

Diplomová práce

STUDENTSKÝ DŮM V DEJVICÍCH

2/2 NÁVRH

Marek Unger

Ateliér Rothbauer
LS 2018/2019

OBSAH.

AUTORSKÁ ZPRÁVA	7
AUTORSKÁ ZPRÁVA.....	8
URBANISTICKÝ KONCEPT	15
KONCEPČNÍ ŘEŠENÍ	16
PROSTOROVÉ USPOŘÁDÁNÍ.....	18
3D MODEL	20
STUDENTSKÝ DŮM	25
KONCEPČNÍ ŘEŠENÍ	28
NÁVRHOVÝ PROGRAM.....	30
FORMOVÁNÍ HMOTY	32
DIAGRAM FUNKCÍ	34
1.PP	38
1.NP	40
2.NP	42
3.NP	44
4.NP	46
STŘECHA.....	48
ŘEZ VÝCHOD-ZÁPAD	50
ŘEZ SEVER-JIH	51
POHLED SEVERNÍ.....	52
POHLED VÝCHODNÍ.....	53
POHLED JIŽNÍ	54
POHLED ZÁPADNÍ.....	55
NÁMĚSTÍ	63
FUNKCE NÁMĚSTÍ.....	66
MATERIALITA, MOBILIÁŘ	68
MATERIALITA, MOBILIÁŘ	70
ZELEŇ	72

1

Autorská zpráva

Autorská zpráva

Základní údaje o stavbě

Název: Studentský dům

Místo stavby: Hlavní město Praha, městská část Praha 6, Dejvice

vymezení území: areál bývalých kasáren ohraničen ulicemi Generála Píky, Svatovítské, Gymnazijní, a železniční tratí Praha - Kladno

nadmořská výška: 230 m.n.m

Urbanistické řešení

Kasárny Generála Píky představují transformační území při jižní hranici městské části Dejvice o celkové výměře 8,5 ha. Jedná se o uzavřený areál vlastněný Armádou ČR, která jej v současnosti využívá ke skladovacím účelům a jako zázemí pro kancelářské provozy. Areál je tvořen ve východní části zděnými budovami o 2 - 4 podlažích sloužící jako administrativní objekty, v západní části jsou umístěny přízemní zděné objekty, sloužící jako sklady a garážové prostory.

Areál je ze všech světových stran vymezen bariérou v podobě zděné zdi a drátěného plotu. Nепrostupnost areálu dotváří i fakt, že při jižní hranici území vede železniční trať, kterou má v blízké budoucnosti doplnit vysokokapacitní komunikace. Tyto faktory ovlivňují postavení areálu k okolní zástavbě Dejvic a to jako nedostupnou až vyloučenou lokalitu s nulovým využitím pro občany předmětné městské čtvrti.

Obsahem diplomové práce je návrh možného začlenění území areálu kasáren zpět do městské struktury v podobě veřejnosti dostupného studentského městečka se studentskými kolejemi a studentským domem a administrativní budovy pro potřeby Armády ČR.

Cíl záměru

Projektem řeším návrh začlenění areálu zpět do urbanistické struktury Dejvic. Mým záměrem bylo navrhnout strukturu ztotožňující se svým charakterem okolní zástavbě, doplňující ji však zároveň o funkci plnohodnotného zázemí pro studenty ČVUT, kteří již nyní představují velkou část uživatel Dejvic.

Tomuto cíli jsem podmínil výsledný urbanismus, který v nejvyšší možné míře navazuje na původní urbanistický návrh prof. Antonína Engela. Charakteristickým prvkem je bloková zástavba, která je centralizovaná okolo Vítězného náměstí a centristicky umístěnou uliční sítí. Tyto prvky se staly nosnou kostrou mého návrhu.

Charakter a funkce

Území je členěno na 4 samostatné bloky a centrální náměstí se studentským domem. Bloky v západní a střední části mají shodně 6 podlaží s odstoupeným

posledním podlažím, blok ve východní části obsahuje 7 podlaží. Bloky se 6 podlažími slouží jako studentské koleje s funkčním parterem, vyšší blok jako administrativní komplex Armády ČR. Bloky jsou vymezeny osami ulic Buzulecká a Generála Píky, které prodlužují při zachování jejich současné šíře a ukončují je náměstím se studentským domem. Toto náměstí s přiléhajícími ulicemi je koncipováno jako pěší zóna s občasným příjezdem zásobovacích, případně požárních vozů (místní komunikace sk. D2). Bloky jsou spojeny systémem průchodů pro pěší, které zpřístupňují vnitrobloky a umožňují prostupnost a otevřenost celé lokality. Dále navrhuji ve východní části území oblužnou komunikaci pro účely obsluhy armádního administrativního komplexu.

Ovlivňujícím faktorem v území je taktéž železniční trať a plánovaná komunikace KES (obchvat Vítězného náměstí) a s nimi spojená hluková zátěž. Proto jsou navrhované bloky odstoupeny od jižní hranice území tak, aby vzniklý prostor vytvářel jak optickou, tak i částečně hlukovou bariéru. Zároveň svým charakterem vytvářejí klidové zóny v podobě vnitrobloků a celkově zamezují dalšímu šíření hluku. Vzniklý pruh při jižní hranici je tvořen zelení, která navazuje na tzv. Engelův zelený pás táhnoucí se z Nového Bubenče skrz kampus ČVUT a dále jižně k řešenému území. Tato zeleň umožňuje mimo jiné

začlenění pěšího spojení mezi východní a západní částí území.

Veřejná prostranství

V území se nachází dvě volné veřejné plochy. Jedná se o centrální náměstí před studentským domem a taktéž vstupní rozptylový předprostor před armádním komplexem. Tyto dvě náměstí navazují na systém veřejných ploch, které navrhl Antonín Engel ve svém urbanistickém konceptu, zvolňují hustotu zástavby a umožňují uživateli snadnější orientaci v celém prostoru.

Studentský dům

Studentský dům se nachází v těžišti studentského městečka a spolu s náměstím tvoří jeho živé centrum. Na náměstí navazují dvě pobytové ulice určené pro chodce, které poskytují prostor k posezení a odpočinku. Tyto ulice mají zároveň živý parter se službami. Studentský dům je umístěn při jižní straně náměstí a vytváří tak čtvrtou fasádu prostoru. Tento objekt je přístupný pro uživatele jak z náměstí, tak i z jižní strany ze zeleného pásu, dále pak pro zaměstnance ze západní strany, kde je taktéž chodníkový výtah pro jeho zásobování.

Architektonické řešení

Budova studentského domu je navržena na základě konceptu transparentnosti, kdy průhledy umožňují kolemjdoucím pozorovat dění uvnitř domu. Zároveň

se budova vizuálně propojuje se zeleným pásem na jižní straně. Budova je umístěna na konci uličních os tak, aby byla viditelná ze širšího okolí. Koncept vychází z přesvědčení, že studium je nejen proces individuálního poznávání, ale především i vzájemné interakce a setkávání s ostatními lidmi. Je to proces otevřený novým myšlenkám, názorům a proudům. A právě toto by měl studentský dům umožňovat a reprezentovat.

Prostorové členění

Budova studentského domu se 4 nadzemními a 1 podzemním podlažím tvoří hmotově jednoduchý kvádr, jehož delší strana sousedí s náměstím. Vnitřně je budova definována objemem auditoria, které je převýšené přes 2 podlaží a částí určenou pro studenty. Část pro studenty je prosvětlena podélným atriem. Mezi těmito hmotami je rozestup sloužící jako rozptylová plocha pro auditorium. Obě tyto hmoty jsou zvednuty na úroveň 2 nadzemního podlaží tak, aby parter zůstal průchozí a co nejvíce otevřený. Poslední podlaží pak sjednocuje tyto dvě hmoty.

Podzemní podlaží půdorysně překračuje hranici vyšších nadzemních podlažích směrem na jih. Zde je pak ukončeno půlkruhovým objemem terasy. Vertikálně je budova obsluhována schodištěm s 2 výtahy, propojující všech 5 podlaží, dále pak únikovým schodištěm z auditoria, technickým

výtahem a prostornými veřejnými schodišti mezi podzemním a 2. nadzemním podlažím.

Funkční členění (provozy, počet osob, parking) Studentský dům slouží jako kulturní, společenské a administrativní centrum pro studentské městečko. Nachází se zde prostory pro reprezentativní akce, setkávání studentů, správu kolejí a stravovací zařízení.

Auditorium

Auditorium slouží jako multifunkční prostor pro pořádání nejrůznějších událostí, od reprezentativních plesů, přednášek, besed až po koncerty a jiné akce mající větší prostorové nároky. Auditorium je vybaveno pódium, promítacím plátnem a zvukovou aparaturou. Auditorium je navrženo až pro 200 osob se vstupem z parteru pomocí prostorného veřejného schodiště. Auditorium je obsluhováno technickým výtahem, ke kterému je přidružen sklad pro uskladnění židlí a dalšího případného vybavení. Únik osob je zajištěn chráněnou únikovou cestou v podobě schodiště při kratší straně sálu.

Studentské spolky

Studentské spolky jsou důležitou součástí využití studentského domu, jelikož jsou centrály studentů a studentek, které slouží jako místo, kde se setkávají a sdružují. Sdružují studenty, jež mají společný zájem a umožňují jim se účastnit aktivit nad rámec povinného studia.

Během toho se střetávají i se studenty z jiných, případně i zahraničních fakult. K tomu účelu jsou ve studentském domě společné prostory ve 2. a 3. podlaží, které umožní vzájemnou spolupráci mezi spolky (učebny, pracovny), ale i kontakt případných nových zájemců se stávajícími členy.

Zázemí spolků se pak nachází na 4. podlaží, kde vytvářejí jeden prostor, který je možno dělit harmonikovými posuvnými stěnami a opticky oddělit průsvitnými závěsy v závislosti na prostorových požadavcích jednotlivých spolků a množství jejich členů. K provozu spolků se na patře dále nachází také nahrávací místnost, kuchyňka a menší sklady.

Společné prostory

Společné prostory, tzv. social hub, jsou určeny pro studenty, kteří hledají zázemí pro samostudium, nebo případně pro práci s ostatními studenty na skupinových projektech. Jejich umístění na 2. podlaží umožňuje snadnou přístupnost z parteru, návaznost na auditorium a vizuální kontakt s náměstím. Prostory jsou vizuálně koncipovány jako otevřené, kdy prostorové členění zajišťují pouze nízké regály pro uskladnění literatury volně k užití. Ve 3. nadzemním podlaží se pak nachází tzv. tiché

místnosti, fungující jako učebny, pracovny a čítárny. Tyto místnosti jsou děleny průhlednými skleněnými příčkami.

Správa kolejí

Jelikož dům má sloužit i jako centrála pro sousedící koleje a zajištění kontaktu správy kolejí se studenty je v přízemí umístěna recepce, kde jak nově ubytovaní, tak i stávající studenti mohou získat potřebné informace a vyřídit si nutnou administrativu se správci kolejí. Samotné zázemí správy kolejí se nachází ve 4. nadzemním podlaží, kde jsou umístěny kanceláře pro zaměstnance, spolu s venkovní terasou určenou jak pro zaměstnance, tak i členy spolků. Terasa poskytuje výhledy na Prahu směrem na katedrálu Sv. Víta.

Kavárna

Kavárna, umístěna v parteru s přímou vazbou na náměstí, poskytuje jak posezení uvnitř budovy, tak i užití venkovních prostor. Součástí je zázemí a menší sklad, zásobování je zajištěno ze západní strany budovy, kde se nachází i hygienické zázemí pro zaměstnance. Kavárenský bar je viditelný z náměstí.

Copy centrum

Copy centrum, přístupné z parteru a dostupné ze social hubu, poskytuje studentům dostupné tiskové služby v celém rozsahu studentských potřeb. Součástí provozu jsou i přidružené služby.

Menza

Menza nabízí studentům dotované stravování přímo v prostorách studentského městečka. Nachází se v 1. podzemním podlaží a je přístupna jak přímo z přízemí tak i zároveň z exteriéru z jižní části. Kapacita kuchyně a stravovacích prostor činí 1000 jídel. Z jižní strany přiléhá ke stravovací části venkovní půlkruhový prostor, který slouží jako venkovní terasa využitelná jako kombinovaný stravovací a oddychový prostor. Tento prostor je pod úrovní okolního terénu a je spojen s ulicí dvěma schodišti. Terasu obklopuje tzv. zelená vertikální stěna, která je tvořena okrasnými rostlinami.

Zásobování menzy je zajištěno pomocí chodníkového výtahu při západní straně objektu. Trasa zásobovacích vozů vede z ulice Generála Píky, dále přes pobytové ulice a náměstí, kde se otočí a na plošinu výtahu nacouvají.

Parking

Dle PSP činí výpočtová hodnota parkovacích stání 27 míst. Tato místa jsou alokována do podzemních

garáží sousedícího bloku západně od studentského domu.

Materiálové a konstrukční řešení

Konstrukční řešení

Nosná konstrukce objektu je navržena jako kombinace sloupového monolitického skeletu a stěnového systému. Modulární síť má rozměry 8,1 m v delším směru a nepravidelné rozměry ve směru kratším. Stěnový systém vynáší auditorium, ostatní prostory jsou nesené pomocí sloupového skeletu. Všechny nosné prvky jsou navrženy z pohledového železobetonu s krémovým probarvením. Vertikální komunikace a stěny auditoria jsou tvořeny monolitickými železobetonovými stěnami taktéž z pohledového probarveného betonu. Podlahy jsou navrženy jako těžké plovoucí s nášlapnou vrstvou v podobě leštěného betonu. Konstrukční výšky podlaží činí 1.PP – 4,5 m, 1.NP – 4,5 m, 2.NP až 4.NP – 4,2 m. Příčky jsou zděnné, případně montované skleněné.

Fasády

Vnější obálka budovy je vzhledem k základní myšlence návrhu převážně prosklená. Na severní a jižní části je použit systém vnějšího obvodového

pláště firmy Schüco s hliníkovými nosnými prvky v modulu 3,7 x 2,9 m. Prosklené části jsou uvažovány jako dynamicky řešené (dvojskla, trojskla, různé hodnoty propustnosti slunečního záření „g“) na základě provedení komplexních energetických studií a simulací. Otevíravá část je umístěna v úrovni podhledů a je ovládána elektricky. Před prosklenými částmi fasády se nacházejí vertikální lamely ze sklovláknobetonových desek v rozestupech 450 mm a hloubce 300 mm. Tyto lamely jsou kotveny do objektu v místech železobetonových podlah. Lamely mají za účel zamezit průhledům do částí zázemí spolků a správy kolejí ve 4. NP ze severní strany, tak dále i snižovat tepelné zisky během letních dnů ze strany jižní.

Východní a západní fasáda je navržena jako větraná s mezerou, kdy obkladový materiál tvoří sklovláknobetonové desky o stejné barevnosti jako lamely.

Koncept TZB

Budova studentského domu je napojena na veřejnou vodovodní, elektrickou, kanalizační a teplovodní síť. Přípojky jsou vedeny k budově ze severní strany směrem od ulice Generála Píky do technické místnosti v 1.PP. Zde jde umístěn hlavní uzávěr vody s vodoměrnou soustavou, dále pak

výměník tepla CZT, hlavní elektrický rozvaděč a ústředna EPS. Z technické místnosti jsou rozvody vedeny volně pod stropem do vertikální šachty a dále pak rozvedeny do zbytku budovy.

Kanalizace

Kanalizační přípojka je navržena jako jednotná. Revizní šachta je umístěna severně před objektem. Odvodnění ploché střechy je řešeno vnitřními svody.

Děšťové vody ze stávajících objektů jsou odváděny do místního kanalizačního řádu – jednotné kanalizace. Odtokové poměry zůstanou nezměněny.

Vodovod

Vnitřní vodovod je napojen na veřejný vodovodní řad v ulici Generála Píky pomocí zemní soustavy. Připojovací potrubí je navrženo ve spádu v nezámrné hloubce do technické místnosti, kde je umístěna vodoměrná soustava a hlavní uzávěr horkovodního vedení. Teplá užitková voda je připravována centrálně pomocí stacionárního nepřímého ohřívání zásobníku, který je přes rozdělovač/sběrač napojen na výměník. V objektu je navržen cirkulační rozvod teplé vody. Ležatý rozvod je veden volně pod stropem 1.PP. Stoupací potrubí

je vedeno v instalačních šachtách. Připojovací potrubí je vedeno v přízdívkách nebo příčkách.

Vytápění

Zdrojem tepla v objektu je horkovodní výměník tepla napojen na CZT umístěný v 1.PP. Z něho jsou v podhledu vedeny rozvody do instalační šachty u hlavního komunikačního jádra a dále rozvedeny v podlaze do zbytku objektu. Prostory kancelářů a studentské části jsou vytápěny podlahovými konvektory umístěnými pod obvodovým pláštěm, za účelem zamezení jeho rosení. Stravovací část jídelny a vstupní lobby jsou vytápěny stropními fan-coily. Auditorium je chlazené venkovním blokovým chillerem umístěným v 4.NP.

Chlazení

Chlazení je zajištěno dvěma chladícími jednotkami umístěnými nad auditoriem v 4.NP. Jedna jednotka zajišťuje chlazení samotného auditoria. Druhá jednotka zabezpečuje chlazení zbytku objektu (studentská část, kuchyně).

Větrání

Větrání kancelářských a studentských částí je řešeno jako nucené, s možností manuálního přivětrání. Auditorium a kuchyně menzy jsou větrány nuceně. Do auditoria je zajištěn přísun jak

čerstvého vzduchu, tak je i zajištěn odvod. Kuchyně je větrána nuceně podtlakově, včetně využití příslušných mechanických a pachových filtrů. Dále jsou všechna hygienická zázemí větrány nuceně podtlakově. Strojovna VZT je umístěna v 4.NP nad auditoriem (venkovní prostor).

Silnoproud

Přípojková skříň je umístěna na západní fasádě objektu, odkud je navrženo kabelové vedení v zemi do technické místnosti v 1.PP, zde je umístěn hlavní domovní rozvaděč s centrálním elektroměrem a hlavním jističem.

Slaboproud

Do objektu je veden datový kabel a telefonní přípojka z ulice Generála Píky. Dále je v domě veden rozvod elektronické požární signalizace.

Odpadové hospodářství

V budově jsou odpadkové nádoby na komunální odpad a tříděný odpad, dále pak bioodpad a mražený odpad z kuchyně menzy.

Sklad pro komunální odpad se nachází v 1.PP, odkud je pomocí technického výtahu dopravován na úroveň ulice. Zde je pravidelně vyvážen.

Protipožární opatření

Přístup pro zásah hasičského sboru je umožněn z

ulice Generála Píky po zpevněném povrchu ulice pro pěší a náměstí.

Návrh veřejného prostoru

Součástí konceptu studentského domu je také veřejné náměstí při severní straně a dvě přiléhající pobytové ulice. Náměstí a studentský dům vytvářejí jako celek multifunkční prostor nabízející jak vnitřní, tak i venkovní aktivity. Je to právě volnost a variabilita venkovního prostoru, která ho předurčuje k mnohým využitím, od koncertů, veletrhů, festivalů, až po přednášky, workshopy a sportovní události. Přiléhající pobytové ulice naopak nabízejí například klidné strávení času s dobrou kávou ve stínu stromů.

Náměstí

Náměstí je ze 4 stran ohraničeno fasádami domů. Po obvodu se nachází řada javorů, v jejichž stínu jsou umístěny velké oboustranné lavičky. Střední část náměstí je pak svým povrchem barevně odlišena od zbytku okolních ploch a symbolicky tak vymezuje část určenou pro aktivity. Tato plocha zabírá stejnou půdorysnou plochu jako studentský dům a tímto na něj odkazuje a zároveň značí, že se jedná o plochu určenou studentům. Tato část je dále nadělena na 4 menší sektory tak, aby umožnila pořádání více akcí zároveň. Tato symbióza vnitřního a venkovního prostoru je doplněna o čtveřici

uměleckých stožárů, sloužících jako osvětlení. Jejich tvar vychází ze znaku ČVUT, kde je zobrazen lev s odpichovacím kružítkem. A právě tvar tohoto kružítka posloužil jako inspirace prostožáry veřejného osvětlení.

Pobytové ulice

Jsou určeny pouze chodcům, osobním a nákladním automobilům je vjezd zakázán (výjimku tvoří příjezd vozů pro zásobování menzy, popelářského vozu, hasičského záchranného sboru a dalších vozidel s patřičným oprávněním). Ulice jsou podélně asymetricky rozděleny na tři části. První část slouží pro chodce, druhá je určena pro vjezd vozidel s povolením a třetí nejprostornější jako klidová zóna určena k posezení. Ulice lemují dvě řady stromů po obou stranách, konkrétně se jedná o třešeň křovitou v části pro chodce a javor mléč v klidové části.

Povrchy

Tím, že se území má stát součástí Dejvic, povrchy byly zvoleny tak, aby odkazovaly na okolní veřejný prostor. Zároveň ale bylo přistoupeno k použití odlišných profilů a přechodů mezi povrchy tak, aby si návštěvník povšiml, že funkce se změnila. Plochy v místech pěších tras jsou proto vydlážděny žulovými kostkami bílé barvy, středová část náměstí a dělicí pruhy v pobytových prostorech pak

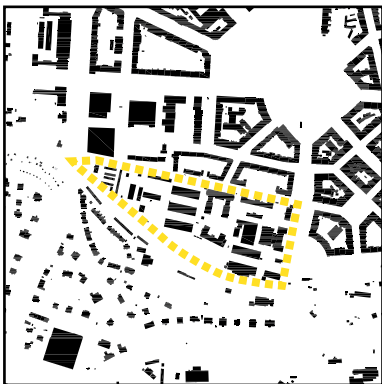
žulovými kostkami tmavě šedé barvy. Tato kombinace je typická pro okolní veřejná prostranství. Povrchy klidových zón jsou řešeny pomocí velkoformátových žulových dlaždic světlé barvy za účelem oddělení od zbytku kvůli jejich rozdílné funkci.

2

Urbanistický koncept

Koncepční řešení

Stávající stav s vyznačeným řešeným územím.



Bariéra v území - železniční trať s plánovaným obchvatem Vítěz. nám.



Demolice stávajících budov



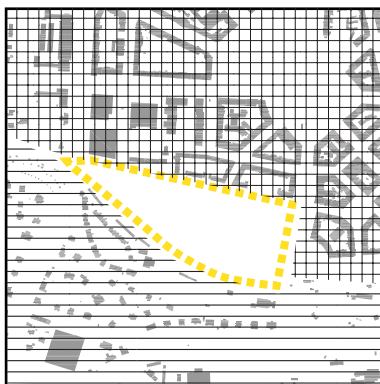
Stávající silniční síť



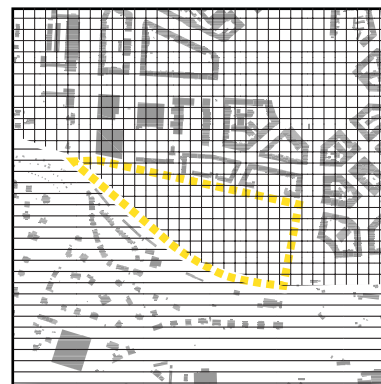
Návrhová silniční síť s náměstím.



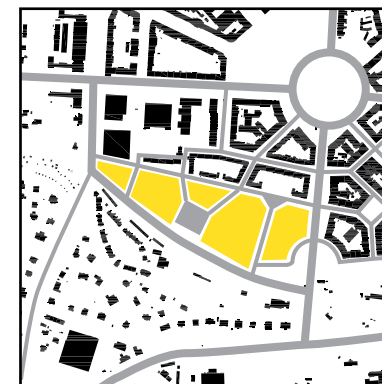
Dva odlišné charaktery území.



Území začleněno do charakteru Dejvic.



Maximální zastavitelná plocha.



Návrhové varianty

Cílem návrhu bylo vytvořit takovou urbánní strukturu, která se začlení do zbytku Dejvic a přestane vytvářet pro okolí bariéru. Zároveň byl určujícím prvkem plánovaný obchvat, který vytvoří velkou hlukovou zátěž. Proto jsme chtěli navrhnout blokovou zástavbu, která by velikostí a tvarem bloků

odpovídala charakteru Dejvic a zároveň blokovala z jihu nadlimitní množství hluku. Další bodem návrhu je ulice Generála Píky, kterou jsme chtěli z druhé strany dokončit linií budov tak, aby zde naplno vynikl charakter Dejvic. Dalším důležitým prvkem návrhu je pohledová osa z Vítězného náměstí

skrz ulici Buzulucká, která nyní není ukončena. Při pouhém protažení by však stále směřovala pouze na vlakovou trať, proto ji ukončují studentským domem. Parter v nově vzniklém městečku je určen pro služby a obchody tak, aby se lokalita stala nedílnou součástí Dejvic.

Koncepční přístup k návrhu



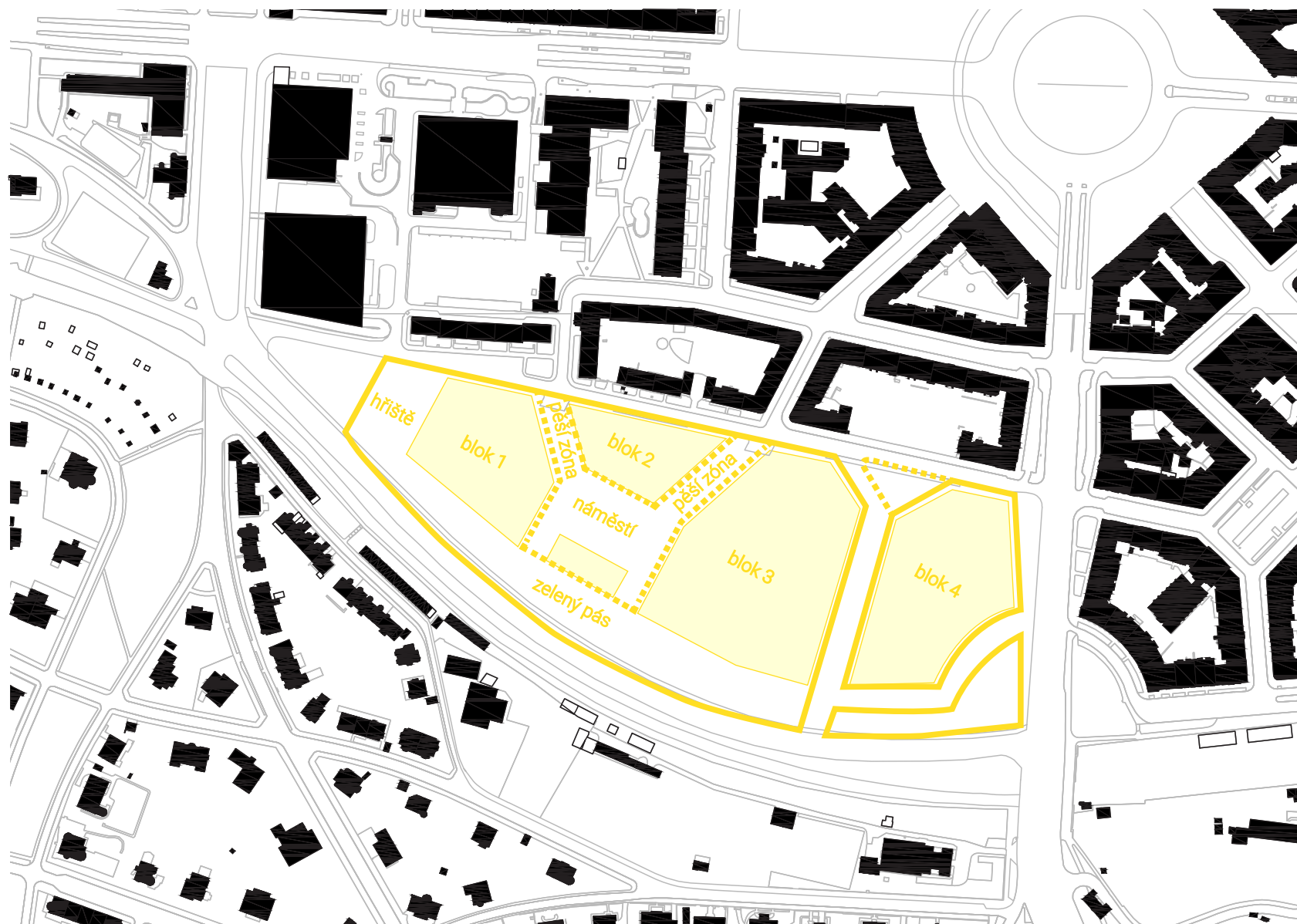
Návrh pracuje s myšlenkou ukončení osy ulice Buzulucká a Generála Píky náměstím, které se stane srdcem území.

Podélná osa rovnoběžná s ulicí Generála Píky. Návrh zcela nerespektuje tvar okolních bloků. Systém průchodů.

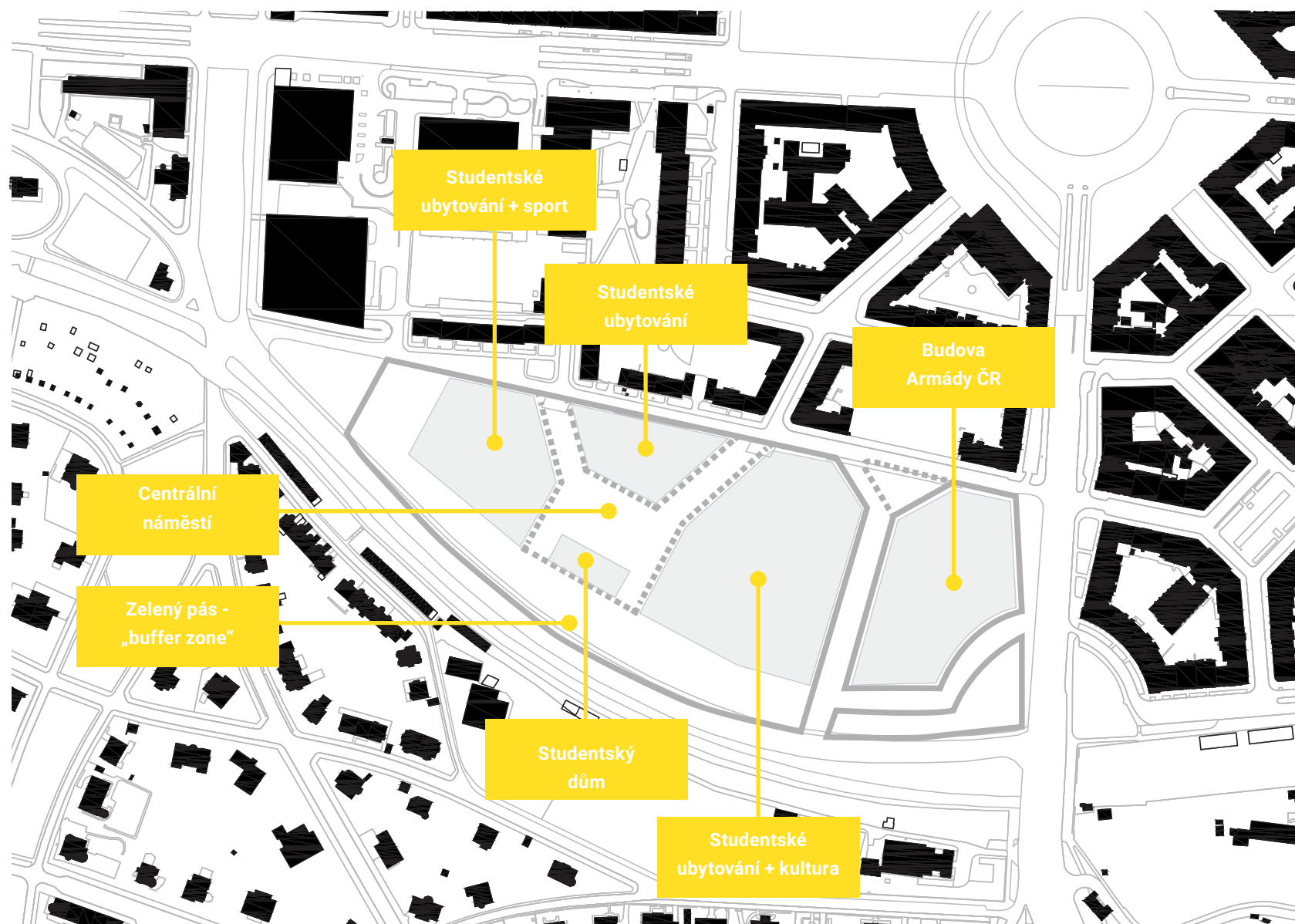
Varianta s jiným systémem průchodů.

Systém linií a dvou bloků.

Prostorové uspořádání



Funkční uspořádání



3D model








Ověření širších
vztahů

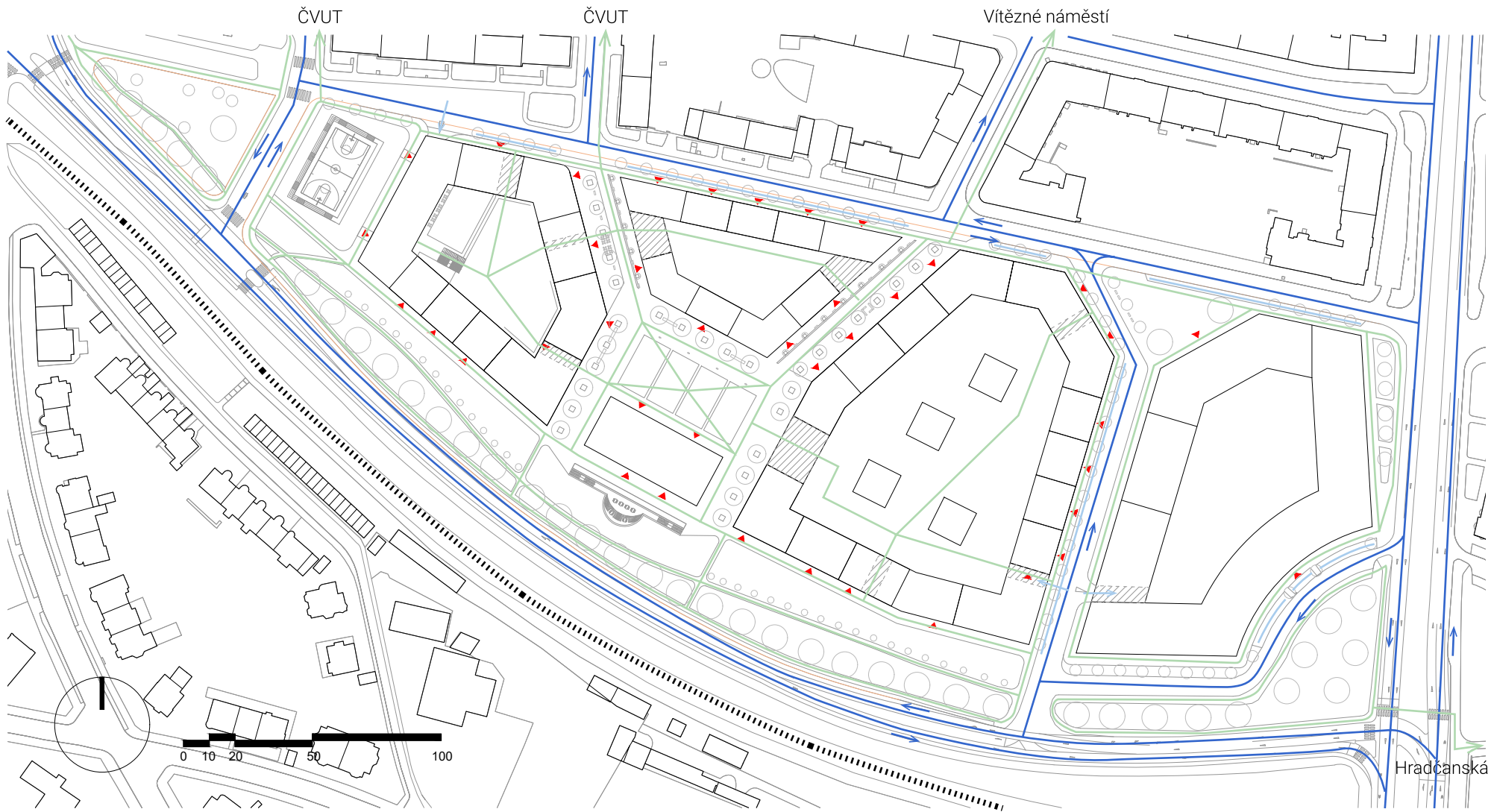


Situace



-  motorová doprava
-  vjezd parking
-  doprava v klidu
-  pěší trasy
-  železniční trať

Směry



3

Studentský dům

Studentský dům

Funkce: studentský dům v navrhovaném městečku slouží jako středobod areálu, sdružuje studentské spolky, poskytuje prostory ke vzájemné spolupráci, ke studiu, k přednáškám a nabízí stravování v podobě menzy a kavárny

Zastavitelná plocha: 5 264 m²



Koncepční řešení

V čele náměstí se nachází studentský dům a vybízí kolemjdoucí ke vstupu.

Prostory pro studenty co nejvíce otevřené okolí.

V kampusu by měl být multifunkční prostor pro konání různých akcí.

Menza s výhledem na přírodu.

Náměstí spolu se studentským domem by měly být živým centrem kampusu.

Parter je volně průchozí, propojení náměstí a zeleného pruhu.

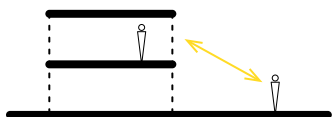
Prostředí pro studenty, kde mohou společně pracovat na školních projektech, setkávat se a navzájem se inspirovat.

Dům by měl komunikovat jak čelem do náměstí, tak i opačným směrem, aby reflektoval čelní fasády sousedících bloků.

Kavárna jako místo setkávání.

Principy návrhu

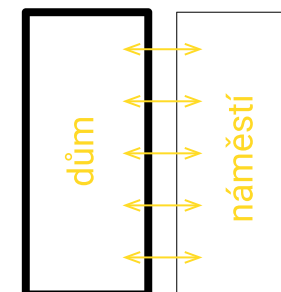
Transparentní budova komunikující s okolím.



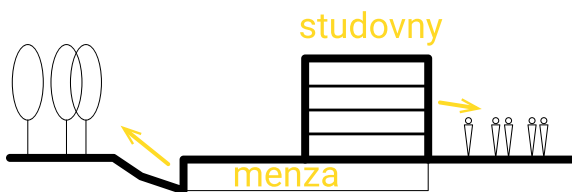
Volný parter.



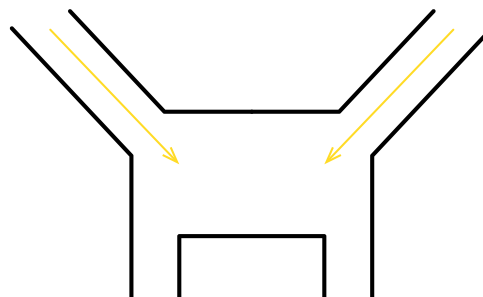
Symbióza dvou prostředí s odlišnými kvalitami (uvnitř a vně).



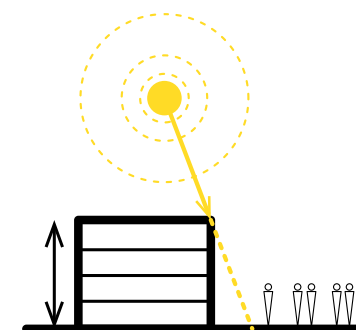
Studovny orientovány do náměstí, menza do zeleně.



Dům v centru pohledových os.



Nízká budova nezastiňující náměstí.



Návrhový program

Označení místnosti	Umístění	Název místnosti	Plocha na místnost	Plocha celkem
01.000	<u>Klubovna</u>			0
01.100	Restaurace	Kuchyně		300
01.101		Výdejní místo		
01.102		Místo stolování		
01.103		Sklad		
01.200	Kavárna	Přípravovna		150
01.201		Místo stolování		
01.202		Sklad		
01.300	<u>Obchod s potravinami</u>			0
01.400	Přednášková místnost			200
01.500	Studovny	Denní studovna	100	180
01.501		Noční studovna	80	
01.600	Kopírovací centrum			20
01.700	Optik			30
01.800	Prádelna			50
01.900	Kadeřnictví			36
02.000	Cestovní agentura			24
02.100	Studentské spolky	Kancelář IAESTE	36	448
02.101		Kancelář ISC CTU	36	
02.102		Kancelář AVC ČVUT	36	
02.103		Kancelář RetroHerna	36	
02.104		Kancelář BEST	36	
02.105		Kancelář GALIBI	36	
02.106		Kancelář STOH	36	
02.107		Kancelář kolej. spolku	36	
02.108		Přednáškový sál 1	80	
02.109		Přednáškový sál 2	80	
02.200	Sdílené prostory (HUB)	Kancelář společná	100	170
02.201		Kancelář 1	20	
02.202		Kancelář 2	20	
02.203		Nahrávací studio	30	
02.300	Správa kolejí	Kancelář vedoucí	20	
02.301		Kancelář asistentka	16	
02.302		Kancelář ekonom	16	
			CELKEM SOUČET	1608
			x 1,5	2412

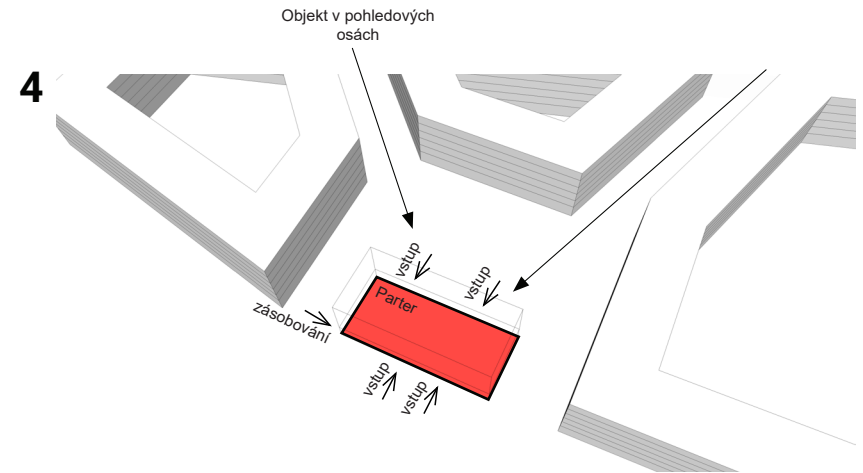
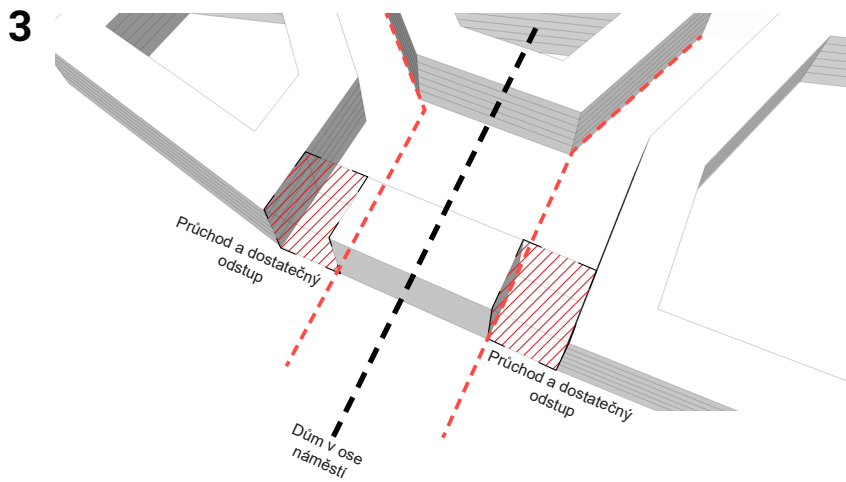
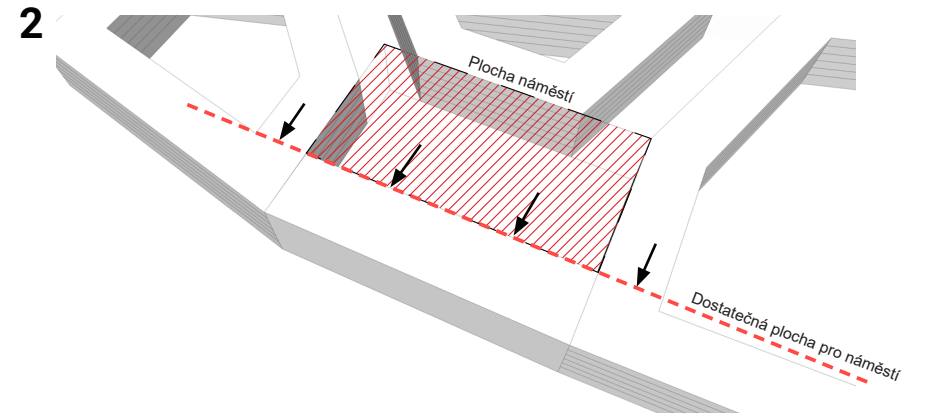
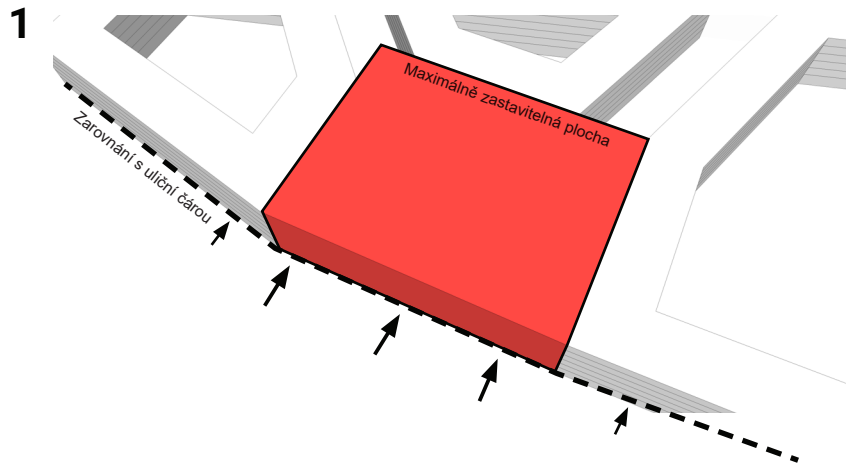
Prvotní program vznikl jako souhrn možné náplně studentského domu. Při procesu návrhu jsem však postupně konkretizoval jednotlivé funkce. Hlavní faktor, který ovlivnil, jaké jednotlivé provozy by měly být obsaženy, je samotné postavení studentského domu v Dejvicích. Tím, že se nachází na náměstí a ukončuje osu směřující z Vítězného náměstí, se stává budova reprezentativním bodem pro okolí. Protože se nachází v prostředí s bohatou občanskou vybaveností a službami, není nutné, aby budova obsahovala co největší množství těchto typů provozů.

Program

Stud. dům
Program



Formování hmoty



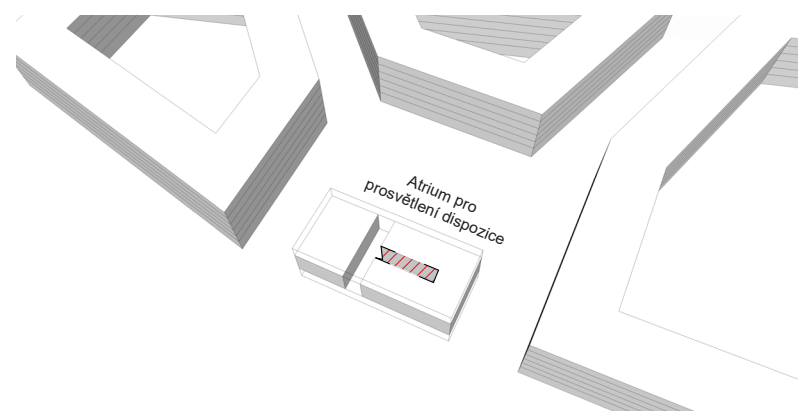
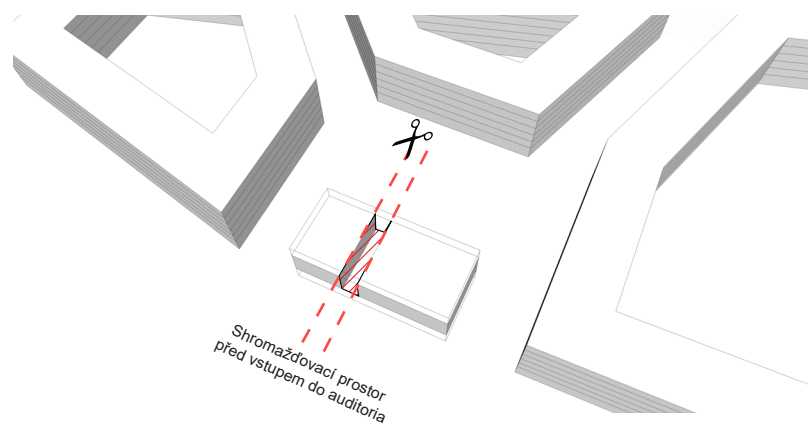
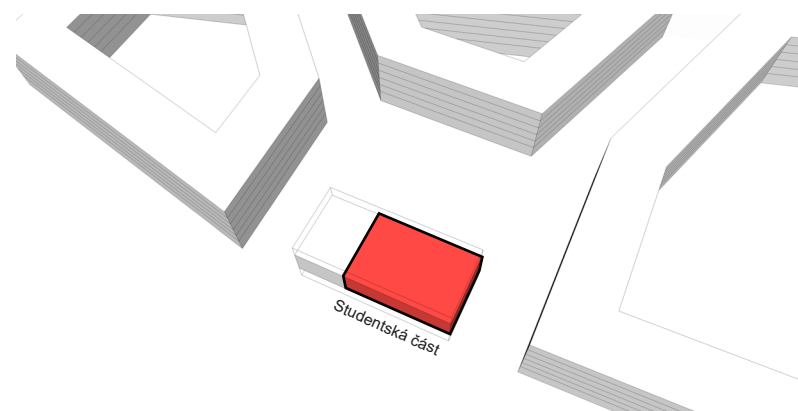
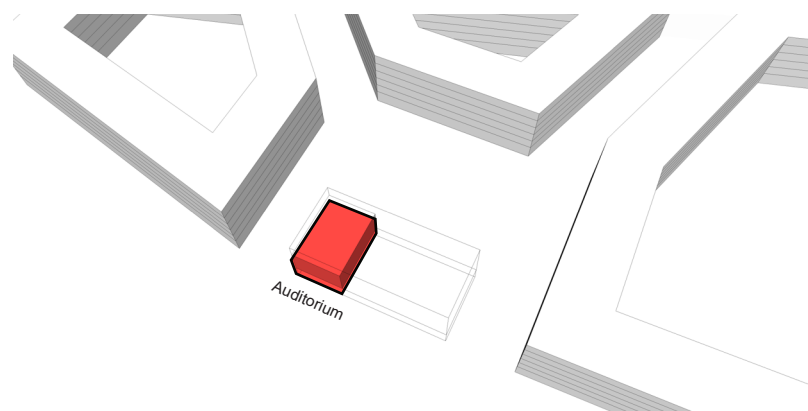
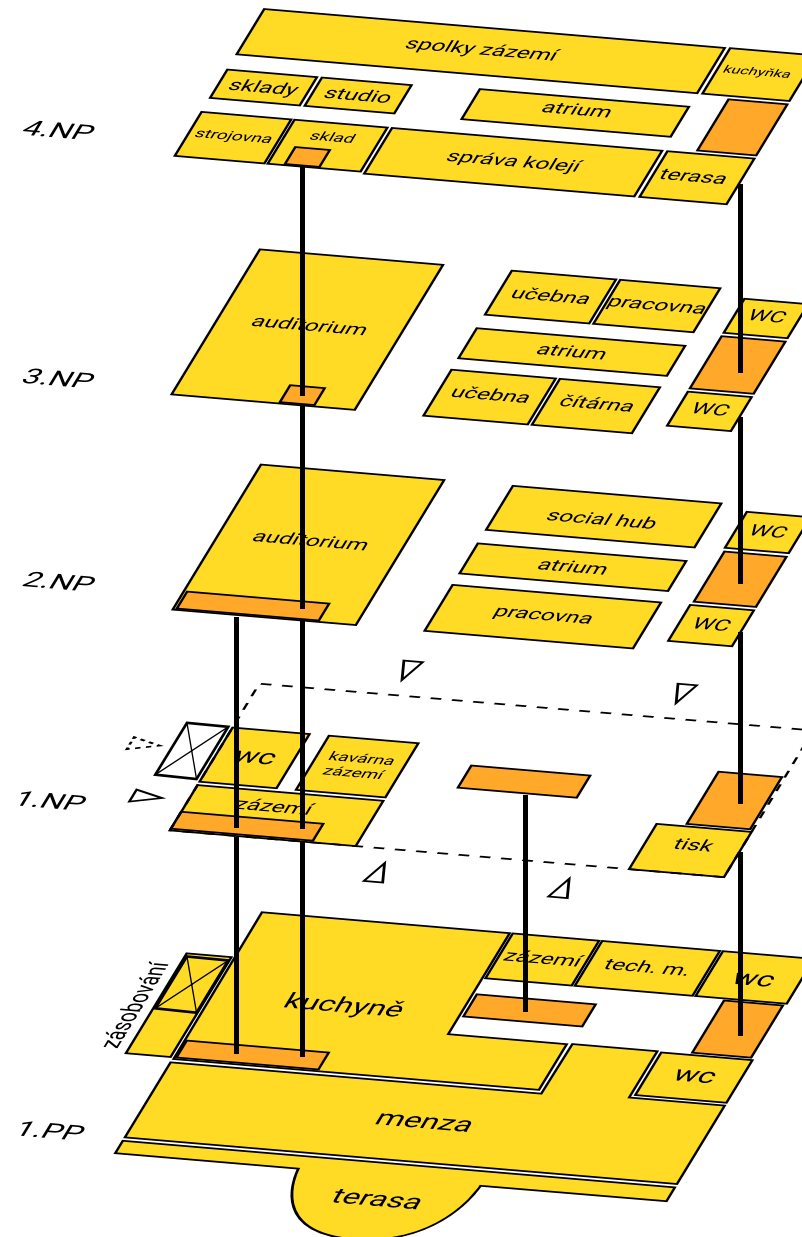
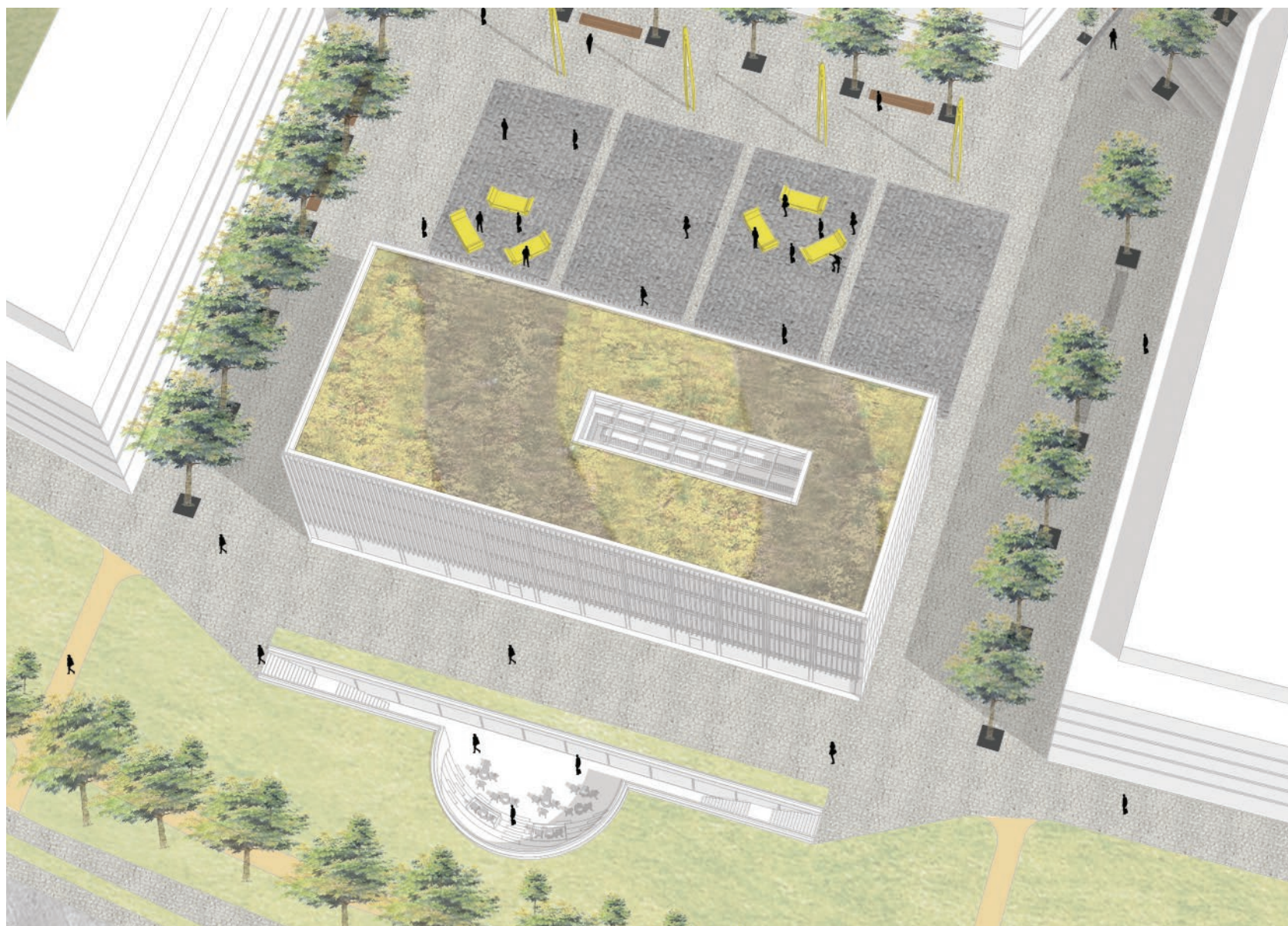


Diagram funkcí

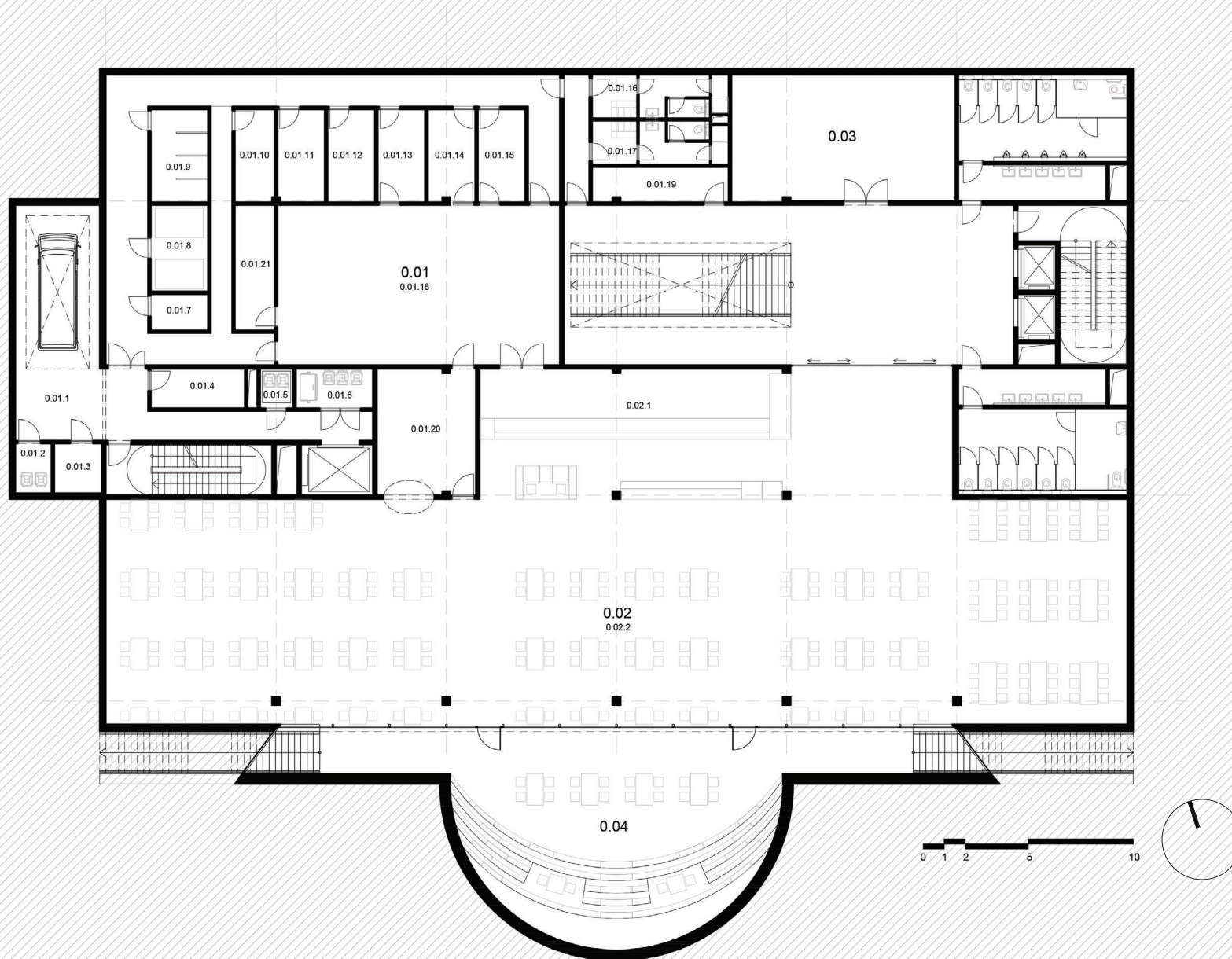






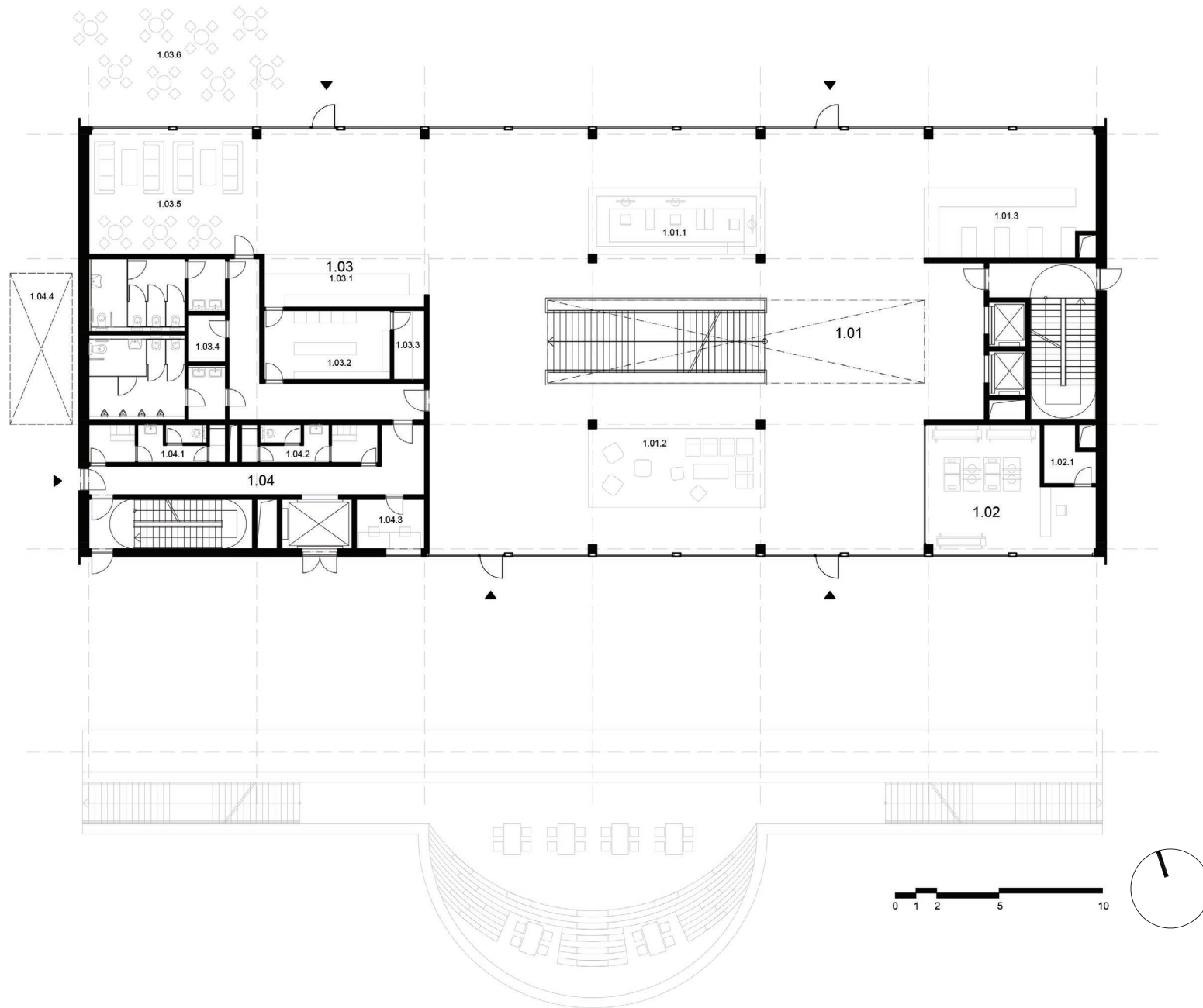
1.PP

- 0.01 _menza - kuchyně
 - 0.01.1 _zásobování
 - 0.01.2 _sklad bioodpadu
 - 0.01.3 _sklad obalů
 - 0.01.4 _příjem surovin/kancelář
 - 0.01.5 _chlazený odpad
 - 0.01.6 _komunální odpad
 - 0.01.7 _sklad prádla a chem. prostředků
 - 0.01.8 _sklad chlazených a mražených surovin
 - 0.01.9 _sklad suchých surovin
 - 0.01.10 _sklad pečiva
 - 0.01.11 _hrubá přípravna zeleniny
 - 0.01.12 _hrubá přípravna masa
 - 0.01.13 _čistá přípravna zeleniny
 - 0.01.14 _čistá přípravna masa
 - 0.01.15 _čistá přípravna těsta
 - 0.01.16 _zázemí zaměstnanci - muži
 - 0.01.17 _zázemí zaměstnanci - ženy
 - 0.01.18 _varna
 - 0.01.19 _úklidová komora
 - 0.01.20 _mytí nádobí
 - 0.01.21 _mytí černého nádobí
- 0.02 _menza - stravovací část
- 0.03 _technická místnost
- 0.04 _venkovní terasa



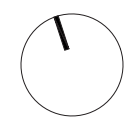
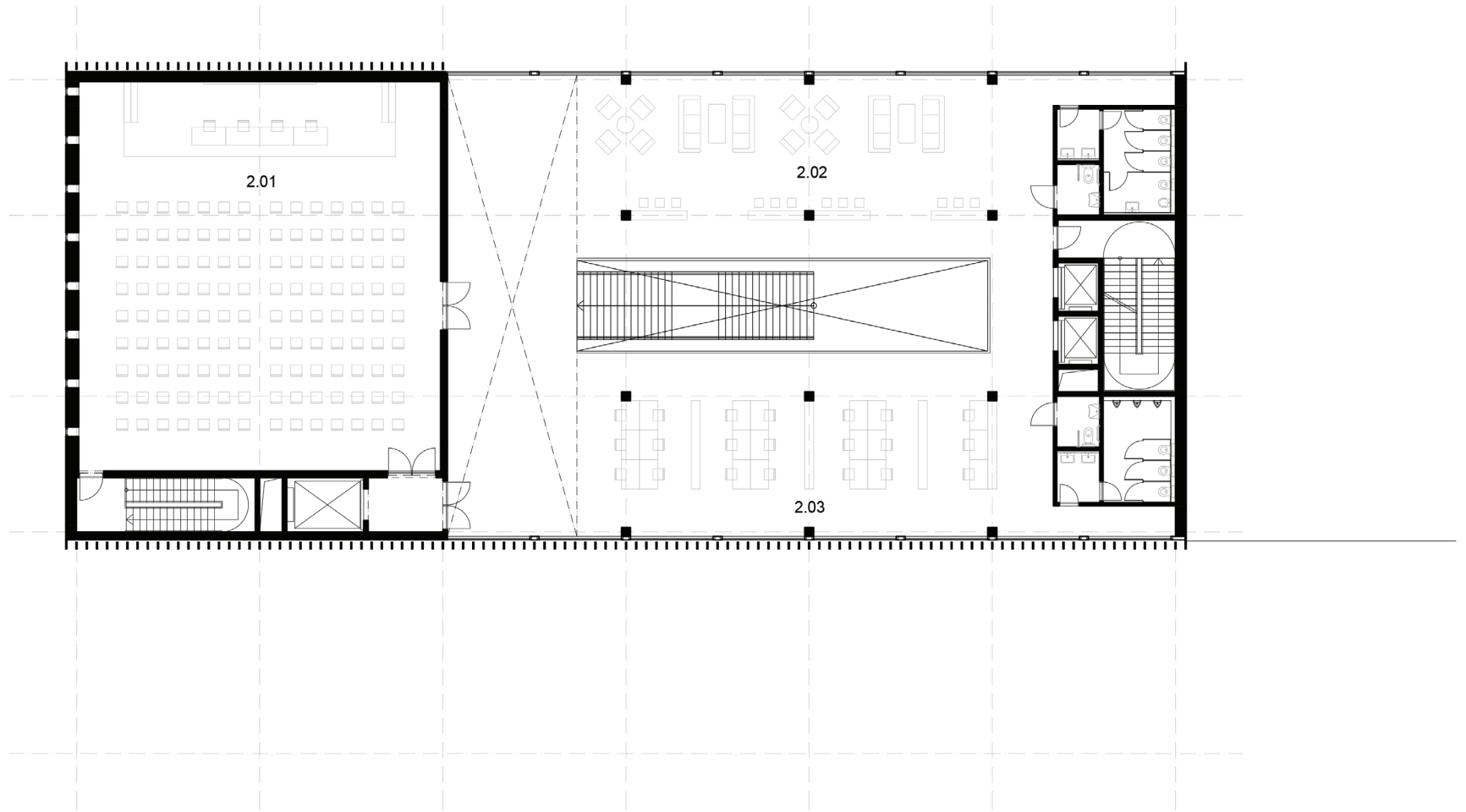
1.NP

- 1.01 _vstupní lobby
 - 1.01.1 _recepce
 - 1.01.2 _lounge area
 - 1.01.3 _šatna
- 1.02 _copy centrum
 - 1.02.1 _sklad
- 1.03 _kavárna
 - 1.03.1 _výdej
 - 1.03.2 _kavárna zázemí
 - 1.03.3 _kavárna - sklad
 - 1.03.4 _úklidová komora
 - 1.03.5 _lounge
 - 1.03.6 _venkovní sezení
- 1.04 _zázemí pro zaměstnance
 - 1.04.1 _zaměstnanci - muži
 - 1.04.2 _zaměstnanci - ženy
 - 1.04.3 _denní místnost
 - 1.04.4 _chodníkový výtah



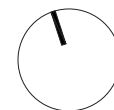
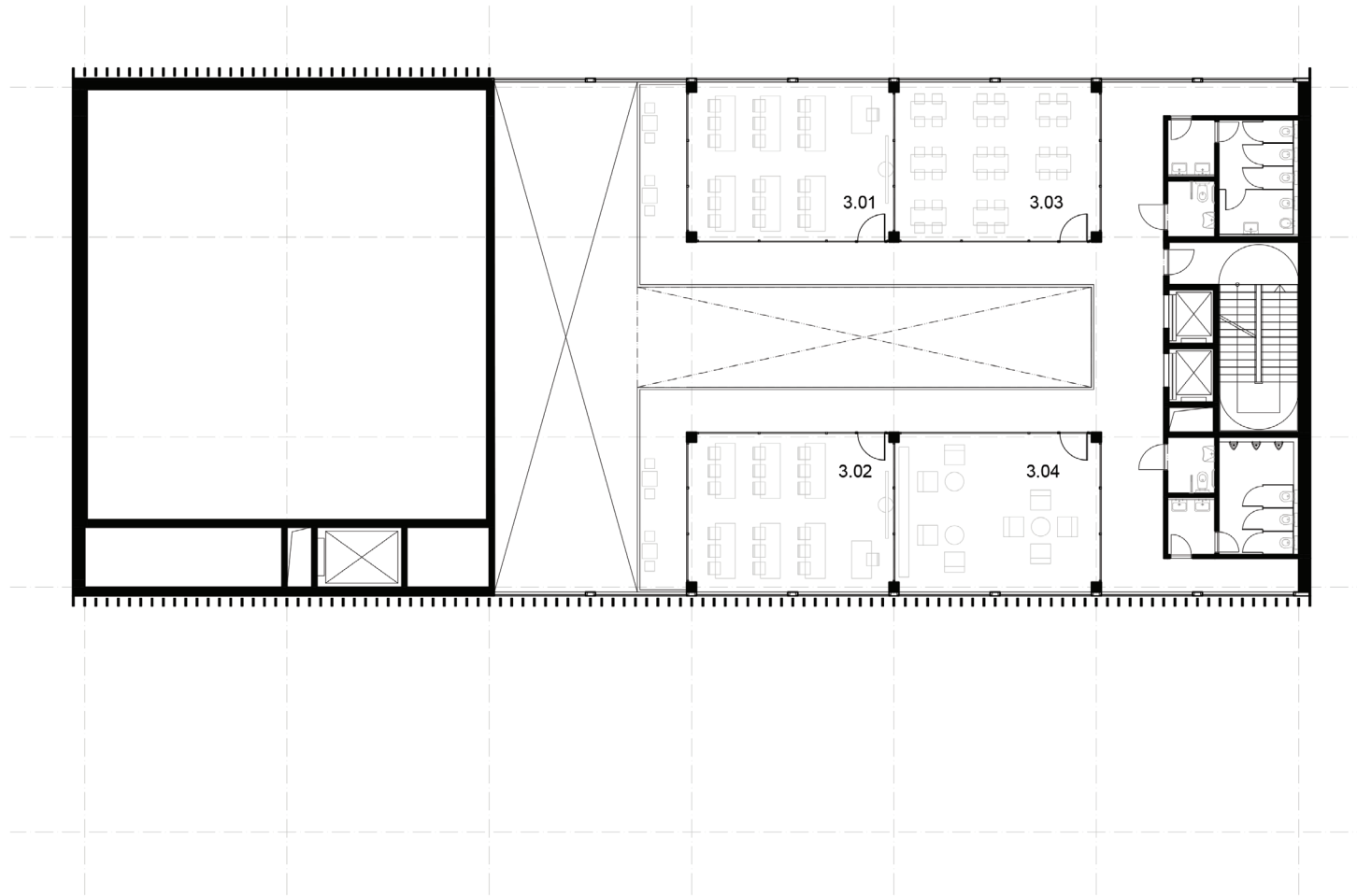
2.NP

- 2.01 _auditorium
- 2.02 _social hub
- 2.03 _společná pracovna



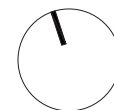
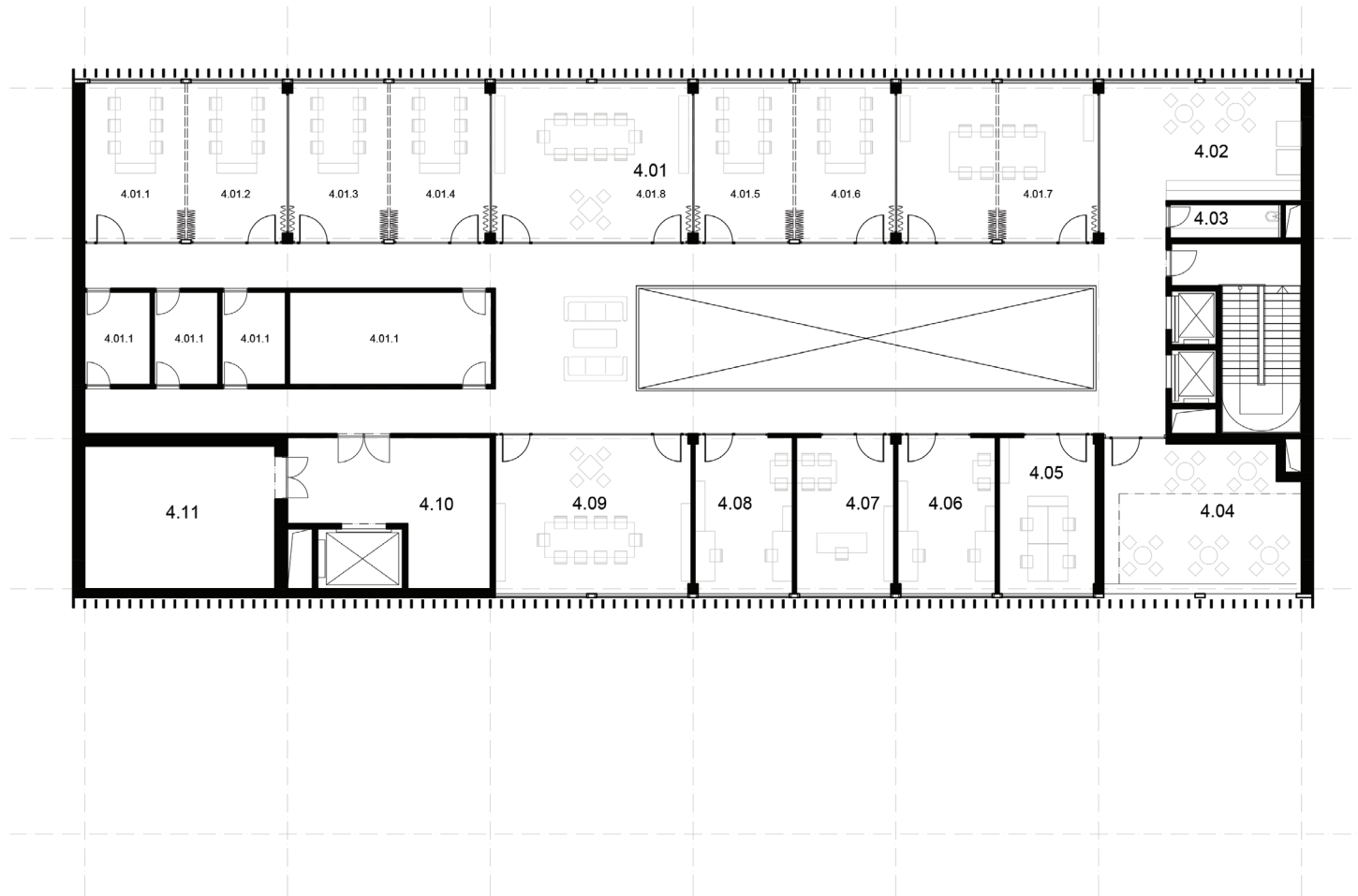
3.NP

3.01 _učebna
3.02 _učebna
3.03 _pracovna
3.04 _čítárna



4.NP

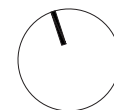
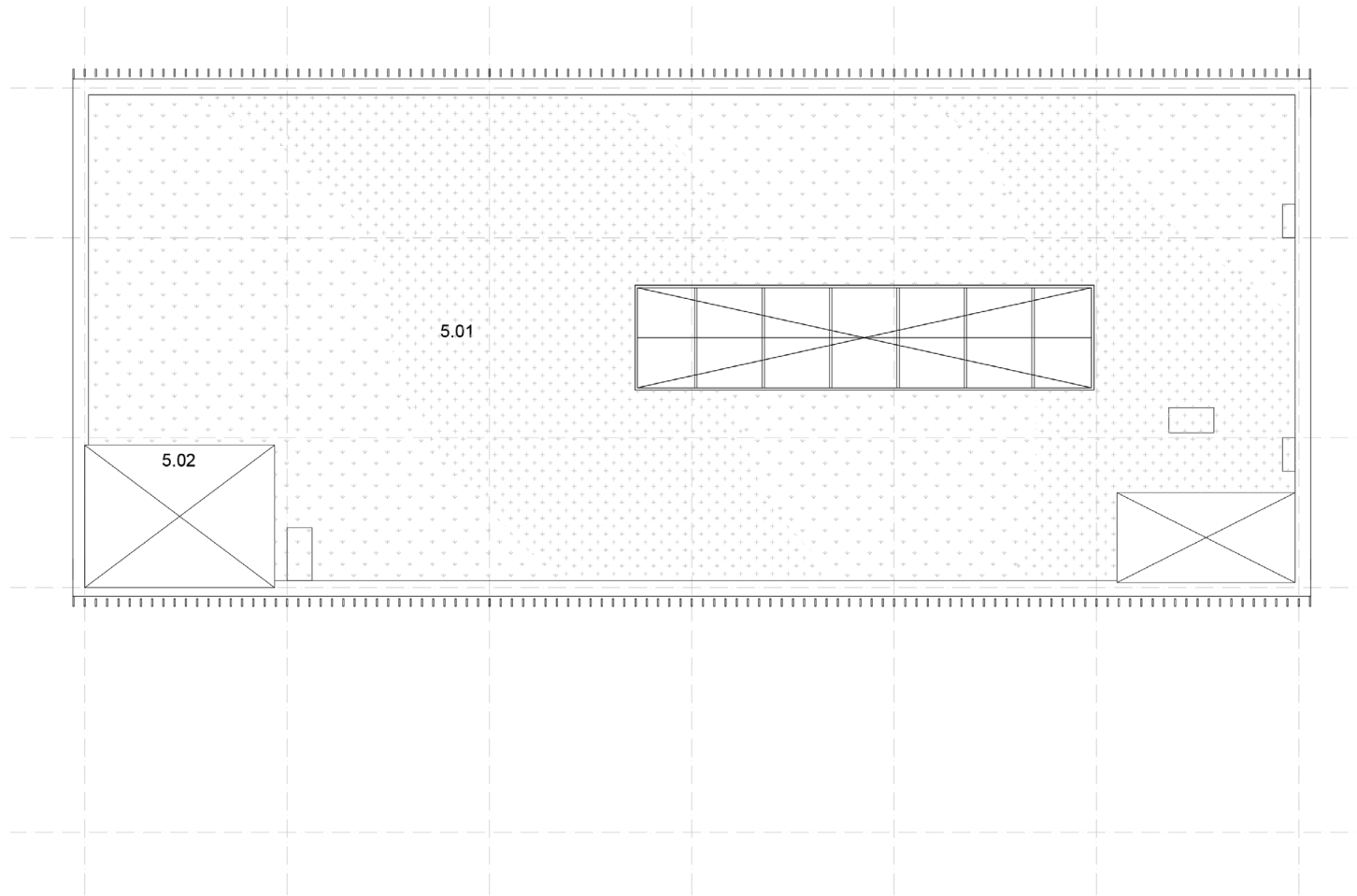
- 4.01 _zázemí studentských spolků
 - 4.01.1 _kancelář IAESTE
 - 4.01.2 _kancelář STOH
 - 4.01.3 _kancelář AVC ČVUT
 - 4.01.4 _kancelář RetroHerna
 - 4.01.5 _kancelář BEST
 - 4.01.6 _kancelář GALIBI
 - 4.01.7 _kancelář ISC CTU
 - 4.01.8 _sklad spolky
 - 4.01.9 _sklad spolky
 - 4.01.10 _sklad spolky
 - 4.01.11 _nahrávací místnost
- 4.02 _kuchyňka
- 4.03 _úklidová komora
- 4.04 _venkovní terasa
- 4.05 _kancelář údržba
- 4.06 _kancelář ekonomové
- 4.07 _kancelář vedoucí kolejí
- 4.08 _kancelář správci
- 4.09 _zasedací místnost
- 4.10 _sklad auditorium
- 4.11 _strojovna VZT



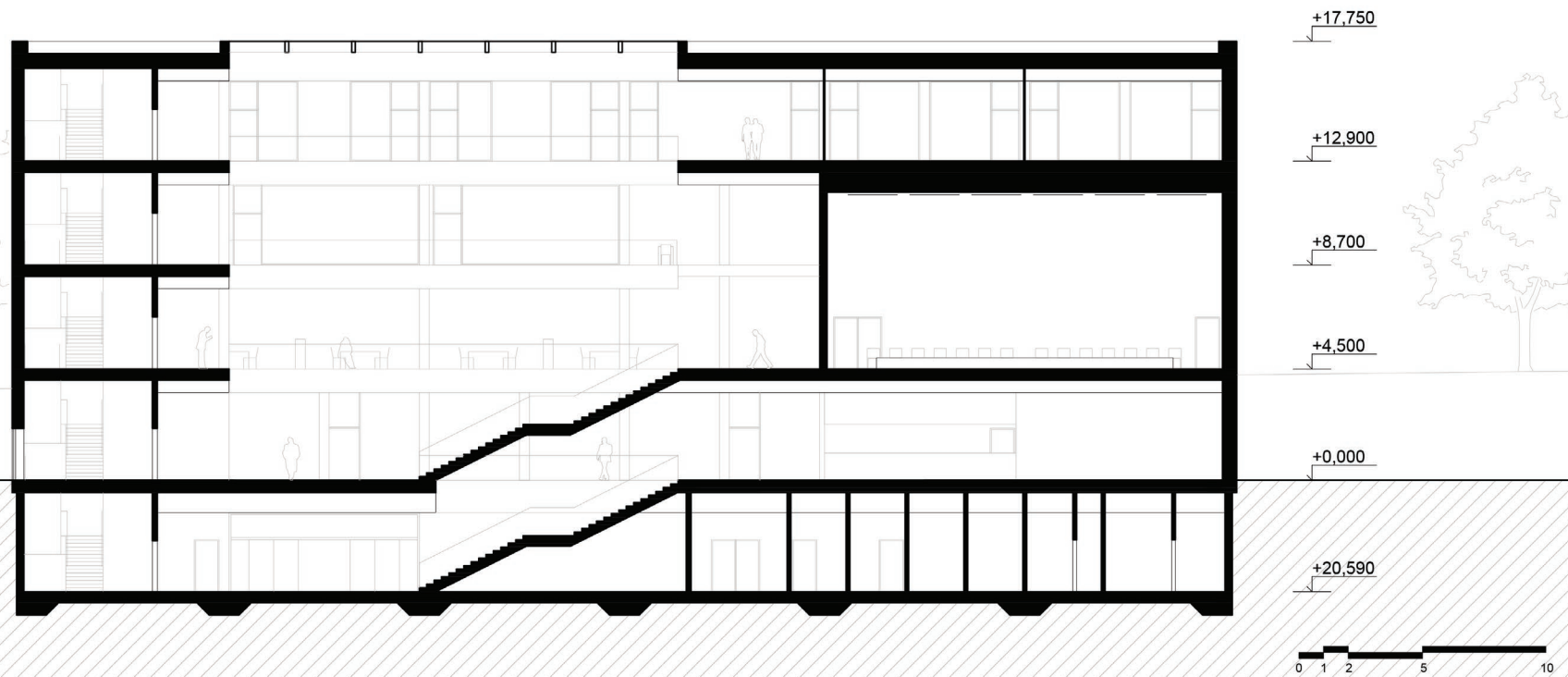
Střecha

5.01 _extenzivní střecha

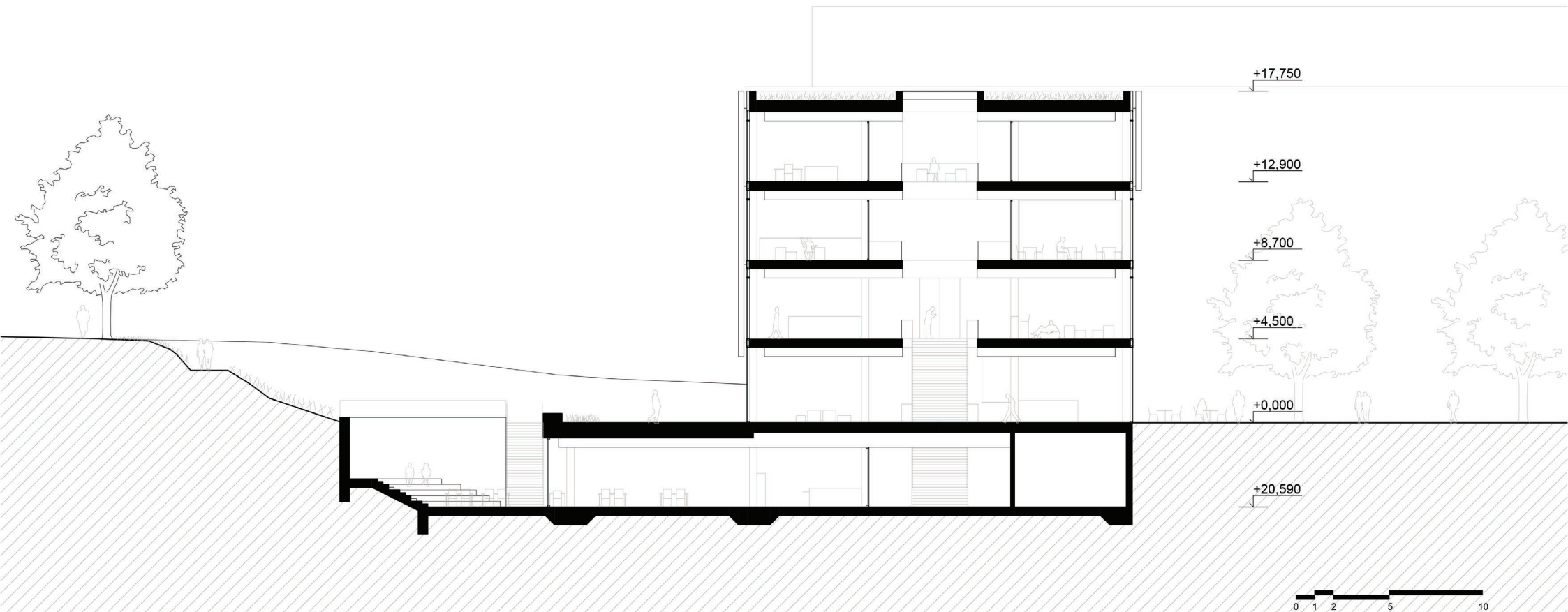
5.02 _přístup na střechu (žebřík)



Řez východ-západ

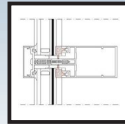


Řez sever-jih

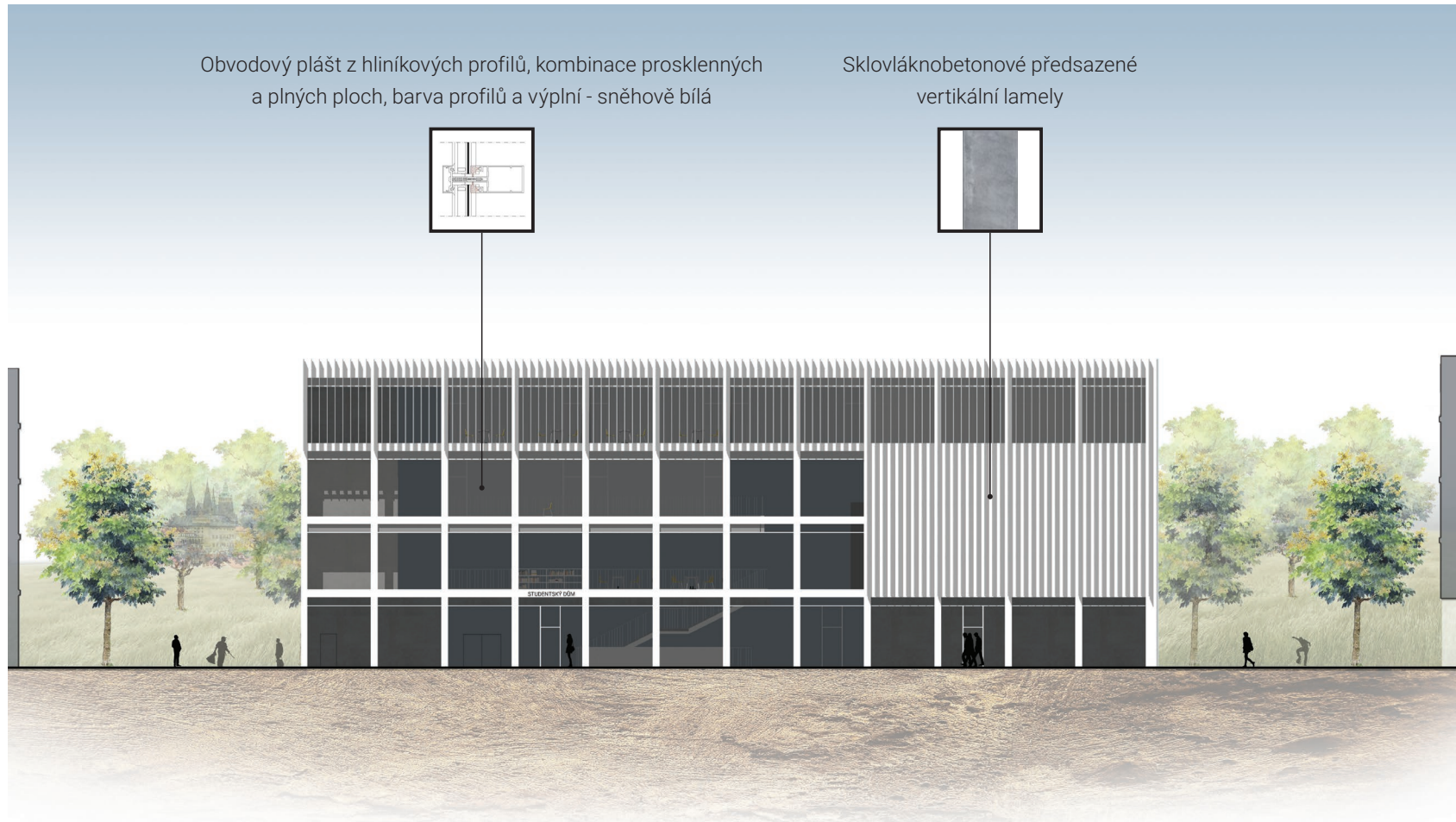


Pohled severní

Obvodový plášť z hliníkových profilů, kombinace prosklenných a plných ploch, barva profilů a výplně - sněhově bílá



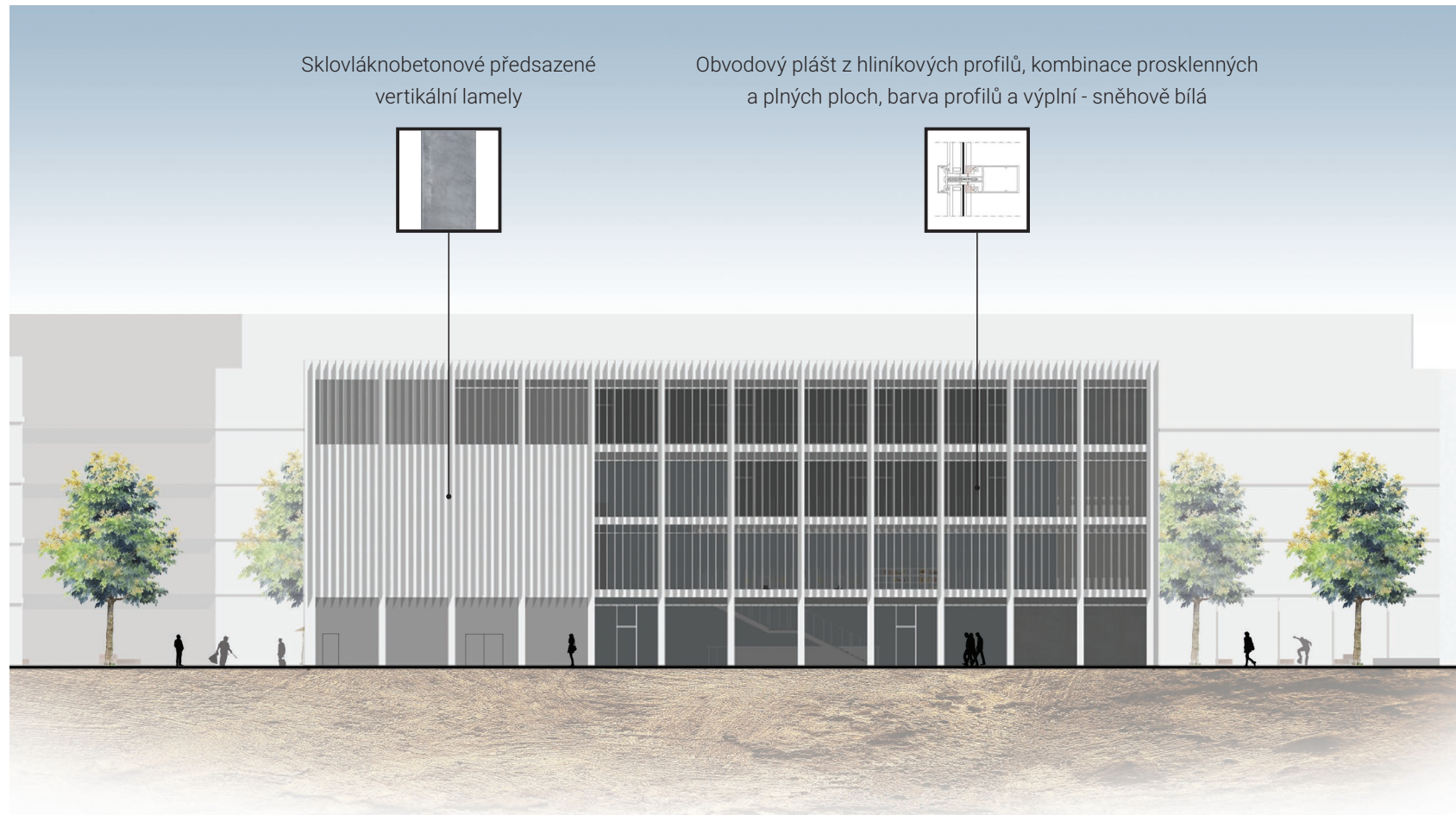
Sklovláknobetonové předsazené vertikální lamely



Pohled východní



Pohled jižní



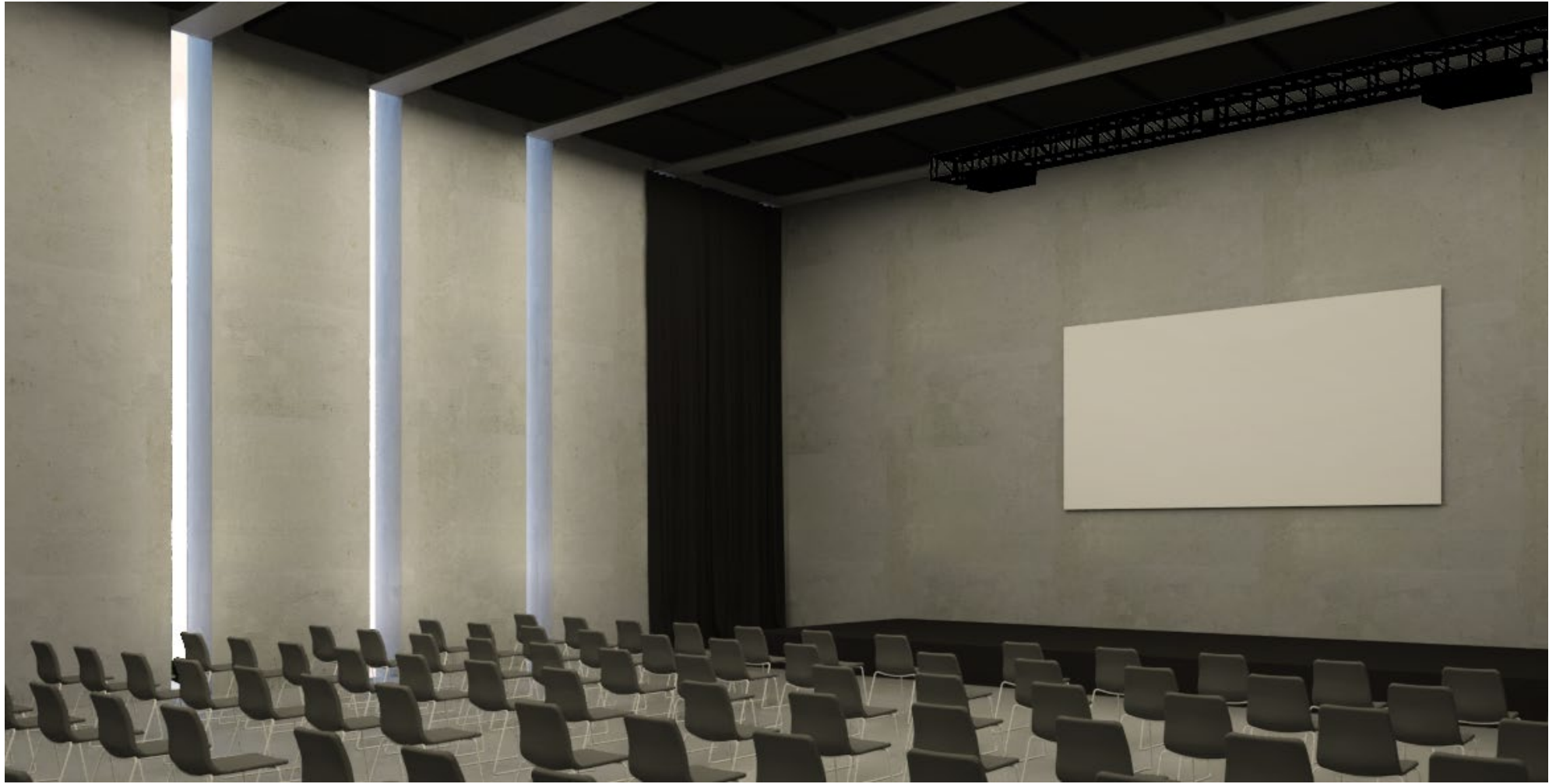
Pohled západní

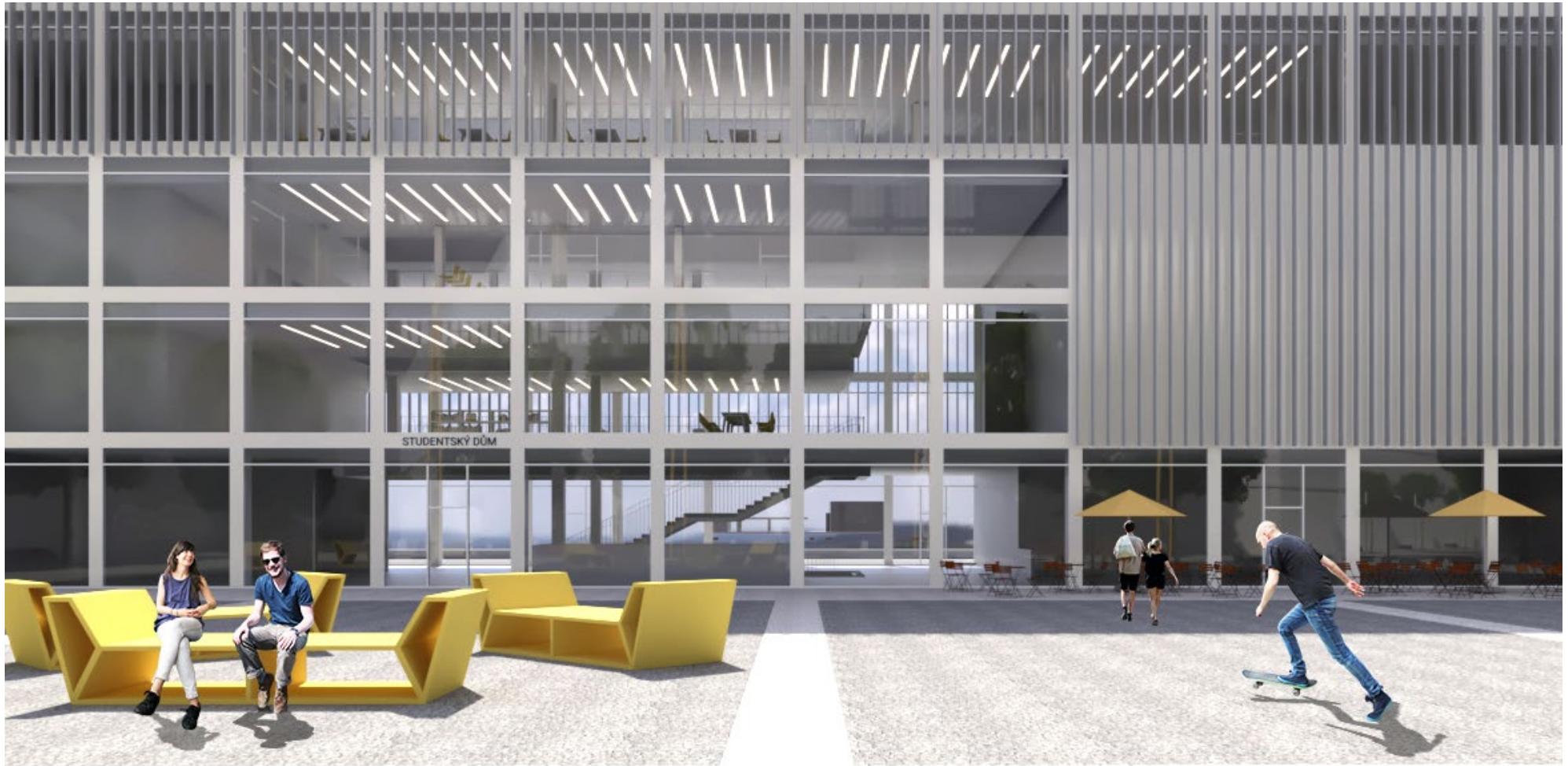














4

Náměstí

Náměstí

Funkce: náměstí tvoří srdce městečka, jedná se o místo pro setkávání studentů, pořádání koncertů, veletrhů, promítání filmů a mnoho dalších kulturních akcí. Centrální plocha náměstí je barevně rozdělena na 4 identické plochy, umožňující pořádání více událostí zároveň. Na náměstí navazují dvě pobytové ulice, přístupné pouze chodcům.

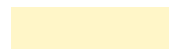
Rozměry náměstí: 42 m x 82 m



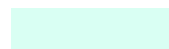
4

Náměstí
Funkce

Funkce náměstí



místa k odpočinku
(možnost sezení)



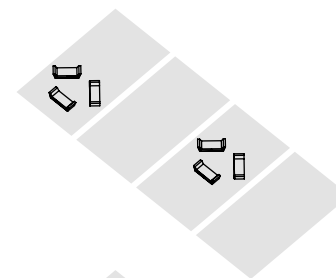
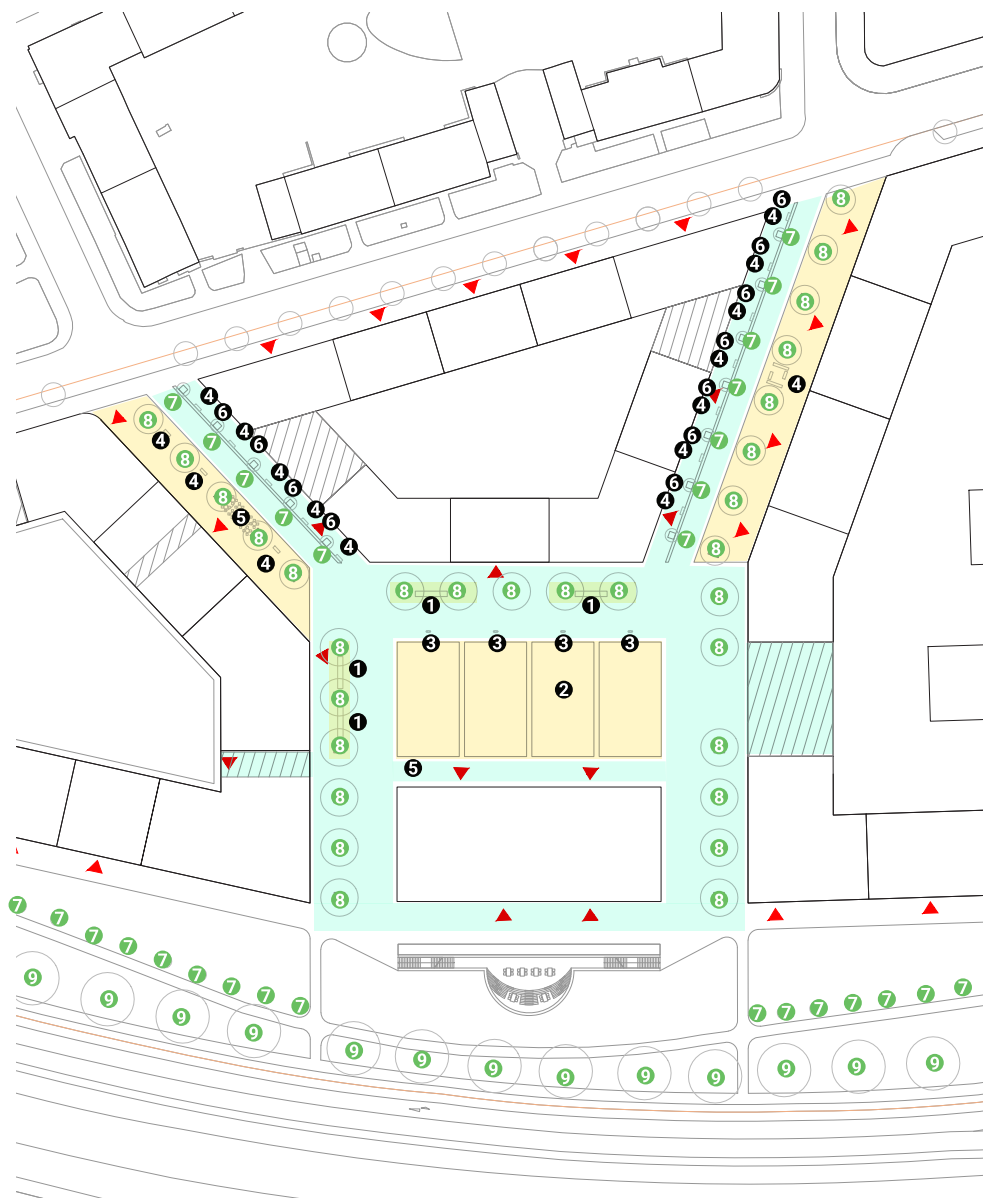
pěší trasy

1 - 6

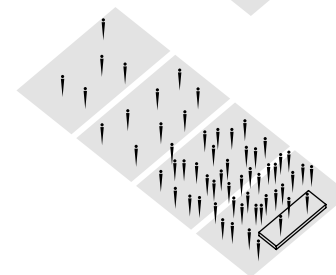
mobiliář

7 - 9

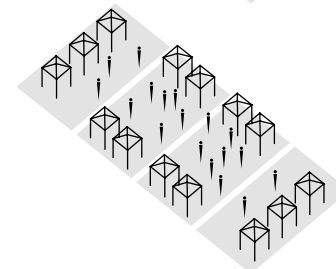
stromy



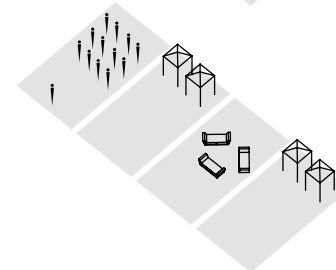
běžný den - přemístitelný
mobiliář



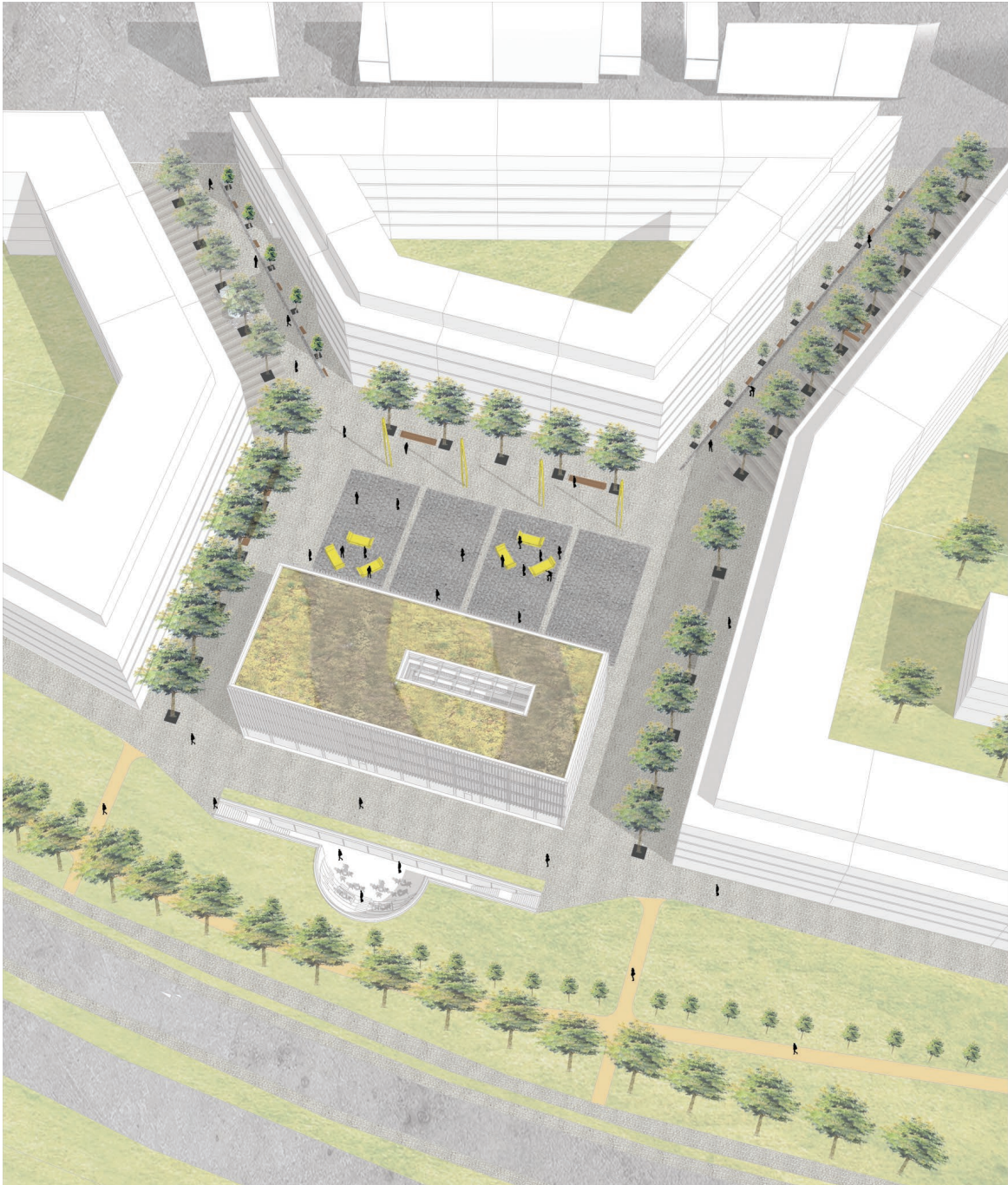
koncert



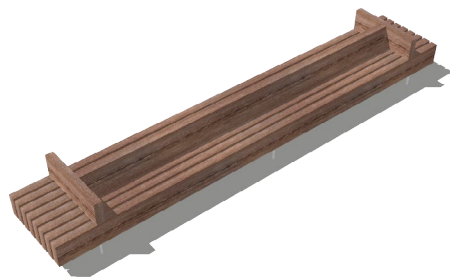
studentský veletrh



kombinace - plochy
vymezují náměstí na 4
menší části, které mohou
být využity současně
pro různé aktivity
(přednáška, cvičení, food
festival, aj.)

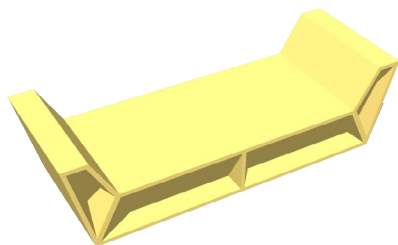


Materialita, mobiliář



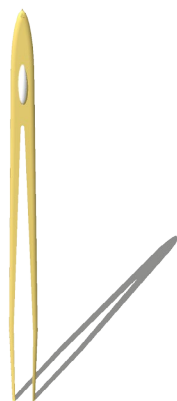
1

oboustranná lavička - materiál: dřevo, kov
vlastnosti: velká lavice umožňuje posezení až 20 lidí, vytváří tak sociální interakci mezi uživateli.



2

přemístitelná multifunkční lavice - materiál: barvený plast
vlastnosti: mobilní plastová lavice jak k sezení, tak i ležení. Slouží primárně k relaxaci 2 - 4 lidí.



3

světelný stožár - materiál: práškově lakovaná ocel
vlastnosti: slouží jako symbol náměstí. Tvar se inspirovuje odpichovacím kružítkem, který je ve znaku ČVUT.



žulové kostky světlé - strojně sekané

umístění: v místech pěších tras, navazuje na dlažbu v okolní zástavbě



žulové kostky tmavé - strojně sekané

umístění: centrální část náměstí, dělicí pruh v obytných ulicích

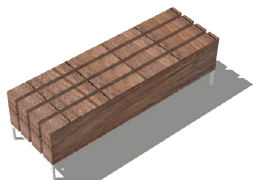


Materialita, mobiliář

4

lavička - materiál: dřevo, kov

vlastnosti: lavička pro až 3 osoby, umístěna v blízkosti stromů



5

kavárenský set - materiál: dřevo, kov, textilie

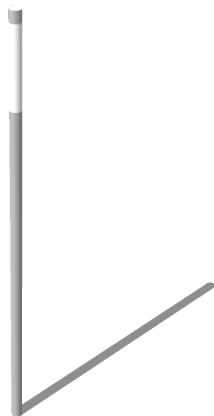
vlastnosti: odolné, avšak bytelné a lehké skládací židle, kulatý stůl, textilní slunečník



6

pouliční lampa - materiál: práškově lakovaná ocel

vlastnosti: osvětlení pobytových ulic, vytváří atmosférické osvětlení



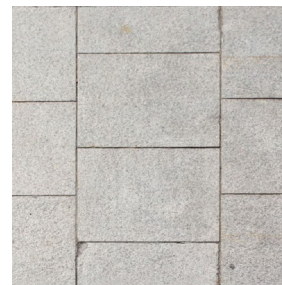
žulové kostky světlé - strojně sekané

umístění: v místech pěších tras, navazuje na dlažbu v okolní zástavbě



žulové kostky tmavé - strojně sekané

umístění: centrální část náměstí, dělicí pruh v pobytových ulicích



žulové dlaždice

umístění: vymezují klidové zóny v pobytových ulicích



Zeleň



7

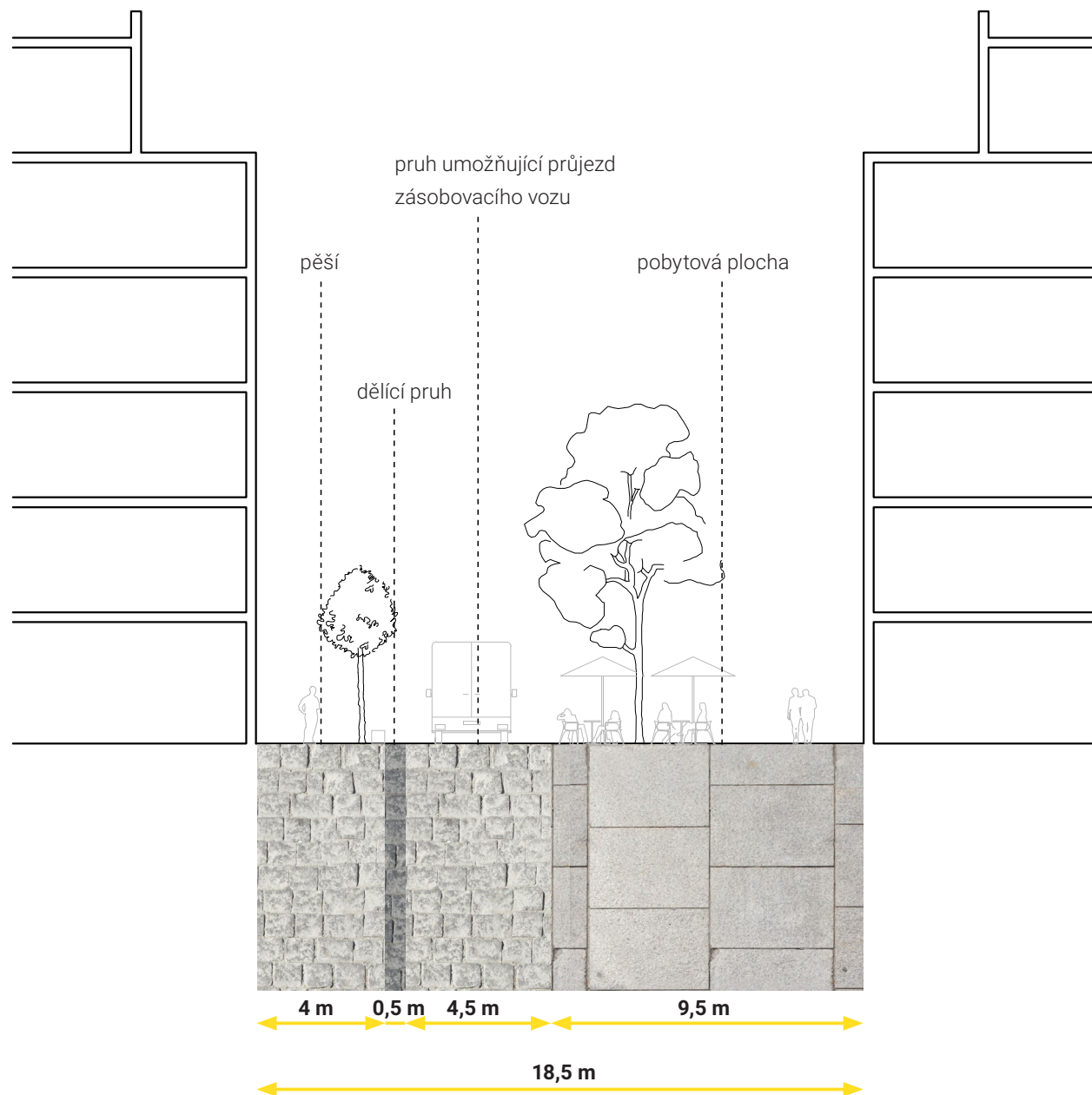
Prunus Fruticosa „Globosa“ - třešeň křovitá**výška:** 4 - 5 m**šířka:** 2 m**umístění:** pobytové ulice

8

Acer Platanoides „Columnare“ - javor mléč**výška:** 10 m**šířka:** 5 m**umístění:** pobytové ulice, náměstí

9

Tilia Cordata „Globosa“ - lípa malolistá**výška:** 12 m**šířka:** 6 m**umístění:** zelený pruh



Seznam použité literatury a zdrojů:

ŠTĚPÁN, Václav. Stromy v ulicích a na parkovištích. Plzeň: Acrobios, 1997.

REMĚŠ, Josef. Stavební příručka: to nejdůležitější z norem, vyhlášek a zákonů. Praha: Grada, 2013. Stavitel. ISBN 978-80-247-3818-5.

Metropolitní plán

Pražské stavební předpisy

NOVÁK, Zdeněk. Dřeviny na veřejných městských prostranstvích: použití dřevin v ulicích a na náměstích památkově chráněných měst. Příloha časopisu Zprávy památkové péče, ročník 61, Praha, 2001

<https://su.cvut.cz/cs/kluby-studentske-unie>

Poděkování

Rád bych poděkoval vedoucímu diplomové práce doc. Ing. arch. Zdeňku Rothbauerovi a také asistentům Ing. arch. Vojtěchu Sosnovi, Ing. arch. Veronice Kovářové a Ing. arch. Karlovi Filsakovi za inspirativní vedení diplomního projektu a cenné rady během četných konzultací. Zároveň bych chtěl poděkovat rodině za morální podporu.

Marek Unger

marekunger@seznam.cz

+420 606 256 850

2019

