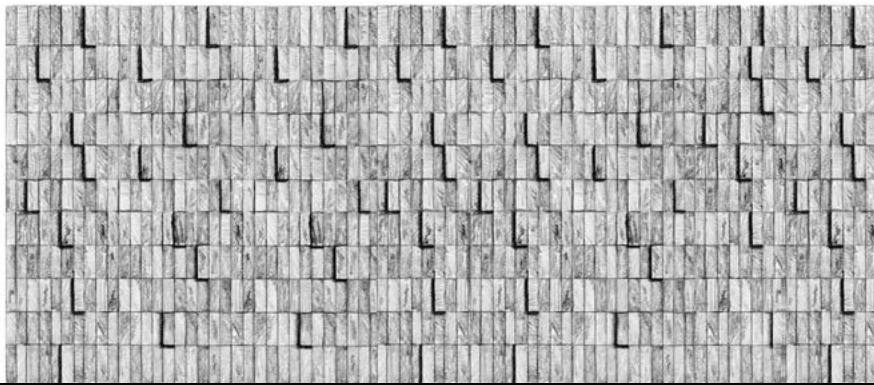


KNIHOVNA UNIVERZITY KARLOVY

KNIHOVNA UNIVERZITY KARLOVY

ANDREA TŮMOVÁ

*díplomní projekt
letní semestr 2018/2019
ateliér Stempel – Beneš – Tesář*



OBSAH

1

ÚVOD

zadání

2

ANALÝZA

topografie

fotografie

historie

urbanistická soutěž

funkce

kontext místa

program

3

NÁVRH

schwarzplan

urbanismus

širší vztahy

situace

axonometrie

autorská zpráva

perspektiva

půdorysy

řezy

pohledy

4

DOKUMENTY

zadání

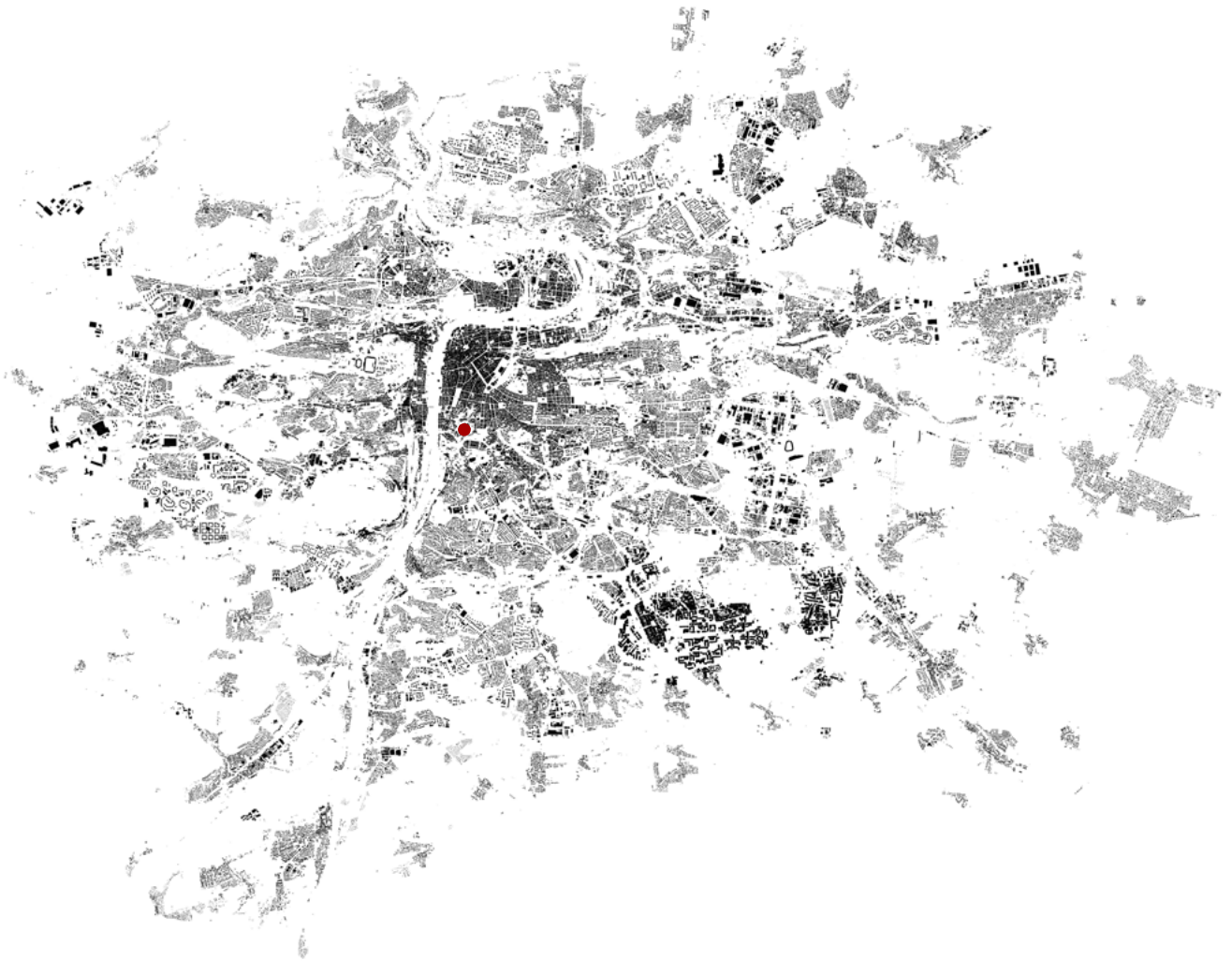
zdroje

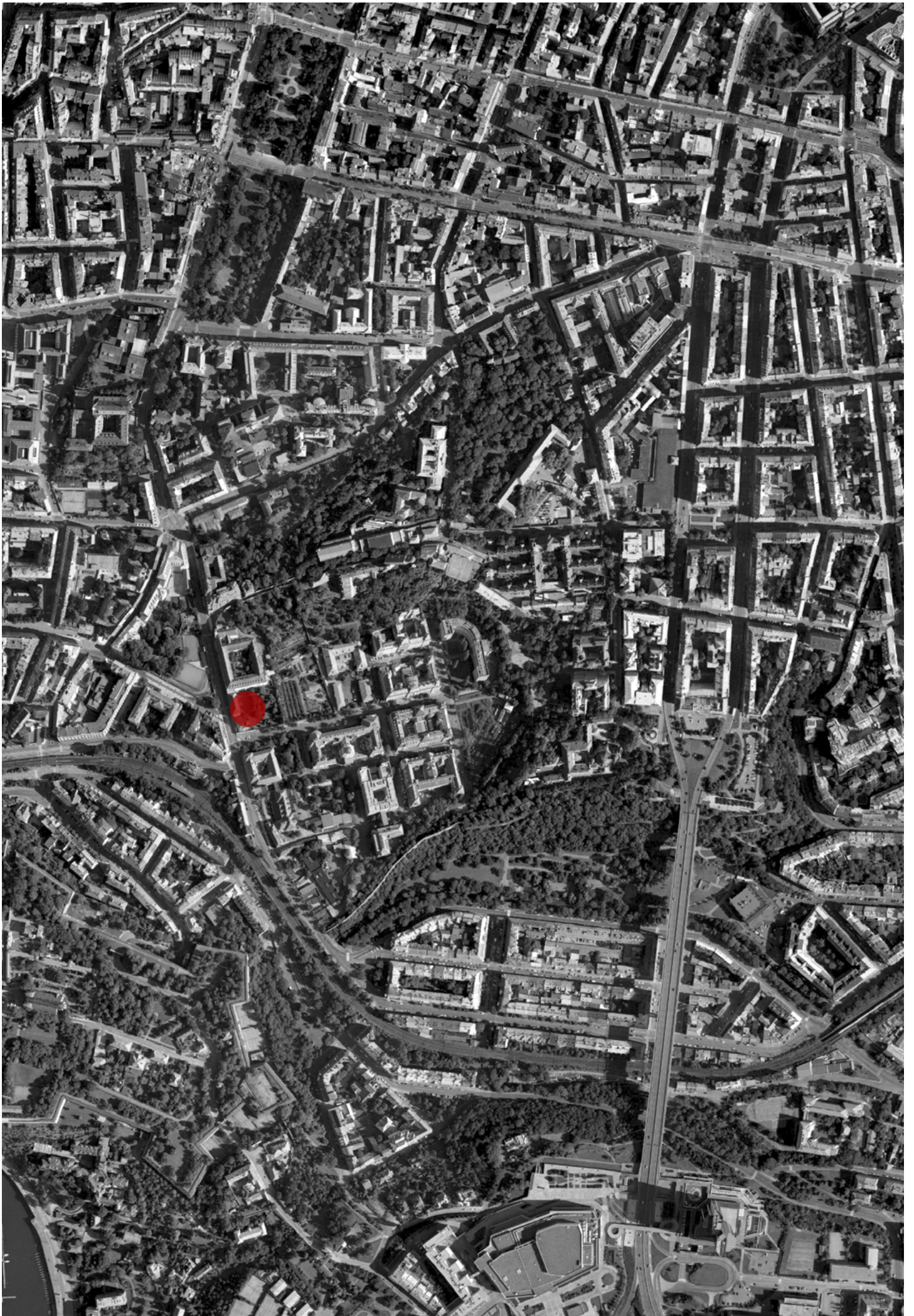
1

ÚVOD

ZADÁNÍ

Jako téma diplomové práce volím rodnou Prahu.
Konkrétní lokalitu. Konkrétní pozemek. Funkce neznámá.
Kampus Albertov byl několikrát předmětem urbanistických
soutěží. Ta poslední však měla úspěch a projekt dvou budov
určených pro vědecký výzkum je již ve fázi projektové
dokumentace. Kampus avšak stále není úplný.
Chybí mu vstup.
Nemá srdce.





ANALÝZA

TOPOGRAFIE

Albertovská kotlina je přírodním amfiteátre m vymezeným terénní hranou v půdoryse velkého S, dělící území na dvě výškové úrovně. Při horní hraně ostrohu jsou umístěny dominantní sakrální stavby, jejichž důležitost je touto pozicí ještě více umocněna. Pětice kostelů Slovany — Karlov a Kateřina — Trávníček tvoří v půdorysu jasný kříž s křížením u sv. Apolináře. Údolní smyčka, kde se nachází univerzitní kampus má relativně plochý terén, který přirozeně vedl k pravidelné ortogonální zástavbě. Jednotlivé urbánní bloky nejsou shluky několika budov, ale jednou masivní hmotou, palácovitého charakteru. Areál je vymezen ulicí Na Slupi, Horská, Apolinářská a Ke Karlovu. Ulice Albertov, procházející přibližným středem, tvoří hlavní páteř areálu a navazuje na albertovské schody, které spojují areál Albertova s Karlovem.















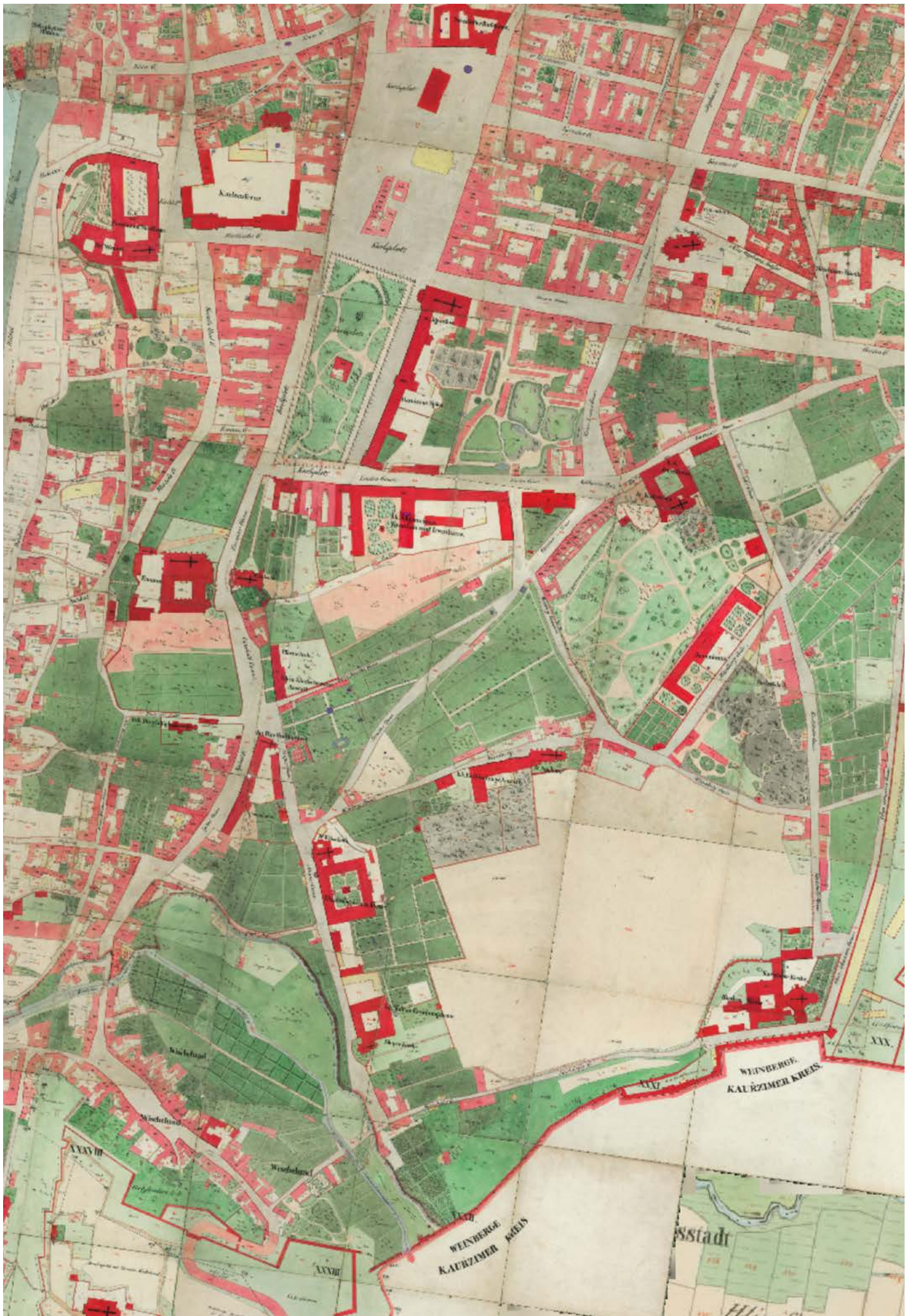


HISTORIE LOKALITY

Albertov se nachází na území Nového města pražského, jež pochází z doby Karla IV., které lze považovat za nejmohutnější dílo středověkého urbanismu. Díky vhodným geologickým, geografickým a morfologickým podmínkám na území Nového Města došlo k prvnímu osídlení tohoto území již v době bronzové a to v oblasti dnešních ulic Na Slupi a na Vyšehradě. V době přemyslovské se nechal vybudovat druhý hrad nad Vyšehradskou skálou. Páteří osídlení byla pravděpodobně spojnice obou hradů.

Ze znázornění Albertovské kotliny na dobových rytinách je patrné, že území nebylo vyjma církevních staveb vůbec zastavěné.

Jeden z nejdůležitějších zásahů do podoby lokality byl přelom 19. a 20. století, kdy došlo k výstavbě univerzitní čtvrtě. Autoři urbanistického konceptu Rudolf Vornáčka, inženýr Novotný a architekt Kožíšek se inspirovali monofunkčními a uzavřenými školskými areály amerických kampusů a západoevropských univerzit.



URBANISTICKÁ SOUTĚŽ BIOCENTRUM & GLOBCENTRUM

Společný záměr tří velkých fakult Univerzity Karlovy – Přírodovědecká fakulta, Matematicko – fyzikální a 1. lékařská fakulta – po sto letech doplnit urbanistickou koncepcí areálu Albertov dvěma špičkovými vědeckými pracovišti a podtrhnout význam lokality jako unikátního univerzitního kampusu ve středu Prahy – vyústil v roce 2015 ve vyhlášení mezinárodní architektonické soutěže Kampus Albertov. Vítězem se stal návrh z ateliéru Znamení čtyř – architekti. Výzkum Biocentra bude zaměřen na poznávání živých systémů pro potřeby lidského zdraví, nových biotechnologií a ochrany biodiverzity. Výzkum Globcentra bude zaměřen na jednotlivé aspekty globálních změn, jako je např. dynamika klimatických změn planety. Budovy by kromě výzkumných laboratoří měly obsahovat i menší auly, posluchárny a především novou studentskou menzu. Kampus Albertov se tak stává jedním z nejmodernějších centrem vzdělávání a výzkumu na poli přírodních věd.



[1]



— bourané objekty

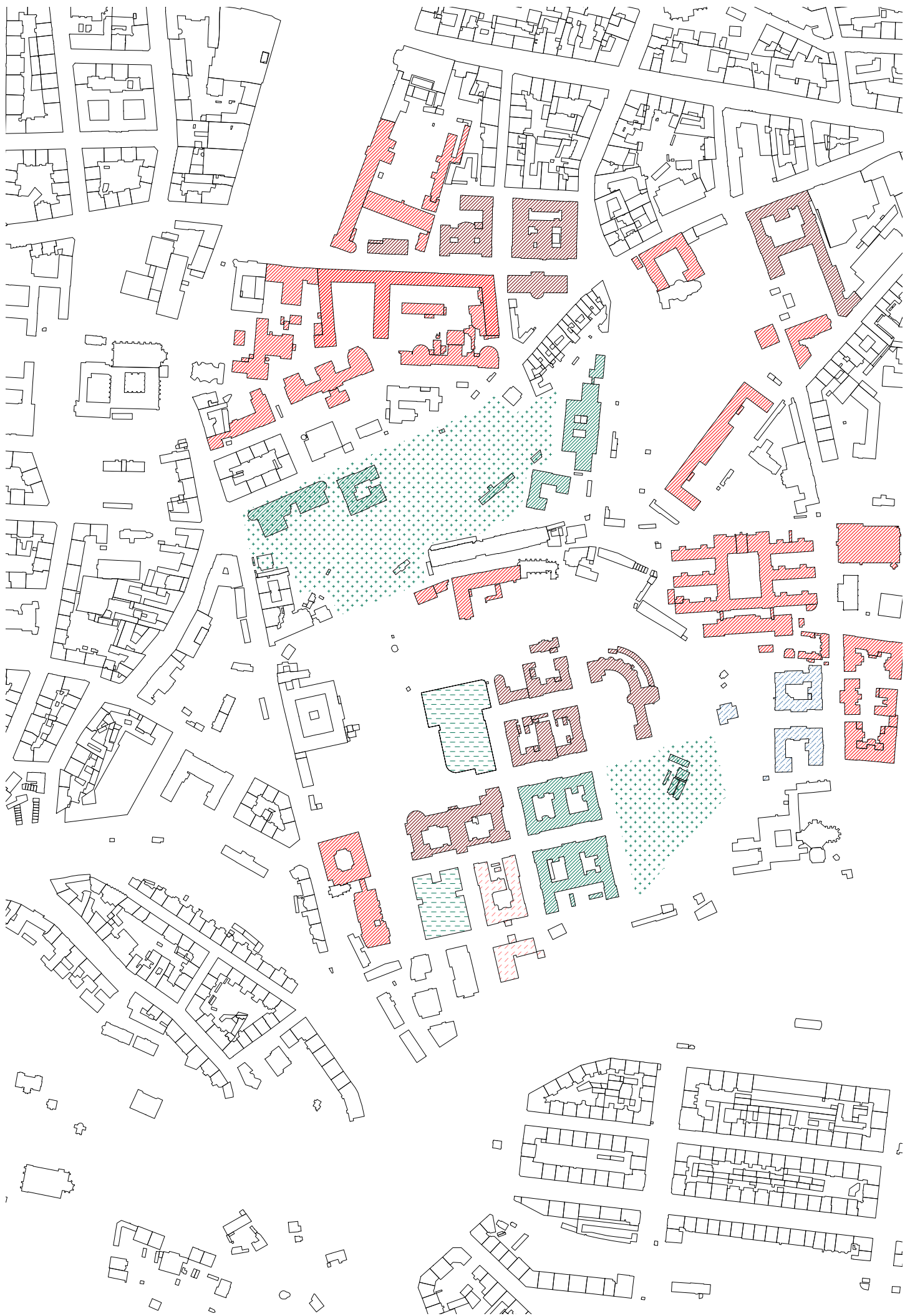
1. *Biocentrum*
2. *Globcentrum*



FUNKCE

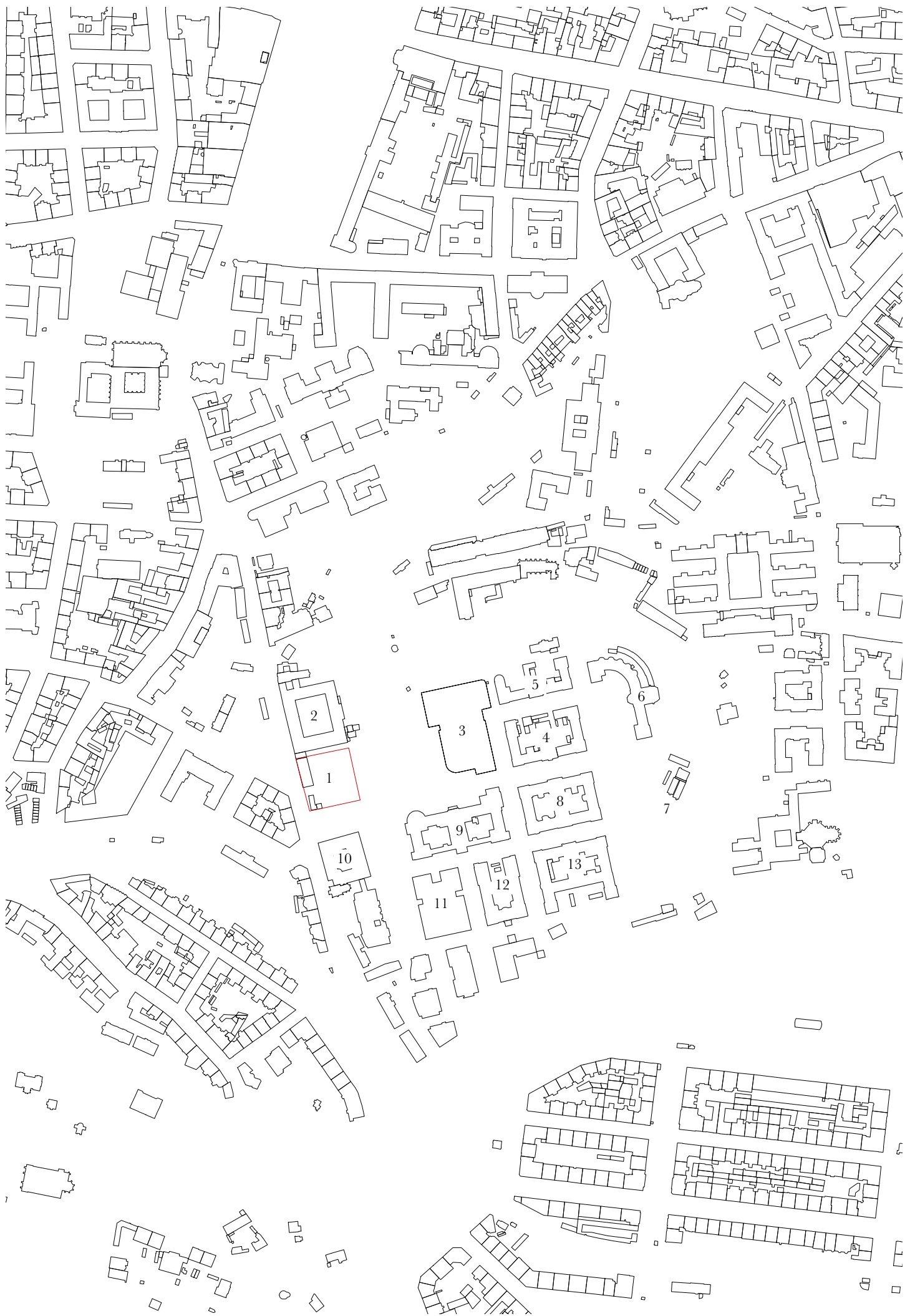
Albertov je specifická lokalita charakteristická velkým množstvím nemocnic, kostelů s kláštery a fakultami. Sídlí zde primárně fakulty přírodovědných oborů – 1. lékařská fakulta UK, Přírodovědecká fakulta a Matematicko – fyzikální fakulta UK a brzy i moderní výzkumná centra Biocentrum a Globcentrum. Při hlavní dopravní tepně ulice Na Slupi leží klasické městské služby.

-  1. LF – výuka
-  1. LF – kliniky
-  Přírodovědecká fakulta
-  Zahrady Přírodovědecké fakulty
-  Biocentrum, Globcentrum
-  ČVUT
-  Matematicko – fyzikální fakulta



KONTEXT MÍSTA

1. řešená parcela
2. Alžbětinský klášter
2. Biocentrum
3. Purkyňův ústav
4. Fyziologický ústav 1.LF, Klinika rehabilitačního lékařství
5. Ústav imunologie a mikrobiologie 1.LF
6. Hlavův ústav, Ústav patologie
7. Genetická zahrada Přírodovědecké fakulty
8. Přírodovědecká fakulta – geografie, geologie
9. Purkyňův ústav, 1.LF farmakologický ústav
10. Klášter servitů
11. Globocentrum
12. Fakulta dopravní ČVUT
13. Přírodovědecká fakulta – chemie







[2]

[3]



[4]



PROGRAM

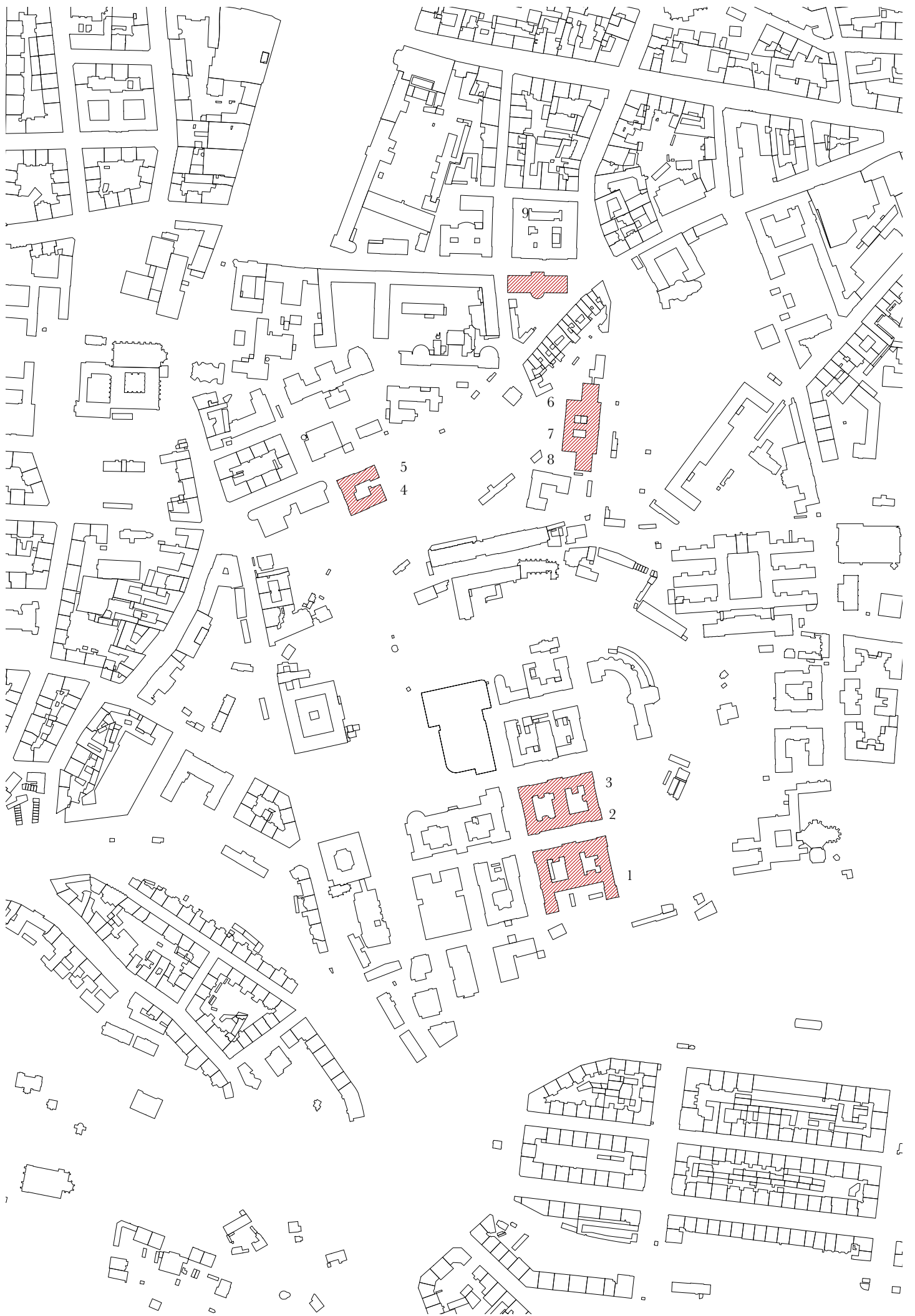
Na vybranou parcelu umístí knihovnu. Knihovnu jako teoretickou základnu a místo setkávání pro celý kampus. Ta sdruží fondy přírodovědných oborů, které jsou aktuálně decentralizovány do téměř deseti různých fakultních knihoven a jež neposkytují dostatek studijních míst ani vybavení odpovídající standardu takto významného univerzitního kampusu. Funkce knihovny vyplynula také z předcházejících analýz, kdy poměrně monofunkční univerzitní kampus nemá žádný středobod ani prostor k setkávání a jež zároveň může obohatit veřejný parter města.

Nová budova knihovny nabídne studentům Univerzity Karlovy 250 000 svazků ve volném výběru a do svých skladů pojme další 1 000 000. Zároveň vytvoří prostory pro 600 studijních míst různého typu od kolektivních čítáren po individuální soukromé studovny.

PŘÍRODOVĚDNÉ FAKULTNÍ KNIHOVNY ^[5]

<u>fakulta</u>	<u>velikost fondu</u>	<u>přírůstek za rok</u>
1. LF	192 809	3385
Př F	652 597	6381
	845 406	

1. knihovna chemie
2. knihovna geografie
3. knihovna geologie
4. knihovna botaniky
5. knihovna ústavu pro životní prostředí
6. knihovna biologie
7. knihovna filosofie
8. knihovna antropologie
9. Ústav vědeckých informací 1.LF a VFN



3

NÁVRH





SCHWARZPLAN



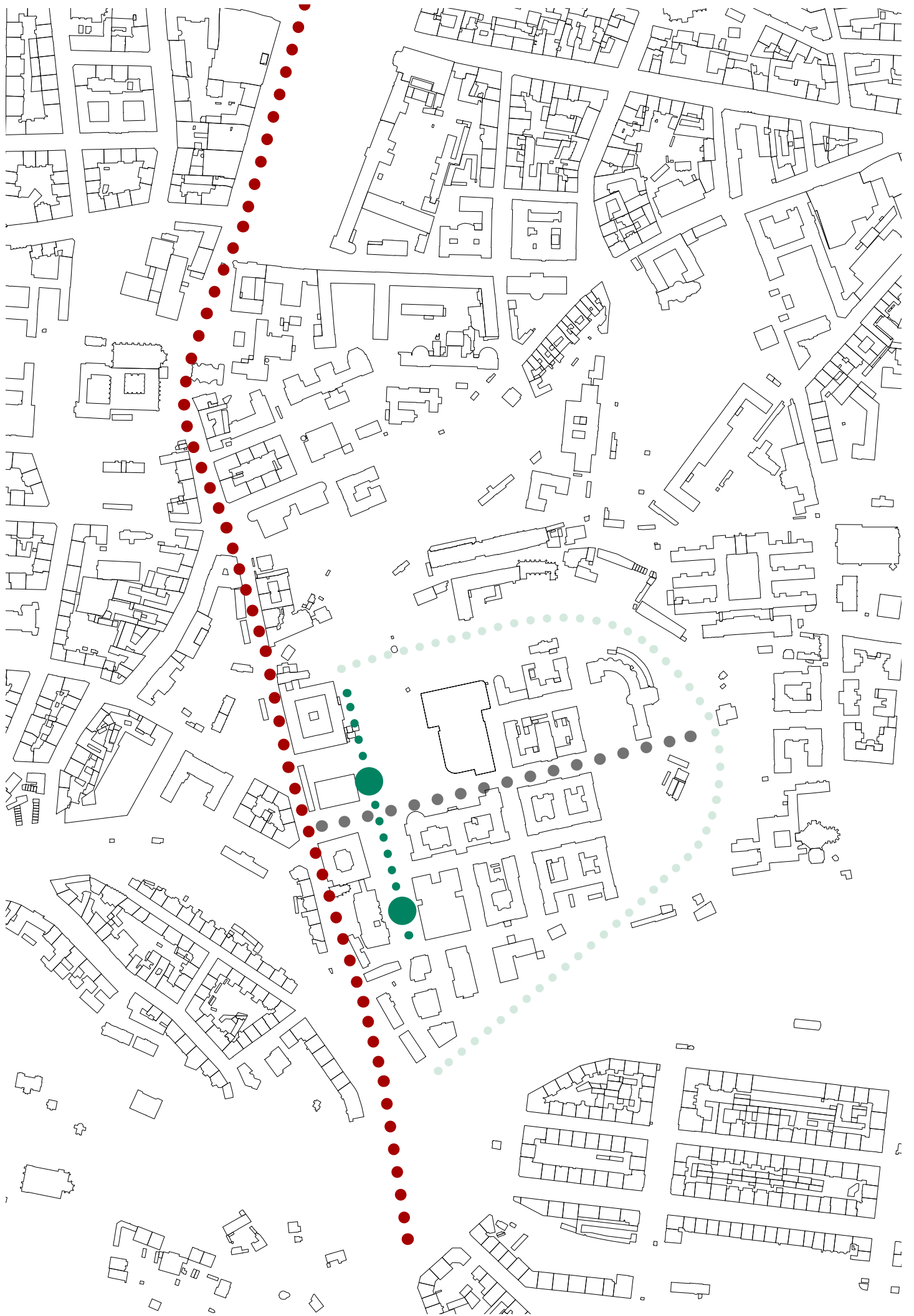
Parcela je místem střetu dvou světů. Akademické bubliny a zbytku města. Hledám způsob, jak do této situace vstoupit a respektovat *genia loci* obou prostředí. Nové Město je nepravidelnou středověkou strukturou, specifickou velkým množstvím klášterních areálů s kostely, obalených do nepropustné zdi. Areál vysokých škol je definovaný racionální ortogonální mřížkou vloženou do přírodního amfiteatru, jenž ji přetíná a vznikají tak slepé ulice. Jeho urbánní bloky tvoří majestátní palácovité budov s vlastními vnitřními dvory.

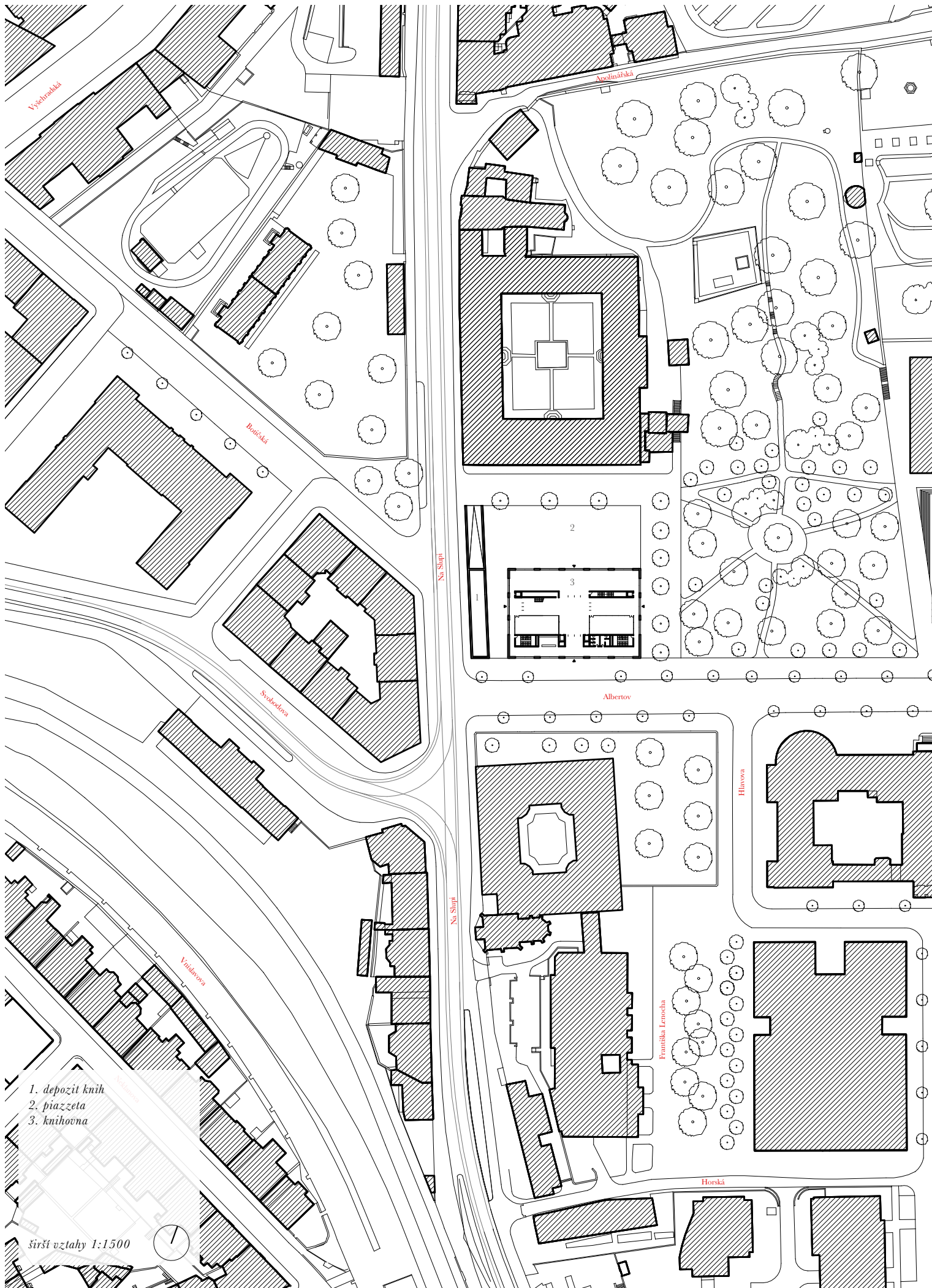
Hlavní páteří středověké kostry je pradávná stezka spojující Staré Město s hradem Vyšehrad — dnešní ulice Na Slupi. Nosnými obratli jsou kostely s kláštery a svými rajskými dvory — Emauzské opatství, areál kostela svatého Jana Nepomuckého na Skalce, klášter svaté Alžběty, klášter servitů.

Osou kampusu je reprezentativní ulice Albertov s impozantními paláci po obvodu a stoupající po albertovských schodech vzhůru.

Budoucí Globcentrum s novou kapacitní menzou a nově vzniklým zeleným parkem má ambici se stát centrem kampusu. Tento koncept akceptují a navazují na něj novou intimní páteří, sloužící k odpočinku a regeneraci. Zelená osa má počátek v parku před Globcentrem, vede přes velkorysou zelenou parkovou plochu před východním průčelím knihovny, jež vznikla na bývalých zahradách alžbětinek a doposud byla skrytá za plotem, stoupá výše po albertovských svazích a úzkých pěšinách v husté zeleni, potkává drobné prvky sakrální architektury jako je kaplička sv. Václava a kaple sv. Barbory a tu a tam mezi korunami stromů rozprostírá netušené výhledy.

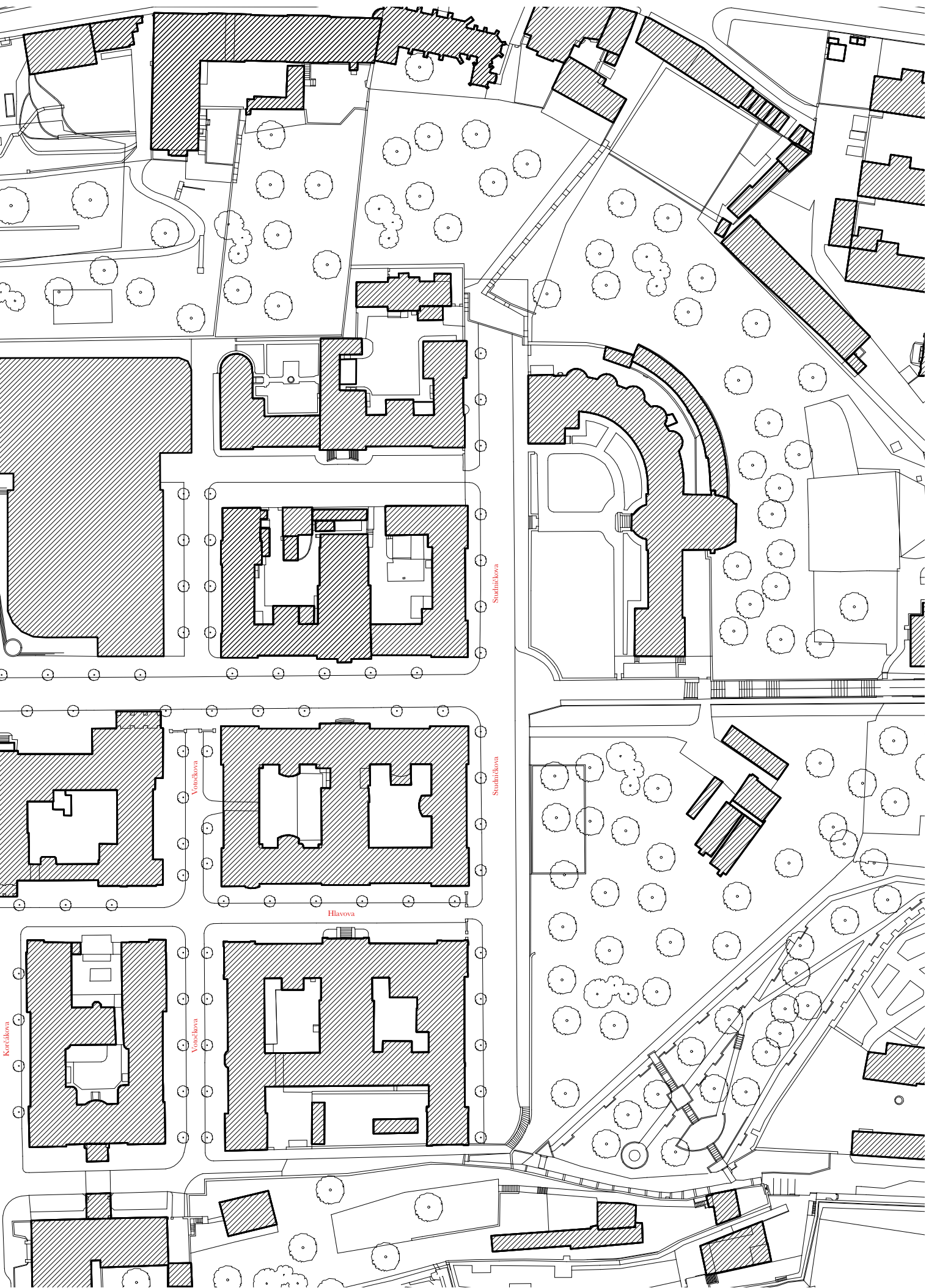
Podél ulice Na Slupi stavím zeď. Nahrazuji tu stávající, avšak ukrývám do ní to nejcennější, co knihovna má — knihy — zdroj vědění. Pískovcová fasáda vertikálního členění evokuje uložené knihy a je jakýmsi odkazem na počátky samotného písma — hliněné tabulky. Pro kolemjdoucí je dalším symbolem lemujícího cestu na Vyšehrad, pro zvědavé ukrývá druhou vrstvu v podobě velkorysého volného prostoru s knihovnou. Tato piazzeta je reminiscencí rajského dvora, chráněného klášterní zdí, ale zároveň otevřeného a volně se rozevírajícího směrem k husté zeleni. Podél reprezentativní osy Albertov stavím robustní hmotu knihovny. Knihovna má vstup v hlavní ose, po vzoru ostatních budov v lokalitě.





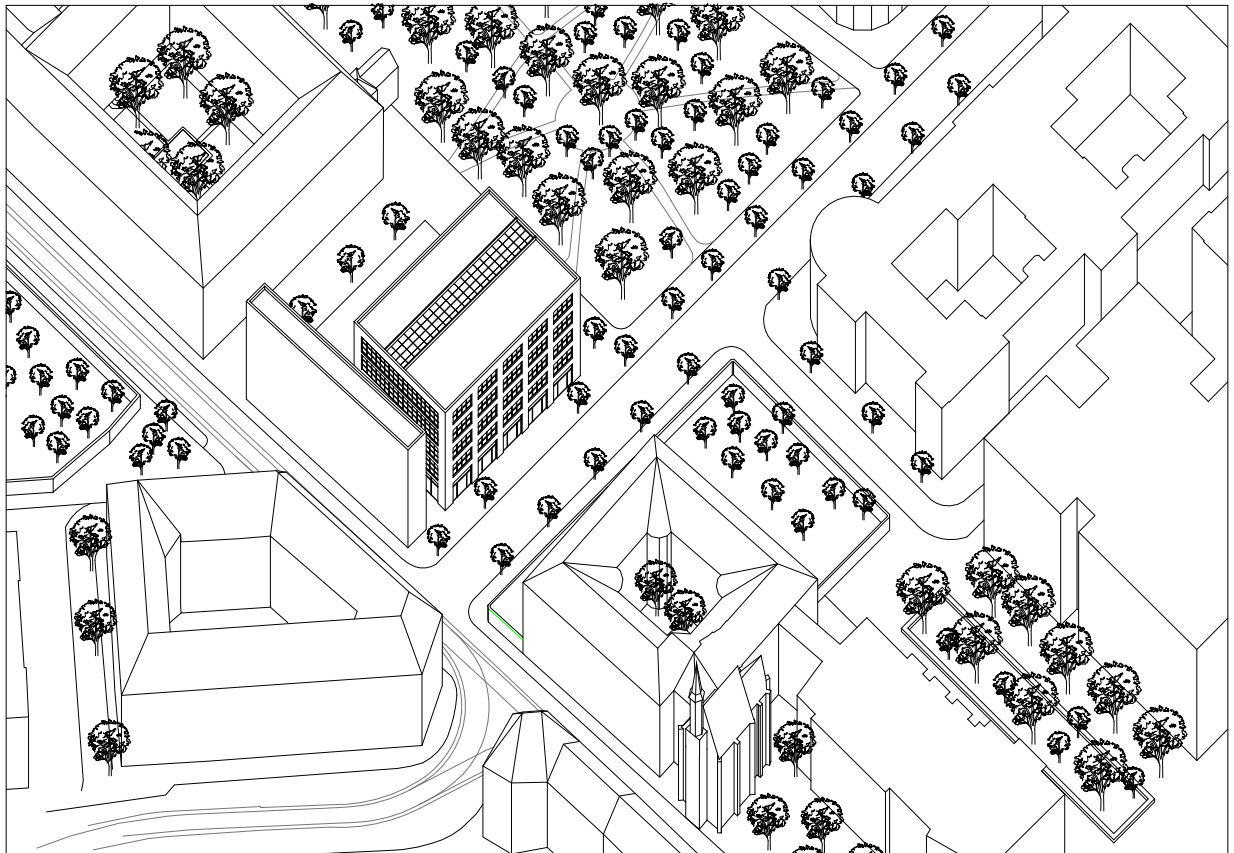
- 1. deponit knih
- 2. piazzeta
- 3. knihovna

širší vztahy 1:1500





zed' - nádech - dům s okny - výdech



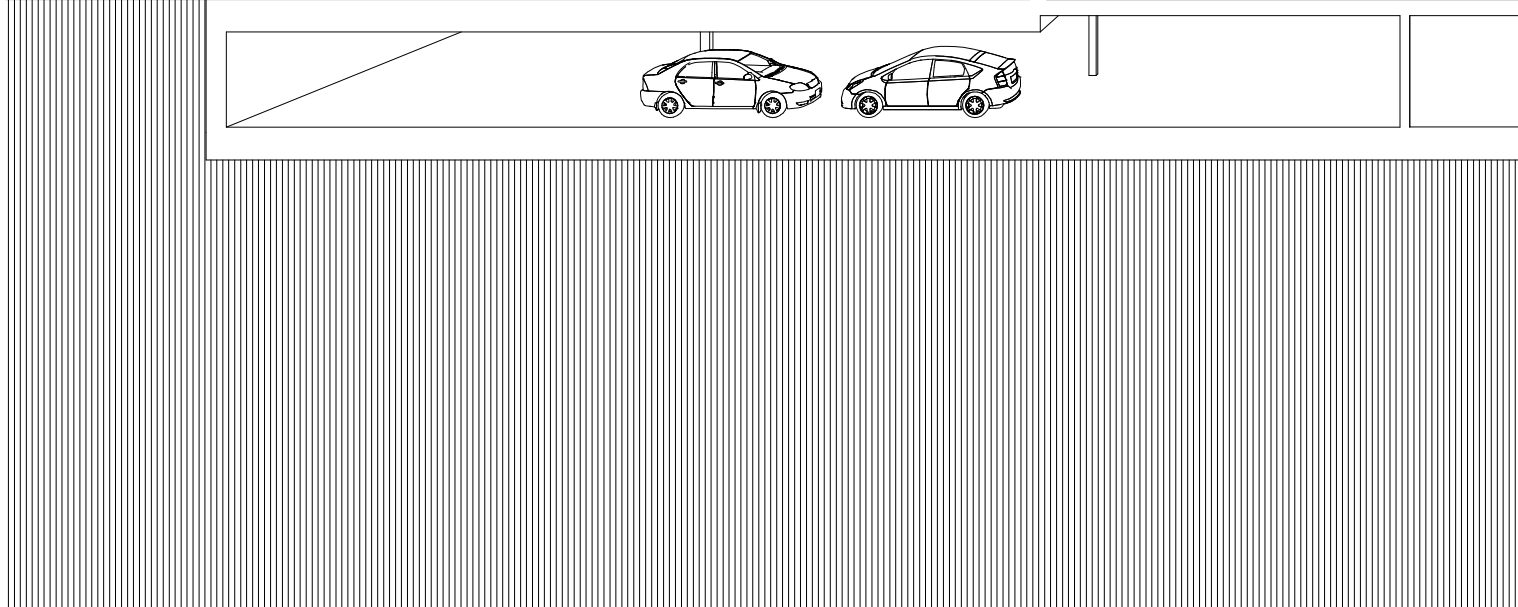
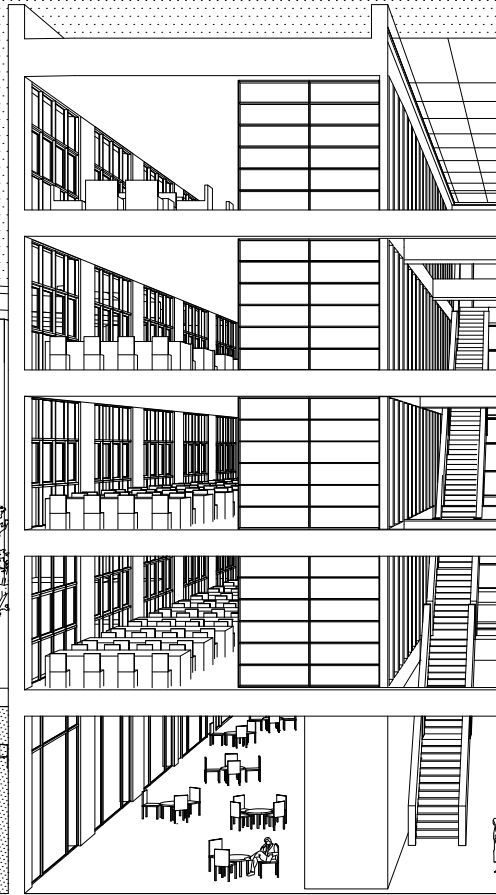
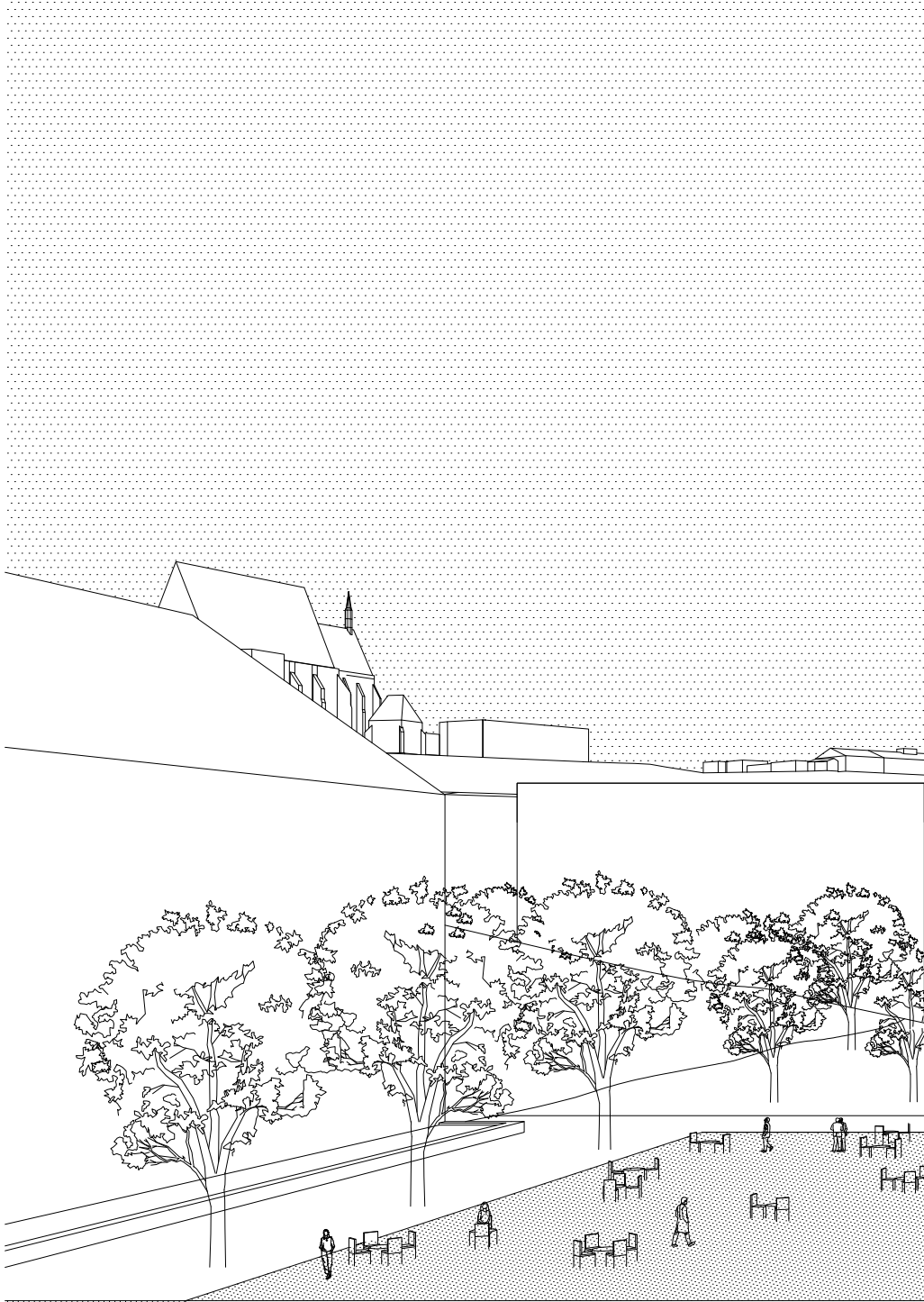


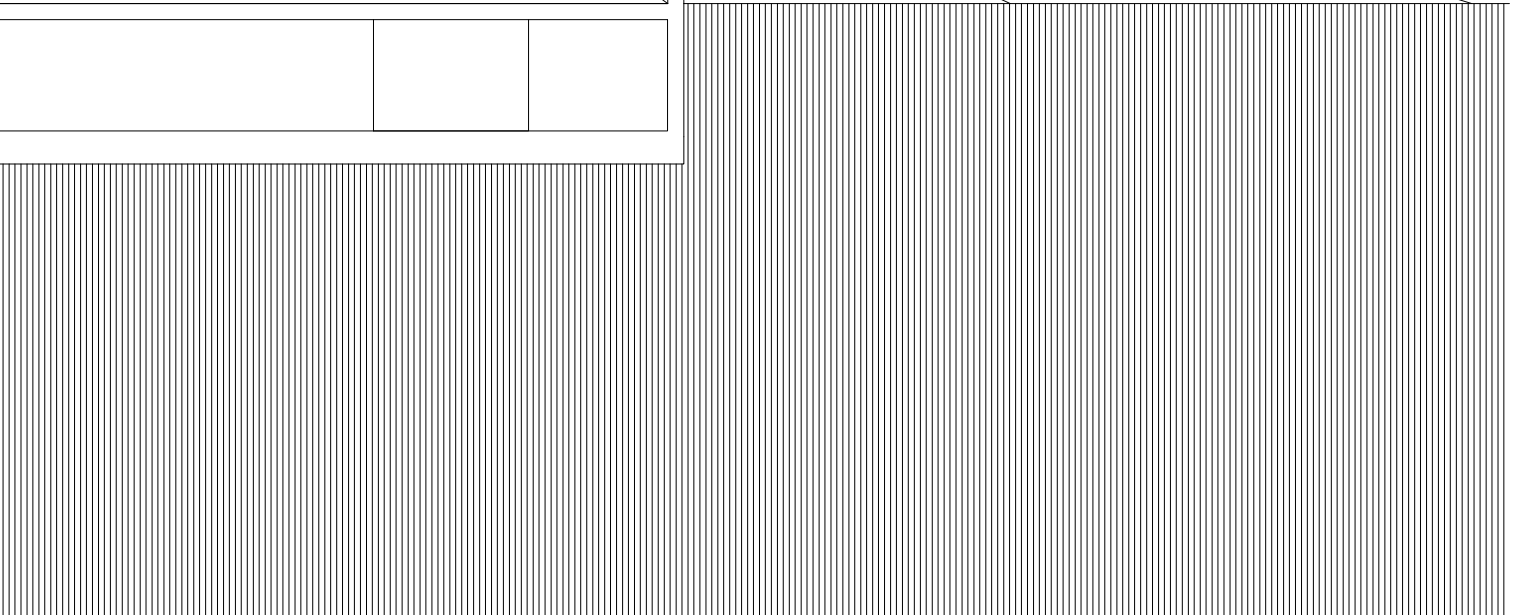
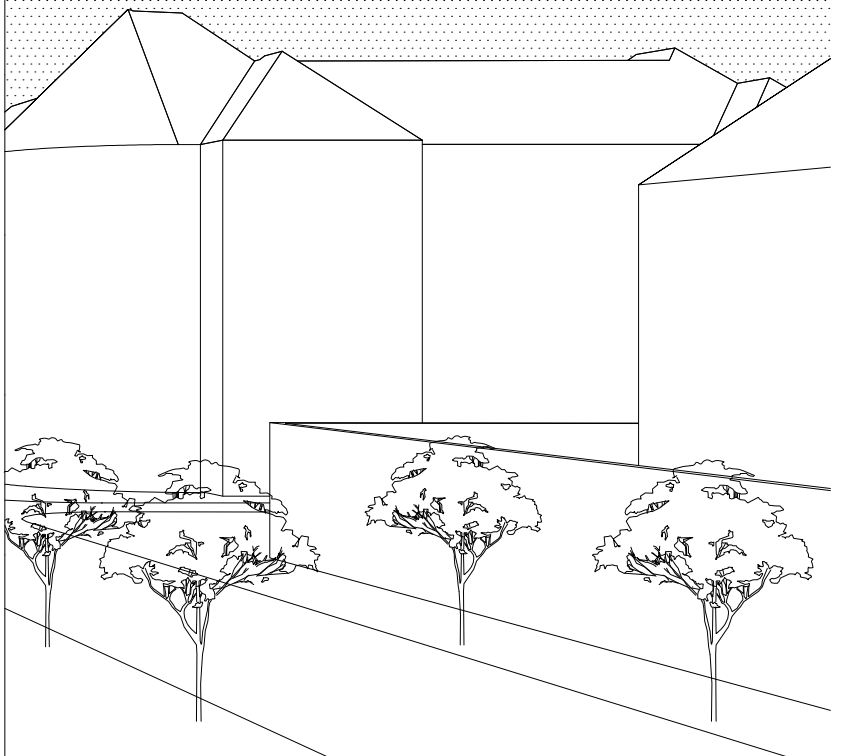
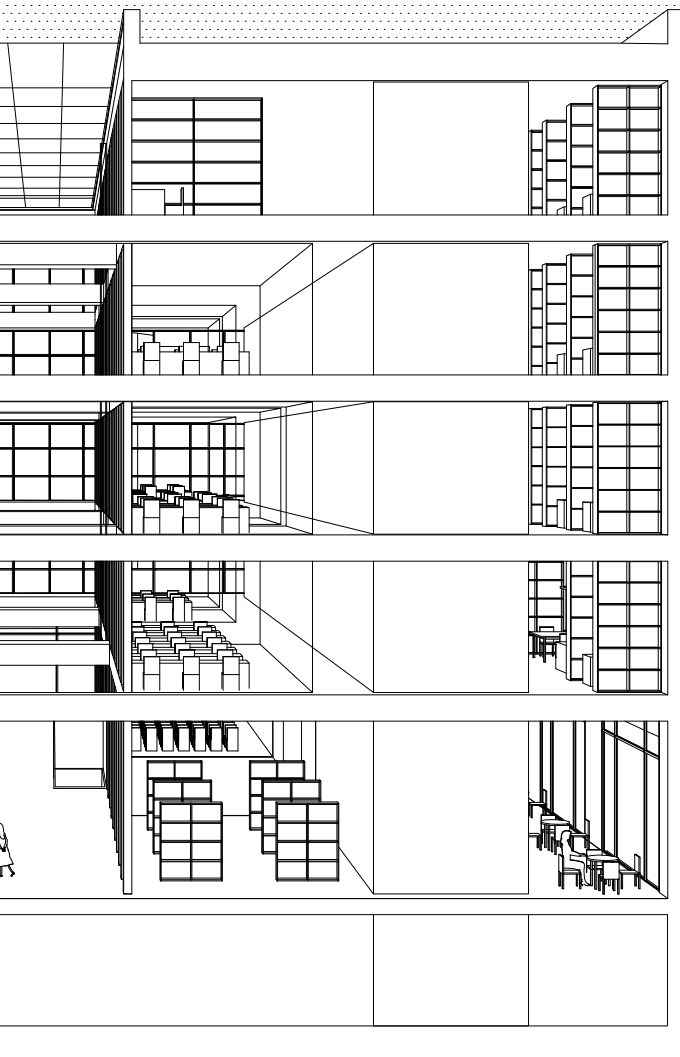
DŮM

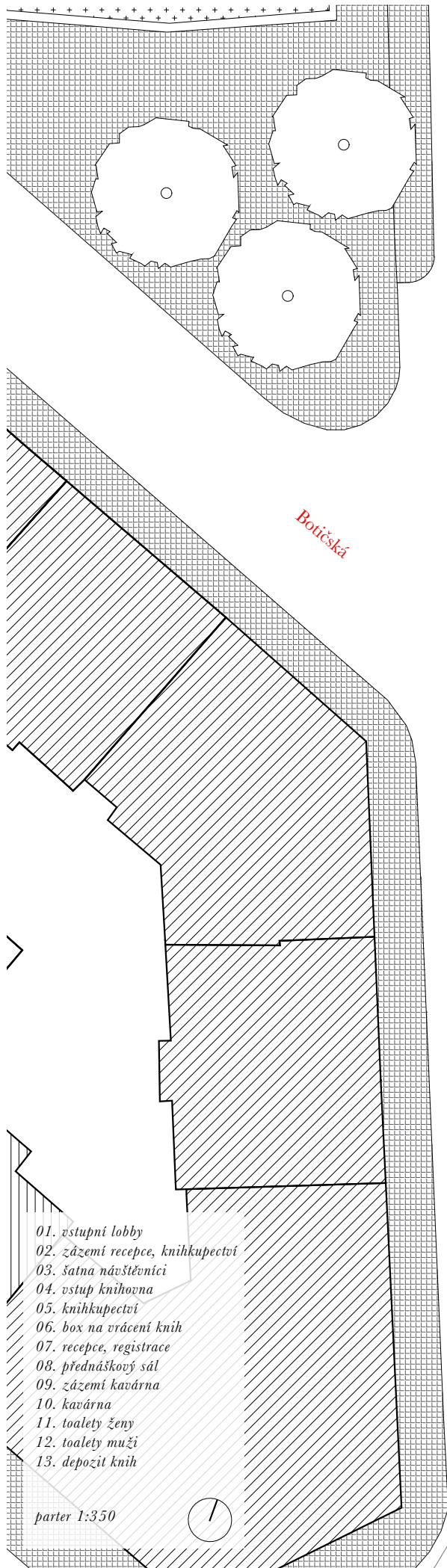
*Navrhovaná knihovna je branou do světa vědomostí,
branou do světa univerzitního kampusu,
místem setkávání,
místem studia a soustředění,
místem otevřených dveří,
místem náhod ukrytým za zdi
vyskládané z kamenných knih.*

Meritem návrhu je kniha. Knihy v klidu ukrývám do bezpečí zdi. Knihy v pohybu, vkládám do jádra knihovny. Depozitář tvoří vysokou útlou věž, obsluhovanou automatizovaným systémem. Transfer mezi nimi probíhá pod zemí. Pohyb vzhůru do pater knihovny zajišťuje skleněný výtah určený pouze pro knihovníka a knihy. Ten je středobodem knihovny, kde čtenář obdrží svou knihu a hledá svůj studijní koutek. Tato cesta je pojmuta jako dobrodružná výprava, propojená sítí úzkých lávek překračujících hlavní chrámovou loď, která je hlavním komunikačním prvkem, jak pohybovým, tak vizuálním. Severní část knihovny se otevírá do rajského dvora, do přílehlé zeleně, která stoupá prudkým svahem vzhůru a nabízí tak spojení se starým městem. Na opačném pólu vnitřního dvora jsou tiché studovny, zalité světlem shora. Jižní část, oddělena obslužným jádrem, obsahuje intimější studijní koutky, s možností otevření se do hlavní osy Albertov a ve vyšších patrech s výhledem na Vyšehrad či zavřením svého světa pomocí rolety. Dvě boční lávky na koncích jsou svým přesným opakem. Západní, lemuje zeď tvrdého depozitáře. Východní je ohraničena měkkým parkem. Parter je přístupný studentům i veřejnosti ze všech směrů, vlastní vstup do knihovny je na jejich průniku. Do hlavní ulice Albertov otevírám kavárnu, do piazzety velkorysou vstupní halu, sloužící jako místo setkávání. Malý přednáškový sál s foyer přes výšku celého atria orientují do parku, knihkupectví s tiskovým centrem do obslužné uličky za zdi. Knihovna i depozitář mají fasádu z tradičního pískovce, odkazující na významnost a věčnost instituce. Zeď depozitáře je tvořena hrubě řezanými pískovcovými deskami, vyskládaných vertikálně, jenž ji tak dávají nepravidelný, přirozeně hrubý reliéf, který láme hluk z rušné ulice a tramvajové křižovatky Na Slupi. Jednotlivé desky jsou vzájemně povysouvány a tvoří tak abstraktní mozaiku, evokující například knihy vytažené z polic. K nepravidelné zdi stavím racionální knihovnu z téhož materiálu, tentokrát však vybroušeného do hladkého povrchu.

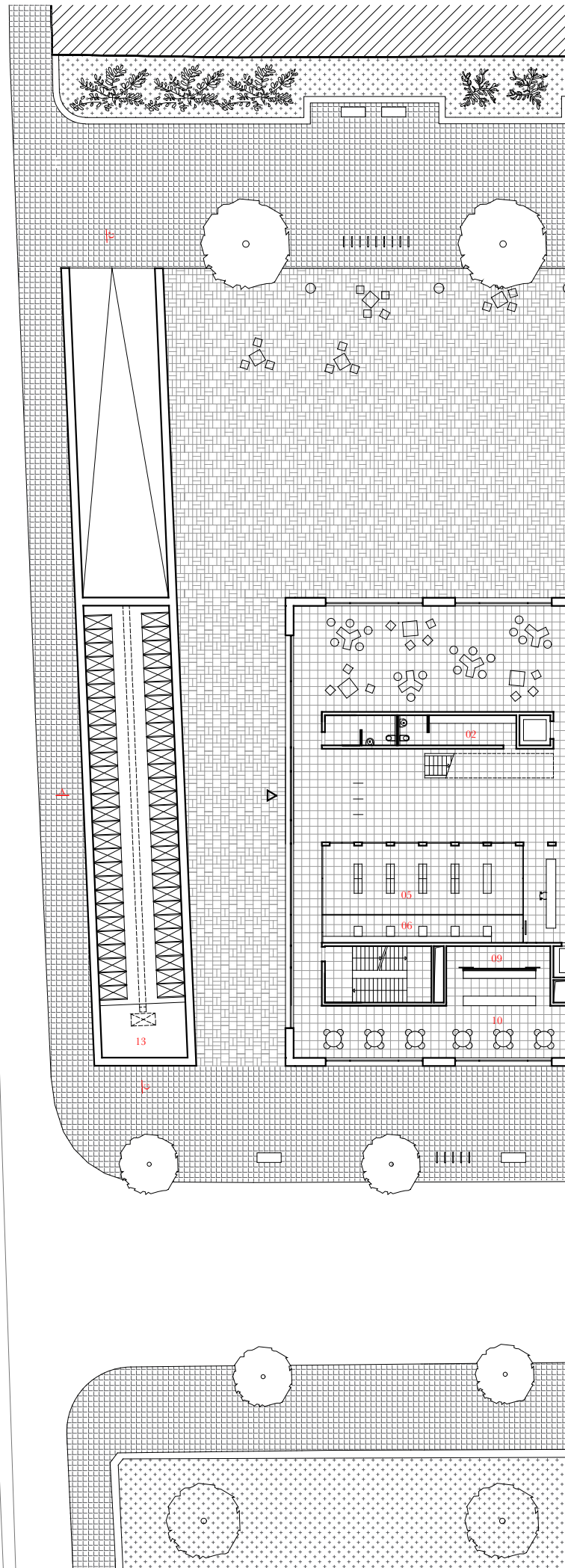


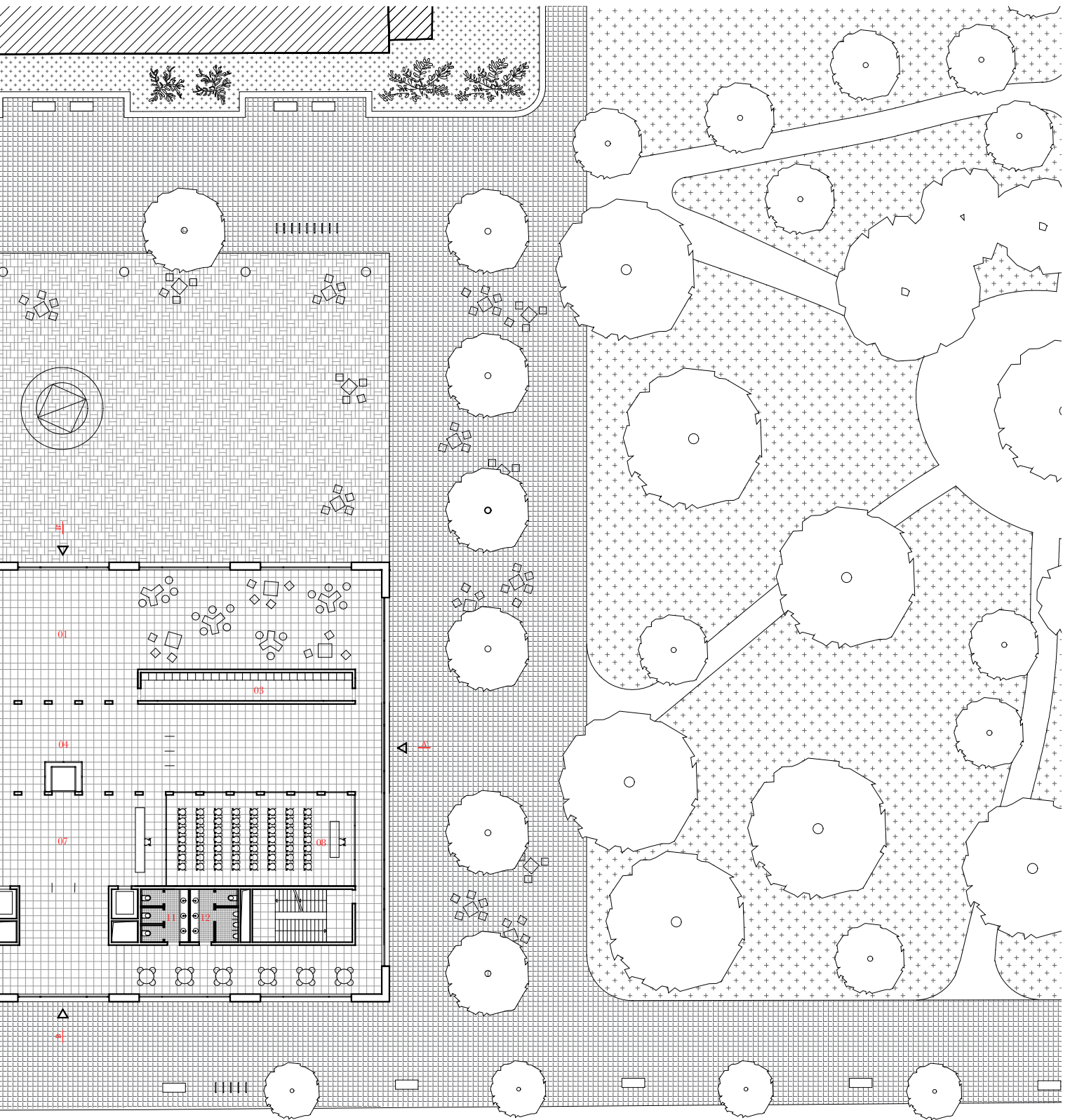




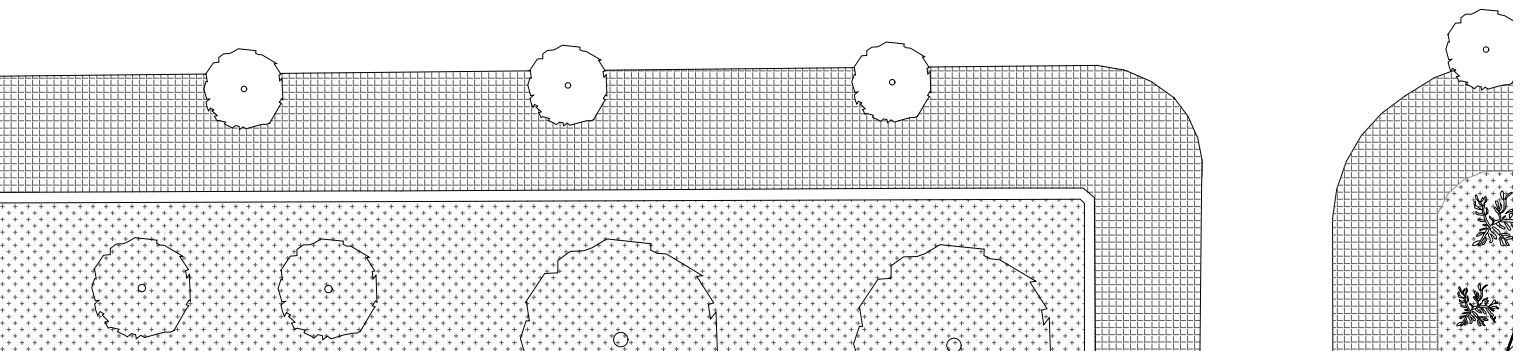


Na Slupí



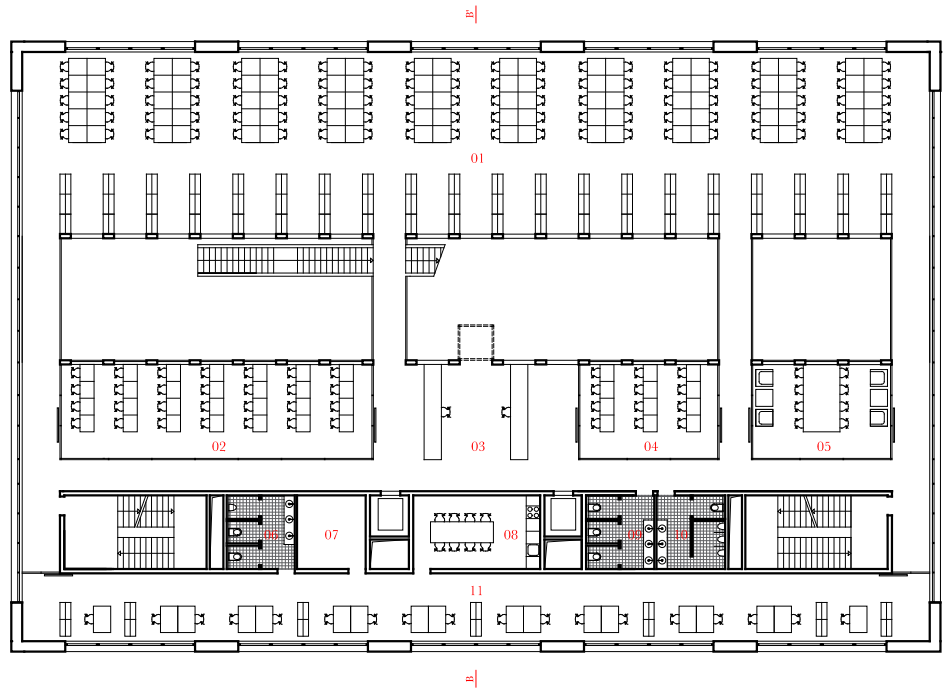
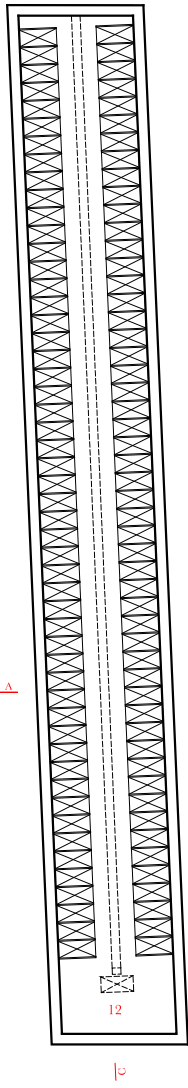


Albertov



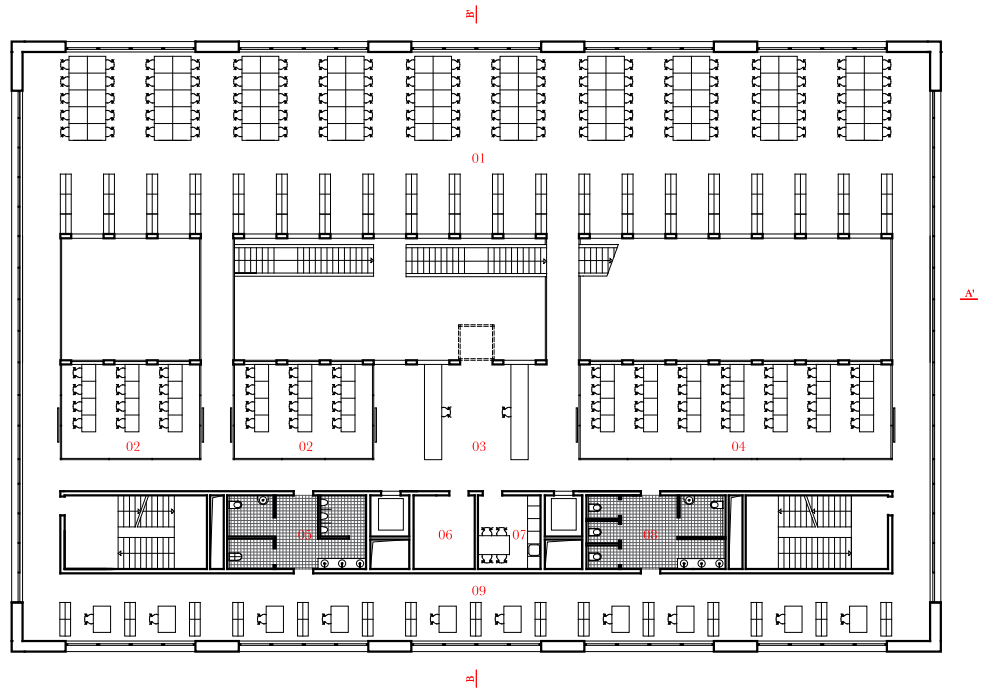
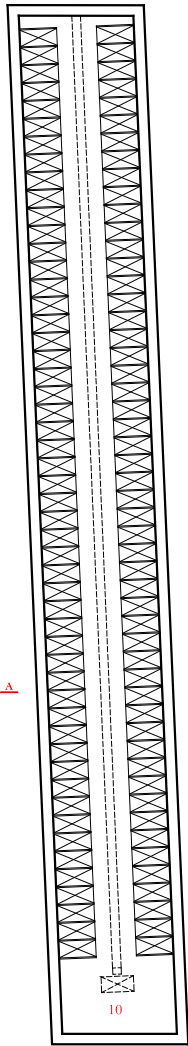
01. volný výběr s kolektivní studovnou
02. počítačová studovna
03. knihovnik
04. tichá studovna
05. zasedací místnost
06. toalety kancelář
07. zázemí kancelář
08. kuchyňka kancelář
09. toalety ženy
10. toalety muži
11. open space kancelář
12. depozit knih





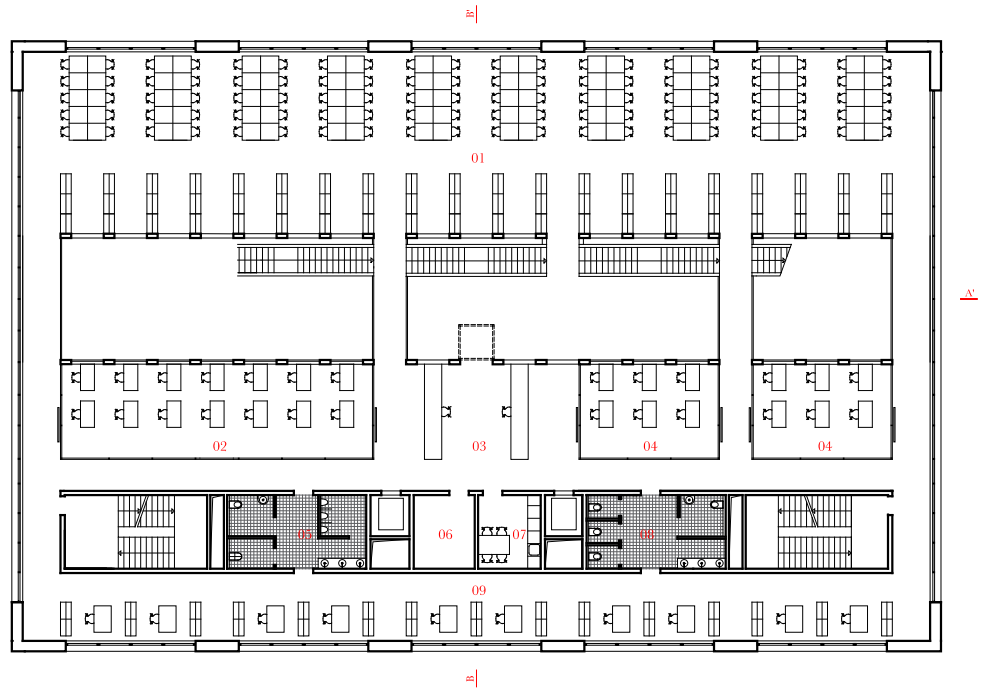
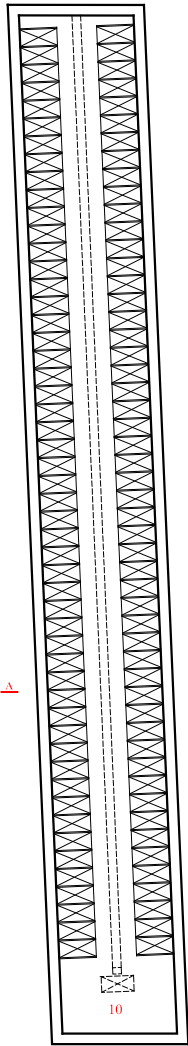
01. volný výběr s kolektivní studovnou
02. tichá studovna
03. knihovnik
04. počítačová studovna
05. toalety muži
06. manipulační sklad
07. kuchyňka, automaty
08. toalety ženy
09. individuální studijní koutky
10. depozit knih





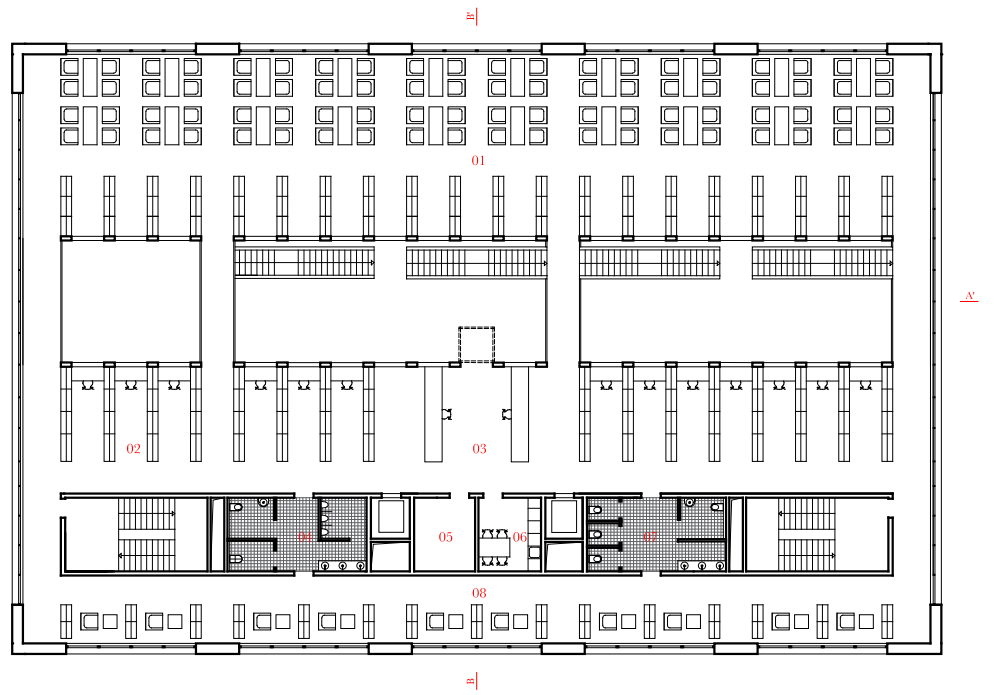
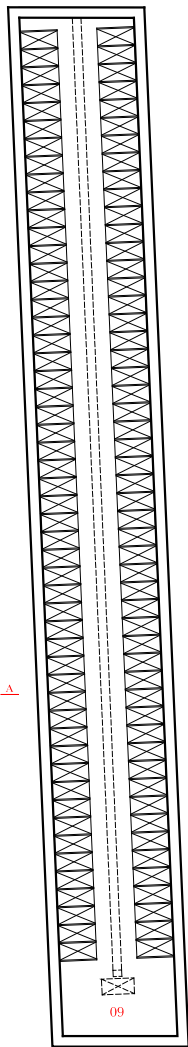
01. volný výběr s kolektivní studovnou
02. počítačová studovna
03. knihovnik
04. tichá studovna
05. toalety muži
06. manipulační sklad
07. kuchyňka, automaty
08. toalety ženy
09. individuální studijní koutky
10. depozit knih





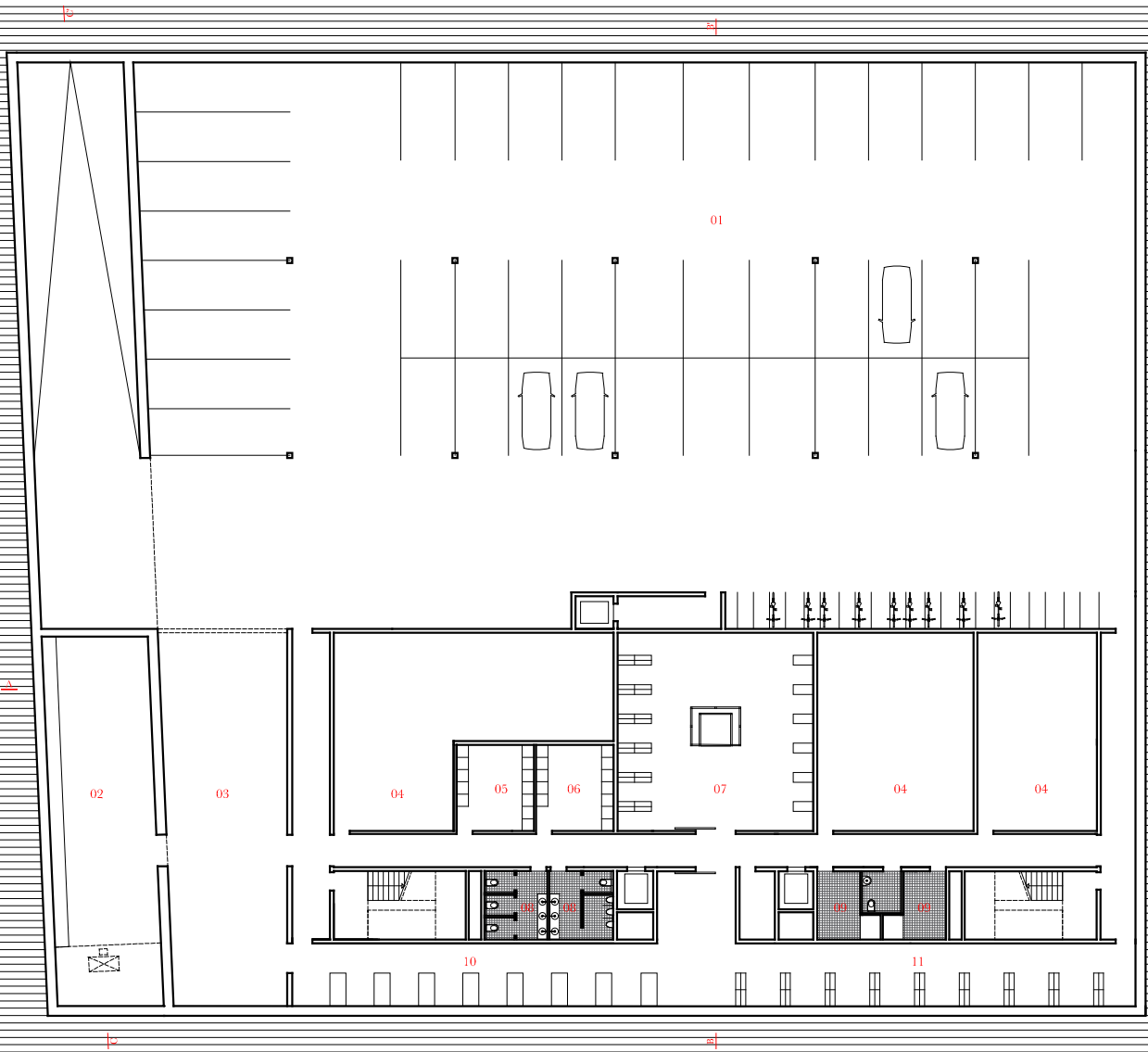
01. volný výběr s kolektivní studovnou
02. individuální studijní koutky
03. knihovnik
04. toalety muži
05. manipulační sklad
06. kuchyňka, automaty
07. toalety ženy
08. individuální studijní koutky
09. depozit knih

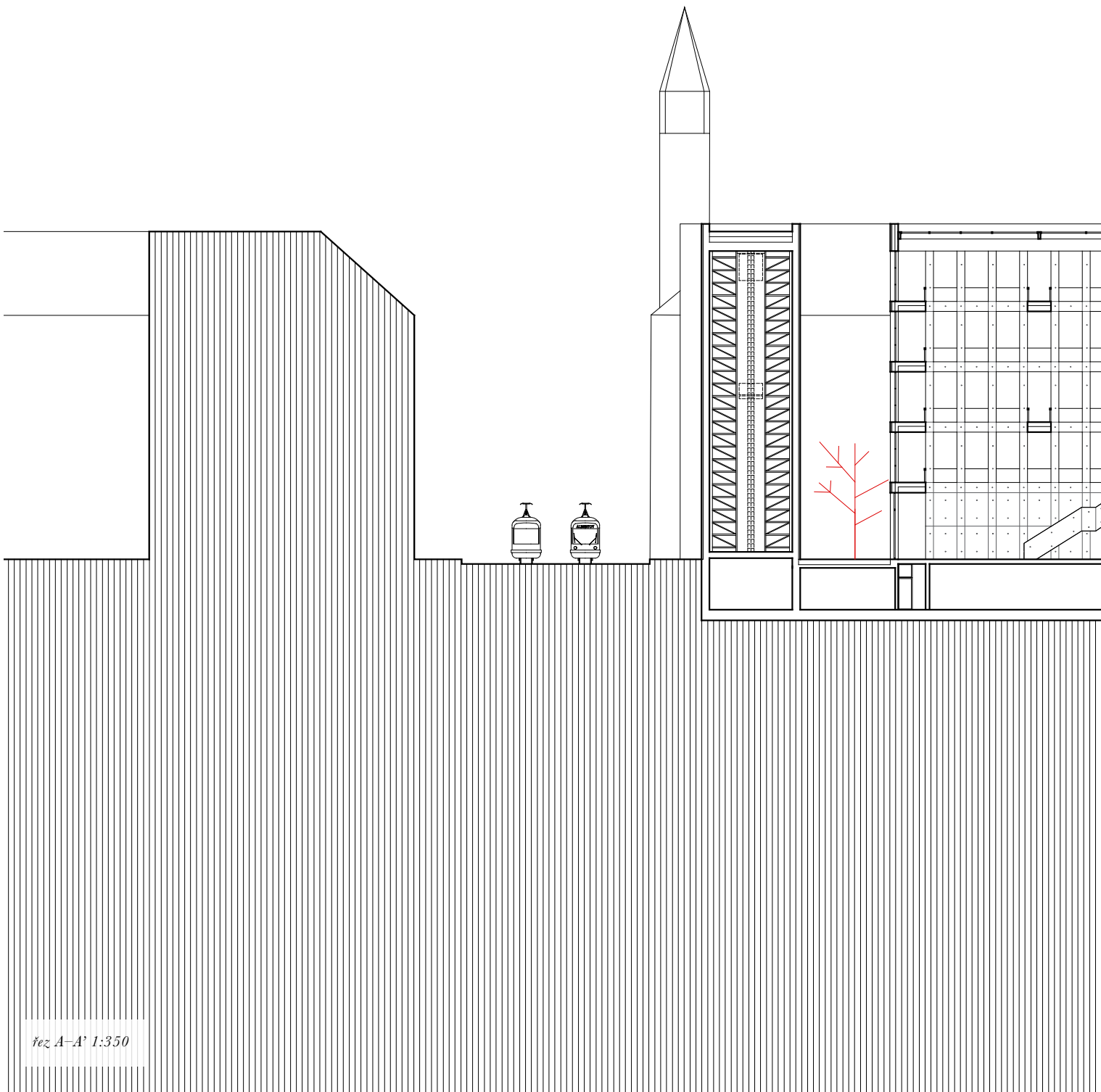




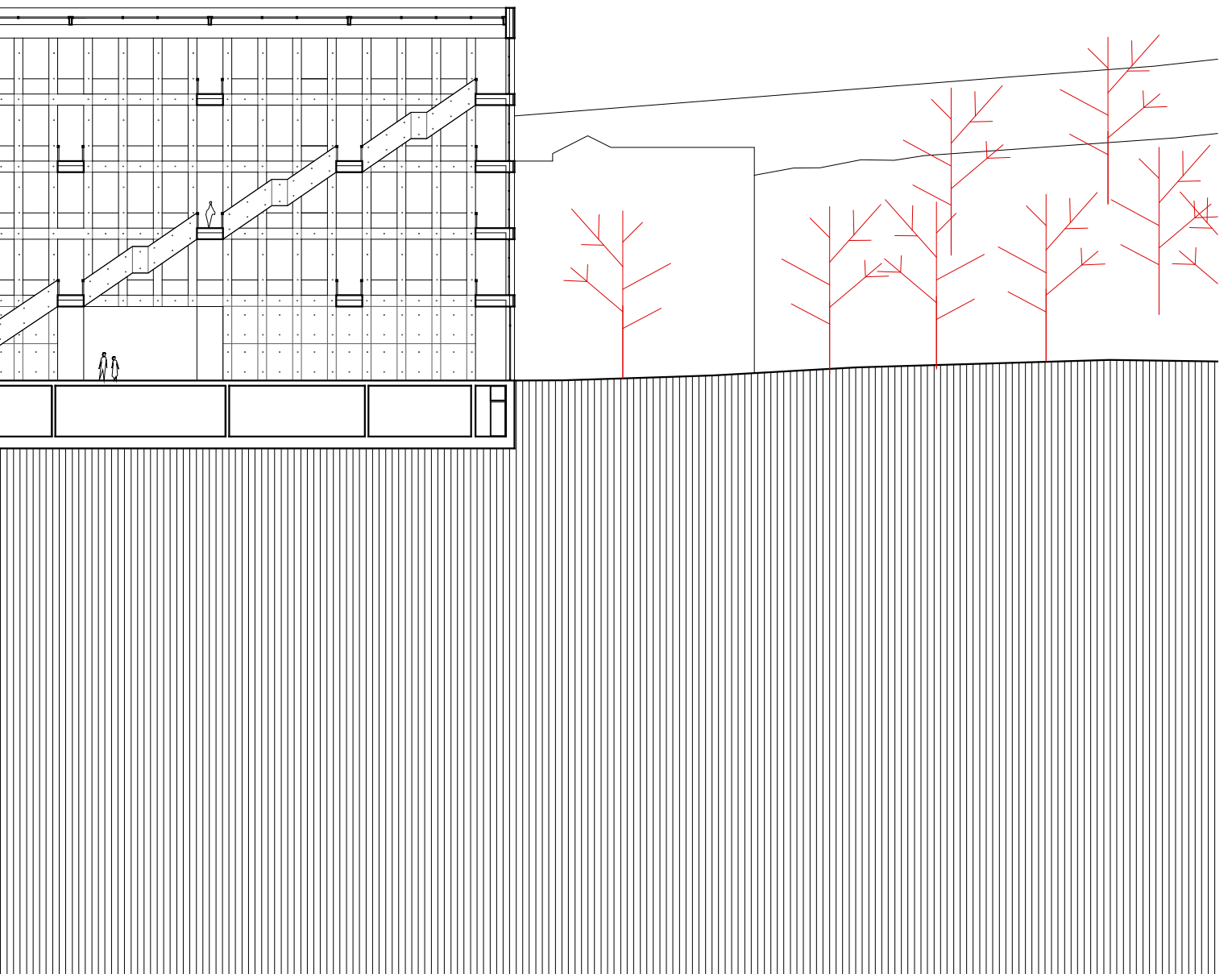
01. parkovací stání
02. řídicí stanice depozit
03. zásobování
04. technická místnost
05. šatna ženy
06. šatna muži
07. výtah knihy
08. toalety
09. sprchy
10. manipulace s knihami
11. sklad frekventovaných knih

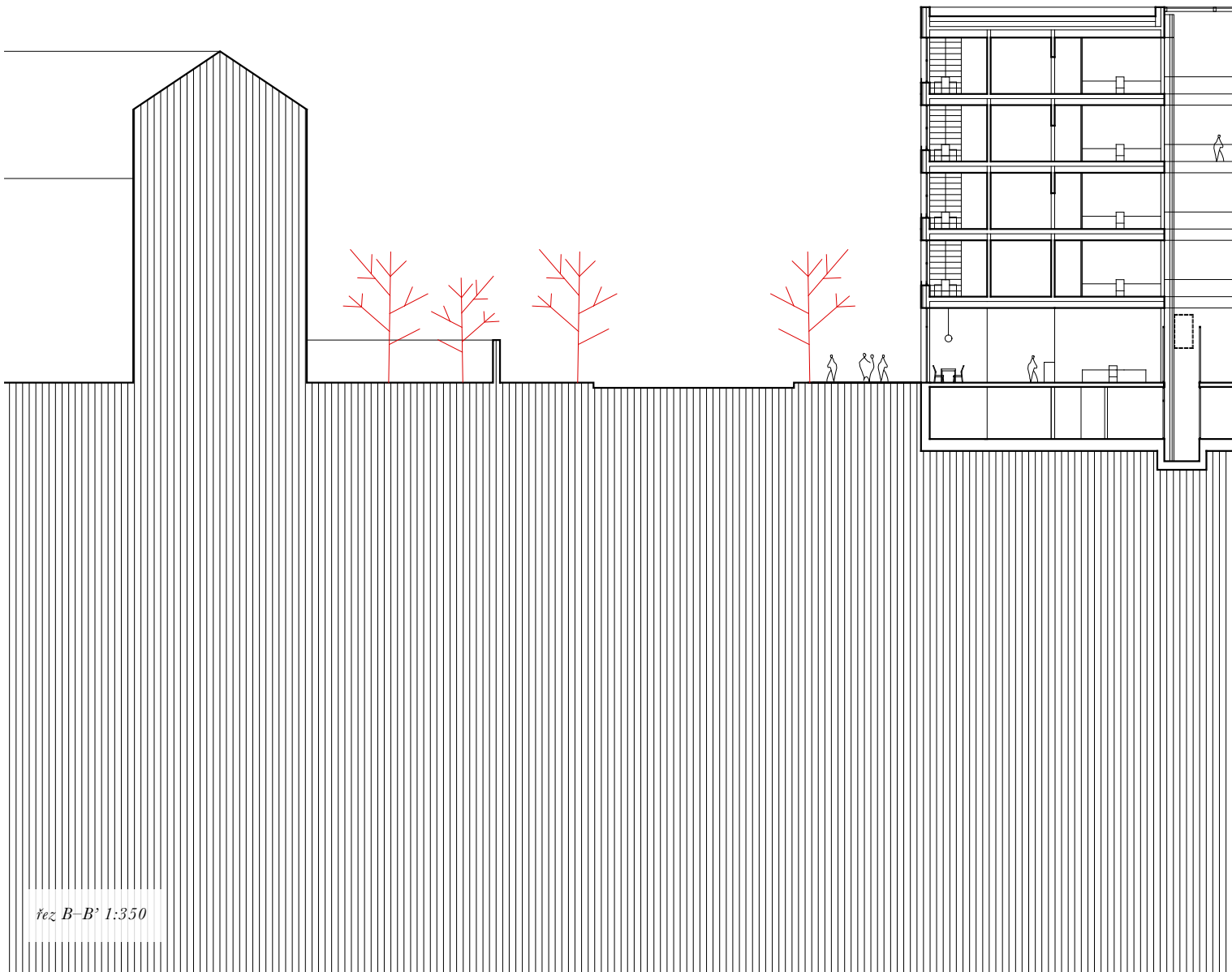




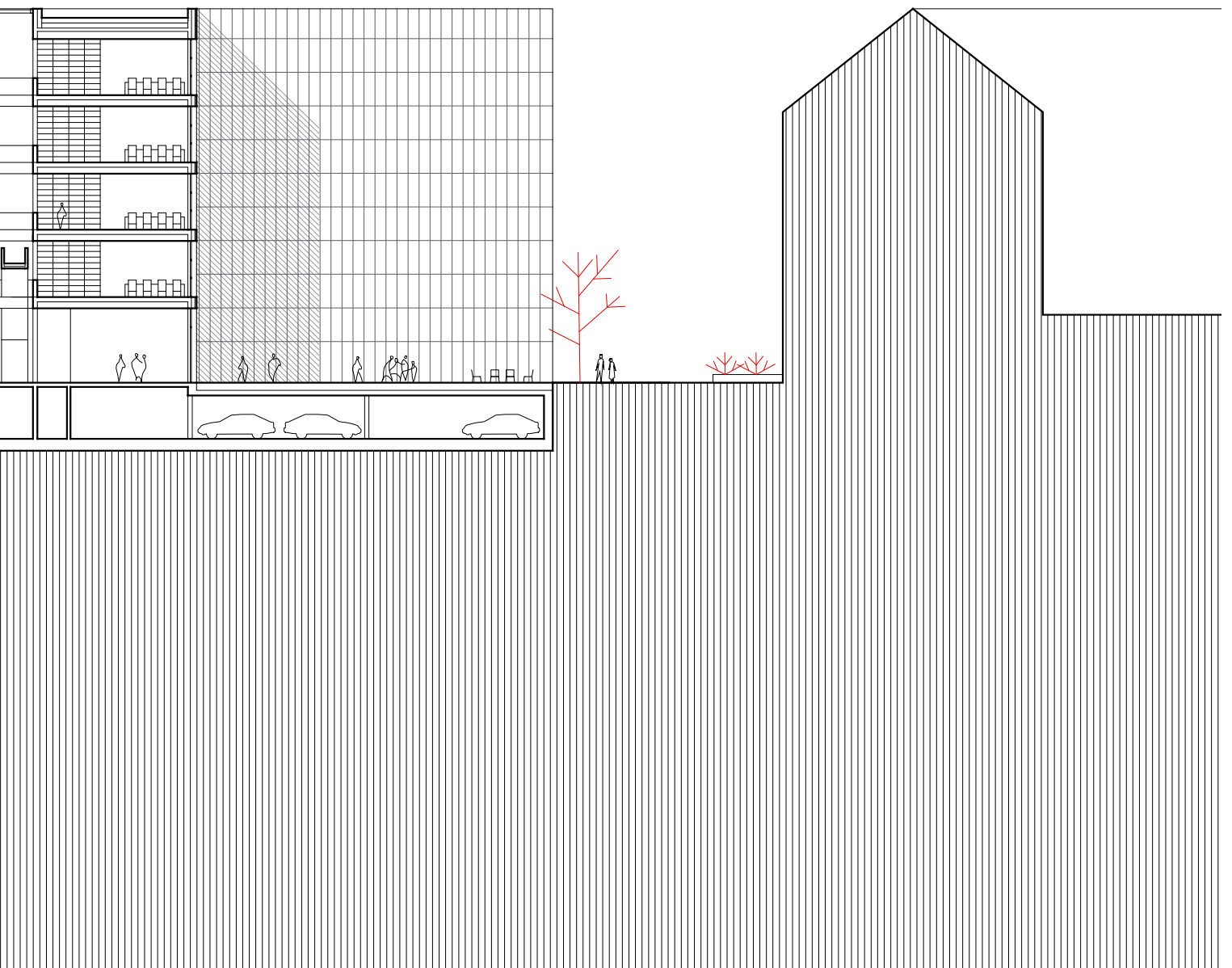


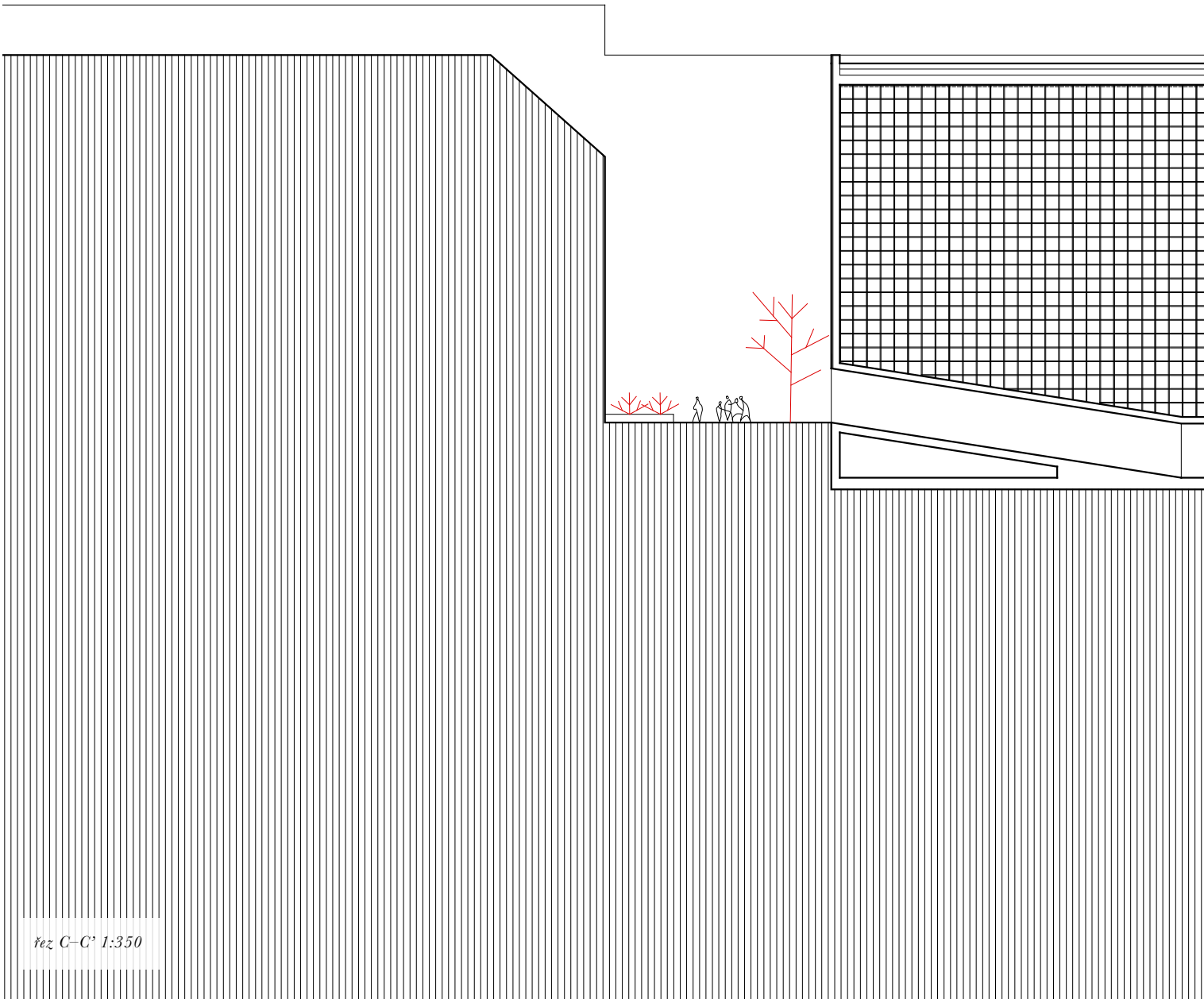
řez A-A' 1:350



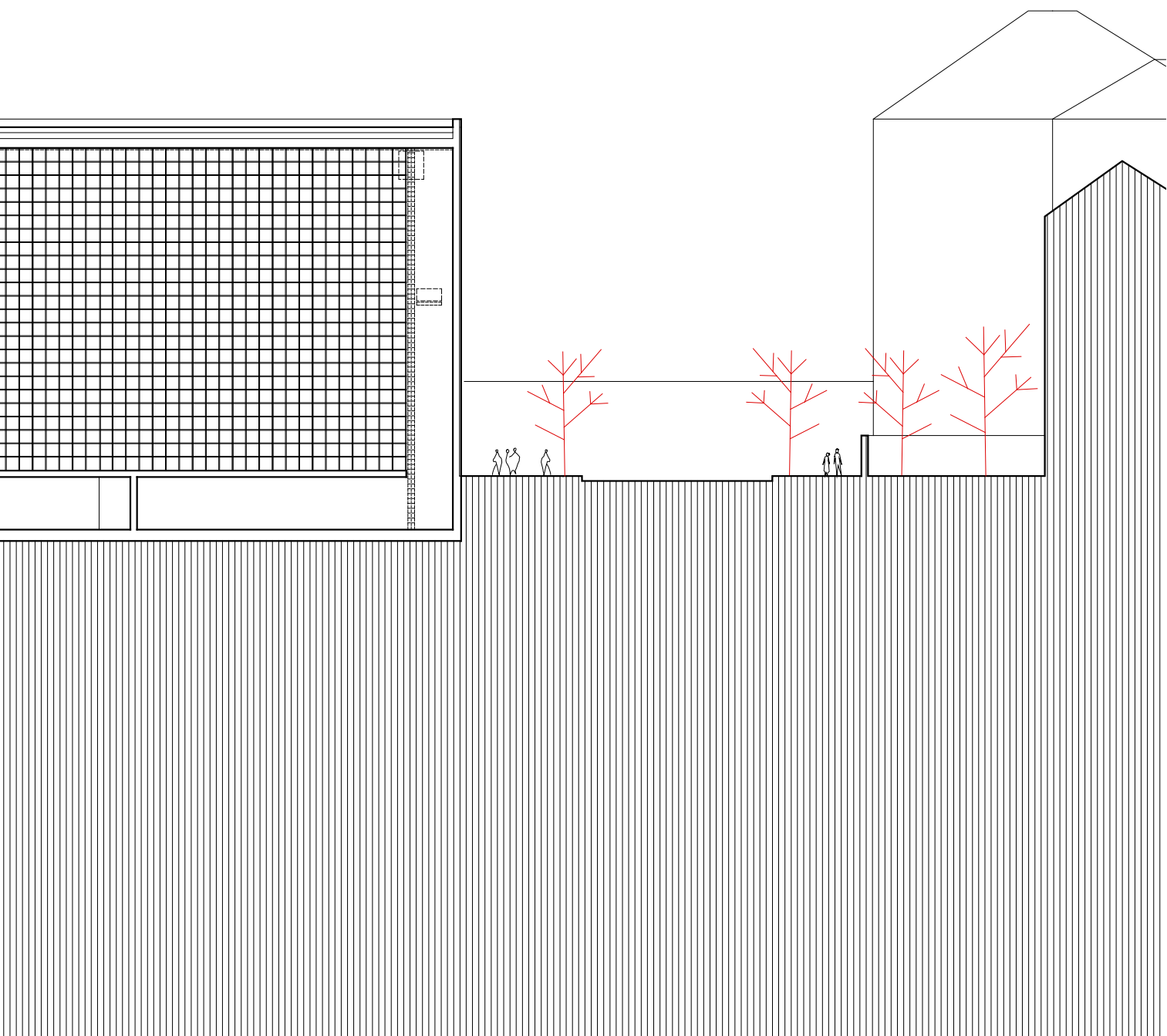


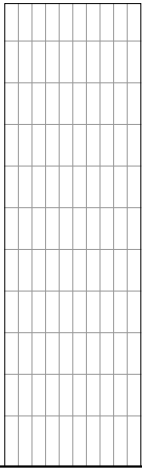
řez B-B' 1:350

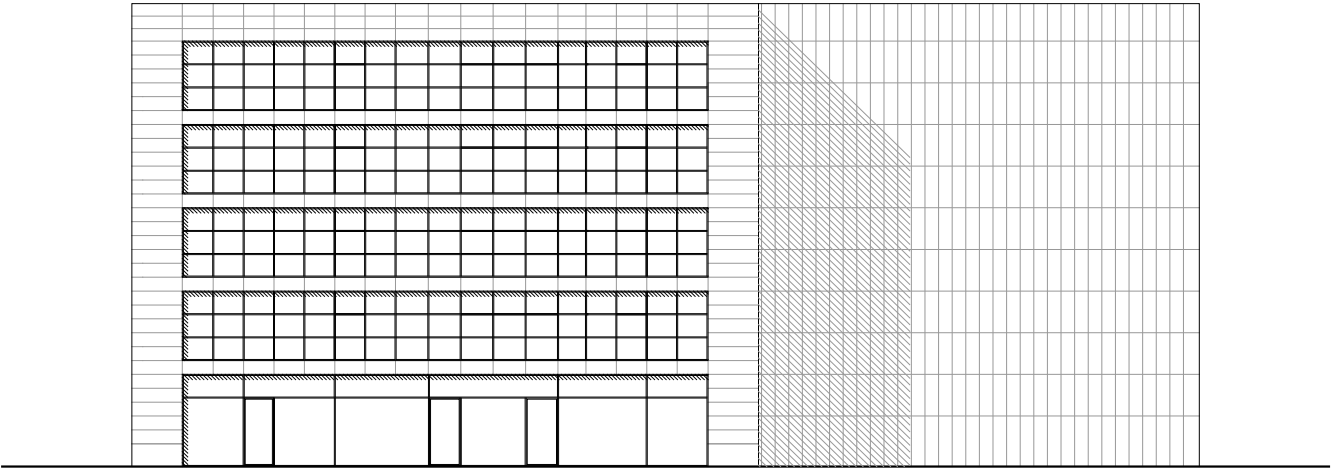


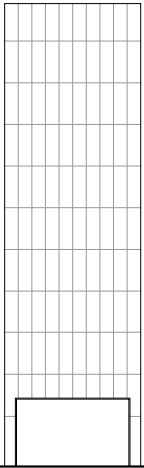
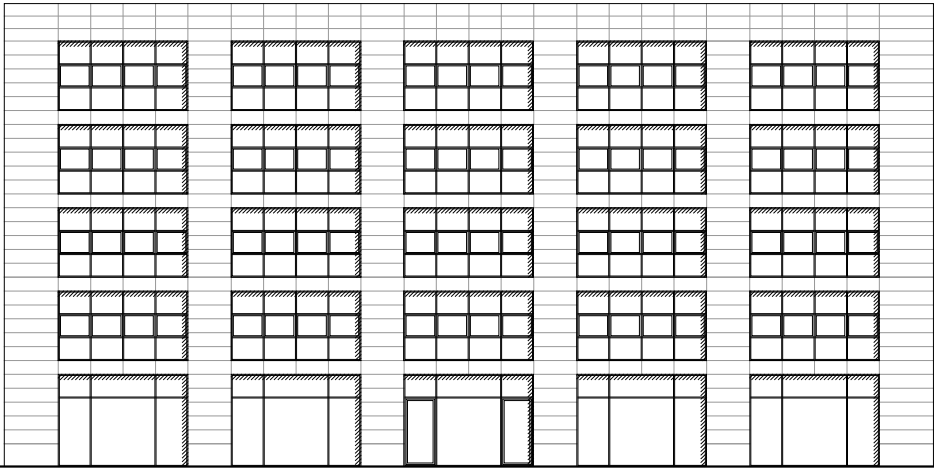


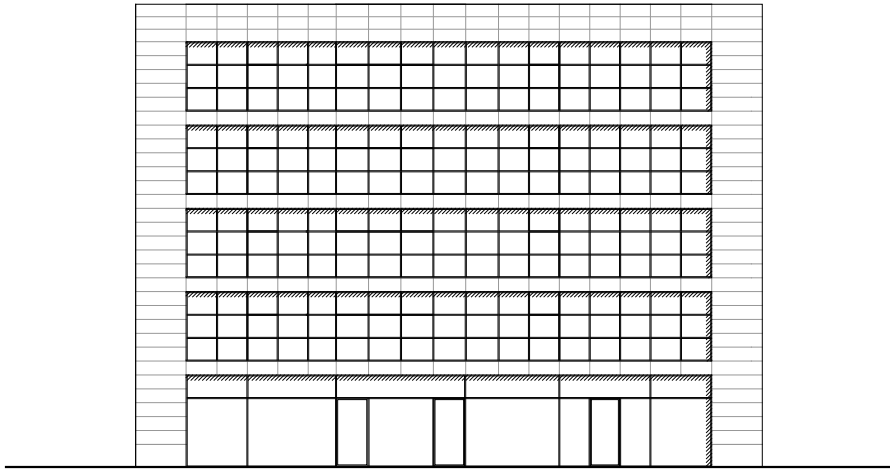
řez C-C' 1:350

















4

DOKUMENTY

České vysoké učení technické v Praze, Fakulta architektury
2/ ZADÁNÍ diplomové práce

Mgr. program navazující

jméno a příjmení: Bc. Andrea Tůmová
datum narození: 08. květen 1993
akademický rok / semestr: LS 2018/2019
obor: architektura & urbanismus
ústav: 15127 / ústav navrhování I.
vedoucí diplomové práce: prof. Ing. arch. Jan Štampel
téma diplomové práce: knihovna Univerzity Karlovy
viz přihláška na DP

zadání diplomové práce:

1/ popis zadání projektu a očekávaného cíle řešení

Cílem řešení je navrhnout univerzitní knihovnu, sdružující knižní fondy vybraných fakult. Součástí návrhu by měly být i společenské prostory a doplňkové prostory pro veřejnost

2/

Pro AU/ součástí zadání bude jasně a konkrétně specifikovaný stavební program
Pro D/ součástí zadání budou jasně a konkrétně specifikované jednotlivé fáze projektu, které jsou nezbytnou součástí řešení

knihovna jako studijní, korekční a společenské zařízení. Stavební program - volný výběr, depozitář, studijní prostory, kavárna, přednáškový/výstavní sál, kancelář pracovníků, adekvátní technické zařízení

3/ popis závěrečného výsledku, výstupy a měřítko zpracování

- situace vřích vztahů 1:1000 - 1:5000
- situace 1:500 - 1:1000
- podroby 1:100 - 1:250
- řezy 1:100 - 1:250
- vizualizace

4/ seznam dalších dohodnutých částí projektu (model)

- portfolio
- plakát
- model
- CD

Datum a podpis studenta 10/11/2019 Tůmová

Datum a podpis vedoucího DP 10.7.2019

Datum a podpis děkana FA ČVUT

registrováno studijním oddělením dne

6.8.2019

10.1.2019

**ČESKÉ VYSOKÉ UČENÍ TECHNICKÉ V PRAZE
FAKULTA ARCHITEKTURY**

AUTOR, DIPLOMANT:
AR 2018/2019, LS

Andrea Tůmová

NÁZEV DIPLOMOVÉ PRÁCE:
(ČJ)

Knihovna Univerzity Karlovy

(AJ)

Library of Charles University

JAZYK PRÁCE:

Vedoucí práce:	Prof. Ing. arch. Jan Štampel	Ústav: 151 27
Oponent práce:	Abad. arch. Pavel Kolíbal	
Klíčová slova (česká):	Univerzitní knihovna, Albertov, Univerzita Karlova	
Anotace (česká):	Navrhovaná knihovna na pražském Albertově je branou do světa vědomostí, branou do světa univerzitního kampusu, místem setkávání, místem soustředění, místem otevřených dveří a místem náhod ukrytým za zdí vystádných z kamenných knih.	
Anotace (anglická):	The proposed library in Albertov, Prague is a gateway to the world of knowledge, a gateway to the world of the university campus, a meeting place, a place of concentration, a place of open doors and a place of chance hidden behind a wall made out of stone books.	

Prohlášení autora

Prohlašuji, že jsem předloženou diplomovou prací vypracoval samostatně a že jsem uvedl veškeré použité informační zdroje v souladu s „Metodickým pokynem o etické přípravě vysokoškolských závěrečných prací.“

V Praze dne 24. května 2019

podpis autora-diplomanta

Andrea Tůmová

Tento dokument je nedílnou a povinnou součástí diplomové práce / portfolia a CD.

ZDROJE

- [1] <http://www.znamenicityr.cz/cz/vyber/311-universitni-kampus-albertov>
- [2] https://commons.wikimedia.org/wiki/File:Kláster_servitů_Na_slupi.jpg
- [3] <https://www.znamenicityr.cz/cs/projekt/centra-pro-vedu-vyzkum-univerzity-karlovy-v-praze-globcentrum>
- [4] <https://www.znamenicityr.cz/cs/projekt/centra-pro-vedu-vyzkum-univerzity-karlovy-v-praze-globcentrum>
- [5] <https://www.natur.cuni.cz/fakulta/dekan-a-kolegium/dokumenty/vyrocnizpravy/vyrocnizprava-2017>, <https://www.lf1.cuni.cz/document/78354/web-nahled-vz-2017.pdf>

URL:

- <https://www.geoportalpraha.cz>
- <https://www.cuni.cz/UK-4054.html>
- https://kampusalbertov.cuni.cz/KA-88-version1-stavebnictvi_04_18_albertov.pdf
- <https://www.cka.cz/cs/souteze/vysledky/kampus-albertov-2013-biocentrum-globcentrum>
- <https://kampusalbertov.cuni.cz/KA-22.html>
- https://cs.wikipedia.org/wiki/Kl%C3%A1ter_servit%C5%AF_na_Nov%C3%A9m_M%C4%9Bst%C4%9B
- <http://www.znamenicityr.cz/cz/vyber/311-universitni-kampus-albertov>

LITERATURA:

- LORENC, Vilém. Nové město pražské. Praha 1: Nakladatelství technické literatury, 1973
- LUSHINGTON, Nolan, Wolfgang RUDOLF a Liliane WONG. Libraries: a design manual. Basel: Birkhäuser, [2016]. ISBN 978-3-0346-0827-5.
- MITTLER, Elmar. Changing needs-changing libraries: documentation of new library buildings in Europe : Ligue des Bibliothèques Europeennes de Recherche Architecture Group Seminar : Utrecht, the Netherlands, March 22-March 24, 2006, with a pre-seminar tour in Belgium and the south of the Netherlands, March 20/21, 2006. Göttingen: Niedersächsische Staats- und Universitätsbibliothek, c2006. ISBN 3-930457-78-4.
- STÝBLO, Zbyšek. Knihovny v době nových médií. V Praze: České vysoké učení technické, 2018. ISBN 978-80-01-06335-4.

PODĚKOVÁNÍ

Jánu Stempelovi, Ondřejovi Benešovi a Janu Tesařovi za skvělé vedení práce.

Tomášovi Novotnému, Jakubovi Koňatovi a Tomášovi Zmekovi za studium v jejich atelieru, který pro mne byl domovem.

Aleně Šrámkové za její upřímné konzultace, na něž nikdy nezapomenu.

Alešovi Kuželkovi za to, že tu pro mě vždycky byl.

Mámě za neustálou podporu.

Přátelům za to, že to se mnou vydrželi.

