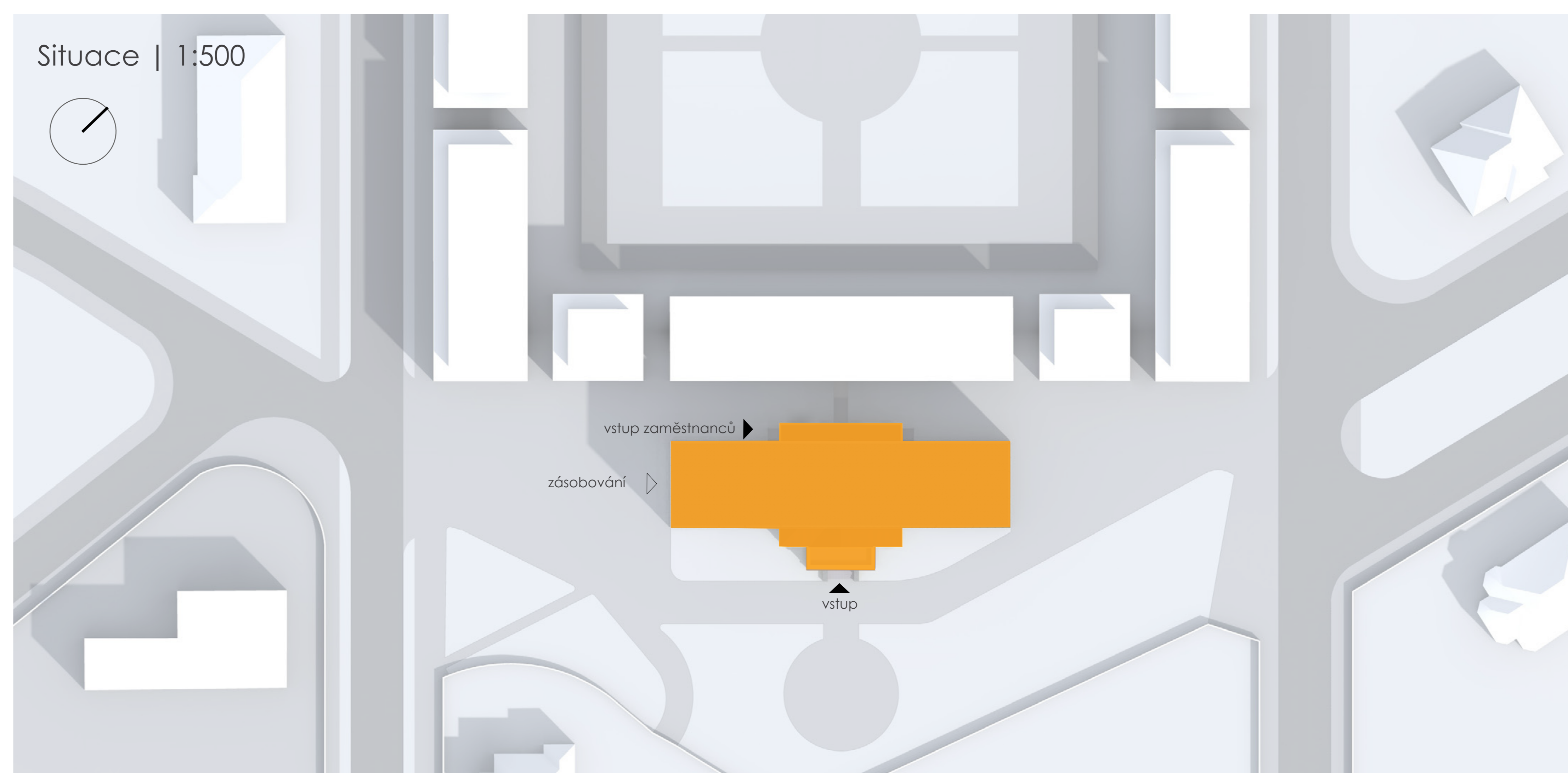


Hradec Králové byl až do konce 19. století pevnostním městem. Bylo obeháno barokními hradbami vystavěnými v letech 1766 až 1789. Zbouráním těchto barokních hradeb roku 1894 se uvolnil kolem historického jádra prostor pro rozvoj, díky kterému se město pyšní mnoha stavbami proslulých architektů profesora Jana Katery a jeho žáka Josefa Gočára, jehož pozoruhodná urbanistická koncepce vzbuzuje dodnes obdiv a byla inspirací pro několik dalších generací architektů. Stala se podnětem k tomu, že je Hradec Králové nazývá „Salómem republiky“.

Divadlo Drak leží na místě bývalých barokních hradeb (konkrétně jihovýchodního bastionu) přiléhajících k bývalým Tereziánským kasárnám.

Prostory Tereziánských kasáren byly adaptovány na obytný komplex. Jsou tvořeny strukturou městského bloku a jsou přísně osově symetrické. Původní objekt divadla Drak na ně navazuje a je umístěn přímo na osu symetrie.

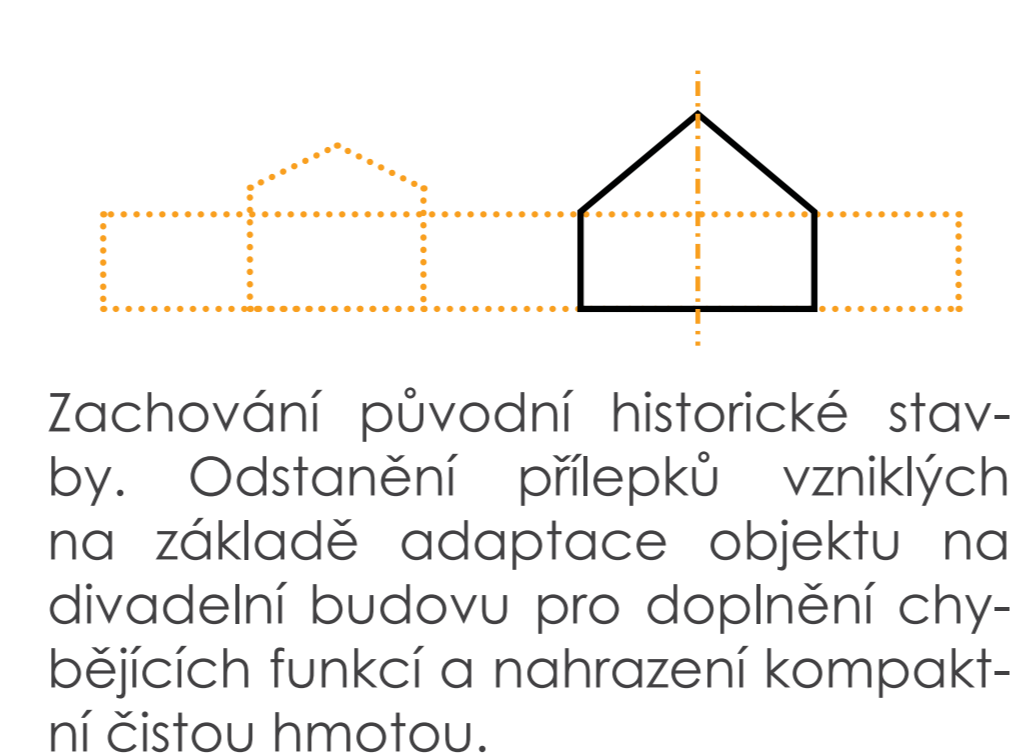
Směrem k Orlickému nábřeží se zástavba uvolňuje do struktury viladomů. Divadlo se nachází na rozhraní těchto dvou urbanistických struktur, tvořeném ulicí Hradební, kopírující půdorys původní hrady.



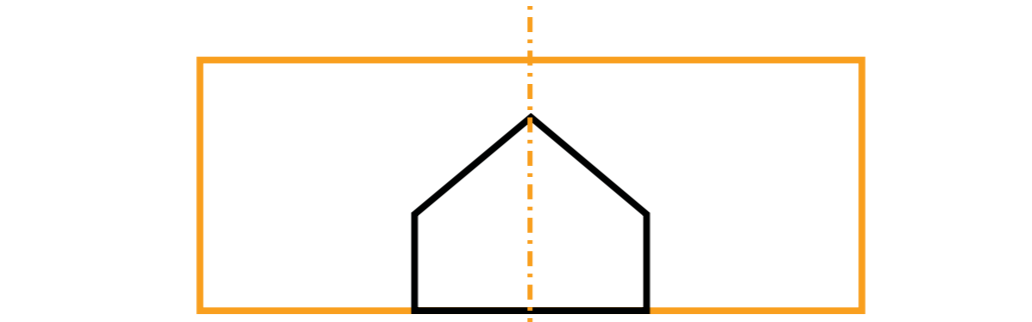
Současný stav



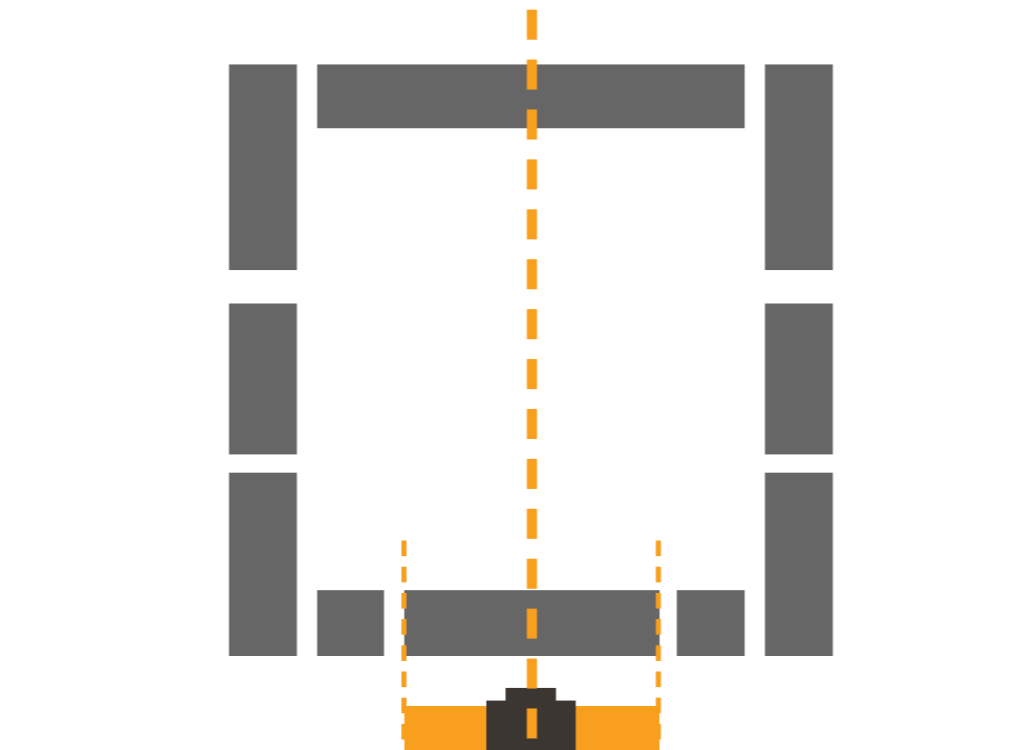
Principy návrhu



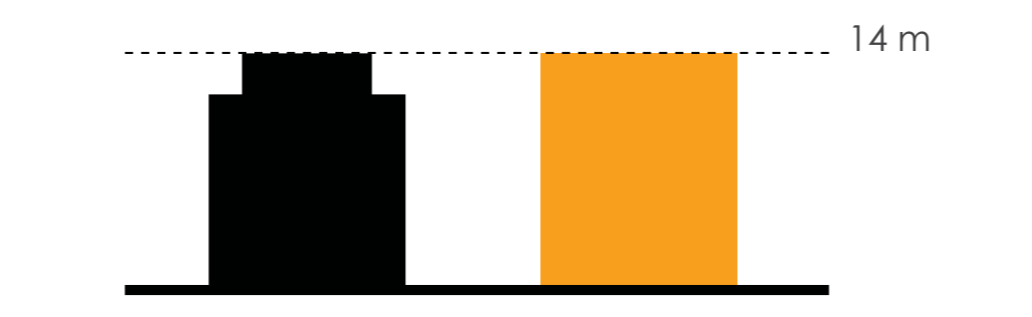
Zachování původní historické stavby. Odstranění přilepků vzniklých na základě adaptace objektu na divadelní budovu pro doplnění chybějících funkcí a nahrazení kompaktní čistou hmotou.



Zachování původní historické stavby. Návrh spojuje nové a staré pomocí principu průniku obou hmot. Každá z hmot má tak svůj důraz. Historický objekt vystupuje, není zachován jen jako dvourozměrný odraz původní stavby, ale jako plnohodnotná hmota. Slouží jako důstojný hlavní vstup do budovy.



Nově vzniklý objekt dodržuje přísnou osovost přiléhající zástavby bývalých tereziánských kasáren. Zároveň navazuje na objekt divadla Labyrint, se kterým je provázán.



Nový objekt výškově navazuje na přilehnou zástavbu.

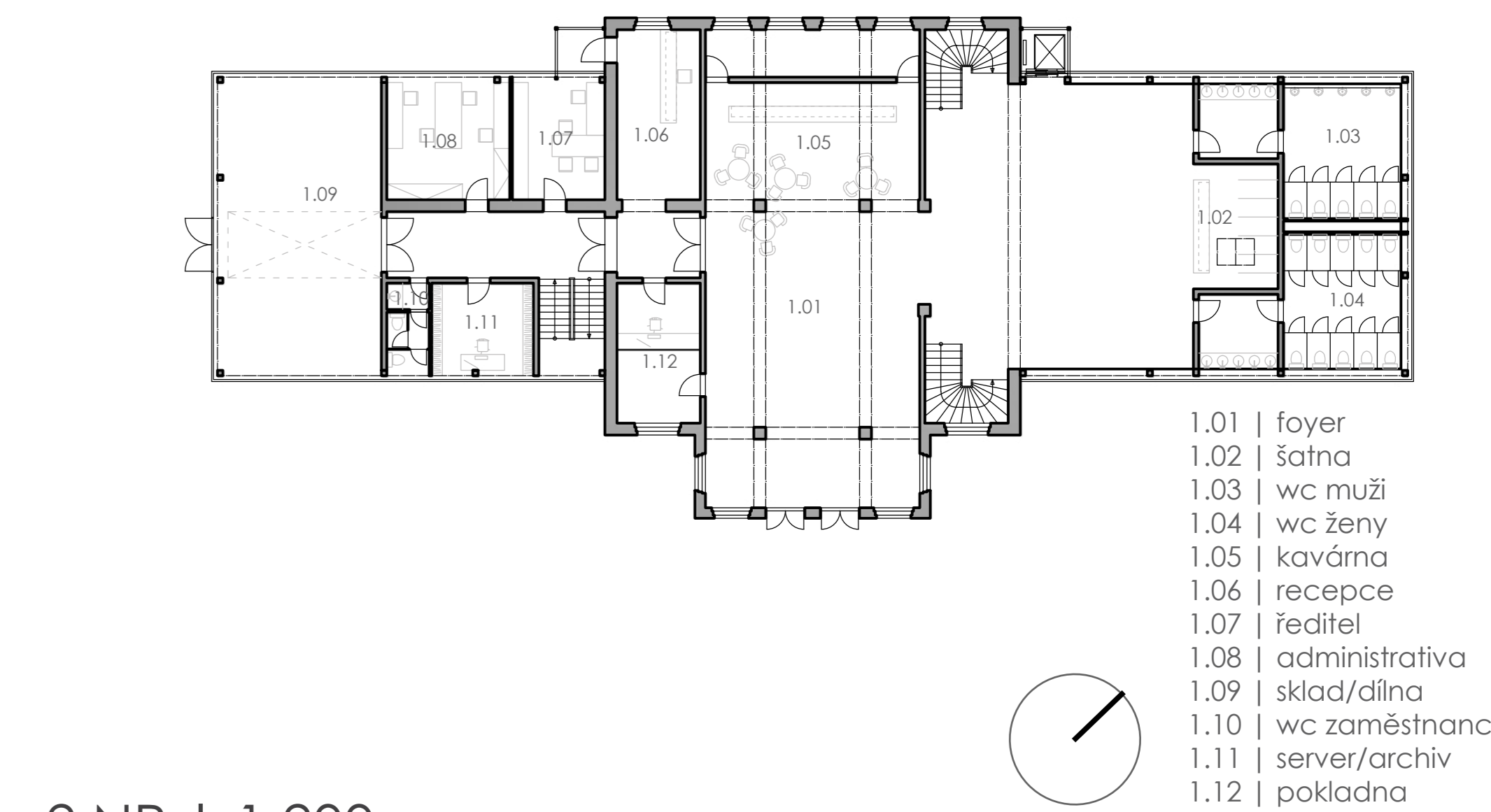


Princip dispozic je v seřazení potřebných funkcí půdorysně od nejčistšího provozu k nejspínavějšímu.

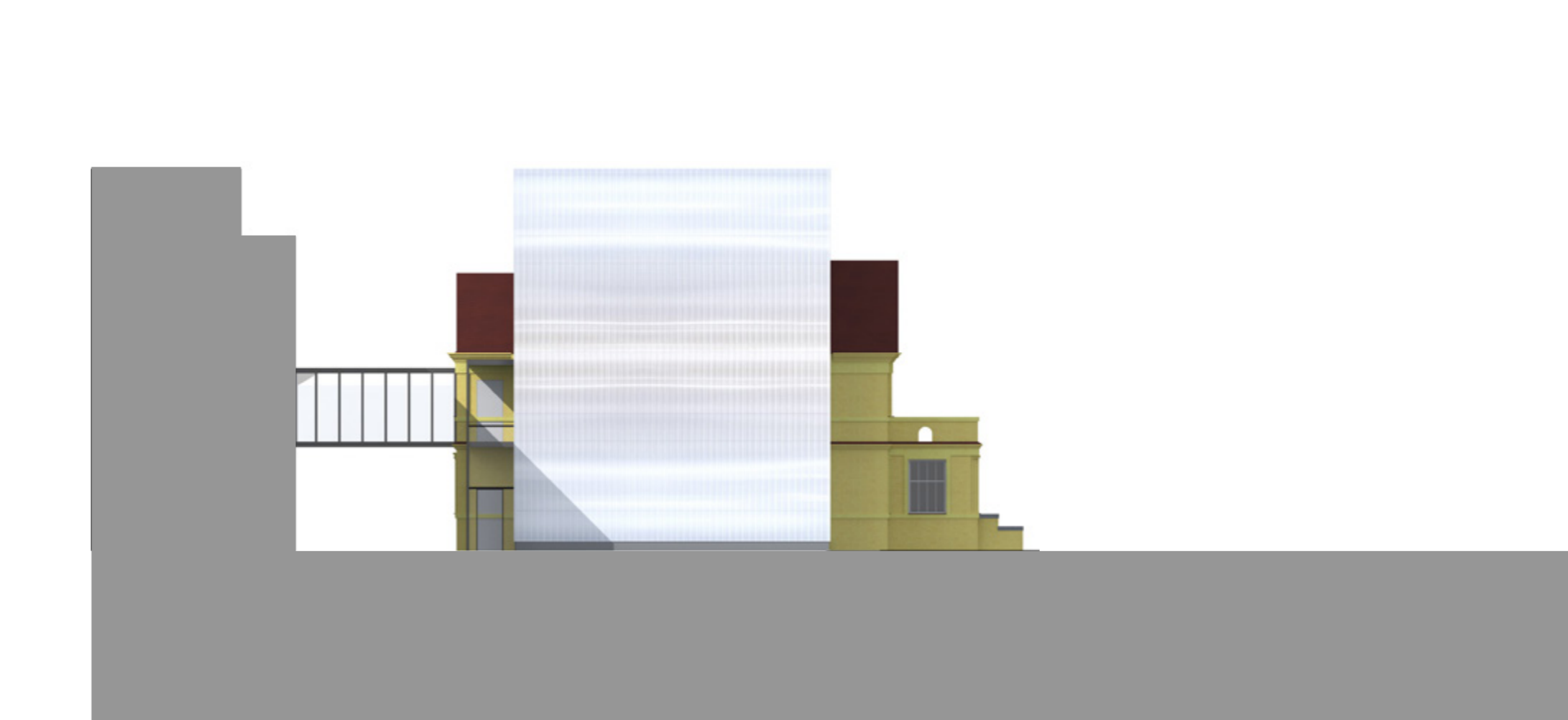
POHLED ČELNÍ | 1:200



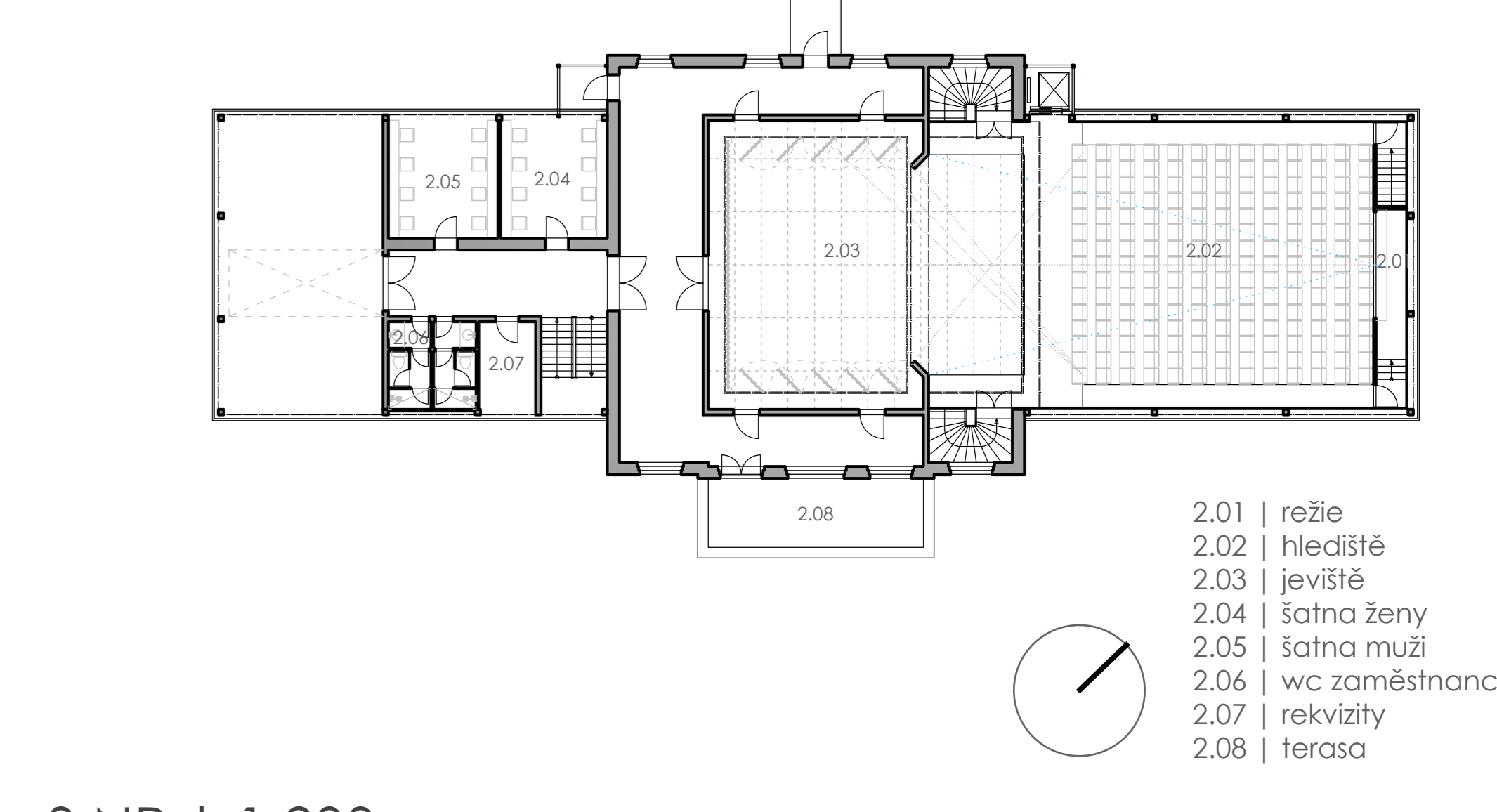
1.NP | 1:200



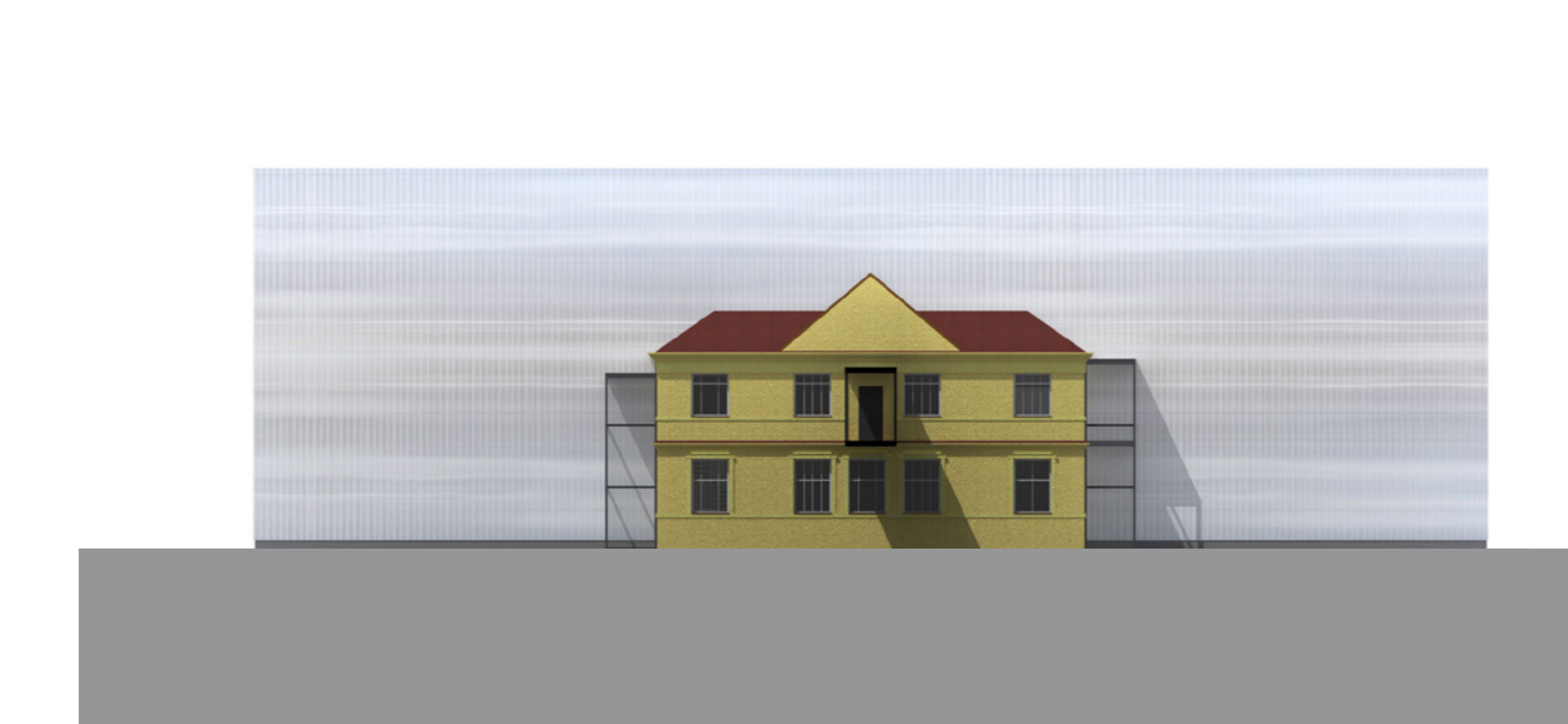
POHLED LEVÝ | 1:200



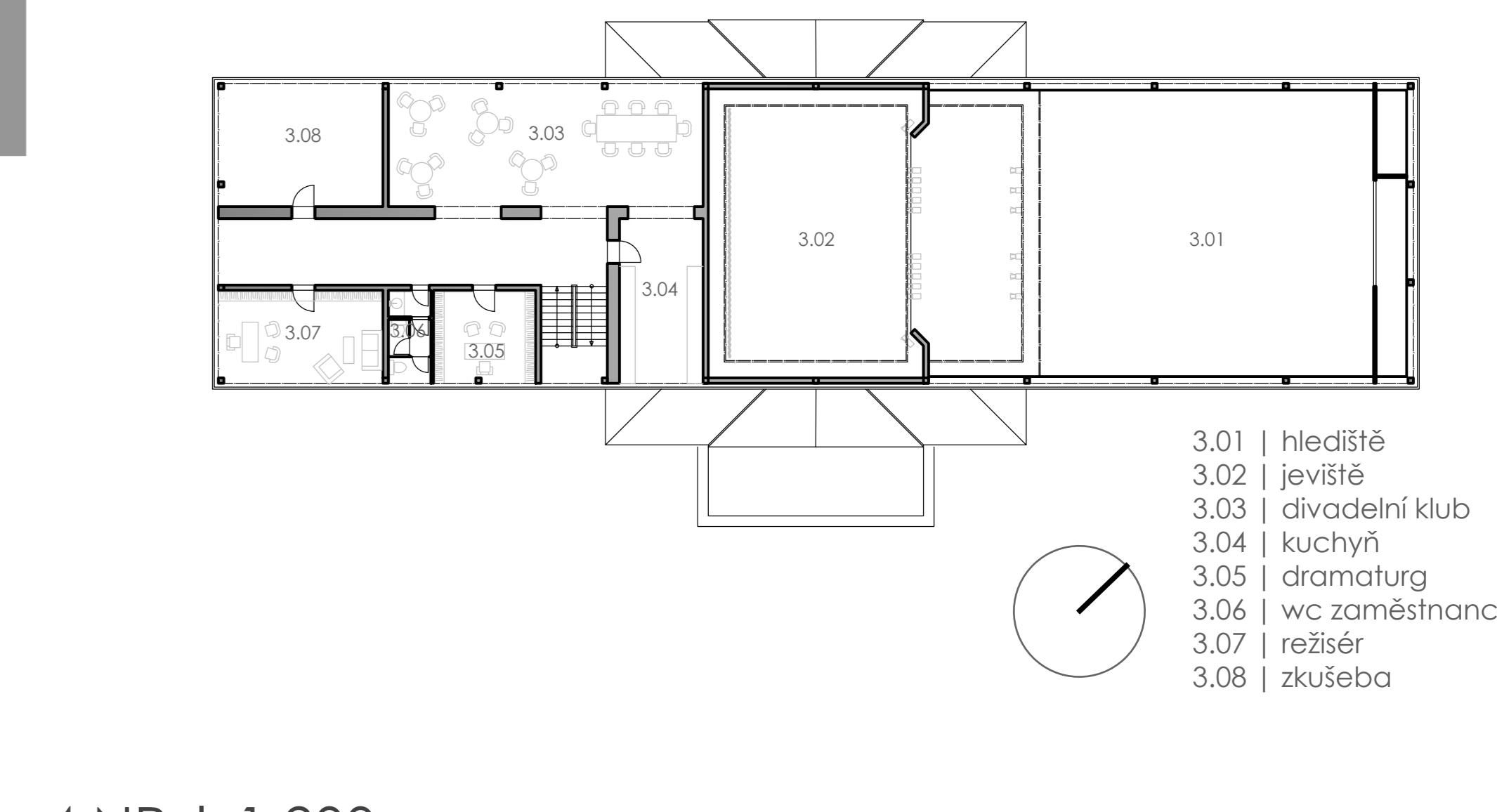
2.NP | 1:200



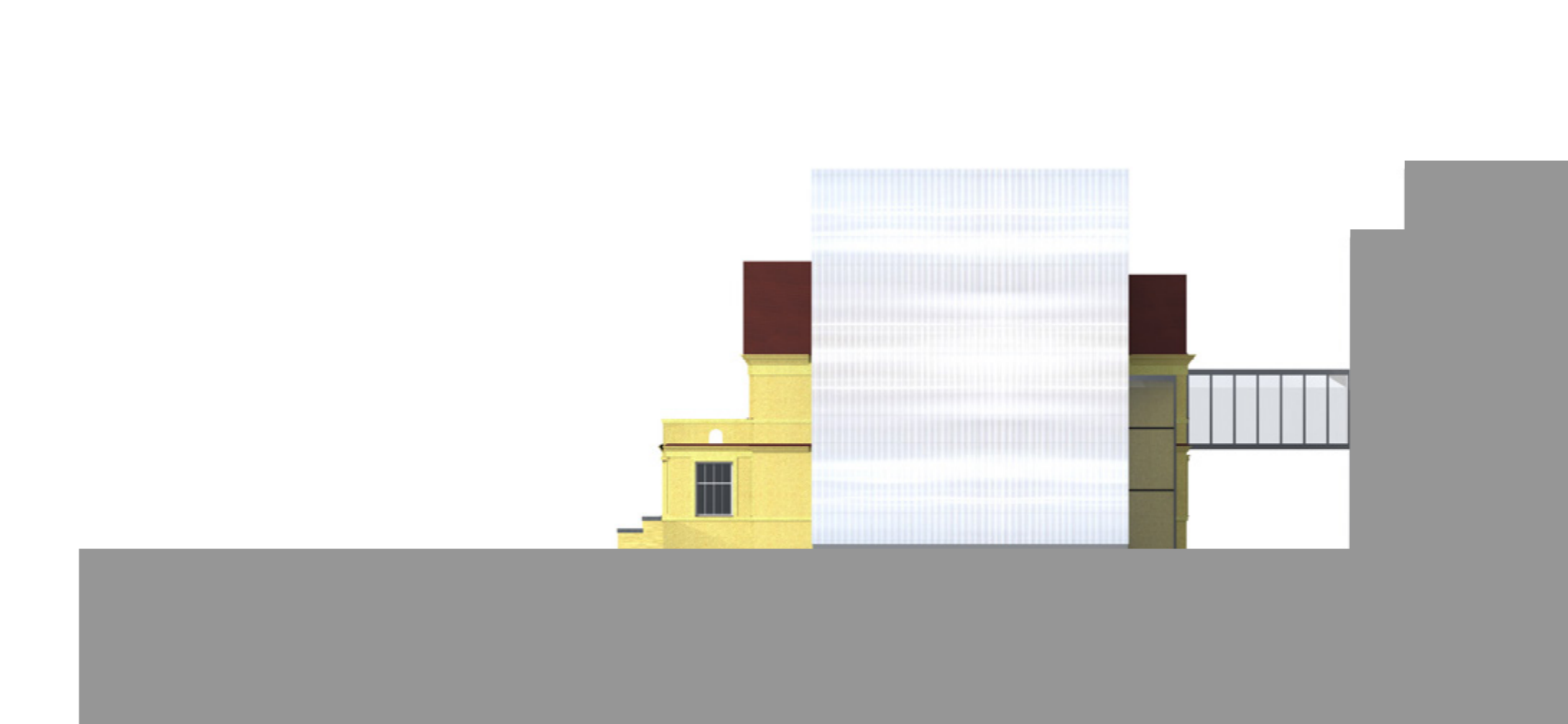
POHLED ZADNÍ | 1:200



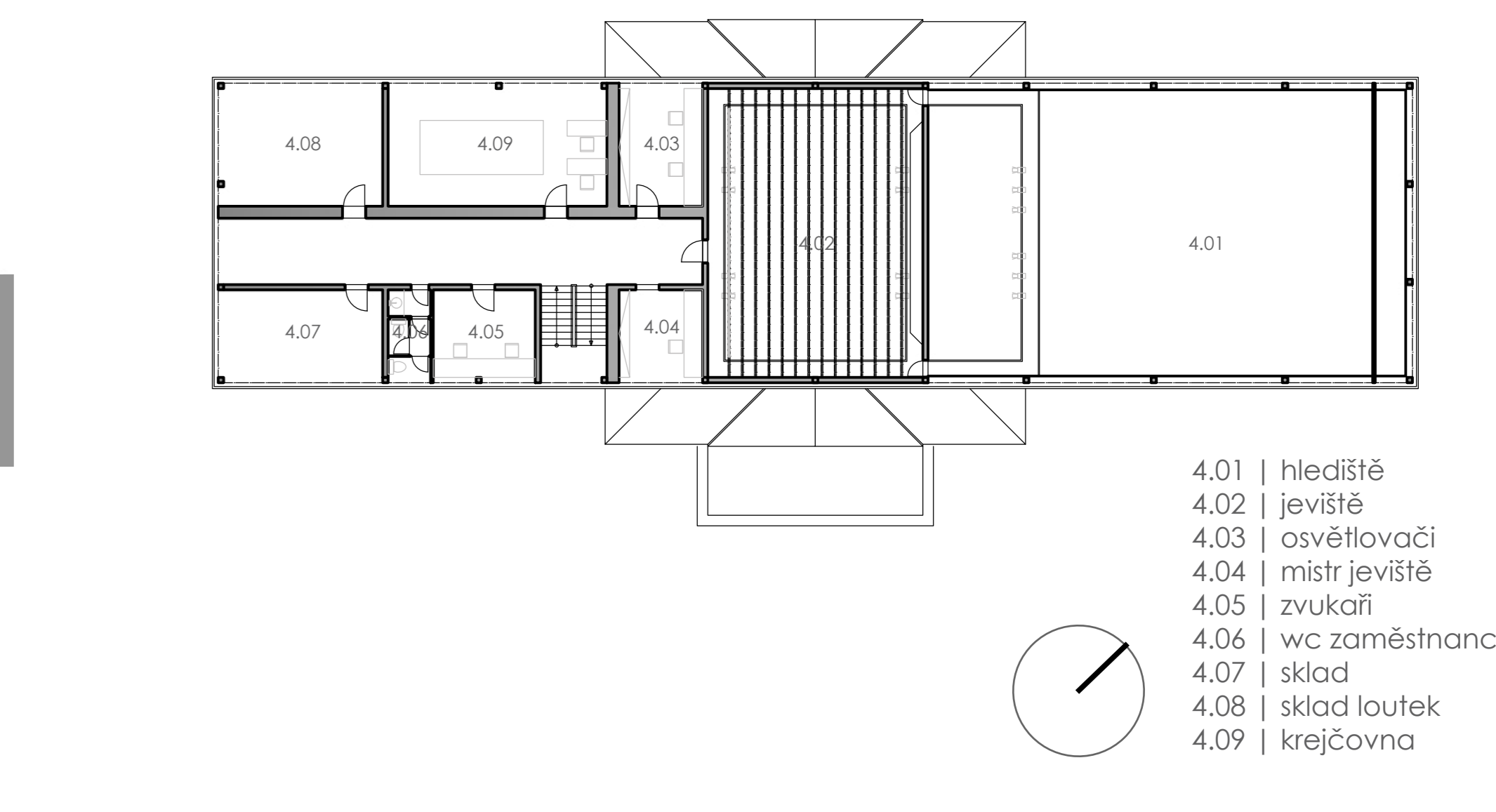
3.NP | 1:200



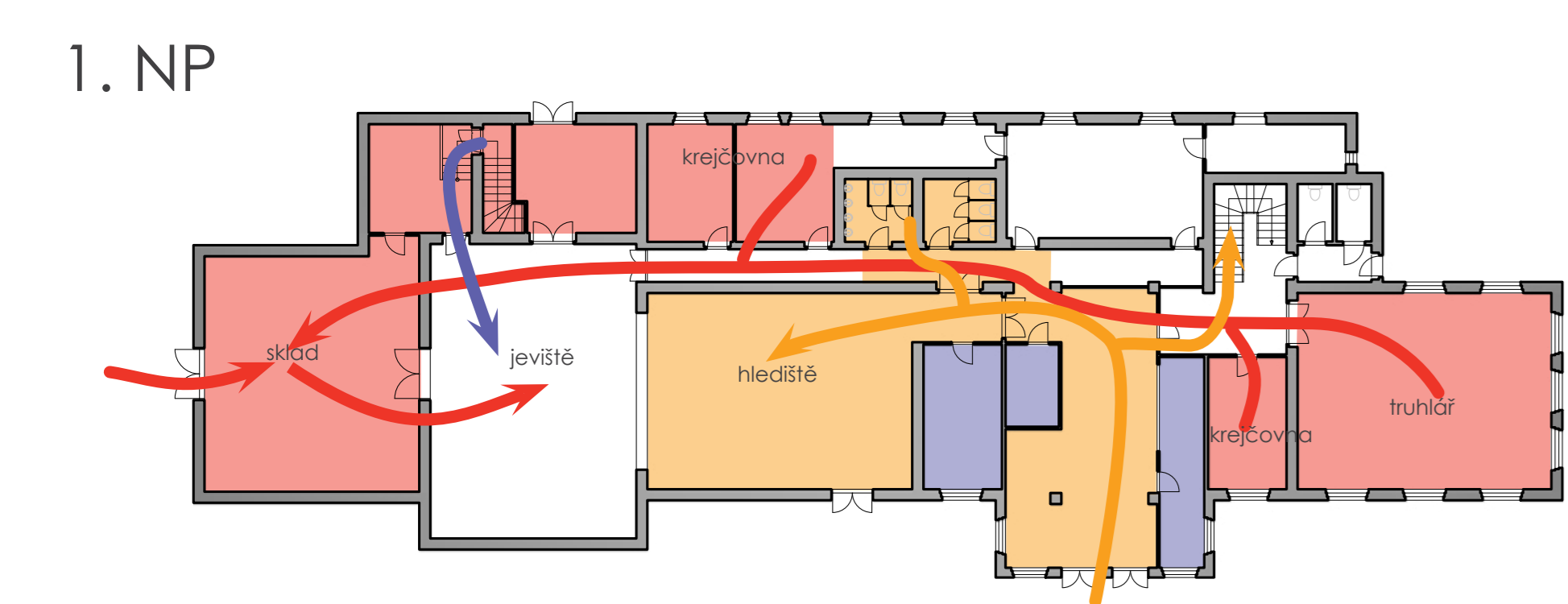
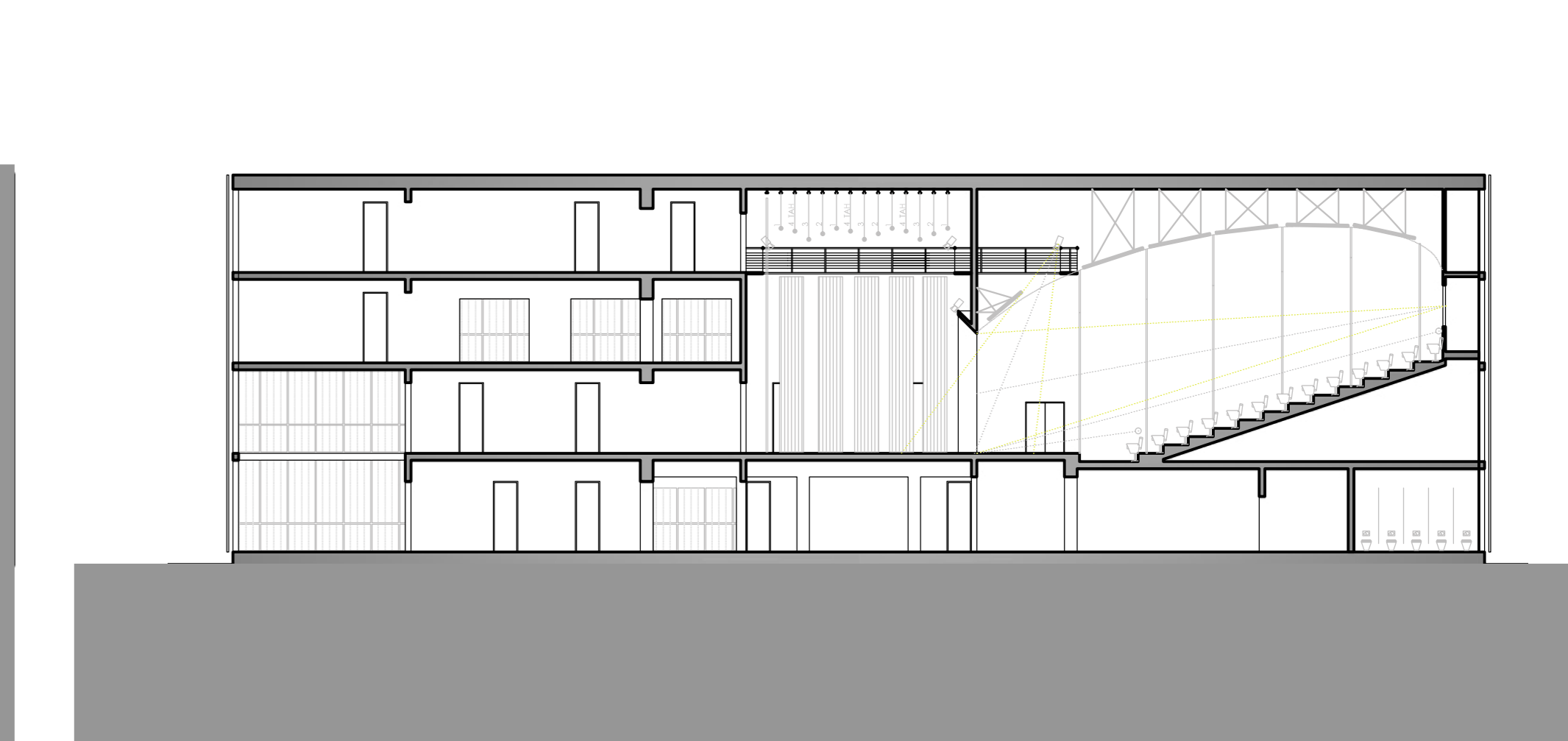
POHLED PRAVÝ | 1:200



4.NP | 1:200



ŘEZ | 1:200



- Nedůstojné foyer - vestavbou místnosti ve foyer se prostor rozdělil na několik neuchopitelných prostorů, to značně zmenšuje a znepráhledňuje celé foyer.

- Vstup do sálu je díky tomu také upozaděn a není dostatečně patrný, kde se do sálu vstupuje.

- Úzká dlouhá chodba, široká jen 1300mm, je hlavní komunikací, která je využívána návštěvníky, zaměstnanci i pro potřeby výroby.

- Součástí objektu je i velmi nešťastně střešená truhlářská dílna, která musí být obsluhována výše zmíněnou chodbou. Je velmi vzálená jevišti i skladu.

- Krejčovny jsou rozděleny do malých místností, není dostatek místa pro práci.

- Divadelní klub je sdílený jak pro návštěvníky, tak pro herce. Návštěvníci navíc vstupují do zemi.

- Rozšířena administrativní, některé kanceláře mají navíc vstup přes divadelní klub.

- Šatny herců nejsou ve stejném patře, jako jeviště, herci jsou nuceni zbytečně chodit po schodech.

- schema pohybu návštěvníků
- schema pohybu uměleckých pracovníků
- schema pohybu výroby
- návaznost administrativy

