

ČESKÉ VYSOKÉ UČENÍ TECHNICKÉ V PRAZE  
FAKULTA ARCHITEKTURY



DIPLOMNÍ PROJEKT

FOTBALOVÝ STADION ĎOLÍČEK  
BOHEMIANS PRAHA 1905



PROHLÁŠENÍ AUTORA.....	5
ZADÁNÍ.....	6
PŘEDMLUVA.....	9
ANALYTICKÁ ČÁST .....	11
NÁVRHOVÁ ČÁST.....	33
VIZE/KONCEPT/NÁVRH.....	36
VIZUALIZACE.....	65
REFLEXE.....	74
ZDROJE.....	75

**ČESKÉ VYSOKÉ UČENÍ TECHNICKÉ V PRAZE****FAKULTA ARCHITEKTURY****AUTOR, DIPLOMANT:** Bc. Dominik Petko

AR 2018/2019, LS

**NÁZEV DIPLOMOVÉ PRÁCE:**

(ČJ)

FOTBALOVÝ STADION BOHEMIANS - ĎOLÍČEK

(AJ)

BOHEMIANS FOOTBALL STADIUM – ĎOLÍČEK

**JAZYK PRÁCE:**

ČEŠTINA

**Vedoucí práce:**

Prof. Ing. arch. Arnošt Navrátil, CSc

Ústav: Ústav nauky o budovách 15118

**Oponent práce:**

Ing. arch. Milan Šuráň

**Klíčová slova**  
(česká):

Bohemians, Ďolíček, fotbal, stadion, Vršovice

**Anotace**  
(česká):

Tato diplomová práce se zabývá návrhem nového fotbalového stadionu Ďolíček pro fotbalový klub Bohemians Praha 1905. Součástí návrhu je koncepční řešení přilehlého okolí.

**Anotace (anglická):**

This diploma thesis is dedicated on new football stadium Ďolíček for Bohemians Praha 1905 football club. The study includes conceptual design of the nearest neighborhood.

**Prohlášení autora**

Prohlašuji, že jsem předloženou diplomovou práci vypracoval samostatně a že jsem uvedl veškeré použité informační zdroje v souladu s „Metodickým pokynem o etické přípravě vysokoškolských závěrečných prací.“

V Praze dne

podpis autora-diplomanta



Chtěl bych poděkovat svému vedoucímu práce panu Prof. Ing. arch Arnoštu Navrátilovi, CSc za to, že mi dal příležitost pracovat na tomto velice zajímavém projektu a odborné rady spojené s projektem a dále ostatním externím konzultantům, kteří mi pomohli při zpracování projektu. V poslední řadě bych chtěl poděkovat své rodině za plnou podporu v průběhu celého mého studia.

České vysoké učení technické v Praze, Fakulta architektury

## 2/ ZADÁNÍ diplomové práce

Mgr. program navazující

jméno a příjmení: Dominik Petko

datum narození: 12. 08. 1992

akademický rok / semestr: 2018 – 2019 / zimní semestr

obor: Architektura a urbanismus

ústav: Ústav nauky o budovách 15118

vedoucí diplomové práce: Prof. Ing. arch. Arnošt Navrátil, CSc

téma diplomové práce: Fotbalový stadion Bohemians – „Ďolíček“

zadání diplomové práce:

### 1/ popis zadání projektu a očekávaného cíle řešení

Předmětem zadání je přestavba fotbalového stadionu Bohemians (Ďolíček) v Praze 10 Vršovcích. Řešené území je vyznačeno v příložené příloze, která je součástí zadání diplomové práce. Cílem je navýšení současného počtu diváků na min. počet 8000. Urbanistické a architektonické řešení musí být v souladu s charakterem centrální části Vršovic, včetně zachování říčního koryta Botiče.

### 2/ Pro AU/ součástí zadání bude jasně a konkrétně specifikovaný stavební program

Návrh musí respektovat podmínky podrobného stavebního programu UEFA - Stadium Infrastructure Regulations, Category 4 structural criteria, (min. 8000 diváků) a Projekt ligové stadiony 2012. Tyto podklady jsou součástí zadání a byly předány diplomantovi.

### 3/ popis závěrečného výsledku, výstupy a měřítko zpracování

Průvodní zpráva

Situace širších urbanistických vztahů M 1: 5000

Půdorysy, řezy, pohledy M 1: 500

Architektonický detail M 1: 100 – 1 : 50

### 4/ seznam dalších dohodnutých částí projektu

Model M 1: 500

Pozn.: V průběhu prací na diplomové práci mohou být měřítka některých výstupů upravena.

28.02.2019

Datum a podpis studenta

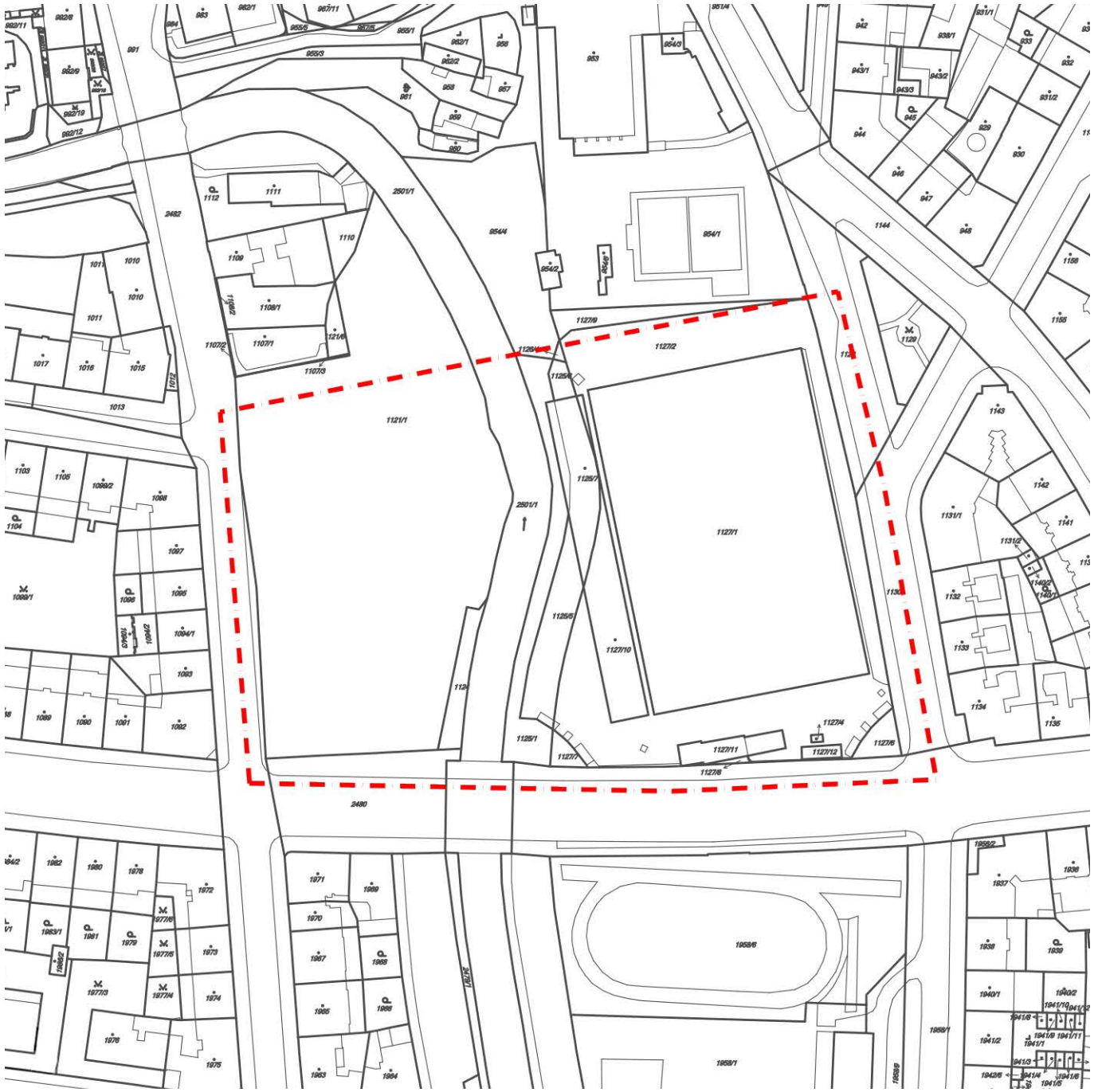
Datum a podpis vedoucího DP

Datum a podpis děkana FA ČVUT

registrováno studijním oddělením dne

6.3.2019

18.2.2019





Městský stadion Ďolíček v pražských Vršovicích je domovem pro fotbalový klub Bohemians Praha 1905. Jedná se o malý stadion, který svojí kapacitou ideálně dostačuje zájmu o fotbal v České Republice. Stal se neodmyslitelnou částí Vršovic, kde se již po generaci setkávají fanoučci z nejbližšího okolí. Jelikož se jedná o tzv. anglický stadion s tribunami hodně blízko k hřišti, dokáže se zde vytvořit skvělá atmosféra a nevídaný zážitek, jak pro hráče, tak pro diváky. Místní na něj tedy nedají dopustit a přesunutí stadionu na jiné místo je naprosto nemyslitelné.

Současný stadion však svými parametry nevyhovuje regulím evropské fotbalové asociace UEFA a nedostačuje ani na stále se zvyšující bezpečnostní a hygienické požadavky dnešní doby.

Tato diplomová práce se zaměřuje na projekt nového stadionu, který bude splňovat podmínky podrobného stavebního programu UEFA - Stadium Infrastructure regulations, Category 4 s minimální kapacitou 8000 diváků a zároveň Projekt ligové stadiony 2012. Součástí projektu je koncepční řešení přilehlého území tak, aby se zachoval charakter městské zástavby s ohledem na umístění v památkové zóně. Důležitým aspektem je potok Botič, který protéká skrze území a jehož koryto by mělo být zachováno ve stávajícím stavu.



---

## ANALYTICKÁ ČÁST

<b>Klub:</b>	<b>Bohemians Praha 1905</b>
<b>Název:</b>	<b>Městský stadion Ďolíček</b>
<b>Původní název:</b>	Dannerův stadion
<b>Současná kapacita:</b>	5000 míst
<b>Adresa:</b>	Vršovická 1489/31 Praha 10- Vršovice 101 00
<b>Městská část:</b>	Praha 10 - Vršovice
<b>Ulice:</b>	Vršovická, Sportovní, Petrohradská
<b>Katastrální území:</b>	Vršovice
<b>Vodní prvek:</b>	potok Botič
<b>Uveden do provozu:</b>	27. března 1932 - rekonstrukce roku 1971 - kompletně osazen sedačkami v létě 2007 - osvětlení znovu v provozu od února 2008
<b>Informace geoport:</b>	- Městská památková zóna – Vinohrady, Žižkov, Vršovice - Ochranné pásmo pražské památkové rezervace - I. Třída ochrany ZPF – zemědělský půdní fond - Územní systém ekologické stability – lokální biokoridor – nefunkční - Vymezené území se nachází v záplavovém území průtočném





Roku 1912 získali Vršovičtí ve své domovské obci konečně i vlivné podporovatele. Proto také nastal obrat v otázce po léta palčivé – zásluhou firmy Waldes a Občanské záložny dostal AFK pozemek pod kasárnami poblíž továrny Tesla Vršovice v dólíku za Kodaňskou ulicí a jeho členové se pustili do budování. A 19. srpna 1914 došlo ke slavnostnímu otevření prvního vlastního hřiště v takzvaném dólíčku. A termín „dólíček“ zůstal Bohemians pro jejich stadión dodnes, i když ten nynější je o pěkný kus dál. Hřiště bylo ohrazené – a takových bylo v Praze dohromady jen sedm!

Po návratu Bohemians z památného výletu k protinožcům v roce 1927 se na stadión v dólíčku valívaly zástupy mnohem početnější. Brzy bylo jasné, že tento stánek dlouho stačit nebude. Pojal 6000 diváků a „plný dům“ býval často, v roce 1930 při utkání se Spartou dokonce praskly ochozy. Z iniciativy tehdejšího předsedy Dannera, ředitele Vršovické záložny, vznikla myšlenka vybudovat pro klokany stánek důstojnější, a to na místě u Botiče, kde stojí dodnes. Byla přízeň i prostředky, a tak se za dva roky zrodil stadion nový, na počest „šéfa“ pojmenovaný jako Dannerův. Budiž neopomenuto, že Zdeněk Danner měl na vzestupu Bohemians skutečně velký díl, i když byl především obchodníkem. Klub se s ním nakonec rozešel ve zlém, protože vlastní finanční spekulace byly Dannerovi bližší než cokoliv jiného.

Nový domov už opravdu zasloužil název stadion. O Velikonocích v roce 1932, přesně 27. března, mluvila sportovní Praha jen o slavnostní premiéře. Byly posíleny tramvajové linky a vozy jen stěží pobraly přílivy Pražanů. Zahájení patřilo přitažlivému dvojzápasu Bohemians – Slavia a Viktoria Žižkov – Teplitzer FK. V půl třetí odpoledne vstoupil před mikrofony – ceremoniál byl vysílán i v rozhlase – za zvuku fanfár trubačského sboru vršovického Sokola Zdeněk Danner a po projevu předal stadion před 18 000 diváky úřadujícímu místopředsedovi Janu Honejskovi, jemuž se lámal hlas dojetím. Nemohl si nevzpomenout na chudé časy zelenobílých, kdy na počátku století marně žádali na vršovických vašnostech pozemek pro hřiště, a ti jim posměšně doporučovali, aby se raději věnovali „kopání kopce na Bohdalcí“ než kopání do meruny. Za město Prahu promluvil rada Bureš a za Všesportovní výbor a asociaci prof. dr. Pelikán.

*zdroj: [www.bohemians.cz/klub/stadion](http://www.bohemians.cz/klub/stadion)*





*zdroj: [www.kenguru.cz](http://www.kenguru.cz)*



SPOJENÍ NA LETIŠTĚ VÁCLAVA HAVLA PRAHA  
Tram/metro/bus  
60min



SPOJENÍ NA HLAVNÍ NÁDRAŽÍ  
Tram/vlak  
11min



SPOJENÍ NA NEJBLIŽŠÍ METRO  
Pěšky  
27min



SPOJENÍ NA MĚSTSKÝ OKRUH  
Autem  
7min





## SROVNÁNÍ PRAŽSKÝCH LIGOVÝCH STADIONŮ

---



Název: SINOBO STADIUM  
Klub: SK SLAVIA PRAHA  
Kapacita: 20232



Název: GENERALI ARÉNA  
Klub: AC SPARTA PRAHA  
Kapacita: 18887



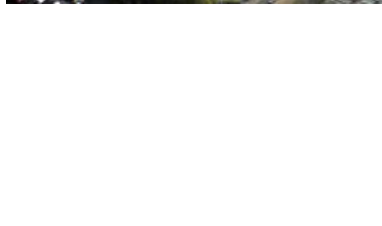
Název: STADION EVŽENA ROŠICKÉHO  
Klub: NÁRODNÍ TÝM  
Kapacita: 19032



Název: STADION JULISKA  
Klub: FK DUKLA PRAHA  
Kapacita: 8150



Název: MĚSTSKÝ STADION ŽIŽKOV  
Klub: FK VIKTORIA ŽIŽKOV  
Kapacita: 5334



Název: MĚSTSKÝ STADION ĎOLÍČEK  
Klub: BOHEMIANS PRAHA 1905  
Kapacita: 5000



### Dotčené pozemky

Katastrální území Vršovice [732257]

par.č.	Vlastnické právo:	Druh pozemku:	Způsob využití:
1121/1	HLAVNÍ MĚSTO PRAHA	ostatní plocha	jiná plocha
1124	HLAVNÍ MĚSTO PRAHA	ostatní plocha	jiná plocha
1121/6	Soukromé vlastnictví	zastavěná plocha a nádvoří	
1107/3	Soukromé vlastnictví	ostatní plocha	jiná plocha
1110	Soukromé vlastnictví	ostatní plocha	jiná plocha
1107/1	Soukromé vlastnictví	zastavěná plocha a nádvoří	
2482	HLAVNÍ MĚSTO PRAHA	ostatní plocha	ostatní komunikace
2480	HLAVNÍ MĚSTO PRAHA	ostatní plocha	ostatní komunikace
2501/1	HLAVNÍ MĚSTO PRAHA	vodní plocha	koryto vodního toku
1125/1	HLAVNÍ MĚSTO PRAHA	ostatní plocha	sportoviště a rekreační plocha
1125/5	HLAVNÍ MĚSTO PRAHA	ostatní plocha	sportoviště a rekreační plocha
1125/6	HLAVNÍ MĚSTO PRAHA	ostatní plocha	sportoviště a rekreační plocha
1125/7	HLAVNÍ MĚSTO PRAHA	zastavěná plocha a nádvoří	
1127/10	HLAVNÍ MĚSTO PRAHA	zastavěná plocha a nádvoří	
1127/2	HLAVNÍ MĚSTO PRAHA	ostatní plocha	sportoviště a rekreační plocha
1127/1	HLAVNÍ MĚSTO PRAHA	ostatní plocha	sportoviště a rekreační plocha
1127/7	HLAVNÍ MĚSTO PRAHA	ostatní plocha	sportoviště a rekreační plocha
1127/11	HLAVNÍ MĚSTO PRAHA	ostatní plocha	sportoviště a rekreační plocha
1127/8	HLAVNÍ MĚSTO PRAHA	ostatní plocha	sportoviště a rekreační plocha
1127/12	HLAVNÍ MĚSTO PRAHA	ostatní plocha	sportoviště a rekreační plocha
1127/4	HLAVNÍ MĚSTO PRAHA	zastavěná plocha a nádvoří	
1127/6	HLAVNÍ MĚSTO PRAHA	ostatní plocha	ostatní komunikace
2478/1	HLAVNÍ MĚSTO PRAHA	ostatní plocha	ostatní komunikace
1130	HLAVNÍ MĚSTO PRAHA	ostatní plocha	ostatní komunikace
1128	HLAVNÍ MĚSTO PRAHA	ostatní plocha	ostatní komunikace
1127/9	HLAVNÍ MĚSTO PRAHA	ostatní plocha	sportoviště a rekreační plocha
1126/4	Tj. Sokol Praha Vršovice	ostatní plocha	sportoviště a rekreační plocha
954/4	Tj. Sokol Praha Vršovice	ostatní plocha	sportoviště a rekreační plocha
954/1	Tj. Sokol Praha Vršovice	ostatní plocha	sportoviště a rekreační plocha





## Územní plán - legenda

### ZVO - ostatní

Území sloužící pro areály a komplexy specifických funkcí nebo jejich kombinace a pro koncentrované aktivity neuvedené v jiných zvláštních územích.

Funkční využití: Obchodní zařízení s plochou nepřevyšující 15 000 m<sup>2</sup> prodejní plochy, stavby a zařízení pro veřejnou správu, stavby a zařízení pro administrativu, zařízení veřejného stravování, hotelová a ubytovací zařízení, víceúčelové stavby a zařízení pro kulturu a sport, stavby a zařízení pro výstavy a kongresy, velké sportovní a rekreační areály, sportovní zařízení, vysoké školy a vysokoškolská zařízení, kulturní stavby a zařízení, muzea, galerie, divadla, koncertní sítě, multifunkční kulturní a zábavní zařízení, archivy a depozitáře, církevní zařízení, technologické a vědecké parky, inovační centra, školská zařízení, zdravotnická zařízení, veterinární zařízení, zařízení sociální péče, zařízení záchranného bezpečnostního systému. Služební byty, služby (pro uspokojení potřeb území vymezeného danou funkcí).

Doplňkové funkční využití: Drobné vodní plochy, zeleň, cyklistické stezky, pěší komunikace a prostory, komunikace vozidlové, nezbytná plošná zařízení a liniová vedení TV. Parkovací a odstavné plochy, garáže (to vše pro uspokojení potřeb území vymezeného danou funkcí).

Výjimečně přípustné funkční využití: Zvláštní komplexy obchodní, vysokoškolské a pro kulturu a církev, drobná nerušící výroba, plochy a zařízení pro skladování (související s vymezeným funkčním využitím), sběrný surovin a malé sběrné dvory. Čerpací stanice pohonných hmot, stavby, zařízení a plochy pro provoz PID.

### SV - všeobecně smíšené

Území sloužící pro umístění polyfunkčních staveb nebo kombinaci monofunkčních staveb pro bydlení, obchod, administrativu, kulturu, veřejné vybavení, sport a služby všeho druhu, kde žádná z funkcí nepřesáhne 60 % celkové kapacity území vymezeného danou funkcí.

Funkční využití: Bydlení, obchodní zařízení s celkovou plochou nepřevyšující 5 000 m<sup>2</sup> prodejní plochy, stavby pro administrativu, kulturní a zábavní zařízení, školy, školská a ostatní vzdělávací a vysokoškolská zařízení, mimoškolní zařízení pro děti a mládež, zdravotnická zařízení, zařízení sociální péče, zařízení veřejného stravování, ubytovací zařízení, církevní zařízení, stavby pro veřejnou správu, sportovní zařízení, služby, hygienické stanice, veterinární zařízení v rámci polyfunkčních staveb a staveb pro bydlení, drobná nerušící výroba, čerpací stanice pohonných hmot bez servisů a opraven jako nedílná část garáží a polyfunkčních objektů, stavby, zařízení a plochy pro provoz PID, sběrný surovin, malé sběrné dvory.

Doplňkové funkční využití: Drobné vodní plochy, zeleň, cyklistické stezky, pěší komunikace a prostory, komunikace vozidlové, nezbytná plošná zařízení a liniová vedení TV. Parkovací a odstavné plochy, garáže.

Výjimečně přípustné funkční využití: Víceúčelová zařízení pro kulturu, zábavu a sport, obchodní zařízení s celkovou plochou nepřevyšující 15 000 m<sup>2</sup> prodejní plochy, zařízení záchranného bezpečnostního systému, veterinární zařízení, parkoviště P+R, čerpací stanice pohonných hmot bez servisů a opraven, dvory pro údržbu pozemních komunikací, sběrné dvory, zahradnictví, stavby pro drobnou pěstitelskou činnost a chovatelství. Jako výjimečně přípustné bude posuzováno i umístění některé z obecně přípustných funkcí ve všeobecně smíšeném funkčním využití v podílu celkové kapacity vyšším než 60 %.

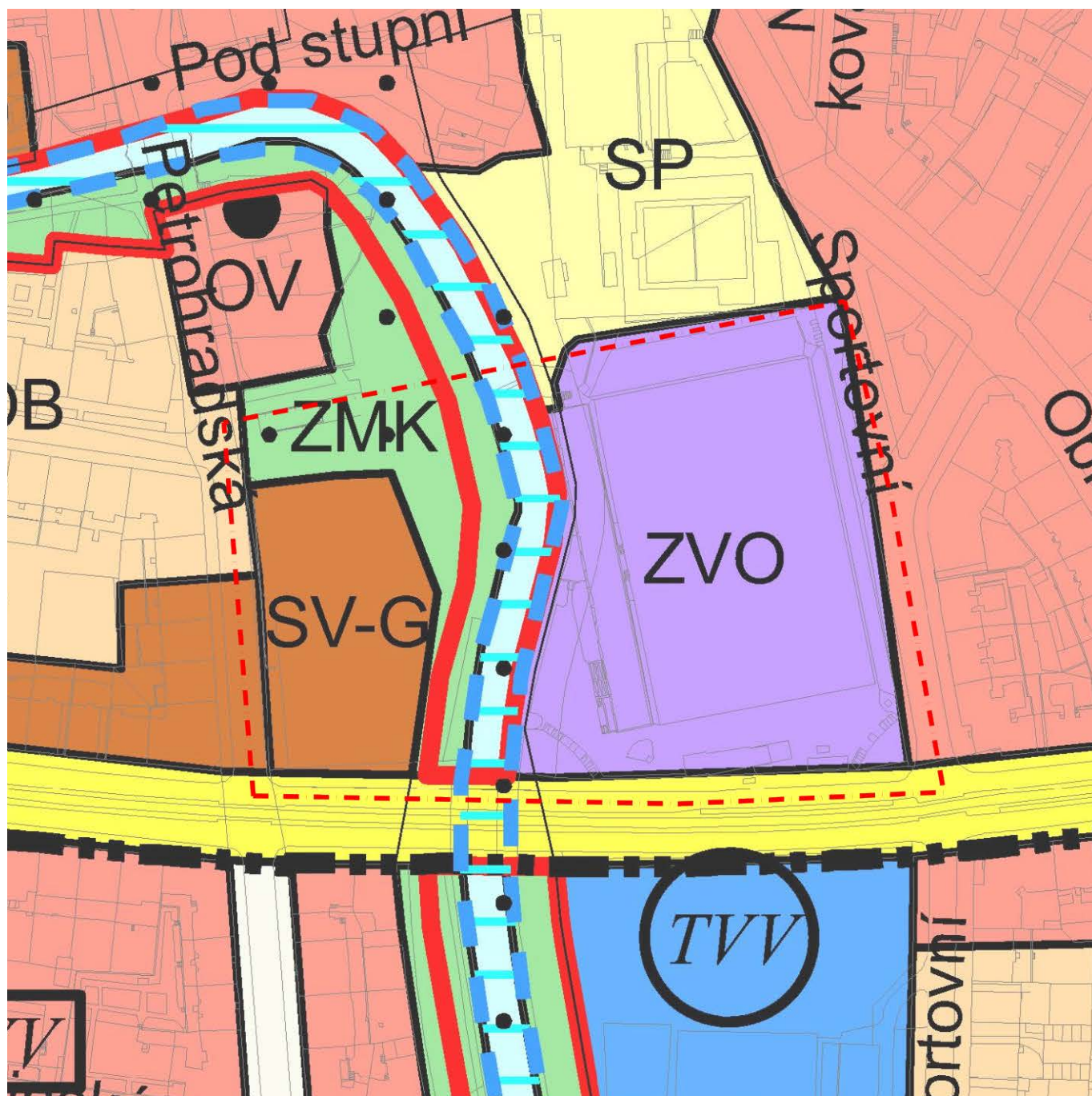
### ZMK - zeleň městská a krajinná

Zeleň s rekreačními aktivitami, které podstatně nenarušují přírodní charakter území.

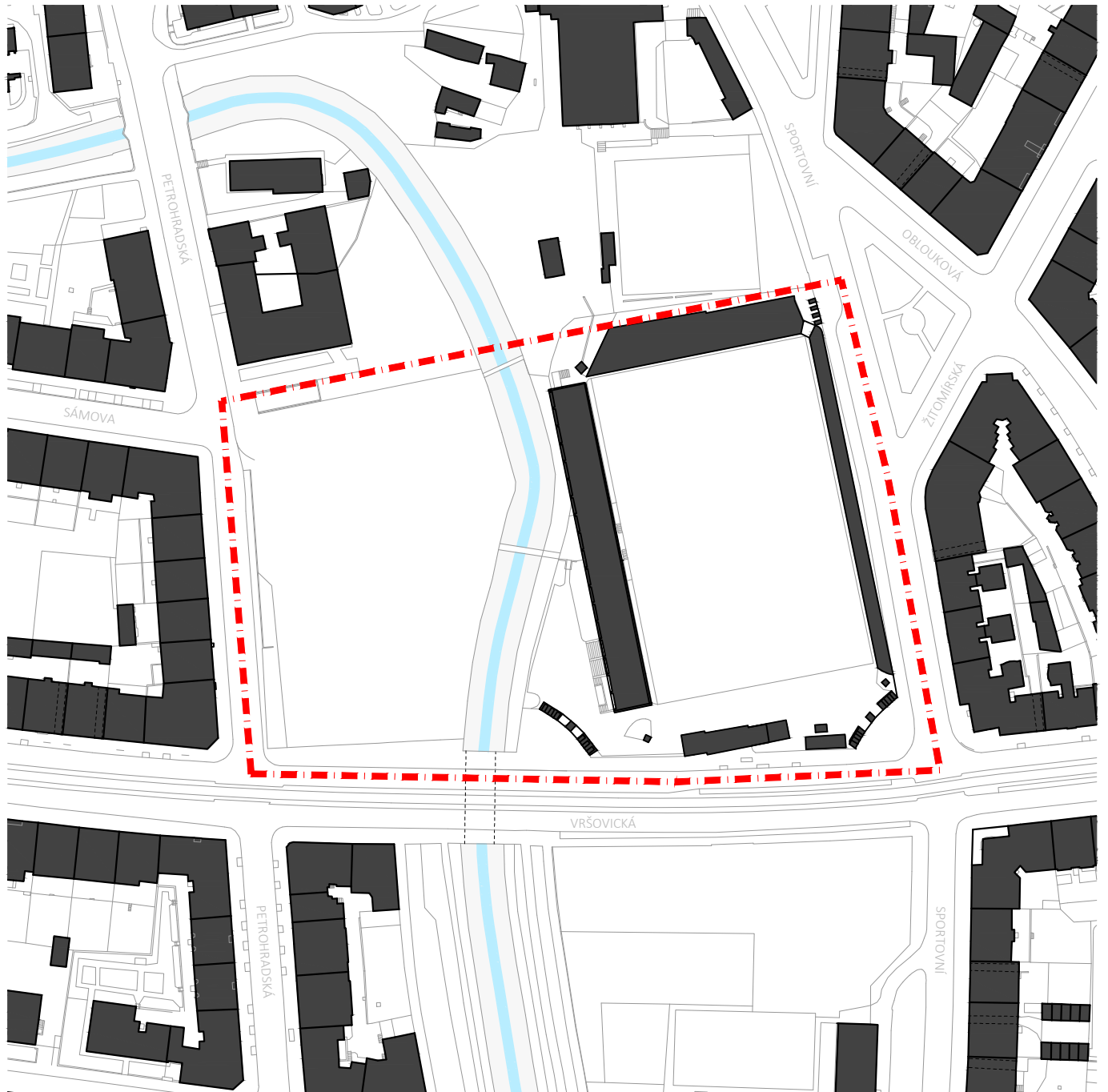
Funkční využití: Přírodní krajinná zeleň, skupiny porostů, rozptýlené či liniové porosty dřevin i bylin, záměrně založené plochy a linie zeleně (parkové pásy), pobytové louky.

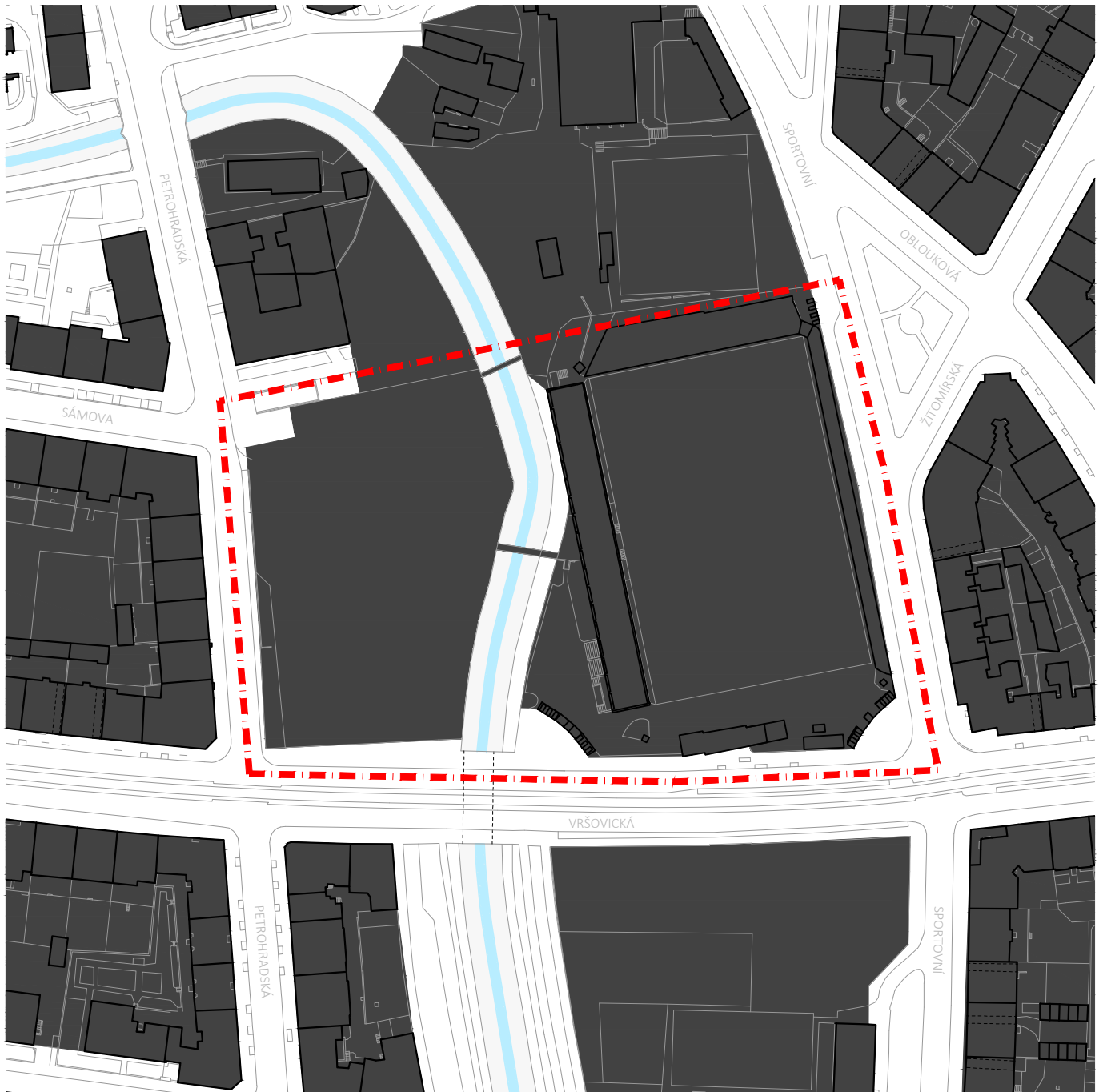
Doplňkové funkční využití: Veřejně přístupná hřiště přírodního charakteru, dětská hřiště, drobné vodní plochy, drobná zařízení sloužící pro obsluhu sportovní funkce vodních ploch, cyklistické stezky, jezdecké stezky, pěší komunikace a prostory a komunikace účelové. Nezbytná plošná zařízení a liniová vedení TV (pro uspokojení potřeb území vymezeného danou funkcí).

Výjimečně přípustné funkční využití: Zahradní restaurace, hvězdárny a rozhledny. Parkovací a odstavné plochy (pro uspokojení potřeb území vymezeného danou funkcí). Komunikace vozidlové, nadřazená plošná zařízení a liniová vedení TV, stavby a zařízení pro provoz PID. Stavby a zařízení pro provoz a údržbu (související s vymezeným funkčním využitím).



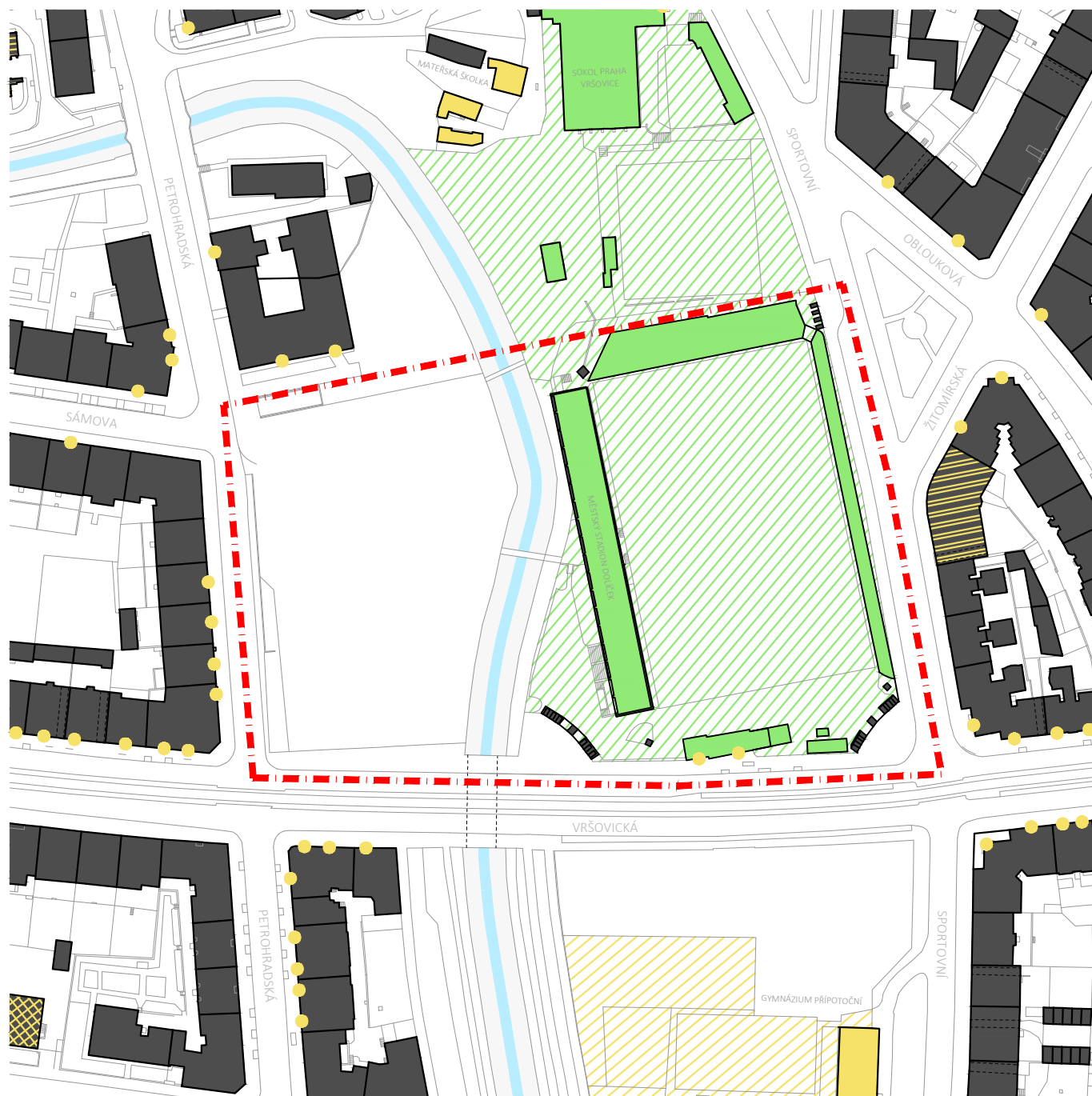






# SITUACE VYUŽITÍ ÚZEMÍ

M: 1:2000




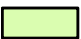



	SPORT A REKREACE		ŠKOLSKÁ ZAŘÍZENÍ		SLUŽBY - ČESKÁ POŠTA
	PLOCHY SPORTU A REKREACE		ŠKOLNÍ PLOCHY		KOMERČNÍ PARTERY
	BYDLENÍ		ZDRAVOTNICKÉ ZAŘÍZENÍ		



# SITUACE DOPRAVNÍ INFRASTRUKTURY

M: 1:2000



-  HLAVNÍ KOMUNIKACE
-  MÍSTNÍ KOMUNIKACE
-  PLACENÉ PARKOVIŠTĚ
-  TRAMVOJOVÁ TRÁŤ
-  ZASTÁVKA TRAM/BUS





- VODOVODNÍ ŘAD
- PLYNOVODNÍ ŘAD
- KANALIZAČNÍ ŘAD
- ELEKTRICKÉ VEDENÍ
- SDĚLOVACÍ KABELY

# METROPOLITNÍ PLÁN

M: 1:2000



NÁVRH VEŘEJNÉ PROSPĚŠNÉ STAVBY -  
KANALIZAČNÍ STOKA



NÁVRH VEŘEJNÉ PROSPĚŠNÉ STAVBY -  
ZAŘÍZENÍ NA ODKANALIZOVÁNÍ ÚZEMÍ



LOKÁLNÍ BIKORIDOR - NEFUNKČNÍ



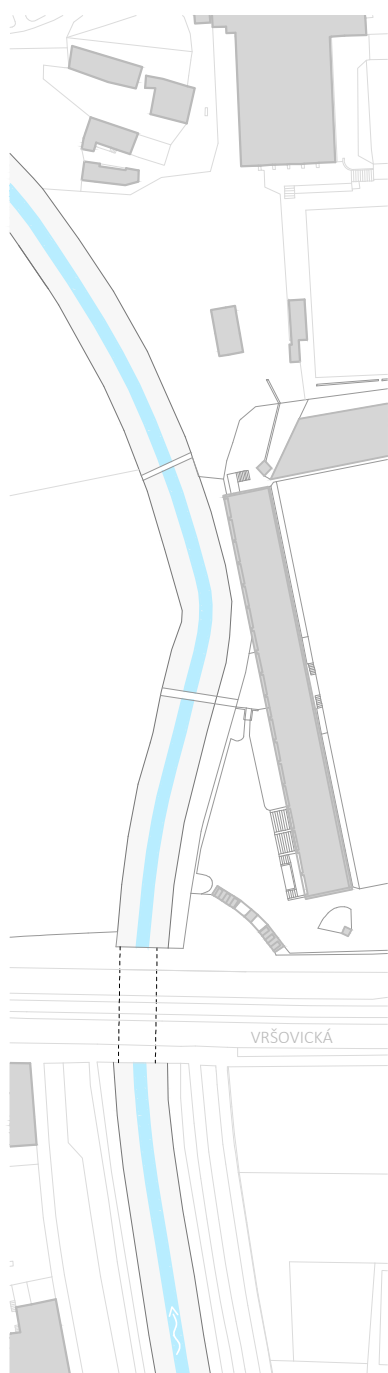
STÁVAJÍCÍ CYKLOSTEZKA



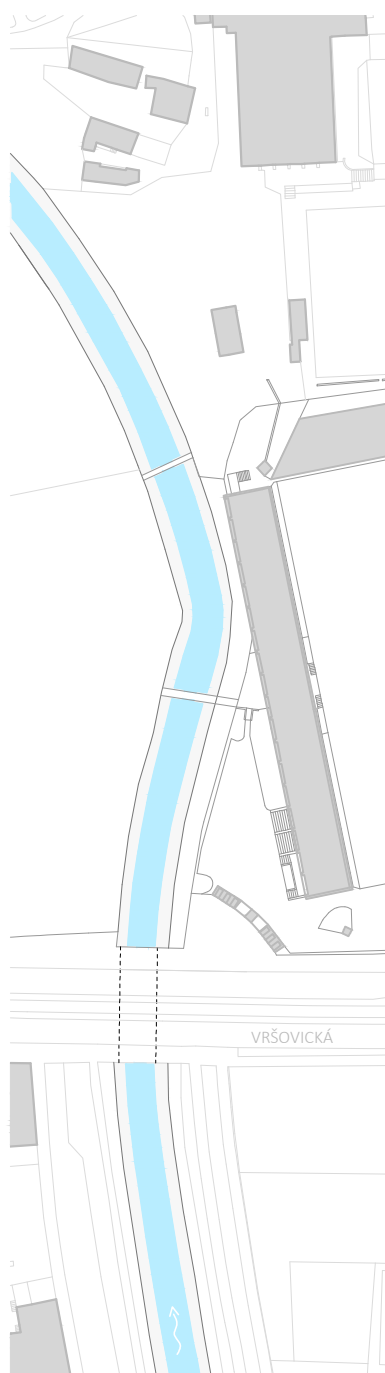
NÁVRH CYKLOSTEZKY

3

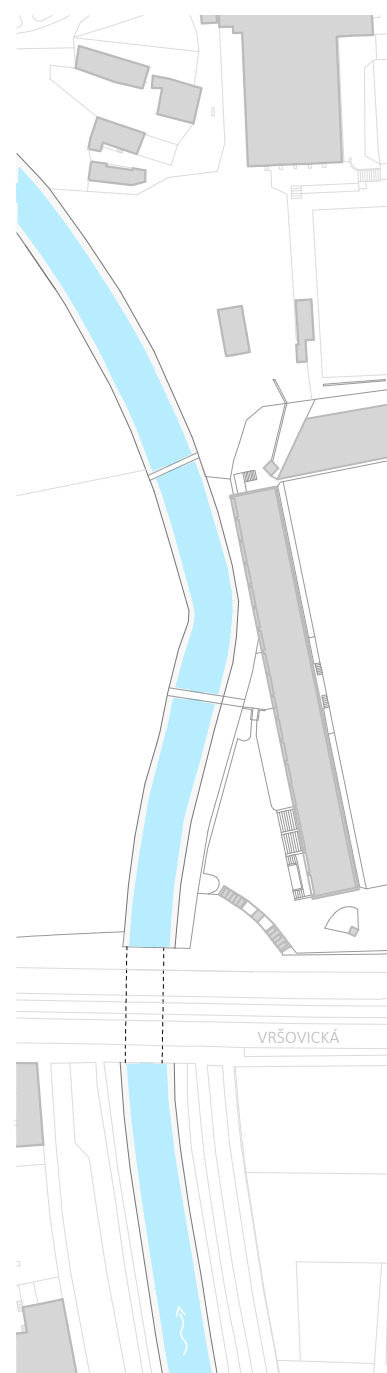
NÁVRH PODLAŽNOSTI



PRŮTOK Q5 = 14,1 m<sup>3</sup>/s



PRŮTOK Q50 = 52,2 m<sup>3</sup>/s



PRŮTOK Q100 = 65,7 m<sup>3</sup>/s



---

## NÁVRHOVÁ ČÁST

# SITUACE ŠIRŠÍCH VZTAHŮ

M: 1:8000







### **VIZE**

Mojí vizí bylo vytvořit moderní městský stadion pro pořádání fotbalových zápasů a společenských událostí, který se zároveň stane centrálním bodem městské části k setkávání přátel.

### **KONCEPT**

Řešeným územím protéká potok Botič, který přirozeně rozděluje parcelu na dvě části. Na pravé větší části je umístěn stadion. Na levém břehu je navrženo administrativní zázemí klubu a bytový dům, pod kterým je umístěno podzemní parkoviště. Pravý a levý břeh je propojen řadou lávek, které usnadňují fanouškům přístup na stadion a krčky, které zajistí propojení administrativního zázemí se stadionem.

#### **Pravý břeh**

V důsledku tvaru pozemku je stadion rozdělen na tři stejnorodé tribuny a jednu asymetrickou tribunu. Hlavní tribuna je umístěna na západní straně a spolu s tribunami za branou tvoří půdorysné C. Asymetrickou tribunu na východní straně tvoří galerie, které jsou umístěny nad sebou, aby bylo co nejlépe využito minimálního místa na pozemku. Horizontálně je stadion rozdělen do pěti jednotlivých úrovní, které jsou v rámci využitelnosti prostoru pod tribunou rozposunuty vůči sobě. V první úrovni se nachází vstupy pro fanoušky a parter, který je určen ke komerčnímu využití. Ve druhé úrovni se nachází opticky prostorný ochoz vedený přes dvě podlaží, ze kterého je nástup fanoušků na tribunu. Čtvrtá úroveň zakončuje základní část tribuny ochozem, který slouží výhradně k úniku a k pohybu pořadatelů. Nad touto úrovní je pouze nadstavba v podobě VIP boxů.

#### **Levý břeh**

Na levém břehu se nachází administrativní budova, kde jsou umístěny vstupy pro hráče, novináře a VIP, kteří se přes krčky dostanou na stadion. Administrativní budova dále obsahuje press konferenční místnost, restauraci a ubytování pro hráče. Vedle budovy je navržena nová zpevněná obslužná komunikace, která bude v režimu pěší zóny pouze s přístupem autobusů.

Urbánní blok dokončuje objekt bytového domu, pod kterým je navrženo velkokapacitní podzemní parkoviště, které slouží především pro potřeby stadionu. Z parkoviště vede přímý vstup do administrativní budovy, který slouží pro zaměstnance. Bytový dům je rozdělen na čtyři samostatně funkční části, aby byla respektována okolní zástavba. Každá část má navržen komerční parter, ostatní podlaží jsou čistě obytná. Bytový dům má společné podzemní parkování se stadionem a je zde počítáno s jedním parkovacím stáním na byt.



V koncové části bytového domu v ulici Vršovická jsou navrženy komerční prostory se zaměřením na gastronomii, kde z prvního nadzemního podlaží bude možnost vysunout zahrádku do ulice a ve druhém bude naopak zahrádka vysunuta do otevřeného vnitrobloku. Tam se nachází víceúčelové hřiště, jehož zázemí se nachází na opačné straně.

## NÁVRH

### Fotbalový stadion Ďolíček

Stadion je rozdělen do šesti oddělených sektorů. Jedná se tři sektory pro fanoušky domácích, jeden pro fanoušky hostů, jeden pro VIP a novináře a poslední je sektor VIP boxů. Hlavní tribuna je umístěna na západní straně a má stejné parametry jako tribuny za brankami. Atypická je tribuna východní, kde jsou pro maximalizaci kapacity v malém prostoru vytvořeny galerie. Všechna sedadla na stadioně jsou zastřešena zajímavou křivolakou střechou, kterou tvoří zborcené plochy. Fasáda je z velké části tvořena lehkým obvodovým pláštěm s průhlednými i plnými výplněmi, kde jsou dominantním prvkem žebra, která vytváří zajímavou hru světla a stínu. V místě, kde se hlavní tribuna přibližuje k potoku Botič je vytvořeno odstupňování fasády, které v kombinaci s tvarem celého stadionu působí na člověka impozantně. Fasáda stadionu se volně přenesla i na fasádu administrativní budovy a dochází tak k harmonii.

### Konstrukční řešení

Stadion je z velké části tvořen prefabrikovanou nosnou konstrukcí. V místě kde se tribuna přibližuje k potoku, jsou ŽB šikmé sloupy. Dále jsou zde navržena ŽB jádra, kde je vedena vertikální komunikace, která působí i jako chráněná úniková cesta. Střešní konstrukce je tvořena z příhradových vazníků, které jsou kloubově uloženy na sloupy.

### Technické řešení

Technické zázemí celého stadionu je situováno v prvním nadzemním podlaží severní tribuny. Pro přívod vzduchu se zde využívá nasávání ze severní fasády. Další technické zázemí se nachází v prostorách atypické tribuny, kde se nachází další vzduchotechnické jednotky. Vjezd na stadion pro zásobování a práci na hřišti je umístěn na východní fasádě do ulice Sportovní. Zrcadlově k vjezdu je umístěno zázemí pro uskladnění technického vybavení pro udržování trávníku.



Pro VIP je navržen bar v prostorách mezaninu. Odtud pak vede dvojice schodišť, které vedou do haly o patro výše. Z haly, kde je umístěn další bar je vstup pro VIP na tribunu. Pro VIP, kteří směřují do VIP boxů a novináře je zde navrženo schodiště s dvojitými výtahy. Ve 4.NP mají novináři a komentátoři nástupní ochoz na tribunu a navržen je zde i bufet s občerstvením. Ten se opakuje i v 5.NP, kde se nachází ochoz kolem celého stadionu, ze kterého se vstupuje do VIP boxů. Na tomto ochozu se nachází i TV spoty pro kamery a to v ose hřiště a v ose za bránami. Dále je zde umístěn box pro hlasatele, velitele zásahu, velitele pořadatelské služby a TV studio.

### **Z pohledu zaměstnance**

Zaměstnanci využijí jeden z jižních vchodů, kde je vstup přes čipovou kartu. Dále mohou využít hlavní vchod do administrativní budovy. Po vstupu přes jižní vchod se zaměstnanci dostanou do chodby, kde jsou navrženy šatny pro zaměstnance.

### **Administrativní budova**

V prvním nadzemním podlaží se nachází malá restaurace včetně zázemí. Ta je určena především pro zaměstnance a hráče, kteří budou ubytováni v budově. V druhém nadzemním podlaží se nachází press konferenční hala. Hráči po zápase setrvají v lounge baru odkud je vstup přímo na konferenci. Ve třetím nadzemním podlaží se nachází administrativní zázemí klubu Bohemians Praha 1905. V posledním podlaží je umístěno ubytování pro hráče.

## CELKOVÁ BILANCE OBJEKTŮ A BILANCE KAPACITY

### Fotbalový stadion Ďolíček

Zastavěná plocha:	7842m <sup>2</sup>
Obestavěný prostor:	74500m <sup>3</sup>
Počet pracovníků:	164

### Administrativní budova

Zastavěná plocha:	667m <sup>2</sup>
Obestavěný prostor:	12340m <sup>3</sup>
Počet pracovníků:	30

### Bytový dům

Zastavěná plocha:	1563m <sup>2</sup>
Obestavěný prostor:	29700m <sup>3</sup>
Počet funkčních jednotek:	92

### Podzemní garáže

Zastavěná plocha:	6180m <sup>2</sup>
Obestavěný prostor:	80800m <sup>3</sup>
Počet parkovacích míst:	
BD	102
ZTP pro BD	4
VIP	80
ZTP pro stadion	4
Stadion	390
Celkem	580

### CELKOVÁ BILANCE KAPACITY STADIONU

	MIN	NÁVRH
CELKOVÁ KAPACITA	8000	8042
KAPACITA PRO DOMÁCÍ		6390
KAPACITA PRO HOSTY (5%)	402	893
KAPACITA VIP	500	558
KAPACITA VIP BOXŮ		133
KAPACITA PRO KOMENTÁTORY	25	32
KAPACITA PRO PÍŠÍCÍ NOVINÁŘE		36
WC MUŽI - 1 TOALETA/ 250 MÍST	32	42
WC MUŽI - 1 PISOÁR/ 125 MÍST	64	70
WC ŽENY - 1 TOALETA/ 250 MÍST	32	58
KAPACITA PRO ZTP	24	25
WC ZTP - 1 TOALETA/ 10 ZTP	3	4
PRESSBOX	75	100

**LEGENDA:**

## HRÁČI/ROZHODČÍ

 HRÁČSKÉ PROSTORY - SPOLEČNÉ HRÁČSKÉ PROSTORY - DOMÁCÍ HRÁČSKÉ PROSTORY - HOSTÉ ROZHODČÍ DOPING REGENERACE

## NOVINÁŘI/VIP

 PROSTORY PRO VIP PROSTORY PRO NOVINÁŘE MIX ZONA PRESS-KONFERENCE VIP BOXY TV SPOTY

## FANOUŠCI

 PROSTORY PRO FANOUŠKY - DOMÁCÍ PROSTORY PRO FANOUŠKY - HOSTÉ

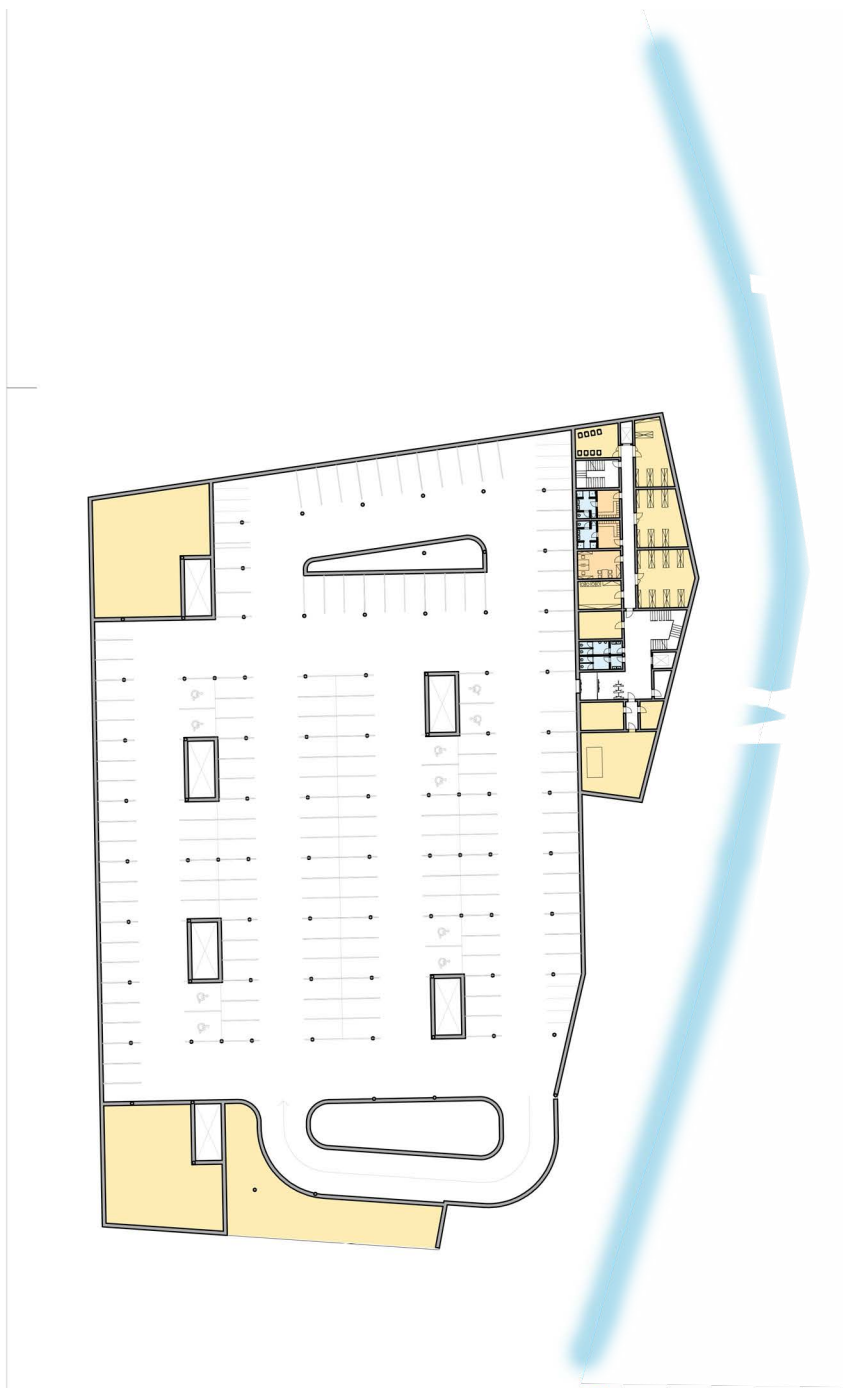
## OSTATNÍ

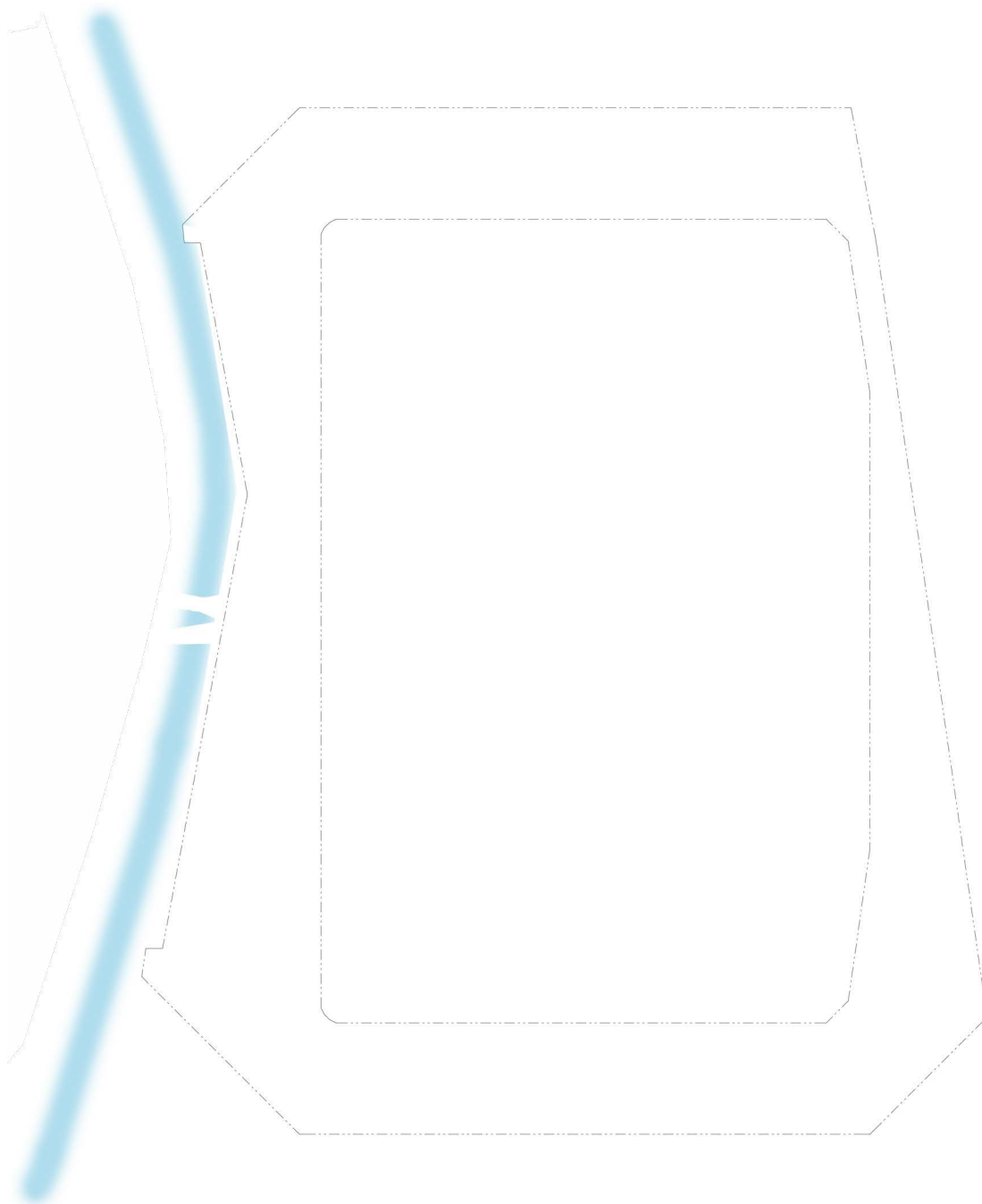
 HYGIENICKÉ ZÁZEMÍ OBČERSTVENÍ PROSTORY PRO ZAMĚSTNANCE PROSTORY PRO POŘADATELE TECHNICKÉ ZÁZEMÍ UBYTOVÁNÍ PRO HRÁČE BYTOVÉ JEDNOTKY KOMERČNÍ PROSTORY



# LEVÝ BŘEH - ADMINISTRATIVNÍ BUDOVA A BYTOVÝ DŮM - PŮDORYS 1.PP

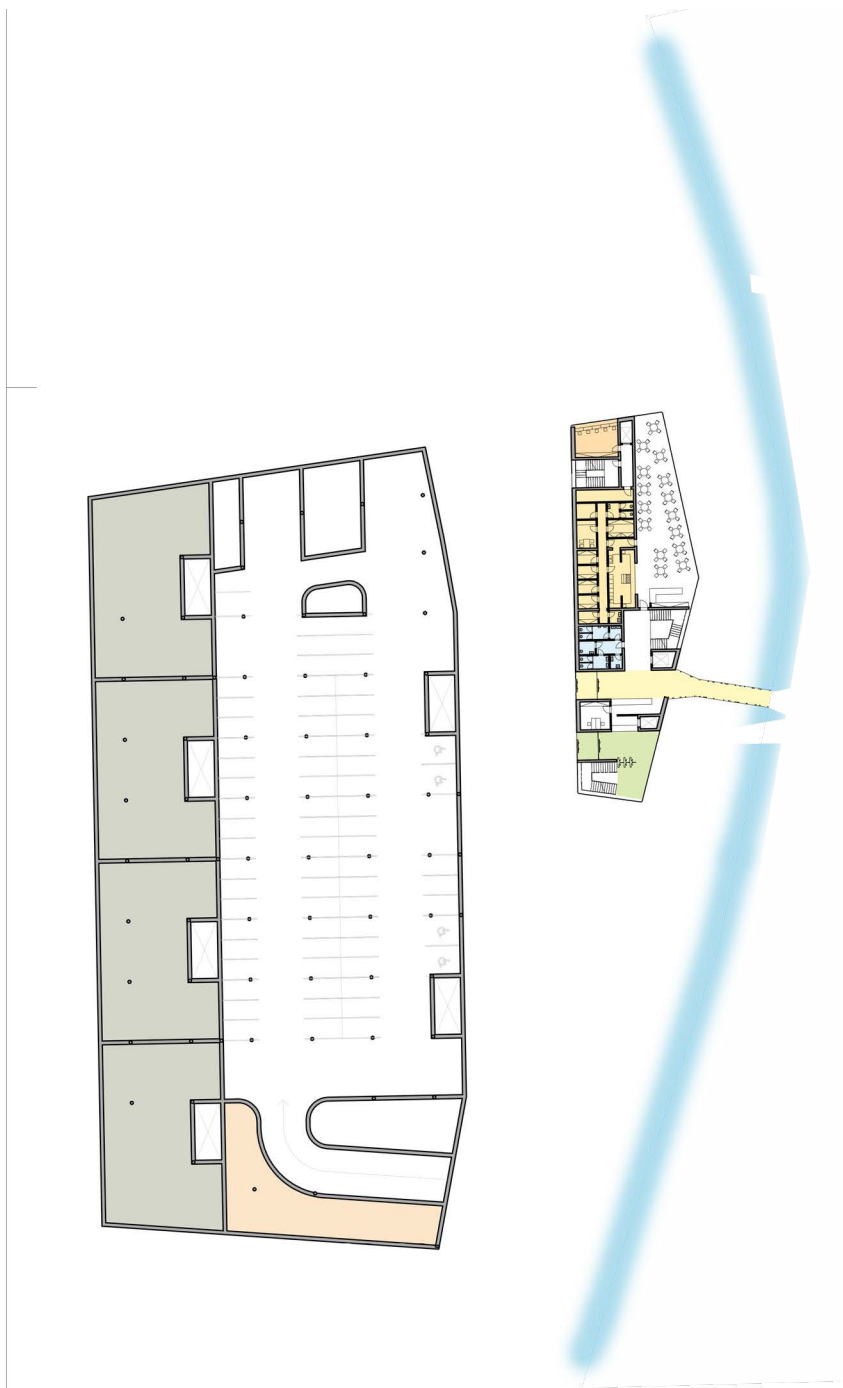
M: 1:750 | -4,000 = 197,00m n. m.

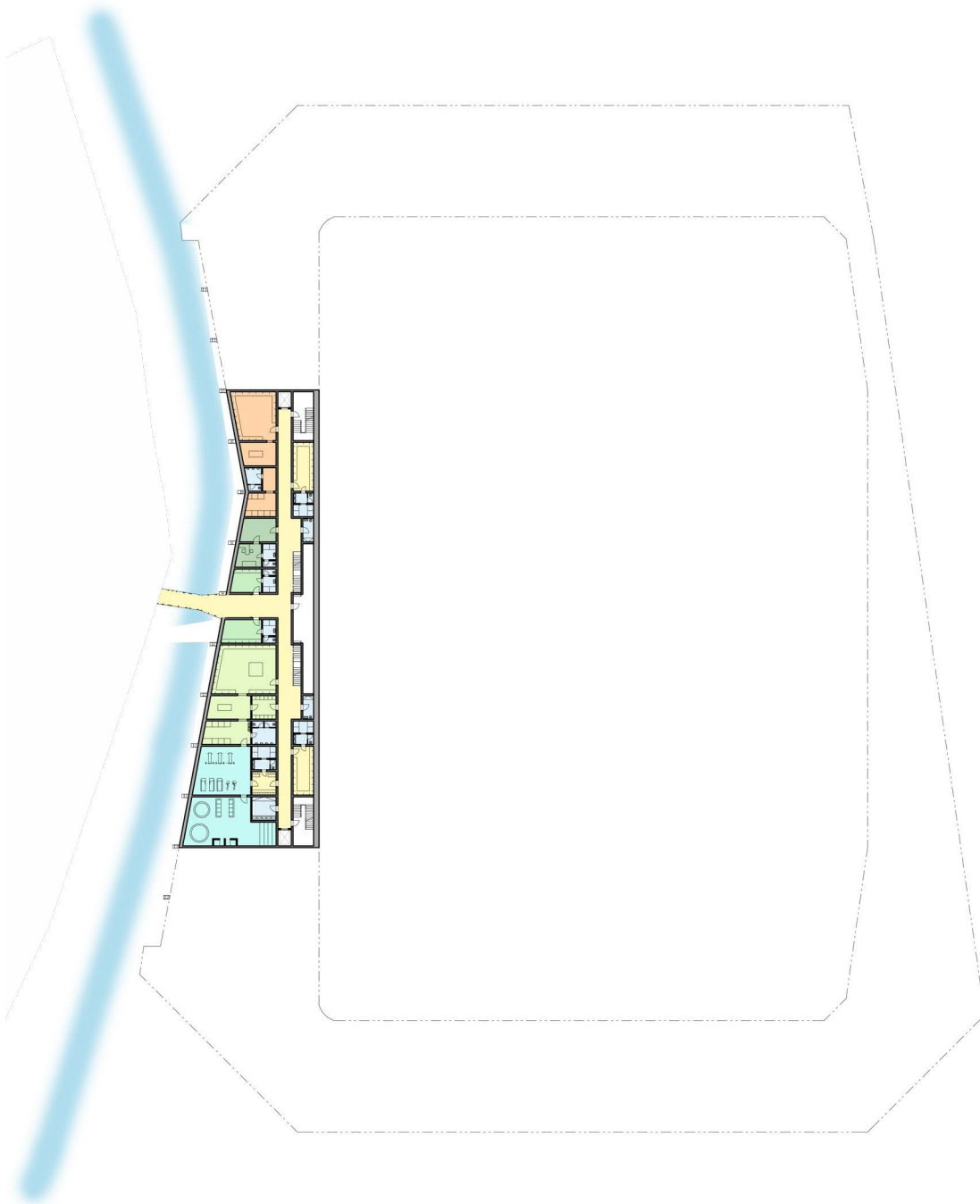




# LEVÝ BŘEH - ADMINISTRATIVNÍ BUDOVA A BYTOVÝ DŮM - PŮDORYS 1.NP

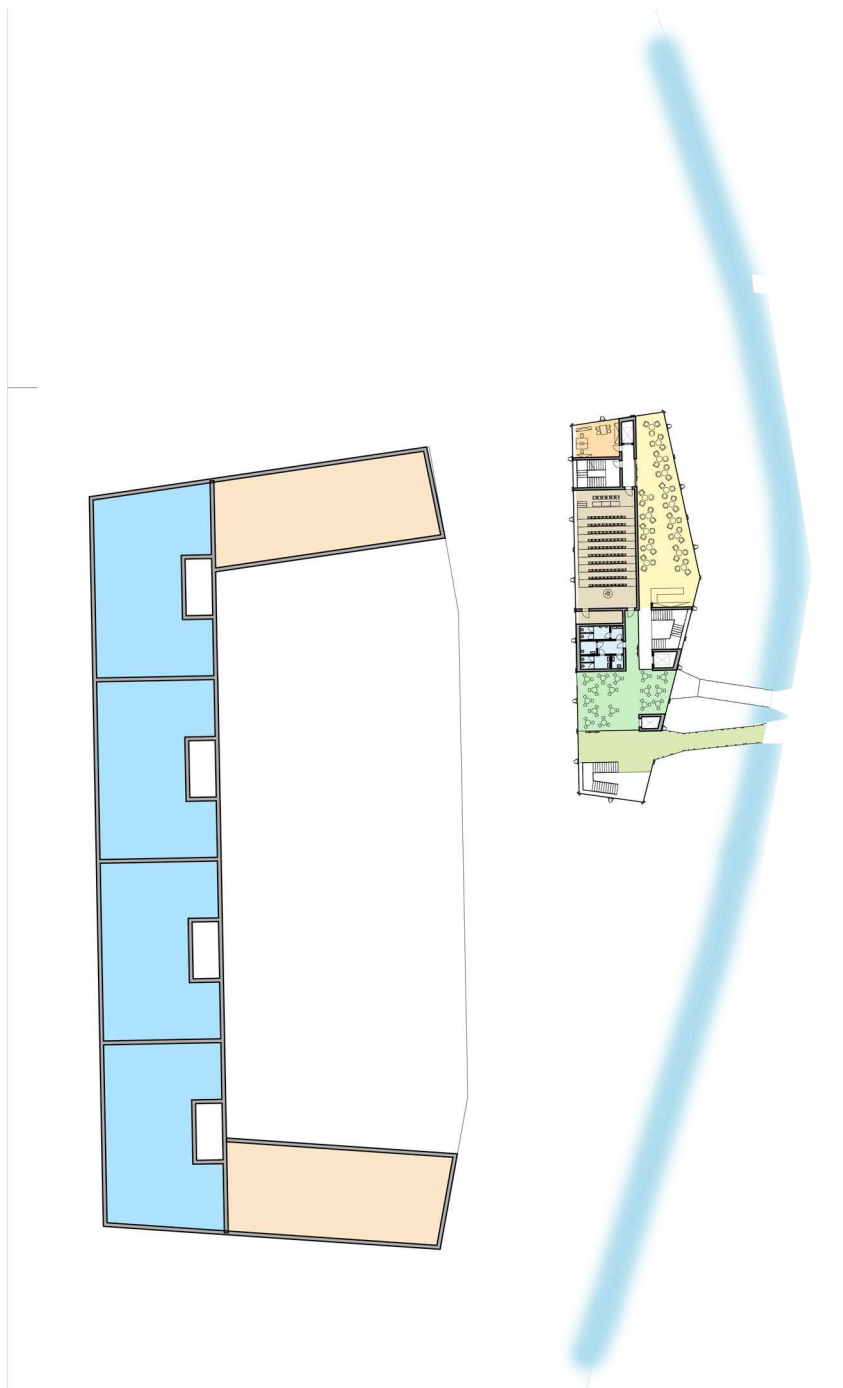
M: 1:750 | +-0,000 = 201,00m n. m.





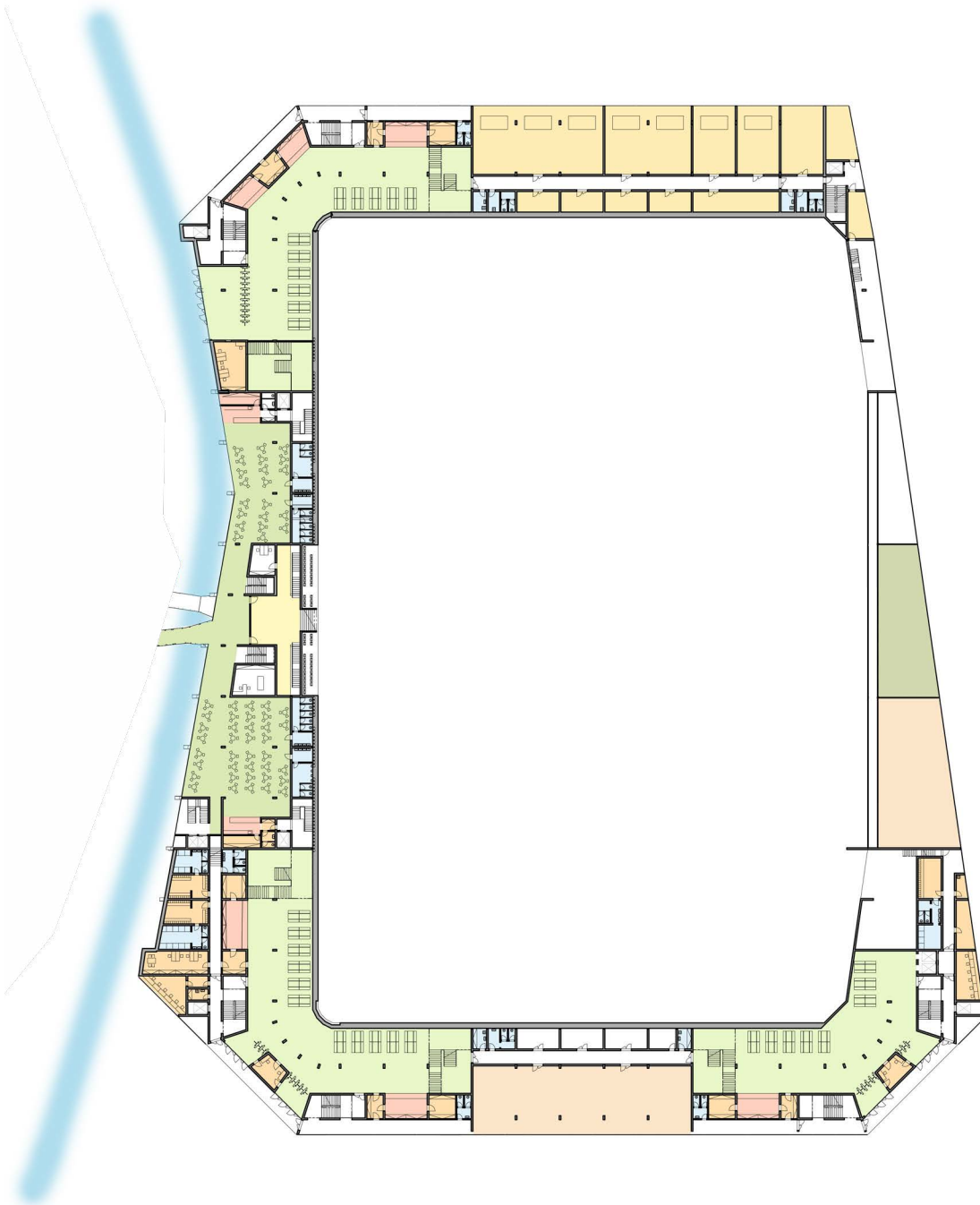
# LEVÝ BŘEH - ADMINISTRATIVNÍ BUDOVA A BYTOVÝ DŮM - PŮDORYS 2.NP

M: 1:750 | +4,000 = 205,00m n.m.



# PRAVÝ BŘEH - STADION ĎOLÍČEK - PŮDORYS 1.NP

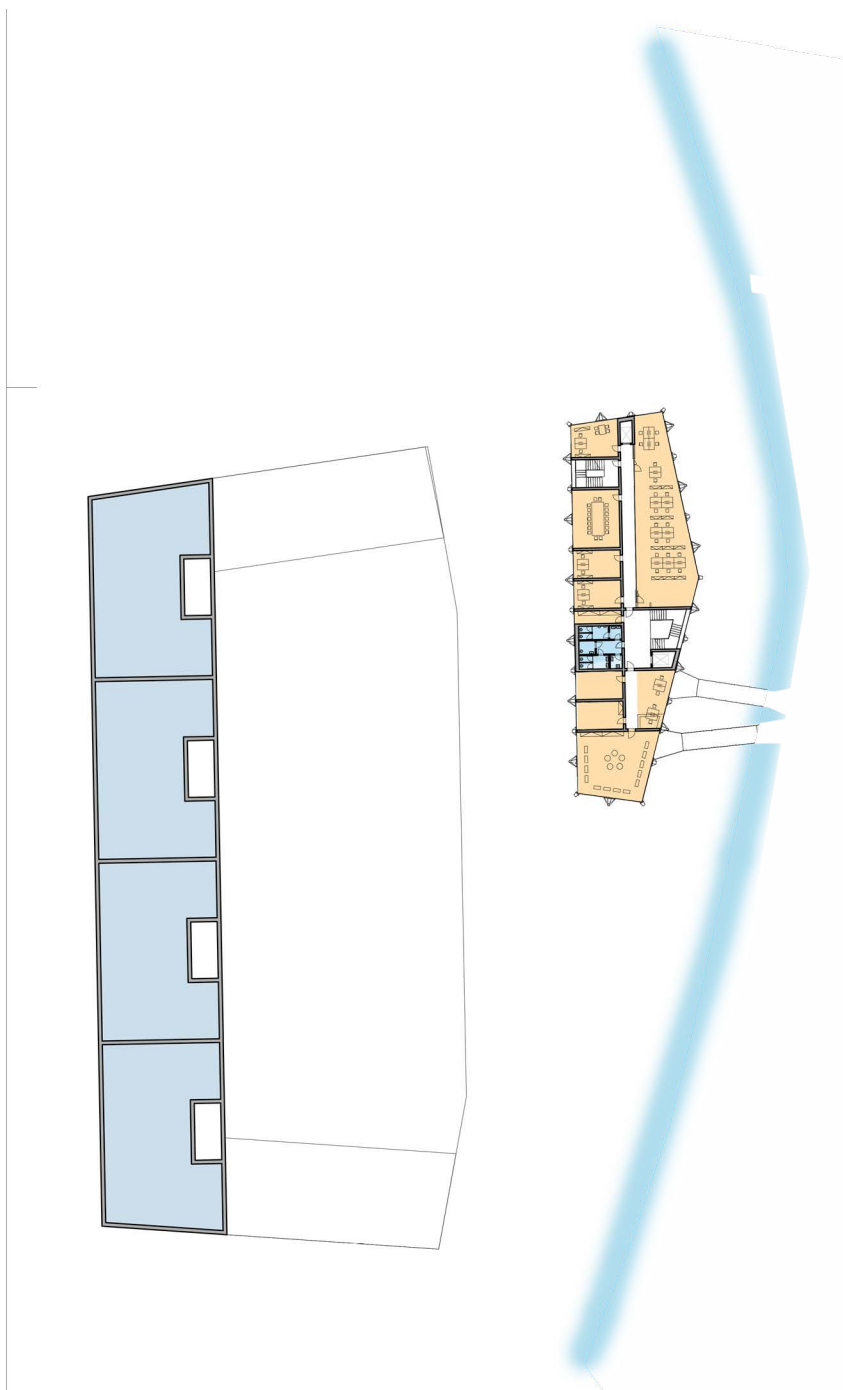
M: 1:750 | +0,000 = 203,00m n. m.





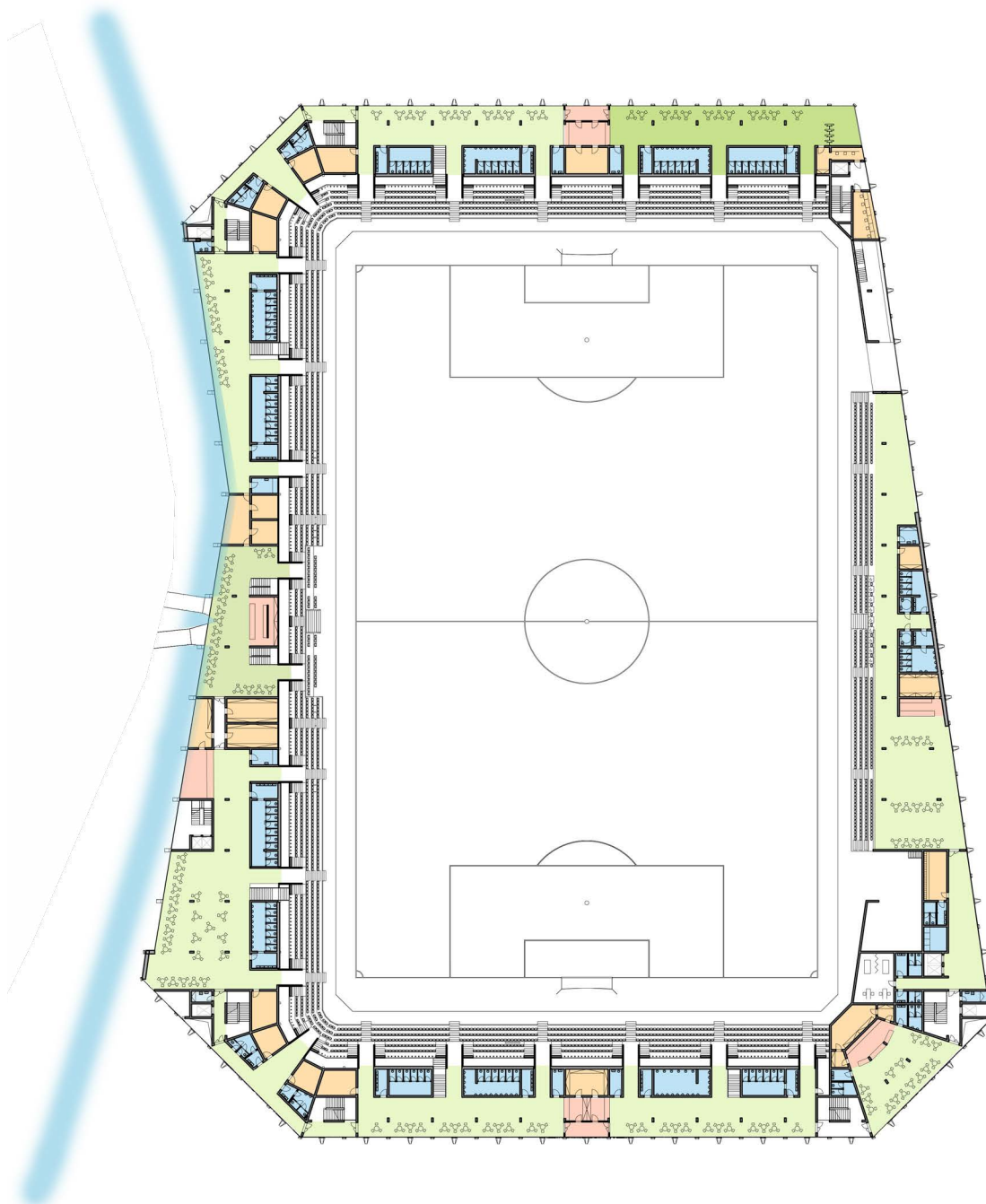
# LEVÝ BŘEH - ADMINISTRATIVNÍ BUDOVA A BYTOVÝ DŮM - PŮDORYS 3.NP

M: 1:750 | +7,500m = 208,50m n.m.



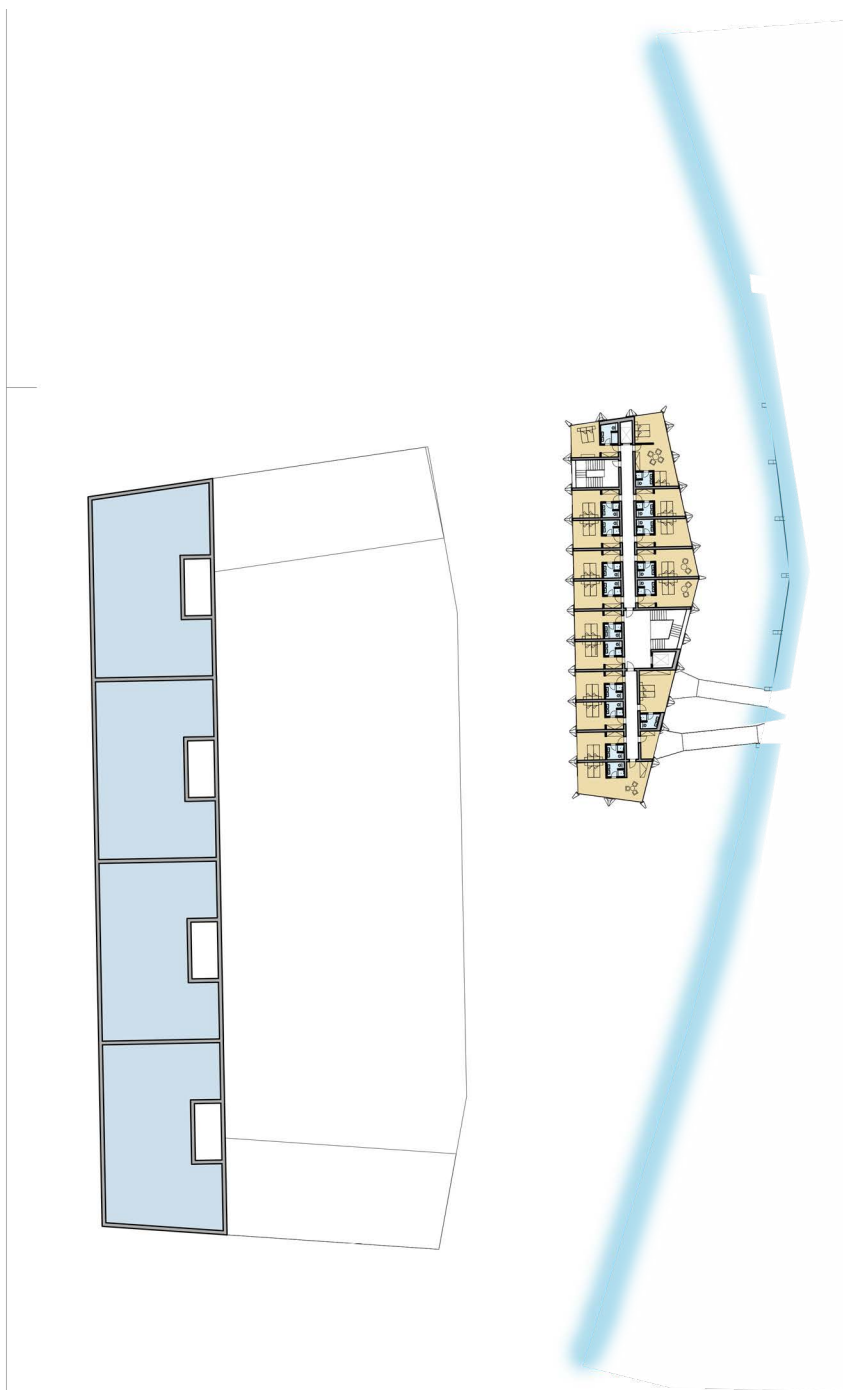
# PRAVÝ BŘEH - STADION ĎOLÍČEK - PŮDORYS 2.NP

M: 1:750 | +5,000 = 208,00m n. m.



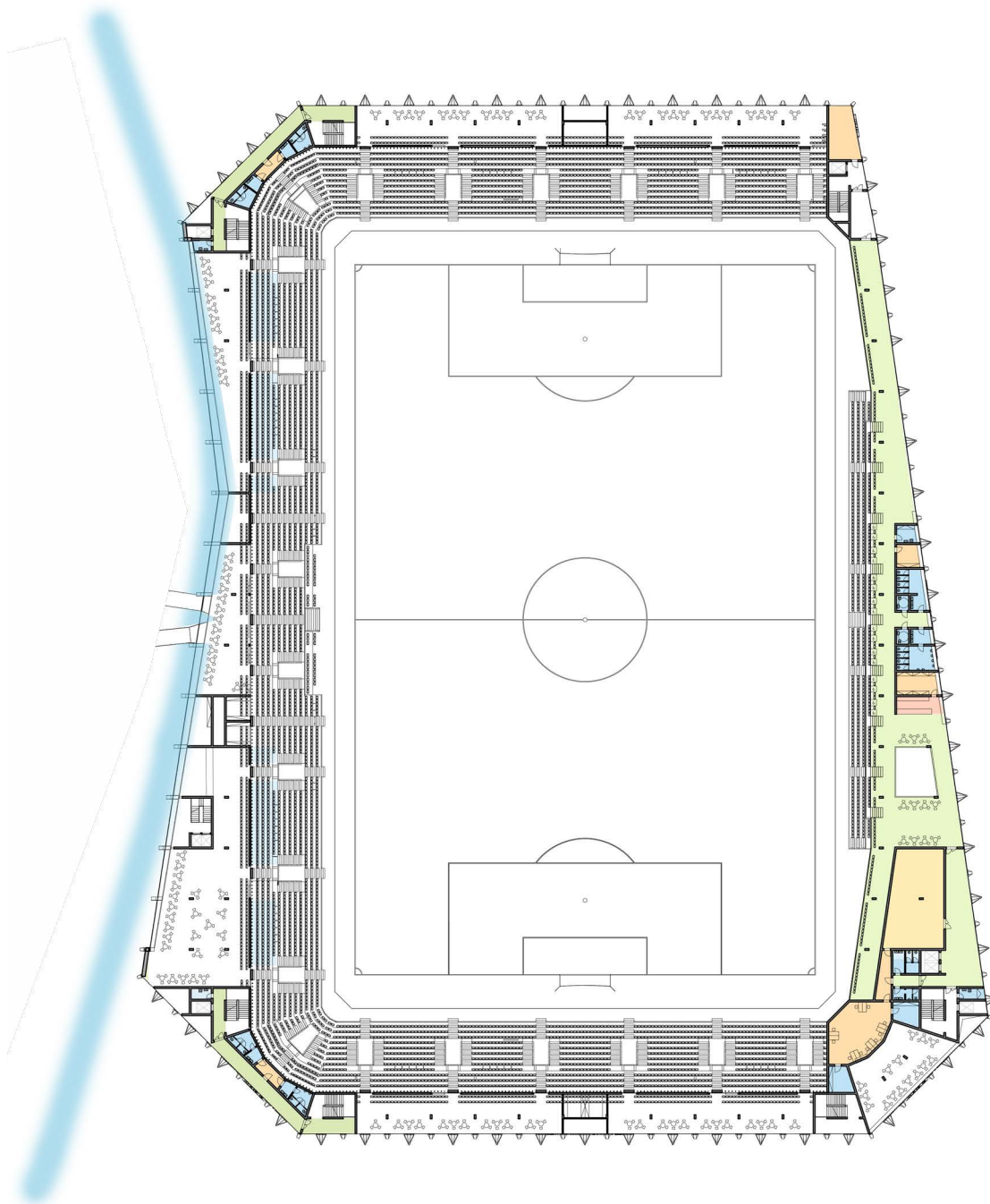
# LEVÝ BŘEH - ADMINISTRATIVNÍ BUDOVA A BYTOVÝ DŮM - PŮDORYS 4.NP

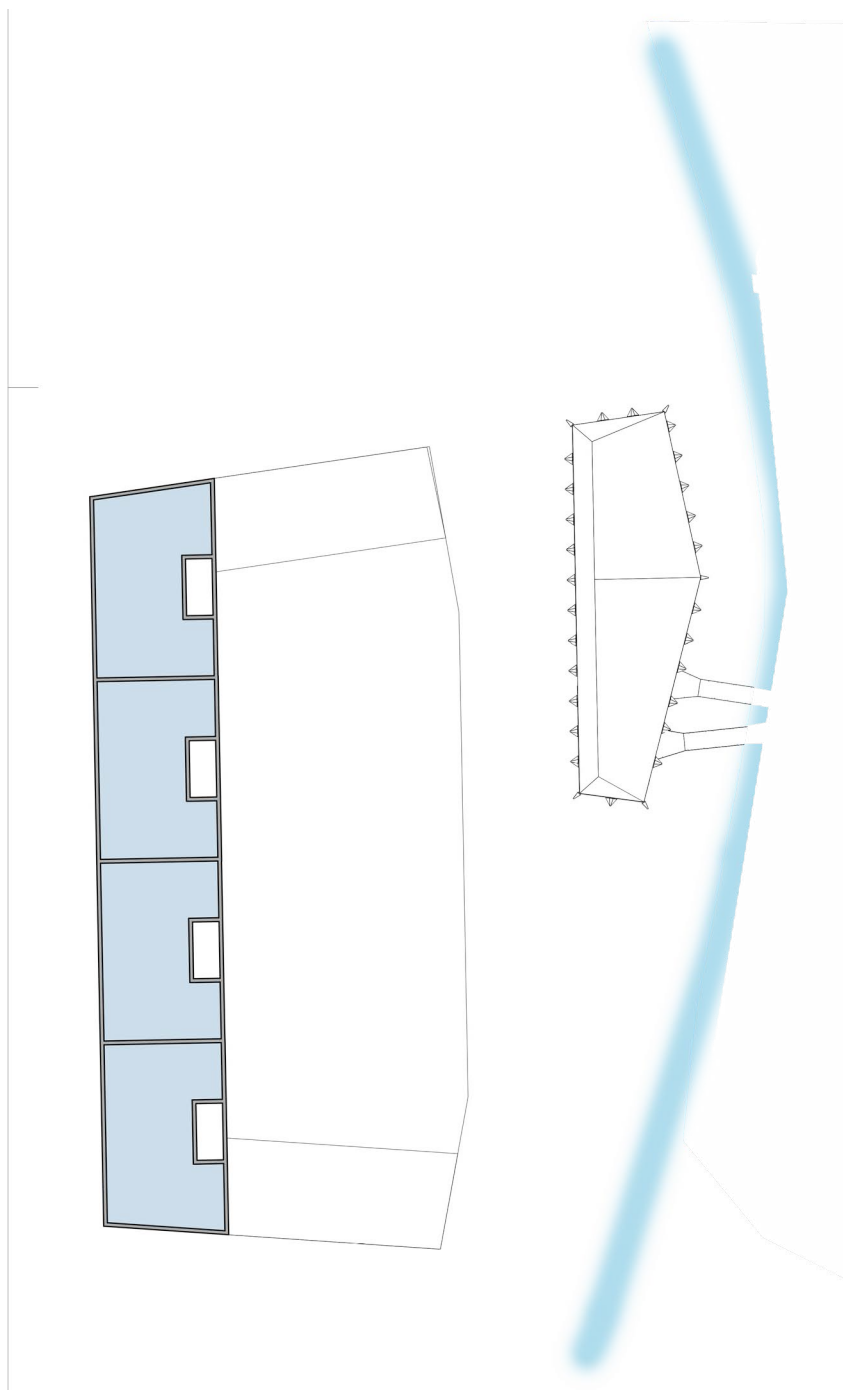
M: 1:750 | +11,000m = 212,00m n.m.

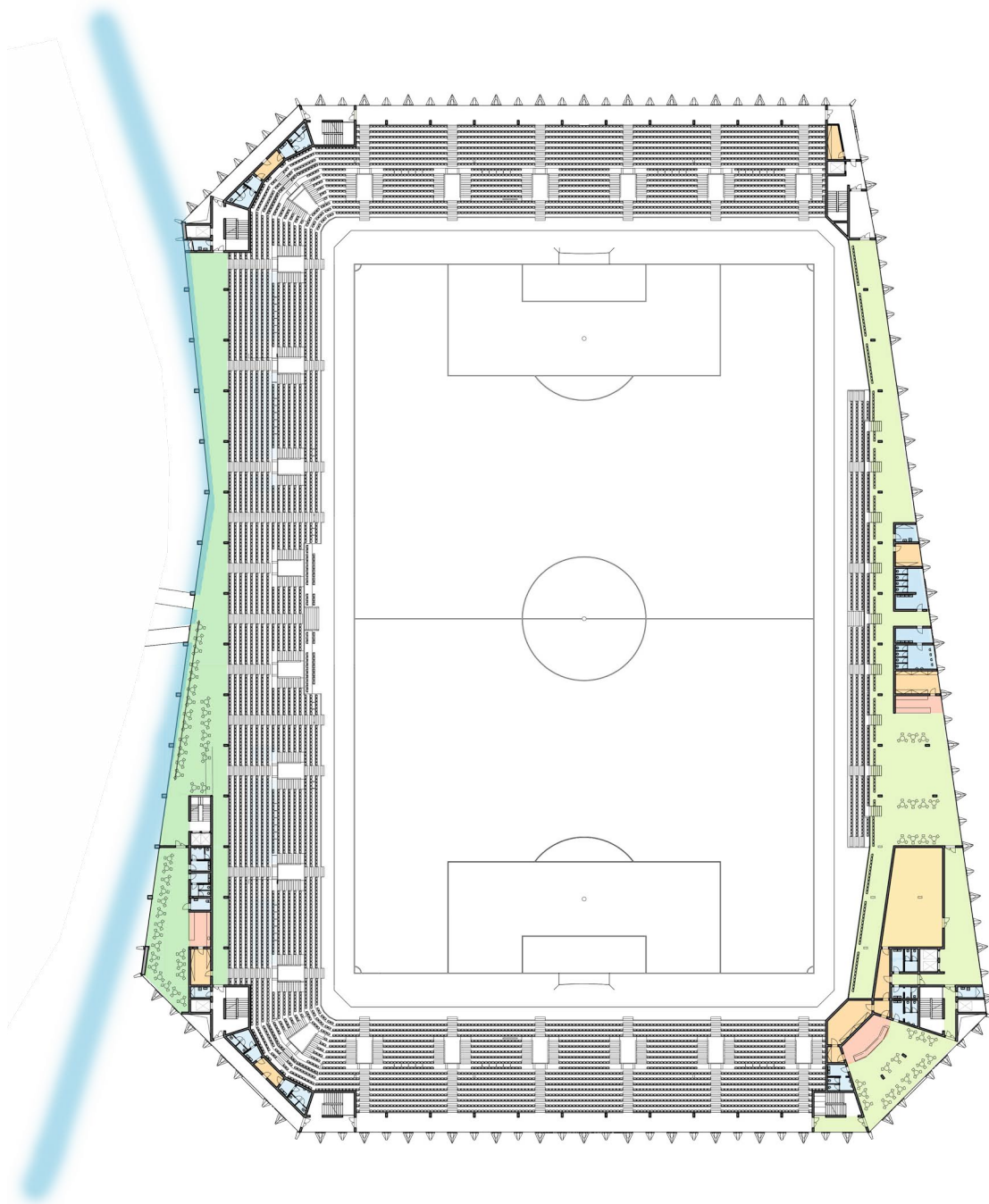


PRAVÝ BŘEH - STADION ĎOLÍČEK - PŮDORYS 3.NP

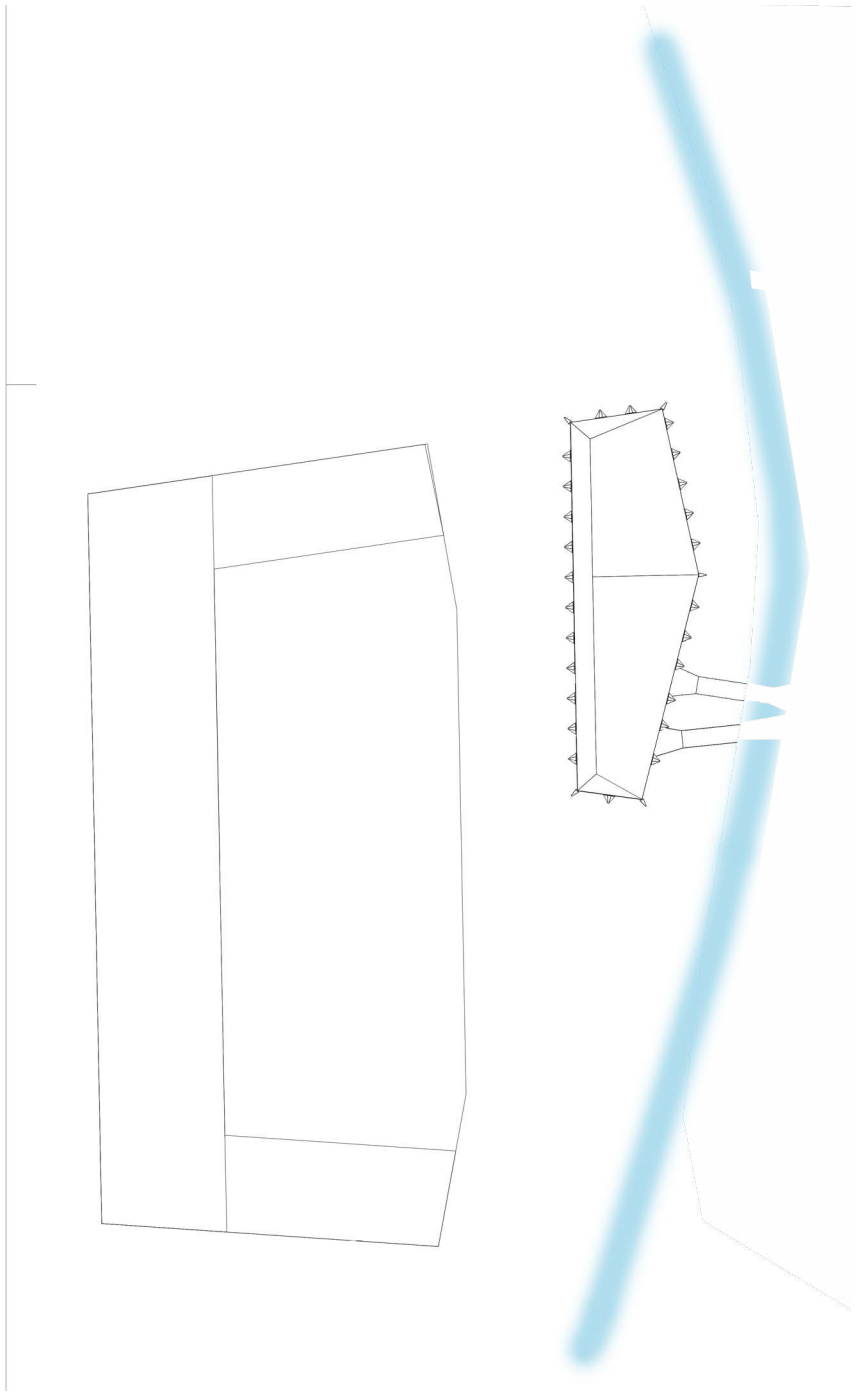
M: 1:750 | +8,500 = 211,50m n. m.

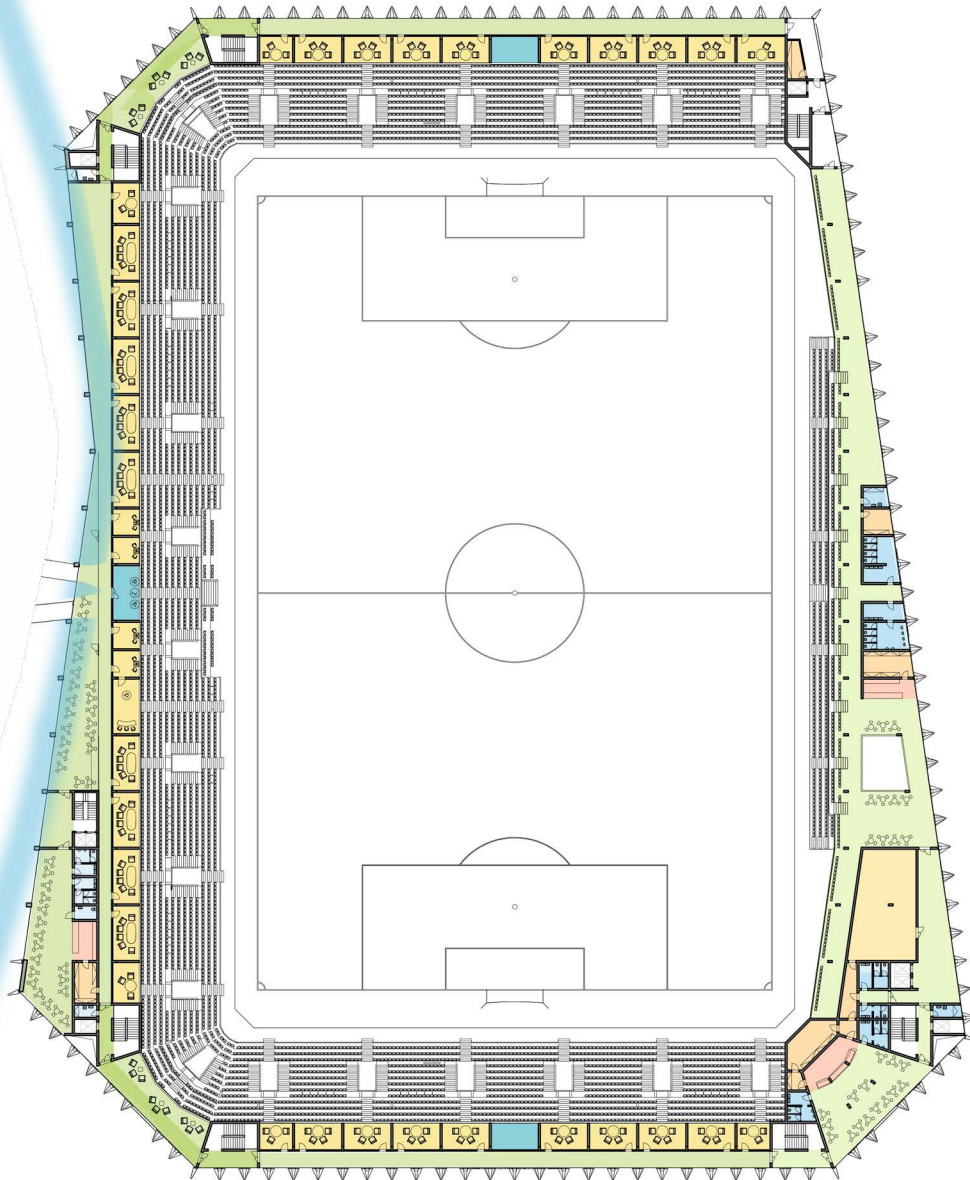








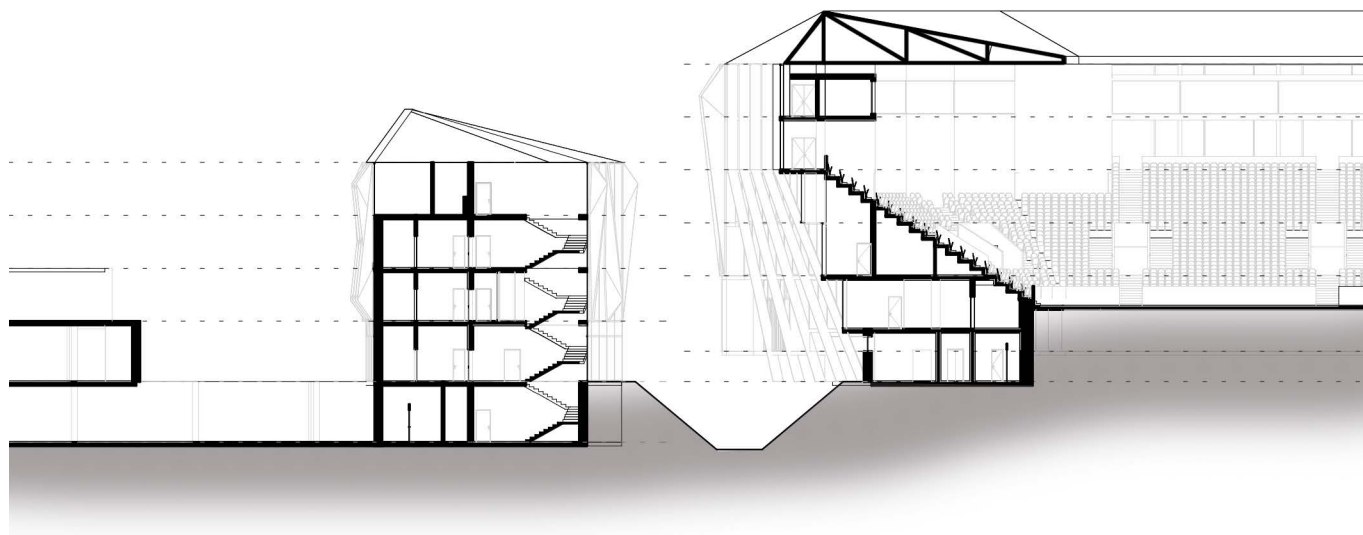


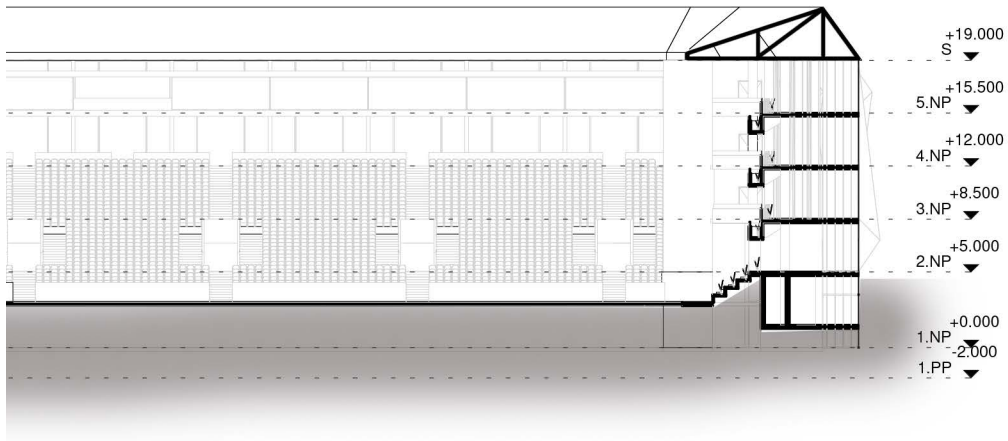


# PŘÍČNÝ ŘEZ

---

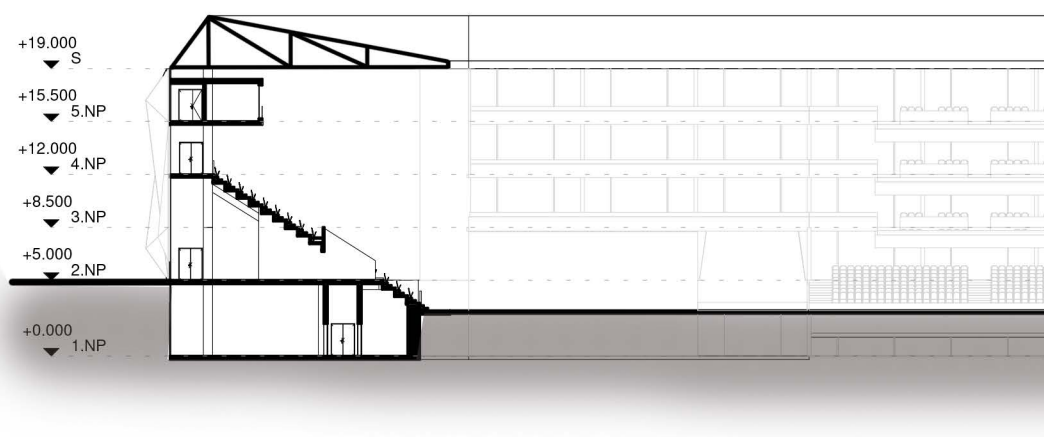
M: 1:500

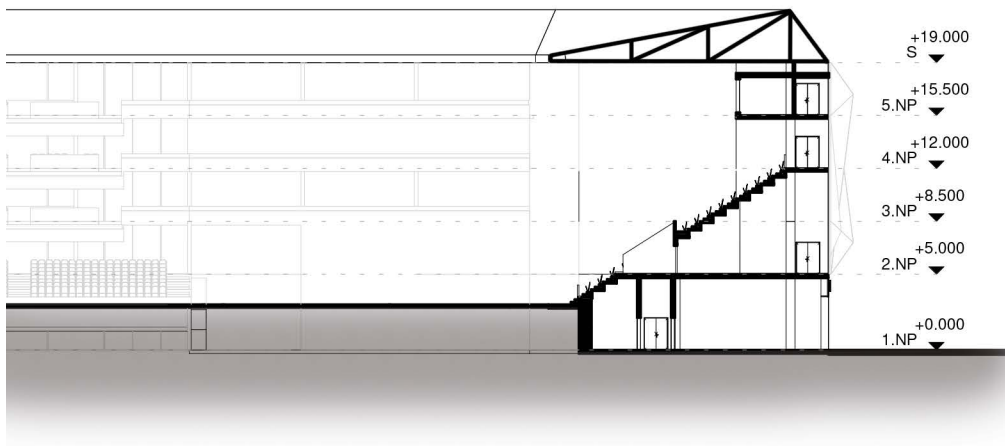




# PODÉLNÝ ŘEZ

M: 1:500

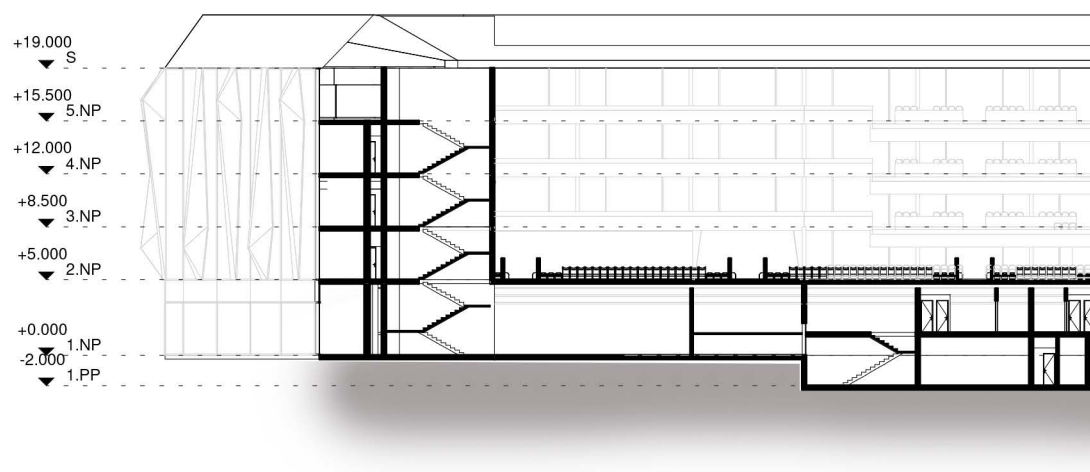


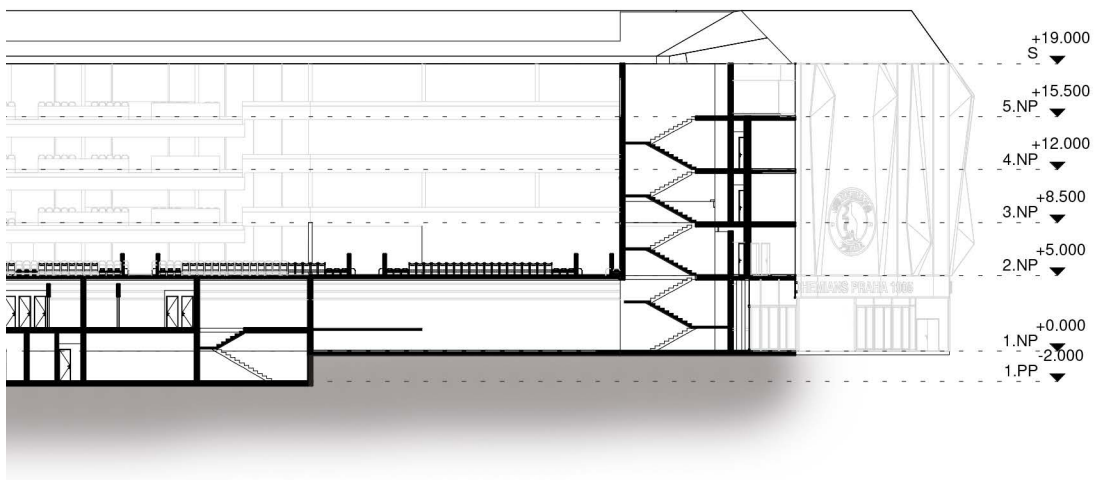




# PODÉLNÝ ŘEZ

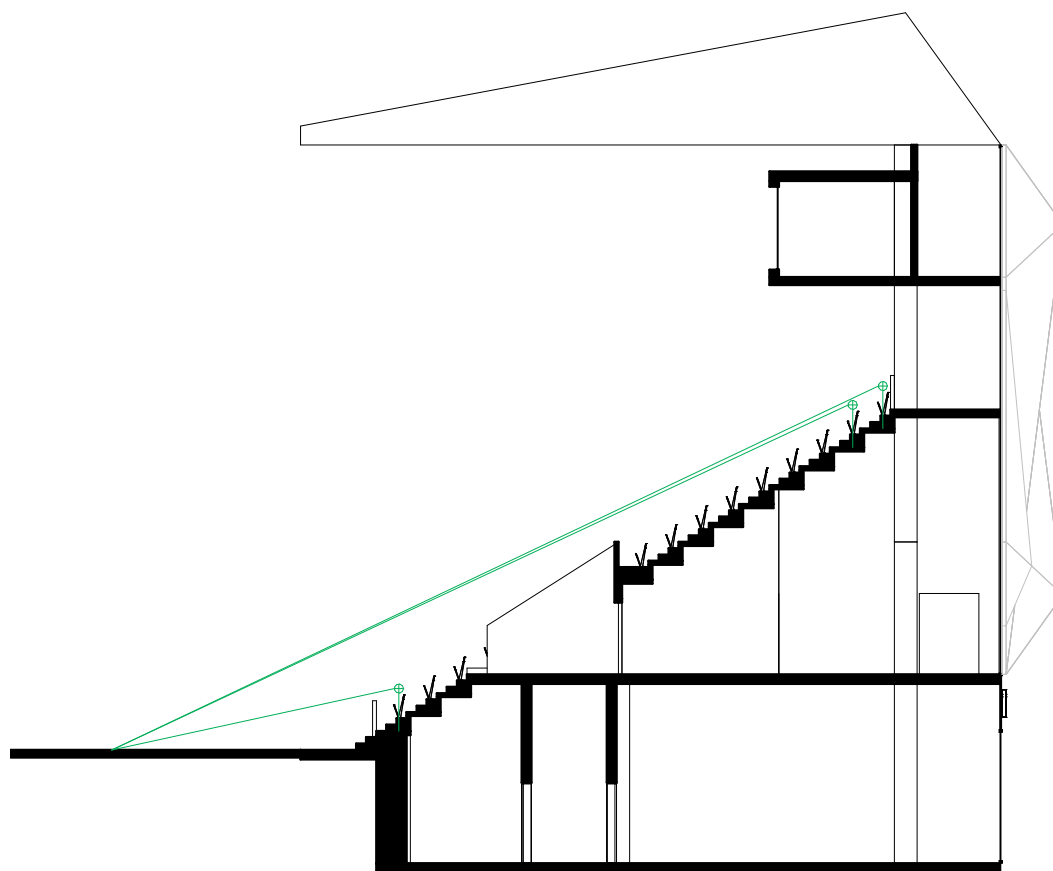
M: 1:500

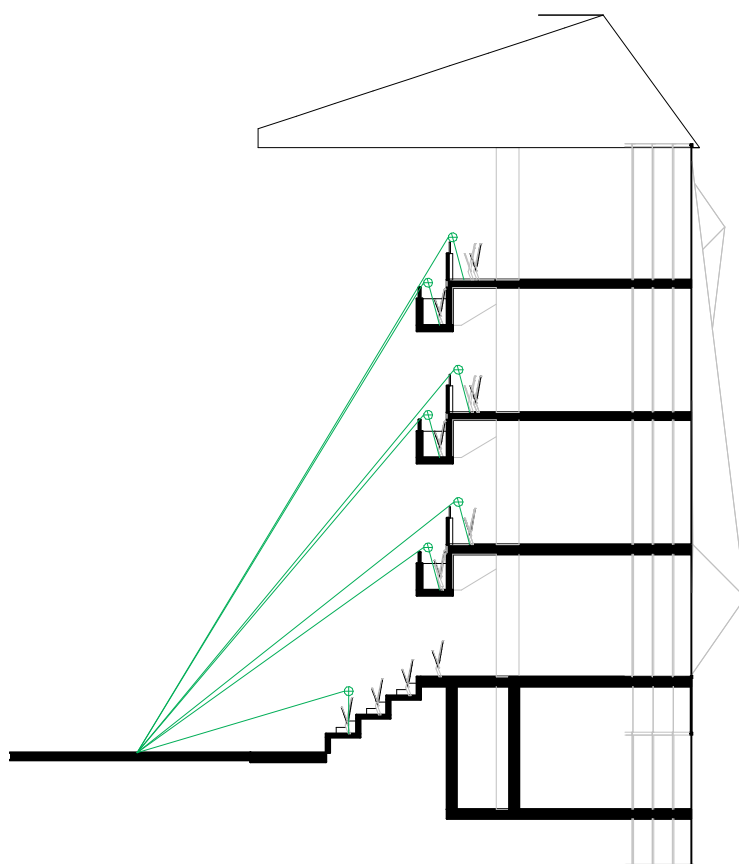




# ŘEZ- KŘIVKA VIDITELNOSTI- TRIBUNA ZA BRÁNOU

M: 1:200







---

VIZUALIZACE



























Do navrhování stadionu jsem šel s velkým odhodláním docílit ideálního provozního schématu, současně s tím jsem chtěl zachovat prvek potoka, který mi dělí pozemek ideálně napříč. Po několika zkouškách variantních řešení jsem dospěl k názoru, že za podmínek, které byly stanoveny tj. zvednout současnou kapacitu na min. 8000 diváků, je jen velice obtížné docílit nějakého ideálního řešení. Aby byla docílena kapacita, musel jsem stadion expandovat opravdu na hranici možností.

### Spokojen

Za dobře zvolenou cestu považuji ponechání koryta ve stávající trase a propojení obou břehů pomocí nových lávek a krčků. Díky meandru potoka se tak vytvořil zajímavý tvar objektu, který byl propsán v celém rozsahu a myslím, že tak ideálně pasuje do dané situace. Šikmá střecha a šikmý obvodový plášť vytváří zajímavé pohledy, které dle mého názoru člověka mohou velice zaujmout. Dále pak považuji atypickou tribunu, kde byli vytvořeny galerie za jeden z nejvýraznějších prvků celého interiéru stadionu.

### Nespokojen

Všechna řešení mají svá úskalí. Abych dostal prostor pod tribunu, ze kterým by se dalo standartně pracovat, musel jsem rozposouvat stropní desky vůči niveletě hřiště. Čím více jsem posouval jednotlivé desky tím více bylo složitější provozní schéma. Snažil jsem se najít ideální řešení dispozice, které dle mého názoru funguje, ale není tak jednoduše čitelné jak bych si představoval.

Internetové portály:

<http://www.worldstadiums.com/>

<https://www.bohemians.cz/klub/stadion>

<http://www.geoportalpraha.cz/>

<http://uap.iprpraha.cz/atlas-praha-5000>