

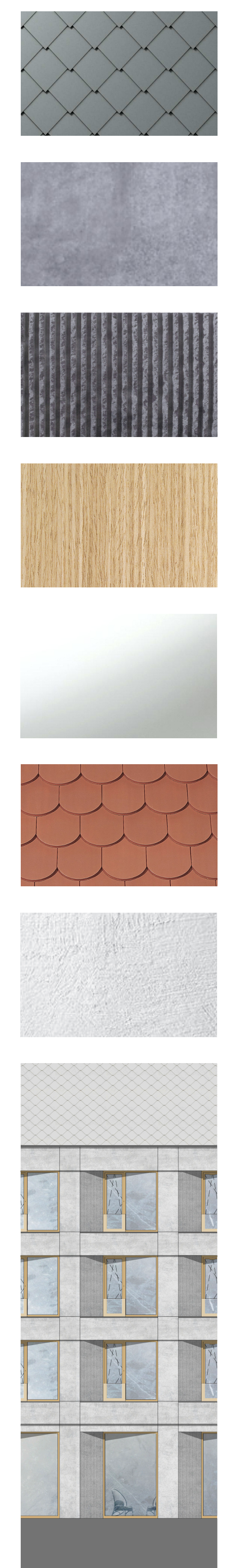
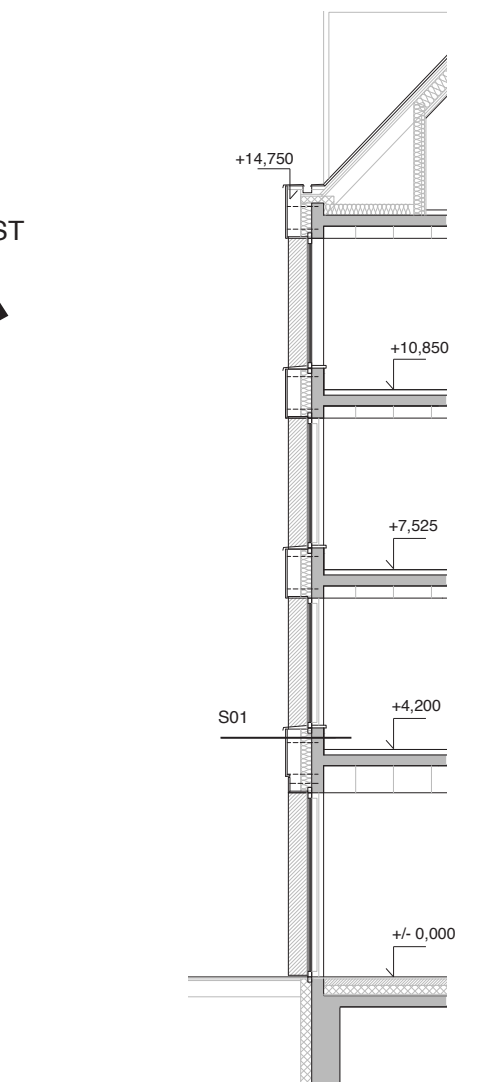
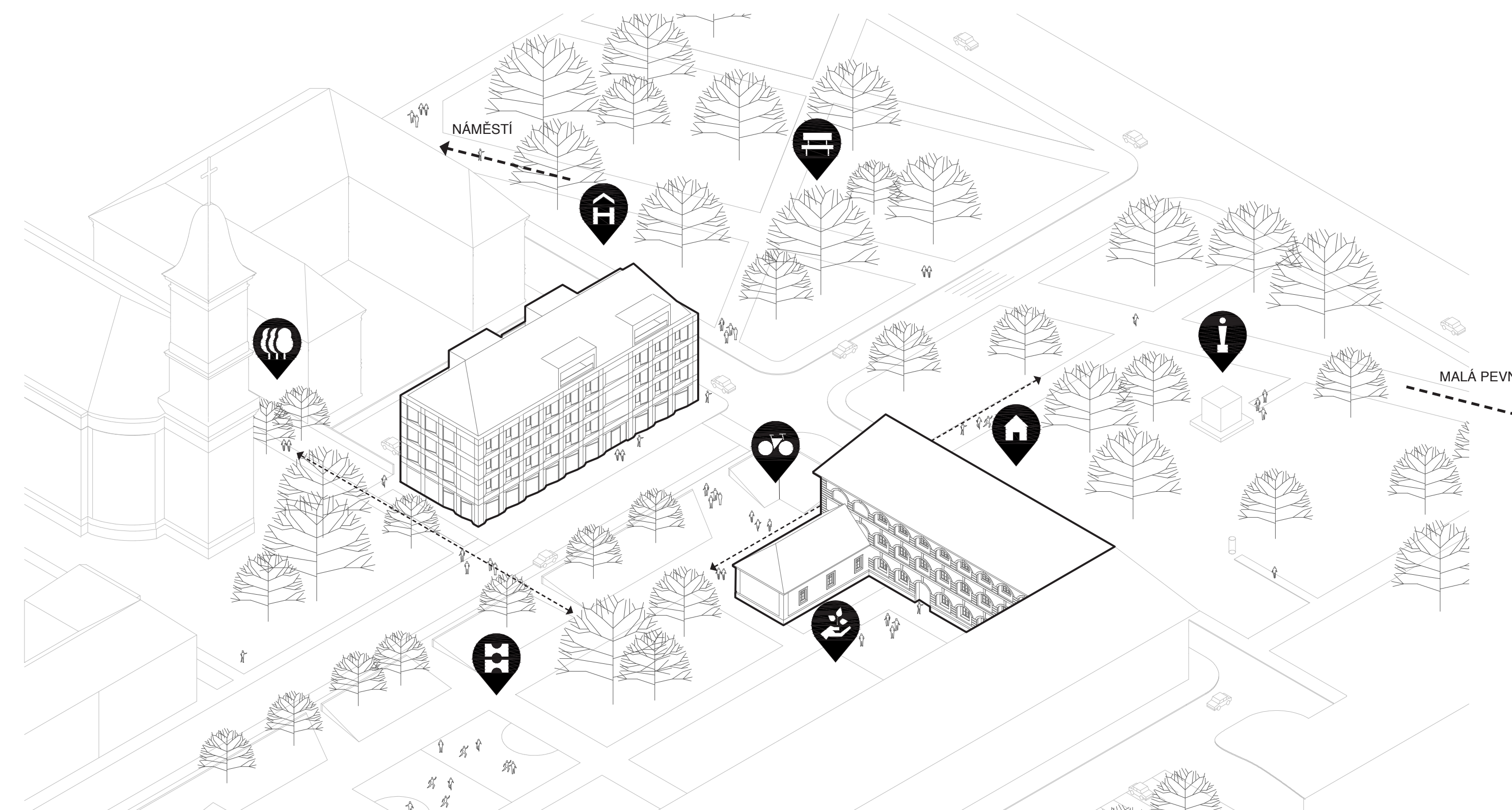
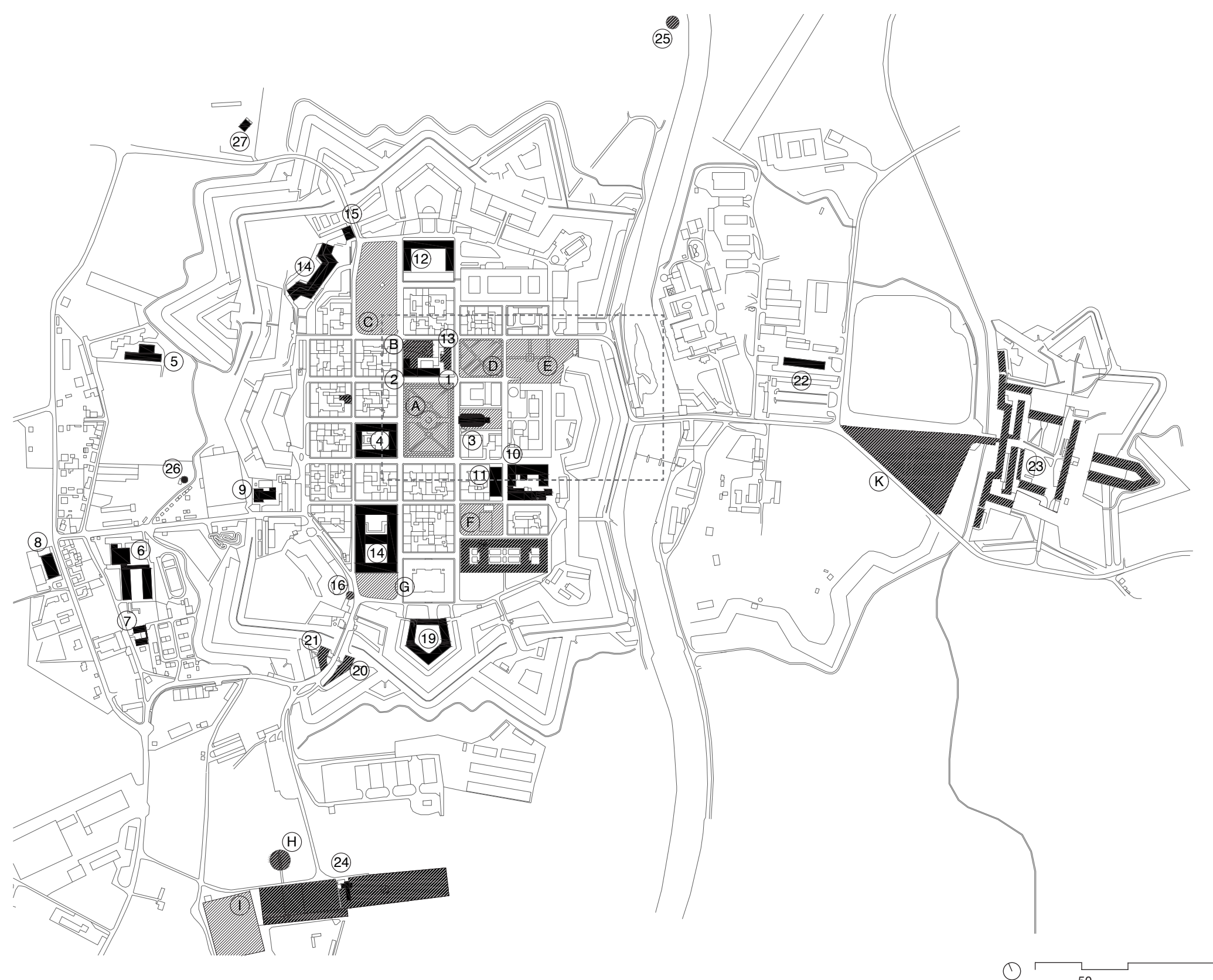
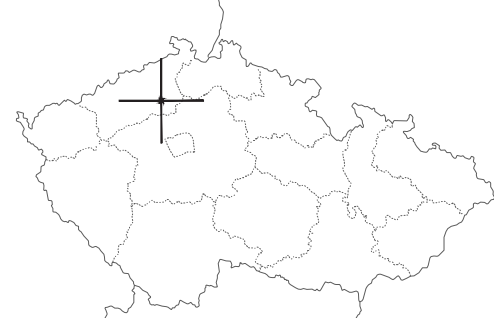


Návštěvníci se konceptně zabývají i řešením veřejných prostorů bezprostředně přiléhajících k objektům. Centrální náměstí (A) revitalizují, doplňují ho o další prvky zeleně a posilují centrální osu náměstí výrazným vodním prvkem. Součástí by mělo být i parkování, které podpoří budoucí rozvoj obchodu a služeb. Přilehlé Jiráskovy sady (D) jsou poobytovým parkem a rozptylovou plochou pro jednu z nejnavštěvovanějších památek - Muzeum ghetta (I). Přilehlé sady navrhují diagonální osu směřující ven z Hlavní pevnosti bývalou vodní bránou (B). Tento vstup

- 1 mládež úleh
- 2 pošta v polce ČR
- 3 scenerie výtvarní práce
- 4 domov se zvláštním režimem
- 5 žil
- 6 MŠ
- 7 MŠ
- 8 koncertní sál
- 9 sokolovna
- 10 zpevněná plocha
- 11 jízdárna
- 12 Vysoká škola aplikovaná psychologie
- 13 Muzeum ghetta
- 14 Muzeum Tereziína - Historicko-národní s
- 15 Státnice u Leonardových brán
- 16 škola Zelených větví
- 17 Zelená modřanská
- 18 bývalá Magdalená kasárna
- 19 Muzeum La Chapelle a Muzeum Novotného
- 20 Kaulandrium
- 21 Ústřední národní ghetta
- 22 Autoklub
- 23 Malá pevnost
- 24 Konektorium
- 25 Pevní město u Ohně
- 26 vodárna v ulici
- 27 Golf Klubu Tereziína

Do ulice Fučíkova je hotel orientován na objekt bývalé vojenské nemocnice. Ve svém návrhu představují severní křídlo tohoto komplexu na bytové jednotky. Zásady do architektury tohoto objektu minimalizují a ponechávají jej v původním stavu, pouze se změnami dispozice vnitřních přítek.

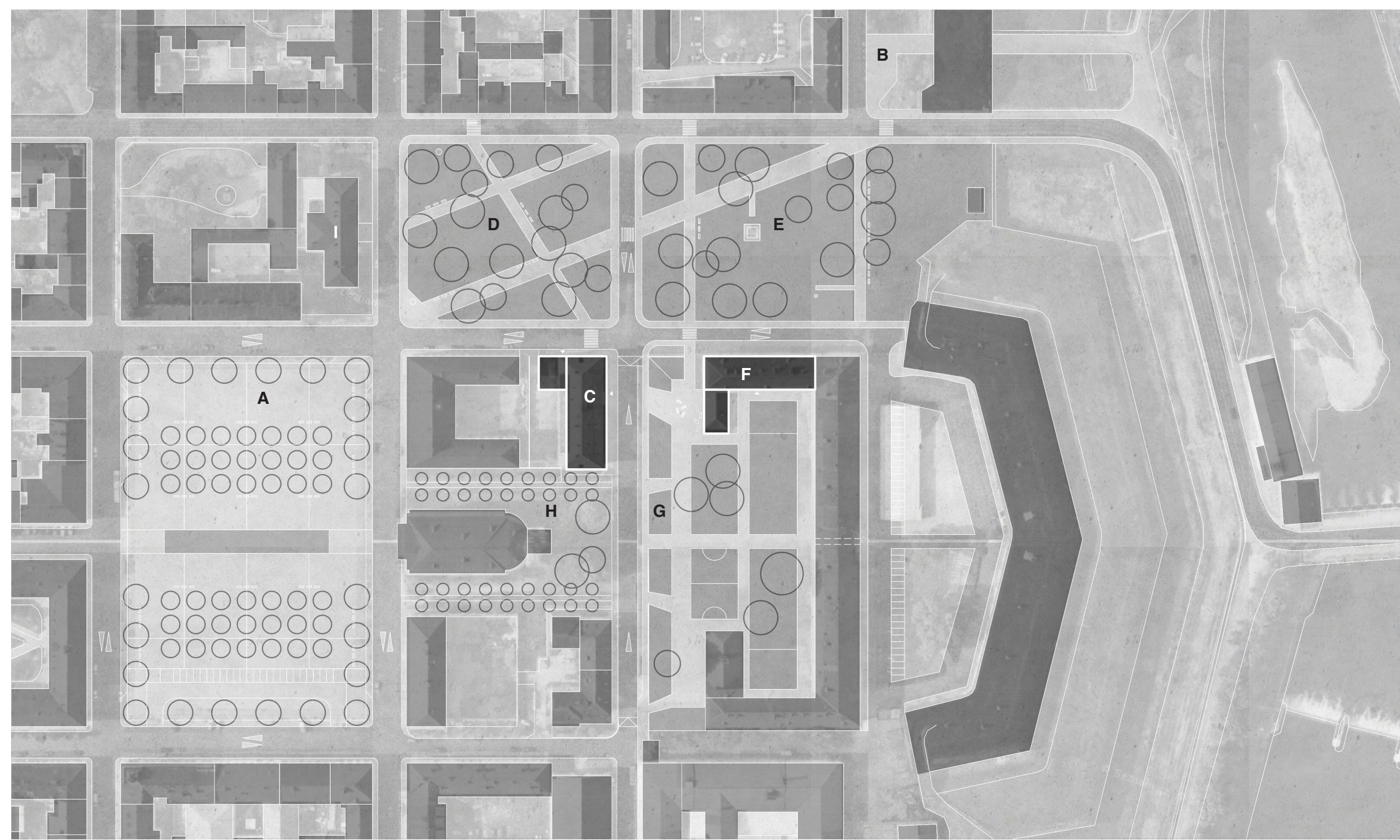
Oba objekty se v rámci Tereziína nacházejí na velmi prominentním místě. To ještě podporují zbudované vysoké zděné mury nemocnice ohraničující a tím zpřístupňují vnitřní dvůr nemocnice. Oba budovy se dostávají nejen do vzájemného kontaktu, ale vzniká zde i příjemný pobytový prostor s vazbami na náměstí a přiléhající parky.



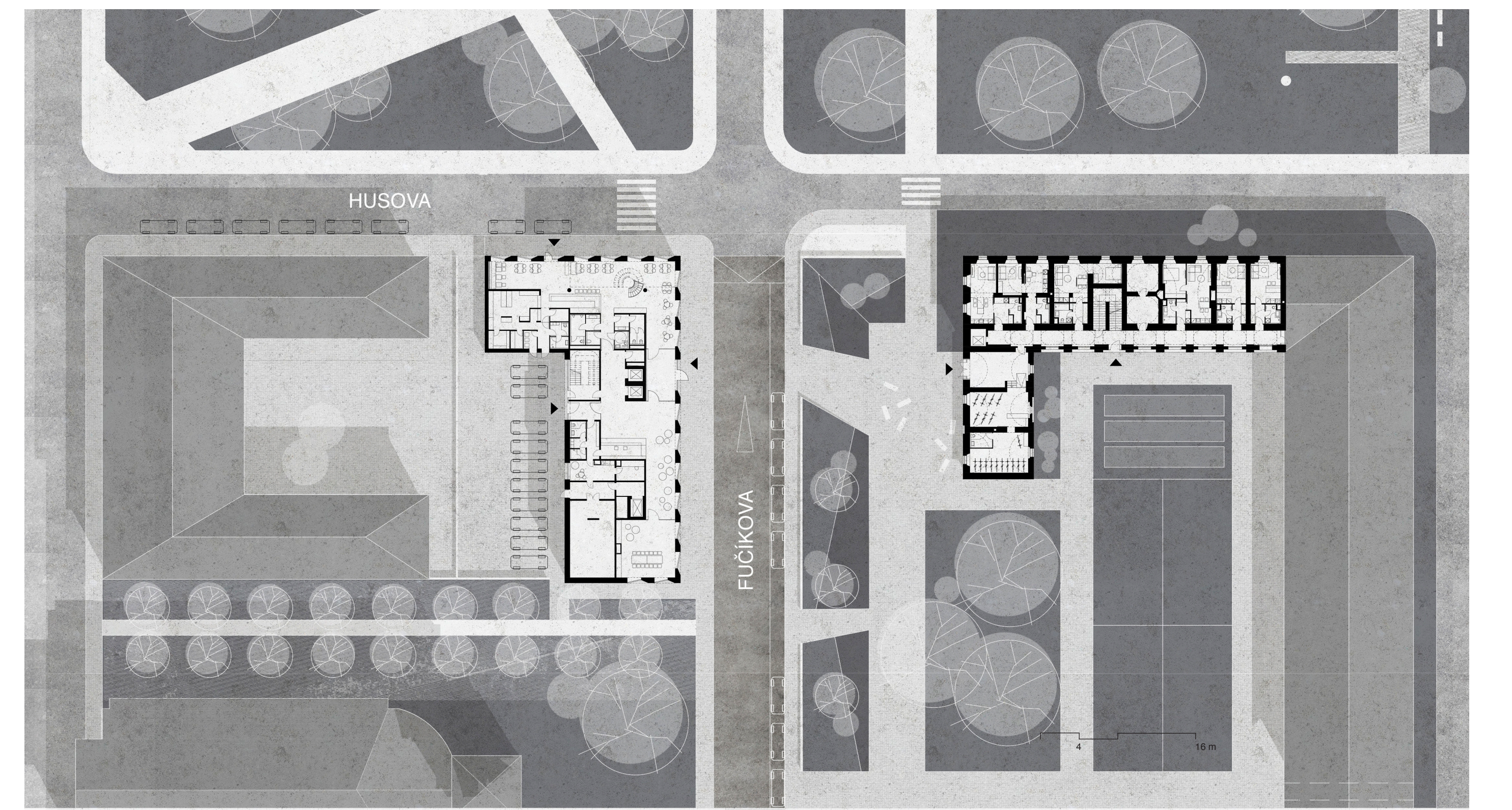
pohled na oba objekty od parku



interiér restaurace



situace 1:1500



situace 1:500

KONSTRUKČNÍ A MATERIÁLOVÉ ŘEŠENÍ

Konstruktivní systém nové navrhovaného objektu je založen na principu kombinace nosných stěn a sloupů. Celý je zhotoven z železobetonu a je doplněn nenosnými vyztuženými konstrukcemi. Konstruktivní výška podlaží je zvolena s ohledem na funkci. Vybíjí 1.NP má výšku 4,2m, ostatní podlaží 3,3 m. Objekt má celkem 5 nadzemních podlaží. Střecha je valbová, s moderním dřevěným krovem.

Fasáda je navržena z pretfabrikovaných betonových panelů (HPC). Část panelů je strukturovaná. K nosné konstrukci jsou kotveny systémovými kotvami. Pro získání požadované plasticity fasády jsou panely od nosné konstrukce osazeny - fasáda je provětrávaná. Probarvené betonové panely jsou doplněny světlými dřevěnými rámy oken, skleněnými prvky a antracitovými detaily. Na střechu jsou použity plechové šablony světlé barvy.

Fasáda má pravidelný rast, tolik typický pro okolí zástavby. Charakteristickým prvkem jsou šikmé okenní výhledy, které spolu se strukturovanými částmi fasády dávají budově elegantní výraz a lehce směřují výhledy směrem k dění v okolí. Interiéru dominuje bílá omítka, betonové stěrky, dřevěné obklady a antracitové doplňky.

Zrekonstruovaný objekt nemocnice, je omezen světlovou omítkou doplněnou o novou pánevní střešní krytinu a mědné prvky.

S01

probarvené betonové fasádní panely tl. 90-52 mm

kotvicový systém

větrná mezera

minerální izolace tl. 200 mm

Zb stěna tl. 200 mm

omítka interiéru 10 mm

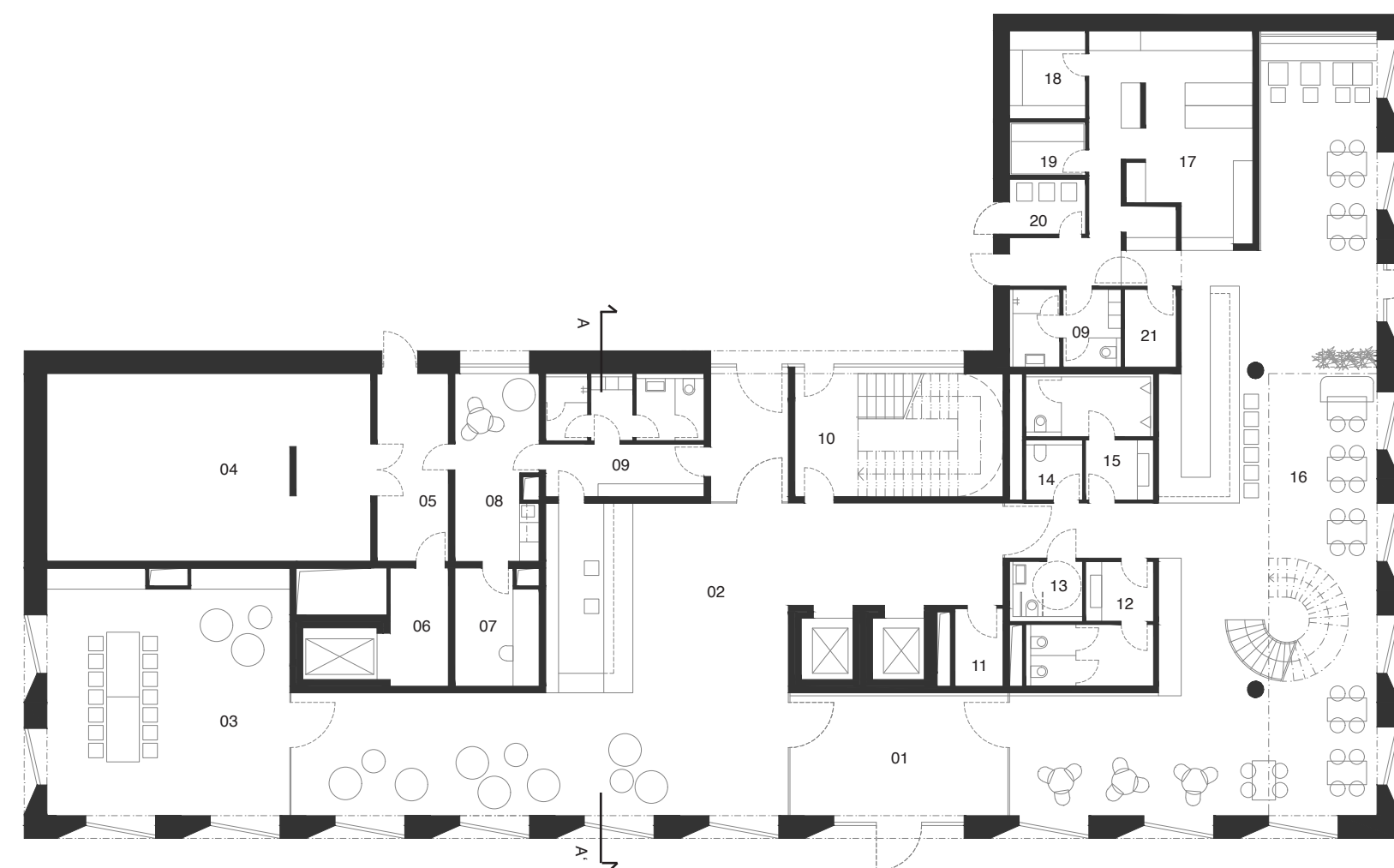


celkový pohled

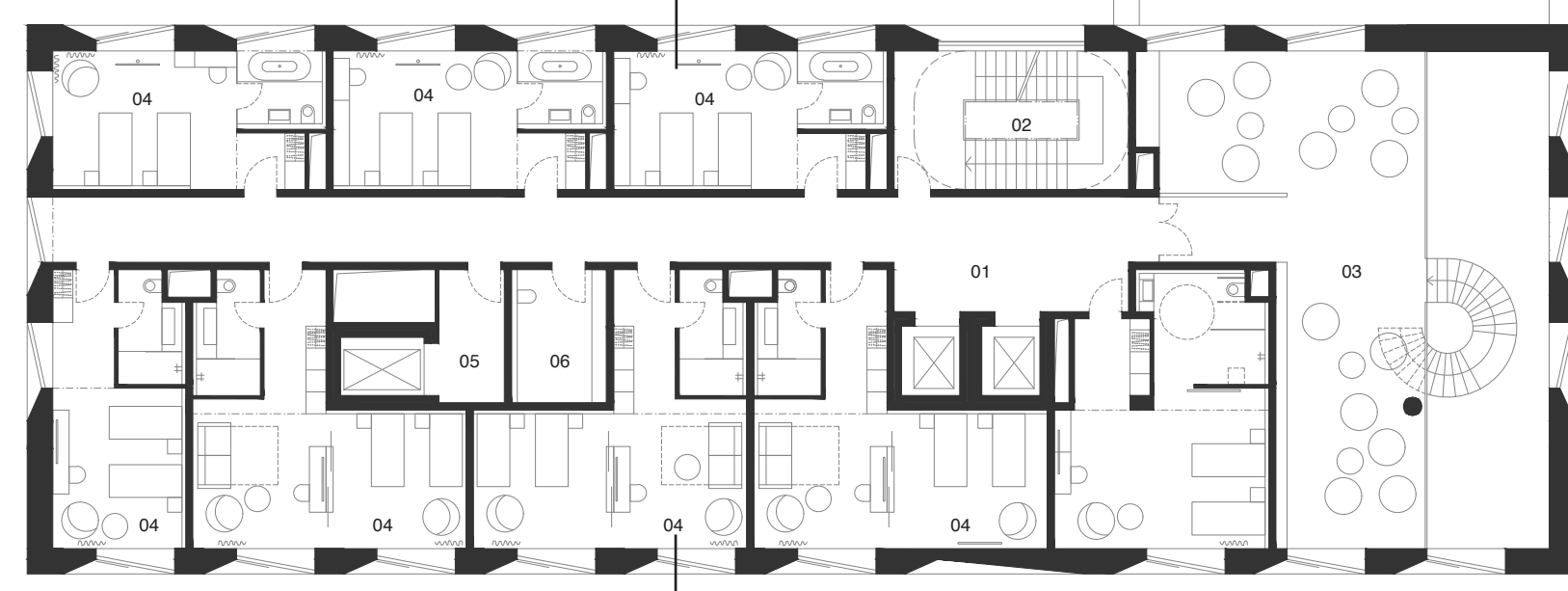


interiér hotelového pokoje

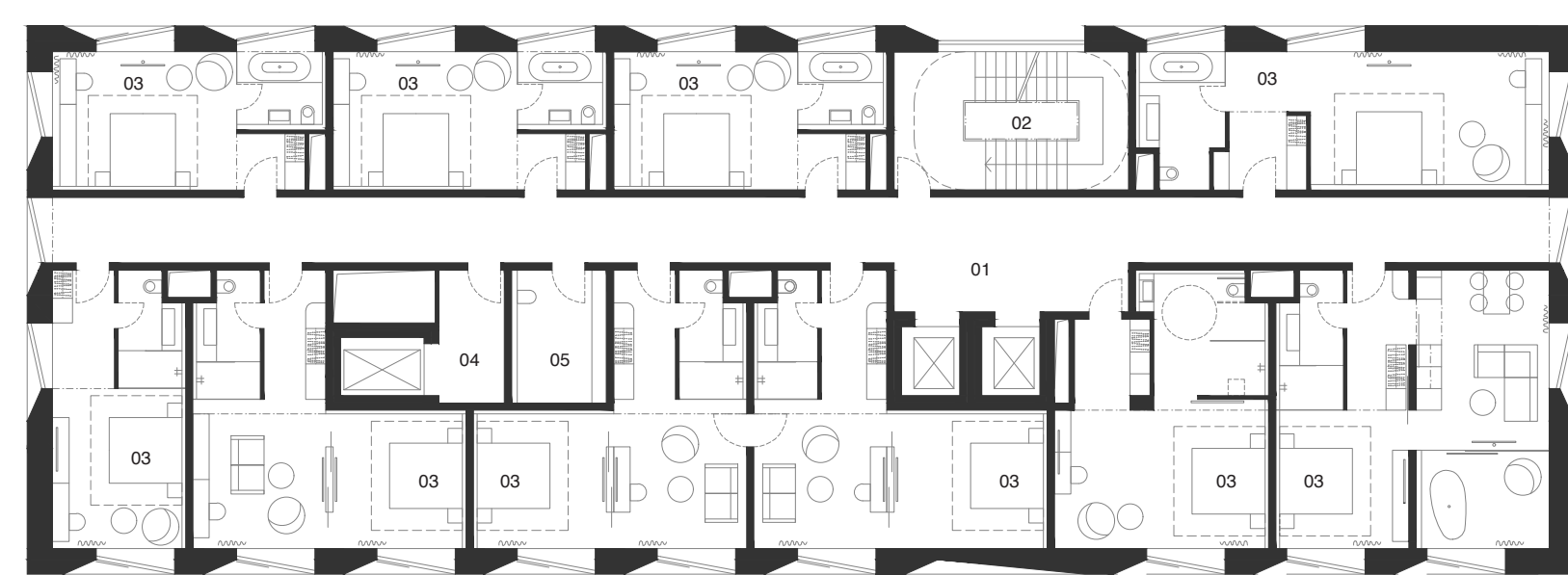
- HOTEL / 1 NP**
- 01 zádveň
 - 02 recepce
 - 03 kuchyňská místnost (zděný kotel, mrazák)
 - 04 chodba
 - 05 evakuační výtah
 - 07 kávuárna
 - 08 dělní místnost zaměstnanců
 - 09 zázemí zaměstnanců
 - 10 CHUC
 - 11 skříň
 - 12 WC ženy
 - 13 WC muži
 - 14 lázeňská místnost
 - 15 WC mláď
 - 16 restaurace
 - 17 kuchyň
 - 18 skříň kuchyňsk. potřeb
 - 19 skříňsk. místnost
 - 20 oděsň
 - 21 skříň napoj.



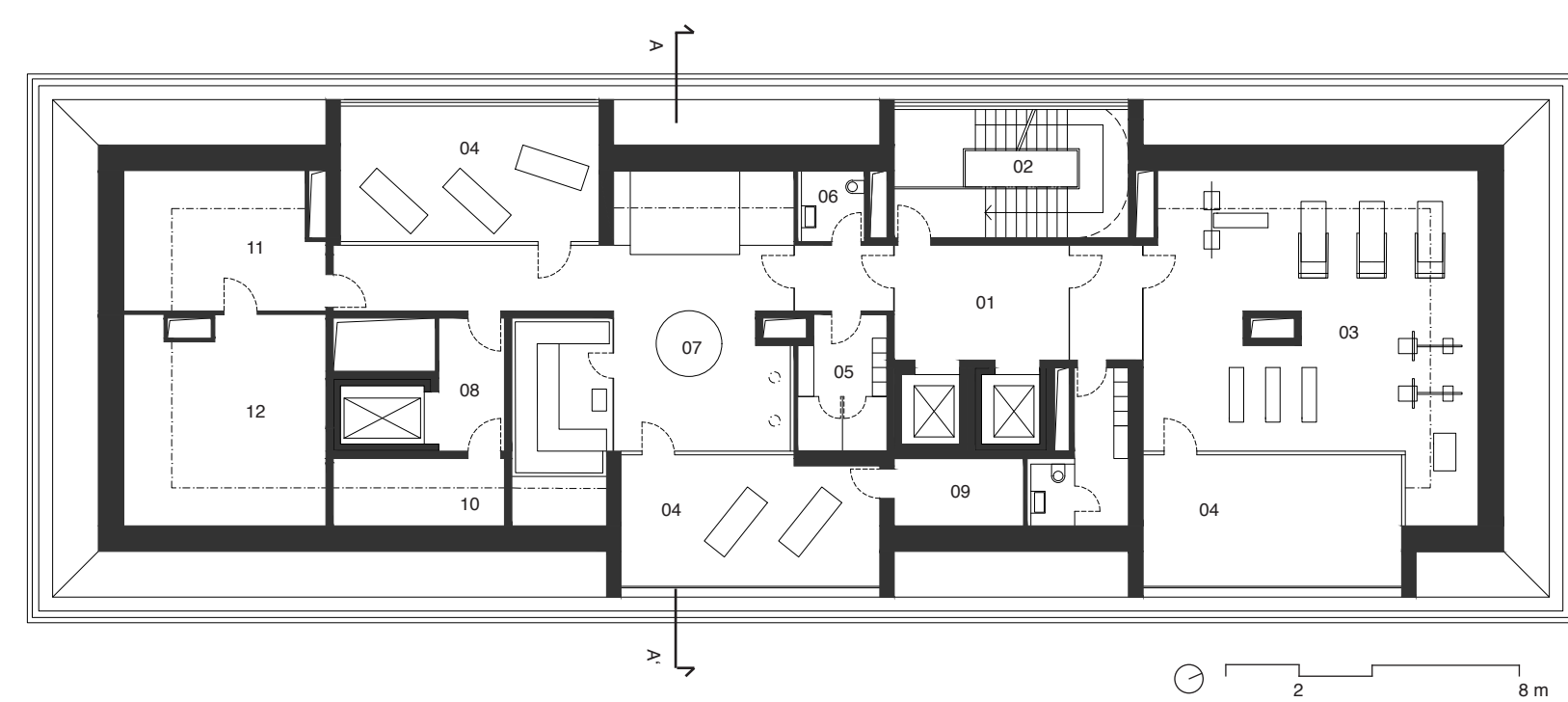
- HOTEL / 2 NP**
- 01 chodba
 - 02 CHUC
 - 03 lounge
 - 04 pokoj
 - 05 evakuační výtah
 - 06 příslušenství patra



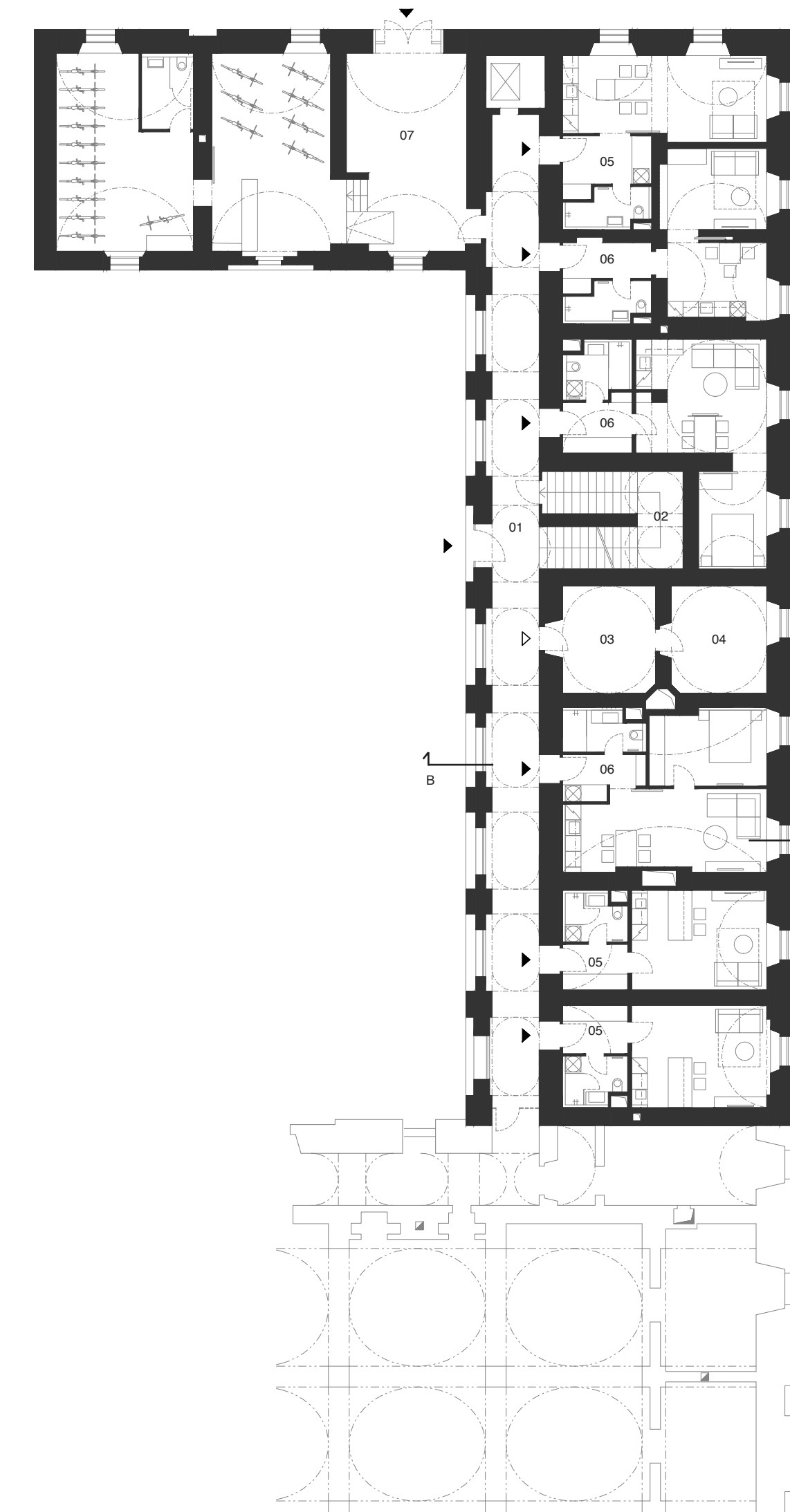
- HOTEL / 3.-4. NP**
- 01 chodba
 - 02 CHUC
 - 03 pokoj
 - 04 evakuační výtah
 - 05 příslušenství patra



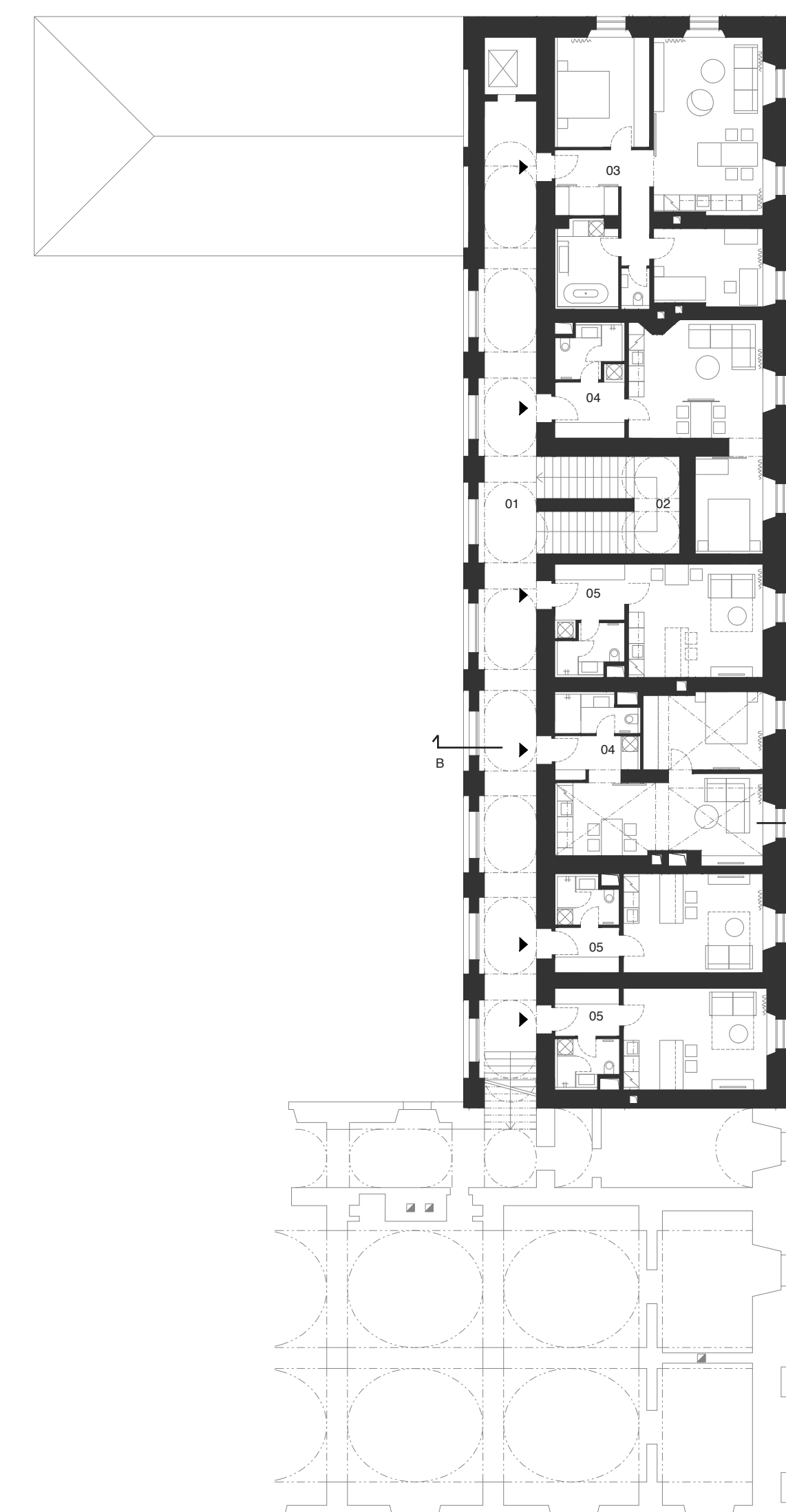
- HOTEL / 5. NP**
- 01 chodba
 - 02 CHUC
 - 03 fitness
 - 04 terasa
 - 05 lázeň
 - 06 WC
 - 07 wellness
 - 08 evakuační výtah
 - 09 skříň
 - 10 příslušenství patra
 - 11 technická místnost (VZT, chlazení)
 - 12 technická místnost (VZT)



- INVALIDOVNA / 1 NP**
- 01 hlavní chodba
 - 02 schodiště
 - 03 kotlárna
 - 04 technická místnost
 - 05 top 1+kk
 - 06 top 2+kk
 - 07 příjizmová / prodejna kol



- INVALIDOVNA / 2.-3. NP**
- 01 hlavní chodba
 - 02 schodiště
 - 03 top 2+kk
 - 04 top 2+kk
 - 05 top 1+kk



interiér obyvací části bytu 2+kk



pohled z Husovy ulice

STAVEBNÍ PROGRAM

Hotel má ubytovací kapacitu 60 lůžek. Obsahuje několik typů pokojů odpovídajících současným trendům a požadavkům. Součástí je restaurace o kapacitě cca 60 míst, technické zázemí, prostory pro zaměstnance, konferenční místnost a malé prostory fitness a wellness.

V severním křídle bývalé nemocnice navrhují ve třech nadzemních podlažích celkem 18 bytových jednotek o velikostech 1+kk (28,6 m²) až 3+kk (78,8 m²). V přízemí se nachází technická místnost a kóliárna.

V jednopodlažní přístavbě k severnímu křídlu bývalé nemocnice navrhují drobnou provozovnu. Vhodná je zde - v návaznosti na hotel - například pětáková/prodejna kol, která podpoří pohyb mezi jednotlivými turistickými atrakcemi v Terezíně.



řez A



pohled východní



pohled severní



pohled západní



pohled jižní



řez B

KONVERZE TEREZÍNA
Diplomová práce

Ateliér Stempel - Beneš
Matěj Mich

Fakulta architektury ČVUT v Praze
Ústav navrhování I
vedoucí práce - prof. Ing. arch. Ján Stempel