

KONVERZE TEREZÍNA

Matěj Mlch
diplomová práce LS 2018/2019
ateliér Stempel-Beneš

OBSAH

PŘEDMLUVA	5
ANALYTICKÁ ČÁST	7
Terezín	8
Historický vývoj Terezína	10
Širší vztahy	12
Schwarzplan	14
Pevnost	16
Doprava	20
Terezín dnes	22
Budoucnost Terezína	26
Předmět DP	27
Fotodokumentace pozemku	28
NÁVRHOVÁ ČÁST	33
ZDROJE	83
DOKUMENTY	83
PODĚKOVÁNÍ	87

Terezín - pevnostní město s jedinečnou historií kterou provázelo hned několik světových událostí. Nejsilněji byl Terezín poznamenán druhou světovou válkou. Zdejšími interačním táborem během nacistické okupace prošlo na 150 000 židů. Po válce se Terezín stal jedním velkým památníkem tragických událostí a vyhledávanou turistickou destinací. Nákladná péče o historické dědictví a přírodní katastrofy však město dostaly do výrazných finančních potíží. Je nezbytné pokusit se nalézt řešení jak městu pomoci k světlejším zítřkům.

ANALYTICKÁ ČÁST



Terezín

50°30'39.88" N, 14°9'2.32" E

okres Litoměřice

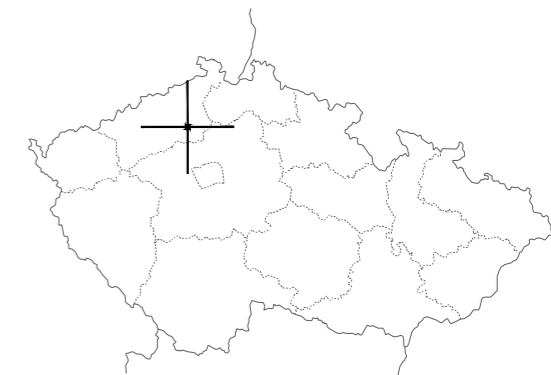
kraj Ústecký

katastrální výměra 13,52 km²/

nadmořská výška 150 m.n.m.

počet obyvatel 2936 (ČSÚ 2018)

založeno 1780



Historický vývoj Terezína

Pevnost Terezín byla založena roku 1780 císařem Josefem II. Vzniká s cílem zásobovat armádu a bránit strategickou polohu v krajině, tedy soutok Labe a Ohře, proti vpádu Pruských vojsk.

Na stavbě rozsáhlého pevnostního systému se v průběhu 10 let podílí tisíce lidí. Jedná se o jedno z nejdůmyslnějších bastionových opevnění své doby. Nákladná výstavba je realizována z cihel, pálených v několika vystavěných cihelnách z místní hlíny. Dále se na stavbu Terezína po řece splavuje dřevo a dováží opuka a pískovec.

Původní tok řeky Ohře je uměle regulován a vzniká nové řečiště. Pomocí stavidel je poté možno zaplavovat okolní nížiny, včetně hradebních příkopů pevnosti. Na původně bažinatém terénu se postupně zakládá město na dubových pilotech a kamenných roštech.

Terezínská pevnost se skládá ze tří základních částí. Hlavní pevnosti – samotného města, Malé

pevnosti -předsunutého obranného prvku a opevněného území mezi zmíněnými objekty, vymezeného řekou Ohře-tzv. Horní retranchement a Dolní retranchement.

Město samotné pak tvoří pravoúhlá uliční síť obehnaná sofistikovaným bastionovým opevněním. Zástavba je striktně regulována a sestává se z rozsáhlých budov kasáren a objektů nezbytných pro zajištění potřeb vojska -pekáren, cihelen, nemocnice, skladů a mlýny na řece Ohři. Ve středu města se nachází rozlehlé obdélníkové náměstí a kostel. Obyvatelstvem je vždy převážně vojenská posádka. Dále pak civilisté zajišťující chod celé pevnosti, řemeslníci a obchodníci. Postupné osídlování města v průběhu století bylo vždy přísně regulováno. Přestože pevnost nebyla nikdy přímo využita k boji a v roce 1888 byl její status pevnosti zrušen, byla i nadále významným posádkovým městem. Z Malé pevnosti se pak od poloviny 19. století stává politické vězení, kde byl vězněn i sarajevský atentátník Gavrilo Princip.

V roce 1941-1942 je z Terezína postupně vystěhováváno veškeré obyvatelstvo. Město je přetvořeno na židovské ghetto, sběrný tábor protektorátních Židů. Cílem je nejprve Židy izolovat a poté odsunout dále na východ do vyhlazovacích táborů. Malá pevnost se stává vězením pražského gestapa.

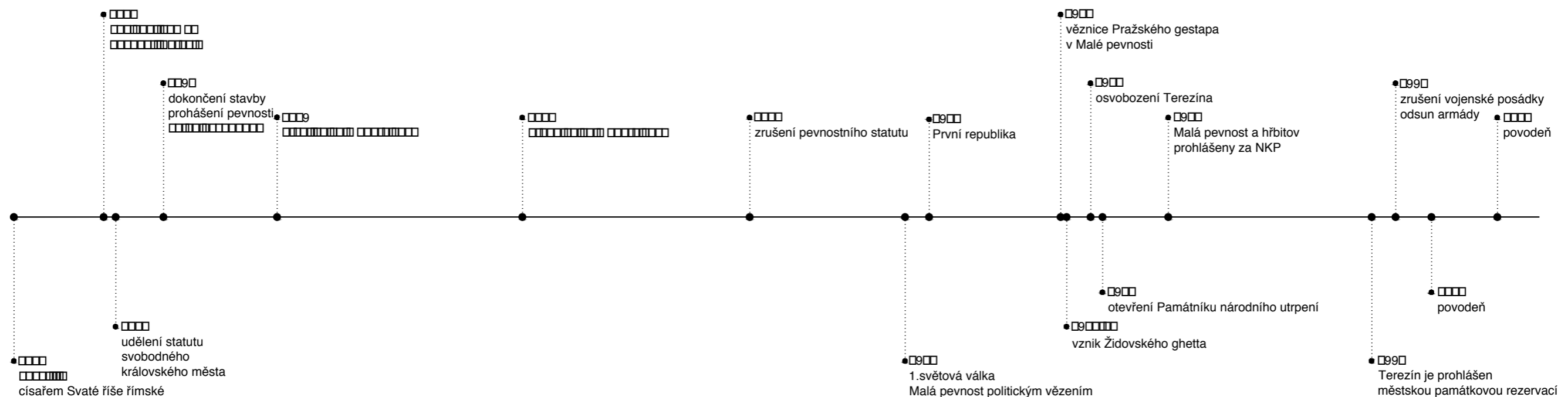
V rozlehlých kasárenských objektech města je tak ubytováno v jeden moment až 50 000 osob. V nelidských podmínkách tu žijí na několikapatrových postelích sužováni hmyzem a nemocemi. Během války prošlo Terezínským ghettem více než 155 000 lidí z nejrůznějších částí Evropy, asi 35 000 jich zde zemřelo. Po osvobození Terezína v roce 1945 zasáhla město také epidemie skvrnitého tyfu.

Po konci války je ve 2. polovině 20 století ve městě umístěna československá armáda, až do r. 1996, kdy bylo vydáno rozhodnutí o zrušení vojenské posádky. V důsledku dochází k velkému vylidnění města a vysoké nezaměstnanosti. V roce 1958 je prohlášena Malá pevnost a hřbitov za národní kulturní památku a od roku 1992 je Terezín prohlášen městskou památkovou rezervací.

Město v roce 2002 sužovaly rozsáhlé záplavy, po kterých započala postupná obnova chátrajících památek, která trvá dodnes. I přes postupné renovace je Terezín stále plný nevyužívaných a opuštěných objektů. Žije zde jen necelých 3000 obyvatel, přestože je kapacita města mnohem větší. Do Terezína však ročně zavítá mnoho domácích i zahraničních návštěvníků, k prohlídce památníku a rozrůstajícího se nabídky nejrůznějších kulturních institucí a akcí.

V posledních letech se objevilo několik pokusů o záchranu Terezína. Dotovaný projekt „Europrojekt Terezín“ na přeměnu města v univerzitní městečko však zkrachoval a dnes se dále vizí Terezína zabývají další spolky jako například sdružení „Terezín-město změny“.

Terezín je také zařazen na kandidátní listinu pro zaplání do Seznamu světového kulturního dědictví.





Širší vztahy

- 1 Terezín - Hlavní pevnost
- 2 Terezín - Malá pevnost
- 3 železnice - stanice Bohušovice nad Ohří na významném koridoru Děčín - Praha je důležitým dopravním napojením pro Terezín.
- 4 Litoměřice - město na soutoku Labe a Ohře o rozloze 18 km² a populaci cca 24 tisíce obyvatel. Je dávným vinařským centrem a má malebné, památkově chráněné historické centrum.
- 5 Lovosice - město s necelými 9 tisíci obyvateli a rozlohou téměř 12 km² má dlouhou průmyslovou tradici v chemickém a potravinářském průmyslu. Je důležitým dopravním uzlem.
- 6 Žernosecké jezero - též Píšťanské, je uměle vytvořené jezero v místě bývalé pískovny. Má rozlohu přes 100 ha a souží k rekreačním účelům.
- 7 dálnice D8 - dopravní tepna mezi Prahou a Drážďany. Otevřením úseku Doksany - Lovosice v roce 1998 se významně snížila tranzitní doprava v Terezíně. Dálnice měří celkem 94 km. Z Terezína je autem dostupná za 5 minut.
- 8 Golfové hřiště Kotlina - areál devítijamkového hřiště.
- 9 Labe - od Lovosic se Labe noří do hlubokého kaňonu zvaného Česká brána a prochází napříč Českým středohořím.
- 10 Ohře - 316 km dlouhá řeka (z toho 246 km v ČR) je levostranným přítokem Labe. Koryto bylo při výstavbě pevnosti přeloženo a protáhá mezi Hlavní a Malou pevností.
- 11 soutok Labe a Ohře - zde končí úrodná Polabská nížina.

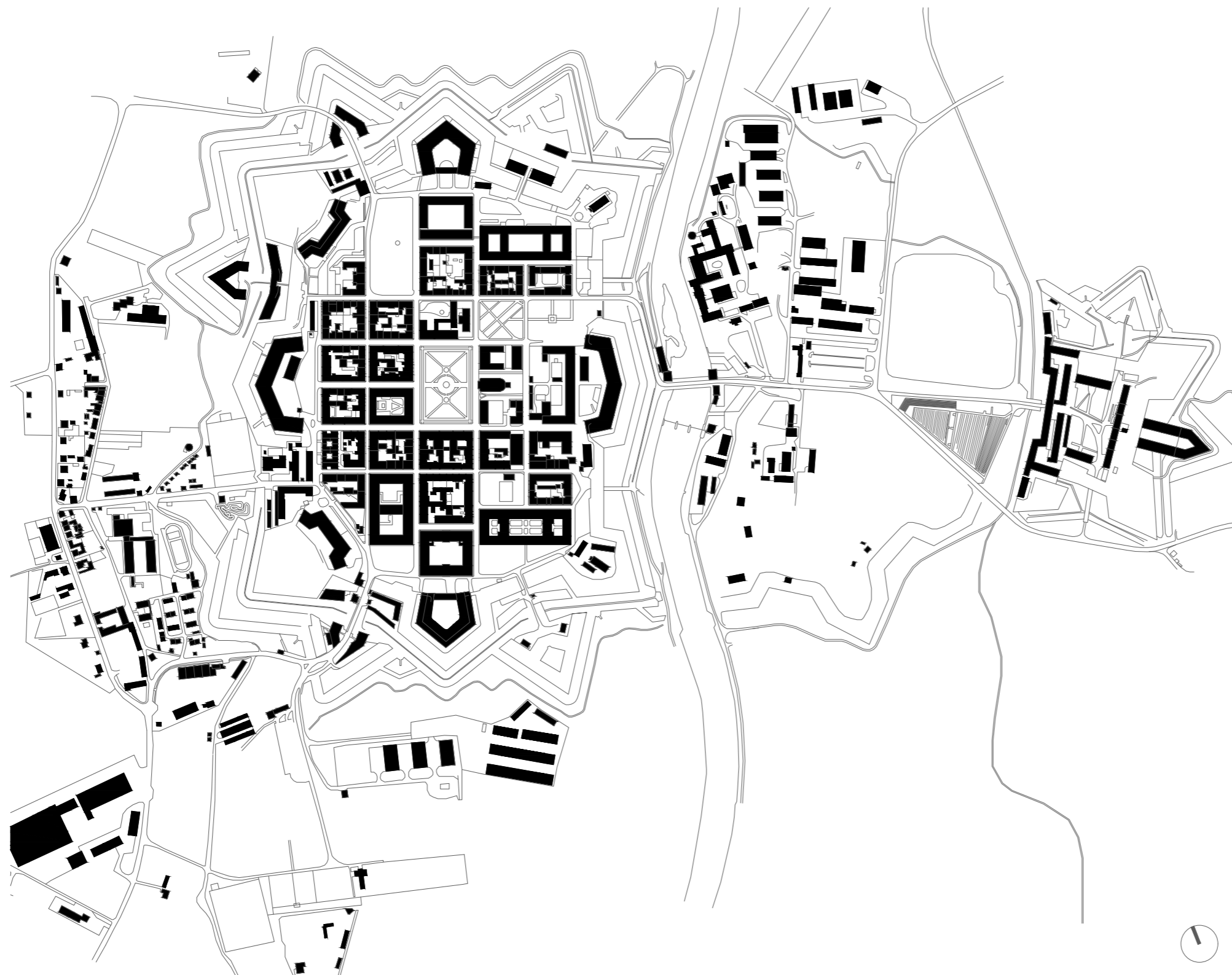
Schwarzplan

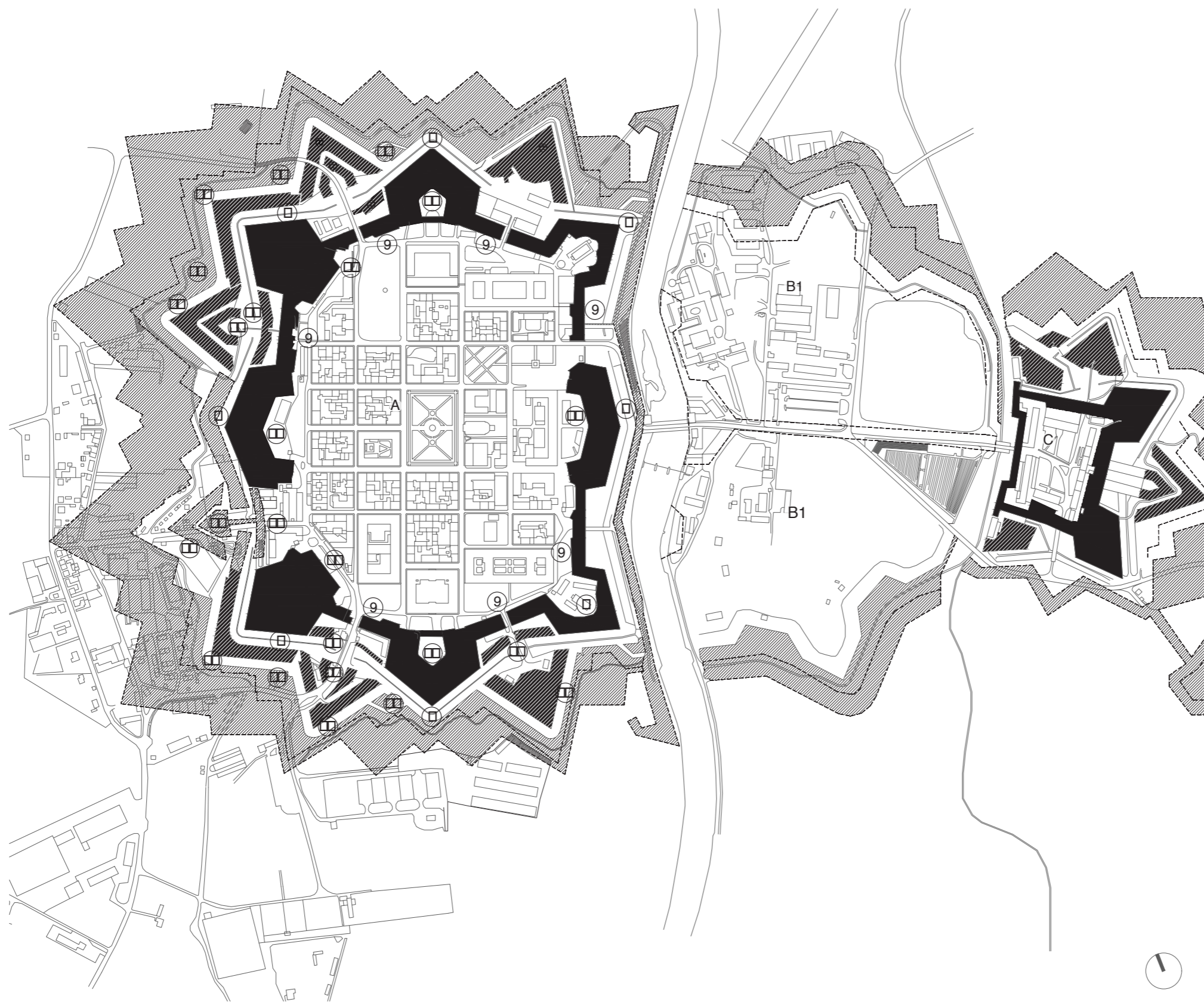
S výstavbou pevnosti bylo naplánováno i urbanistické řešení vnitřní části. Budovy v Terezíně vznikaly na šachovnicovém půdoryse. Mezi prvními vybudovanými, byly objekty nezbytné pro chod pevnosti - kasárna, sklady, velitelské budovy, pivovar - a na začátku 19. století také posádkový kostel. V průběhu století se město dále rozvíjelo - podle otisků stabilního katastru z roku 1845 byla zastavěna zhruba polovina parcel.

Po zrušení pevnostního statutu v roce 1888, se Terezín stal posádkovým městem. Do roku 1918 byl obýván z větší části německým obyvatelstvem. Během druhé světové války bylo civilní obyvatelstvo postupně vystěhováno a bytové domy využity pro účely židovského ghetta.

Na vnějším valu na západě od pevnosti se nachází tzv. osada Kréta - čtvrť složená převážně z rodinných domů. Nachází se zde mimo jiné i základní a mateřská škola a několik výrobních areálů.

V prostoru obou retranchementů lze nalézt množství výrobních hal a skladů - mnohé dnes již v desolátním stavu. na dolním retranchementu se také nachází zahradnická osada.





Opevnění

Terezín představoval vrchol bastionových opevnění. Díky budování na zelené louce bylo možné uplatnit téměř dokonalý, souměrný, tvar podle nejmodernějších zásad francouzské školy v Mezières. Ve svém měřítku se jedná o unikátní systém opevnění, který těží z téměř dvoustletého vývoje tohoto typu opevnění.

Pevnost je rozdělena koryty Nové a Staré Ohře na tři části: Hlavní pevnost (A), Malá pevnost (C) a opevněný prostor mezi nimi tzv. horní a dolní retranchement. (B2, B1)

Směr postupu nepřátelských vojsk se předpokládal ze severozápadu a proto je Hlavní pevnost z této strany odpovídajícím způsobem opevněna. Malá pevnost bránila východní, méně exponovanou stranu a horní a dolní retranchement byl opevněn nejméně, vzhledem ke své strategické poloze mezi řekami.

Ostré geometrické tvary pevnosti jsou čistě praktické a při obléhání umožnily bránit prostor těsně před hradbami. Nevznikalo zde žádné hluché místo, které by z pětibokých bastionů nebylo dosažitelné. Vzhledem k jejím rozměrům, má Hlavní pevnost Terezín celkem 8 bastionů, protože v tomto počtu mají ideální vzdálenosti jeden od druhého a umožňují dokonalou vzájemnou ochranu. Lehce protažený tvar pevnosti zapříčinil i mírné protažení

-  vnitřní obranné pásmo
-  střední obranné pásmo
-  vnější obranné pásmo

bastionů 4 a 8 tak, aby je linie střelby z okolních bastionů kopírovala.

Hlavní pevnost byla důmyslně opevněna a je zde možné rozlišit tři kaskádovitě uspořádaná obranná pásma. Vnitřní pásmo představuje souvislý val tvořený bastiony (1-8), kurtinami (9), kavalíry (10) a retranchementy (11).

Ve středním pásmu brání zranitelné kurtiny tzv. raveliny (12). Střední pásmo není přímo spojené s vnitřním, ale stojí uvnitř příkopu. Raveliny byly dále posíleny o prvek tzv. reduit (13) (malou pevnost kopírující tvar ravelinu). Plné bastiony v rozích jsou chráněné kontrgardy (14). Důležitými prvky středního pásma jsou také kleště (15).

Ve vnějším obranném pásmu za vodním příkopem se nachází tzv. krytá cesta (16), kudy bylo možné

se pohybovat a napadat obléhatele. Za zmínku stojí tzv. lunety (17) pro shromažďování vojska.

Pevnost byla pojištěna ještě zavodňovacím systémem, který byl v případě potřeby schopen zatopit nejen systém příkopů, ale také rozsáhlé území na severu a na jihu pevnosti.

Na schématu jsou čárkované zaznačené části pevnosti, které se dochovaly pouze v malém rozsahu, nebo vůbec.

Také díky faktu, že pevnost nebyla nikdy dobývána, se do dnešní doby dochovala v unikátním rozsahu. Nespočet dalších prvků pevnosti, ať už obranných nebo obslužných, zde není zmíněn. Je třeba si ním uvědomit celkovou komplexnost a rozsáhlost opevnění a s tím související náklady na údržbu.



Pohyb, Doprava

Terezín patří do významného souměstí Litoměřice – Lovosice - Terezín. Mírně dominantním městem v této konurbaci jsou Litoměřice. Z Terezína sem denně míří 40% pracujících a 48% žáků a studentů dojíždí do Litoměřic do školy. Do Lovosic míří z Terezína asi 6% pracujících a 22% školáků. Mezi Litoměřicemi a Lovosicemi funguje reciproční vazba - pohyb obyvatel je zde vyrovnanější. Za prací a za školou míří z Lovosic zhruba 20% obyvatel a opačným směrem 35%. Objem proudů do Terezína z obou měst je málo významný. Celá soustava je dále silně vázána na centrum ústeckého kraje – Ústí nad Labem.

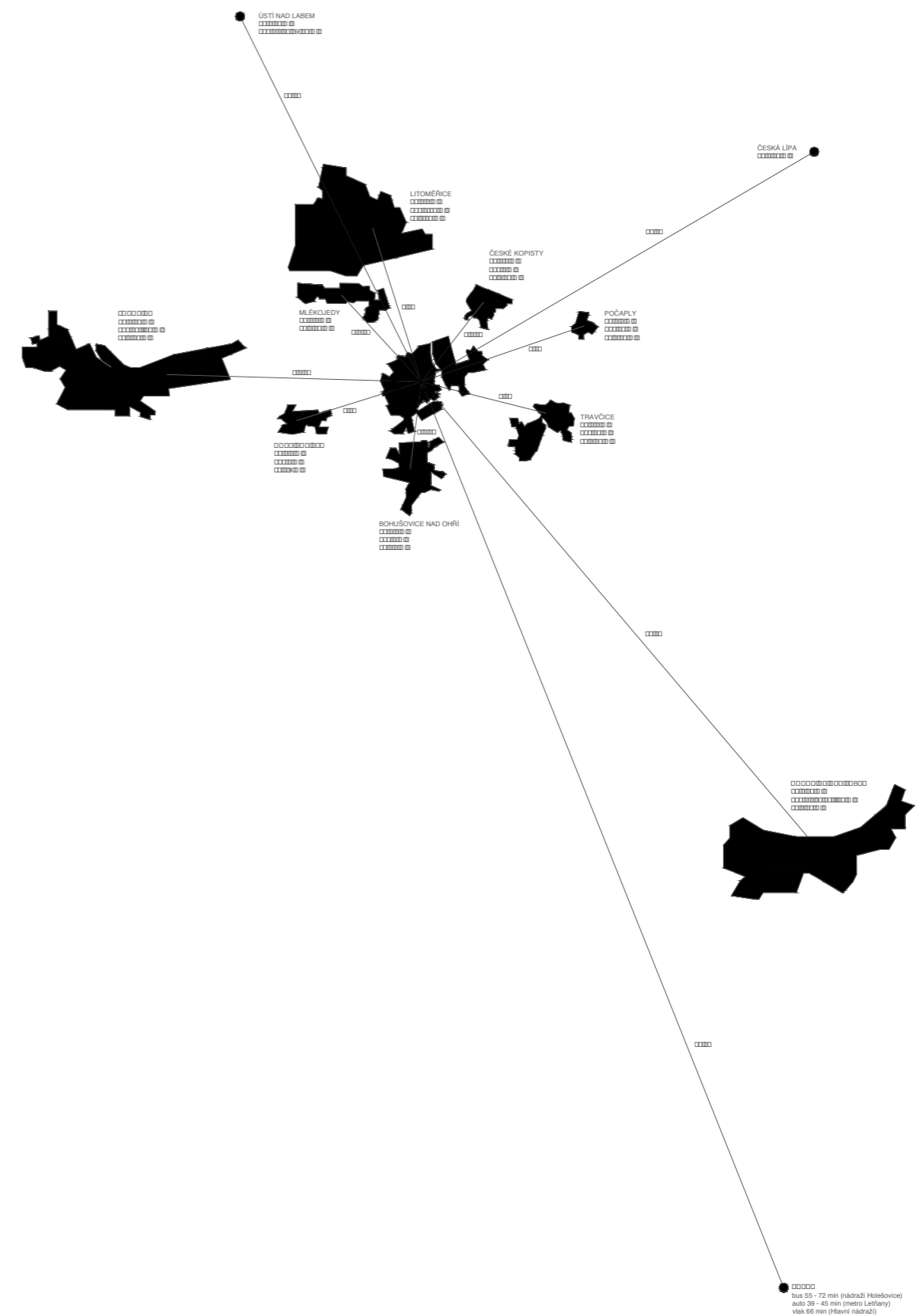
V rámci souměstí plní Litoměřice obslužnou, kulturní a správní funkci. Lovosice oblast táhnou ekonomicky – jsou významné z průmyslového hlediska a mají významnou dopravní funkci. Terezín je velmi atraktivní turistickou destinací, schopnou přitahovat do oblasti i zahraniční turisty. Výhodná je pro souměstí i poloha na trase mezi Prahou a ústecko-teplickou aglomerací. Z Terezína dojíždí do Prahy 11% pracujících a 9% studentů. Vazby s některými

dalšími většími městy, například Roudnicí nad Labem nejsou příliš významné.

Město Terezín nemá přímé napojení na železniční síť. Nejbližší železniční spojení je z nedalekých Bohušovic nad Ohří. Nejrychlejší spoj do Prahy na Hlavní nádraží trvá hodinu a šest minut.

Spojení s okolními městy a obcemi zajišťuje převážně autobusová doprava. Nejfrekventovanější je spojení s Litoměřicemi. Ve špičce tam autobusy odjíždí zhruba každých 10 minut. Cesta trvá asi osm minut. Do vzdálenějších Lovosic cesta zabere zhruba 20-30 minut. Přímý spoj jezdí do Terezína také z nádraží Praha Holešovice. Cesta zabere hodinu. Využívat lze také spojení do nedalekých Litoměřic.

Velkou výhodou pro město je blízkost dálnice D8, která umožňuje relativně pohodlně a rychlé spojení autem s Prahou nebo Ústím nad Labem. Cesta do Prahy trvá necelých 45 minut, do Ústí nad Labem asi 30 minut. Je zde tedy určitý potenciál denního dojíždění za prací do hlavního města.



Terezín dnes

V současné době se město potýká především s nedostatkem financí na rozvoj a s nedostatkem obyvatel. Prostředky na nákladnou údržbu pevnosti nedávají prostor pro investice do infrastruktury samotného města.

Velikým potenciálem Terezína je jeho nesporná kulturně-historická hodnota a těší se poměrně velkému zájmu turistů. Hlavním zdrojem návštěvnosti Terezína je instituce Památníku Terezín, který je příspěvkovou organizací Ministerstva kultury ČR a jehož posláním je uchovávat památku obětí rasové a politické perzekuce v letech nacistické okupace a rozvíjení muzejní, výzkumnou a vzdělávací činnost. Podle dat uveřejněných ve výroční zprávě, navštívilo Památník Terezín v roce 2017 necelých 300 tisíc lidí. Zhruba ¾ návštěvníků sem putují ze zahraničí - nejčastěji z Německa či USA. Jedná se převážně o jednodenní a organizované zájezdy. Díky dobré dopravní dostupnosti z Prahy sem míří zahraniční turisté z Prahy, kteří ale z pravidla navštěvují jen místa spjatá s 2. světovou válkou. Terezín turistům neposkytuje adekvátní ubytovací kapacity ani turistické zázemí a tak po shlédnutí památek turisté město opouští. Ve městě není žádná slušná moderní restaurace, bistro a minimum příležitostí k rekreaci. Tím však netrpí pouze turismus, ale také místní obyvatelé.

Terezín pořádá mnoho vzpomínkových akcí které navštěvuje další typ lidí. Z náboženských nebo osobních důvodů sem přijíždí přeživší anebo jejich potomci. Ani ti se však, vzhledem k jejich vztahu k místu, déle nezdrží.

Je důležité vnímat pod jakou správou jednotlivé atraktivity Terezína spadají. Místa spjatá s naci-

tickou okupací jsou ve správě Památníku a tudíž z jejich návštěvnosti profituje stát. Pro rozpočet města Terezín jsou naopak důležité vojenské objekty a památky z josefínské doby. Třetí, avšak málo významné jsou soukromé památky jako je Muzeum Nostalgie, či Automuzeum.

SWOT analýza

S

unikátní kulturně-historický celek
jedna z nejnavštěvovanějších destinací v Ústeckém kraji
jedna z nejlépe zachovaných barokních pevností na světě
množství výstav, expozic, pietních míst

W

množství opuštěných objektů
omezené možnosti volnočasových aktivit
nízké povědomí o současném Terezíně
malá občanská vybavenost
absence pracovních příležitostí
omezená nabídka turistického vyžití
nedostatečné turistické zázemí
dopravní infrastruktura
náměstí

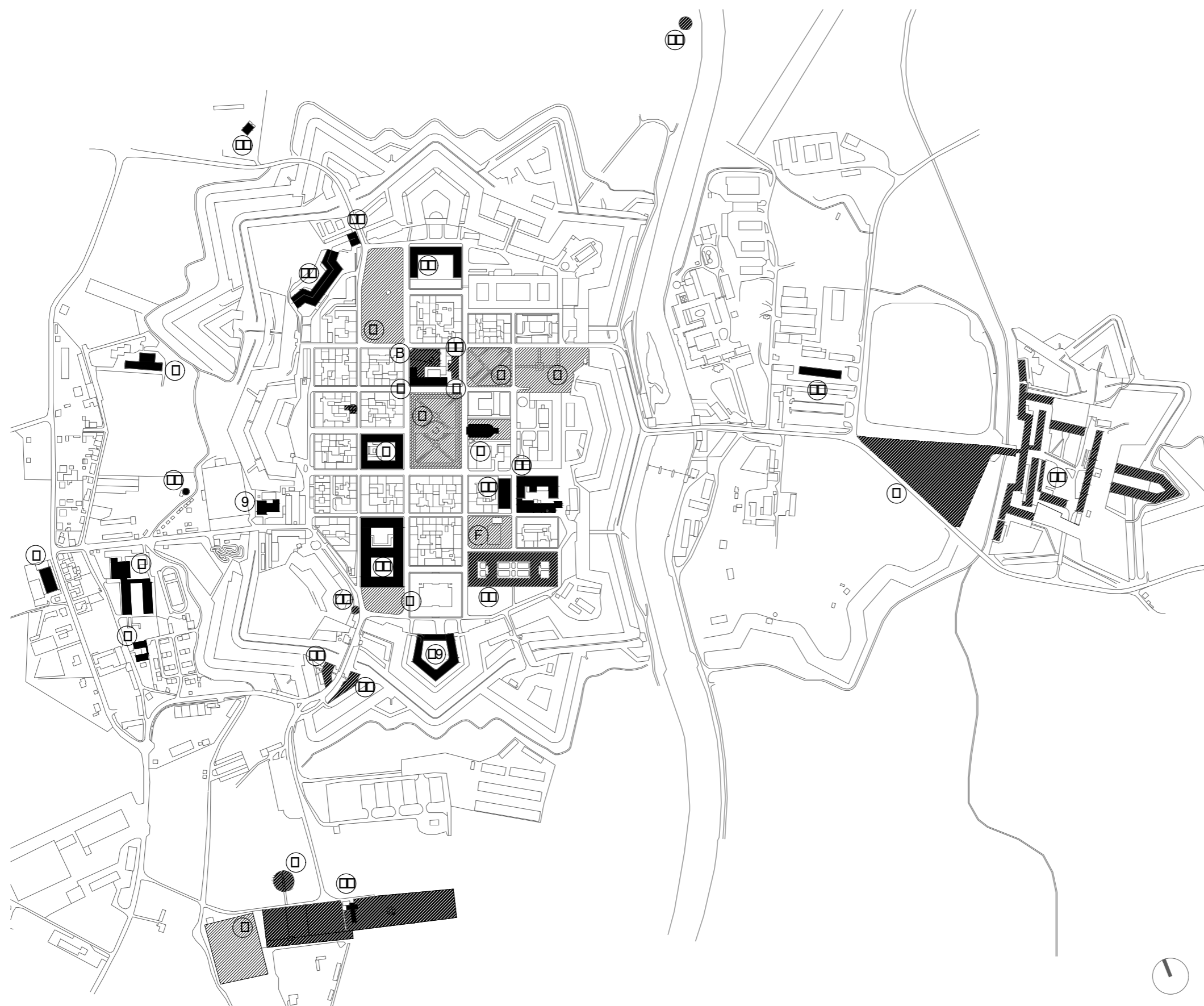
O

srozumitelná urbanistická struktura
prostor pro velké investice
mezinárodně atraktivní lokalita
součást fungujícího souměstí
jedinečná atmosféra místa

T



nízká hustota osídlení
systém přerozdělování financí na správu města
nedostatečná finanční podpora
havarijní stav některých budov
horší koordinace samospráv souměstí L-L-T
stigma druhoválečných událostí

Občanská vybavenost



- 1 městský úřad
- 2 pošta + policie ČR
- 3 kostel Vzkříšení Páně
- 4 domov se zvláštním režimem
- 5 domov seniorů
- 6 ZŠ
- 7 MŠ
- 8 sportcentrum Marcus
- 9 sokolovna
- 10 areál pivovaru
- 11 jízárna
- 12 Vysoká škola aplikované psychologie
- 13 Muzeum ghetta
- 14 Muzeum Terezín - Retranchement 5
- 15 Strážnice u Litoměřické brány
- 16 torzo železniční vlečky
- 17 Židovská modlitebna
- 18 bývalá Magdeburská kasárna
- 19 Muzeum La Grace + Muzeum Nostalgie
- 20 Kolumbárium
- 21 Ústřední márnice ghetta
- 22 Automuzeum
- 23 Malá pevnost
- 24 Krematorium
- 25 Pietní místo u Ohře
- 26 vodárenská věž
- 27 Golf Kotlina Terezín

- A náměstí ČSA
- B Park terezínských dětí
- C Smetanovy sady
- D Jiráskovy sady
- E Park u ulice Pražská
- F Hřiště
- G Hálkovy sady
- H Památník sovětských vojáků
- I městský hřbitov
- J židovský hřbitov
- K Národní hřbitov

-  ve správě Památníku Terezín
-  parky

Budoucnost Terezína

Není pochyb o tom, že Terezín představuje světovou památku. Je mementem událostí, které budou významné pro mnoho dalších generací. Trochu smutné je vidět stav, ve kterém se město dnes nachází. Emotivně silná atmosféra celého místa je v nepříjemném kontrastu s neutěšeným stavem jeho památek a jejich zázemím.

Město se snaží proti současnému stavu aktivně bojovat, jeho situace však není lehká. Pro Terezín představuje obrovskou finanční zátěž majetek, který mu v 90. letech po odchodu armády zůstal. Na chátrající objekty kasáren, pevnostního systému i dalších staveb, připadá téměř veškerý rozpočet města. Na další rozvoj a údržbu veřejného prostoru městu prostředky nestačí.

Na celkovou revitalizaci města jsou pravděpodobně potřeba miliardy korun a není v silách samotného města takovou proměnu zafinancovat. Východiskem by v této situaci mohlo být partnerství veřejného a soukromého sektoru.

Při obnově Terezína nemá smysl se soustředit na jednotlivé objekty bez většího přesahu. To by bylo nezodpovědné a z dlouhodobého hlediska by takovýto přístup nic neřešil. Každá investice do města by měla být součástí širší koncepce tak, aby bylo možné jednotlivé proměny v Terezíně vzájemně na sebe navázat. Je důležité aby se jednotlivé funkce ve městě rozvíjeli současně.

V první řadě by mělo město dále usilovat o posilování turismu a snažit se mu vyjít vstříc. Nabídnout možnost ubytování, restauraci, zlepšit informační službu ve městě, nabídnout adekvátní prostor pro odpočinek. Tyto body jsou vesměs zmíněny jako negativní např. na webovém portálu tripadvisor.

Současný tahák celé oblasti - Památník Terezín (financovaný státem) je sice dobře fungující institucí, nicméně chybí mu celkové zázemí v podobě možnosti ubytování ve městě, restaurace, informačního centra pro expozice Památníku a současně památek města.

Předmět DP

Rád bych ve své diplomové práci prověřil možnost oživení města návrhem jednoduchého, atraktivního ubytovacího zařízení s nezávislou restaurační částí, které by posílilo současné nedostačující zázemí pro narůstající turistický ruch v Terezíně.

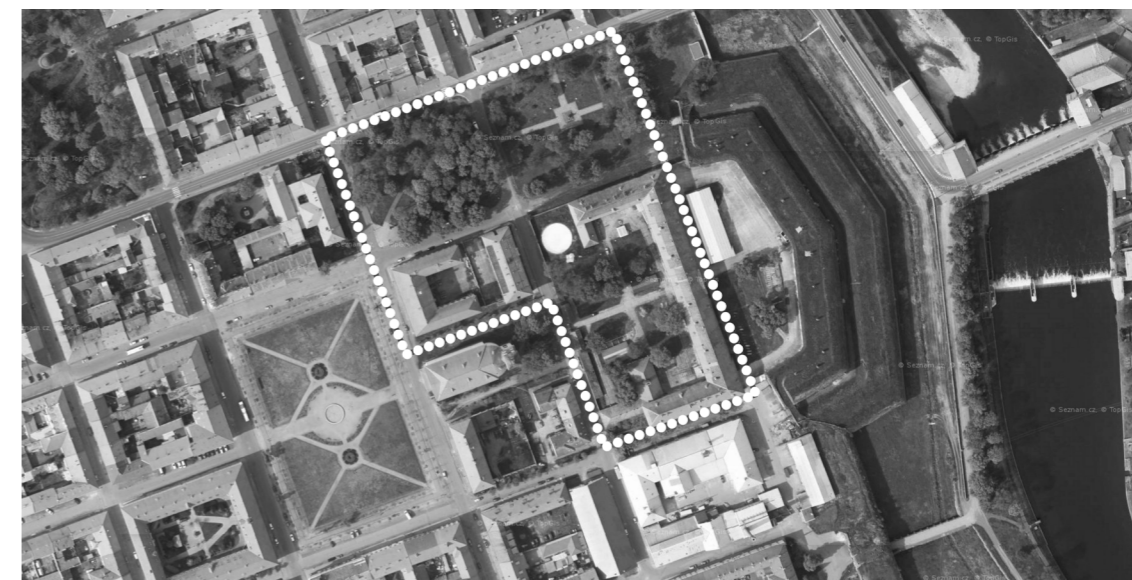
Jako potenciálně vhodné místo vnímám nároží ulic Husova a Fučíkova, kde se momentálně nachází dlouhodobě chátrající objekt bývalé vojenské ubytovny. Tu získalo město Terezín od MO ČR v roce 2005 a již několik let se snaží objekt pronajmout nebo prodat. Zastavěná plocha včetně nádvoří činí 852 m² (mestoterezin.cz)

Chtěl bych navrhnout nový objekt, který by více respektoval okolní historickou zástavbu, naplňoval požadavky soudobého ubytovacího zařízení a také

lépe navázal na přilehlá veřejná prostranství. Zejména na Jiráskovy sady a Park pionýrů.

S tím souvisí i prouzkoumání možného využití sousedního areálu bývalých Vrchlabských kasáren, které dříve sloužily jako vojenská nemocnice. Kasárna jsou dalším z mnoha objektů, které po odchodu armády v 90. letech připadly městu a dnes marně čekají na svůj další osud. Trojkřídlá budova francouzského typu z let 1782-83 by mohla být z části využita například pro nové bydlení.

Diplomní projekt si klade za cíl prověření těchto možností zpracováním architektonické studie.



Fotodokumentace pozemku



chátrající objekt bývalé vojenské ubytovny z ulice Fučíkova



pohled do uzavřeného areálu bývalé vojenské nemocnice / Vrchlabských kasáren



pohled na Pomník osvobození směrem od Jiráskových sadů



pohled na budovy z Husovy ulice směrem od náměstí



současný stav severního křídla bývalé nemocnice



prostor náměstí ČSA



prostor náměstí ČSA



aleje mezi náměstím a areálem nemocnice

NÁVRHOVÁ ČÁST

Na místě bývalé vojenské ubytovny, na nároží ulic Husova a Fučíkova v Terezíně, stavím nový objekt hotelu pro ubytování návštěvníků města.

Reaguji tak na narůstající turismus a současně neadekvátní ubytovací služby. Jejich zlepšení by mělo do Terezína pomoci přilákat i dlouhodobější návštěvníky, ze kterých bude město profitovat a dále se rozvíjet.

Budova hotelu respektuje okolní objekty a nemá ambice příliš vyčnívat z klasicistní zástavby. Hmotově se přibližuje sousedním budovám a je orientována do ulice Fučíkova, i do ulice Husova. Do této ulice je v parteru navržena restaurace, která je v kontaktu s hlavním směrem pohybu mezi náměstím a Malou pevností.

Do ulice Fučíkova je hotel orientován na objekt bývalé vojenské nemocnice. Ve svém návrhu představuji severní křídlo tohoto komplexu na bytové jednotky. Zásahy do architektury tohoto objektu minimalizuji a ponechávám jej v původním stavu, pouze se změnami dispozic vnitřních příček.

Oba objekty se v rámci Terezína nachází na velmi prominentním místě. To ještě podporuji zbouráním vysoké zdi která nyní nemocnici ohraničuje a tím zpřístupňuji vnitřní dvůr areálu nemocnice. Obě budovy se dostávají nejen do vzájemného kontaktu, ale vzniká zde i příjemný pobytový prostor s vazbami na náměstí a přiléhající parky.



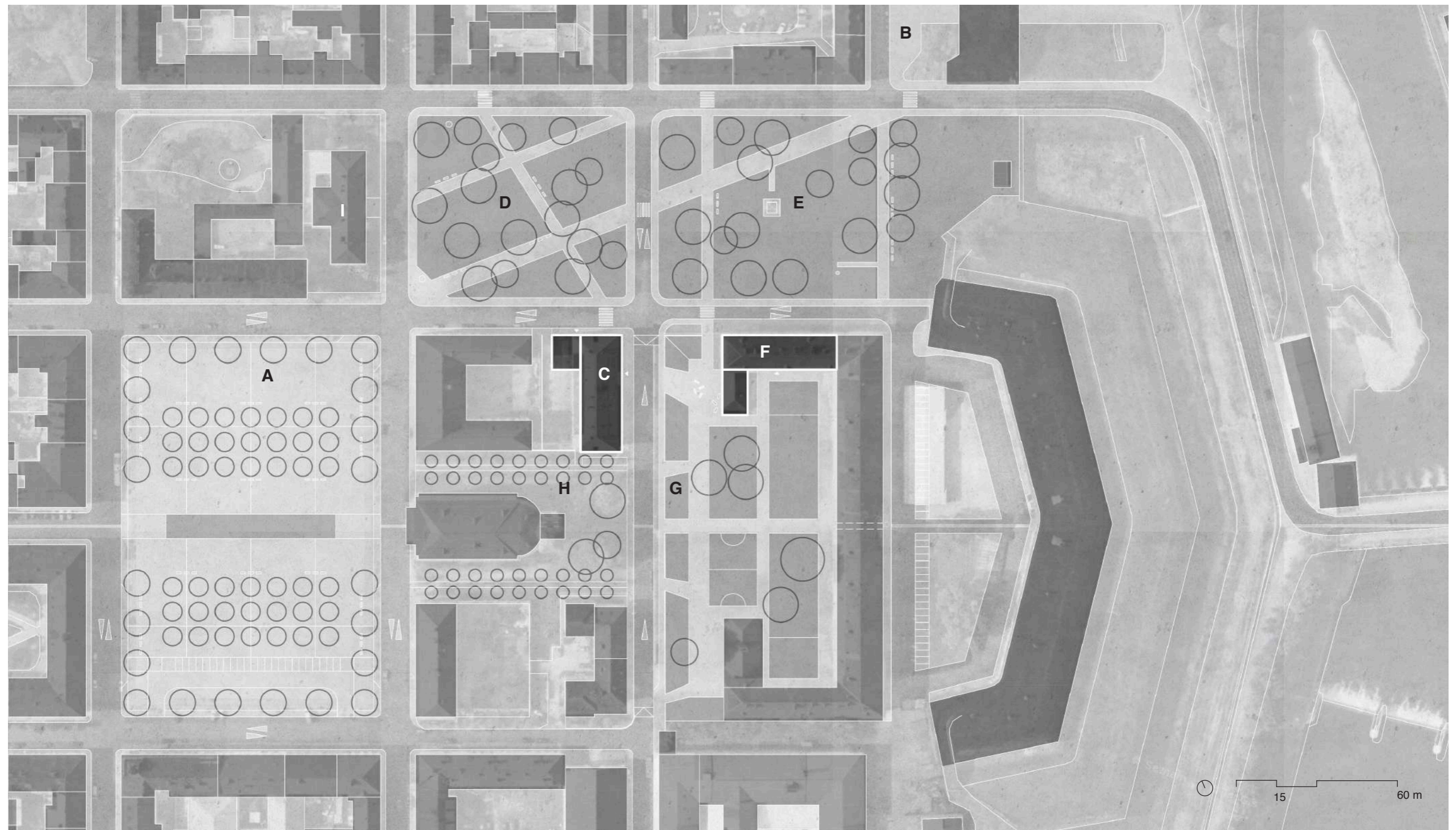
Situace 1:1500

Návrh se koncepčně zabývá i řešením veřejných prostranství bezprostředně přiléhajících k objektům. Centrální náměstí (A) revitalizují, doplňují ho o další prvky zeleně a posilují centrální osu náměstí

výrazným vodním prvkem. Součástí by mělo být i parkování, které podpoří budoucí rozvoj obchodů a služeb. Přilehlé Jiráskovy sady (D) jsou pobytovým parkem a rozptylovou plochou pro jednu z

nejnavštěvovanějších památek - Muzeum ghetta (I). Přes sady nově navrhuji diagonální osu směřující ven z Hlavní pevnosti bývalou vodní bránou (B). Tento vstup je důležitý pro pohyb mezi Hlavní

a Malou pevností. V sousedním parku (E) navrhuji nové cesty a přístupy k památníkům a navazují jimi na řešené objekty.



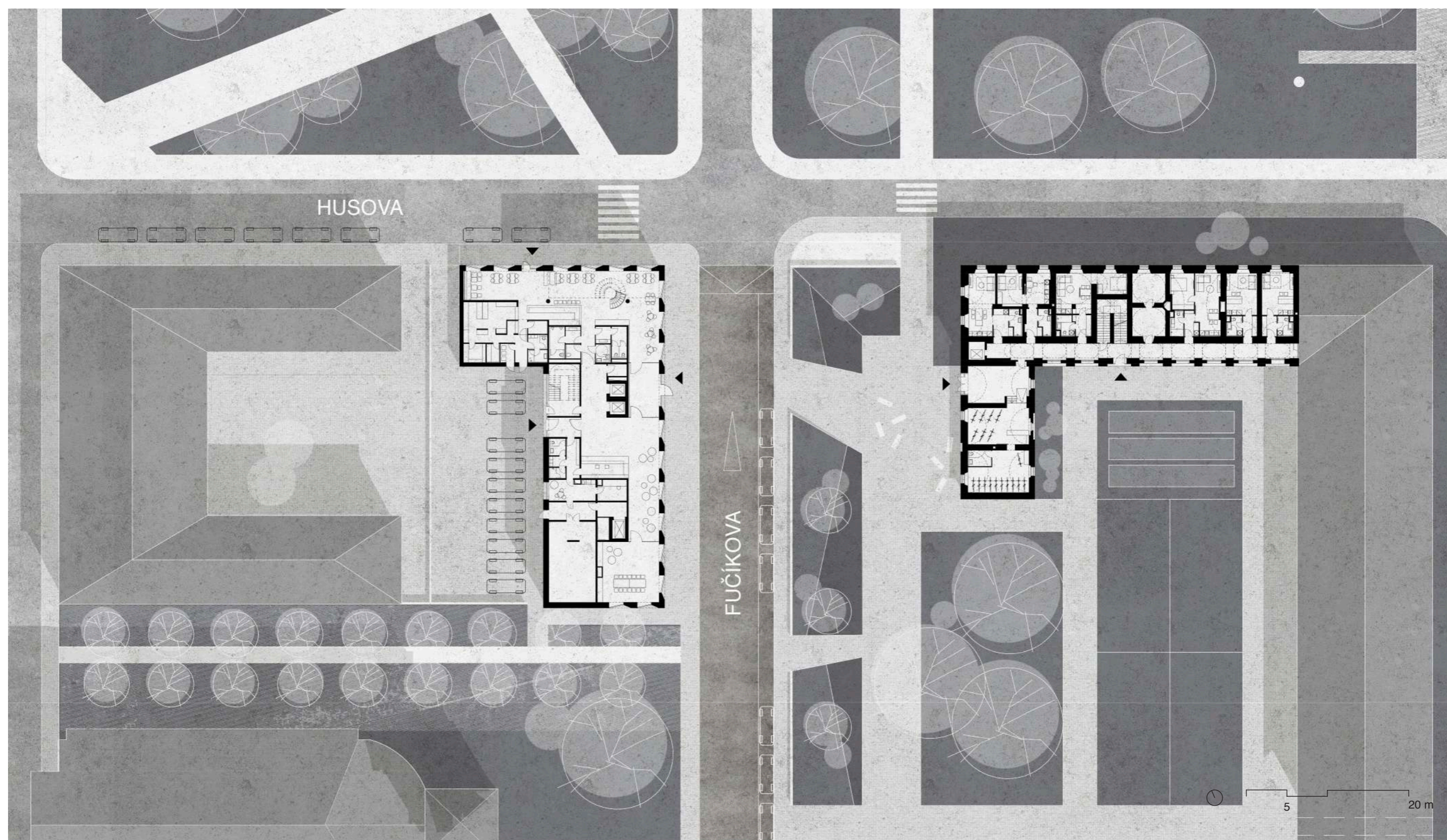
Situace 1:500

Objekt hotelu má hlavní vstup z Fučíkovy ulice. Vstup do restaurace je z ulice Husova a zadní vstup ze dvora, kde je možnost parkování pro hosty. Z tohoto prostoru funguje také zásobování

a servis hotelu. Fučíkovu ulici nově navrhují jako pěší zónu pro lepší pohyb mezi náměstím a otevřeným areálem bývalé nemocnice. Areál je oddělený pásem nízkých zatravněných valů s vegetací

a několika průchody. Vstup do severního křídla bývalé nemocnice, kde navrhují bytové jednotky je z vnitrobloku areálu. V jednopodlažní přístavbě navrhují drobnou občanskou vybavenost - půjčovnu

kol. Směrem od náměstí plynuje přechází veřejné prostory přes alej kolem kostela, a dále přes ulici Fučíkova skrze valy až do polosoukromých prostorů před hlavním křídlem areálu.



Stavební program

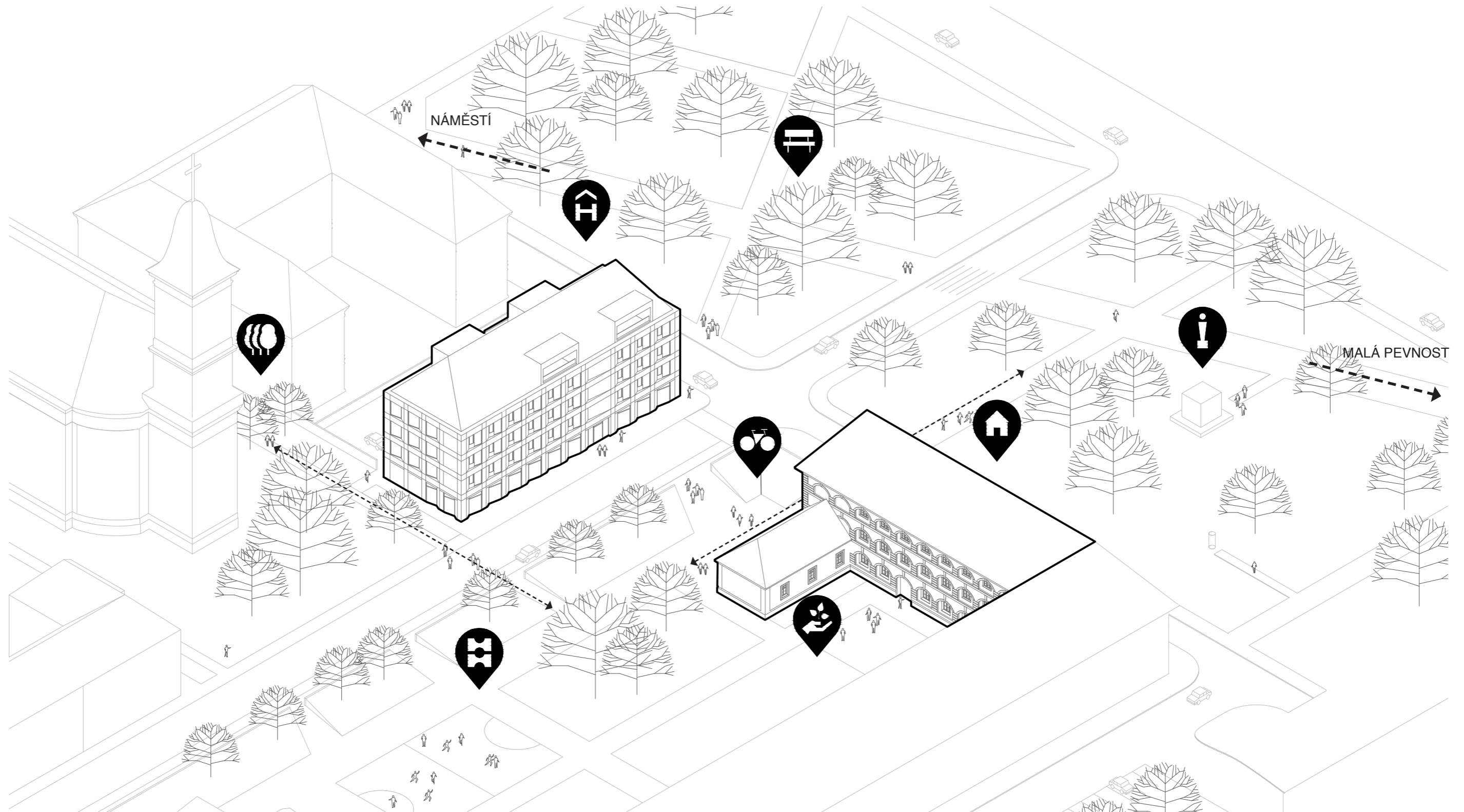
Hotel má ubytovací kapacitu 60 lůžek. Obsahuje několik typů pokojů odpovídajících současným trendům a požadavkům. Součástí je restaurace o kapacitě cca 60 míst, technické zázemí, prostory

pro zaměstnance, konferenční místnost a malé prostory fitness a wellness. V severním křídle bývalé nemocnice navrhuji ve třech nadzemních podlažích celkem 18 bytových jednotek o velikostech

1+kk (28,6 m²) až 3+kk (78,8 m²). V přízemí se nachází technická místnost a kolárna.

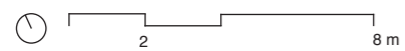
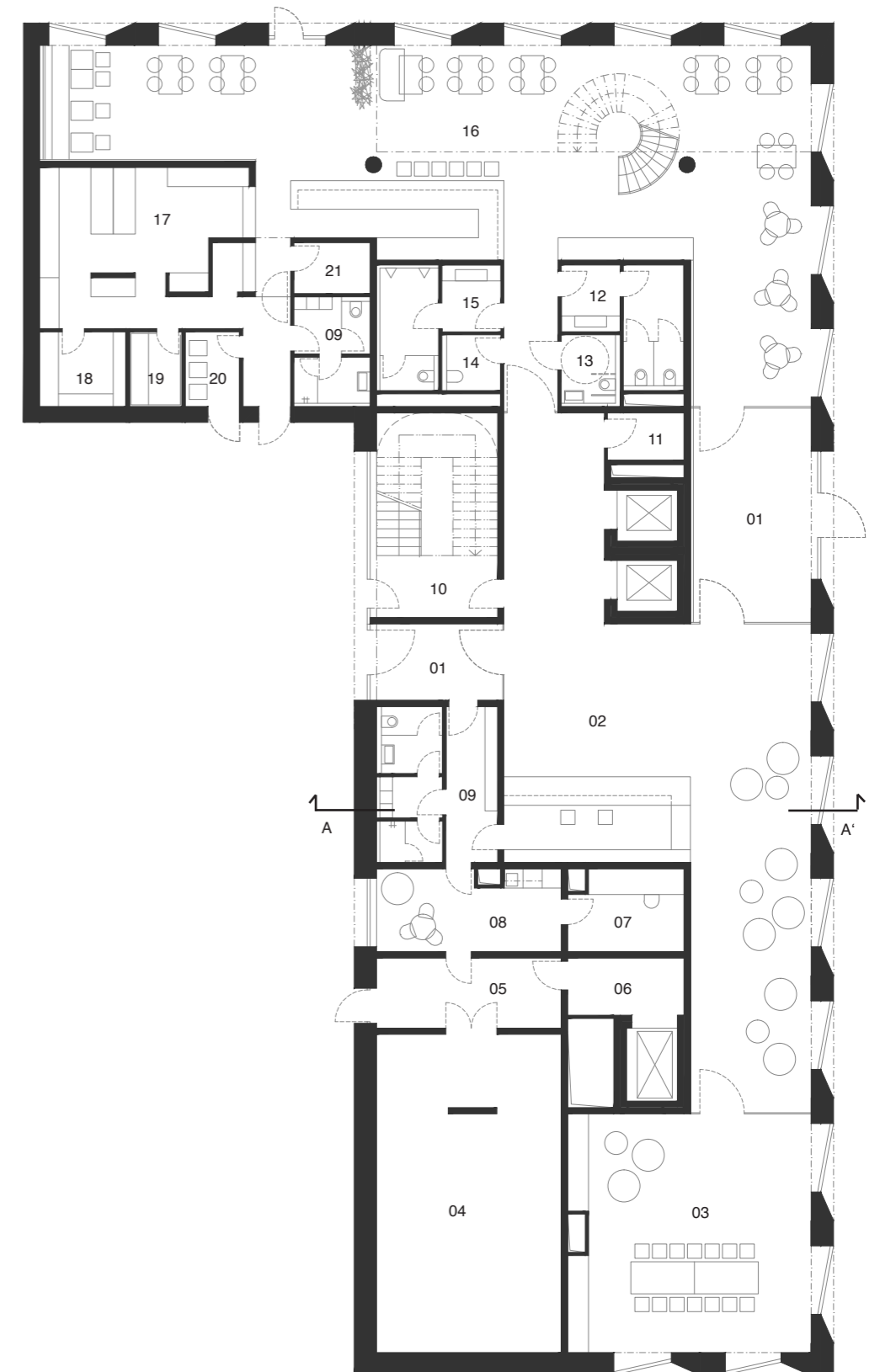
V jednopodlažní přístavbě k severnímu křídlu bývalé nemocnice navrhuji drobnou provozovnu.

Vhodná je zde - v návaznosti na hotel - například půjčovna/prodejna kol, která podpoří pohyb mezi jednotlivými turistickými atrakcemi v Terezíně.



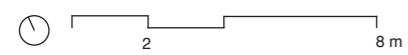
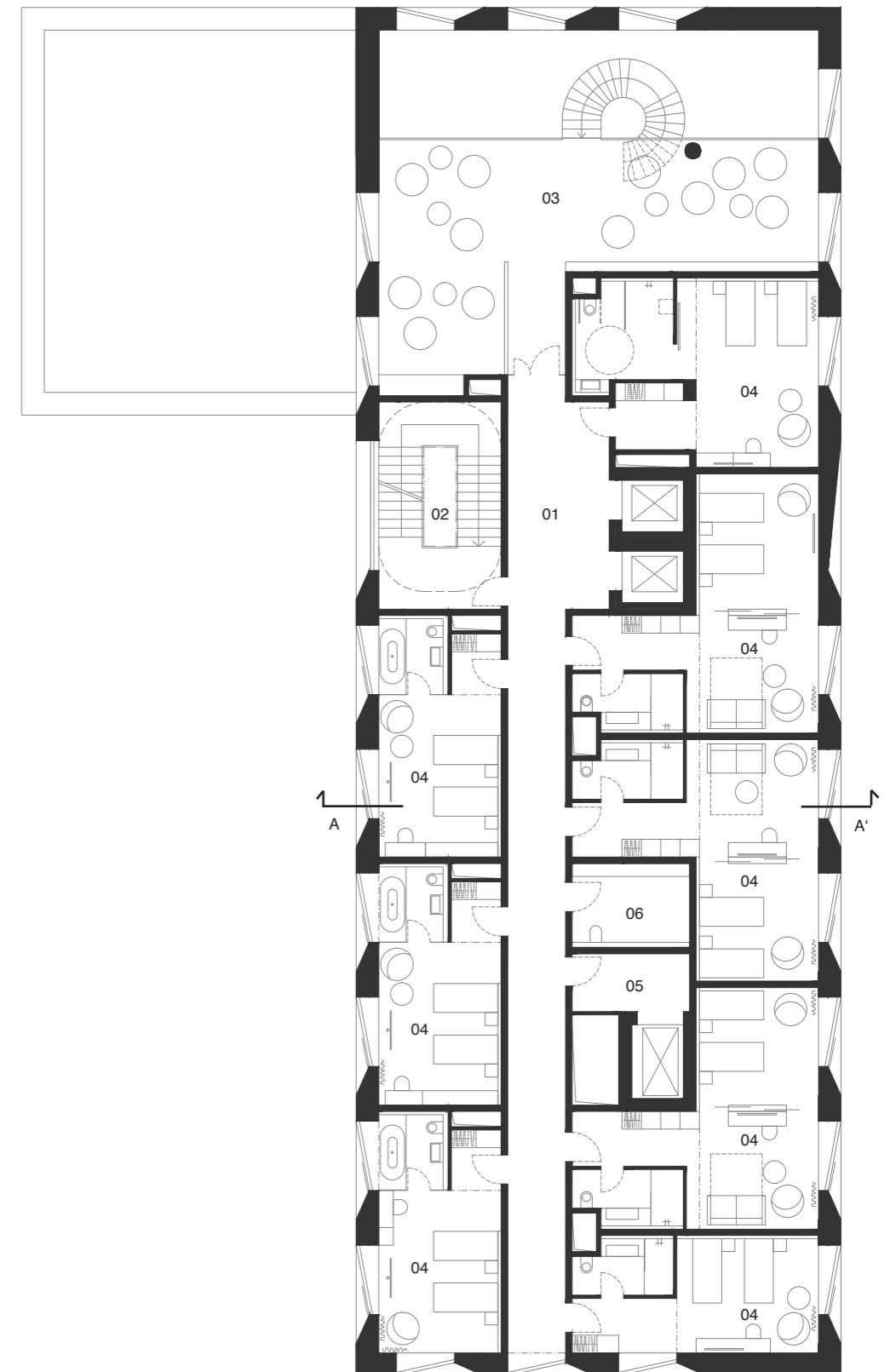
HOTEL / Půdorys 1.NP

- 01 zádveř
- 02 recepce
- 03 konferenční místnost
- 04 technická místnost (zdroj tepla, rozvodna)
- 05 chodba
- 06 evakuační výtah
- 07 kancelář
- 08 denní místnost zaměstnanců
- 09 zázemí zaměstnanců
- 10 CHÚC
- 11 sklad
- 12 WC ženy
- 13 WC invalidé
- 14 úklidová místnost
- 15 WC muži
- 16 restaurace
- 17 kuchyň
- 18 sklad suchých potravin
- 19 chladicí místnost
- 20 odpad
- 21 sklad nápojů

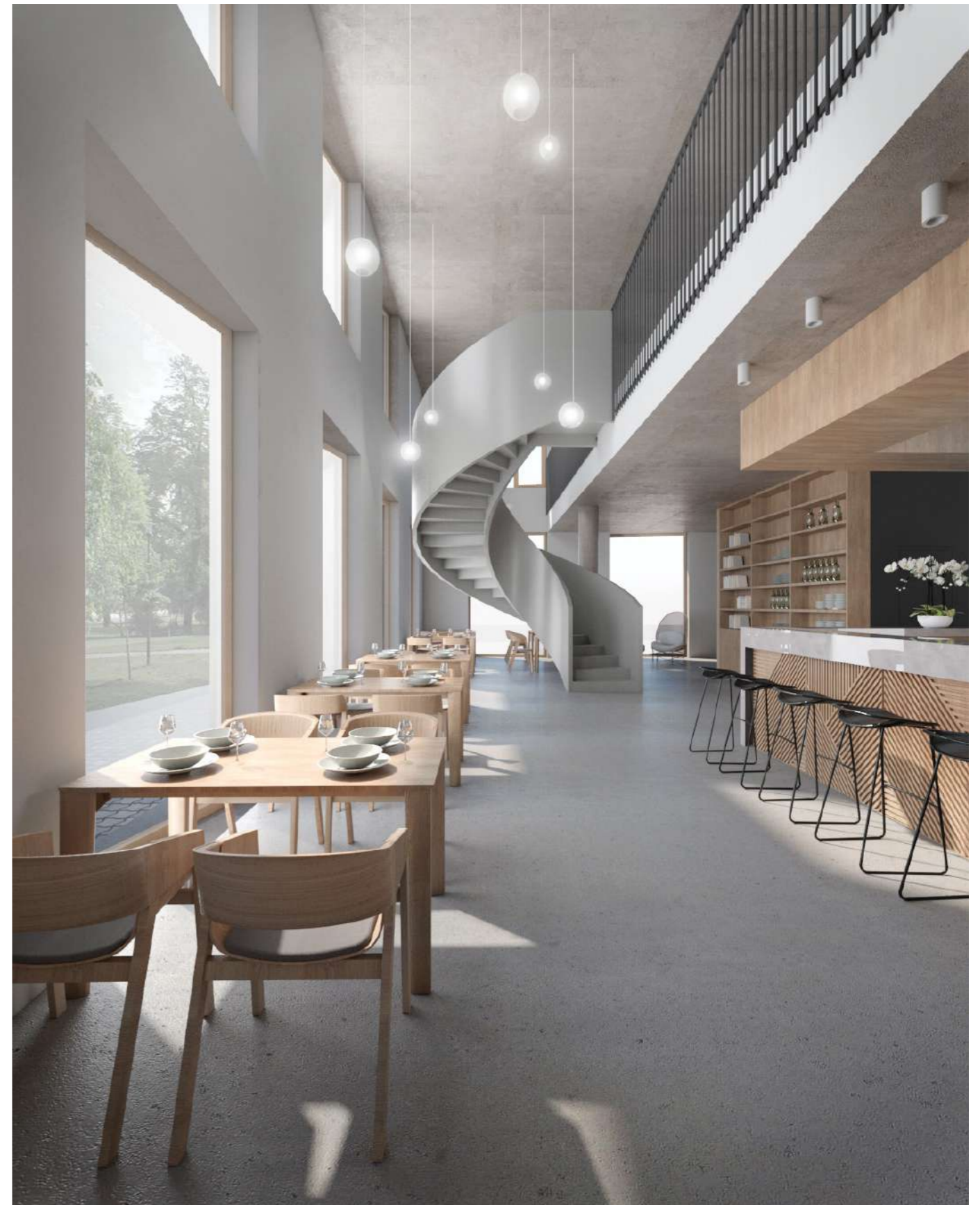


HOTEL / Půdorys 2.NP

- 01 chodba
- 02 CHÚC
- 03 lounge
- 04 pokoj
- 05 evakuační výtah
- 06 příslušenství patra

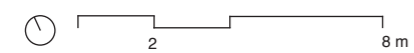
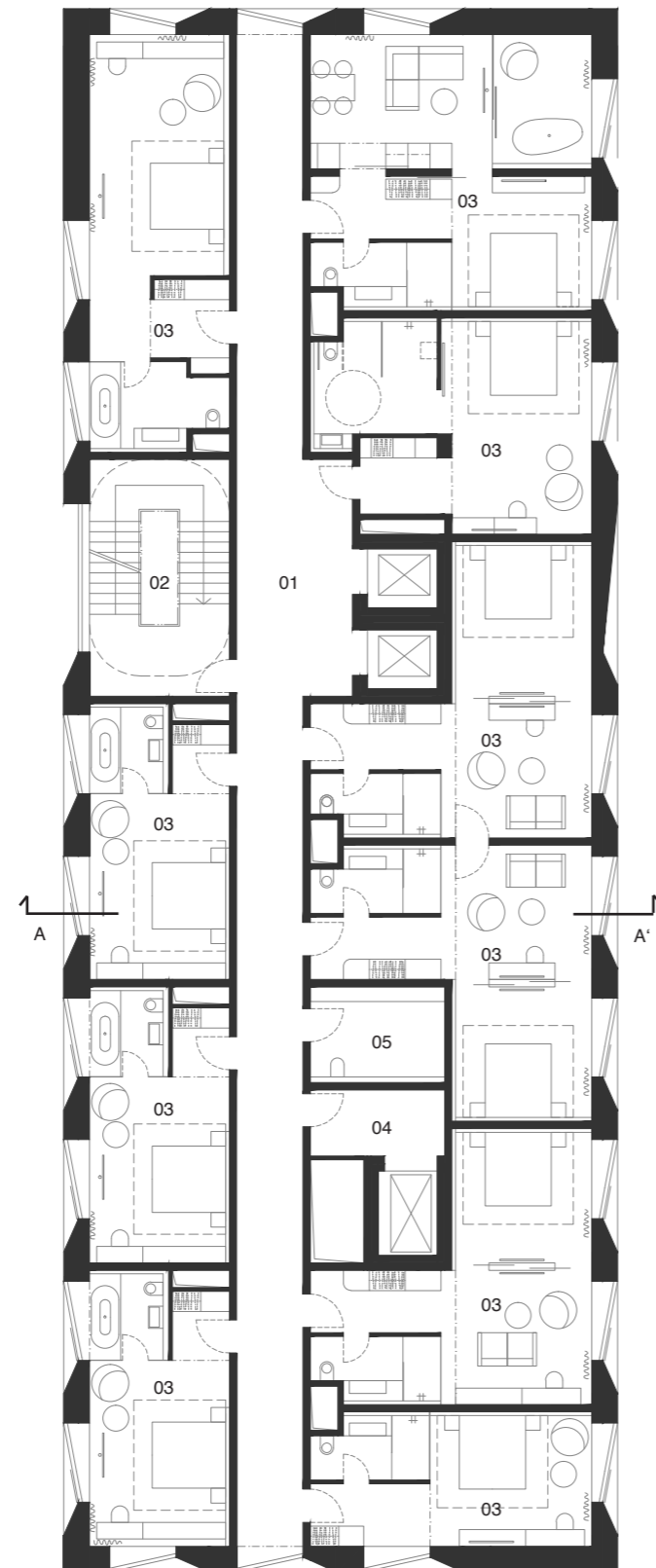


interiér restaurace



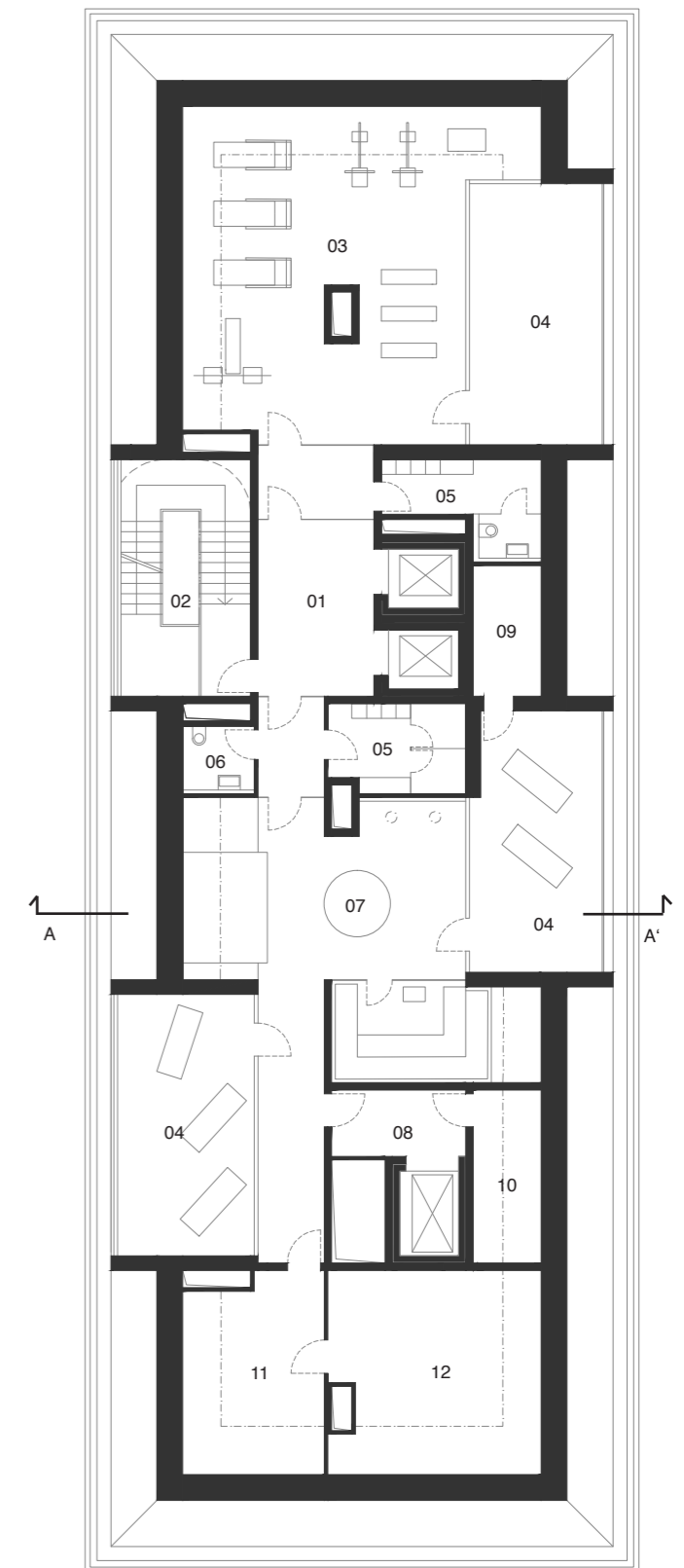
HOTEL / Půdorys 3.-4.NP

- 01 chodba
- 02 CHÚC
- 03 pokoj
- 04 evakuační výtah
- 05 příslušenství patra

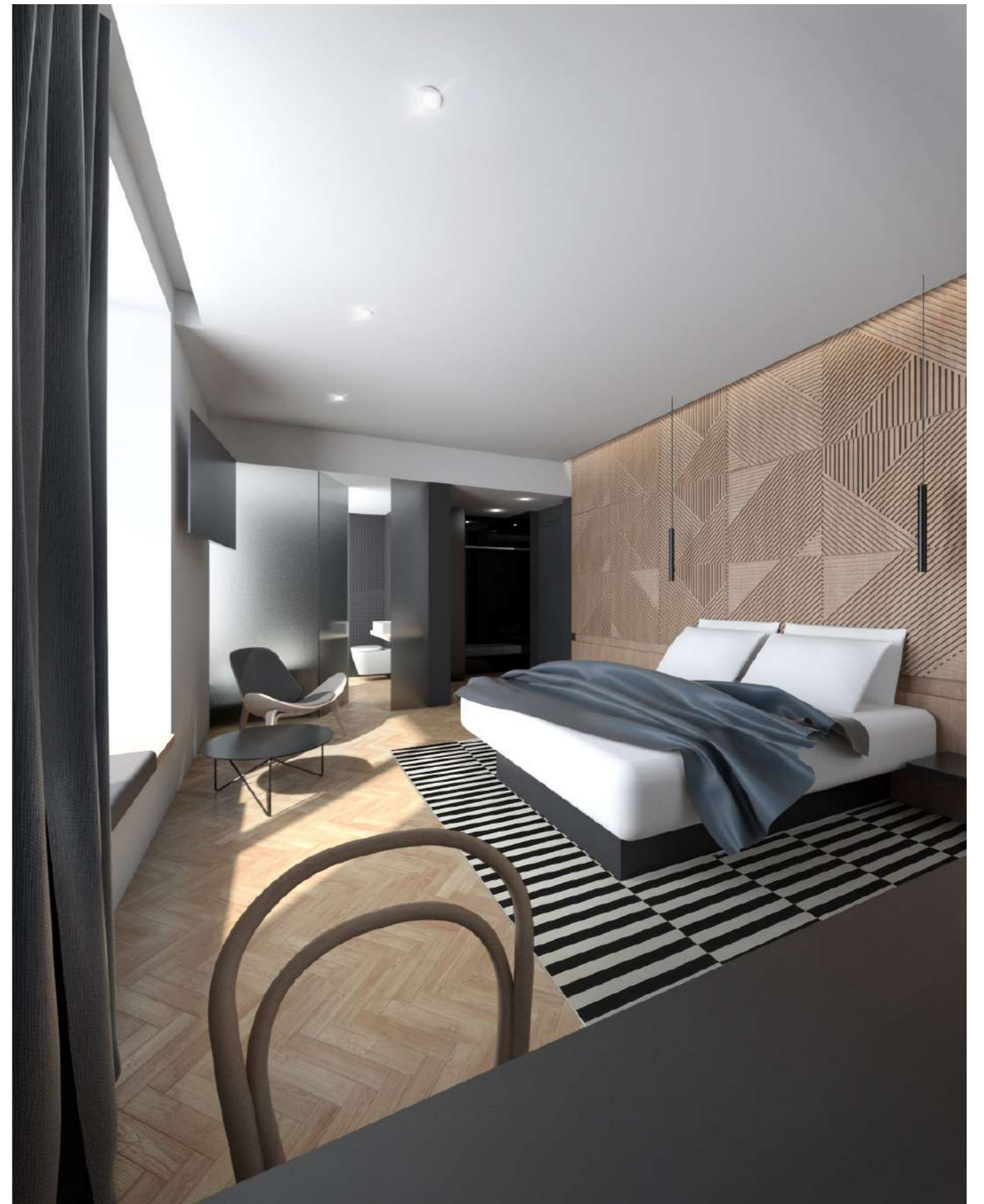


HOTEL / Půdorys 5.NP

- 01 chodba
- 02 CHÚC
- 03 fitness
- 04 terasa
- 05 šatna
- 06 WC
- 07 wellness
- 08 evakuační výtah
- 09 sklad
- 10 příslušenství patra
- 11 technická místnost (VZT, chlazení)
- 12 technická místnost (VZT)



interiér pokoje



HOTEL / Řez A-A'



2 8 m

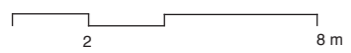
HOTEL / Pohled severní



2 8 m

HOTEL / Pohled jižní





HOTEL / Řezopohled západní



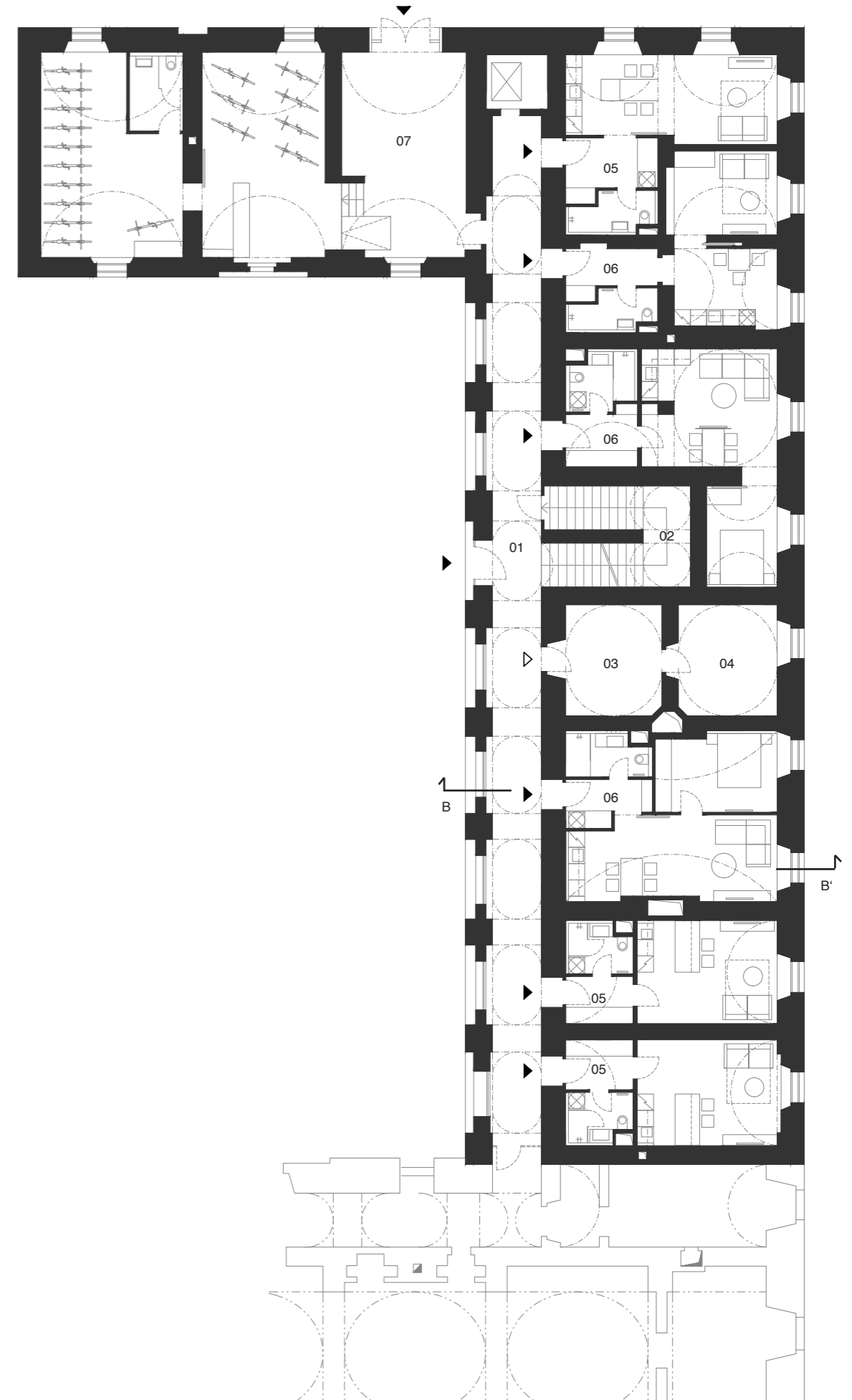
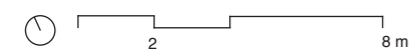
2 8 m

podhled na nároží hotelu při cestě směrem na
náměstí



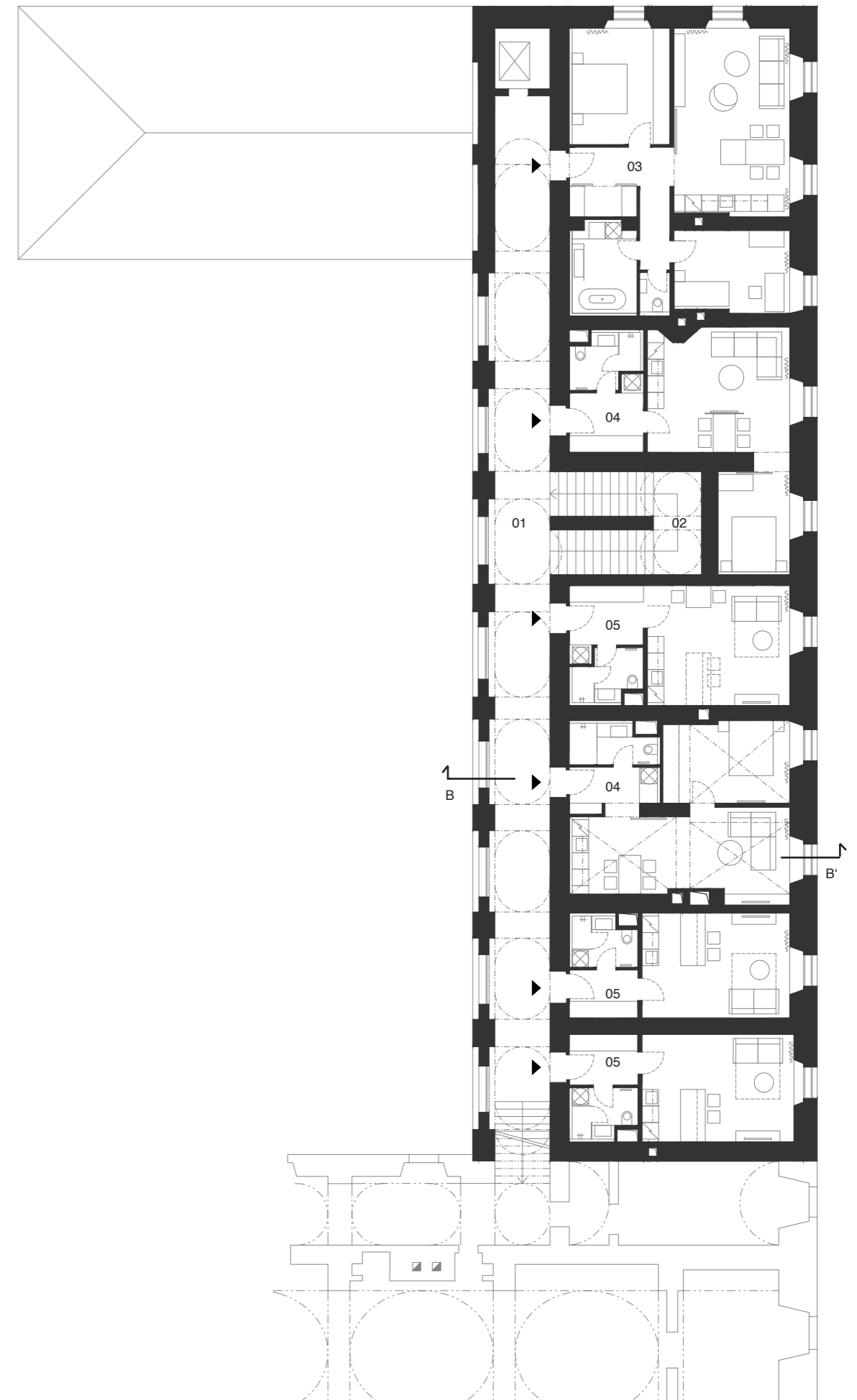
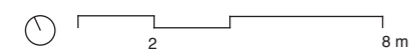
INVALIDOVNA / Půdorys 1.NP

- 01 hlavní chodba
- 02 schodiště
- 03 kolárna
- 04 technická místnost
- 05 byt 1+kk
- 06 byt 2+kk
- 07 půjčovna / prodejna kol



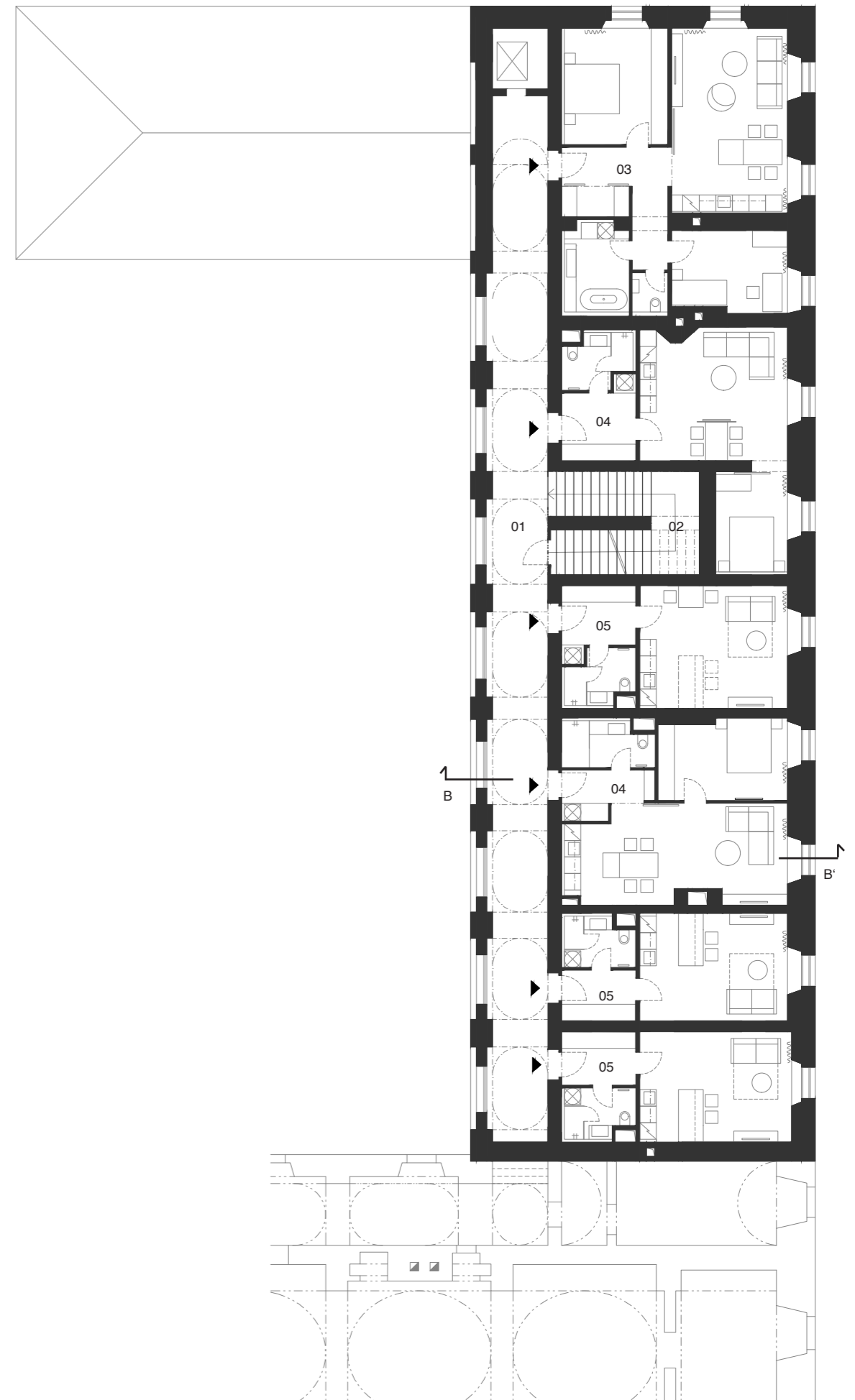
INVALIDOVNA / Půdorys 2.NP

- 01 hlavní chodba
- 02 schodiště
- 03 byt 3+kk
- 04 byt 2+kk
- 05 byt 1+kk

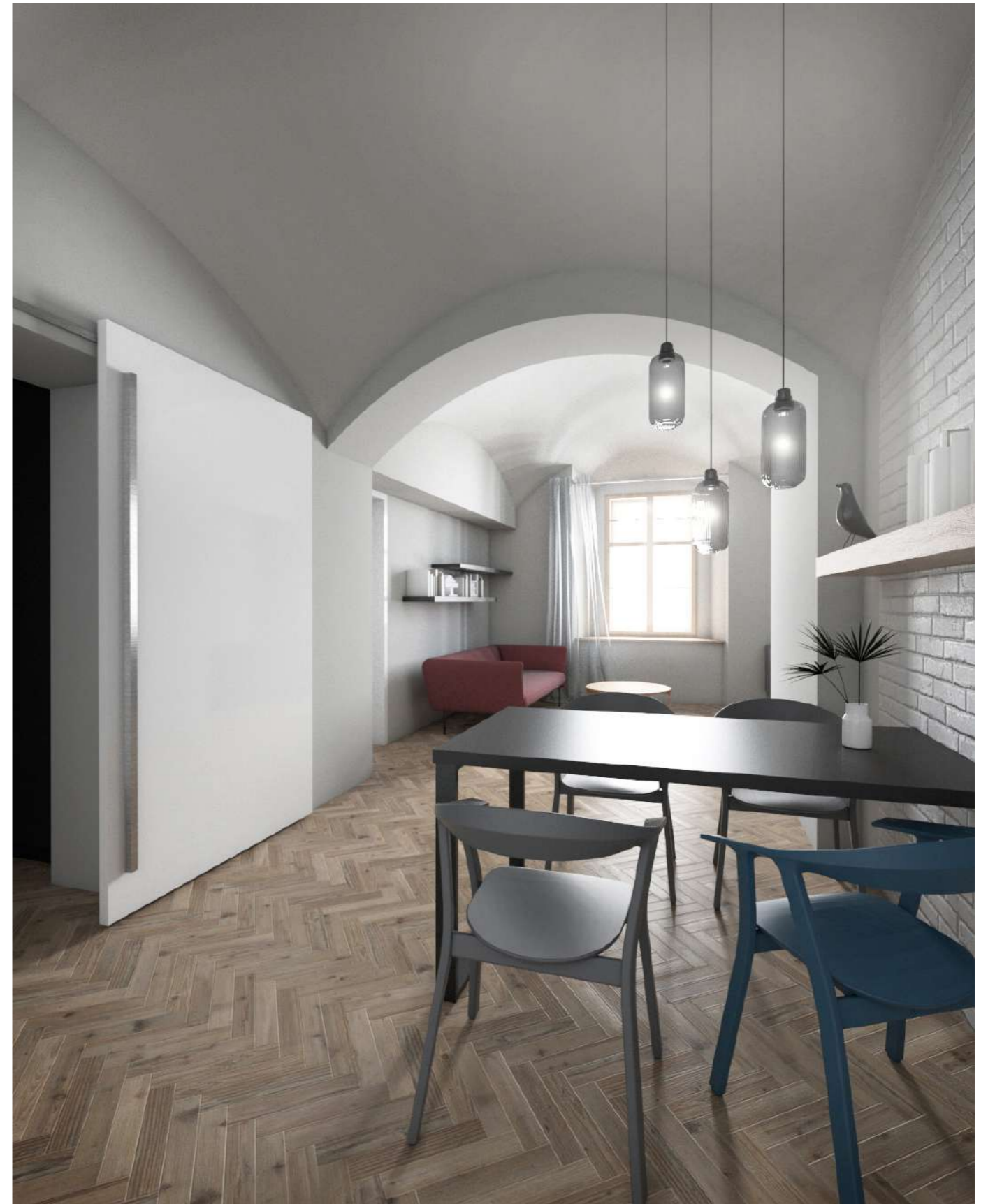


INVALIDOVNA / Půdorys 3.NP

- 01 hlavní chodba
- 02 schodiště
- 03 byt 3+kk
- 04 byt 2+kk
- 05 byt 1+kk



obývací prostor bytu 2+kk



INVALIDOVNA / Řez B-B'



2 8 m

Celkový pohled



5 20 m

podhled na křídlo bývalé nemocnice z ulice
Husova



KONSTRUKČNÍ A MATERIÁLOVÉ ŘEŠENÍ

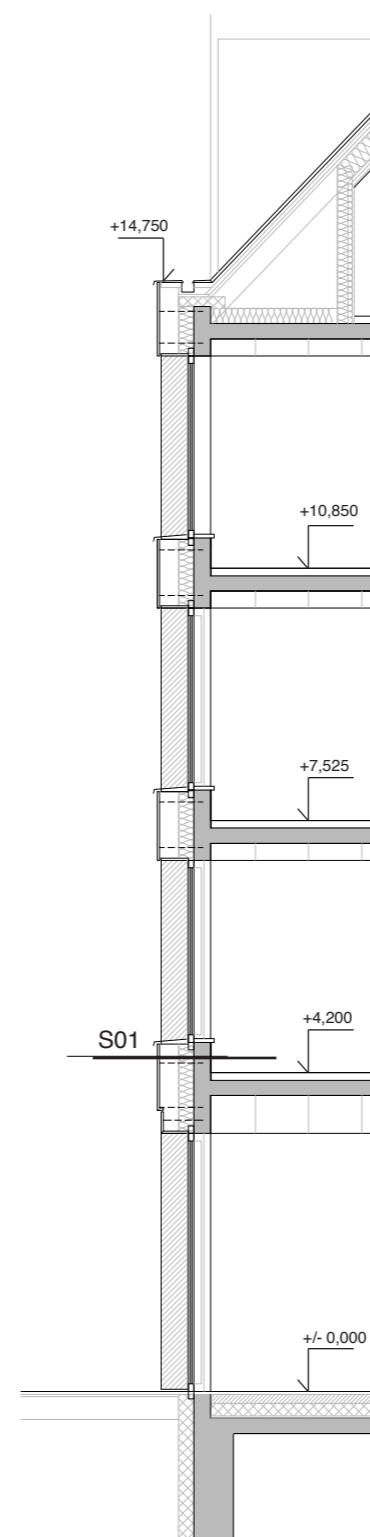
Konstrukční systém nově navrhovaného objektu je založen na principu kombinace nosných stěn a sloupů. Celý je zhotoven z železobetonu a je doplněn nenosnými vyzdívanými konstrukcemi. Konstrukční výška podlaží je zvolena s ohledem na funkci. Vyšší 1.NP má výšku 4,2m, ostatní podlaží 3,3 m. Objekt má celkem 5 nadzemních podlaží. Střecha je valbová, s moderním dřevěným krovem.

Fasáda je navržena z prefabrikovaných betonových panelů (HPC). Část panelů je strukturovaná. K nosné konstrukci jsou kotveny systémovými kotvami. Pro získání požadované plasticity fasády jsou panely od nosné konstrukce odsazené - fasáda je provětrávaná. Probarvené betonové panely jsou doplněny světlými dřevohliníkovými rámy oken, skleněnými prvky a antracitovými detaily. Na střechu jsou použity plechové šablony světlé barvy. Fasáda má pravidelný rastr, tolik typický pro okolní zástavbu. Charakteristickým prvkem jsou šikmé okenní výplně, které spolu se strukturovanými částmi fasády dávají budově elegantní výraz a lehce směřují výhledy směrem k dění v okolí. Interiéru dominuje bílá omítka, betonové stěrky, dřevěné obklady a antracitové doplňky.

Zrekonstruovaný objekt nemocnice, je omítnut světlou omítkou doplněnou o novou pálenou střešní krytinu a měděné prvky.

S01

probarvené betonové fasádní panely tl. 30-52 mm
kotvicí systém
větraná mezera
minerální izolace tl. 200 mm
ŽB stěna tl. 200 mm
omítka interiér 10 mm



ZDROJE

ZDROJE

vlastní šetření + fotodokumentace

1) Památník Terezín (2017). Výroční zprávy Památníku. Načteno z <https://www.pamatnik-terezin.cz/publikace/vyrocní-zprava-2>

2) Čapek Petr (2018). Pevnost Terezín. Načteno z <http://www.pevnostterezin.cz/o-pevnosti/>

3) L. Bezděková (2018). Diplomová práce - Turistifikace města Terezín. Načteno z <https://is.cuni.cz/webapps/zzp/download/130231017>

4) Pešout R. (2017). Jaká je vize pro souměstí Litoměřice - Lovosice - Terezín? Načteno z <https://www.severoceskydenik.cz/litomericko/aktuality/jaka-je-vize-pro-soumesti-litomerice-lovosice-terezin.html>

https://litomericky.denik.cz/zpravy_region/terezin-radnice-nezapira-ma-uvery-za-38-milionu-20170119.html

www.holocaust.cz

www.fort-terezin.cz

www.archdaily.com

www.wikipedia.com

www.mapy.cz

www.nahlizenidokn.cuzk.cz

www.landezine.com

www.tripadvisor.cz/

DOKUMENTY

České vysoké učení technické v Praze, Fakulta architektury

2/ ZADÁNÍ diplomové práce

Mgr. program navazující

jméno a příjmení: Matěj Mich

datum narození: 24.10.1992

akademický rok / semestr: AR 2018-19 / LS 2018-19

obor: Architektura a urbanismus

ústav: 15127 Ústav navrhování I

vedoucí diplomové práce: prof. Ing. arch. Ján Stempel

téma diplomové práce: konverze Terezína

zadání diplomové práce:

1/ popis zadání projektu a očekávaného cíle řešení

Zadání diplomové práce vychází z předdiplomního semináře, v rámci kterého bylo analyzováno město Terezín v okrese Litoměřice. Cílem diplomové práce bude navržení ubytovacího zařízení pro návštěvníky města, které odpovídá současným trendům a požadavkům. Další částí návrhu bude přestavba křídla sousedícího objektu bývalé vojenské nemocnice na bytové jednotky. Obě části by měly vhodně reagovat na své okolí a přispět ke zlepšení veřejného prostoru. Projekt reaguje na aktuální problémy města, nedostačující občanskou vybavenost pro narůstající turistický ruch a na snahu města přilákat nové obyvatele.

2/

Pro AU/ součástí zadání bude jasně a konkrétně specifikovaný stavební program

Ubytovací zařízení bude mít kapacitu cca 50 lůžek. Jeho součástí bude restaurační zařízení, které bude zároveň přístupné veřejnosti. Ubytování bude mít adekvátní zázemí jak pro návštěvníky tak pro provoz jednotlivých částí (administrativní část, recepce, zázemí pro personál, sklady, příprava jídla, technická místnost, místo pro odpad, příslušenství patra, hygienické vybavení, atd.) Případné další části mohou vzejít ze samotného návrhu a budou rozsahem i náplní odpovídat provozu navrhovaného objektu.

Druhá část návrhu bude obsahovat bytové jednotky v prostorách části bývalé vojenské nemocnice. Jejich počet a dispozice vzejde primárně z možností stavebních zásahů do stávajícího objektu. Byty budou doplněny o typické zázemí (vstupní prostory, technické zázemí, eventuálně společenská místnost).

Stavební program může být dále upraven dle dohody s vedoucím DP.

3/ popis závěrečného výsledku, výstupy a měřítka zpracování

Odevzdány budou postery v rozsahu dle požadavků FA ČVUT, 2 portfolia a CD. Projekt bude zpracován do úrovně studie, jeho součástí bude: autorský text; analytická část; koncept řešení znázorněný pomocí schémat; situace širších vztahů 1:2500; situace 1:500; půdorysy typických podlaží v měřítku 1:200; pohledy; návrh interiéru zvoleného prostoru; detail vybraného segmentu budovy; vizualizace včetně zákresů do fotografie dostatečně vysvětlující návrh. Výstupy a jejich měřítka mohou být vzhledem k vývoji práce upraveny dle dohody s vedoucím DP.

4/ seznam dalších dohodnutých částí projektu (model)

Model v min. měřítku 1:200 včetně nejbližšího okolí.

Datum a podpis studenta V Praze 25.2.2018

Datum a podpis vedoucího DP

Datum a podpis děkana FA ČVUT

registrováno studijním oddělením dne

ČESKÉ VYSOKÉ UČENÍ TECHNICKÉ V PRAZE

FAKULTA ARCHITEKTURY

AUTOR, DIPLOMANT:

AR 2018/2019, LS

NÁZEV DIPLOMOVÉ PRÁCE:

(ČJ) KONVERZE TEREZÍNA

(AJ) TEREZIN TRANSFORMATION

JAZYK PRÁCE:

Vedoucí práce:

prof. Ing. arch. Ján Stempel

Ústav: 15127 Ústav navrhování I

Oponent práce:

Klíčová slova
(česká):

Terezín, hotel, byty, konverze, proměna

Anotace
(česká):

Předmětem diplomové práce je návrh nového ubytovacího zařízení na nároží ulic Fučíkova a Husova v Terezíně. Součástí návrhu je také i přestavba křídla sousedícího objektu bývalé vojenské nemocnice na bytové jednotky.

Anotace (anglická):

The aim of this thesis is to design a hotel on the corner of the Fucikova and Husova streets in Terezín. Another part of the project is the design of apartments in the neighbouring building – a former military hospital.

Prohlášení autora

Prohlašuji, že jsem předloženou diplomovou práci vypracoval samostatně a že jsem uvedl veškeré použité informační zdroje v souladu s „Metodickým pokynem o etické přípravě vysokoškolských závěrečných prací.“

V Praze dne

21.5.2019

podpis autora-diplomanta

Tento dokument je nedílnou a povinnou součástí diplomové práce / portfolia a CD.

Děkuji profesoru Jánů Stempelovi a doktoru Ondřeji Benešovi za odborné vedení diplomové práce.

Děkuji rodině, přítelkyni a přátelům za podporu během celého studia.

© 2019

Diplomová práce

Ateliér Stempel - Beneš

Fakulta architektury ČVUT v Praze

Ústav navrhování I

Návrh:

Matěj Mlch

Zpracování:

Matěj Mlch

Předdiplomní seminář:

ve spolupráci s Veronikou Janštovou

Tisk:

Voala

88 stran

