

PAPÍRNY

Konverze areálu papíren ve Vraném nad Vltavou

Téma industriálních staveb mě vždy lákalo, a to zejména z důvodu ubířlosti měst, obcí a jejich silně historické struktury v okolí. Stejně tak estetika a měřítka staveb. Hledání a následná volba opuštěné industriální budovy vhodné jako podklad pro úplný projekt ale nebyla snadná. Velké podkování parčí Výzkumnému centru územního dělení FAČUT v Praze a to zejména Mgr. Jakubovi Holcovi a Mgr. Benjamiňanovi Fragnerovi kteří mi v výběrem továrních hal pomohli. Častým problémem byl špatný stav budov, nemožnost přístupu do areálu, nebo spíše neochota páno starostů na přístup umožnit. Častokrát jsem se setkala s tím, že opuštěné továrny a brownfieldy byly označeny jako nebezpečné a demoliční a po jejich uzavření tam nebylo přírodní prostředí, ale spíše tak tragický rozklad. Následně jsem se dozvěděla že se objekty nechávají záměrně chátrat a pozemek je již rozparcelován a připraven k prodání developerem. Tento smutný fakt je bohužel velmi častý a z finančního hlediska ne tak nepochopitelný. Řešením jsou pak různé dotace, kterých v současné době díky velké opatřené nastějí stále přibývá.

Nakonec jsem si zvolila areál bývalých papíren ve Vraném nad Vltavou. Jedná se o 4 hektarový areál plný rozmanitých budov, jak historických z 19. století, tak i náherných industriálních hal ze století dvacátého. Každá návštěva areálu pro mě byla velice inspirativní. Měla jsem možnost být se u mělo i řemeslníky kteří v současné době v areálu působí a sblížili názory obyvatel Vraného. Papírovou dokumentaci k areálu jsem získala částečně od sousedských majitelů - MastGroup - italská realitní firma a částečně od Ing. Břetislava Marka a atelieru VSP projekt v.o.s.

Zadáním pro mě bylo funkční řešení jednotlivých hal, prostranství a detailní návrh seniorského bydlení. Jednotlivé haly byly prověřeny zda odpovídají vybrané funkci, ale detailnější řešení nebylo sousedství. Při konverzi industriálních objektů je samozřejmě důležitý i ekonomický aspekt, proto jsem vždy zvažovala, zda architektonická a historická hodnota budovy opravdu převyšuje nad možností nové výstavby. Tímto kritériem nevyhovuje zastávka menších zabezpečovacích hal z dvacátého století, které byly na sídlové budovy v průběhu let částečně přestavěny, a navíc jsou v současné době značně poměny po opakujících se záplavách a jejich rekonstrukce by nebyla ekonomicky, esteticky a ani funkčně ohledná.

Dalším neopominutelným aspektem je zajištění tepelné pohody uvnitř budov. Industriální haly by byly zatíženy vnějším kontaktním systémem, zatímco původní budovy papírny, jejichž řada má historickou výpovědní hodnotu by byly zatíženy zvenčí.

Ve Vraném nad Vltavou není zaveden plyn. Pro zásobování elektrickou energií se předpokládá využití nových trafostanic. Parkování je v areálu řešeno povrchově, a to z důvodu nemožnosti umístění do podzemí kvůli nebezpečí opakujících se záplav. Předpokladem konverze areálu je výstavba protipovodňového valu, s nímž počítá územní plán města. Stejně tak je v něm změna stavba nového mostu, pro ještě lepší napojení na Prahu a to v místech současného přelivu. Přívaz je však úzce spjat s historií obce, funguje zde již od roku 1882 a jeho znovu stavba ohrožuje prostor přemístění do prostor areálu, na molo ukončující centrální korzo.

Vrané nad Vltavou má necelé tři tisíce obyvatel, ale právě přímá blízkost hlavního města Prahy má umožnit přilákat k areálu jasně, než v případě jakékoliv obdobné velké obce. Jedná se o opravdu rozlehlý areál a uvažujeme si, že Vrané nad Vltavou by mělo schopné jej "vstřebat". Proto vycházím z předpokladu využití areálu jak obyvateli Vraného, tak návštěvníky z Prahy.

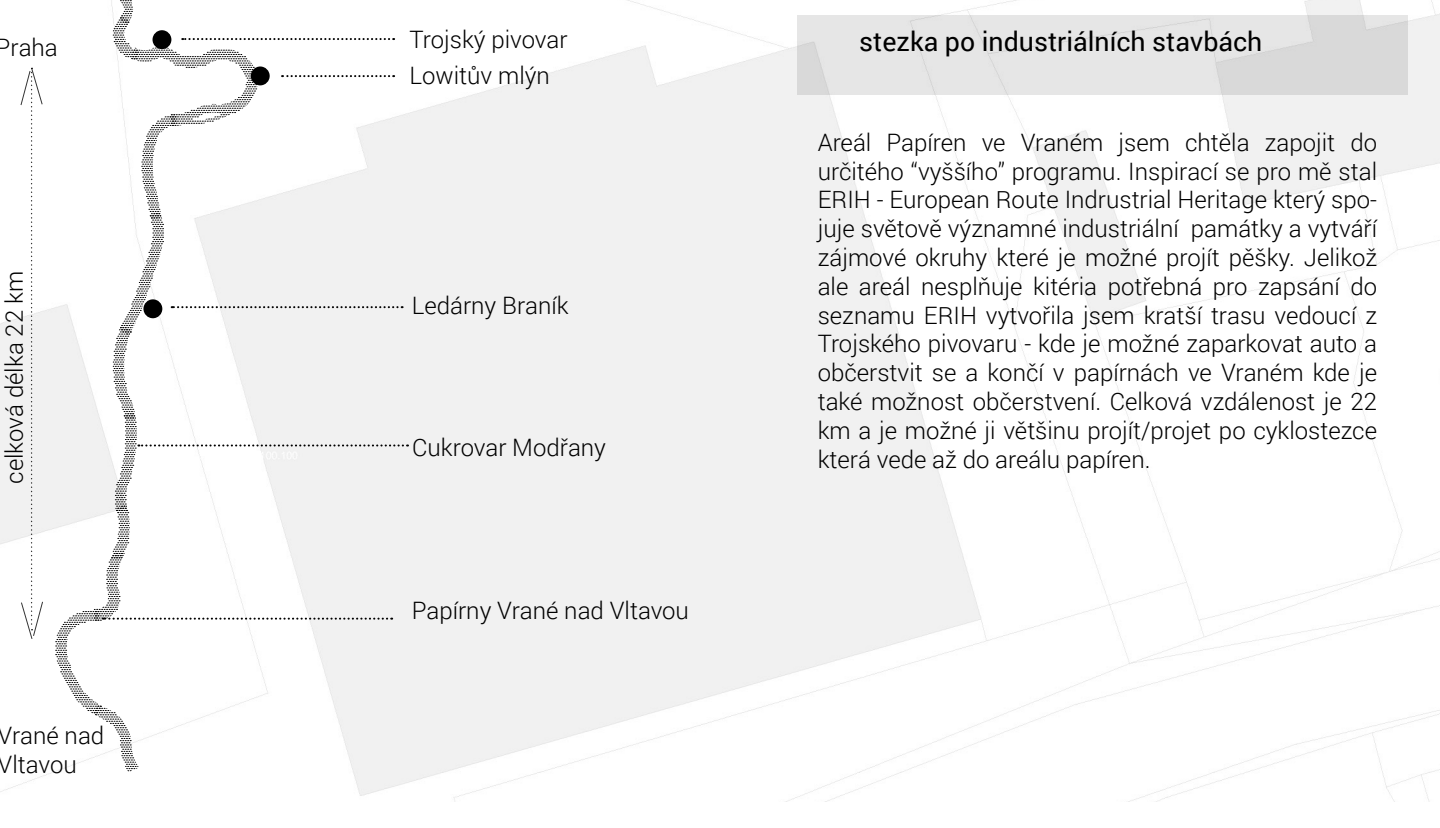
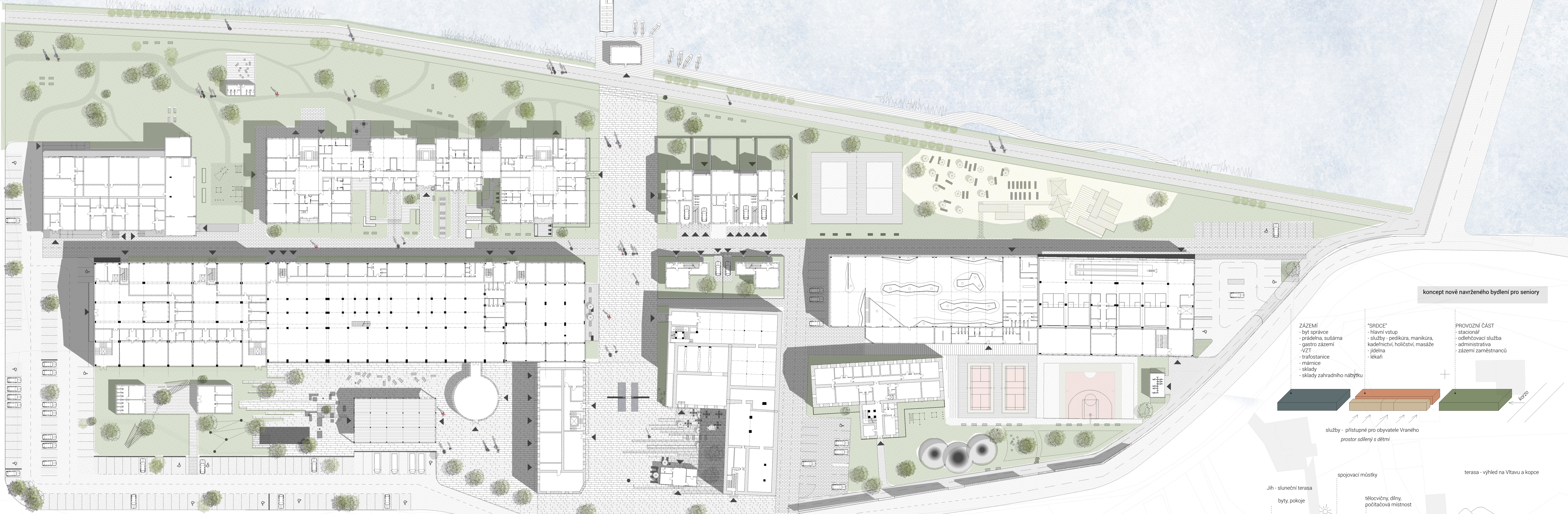
Velkou výhodou je blízkost železniční zastávky (minuta chůze, samotná cesta vlakem z Hlavního nádraží pak trvá 19 minut). Cesta automobilem z Prahy Zbraslavou trvá 7 minut. Pro ještě lepší dostupnost navazují areál papíren na okolní sídlovou vedoucí z Prahy. Inspirací se pro mě také staly projekty ERIH - European Route of Industrial Heritage (viz. síla) a například zapojení papíren do výššího celku industriálních památek - cesta po pravém břehu Vltavy od Plynové Trojky přes Ledavský mlýn, Ledavský mlýn, Mochlavský cukrovar až do areálu papíren ve Vraném nad Vltavou. Zde bude možné cestu zakončit v muzeu věnovaném výrobě papíru s pravidelnými konanými zábravnými workshopy nebo v restauraci a kavárně.

Do hal kromě nepřímých hygienických požadavků na osvětlení nebo jinak nevyhovující funkci bydlení jsem umístila sportovní zařízení. Společnost hřiště, bowlingovou dráhu a horolezeckou stěnu nebudou navštěvovat jak obyvatelé Vraného, kteří v dotazníku na absence takovýchto prostor upozorňují, tak i návštěvníci z Prahy kteří pohodlně zaparkují přímo před halou. Za zretelnosti, ne však nepostupně, by se dala považovat rozchodnutí umístění curlingové dráhy. To se však v českých nádrží pouze jedná, v Praze na Rytířských a je pravidelně kapacitně vyčerpána a to zahrnujícími týmy. Další výhodou je přítomnost vodního toku a tím pádem možnost efektivního chlazení a tento záměr ne příliš rozšířený sport je tak silněu oblíbeností jak obce, zvířecí.

Sousední areálu jsou pak také venkovní sportovní zařízení - hřiště pro basketbal, badminton a dvě workoutové hřiště, jedno příslužné senárům. Na hlavní korzo areálu navazuje budova komunitní knihovny, která se aktivně podílí na životě obce. Zde jsou také prostory pro stávající seniorský klub Senesnek a zahrádkářský klub ve Vraném nad Vltavou. Další kulturní budovou je multizáložní rouš hala. Ta se svým osvojením rozkyná a přibývá. Stopy předstávají typicky obce industriální architektury. Krása tohoto prostoru spočívá v jeho volnosti a po konzultaci s paní starostkou Mgr. Danou Ulivierovou, jsem se rozhodla navrhnout zde multifunkční prostor a už po jeho přístupu obyvateli Vraného - plesy, představení, tak jako možnost pronajmutí celého prostoru pro soukromé akce a výstavy.

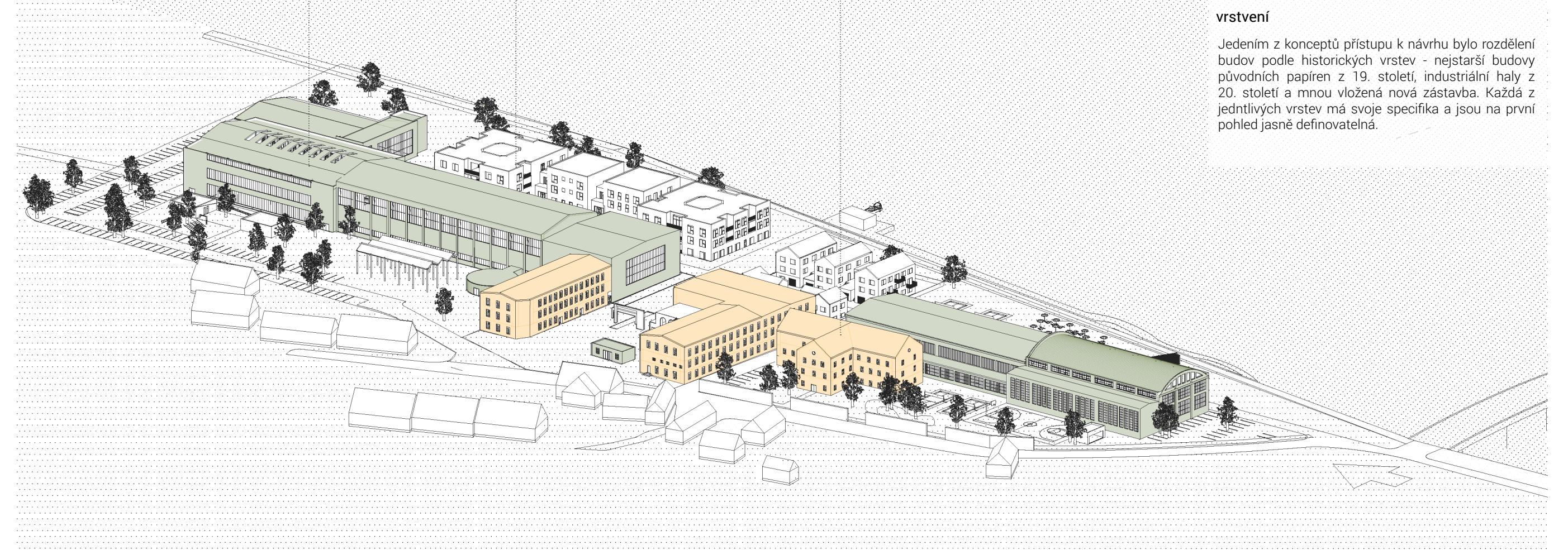
Zbývající budovy jsou určeny pro bydlení a to s velkou divotou ploch bytů a garáží, po velké loutce byty, aby se předešlo gentrifikaci a s ní spojenými negativními dopady. Jako novou strukturu jsem navrhla bydlení pro seniory, jehož absence je již v současnosti velkým problémem a s příkladnými i demografickými podmínkami věnující se stárnoucí obyvateli ve sídlové budově soukromé. Snahou bylo revize senory zaměřovat do režimu celého areálu a vytvořit příjemné prostředí pro důstojný stáří. Hlavní myšlenka je podpořena hierarchizací vnitřních prostor od intimních - soukromé byty a pokoje, přes místa identifikace společné obyci předstání až po komunitní prostory jako kuchyně a čítárna.

Snahou bylo vybrány funkce zaplnit stáří a rozmanitý život areálu. Režim jednotlivých funkcí spolu komunikují a spolupracují a umožňují tak areálu druhou faz života.

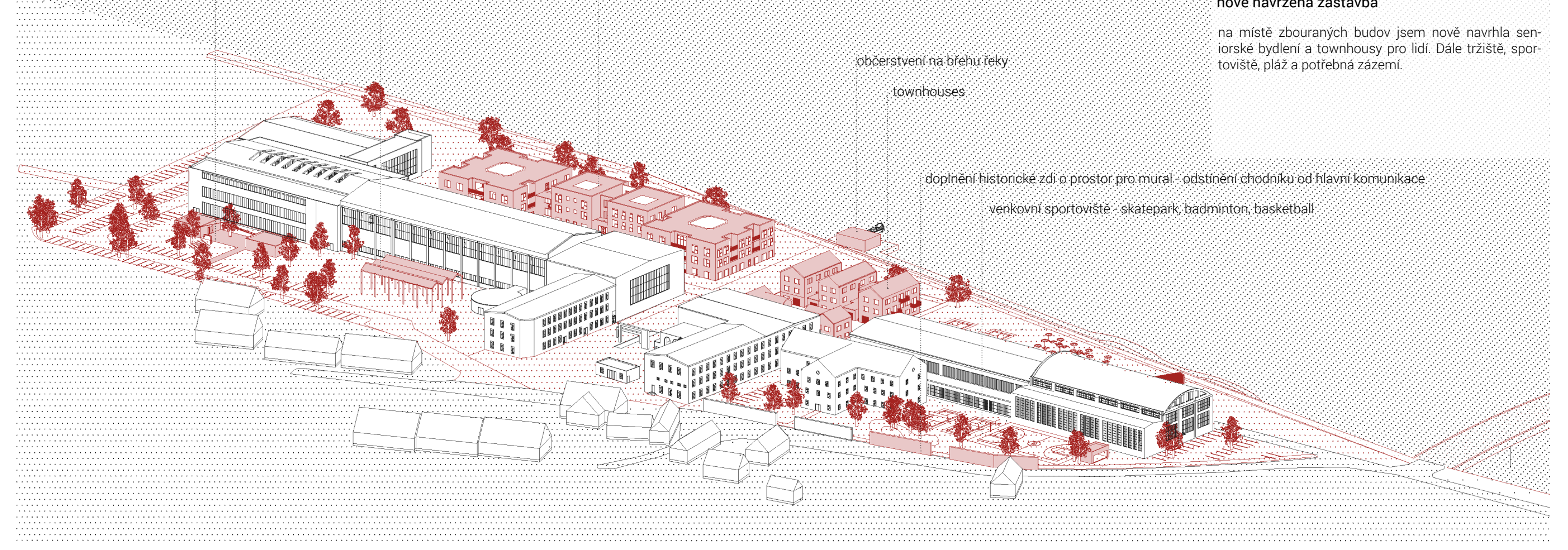


industriální haly - 20. století nová zastávka

původní budovy papíren na místě bývalého mlýna - 19. století

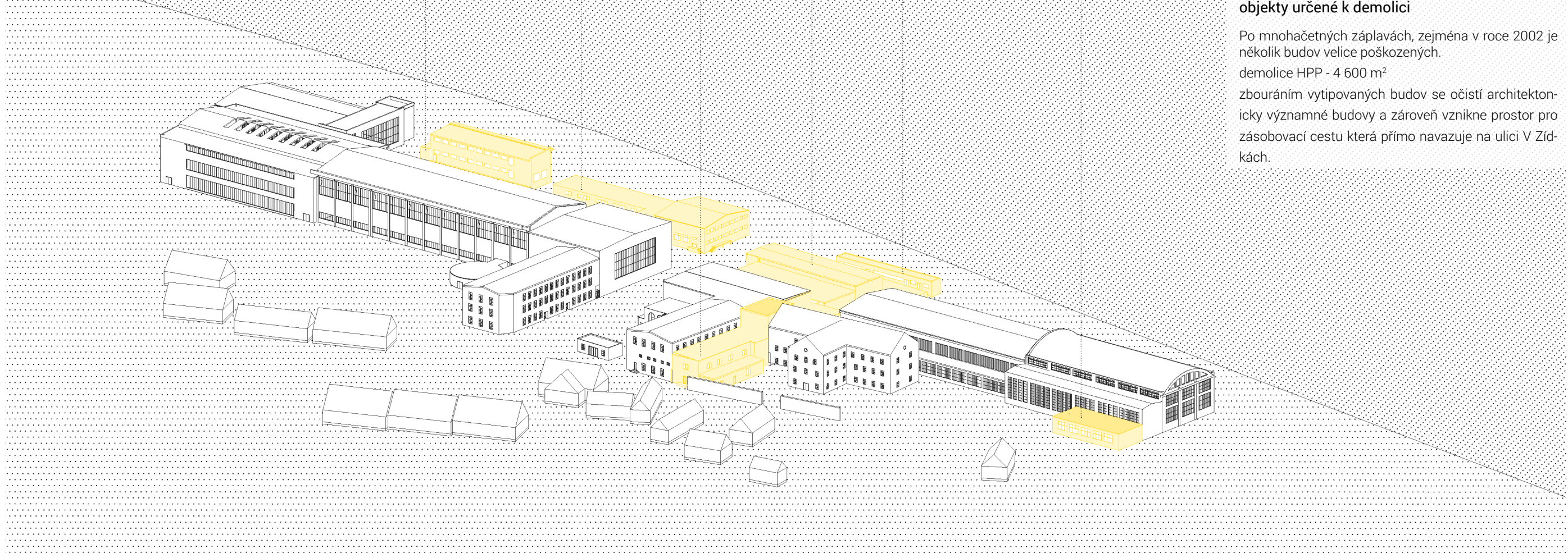


lanové centrum tržnice bydlení pro seniory

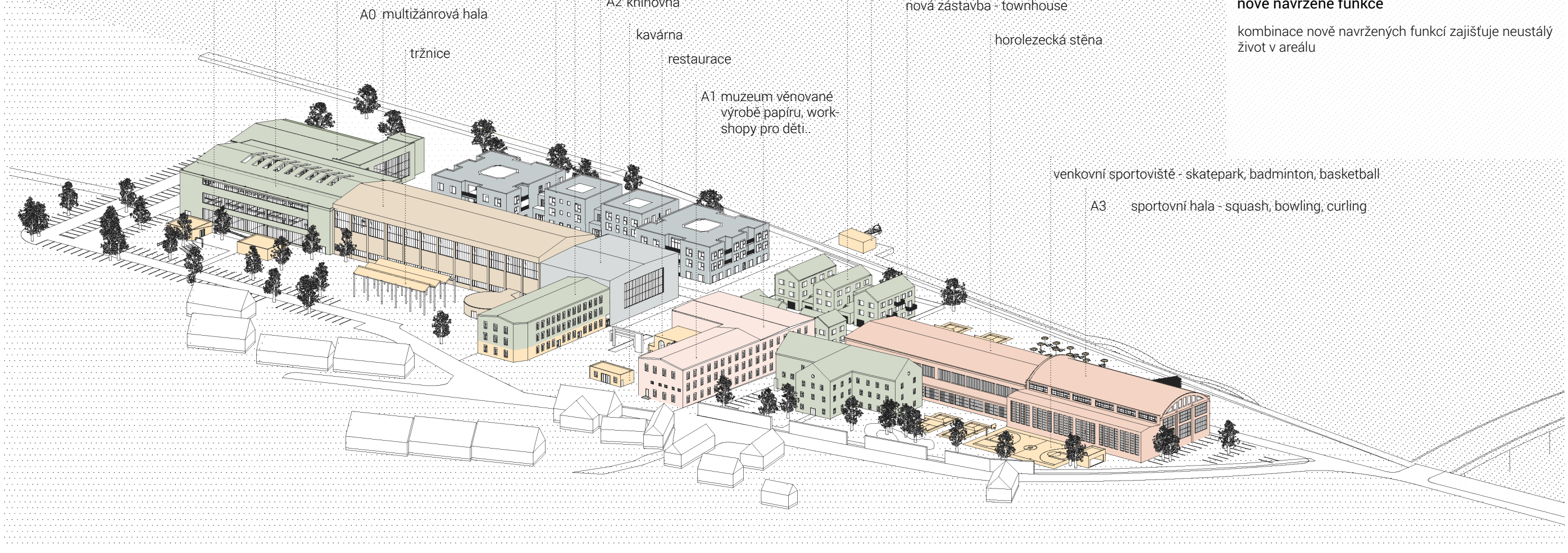


občerstvení na břehu řeky townhouses doplnění historické zdi o prostor pro mural - odštěpné chodník od hlavní komunikace venkovní sportoviště - skatepark, badminton, basketbal

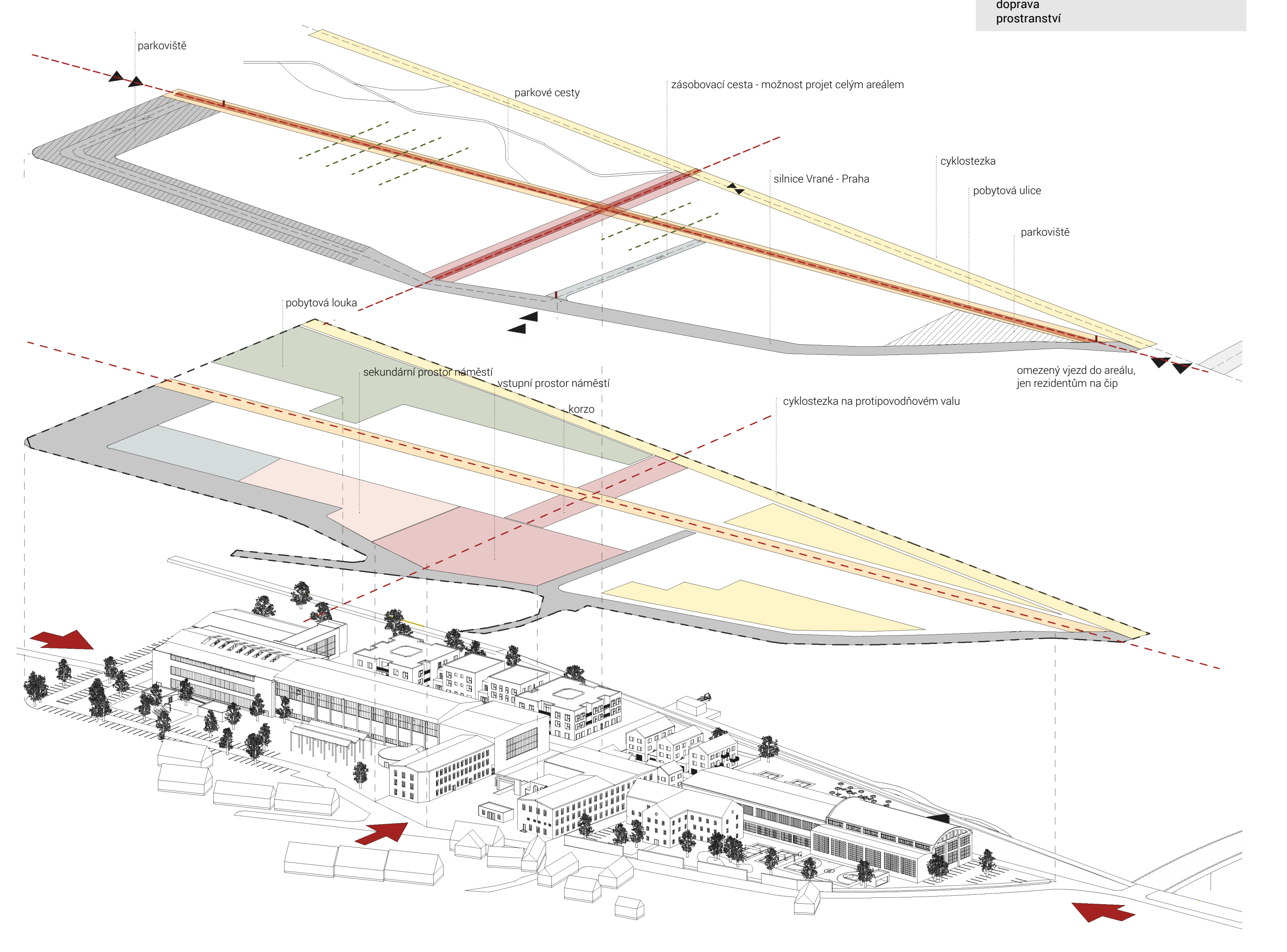
nefunkční trafostanice přípravná lázeň kancelářské vstupy budova PS 6 sklád sklád



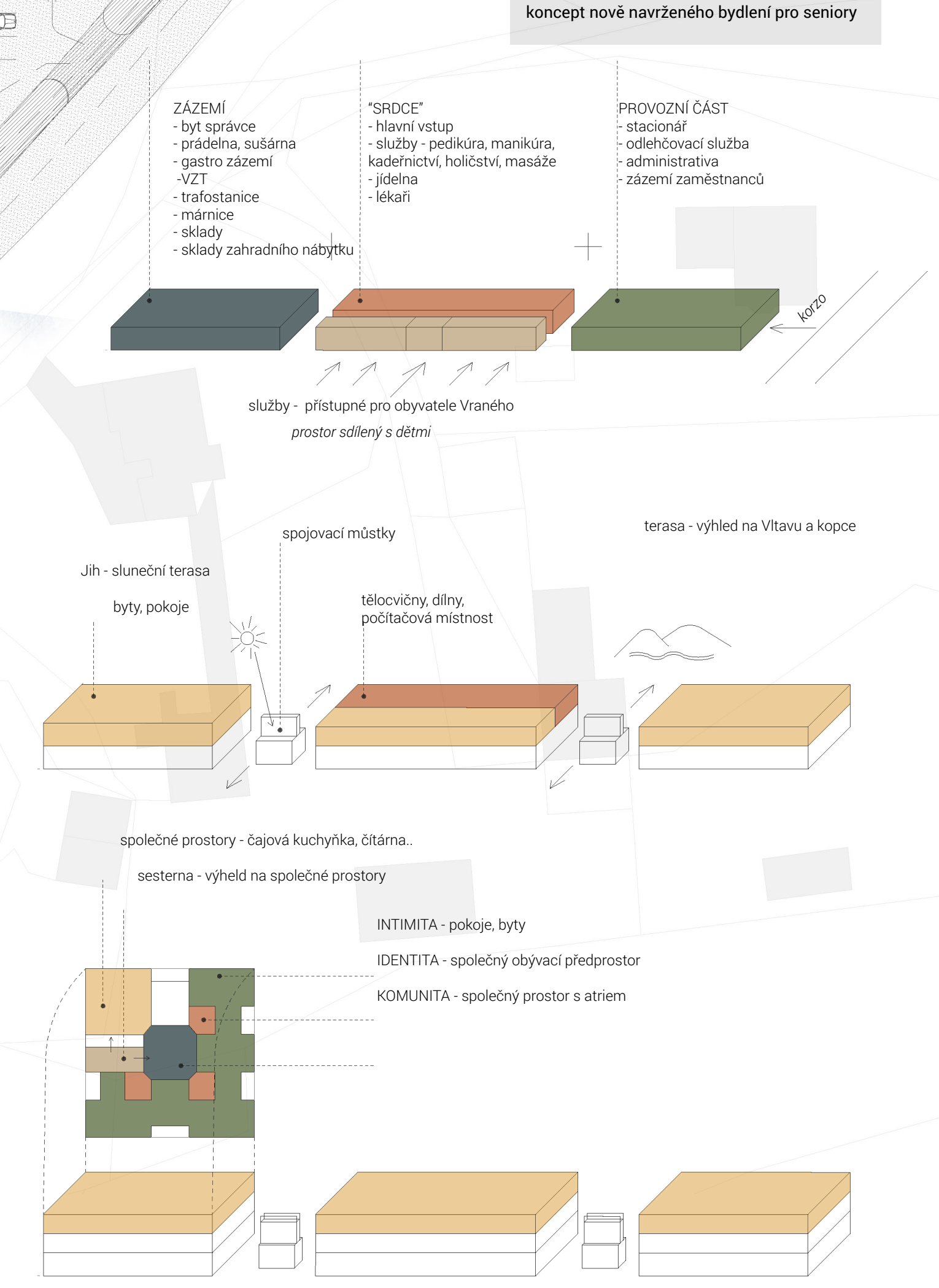
lanové centrum bydlení v industriálních hale A4 bydlení pro seniory bydlení s aktivním parterem bydlení občerstvení na břehu řeky nová zastávka - townhouse horolezecká stěna nové navržené funkce



venkovní sportoviště - skatepark, badminton, basketbal A3 sportovní hala - squash, bowling, curling



parkoviště parkové cesty zalesňovací cesta - možnost přijet celým areálem silnice Vrané - Praha cyklostezka pobytová louka sekundární prostor náměstí občerstvení na břehu řeky cyklostezka na protipovodňovém valu omezení vjezd do areálu, jen rezidentům na čp



koncept nově navrženého bydlení pro seniory

PROVOZNI ČÁST - stacionář - oblékací služba - administrativní - zájemci zaměstnanou

TERASA - výhled na Vltavu a kopce

spojovací mostky

Jih - sluneční terasa byty, pokoje tělocvična, dílny, počítačové místnost

společné prostory - čajovna, kuchyňka, čítárna.

sesterna - výhled na společné prostory

INTIMITA - pokoje, byty

IDENTITA - společný obycí předprostor

KOMUNITA - společný prostor s atriem

doprava prostranství

parkoviště parkové cesty zalesňovací cesta - možnost přijet celým areálem silnice Vrané - Praha cyklostezka pobytová louka sekundární prostor náměstí občerstvení na břehu řeky cyklostezka na protipovodňovém valu omezení vjezd do areálu, jen rezidentům na čp

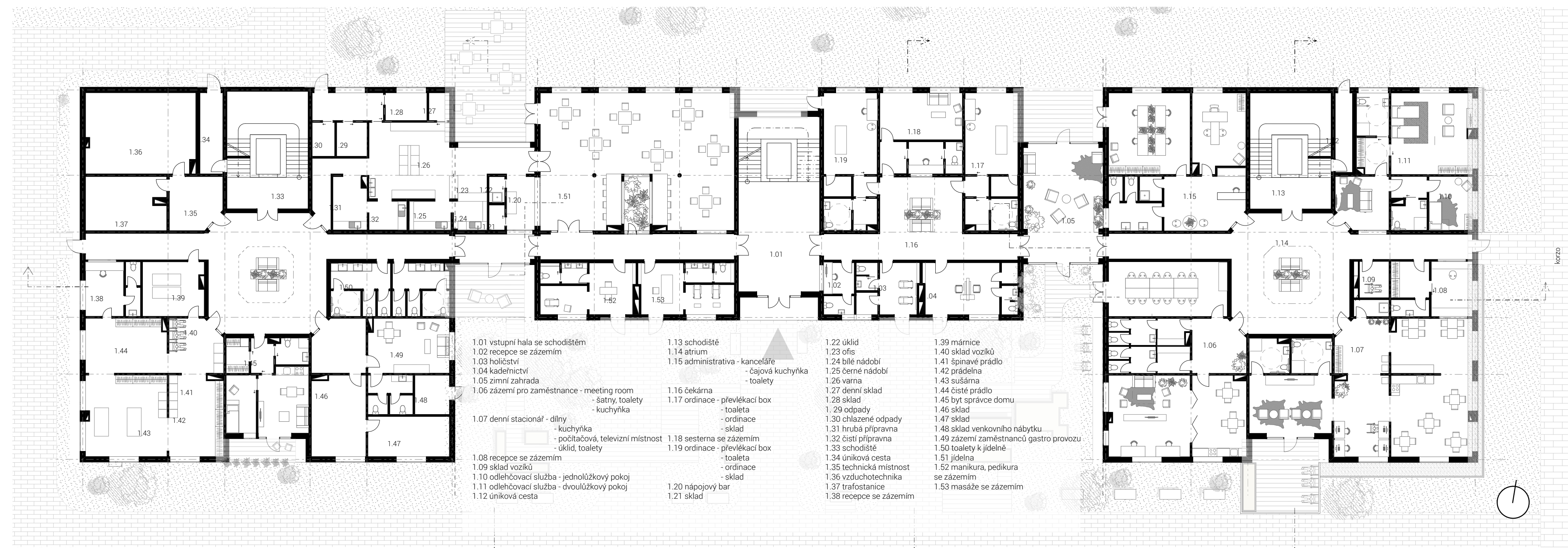
parkoviště parkové cesty zalesňovací cesta - možnost přijet celým areálem silnice Vrané - Praha cyklostezka pobytová louka sekundární prostor náměstí občerstvení na břehu řeky cyklostezka na protipovodňovém valu omezení vjezd do areálu, jen rezidentům na čp

parkoviště parkové cesty zalesňovací cesta - možnost přijet celým areálem silnice Vrané - Praha cyklostezka pobytová louka sekundární prostor náměstí občerstvení na břehu řeky cyklostezka na protipovodňovém valu omezení vjezd do areálu, jen rezidentům na čp

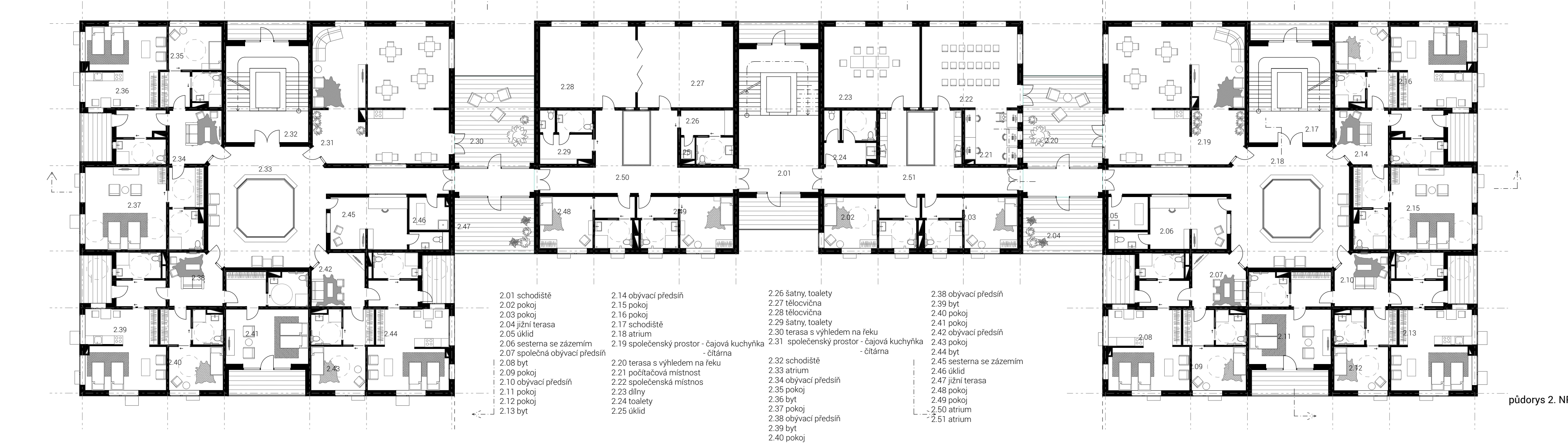
parkoviště parkové cesty zalesňovací cesta - možnost přijet celým areálem silnice Vrané - Praha cyklostezka pobytová louka sekundární prostor náměstí občerstvení na břehu řeky cyklostezka na protipovodňovém valu omezení vjezd do areálu, jen rezidentům na čp

parkoviště parkové cesty zalesňovací cesta - možnost přijet celým areálem silnice Vrané - Praha cyklostezka pobytová louka sekundární prostor náměstí občerstvení na břehu řeky cyklostezka na protipovodňovém valu omezení vjezd do areálu, jen rezidentům na čp

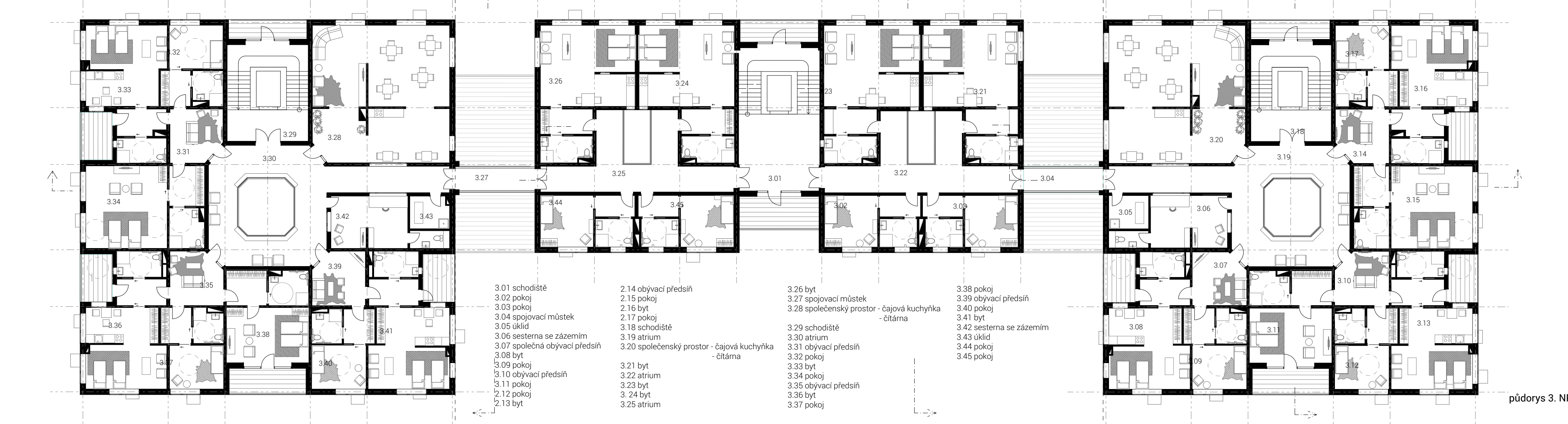
parkoviště parkové cesty zalesňovací cesta - možnost přijet celým areálem silnice Vrané - Praha cyklostezka pobytová louka sekundární prostor náměstí občerstvení na břehu řeky cyklostezka na protipovodňovém valu omezení vjezd do areálu, jen rezidentům na čp



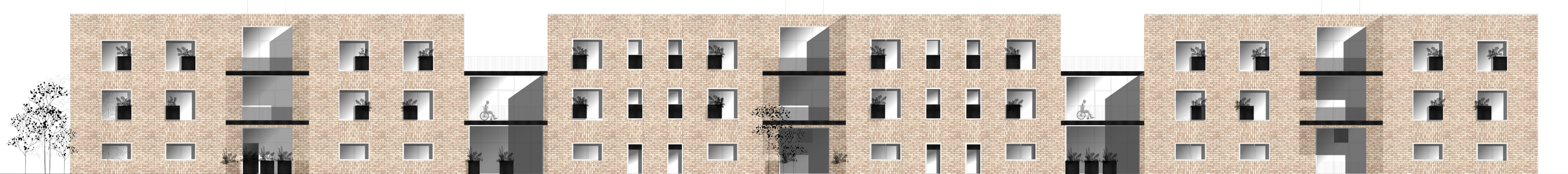
půdorys 1. NP 1:200



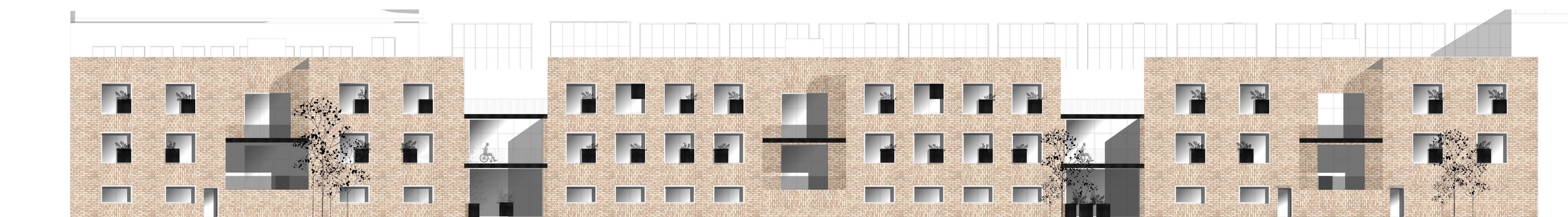
půdorys 2. NP 1:200



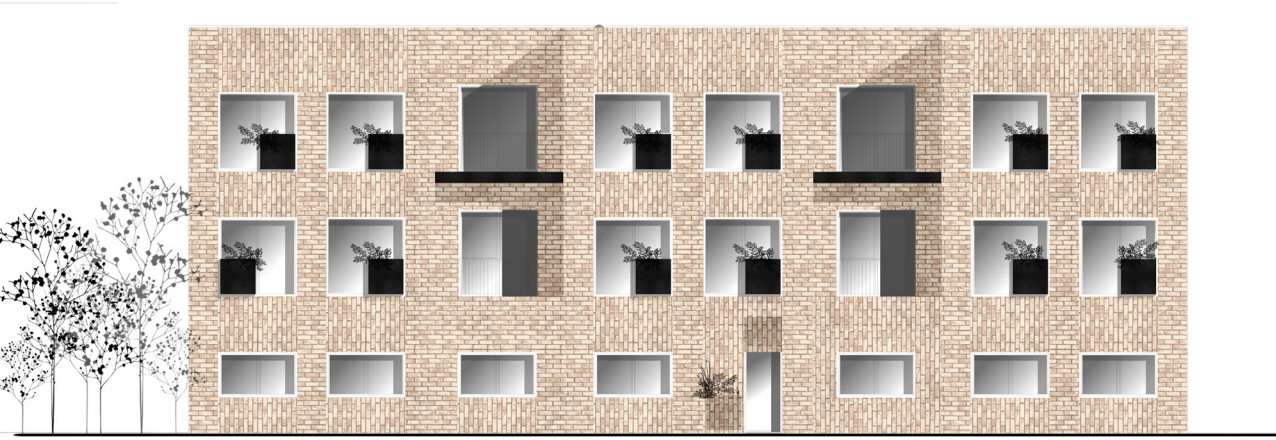
půdorys 3. NP 1:200



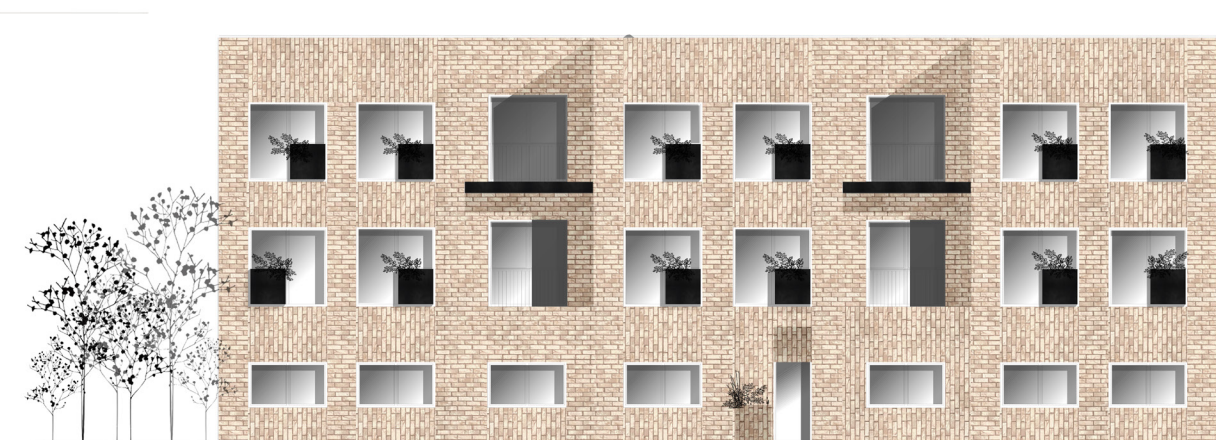
jižní pohled M 1:200



severní pohled M 1:200



východní pohled M 1:200



západní pohled M 1:200



tržbě a vstup do multizáložní haly



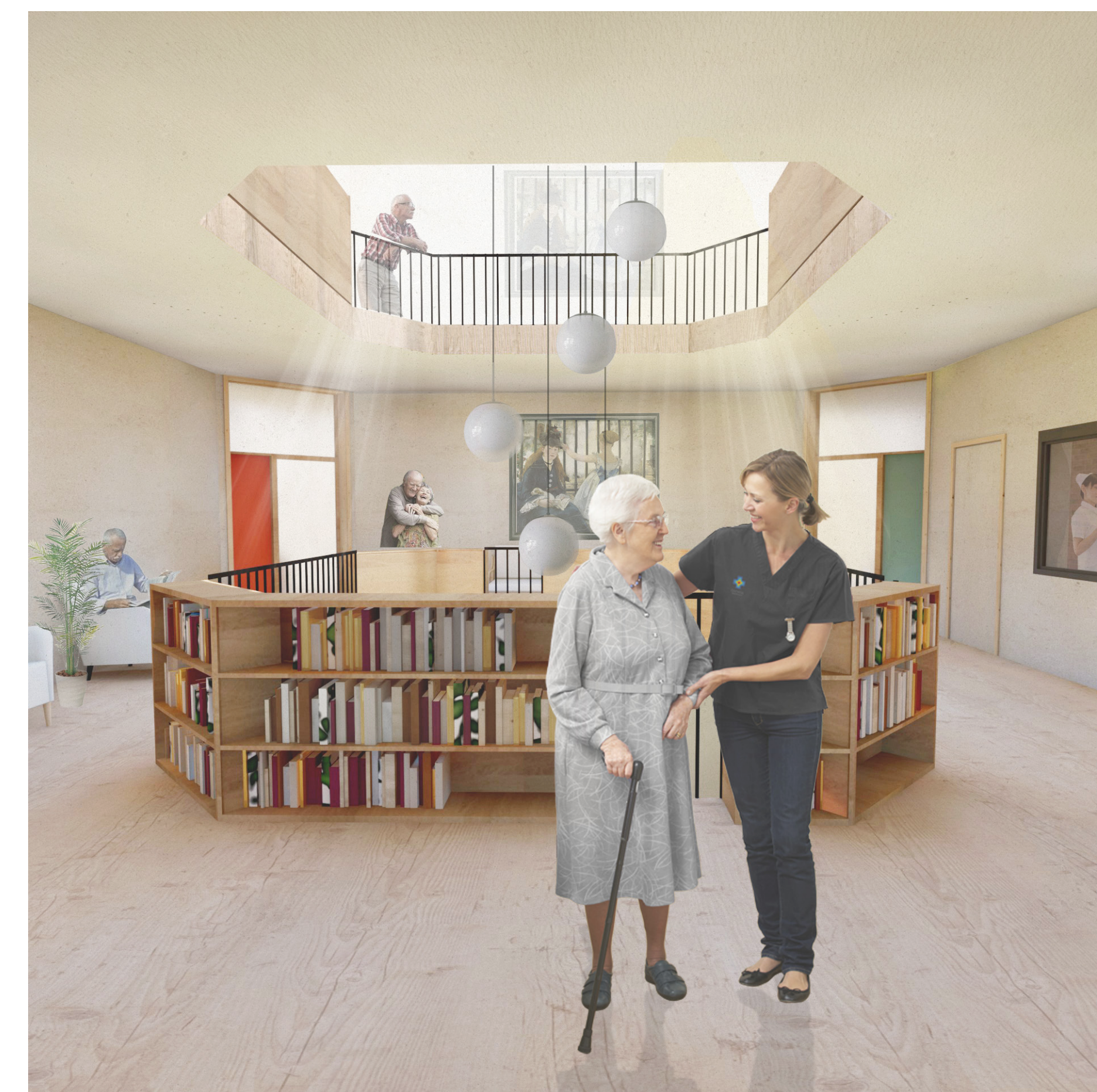
pohled na korzo vedoucí k řece s venkovním sezením u kavárny a restaurace



veřejné sportoviště se skateparkem, graffiti zdi a hřiště



pohled z protipovodňového valu s cyklostezkou na pláž



pohled do atria, bydlení pro seniory



pobytová ulice - společné aktivity pro děti a seniory