



KOŠICE TOVÁRENSKÁ BYTOVÝ DOM

DIPLOMOVÁ PRÁCA
ŠÁRKA GULAŠIOVÁ

ATELIÉR HRADEČNÝ - HRADEČNÁ LS 2018/2019

Urbanistický a architektonický koncept

Cieľom projektu je z urbanistického hľadiska predovšetkým doplnenie prieluky v mestskom bloku a citlivé vytvorenie novej ulice, ktorá delí parcelu na dva bloky a vytvára nový verejný priestor pre peších. Toto predelenie parcely je dôležitý moment návrhu, hlavne v kontexte miesta, ktoré je dopravné vynikajúco napojené na mestskú hromadnú dopravu. Na oboch stranách parcely sú situované zastávky autobusu, vždy v jednom smere jazdy. Novovzniknutá ulica tak prináša nielen estetickú hodnotu ale hlavne poskytuje občanom mesta jednoduchý a príjemný vstup do historického centra mesta. Je potrebné spomenúť, že daná parcela sa nachádza na okraji Mestskej pamiatkovej rezervácie (MPR) a zároveň leží priamo na mestskom okruhu, je teda ešte dopravné napojená na organizmus mesta. Je to akási severná brána do centra, kde sa kumuluje príchod obyvateľov a návštevníkov práve umiestnením MHD.

Vzniknuté dva bloky dodržiavajú uličnú šiaru danú stávajúcou zástavbou. Hmotovo oba dodržiajú výšku rohového bytového domu na vyvýšenej ulici smerom ku kruhovému objazdu na Štefánikovej ulici, ku ktorému sa zbiehajú ulice Továrska a Hviezdoslavova. Nová zástavba tak výškovo o niečo prevyšuje zástavbu na Hlavnej ulici, avšak dané prítomnosťou palácových stavieb na Hviezdoslavovej ulici a novej výstavby bytového komplexu Mlynská Bašta na Továrskej, sa stáva dôležitým doplnením mestskej štruktúry. Oba bloky vytvárajú vnútorný exteriérový priestor - vnútroblok, ktorý má charakter polosúkromného priestoru. Dvory sú uzavreté a prístupné výlučne pre rezidentov a zamestnancov komerčných priestorov. Oba vnútrobloky majú zdvihnutú úroveň zarovnanú so zvýšeným prízemím, s prístupom do bytov. Toto riešenie dáva možnosť využiť strechy podzemnej garáže ako intenzívnej zelenej strechy - zahrady. Vonkajšia súkromná zelená oáza urpovedá mesta. Vo vnútrobloku, kde je umiestnený vjazd do podzemných garáží, šikmá strecha rampy je využitá ako polintenzívna zelená strecha osadená sedacími prvkami. Priestor pre rezidentov kde môžu tráviť voľný čas napríklad aj letným kinom.

Tvar budovy i jej fasáda sú navrhnuté tak, aby bol bytový dom vnímaný v kontexte okolitej zástavby ako dielo súčasnej architektúry, ale zároveň aby nepôsobil cudzorodo a prinášal parafrázu na tradičné hodnoty a charakter MPR. Bytový dom je navrhnutý ako pavlačový, čo je pre danú oblasť typické, no v dnešnej dobe zvlášť opomínané riešenie, pre jeho špecifika, ktoré so sebou prináša. Práve pre moderné požiadavky, ktoré má tak dôležitá funkcia ako je bývanie, spĺňať, je pavlač na severnej časti blokov umiestnená na fasáde do ulice Hviezdoslavova. Príchodom cez hmotu domu sa napája na vnútornú pavlač umiestnenú po obvode fasády orientovanej do vnútrobloku. Vzniká tak, pre dom, charakteristické členenie hmoty. Poznávacím znamením je absencia hrán, každý roh je zaoblený. Vznikajú tak svetelné efekty a oko vedúce momenty, ktoré činia dom príviteľným na pohľad i na dotyk. Výrazný prvok sa objavuje na severnej fasáde v mieste komunikačných jadier oboch blokov. Schodíšťový priestor je zabalený do lufexových stien, priznáva a upozorňuje na svoju funkciu. Zároveň je to funkčné riešenie, ktoré poskytuje prirodzené denné svetlo a v nočných hodinách poskytuje bezpečný osvetlený príchod domov. Fasáda je osadená oknami na výšku takmer celého podlažia, opatrené minibalkónami. Všetky okná majú teda možnosť plného otvorenia.

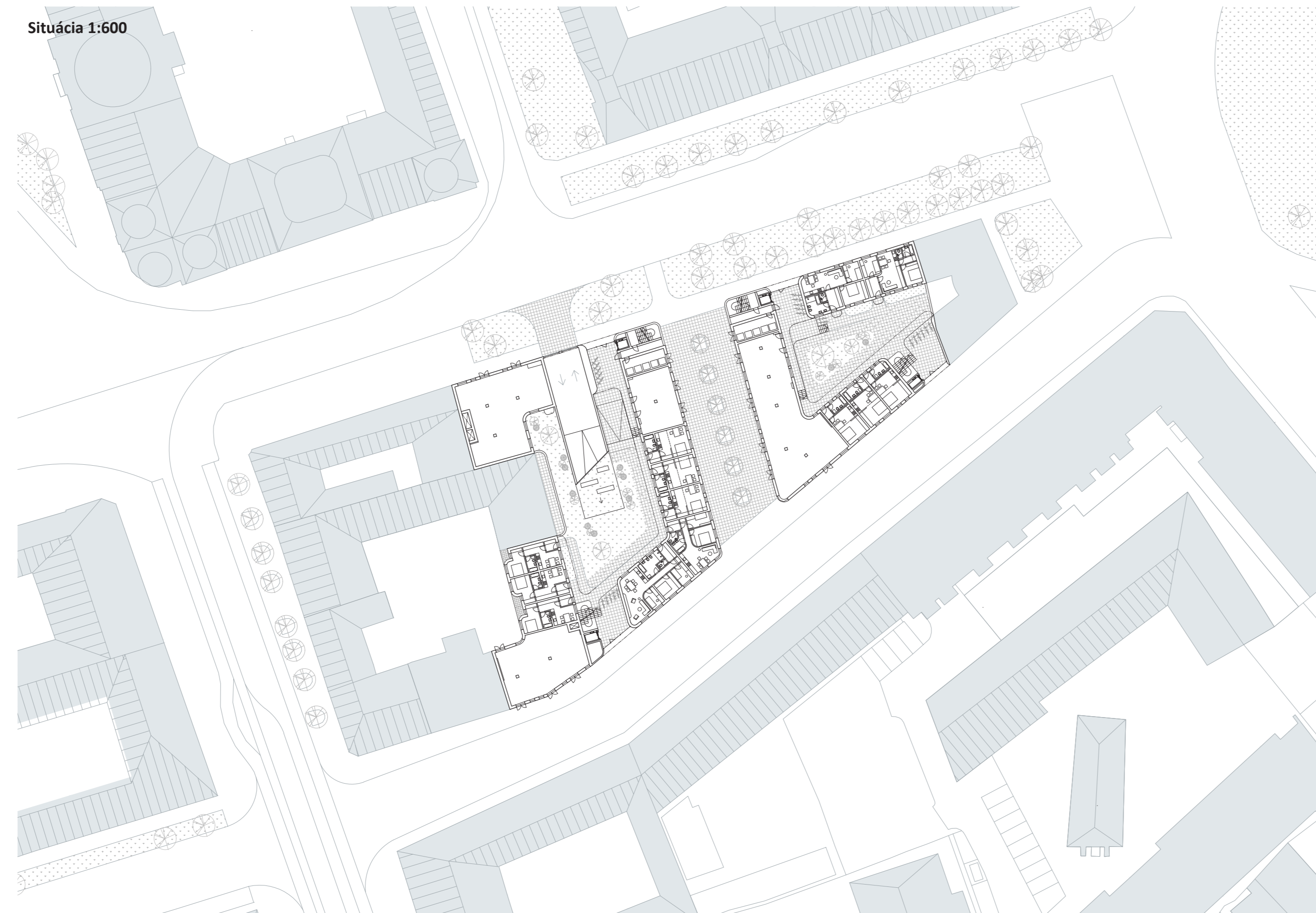
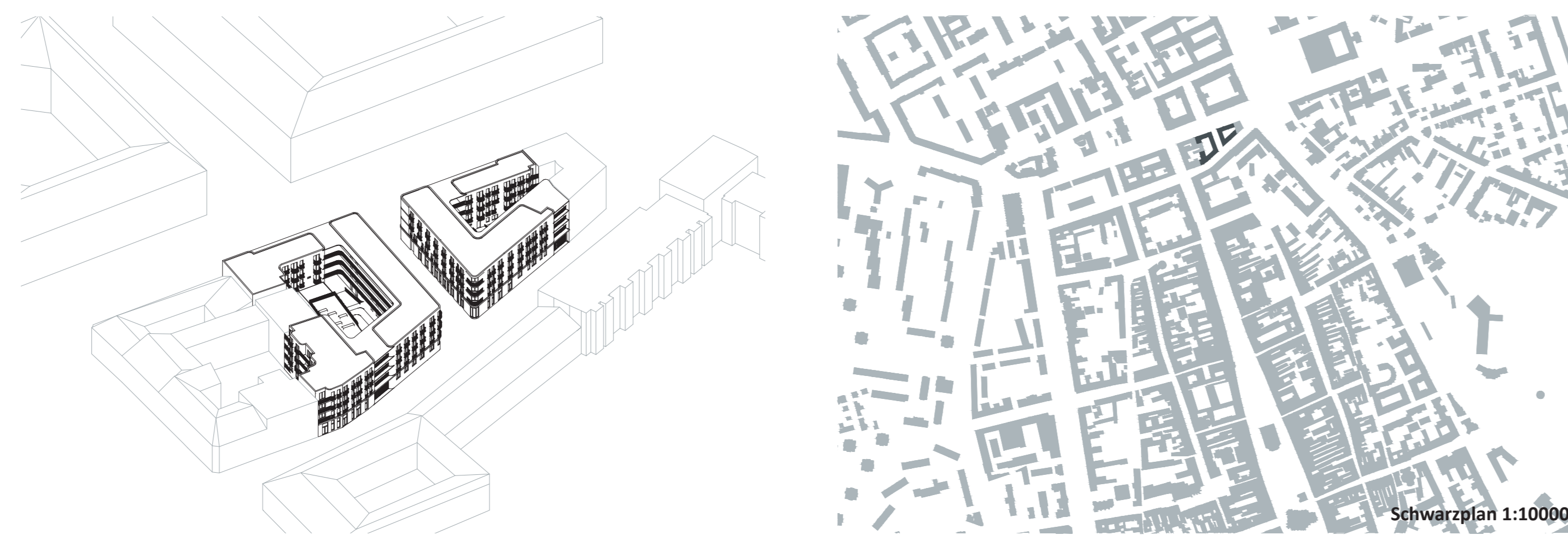
Štruktúra a funkcia domu

Dom je koncipovaný tak, aby okrem svojej hlavnej funkcie - bývania, ponúkol taktiež univerzálny komerčný parter a luxusnejšie byty určené na predaj, ktoré pomáhajú financovať stavbu a prevádzku budovy. Súčasťou projektu sú dvojpodlažné podzemné garáže, vnútorné dvory osadené vegetáciou vo zvýšenom prízemí. Budova ponúka celkom 56 nájomných bytov, 15 bytov na predaj, komerčný parter, ktorý je v závislosti na počte a požiadavkách nájomných subjektov variabilne deliteľný na 4 až 12 samostatne prístupných komerčných jednotiek.

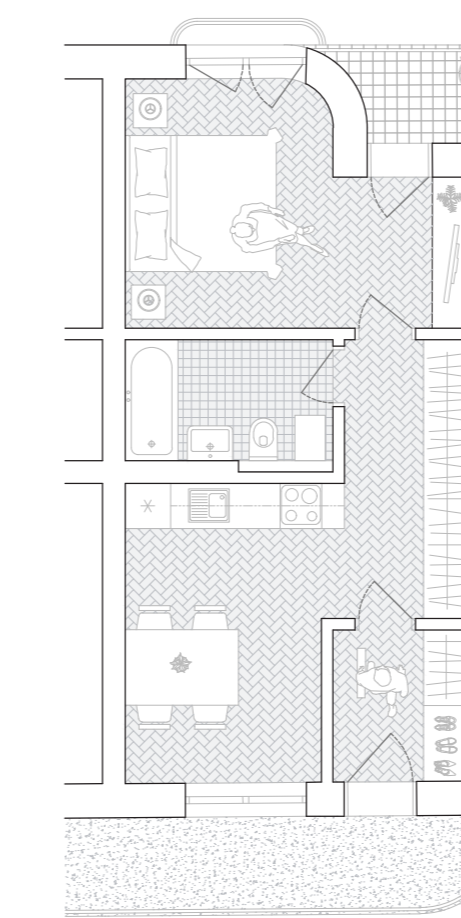
Konstruktívne a materiálové riešenie

Pre stavbu objektu je použitá železobetónová monolitická konštrukcia, využíajúca priechytný stonový systém. Medzibytové priechy sú murované a horizontálne rímsoy a balkóny sú navrhnuté ako betónové prefabrikáty. U balkónov sú tieto prefabrikáty už s povrchovou stierkovou úpravou a vyspádovanou hornou plochou. Celý dom je založený plošne na systéme tzv. bielej vane.

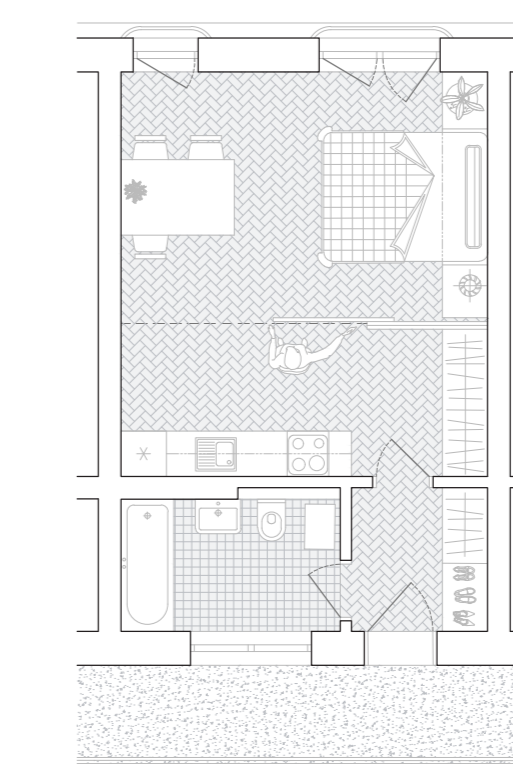
Na fasáde je použitá cementová omietka, ktorá má v parteri hrubú a na zvyšku objektu jemnejšiu povrchovú štruktúru. Fasáda je po celom obvode domu prefarbená do odtieňa Water chestnut. V mieste komunikačných jadier na severnej fasáde sú použité lufexy. Hliníkové rámy okien a dverí a zábradlia balkónov a pavlačí sú zladené do dymovej bielej farby.



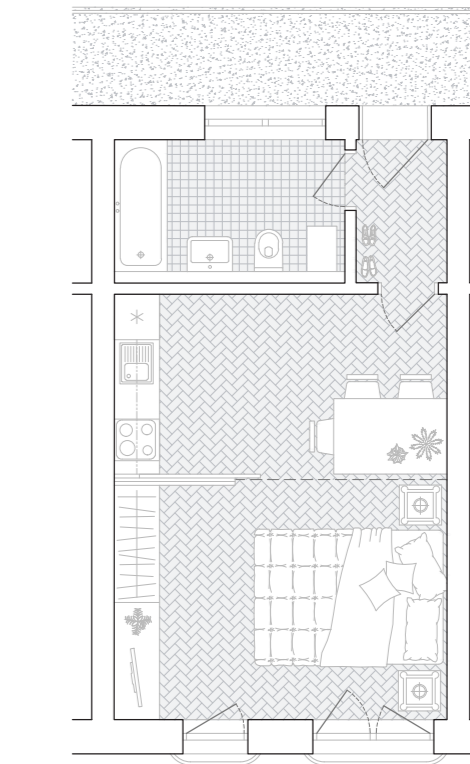
Vybraté dispozície bytov 1:100



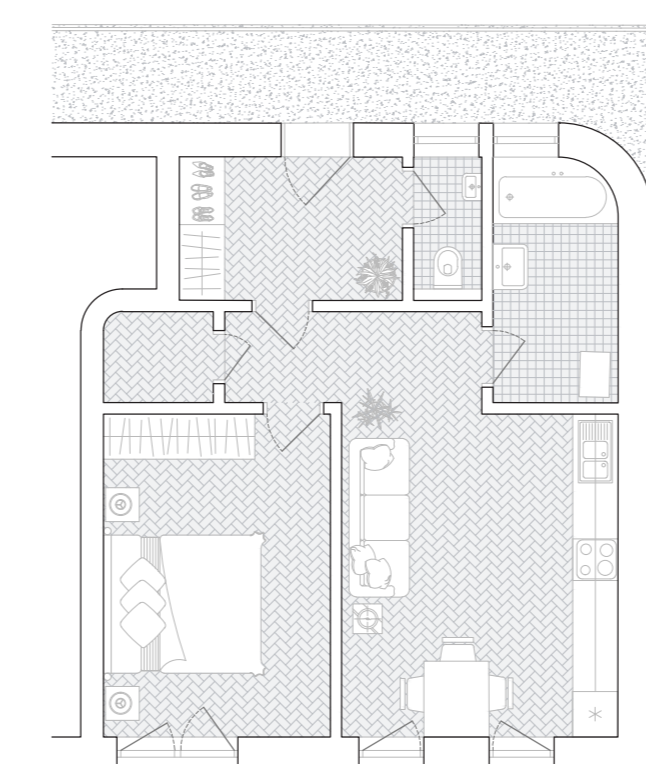
Jednoizbový byt s kuchyňou 1+1
37,5 m² + 2,2 m² lodžia



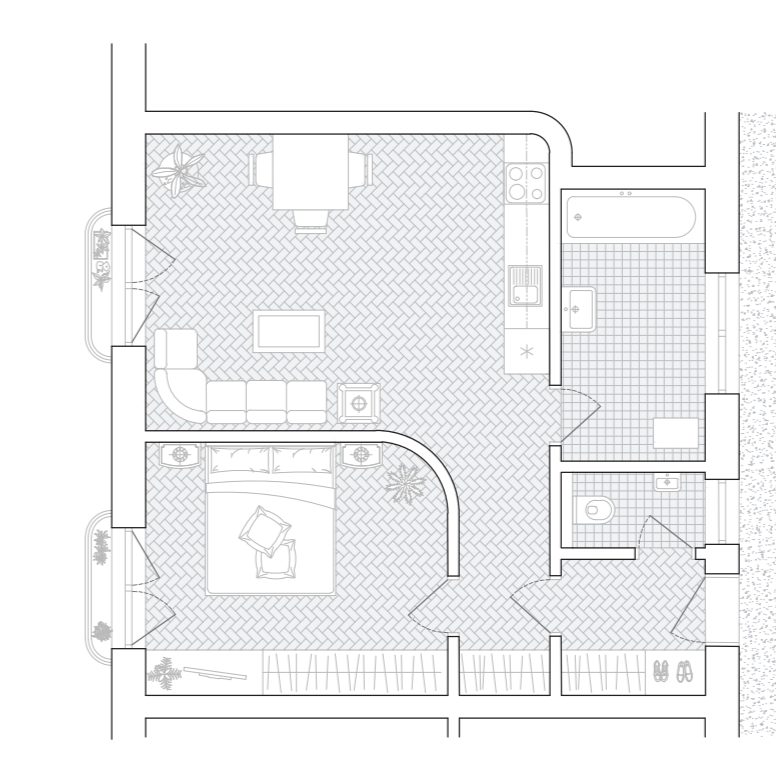
Garsonka 1+KK
34,4 m²



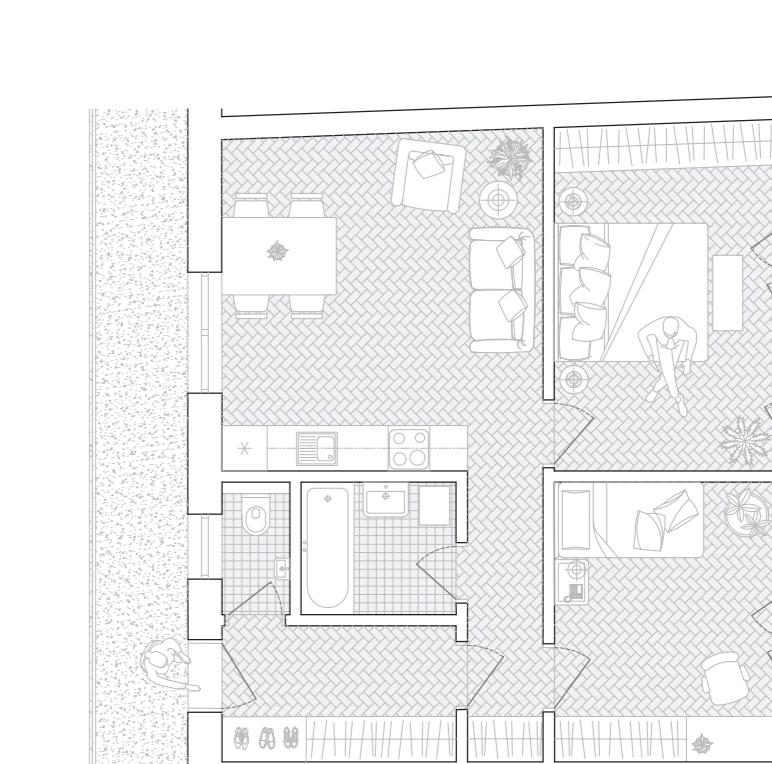
Garsonka 1+KK
32,4 m²



Byt s 1 spálňou 2+KK
46,9 m²



Byt s 1 spálňou 2+KK
50,5 m²



Byt s 2 spálňami 3+KK
58,3 m²

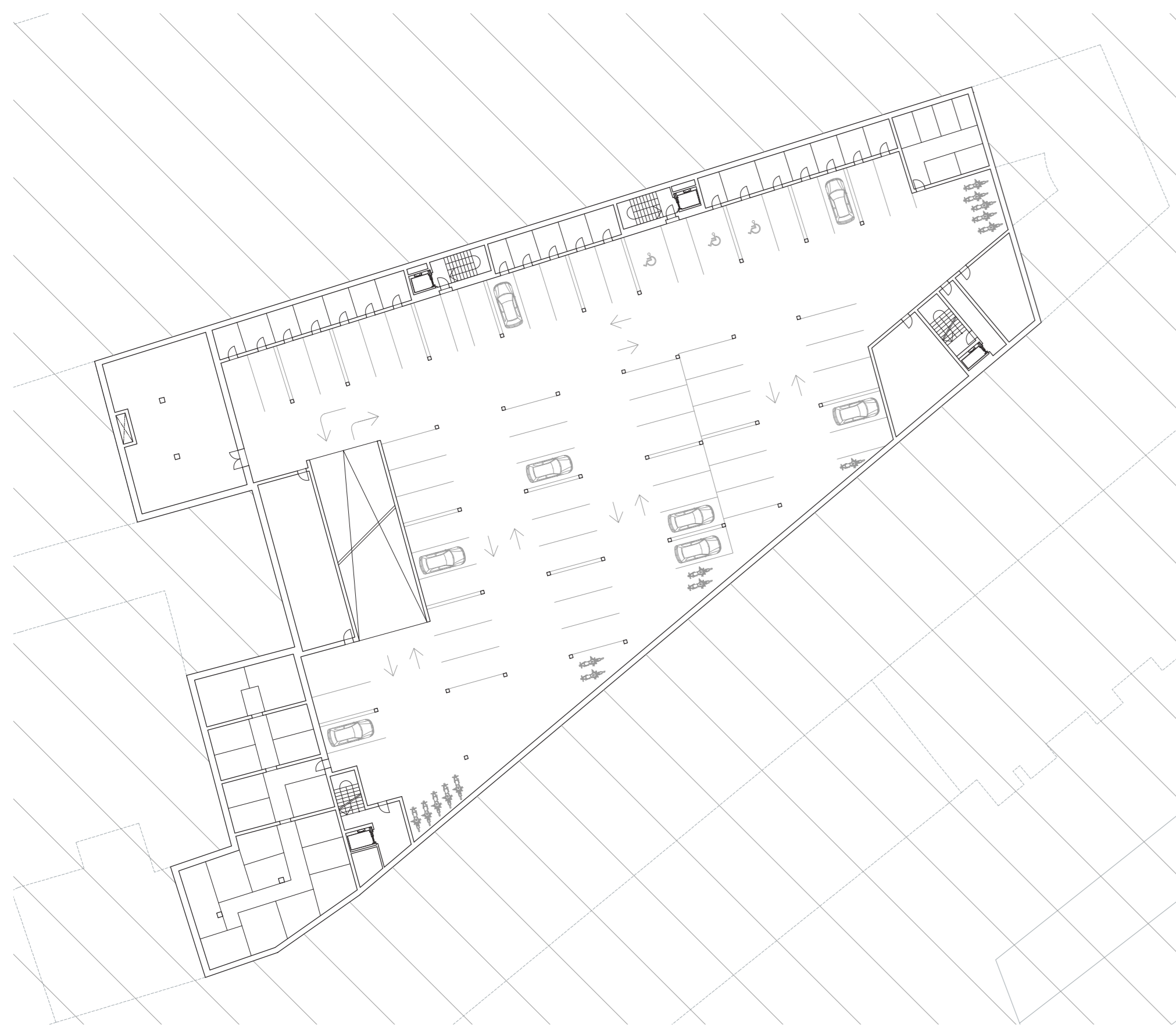


Rezopohľady

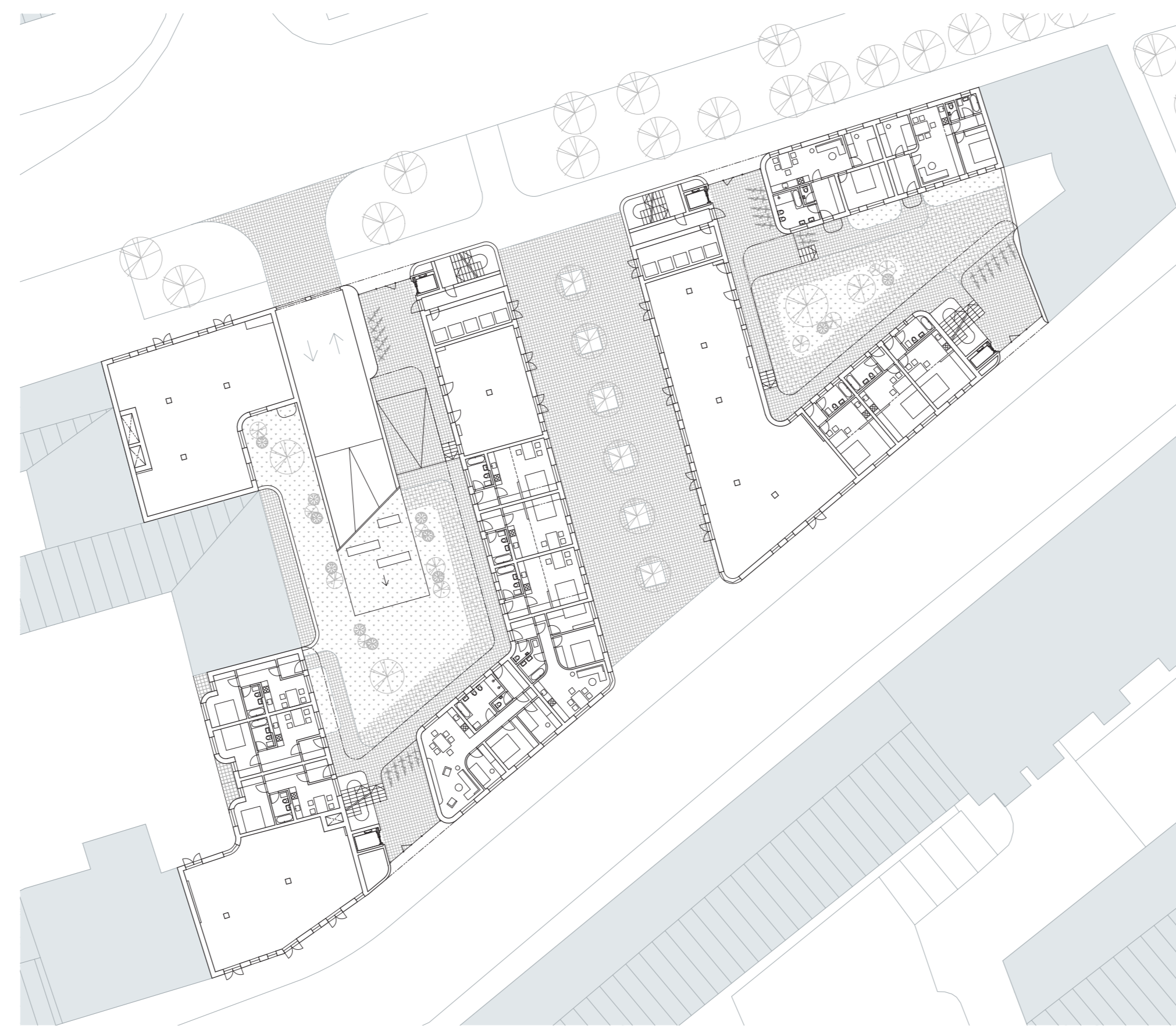


Pôdorysy 1:400

1. podzemné podlažie



1. nadzemné podlažie



2. nadzemné podlažie



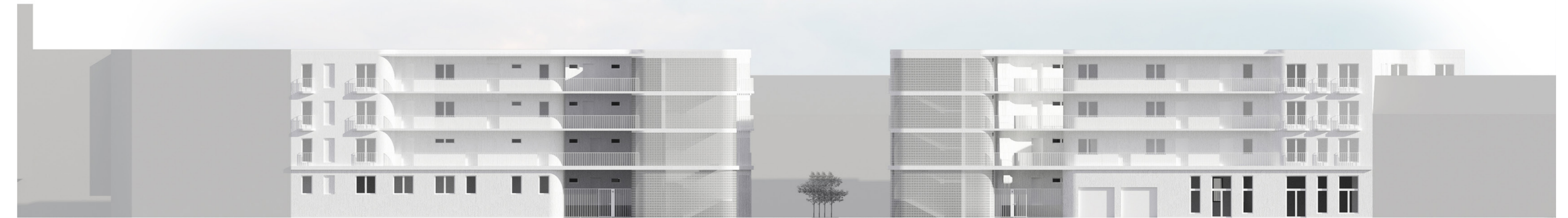
3-4. nadzemné podlažie



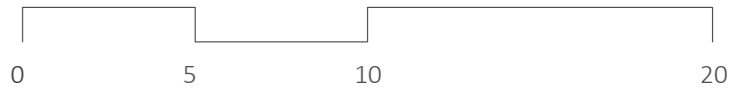
Pohľady



Pohľad z ulice Továrenská



Pohľad z ulice Hviezdoslavova



Detail fasády 1:75

