



## GALERIE ZDEŇKA SÝKORY V LOUNECH

Louny leží na řece Ohři, v těsné blízkosti Českého středohoří. Právě okouzující krajina vyhaslých sopek tyčících se na horizontu, inspirovala v průběhu let mnoho umělců. Byla námětem výtvarných a literárních děl a také domovem řady osobností, které zde žily a tvořily.

Jedním z nich je lounský rodák Zdeněk Sýkora. Český malíř a grafik, průkopník geometrické abstrakce, jehož díla jsou dnes zastoupena v mnoha významných sbírkách moderního světového umění.

Lounský dům tohoto umělce, kde až do konce života žil a tvořil, ukrývá část sbírky jeho děl a archiv, který dodnes spravuje jeho manželka Lenka Sýková. Toto významné dílo by si však výhledově zasloužilo jednotné a ucelené představení široké veřejnosti v reprezentativních prostorech nové vzniklého objektu, umístěného právě v umělcově rodném městě.

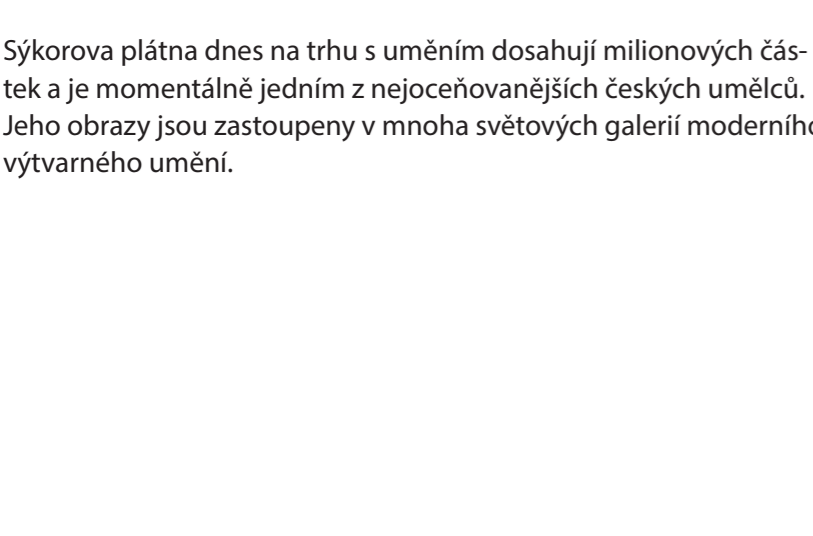
Předmětem této práce je ideová studie návrhu galerie věnované Zdeňku Sýkovovi, k umístění stálé expozice jeho obrazů a plastik. Výstava bude nabízet průřez dílem umělce a kromě výstavních sálů je nedílnou součástí objektu archiv a badatelna. Prostor dále zahrnuje možnosti dočasných výstav jeho přátel a žáků, úzce spjatých s městem Louny a okolní krajinou.

Navržené prostory by měly být místem setkávání inspirace a tvorby nejen pro návštěvníky přijíždějící do města shlédnout Sýkovovo dílo, ale také pro místní obyvatele Lounech. V prostorách jsou navrženy místnosti pro posezení či práci v kavárně a místnosti využitelné na konání workshopů či besed.

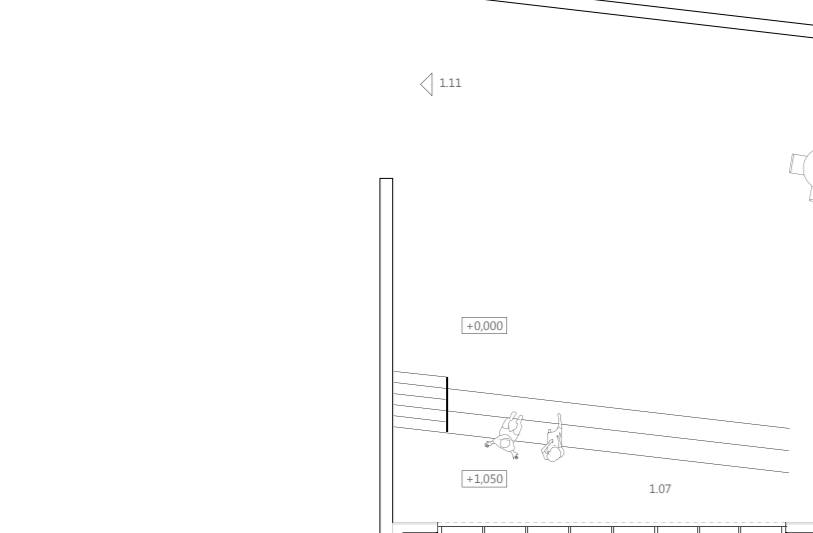
Součástí práce bylo ověření možnosti a limitů vybrané parcely pro umístění galerie a její napojení na zbytek města. Zamýšlený objekt osciluje mezi kulturní institucí, pokladnicí díla a komunitním prostorem přístupným široké veřejnosti.



Sedlácká struktura, 1962-1963  
150 x 120 cm



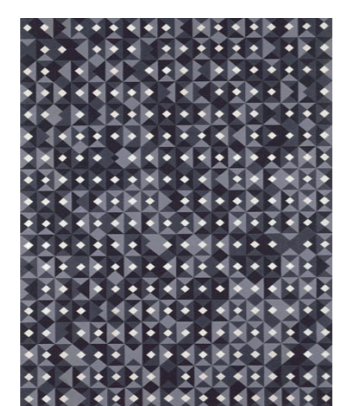
Barevné nulové linie, 2011  
120 x 120 cm



První linie, 1973  
150 x 150 cm

Zdeněk Sýkora byl malíř, který miloval přírodu a od realistických krajinných motivů v průběhu let dospěl po abstraktní kompozice a geometrii přírodních tvarů.

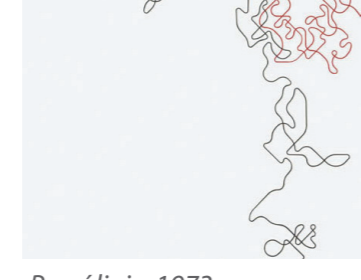
Sýkova plátna dnes na trhu s uměním dosahují milionových částek a je momentálně jedním z nejpožadovanějších českých umělců. Jeho obrazy jsou zastoupeny v mnoha světových galeriích moderního výtvarného umění.



Středohoří, 1985  
54 x 60 cm



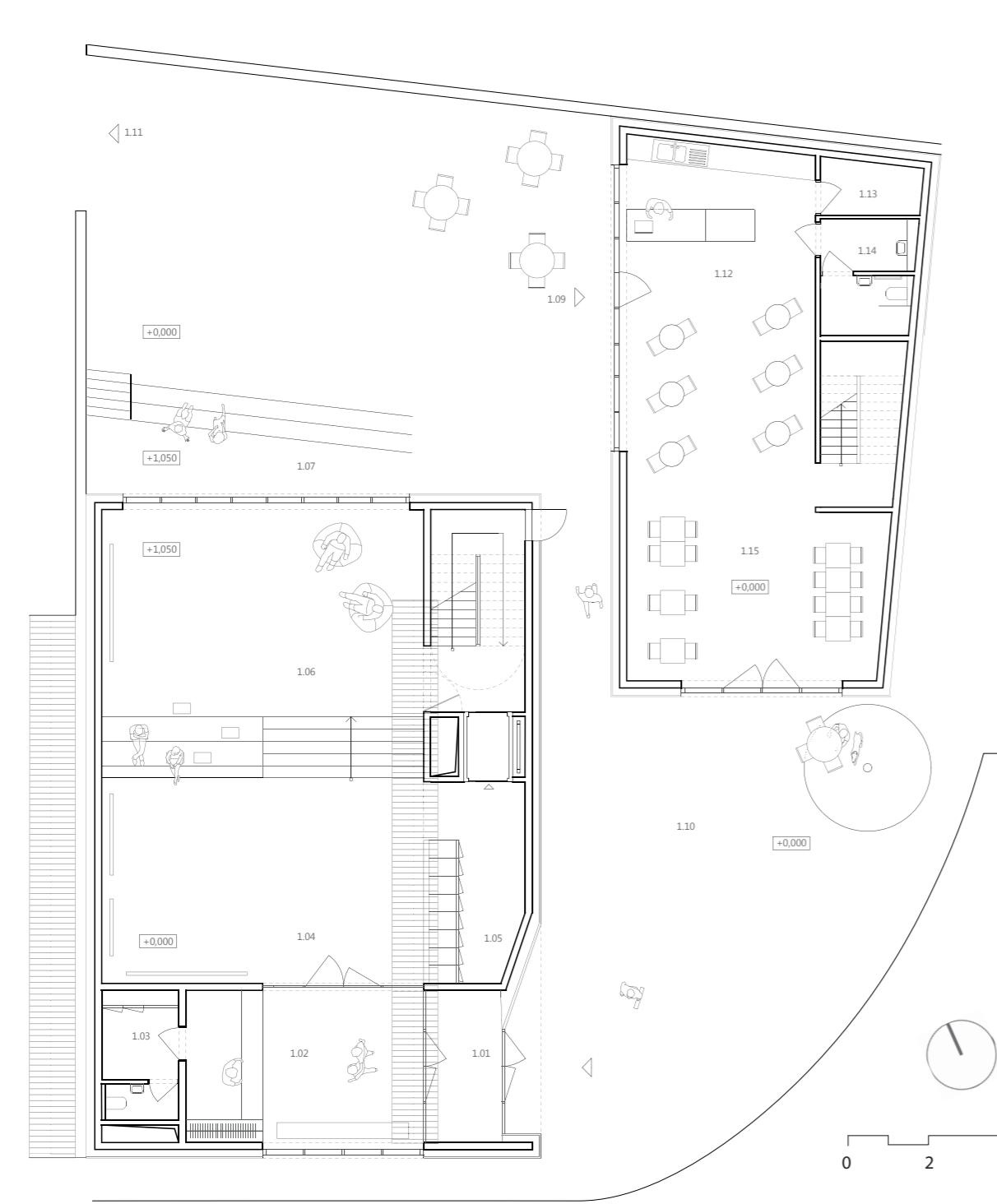
Rozkvetlý strom, 1980  
68 x 82 cm



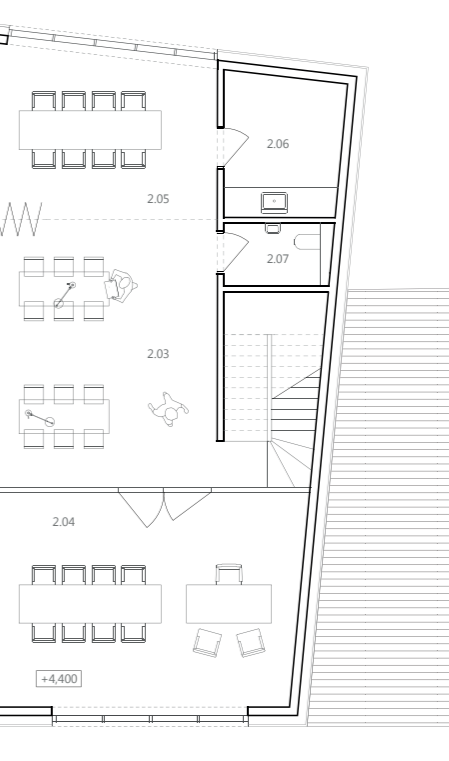
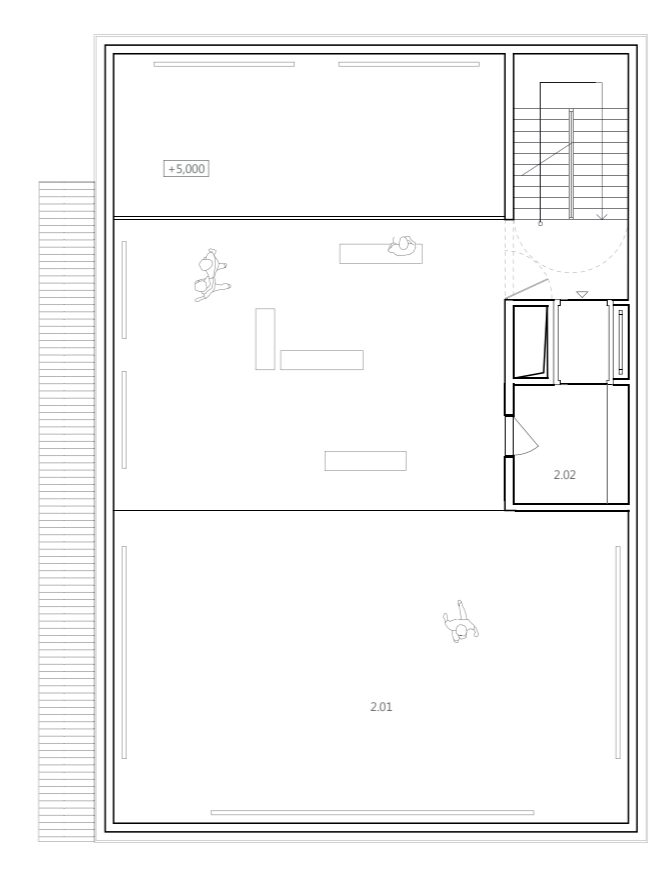
Linie č.220, 2003  
200 x 200 cm



SITUACE  
1:500



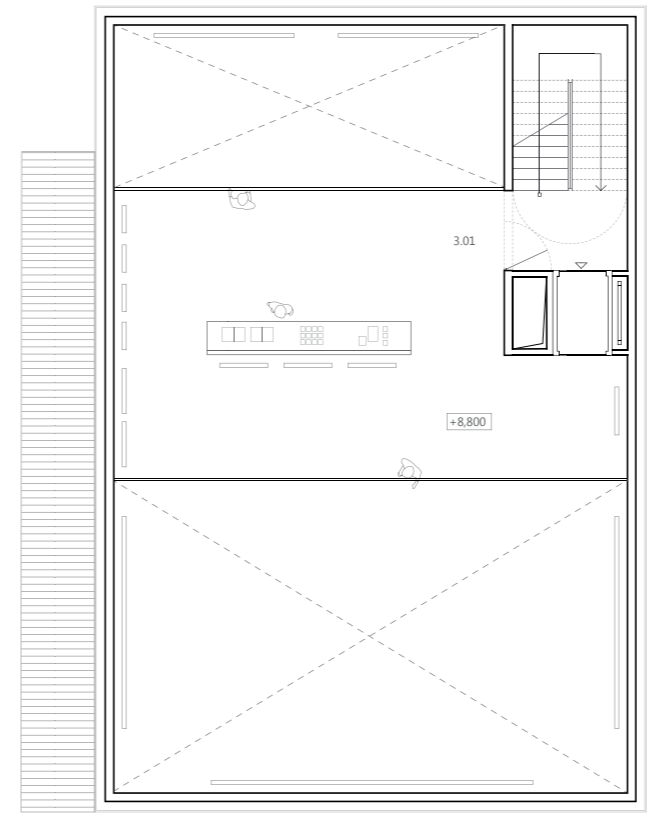
- PŮDORYS 1 NP - RECEPCE, SÁL / KAVÁRNA**
- Hlavní vstup - zádveř
  - Recepce
  - Zázení recepce
  - Sál
  - Zázení - návštěvní, uzamykatelné skříňky
  - Výstavní plocha - platforma
  - Terasa
  - Dvůr na hradbách
  - Vstup do kavárny
  - Přístupové galerie
  - Přístupové galerie
  - Přístupové galerie
  - Kavárna
  - Zázení kavárny
  - WC



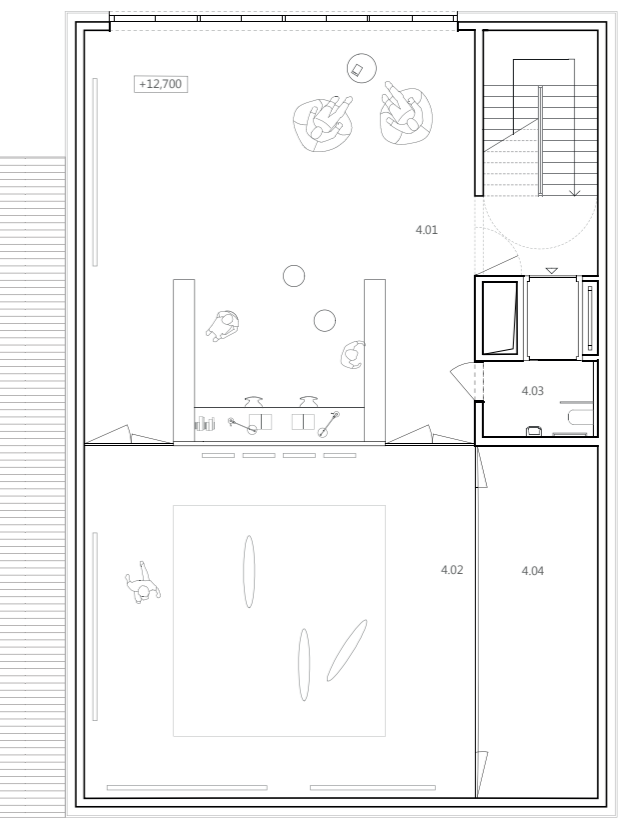
- PŮDORYS 2 NP - STÁLÁ EXPOZICE / SEMINÁRNÍ MÍSTNOSTI**
- Hlavní výstavní sál - stálá výstava Zdeňka Sýkory
  - Zázení galerie
  - Prostory kavárny
  - Seminární místnost
  - Seminární místnost
  - Zázení
  - WC



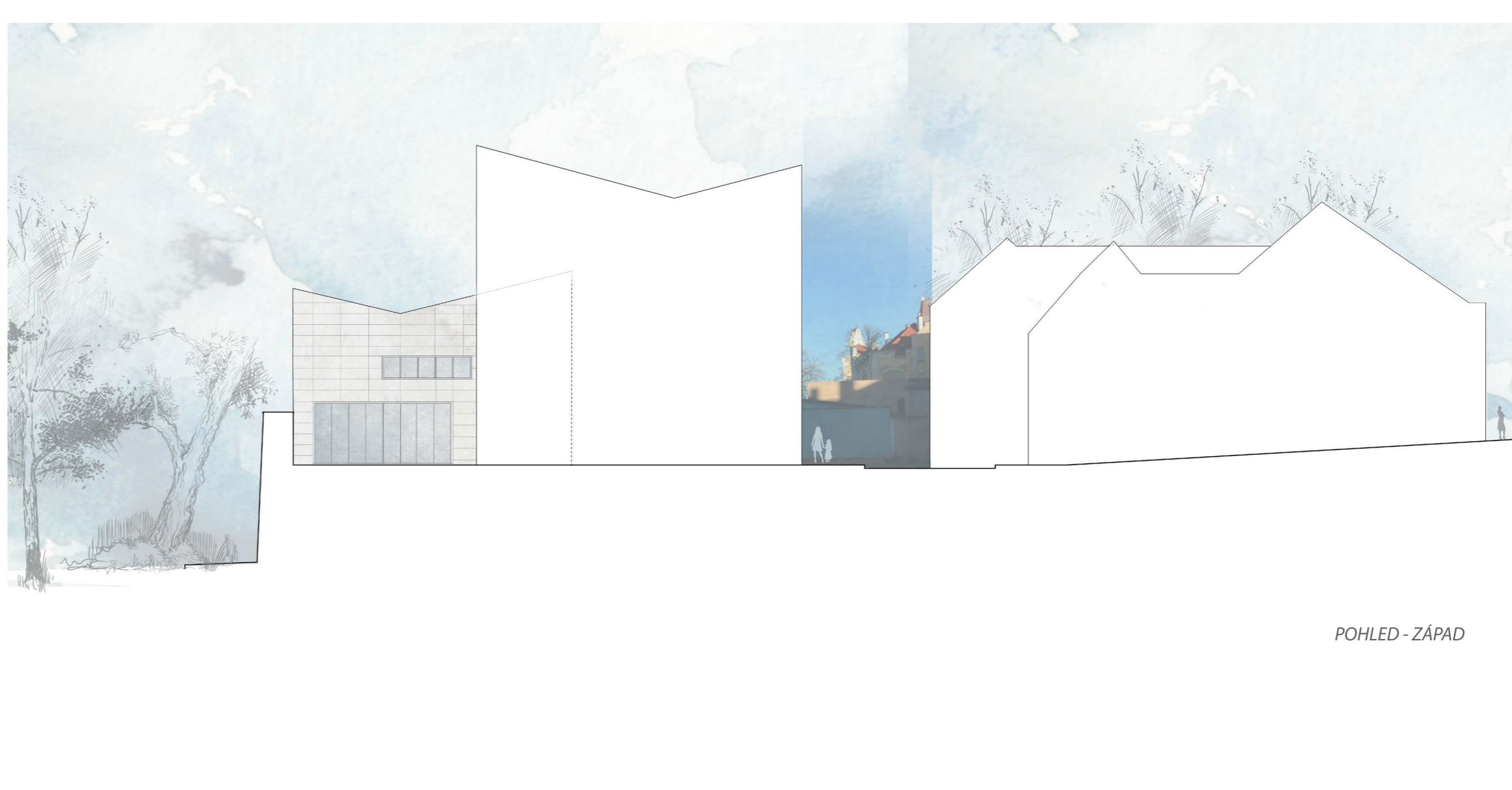
- PŮDORYS 1.PP - ARCHIV, TECHNICKÉ ZÁZEMÍ**
- Archiv
  - Zázení personál
  - Sátka personál
  - Technická místnost - kotelna
  - Technická místnost - požární bezpečnost
  - Technická místnost - VZT
  - Zázení návštěvní
  - WC ženy
  - WC bezbariérové
  - WC muži
  - Zázení personál kavárny
  - Sklad



- PŮDORYS 3.NP**  
Výstavní plocha - stálá výstava Zdeňka Sýkory



- PŮDORYS 4.NP - BADATELNA, DOČASNÉ VÝSTAVY**
- Pracovní místa, úložná
  - Výstavní sál - dočasné výstavy
  - Bezbariérové WC
  - Zázení galerie







TOPOGRAFIE - 3 LINIE  
HORY - ŘEKA - HRADBA

Město je definováno třemi liniemi. Řeka Ohře svým meandrem vymezuje město ze severu. Půvabná linie hor pak vytváří impozantní kulisu na horizontu. Třetí vymezení linií je zachovalé městské opevnění.

Parcela se nachází přímo na ostrohu nad řekou, ohraničená hradbou a otevírající se na České středohoří. Vznikají tak silné kulisy místa, které spojují všechny charakteristické znaky Loun.

URBANISMUS

Budova je zasazena do proluky na ulici Hilbertova v historickém jádru města Louny. Objekt dělí na 2 menší objemy s kompletně samostatnými funkcemi, budovu galerie a budovu kavárny se seminárními místnostmi. Mezi objekty vzniká průchod na dvůr komplexu s možností propojení prostoru do přilehlého dvora synagogy a na hradební baštu. Z protilehlé ulice Bezejmenná je vytvořen předprostor se stromostřádím a novým mobiliárem, propojující pěší zónu Pražská s objektem galerie.

Parter objektu je částečně prosklený a dává k nahlédnutí vnitřní výstavní prostory a kavárnu, která může s venkovním posezením expandovat jak směrem do předprostoru s lipou v ulici Hilbertova na jižní straně objektu, tak do podlósáskromého dvora na hradbách. Ten je přístupný veřejnosti i mimo otevírací hodiny galerie, zároveň může být uzavřen pro mimořádné či soukromé akce.

