



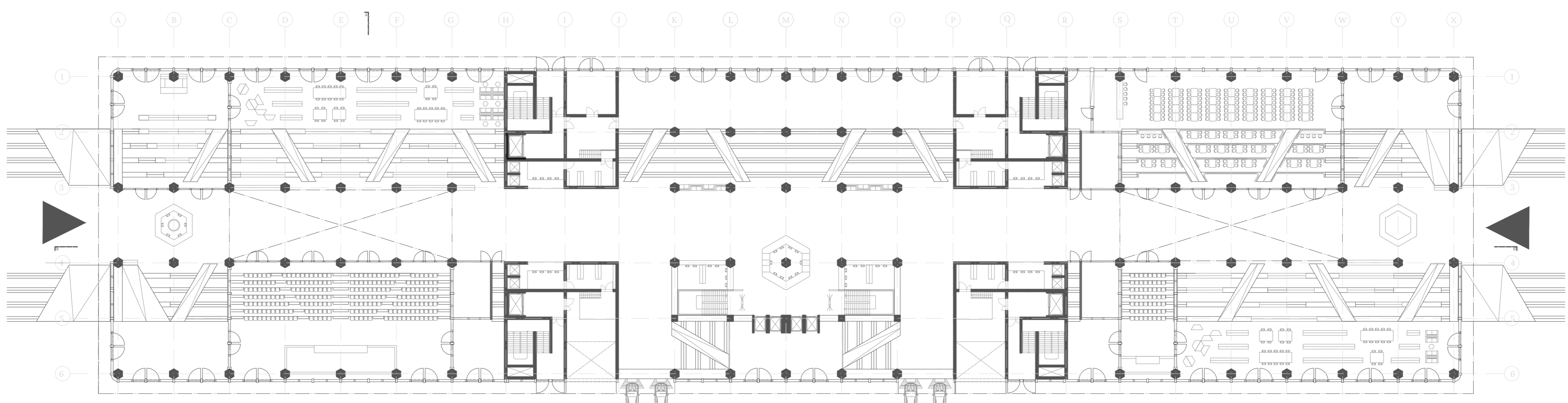
situace širších vztahů



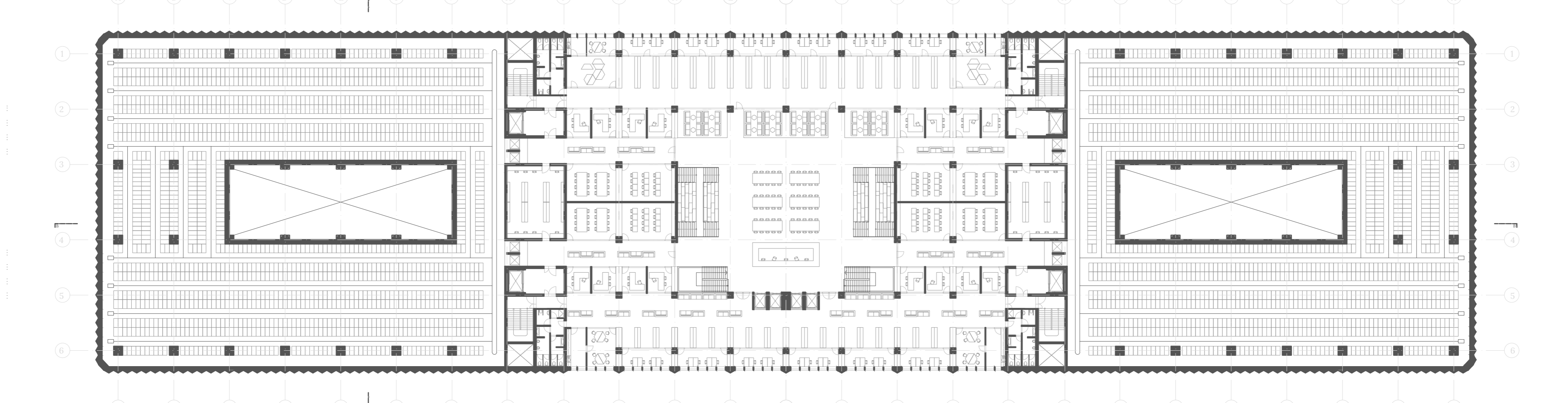
výhled od Staliova pomníku



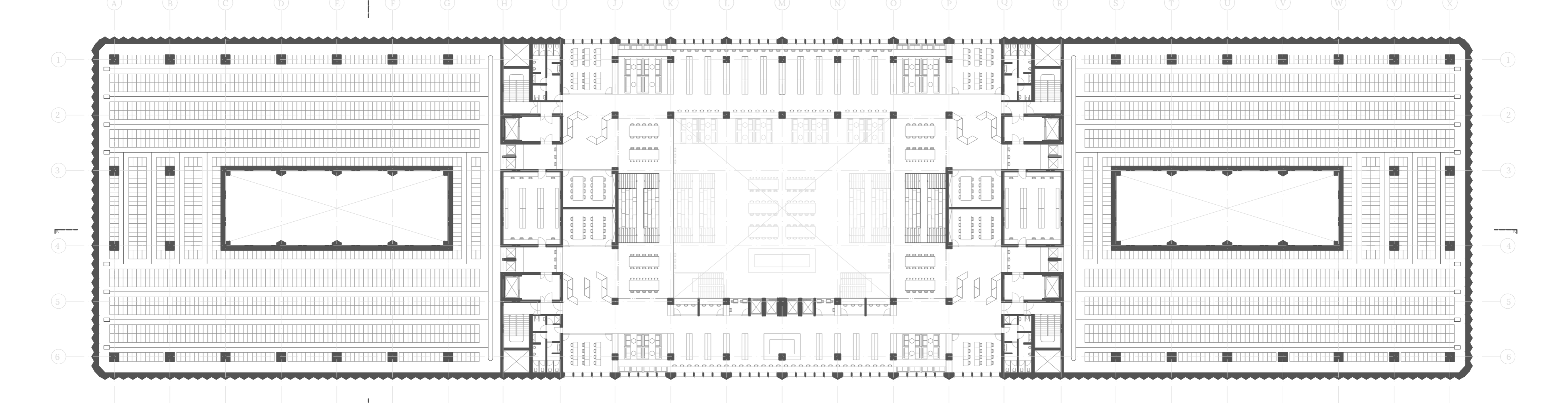
pohled z ulice Revoluční



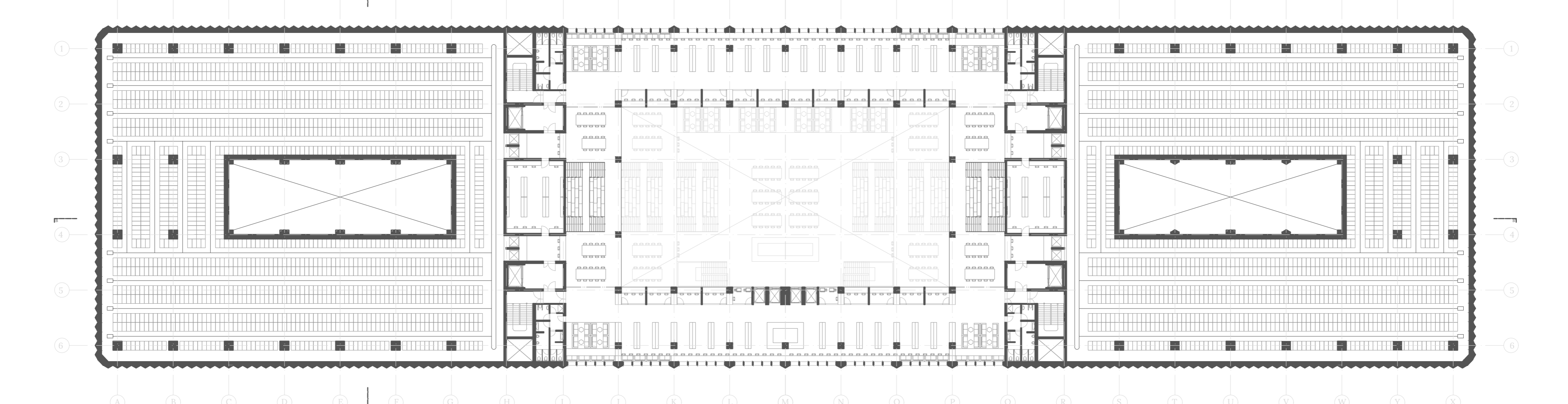
PŮDORYS 1.NP



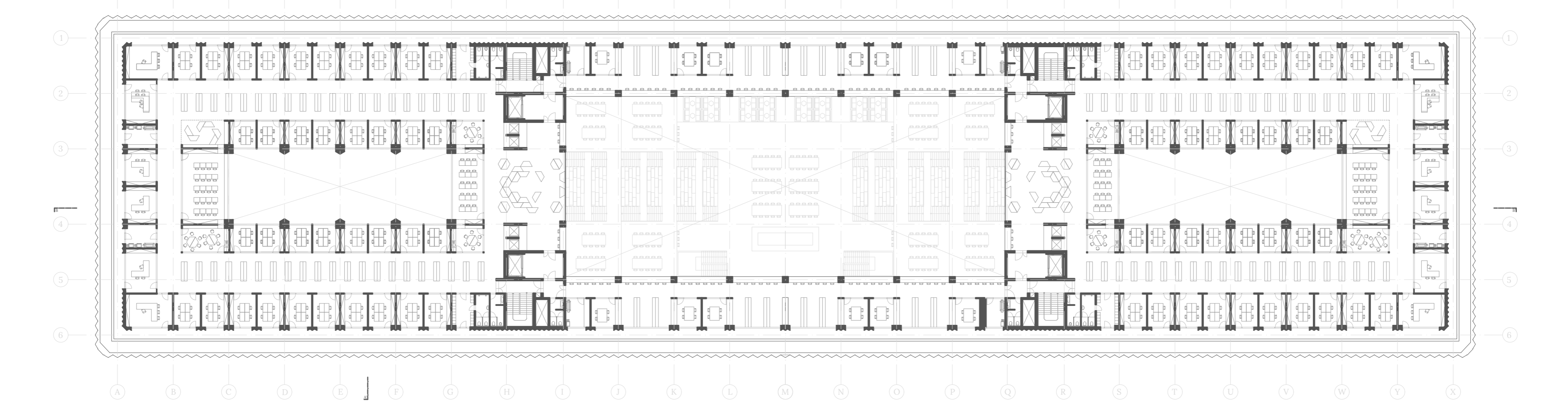
PŮDORYS 2.NP



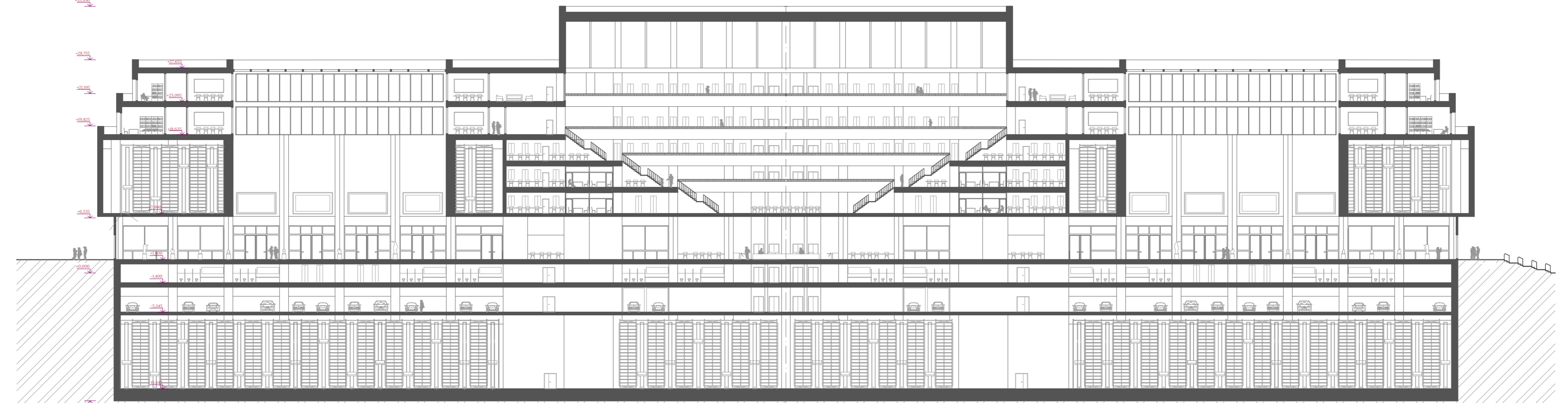
PŮDORYS 3.NP



PŮDORYS 4.NP



PŮDORYS 5.NP



REZ B-B



POHLED DO HLAVNÍHO ATRIA



POHLED NA HLAVNÍ VSTUP S GALERIÍ

NÁRODNÍ KNIHOVNA

Diplomová práce

Ateliér Kuzemský&Kunarová

Tomáš Fiala

Fakulta architektury ČVUT v Praze
15119 Ústav urbanismu
vedoucí práce - Ing. arch. Michal Kuzemský



pohled na osu Revoluční ulice z Letenské plázně

Místo a podoba nové budovy Národní knihovny je téma, které s přestávkami rezonuje laickou i Národní divadlo i Národní muzeum jsou stavbami symbolizující svoji dobu a náladu naší společnosti s velkým vlivem na kulturu a hodnoty České republiky. Jedná se o instituce přestávající kulturní osvětu na nejvyšší úrovni, ale zároveň přístupné široké veřejnosti. Otázkou dokonalosti v jinak chaotickém světě. Oproti tomu, nová budova Národní knihovny, která se svou důležitostí řadí mezi výše zmíněné ikonické instituce České republiky, zůstává otázkou bez odpovědi. Cílem a snahou této diplomové práce je pro tuto stavbu najít ideální místo v organismu města, sestavit program, koncept a navrhnout budovu instituce státního i mezinárodního významu.

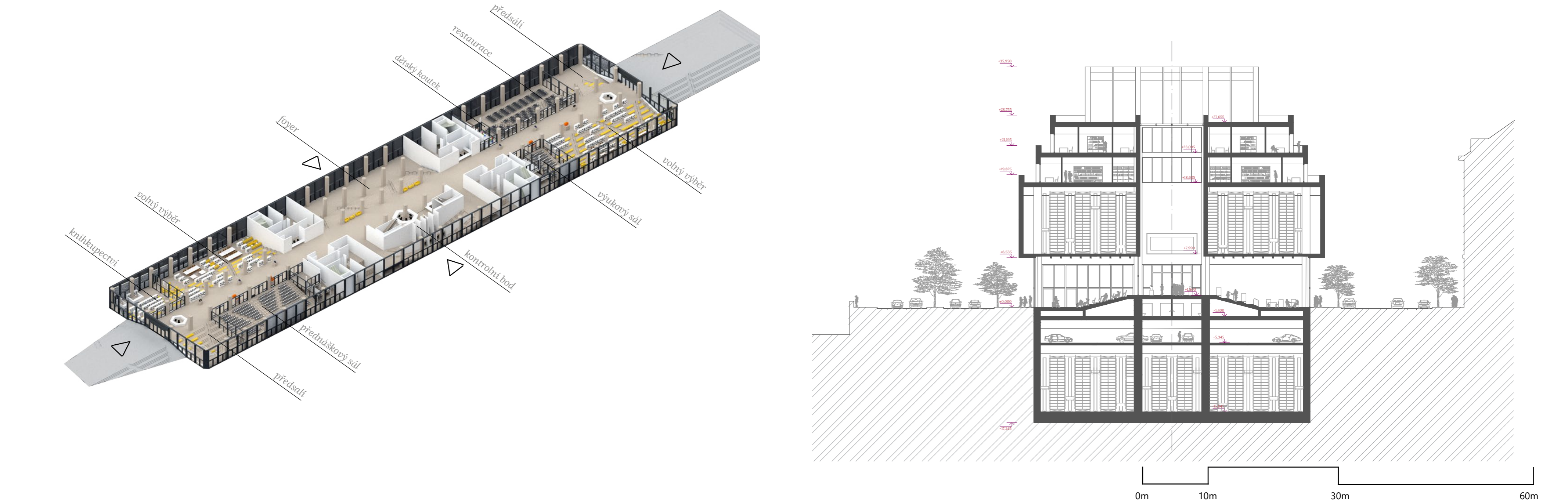
Místo
Pro novou budovu Národní knihovny jsem vybral lokalitu Lannova. Toto území vymezené ulicemi Řásoňka, Klášterská, Dvořákovo nábřeží, Nábřeží Ludvíka Svobody, Holbova, Klimentská a Lannova je místem s vysokým potenciálem pro celé hlavní město. Zároveň je to místem, které za současného stavu tento potenciál nespouští jak po stránce významové, tak i po stránce své funkční role v rámci organismu města. Význam této lokality můžeme hledat už od počátků vzniku našeho národa. Přítomnost významného brodu přes Vltavu dal vznik jedné z nejstarších osad ve oblasti Prahy. V době románské zde byl jeden ze vstupů do města a po dostavbě Nového města za vlády Karla IV. se z původních hradeb stala nová osa mezi městem Starým a Novým dnes spojující s touto lokalitou Vaclavské náměstí a Národní divadlo. Významným počínem bylo v 19. století postavení Štefanikova mostu jako důležitý spojky s protějším břehem a zavedením tramvajové trati do ulice Revoluční. Dalším významnou úpravou byl návrh nábřeží v návaznosti s nově probíhající úpravou pražských břehů. Vzniká tak Pražský fenomén důležitých pražských předmostí a významnými veřejnými budovami, zejména na východním břehu Vltavy. Příkladem je most Legii s Národním divadlem a Akademií věd, Měnský most s Rudolfinkou, Filozofickou fakultou a UMPRUMem či

Čechova mostu s Právnickou fakultou. Ve 20. století vzniklo mnoho idejí a soutěžních návrhů jak naplnit potenciál i tohoto místa a navázat tak na už vzniklá významná předmostí. Z původních plánů se zrealizoval jen návrh Ministerstva průmyslu a obchodu od architekta Fanty a vzdálená Ministerstva dopravy a zemědělství. Poslední stopou a zároveň poslední ranou je dopravní řešení z doby minulého režimu, které rozdělilo předmostí na mnoha menších nefunkčních prostor.

Dům
Návrh samotné budovy a okolí je snahou dokončit odkaz našich předků a zařadit tak předpůl Štefanikova mostu mezi ostatní významná pražská předmostí a zároveň dokončit pomyslnou „Národní osu“ ve stopě románských hradeb propojující Národní knihovnu, banku, muzeum a divadlo. Druhou výzvou je navrhout takový dům, který bude atraktivním cílem pro lidi a povede tak tuto část nábřeží, která narazí od obilného Řásoňka nábřeží ze své práce prázdnotou. Jedním z důvodů je přítomnost mnoha historických staveb, které v průběhu historie změny charakter z veřejných na spíše administrativní budovy. Z tohoto důvodu přistupuji ke knihovně jako k magnetu pro danou lokalitu. Nejdůležitějším prvkem tohoto cíle je pojetí parteru jako obchodního domu pro intelektuály. Místo co nejvíce otevřené do svého okolí s přístupem pro veřejnost bez omezení. Celkový provoz budovy je vertikálně hierarchizovaný, od veřejně přístupného parteru, přes knihovnu s registrovaným přístupem až po kancelářské prostory pro zaměstnance a chod samotné instituce. V duchu tohoto principu je i samotný parter rozdělen do dvou vysokých úrovní. Hlavní přístup je vyvýšen a spojen s výstavními prostory vedoucími až ke kontrolovanému vstupu do knihovny. Z této hlavní lodi mohou sejít či si sednout na pozvolné schody mezi volný výběr knih a trávit tam tak čas s výhledem na řeku či ruč ulice. Prostory knihovny se odehrávají uprostřed budovy

ve druhém až čtvrtém patře se stupňovitým atriem. Atrium je obklopeno našim největším národním bohatstvím Národním fondem knih, které tvoří tělo budovy. Archiv je bez oken a obložen pískovcovými hexagony, který nad proslavěným parterem vytváří monumentální a penou instituci. Symbolizuje nezměnitelnou paměť našeho českého národa. Motor instituce tedy veškeré kancelářské a provozní prostory jsou umístěny jako ustoupěná dvě poslední podlaží. Nejvyšším bodem je koruna zastřešený knihovni atrium, která jako jediná vyčnívá nad střední krajlinu okolní zástavby a podobně jako u jiných významných veřejných staveb upozorňuje na sebe z mnohých pražských výhledů.

Konstrukce
Objekt je konstrukčně rozdělen 4 jádry na třetí. Prostřední část, ve které je umístěno stupňovité atrium, je na systému železobetonových sloupů s rozponem 7,5x7,5 m průměru 0,8m s obousměrně prunou stropní deskou. Boční části jsou z důvodu velkých prostorů sáli a restaurace rozděleny na trojdi. Prostřední vyvýšená část hlavního vstupu s galerií má sloupový systém 7,5x10 m a boční snížené lože 7,5x5m. S ohledem na umístění Národního archivu ve druhém až čtvrtém nadzemním podlaží, které má zatížení 15kN/m² jsou sloupy průměru 1,2m. Na sloupech v příčném a tedy delším rozponu jsou přívlaký o mocnosti 1,5x0,6m a podobně jsou mezi nimi trámy na rozpon 7,5m s podélně prunou železobetonovou deskou. Spodní stavba je řešena bílou vlnou a základovou deskou o mocnosti 1,6m. Celá stavba je zruzena 4 jádry, které slouží jako požární úniky pro celou budovu. Pohledové materiály jsou zvolené trvanlivé a honosné vzhledem k reprezentativnosti stavby. Podlahy jsou z litého terazzo fasáda, jak již bylo zmíněno, je obložena z pískovcových hexagony, které dodávají stavbě monumentální a vzhled instituce významu Národní knihovny. Pískovec je navíc typický obkladový materiál pro pražské veřejné stavby.



„Situace, veřejné prostranství“



NADHLEDOVKA ZE ŠTĀNVICE