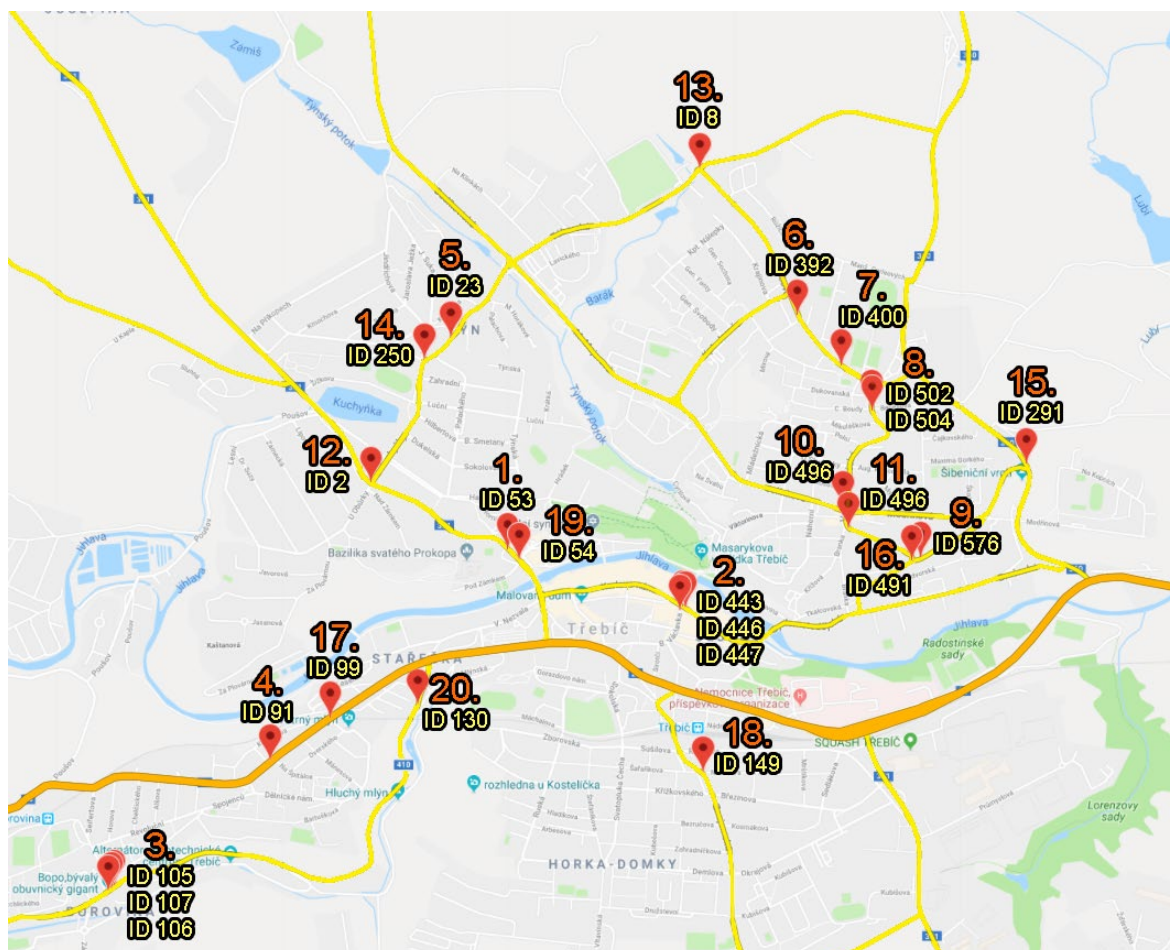


## **Příloha 1: Souhrn deficitů s vysokým rizikem – podrobné řešení**

# 1 Identifikace dopravně – bezpečnostních rizik

Na základě výše popsané metodiky byla identifikována dopravně – bezpečnostní rizika a obecné doporučení v místě sledované lokality. Doporučení navrhuje úpravu za účelem dosažení požadované úrovně bezpečnosti a upozorňuje na rizika, která se často vyskytují na obdobných liniiových stavbách v ČR. Jak bylo uvedeno, míra dopravně – bezpečnostní úrovně je vztažena ke dni prohlídky, tedy konkrétně K 18. květnu 2018.

V rámci bezpečnostní inspekce byly v každé lokalitě identifikovány dopravně – bezpečnostní deficity a obecná doporučení. Deficity jsou vždy souhrnně vyjmenovány u každé lokality. Výsledná závažnost sledovaných lokalit byla ve 22 % případů stanovena jako střední. Vysoké riziko bylo kalkulováno ve 25 lokalitách a většina lokalit byla vyhodnocena jako nízké riziko.



Obrázek 1: Mapa deficitů s vysokým rizikem

**Tabulka 5.1: Prioritizace zaevidovaných deficitů s vysokou rizikovostí**

#	STRUČNÝ POPIS DEFICITU	ID	KOMUNIKACE	GPS	UMÍSTĚNÍ, CHARAKTER
1	DLOUHÝ PŘECHOD PRO CHODCE BEZ PŘISVĚTLENÍ	493	MK Velkomeziříčská	49.217958N, 15.891805E	PŘECHOD PRO CHODCE
2	DLOUHÝ PŘECHOD PRO CHODCE BEZ PŘISVĚTLENÍ	496	MK Velkomeziříčská	49.218646N, 15.891546E	PŘECHOD PRO CHODCE
3	VELMI DLOUHÝ PŘECHOD PRO CHODCE U NEUSMĚRNĚNÉ KŘIŽOVATKY	443	MK Smila Osovského	49.215431N, 15.883884E	PŘECHOD PRO CHODCE
	DLOUHÝ PŘECHOD PRO CHODCE U NEUSMĚRNĚNÉ KŘIŽOVATKY	446	MK Bedřicha Václavka	49.215351N, 15.88362E	PŘECHOD PRO CHODCE
	ROZLEHLÁ KŘIŽOVATKA U DVOU DLOUHÝCH PŘECHODŮ	447	MK Bedřicha Václavka	49.215472N, 15.883721E	KŘIŽOVATKA
4	VELMI DLOUHÝ PŘECHOD, NÁVAZNOST NA PĚŠÍ INFRASTRUKTURU	105	II/410	49.206576N, 15.856048E	PŘECHOD PRO CHODCE
	ROZHLEHLÁ KŘIŽOVATKA U DVOU DLOUHÝCH PŘECHODŮ	106	II/410	49.2065N, 15.855917E	KŘIŽOVATKA
	VELMI DLOUHÝ PŘECHOD, NÁVAZNOST NA PĚŠÍ INFRASTRUKTURU	107	II/410	49.206424N, 15.855747E	PŘECHOD PRO CHODCE
5	DLOUHÝ, ŠPATNĚ VIDITĚLNÝ PŘECHOD PRO CHODCE	91	I/23	49.210563N, 15.863649E	PŘECHOD PRO CHODCE
6	ÚZKÝ CHODNÍK PODÉL FREKVENTOVANÉ KOMUNIKACE, NEPRŮCHOZÍ, NUTNÉ PŘEJÍT NA DRUHOU STRANU KOMUNIKACE	53	II/351	49.217295N, 15.875216E	PŘÍSTUPOVÉ PODMÍNKY PRO CHODCE
7	DLOUHÝ PŘECHOD BEZ PŘISVĚTLENÍ	400	MK Míčova	49.223137N, 15.891474E	PŘECHOD PRO CHODCE
8	DLOUHÝ PŘECHOD BEZ PŘISVĚTLENÍ	392	MK Míčova	49.224758N, 15.88932E	PŘECHOD PRO CHODCE
9	ABSENCE CHODNÍKU A PŘECHODŮ, NUTNOST VSTUPU DO VOZOVKY	23	MK Tábořská	49.224053N, 15.872471E	PŘÍSTUPOVÉ PODMÍNKY PRO CHODCE
10	DLOUHÝ PŘECHOD PRO CHODCE, NEADEKVÁTNÍ PŘISVĚTLENÍ	502	MK Velkomeziříčská	49.221691N, 15.892955E	PŘECHOD PRO CHODCE
	DLOUHÝ PŘECHOD PRO CHODCE, NEADEKVÁTNÍ PŘISVĚTLENÍ	504	MK Velkomeziříčská	49.221856N, 15.892912E	PŘECHOD PRO CHODCE
11	DLOUHÝ PŘECHOD ABSENCE BEZBARIÉROVOSTI A PŘISVĚTLENÍ	576	MK Samešova	49.217031N, 15.895319E	PŘECHOD PRO CHODCE
12	NEADEKVÁTNÍ ROZHLEDY NA KŘIŽOVATCE	130	II/410	49.212319N, 15.870835E	KŘIŽOVATKA
13	PSYCHOLOGICKÁ PŘEDNOST V JÍZDĚ NA KŘIŽOVATCE	491	MK Velkomeziříčská	49.216916N, 15.894902E	KŘIŽOVATKA
14	NEADEKVÁTNÍ ROZHLEDY NA KŘIŽOVATCE	54	II/351	49.216978N, 15.875756E	KŘIŽOVATKA

#	STRUČNÝ POPIS DEFICITU	ID	KOMUNIKACE	GPS	UMÍSTĚNÍ, CHARAKTER
15	NEADEKVÁTNÍ ROZHLEDY NA KŘIŽOVATCE	2	II/351	49.219409N, 15.868543E	KŘIŽOVATKA
16	ROZLEHLÁ KŘIŽOVATKA, NEADEKVÁTNÍ ROZHLEDY	250	MK U Kuchyňky	49.223351N, 15.871152E	KŘIŽOVATKA
17	NEADEKVÁTNÍ ROZHLEDY NA KŘIŽOVATCE	291	II/360	49.220002N, 15.900481E	KŘIŽOVATKA
18	ROZLEHLÁ KŘIŽOVATKA, NEADEKVÁTNÍ ÚHEL KŘÍŽENÍ	149	MK Znojemská	49.210188N, 15.884715E	KŘIŽOVATKA
19	ŽELEZNIČNÍ PŘEJEZD, NEADEKVÁTNÍ ÚHEL KŘÍŽENÍ	99	I/23	49.211945N, 15.866586E	ŽELEZNIČNÍ PŘEJEZD
20	NEADEKVÁTNÍ ROZHLEDY NA KŘIŽOVATCE, PSYCHOLOGICKÁ PŘEDNOST	8	MK Tábořská	49.229391N, 15.884544E	KŘIŽOVATKA

## 1.1 Č. 1: ID 493, Přejchod pro chodce, dlouhý přechod, Velkomeziříčská

Na ulici Velkomeziříčská v blízkosti křižovatky Velkomeziříčská x Branka se nachází dlouhý nedělený přechod pro chodce. Rovněž zde byla zaznamenána absence prvků pro OOSPO a absence přisvětlení. Riziková lokalita byla zaevidována jako deficit ID 493.

V rámci analýzy nehodovosti byly zjištěny právě tři nehody související s přechodem pro chodce. Dvě nehody z těchto třech zjištěných byly srážky s chodcem. Jedna nehoda souvisí s nedodržením bezpečné vzdálenosti.

Zhotovitel doporučuje zkrácení délky přechodu pomocí realizace děličního ostrůvku nebo vysazených chodníkových ploch nebo kombinací obou řešení. Dále realizaci adekvátních prvků pro OOSPO a instalaci přisvětlení.



Obrázek 2: Přejchod pro chodce, Velkomeziříčská

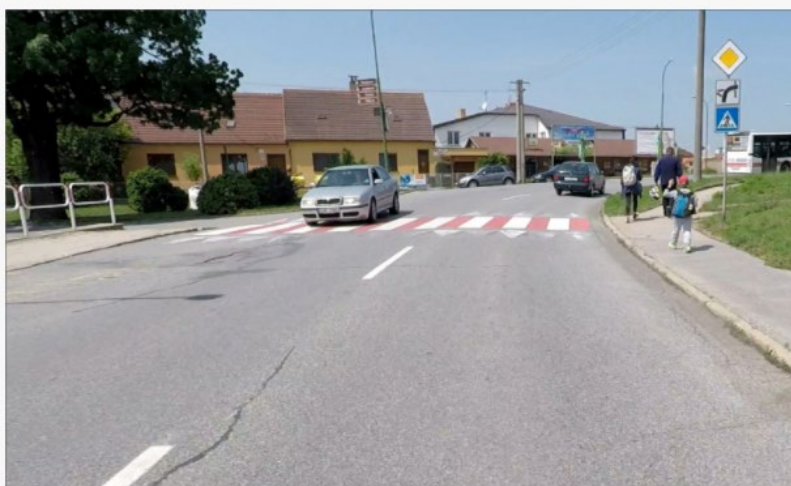


**Tabulka 2: Přechod pro chodce, Velkomeziříčská**

ID nehody	Datum, čas	Typ a příčiny nehody	Charakter nehody
061006090165	19.8.2009, 19:32, středa	Srážka s chodcem, řidič se nevěnoval řízení	Následky na životě nebo zdraví
161006150448	14.9.2015, 12:55, pondělí	Havárie, nepřizpůsobení rychlosti	Následky na životě nebo zdraví
161006150547	30.10.2015, 22:45, pátek	Ze zadu, nedodržení bezpečné vzdálenosti	Hmotná škoda
161006160444	18.8.2016, 15:54, čtvrtek	Srážka chodce na přechodu	Následky na životě nebo zdraví

MK Velkomeziříčská - P | km 0 - 1 | Město Třebíč  
ID 493

Autor: dostarom  
Vytvořeno: 2018-07-31 17:15:31  
Aktualizoval: ---  
Aktualizováno: ---



Lokalizace:

GPS:  
N: 49° 13' 4.649"  
E: 15° 53' 30.498"  
Katastrálního území:  
Intravilán - Třebíč  
Nejvyšší dovolená rychlost:  
50 km/h

### Specifikace dopravně-bezpečnostního deficitu

**Bezpečnostní deficit:**

Přechod pro chodce

**Kategorie deficitu:**

Dlouhý nedělený přechod pro chodce - Bodový - 1 x

Absence prvků pro OOSPO - Bodový - 1 x

Absence přisvětlení - Bodový - 1 x

**Závažnost rizika:**

VYSOKÁ

**Poznamka k deficitu:**

Délka přechodu 11 m.

**Návrh opatření:**

Vytvoření adekvátních podmínek pro pěší dle ČSN 73 6110/Z1

**Náročnost realizace opatření:**

Složitě řešení

**Poznamka k opatření:**

## 1.2 Č. 2: ID 496, Přejchod pro chodce, dlouhý přechod, Velkomeziříčská

Na ulici Velkomeziříčská v blízkosti křižovatky Velkomeziříčská x Jelínkova x Modřínová se nachází dlouhý nedělený přechod pro chodce. Současně bylo evidováno neadekvátní provedení prvků pro OOSPO a neadekvátní přisvětlení. Kombinace těchto nedostatků se v blízkosti nepřehledné křižovatky jeví jako vysoce rizikové. Riziková lokalita byla zaevidována jako deficit ID 496.

V rámci analýzy nehodovosti byly zjištěny dva případy, kdy došlo ke kolizi s nejzranitelnějšími účastníky silničního provozu. Rovněž byly prostudovány okolní nehody v rámci křižovatky především kvůli typu nehod nárazu zezadu a nedodržení adekvátní vzdálenosti za vozidlem. Tyto typy nehod nebyly objeveny. Je pravděpodobné, že ostatní nehody nesouvisejí s přechodem pro chodce, není však možné tuto možnost plně vyloučit.

Zhotovitel doporučuje zkrácení délky přechodu pomocí realizace dělicího ostrůvku nebo vysazených chodníkových ploch nebo kombinací obou řešení. Dále realizaci adekvátních prvků pro OOSPO a instalaci přisvětlení.

Poznámka:

Z obrázku nehodovosti je patrné, že v dané lokalitě dochází ke koncentraci nehodového děje. Většina nehod však souvisí s křižovatkou. Tato křižovatka byla vyhodnocena jako středně riziková. Je nutné zohlednit fakt, že v posledních letech byly na křižovatce realizovány značné stavební úpravy, které zcela jistě přispěly ke zvýšení bezpečnosti křižovatky. Samotná křižovatka tak není součástí tohoto dokumentu. Je však vhodné zmínit, že křižovatka zcela určitě musí v budoucnu podlehnout bližšímu průzkumu její bezpečnosti. Ačkoliv je nyní mnohem lépe vyřešeno rameno křižovatky ulice Jelínkova, ulice Modřínová je stále potenciálně riziková.



Obrázek 3: Přechod pro chodce, Velkomeziříčská

Tabulka 3: Přejchod pro chodce, Velkomeziříčská

ID nehody	Datum, čas	Typ a příčiny nehody	Charakter nehody
161006100333	14.12.2010, 13:25, úterý	Srážka s chodcem, řidič se nevěnoval řízení	Následky na životě nebo zdraví
161006140483	22.10.2014, 07:05, středa	Srážka chodce na přechodu	Následky na životě nebo zdraví



MK Velkomeziříčská - P | km 0 - 1 | Město Třebíč  
ID 496

Autor: dostarom  
Vytvořeno: 2018-07-31 17:20:37  
Aktualizoval: ---  
Aktualizováno: ---



Lokalizace:

GPS:  
N: 49° 13' 7.127"  
E: 15° 53' 29.566"  
Katastrálního území:  
Intravilán - Třebíč  
Nejvyšší dovolená rychlost:  
50 km/h

Specifikace dopravně-bezpečnostního deficitu

**Bezpečnostní deficit:**

Přechod pro chodce

**Kategorie deficitu:**

Absence nebo opotřebované VDZ - Bodový - 1 x  
Dlouhý nedělený přechod pro chodce - Bodový - 1 x  
Neaděkvátní provedení prvků pro OOSPO - Bodový - 1 x  
Neaděkvátní přisvětlení - Bodový - 1 x

**Závažnost rizika:**

VYSOKÁ

**Poznámka k deficitu:**

Opotřebované VDZ V 7a. Délka přechodu 17 m. Absence barevného zvýraznění prvků pro OOSPO. Přechod přisvětlen pouze z jedné strany.

**Návrh opatření:**

Vytvoření adekvátních podmínek pro pěší dle ČSN 73 6110/Z1

**Náročnost realizace opatření:**

Složitě řešení

**Poznámka k opatření:**

## 1.3 Č. 3: ID 443, 446, 447 + 442 (Střední riziko), Křižovatka a přechody před hlavní poštou

V místě křižovatky nacházející se před hlavní poštou v Třebíči na křížení ulic Smila Osovského, Bedřicha Václavka, Jejkovská brána a Soukenická byly identifikovány celkově tři závažné deficity s vysokou mírou rizikovosti. Všechny tři deficity spolu souvisí a jsou proto zohledněny současně. Jedná se o samotnou rozlehlou nepřehlednou křižovatku a dva ze čtyř přechodů, které se na ní nacházejí. Rizikový je zejména přechod pro chodce na ulici Smila Osovského. Celá lokalita byla zaevidována jako deficity ID 443, ID 446, ID 447 + ID 442.

Problém je zde spatřován především v neadekvátní dopravní kanalizaci průsečné křižovatky se zalomenou předností v jízdě. Nízký stupeň usměrnění dopravních proudů způsobuje výrazné snížení přehlednosti křižovatky a její samovysvětlitelnosti. Při řešení křižovatky jako takové je nezbytné v budoucnu zohlednit důsledky eventuální rekonstrukce na vjezd na Karlovo náměstí a jeho výjezd na předmětnou křižovatku. Bylo by vhodné vypracovat na toto téma rozsáhlejší studii včetně kapacitního posouzení. V důsledku šířkového uspořádání ramen křižovatky na hlavní komunikaci a všeobecně neadekvátním rozhledovým poměrům zde vzniká rovněž vysoké riziko pro pěší. Oba přechody pro chodce jsou neadekvátní délky (17 m neděleného přechodu v tom horším ze dvou případů) a rovněž zde není dosaženo adekvátní přehlednosti. Při jízdě směrem z ulice Bedřicha Václavka na ulici Smila Osovského přechod na ulici Smila Osovského řidiče „překvapí“ a může tak docházet k újmám na zdraví nebo na životě. Usměrnění křižovatky skrze VDZ V 13 je nedostatečné. Současně je vhodné zohlednit při řešení dané oblasti parkovací pruh s šikmým stáním před hlavní poštou. Jeho přínosy jsou pro občany a zásobování zcela zřejmé, nicméně dále přispívá k celkové nepřehlednosti křižovatky.

Byla provedena analýza nehodovosti na celém dotčeném úseku. Při této analýze bylo rovněž zohledněno, zda daná nehoda souvisí spíše s problematikou přechodů pro chodce či se samotnou křižovatkou. Z provedené analýzy vyplívají předpokládané závěry. Křižovatka je svojí rozlehlostí a mírou neadekvátnosti usměrnění skutečně velmi nepřehledná a je zde zvýšené riziko nehodovosti s následky nejen hmotné škody, ale rovněž újmy na zdraví nebo životě. Délka a umístění přechodů rovněž tvoří riziko pro pěší a pro řidiče. Z analýzy plyne, že srážka vozidla a chodce není na předmětné lokalitě nikterak vzácnou záležitostí. Celý úsek je proto zhotovitelským týmem vnímán jako výjimečně rizikový a je nutné se na něj v blízké budoucnosti zaměřit.

Z výsledků analýzy nehodovosti bylo odhaleno riziko přechodu při okraji křižovatky na ulici Jejkovská brána, který byl při bezpečnostní inspekci zaevidován se středním rizikem. Jedná se o deficit ID 442. Tento přechod je rovněž nutné zohlednit při celkové úpravě předmětné lokality.

Usměrnění dopravního proudu v prostoru křižovatky je vnímáno jako základní krok, a to skrze nikoliv aplikaci VDZ V 13 jako je tomu doposud nýbrž skrze stavební úpravu křižovatky. Rovněž je žádoucí zkrátit maximální nedělenou délku přechodů pro chodce

vysazenými chodníkovými hranami a dělicími ostrůvky. Dalším důležitým krokem je adekvátním způsobem zvýraznit přechod na ulici Smila Osovského, aby o jeho existenci byli řidiči včas a dostatečně informováni.

**Tabulka 4: Křižovatka a přechody před hlavní poštou – nehodovost**

ID nehody	Datum, čas	Typ a příčiny nehody	Charakter nehody	*
061006070268	14.4.2007, 17:40, úterý	Ze zadu, řidič se nevěnoval řízení	Hmotná škoda	P
061006070681	12.8.2007, 17:20, neděle	Ze zadu, řidič se nevěnoval řízení	Hmotná škoda	P
61006071050	22.11.2007, 13:45, čtvrtek	Ze zadu, nedodržení bezpečné vzdálenosti	Hmotná škoda	P
061006080357	28.5.2008, 13:00, středa	Jiná překážka, nezvládnutí řízení vozidla	Hmotná škoda	K
061006080485	14.7.2008, 09:30, pondělí	Ze zadu, nedodržení bezpečné vzdálenosti	Hmotná škoda	P
061006080698	29.9.2008, 08:30, pondělí	Čelní, nedání přednosti	Hmotná škoda	K
061006090243	6.11.2009, 09:00, pátek	Boční, při odbočování vlevo souběžně jedoucímu vozidlu	Hmotná škoda	K
161006100022	1.2.2010, 11:15, pondělí	Ze zadu, nedodržení bezpečné vzdálenosti	Nehoda s následky na životě nebo zdraví	K
161006110196	4.8.2011, 05:33, čtvrtek	Jiný druh dopravní nehody, řidič se nevěnoval řízení	Nehoda s následky na životě nebo zdraví	P
161006120227	22.8.2012, 18:00, středa	Srážka chodce na přechodu	Nehoda s následky na životě nebo zdraví	P
161006130161	22.4.2013, 14:30, pondělí	Náraz do sloupu, nezvládnutí řízení vozidla	Hmotná škoda	K
161006130520	28.11.2013, 17:07, čtvrtek	boční, nesprávné otáčení nebo couvání	Hmotná škoda	K
161006140368	23.8.2014, 19:10, sobota	Čelní, nedání přednosti v jízdě	Nehoda s následky na životě nebo zdraví	K
161006150293	2.7.2015, 07:15, čtvrtek	Jiná překážka, řidič se nevěnoval řízení	Hmotná škoda	K
161006150558	7.11.2015, 09:48, sobota	Srážka chodce na přechodu	Nehoda s následky na životě nebo zdraví	P

ID nehody	Datum, čas	Typ a příčiny nehody	Charakter nehody	*
161006160099	17.2.2016, 05:30, středa	Z boku, nedání přednosti	Hmotná škoda	K
161006160548	7.10.2016, 08:45, pátek	Srážka chodce na přechodu	Nehoda s následky na životě nebo zdraví	P
161006170371	11.7.2017, 23:59, úterý	Zaparkované vozidlo, nesprávné otáčení nebo couvání	Hmotná škoda	K
161006170731	2.12.2017, 09:36, sobota	Zaparkované vozidlo, nesprávné otáčení nebo couvání	Hmotná škoda	K

\* Souvislost s křižovatkou či přechodem (K – Křižovatka, P – Přechod)



Obrázek 4: Křižovatka a přechody před hlavní poštou – nehodovost

MK Smiła Osovského - P | km 0 - 1 | Město Třebíč  
ID 443

Autor: dostarom  
Vytvořeno: 2018-07-30 11:09:09  
Aktualizoval: dostarom  
Aktualizováno: 2018-07-30 11:35:48



Lokalizace:

GPS:  
N: 49° 12' 55.553"  
E: 15° 53' 1.982"  
Katastrálního území:  
Intravilán  
Nejvyšší dovolená rychlost:  
50 km/h

Specifikace dopravně-bezpečnostního deficitu

**Bezpečnostní deficit:**

Přechod pro chodce

**Kategorie deficitu:**

Neadekvátní rozhledové poměry - vlivem vedení komunikace (směrové / výškové vedení) - Bodový - 1 x

Dlouhý nedělený přechod pro chodce - Bodový - 1 x

Absence prvků pro OOSPO - Bodový - 1 x

Neadekvátní provedení prvků pro OOSPO - Bodový - 1 x

Neadekvátní přívětí - Bodový - 1 x

**Závažnost rizika:**

VYSOKÁ

**Poznámka k deficitu:**

Přechod se nachází na hlavní komunikaci se zalomenou předností v jízdě, důsledkem čehož jsou snížené rozhledové poměry jak pro pěší tak pro řidiče. Opatřované VDZ V 7a. Délka přechodu 17 m. Absence prvků pro OOSPO na jedné straně. Absence barevného zvýraznění prvků pro OOSPO na jedné straně.

**Návrh opatření:**

Vytvoření adekvátních podmínek pro pěší dle ČSN 73 6110/Z1

**Náročnost realizace opatření:**

Složitě řešení

**Poznámka k opatření:**

Nutné řešit společně s rozlehlou křižovatkou.



MK Bedřicha Václavka - P | km 0 - 1 | Město Třebíč  
ID 446

Autor: dostarom  
Vytvořeno: 2018-07-30 11:34:27  
Aktualizoval: ---  
Aktualizováno: ---



Lokalizace:

GPS:  
N: 49° 12' 55.263"  
E: 15° 53' 1.033"  
Katastrálního území:  
Intravilán - Třebíč  
Nejvyšší dovolená rychlost:  
50 km/h

Specifikace dopravně-bezpečnostního deficitu

**Bezpečnostní deficit:**

Přechod pro chodce

**Kategorie deficitu:**

Dlouhý nedělený přechod pro chodce - Bodový - 1 x

Absence prvků pro OOSPO - Bodový - 1 x

Neadekvátní provedení prvků pro OOSPO - Bodový - 1 x

Absence přisvětlení - Bodový - 1 x

**Závažnost rizika:**

VYSOKÁ

**Poznámka k deficitu:**

Délka přechodu 11 m. Absence prvků pro OOSPO na jedné straně. Absence barevného zvýraznění prvků pro OOSPO na jedné straně.

**Návrh opatření:**

Vytvoření adekvátních podmínek pro pěší dle ČSN 73 6110/Z1

**Náročnost realizace opatření:**

Stožitě řešení

**Poznámka k opatření:**

Nutné řešit společně s rozlehlou křižovatkou.

MK Bedřicha Václavka - P | km 0 - 1 | Město Třebíč  
ID 447

Autor: dostarom  
Vytvořeno: 2018-07-30 11:38:45  
Aktualizoval: ---  
Aktualizováno: ---



Lokalizace:

GPS:  
N: 49° 12' 55.699"  
E: 15° 53' 1.395"  
Katastrálního území:  
Intravilán - Třebíč  
Nejvyšší dovolená rychlost:  
50 km/h

Specifikace dopravně-bezpečnostního deficitu

**Bezpečnostní deficit:**  
Křižovatka

**Kategorie deficitu:**

Absence nebo opožděvané VDZ - Bodový - 1 x

Rozlehlá křižovatka, neadekvátní usměrnění dopravy, neadekvátní rozhledové poměry - Bodový - 1 x

**Závažnost rizika:**

VYSOKÁ

**Poznamka k deficitu:**

Opožděvané VDZ V 2b, V 5.

**Návrh opatření:**

Realizace usměrnění dopravních proudů

**Náročnost realizace opatření:**

Složité řešení

**Poznamka k opatření:**

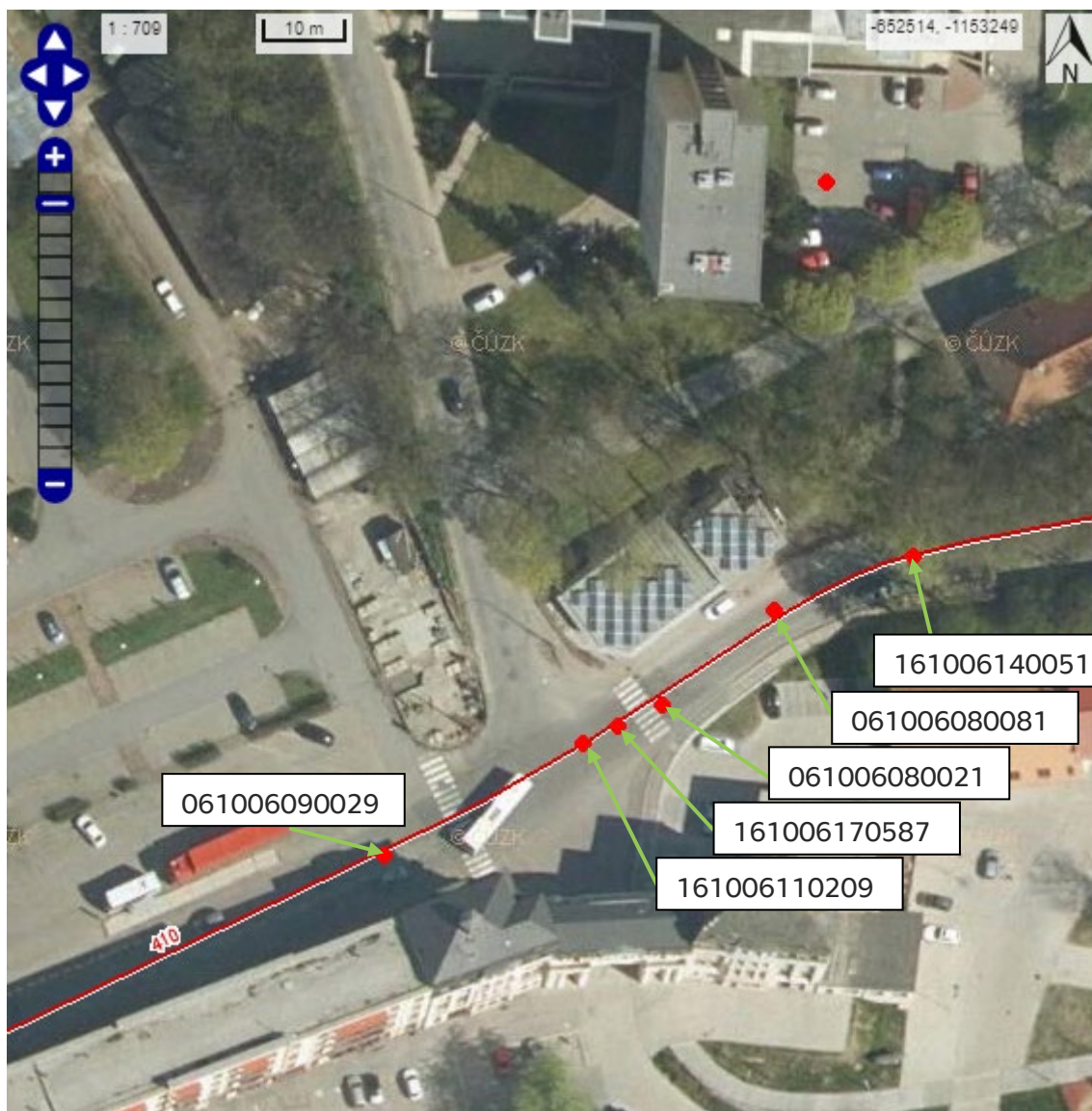
Současně obnova VDZ. Řešit společně s přílehlými přechody pro chodce.

## 1.4 Č. 4: ID 105, 106, 107, Křižovatka a přechody, Koželužská

Koželužská x Říčovská je rozlehlá křižovatka s neadekvátní kanalizací dopravy. V souvislosti s rozlehlostí ramen křižovatky jsou v její blízkosti rovněž velmi dlouhé nedělené přechody pro chodce. Lokalita je zhotovitelem vnímána jako velmi riziková. Míru efektivní rizikovosti snižují pouze relativně nízké intenzity pěších. Existence vjezdu do areálu Tomáše Bati rovněž přispívá k rozlehlosti křižovatky a následné snížené samovysvětlitelnosti. Kromě rozlehlosti křižovatky a s ní související délkou obou přechodů byly rovněž zjištěny další bezpečnostní nedostatky obou přechodů. U delšího ze dvou přechodů byla odhalena neadekvátní návaznost na pěší infrastrukturu. U obou přechodů jsou neadekvátně realizovány prvky pro osoby s omezenou schopností pohybu a orientace (OOSPO) a rovněž je zde absence přisvětlení. Blízké rozlehlé parkoviště bez jednoznačného vjezdu a výjezdu dále snižuje samovysvětlitelnost celé lokality. Problematika rozlehlosti pokračuje dále podél zastávek autobusu a ústí v nedostatečné usměrnění dopravy v mezikřižovatkovém úseku v souvislosti se šířkovým uspořádáním. Celá lokalita byla zaevidována jako deficiency ID 105, ID 106, ID 107.

V rámci prověření rizikové lokality byla provedena analýza nehodovosti za účelem porovnání vnímané a skutečné rizikovosti. Jeden případ, který se odehrál v předmětné oblasti nemá výpovědní hodnotu, protože nesouvisí s rizikovou lokalitou a jejími bezpečnostními deficitem. V jednom ze zkoumaných případů lze předpokládat, že riziková situace vznikla v souvislosti s přechodem (nedodržení bezpečné vzdálenosti, náraz zezadu). Zbylé problémy souvisí s nedostatečnou samovysvětlitelností křižovatky. Absence většího počtu nehod a rizikových situací souvisejících s nejzranitelnějšími účastníky silničního provozu lze přisuzovat relativně nízké intenzitě pěších. Zhotovitel očekává vyšší počet rizikových situací, které nevyústí v nehodu. Jako nejpodstatnější problém je zde vnímáno nedostatečné usměrnění dopravního proudu.

Zhotovitel doporučuje přistoupit k rizikové lokalitě v širším měřítku a zohlednit přilehlé prostory. Kromě samotné křižovatky a přechodů přispívají ke snížené bezpečnosti rovněž přilehlé parkoviště a jeho vjezdy, resp. výjezdy a vjezd do areálu Tomáše Bati a stejně tak i navazující mezikřižovatkový úsek směrem k Borovinskému rybníku. Všechny zmíněné lokality je nezbytné usměrnit. Zhotovitel rovněž doporučuje provést usměrnění dopravního proudu nikoliv pomocí VDZ nýbrž pomocí stavebních úprav za účelem dosažení vyššího stupně usměrnění dopravy. Očekávaná vyšší investiční náročnost by v tomto případě měla být vyvážena delší životností řešení. Současně je nezbytné vytvořit na přechodech pro chodce dělící ostrůvky, vytvořit adekvátní prvky pro OOSPO, instalovat přisvětlení přechodů a prověřit kvalitu jejich návaznosti na pěší infrastrukturu. Dále vhodným způsobem prověřit návaznost přilehlé zastávky na straně parkoviště na pěší infrastrukturu.



Obrázek 5: Rozlehlá křižovatka, dlouhé přechody, Koželužská, nehodovost

Tabulka 5: Rozlehlá křižovatka, dlouhé přechody, Koželužská, nehodovost

ID nehody	Datum, čas	Typ a příčiny nehody	Charakter nehody	*
061006080021	8.1.2008, 06:40, úterý	Z boku, při odbočování vlevo	Hmotná škoda	K
061006080081	2.2.2008, sobota, 03:55	Z boku, nedání přednosti	Hmotná škoda	K
061006090029	26.1.2009, pondělí, 13:15	Zezadu, nedodržení bezpečné vzdálenosti	Hmotná škoda	P
161006110209	18.8.2011, čtvrtek, 13:58	Boční, předjíždění při	Následky na životě nebo na zdraví	K
161006140051	10.2.2014, pondělí, 15:48	Strom, nepřizpůsobení rychlosti	Následky na životě nebo na zdraví	-

<b>ID nehody</b>	<b>Datum, čas</b>	<b>Typ a příčiny nehody</b>	<b>Charakter nehody</b>	<b>*</b>
161006170587	30.9.2017, 04:00, sobota	Jiná pevná překážka, nepřízpůsobení rychlosti	Hmotná škoda	K

\* Souvislost s křižovatkou či přechodem (K – Křižovatka, P – Přechod)



II/410 - P | km 1 - 2 | KSÚS Vysočina  
ID 105

Autor: dostarom  
Vytvořeno: 2018-07-13 14:57:03  
Aktualizoval: ---  
Aktualizováno: ---



Lokalizace:

GPS:  
N: 49° 12' 23.675"  
E: 15° 51' 21.774"  
Katastrálního území:  
Intravilán - Třebíč  
Nejvyšší dovolená rychlost:  
50 km/h

### Specifikace dopravně-bezpečnostního deficitu

**Bezpečnostní deficit:**

Přechod pro chodce

**Kategorie deficitu:**

Dlouhý nedělený přechod pro chodce - Bodový - 1 x

Neadekvátní provedení prvků pro OOSPO - Bodový - 1 x

Absence přisvětlení - Bodový - 1 x

**Závažnost rizika:**

VYSOKÁ

**Poznámka k deficitu:**

Délka přechodu 11 m. Absence barevného zvýraznění prvků pro OOSPO.

**Návrh opatření:**

Vytvoření adekvátních podmínek pro pěší dle ČSN 73 6110/Z1

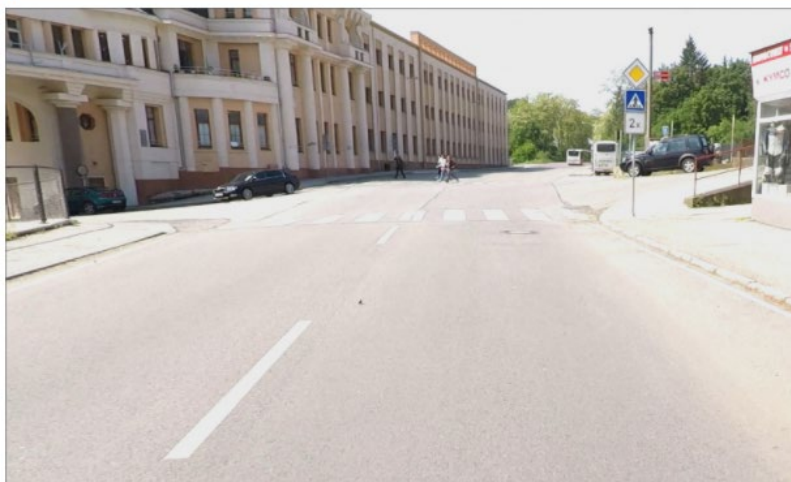
**Náročnost realizace opatření:**

Složitě řešení

**Poznámka k opatření:**

II/410 - P | km 1 - 2 | KSÚS Vysočina  
ID 106

Autor: dostarom  
Vytvořeno: 2018-07-13 15:00:57  
Aktualizoval: ---  
Aktualizováno: ---



Lokalizace:

GPS:  
N: 49° 12' 23.4"  
E: 15° 51' 21.301"  
Katastrálního území:  
Intravilán - Třebíč  
Nejvyšší dovolená rychlost:  
50 km/h

### Specifikace dopravně-bezpečnostního deficitu

**Bezpečnostní deficit:**  
Křižovatka

**Kategorie deficitu:**

Absence nebo opotřebená VDZ - Bodový - 1 x

Rozlehlá křižovatka, neadekvátní usměrnění dopravy, neadekvátní rozhledové poměry - Bodový - 1 x

**Závažnost rizika:**  
VYSOKÁ

**Poznámka k deficitu:**  
Absence VDz V 2b, V 4.

**Návrh opatření:**

Realizace usměrnění dopravních proudů

**Náročnost realizace opatření:**

Složitě řešení

**Poznámka k opatření:**

Současné realizace VDZ.

II/410 - P | km 1 - 2 | KSÚS Vysočina  
ID 107

Autor: dostarom  
Vytvořeno: 2018-07-13 15:05:15  
Aktualizoval: ---  
Aktualizováno: ---



Lokalizace:

GPS:  
N: 49° 12' 23.126"  
E: 15° 51' 20.688"  
Katastrálního území:  
Intravilán - Třebíč  
Nejvyšší dovolená rychlost:  
50 km/h

### Specifikace dopravně-bezpečnostního deficitu

**Bezpečnostní deficit:**

Přechod pro chodce

**Kategorie deficitu:**

Dlouhý nedělený přechod pro chodce - Bodový - 1 x

Nedostatečná návaznost na chodník - Bodový - 1 x

Absence prvků pro OOSPO - Bodový - 1 x

Absence přisvětlení - Bodový - 1 x

**Závažnost rizika:**

VYSOKÁ

**Poznámka k deficitu:**

Délka přechodu je 20 m.

**Návrh opatření:**

Vytvoření adekvátních podmínek pro pěší dle ČSN 73 6110/Z1

**Náročnost realizace opatření:**

Složitě řešení

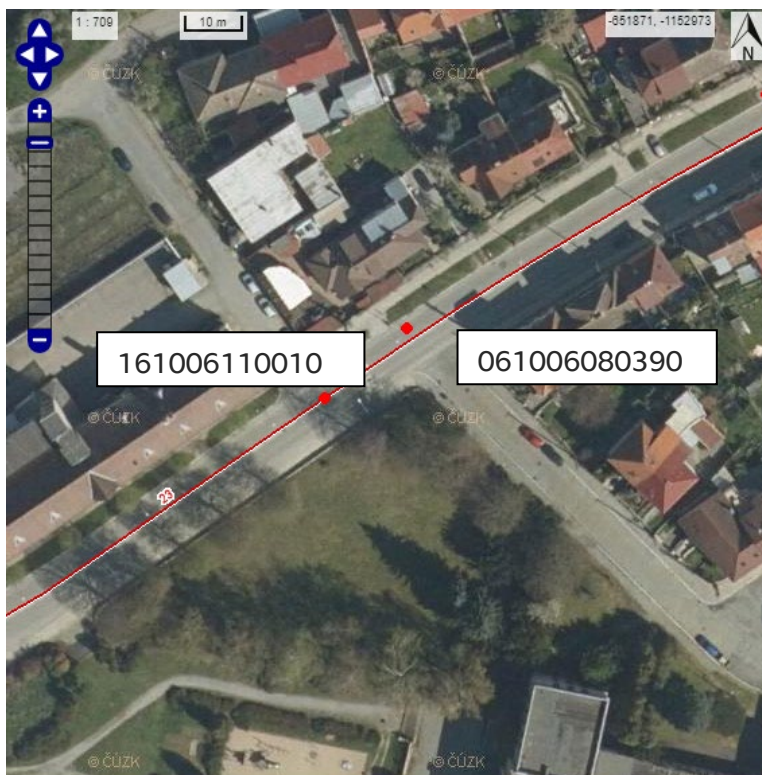
**Poznámka k opatření:**

## 1.5 Č. 5: ID 91, Přejchod pro chodce, dlouhý přechod, Pražská

Přejchod pro chodce umístěný na ulici Pražská se jeví jako nebezpečný zejména v ohledu na jeho umístění ve vztahu ke vzrostlé zeleni. Vysoký kontrast stínu stromu a sluncem osvětlené vozovky způsobuje, že je přechod pro chodce snadné přehlédnout. Současně má přechod pro chodce neadekvátní délku a neadekvátně realizované prvky pro OOSPO. Riziková lokalita byla zaevidována jako deficit ID 91.

Za účelem prověření kvality provedení přechodu pro chodce byla provedena analýza nehodovosti. Z charakteru nehod lze usuzovat, že je přechod špatně viditelný a řidiči jsou nuceni na poslední chvíli brzdit. V kombinaci s nedodržením bezpečné vzdálenosti vedou tyto situace k nehodám.

Zhotovitel doporučuje užití dalších zvýrazňovacích prvků (kontrastní VDZ, případně SDZ) aby byla zajištěna dostatečná viditelnost přechodu. Současně je vhodné zkrátit délku přechodu vysunutými chodníkovými plochami či dělícím ostrůvkem a realizace adekvátních prvků pro OOSPO.



Obrázek 6: Pražská – přechod pro chodce – nehodovost

**Tabulka 6: Pražská – přechod pro chodce – nehodovost**

ID nehody	Datum, čas	Typ a příčiny nehody	Charakter nehody
061006080390	12.6.2008, 09:45, čtvrtek	Boční, nedání předností	S následky na životě nebo zdraví
161006110010	13.1.2011, 13:10, čtvrtek	Ze zadu, nedodržení bezpečné vzdálenosti	S následky na životě nebo zdraví

I/23 - P | km 95 - 96 | ŘSD ČR Správa Vysočina  
ID 91

Autor: dostarom

Vytvořeno: 2018-07-13 13:27:15

Aktualizoval: dostarom

Aktualizováno: 2018-07-13 13:36:09



Lokalizace:

GPS:

N: 49° 12' 38.025"

E: 15° 51' 49.138"

Katastrálního území:

Intravilán - Třebíč

Nejvyšší dovolená rychlost:

50 km/h

### Specifikace dopravně-bezpečnostního deficitu

**Bezpečnostní deficit:**

Přechod pro chodce

**Kategorie deficitu:**

Dlouhý nedělený přechod pro chodce - Bodový - 1 x

Neadekvátní provedení prvků pro OOSPO - Bodový - 1 x

**Závažnost rizika:**

VYSOKÁ

**Poznamka k deficitu:**

Délka přechodu 9 m. Neadekvátní postřehnutelnost přechodu (VDZ V 7a) vlivem světelných podmínek. Absence barevného zvýraznění prvků pro OOSPO.

**Návrh opatření:**

Vytvoření adekvátních podmínek pro pěší dle ČSN 73 6110/Z1

**Náročnost realizace opatření:**

Složitě řešení

**Poznamka k opatření:**



## 1.6 Č. 6: ID 53, Přístupové podmínky pro chodce, absence chodníku, 9. května

V souvislosti s šířkovým uspořádáním komunikace v závislosti na okolní zástavbu je chodník pro chodce vpravo ve směru staničení podél komunikace II/351 na ulici 9. května neadekvátně široký. V nejužším místě je chodník neprůchozí. Chodec je nucen vstoupit do vozovky. Chodník vede podél domu, ze kterého ústí na předmětný chodník právě jeden východ. Vzhledem k tomu, že přechody pro chodce jsou od této lokality vzdáleny, je tento zaevidovaný deficit vnímán jako krizové místo pro chodce. Lokalita byla zaevidována jako deficit ID 53.

V souvislosti s vnímanou zvýšenou rizikovostí předmětné lokality byla provedena analýza nehodovosti. V rámci analýzy nehodovosti nebyly zjištěny případy související s úzkou chodníkovou plochou. V tomto úseku nebyly zaznamenány nehody, ve kterých by figurovali nejzranitelnější účastníci silničního provozu. Lokalita však snižuje pocit bezpečí pěších.

Z pohledu zhotovitelského týmu je existence, byť úzkého chodníku, podstatná v ohledu na vlastníka nemovitosti, pro kterého tvoří chodník přístupovou cestu. Vhodným řešením je adekvátní rozšíření chodníkové plochy alespoň do místa vchodu do nemovitosti. Pokud by okolní zástavba neumožňovala rozšíření chodníkové plochy v celé délce rizikové lokality, bylo by vhodné za vstupem do nemovitosti zamezit chodcům přístup, resp. zrušit chodník. Současně by bylo vhodné vytvořit v rizikovém místě místo pro přecházení. Vzhledem k existenci pěší alternativní pěší trasy k bazilice, která leží východním směrem je vhodné zrušení chodníku.



Obrázek 7: Přístupové podmínky pro chodce, 9. května – nehodovost

Tabulka 7: Přístupové podmínky pro chodce, 9. května – nehodovost

ID nehody	Datum, čas	Typ a příčiny nehody	Charakter nehody
061006070717	23.8.2007, 00:30, čtvrtek	Pevná překážka, nezvládnutí řízení vozidla	Hmotná škoda
061006080273	23.4.2008, 09:50, středa	Ze zadu, nedodržení bezpečné vzdálenosti	Hmotná škoda
061006080939	22.12.2008, 05:55, pondělí	Ze zadu, řidič se nevěnoval řízení	Následky na životě nebo zdraví
161006120305	11.10.2012, 15:45, čtvrtek	Pevná překážka, nepřizpůsobení rychlosti	Hmotná škoda

II/351 - P | km 64 - 65 | KSÚS Vysočina  
ID 53

Autor: dostarom  
Vytvořeno: 2018-07-11 14:30:50  
Aktualizoval: dostarom  
Aktualizováno: 2018-08-16 18:30:23



Lokalizace:

GPS:  
N: 49° 13' 2.262"  
E: 15° 52' 30.777"  
Katastrálního území:  
Intravilán - Třebíč  
Nejvyšší dovolená rychlost:  
50 km/h

### Specifikace dopravně-bezpečnostního deficitu

**Bezpečnostní deficit:**

Přístupové podmínky pro chodce

**Kategorie deficitu:**

Neaděkvátně provedený chodník (úzký, nerovný apod.) - Liniový - 30 m

**Závažnost rizika:**

VYSOKÁ

**Poznamka k deficitu:**

Úzký chodník pro chodce.

**Návrh opatření:**

Vytvoření adekvátních podmínek pro pěší

**Náročnost realizace opatření:**

Složitě řešení

**Poznamka k opatření:**

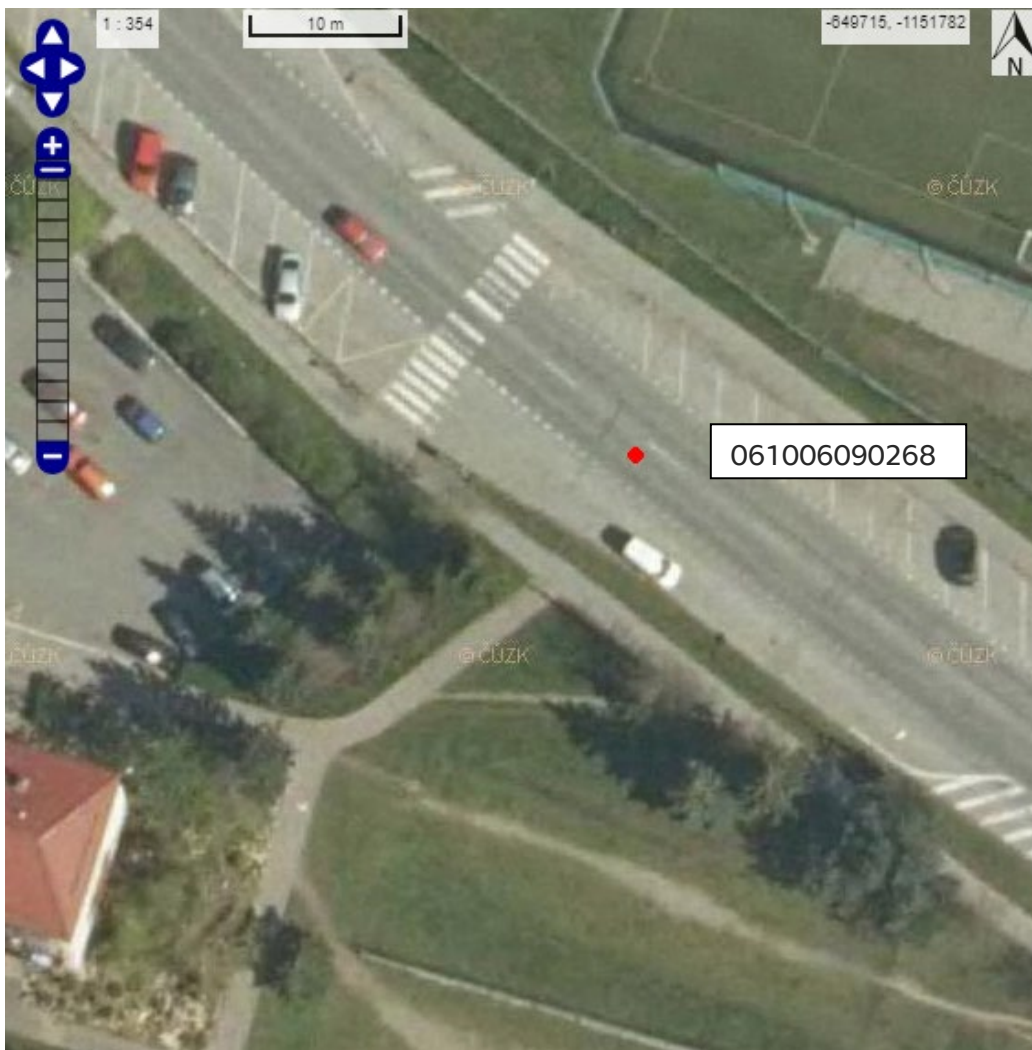
Odstranění chodníku.

## 1.7 Č. 7: ID 400, Přejchod pro chodce, dlouhý přechod, Míčová

Na ulici Míčová v blízkosti křížení s ulicemi Dukovanské se nachází dlouhý nedělený přechod pro chodce. Délka přechodu je zapříčiněna šířkovým uspořádáním komunikace Míčová, která se usměrněna pomocí VDZ V 13 a parkovacími pruhy. Rovněž zde byla zaznamenána absence prvků pro OOSPO a absence přisvětlení. Riziková lokalita byla zaevidována jako deficit ID 400.

V rámci analýzy nehodovosti byla zjištěna právě jedna nehoda související s nejzranitelnějšími účastníky silničního provozu několik metrů od přechodu.

Zhotovitel doporučuje zkrácení délky přechodu pomocí realizace dělicího ostrůvku nebo vysazených chodníkových ploch nebo kombinací obou řešení. Dále realizaci adekvátních prvků pro OOSPO a instalaci přisvětlení.



Obrázek 8: Přejchod pro chodce, Míčová

**Tabulka 8: Přechod pro chodce, Míčova**

ID nehody	Datum, čas	Typ a příčiny nehody	Charakter nehody
061006090268	25.11.2009, 16:30, středa	Srážka s chodcem, nezaviněno řidičem	Následky na životě nebo zdraví

<p>MK Míčova - P   km 0 - 1   Město Třebíč ID 400</p>		<p>Autor: dostarom Vytvořeno: 2018-07-28 17:52:34 Aktualizoval: --- Aktualizováno: ---</p>
	<p>Lokalizace:</p>	
	<p>GPS: N: 49° 13' 23.292" E: 15° 53' 29.307" Katastrálního území: Intravilán - Třebíč Nejvyšší dovolená rychlost: 50 km/h</p>	
<p>Specifikace dopravně-bezpečnostního deficitu</p>		
<p><b>Bezpečnostní deficit:</b> Přechod pro chodce <b>Kategorie deficitu:</b> Dlouhý nedělený přechod pro chodce - Bodový - 1 x Neadekvátní provedení prvků pro OOSPO - Bodový - 1 x Neadekvátní přisvětlení - Bodový - 1 x <b>Závažnost rizika:</b> VYSOKÁ <b>Poznamka k deficitu:</b> Délka přechodu 17 m. Absence barevného zvýraznění prvků pro OOSPO.</p>	<p><b>Návrh opatření:</b> Vytvoření adekvátních podmínek pro pěší dle ČSN 73 6110/Z1 <b>Náročnost realizace opatření:</b> Složitě řešení <b>Poznamka k opatření:</b></p>	



## 1.8 Č. 8: ID 392, Přejchod pro chodce, dlouhý přechod, Míčová

Na ulici Míčová v blízkosti křižovatky Míčová x Dr. Holubce se nachází dlouhý nedělený přechod pro chodce. Délka přechodu je zapříčiněna šířkovým uspořádáním komunikace Míčová, která se usměrněna pomocí VDZ V 13 a parkovacími pruhy. Rovněž zde byla zaznamenána absence prvků pro OOSPO a absence přisvětlení. Riziková lokalita byla zaevidována jako deficit ID 392.

Analýzou nehodovosti nebyly zjištěny žádné nehody související se zjištěným bezpečnostním deficitem.

Zhotovitel doporučuje zkrácení délky přechodu pomocí realizace dělicího ostrůvku nebo vysazených chodníkových ploch nebo kombinací obou řešení. Dále realizaci adekvátních prvků pro OOSPO a instalaci přisvětlení.



Obrázek 9: Přejchod pro chodce, dlouhý přechod, Míčová, nehodovost

**Tabulka 9: Přechod pro chodce, dlouhý přechod, Míčova, nehodovost**

ID nehody	Datum, čas	Typ a příčiny nehody	Charakter nehody
061006080206	27.3.2008, 14:30, čtvrtek	Zezadu, nedodržení bezpečné vzdálenosti	Hmotná škoda
161006120077	27.3.2014, 15:45, úterý	Čelní, nezvládnutí řízení vozidla	Hmotná škoda

MK Míčova - P | km 0 - 1 | Město Třebíč  
ID 392

Autor: dostarom  
Vytvořeno: 2018-07-26 17:31:01  
Aktualizoval: ---  
Aktualizováno: ---



Lokalizace:

GPS:  
N: 49° 13' 29.129"  
E: 15° 53' 21.553"  
Katastrálního území:  
Intravilán - Třebíč  
Nejvyšší dovolená rychlost:  
50 km/h

### Specifikace dopravně-bezpečnostního deficitu

**Bezpečnostní deficit:**  
Přechod pro chodce  
**Kategorie deficitu:**  
Dlouhý nedělený přechod pro chodce - Bodový - 1 x  
Absence prvků pro OOSPO - Bodový - 1 x  
Absence přisvětlení - Bodový - 1 x  
**Závažnost rizika:**  
VYSOKÁ  
**Poznámka k deficitu:**  
Délka přechodu 12 m.

**Návrh opatření:**  
Vytvoření adekvátních podmínek pro pěší dle ČSN 73 6110/Z1  
**Náročnost realizace opatření:**  
Složitě řešení  
**Poznámka k opatření:**

## 1.9 Č. 9: ID 23, Přístupové podmínky pro chodce, absence chodníku, Tábořská

Na ulici tábořská je v jednom místě přerušen chodník pro chodce rohem nemovitosti, který zasahuje až ke komunikaci. V blízkosti rizikové lokality se nenacházejí přechody pro chodce a chodec je nucen vstoupit do vozovky. Nejvyšší dovolená rychlost je v této lokalitě 40 km/h což mírně přispívá ke snížení rizikivosti. Bezpečnostní deficit byl zaevidován jako ID 23.

Analýzou nehodovosti nebyly zjištěny žádné nehody související se zjištěným bezpečnostním deficitem.

Zhotovitel doporučuje vytvoření místa pro přecházení v blízkosti rizikové lokality po obou stranách a současně zamezení vstupu do vozovky v bezprostřední blízkosti rizikové lokality. Alternativní řešení lze spatřovat ve složitější stavební úpravě rizikového úseku a vytvoření adekvátních podmínek pro pěší po obou stranách komunikace.



Obrázek 10: Přístupové podmínky pro chodce, Tábořská

**Tabulka 10: Přístupové podmínky pro chodce, Tábořská**

ID nehody	Datum, čas	Typ a příčiny nehody	Charakter nehody
161006140025	21.1.2014, 23:59, úterý	Jiná překážka, nesprávné otáčení nebo couvání	Hmotná škoda

MK Tábořská - L | km 1 - 0 | Město Třebíč  
ID 23

Autor: dostarom  
Vytvořeno: 2018-07-09 13:24:35  
Aktualizoval: dostarom  
Aktualizováno: 2018-07-10 14:00:09



Lokalizace:

GPS:  
N: 49° 13' 26.589"  
E: 15° 52' 20.894"  
Katastrálního území:  
Intravilán - Třebíč  
Nejvyšší dovolená rychlost:  
40 km/h

### Specifikace dopravně-bezpečnostního deficitu

**Bezpečnostní deficit:**  
Přístupové podmínky pro chodce  
**Kategorie deficitu:**  
Chybějící přechod pro chodce - Bodový - 1 x  
Neexistující chodník - Bodový - 1 x  
**Závažnost rizika:**  
VYSOKÁ  
**Poznámka k deficitu:**

**Návrh opatření:**  
Vytvoření adekvátních podmínek pro pěší  
**Náročnost realizace opatření:**  
Složitě řešení  
**Poznámka k opatření:**



## 1.10 Č. 10: ID 502, 504, Přechody pro chodce, dlouhé přechody, Velkomeziříčská

Na ulici Velkomeziříčská v blízkosti křižovatky Velkomeziříčská x C. Boudy x Benešova se nacházejí dva dlouhé nedělené přechody pro chodce. V jednom případě je plná absence prvků pro OOSPO a v druhém případě neadekvátní provedení. V jednom z případů naprostá absence přsvětlení a ve druhém případě neadekvátní přsvětlení. Riziková lokalita byla zaevidována jako deficiency ID 502, ID 504.

Analýzou nehodovosti nebyly zjištěny žádné nehody související se zjištěným bezpečnostním deficitem.

Zhotovitel doporučuje zkrácení délky přechodu pomocí realizace dělicího ostrůvku nebo vysazených chodníkových ploch nebo kombinací obou řešení. Dále realizaci adekvátních prvků pro OOSPO a instalaci přsvětlení. město chystá projektovou dokumentaci k výstavbě chodníku podél ul. Velkomeziříčská, která bude řešit i tento problém.



Obrázek 11: Přechody pro chodce, Velkomeziříčská



**Tabulka 11: Přechody pro chodce, Velkomeziříčská**

ID nehody	Datum, čas	Typ a příčiny nehody	Charakter nehody
061006080776	28.10.2008, 20:00, úterý	Z boku, při odbočování vlevo	Hmotná škoda

MK Velkomeziříčská - P | km 1 - 2 | Město Třebíč  
ID 502

Autor: dostarom  
Vytvořeno: 2018-08-09 10:11:35  
Aktualizoval: dostarom  
Aktualizováno: 2018-08-09 10:12:36



Lokalizace:

GPS:  
N: 49° 13' 18.086"  
E: 15° 53' 34.637"  
Katastrálního území:  
Intravilán - Třebíč  
Nejvyšší dovolená rychlost:  
50 km/h

### Specifikace dopravně-bezpečnostního deficitu

**Bezpečnostní deficit:**  
Přechod pro chodce

**Kategorie deficitu:**

Dlouhý nedělený přechod pro chodce - Bodový - 1 x

Absence prvků pro OOSPO - Bodový - 1 x

Absence přisvětlení - Bodový - 1 x

**Závažnost rizika:**

VYSOKÁ

**Poznámka k deficitu:**

Délka přechodu 11 m.

**Návrh opatření:**

Vytvoření adekvátních podmínek pro pěší dle ČSN 73 6110/Z1

**Náročnost realizace opatření:**

Složitě řešení

**Poznámka k opatření:**

MK Velkomeziříčská - P | km 1 - 2 | Město Třebíč  
ID 504

Autor: dostarom  
Vytvořeno: 2018-08-09 10:17:14  
Aktualizoval: ---  
Aktualizováno: ---



Lokalizace:

GPS:  
N: 49° 13' 18.682"  
E: 15° 53' 34.482"  
Katastrálního území:  
Intravilán - Třebíč  
Nejvyšší dovolená rychlost:  
50 km/h

Specifikace dopravně-bezpečnostního deficitu

**Bezpečnostní deficit:**

Přechod pro chodce

**Kategorie deficitu:**

Absence nebo opotřebované VDZ - Bodový - 1 x  
Dlouhý nedělený přechod pro chodce - Bodový - 1 x  
Neaděkvátní provedení prvků pro OOSPO - Bodový - 1 x  
Neaděkvátní přisvětlení - Bodový - 1 x

**Závažnost rizika:**

VYSOKÁ

**Poznámka k deficitu:**

Opotřebované VDZ V 7a. Délka přechodu 13 m. Absence barevného zvýraznění prvků pro OOSPO. Přechod osvětlen pouze z jedné strany.

**Návrh opatření:**

Vytvoření adekvátních podmínek pro pěší dle ČSN 73 6110/Z1

**Náročnost realizace opatření:**

Složitě řešení

**Poznámka k opatření:**

## 1.11 Č. 11: ID 576, Přejchod pro chodce, dlouhý přechod, Samešova

Na ulici Samešova v blízkosti křižovatky Velkomeziříčská x Samešova se nachází dlouhý nedělený přechod pro chodce. Současně byla zaznamenána absence bezbariérového přístupu, absence prvků pro OOSPO a absence přisvětlení. Kombinace těchto nedostatků se v blízkosti nepřehledné křižovatky jeví jako vysoce rizikové. Riziková lokalita byla zaevidována jako deficit ID 576.

V blízkosti přechodu pro chodce se od 1.1.2007 nestaly žádné dopravní nehody.

Zhotovitel doporučuje zkrácení délky přechodu pomocí realizace dělicího ostrůvku nebo vysazených chodníkových ploch nebo kombinací obou řešení. Dále realizaci adekvátních prvků pro OOSPO a instalaci přisvětlení a vytvoření adekvátního bezbariérového přístupu.

MK Samešova - P | km 0 - 1 | Město Třebíč  
ID 576

Autor: dostarom  
Vytvořeno: 2018-08-10 11:55:43  
Aktualizoval: ---  
Aktualizováno: ---



Lokalizace:

GPS:  
N: 49° 13' 1.312"  
E: 15° 53' 43.149"  
Katastrálního území:  
Intravilán - Třebíč  
Nejvyšší dovolená rychlost:  
50 km/h

### Specifikace dopravně-bezpečnostního deficitu

**Bezpečnostní deficit:**

Přejchod pro chodce

**Kategorie deficitu:**

Dlouhý nedělený přechod pro chodce - Bodový - 1 x

Absence požadavků bezbariérovosti - Bodový - 1 x

Absence prvků pro OOSPO - Bodový - 1 x

Absence přisvětlení - Bodový - 1 x

**Závažnost rizika:**

VYSOKÁ

**Poznamka k deficitu:**

Délka přechodu 11 m.

**Návrh opatření:**

Vytvoření adekvátních podmínek pro pěší dle ČSN 73 6110/Z1

**Náročnost realizace opatření:**

Složitě řešení

**Poznamka k opatření:**

## 1.12 Č. 12: ID 130, Křižovatka, neadekvátní rozhledy, Dr. Ant. Hobzy

Křižovatka ulic Dr. Ant. Hobzy x Na Potoce je vnímána jako potenciálně riziková vzhledem k neadekvátním rozhledům, nedostatečné postřehnutelnosti a úhlu křížení. Zhotovitel očekává nehody související s napojením vozidel z vedlejší ulice na hlavní. Lokalita byla zaevidována jako deficit ID 130.

V rámci analýzy nehodovosti bylo zjištěno, že křižovatka je skutečně riziková. Dvě nehody, které se na křižovatce staly však souvisí nikoliv s napojením na hlavní komunikaci nýbrž s odbočením na vedlejší (odbočení vlevo). V jednom případě nehoda skončila smrtí.

Zhotovitel doporučuje aplikaci zvýrazňujících prvků upozorňujících na existenci křižovatky a rovněž aplikaci opatření pro zklidnění dopravy v takové míře, aby nebyla narušena plynulost provozu.



Obrázek 12: Křižovatka, Dr. Ant. Hobzy, nehodovost



**Tabulka 12: Křižovatka, Dr. Ant. Hobzy, nehodovost**

ID nehody	Datum, čas	Typ a příčiny nehody	Charakter nehody
061006090197	18.9.2009, 13:05, pátek	Z boku, při odbočování vlevo	Následky na životě nebo zdraví
161006110172	13.7.2011, 11:20, středa	Z boku, při odbočování vlevo	Následky na životě nebo zdraví

II/410 - L | km 1 - 0 | KSÚS Vysočina  
ID 130

Autor: dostarom  
Vytvořeno: 2018-07-16 11:07:30  
Aktualizoval: ---  
Aktualizováno: ---



Lokalizace:

GPS:  
N: 49° 12' 44.35"  
E: 15° 52' 15.006"  
Katastrálního území:  
Intravilán - Třebíč  
Nejvyšší dovolená rychlost:  
50 km/h

### Specifikace dopravně-bezpečnostního deficitu

**Bezpečnostní deficit:**  
Křižovatka

**Kategorie deficitu:**

Absence nebo opoťebované VDZ - Bodový - 1 x

Neadekvátní rozhledové poměry - vlivem okolí komunikace - Bodový - 1 x

**Závažnost rizika:**

VYSOKÁ

**Poznámka k deficitu:**

Opoťebované VDZ V 2b.

**Návrh opatření:**

Zlepšení rozhledových poměrů v křižovatce

**Náročnost realizace opatření:**

Administrativní řešení

**Poznámka k opatření:**

Realizace odstranění zeleně za účelem zlepšení rozhledových poměrů v křižovatce. Současné obnova VDZ.

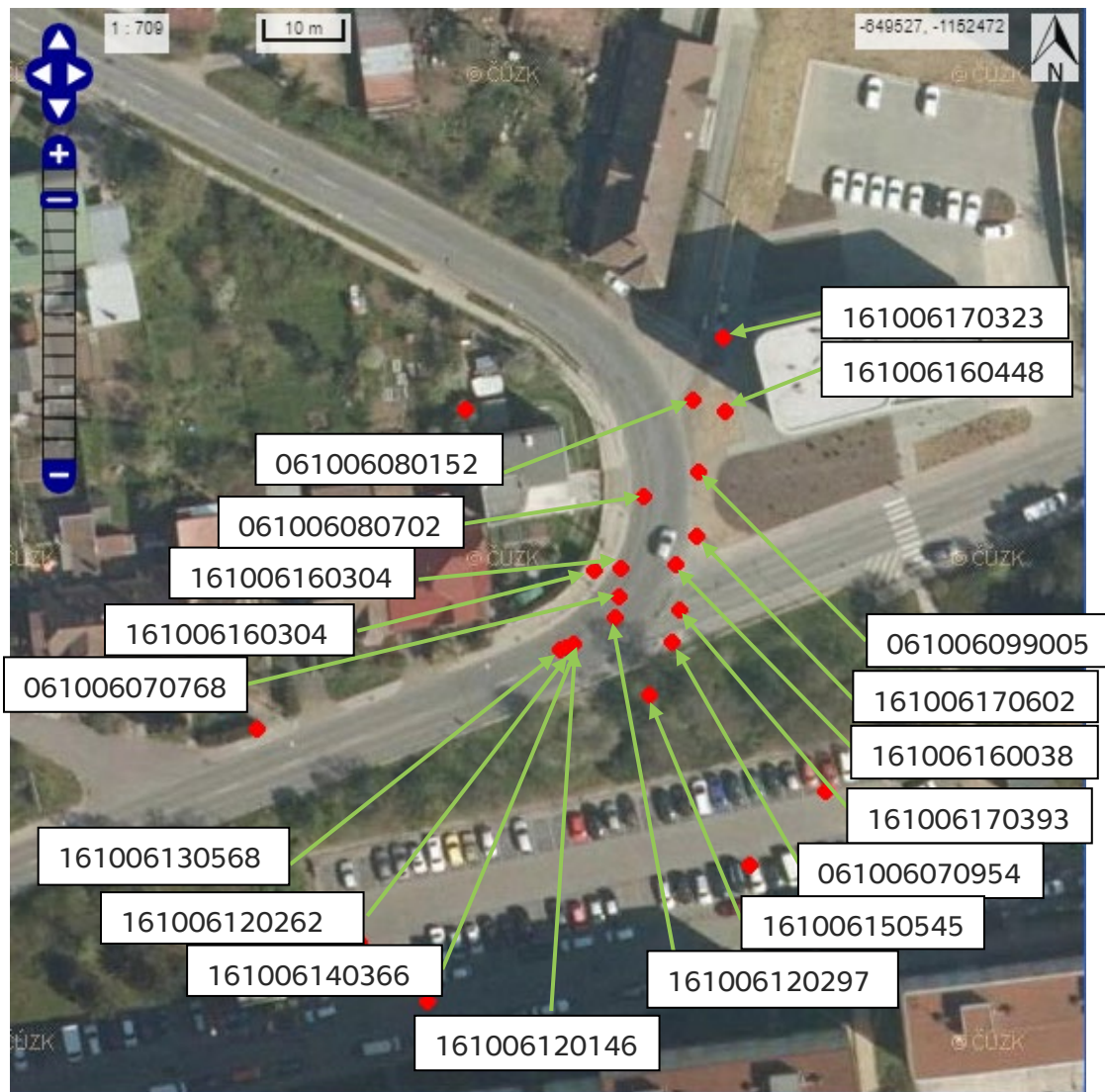


## 1.13 Č. 13: ID 491, Křižovatka, psychologická přednost v jízdě, Velkomeziříčská

Křižovatka ulic Velkomeziříčská x Samešova je zhotovitelským týmem vnímána jako vysoce riziková zejména z důvodu zalomené přednosti v jízdě a ostrého směrového oblouku, který snižuje rozhledy na křižovatce. Zalomená přednost v jízdě a napojení vedlejší komunikace zde vytváří nesprávnou psychologickou přednost v jízdě. Je pravděpodobné, že se v této lokalitě budou hromadit nehody plynoucí z nedání přednosti v jízdě a nezvládnutí řízení vozidla. Lokalita byla zaevidována jako deficit ID 491.

V rámci analýzy nehodovosti se potvrdily předpoklady zpracovatelského týmu. Na předmětné křižovatce se skutečně kumulují nehody očekávaných typů. Nejčastější příčinou nehod je nedání přednosti v jízdě, což přímo souvisí s neadekvátní psychologickou předností a neadekvátními rozhledy.

Vhodným řešením je v prvním kroku vytvoření dostatečného upozornění na přednost v jízdě a charakter křižovatky za užití výrazných prvků SDZ a VDZ. Vhodná je rovněž stavební úprava křižovatky, resp. přestavba na okružní křižovatku (OK).



Obrázek 13: Křižovatka, Velkomeziříčská, nehodovost

**Tabulka 13: Křižovatka, Velkomeziříčská, nehodovost**

ID nehody	Datum, čas	Typ a příčiny nehody	Charakter nehody
061006070768	6.9.2007, 09:55, čtvrtek	Boční, nedání přednosti	Hmotná škoda
061006070954	27.10.2007, 22:00, sobota	Čelní, nedání přednosti	Hmotná škoda
061006080152	2.3.2008, 17:00, neděle	Zezadu, nedodržení bezpečné vzdálenosti	Hmotná škoda
061006080702	29.9.2008, 18:30, pondělí	Z boku, vjetí do protisměru	Hmotná škoda
061006099005	27.2.2009, 15:25, pátek	Srážka s chodcem, nezaviněno řidičem	Následky na životě nebo na zdraví
061006090250	12.11.2009, 05:50, čtvrtek	Havárie, řidič se nevěnoval řízení	Hmotná škoda
161006120146	12.6.2012, 15:00, úterý	Čelní, nedání přednosti	Následky na životě nebo na zdraví
161006120262	15.9.2012, 19:40, sobota	Čelní, nedání přednosti	Následky na životě nebo na zdraví
161006120297	7.10.2012, 15:10, neděle	Pevná překážka, nepřízpůsobení rychlosti	Hmotná škoda
161006130568	31.12.2013, 09:30, úterý	Z boku, nedání přednosti	Následky na životě nebo na zdraví
161006140366	22.8.2014, 12:10, pátek	Z boku, nedání přednosti	Následky na životě nebo na zdraví
161006150545	29.10.2015, 18:50, čtvrtek	Čelní, nedání přednosti	Následky na životě nebo na zdraví
161006160038	22.1.2016, 21:25, pátek	Čelní, nedání přednosti	Následky na životě nebo na zdraví
161006160304	14.6.2016, 13:30, úterý	Z boku, nedání přednosti	Následky na životě nebo na zdraví
161006160448	20.8.2016, 23:59, sobota	Zaparkované vozidlo, nepřízpůsobení rychlosti	Hmotná škoda
161006170323	15.6.2017, 16:30, čtvrtek	Pevná překážka, nesprávné otáčení nebo couvání	Hmotná škoda
161006170393	23.7.2017, 10:25, neděle	Čelní, nedání přednosti	Následky na životě nebo na zdraví
161006170602	4.10.2017, 9:35, středa	Jiný druh nehody, nezvládnutí řízení vozidla	Hmotná škoda

061006070768

6.9.2007, 09:55,  
čtvrtek

Boční, nedání přednosti

Hmotná škoda

MK Velkomeziříčská - P | km 0 - 1 | Město Třebíč  
ID 491

Autor: dostarom  
Vytvořeno: 2018-07-31 17:03:28  
Aktualizoval: ---  
Aktualizováno: ---



Lokalizace:

GPS:  
N: 49° 13' 0.899"  
E: 15° 53' 41.646"  
Katastrálního území:  
Intravilán - Třebíč  
Nejvyšší dovolená rychlost:  
50 km/h

### Specifikace dopravně-bezpečnostního deficitu

**Bezpečnostní deficit:**  
Křižovatka

**Kategorie deficitu:**

Absence nebo opotřebované VDZ - Bodový - 1 x

Rozlehlá křižovatka, psychologická přednost v jízdě - Bodový - 1 x

**Závažnost rizika:**

VYSOKÁ

**Poznámka k deficitu:**

Absence VDZ V 2b. Rozhledové poměry a charakter vedení komunikace snižují přehlednost a samovysvětlitelnost křižovatky.

**Návrh opatření:**

Zlepšení postřehnutelnosti a přehlednosti křižovatky

**Náročnost realizace opatření:**

Složitě řešení

**Poznámka k opatření:**

Realizace VDZ. Užití prvků akcentujících skutečnou přednost v jízdě.

## 1.14 Č. 14: ID 54, Křižovatka, neadekvátní rozhledy, Žitínovo náměstí

Křižovatka na Žitínově náměstí je zhotovitelským týmem vnímána jako potenciálně rizikovou lokalitou v ohledu na nedostatečnou postřehnutelnosti křižovatky, neadekvátní rozhledy, rozlehlost křižovatky a nedostatečnou míru usměrnění dopravního proudu. Všechny výše uvedené důvody snižují celkovou pochopitelnost a samovysvětlitelnost. K nízkému usměrnění a rozlehlosti přispívá rovněž existence a charakter provedení přilehlých parkovišť, které jsou od samotné křižovatky nedostatečně vizuálně oddělené. Lokalita byla zaevidována jako deficit ID 54.

V rámci analýzy nehodovosti byly zjištěny nehody, které odpovídají bezpečnostním nedostatkům odhaleným zpracovatelským týmem. Vyskytují se četné nehody související s nedostatečnou přehledností a neadekvátními rozhledy rizikové lokality.

Zhotovitel doporučuje stavební úpravy za účelem zlepšení kanalizace dopravního proudu a zároveň aplikaci prvků upozorňujících na předmětnou křižovatku (SDZ a VDZ). Při realizaci těchto opatření je nutné brát ohled na přilehlá parkoviště, zastávky autobusu a přechod pro chodce.





Obrázek 14: Křižovatka, Žerotínovo náměstí, nehodovost

**Tabulka 14: Křižovatka, Žerotínovo náměstí, nehodovost**

ID nehody	Datum, čas	Typ a příčiny nehody	Charakter nehody
061006070169	9.3.2007, 09:00, pátek	Ze zadu, nedodržení bezpečné vzdálenosti	Hmotná škoda
061006070646	2.8.2007, 12:30, čtvrtek	Ze zadu, řidič se nevěnoval řízení	Hmotná škoda
061006080273	23.4.2008, 09:50, středa	Ze zadu, nedodržení bezpečné vzdálenosti	Hmotná škoda
061006080805	7.11.2008, 12:03, pátek	Čelní, nesprávné otáčení nebo couvání	Hmotná škoda
161006100002	1.1.2010, 23:59, pátek	Ze zadu, nedodržení bezpečné vzdálenosti	Následky na životě nebo zdraví
161006120219	19.8.2012, 10:30, neděle	Pevná překážka, nesprávné otáčení nebo couvání	Hmotná škoda
161006120305	11.10.2012, 15:45, čtvrtek	Pevná překážka, nepřizpůsobení rychlosti	Hmotná škoda
161006130319	3.8.2013, 23:59, sobota	zaparkované vozidlo, nesprávné otáčení nebo couvání	Hmotná škoda
161006140118	31.3.2014, 17:00, pondělí	Zaparkované vozidlo, řidič se nevěnoval řízení	Hmotná škoda
161006170188	19.4.2017, 08:15, středa	Z boku, vozidlu přijíždějícímu zprava	Hmotná škoda
161006170368	9.7.2017, 16:35, neděle	Z boku, nezvládnutí řízení vozidla	Následky na životě nebo zdraví
161006170499	31.8.2017, 11:25, čtvrtek	Z boku, nedání přednosti	Následky na životě nebo zdraví
161006180076	13.2.2018, 17:55, úterý	Srážka chodce na přechodu	Následky na životě nebo zdraví

II/351 - P | km 64 - 65 | KSÚS Vysočina  
ID 54

Autor: dostarom  
Vytvořeno: 2018-07-11 14:35:32  
Aktualizoval: dostarom  
Aktualizováno: 2018-08-16 18:31:42



Lokalizace:

GPS:  
N: 49° 13' 1.121"  
E: 15° 52' 32.723"  
Katastrálního území:  
Intravilán - Třebíč  
Nejvyšší dovolená rychlost:  
50 km/h

### Specifikace dopravně-bezpečnostního deficitu

**Bezpečnostní deficit:**

Křižovatka

**Kategorie deficitu:**

Absence nebo opotřebované VDZ - Bodový - 1 x

Neadekvátní postřehnutelnost křižovatky - vlivem okolí komunikace, neadekvátní rozhledové podmínky - Bodový - 1 x

Rozlehlá křižovatka, neadekvátní usměrnění dopravy, neadekvátní rozhledové poměry - Bodový - 1 x

Závažnost rizika:

VYSOKÁ

**Poznamka k deficitu:**

Absence a opotřebované VDZ V 2b. Neadekvátní postřehnutelnost pravého ramene křižovatky ve směru staničení.

**Návrh opatření:**

Zlepšení rozhledových poměrů v křižovatce

Náročnost realizace opatření:

Složitě řešení

**Poznamka k opatření:**

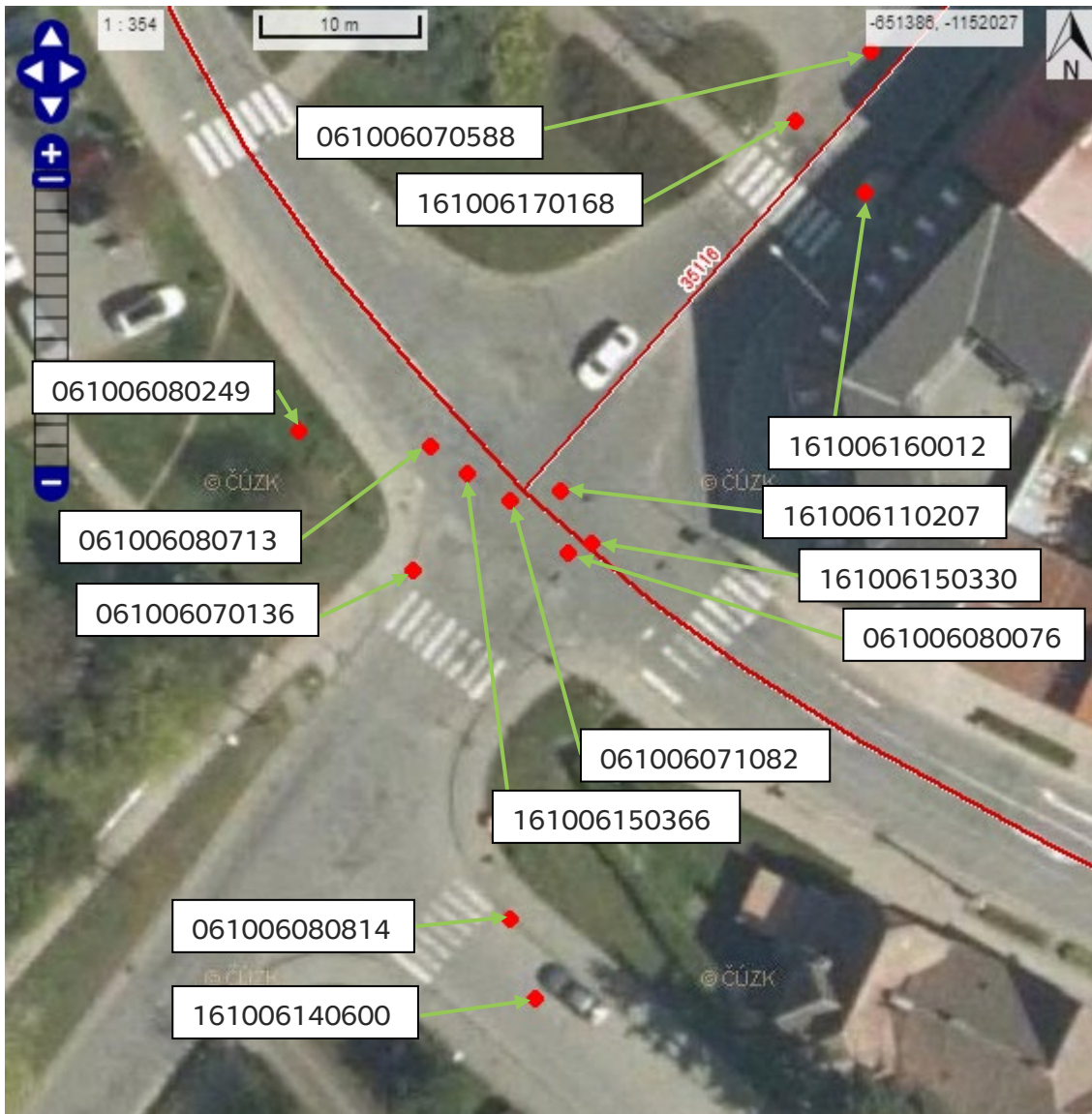
Současně usměrnění dopravního proudu a zvýšení postřehnutelnosti křižovatky.

## 1.15 Č. 15: ID 2, Křižovatka, neadekvátní rozhledové poměry, Račerovická

Křižovatka ulic Račerovická x 9. května x U Kuchyňky x U Obůrky je potenciálně rizikovou lokalitou z důvodu neadekvátních rozhledových poměrů zejména pro vozidla napojující se na hlavní komunikaci z vedlejší komunikace U Kuchyňky. Zajištění rozhledů pomocí zrcadla je nedostačující. Rovněž se jedná o relativně rozlehlou křižovatkovou plochu s neadekvátním usměrněním dopravního proudu. Lokalita byla zaevidována jako deficit ID 2.

V rámci analýzy nehodovosti byly zjištěny četné dopravní nehody spojené ve většině případů s výše zmiňovanými bezpečnostními nedostatky.

Zhotovitel doporučuje provést další dopravně bezpečnostní studii předmětné lokality a následně provést stavební úpravu křižovatky v takové míře, aby byly zajištěny adekvátní rozhledové poměry a usměrněné dopravního proudu.



Obrázek 15: Křižovatka, Račerovická, nehodovost



**Tabulka 15: Křižovatka, Račerovická, nehodovost**

ID nehody	Datum, čas	Typ a příčiny nehody	Charakter nehody
061006070136	20.2.2007, 14:55, úterý	Boční, nedání přednosti	Následky na životě nebo na zdraví
061006070588	20.7.2007, 11:00, pátek	Pevná překážka, samovolné rozjetí vozidla	Hmotná škoda
061006071082	1.12.2007, 08:15, sobota	Boční, nedání přednosti	Hmotná škoda
061006080076	31.1.2008, 04:45, čtvrtek	Boční, nedání přednosti	Hmotná škoda
061006080249	14.4.2008, 09:50, pondělí	Z boku, nedání přednosti	Hmotná škoda
061006080713	3.10.2008, 13:10, pátek	Boční, při odbočování vlevo	Hmotná škoda
061006080814	11.11.2008, 14:35, úterý	Z boku, nedání přednosti	Hmotná škoda
161006110207	13.8.2011, 20:30, sobota	Havárie, nepřizpůsobení rychlosti	Následky na životě nebo na zdraví
161006140600	31.12.2014, 15:55, středa	<i>Do zaparkovaného vozidla, vyhýbání bez dostatečné boční vůle</i>	<i>Hmotná škoda</i>
161006150330	17.7.2015, 09:40, pátek	Z boku, nedání přednosti	Následky na životě nebo na zdraví
161006150366	2.8.2015, 13:10, neděle	Boční, nedání přednosti	Následky na životě nebo na zdraví
161006160012	5.1.2016, 16:48, úterý	Zezadu, řidič se nevěnoval řízení	Hmotná škoda

II/351 - P | km 63 - 64 | KSÚS Vysočina  
ID 2

Autor: dostarom  
Vytvořeno: 2018-06-18 08:28:15  
Aktualizoval: dostarom  
Aktualizováno: 2018-08-16 15:32:05



Lokalizace:

GPS:  
N: 49° 13' 9.871"  
E: 15° 52' 6.753"  
Katastrálního území:  
Intravilán - Třebíč  
Nejvyšší dovolená rychlost:  
50 km/h

### Specifikace dopravně-bezpečnostního deficitu

**Bezpečnostní deficit:**  
Křižovatka

**Kategorie deficitu:**

Absence nebo opotřebované VDZ - Bodový - 1 x

Rozlehlá křižovatka, neadekvátní usměrnění dopravy, neadekvátní rozhledové poměry - Bodový - 1 x

**Závažnost rizika:**

VYSOKÁ

**Poznámka k deficitu:**

Opotřebované VDZ V 1a, V 2b, V 4, V 5, V 13.

**Návrh opatření:**

Realizace usměrnění dopravních proudů

**Náročnost realizace opatření:**

Složitě řešení

**Poznámka k opatření:**

Současně obnova VDZ.

## 1.16 Č. 16: ID 250, Křižovatka, rozhlehlá křižovatka, U Kuchyňky

Křižovatka ulic Tábořská x Nová x Josefa Sudka x Palackého je zpracovatelským týmem vnímána jako riziková zejména neadekvátními rozhledy a nízkou mírou pochopitelnosti a samovysvětlitelnosti způsobenou neadekvátní kanalizací dopravního proudu a charakterem napojení komunikací. Neadekvátnost rozhledů je způsobena směrovým a výškovým vedením komunikace a okolím komunikace. V bezprostřední blízkosti křižovatky se rovněž vyskytují dlouhé a neadekvátně provedené přechody pro chodce. Lokalita byla zaevidována jako deficit ID 250.

V rámci analýzy nehodovosti byly zjištěny nehody, které svým charakterem odpovídají závěrům zhotovitelského týmu. Primárně se jedná o nehody spojené s přechodem pro chodce, což je odůvodněno nedostatečnými rozhledovými poměry.

Vhodným řešením je stavební úprava křižovatky většího měřítka s cílem usměrnění dopravního proudu, zajištění adekvátních rozhledů a zvýšení samovysvětlitelnosti křižovatky a bezpečnosti přechodů pro chodce.



Obrázek 16: Křižovatka, U Kuchyňky, nehodovost

**Tabulka 16: Křižovatka, U Kuchyňky, nehodovost**

ID nehody	Datum, čas	Typ a příčiny nehody	Charakter nehody
061006070134	19.2.2007, 16:00, pondělí	Zezadu, řidič se nevěnoval řízení	Hmotná škoda
061006070319	25.4.2007, 13:30, středa	Srážka chodce na přechodu	Následky na životě nebo zdraví
061006080504	21.7.2008, 17:00, pondělí	Zezadu, nepřizpůsobení rychlosti	Hmotná škoda
161006110268	6.10.2011, 14:20, čtvrtek	Srážka s chodcem, nesprávný způsob jízdy	Následky na životě nebo zdraví
161006120119	25.5.2012, 10:40, pátek	Srážka chodce na přechodu	Následky na životě nebo zdraví
161006120259	14.9.2012, 06:45, pátek	Srážka chodce na přechodu	Následky na životě nebo zdraví
161006130416	30.9.2013, 13:35, pondělí	Pevná překážka, řidič se nevěnoval řízení	Hmotná škoda
161006170647	17.10.2017, 23:59	Pevná překážka, řidič se nevěnoval řízení	Hmotná škoda

MK U Kuchyňky - P | km 0 - 1 | Město Třebíč  
ID 250

Autor: dostarom  
Vytvořeno: 2018-07-17 15:13:22  
Aktualizoval: dostarom  
Aktualizováno: 2018-07-17 15:24:40



Lokalizace:

GPS:  
N: 49° 13' 24.064"  
E: 15° 52' 16.146"  
Katastrálního území:  
Intravilán - Třebíč  
Nejvyšší dovolená rychlost:  
50 km/h

### Specifikace dopravně-bezpečnostního deficitu

**Bezpečnostní deficit:**

Křižovatka

**Kategorie deficitu:**

Absence nebo opotřebené VDZ - Bodový - 1 x

Rozlehlá křižovatka, neadekvátní usměrnění dopravy, neadekvátní rozhledové poměry - Bodový - 1 x

Závažnost rizika:

VYSOKÁ

**Poznámka k deficitu:**

Opotřebené VDZ V 2b, V 4, SDZ P 1 s dodatkovou tabulkou E 2b neodpovídá tvaru křižovatky.

**Návrh opatření:**

Realizace usměrnění dopravních proudů

**Náročnost realizace opatření:**

Složitě řešení

**Poznámka k opatření:**

Současné realizace adekvátních rozhledových poměrů a obnova VDZ.



## 1.17 Č. 17: ID 291, Křižovatka, neadekvátní rozhledy, Rafaelova

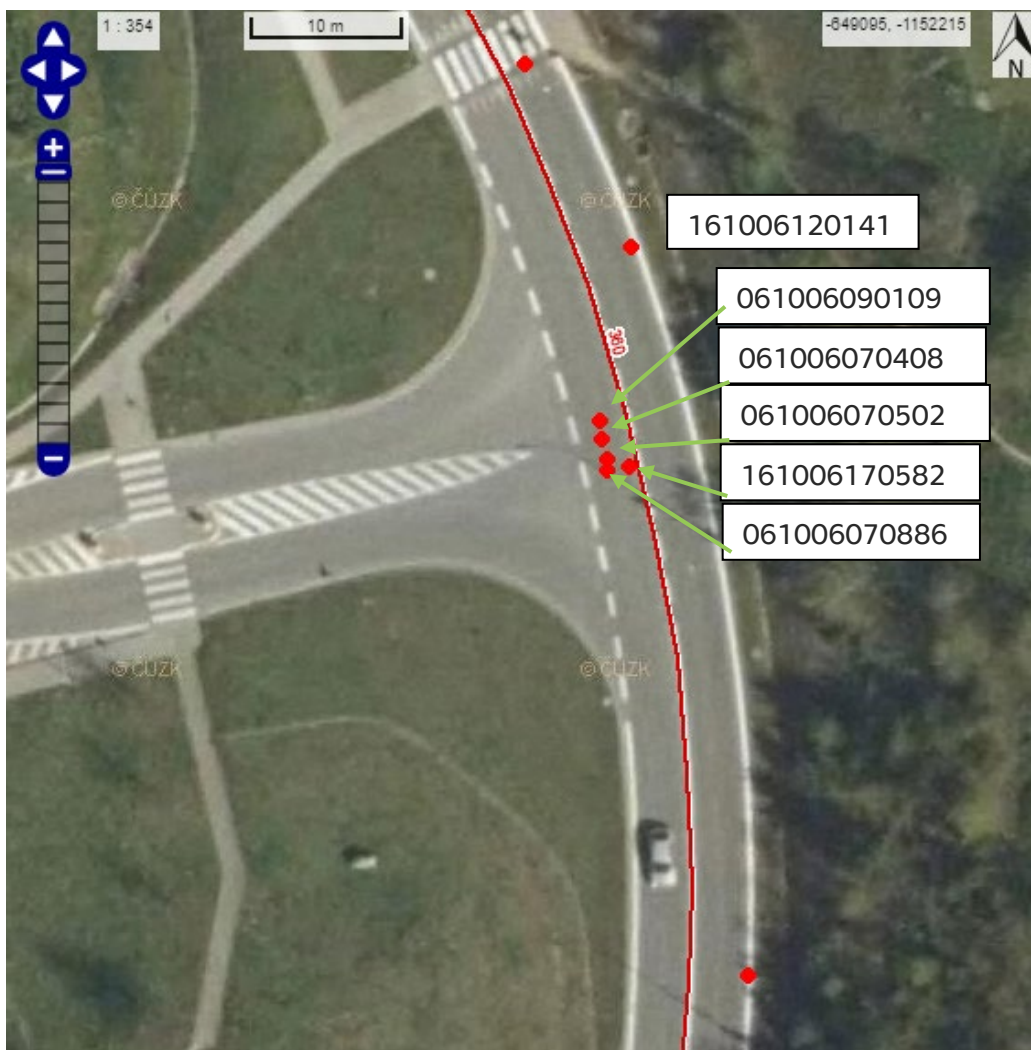
V souvislosti s neadekvátními rozhledovými poměry zhotovitel při kompletaci bezpečnostní inspekce očekával zvýšenou míru rizikovosti dané lokality. Předpokládaným následkem zjištěné vysoké rizikovosti byla zvýšená míra nehodovosti s následkem na životě či na zdraví. Tento předpoklad se potvrdil při analýze nehodovosti, která je uvedena níže. Lokalita byla zaevidována jako deficit ID 291.

Charakter křižovatky v mnohých případech nutí řidiče na vedlejší komunikaci, kteří mají v plánu zařadit se do provozu na hlavní komunikaci, omezit řidiče na hlavní komunikaci a v ojedinělých případech je rovněž ohrozit. Očekávané typy nehod jsou nehody z boku (řidič na hlavní komunikaci narazí čelně z boku do vozidla na vedlejší komunikaci), zezadu (omezený či ohrožený řidič brzdí, aby umožnil řidiči na vedlejší komunikaci zapojit se do provozu, a vozidlo za ním nedodrží minimální vzdálenost) a další nehody, které souvisí s překvapivou nepřehlednou situací.

Tato situace byla zhotovitelským týmem zaevidována jako deficit ID 291. Charakter hlavní komunikace psychologicky podněcuje řidiče k vyšší rychlosti jízdy. Vhodným řešením rizikové situace je zajištění adekvátních rozhledů. Rozhledy jsou v tomto případě snižovány vedením komunikace a okolním terénem, konkrétně svahy na vnitřní straně směrového oblouku. Alternativní řešení lze spatřovat ve vizuální úpravě celé křižovatky za užití svíslého a vodorovného dopravního značení (SDZ a VDZ) s užitím zvýrazňujících prvků, které donutí řidiče snížit rychlost a zvýšit pozornost.

**Tabulka 17: Rafaelova x Samešova – nehodovost**

ID nehody	Datum, čas	Typ a příčiny nehody	Charakter nehody
061006070408	22.5.2007, 09:50, úterý	Z boku, nedání přednosti	Hmotná škoda
061006070502	22.6.2007, 12:30, pátek	Z boku, nedání přednosti	Hmotná škoda
061006070886	6.10.2007, 08:45, sobota	Zezadu, nedodržení bezpečné vzdálenosti	Hmotná škoda
061006090109	15.6.2009, 09:45, pondělí	Boční, při předjíždění	S následky na životě nebo na zdraví
161006120141	8.6.2012, 18:35, pátek	Zezadu, nedodržení bezpečné vzdálenosti	S následky na životě nebo na zdraví
161006170582	28.9.2017, 12:45, čtvrtek	Boční, nezvládnutí řízení vozidla	S následky na životě nebo na zdraví



Obrázek 17: Rafaelova x Samešova – nehodovost

II/360 - P | km 125 - 126 | KSÚS Vysočina  
ID 291

Autor: dostarom  
Vytvořeno: 2018-07-18 10:38:12  
Aktualizoval: ---  
Aktualizováno: ---



Lokalizace:

GPS:  
N: 49° 13' 12.006"  
E: 15° 54' 1.733"  
Katastrálního území:  
Intravilán - Třebíč  
Nejvyšší dovolená rychlost:  
50 km/h

### Specifikace dopravně-bezpečnostního deficitu

**Bezpečnostní deficit:**

Křižovatka

**Kategorie deficitu:**

Absence nebo opotřebované VDZ - Bodový - 1 x

Neadekvátní rozhledové poměry - vlivem vedení komunikace - Bodový - 1 x

**Závažnost rizika:**

VYSOKÁ

**Poznamka k deficitu:**

Opotřebované VDZ V 2b.

**Návrh opatření:**

Zlepšení rozhledových poměrů v křižovatce

**Náročnost realizace opatření:**

Složitě řešení

**Poznamka k opatření:**

Současné obnova VDZ.

## 1.18 Č. 18: ID 149, Křižovatka, rozlehlá křižovatka, Znojemská

Křižovatka ulic Znojemská x Nerudova x Šafaříkova je potenciálně rizikovou lokalitou v ohledu na rozlehlost křižovatky, neadekvátní úhel křížení a absenci adekvátního usměrnění dopravního proudu. Charakter křižovatky snižuje přehlednost celé situace. Rozlehlost má rovněž přímý vliv na přechody v bezprostřední blízkosti křižovatky. Lokalita byla zaevidována jako deficit ID 149.

V rámci analýzy nehodovosti byly zjištěny nehody, které odpovídají nálezům zhotovitelského týmu v souvislosti s bezpečnostní inspekcí. Typ nehod je slučitelný se zjištěnými deficity, konkrétně s rozlehlostí a nepřehledností.

Zhotovitel doporučuje stavební úpravu křižovatky za účelem usměrnění dopravy, nápravy úhlu křížení a zvýšení míry přehlednosti dané lokality s ohledem na přilehlé přechody pro chodce.



Obrázek 18: Křižovatka, Znojemská, nehodovost



**Tabulka 18: Křižovatka, Znojemská, nehodovost**

ID nehody	Datum, čas	Typ a příčiny nehody	Charakter nehody
061006070741	28.8.2007, 15:50, úterý	Z boku, při odbočování vlevo	Následky na životě nebo zdraví
061006090210	27.9.2009, 20:05, neděle	Boční, nepřizpůsobení rychlosti	Hmotná škoda
161006170566	22.9.2017, 15:20, pátek	Srážka chodce na přechodu	Následky na životě nebo zdraví

MK Znojemská - P | km 0 - 1 | Město Třebíč  
ID 149

Autor: dostarom  
Vytvořeno: 2018-07-16 13:23:13  
Aktualizoval: ---  
Aktualizováno: ---



Lokalizace:

GPS:  
N: 49° 12' 36.677"  
E: 15° 53' 4.975"  
Katastrálního území:  
Intravilán - Třebíč  
Nejvyšší dovolená rychlost:  
50 km/h

### Specifikace dopravně-bezpečnostního deficitu

**Bezpečnostní deficit:**  
Křižovatka

**Kategorie deficitu:**

Absence nebo opožděvané VDZ - Bodový - 1 x

Neadekvátní úhel křížení (menší než 75° nebo větší než 105°) - Bodový - 1 x

Rozlehlá křižovatka, neadekvátní usměrnění dopravy - Bodový - 1 x

**Závažnost rizika:**

VYSOKÁ

**Poznámka k deficitu:**

Absence VDZ V 2b.

**Návrh opatření:**

Realizace usměrnění dopravních proudů

**Náročnost realizace opatření:**

Složitě řešení

**Poznámka k opatření:**

Současné realizace adekvátního úhlu křížení a realizace VDZ.



## 1.19 Č. 19: ID 99, Železniční přejezd, úhel křížení, Pražská

Křížení komunikace ulice Pražská s železniční tratí je zhotovitelským týmem vnímáno jako rizikové zejména z důvodu úhlu křížení. V ohledu na přejezdové zabezpečovací zařízení jsou momentálně na přejezdu instalovány závory. Potenciální rizikovost se tedy týká především závad zabezpečovacího zařízení a výpadků proudu. V případě nefunkčnosti zabezpečovacího zařízení je řidič odkázán pouze na rozhledy, které jsou z důvodu křížení neadekvátní. Lokalita byla zaevidována jako deficit ID 99.

V místě železničního přejezdu se od 1.1.2007 odehrály právě dvě nehody, přičemž s přejezdem prokazatelně souvisí jedna z nich. Nebyly však zaznamenány střety s kolejovými vozidly.

Zhotovitel doporučuje zajistit adekvátní rozhledy. Náprava úhlu křížení by v tomto případě byla velmi finančně náročná. Současně je vhodné aplikovat dostatečně výrazné prvky upozorňující na samotnou trať. Alternativně lze aplikovat prvky zklidňující dopravu v takové míře, aby nebyla narušena plynulost provozu.



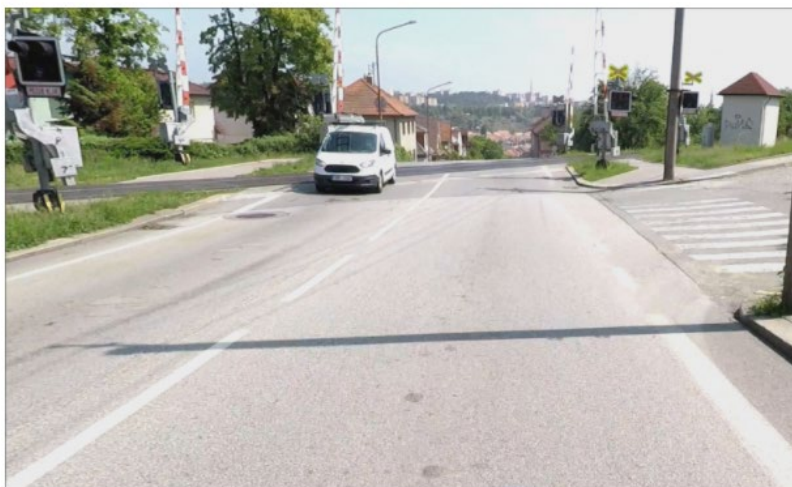
Obrázek 19: Železniční přejezd, Pražská

Tabulka 19: Železniční přejezd, Pražská

ID nehody	Datum, čas	Typ a příčiny nehody	Charakter nehody
061006070841	26.9.2007, 06:45, středa	Ze zadu, nedodržení bezpečné vzdálenosti	Hmotná škoda
161006140053	11.2.2014, 16:45, úterý	Pevná překážka, nepřizpůsobení rychlosti	Hmotná škoda

I/23 - P | km 95 - 96 | ŘSD ČR Správa Vysočina  
ID 99

Autor: dostarom  
Vytvořeno: 2018-07-13 14:18:40  
Aktualizoval: ---  
Aktualizováno: ---



Lokalizace:

GPS:  
N: 49° 12' 43.001"  
E: 15° 51' 59.709"  
Katastrálního území:  
Intravilán - Třebíč  
Nejvyšší dovolená rychlost:  
50 km/h

### Specifikace dopravně-bezpečnostního deficitu

**Bezpečnostní deficit:**

Železniční přejezd

**Kategorie deficitu:**

Neadekvátní rozhledové poměry v místě železničního přejezdu - Bodový - 1 x

**Závažnost rizika:**

VYSOKÁ

**Poznámka k deficitu:**

Neadekvátní úhel křížení pozemní komunikace a železničního přejezdu.

**Návrh opatření:**

Zlepšení rozhledových poměrů na železničním přejezdu

**Náročnost realizace opatření:**

Složitě řešení

**Poznámka k opatření:**

## 1.20 Č. 20: ID 8, Křižovatka, neadekvátní rozhledové poměry, Tábořská

Křižovatka ulic Tábořská x Míčova byla zpracovatelským týmem zaevidována jako lokalita s vysokým rizikem zejména z důvodu neadekvátních rozhledových poměrů, špatné psychologické přednosti v jízdě a nedostatečné postřehnutelnosti a samovysvětlitelnosti křižovatky. Míru rizikovosti snižuje relativně nízká intenzita dopravního proudu. Lze však usuzovat, že se jedná o vysoce rizikovou lokalitu, která vyžaduje další průzkum. Lokalita byla zaevidována jako deficit ID 8.

V blízkosti přechodu pro chodce se od 1.1.2007 nestaly žádné dopravní nehody.

Zhotovitel doporučuje provést podrobnější dopravně bezpečnostní studii a následně provést stavební úpravu křižovatky v takové míře, aby bylo docíleno adekvátních rozhledových poměrů, přehlednosti, samovysvětlitelnosti a správné psychologické přednosti v jízdě.

MK Tábořská - P | km 1 - 2 | Město Třebíč  
ID 8

Autor: dostarom  
Vytvořeno: 2018-07-04 14:20:07  
Aktualizoval: dostarom  
Aktualizováno: 2018-07-09 10:13:51



Lokalizace:

GPS:  
N: 49° 13' 45.806"  
E: 15° 53' 4.358"  
Katastrálního území:  
Intravilán - Třebíč  
Nejvyšší dovolená rychlost:  
50 km/h

### Specifikace dopravně-bezpečnostního deficitu

**Bezpečnostní deficit:**  
Křižovatka

**Kategorie deficitu:**

Absence nebo opotřebované VDZ - Bodový - 1 x

Neadekvátní postřehnutelnost křižovatky - vlivem okolí komunikace, neadekvátní rozhledové podmínky - Bodový - 1 x

Rozlehlá křižovatka, psychologická přednost v jízdě - Bodový - 1 x

**Závažnost rizika:**  
VYSOKÁ

**Poznámka k deficitu:**  
Opotřebované VDZ V 2b, V 4, V 9a, V 13.

**Návrh opatření:**

Zlepšení postřehnutelnosti a přehlednosti křižovatky

**Náročnost realizace opatření:**

Složitě řešení

**Poznámka k opatření:**

Současné obnova VDZ.