

Memento

Diplomová práce | BcA. Kristýna Mikolášková | ateliér Karel/Šafařík | vedoucí práce prof. ak. soch. Marian Karel
Ústav průmyslového designu | FA ČVUT | LS 2019

Diplomová práce na téma: Schránka pro uchování vzpomínek neboli Relikviář

BcA. Kristýna Mikolášková | ateliér Karel/Šafařík | vedoucí práce prof. ak. soch. Marian Karel
Ústav průmyslového designu | FA ČVUT | LS 2019

České vysoké učení technické v Praze, Fakulta architektury

2/ ZADÁNÍ diplomové práce

Mgr. program navazující

jméno a příjmení: KRISTÝNA MIKOLÁŠKOVÁ

datum narození: 14. 1995

akademický rok / semestr: 2018 / 2019

obor: DESIGN

ústav: 15150 ÚSTAV PRŮMYSLOVÉHO DESIGNU

vedoucí diplomové práce: prof. ak. soch. MARIAN KABEL

téma diplomové práce:

viz přihláška na DP

zadání diplomové práce:

1/ popis zadání projektu a očekávaného cíle řešení

CÍLEM PROJEKTU BUDE NÁVRH A REALIZACE DESIGNOVÉHO
OBJEKTU SLOUŽÍCÍHO PRO UCHOVÁNÍ VZPOMÍNEK NA
BLÍZKOU OSOBU A VĚČNOST

2/

Pro AU/ součástí zadání bude jasně a konkrétně specifikovaný stavební program

Pro DI/ součástí zadání budou jasně a konkrétně specifikované jednotlivé fáze projektu, které jsou nezbytnou součástí řešení

PRŮZKUM DANÉ OBLASTI, ANALÝZA PROBLÉMU, REŠERŠE,
TVORBA NÁVRHU, ZVOLENÍ NEJVHODNĚJŠÍHO ŘEŠENÍ, VÝROBA, DOKUMENTACE

3/ popis závěrečného výsledku, výstupy a měřítka zpracování

VÝSTUPEM BUDE ZREALIZOVANÝ FUNKČNÍ MODEL
V DANÉM MATERIÁLU V MĚŘÍTKU 1:1

4/ seznam dalších dohodnutých částí projektu (model)

VIZ. PŘEDEPSANÉ PŘÍLOHY Z PRŮVODCE MAGISTERSKÉHO
STUDIA FA ČVUT (PLAKÁT, PORTFÓLIO)

Datum a podpis studenta

24.2.2019 *Kristýna Mikolášková*

Datum a podpis vedoucího DP

Marian Kabel 24.2.2019

Datum a podpis děkana FA ČVUT

6.5.2019

UJ

registrováno studijním oddělením dne

24.2.2019

[Signature]

ČESKÉ VYSOKÉ UČENÍ TECHNICKÉ V PRAZE FAKULTA ARCHITEKTURY

AUTOR, DIPLOMANT: BcA. Kristýna Mikolášková
AR 2018/2019, LS

NÁZEV DIPLOMOVÉ PRÁCE:
(ČJ) Memento - Schránka pro uchovávání vzpomínek
(AJ) Memento - The case for capturing memories

JAZYK PRÁCE: český

VEDOUČÍ PRÁCE: prof. ak. soch. Marian Karel ÚSTAV: Průmyslový design

OPONENT PRÁCE: Jakub Berdych

KLÍČOVÁ SLOVA:
(ČESKÁ) památka, vzpomínka, relikvie, uchovávání vzpomínek, relikviář, memento

ANOTACE:
(ČESKÁ)

Každý máme tendenci uchovávat památku na někoho, koho jsme měli rádi nebo na životní období, ve kterém jsme byli šťastní. K tomuto účelu často schraňujeme předměty, které jsou jinak bezvýznamné a často mohou působit až odpudivě (vlasy, zuby, použité předměty, apod.) Cílem mé práce bylo vytvořit pro takto důležité osobní předměty vlastní důstojné místo - relikviář, který by jistým způsobem zprostředkoval charakter a podstatu těchto předmětů. Jako stěžejní materiál jsem zvolila písek, jakožto symbol pomíjivosti času. Ten vytváří spodní část relikviáře - oltář, v němž jsou obtisknuté dva tvary, uchovávající dané předměty - ovoid symbolizující narození a koule symbolizující smrt. Otisk zde hraje důležitou roli, jelikož představuje otisk člověka, který je nám blízký. Je to otisk, který zůstane věčný.

ANOTACE:
(ANGLICKÁ)

Each of us tends to capture memory of someone, that we loved or of the time in our lives, when we were happy. For this purpose we often accumulate objects, that are otherwise unimportant and can sometimes look repulsive (hair, teeth, used items etc.). The aim of my thesis was to create a specific and respectable place for such significant personal things - reliquary, that would somehow mediate the character and essence of these objects. I have chosen sand as a principal material, because it is a symbol of the transience of the time. The sand creates the bottom part of the reliquary - the altar, in which two shapes containing the objects are imprinted. There are the ovoid that symbolizes the birth and the ball that symbolizes the death. The imprint is a key element as it represents the imprint of a person that is close to us. It is the imprint that will stay eternal.

PROHLÁŠENÍ AUTORA

Prohlašuji, že jsem předloženou diplomovou práci vypracoval samostatně a že jsem uvedl veškeré použité informační zdroje v souladu s „Metodickým pokynem o etické přípravě vysokoškolských závěrečných prací.“

V Praze dne 25. 5. 2019

Obsah

Anotace	5
Předmluva	8
Úvod	9
Průzkum tématu	10
Relikvie v rodinném prostředí	11
Vlasy	19
Vlasy jako šperk	21
Relikvie jako médium	23
Rešerše	25
Relikviář	26
Netradiční přístup	28
Pojetí tématu rodina	30
Inspirace	32
Výstup z rešerše	34
Pojetí práce	35
Otisk	36
Písek	38
Smysly a vnímání	40
Rituál	42
Historie vs. současnost	43
Formulace vize	44
Výrobní proces	45
Materiál a technologie	46
Fotodokumentace	52
Závěr	61
Zdroje	63

Anotace

Každý máme tendenci uchovávat památku na někoho, koho jsme měli rádi nebo na životní období, ve kterém jsme byli šťastní. K tomu účelu často schraňujeme předměty, které jsou jinak bezvýznamné a často mohou působit až odpudivě (vlasy, zuby, použité předměty, apod.). Cílem mé práce bylo vytvořit pro takto důležité osobní předměty vlastní důstojné místo - relikviář, který by jistým způsobem zprostředkoval charakter a podstatu těchto předmětů. Jako stěžejní materiál jsem zvolila písek, jakožto symbol pomíjivosti času. Ten vytváří spodní část relikviáře - oltář, v němž jsou obtisknuté dva tvary, uchovávající dané předměty - ovoid symbolizující narození a koule symbolizující smrt. Otisk zde hraje důležitou roli, jelikož představuje otisk člověka, který je nám blízký. Je to otisk, který zůstane věčný.

Each of us tends to capture memory of someone, that we loved or of the time in our lives, when we were happy. For this purpose we often accumulate objects, that are otherwise unimportant and can sometimes look repulsive (hair, teeth, used items etc.). The aim of my thesis was to create a specific and respectable place for such significant personal things - reliquary, that would somehow mediate the character and essence of these objects. I have chosen sand as a principal material, because it is a symbol of the transience of the time. The sand creates the bottom part of the reliquary - the altar, in which two shapes containing the objects are imprinted. There are the ovoid that symbolizes the birth and the ball that symbolizes the death. The imprint is a key element as it represents the imprint of a person that is close to us. It is the imprint that will stay eternal.

**“The souvenir speaks to a context of origin through
a language of longing, for it is not an object arising out of need
or use value; it is an object arising out of the necessarily
insatiable demands of nostalgia.”**

Susan Stewart, *On Longing: Narratives of the Miniature, the Gigantic, the Souvenir, the Collection* (1992)

**“An absence can be more poignant, more noticeable,
more obsessive, than any presence.”**

Richard C. Solomon, In Defense of Sentimentality (2004)

Předmluva

Mléčné zoubky, pramen vlasů, prstýnek po babičce, oblečení ze kterého cítíme blízkou osobu. Tyto předměty se mohou zdát na první pohled nepotřebné a mnohdy mohou svým zevnějškem působit až odpudivě. Kdo by si přece schovával kus pupeční šňůry? Přesto má spousta z nás tendenci tyto předměty uchovávat a to i v době kdy máme fotografie a díky sociálním sítím a novým technologiím jsme si blíže než kdykoliv předtím.

Co je natolik silný důvod k tomu, abychom tyto předměty schraňovali, často společně s rodinnými šperky či jinými vzácnostmi, které pro nás mají vysokou hodnotu? Toto téma mě zaujalo natolik, že jsem se rozhodla věnovat se mu v mé diplomové práci. Relikviář Memento je pak mou vlastní odpovědí na tyto otázky. Ráda bych hned na začátku uvedla, že tato práce je spíše mým subjektivním názorem a osobním pojetím tohoto tématu. Spíše než vyhovět co nejširšímu okruhu uživatelů, jsem se zaměřila pouze na můj okruh nejbližších, jelikož si myslím, že právě toto pojetí, práci tohoto typu nejvíce přísluší.

Úvod

Tématem mé diplomové práce se stalo uchovávání relikvií v rodinném prostředí. Toto téma je mi blízké, protože i já sama některé takové věci schovávám. Ve své práci se snažím přijít na odpověď: Proč máme potřebu takové věci uchovávat? Jakto, že na nás tyto předměty působí v různých kontextech odlišně - v jednom člověku vzbuzují odpor a v druhém naopak silnou emoční hodnotu? Kde je hranice mezi bizarností a silným osobním předmětem? Abych tomuto tématu více porozuměla, konzultovala jsem svou práci s lidmi z oboru psychologie či představiteli církve. Též bylo nutné proniknout do oblasti sociální antropologie nebo historie výroby šperků. Má práce vychází z poznatků z těchto oblastí a je mou vlastní odpovědí na toto možná až intimní téma.

Průzkum tématu

Relikvie v rodinném prostředí

Důvod uchování vzpomínkových předmětů

Uchování předmětů sentimentální povahy

Tzv. psycholog štěstí Mihaly Csikszentmihalyi se v článku "Design and order in everyday life" zabýval fixací lidí na předměty každodenního života. Kladl si otázku: Proč tolik záleží lidem na určitých, i zcela bezcenných, předmětech? Spousta lidí uchovává tyto předměty ve svých domovech, a to i přes to, že nemají žádnou estetickou hodnotu. Jejich hodnota je totiž hlavně emoční. Subjektem v jeho výzkumu bylo 315 lidí a 82 rodin, u nichž zkoumal: Jaký vztah mají k obyčejným objektům v domácnostech? Z jeho výzkumu vzešlo, že největší vztah k předmětům se sentimentální hodnotou, které se váží k někomu blízkému, mají hlavně ženy a celkově starší generace.¹

Uchování vlasů, zubů a dalších lidských fragmentů

Pokud se dnes zaměřím na své blízké a známé, téměř většina z nich mi odpoví, že má po někom blízkém schovanou památku. Jsou to jednak některé osobní předměty, ale často také předměty lidského původu. Mezi ně pak nejčastěji patří dětské mléčné zuby nebo vlasy, které si schovávají převážně matky. Jak už původ těchto předmětů napovídá, tyto předměty jsou úzce spojeny s narozením a dětstvím dítěte. Důvodem, proč si matky tyto předměty uchovávají je nejčastěji snaha a touha o zachování vzpomínky na dětství dítěte.

Ve spojitosti s tímto tématem mohu zmínit umělkyni Mary Kelly, která byla jednou z nejvýznamnějších představitelů tělesnosti ve feministickém umění v 70. letech. Ve své šestileté práci Post-Partum Document (1973-1979), zkoumala vztah mezi matkou a dítětem a popsala pocit ztráty, který cítí matka v souvislosti s růstem dítěte. Práce měla i přes vlnu pobouření velký vliv na vývoj a kritiku konceptuálního umění.²



Mary Kelly | Post-Partum Document | 1973-79



Výběr relikvií mých příbuzných



Mléčné zuby po mně a mé sestře



Vzpomínkové předměty z dětství



Vzpomínkové předměty z dětství



Vlasy po mém prvním stříhání



Vzpomínkové předměty

Vlasy

Vlasy jako výrazné kulturologické téma

Pohanské i raně křesťanské představy a rituály dodnes přetrvávají v podobách obyčejů a folkloru. Mnohé z nich nás v nejrůznějších podobách obklopují dodnes, ač víme o jejich původu, původnímu významu a funkci jen málo.³ Pokud se chceme dozvědět o původu uchovávání vzpomínkových předmětů lidského původu více, je třeba zaměřit až pohanským zvykům, kdy lidské „artefakty“ sloužily k různým rituálním účelům.

Jako ukázkový příklad mohu zmínit vlasy. Vlasy jsou samy o sobě výrazným kulturologickým tématem spojeným s antropologií těla, přičemž je tělo vnímáno jako nositel kulturní symboliky. Stejně jako tělo jsou i vlasy určeny přírodou, ale zároveň kulturně modifikovány. Vlasy byly v různých kulturách vnímány jako nositel magické moci a byly spojovány s různými tradicemi, rituály či zvyky vycházející z víry ve spojení člověka a jeho vlasů, které přetrvává i po jejich odstřížení.

Tato víra v lidech vyvolávala příznačnou obavu, co se bude dít s jejich vlasy v rukách neoprávněné osoby, viz. čarodějnictví, voodoo apod. Tento široký rozsah výskytu vlasů v různých tradicích a kulturách v jistém smyslu přežívá dodnes a to právě v podobě uchovávání dětských vlásků či pramenů milované osoby. Tyto dnešní zvyklosti jsou pozůstatky amuletů lásky a talismanů věrnosti, jejichž obliba se rozšířila hlavně v období 19. století.⁴



Vlasy jako šperk

V době romantismu byly prameny vlasů významným symbolem příslibu či zpřítomnění milované osoby. („*Pro Vás drahý Karle*“, psala Havlíčková Karlu Petru Kheilovi, své první lásce, „*mohu vše učiniti- i vlasy své Vám dát! Já nevím, proč všude slyším, že se to nepatří dávat vlasy- ano že to jest hřích. Když to rozvážím, zdá se mi to být naopak poetické.*“).⁵ Vlasový fragment se často uchovával v medailoncích společně s obrazovou prezentací – fotografií, která měla ještě více umocnit pocit přítomnosti dané osoby.

Dotek

V 19. století byly v Americe velmi rozsáhlé šperky vytvořené přímo z vlasů, které si ženy vytvářely samy a následně je předávaly z generace na generaci. Šperky byly často doplněny o fotografii, která sloužila k zachycení okamžiku, ale neměla takový citový význam jako vlasy. Hlavním významem těchto šperků byl totiž dotek. Ten je totiž smyslem nejvíce vázaným na emoce a pocity, a to nejen když se dotýkáme my, ale i když se něco dotýká nás – *“to be touched by”* (Stewart: “Prologue: From the Museum of Touch”) – vyvolávat pocit náklonnosti, vděčnosti, soucitu. Šperk, nejčastěji v podobě náramku, umožňoval opakovaný kontakt mezi vlasy milovaného a pokožkou nositele.⁶

Vlasy jako materiál

Pokud se na vlasy zaměříme jako na materiál, zjistíme, že se vyznačují vysokou odolností před časem, mají schopnost udržet si barvu i strukturu. Díky tomu vytvářejí jakousi vzácnou kvalitu, kterou můžeme nalézt např. u zlata nebo drahých kamenů. Právě tato trvanlivost může být důvodem, proč jsou vlasy vnímány jako silný paměťový objekt, který má schopnost měnit nepřítomnost na přítomnost.⁷



Vlasové šperky z 19. století

Relikvie jako médium

Rituál

Tak jako je tomu u vlasů i uchovávání jiných fragmentů má svůj význam zakořeněný v hluboké kulturní historii. Důvod uchování hmotné vzpomínky se často váže k významné události, nebo rituálu. Tzv. přechodové rituály vztahující se k významné změně v životě člověka, přechodu z jedné fáze do druhé, mohou mít buď charakter duchovní, jako jsou např. křtiny, ale také charakter světský, např. promoce.⁸ Hmotná památka se tak stává jakýmsi médiem, zprostředkávajícím vzpomínku na daný okamžik či osobu. Společně s dobou se tato média postupně obměňují, jako příklad mohu uvést velice rozšířené médium fotografii, která se stala jedním z nejrozšířenějších prostředků dokumentace. O fotografii v rodinném prostředí se zmiňuje i Erwing Goffman, který popisuje tzv. „základní rámec“, – způsob pohledu na určitou událost, který není ovlivněn předem danými výklady. Tento základní rámec nám umožňuje interpretovat určitou scénu a její jinak nevýznamné aspekty jako mající význam. Pokud se jedná o události, jako jsou různé rodinné rituály (narozeninové oslavy, svátky apod.), a jejich zaznamenávání, je tento rámec z velké části utvářen právě snahou po zachování kolektivní paměti rodiny.⁹

Dnešní pohled

Jak už bylo zmíněno, některá média jsou s příchodem nových technologií neustále obměňována, a jejich účel – uchovávání paměti – se může postupně vytrácet. Demonstrovat to můžeme právě na fotografii. Před jejím příchodem lidé spoléhali na malované obrazy, fotografie pak celý proces urychlila a postupně začala být více a více dostupnější. Začala vznikat rodinná alba, kam lidé ukládali fotografie z rodinných událostí – rituálů. Samotné prohlížení těchto alb se stávalo jakýmsi rituálem při rodinných návštěvách, sešlostech apod. Dnes jsou analogové fotoaparáty nahrazeny těmi digitálními a mnohdy si vystačíme pouze s telefony. Rodinná alba už nebývají tak častá, místo nich přibývají tisíce fotografií na našich harddiscích o jejichž budoucím prohlížení můžeme pouze diskutovat.

Navzdory technologickému vývoji je však zřejmé, že média v podobě lidských fragmentů nestárnou a jejich význam zůstává stále stejný.



Rešerše

Relikviář

Klasické relikviáře, které známe slouží pro uchovávání ostatků světců, jsou výrazně zdobeny drahými kameny a pokryté zlatem, které v sobě nese výraznou duchovní symboliku. Relikvie sama o sobě je často za sklem aby na ní bylo dobře vidět, ale zároveň byla bezpečně uchována. Relikviemi mohly být kromě částí těla také předměty, které s daným světcem souvisejí, např. kusy oblečení nebo trn z Ježíšovi koruny, apod. Relikviář má devoční význam, tím, že uchovává ostatky svatých má i on sám posvátnou sílu. Dotknutí se relikviáře ve spojení s modlitbou má údajně přinést zvláštní požehnání. Co se týče tvarů tak nejčastěji se můžeme setkat se schránkami v podobě monstrancí, mnohdy jsou také součástí pevného retabula oltáře, můžeme se setkat ale i s relikviáři ve tvaru části těla, který uchovává, tzv. „mluvící relikviáře“. Je nutné poznamenat, že relikvie hrají kromě křesťanství důležitou roli i v dalších náboženstvích jako je třeba buddhismus nebo hinduismus.¹⁰

Téma relikviáře je aktuální i v současnosti. Na následujících stránkách bych ráda zmínila různé přístupy několika autorů. Někteří z nich se zabývali podobnou myšlenkou jako já, a to uchovávání památky po blízkých osobách.



Monstrance zv. „Zlaté slunce Moravy“
Andreas Vogelhundert | po 1703 | Brno



Reliquary Shrine | Attributed to Jean de Touyl | ca. 1325-50 | Paris

Netradiční přístup

Apeiron od Mariety Tedenacové

S netradičním pojetím přistupuje k relikviáři studentka pražské UMPRUM, jejíž práce přejímá hlavní vizuální znaky relikviáře „... vzácný materiál i efekt čočky, která deformuje čokoládovou pralinku a obskurní papírek s malým latinským písmem. Pralinka je kontrastně kladena na původní místo relikvie, jako odlehčená metafora víry, která je neustálým odoláváním pokušení...“ Celý objekt je navíc doplněn o displej zobrazující endoskopický záznam ze sondy procházející jícnem. „...Jednou z klíčových vlastností tradičního relikviáře je prezentovat vztah mezi krásným vnějším a ošklivým, ale vzácným obsahem. Především takovou synergií může relikviář vyvolávat představy přesahující sebe sama. Učí, co je relikvie a jak k ní přistupovat.“

(Tedenacová Marieta, 2019, <http://marietatedenac.com/cs/2019/01/26/apeiron/>)

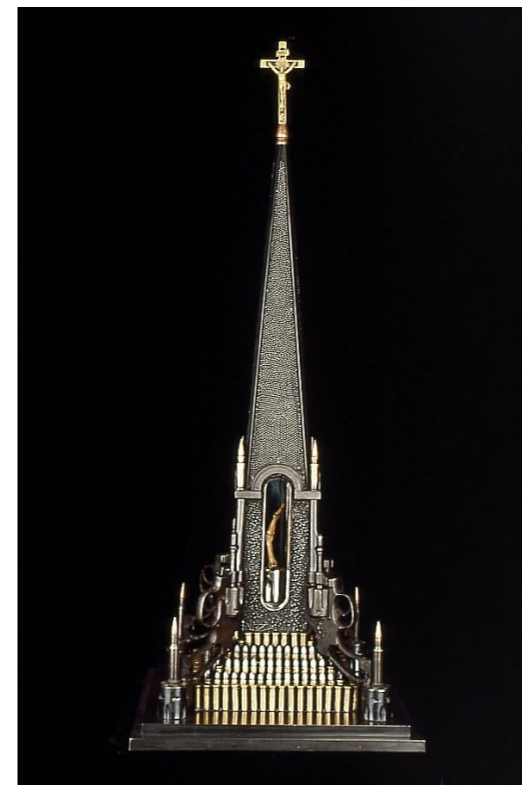
Al Farrow

Pop-kulturní umělec Al Farrow vytváří umělecké relikviáře a miniaturní katedrály, mauzolea, mešity či synagogy, přičemž hlavním výrazovým prvkem jsou ocelové náboje či zbraně vytvářející části těchto posvátných prostorů. Farrow skrze svou práci vyjadřuje pohled na pokrytectví a rozklad pravého náboženství.¹¹ *"Everyone sends out their soldiers with blessings, and says God is on their side," říká. "They give the last rites to their dying. But they don't prevent them from going out and killing or getting killed. Religion is not preventing what it's supposed to."*

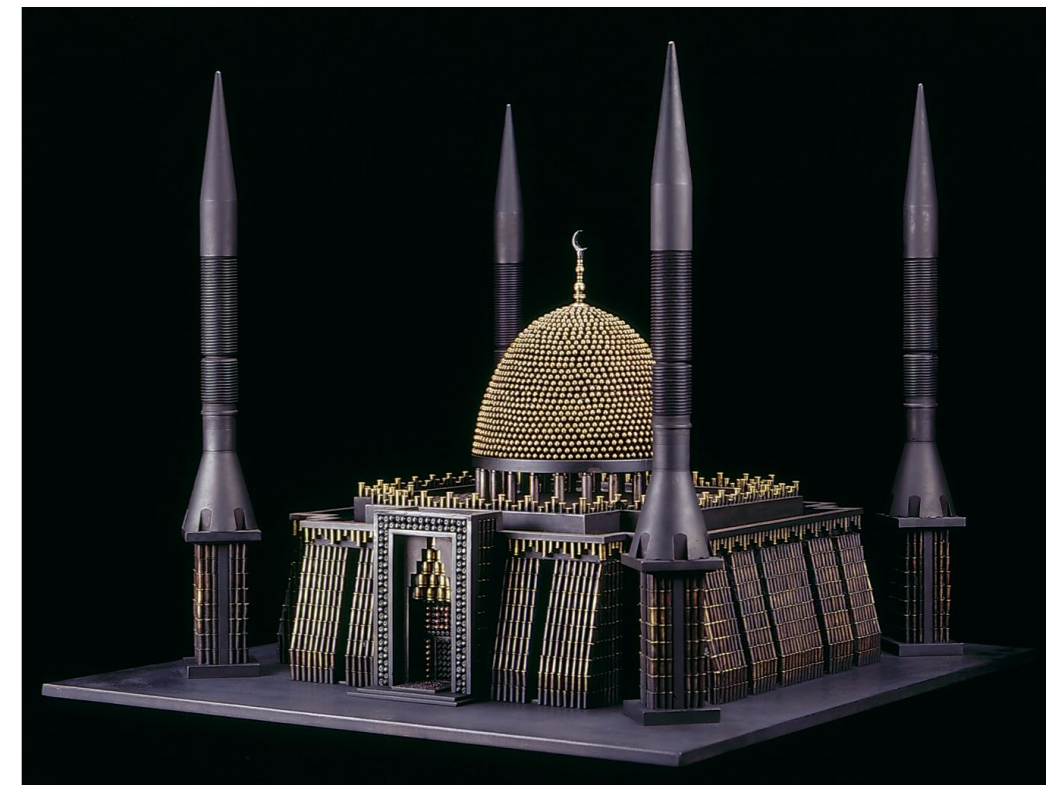
(Farrow Al, 2015, <http://submergemag.com/tag/the-spine-and-tooth-of-santa-guerro/>)



Marieta Tedenacová | Apeiron



Al Farrow | Trigger Finger of Santa Guerro III | 2001



Al Farrow | Mosque III | 2011

Pojetí tématu rodina

Memento mori od Frederica Dedellejho

Tématem memento se ve své práci zabýval švýcarský designér Frederico Dedelley, který vytvořil soubor funkčních a symbolických předmětů, které slouží k oslavě pomíjivosti a vzpomínek.

„Série objektu obsahuje zrcadlo, urnu, relikviář, oltářní police a skleněné mýdlové bubliny. Kolekce objektu je ovlivněná marnivými malbami a relikviáři z doby baroka. Skleněné mýdlové bubliny jsou vyfouknuté v několika různých velikostech a barvách a jsou metaforou křehkosti a pomíjivosti našeho života. Bubliny jsou prezentovány na dřevěných podstavcích, aby nám tak připomínaly nevyhnutelnost smrti. Nejvíc užitečným předmětem ze série je urna, která se skládá z oválné ručně foukané skleněné nádoby, chráněné zkosenou pokrývkou z ořechového dřeva. Urna není zapečetěná, což ji dělá přístupnou v jakémkoli čase a lze ji lehce otevřít. Materiál i tvar urny rozbíjejí všední představy o tomto předmětu. Kresba dřeva a řemeslná práce vytvářejí z každého kusu originál. Bubliny i urna spolu či jednotlivě mají představovat vzpomínku na mrtvé stejně jako květiny či fotografie.“

(Hanzlíková Monika, <http://www.designcabinet.cz/doporucujeme/memento-mori-frederica-dedellejho>)

Rodinný relikviář od Ilony Németh

Ilona Németh vytvořila relikviář z relikvií nasbíraných po svých příbuzných. Jakýsi rodokmen vytvořený z drobných předmětů každého člena, který již nežije. *„Prvně jsem nevěděla, co si s těmi posbíranými předměty počít, dávala jsem je z jednoho šuplíku do druhého. Potom jsem z nich složila relikviář, chtěla jsem se s jejich smrtí nějak vyrovnat. Profánnost těch jednotlivých předmětů je velmi výrazná, samy o sobě nic neznamenaají. A až ve druhé rovině znamenají něco, co je pro mě důležité.“*

(Németh Ilona, 2012, <https://artalk.cz/2012/05/31/politikum-a-clovek/>)



Frederic Dedelley | Memento mori | 2010



Ilona Németh | Family Reliquary | 2000

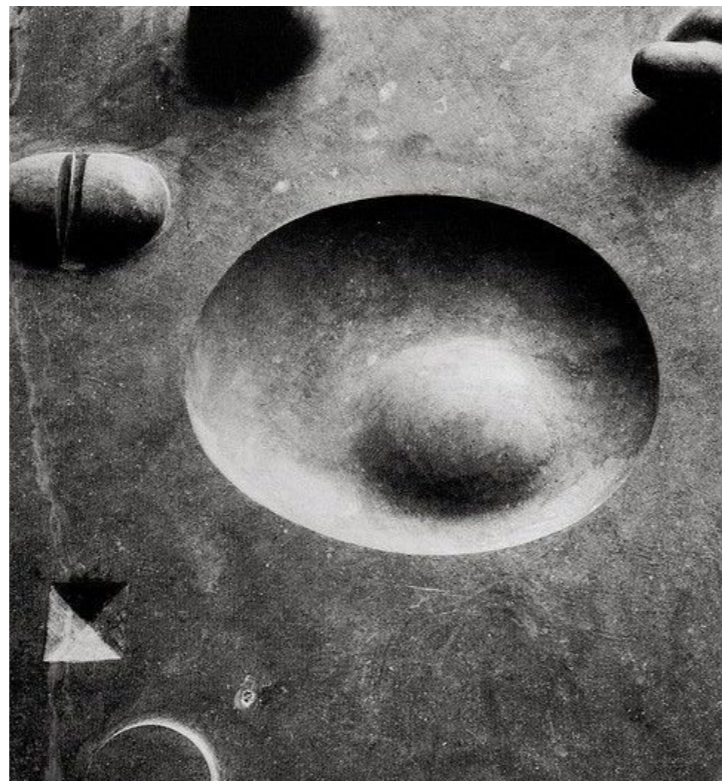
Inspirace



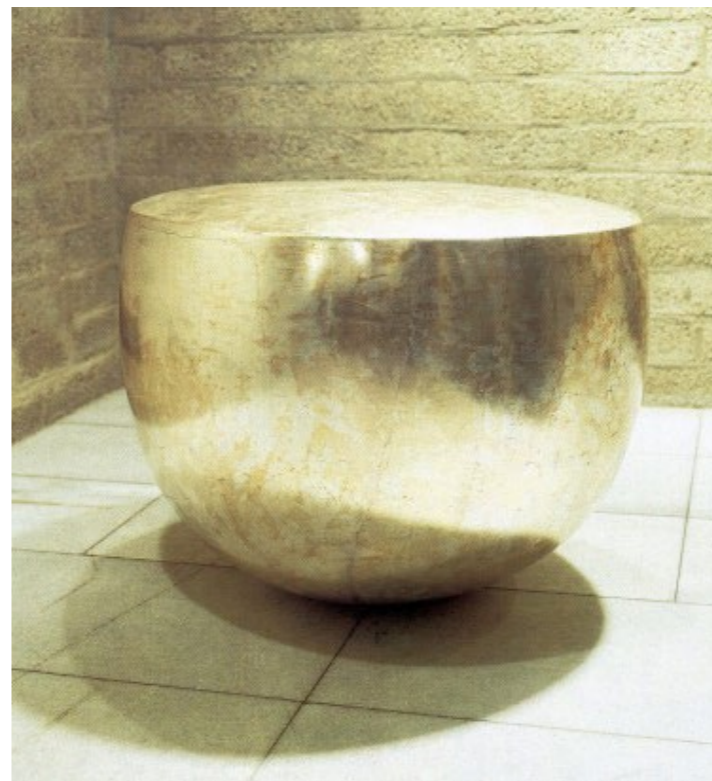
Armen Agop



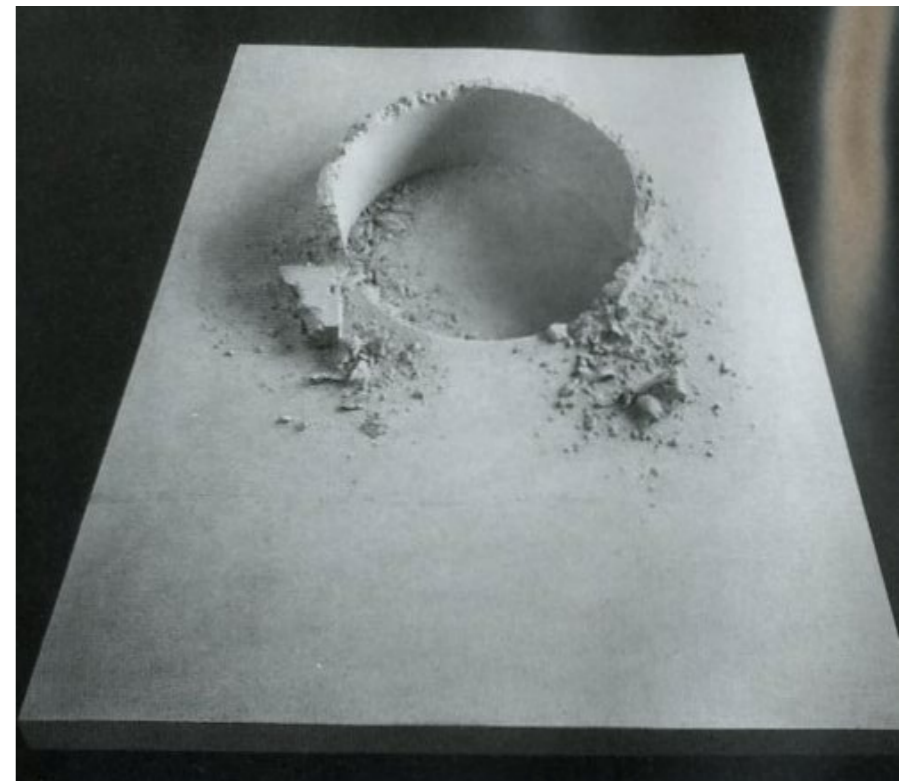
Constantin Brancusi



Issamu Noguci



Jindřich Zeithamml



Hugo Demartini

Výstup z rešerše

Průzkum tématu mi umožnil lépe se zorientovat a pochopit, proč je pro nás uchování vzpomínkových předmětů natolik důležité. Zjistila jsem, že toto téma není záležitostí pouze dnešních „maminek“, které si schovávají vlásky a zoubky po svých dětech, ale že tato potřeba je v nás zakořeněna více než bychom čekali. Její původ sahá ještě dále než je samo křesťanství, a to až k triviálním rituálům našich předků. Je proto důležité k tomuto tématu náležitě přistupovat.

Tvorba rešerše mi pak umožnila zjistit, do jaké míry je téma relikviáře v rodinném prostředí rozšířené. Jak již rozsah napovídá, tímto tématem se zabývá jen málo autorů. Samo téma balancuje na pokraji umění a designu. Na relikviář můžeme nahlížet jako na schránku, jejíž účelem je uchovávat daný předmět a tedy pouze slouží danému účelu, ale také jako na součást relikvie, sdělující jak moc je daný předmět pro majitele důležitý. Mé pojetí na rozdíl od klasického relikviáře slouží k uchování památky po někom blízkém, jeho charakter by měl být tedy hlavně osobní.

Tato rešerše stanovila i můj záměr vytvořit takový relikviář, který by vystihoval důležitost uchovávaných relikvií, aby se stal jednoduchým gestem, které vystihuje silnou emoční stránku tohoto tématu. Na základě analýzy jsem si uvědomila, jakou hodnotu mají uchovávané předměty pro jejich majitele a jak je potřeba uchovávat je v lidech zakořeněná a naprosto přirozená. Relikviář Memento se tak stal nositelem této myšlenky, jehož smyslem je uchovávat naše relikvie na jim příslušném místě. Pojetí estetické stránky relikviáře pak volně vyplývá z požadavků a materiálů, které jsem si pro svou práci stanovila jako klíčové.

Pojetí práce

Otisk

Ač se může zdát, že je otisk jen nepatrným detailem, ve skutečnosti se jedná o hlavní motiv celé práce. V průběhu navrhování jsem se snažila najít takový motiv nebo prvek, který by přesně, ale zároveň jednoduše vystihl charakter celého konceptu. Otisk jsem nakonec zvolila proto, protože dle mého názoru dokonalým způsobem vystihuje podstatu uchovávání našich vzpomínkových předmětů. Člověk, kterého milujeme v našich srdcích zanechá stopu – otisk, který v něm navzdory času přetrvá a zůstane věčný.

Ráda bych ve spojení s tímto tématem zmínila výstavu Matter & Memory, londýnské galerie Alison Jacques Gallery, která uspořádala výstavu sedmi umělců zkoumajících sebereflexní proces vnímání. Výstava se zabývala vztahem objektu a prostředí. Mezi vystavujícími umělci byla i sochařka Mária Bartusová, jejíž tvorba mě pak zaujala hlavně svým minimalistickým pojetím geometrické abstrakce.¹²



Erika Verzutti | Ostrich | 2013
Matter & Memory



Maria Bartuszová | Untitled | 1968

Písek

Písek je materiál, který jsem zvolila pro spodní část relikviáře. Je to materiál, který symbolizuje pomíjivost času. „*Prach si a v prach se obrátíš*“. Inspirací se mi staly pískové otisky na pláži, které spláchne vlna, nebo přesýpací hodiny, které nezadržitelně odpočítávají čas. Otisk v písku pak působí křehce a člověk má pocit, že se jej nesmí dotknout, ve skutečnosti je však tento materiál velmi pevný a otisk je tedy dokonale uchován. Písek společně s otiskem symbolizuje otisk člověka, který nám je vzácný. S pískem pracuje např. výtvarnice Lisha Bai.



Lisha Bai | Passing time | 2017



Lisha Bai | Untitled | 2010

Smysly a vnímání

To, že v nás nějaký předmět vyvolává vzpomínku na někoho blízkého je dáno jeho vnímáním za pomoci smyslů, kterými jsou zrak, hmat, čich a někdy i chuť nebo sluch. Smyslem, který je však nejvíce vázaný na emoce je právě dotyk - "*to be touched by*" (Stewart: "Prologue: From the Museum of Touch") - vyvolávat pocit náklonnosti, vděčnosti, soucitu. Čich je pak výrazným smyslem paměťovým, díky němuž jsme schopni rozpoznávat i vůně z dávného dětství. Tyto dva smysly se staly pro mou práci klíčové. Nejde ani tak o to, že se na předměty díváme, ale hlavně o pocit, že je vlastníme a můžeme si na ně kdykoliv sáhnout, přičichnout. Při navrhování jsem proto kladla důraz na to, aby uchované předměty byly volně přístupné, neuzavřené, ale přesto skryté a v bezpečí.



Rituál

Uchovávání lidských fragmentů se vztahuje k pohanským a náboženským rituálům, viz. kapitola Rituál. Na tyto rituály pak odkazuje samotný tvar relikviáře. Spodní část je mísovitého kulatého tvaru připomínající oltář. Písek v pevné podobě, připomínající kámen tuto myšlenku navíc prohlubuje. Tvary, které slouží pro uchovávání relikvií, pak působí jakoby na něm byly náhodně položeny. Jejich tvar je pak odkazem k narození a smrti člověka - ovoid = narození, koule = smrt.

Historie vs. současnost

Při slově relikviář si většina z nás představí zlaté, bohatě zdobené nádoby. Z počátku jsem i já chtěla vytvořit podobný relikviář v moderním pojetí. Nakonec jsem se ale rozhodla pro netradiční volbu materiálu, který by do jisté míry odlehčil sochařské pojetí, které jsem zvolila. Na spodní část jsem tedy použila tzv. geopolymery. Materiál, jehož vývoj není starší než 70 let. Vrchní část je tvořena pryskyřičným odlitkem ovoídu, jakousi parafrází ke skutečnému jantaru, který má schopnost uchovat zalité fosílie milióny let. Podobně řešená je i kulička, kterou jsem však připravila ještě v pozlacené variantě, která jako jediná odkazuje k původnímu pojetí relikviářů. Oba tvary jsou pak řešeny ještě v sádrové podobě. Různorodost materiálů pak odkazuje na různorodost uchovávaných předmětů.

Formulace vize

Záměr projektu

Uchovávání památky po někom blízkém, je záležitostí většiny z nás. Každý máme tendenci uchovávat v paměti někoho, koho jsme měli rádi nebo životní období, ve kterém jsme byli šťastní. Tyto cenné památky nejčastěji schraňujeme v bezpečí v různých krabičkách, hrníčcích a dalších provizorních místech.

Mým cílem bylo vytvořit pro takto důležité osobní předměty vlastní důstojné místo, které by jistým způsobem zprostředkovalo charakter a podstatu těchto předmětů. Svou inspiraci jsem hledala nejen v oblasti designu, ale i v oblasti volného a užitého umění.

Při volbě materiálu jsem se nakonec rozhodla pro použití zejména moderních materiálů, kterými jsou geopolymery, epoxidová pryskyřice apod. Toto použití vytváří kontrast mezi moderností materiálů a historickou stránkou relikviáře. Jako stěžejní materiál jsem zvolila písek, jakožto symbol pomíjivosti času. Ten vytváří spodní část relikviáře – jakýsi oltář – v němž jsou obtisknuté dva tvary – ovoid (narození) a koule (smrt). Otisk zde hraje důležitou roli, jelikož symbolizuje otisk člověka, který je nám blízký. Je to otisk, který v nás zůstane navzdory času. Ovoid a koule pak slouží jako schránky uchovávající onen artefakt. Ve svém lůžku mohou být uloženy buď dutinou směrem dolů, kdy vytvářejí jakýsi poklop chránící předmět – kámen na pláži, který zvedneme a co si pod ním nalezneme. Nebo dutinou vzhůru, pro případ, kdy chceme mít daný předmět neustále na očích. Tyto tvary, jsem navíc vytvořila v několika materiálových variantách a to v pryskyřici, sádře a pozlacené mosazi, jelikož i samy uchovávané artefakty jsou různorodé.

Výrobní proces

Materiál a technologie

Volba materiálu a technického řešení

Hlavním materiálem relikviáře se stal písek, lépe řečeno umělý kámen neboli geopolymery. Již od začátku, jsem si pro svou práci představovala použití pískovce nebo jiného kamene jako je např. mramor, čedič nebo hadec. Tyto materiály, ale vyžadují jisté zkušenosti a proto jsem od jejich použití nakonec opustila. Následně jsem přistoupila k tomuto tématu z opačné strany a rozhodla se zvolit některý z moderních materiálů. V tomto případě se nabízel 3D tisk, ten mi ale v tomto kontextu přišel příliš neosobní a technický. V této oblasti mě však zaujal tisk z písku, který mě nakonec přivedl k použití umělého kamene. Tento materiál mě uchvátil hlavně pro svou historii. Přesto, že se jedná poměrně o mladý materiál, odhaduje se, že jej používali již před 4,5 tisíci lety egypťané při stavbě pyramid. Tato hypotéza ovšem není potvrzena, ale např. u římských či mezopotámských staveb údajně materiály s geopolymerními vlastnostmi použity byly. Odhaduje se, že mechanické vlastnosti tohoto materiálu navíc vlivem času rostou.¹³ Díky těmto vlastnostem se tak otisk v písku stává postupem času věčný. Požadovaný tvar vzniká vpěchováním geopolymerního materiálu (pevná složka, tekutá složka, písek a pigment) do sádrové formy s předpřipraveným reliéfem otisku. V této podobě se materiál několik dní vytvrzuje. Po vyjmutí z formy přichází broušení.

Vrchní část relikviáře v podobě ovoidu a koule, je tvořena odlitkem epoxidové pryskyřice, ta v mém případě nahrazuje přírodní pryskyřici - jantar. Pryskyřice je odlita ze silikonových forem a následně opra-

cována pomocí broušení. Ač pryskyřice na první pohled vypadá jako sklo a tedy se nabízí otázka, proč jsem nepoužila právě tento materiál, pryskyřice je lehčí a na omak teplejší, což bylo pro mou práci klíčové.

Tvar koule je navíc k dispozici ještě v pozlacené mosazi, která připomíná původní duchovní význam relikviáře. Tento kus vznikl vytlačení mosazných polokoulí na formu a jejich následným sletováním. Výsledný tvar se pak po zbroušení galvanicky pozlatil. Ovoid i kouli jsem připravila ještě ve variantě sádry a v budoucnu bych ráda vyzkoušela další z moderních materiálů, jasmonite. Různorodé materiály jsem zvolila z toho důvodu, že i samotné památné předměty jsou u každého člověka různorodé.



Zkouška materiálu, barevnosti a frakce



Příprava materiálu



Sádrová forma



Výroba mosazné kuličky



Model z 3D tiskárny a jeho odlitek z pryskyřice

Fotogalerie

















Závěr

Shrnutí projektu

Na závěr bych ráda shrnula celý proces od původní myšlenky a ž k finálnímu modelu. Téma uchovávání vzpomínkových předmětů je velmi zajímavé a na celé práci mě velmi bavil průzkum tématu a následná konzultace s odborníky z různých odvětví. Snažila jsem se k tomuto tématu přistupovat s jistou pokorou a snahou vytvořit příjemný produkt, který by nijak nedeformoval hlavní myšlenku a to vytvořit důstojné místo pro naše osobní relikvie - vzpomínkové předměty.

Na celé práci byl nejobtížnější samotný návrh a jeho skloubení s výběrem materiálu. Jelikož je práce velmi osobní a lze k ní tedy přistupovat různorodě, trochu jsem měla problém s jejím uchopením. Balancovala jsem na pokraji designu a volného umění, což pro mě byla nová zkušenost, za kterou jsem velmi vděčná. Během navrhování jsem navíc objevila použití nových materiálů, ke kterým bych se v budoucnu velmi ráda vrátila. S těmito novými materiály jsem ovšem narazila i na problémy, které s sebou nové metody přinášejí. Samotný produkt je ve fázi prvního modelu. Do budoucna bych ráda vyzkoušela další varianty, které by mohly samotný produkt posunout ještě dál. S výslednou podobou relikviáře jsem spokojena, jednoduché gesto v podobě otisku v písku, dle mého názoru dokonale vystihuje záměr celého projektu.

Poděkování

Na závěr bych ráda poděkovala všem, kteří mi v průběhu práce pomáhali, poskytovali cenné rady, odbornou pomoc a vycházeli vstříc při řešení problémů. V první řadě bych ráda jmenovitě poděkovala vedoucím ateliéru prof. ak. soch. Marianu Karlovi a MgA. Josefu Šafaříkovi, DiS., Ph.D., za vedení mé diplomové práce a usměřování správným směrem. Dále pak Janu Kováříkovi za odbornou pomoc, a trpělivost při výrobě relikviáře. MgA. Ondřeji Rakušanovi za výrobu 3D modelu a MgA. Janu Píckovi za ochotu při výrobě 3D tisků.

Dále bych ráda poděkovala za odbornou konzultaci Mgr. Hubertu Kamilovi Guzikovi, Ph.D., Mgr. Marcelu Tomáškoví, M.A., P. Mgr. Pavlu Polovi OCD a MgA. Adéle Bébarové. Na závěr pak musím poděkovat mým rodičům za obrovskou trpělivost a psychickou podporu v průběhu celého studia na ČVUT.

Zdroje

Obrazové

http://www.marykellyartist.com/post_partum_document.html
<https://www.wnpr.org/post/hair-jewelry-remembrance-never-dies>
<https://www.flickr.com/photos/gordonmcdowell/882137455/sizes/l/>
<https://cz.pinterest.com/pin/378302437419276576/?lp=true>
<https://bilderbeste.com/foto/antique-hair-locket-jewelry-c8.html>
<https://mashable.com/2013/05/03/digital-family-tree/?europe=true>
<https://www.muo.cz/sbirky/uzite-umeni--46/vogelhundt-andreas--370/>
<https://www.metmuseum.org/toah/works-of-art/62.96/>
<http://marietatedenac.com/cs/2019/01/26/apeiron/>
<http://www.alfarrow.com/reliquaries.html>
<http://www.designcabinet.cz/doporucujeme/memento-mori-frederica-dedelleyho>
<http://www.ilonanemeth.sk/works/2010/>
<http://www.armenagop.com/sufic.asp>
<https://www.widewalls.ch/brancusi- Duchamp-paul-kasmin-gallery/>
<https://butdoesitfloat.com/Cubes-cones-spheres-cylinders-and-pyramids>
<http://en.isabart.org/person/2392>
<https://www.artlist.cz/hugo-demartini-1187/>
<https://www.alisonjacquesgallery.com/exhibitions/103/works/>
<https://www.tate.org.uk/art/artworks/bartuszova-untitled-t14520>
<https://lishabaistudio.com/>
https://unsplash.com/photos/D9kOnC_1AHw
<https://cz.pinterest.com/pin/357825132891667604/>

Textové

¹ CSIKSZENTMIHALYI, Mihaly. Design and Order in Everyday Life. Design Issues. 1991, 8(1). DOI: 10.2307/1511451. ISSN 07479360. Dostupné také z: <https://www.jstor.org/stable/1511451?origin=crossref>

² Post-Partum Document. Mary Kelly [online]. [cit. 2019-05-20]. Dostupné z: http://www.marykellyartist.com/post_partum_document.html

³ Úvodem. Narození a smrt v české lidové kultuře. Praha: Vyšehrad, 2004, s. 11. ISBN 80-7021-397-3.

⁴ Vlasy jako text (K sémiotice kultury). Praha, 2008. Diplomová práce. Univerzita Karlova v Praze. Vedoucí práce PhDr. Vladimír Czumalo, CSc.

⁵ viz. citace 4

⁶ "This Memento Strangely Fair": Hairwork Jewelry in America. Chicago, Illinois, 2012. Master's thesis. University of Illinois at Chicago. Vedoucí práce Professor Jonathan Mekinda.

⁷ viz. citace 6

⁸ MURPHY, Robert Francis. Úvod do kulturní a sociální antropologie. Vyd. 2. Praha: Sociologické nakladatelství (SLON), 2004. Studijní texty (Sociologické nakladatelství). ISBN 80-864-2925-3.

⁹ TICHÁ, Jana. V odrazu našich vzpomínek. Rodinná amatérská fotografie jako nástroj paměti. Masarykova univerzita, 2010, , 97.

¹⁰ Relikviář. In: Wikipedia: the free encyclopedia [online]. San Francisco (CA): Wikimedia Foundation, 2001-, 2016 [cit. 2019-05-20]. Dostupné z: <https://cs.wikipedia.org/wiki/Relikvi%C3%A1%C5%99>

¹¹ SCULPTOR AL FARROW EXPLORES THE INTERSECTION OF WAR AND RELIGION. Submergemag [online]. 2015 [cit. 2019-05-20]. Dostupné z: <http://submergemag.com/art/al-farrow/>

¹² MATTER & MEMORY [online]. London, 2014 [cit. 2019-05-21]. Dostupné z: <https://www.alisonjacquesgallery.com/exhibitions/103/overview/>

¹³ Geopolymery: budoucnost mostního stavitelství?. Silnice-zeleznice.cz [online]. 2010 [cit. 2019-05-21]. Dostupné z: <http://www.silnice-zeleznice.cz/clanek/geopolymery-budoucnost-mostniho-stavitelstvi/>

www.mikolaskova.com