

**ČESKÉ VYSOKÉ UČENÍ TECHNICKÉ**

**V PRAZE**

**FAKULTA ARCHITEKTURY**



**TEZE DIZERTAČNÍ PRÁCE**

**ARCHITEKT JINDŘICH MERGANC:**

**LIDSKÝ ROZMĚR**

**2018**

**MIROSLAV PAVEL**



Název dizertační práce:

**Architekt Jindřich Merganc: lidský rozměr**

Řešitel: PhDr. Miroslav Pavel

Školitel: prof. Ing. arch. Matúš Dulla, DrSc.

Studijním program: Architektura a urbanismus

Obor: Dějiny architektury a památková péče

Ústav: Ústav teorie a dějin architektury

Anotace: Obsahem této práce je analýza a interpretace díla architekta Jindřicha Mergance jako zástupce absolventů českých architektonických škol působících na Slovensku. Časové rozmezí je vymezeno životem architekta mezi lety 1889 až 1974. V práci jsou reflektovány jak osobní, tak politicko-společenské události, které společně s dobovou uměleckou diskuzí tvoří rámec výzkumu. Cílem je představit tvorbu Jindřicha Mergance v celé jeho šíři a pokusit se v ní najít autenticitu architektova vyjadřování.

Klíčová slova: Československo, architektura, život a dílo, Plečnik

Doctoral thesis:

**Architect Jindřich Merganc: humane dimension**

Author: PhDr. Miroslav Pavel

Supervisor: prof. Ing. arch. Matúš Dulla, DrSc.

Study programme: Architecture and Urbanism

Field of study: History of Architecture and Monument Conservation

Department: the Institute of Theory and History of Architecture

Summary: The subject matter of the thesis is the analysis and interpretation of artwork of architect Jindřich Merganc. He is a representative of the graduates from Czech architectural schools who were not only vocationally active in Slovakia. The time frame has been defined by his lifetime, between years 1889 and 1974. The thesis reflects both personal and political-social events, which together with the then artistic discussion form the rudiments of the research. The aim is to introduce the artwork of Jindřich Merganc in its entirety and to discover the authenticity of his architect's expression.

Keywords: Czechoslovakia, architecture, life and work, Plečnik

## **Obsah**

1. Identifikace problému	6
2. Dosavadní výzkumy a stav poznání	8
3. Definice a pojetí problému k řešení v disertační práci	11
4. Formulace cílů disertační práce	14
4.1. Hlavní cíle	14
4.2. Výzkumné otázky	14
5. Postup zpracování disertační práce	15
5.1. Metoda	15
5.2. Badatelská činnost	15
6. Závěry	20

## 1. Identifikace problému

Téma doktorské práce Působení absolventů českých architektonických škol na Slovensku specifikuje svým názvem oblast, které je výzkum primárně věnován. Ideově vychází z dosavadního stavu poznání dějin československé architektury první poloviny 20. století. Někteří architekti po studiu na pražských uměleckých školách odcházeli na území dnešního Slovenska, kde, ať již krátkodobě či dlouhodobě, se věnovali architektonické praxi. Jejich působení a obohacování stavebního fondu bylo ve většině případů pouze dočasné, a především násilně přerušeno, v důsledku vypuknutí druhé světové války. Odkaz ve formě realizovaných projektů, který na Slovensku zanechali, podává svědectví o četné migraci a bohaté umělecko-kulturní transmisi. Mezi těmito architekty byly však také výjimky, kterým, většinou pod podmínkou vzdání se soukromé praxe a poskytnutí služeb státu, bylo umožněno zůstat na Slovensku i po čas války. Jedním z nich byl architekt Jindřich Merganc (1889 až 1974), jehož život a dílo se staly ústředním tématem tohoto výzkumu. Volba na tohoto architekta nepadla náhodně. Byl vybrán na základě jeho architektonického portfolia, které v sobě obsahuje bohaté spektrum staveb jak z hlediska stylového, tak z hlediska typologického, a tím umožňuje celistvé uchopení dějin architektury v celé jejich šíři a hloubce. Jindřicha Mergance lze v tomto smyslu chápat jako mediátora transkulturního přenosu v rámci území Československa s přihlédnutím k mezinárodním tendencím modernistické architektury, které se bezesporu také podílely na formování Mergancova stylového slovníku. Osoba

a tvorba Jindřicha Mergance, na pozadí dějinných událostí ovlivňovaných rozličnými vstupními determinantami, se staly ústředním tématem tohoto výzkumu, který si klade za cíl retrospektivně zhodnotit a sumarizovat dílo Jindřicha Mergance.

## 2. Dosavadní výzkumy a stav poznání

Jindřich Merganc již částečně našel své místo v odborné literatuře mezi zvučnými jmény architektury Slovenské republiky. Přesto se jedná především o přehledové publikace, které ze své podstaty neumožňují detailnější náhled na dílo tohoto architekta a představují pouze jednotlivé stavby odpovídající zaměření dané publikace (mezi jinými BERKA, Tomáš et BAHNA Ján M. *Vily nad Bratislavským hradom*; DULLA, Matúš et al. *Majstri architektúry*. Bratislava: Perfekt, 2005. ISBN 80-8046-312-3; DULLA, Matúš. et MORAVČÍKOVÁ Henrieta. *Architektúra Slovenska v 20. storočí*. Bratislava: Slovart. 2002. ISBN: 80-71456-84-5; SZALAY, Peter; HABERLANDOVÁ, Katarína; ANDRÁŠIOVÁ, Katarína. *Moderná Bratislava 1918 – 1939*. Bratislava: Marenčin PT. 2014. ISBN: 978-80-8114-327-4).

Ucelenější údaje o životě a díle Jindřicha Mergance byly zveřejněny v několika samostatných časopiseckých článcích nebo kapitolách tematicky zaměřených knih (mimo jiné ŠLACHTA, Štefan. *Neznámi známi*. Bratislava: Spolok architektov Slovenska, 2004. ISBN 80-88757-30-). Přestože tyto publikace přinášejí cenné informace podané v širším kontextu tehdejšího dění, zůstávají i nadále spíše stručným shrnutím architektova života s omezeným výčtem realizovaných děl.

Největším dílem k poznání odkazu Jindřicha Mergance přispěly práce, které čerpaly přímo z Mergancova rukopisu a/nebo audio záznamu rozhovoru, které však byly ztraceny z archivu Spolku slovenských architektů. Prvním ucelenějším textem byla analýza



Eleny Szolgayové (SZOLGAYOVÁ, Elena. *Architekt Jindřich Merganc (1889 – 1974)*, Bratislava, 1988), která se ve své práci věnovala jak osobnímu, tak profesnímu životu architekta. Text je vystavěn na existujících přehledových publikacích, ze kterých přejímá již rozeznané stavby a usiluje o umělecko-vizuální interpretaci Mergancova portfolia. Další práci sepsal Václav Michalička (MICHALIČKA, Václav. *Život a dílo ak. arch. Jindřicha Mergance*, Žamberk 1996), a o rok později vznikla gymnazijní práce Lenky Lipenské (LIPENSKÁ, Lenka. *Akademický architekt Jindřich Merganc*. Žamberk: Gymnázium Žamberk, 1997, vedoucí práce Jiří Bělohávek). Obě tyto práce se zabývaly především Mergancovým osobním životem bez hlubší analýzy jeho umělecké činnosti a širších souvislostí. A ačkoliv nereagovaly samy na sebe ani na text Szolgayové, jsou velmi přínosné především díky zpracování autentických vzpomínek architekta. Poslední ucelený a zároveň nejobsáhlejší text sepsala Alena Kunicová (KUNICOVÁ, Alena. *Architekt Jindřich Merganc* (diplomová práce). Bratislava: FF UK, 2005, vedoucí práce Dana Bořutová). Kunicová ve své magisterské práci vycházela z četných publikací, archivních materiálů a znalostí dějin umění a architektury. Její diplomová práce je unikátní sumarizací Mergancovy tvorby, kterou také podrobila kunsthistorické analýze. Kunicová se z metodologických důvodů v práci omezila pouze na stavby v hlavním městě Bratislavě s několika příklady mimo něj. Pokud u Lipenské a Michaličky mluvíme o spíše výpravné formě textu, u Kunicové naopak převládá pohled čistě racionální až oproštěný od samotné osoby Jindřicha Mergance. Důvodem může být samotná volba autorky nebo fakt, že v době

vzniku práce (2005) již není možné, kromě jiného, vystopovat osud Mergancova rukopisu.

Dosavadní výzkumy a stav poznání života a díla Jindřicha Mergance mají dostatečný potenciál k tomu, aby vznikla první souborná monografie tohoto autora. Dosud v žádné publikaci nebyl věnován prostor výtvarnému odkazu, který zanechal během svého tříletého studia malby a kresby na pražské Umělecko-průmyslové škole (UMPRUM), a kterým se věnoval i v pozdějším věku. Stejně tak dosud zůstaly opomenuty projekty vzniklé během existence Slovenského štátu a na půdě Spojprojektu, kde působil od roku 1952. A konečně stále chybí souborná interpretace jeho odkazu na území tehdejšího Československa mimo oblast hlavního města Bratislavy.

### 3. Definice a pojetí problému k řešení v disertační práci

Architekt Jindřich Merganc ve své osobě představuje ojedinělou konstelaci životního osudu na pozadí dějinných událostí. Specifikem je jeho studium na českých architektonických školách a následné celoživotní profesní působení na území dnešní Slovenské republiky. Samostatnou kapitolou je jeho věrnost proměnlivým stylovým tendencím a osobitého sledování architektonického kánonu evropského prostředí.

Jindřichu Mergancovi dosud nebyla věnována ucelená monografie, která by tohoto výjimečného architekta dokázala zachytit v celém jeho lidském a profesním měřítku. Dosud publikované práce bilancují mezi familiárním popisem a vyčerpávajícím výčtem jeho prací, mezi cílenou selekcí a náhodným výběrem.

Architekturu pojmáme jako materiální projev společnosti. Ovšem nemůžeme ji degradovat pouze na hmotný artefakt bez účelu. Na pozadí vzniku každého lidského projevu stojí sociální, ekonomické, politické, ekologické a další determinanty tvarující jeho podobu. Stejně tak oblast architektury není autonomní oblastí, ale je propojena s uměním jako takovým, které je přirozenou součástí kultury.

Kulturu v antropologickém pojetí, dle antropologa a etnologa Lesnie Alvina Whita<sup>1</sup>, vnímáme na dvou úrovních, které je nutné

---

<sup>1</sup> WHITE, Leslie Alvin. *The Concept of Cultural Systems: A Key Understanding Tribes and Nations*, New York: Columbia university Press, 1975

rozlišovat. První úroveň je *Systém kultury jako celek*, který představuje univerzální hodnoty, ideje a normy. Lze si ji představit jako generickou genezi lidstva, která není prostorově omezena. Druhá úroveň je *Kultura jako konkrétní unikátní entita*, kterou lze zachytit v čase a prostoru a která má své vymezené fyzické místo. Obě mají společné, že jsou *super organické* a jevem *sui generis*. Jejich *superorganičnost* spočívá především v přesvědčení, že kulturní jevy jsou organizovány na odlišném principu než jevy organické a anorganické, jak poznamenává antropolog, historik a lingvista Alfred Luis Kroeber<sup>2</sup>. Jev *sui generis* vyjadřuje zase vlastnost Kultury jako relativně autonomní vrstvy reality. Ve výsledku tedy obě Kultury existují samy o sobě, ale přesto jsou bytostně závislé na nás, na svých nositelích. Stejně tak i my bychom bez nich nemohli existovat.

*Kultura jako lokální entita* během své existence vstupuje do neustálé interakce s dalšími kulturami a zároveň na ní vyvíjí tlak *Systém kultury jako celek* v podobě mezinárodních a nadnárodních institucí. V neposlední řadě přirozeně reaguje na rozličné determinanty (sociální, ekologické, politické, kulturní, ekonomické). Výsledkem je jedinečné vykrystalizování dané *Kultury jako lokální entity* na základě percepce, transformace nebo selekce těchto všech vlivů (vlastní geneze, interakce s dalšími kulturami a reakce na *Systém kultury jako celek*).

---

<sup>2</sup> KROEBER, Alfred L. The Superorganic. In: *American Anthropologist*, č. 19, 1917, s. 207-236

Avšak inovace a pokrok nemusí vycházet pouze od instituce nebo být přirozenou reakcí na danou okolnost. Také architekt jako individuální osobnost může být mediátorem transkulturní difuze. V tomto případě Jindřich Merganc. Specifikum mediátora spočívá v jeho vlastní předselekcí prvků, které do dané kultury přinese. Ať již se jedná o myšlenky, hodnoty nebo konkrétní architektonicko-stylové figury.

Cílem tohoto přístupu je rozklíčovat mezi prvky lokálními a globálními. Za lokální prvky lze považovat všechny takové, které jsou specifické dané *Kultuře jako lokální entitě*. Globalizované prvky jsou naopak takové, které lze vystopovat ve více kulturách bez ohledu na jejich historickou souvislost s danou oblastí. Základním klíčem je tedy jejich pochopení, evidování a podrobení historicko-kulturní analýze.

## **4. Formulace cílů disertační práce**

### **4.1. Hlavní cíle**

1. Celistvé zpracování díla osobnosti československé architektury Jindřicha Mergance, který tvoří spojnici mezi českou a slovenskou architekturou.
2. Obohacení poznatkové báze dějin československých potažmo slovenských dějin architektury.

### **4.2. Výzkumné otázky**

1. Do jaké míry byl Jindřich Merganc ve své tvorbě inovátorem nebo naopak nositelem architektonického kánonu své doby?
2. Jak hluboce a důvěryhodně se projevily totalitní vlivy v díle Jindřicha Mergance?
3. Jak se vyvíjel Mergancův rukopis po 2. světové válce?

## **5. Postup zpracování disertační práce**

### **5.1. Metoda**

Kvalitativní výzkum založený na analýze rešerší textových zdrojů, řízeném dotazováním pamětníků a studia in situ. Cílem bude nejen zdokumentování samotných staveb, architektonických návrhů a dokumentů, ale také historických fakt získaných od rodinných příslušníků a uživatelů. Synergie těchto dvou realit umožní vyslovit důvěryhodné závěry a pravdivý obraz o životě a díle Jindřicha Mergance.

### **5.2. Badatelská činnost**

Průběžně se prohlubovala znalost dané problematiky a získávání relevantních zdrojů, což dokládají uvedené výčty literatury a činností. Za zásadní lze považovat zahraniční výjezdy na Slovensko za účelem studia staveb in situ, rešerší archivních materiálů a navázání kontaktů. Během těchto cest byly získány cenné poznatky, které zásadně ovlivnily další směřování výzkumu.

Na základě domluvy byl několikrát zpřístupněn archiv Slovenské národní galerie, do kterého byl postupně převážen archiv Spolku architektů Slovenska. Konkrétně v tomto případě se jedná o pozůstalost a dokumenty týkající se architekta Jindřicha Mergance. Bohužel v průběhu let, a snad i v důsledku samotného převozu, není původní archiv kompletní a chybí několik zásadních dokumentů. Mezi jinými samotný rukopis Jindřicha Mergance a audiozáznam rozhovoru mezi ním a jeho bratrem. Nicméně

i přesto studium autentických materiálů s pomocí kurátorky sbírky architektury Mgr. Viery Hricákové, Ph.D. bylo podnětné a přineslo dílčí výsledky v podobě identifikace dosud nedatovaných a nezařazených fragmentů archivu, které přispěly k výzkumu doktoranda. S archivem byla předjednána další spolupráce vzájemné pomoci při zpracování díla a inventarizaci samotného archivu.

V rámci dílčího výzkumného tématu byl navštíven také archiv Památkového úřadu Bratislava I. Konkrétně se jednalo o rekonstrukci a přestavbu Kochova sanatoria (1928), které prošlo rozsáhlou přeměnou vyvolávající řadu otázek. Tomuto tématu se doktorand věnoval již dříve ve svých příspěvcích<sup>3</sup> a bylo zapotřebí verifikovat několik hypotéz. Ačkoliv byly k nahlédnutí zpřístupněny veškeré materiály, zevrubně prodiskutována problematika rekonstrukce s dotčenými osobami, nebylo zatím možné nalézt odpověď na všechny kladené otázky. Vzhledem k tomu, že toto téma plně nesouvisí s obsahem výzkumu, nebylo nadále intenzivněji řešeno.

Velice přínosné, ne-li přímo zásadní, bylo osobní setkání s vnukem Jindřicha Mergance Tomášem. Mergancova rodina vlastní část pozůstalosti, která dosud nebyla zpracována. Jedná se o malby a skici vzniklé během Mergancova studia na pražských uměleckých školách a snad dokonce i práce vytvořené během jeho vojenské služby, které měly být uloženy ve vojenském

---

<sup>3</sup> PAVEL, Miroslav. Kochovo sanatorium - (ne)využitá šance in.: PAVEL, Miroslav, DULLA, Matúš (ed.), *Architektura mezi uživatelem a tvůrcem*, FA ČVUT, 2014, s. 98-113

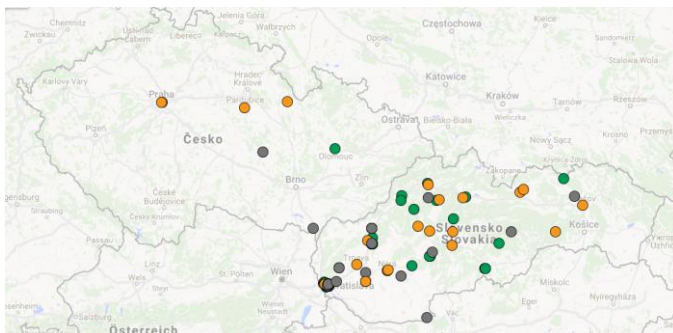


archivu ve Vídni, což se nakonec nepotvrdilo<sup>4</sup>. Vedle maleb a skic se v rodinném archivu nacházejí také úřední dokumenty a výkresová dokumentace. Bohužel, přínosná rozvíjející se spolupráce s Tomášem Mergancem byla předčasně, ale jistě pouze dočasně, přerušena z důvodu nepřejících okolností.

V neposlední řadě byl v rámci zahraničních cest věnován prostor studiu in situ. Kombinací sociálně-kulturologického a stavebně-historického výzkumu se podařilo shromáždit cenné informace, jak o současném stavu stavebního fondu Mergancova díla, tak o jeho minulosti. Stavby byly zdokumentovány v co možná nejširším měřítku od vnější fasády po detaily prvků interiérového mobiliáře, když byl zpřístupněn samotnými uživateli. S mnohými byly navázány kontakty, které přinesly výsledky v podobě zaslaných materiálů a podaných svědectví. Architektonická díla Jindřicha Mergance lze nalézt prakticky na celém území Slovenské republiky se solitéry v České republice. Proto navštívené lokace byly vybírány s ohledem na množství zastoupení realizovaných děl v daném místě. Z tohoto důvodů byla snaha zdokumentovat většinu staveb na území západního a středního Slovenska od Bratislavy po Liptovský Mikuláš s důrazem na charakteristická díla na řece Váhu.

---

<sup>4</sup> V době výzkumu vlastní dům procházel rekonstrukcí. Skutečné množství pozůstalosti je tedy založené pouze na osobním svědectví Tomáše Mergance a přístupných dílech, které nebyly uloženy.



Obrázek 1 - Mapa projektů a realizací na území Československa.

LEGENDA: zeleně – realizace / oranžově – projekty / šedivě – nelokalizováno

Vedle archivu Slovenské národní galerie a soukromého archivu Tomáše Mergance byla přirozená snaha o nalezení i dalších zdrojů. V posledním roce výzkumu se řešitelé po dlouhodobém úsilí, a díky zásadní podpoře školitele profesora Matúše Dully, otevřel archiv Ústavu dejín a teorie architektury a obnovy pamiatok FA STU, který byl celý zdokumentován. Tento archiv byl přínosný z hlediska získání projektové dokumentace již známých staveb. V závěrečné fázi se podařilo navázat podnětný kontakt s archivem Městského muzea města Žamberk, který byl sice na faktický počet materiálů skromný, avšak protože se jedná o Mergancovo rodiště, mají tyto materiály vysokou osobní výpovědní hodnotu, a to i díky pečlivé práci archivářky a kurátorky sbírkových fondů Vladimíry Šulcové. Posledními, avšak pravděpodobně jedněmi z nejzásadnějších archiválií, jsou osobní dopisy mezi Mergancem a Plečnikem, které se nacházely jednak v archivu Slovenské národní galerie, a jednak ještě zcela nezpracované v archivu The Museum and Galleries of Ljubljana

institute, odkud byly laskavě poskytnuty profesorem Damjanem Prelovškem.

Naopak oslovení městských a státních archivů na Slovensku bylo bezvýsledné. Několik málo dokumentů se podařilo nalézt v databázi Slovenského památkového úřadu. Bohužel mnoho dokumentů zničil sám architekt Merganc a o zbylé se postaral především zákon o archivaci. Chybí tedy jakákoliv dokumentace po druhé světové válce, kdy Merganc pracoval v bratislavské pobočce Spojprojektu a předtím pro státní služby stavebního oddělení bratislavského poštovního úřadu. Negativní výsledek byl zaznamenán také v soukromém archivu Jiřího Mergance (Hradec Králové).

Vzhledem ke složité situaci s archivy, kdy byly ztraceny vlastní paměti Jindřicha Mergance, byla pozornost směřována na širší rešerši dobového odborného tisku a legislativních změn. V nich byly sledovány nejen údaje spojené přímo s osobou Jindřicha Mergance, ale celkové dění doby. A dále byla analýza dokumentů rozšířena o monografické publikace osobností spojených s Jindřichem Mergancem. Cílem tohoto širšího záběru bylo dokreslit osobní rovinu příběhu, který musí být seskládán z mnoha nesouvislých fragmentů. Částečně usměřující inspirací je pak bodový přepis pamětí Jindřicha Mergance pořízený profesorem Matúšem Dullou před jejich úplným zmizením.

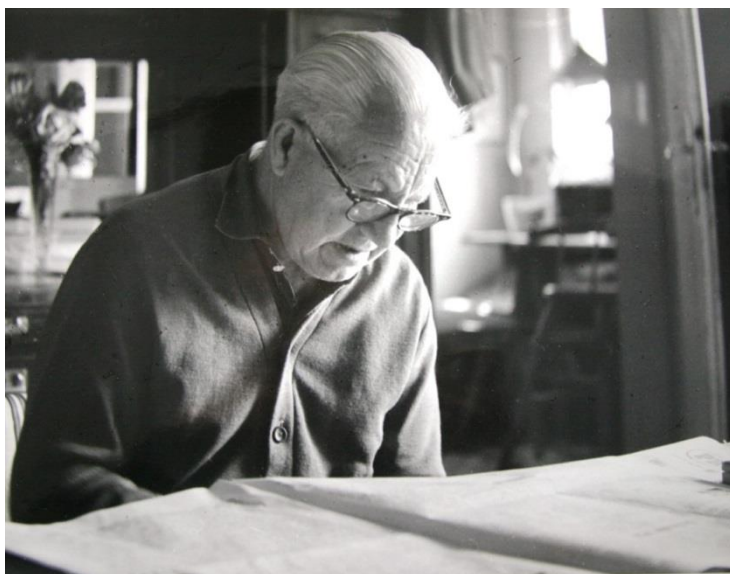
## 6. Závěry

Cílem této dizertační práce byla snaha o celistvé zpracování díla osobnosti československé architektury Jindřicha Mergance, který tvoří spojnici mezi českou a slovenskou architekturou. Nebyl jediným českým architektem, který po první světové válce našel svůj domov na území dnešní Slovenské republiky a zasvětil ji svůj profesní život. Výzkum je součástí dlouhodobého záměru bibliografického zpracování všech těchto osobností vedený profesorem Matúšem Dullou a souhrnně nazvaný *Působení absolventů českých architektonických škol na Slovensku*. Prvním výsledkem této snahy byla dizertační práce Kataríny Haberlandové *Život a dielo architekta Josefa Mareka (1889-1966)* z roku 2016, v současnosti je zpracovávána dizertační práce Soni Ščepánové o architektech Aloisi Balánovi a Jiřím Grossmannovi. Volba Jindřicha Mergance za dalšího reprezentanta v rámci tohoto záměru byla založena na dvou podstatných faktech. Prvním byly jeho doposud známé realizace, které svým stylovým rozptylem zrcadlí vývoj architektury od konce 19. století po 50. léta 20. století, jedná se tedy o ucelenou kolekci, která nebyla překvapivě přerušena ani druhou světovou válkou. Druhým faktem měl být doposud nezpracovaný fond s paměti architekta v archivu Spolku slovenských architektov. Bohužel toto druhé očekávání se zcela nenaplnilo.<sup>5</sup> Na základě skutečně získaných poznatků, přístupnosti jednotlivých archivů a studia in situ během bádání bylo téma specifikováno a byly operativně měněny hlavní zdroje informací. Jako nosné se ukázaly

---

<sup>5</sup> viz Podkapitola 5.2. badatelská činnost

dochovaná výkresová dokumentace, osobní korespondence mezi Jindřichem Mergancem a Josipem Plečnikem a vyjádření jeho kolegů a současníků v dobovém tisku. Hlavní úsilí práce se soustředilo na rozkrytí architektonických myšlenek, názorů a postojů, které stály na pozadí jeho tvorby. V mnohých případech stále zůstává pouze u spekulací, neboť ani rozhovory s rodinou nebyly dostatečné nosné. Přesto se snad na základě zevrubného přístupu, detailních rešerší a osobního nasazení podařilo sestavit celistvý životní příběh tohoto v mnoha ohledech výjimečného architekta.



Obrázek 2 - Jindřich Merganc<sup>6</sup>

---

<sup>6</sup> Archiv Tomáše Mergance

### **Sumarizace tvorby Jindřicha Mergance a její východiska**

Jindřich Merganc se narodil v Žamberku roku 1889 do početné rodiny. Od útlého dětství se u něho projevoval výtvarný talent, který ventiloval v kresbě a malbě. Po usilovném snažení a finanční podpoře barona Oskara Parishe nastoupil v sedmnácti letech roku 1906 na všeobecnou školu kreslení a modelování Umělecko-průmyslové školy v Praze. Jeho učiteli byli profesori Emanuel Dítě mladší a Arnošt Hofbauer (figurální kresba a krajinomalba), profesor Ludvík Wurzel (modelování), profesor Karel Boromejský Mádl (dějiny umění), profesor Karel Vítězslav Mašek (ornamentální kreslení), profesor Bedřich Klug (deskriptivní geometrie) a profesor Jan Preisler (akt). Od druhé semestru si Merganc na studia přivydělával jako kreslíř pro architekta Jiřího V. Justycha a na konci třetího ročníku nastoupil do kanceláře stavitelů Štibrála a Jaroslava Pelce. Praktické seznámení s architektonickým prostředím a detailistické pojetí výuky kresby profesora Dítěte, které se zajíдалo i jeho spolužákovi Josefu Ladovi, byly pravděpodobně ústředním motivem k zanechání studia malby a přeorientování se plně na architekturu. Tento myšlenkový přerod je patrný také v zachycovaných tématech při povinné výuce a naopak Mergancově volné tvorbě, ve které se věnoval již především architektuře. V roce 1909 nastoupil na speciální školu dekorativní architektury k Janu Kotěrovi. Od otce české moderní architektury získal fundamentální znalosti navrhování a pojmání stavby jako funkční entity mající jasná formální pravidla. Studium mu bylo několikrát přerušeno vojenskou povinnou službou. Shodou okolností strávil u Kotěry pouze jeden rok, protože od druhé ročníku vedl speciálku již

Josip Plečnik. Setkání s velikánem slovinské architektury bylo pro Mergance bez nadsázky osudové. Pozorná a citlivá duše našla v novém učiteli nejen profesní vzor, ale především doživotního přítele. Vzájemné sympatie a především Mergancův respekt jsou díky dochované korespondenci zachyceny již během první světové války, ve které byl Merganc nasazen. Avšak nejde pouze o doložení přátelství, které vytrvalo až do Plečnikovy smrti, v psaních je útržkovitě zachycena také diskuze nad architektonickými otázkami, na které Merganc hledal odpověď a chtěl znát odborný názor svého profesora. Pokud by bylo nutné stanovit základní východisko Mergancovy architektonické tvorby, byl by to právě Plečnikovský nadčasový monumentální, ale neokázalý neoklasicismus se sofistickou symbolikou a propracovanou materialitou, které se ve větší či menší míře objevují ve všech jeho projektech a návrzích.

Prvním úspěchem byla soutěž na pomník Jana Žižky z Trocnova na pražském Žižkově (1913), které se zúčastnil společně se sochařem Josefem Mařatkou. Sama porota žádného vítěze nevybrala, ale Mergancovi byla udělena pochvala na závěrečném vysvědčení po dokončení jeho studií. Návrh mezi ostatními vynikal především střídmostí a skromně řešeným podstavcem na rozdíl od monumentálních a kubistických pokusů jeho soupeřů. Z pohledu historie se stal zásadní jeho vítězný návrh na druhý katolický kostel na Vinohradech (1919), ačkoliv nebyl nikdy realizován. Kostel byl inovativní jak z hlediska otočení chrámového prostoru, tak kombinací nastupující moderny s klasicistním členěním. Stavba byla nakonec svěřena

Josipu Plečnikovi. Odborná literatura shodně uvádí, že to bylo na základě hromadného souhlasu architektonické obce se souhlasem Jindřicha Mergance. Avšak na základě studia korespondence a přepisů pamětí Merganc rozhodně nebyl ze situace nadšený a více než o dobrovolném a pokorném přenechání zakázky svému učiteli, šlo o cílený nátlak Spolku architektů, který ho přinutil se projektu vzdát.

Po konci války se Merganc ocitá na Slovensku, kde nastoupil na stavební referát Ministerstva veřejných prací. Místo získal díky spolužákovi Josefu Markovi, který ho seznámil s ministerským referentem Štěfanem Janšákem. Pro mladého architekta to vypadalo jako skvělá příležitost se etablovat. Již první rok v úřadu vyhrává s Aloisem Mezerou a Otmarem Klimešem další zásadní architektonickou soutěž na úpravu dunajského nábřeží v Bratislavě (1920). Z umírněného tradicionalistického návrhu s přísnou tektonikou vycházející z Kotěrovského učení byly však nakonec realizovány pouze fragmenty v podobě dvou bytových domů. Avšak tvarové a hmotové řešení nároží budov Univerzity Komenského (1925-1935, dříve Obilná burza) architekta Františka Krupky a Zemědělského muzea (1924–1928) Milana Michala Harminca vychází z Mergancova původního konceptu. Stejně tak dnešní ulice Muzejná je funkčním pozůstatkem plánovaného průjezdu. Nerealizování vítězného projektu v celé jeho šíři je jen jedním ze symptomů nefunkčnosti referátu. Zaměstnanci, povětšinou mladí začínající architekti, byli pasováni pouze do role úředníků tlumočící stanoviska z hlavního města Prahy bez jakýchkoliv vlastních faktických rozhodovacích pravomocí.



Stavební situace byla v Bratislavě nepřehledná a po přijetí bytových zákonů se stávala téměř kritickou. S jejich přispěním probíhala nekontrolovatelná výstavba, která se netýkala samotného historického centra, ale i vzdálenější severovýchodní periférie i svahů za bratislavským hradem. Nejen proto se Merganc v roce 1923 rozhodl Ministerstvo opustit a s Otmarem Klimešem si založit vlastní architektonickou kancelář. To bylo již v době, kdy na Slovensko pronikaly teze národního stylu. Jeho doslovné parafráze však v portfoliu architekta nenajdeme. S odporem jemu vlastním ke zbytečnému dekoru a nicneřikajícím gestům Merganc spíše experimentoval se zdůrazňováním základních kompozičních hmot na fasádě, i když náznaky rondonů se objevují i u něho. Detailnější práci s lidovou tematikou rozehrál v menším měřítku na soukromých vilách, kde si to dovolila většina architektů. Zběsilé tempo výstavby (jen Merganc navrhl kolem 15 vil během jednoho roku, kromě jiných projektů) nedávalo mnoho prostoru umělecké a tvůrčí invenci. Přesto si jednotlivé domy udržely osobitý charakter díky fasádním detailům a mírným obměňováním půdorysu. Z první poloviny 20. let 20. století lze za progresivní považovat realizace dvojvily Auerhana a Šedého (1923) a bytový dům pro herce Slovenského národního divadla (1923). Dvojvila odkazuje na Kotěrovo funkční využití skladby režného zdiva na místo prostého dekorování a bytový dům na symbolickou rovinu Plečnickových fasádních a urbanistických kompozic. Sumarizací těchto dvou velikánů s odkazem lidové malebnosti Dušana Jurkoviče, se kterým Merganc spolupracoval na obnově Čičmian, je derivační

soustava na Starých Horách (1924), která je vůbec první přečerpávací hydroelektrárnou na Slovensku.

Přirozená střídmost a lidské měřítko architektury byly silnými Mergancovými zbraněmi, které ve větší míře začal uplatňovat v druhé polovině dvacátých let s pozvolným nástupem funkcionalismu. K němu se dopracoval skrze purizující estetiku tradicionalistických návrhů. Zefektivnění výrazu na základě prostého vzájemného působení hmot a materiálů bylo reakcí na celospolečenskou diskuzi a samozřejmě na konkrétní okolnosti daného projektu. Vítězný návrh na Obecní úřad v Piešťanech (1926-1930) byl ceněn pro logické dispoziční řešení, které se propsalo do jednoduchého a efektního průčelí, což v konečném důsledku znamenalo i snížení finančních nákladů. Další vítězný návrh na výstavbu římskokatolického kostela v Liskovej (1931) byl zase měněn na základě požadavků památkového úřadu, kvůli kterým musel být původní expresivně funkcionalistický návrh transformován na stylově neutrální puristický, který komunikoval s původní zachovávanou hmotou věže. Ovšem odklon či neúplné uplatnění funkcionalismu mohlo být zapříčiněno i volbou samotného objednatele, jak dokazuje geneze návrhu Pensionu Ivánka (1928-1929) v Piešťanech. Jindřich Merganc byl architektem, který vždy respektoval přání zadavatele. Ten nemusel být vždy otevřený novým stylovým a konstrukčním experimentům a raději volil osvědčené postupy. Mergancův purismus byl však upřímný, o čemž svědčí i četné pozdější návraty k tomuto směru, ve kterém mohl pokračovat v Plečnikovské eleganci a střídmém vyjadřování jemu vlastního.

O síle a získané suverenitě Mergancova projevu svědčí i četná vítězství v soutěžích: Všeobecný penzijní ústav (Bratislava, 1927), obecní dům (Galanta, 1930, zbořeno), obecní úřad (Piešťany, 1930) nebo přestavba kostela (Lisková, 1931).

Od purismu byl jen malý krůček k čistě funkcionalistickým experimentům zrcadlící moderní body architektury a racionalizaci stavebnictví. Vrcholné tažení architektonické kanceláře Merganc Klimeš nezastavila ani hospodářská krize po roce 1933. První polovina třicátých let byla poznamenána přijetím dalšího bytového zákona podporující sociální bytovou výstavbu i neutuchající potřebou občanské vybavenosti. Merganc zvítězil v soutěžích na obecní a okresní úřad (Nové Město nad Váhom, 1932), přístavbu kostela (Nové Město nad Váhom, 1932), státní měšťanské školy (Nitra, 1934, nerealizováno), velkotržnice (Bratislava, 1936, nerealizováno), sanatorium TBC (Starý Smokovec, 1932, 2. místo-nejvyšší, nerealizováno) nebo pavilon pro vnitřní nemoci (Trnava, 1938, nerealizováno). Zvýšený zájem se vrátil i mezi soukromníky, kteří si nechávali komponovat své bílé kvádry nad bratislavským hradem. Mergancovým opus magnum se stala vila doktora Dvořáka (1933), kterou navrhl v úzké spolupráci se samotnými majiteli. Nevěnoval se však pouze racionálnímu funkcionalismu, dokázal se bryskně pohybovat i v jeho expresivní poloze, když společně s Dušanem Jurkovičem a Otmarem Klimešem navrhl Kochovo sanatorium (1930), ve své době nejmodernější lékařské zařízení v Československu.

Události druhé světové války a Slovenského štátu navždy zničily přátelství a spolupráci mezi Mergancem a Klimešem. Zatímco Merganc zůstal se svou rodinou na Slovensku, Klimeš se odstěhoval zpět do České republiky. Architektonické vyjadřování se během existence Slovenského štátu, potažmo Slovenské republiky, radikálně neproměnilo. Samozřejmě bylo pár výjimek, které následovaly doktrínu nacistické ideologie usilující o neoklasicistní reprezentativní městskou linii a romanticky zemité venkovský ideál, zůstaly však spíše opuštěnými solitérami. Většina architektů se uzavřela do sebe a buď se držela zjednodušeného předválečného funkcionalismu nebo triviálních venkovských novostaveb stylově se vracejí o několik let dozadu. Toto byl i Mergancův případ. V roce 1941 realizoval Českou průmyslovou banku s přísným neklasicistním průčelím zahaleným do bílého travertinu evokující italské fašistické palácové stavby. Ovšem stejný princip zahalení použil ještě předtím na nájemní dům Josefa Čeřovského (1937). Do roku 1945 se pak již držel jednoduché puristicky pojaté architektury, kterou uplatil především pro firmu Sandrik v dnešní obci Hodruša Hamre. O odporu k oficiálně proklamované architektuře můžeme usuzovat pouze na základě studia projektů, avšak nesouhlas s režimem Merganc vyjádřil jasně: nejprve náznakem v osobním psaní Plečnikovi a následně činy, když se ženou byli členy sokolské odbojové skupiny pomáhajícím uprchlíkům, za což byla jeho žena i odsouzena a dále když u sebe zaměstnával architekta židovského původu Ferdinanda Silberstein-Silvana, kterému dokonce propůjčoval své jméno na projekty.

Po obnovení Československa, ale již v duchu socialismu, který pozvolna směřoval k vládě jedné strany, vyhrál Merganc společně se sochařem Ladislavem Majerským soutěž na památník padlým v Žilině (1946), který ale nakonec realizoval architekt Ján Svetlík se sochařem Rudolfem Pribišem. Změna politické doktríny však na něj neměla velký vliv. Poštovní úřad v Novém Městě na Váhom (1946) mohl stejně tak vzniknout po válce jako ještě před ní. Merganc na něm oprášil svou oblíbenou hru rámování hmoty a její rastrování římsami. Nakrátko zkouší znovu štěstí jako samostatný architekt (1947-1949) a opouští stavební oddělení poštovního úřadu v Bratislavě, pro které pracoval od roku 1940. Svoboda podnikání ho přivedla k realizaci bratislavského obytného domu Slovenských závodov na smaltovaný a železný tovar (1948), který lze paradoxně považovat za jeho nedůslednější funkcionalistický návrh ať již z hlediska stylu, dispozice nebo konstrukčního řešení. Od roku 1949 byl vedoucím nově vzniklého stavebního oddělení Československého rozhlasu, které se v roce 1952 transformovalo do bratislavské pobočky Spojprojektu. Merganc v něm povýšil na místo vedoucího. Od roku 1955 do roku 1958 pak pro něj pracoval jako externí poradce při penzi. Bohužel z této doby se nedochovaly žádné plány ani informace. Profesní nadšení ho však neopustilo ani v důchodovém věku. V roce 1955 se účastnil soutěže na ústřední hřbitov a krematorium v Bratislavě. Neúspěšně. Prohra ho však nemrzela, protože jak napsal 25. 6. 1955 Plečnikovi „architektura připomínala sakrální stavby a neodpovídala dnešnímu socialistickému realismu!“ Jindřich Merganc nikdy nepřišel na chuť samolibým ideologiím.

## Shrnutí

Stručně shrnout a vystihnout tvorbu architekta Jindřicha Mergance je více než obtížný úkol, jak dokazuje Sumarizace tvorby a její východiska výše, která mohla být vyslovena až na základě široké vícezdrojové retrospektivní rešerši. Během pětiletého výzkumu písemných materiálů a studia in situ se podařilo přesně lokalizovat většinu staveb a dokonce objevit 26 dosud nepopsaných nebo neznámých projektů. Za svůj život Merganc vytvořil celkem 143 projektů, z nichž 68 bylo realizovaných a u 25 je jejich existence neověřitelná<sup>7</sup>. V takto velkém vzorku by měl tedy existovat společný znak, který bude pro jeho tvorbu typický. Úskalím je však mnohotvárnost a vrstevnatost, kterými jeho architektonický projev prošel. Tato práce se jako první detailněji zabývá tvorbou i během existence Slovenského štátu a v prvních letech socialismu. Stejně tak tato práce věnovala vyšší pozornosti studiu malby a zkušenostem první světové války, které naopak předcházely již několikrát popsaným skutečnostem během první Československé republiky. Vizí autora bylo souhrnné pojetí, které by odpovědělo i na autenticitu Mergancovy tvorby, která musela být přirozeně ovlivňována více faktory než pouhým přijímáním daného architektonického stylu a sledováním svých kolegů. V potaz bylo proto bráno co možná nejvíce možných vstupních determinant, které měly nahradit Mergancovy utajené osobní (umělecké)

---

<sup>7</sup> 143, projektů, z toho: 58, realizovaných, 3 zbořené, 7 přestavěných, 25 neznámých, 21 soutěží; v typologii: 27 bytových domů, 15, realizovaných, 3 neznámé; 7 kostelů, 3 realizace; 7 pošt, 4 realizované, 10 škol; 37 vil 21 realizovaných, 10 neznámých.

preferenci. Tento v základu antropologický přístup dokázal odhalit dosud neartikulované důvody řešení několika konkrétních realizací. Lze dále díky němu nově poukázat na doposud přílišnou honoraci Mergancových začátků před studiem na pražské Umělecko-průmyslové škole, realitu kolem vyhraných, ale nerealizovaných návrhů, svízelnost práce pro zdánlivě prestižní státní službu, skutečné autorství několik staveb, osobní postoje vůči totalitním režimům, či oblíbené architektonické detaily jako římsování a kolonády u sakrálních staveb, ve kterých bohužel bezúspěšně usiloval také o své autorské umělecké řešení mobiliáře. Přesto tento přístup není natolik silný, aby se na jeho základě a příkladu profesní a životní dráhy Mergance, daly vyslovit všeobecně platné zákonitosti pro celé zachycované období. Bezpochyby podstatnými fakty jsou jednak i geografická, kulturní a politická blízkost české a slovenské scény, mezi kterými jsou spíše marginální rozdílnosti v kontrastu s okolními zeměmi a jednak samotná československá národnost tvůrce. Bylo by proto zavádějící konstatovat, že slovenská scéna žijící ve stínu své sestry trpěla vlastním sebeurčením, které opakovaně hledala v tradiční lidové ornamentalitě, a že absolventi českých architektonických škol z obav o přílišné vměšování se do cizího, volili raději formální a neutrální polohu architektonické tvorby, která sice odrážela světové a domácí dění, ale neaspirovala na vybočení z kvalitní řemeslnosti. Zvolený antropologický přístup se proto ukázal vhodný spíše pro syntetické úvahy o architektuře, zachycují danou oblast globálně jako celek a porovnávajíci s jinou *lokální entitou* v rámci *systému kultury* než pro detailní

individuální analýzu jednoho tvůrce v roli mediátora, která by mohla být zpětně generalizována.

Jindřich Merganc byl bezesporu schopným architektem, který každý umělecký směr přijal za svůj a bravurně se ho zhostil. Naprosto cizí mu byly jakékoliv extrémní polohy včetně německého a socialistického neoklasicismu. Merganc nikdy ve své tvorbě nepoužil doslovné citace daného uměleckého směru ani svého učitele. Josipa Plečnika, i přes silnou citovou a profesní vazbu, je nutné brát pouze jako inspirační zdroj a mentora, který mu byl vždy oporou. Nebyla to umělecká vlna, která řídila jeho projev, ale naopak on, kdo byl na tuto vlnu naladěný a zcela si ji podmanil. Experimenty mu byly cizí, vždy tvořil funkční stavby a bylo naprosto jedno, zda jde o velké nebo malé projekty. Ke všem přistupoval stejně zodpovědně a ohleduplně vůči objednatelům. Tato profesní skromnost způsobila, že Jindřich Merganc není dosud veden mezi velkými jmény československé architektury. Paradoxně jsou však známá především díla, která vybočovala z lokální tradice či okolní stylovosti a tím se stala výjimečná, to ovšem nebylo jeho cílem. Nesmělým přáním této souborné bibliografie bylo představit i další kvalitní projekty v sousedství právě těch již známých či výjimečných, a dokázat, že Jindřich Merganc nebyl jen obyčejným architektem, ale sebevědomým tvůrcem s vybraným charakterem a neobyčejným uměleckým vkusem.



