

Galerie Klárov

Diplomní projekt - ZS 2018/2019 - FA ČVUT - Martin Soukup

01	DOKLADOVÁ ČÁST
02	ÚVOD ZADÁNÍ AMBICE A ZPŮSOB PRÁCE
03	ANALÝZA LOKALITA MAPOVÉ PODKLADY FOTODOKUMENTACE SWOT ANALÝZA INTERPRETACE
04	PROCES ZÁKLADNÍ OTÁZKY KONCEPT
05	SYNTÉZA SITUACE PŮDORYSY ŘEZY POHLEDY VIZUALIZACE
06	ZÁVĚR ZDROJE PODĚKOVÁNÍ

České vysoké učení technické v Praze, Fakulta architektury

2/ ZADÁNÍ diplomové práce

Mgr. program navazující

jméno a příjmení: *Martina Soukup*

datum narození: *19.11.1990*

akademický rok / semestr: *ZS 2018/2019*

obor: *Architektura a urbanismus*

ústav: *15127 Ústav navrhování I*

vedoucí diplomové práce: *doc. Ing. arch. Tomáš Hradečný*

téma diplomové práce:

viz přihláška na DP *Galerie Klávkov*

zadání diplomové práce:

1/ popis zadání projektu a očekávaného cíle řešení

Návrh galerie na Klávkově. Integruce do městského prostředí.

2/

Pro AU/ součástí zadání bude jasně a konkrétně specifikovaný stavební program

Pro D/ součástí zadání budou jasně a konkrétně specifikované jednotlivé fáze projektu, které jsou nezbytnou součástí řešení

Jedná se zprve o urbanistické řešení, pak dopravní řešení a koncepční řešení samotné budovy galerie

3/ popis závěrečného výsledku, výstupy a měřítka zpracování

Vizuálizace, diagramy, půdorysy 1:200, řezy 1:200, situace 1:500 (měřítka vykreslí se nebo změnit vzhledem k vývoji práce)

4/ seznam dalších dohodnutých částí projektu (model)

model, poster, port folio

Datum a podpis studenta *4.10.2018*



Datum a podpis vedoucího DP *4.10.2018*



Datum a podpis děkana FA ČVUT

4.10.2018



registrováno studijním oddělením dne

4.10.2018



ČESKÉ VYSOKÉ UČENÍ TECHNICKÉ V PRAZE
FAKULTA ARCHITEKTURY

AUTOR, DIPLOMANT: Martin Soukup
AR 2018/2019, ZS

NÁZEV DIPLOMOVÉ PRÁCE:
(ČJ) GALERIE KLÁROV

(AJ) KLÁROV GALLERY

JAZYK PRÁCE: ČESKÝ

Vedoucí práce:

doc. Ing. arch. Tomáš Hradečný

Ústav: 15127 Ústav navrhování I

Oponent práce:

Klíčová slova
(česká):

Galerie, Klárov, Umění

Anotace
(česká):

Projekt se zabývá návrhem galerie moderního umění na pražském Klárově. Objekt je situován na místě nynějšího parku vymezeného ulicemi Valdštejnskou a Pod Bruskou a Starými zámeckými schody. Toto umístění v samém srdci Prahy galerii zaručuje galerii výbornou dopravní dostupnost a lukrativní místo blízko Pražského hradu.

Anotace (anglická):

The aim of this project is designing a modern art gallery at Prague's Klárov. Object is situated at a place of nowadays park, which is allocated by Valdštejnská street, Pod Bruskou street and Staré zámecké schody. This place in the heart of Prague provides this gallery excellent traffic infrastructure and very lucrative place near to Prague castle.

Prohlášení autora

Prohlašuji, že jsem předloženou diplomovou práci vypracoval samostatně a že jsem uvedl veškeré použité informační zdroje v souladu s „Metodickým pokynem o etické přípravě vysokoškolských závěrečných prací.“

V Praze dne

podpis autora-diplomanta

Tento dokument je nedílnou a povinnou součástí diplomové práce / portfolia a CD.

ZADÁNÍ

Předmět diplomové práce

Diplomní projekt je koncipován jako souhrn několika dílčích částí. První částí je analýza, kde jsou shromažďovány informace o dané lokalitě, historii území a jeho typologii. Ze selekce nejpodstatnějších vstupních dat a z jejich následné interpretace vzniká formulace základní vize projektu. Postupným prověřováním možných variant této vize se definuje směr, kterým se bude projekt ubírat. Tím vzniká syntéza, jakožto subjektivně architektonicky nejvhodnější řešení zadaného problému formou architektonického návrhu.

Předmětem diplomní práce je v návrh galerie moderního umění na pražském Klárově na parcele vymezené ulicemi Valdštejnkou, Pod Bruskou a Starými zámeckými schody.

AMBICE PROJEKTU

Předmět diplomové práce

Cílem diplomní práce je prověřit možnost zastavění daného pozemku, nalezení vhodné formy v kontextu historického centra.

ZPŮSOB PRÁCE

Předmět diplomové práce

Počínaje počátečním nápadem, přes analýzy lokality a dopravy, následně procesem navrhování ve stylu research by design (metoda prověřující více variant, vedoucí k neustálé konfrontaci jednotlivých verzí a vyhodnocení nejlepšího řešení), v neposlední řadě ustálením konceptu a konče syntézou.

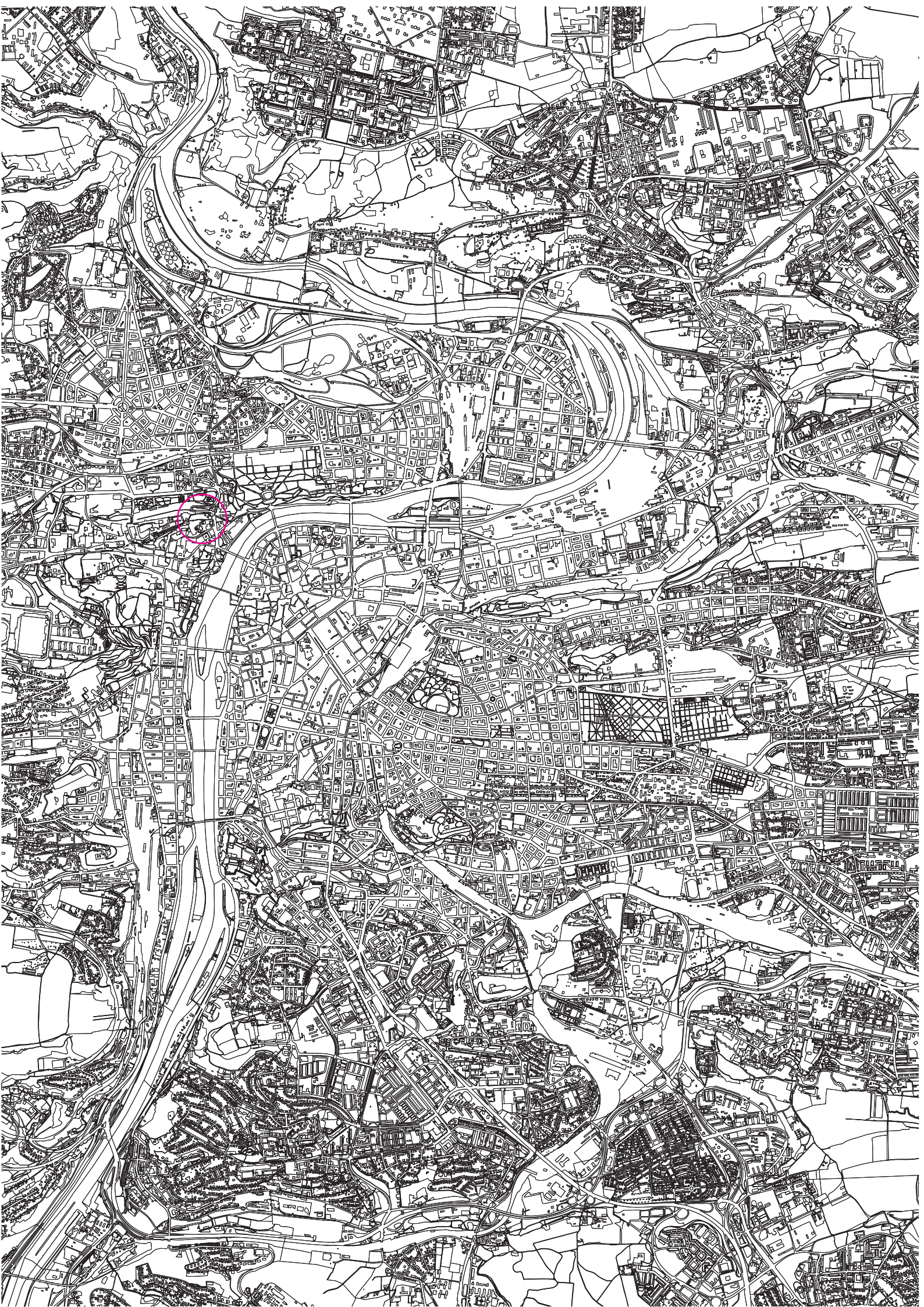
ANALÝZA

Lokalita

Dnes se na vybrané parcele nachází parková plocha. Volný prostor zde vznikl v první polovině 20.století při budování Chotkovy ulice, během čehož byla na pozemku zbourána budova vojenské hospodářské komise.

Aktuální podoba parkové plochy je neadekvátní a chaotická. Člověk se zde nechce zdržovat, což je zapříčiněné převážně tím, že park je z jedné strany lemován rušnou a frekventovanou ulicí Pod Bruskou, od které návštěvníky parku sice dělí víceméně jednolitá stěna keřů a stromů, nicméně na příjemnosti to nepřidá, naopak se tím parková plocha stává netransparentní. V nynější podobě je tedy park používán jako průchod mezi Starými zámeckými schody a stanicí metra Malostranská.

Parková plocha tedy není využívána ke svým původním účelům jako je odpočinek a relaxace, ale jen jako spojnice. Já se domnívám, že to je velká škoda, vzhledem k místu, kde se nachází.



ANALÝZA

Historie

Od roku 1612 se na území dnešní parkové plochy nacházela královská vápenice a cihelna, která byla roku 1779 nahrazena vojenskou zásobárnou. Pozice této vojenské zásobárny je zaznamenána na mapě císařského otisku stabilního katastru z roku 1842. Nachází se na území dnešní parkové plochy a ulice Pod Bruskou. Na konci 19. století se zde usídlila vojenská hospodářská komise, jejíž budova byla posléze zbourána. Stalo se to roku 1924 při budování Chotkovy silnice.

V ulici Pod Bruskou se dále nacházel od roku 1599 mlýn, jatka a pivovoar. Následně zde byly za vlády Marie Terezie umístěny vojenské dílny a následně kasárna. Tato kasárna byla zbourána roku 1930 a nahrazeny měnícírou střídavého na stejnosměrný proud.

Vedle kasáren byl vybudován V. Kulhánkem v letech 1836-1844 Klárův ústav slepců, který zde stojí v původní podobě dodnes.



Císařský otisk stabilního katastru



Orientační plán hl.m.Prahy s okolím z roku 1938



Topografická mapa z roku 1952



Kasárna v Brusce



Ulice Pod Bruskou v roce 1902



Ulice Pod Bruskou v roce 1912



Ulice Pod Bruskou v roce 1947

ANALÝZA

Dendrologický průzkum

Aktuální stav zeleně a celkové vzezření parkové plochy, i když zeleně je zde hojně, však rozhodně adekvátní není. Parková plocha není díky spoustě křovin přehledná, transparentní. Vznikla zde vlastně náhodou při bourání původních objektů nacházejících se na tomto území a budování Chotkovy ulice.

V návrhu respektuji a ponechávám trojici hlavních vzrostlých stromů, které se nacházejí uprostřed parku, a také některé stromy na západní a severní straně parku.

Dále je v parku přítomna socha Dívky s holubicí od sochaře Václava Šimka, jež ponechávám na nynějším místě.

V případě realizace je nutné provést detailní dendrologický průzkum s vyhodnocením jednotlivých dřevin.

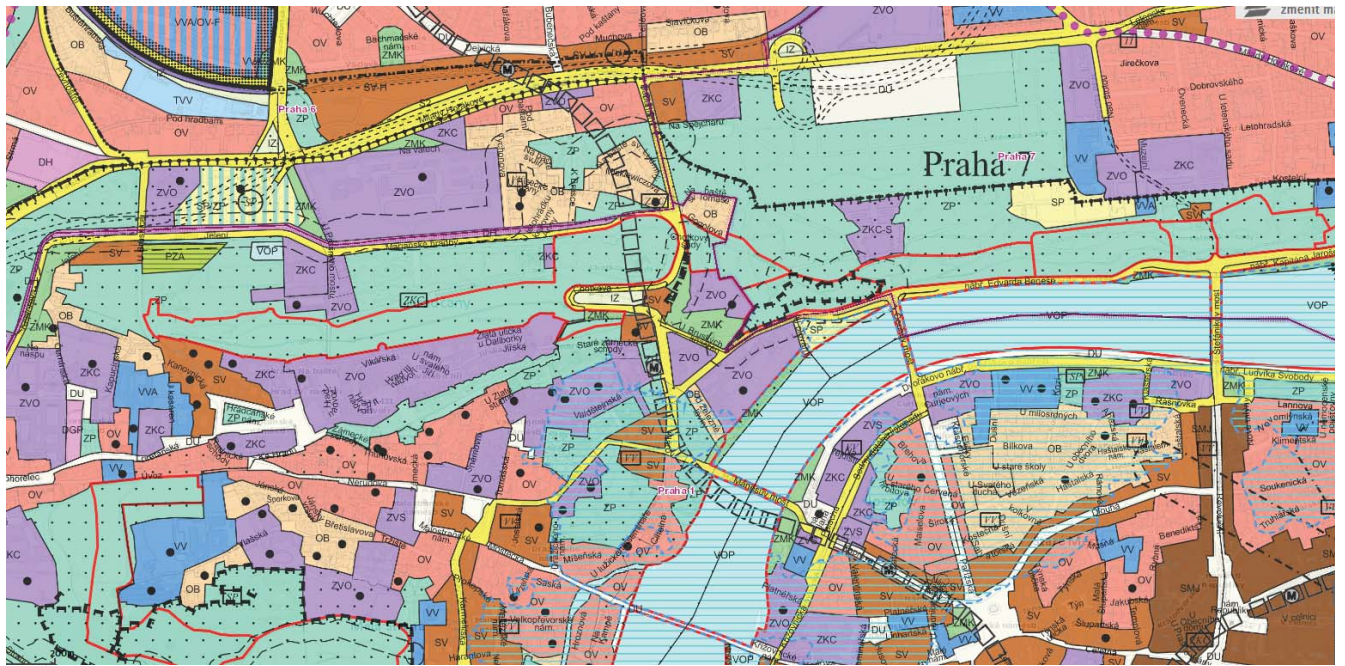
- | | |
|--------------------|------------------------|
| 1 - Trnovník akát | 16 - Javor klen |
| 2 - Javor stříbrný | 17 - Javor stříbrný |
| 3 - Trnovník akát | 18 - Javor klen |
| 4 - Javor stříbrný | 19 - Pavlonie plstnatá |
| 5 - Javor stříbrný | 20 - Jerlín japonský |
| 6 - Javor babyka | 21 - Habr obecný |
| 7 - Javor babyka | 22 - Javor klen |
| 8 - Javor babyka | 23 - Habr obecný |
| 9 - Javor babyka | 24 - Bříza bělokorá |
| 10 - Javor babyka | 25 - Bříza bělokorá |
| 11 - Jasan ztepilý | 26 - Bříza bělokorá |
| 12 - Jasan ztepilý | 27 - Bříza bělokorá |
| 13 - Trnovník akát | 28 - Okrasná jabloň |
| 14 - Jasan ztepilý | 29 - Bříza bělokorá |
| 15 - Habr obecný | |



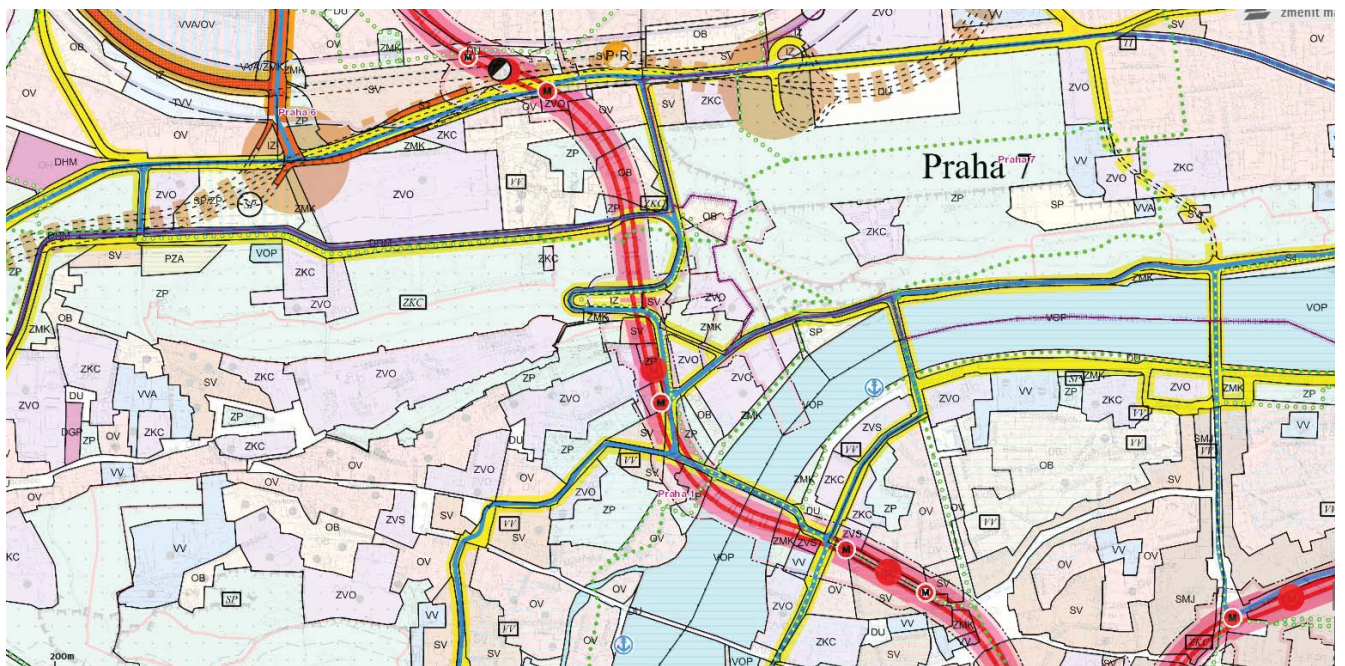


Ortofoto

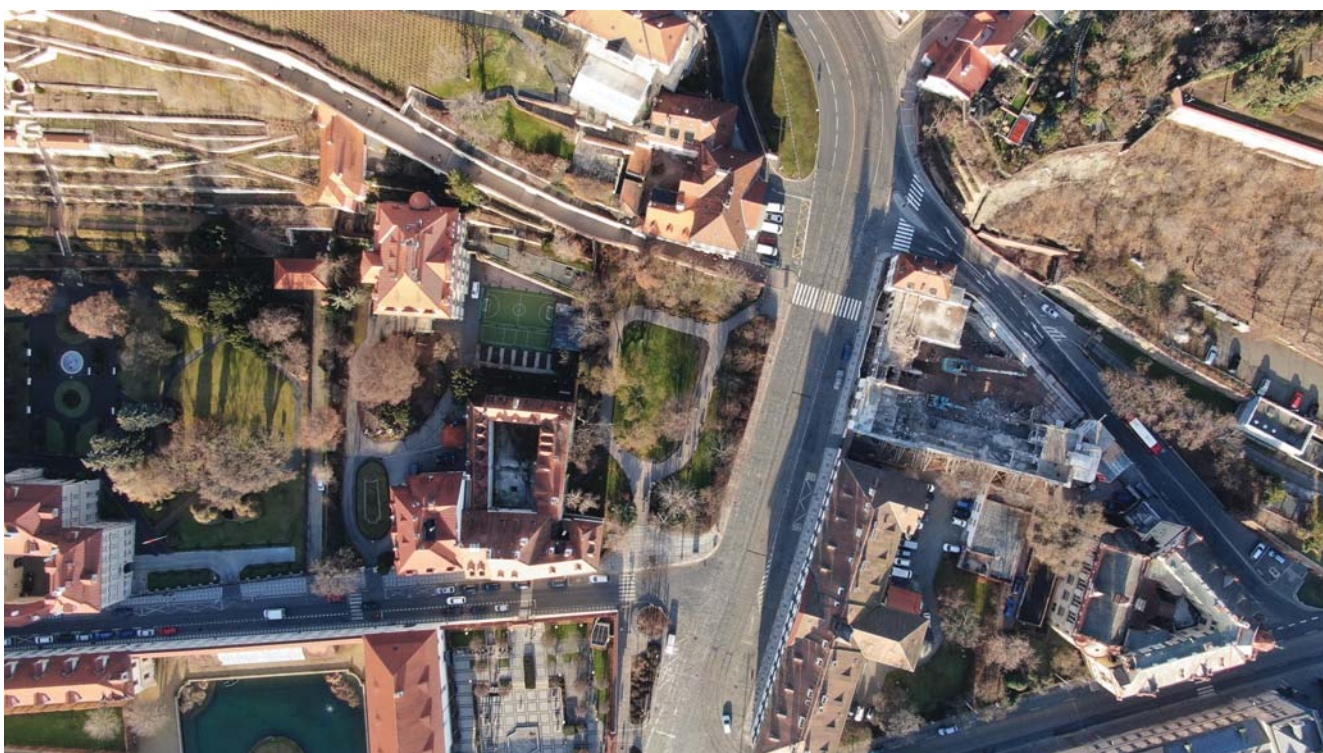
MAPOVÉ PODKLADY



Mapa využití ploch

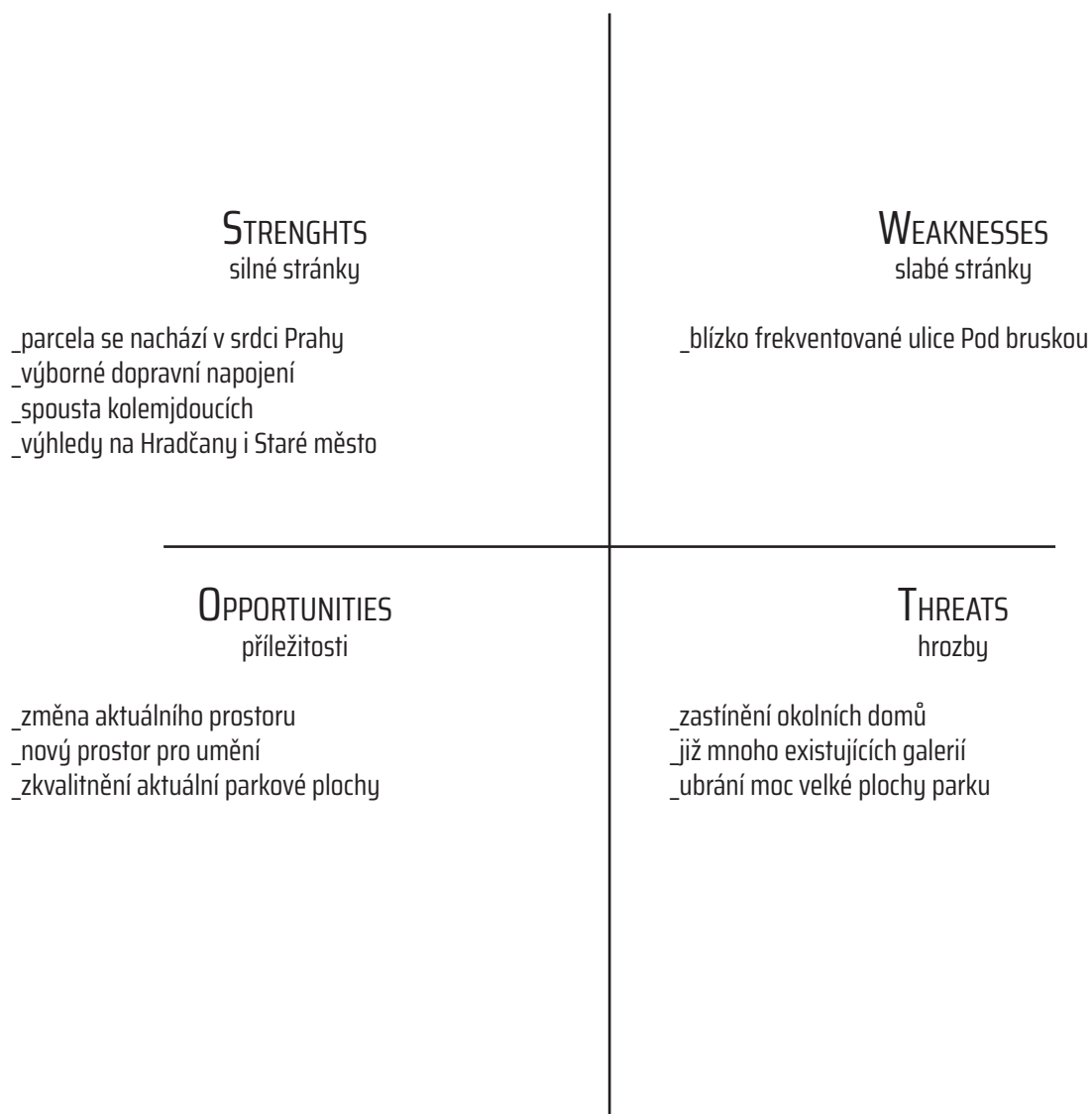


Mapa dopravy



FOTODOKUMENTACE





SWOT ANALÝZA

Galerie Klárov

INTERPRETACE

Čtení analýzy a klíčové faktory pro samotný proces tvorby

Hlavním motivem projektu je změna aktuálního neadekvátního stavu parkové plochy, která nutně potřebuje transformovat, už jen z hlediska toho, že po ní denodenně chodí spousta lidí, zejména turistů a s jistotou lze říci, že není možné o této ploše mluvit, jako o ploše reprezentativní. Ona by ovšem tou reprezentativní plochou být měla, a to nejen z výše zmíněného důvodu, ale primárně kvůli své pozici v okolí.

Chtěl bych tedy docílit návrhu, který povznesе výstavbou galerie pozici této parkové plochy na jinou úroveň. Bude z ní čerpat a zároveň jí i něco dávat.

Co se samotné budovy galerie týče, tak bych chtěl vytvořit prostor s více různými typy výstavních sálů a adekvátně vytvořit výhledy na okolní pražské dominanty.

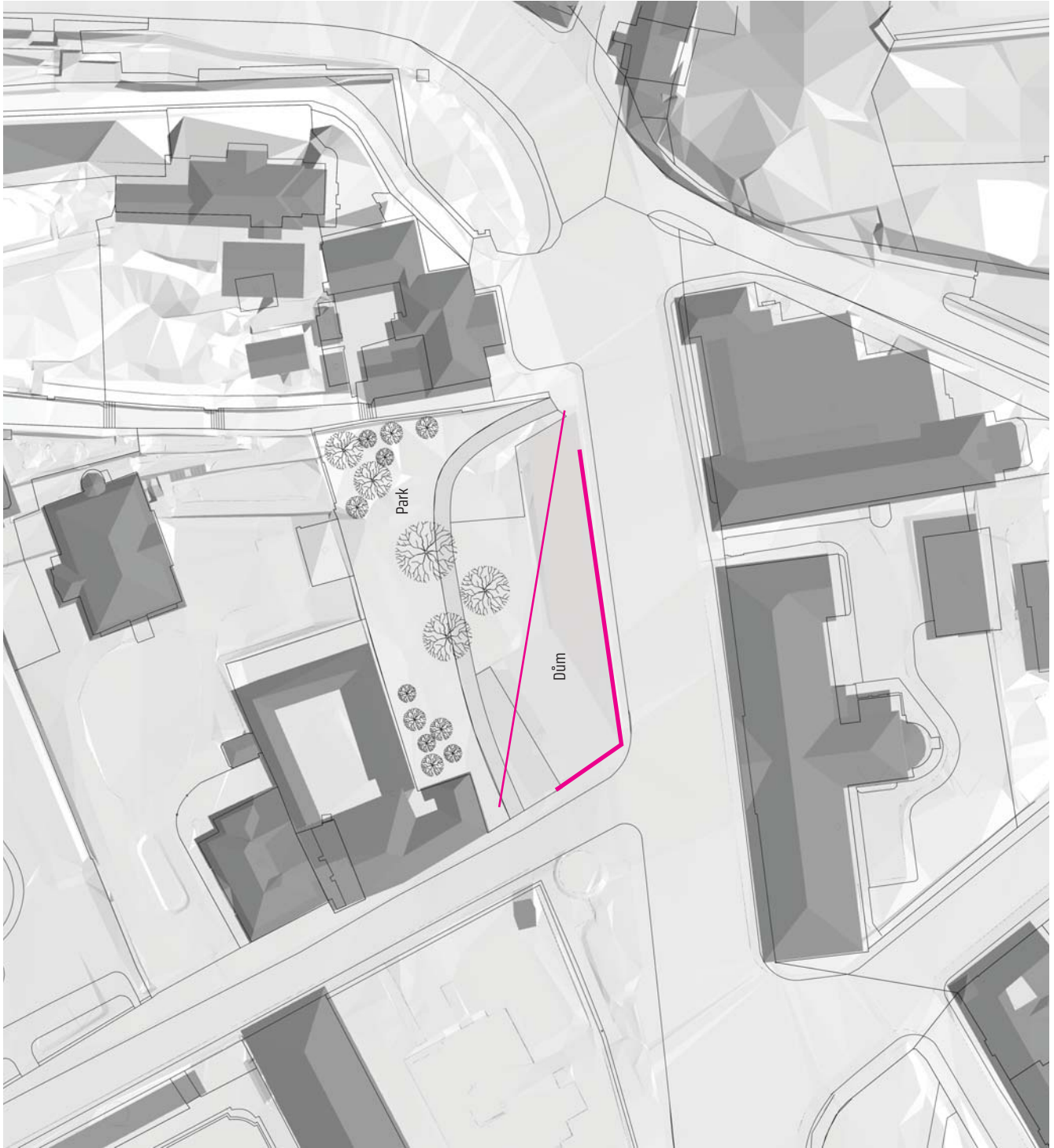
PROCES

Zásadní otázky, koncept

V průběhu procesu navrhování jsem v návaznosti na zadání, kontext a analýzu řešil několik stěžejních otázek.

VYMEZENÍ SE VŮČI ULICÍM

Prvním koncepční idea byla dle mého názoru celkem logická, a to, že dům bude orientovaný směrem ke křižovatce a ve „vnitrobloku“ bude klidný a park.



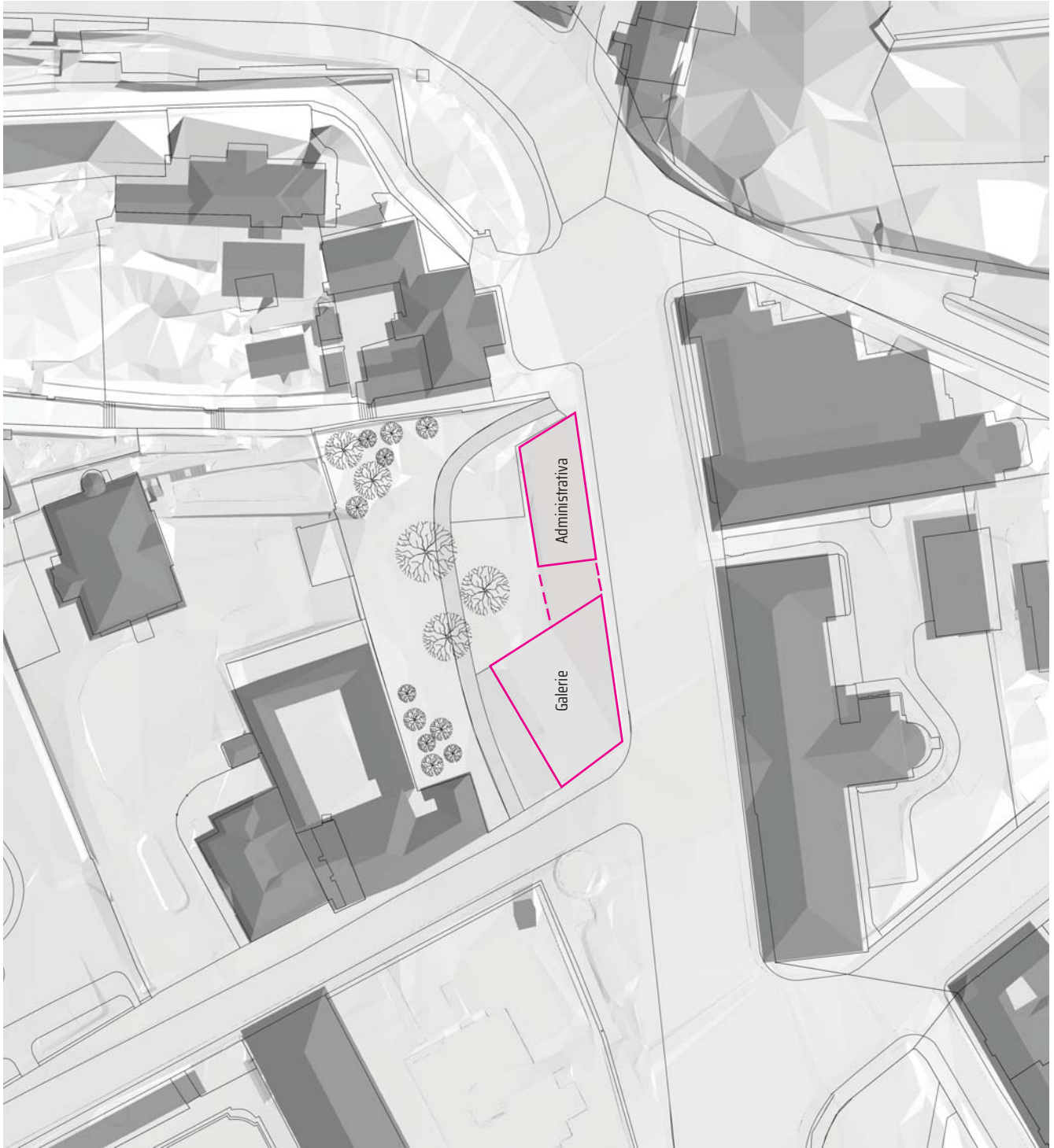
PROCES

Zásadní otázky, koncept

ODDĚLENÍ HMOT

Druhým nápadem, který jsem dostal a zdál se mi vhodný, bylo rozdělit provoz galerie na několik samostatných budov, poněvadž jsem si řekl, že zde chci mít jak administrativu, tak studovnu/knihovnu, kavárnu, tak i přednáškový sál a samozřejmě samotnou galerii s foyer.

Nejdřív jsem plánoval tři samostatné hmoty, ale nakonec jsem se dobral ke dvěma odděleným částem. V jedné se nachází foyer galerie, přednáškový sál a kavárna, v druhé pak administrativa se studovnou/knihovnou. Nutno podotknout, že tyto hmoty jsou oddělny do výšky 6,7m, což je výška jednoho podlaží u galerijní části, resp. dvou u administrativní a knihovnické části. Nad nimi je poté objem samotné galerie, který je spojuje.



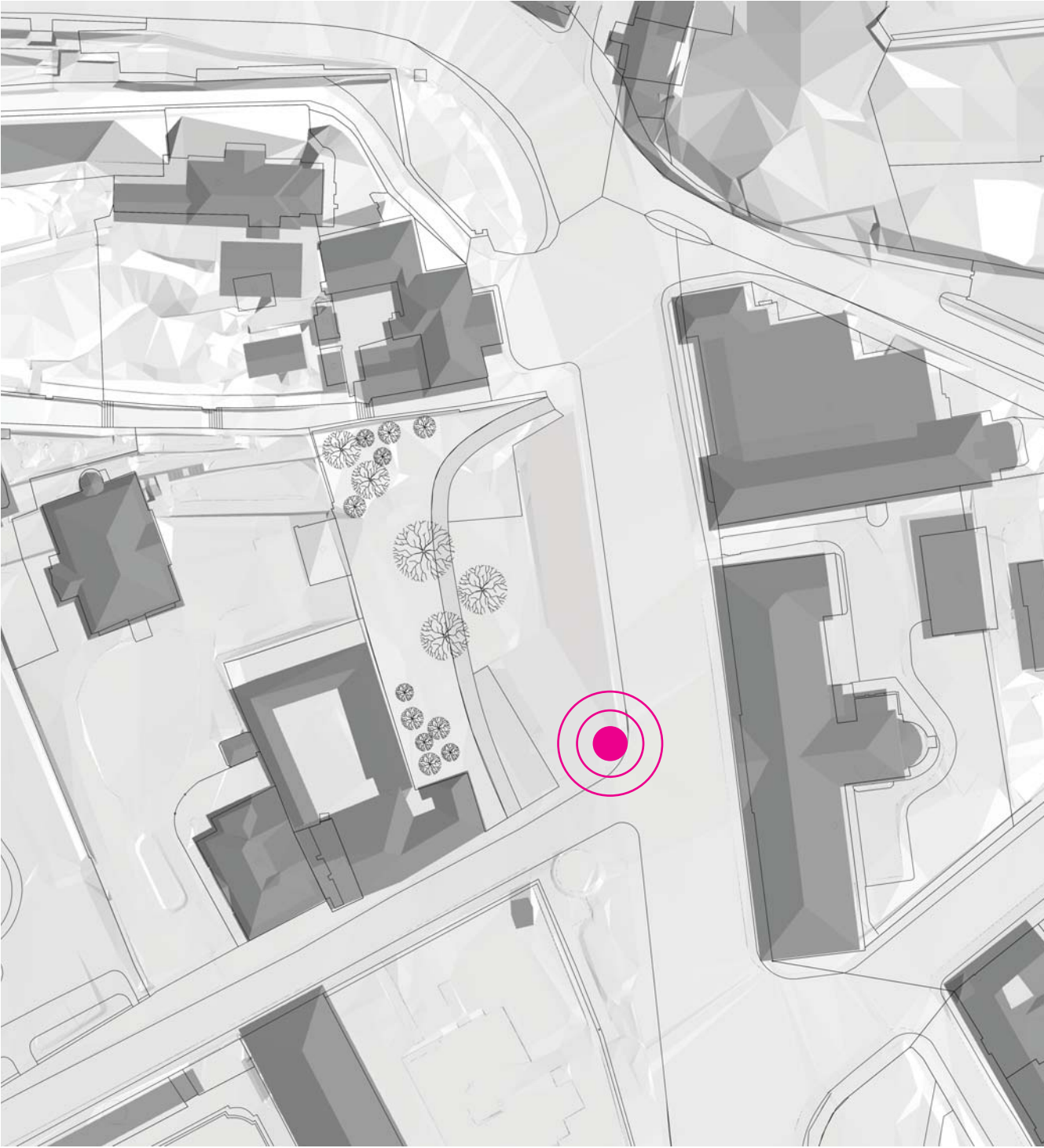
PROCES

Zásadní otázky, koncept

GRADACE

Dalším bodem, který jsem řešil, byla gradace hmoty směrem do rohu, kde se potkávají ulice Pod Bruskou a Valdštejnská. Chtěl jsem na místě jejich střetnutí navrhnout v budově nejvyšší bod. Chtěl jsem na rohu vytvořit dominantu.

Tato gradace objemu mi také usnadňuje splnit můj další koncepční záměr, a to je navrhnout do galerie různé typy výstavních prostor.

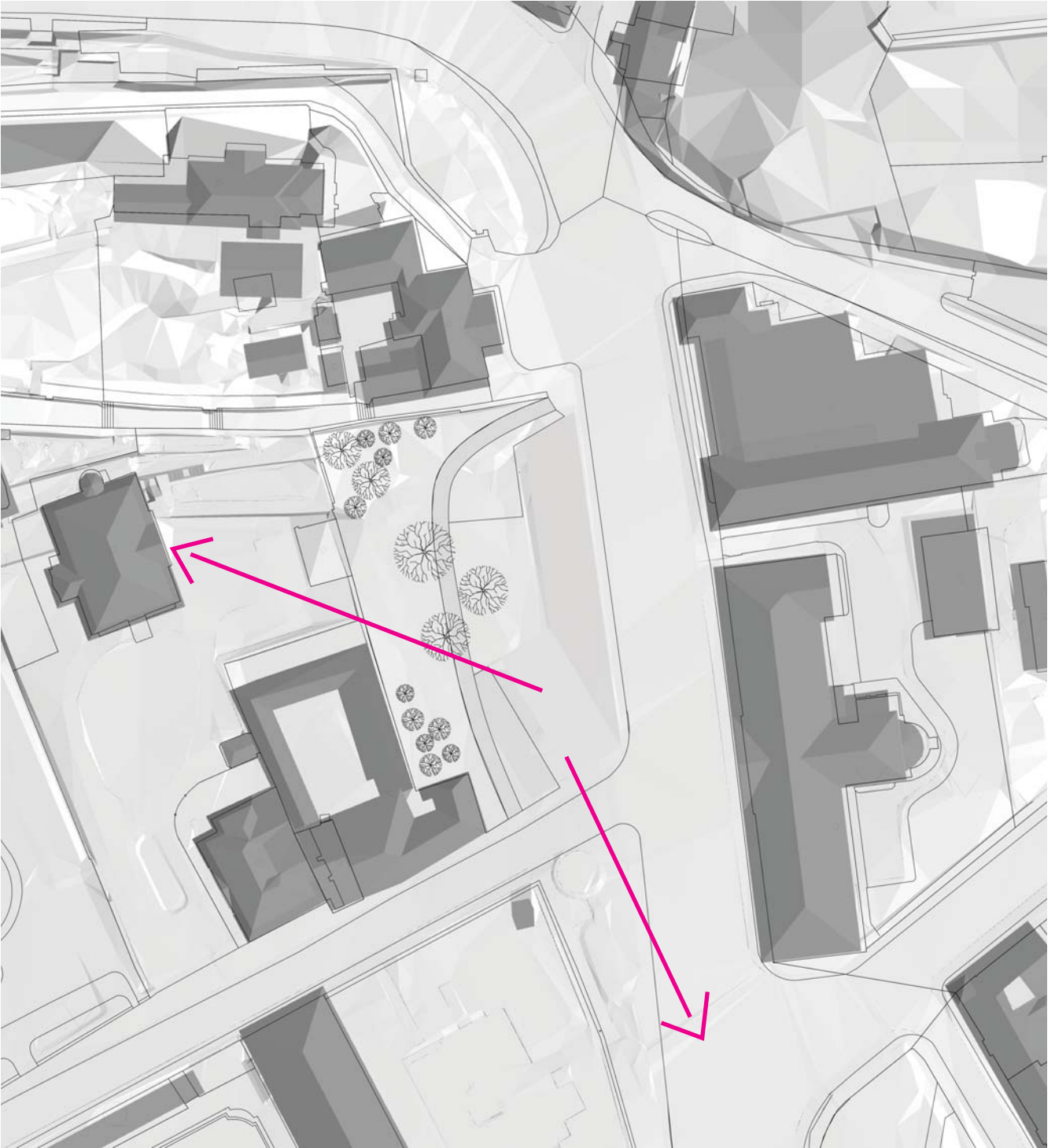


PROCES

Zásadní otázky, koncept

VÝHLEDY

V neposlední řadě jsem také chtěl vytvořit v galerii prostory, které by návštěvníkům umožňovali zprostředkovat výhledy na významná místa, a to zejména na Pražský hrad či Staré město.



SYNTÉZA

Galerie Klárov

Výsledný návrh v sobě pojí všechny výše zmíněné aspekty, z nichž nejdominantněji se mi do návrhu promítly koncepční záměry výhledů a různorodých výstavních prostor.

Ve výsledku má galerie 5 nadzemních a 1 podzemní podlaží, přičemž v každé části (administrativní x galerijní) je jiný počet podlaží.

V návrhu jsem nakonec dospěl k podobě galerie, která v sobě ukrývá 5 různých výstavních prostor, kterými jsou:

- A. Ateliér soch - k.v. 4500 mm, 231m²
- B. Ateliér plastik - k.v. 12700 mm, 152m²
- C. Fotografický ateliér - k.v. 4000 mm, 143m²
- D. Ateliér malby - k.v. 7000 mm, 143m²
- E. Obrazárna - k.v. 7400 - 9500 mm, 174m²

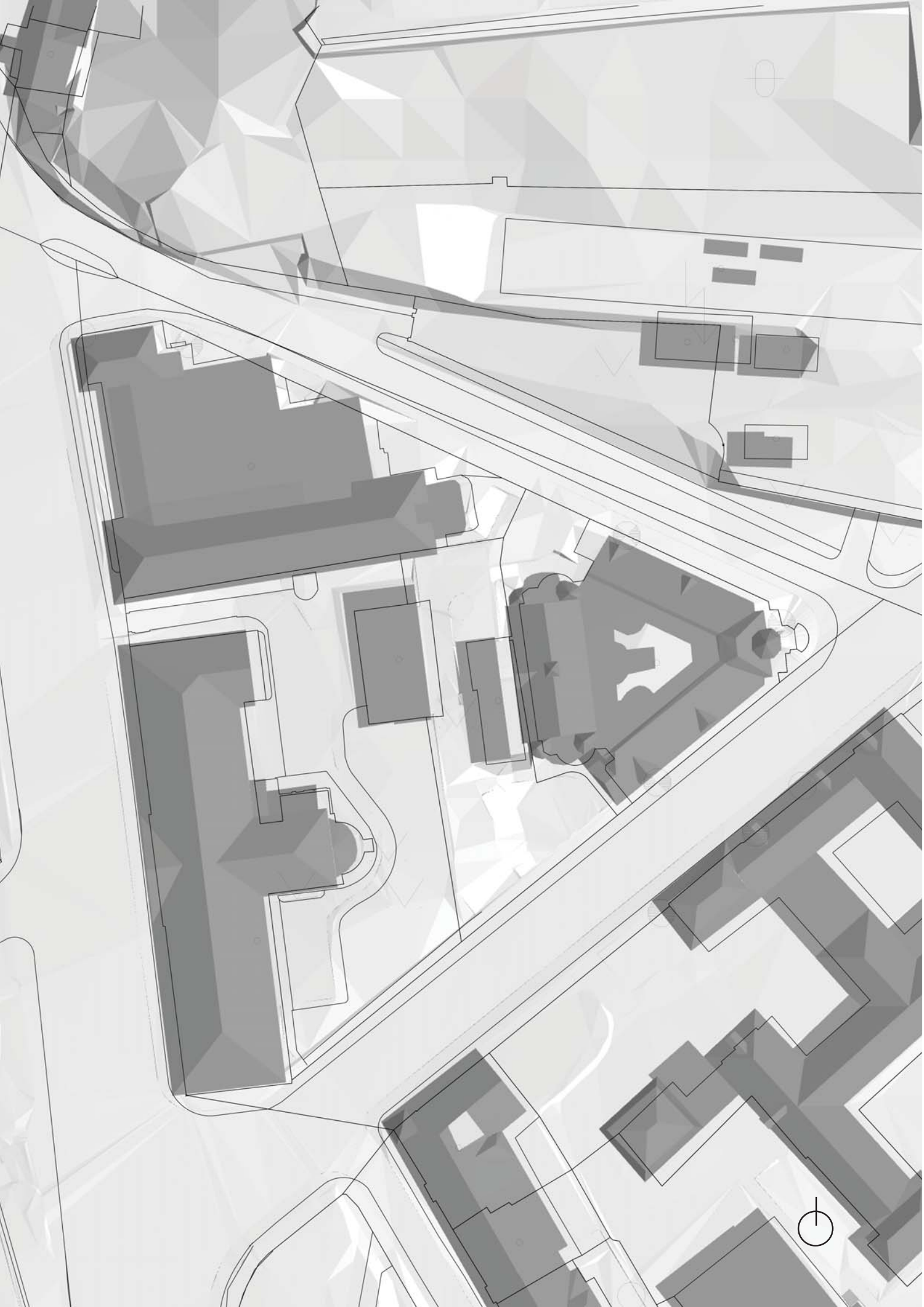
Obrazárna, Ateliér plastik a Ateliér malby jsou osvětleny převážně tlumeným venkovním světlem, Ateliér soch a Fotografický ateliér jsou osvětleny jen umělým osvětlením.

Hlavním motivem a spojujícím prvkem galerie, je točité schodiště, které návštěvníka zavede z parteru, až do nejvyššího „vyhlídkového“ podlaží.

Během návštěvy galerie, si může návštěvník projít galerii několika trasami, není zde pouze jedna cesta po expozicích. Instalace v Ateliéru plastik jsou navíc možné vidět ze třech různých výškových úrovní.

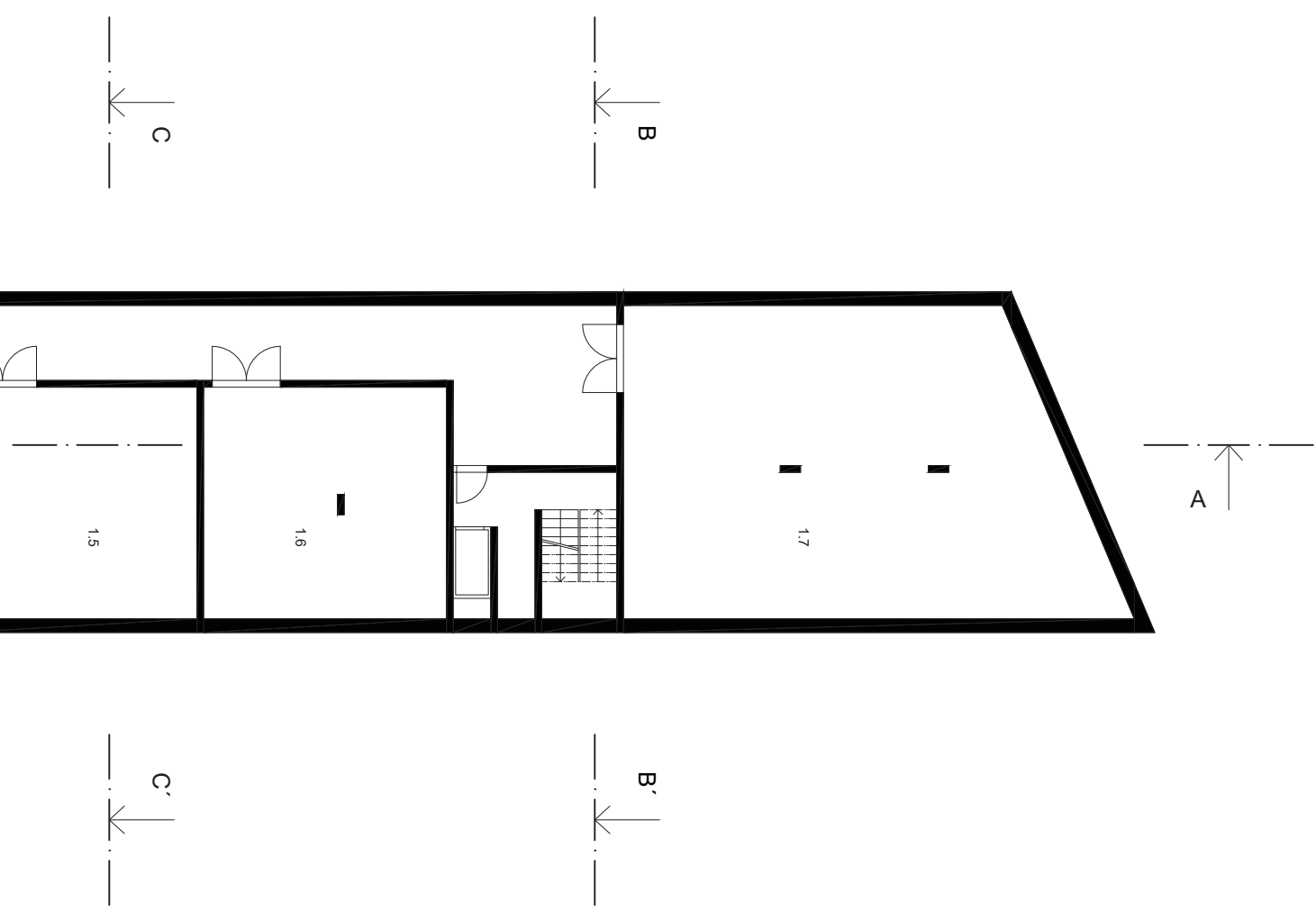
Co se týče konstrukčního řešení, tak nosné konstrukce galerie jsou ze železobetonu. Fasáda je po celém objektu totožná a také je litá betonová. Požární bezpečnost je řešena dvěma komunikačními jádry, v garážích se nacházejí sprinklery. Technické zázemí je situováno v suterénu.



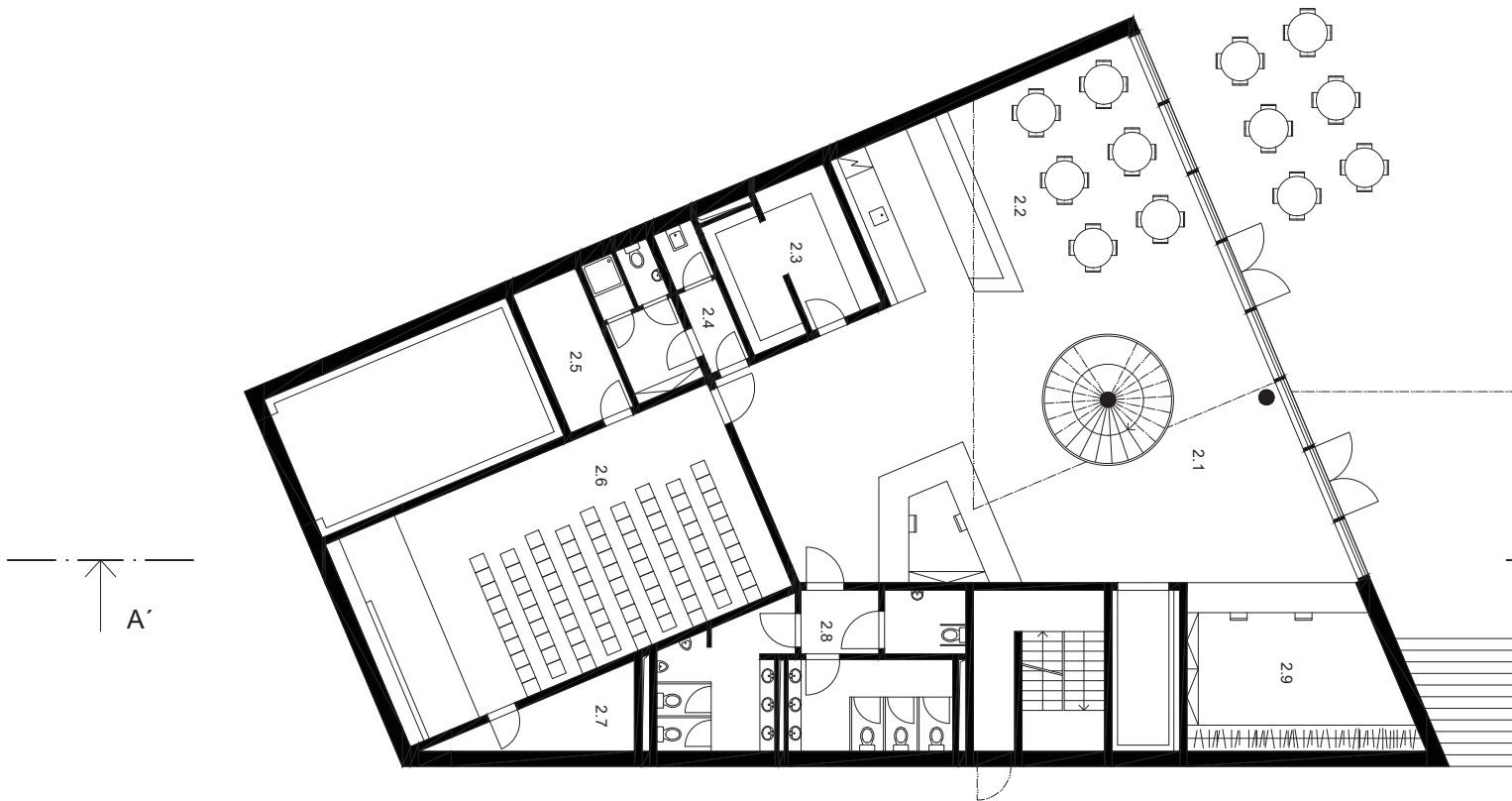




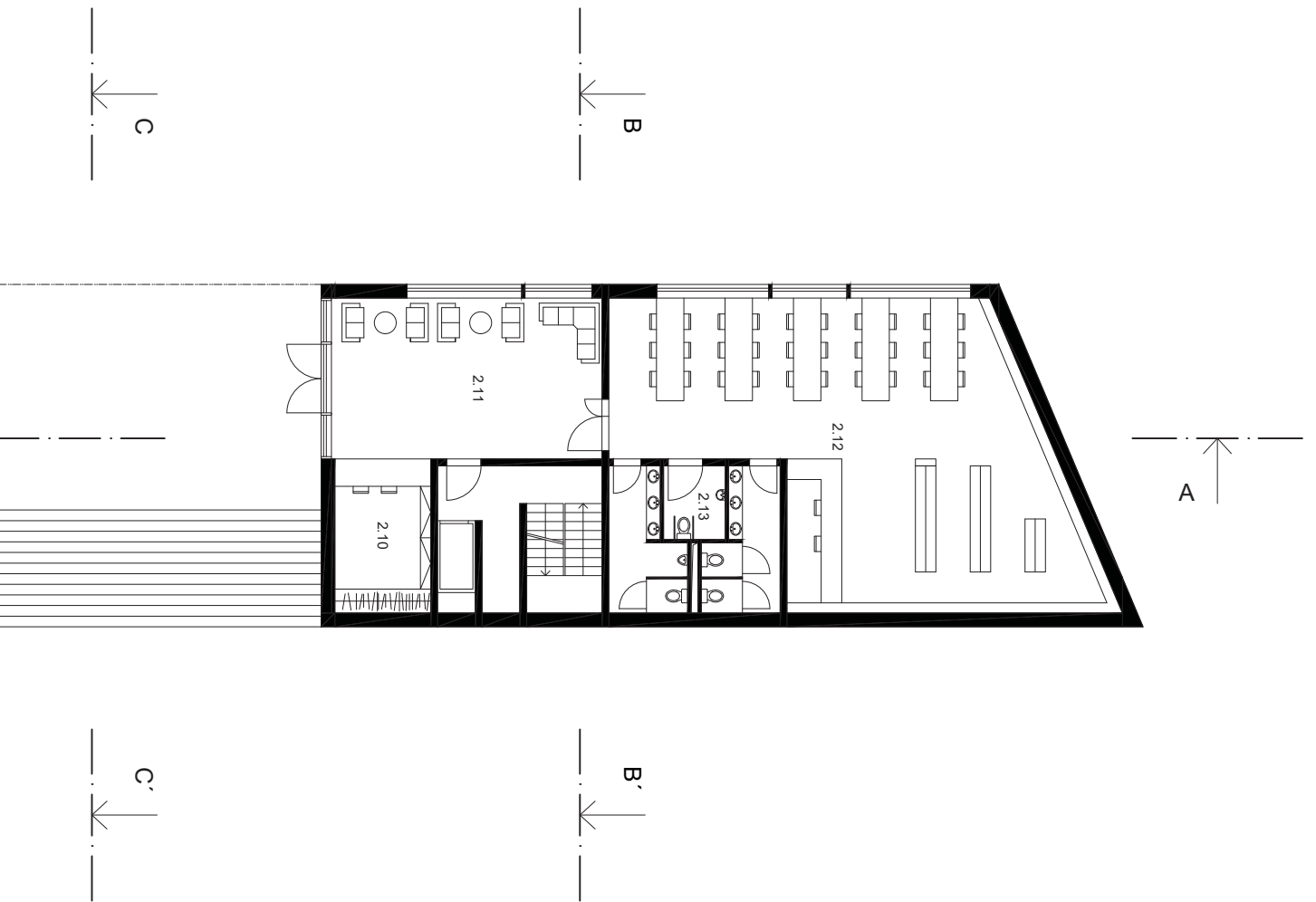
- 1.1 strojovna SHZ
- 1.2 zázemí výtahu
- 1.3 technické zázemí
- 1.4 - 1.7 sklady galerie
- 1.8 parkoviště



Půdorys garáže 1:200

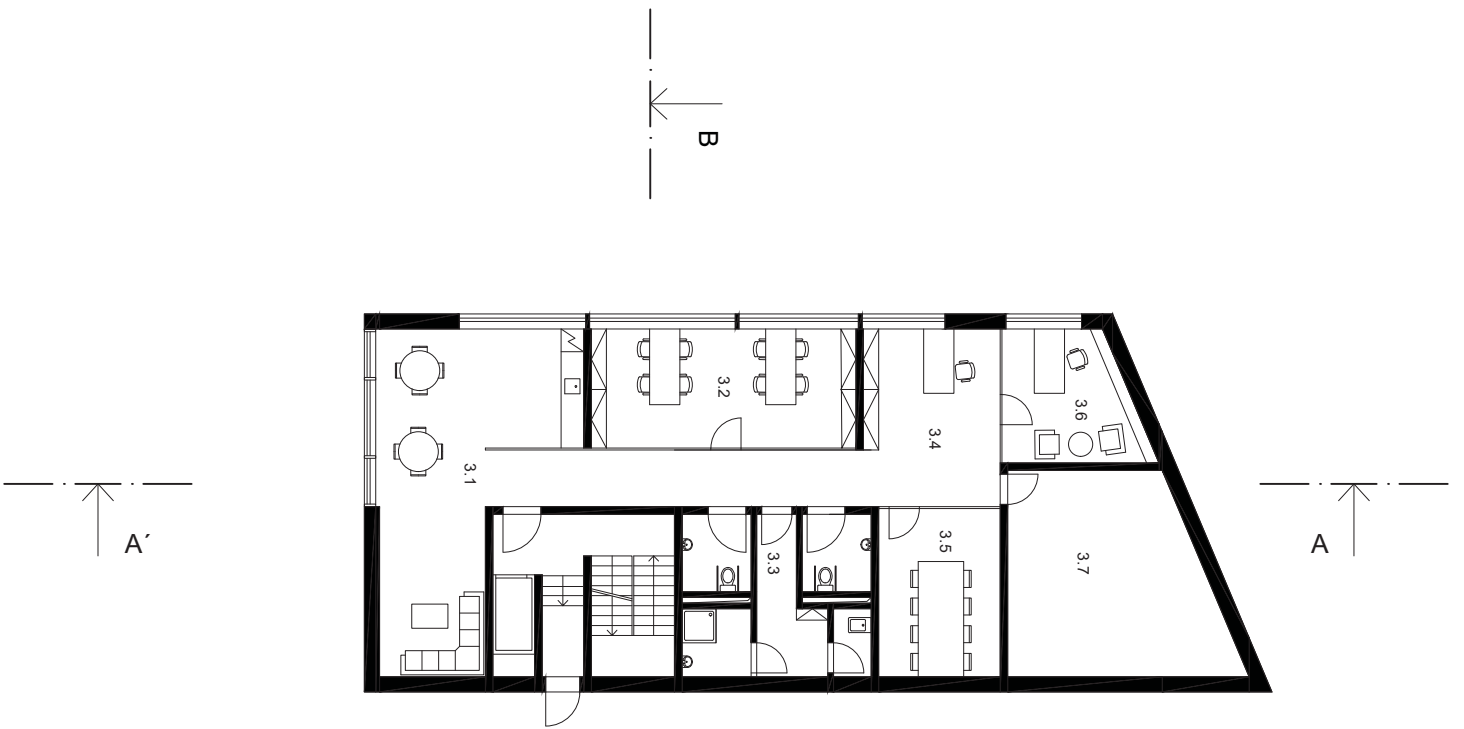


- 2.1 foyer
- 2.2 kavárna
- 2.3 přípravná kavárny
- 2.4 zázemí personálu
- 2.5 zázemí sálu
- 2.6 přednáškový sál
- 2.7 zázemí sálu
- 2.8 WC
- 2.9 šatna galerie
- 2.10 šatna studovny/administrativy
- 2.11 lobby
- 2.12 studovna
- 2.13 WC

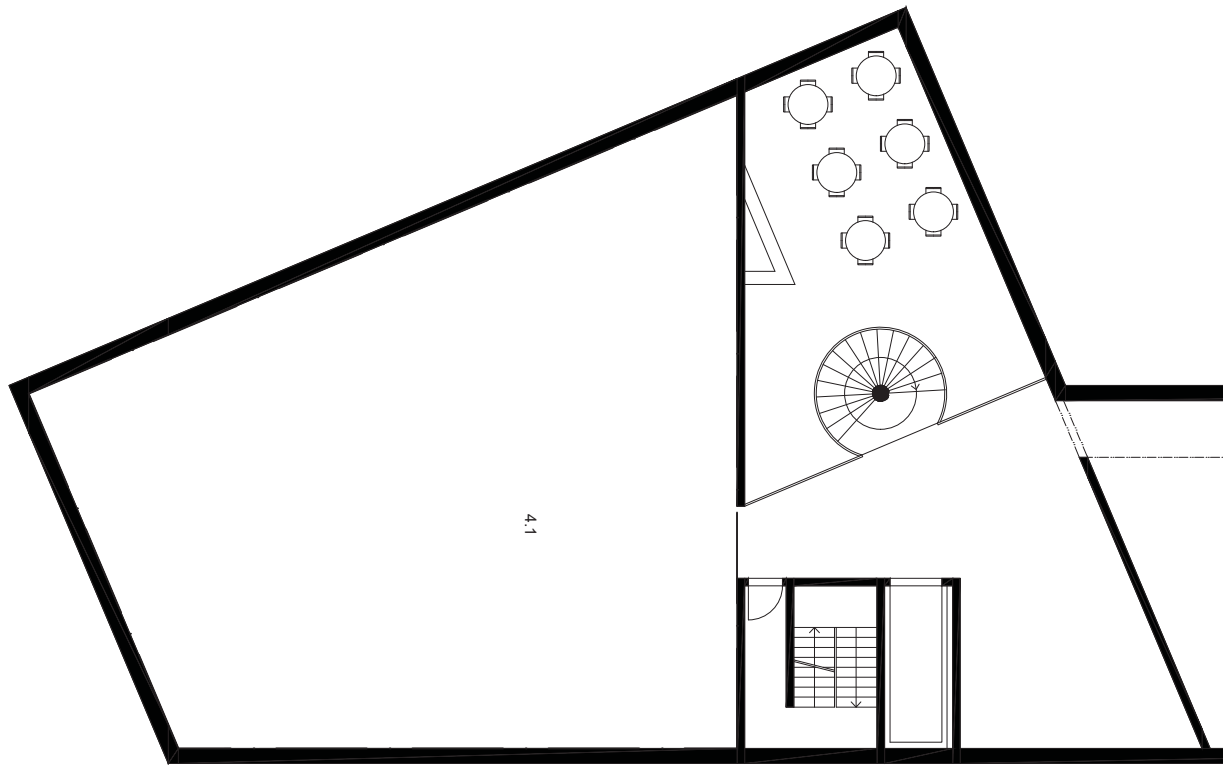


Pūdorys 1.NP 1:200

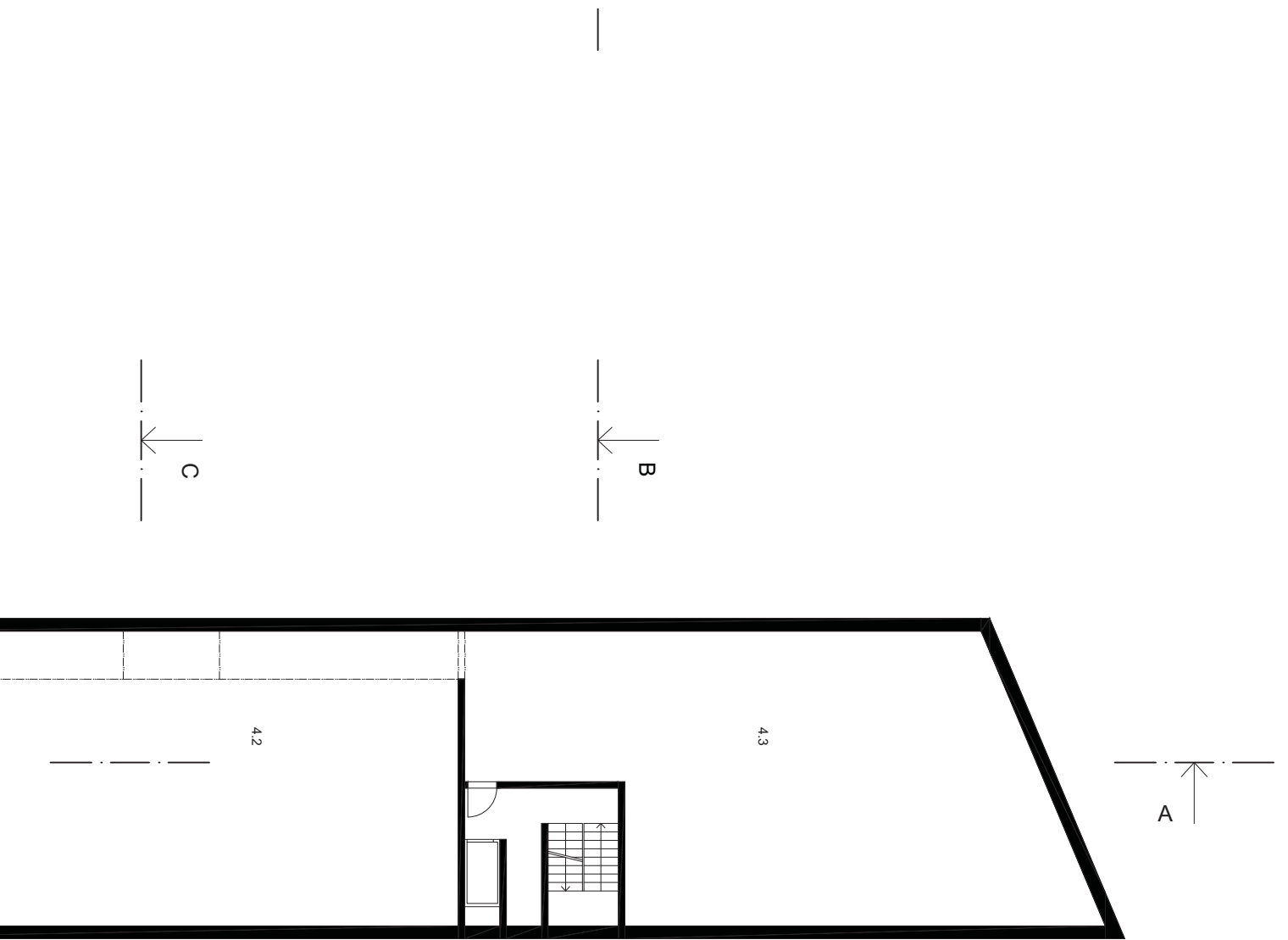
- 3.1 kuchyňka
- 3.2 administrativa
- 3.3 WC
- 3.4 sekretářka
- 3.5 zasedací místnost
- 3.6 kancelář vedení
- 3.7 depozitář



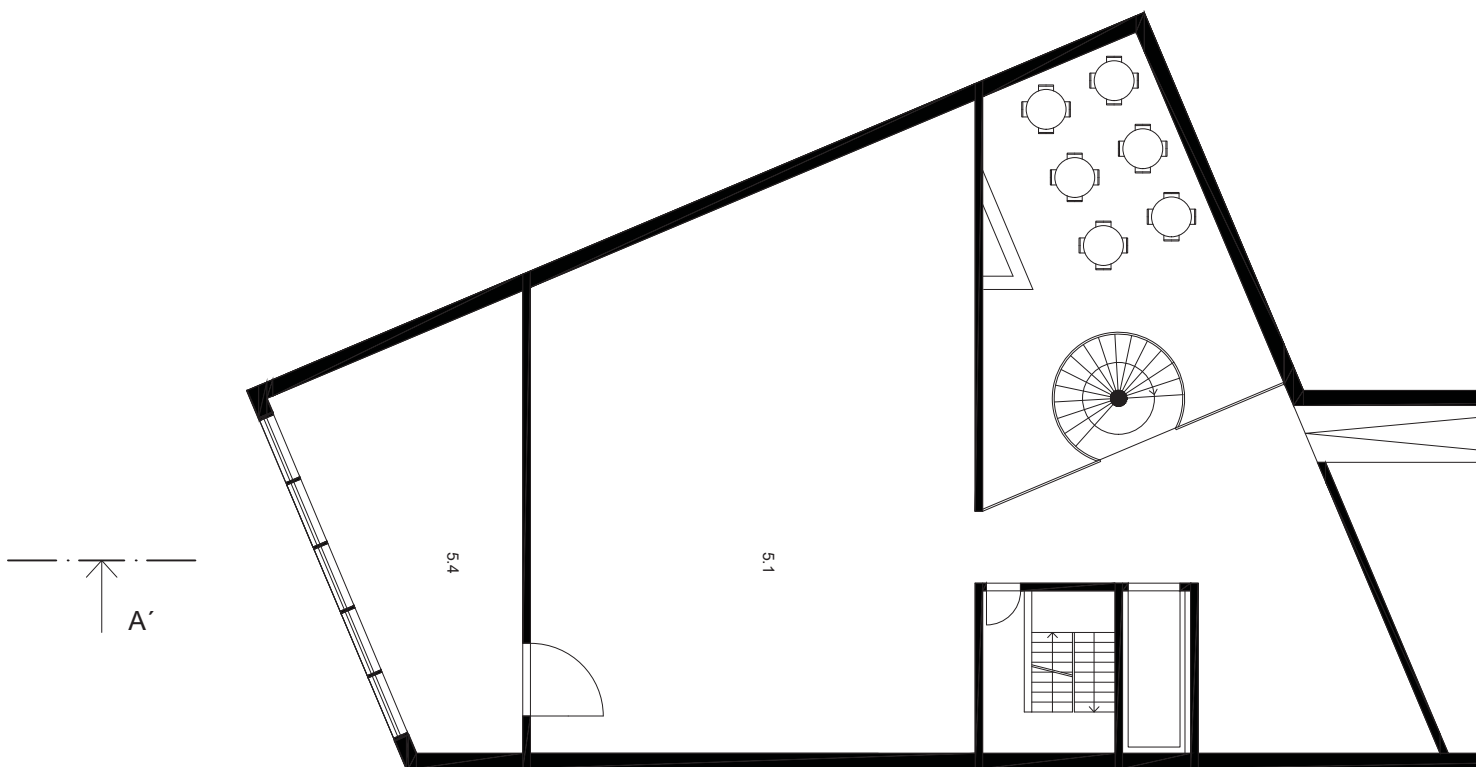
Pūdorys 2.NP 1:200



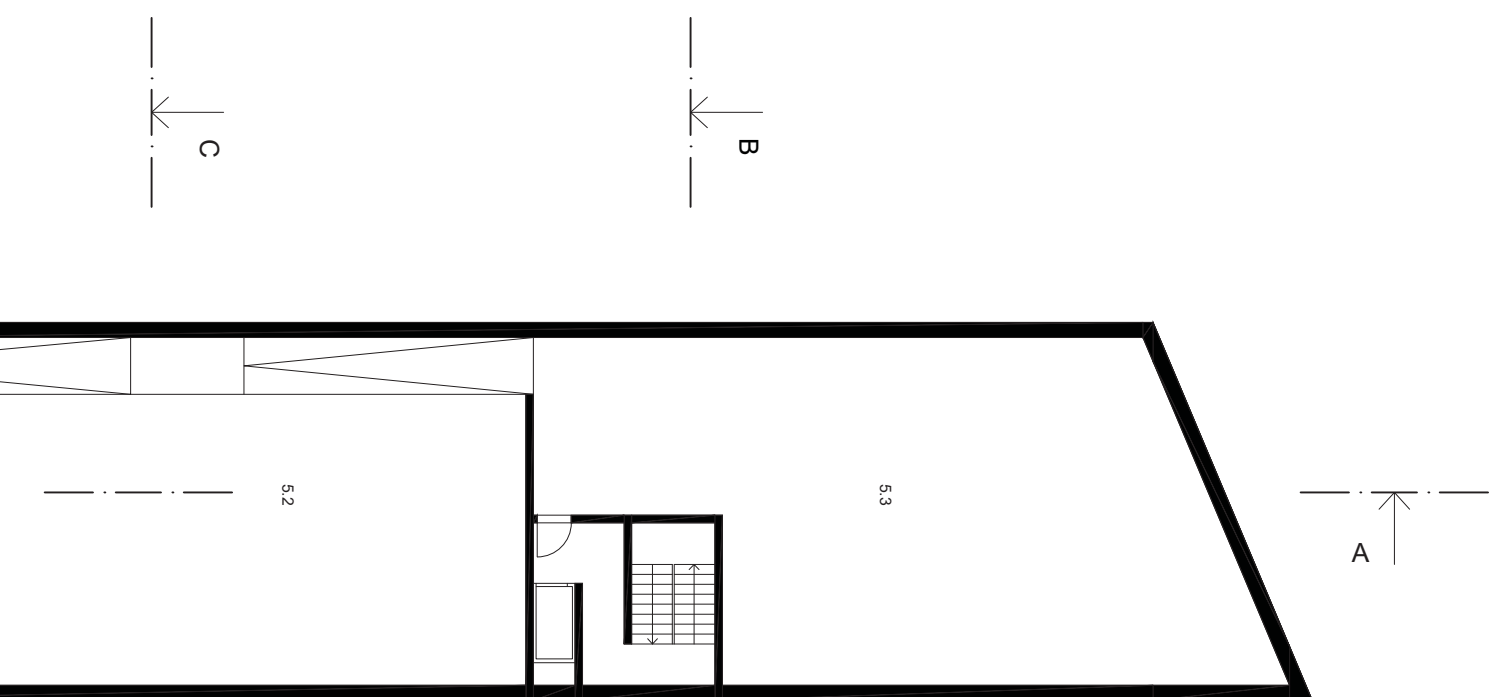
- 4.1 Ateliér Soch
- 4.2 Ateliér Plastik
- 4.3 Ateliér Fotografie



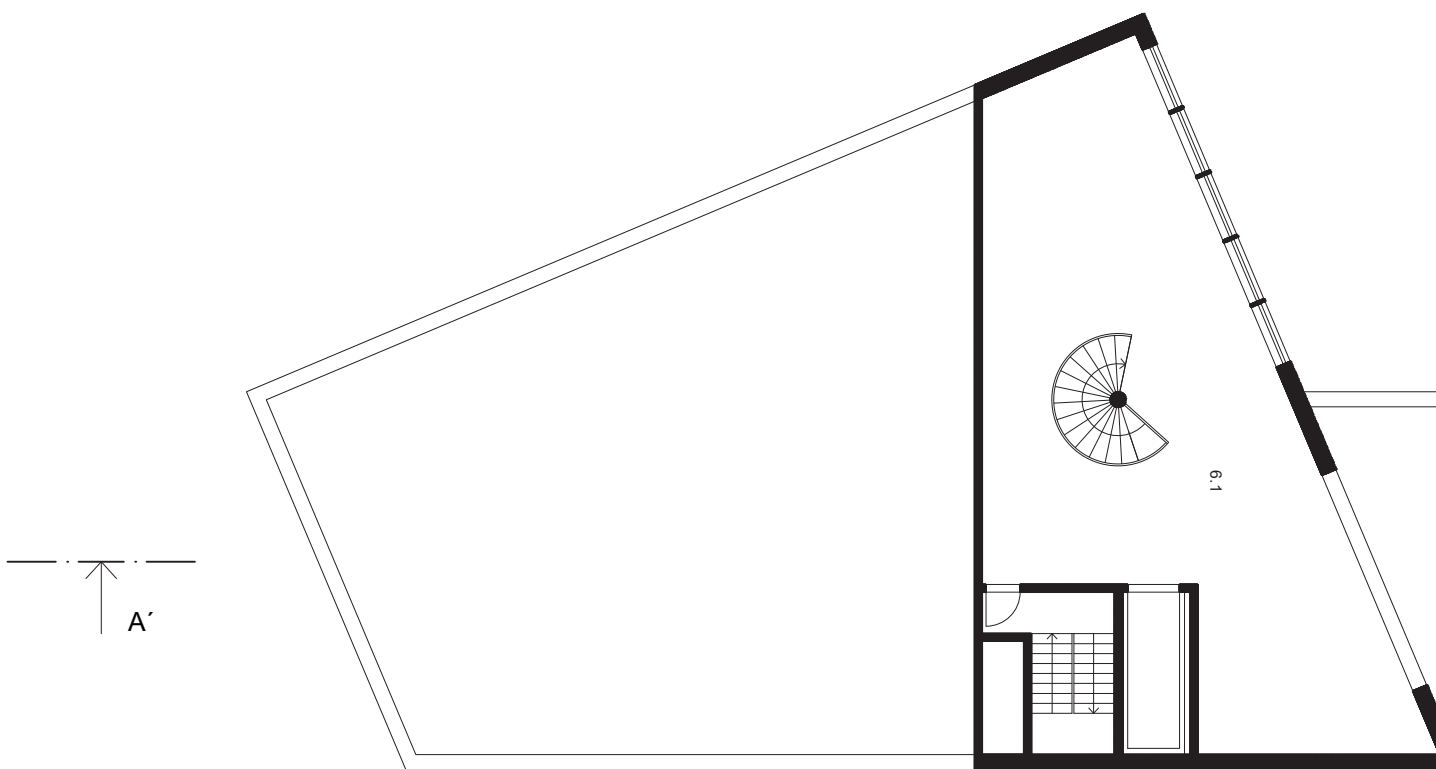
Pūdorys 3.NP 1:200



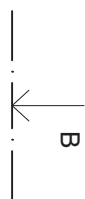
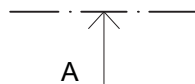
- 5.1 Obrazárna
- 5.2 Ateliér Plastik
- 5.3 Ateliér malby
- 5.4 vyhlídka



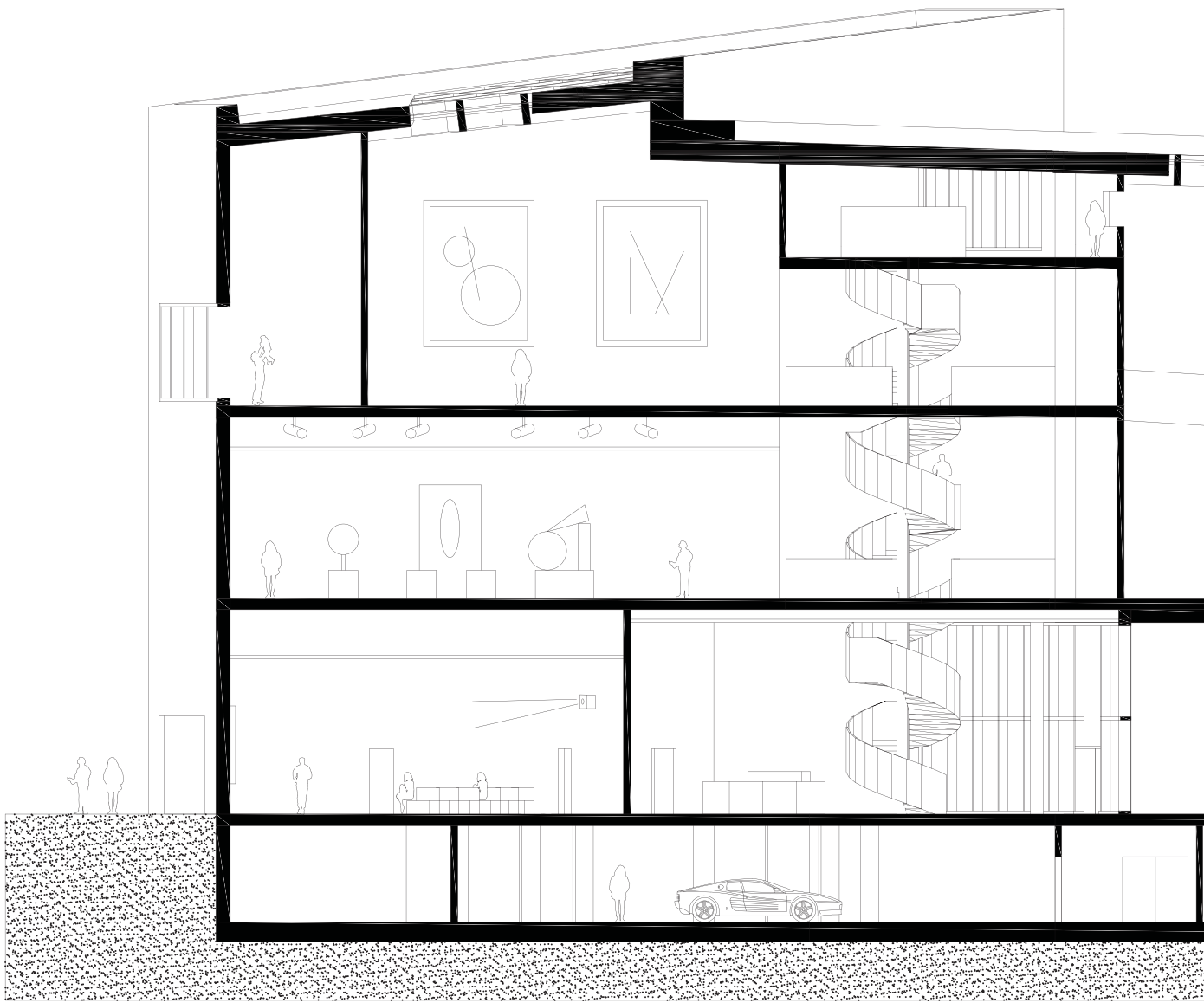
Pūdorys 4.NP 1:200

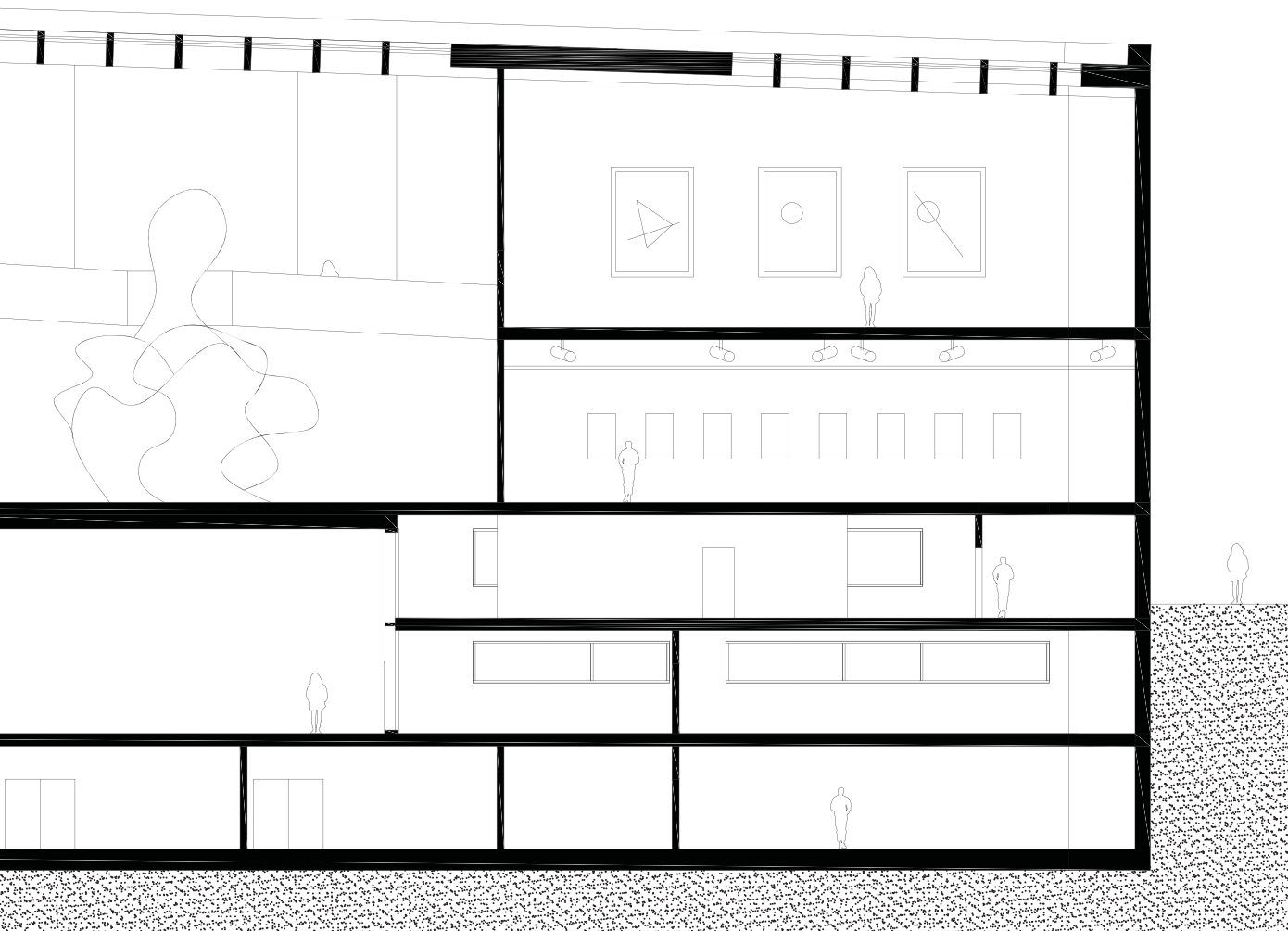


6.1 vyhlídka

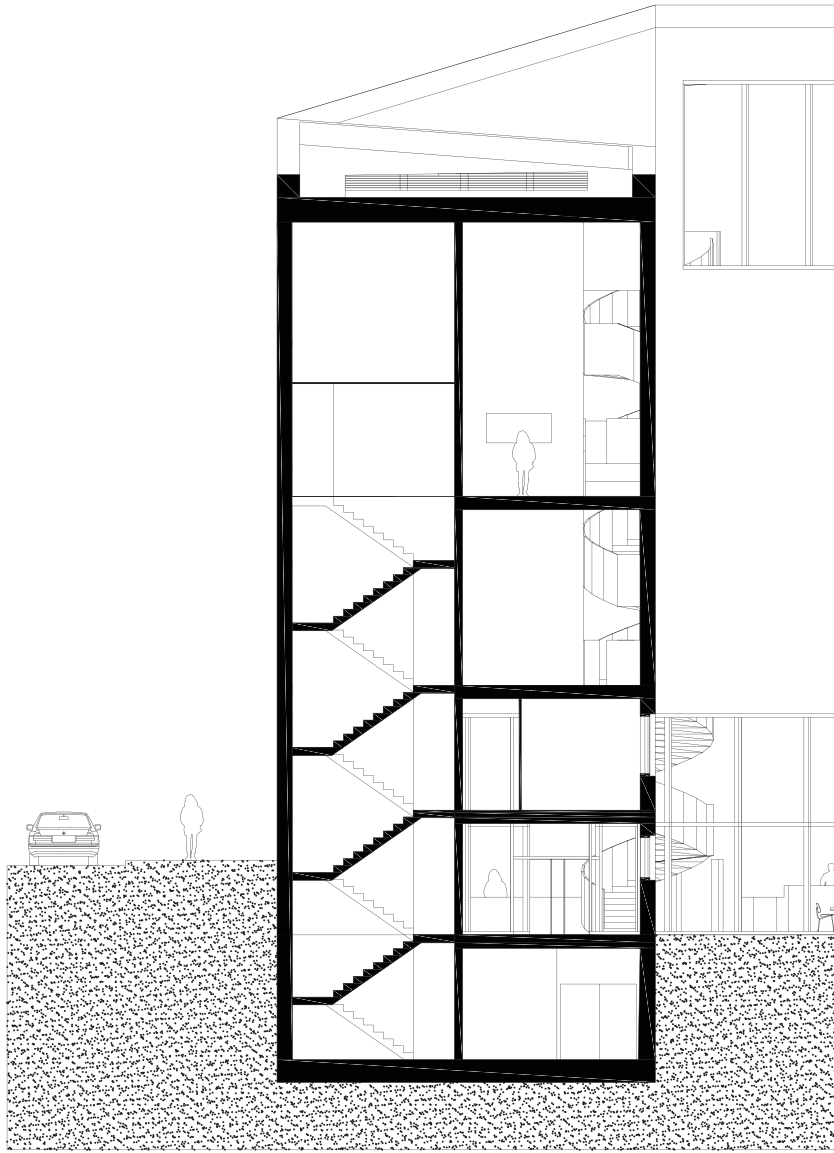


Pūdorys 5.NP 1:200



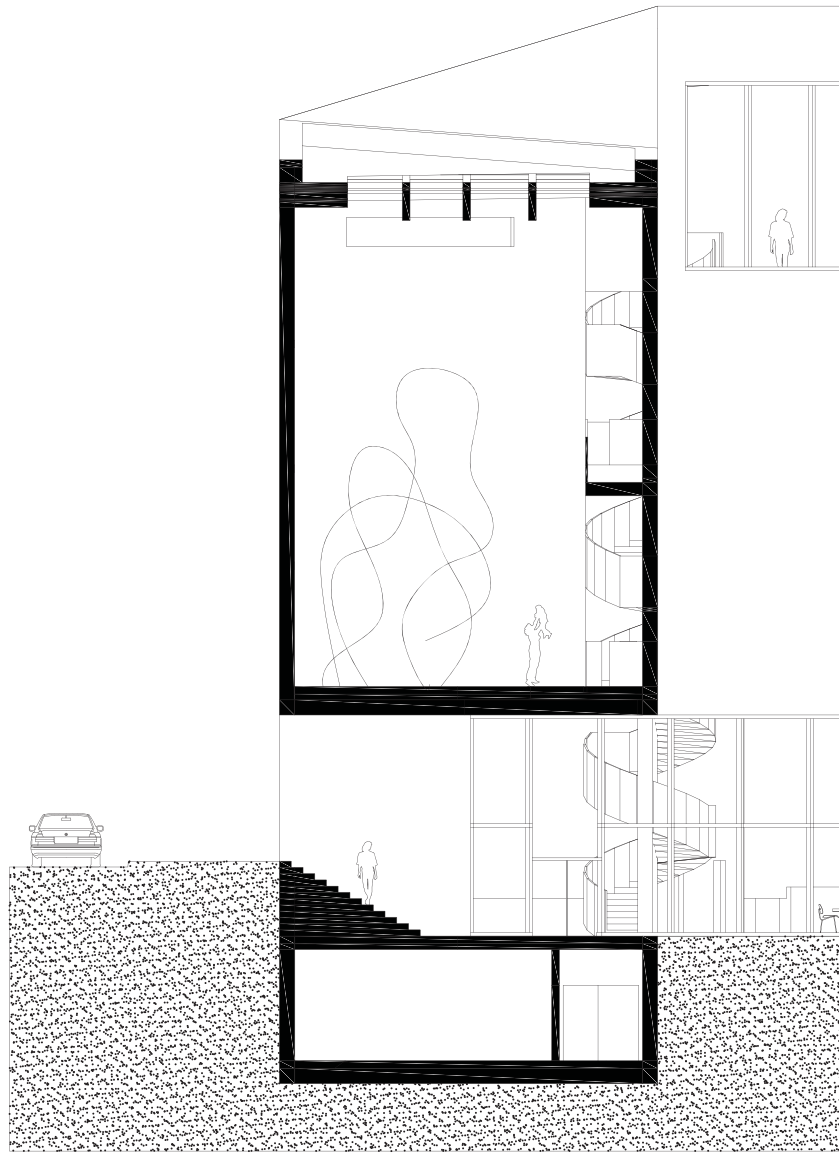


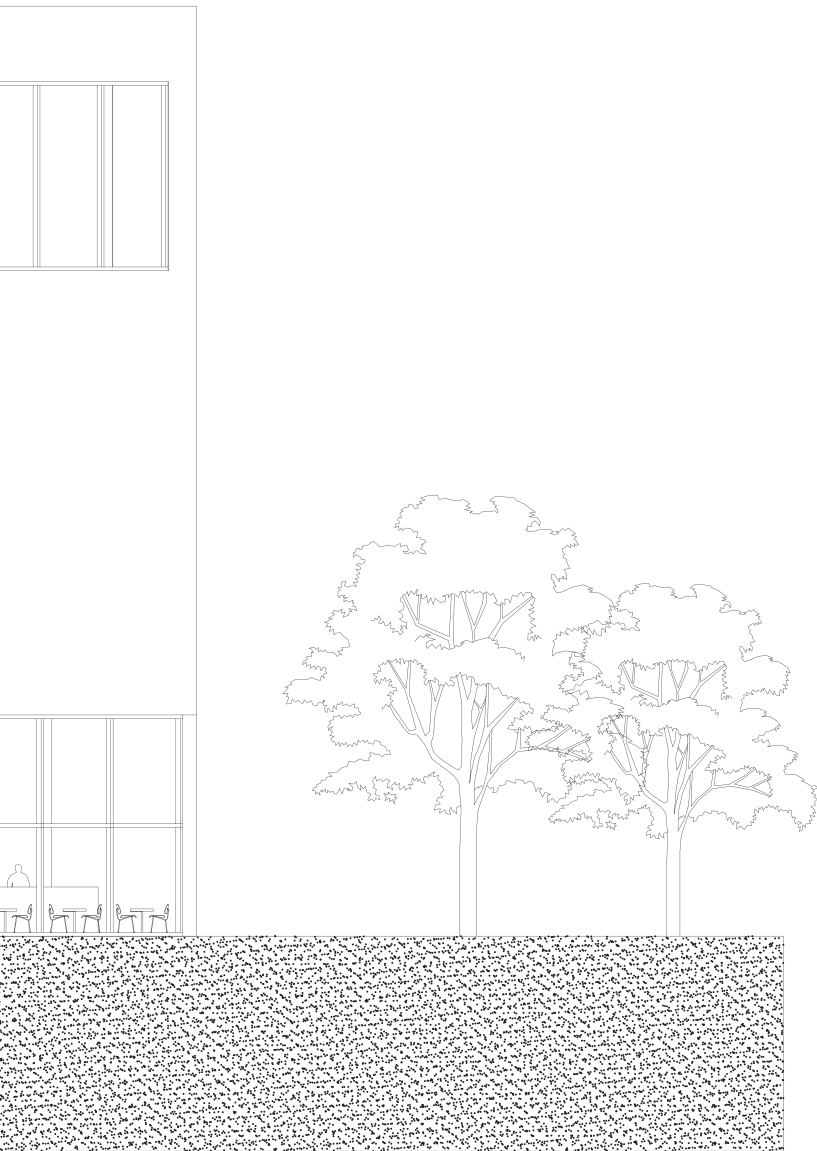
Řez A-A' 1:200



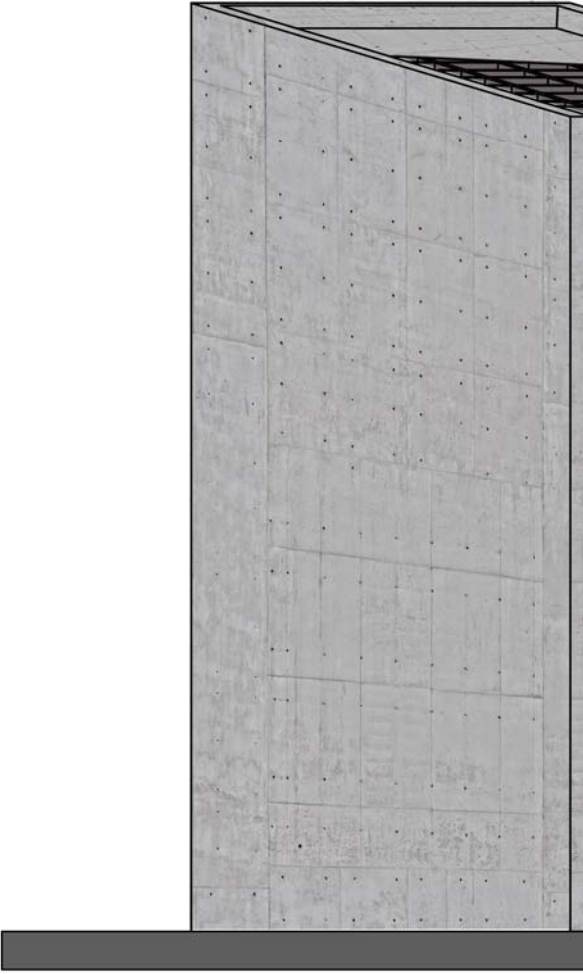


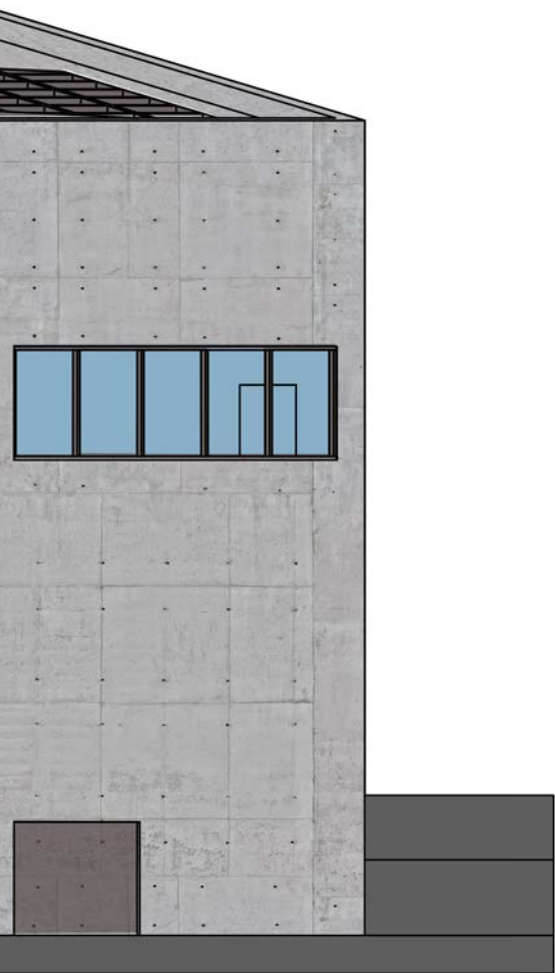
Řez B-B' 1:200



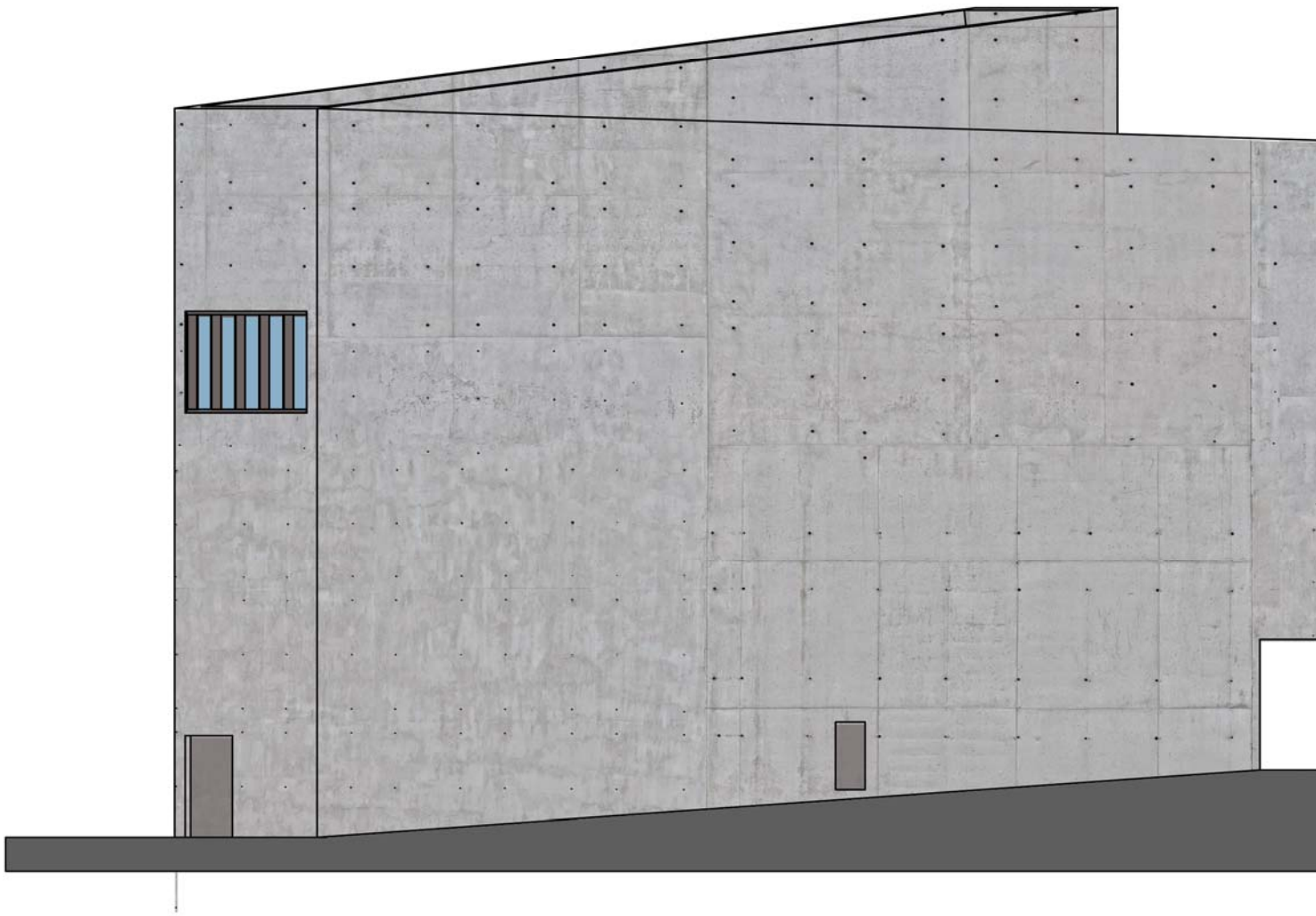


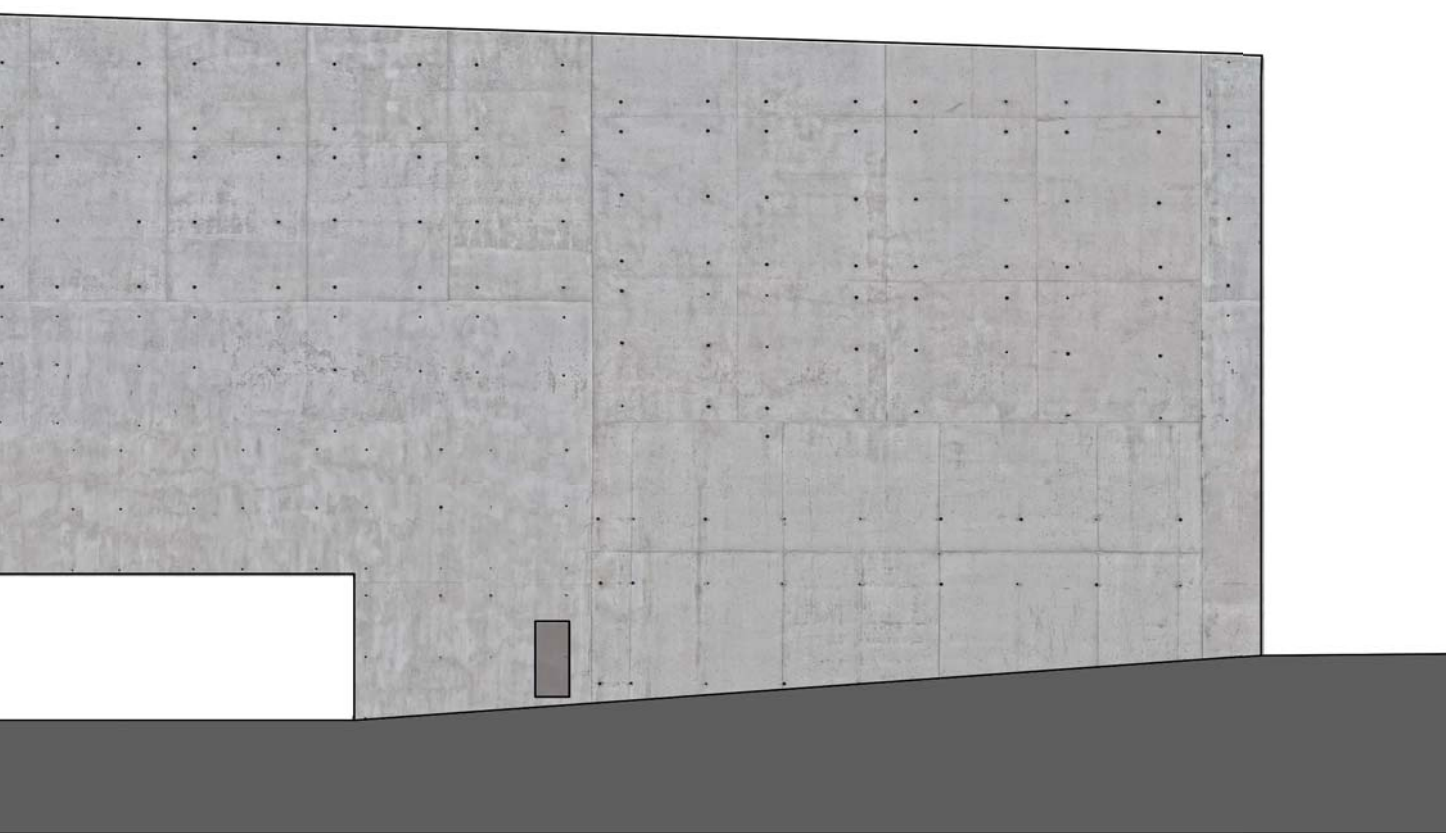
Řez C-C' 1:200



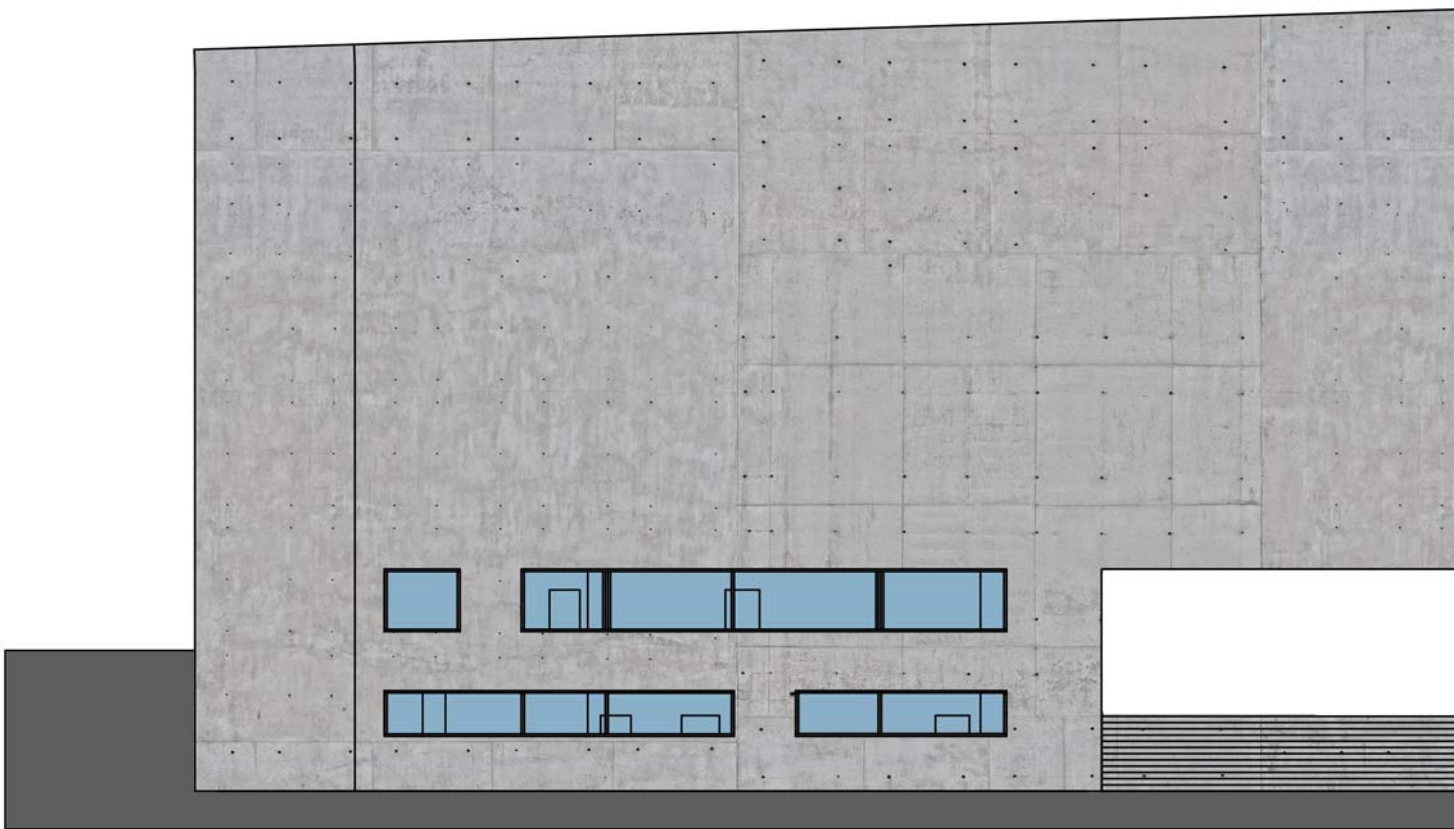


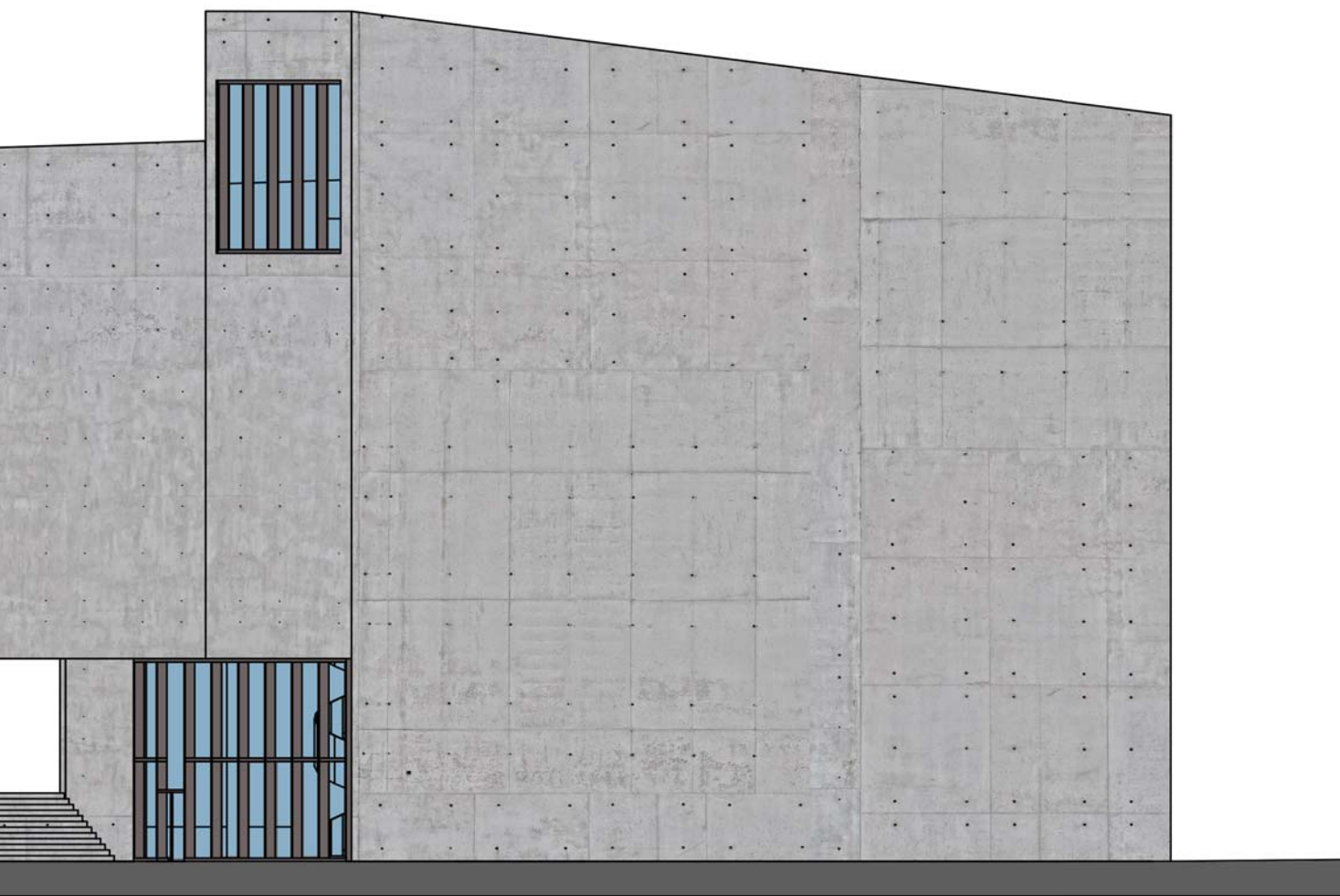
Pohled jižní 1:200



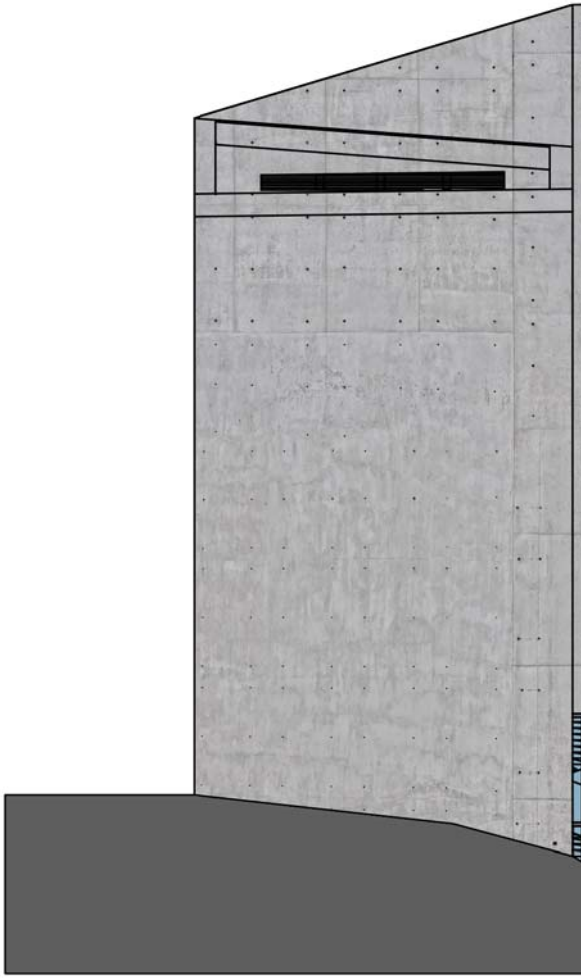


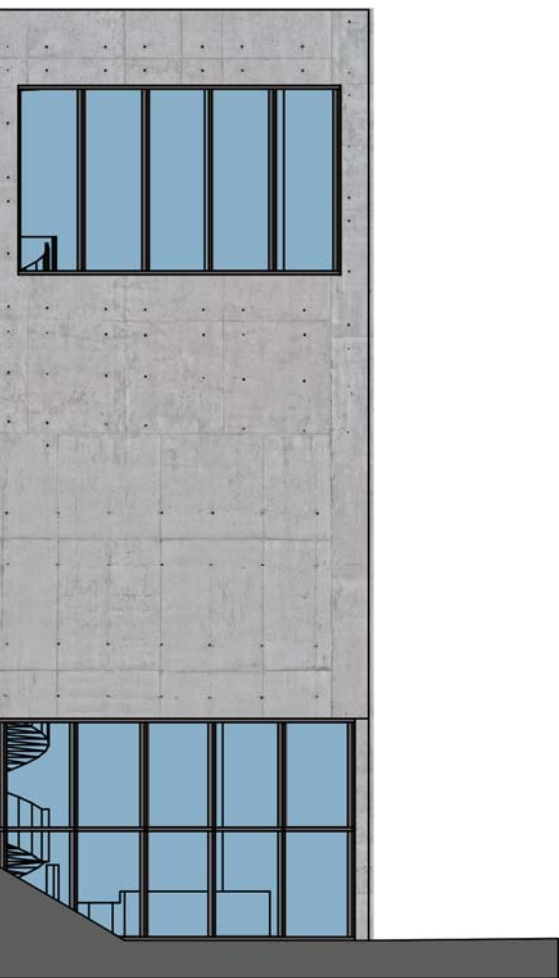
Pohled východní 1:200





Pohled západní 1:200





Pohled severní 1:200

























ZÁVĚR

Galerie Klárov

Svým návrhem navracím lokalitě městský a reprezentativní charakter. Vytvářím zde hmotově velmi jasnou galerii, která dává parkové ploše nový nádech a společně dobře koexistují. Kavárna v letních měsících expanduje na terasu a pomáhá tak propojení prostorů parkové plochy a budovy samotné galerie.

Při navrhování budovy jsem se snažil držet svých koncepčních idejí a z místa vytěžit maximum. V návrhu se mi podařilo skloubit několik funkcí počínaje studovnou, kavárnou, přes administrativu až po samotnou galerii, v níž jsem vytvořil pět různých výstavních prostorů.

Můj návrh tak, díky svému umístění v historickém centru, díky regeneraci parkové plochy a díky koncepci samotné galerie, bude lákat k návštěvě spoustu pražanů i turistů. Ti ocení nejen diverzitu výstavních prostor uvnitř galerie, ale také dvě místa, odkud je možný výhled z galerie na Pražský hrad či Vltavu a Karlův most se Starým městem.

ZDROJE

Místa počínů: Historie výstavních prostorů u nás od 19. st. po současnost - Ondřej Horák ed., ISBN978-80-254-8775-4

Galerie a architekti - Kesner, Ladislav, 2000, Muzeum umění v digitální podobě . Praha: Argo a Národní galerie v Praze , ISBN 80-7035-155-1

PODĚKOVÁNÍ

MANŽELŮM HRADEČNÝM ZA OPAKOVANÉ STŘETÁVÁNÍ MÉ OSOBY V ATELIÉRU,
PODPORU A NÁPADY,
RODINĚ & PŘÁTELŮM ZA INSPIRACI A DUŠEVNÍ VZPRUHU,
NONA CREW,
JANU MICHALOVI & PETRU STOJANOVI ZA MORÁLNÍ PODPORU A POMOC,
ELIŠCE ZA PODPORU :)