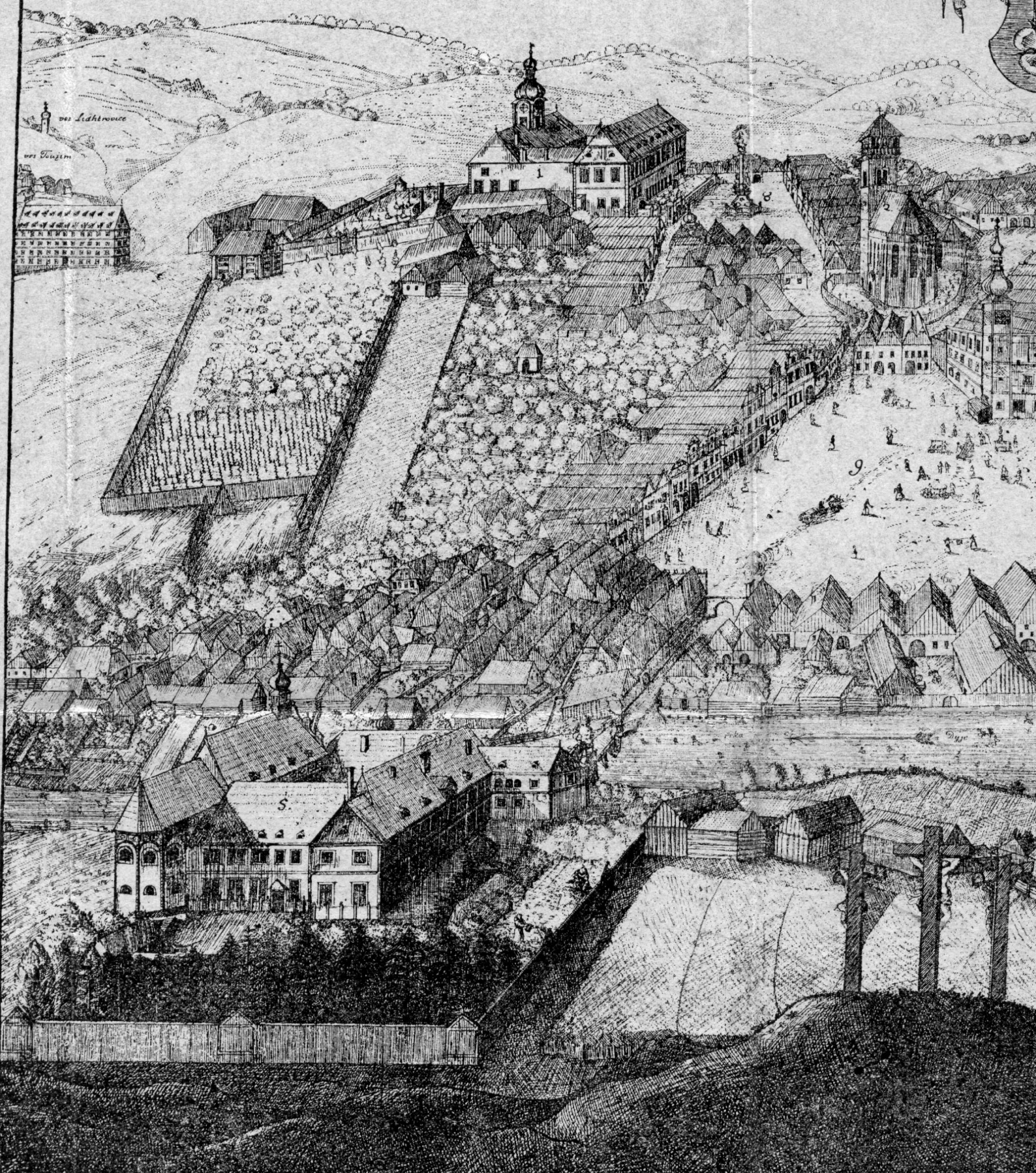




# MĚSTKÁ KNIHOVNA DAČICE

INSICNE CIVITATIS



Civitas ista sic delineata fuit impensis suis ad instantiam Chronologi Moravici, sub Illustrissimo Domino Domino Carolo Henrico Dents Vper IVI treat per LVIM a s.



Bc. Bálint Molnár *autor*  
prof. Ing. arch. akad. arch. Václav Gírsa *vedoucí práce*  
Ing. arch. Martin Čtverák *asistent*

Diplomní Projekt  
Ateliér Gírsa, 15114 Ústav památkové péče  
Fakulta architektury  
České vysoké učení technické v Praze  
Zimní semestr 2018/2019

**ČESKÉ VYSOKÉ UČENÍ TECHNICKÉ V PRAZE  
FAKULTA ARCHITEKTURY**

**AUTOR, DIPLOMANT:** Bc. Bálint Molnár  
AR 2018/2019, ZS

**NÁZEV DIPLOMOVÉ PRÁCE:**  
(ČJ) NOVOSTAVBA MĚSTKÉ KNIHOVNY NA HAVLÍČKOVĚ NÁMĚSTÍ V DAČICÍCH

(AJ) LIBRARY AT HAVLÍČKOVO SQUARE IN DAČICE

**JAZYK PRÁCE:** ČESKÝ

<b>Vedoucí práce:</b>	prof. Ing. arch. akad. arch. Václav Gírsa	<b>Ústav:</b> 15114 Ústav památkové péče
<b>Oponent práce:</b>		
<b>Klíčová slova (česká):</b>	Dačice, mestská knihovna, regionálna knihovna, spádová knihovna, Havlíčkovo náměstí	
<b>Anotace (česká):</b>	Predmetem diplomové práce je navrhout novostavbu pro mestkú spádovú knihovnu v Dačicích na zanedbaném, ale významném nároží v zabudnuté staré centru města, jako nové srdce veřejného života. Dům s cílem povzbudit veřejnost, generovat život na náměstí před zámekem, jako nová tepna ve starom sítě, jako nové centrum kultury -kout pro každého.	
<b>Anotace (anglická):</b>	The subject of the diploma is designing a new urban library, that also defines the borderlines of Havlickovo Square. The aim is to revive this old, forgotten centre. One place that motivates you, brings life into the square in front of the castle, a new opportunity in the old system, and a new cultural centre - one place for everyone.	

### Prohlášení autora

Prohlašuji, že jsem předloženou diplomovou práci vypracoval samostatně a že jsem uvedl veškeré použité informační zdroje v souladu s „Metodickým pokynem o etické přípravě vysokoškolských závěrečných prací.“

V Praze dne

10. 1. 2019

podpis autora-diplomanta



# OBSAH

Prohlášení autora	str. 4
Zadání projektu	str. 6
A ANALYTICKÁ ČÁST	str. 09
Základní údaje	str. 10
Historie	str. 11
Mapa občanské vybavenosti	str. 12
Zrození ideí	str. 17
Vstupné údaje	str. 19
B NÁVRHOVÁ ČÁST	str. 21
Situace	str. 23
Ortofotomapa	str. 24
Návrh	str. 26
Architektonický řešení	str. 27
Půdorys 1. PP	str. 30
Půdorys 1. NP	str. 31
Půdorys 2. NP	str. 37
Střecha	str. 42
Fasáda a pohledy	str. 44
Konstrukčné a statické řešení	str. 46
Řezy	str. 47
Architektonický detail	str. 48
Protipožární ochrana	str. 49
Technické zařízení budob	str. 49
Vnitřní dvorek a zahrada	str. 50
Zdroje	str. 54

## 2/ ZADÁNÍ diplomové práce

Mgr. program navazující

jméno a příjmení:	Bc. Bálint Molnár
datum narození:	04.11.1991
akademický rok / semestr:	2018/2019 ZS
obor:	Architektura a urbanismus
ústav:	15114 Ústav památkové péče
vedoucí diplomové práce:	prof. Ing. arch. akad. arch. Václav Girsá
téma diplomové práce:	Novostavba městské knihovny na Havlíčkově náměstí v Dačicích

zadání diplomové práce:

### 1/ popis zadání projektu a očekávaného cíle řešení

Stávající knihovna v Dačicích je nedostatečně kapacitní a provozně nevyhovující. Zadáním diplomové práce je navrhnout novou budovu pro provoz regionální knihovny kapacity 20 - 30 000 svazků v místě zbouraných objektů na volné parcele 488, která svou stranou vymezí nároží západní strany Havlíčkova náměstí. Cílem je vyřešit nejen provoz nového kulturního zařízení, ale citlivě rehabilitovat významný veřejný prostor před nástupem do zámeckého areálu. Součástí návrhu je i řešení zahrady a její zapojení do provozu knihovny.

### 2/ zadání a konkrétně specifikovaný stavební program

Návrhová část:

Návrh bude zahrnovat novostavbu knihovny pro mládež i pro dospělé s přednáškovými prostorami a s kavárnou. S ohledem k významné poloze novostavby na historickém náměstí bude provoz doplněn o informační centrum. Součástí návrhu bude i úprava okolí knihovny, zejména pak vnitřní zahrada, pro kvalitnější využití kulturního zařízení veřejností.

Stavební program:

Knihovna:

Návrh bude obsahovat oddělení pro dospělé (včetně studovny a čítárny), oddělení pro děti a mládež, sklad knihovny, provozní sklady objektu, prostory pro regionální služby. Rozsah knihovnických fondů cca 20 - 30.000 svazků, multimédia (max. 3.000 CD včetně zvukových knih). Všechny knihovní jednotky mají být ve volném výběru, ve skladu budou uloženy pouze vzácné staré regionální tituly. Knihovna dále bude obsahovat kavárnu, přednáškové sály a veškeré doprovodné zázemí. Dále bude řešen prostor na bibliobox.

### 3/ popis závěrečného výsledku, výstupy a měřítka zpracování

Průvodní zpráva v obvyklém rozsahu (širší vztahy, architektonické a konstrukční řešení), situace širších vztahů (1:1000 - 1:5000), Návrhová situace v měřítku (cca 1:500), půdorysy podlaží, řezy a řezopohledy, pohledy cca v měřítku 1:200, vybraný architektonický detail (1:5 - 1:20). Diplomová práce bude obsahovat vizualizace (exteriéru a interiéru, cca šest záběrů), průvodní zprávu v obvyklém členění a rozsahu (zadání, širší vztahy, stavební program, kapacity a provoz, technická infrastruktura, architektonické a konstrukční řešení). Veškeré části diplomního projektu budou odevzdány dle dané vyhlášky, tj. portfolio dva výtisky, CD s projektem, prohlášení diplomanta, zadání, plachty ve formátu A1 na výstavu diplomových prací.

### 4/ seznam dalších dohodnutých částí projektu (model)



Bude odevzdán model v měřítku 1:500 - 1:1000, dále bude odevzdán plakát v rozsahu dle zadání Fa ČVUT, 2x portfolio a CD. Diplomová práce bude zveřejněna na webových stránkách fakulty.

Pozn.: Měřítko výkresů a modelu mohou být upravena dle dohody s vedoucím DP.

Datum a podpis studenta

5.10.2018 

Datum a podpis vedoucího DP


3.10.18 

Datum a podpis děkana FA ČVUT

5.10.2018

registrováno studijním oddělením dne

5.10.2018



Datum a podpis děkana FA ČVUT



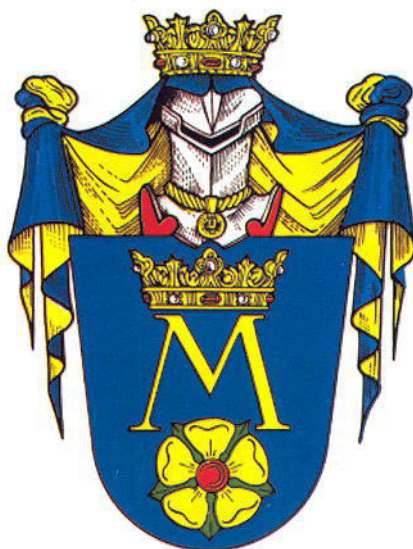
registrováno studijním oddělením dne

# MĚSTSKÁ KNIHOVNA DAČICE

Navrhuji novou regionální a spádovou knihovnu na zanedbaném, ale významném nároží v zabudnuté staré centru města, jako nové srdce veřejného života. Dům s cílem povzbudit veřejnost, generovat život na náměstí před zámekem, jako nová tepna ve starom síť, jako nové centrum kultury - kout pro každého.



# A ANALYTICKÁ ČÁST



## ZÁKLADNÍ ÚDAJE

Kraj: Jihočeský

Okres: Jindřichův Hradec

Nadmořská výška: 483 m n.m.

Horopisná poloha: Českomoravská vrchovina

Protékající řeka: Moravská Dyje



Počet obyvatel včetně místních částí (31.12.2017): 7.365

Vzdálenosti: Praha - 154 km, Brno - 101 km, Plzeň - 193 km, Ostrava - 260 km, Vídeň - 145 km, nejbližší hraniční přechod Slavonice/Fratres - 13 km <sup>1</sup>

Město Dačice (německy Datschitz) leží v okrese Jindřichův Hradec v Jihočeském kraji, 12 km jižně od Telče na Moravské Dyji v nejj jižnějším cípu Českomoravské vrchoviny.

Jsou přirozeným centrem nejzazšího cípu jihozápadní Moravy, což je dáno nejen jejich polohou, ale i množstvím služeb, obchodů, firem, i řadou kulturních a sportovních zařízení, jako je kino nebo moderní sportovní stadion. Řada okolních rybníků, lesy, historické památky, i památná, pověstmi proslavená místa, dotvářejí malebný charakter města a okolního kraje. Ve městě se pravidelně pořádá také řada kulturních festivalů.

Historické jádro města je městskou památkovou zónou. <sup>2</sup>





## HISTORIE:

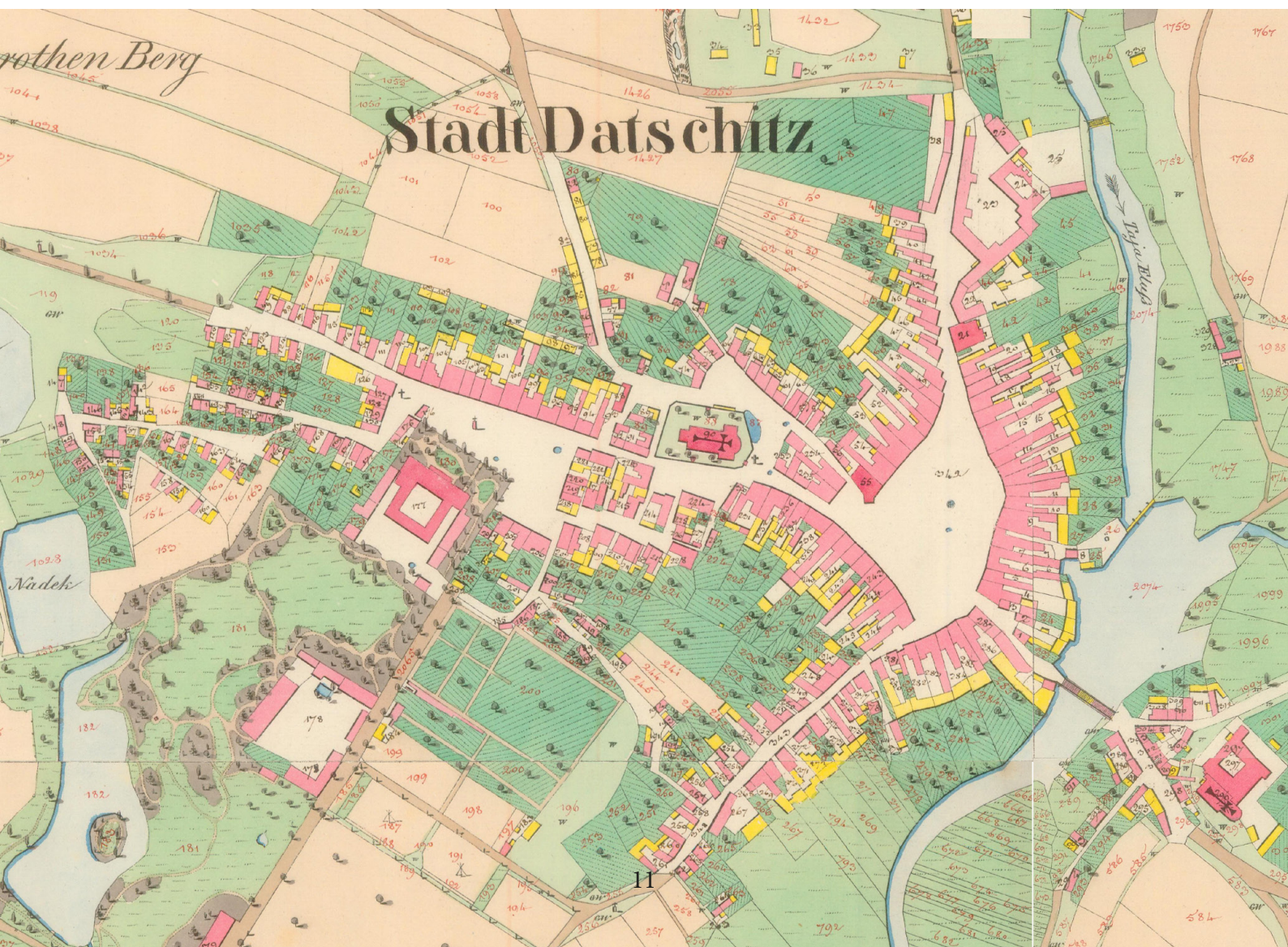
Dačice (německy Datschitz) je město 12 km jižně od Telče na Moravské Dyji v jejížnějším cípu Českomoravské vrchoviny.

První písemná zmínka o Dačicích pochází z roku 1183, kdy si nechal znojemský kníže a moravský markrabě Konrád Ota vysvětit v Dačicích kostel.

V 16. století přicházejí do města italští umělci, zvláště stavitelé. Gotické město se změnilo na město renesanční. Vznikla radnice, zámek, nový zámek, věž kostela sv. Vavřince. Z původní vsi, soustředěné okolo kostela vzniklo město, jehož těžištěm se stalo velké trojúhelníkové náměstí s radnicí a ostatními budovami. V roce 1680 vylidnil Dačice mor, následně roku 1690 obrovský požár zničil na 80 domů. K nejvýznamnější barokní památce patří tzv. františkánský klášter s kostelem sv. Antonína Paduánského na východní straně města. V roce 1820 byla zřízena jedna z prvních lesnických škol. V roce 1841 J. K. Rad vyrobil první kostkový cukr na světě, patentován 1843. V polovině 19. století se výrazně mění postavení města. Dačice se staly sídlem okresu, který zabíral jihozápadní cíp Moravy se 180 obcemi. až do roku 1960.

V letech 1939–1945 přišly Dačice o své židovské obyvatele, po roce 1945 došlo k odsunu několika německých rodin.

Dnes jsou moravské Dačice sídlem tzv. malého okresu v Jihočeském kraji.







5





- ZDĚLÁVÁNÍ
- ZDRAVOTNICTVÍ
- KULTÚRA
- PAMÁTKY
- SPORT

OBČANSKÉ VYBANENÍ 1:2000









OBCHODY

UBYTOVACÍ ZAŘÍZENÍ

ÚŘADY

RESTAURACE, KAVÁRNY,  
HOSPODY

OBČANSKÉ VYBANENÍ 1:2000







## ZROZENÍ IDEI

Město Dačice má dvě náměstí, dolní - Palackého - a horní - Havlíčkovo náměstí. Na hořejším náměstí stojí Dačický zámek se svým obrovským areálem. Prostor před zámkem tvoří Havlíčkovo náměstí, na východní straně lemován parkovištěm a na západní straně taky parkovištěm a ulicí Pantočkova. Kdysi toto náměstí byl pevně definován se svými nárožími ale po 70. letech budovy a hostinec na rohu ulic Pantočkova a Hradecká byly odstraněny. A tak vznikl z jasně daného náměstí jeden otevřený, rozprostřený, nedefinovaný prostor který slouží jako parkoviště.

Tento pozemek jakožto je součástí horního náměstí je součástí centru města, na lukrativním místě a pěšky dobře dostupný, i dostupnost parkování u objektu je vyřešen po odstranění stávajícího parkoviště - s místem na parkování před budovou a v jihozápadním rohu parcely.

Představa města byla, že pozemek by měl sloužit veřejnosti. Vyžití by zde měli najít jak místní obyvatelé, tak turisté. Nabízel se např. dětské zábavní centrum s možností posezení rodičů u kávy, občerstvení dětí i dospělých. Další nevylučující aktivitou byla kavárna, příjemné posezení, večery s živou hudbou nebo drobná divadla. Určitě by byla příjemná možnost posezení nad knihou, kterou by bylo možné si zde vypůjčit, je třeba však vzít v úvahu současný trend.

Stávající knihovna v Dačicích je nedostatečně kapacitní a provozovně nevyhovující.

Vzhledem k tak dobré umístění parcely a z reálných požadavků se samo nabízí pro doplnění náměstí a pro veřejný využití. Místo je dostatečně veliká na novostavbu i pro takovou knihovnu jako je regionální knihovna. Do nového objektu vejde se i maličká kavárna s info-centrem a jeden víceúčelový sál.









## VSTUPNÉ ÚDAJE

Regionálna a spádová knihovna pro město Dačice. Rozsah knihovních fondů 20 000 až 30 000 svazků (knihy max. 30.000 svazků, kartografické dokumenty (max. 200), multimédia (max. 3.000). Všechny knihovní jednotky mají být ve volném výběru, ve skladu budou uloženy pouze vzácné staré regionální tituly a část regionální svazků.

Oddělení knihovny:

oddělení pro dospělé – stávající plocha 110 m<sup>2</sup>/ doporučená 350 m<sup>2</sup> (včetně studovny a čítárny)

oddělení pro děti a mládež – stávající stav 85 m<sup>2</sup>/ doporučený 196 m<sup>2</sup>

regionální služby – 20 m<sup>2</sup>/48 m<sup>2</sup>

naprosto chybí odborná pracoviště – hlavně zpracování fondu a sklady.

Chybějící prostory a funkce:

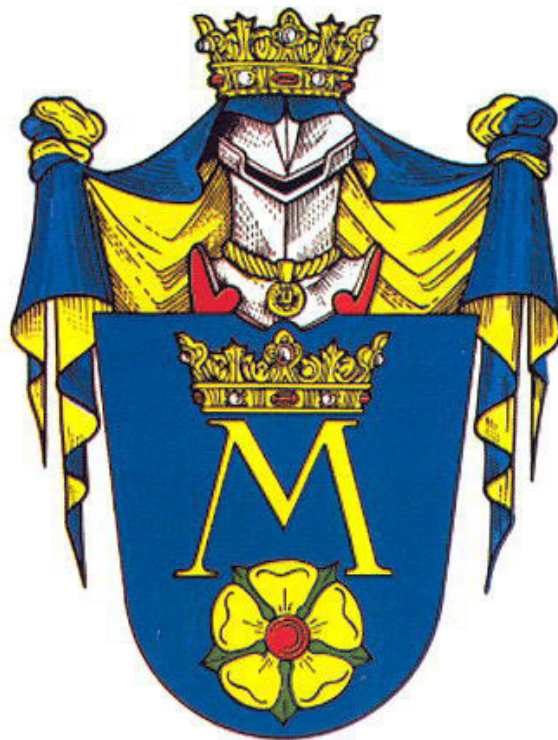
- nedostatek prostoru na regály pro uložení knihovních fondů
- nedostatek prostor v půjčovnách, obtížný a stísněný přístup k regálům volného výběru,
- není kde vystavovat novinky
- třetina fondu je uložena ve nevhodném skladu
- nedostatek prostoru pro pracovní místa ke studiu,
- nedostatek prostoru pro kulturní aktivity, (besedy o literatuře, lekce informační výuky )
- nedostatek prostoru pro veřejná pracoviště u PC
- chybí kancelář pro akvizici a zpracování fondů
- 3in1 v kanceláři pro regionální služby je zároveň účtárna i kuchyňka,
- chybí prostory pro uložení dokladů a dokumentů
- nedostatek místa pro uložení novin a časopisů
- chybí místo pro uložení výměnného kolujícího fondu na pobočky

	Stávající stav	Předpokládaný
Počet návštěvníků/rok	23 000	30 000
Z toho dospělí	11 000	14 000
Z toho děti	5 000	7 500
Z toho 13 -18 let	3 000	4 500
Uživatelé internet	1 100	2 000
Registrovaní čtenáři/rok	1 500	1 800
Průměrný počet návštěv za den	90	130
Denná návštěva veřejnosti je cca 80 - 120 návštěvníků		

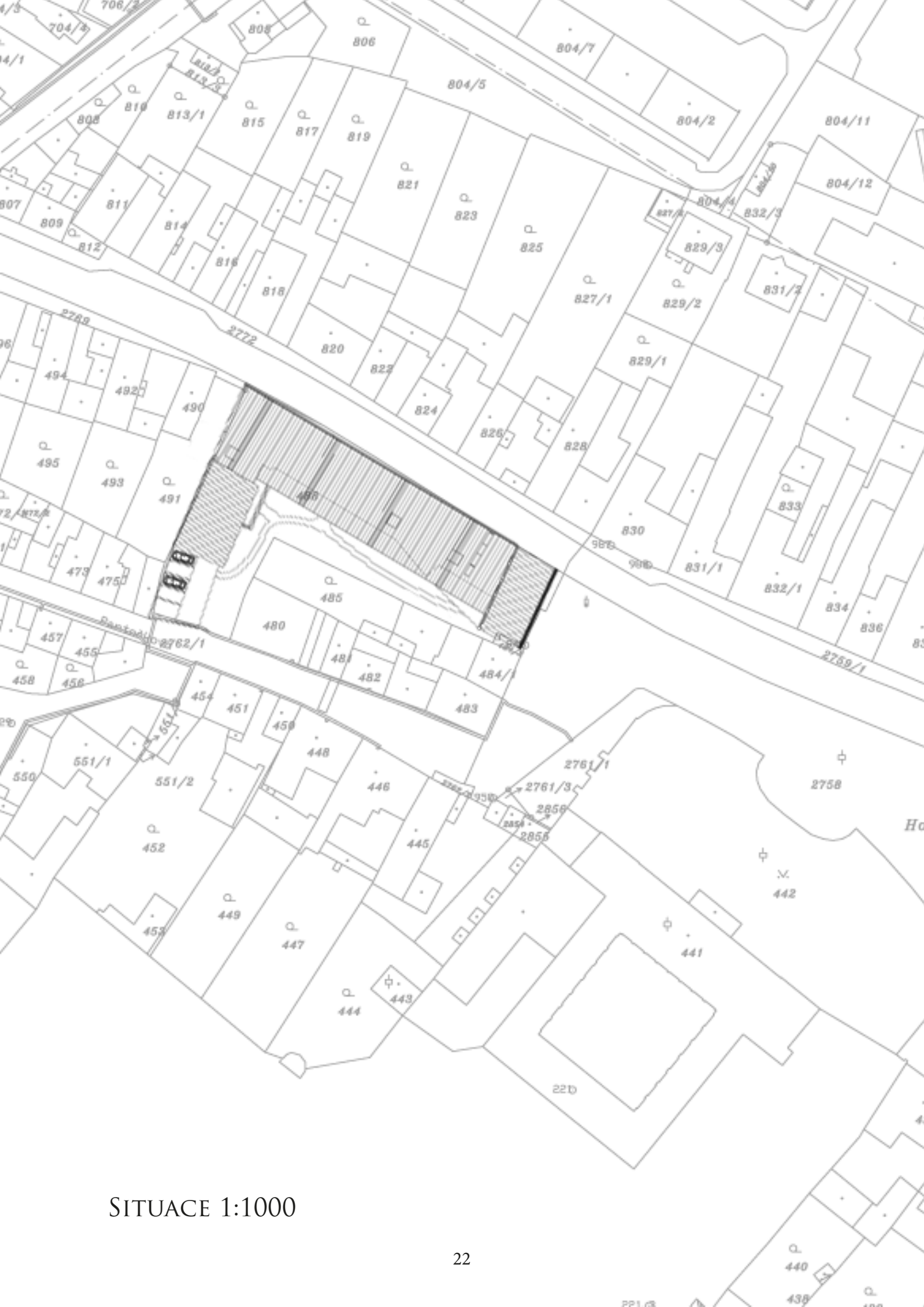
Speciální služby:

Bibliobox - je plechový box umístěný u knihovny, kam se dají nonstop odkládat knihy půjčené z knihovny a určené k vrácení. Slouží pouze pro vracení knih, hudebnin, časopisů.

Knihovníci upřednostují horizontální řešení knihovny před vertikálním (ideálně přízemí, maximálně přízemí a 1. patro), hodně přirozeného světla. Chtějí mít dostatečný prostor pro veřejnost 60m<sup>2</sup> na 1000 obyvatel, tj. pro spádovou oblast Dačic - 800m<sup>2</sup>, reprezentativní, provozně moderní, estetický, účelný.



# B NÁVRHOVÁ ČÁST



SITUACE 1:1000



## SITUACE

Město Dačice má dvě náměstí, dolní - Palackého - a horní - Havlíčkovo náměstí. Na hořejším náměstí stojí Dačický zámek se svým obrovským areálem. Prostor před zámkem tvoří Havlíčkovo náměstí, na východní straně lemován parkovištěm a na západní straně taky parkovištěm a ulicí Pantočkova. Kdysi toto náměstí byl pevně definován se svými nárožími ale po 70. letech budovy a hostinec na rohu ulic Pantočkova a Hradecká byly odstraněny. A tak vznikl z jasně daného náměstí jeden otevřený, rozprostřený, nedefinovaný prostor který slouží jako parkoviště.

Tento prostor v katastrální mapě dostal číslo 488. Historicky tato parcela byla rozdělena do menších částí. Pozemky byly dlouhé a se svou formou a orientací kopírovaly ulici Hradecká.

V současné době není zastavěna slouží jako odchytné parkoviště nebo záložní parkoviště pro zámek. Vlastníkem je město Dačice.

Sjednocená parcela má tvar elka. Ze severní strany je ohraničena ulicí Hradecká, z východní a západní strany je ohraničena ulicí Pantočkovo. Parcela se táhne severozápadním směrem.

Novostavba na pozemku kopíruje tvar parcely. Její hlavní část tvoří severní a východní fasáda která rehabilituje a dotváří chybějící roh Havlíčkovo náměstí. Stavba je napojena na sousední dům s parcelním číslem 484 a na sousední zahradu s číslem parcely 491.

Hlavní napojení na dopravnou infrastrukturu je z jihozápadní strany kde bude výjezd ze dvora na ulici Pantočkova. Na východní fasádě je průchod do vnitřního dvora. Tento průchod je dostatečně vysoký a široký pro nástup hasičských vozů, a zároveň tento průchod slouží i jako hlavní vstup do areálu. Pro větší bezpečnost hlavní vstup to jest průchod bude zajištěna se zamykacími brány během noční doby.





SITUACE 1:1000







## NÁVRH

Úlohou byl navrhnout novou budovu spádové knihovny a citlivě rehabilitovat prostor před parcelou 488. Cílem byl vytvořit prostoru pro veřejnost a s tím zlepšit veřejný život v starém reprezentativním centru města. Návrh zahrnuje novostavbu knihovny jak pro mládež a děti tak pro dospělé s přednáškovým sálem a s kavárnou, která zároveň slouží jako info-centrum. Součástí návrhu je i úprava okolí knihovny - jak prostor před kavárnou tak vnitřní dvorek.

Knihovny se svou formou chtěl napodobovat Sokratův dům, který je na jih úplně otevřen a na sever spíš uzavřen. Hlavní vstup do vnitřního dvorku byl umístěn aby jsme do knihovny nevstupovali z rušiví uliční provozu ale zklidnění.

Novostavba obsahuje oddělení pro dospělé (včetně studovny a čítárny), oddělení pro děti mládež, sklad knihovny, provozní sklady objektu, prostory pro regionální služby. Rozsah knihovnických fondů 20.000 až 30.000 svazků. Většina knihovnických jednotek je ve volném výběru, ve skladu jsou uloženy cca 10-20 % knih a pouze vzácné staré regionální tituly a část regionální svazků. Knihovna dále obsahuje kavárnu při vstupu, která může fungovat nezávisle. Víceúčelový sál je pro cca 90 lidí. Dále je vyhrazen prostor na bibliobox, který je umístěn ve zdivu kavárny směrem k náměstí. a Slouží pro vrácení knih, kdy samostatná knihovna je zavřena.

Vnitřní dvorek především slouží k příjemné posezení veřejnosti – zejména mladým lidem a rodinám s dětmi. Na terase se dá příjemně číst knihy nebo zapůjčené noviny. Dvorek slouží i jako prostor před hlavním vstupem do objektu. V jihozápadní v cípu parcel je umístění parkoviště. Pozemek nepotřebuje žádnou zvláštní parkovou úpravu neboť město na hlavním náměstí má nové sad a v blízkosti se nachází anglický park zámku Dačice.



## ARCHITEKTONICKÉ ŘEŠENÍ

Podstatnou myšlenkou byla jednota, mít kompaktní knihovnu a nedrobit na menší části i když to okolní zástavba vyžaduje.

Základním heslem byl kompaktnost, jednota, funkčnost a síla knih.

Formou jsem chtěl napodobovat Sokratův dům, který je na jih úplně otevřen a na sever spíš uzavřen a má pultovou střechu. Otevření objektu na jih jsem docílil se celoplošně skleněnou fasádou bez podpor. Staticky to umožní vykonzolování patra ze žebrových stropů a střechu jsem koncipoval jako dřevné příhradové konstrukce, která visí před fasádou a tak stíní v letních dnech.

Principiálně jsem chtěl oddělit děti a dospělé aby se navzájem nerušily. Vstupní prostor je řešen velkolepě dvoupatrové s velkými okny na sever, aby schodištěm nerušily jsou umístěn do bočních stěn, ale aby zachovali velkolepost a funkčnost objektu jsou symetricky umístění. Otevřenost knihovny se docílil s tím, že nosná konstrukce je nenápadná, protože ve větší části je schován za policemi knih. Materiálové řešení podlah: základem a nejvíc použitím materiálem bude litá bílá podlaha. Kavárna, recepce a vstupní sál, regionální oddělení, čekárna před ředitelnu a sál budu vybaveny světlými dřevěnými podlahy pro zvýraznění jejich významností. Úsek pro nejmenší je celoplošně pokrytá kobercem, jakož pódium pro mládež. ostatní materiálové řešení by mělo být bílá omítka a použití dřevin – javor, třešeň na police, skříně a pulty. Vysoké police u vstupu a pultu v jednotlivých oddělení slouží pro vystavování knih a pro noviny a časopisy a pro knihovníky.

Symetrický uspořádání by měla sloužit pro podporu lepší orientaci ve knihovně. tomu přispívají i uspořádání schodů a výtahů, jeden výtah slouží pro veřejnost a druhý je provozní. Na levé straně jsou knihy k volnému výběru a na pravé jsou zázemí, kavárna a sál. Taková kompozice umožní používat kavárnu nebo sál i v době kdy knihovny je zavřena. Kavárna je otevřena na jak na náměstí tak i do knihovny a obsahuje i info-centrum. Oddělení jednotlivých oddělení je z důvodu aby se vypůjčení knih nerušilo ničím.

Při vstupu do oddělení dospělých a dětí nejprv narazíme na pult knihovníka, který může sloužit i jako cirkulační nebo info-pult na patře. Kdyby to bylo zavřené v tom případě funkce cirkulačního pultu přebere centrální recepce. Po cirkulačním pultu v dětské oddělení napravo jsou děti a nalevo mládež.

Chodba za skleněnou stěnou kromě toho ze spojuje prostory může sloužit i jako příjemná procházka a při tom se můžeme dívat na okolní krajinu nebo na historické památky,

Vstup a jižní fasádě je zdůrazněné jakoby výstřižkem lehké obvodové pláště. Snaha bila na jih co nejvíc otevřít a na sever co nejvíc uzavřít i jako slepá fasáda ale požadavky na osvětlení to nepovolí. Nadpis nad kavárnou a průchodem Městská knihovna Dačice napomůžu nám zvýraznit hlavní fasádu a nástup udělají sebedůstojnějším.

V zahradě vedle chodníku najdeme i lavice pro čtení a oddych.. Zadní část zahrady bude sloužit jako parkoviště a pro včelaření a zahradní údržbu. Parkoviště pro zaměstnance knihovny je situován v jihozápadním rohu pozemku, co slouží i jako rozvojové místo na parcely.

Bezpečnost zahrady bude zajištěna zavíráním hlavní bráni do náměstí.



# MĚSTSKÁ KNIHOVNA DAČICE



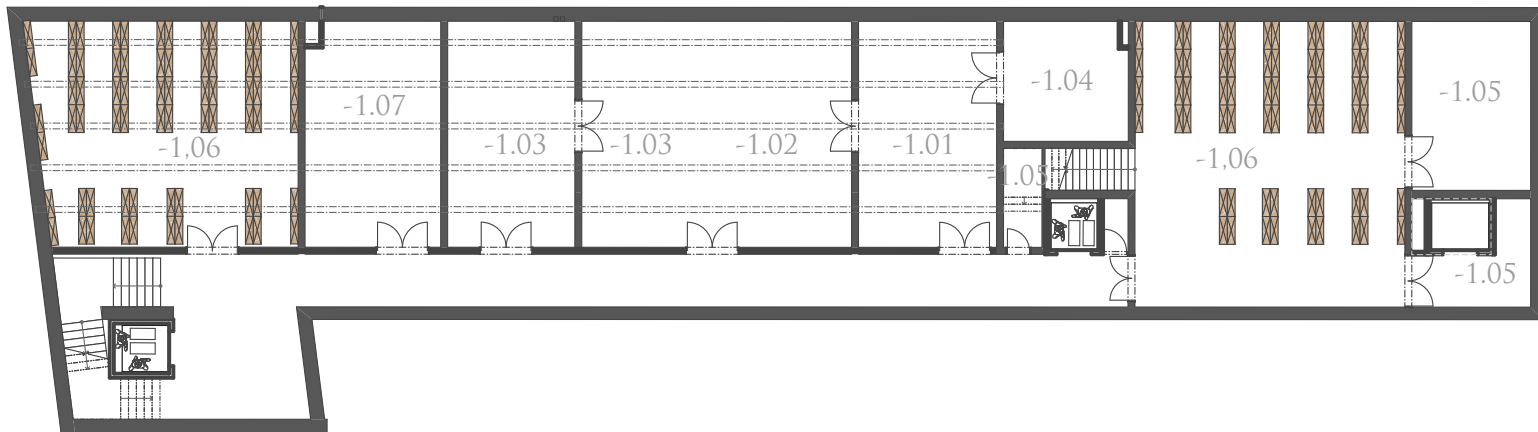


## PŮDORYS 1.P.P. 1:300

Do sklepa se dostaneme dvěma směry, od recepcce skrz schodů vedle personálního výtahu a ze zadního cípu knihovny nebo s personálními výtahy.

Ve sklepě se nachází 2 sklady na knihy, jeden je pro běžní chod knihovny a druhý slouží pro vzácní staré regionální titulky. Sklady knih jsou hodně blízko výtahům, kvůli jednoduchosti s manipulací.

Jsou tady prostory pro protipožární techniku, pro techniku vytápění, pro vzduchotechniku i pro ostatní technické zařízení budov.



### LEGENDA MÍSTNOSTÍ

- |                              |                     |
|------------------------------|---------------------|
| -1.01 Proti požárna technika | -1.05 Skald         |
| -1.02 Vytápění               | -1.06 Sklad knih    |
| -1.03 Vzduchotechnika        | -1.07 sklad odpadků |
| -1.04 Vodotechnika           | -1.08 Chodba        |





## PŮDORYS 1.NP. 1:200

Vstup do knihovny je ze chráněného vnitřního dvora situován tak aby přímo naváděl do knihovny, za vstupem se nachází malé zádveří. Po vstupu se ocitneme v hale kde je hlavní recepce a cirkulační pult budovy. Hlavní recepce je řešena jako dvoupatrová pro její velkolepost, k tomu přispívají i symetricky uloženy schody a výtahy. Jeden výtah slouží pro veřejnost druhý je provozní. V zadní levé části haly je šatna pro návštěvníky.

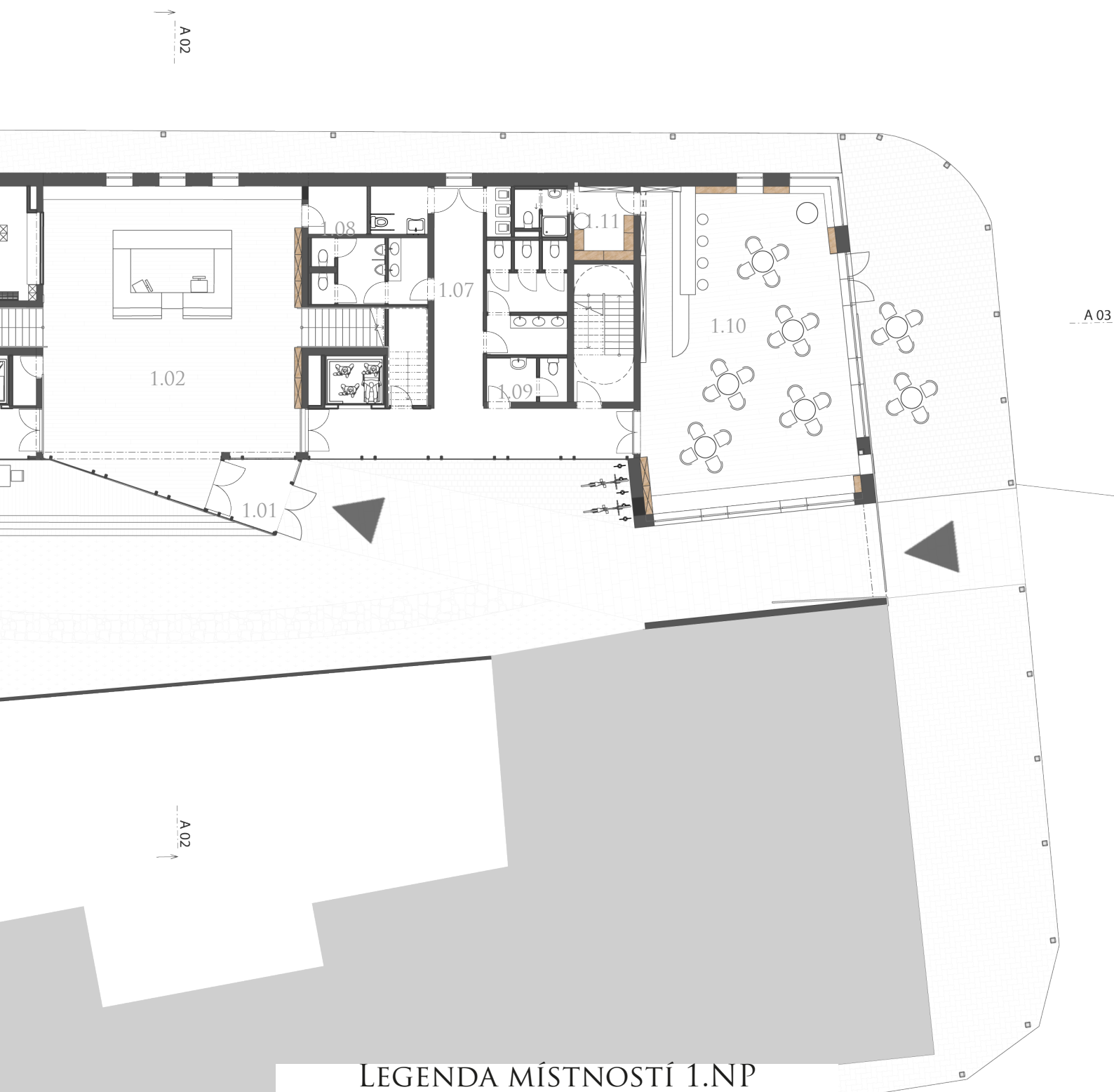
Nalevo od recepce je dětské oddělení, kam se dostaneme skrz skleněné chodby. V oddělení dětí a mládeži jsou police na volný výběr kombinovanou výškou 4 až 7 polic to jest od 1450 mm do 2250 mm. Po vstupu narazíme na interní cirkulační aneb info pult. Nalevo je prostor pro nejmenší uprostřed je počítačový kout a dále dozadu je prostor pro mládež s počítače a s pódium pro čtení nebo pro vystoupení a na ne je dobrý dohled z info-pultu.

Za dětským oddělením je regionální knihovna zvláště jako knihovna v knihovně ze svou odbornou pracovištěm. Vedle regionálním oddělením je výtah sloužící k přístupu do sklepa do skladu regionální knihovny. V nejzápadnější části je administrativní se svou oddělenou zázemím a s dvěma kancelářemi, s ředitelnu a se sekretariátem. Oddělení administrativy má svou zasedačku pro 8 lidí a malou kuchyňku.

U vstupů vpravo je zázemí knihovny, jako záchody pro veřejnost, sklady a záchody pro zaměstnance. Na fasádě do náměstí je dimenzována kavárna na maximálně 20 lidí to je 4 nebo 5 stolu ve větší míře by to už byla hospoda. kavárna má svůj vlastní zázemí- maličký sklad a hygienické zázemí, kavárnu v dobrém počasí zle rozšířit do náměstí, se se tak oživí. Kavárna s info-pultem je schopná být v provozu nezávisle na knihovně.

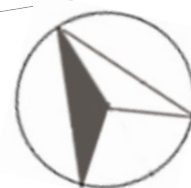






## LEGENDA MÍSTNOSTÍ 1.NP

- |                          |                            |
|--------------------------|----------------------------|
| 1.01 Vstup               | 1.09 Zázemí zamestnanců    |
| 1.02 Recepce a cirkulace | 1.10 Kavárna s info        |
| 1.03 šatna               | 1.11 Zázemí kavárny        |
| 1.04 Volný výběr děti    | 1.12 Zázemí personálu      |
| 1.05 Volný výběr mládež  | 1.13 Kanceláře             |
| 1.06 Regionálna knihovna | 1.14 Zasedačka s kuchynkou |
| 1.07 Zázemí              | 1.15 Parkoviště            |
| 1.08 Sklad               | 1.16 Terasa                |
|                          | 1.17 Zahrada               |









# DĚTI A MLÁD







## PŮDORYS 2.NP. 1:200

Pro vstup do druhé nadzemní podlaží můžeme použít buď dvě centrální schodiště z recepce nebo schody u regionální knihovny, anebo výtahy.

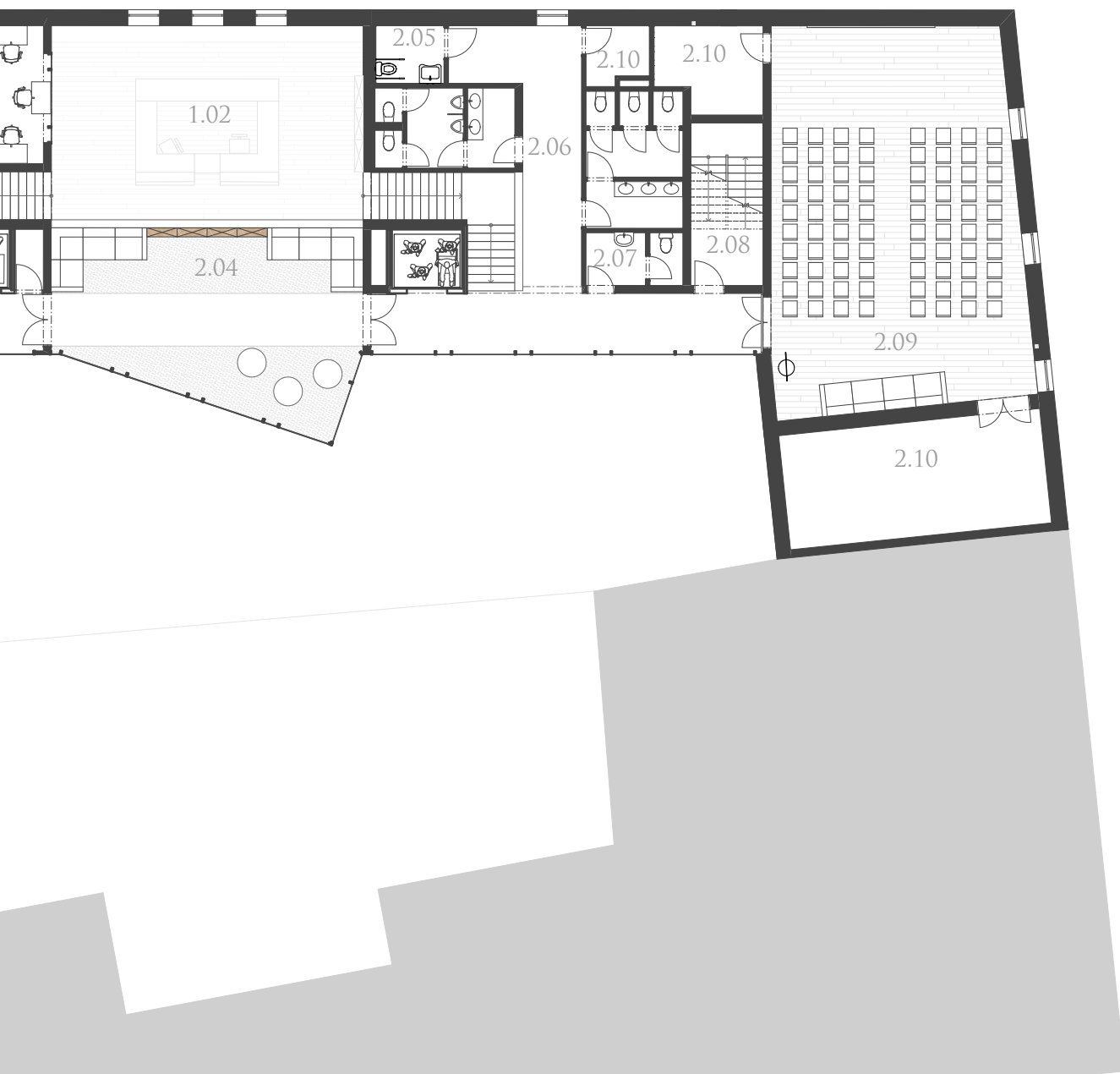
Když přijdeme tak se otevírá před námi pohled do dvora nebo do centrální haly. tento prostor se dá uzavřít v případě že knihovna se zavře ale sál ještě stále funguje. Takto vzniklí prostor můžeme pochopit i jako čtenářsky koutek nebo foyer k sálu.

Když se vydáme napravo tak se ocitneme ve oddělení pro dospělé. Tady taky nás přivítá info-pult. nalevo od pultu je uzavřená tichá studovna, napravo je volný výběr, uprostřed se studovnou s klidovou zónou a na konci taktéž s uzavřenou tichou studovnou. Na chodbě před výtahem je umístění gauč s regálem což je taky čtenářský kout. Oddělení pro dospělé dosahuje i počítačový kout.

V druhém straně je taktéž hygienické zázemí knihovny se záchodem pro muži, ženy, invalida a pro personál. Po galerii dál na východ se dostaneme do sálu s kapacitou 70 až 100 lidí. Sál má svůj sklad na židle. Vedle sálu je únikové schodiště pro případ požáru.







## LEGENDA MÍSTNOSTÍ 2.NP

- |                                 |                        |
|---------------------------------|------------------------|
| 1.02 Recepce a cirkulace v 1.NP | 2.06 WC ženy a muži    |
| 2.01 Volný výběr dospělé        | 2.07 WC personál       |
| 2.02 Tichá studovna             | 2.08 Únikové schodiště |
| 2.03 Studovna                   | 2.09 Víceúčelový sál   |
| 2.04 Čtenářský koutek           | 2.10 Sklad             |
| 2.05 WC invalid                 |                        |













## STŘECHA 1:200

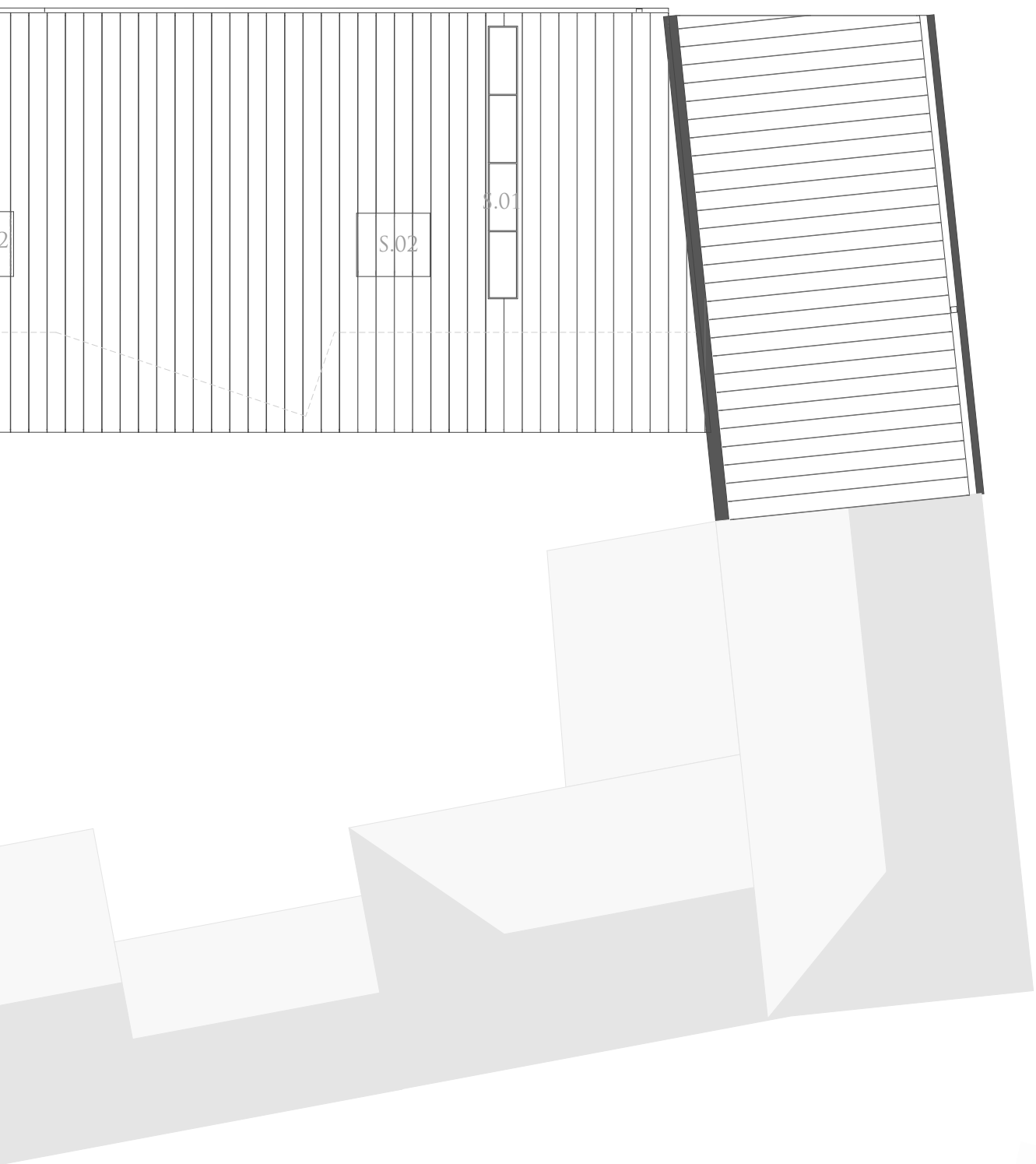


Střecha je pultová pro to aby objekt lépe využíval slunečné paprsky. Skládá se z tří pultových střech. Kůly formě jsem zvolil sklon 7 stupňů a to evokoval krytinu plechovou to jest titaninkovou.

Plech je pokládán na celoplošné bednění z OSB desek a je falcovaná po 610 mm. Střechy výtahů je taky plechová a pro výtvarné ztvárnění jsou otočené opačně. Střecha nad sálem má zaatiko-vý žlab, ostatní jsou řešené tradiční metodou.

Střecha se svou formou zapadá do okolní zástavby, a můžeme říct ze i materiálově. Okolní zástavba sporadicky obsahuje plechovou střechu. Střešní okno je umístění nad chodbou hygienických zázemí.





## LEGENDA

S.01 Střešní okno nad chodbou   S.02 Horní deska výtahů



# FASÁDY

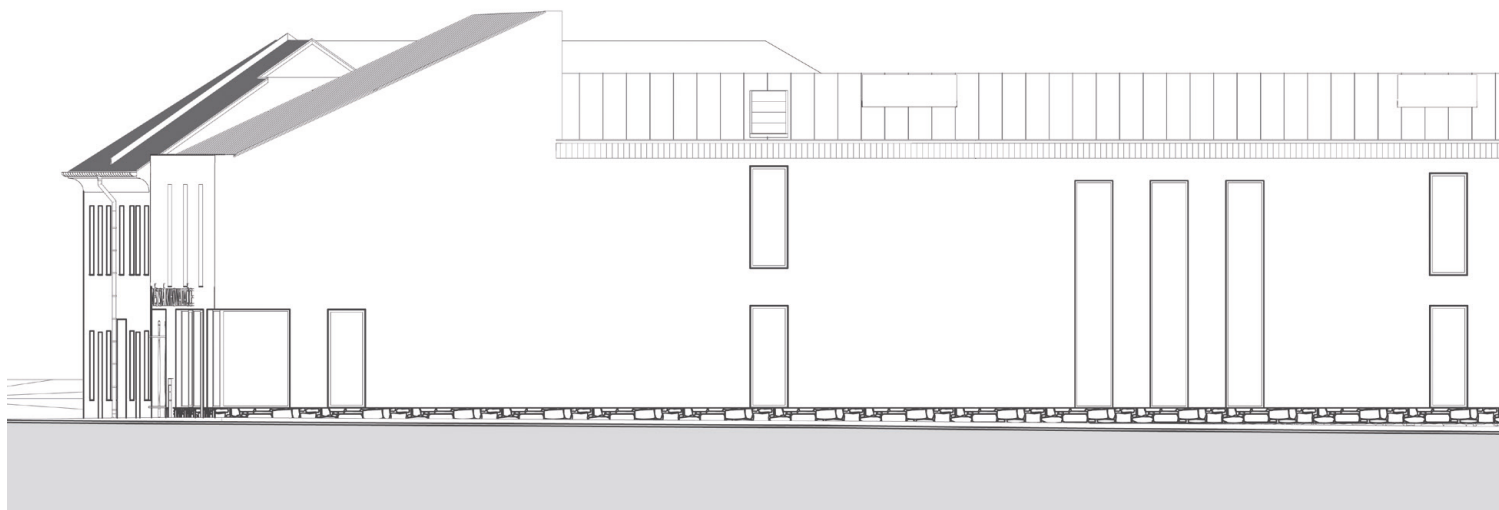
Koncepce a uspořádání fasády vychází z konceptu mít co nejotevřenější na jih a uzavření na sever. Jižní fasáda je celo prosklená, její dolní část je neprůhlední černí plech. Část u napojení na stropní desku je taky neprůhlední a z antracitového plechu, stejně jako v 1.NP tak i v 2.NP. Tento část slouží na ukrytí stínících prvků. Horní část je konzolován do střešní konstrukci.

Severní fasáda je co nejvíc uzavření, proto má nejmenší počet oken se šířkou 1 000 mm. Barevně je řešen mezi bílou a šedou žlutou aby zapadal do okolní zástavby. Sokl je vyskládán z kamenných obkladů. Barevnost a sokl hlavní fasády je řešen stejně jako severní fasáda. Nadpis je dřevěná imitace. Okna kavárny jsou co nejvíc prosklení aby se lépe propojil do náměstí. Pro podpory dynamiky jsem použil rohové okno v severovýchodním rohu kavárny.

## POHLED JIŽNÍ 1:200

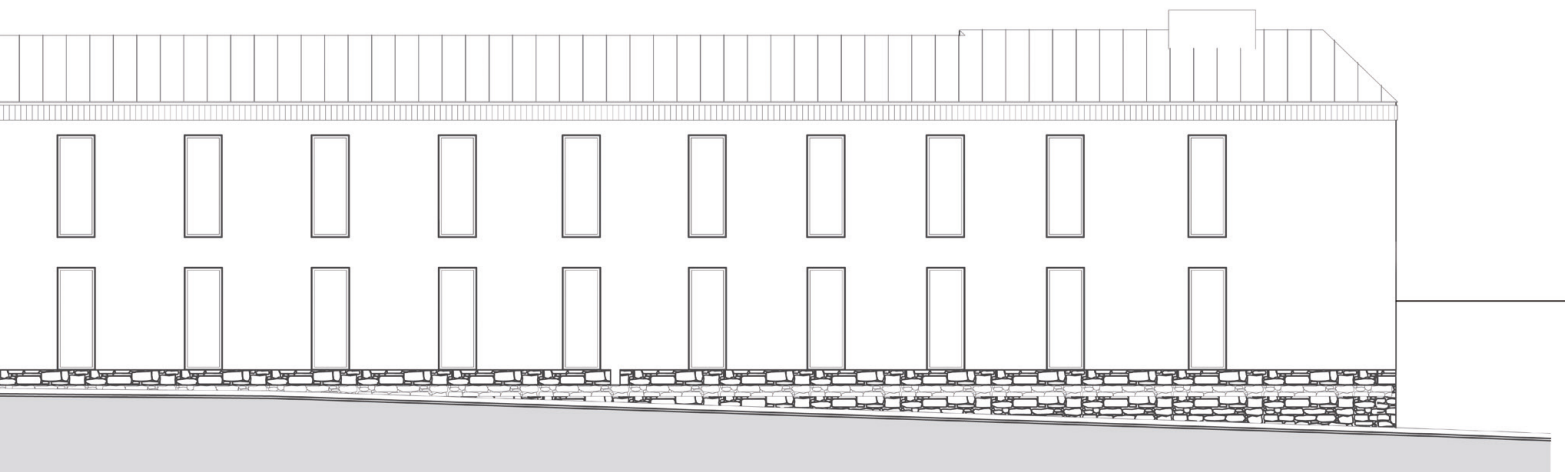
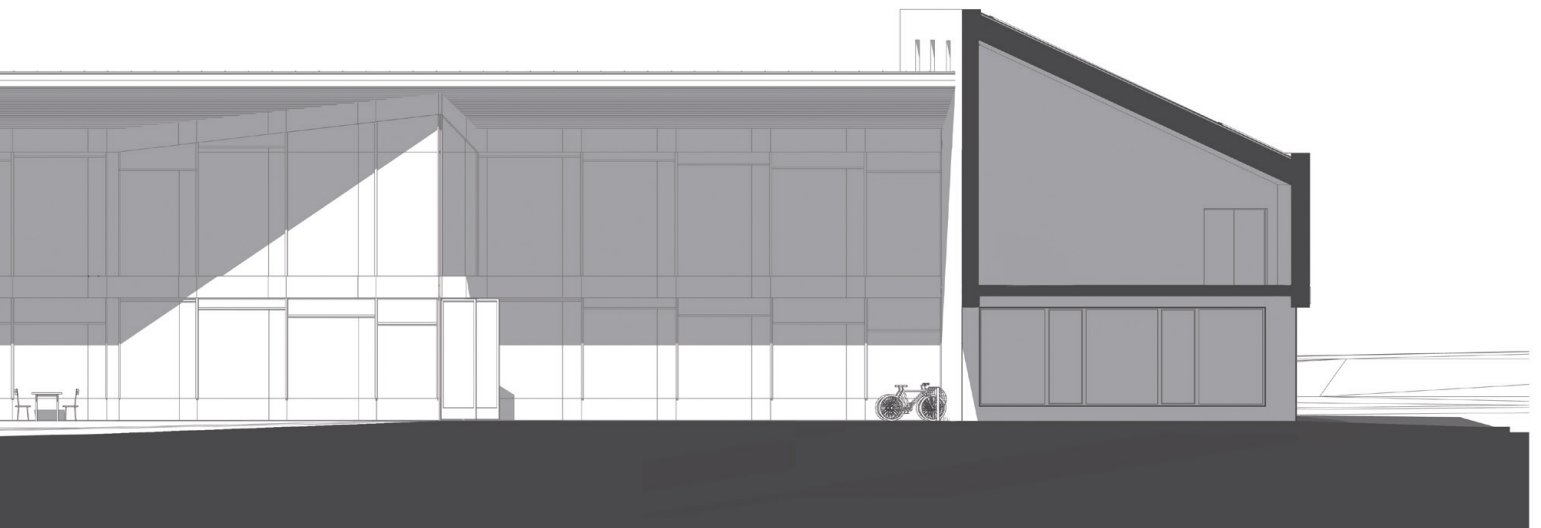
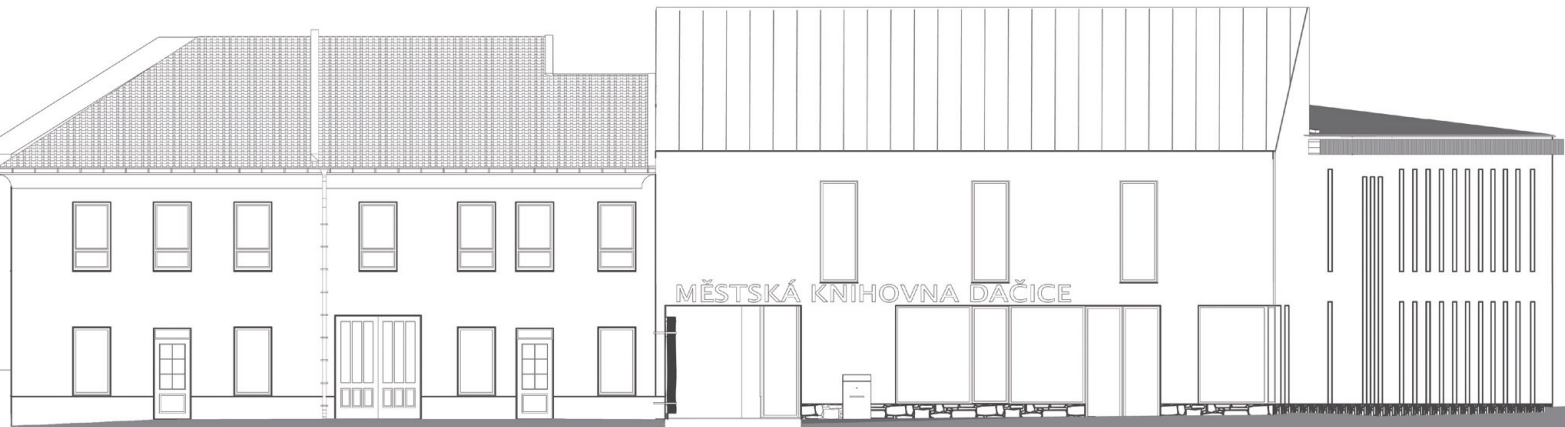


## POHLED SEVERNÍ 1:200





POHLED VÝCHODNÍ 1:200



# KONSTRUKČNÍ A STATICKÝ ŘEŠENÍ

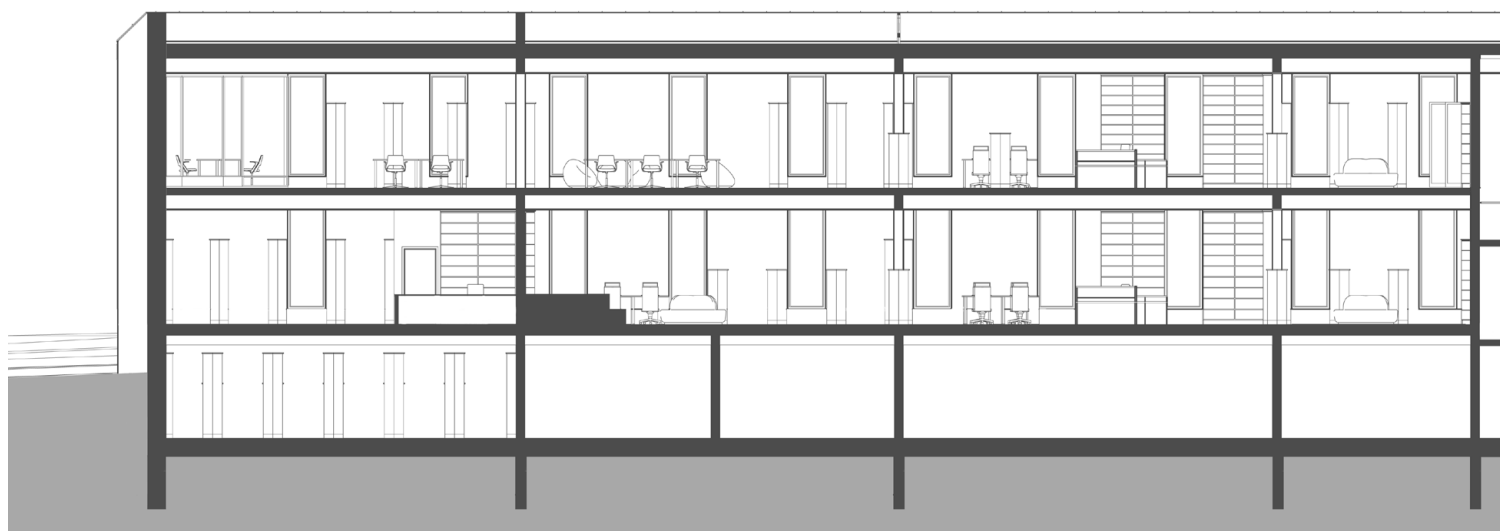
Novostavba je postavena ze železobetonu ale dá se postavit i jako stěnový systém ale je potřeba si zvolit vyšším pevnostem cihly kolem 25 MPa a u rohů, a schodů se zděním systémem je potřeba použít plné cihly. převážně je řešen jako pilířový systém s koncovým tvarem L nebo T. a příčnou stěnovou nosnou systémem, se žebrovým stropem. Příčné a obvodové stěny ztužují. Střední blok objektu je postaven dle modulu 10,5 metrů. Objekt bude potřeba dvakrát oddílatovat nejlepší místo na ně je úsek mezi kavárnou a záchodem a úsek mezi regionálním oddělením a oddělením pro dospělé.

Objekt ze založen na pasech z porothermu, když bude postaven z cihel, když ne tak bude použít železobeton. Konstrukční výška jsou 3,6 m a světlá výška je 3 metry. Tloušťky nosních zdi jsou mezi 200 až 300 mm s tepelnou izolací 250-300 mm. Ochrana objektem před tepelnou ztrátou je zajištěna s tepelnou izolací tl. 300 mm, který vodorovně je položena a monolitický žebrový strop. Stropní deska nad recepcí stačí aby měl 150 mm ale nejlepší je 180 -200 mm, protože je podepřen na třech místech s průvlakly.

Na ostatních místech kde stropní deska je položena na trámech je 180 – 200 mm na ostatních místech mám 300 mm takže a tloušťka stropní konstrukci je 600 -650 mm. Stropní desky mezi 1.N.P. a 2.N.P. jsou tlustší než u 2.N.P. a střechou, protože mají v sobě akustickou izolace. Pavlač to jest chodba je vykonzolován z trámů. Nosné trámy mají výšku kolem 400 – 500 mm a jsou od sebe uloženi 1,5 m. Pro přenesení síly nad recepci je trám řešen jako obrácení nosník a zároveň slouží i jako zábradlí. Prostupy v průvlaklu je možné – min rozměry: 150 mm na vrchu 100 mm dolů, otvory se mají dělat spíše ve střede ale jsou možné i u okrajů. Ze statického, z tepelného a požárního hlediska ochranu střešní konstrukce je použita žebrový strop, který je chráněn s dvojitou sádrokartonovým podhledem. Konstrukce střechy tvoří dřevění vazník co je sbíjená a tvoří ji překližka mezi prkna položené na stropní desce a od sebe 1,5 m až 3 metrů - dle statických výpočtů. Nad dřevěné vazníky je celoplošně pokládána OSB deska pod ním je odvětrávací mezera min 40 mm, nad ním je hydroizolace a pak plechová falcovaná krytina z titanzinku. svislé ztužení střešní konstrukci zajistí zavětrovací křížky. Mezera na půdě mezi LOP a podbitím dřevěných vazníků může být využita na větrání půdy anebo na zakrytí stínících rolet.

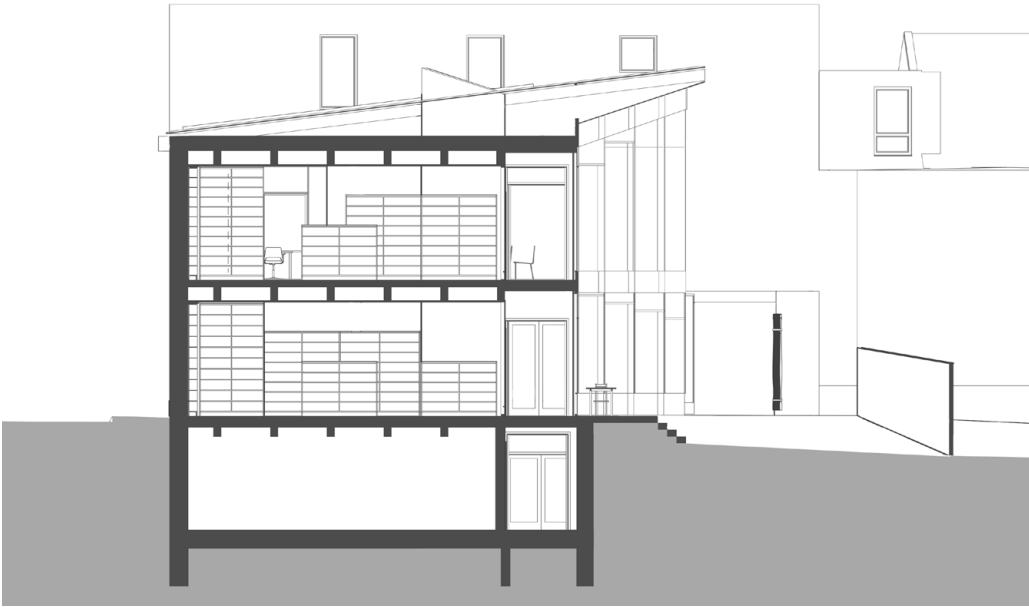
Svod dešťových vod na hlavní fasádě je řešen za atikovým žlabem, ostatní jsou řešení tradičně. Svod dešťových vod vede v obvodových zdivech a jsou dostatečně odizolované. Žlab je dimenzován na 300 x 300 mm postačí i 150 x 150 mm na 63 m žlabu

Veškeré lehké obvodové pláště jsou od firmy Sücho, protože typ FWS 35 PD nejvíc vyhovoval ze svou štíhlostí. Technické detaily na fasádě jsou od Sücho FWS 35 PD. Nové příčky budou lehké příčky jako sádrokarton dimenzování na 54 dB. Minimální šířka mezi dvěma skříně my měla být 1300 mm aby se dobře chodilo.





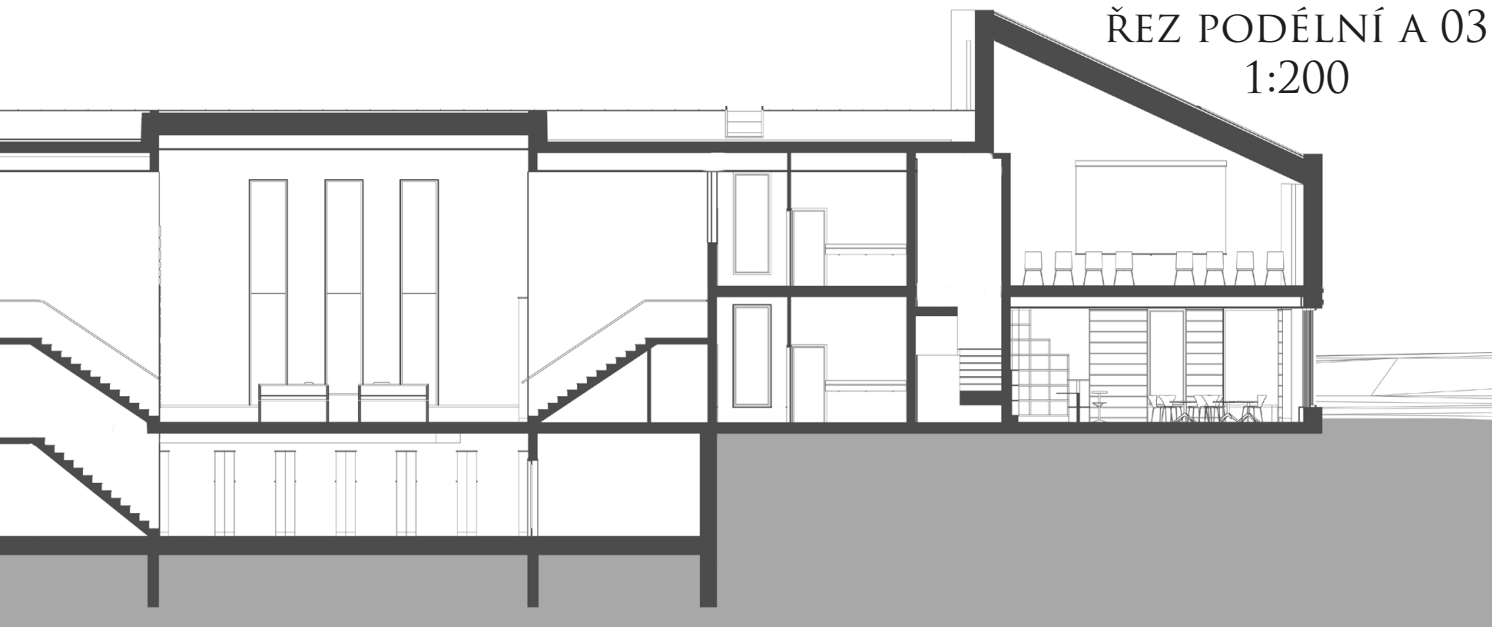
ŘEZ PŘÍČNÍ A 01  
1:200



ŘEZ PŘÍČNÍ A 02  
1:200

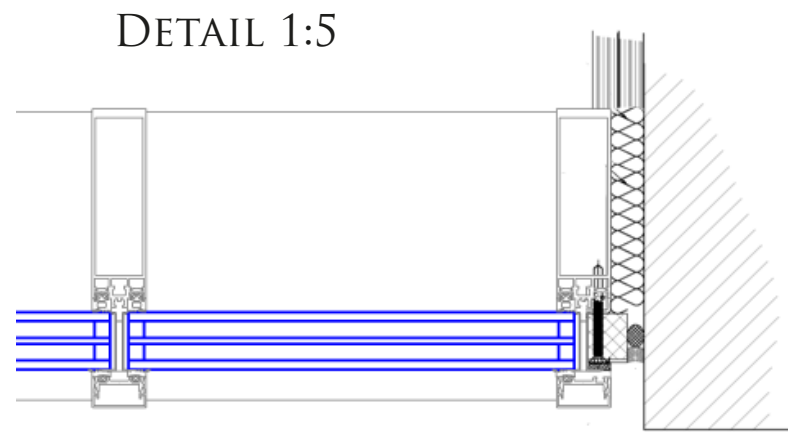
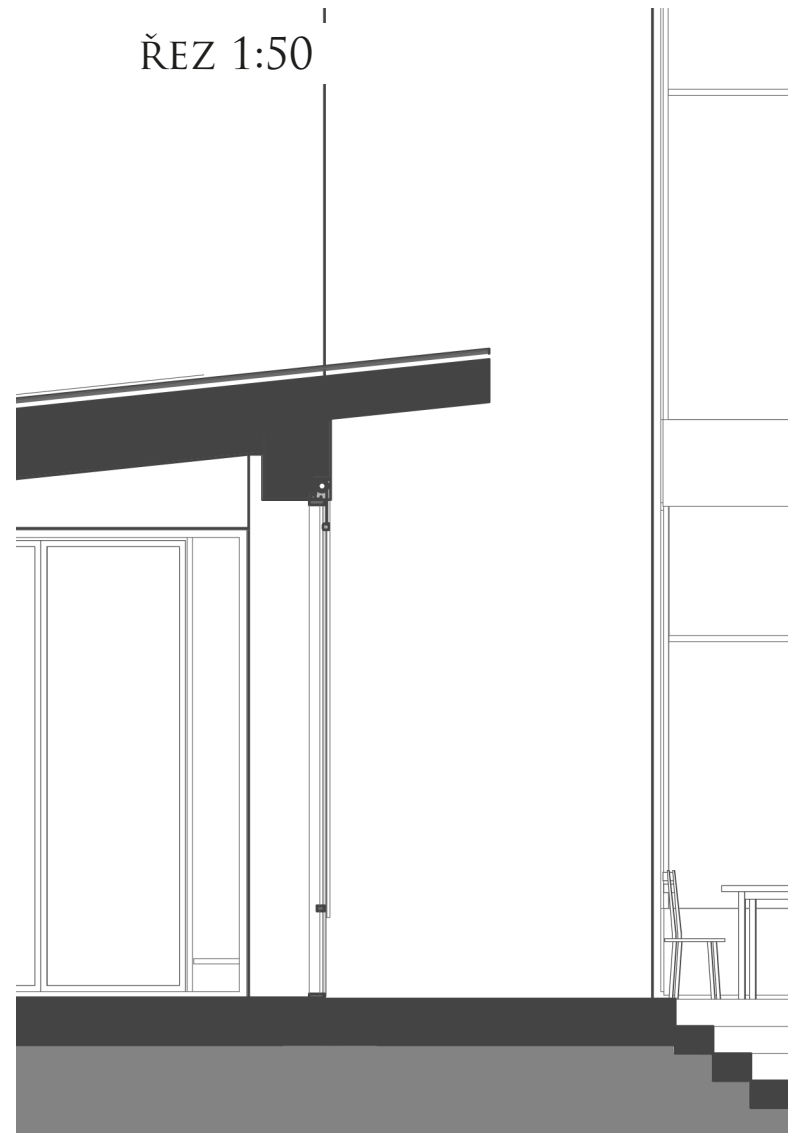
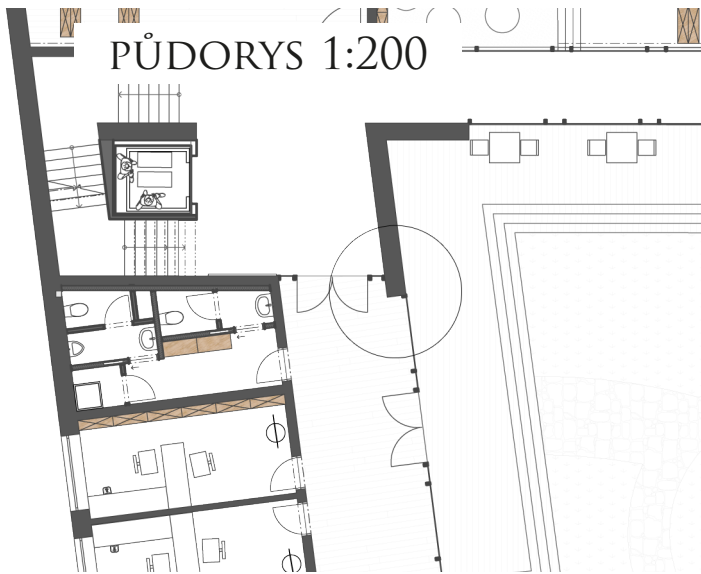


ŘEZ PODÉLNÍ A 03  
1:200



# ARCHITEKTONICKÝ DETAIL

Architektonický detail jsem vybral styk lehkého obvodového pláště se zdí, lehký obvodový plášť je od firmy Sücho, protože typ FWS 35 PD nejvíc vyhovoval ze svým stíhlostí. Technické detaily na fasádě budou od Sücho FWS 35 PD.





## PROTIPOŽÁRNÍ OCHRANA

Požární bezpečnostní technika představuje sprinklery s nádrže s pohotovostní vodou. Bazén s rozměrem 3 x 3 metru je umístěna ve sklepě. Vedle bazénu je umístění čerpadlo na ovládání a regály na náhradní díly. Objekt bude vybaven s vnitřním hydrantem.

Požárně otevřený prostor přes 2 patra je jen recepce, ale to není problém díky používání splinklerů. Dělení na požární segmenty zajistí protipožární rolety schované pod podhledem nebo protipožární dveře. Skla skleněných stěn na chodbách budu z požárního skla. Strop a střecha je chráněn protipožárním podhledem co se skládá z dvou sádkartonu a z roštů. Tepelná a akustická izolace je integrovaná do stropních desek. Požární pásy a odstupy od domů se neřeší kvůli sprinklerů. Požární výtah není třeba řídit protože bylo předpokládáno že nebude v budově nacházet 10 invalidů najednou.

## TECHNICKÉ ZAŘÍZENÍ BUDOV

### Vzduchotechnika

Strojovna vzduchotechniky je umístěna ve sklepě vedle tepelní techniky. Potřebujeme asi třikrát vyměnit vzduch za hodinu, takže rozměry strojovny vzduchotechniky bude asi 20 až 30 metrů a bude obsahovat asi 5 jednotek, které budou fungovat nezávisle.

### Tepelná technika

Nelepší řešení pro objekt je podlahové vytápění kromě kanceláří kde jsem zvolil klasický otopný systém. Otopný systém bude mít více okruh jako příklad sociální zařízení, kavárna sál, oddělení pro děti a oddělení pro dospělé. Při nedostatku tepla z podlahového topení při nástupu lidí bude dohnán vzduchotechnikou. Tepelné čerpadlo bude na zem-voda, pro uložení plošných kolektorů a kabelů se využívá zahrada. Zdroj tepla na přípravu teplé vody bude umístění vedle tepelní čerpadla. Pro získání tepla je potřeba minimum čtyři čerpadla. Tepelné čerpadlo je nízkoteplotní a proto se hodí pro podlahové topení. U nedostatku tepla při nástupu lidí pro přitopení se použije vzduchotechnika. Kavárna bude mít zvlášť svůj zásobník na teplou vodu s průměrem 600 mm.

### Vodní hospodaření

Vodní nádrž na dešťovou vodu bude mít asi 2,5 x 2,5 x 2 metru to jest 10 kubíků. A táto jímka je umístěna ve sklepě vedle protipožární techniky. Zavlažovací systém na dešťovou vodu s kapkovou soustavou musí být napojena i na pitnou vodu z vodovodu pro případ nouze. Z jímky vycházejí dvě odbočky do zahrady. Vedle jímky je potřeba umístit jednu malé domácí vodárenskou soustavu.

### Odpad

Místo na uskladnění odpadu je ve sklepě. Třídít odpad bude úklidová služba jednou za měsíc nebo jednou za týden odnese roztríděný odpad do sběrných míst. Je to mnohem jednodušší a levnější než najímat někoho na přepravu. Větší sběrné stanoviště na odpad bude vedle parkoviště.

### Kanalizace

Kanalizace bude mít svoji přirození sklon, když bude potřeba tak přečerpávací stanice bude ve sklepě.

Tři hlavní čísla pro knihovny je světlo 250 Luxů, teplota 14-18 C a 45-65% vlhkosti

## VNITŘNÍ DVOREK A ZAHRADA

Vnitřní dvorek slouží pro zklidnění, regenerace a relaxace. Hlavní vstup je blíž k náměstí takže za vstupem je spousta místa, kde je nevrhnutá terasa se schody do zahrady. Terasu lze využít na čtení knih a novin. V prostoru vede kamení nebo smaltový chodník až k zadnímu služebnímu parkovišti. Vedle chodníku jsou umístěny lavice pro čtení. Tělo zahrady je příliš úzký na výsadbu stromů, ale její zadní část už to umožňuje, co se hodí jako stínící prvek na auta. Stínění zajistí dvě zrostlé stromy na sousedním pozemku a plní plot, na který bude růst popínavá zeď.





U výsadby stromů by se měly použít staré odrůdy, kdyby nastal problém s plodmy může se použít i bez plodící kultivar jako například třešeň *Prunus avium plena*, nebo hruška *Pyrus calleryana communis*, *Pyrus beech hill*. Vedle stromů budou použité jedlé a použitelné rostliny jako arónie, angrešt, rybíz a tak dále a měli by se používat funkčně rostliny a bylinky. Bylinky je potřeba neustále vyměňovat a doplňovat. Je přísně zakázané používat trnité a jedovaté druhy s ohledem na blízkost oddělení dětí.

Záhradní technika bude umístění bud ve sklepě anebo v zadní část pozemku na rozvojovém území.













## PODĚKOVÁNÍ

Rád bych se podekoval vedoucímu mé diplomové práce prof. Ing. arch. akad. arch. Václavu Girsovi a konzultantům za jejich čas, vstřícnost, trpělivost a cenné rady. Dál bych se chtěl poděkovat mé rodině a nejbližším za podporu.

### Literatura:

Standard pro dobrou knihovnu: metodický pokyn Ministerstva kultury k vymezení standardu veřejných knihovnických a informačních služeb poskytovaných knihovnami zřizovanými a/nebo provozovanými obcemi a kraji na území České republiky. 2. vyd. Praha: Národní knihovna České republiky - Knihovnický institut, 2013. ISBN 978-80-7050-628-8.

CEJPEK, J. Dějiny knihoven a knihovnictví. Praha: Karolinum, 2008. ISBN 978-80-246-0323-0

### fotografie:

Bc. Bálint Molnár

### mapové podklady:

<http://maps.google.cz/maps>

<http://archivnimapy.cuzk.cz>

<https://sk.mapy.cz/zakladni?x=16.0889000&y=50.3146020&z=11>

### internetové odkazy:

<https://www.dacice.cz/mesto/historie/>

<https://cs.wikipedia.org/wiki/Da%C4%8Dice>

[https://www.schueco.com/web2/cz/architekti/vyrobky/fasady/sloupko\\_prickove\\_fasady/schueco\\_fws\\_35\\_pd](https://www.schueco.com/web2/cz/architekti/vyrobky/fasady/sloupko_prickove_fasady/schueco_fws_35_pd)

<https://www.vkol.cz/cs/dokumenty/knihovni-obzor/ko-1994-3/clanek/k-vystavbe-budov-knihoven-v-ceske-republice/>

### Dokumentace:

ÚZEMNĚ ANALYTICKÉ PODKLADY Dačice

ORP DAČICE- Zpracovatel: Městský úřad Dačice, odbor stavební úřad, Krajířova 27/I Dačice 2016

Změna územního plánu dačice

Strategický plán rozvoje města Dačice 2016-2025

Návrh stavebního programu Městské knihovny Dačice Zpracovala Mgr. Zdeňka Chadimová

Verze 15. 9. 2015 – úvod, určeno k odbornému připomínkování





1. Nový zámek,
2. Kostel farní.
3. Raanice.
4. Tanskí obydlí.
5. Klášter františkánský.
6. Starý zámek a pivovar.
7. Tára.
8. Horní náměstí se sochou,  
Tanny Marie.
9. Dolní velké náměstí.



