



# MĚSTSKÁ KNIHOVNA DAČICE

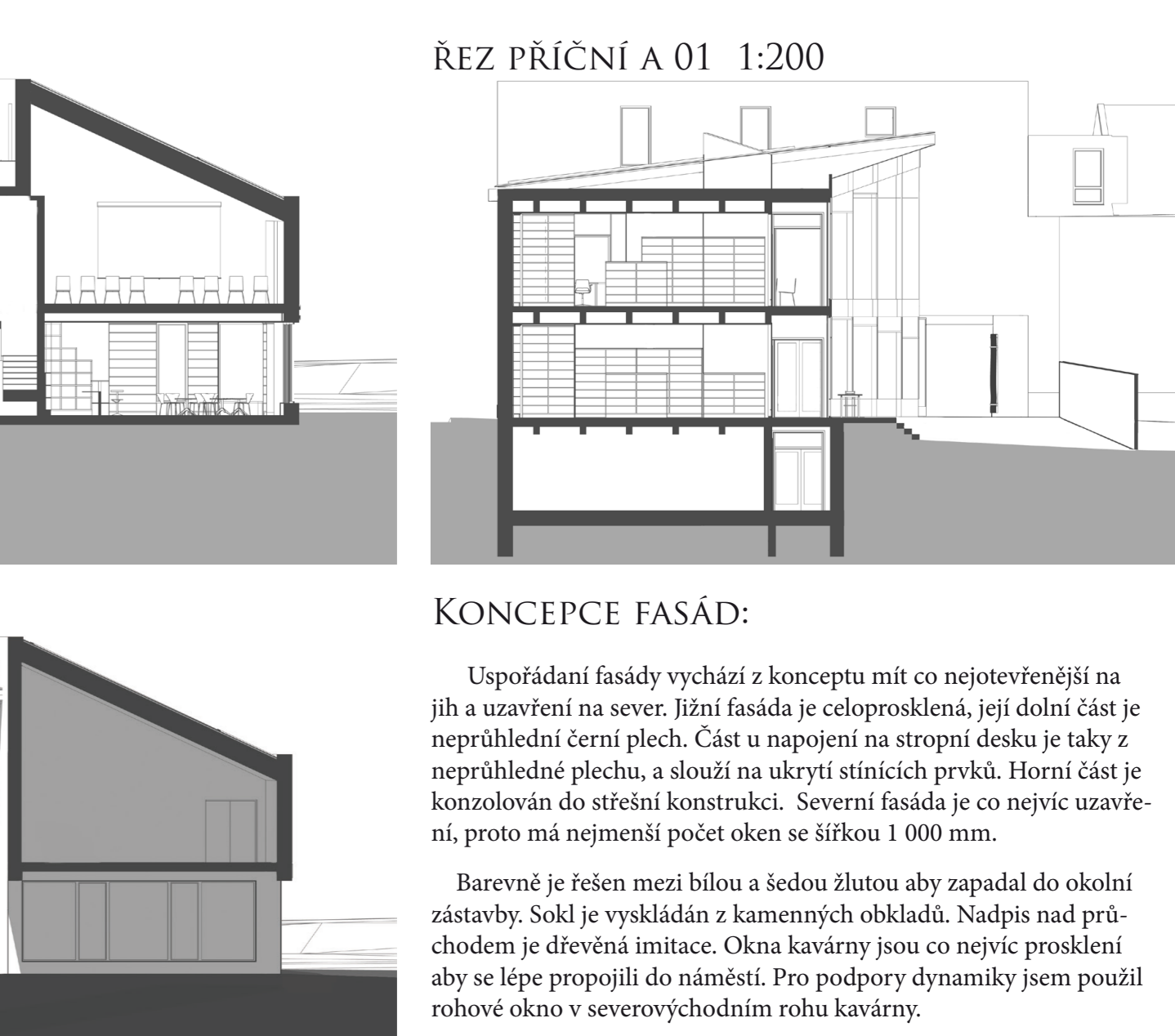
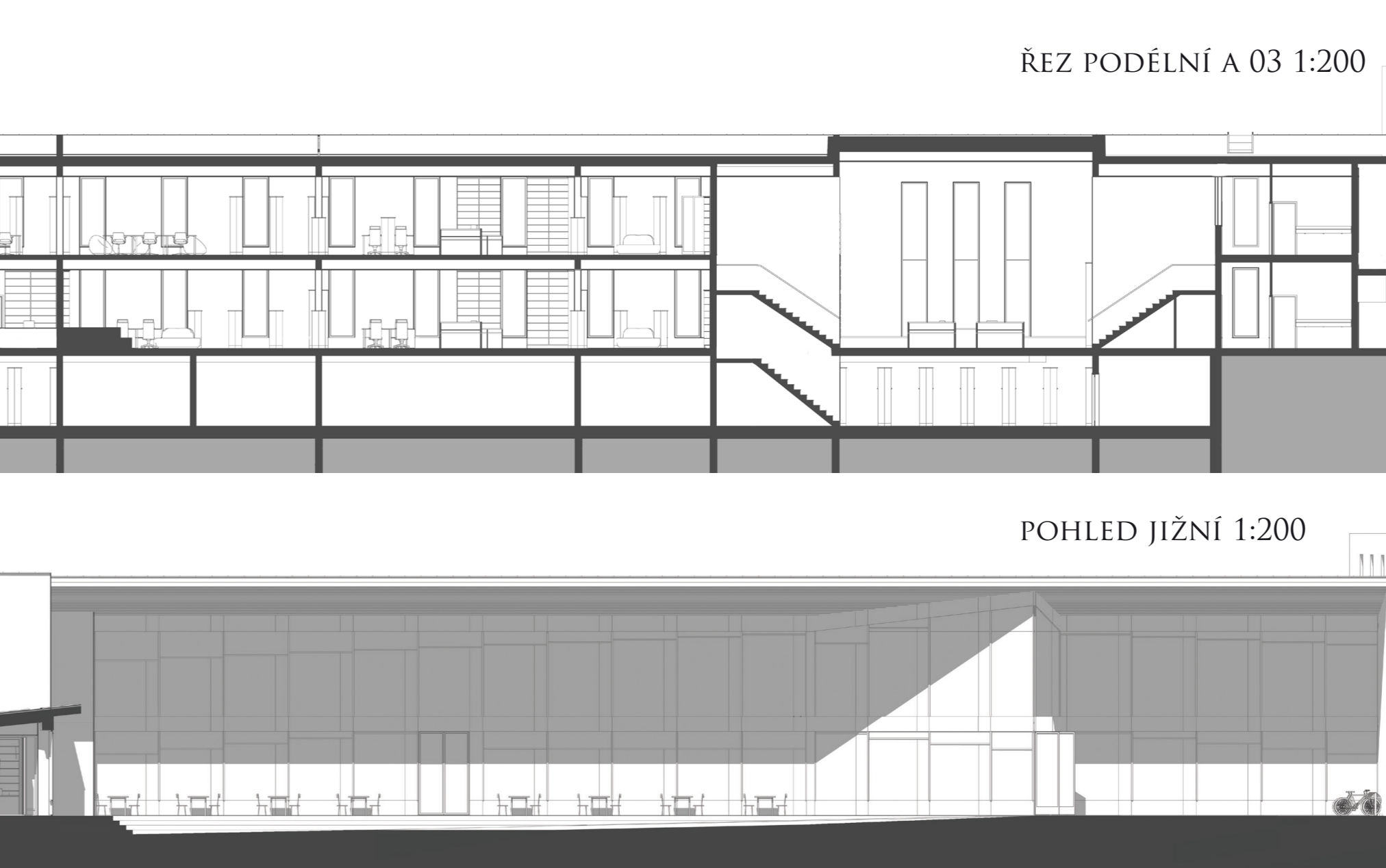
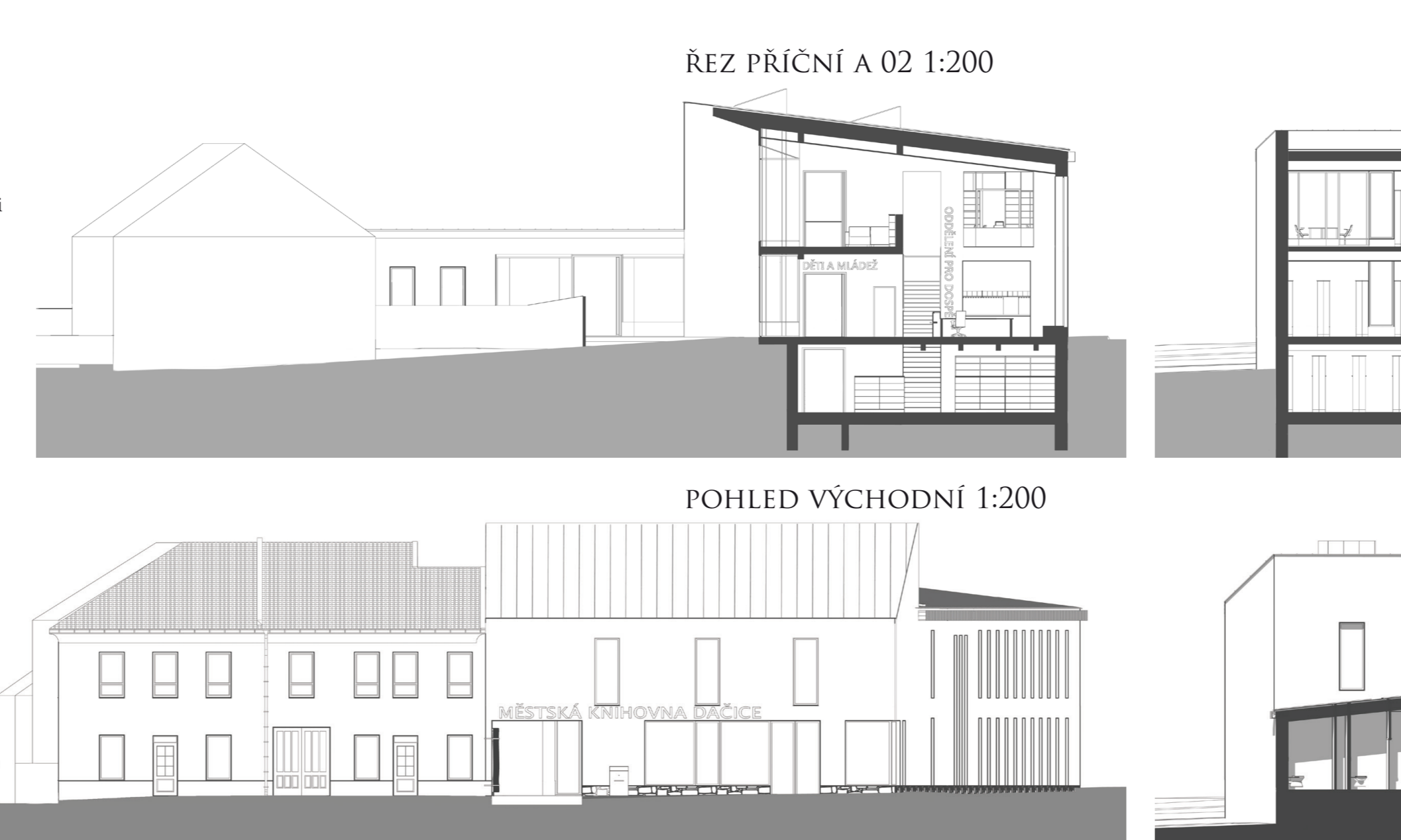
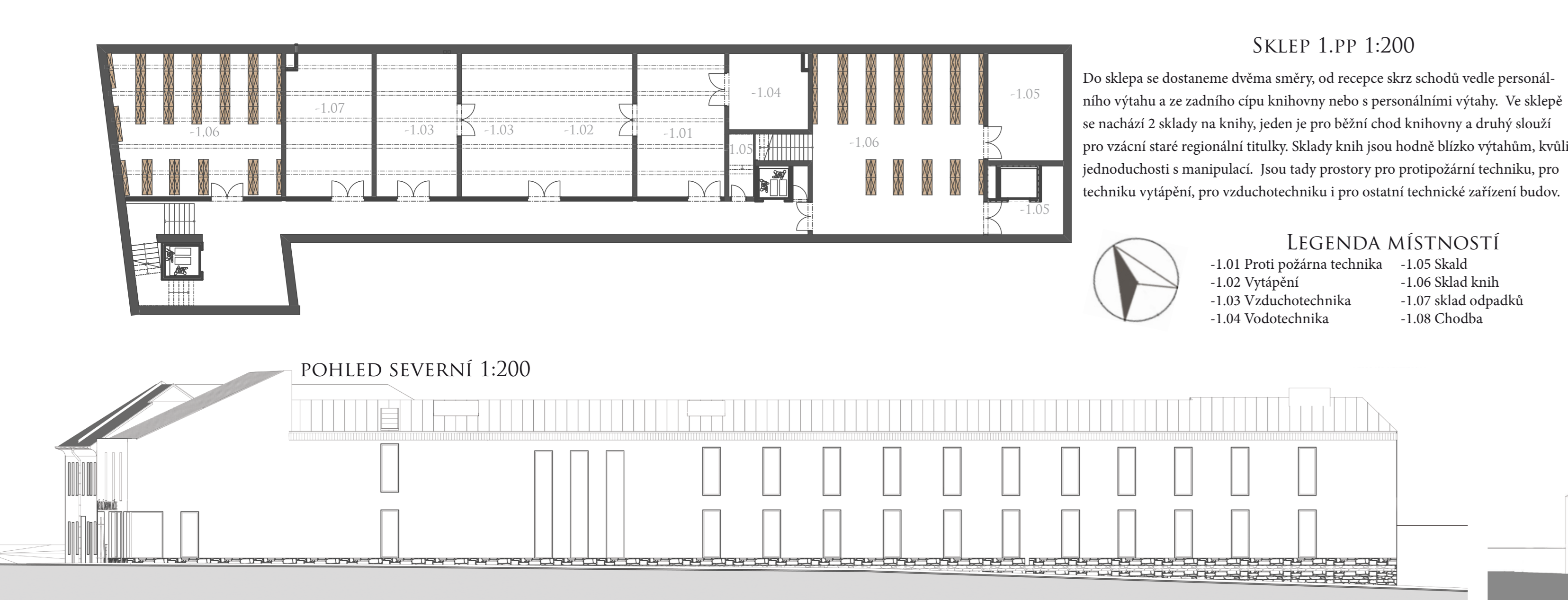
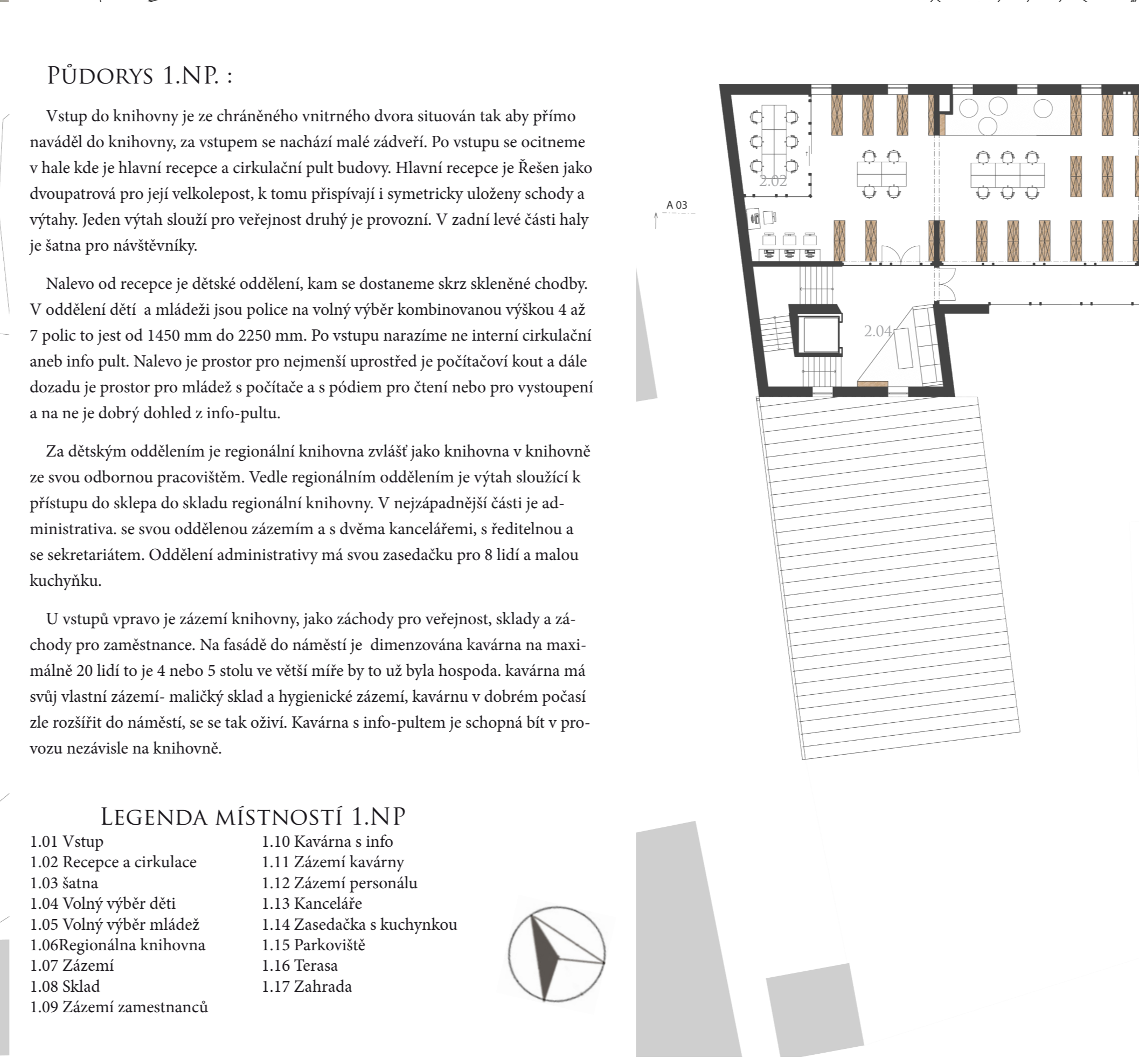


**ZÁKLADNÍ ÚDAJE:**  
Kraj: Jihočeský  
Okres: Jindřichův Hradec  
Nadmořská výška: 483 m n. m.  
Hesperijské pole, Československé vchovna  
Prostředí: Městská Dačice  
Počet obyvatel včetně místní části (31.12.2017): 7 365  
Vzdálenosti: Praha - 154 km, Brno - 101 km, Písek - 101 km  
Osvěta - 260 km, Vídeň - 145 km, nejbližší hranice  
přechod Slavonice - Trautau - 13 km

**HISTORIE:**  
Dačice (německy Dauchitz) je město 12 km jižně od Tábora na Moravské Dyji v nejnižším cípu Československé vchovny. První písemná zmínka o Dačicích pochází z r. 1181, kdy se nachází majetková kniha a moravský markrabě Konrád Otava vystavil v Dačicích listinu. V 16. století přichází do města řáditi umělci, zvláště stavěči. Gotické město se změnilo na město renesanční. Vznikla radnice, zámek, nový zámek, věž budova sv. Václava. Z pivovaru vsi, soumravně okolo kostela vzniklo město, jehož zřetelně se stále vidějí trojhlavý náhrobek a radnice s oznamným hodínkem.  
V r. 1680 vylidili Dačice mor. nánělné roku 1690 obyváci polní mčili na 80 domů. K nejvýznamnějším barokním památkám patří tzv. Franklinský klášter s kostelem sv. Anny na Padoušské na východní straně města.  
V r. 1820 byla zřizována jedna z prvních lesnických škol. V r. 1841 J. K. Rad vyrobil první kotkovy cukr na světě, památkou 1843. V polovině 19. století se významně mění pozemkový útvar. Dačice se staly sídlem okresu, který zabíral území od Moryse se 180 obcemi, až do roku 1960.  
V letech 1939-1945 přišly Dačice osvě židovské obyvatel, po roce 1945 došlo k odněmu několika německých rodin.  
Dnes jsou moravské Dačice sídlem tzv. malého okresu v Jihočeském kraji.

**IDEA:**  
Město Dačice má dvě náměstí, dolní - Padoušské - a horní - Hartvíckovo náměstí. Na bohatším náměstí stojí Dačický zámek se svým obrovským areálem. Přesto před námětem tvoří Hartvíckovo náměstí, na východní straně lesnická parkoviště a na západní straně ulici Památník. Když toto náměstí byl první dělnický se svým náměstím ale po 70 letech budovy a bohatce na rohu ulici Padoušské a Hartvícká byly odstraňovány. A tak vznikl a jeant drahé náměstí jeden otevřený, neoprotětný, nedělní prostor který slouží jako parkoviště.  
Tento prostor jakoby je součástí barokního náměstí je součástí centra města, na lakativním místě. Příkře dobře dostupný, a dostupnost parkování a ob- jak je vyřešen po odstranění stávajícího parkoviště. A město na parkování před budovou a v blízkosti níhu parky.  
Prostředí města byla, je poměrně by null drahé vzhledem. Dříve byla zde null null jak město obyvatele, tak turistů. Náměstí se nyní dříve zábrani centrem a možnosti posazení rodící a kavy, občerstvení dětí a dospělých. Další srovnatelní aktivita byla kavárna, příjemné posazení, včery a řívoz hubou nebo dovnitř drahdy. Účel by byla příjemná možnost posazení nad knihovnu, kavárnu by bylo možné si zde vyžít, je třeba však vzt v drahdy soustavy trend.  
Stávající knihovna v Dačicích je nedostatečně kapacitní a provozně nevyhovující. Vzhledem k tak dobré umístění parky a z reálných soustav trend. Na místě pro drahdy náměstí a pro veřejný vstup. Město ale dostatečně velká na novostavbu tak stávající knihovna jako je regionální knihovna. Do nového objektu vložte i malou kavárnu s info-centrem a jeden víceúčelový sál.

**NÁVRH:**  
Cílem byl navrhnutí novou budovu spádové knihovny a celou rekonstruovat prostor před parcelou 488. Cíl byl vytvořit prostor pro veřejnost a tím drahdy vstupu řívoz v starém reprezentativním centru města. Navrh zabírají novostavbu knihovny jak pro mládež a děti tak pro dospělí a předškolníky sálou a kavárnou, která zároveň slouží jako info-centrum. Součástí návrhu je i úprava okolí knihovny - jak prostor před kavárnou tak vnitřní dvorek. Knihovna se svou formou, drahdy nepodstatně takovými drahdy, který na ní úplně otevřen a na sever spíše uzavřen. Hlavní vstup do vnitřního dvorku byl umístěn drahdy jano do knihovny vstupu drahdy a rekonstruovat do drahdy.  
Novostavba obsahuje oddělení pro dospělé (včetně studovny a čítárny), oddělení pro děti mládež, sklad knihovny, prostory skladu obědu, prostory pro regionální služby. Rozsah knihovny činí 20 000 až 30 000 m<sup>2</sup>. Většina knihovny je v obvodu výškov, ve skladu jsou sálou cca 10-20 % knih a pouze včas staré regionální knihy a číst regionální knihy. Knihovna drahdy obsahuje kavárnu pro vstupy, která může fungovat reaktivně. Víceúčelový sál je pro cca 70 lidí. Drahdy je vyřešen prostor na knihovnu, který je umístěn ve sálou kavárny sálou k náměstí, a sálou pro vstupy knih, kdy samostatná knihovna je završena.  
Vnitřní dvorek předčívá sálou k příjemné posazení veřejnosti - zejména mladým lidem a rodinným sálou. Na terase se dá příjemně číst knihy nebo zapít čerstvé ovocem. Dvorek slouží i jako klidný prostor před hlavním vstupem do objektu. V jeho zápatí v cípu parcely je umístěn parkoviště. Projezem neprotěpěte lidově zvláště parkování úprava nebo město na hlavním náměstí má nový sál a v blízkosti se nachází nejbližší parkoviště Dačice.



AUTOR: BC. BÁLINT MOLNÁR  
ZIMNÍ SEMESTR 2018/2019, DIPLOMNÍ PROJEKT

NOVOSTAVBA MĚSTSKÉ KNIHOVNY V DAČICÍCH  
PROF. ING. ARCH. AKAD. ARCH. VÁCLAV GIRSA

FAKULTA ARCHITEKTURY ČVUT, PRAHA  
ATELIÉR GIRSA, 15114 ÚSTAV PAMÁTKOVÉ PĚČE

FAKULTA ARCHITEKTURY ČVUT, PRAHA  
ATELIÉR GIRSA, 15114 ÚSTAV PAMÁTKOVÉ PĚČE