

ČESKÉ VYSOKÉ UČENÍ TECHNICKÉ V PRAZE

FAKULTA STAVEBNÍ

KATEDRA URBANISMU A UZEMNÍHO PLÁNOVÁNÍ



DIPLOMOVÁ PRÁCE

REGENERACE VYBRANÝCH REKREAČNÍCH AREÁLŮ V ORP SEDLČANY

Vypracoval: Bc. Tomáš Čejda

Vedoucí práce: Ing. Václav Jetel, Ph.D.

Studijní program: Stavební inženýrství

Studijní obor: Inženýrství životního prostředí

Prohlášení

Prohlašuji, že diplomovou práci na téma Regenerace vybraných rekreačních areálů v ORP Sedlčany jsem vypracoval samostatně. Veškeré použité informační zdroje jsem uvedl v seznamu použitých zdrojů.

V Sedlčanech dne 6.1.2019

.....

podpis studenta

Poděkování

Poděkovat bych chtěl především vedoucímu diplomové práce panu Ing. Václavu Jetelovi, Ph.D. za odborné vedení práce, věcné připomínky a cenné rady při zpracování práce. Také bych chtěl poděkovat pracovníkům obecního úřadu v Nalžovicích a to především paní starostce Janě Pšeničkové, která mi poskytla důležité informace k vypracování této práce.

Abstrakt

Cílem diplomové práce je vytvoření pasportů rekreačních areálů v ORP Sedlčany na břehu Slapské přehrady a na jeden z nich vytvořit urbanistický návrh prostorového a funkčního využití území s ohledem na jeho regeneraci. Cílem je také vytvoření koncepce vybavenosti, dopravní infrastruktury, technické infrastruktury a zeleně. Součástí koncepce vybavenosti jsou inspirace pro výběr mobiliáře a ubytovacích zařízení. Vlastní analýza pro návrh koncepce vychází z podrobných průzkumů a obsahuje hodnoty, problémy a limity území včetně vytvoření SWOT analýzy. Grafická část je provázána s textovou, a obsahuje tyto přílohy: Výkres širších vztahů, Výkres současného stavu území, Výkres limitů, hodnot a problémů Výkres urbanistického návrhu území a Dispoziční návrhy ubytovacích zařízení.

Klíčová slova

Rekreační areál, rekreační osada, pasport, analýza rekreačního areálu, ORP Sedlčany, Slapská přehrada, řeka Vltava, regenerace rekreačních areálů

Abstract

The goal of this diploma thesis is creation of passports for recreational areas on the shores of Slapské dam in municipality with extended competence Sedlčany. It also contains urban design of space and functional usage with consideration of its regeneration for area around one of the shores. Another goal is to create concept of facilities, traffic and technical infrastructure and green vegetation. Part of the concept of facilities is inspiration for selection of accommodation facilities. Analysis and design concepts are based on detailed research and contain specific values, problems and limits of areas including SWOT analysis. Grafic part is connected with text one and includes these attachments: Drawing of general relations, Drawing of current area conditions, Drawing of limits, values and problems Drawing of urban area design and layout design of accommodation facilities.

Keywords

Recreational area, holiday village, passport, recreational area analysis, ORP Sedlčany, Slapská dam, river Vltava, regeneration of recreational areas

Použité zkratky:

SO ORP – správní obvod obce s rozšířenou působností

OV – občanská vybavenost

ÚAP – územně analytické podklady

NPR – národní přírodní rezervace

PP – přírodní památka

PR – přírodní rezervace

EVL – evropsky významná lokalita

ÚSES – územní systém ekologické stability

VN – elektrické vedení vysokého napětí

VVN – elektrické vedení velmi vysokého napětí

VVTL – vysokotlaký plynovod

ČOV – čistírna odpadních vod

ÚP – územní plán

K.Ú. – katastrální území

ČSÚ – český statistický úřad

NRBK – nadregionální biokoridor

RBC – regionální biocentrum



Obsah

1. Úvod.....	7	4.5.2 ŽELEZNIČNÍ DOPRAVA.....	13
2. Rekreace	7	4.5.3 LETECKÁ DOPRAVA.....	13
2.1 Definice rekreace	7	4.5.4 VODNÍ DOPRAVA.....	13
2.2 Vývoj rekreace.....	7	4.5.5 HROMADNÁ DOPRAVA	13
2.3 Druhy rekreace.....	8	4.5.6 NEMOTOROVÁ DOPRAVA	13
2.4 Rekreační oblast.....	8	4.5.7 ZÁSOBOVÁNÍ VODOU.....	13
2.5 Rekreace u vody	8	4.5.8 KANALIZACE.....	13
3. Slapská přehrada.....	9	4.5.9 ZÁSOBOVÁNÍ ELEKTRICKOU ENERGIÍ.....	14
3.1 Základní údaje	9	4.5.10 ZÁSOBOVÁNÍ PLYNEM.....	14
3.2 Historie Slapské přehrady	9	4.5.11 ZÁSOBOVÁNÍ TEPLEM	14
3.3 Přehrada a její funkce.....	10	4.5.12 NAKLÁDÁNÍ S ODPADY	14
4. Charakteristika širších vztahů v území.....	10	4.5.13 Informační a telekomunikační technologie	14
4.1 Přírodní podmínky.....	11	4.5.14 Rekreace a cestovní ruch	14
4.1.1 KLIMATICKÉ PODMÍNKY	11	4.6 Zeleň, přírodní prvky a prvky ÚSES	15
4.1.2 GEOLOGIE A GEOMORFOLOGIE	11	5. Vymezení řešeného území.....	15
4.1.3 PEDOLOGIE.....	11	6. Základní identifikační údaje řešených rekreačních areálů	15
4.1.4 HYDROLOGIE	11	7. Pasporty rekreačních areálů v řešeném území.....	16
4.1.5 FYTOCENOLOGIE A ZOOCENOLOGIE	11	8. Analýza rekreačního zařízení Častoboř.....	36
4.2 Stavebně historický vývoj osídlení	12	8.1 Rekreační zařízení Častoboř	36
4.3 Urbanistický charakter sídel v okolí	12	8.1.1 Současný stav	36
4.4 Demografické a sociologické údaje.....	12	8.1.2 Hodnoty rekreačního zařízení	36
4.5 Dopravní a technická infrastruktura	13	8.1.3 Limity rekreačního zařízení	36
4.5.1 SILNIČNÍ DOPRAVA.....	13	8.1.4 Problémy rekreačního areálu.....	36
		8.1.5 SWOT Analýza	36



9.	Návrh urbanistické koncepce areálu	37
9.1	Funkční využití areálu.....	37
9.2	Prostorové uspořádání.....	37
9.3	Koncepce vybavenosti.....	38
9.3.1	Ubytovací zařízení a hospodářské objekty.....	38
	Mobiliář	40
9.3.2	Koncepce dopravní a technické infrastruktury	42
9.3.3	Koncepce zeleně.....	42
10.	Adaptace rekreačního areálu na období sucha	43
11.	Závěr	43
12.	Použitá literatura a zdroje	44
13.	Seznam obrázku, tabulek a příloh.....	47
14.	Inspirace vybavenosti	51



1. Úvod

Diplomová práce se zabývá regenerací vybraných rekreačních středisek v ORP Sedlčany. Mnoha obyvatel ČR v posledních letech tráví dovolenou na území naší země. I když návštěvníci mají větší nároky na ubytovací zařízení, mnoho jich zůstává na stejné úrovni po mnoho let. Zlepšení kvality rekreačních středisek by mohlo vést ke zvýšení cestovního ruchu v dané oblasti.

Vybrané rekreační areály leží na břehu Slapské přehrady a jsou v blízké návaznosti na město Sedlčany a na okresní město Příbram. Většina rekreačních areálů vznikla po vytvoření Slapské přehrady, která nabídla velkou možnost rekreace v oblasti. Nyní bychom měli upřednostnit úpravu před novou výstavbou areálů.

V diplomové práci jde o pasportizaci a regeneraci rekreačních areálů na základě vlastních průzkumů. Práce obsahuje jak textovou, tak grafickou část, které by měly být vzájemně propojeny a měly by na sebe navazovat.

Na začátku práce je definována rekreace včetně jejích druhů a opomenuta není ani rekreace u vody. V další části práce je představena Slapská přehrada včetně jejího vzniku a je popsána charakteristika širších vztahů, kde se nezabýváme pouze rekreačními areály, ale celou krajinou určující podmínky v území, na které má řeka Vltava velký vliv. U širších vztahů jsou popsány přírodní podmínky, vývoj osídlení, urbanistický charakter sídel v okolí, demografické a sociologické údaje, dopravní a technická infrastruktura, rekreace, zeleň, přírodní prvky a prvky ÚSES.

V další části je popsáno řešené území a jsou vytvořeny pasporty jednotlivých areálů, kde jsou popsány podmínky a stav rekreačních areálů. V této části je důležité brát v potaz také činnosti související s rekreací, a to například sportovní nebo turistickou činnost.

Samotná analýza je vypracována pro rekreační areál Častoboř, rozprostírající se na území 3,6 ha. Tato analýza obsahuje podrobnější popis v návaznosti na pasport. Pasport je doplněn o hodnoty, limity a problémy v území a také o SWOT analýzu.

Posledním bodem práce je koncepce urbanistického návrhu a koncepce vybavenosti. Součástí tohoto bodu je i inspirace pro vybavenost obsažena v příloze. Nakonec je zmíněna adaptace rekreačního areálu na období sucha.

Součástí práce je také Výkres širších vztahů, Výkres současného stavu území, Výkres urbanistického návrhu, Výkres limit, hodnot a problémů a Dispoziční návrhy ubytovacích zařízení (chatek).

2. Rekreace

2.1 Definice rekreace

Pojem rekreace pochází z latinských slov *re* a *creare*, kde *re* má význam navrácení (obnova) a *create* znamená tvořivost. Pojem tedy definuje navrácení neboli obnovu lidských tvořivých sil. To znamená, že tvořivost musela být zmenšena nebo úplně ztracena a my usilujeme o obnovu. Pro obnovu těchto sil máme celou řadu činností, ať už fyzických, sociálních, psychických nebo duševních [1].

„Rekreace je tedy pojmem, označujícím činnosti, které jsou zaměřeny na obnovování vyčerpaných sil a kompenzaci deformativních vlivů, vyplívajících z běžných socioprofesionálních rolí člověka, z jednostrannosti práce, nesprávných životních návyků apod., na tvorbu zdraví rozvoj a zdokonalování ve smyslu fyzickém psychickém i sociálním a s tím spojenou kultivaci.“ [2]

Rekreace je druh odpočinku nebo činnosti ve volném čase, který přispívá k obnově a rozvoji jak fyzické, tak psychické energie člověka. Rekreace nabízí změnu prostředí a narušení monotónního života. Často je spojena s přírodou. Jedinou složkou rekreace není pouze obnova sil, ale člověku také poskytuje vnitřní uspokojení, obohacuje jeho intelekt a přispívá k růstu jeho osobnosti [3].

Rekreace je velmi důležitou součástí pro život všech lidí a nezáleží na tom, jestli člověk využívá aktivní či pasivní formu. Obnova sil, ať už psychických nebo fyzických, je důležitá pro zdraví každého člověka.

2.2 Vývoj rekreace

S rozvojem bydlení na konci 19. století vzniká ve městech horší kvalita prostředí z důvodů chybějících ploch zeleně, pro rekreaci a sportovišť. V těchto letech začaly vznikat městské sady, uliční stromořadí a parky. Také vznikaly zahrádkové osady, které plnily kromě funkce pěstitelství i funkci rekreační.



Po druhé světové válce dochází k budování rekreace individuální a především podnikové. Podniková rekreace znamená to, že podnik vlastnil svůj rekreační areál (chatu), který byl poskytován také zaměstnancům. Mnoho lidí využívá možnosti druhého bydlení. Jsou zabírány velké plochy pro chaty, chatové kolonie a osady. To mělo také velký vliv na změnu volné krajiny, nejvíce na krajinu kolem vodních toků a nádrží [4].

V dnešní době je mnoho ubytovacích zařízení v různých oblastech, která mohou lidé využít pro rekreaci. Různá místa nabízejí také různé možnosti aktivit.

2.3 Druhy rekreace

Rekreace je téměř neomezená a má mnoho druhů a forem.

Pro územní plánování je důležité členění na tři hlavní typologické druhy:

- Každodenní rekreace
- Krátkodobá rekreace
- Dlouhodobá – pobyťová rekreace

KAŽDODENNÍ REKREACE:

Tento druh rekreace je součástí každodenního života. Slouží pro obnovení sil po práci nebo školní výuce. Tato rekreace by se měla odehrávat v blízkosti bydliště.

KRÁTKODOBÁ REKREACE:

Krátkodobá rekreace se odehrává v rozmezí 1 až 4 dnů. Tato rekreace je důležitá pro osoby nevlastnící žádný rekreační objekt. Do této skupiny spadají také víkendové pobyty.

DLOUHODOBÁ – POBYTOVÁ REKREACE

Tento druh rekreace je delší než 4 dny. Lidé prožívají tento druh rekreace kdekoliv.

Dalším rozdělením rekreace je dle druhu pobytu.

- Individuální rekreace (chaty, chalupy, rekreační domky atd.)
- Hromadná rekreace – volná (hotely, pensiony, kempy atd.)
 - vázaná (lázně, dětské tábory atd.) [4]

Pro tuto práci je nejdůležitější rekreace v rekreačních areálech (kempech).

2.4 Rekreační oblast

Rekreační oblast je část území, která vymezuje vhodnou lokalitu pro letní, zimní nebo celoroční rekreaci. Oblasti jsou nejčastěji v místech související s poznávací turistikou a s pobytem v přírodě [4].

2.5 Rekreace u vody

Rekreace u vody je jedna z nejoblíbenějších druhů letní rekreace. Pro rekreaci u vody se využívají koupaliště, přirozené i uměle vytvořené vodní nádrže a také vhodná místa vodních toků. Nejvybavenější formou jsou uměle vytvořená krytá koupaliště, která lze využívat celoročně. Pro krátkodobou i dlouhodobou rekreaci jsou kolem vodních ploch chatové kolonie nebo rekreační areály nabízející ubytování v hotelech, penzionech, chatkách, obytných vozech i stanech. Na rekreaci u vody má velký vliv stav pláže, samotných vodních ploch a neméně důležitou je kvalita vody v nádržích. Atraktivnost místa dodávají hřiště, sociální zařízení a také občerstvení. Návštěvníci mohou využívat rekreaci u vody rozdílným způsobem - za odpočinkem, za sportem, rybolovem nebo jinou činností [4].

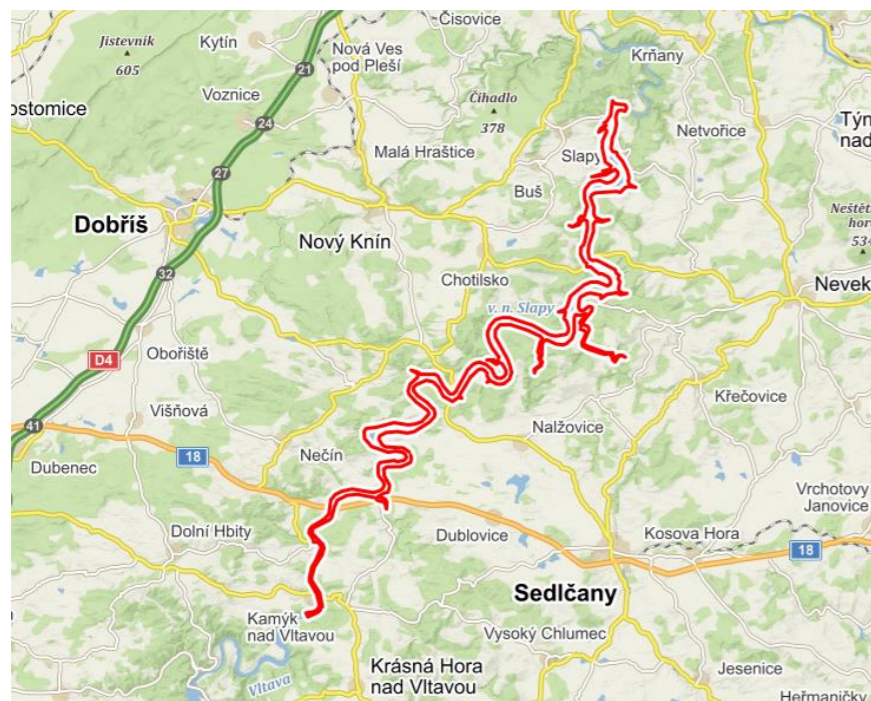
3. Slapská přehrada

3.1 Základní údaje

Hráz Slapské přehrady leží mezi obcemi Třebenice a Rabyně asi 30 km jižně od Prahy ve Středočeském kraji. Koruna hráze je dlouhá 260 m a má výšku 67,5 m. Jezero Slapské přehrady je dlouhé 44 km a rozprostírá se až k další přehradě Kamýk nad Vltavou. Jezero má plochu 1392 ha.

Dlouhodobý roční průtok: 84,7 m³/s

Hodnota stoleté vody: 2503 m³/s [5]



Obr. 1. Mapa Slapské přehrady [6]

3.2 Historie Slapské přehrady

První zmínky o výstavbě Slapské přehrady pochází už z roku 1933. V této době docházelo ke střetu dvou zájmů. Prvním zájmem bylo vytvoření vodního díla pro v té době významnou plavbu. Druhý zájem byl energetický. Až po roce 1945 bylo rozhodnuto, že vodní dílo bude sloužit k akumulaci zásob vody pro hospodářské využití a k regulaci vodohospodářských poměrů na Vltavě [5].

Výstavba Slapské přehrady začala až v roce 1949. Přehrada byla vystavěna ve skalní soutěsce někdejších Svatojánských proudů. Svatojánské proudy byly 7 km dlouhý přejetý úsek se spádem 20 metrů. Tyto proudy nadělaly problémy mnoha lodím a vorům. Výstavbou Slapské přehrady bylo zatopeno několik obcí, samot, vojenských bunkrů a dalších objektů. Některé obce byly znovu vystavěny na novém břehu Slap, jiné zanikly úplně. Jednou z obcí zatopenou a vystavěnou na novém břehu je například obec Zvírotice, kde při snížené hladině můžeme vidět zatopený vojenský bunker. Také některé drobné historické objekty byly přesunuty na jiné místo. Mezi ně patří např. socha sv. Jana Nepomuckého [7].

Stavba byla dokončena v roce 1955. Poprvé tato přehrada zachytila povodeň ještě před jejím dokončením. V roce 1954 ochránila přehrada Prahu před povodní. Při povodních v srpnu v roce 2002 byl dosažen maximální průtok, který činí 3100 m³/s. Řada drobných historických objektů se přesunula nad úroveň zátopové čáry [5].



Obr. 2. Zatopená obec Zvírotice [8]



3.3 Přehrada a její funkce

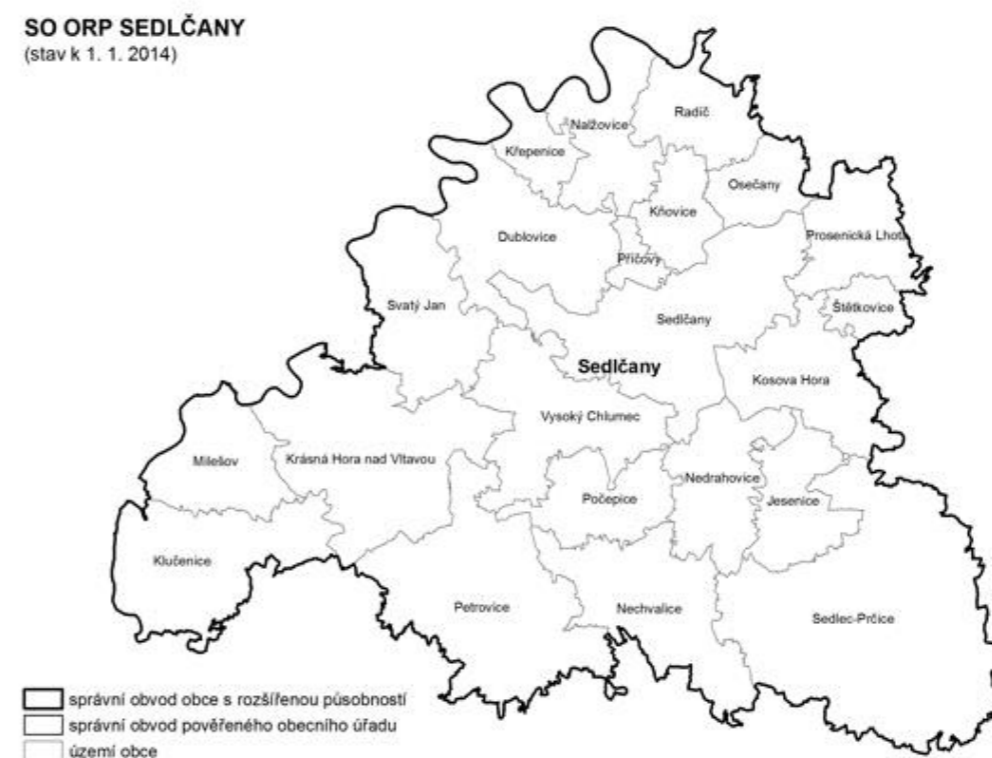
Přehrada slouží především k regulaci průtoků v řece, k ochraně území před povodní, a to zejména Prahy a k odběru vody pro energetické využití. Slapská nádrž se také stala velmi oblíbenou lokalitou pro rekreaci a sport. Stejně jako v minulosti se na řece Vltavě odehrával život dané doby i dnes má přehrada velmi velké využití.



Obr. 3. Slapská přehrada [9]

4. Charakteristika širších vztahů v území

Všechna rekreační zařízení patří pod správní obvod ORP Sedlčany nacházející se v okrese Příbram ve Středočeském kraji. Správní obvod ORP Sedlčany o rozloze 44 869 ha obsahuje 105 katastrálních území a 22 obcí [10]. „Pouze 3 obce mají status města (Sedlčany, Sedlec – Prčice, Krásná Hora nad Vltavou) a 1 má status městyse (Vysoký Chlumeč).“ [11] ORP Sedlčany sousedí se 6 dalšími obcemi s rozšířenou působností, z nichž nejdůležitějšími, v návaznosti na rekreační zařízení, jsou ORP Příbram a ORP Dobříš. Řešená území se nacházejí na hranici ORP Sedlčany, tudíž leží kousek od hranic těchto dvou ORP. Západní hranici ORP tvoří řeka Vltava, která je s ostatními vodními prvky v krajině přírodním bohatstvím tohoto regionu. V regionu se nacházejí 3 vltavské údolní nádrže - Orlík, Kamýk a Slapy. Právě na břehu Slapské přehrady se nachází všechna řešená rekreační střediska. Oblasti u vodního toku jsou neustále zastavovány chatovými koloniemi [12].



Obr. 4. Mapa ORP Sedlčany [13]



4.1 Přírodní podmínky

4.1.1 KLIMATICKÉ PODMÍNKY

„Celé řešené území leží v mírně teplé klimatické oblasti, v okrscích MT 10 a MT 11 (dle klimatické regionalizace E. Quitta, 1975). Průměrná roční teplota je okolo 7,5°C, průměrné roční srážky kolem 500 - 600 mm, což je podprůměrná hodnota, kterou zčásti způsobuje srážkový stín Brdské vrchoviny.“ [14]

4.1.2 GEOLOGIE A GEOMORFOLOGIE

„Z geomorfologického hlediska je území zařazeno do České vysočiny, podsoustavy Středočeské pahorkatiny, celku Benešovské pahorkatiny.“ [11] Severní část řešeného území spadá do podcelku Dobříšská pahorkatina a dále pak do okrsku Jílovská vrchovina. Jižnější část spadá do podcelku Březnické pahorkatiny a dále pak do okrsku Sedlčanské pahorkatiny [15].

Reliéf terénu je velmi rozčleněný a kopcovitý. „Členitá krajina je obklopena zemědělskou krajinou, četnými lesy a mnoha rybníky.“ [11] Krajina má mnoho místních specifik, a to hlavně v údolích řeky Vltavy a jejích přítoků (Mastník, Musík nebo Brzina). Nejnižších nadmořských výšek je dosahováno na Slapské přehradě (271 m n.m.) [12]. Území řešených rekreačních zařízení je v nejnižších výškách v oblasti.

Řešené území spadá do geologické jednotky Český masiv a v rámci ní převážně do středočeského plutonu. V geologickém podloží převládá hlavně granodiorit až křemenný diorit. Žuly jsou také známými horninami doprovázející břehy řeky Vltavy. Celá oblast je známá dlouhou těžební tradicí. V okolí se vyskytuje mnoho často zatopených lomů a šachet. Těžba se týkala hlavně místních žul, ale také vápence, cihlářských hlín, antimonové rudy nebo zlata. Jeskyně Týnčanského krasu na Sedlčansko - krásnohorském ostrově tvoří krystalické vápence [12].

4.1.3 PEDOLOGIE

Největší zastoupení má na území kambizem. „Půdní druhy jsou hlinitopísčité nebo písčitohlinité. Půdní typ patří do slabě podzolových zemin. Řešené území spadá do oblasti hnědých půd pahorkatin s průměrným stupněm ochrany zemědělského půdního fondu.“ [16] Svahy kolem řeky Vltavy a další strmější oblasti pokrývají hnědé půdy a nevyvinuté půdy.

4.1.4 HYDROLOGIE

Z hydrologického hlediska spadá území do povodí Vltavy. Číslo hydrologického pořadí je 1-08-05. Je to území povodí Vltavy od Otavy po Sázavu. Dále se pak území nachází v hydrologickém rajonu číslo 6320 – Krystalinikum v povodí Střední Vltavy. Řeka Vltava protéká okrajem řešeného území, do níž se vlévají další významné toky v území (Mastník, Musík nebo Brzina). Největším a nejdelším přítokem je Mastník vlévající se do Vltavy u zříceniny hradu Ostromeč v severním cípu ORP Sedlčany. V oblasti je také mnoho malých i větších rybníků a zatopených lomů. Nejvíce vodních nádrží se vyskytuje v nejrovinatější oblasti v okolí obce Dublovice, kde se také nachází největší a nejznámější rybník v okolí je Musík [12]. „Na Vltavě jsou v tomto regionu tři údolní nádrže (Orlík, Kamýk a Slapy), které výrazně změnilý ráz Vltavského údolí. Stavbou nádrží došlo k zaplavení krajiny a také k zániku některých obcí. Jelikož nádrže plní spoustu důležitých funkcí můžeme si bez nich Vltavu jen těžko představit.“ [11]

Zátopová území byla vymezena především na řece Vltavě a jejích přítocích Mastníku a Brzině.

4.1.5 FYTOCENOLOGIE A ZOOCENOLOGIE

„Podle geobotanické mapy se zde původně vyskytovala společenstva acidofilních doubrav s charakteristickými dřevinami (dub letní, dub zimní, javor klen a jasan ztepilý), dále pak bikové bučiny a jdliny a květnaté bučiny. Na nivách vodních toků byla společenstva olšin s olší lepkavou, vrbou bílou a místy i topolem černým. Podle vegetační stupňovitosti ČR je řešené území zařazeno do čtvrtého vegetačního stupně.“ [16]

„Na území je s převahou dubojehličnatého vegetačního stupně vyvážený podíl lesních porostů a zemědělské půdy. Základní biogeografickou jednotkou je bioregion 1.20 - Slapský. Významné krajinné prvky jsou zastoupeny lesními porosty, vodními toky, rybníky a nivami vodních toků. Zachovalé přírodní biotopy jsou rozšířené křovinami, lesy, vodními plochami a toky. Řešené území má oproti sousedícím regionům zachovalou a pestrou skladbu biotopů.“ [11] Na pravém břehu Slapské přehrady se rozprostírá NPR Drbákov – Albertovy skály. Vyskytují se zde přírodě blízká lesní společenstva se zastoupením tisem červeným a dalšími společenstvy skal se vzácnými druhy rostlin i živočichů typické pro Střední Povltaví [11].



V území se nachází regionální biocentrum lemující řeku Vltavu, které je propojeno nadregionálním biokoridorem. Velká část řešeného území je migračně významné, což dokazuje i dálkový migrační koridor pro velké savce na západní straně území.

4.2 Stavebně historický vývoj osídlení

Na území kolem řeky Vltavy, která tvoří západní hranici Sedlčanska, se lidé usazovali již před naším letopočtem, což dokládá množství archeologických nalezišť. K nejzajímavějším lokalitám patří Malé a Velké kolo u Obozu a vrch Červenka u Hrazan, kde si Keltové postavili opevněné městečko (oppidum). Dochované předměty z této doby jsou v městském muzeu Sedlčany.

Také středověk píše historii osídlení oblasti u Vltavy, kde místní lesy byly bohatým místem pro lov zvěře. Z této doby je dochována zřícenina královského hradu Vrškamýk, zřícenina hradu Ostromeč na soutoku potoka Mastníku s Vltavou nebo hrádek Kozí hřbet [17].

Vliv na osídlení řeky měla také voroplavba, která nabízela pracovní příležitosti pro obyvatele obývající břeh řeky Vltavy.

Osídlení ostatních míst regionu se předpokládá od 9. století. *„Hlavním důvodem byla řemeslná výroba, rybolov a těžba dřeva.“* [11]

Už ve středověku byly hospodářským a správním střediskem tehdejšího Vltavského kraje Sedlčany. První písemné zmínky o Sedlčanech pocházejí z 11. století [18]. Za 2. světové války zde byl zřízen vojenský nacistický výcvikový prostor a došlo k vystěhování Sedlčanska.

Do poválečné historie se zapsala výstavba Vltavské kaskády. Byly vystavěny přehrady Orlík, Kamýk nad Vltavou a Slapy. To znamenalo zatopení některých obcí, ale také spoustu dalších možností, bez kterých si dnes Vltavu jen těžko představit. Vznik Vltavské kaskády mělo také největší vliv na rozšíření cestovního ruchu podél řeky Vltavy [17].

4.3 Urbanistický charakter sídel v okolí

„Už v 11. století byly Sedlčany hospodářským a správním střediskem. Hlavním důvodem osídlení zdejší krajiny byla zemědělská využitelnost, těžba dřeva, rybolov a blízkost Sedlčan, kde v 16. století vzrůstal obchod s obilím. Dále toto území osídlily šlechtické rody. Nejvýraznější stopu zde zanechali Rožmberkové a Lobkowiczové, podle kterých se i dnes nazývá zdejší pivovar. Další velkou zásluhu na charakteru sídel měl rybníkář Jakub Krčín, který zde vybudoval mnoho rybníků. Vytvořená města byla spíše panského charakteru. Největší vliv na charakter sídel bylo obdělávání zemědělské půdy. Byly vystavěny vesnice kolem vodních toků a následně i poblíž vytvořených rybníků. Charakter sídel je zde spíše venkovský a mnoho se neliší od minulosti. Po 2. světové válce vznikaly průmyslové závody (Sedlčanské strojírny, Povltavské mlékárny, nožířské výrobní družstvo KDS a další).“ [11]

4.4 Demografické a sociologické údaje

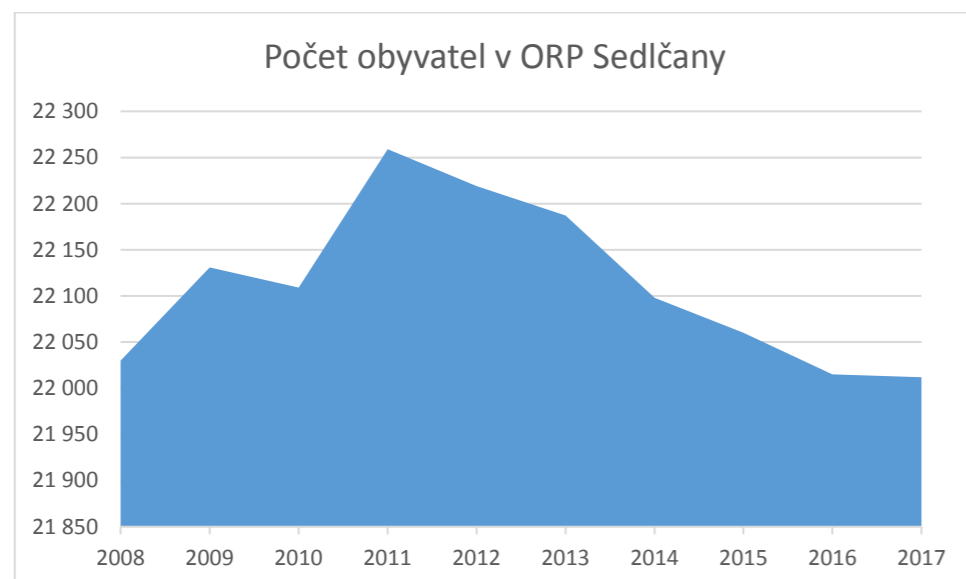
ORP Sedlčany se nachází na východní straně okresu Příbram. Sedlčany nejsou hlavním rozvojovým regionem a území spadá regionálně i mikroregionálně pod Prahu. K okresnímu městu Příbram mají Sedlčany také mikroregionální vztahy tak, jako k dalšímu okresnímu městu Benešov. [11].

„Na území ORP Sedlčany mají největší význam Sedlčany, které jsou historickým centrem a pro ostatní obce jsou dojezdovým centrem do škol, zaměstnání a také za službami a úřady.“ [11] Na území celého ORP žije 22 012 obyvatel. V Sedlčanech žije 7 147 z nich. Dalším významným centrem je Sedlec – Prčice a dále také Krásná Hora nad Vltavou a Petrovice. *„Osídlení je zde velmi roztržštěné a převládají zde obce, které mají do 500 obyvatel. Přispívá k tomu i stěhování obyvatel do větších měst, kde mají lepší životní podmínky, a to hlavně pracovní. Výrazné snižování obyvatel na sledovaném území probíhalo v období 1921 – 1950 z důvodů 1. a 2. světové války. Za 2. světové války bylo Sedlčansko vystěhováno. V současné době populační vývoj stagnuje“* [11].



Tab. 1. Vývoj počtu obyvatel za posledních 10 let [10]

Rok	2008	2009	2010	2011	2012	2013	2014	2015	2016	2017
Počet obyvatel	22 030	22 131	22 109	22 259	22 219	22 187	22 098	22 060	22 015	22 012
Narození	239	242	223	211	203	176	220	224	197	230
Zemřelí	288	256	271	294	264	258	238	248	254	251
Přistěhovalí	379	380	323	330	318	310	270	254	302	297
Vystěhovalí	313	265	297	230	297	260	341	268	290	279
Celkový přírůstek (úbytek) obyvatel	17	101	-22	17	-40	-32	-89	-38	-45	-3



Obr. 5. Graf počtu obyvatel v letech 2008 – 2017

4.5 Dopravní a technická infrastruktura

4.5.1 SILNIČNÍ DOPRAVA

Silniční síť je tvořena silnicemi I., II., III. třídy, z nichž největší zastoupení mají silnice III. třídy. Silniční síť je doplněna také o místní komunikace. Nejvýznamnějším tahem, procházejícím přes území, je silnice I/18 spojující Příbram – Sedlčany – Olbramovice. Komunikace I/18 protíná řeku Vltavu. Další významnou komunikací v návaznosti na řešená území je silnice II/119 spojující Sedlčany – Dobříš.

4.5.2 ŽELEZNIČNÍ DOPRAVA

Jediná železniční trať vstupující do území je trať č. 223, která spojuje Sedlčany a Olbramovice. Tato trať dále navazuje v Olbramovicích na trať Praha - České Budějovice. [11]

4.5.3 LETECKÁ DOPRAVA

V regionu se nenachází žádné letiště. Nejbližší letiště leží u obce Dlouhá Lhota u Příbrami. Toto letiště je pouze pro malá lehká letadla a není mezinárodní.

4.5.4 VODNÍ DOPRAVA

Vodní doprava je zajištěna především díky řece Vltavě. V letních měsících (červenec, srpen) je možnost využití hromadné dopravy lodí. Hromadná doprava jezdí v úsecích Slapská přehrada – Nová Živohošť a Popelíky – Orlík zámek. V dubnu, květnu a červnu je možnost přepravy lodí ve víkendových dnech v úseku Orlík zámek – Zvíkov. Na všech místech řeky je také možnost přepravy vlastní lodí.

4.5.5 HROMADNÁ DOPRAVA

Hromadnou dopravu zajišťují především autobusové spoje. Úsek Praha – Sedlčany, který se také dotýká řešených území, zajišťuje Pražská integrovaná doprava.

4.5.6 NEMOTOROVÁ DOPRAVA

Nemotorovou dopravu tvoří cyklotrasy, pěší trasy a naučné stezky. Region obsahuje hustou síť dobře značených tras.

4.5.7 ZÁSOBOVÁNÍ VODOU

Všechna řešená území kolem řeky Vltavy jsou zásobována z vlastních zdrojů (ze studní) stejně jako menší sídla v regionu. Větší obce jsou připojeny na veřejný vodovod. Větší sídla jsou připojena na veřejný vodovod.

4.5.8 KANALIZACE

Větší sídla mají vybudovanou kanalizační síť, která zajišťuje odvedení odpadních vod na ČOV a následně do recipientu. Území s rozptýlenou zástavbou neumožňuje vytvoření kanalizační sítě.



4.5.9 ZÁSOBOVÁNÍ ELEKTRICKOU ENERGIÍ

Přes řešené území prochází velmi vysoké napětí - 400 kV. Distribuce elektrické energie je prováděna především nadzemním vedením. Řešené území je zásobováno elektrickou energií z rozvodny v Sedlčanech.

4.5.10 ZÁSOBOVÁNÍ PLYNEM

V jižní části území prochází vysokotlaký plynovod VVTL.

4.5.11 ZÁSOBOVÁNÍ TEPLEM

Na většině území je individuální způsob vytápění objektů. Využívá se především pevná paliva a elektrická energie. Vytápění zemním plynem se využívá v Sedlčanech a v okolních obcích.

4.5.12 NAKLÁDÁNÍ S ODPADY

Po celém území najdeme kontejnery na směsný a tříděný odpad. Svoz odpadu zajišťují společnosti vybrané danou obcí. Svoz odpadu na území zajišťují Sedlčanské technické služby.

4.5.13 Informační a telekomunikační technologie

Na území dochází ke zvyšování informačních telekomunikačních technologií. Současně však dochází k jejich útlumu vzhledem k jejich zastaralosti a menšímu zájmu lidí. Mobilní operátoři si v území kladou stále větší nároky a požadavky na zajištění podmínek pro rozšiřování pokrytí mobilním signálem. Z tohoto důvodu byly do území vloženy základnové stanice, které jsou většinou pouze technického charakteru [12].

4.5.14 Rekreační a cestovní ruch

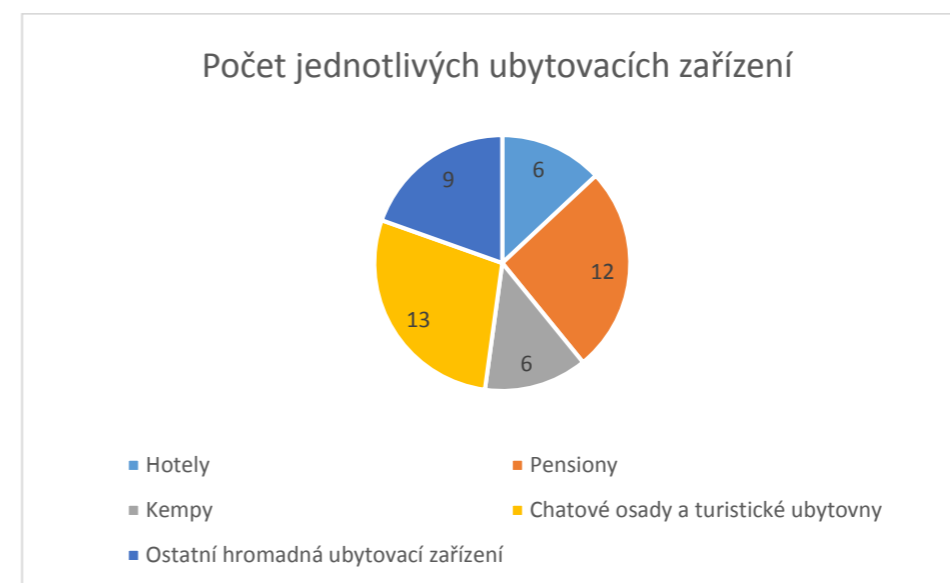
Hlavní roli na rekreaci v dané oblasti mají vodní nádrže Slapy, Kamýk a Orlické ležící na řece Vltavě. V těchto místech jsou velmi rozšířené chatové kolonie a také je zde velká nabídka rekreačních zařízení. Rekreační zařízení nabízejí především rekreaci v letních obdobích a nabízí ubytování v chatkách, stanech nebo obytných vozech. V těchto oblastech najdeme také hotely a penzióny.

„Další významnou součástí cestovního ruchu jsou přírodní památky, významné objekty a místní zajímavosti.“ [11] Zajímavým místem pro pěší turistiku je například naučná stezka Drbákov - Albertovy skály.

„V zimním období je nejnavštěvovanějším místem tohoto regionu Monínec, kde je lyžařská sjezdovka, upravené běžecké tratě a nechybí zde ani hotel a penzióny. V teplejších obdobích se zde můžeme vydat na pěší turistickou trasu, cyklotrasu nebo na lanovou dráhu.“ [11]

Tab. 2. Vývoj počtu ubytovacích zařízení v letech 2008 – 2017 [10]

Rok	Hromadná ubytovací zařízení	Počet lůžek
2008	39	2 151
2009	31	1 950
2010	30	1 828
2011	43	2 502
2012	49	2 831
2013	50	2 909
2014	43	2 406
2015	43	2 634
2016	50	2 790
2017	46	2 591



Obr. 6. Graf počtu jednotlivých ubytovacích zařízení



4.6 Zeleň, přírodní prvky a prvky ÚSES

Zdejší krajina je velmi členitá a nejvýznamnějšími prvky utvářející zdejší krajinu jsou vodní toky, údolí vodních toků, rybníky a lesní porosty. Nejvýznamnějším prvkem je řeka Vltava, která je součástí také migračně významných lokalit a prvků ÚSES. Kolem řeky se táhne nadregionální biokoridor, na něj jsou potom v návaznosti regionální biokoridory a biocentra. V území je také mnoho prvků lokálního významu.

NPR Drbákov – Albertovy skály je plochou největší chráněné území na ORP Sedlčany a patří mezi nejvýznamnější. Oblast na skalách břehu řeky Vltavy se vyznačuje zachovalou flórou i faunou. Další chráněná území jsou přírodní památky a přírodní rezervace. Mezi chráněná území patří 3 přírodní památky, 1 přírodní rezervace a 1 národní přírodní rezervace. Nacházejí se zde také evropsky významné lokality – NATURA 2000 a památné stromy. [11]

Tab. 3. Přírodní prvky v ORP Sedlčany [12]

TYP	NÁZEV	ROZLOHA [ha]
NPR	Drbákov - Albertovy skály	61,03
PP	Kosova Hora	16,38
PP	Vrškámen	0,08
PP	Husova kazatelna	9,07
PR	Jezero	5,02
NATURA 2000	Horní solopyský rybník	20,54
NATURA 2000	Horní a Dolní obděnický rybník	34,10
NATURA 2000	Vápenické jezero	8,36
NATURA 2000	Jezera	4,72
NATURA 2000	Trhovky	17,70
NATURA 2000	Štola Jarnice	0,30

5. Vymezení řešeného území

Všechny rekreační areály leží v ORP Sedlčany na pravém břehu Slapské přehrady, tudíž kopírují západní hranice ORP. Jsou to rekreační oblasti vzniklé v závislosti na řece Vltavě. Areály leží v méně či více svažitých oblastech. V okolí všech areálů se nacházejí skalní útvary vytvářející koryto řeky. Skalní útvary s řekou Vltavou a s nedotčenou přírodou vytvářejí nádherné podmínky pro místo letní rekreace. Řešenými areály po proudu řeky jsou Nový kemp Roviště, RS Prosaz, Oboz „U Candáta“, Kemp Ahoj, Oboz 59, TJ TATRAN Sedlčany, Častoboř, Brandýs a Sejce.

6. Základní identifikační údaje řešených rekreačních areálů

Rekreační areály leží v ORP Sedlčany ve Středočeském kraji.

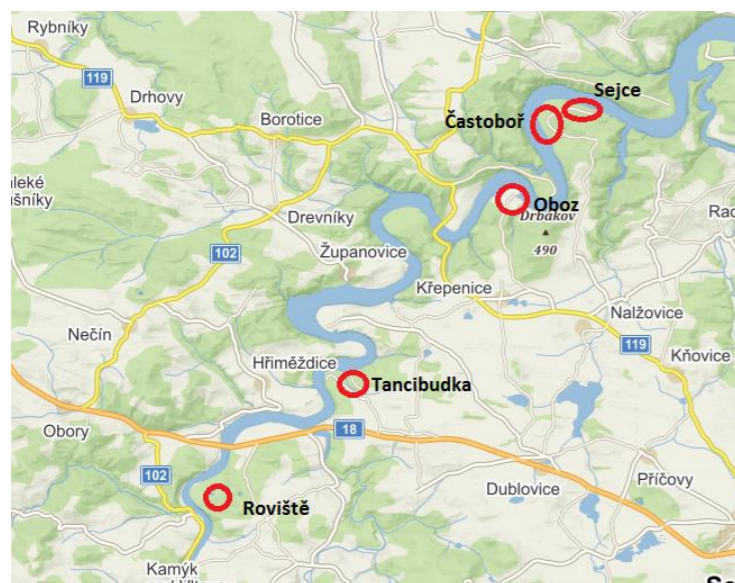
Katastrální území:

k.ú. 760153 Hojšín	- Nový kemp Roviště
k.ú. 760161 Hrachov	- Nový kemp Roviště
k.ú. 683825 Líchovy	- RS Prosaz
k.ú. 701505 Nalžovické podhájí	- Oboz „U Candáta“
	- Kemp Ahoj
	- Oboz 59
	- TJ TATRAN Sedlčany
	- Častoboř
	- Brandýs
	- Sejce

Rekreační areály byly dále rozděleny podle rekreačních osad, ve kterých se nachází.



Rekreační osady:



Obr. 7. Mapa rekreačních osad [6]

- Roviště – Nový kemp Roviště
- Tancibudka – RS Prosaz
- Oboz – Oboz „U Candáta“
- Kemp Ahoj
- Oboz 59
- Častoboř -TJ TATRAN Sedlčany
- Častoboř
- Brandýs
- Sejce – Sejce

7. Pasporty rekreačních areálů v řešeném území

Rekreační areály jsou rozděleny podle rekreačních osad, ve kterých se nacházejí. Máme celkem 9 rekreačních areálů, které jsou zařazeny pod 5 rekreačních osad.

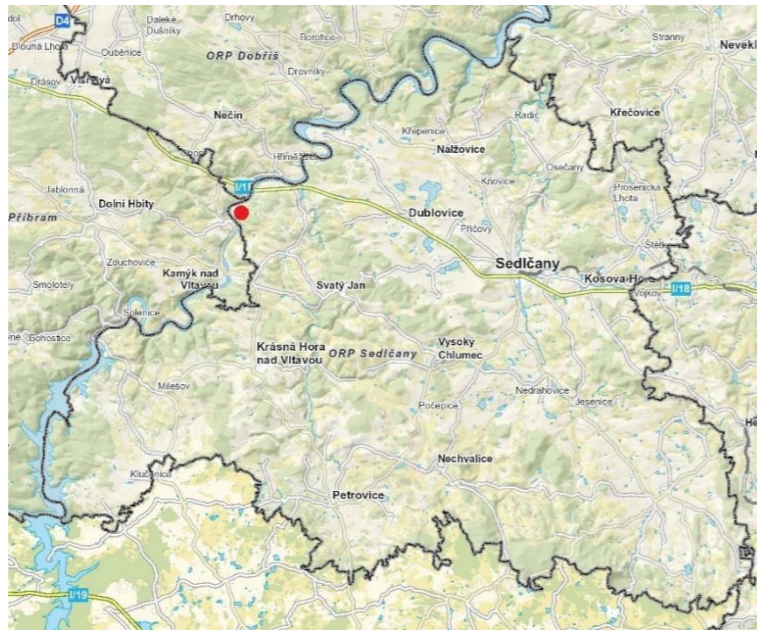
1. Rekreační osada Roviště
2. Rekreační osada Tancibudka
3. Rekreační osada Oboz
4. Rekreační osada Sejce
5. Rekreační osada Častoboř

V pasportech je vždy nejprve popsána osada, ve které se daný areál nachází. Poté už jsou představeny jednotlivé areály vzhledem k jejich současnému stavu.

Závěrem je vytvořena souhrnná tabulka porovnávající areály ze základních ukazatelů. Tabulka je v přílohách práce.

1. Rekreační osada Roviště

Rekreační osada Roviště leží na pravém břehu Vltavy asi 1,5 km od Vesteckého mostu, který leží na silnici I. třídy, která spojuje okresní město Příbram a Olbramovice ve Středočeském kraji. Rekreační osada je obklopena skalnatými útvary, které jsou velmi oblíbené mezi horolezci. Skály také nabízí vyhlídková místa na řeku Vltavu. Z vyhlídkových míst je krásný pohled nejen na osadu Roviště, ale také na obec Velkou ležící na druhém břehu řeky.



Obr. 8. Mapa s vymezením rekreační osady Roviště [20]

Historie: Na břehu Vltavy stály usedlosti, z nichž některé byly zatopeny s výstavbou Slapské přehrady. Zemědělská usedlost pana Vaněčka zatopena nebyla a svůj charakter si udržela nejdéle. Hospodařilo se zde i za dob socialistického režimu. I přesto, že pan Vaněček chránil svůj majetek proti všem postupně kolem jeho usedlosti vyrostlo mnoho chat. Usedlost tady stojí dodnes, i když není trvale obydlena. První chaty vznikaly ze správních budov místních kamenolomů a poté se přidaly i další. Největší počet rekreatantů přišel s otevřením autokempu [21].



Obr. 9. Mapa III. vojenského mapování [22]



Obr. 10. Historický [21]

Řešená rekreační zařízení v oblasti:

- **Nový kemp Roviště**



Obr. 11. Mapa vymezení rekreačního zařízení

Zeleň: Rekreační zařízení leží v místě nadregionálního biokoridoru, jehož osy procházejí kolem rekreačního zařízení. S rekreačním zařízením sousedí jedno regionální biocentrum, jehož součástí je z velké části lesní porost. Severně od zařízení na zatravněném břehu řeky je vymezeno lokální biocentrum. Rekreační osada leží v migračně významné lokalitě.

Nejbližší okolí areálu:

Jižním směrem od zařízení lemuje břeh Vltavy skalní útvar Roviště, na jehož vrcholcích vede turistická stezka. Součástí stezky je také vyhlídkové místo, kde je vidět kroutící se řeka Vltava a obec Velká ležící na druhém břehu. Tento skalní útvar spolu se skalním útvarem u obce Velká patří do horolezecké oblasti. Také skály u obce Velká mají vyhlídkové místo, kde je vidět rekreační osada Roviště.

Na vrcholcích nad nedalekou obcí Kamýk nad Vltavou leží zřícenina hradu Vrškamýk a rozhledna Vrškamýk. [23]



Obr. 12.a. Pohled na řeku



Obr. 12.b. Pohled na řeku Vltavu [24]



Tab. 4. Osada Roviště – dopravní infrastruktura

Dopravní infrastruktura:	
Silniční doprava	K rekreačnímu zařízení vede účelová komunikace, která se u Vesteckého mostu napojuje na silnici I/18 spojující okresní město Příbram a Olbramovice.
Železniční doprava	V okolí nejsou žádné železniční tratě. Nejbližší železniční zastávka je v Sedlčanech.
Letecká doprava	Nejbližše položené letiště je Dlouhá Lhota u Příbrami, které není mezinárodní a je vzdálené asi 15 km.
Vodní doprava	Řeka Vltava umožňuje využití vodní dopravy. V této oblasti nejezdí hromadná vodní doprava, proto možnost přepravy pouze vlastní lodí.
Doprava v klidu	U rekreačního zařízení jsou vyhrazena místa pro parkování.
Veřejná doprava	Veřejná doprava je řešena autobusovou dopravou. Nejbližší zastávka autobusu je v místě, kde se účelová komunikace napojuje na silnici I/18. Z rekreačního zařízení to je asi 1,5 km.
Cyklistická doprava	Do rekreačních zařízení nevede žádná cyklotrasa. Na nejbližší cyklotrasu se můžeme napojit v nedaleké obci Hojšín, kterou prochází cyklotrasa 7, 301, EV7, Vltavská.
Pěší doprava	Pěší turistická cesta vede při kolem rekreačního zařízení. Pěší trasa vede od Vestce přes rekreační osadu Roviště a dále přes skalní útvar do obce Hojšín. Odtud vede kolem Vltavy do Kamýku nad Vltavou. V Hojšíně se také můžeme vydat na druhou pěší trasu vedoucí na Zrůbek.

Tab. 5. Osada Roviště – technická infrastruktura

Technická infrastruktura:	
Zásobování vodou	Rekreační zařízení je zásobované vodou z individuálních zdrojů (ze studní).
Kanalizace	Likvidace odpadních vod je individuální. Rekreační zařízení má jímku, která je následně čerpána a odvážena na ČOV.
Zásobování plynem a teplem	Všechny objekty jsou bez plynofikace a bez vytápění.
Zásobování elektrickou energií	Do oblasti je přivedena elektrická energie nadzemním vedením VN 22 kV. Zde je jedna trafostanice, z které je dále elektrická energie rozváděna do území.
Hospodaření s odpady	O odvoz odpadu se majitelé zařízení starají individuálně.
Vodní toky a nádrže	Podél rekreačního zařízení protéká řeka Vltava. Žádný z objektů neleží v záplavovém území. V oblasti se nachází několik zatopených lomů. Jeden z nich leží přímo v areálu rekreačního zařízení.

Podmínky určené ÚP:**„PLOCHY REKREACE – INDIVIDUÁLNÍ REKREACE (IR)**

Hlavní funkční využití: rekreační zařízení pro individuální, rodinnou rekreaci

Přípustné funkční využití: drobné pěstební plochy propěstování ovoce, zeleniny a okrasných rostlin

Podmíněně přístupné funkční využití: Drobná sportovní zařízení. Podmínkou je, že nesmí být v rozporu s hlavním funkčním využitím, nesmí nijak narušit stávající charakter území a nesmí nijak snižovat svým provozem stávající obytný standard území.

Nepřístupné funkční využití: Veškeré využití neuvedeno v předešlých bodech. Výjimkou jsou fotovoltaické panely na střechách budov.

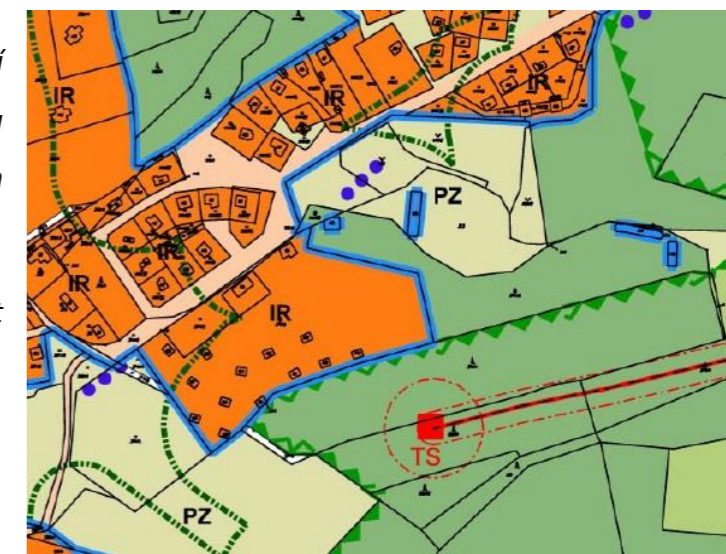
Prostorové uspořádání: max. zastavěnost parcely (nadzemními objekty): 35 %

Min. zastoupení zeleně: 40 %

Max. podlažnost: 2 nadzemní podlaží

Min. šířka uličního prostoru bude 8 m

Zajistit odstavení aut na vlastním pozemku.“ [25]



Obr. 13. Výřez z ÚP [25]



Obr. 14. Pohled na rekreační areál [6]

REKREAČNÍ AREÁL NOVÝ KEMP ROVIŠTĚ

Rekreační zařízení Nový kemp Roviště leží v dobře dostupné osadě kousek od Vesteckého mostu. Rekreační zařízení je z jižní části obklopeno lesem. Mezi zařízením a řekou Vltavou se nachází mnoho soukromých chat. V okolí rekreačního zařízení se nachází četné skály a okolí Roviště patří do horolezecké oblasti. Mimo řeky Vltavy se v okolí nachází zatopené lomy.



Obr. 15. Mapa rekreačního zařízení Nový kemp Roviště

Majitel pozemku: ROVIŠTĚ KEMO, s.r.o.

Majitel zařízení: ROVIŠTĚ KEMO, s.r.o.

Historie: Po zatopení Slapské přehrady byly některé usedlosti zatopeny. Zemědělská usedlost pana Vaněčka zatopena nebyla a udržela si svůj charakter i za dob socialismu. To byla příčinou pomalejšího růstu rekreační oblasti. Nejdříve kolem usedlosti začaly vznikat soukromé chaty a poté v 70. letech 20. století vznikl autokemp, který do oblasti přilákal mnoho turistů. V dnešní době kemp vlastní společnost ROVIŠTĚ KEMP, s.r.o. Celý kemp je nově opraven.



Obr. 16. Chatka

Návštěvníci:

- Individuální rodinná rekreace
- Firemní akce
- Horolezci

Mobiliář:

- Lavičky
- Veřejné osvětlení
- Koše

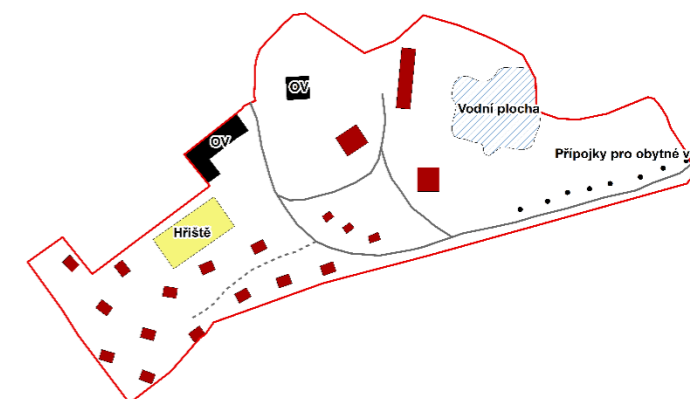


Obr. 17. Sociální zařízení

Ubytování:

- Dvoulůžkové malé chatky vybaveny el. proudem
- Čtyřlůžkové chatky vybaveny el. Proudem a kuchyňským koutem
- Bungalovy pro 5 a více lidí vybaveny el. Proudem, sprchou a WC

Celková kapacita: 78 lůžek + 8 přípojek obytných vozů + louka na 20 stanů



Obr. 18. Schéma areálu



Obr. 19. Hlavní budova



Obr. 20. Špatný přístup k řece

Vybavenost:

- Sportovní hřiště a dětské hřiště
- Společná kuchyňka
- Recepce
- Občerstvení s venkovním posezením
- WC a sprchy
- Přípojky pro karavany

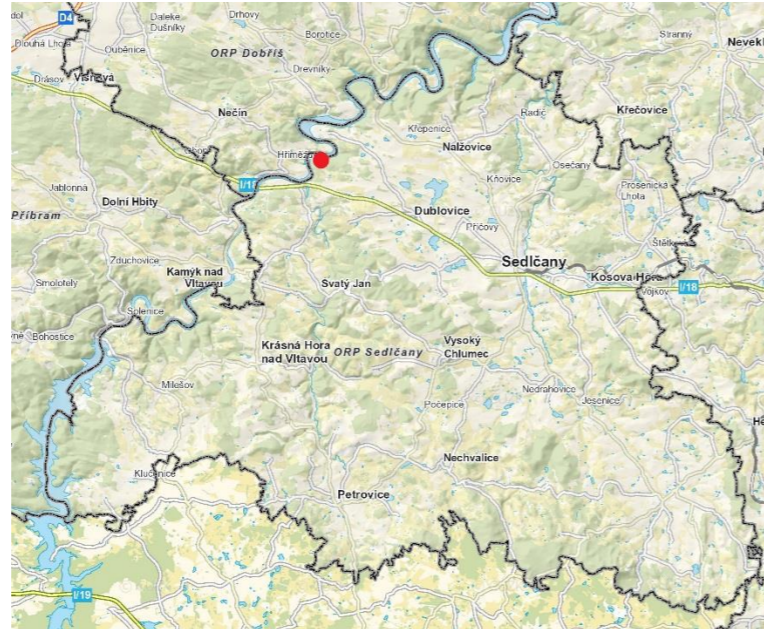


Obr. 21. Multifunkční hřiště

Současný stav: Všechny objekty včetně chatek jsou opravené a ve velmi dobrém stavu. Zelené plochy jsou udržované. Je zde vytvořeno víceúčelové hřiště s umělým povrchem a dětské hřiště. Přístup k řece Vltavě je špatný kvůli chatám, které jsou mezi řekou a rekreačním zařízením. V areálu kempu je zatopený lom, který návštěvníci mohou využít ke koupání.

2. Rekreační osada Tancibudka

Rekreační osada Tancibudka leží na pravém břehu Vltavy asi 2 km od obce Líchovy ve Středočeském kraji. Nad oblastí se tyčí vrch Lísný. V osadě se nachází jedno rekreační zařízení a několik soukromých chat. Z osady jsou vidět skály nazývané Čertův stůl táhnoucí se na druhém břehu řeky. S osadou sousedí osada Bučily, kde dno řeky Vltavy má poměrně velký spád.



Obr. 22. Mapa s vymezením rekreační osady Tancibudka [20]



Obr. 23. Mapa III. vojenského mapování [22]



Obr. 24. Bučilské proudy [27]

Historie: Osada Tancibudka není ve vzdálenější historii uváděna. Známa byla spíše osada Bučily sousedící s osadou Tancibudka. Osada Bučily čítala několik chalup. Od raného středověku byla s řekou Vltavou spojována voroplavba, a právě od této osady začínaly tzv. „Bučilské proudy“, které vnášely hrůzu nejednomu voraři. Tyto proudy se táhly až k obci Zvírotice. Na druhém břehu řeky se mezi skálami nacházel kamenolom Plachta. Jeho pozůstatky jsou i po napuštění přehrady dobře patrné. [26]

Řešená rekreační zařízení v oblasti:

- **RS Prosaz**



Obr. 25. Mapa vymezení rekreačního zařízení

Zeleň: Osada leží v místě nadregionálního biokoridoru. V okolí jsou také dvě regionální biocentra, kterými prochází osy nadregionálního biokoridoru. Na východní straně, kde se rozprostírá lesní porost je vymezené lokální biocentrum, které je součástí osy nadregionálního biokoridoru. Jedna z os nadregionálního biokoridoru kopíruje řeku Vltavu.

Nejbližší okolí areálu:

Druhý břeh řeky Vltavy lemují žulová stěna nazývána jako Čertova skála. Tato skála nese svou pověst a z rekreačního střediska můžeme pohlédnout na její nezatopenou část.

Po proudu řeky se nachází obec Zvírotice, která byla při vybudování Slapské přehrady zatopena a nově vybudována nad původní obcí. Při snížené hladině řeky z vody vyčnívá vojenský bunkr.

Na západní straně se nachází obec Hříměždice, kde stojí zámek Hříměždice.

V obci Křepeň ležící asi 5 km směrem na Sedlčany stojí renesanční vodní tvrz z 16. století.



Obr. 26. Vojenský bunkr [28]



Obr. 27. Tvrz Křepeň [29]



Tab. 6. Tancibudka – dopravní infrastruktura

Dopravní infrastruktura:	
Silniční doprava	K rekreačnímu zařízení vede místní komunikace, která vede z obce Líchovy a po které se také dostaneme na silnici I. třídy spojující okresní město Příbram a Olbramovice.
Železniční doprava	V okolí nejsou žádné železniční tratě. Nejbližší železniční zastávka je v Sedlčanech.
Letecká doprava	Nejbližše položené letiště je Dlouhá Lhota u Příbrami, které není mezinárodní a je vzdálené asi 30 km.
Vodní doprava	Řeka Vltava umožňuje využití vodní dopravy. V této oblasti nejezdí hromadná vodní doprava, proto možnost přepravy pouze vlastní lodí.
Doprava v klidu	U rekreačního zařízení je vyhrazené parkoviště.
Veřejná doprava	Veřejná doprava je řešena autobusovou dopravou. Nejbližší zastávka autobusu je v Líchovech, které jsou vzdálené asi 2 km od rekreačního zařízení.
Cyklistická doprava	Do rekreačních zařízení nevede žádná cyklotrasa. Na nejbližší cyklotrasu se můžeme napojit v obci Líchovy, kterou prochází cyklotrasa 7, 301, EV7, Vltavská vedoucí ze směru od Křepevic přes Líchovy a dále směrem na Chramosty.
Pěší doprava	Pěší turistická cesta vede 500 metrů jižním směrem od rekreačního zařízení. Tato cesta vede podél řeky Vltavy od Zvírotic. Prochází kousek od rekreačního zařízení a potom dále na Zrůbek.

Tab. 7. Tancibudka – technická infrastruktura [30]

Technická infrastruktura:	
Zásobování vodou	Rekreační zařízení je zásobované vodou z individuálních zdrojů (ze studní).
Kanalizace	Likvidace odpadních vod je individuální. Rekreační zařízení má jímku, která je následně čerpána a odvážena na ČOV.
Zásobování plynem a teplem	Všechny objekty jsou bez plynofikace. Hlavní budova i chatky mohou být vytápěny pevnými palivy.
Zásobování elektrickou energií	Do vedlejší osady Bučily je přivedena elektrická energie nadzemním vedením VN 22 kV. Zde je jedna trafostanice, z které je dále elektrická energie rozváděna do rekreačních zařízení.
Hospodaření s odpady	O odvoz odpadu se majitelé zařízení starají individuálně.
Vodní toky a nádrže	Podél rekreačního zařízení protéká řeka Vltava. Žádný z objektů neleží v záplavovém území.

Podmínky určené ÚP:**„PLOCHY SMÍŠENÉ OBYTNÉ – BYDLENÍ REKREAČNÍ (BR)**

Hlavní funkční využití: Rekreační zařízení pro individuální, rodinnou rekreaci.

Přípustné využití: Stavby pro bydlení (rodinné domy), stavby dopravní a technické infrastruktury a stavby doplňkové, které souvisí s hlavním využitím.

Podmíněně přípustné funkční využití: Drobná sportovní zařízení. Podmínkou je, že nesmí být v rozporu s hlavním funkčním využitím, nesmí nijak narušit stávající charakter území a nesmí nijak snižovat svým provozem stávající obytný standard území.

Nepřípustné funkční využití: Veškeré využití, které nebylo uvedeno.

Prostorové uspořádání: max. zastavěnost pozemku nadzemními objekty 35 % (pro pozemky o velikosti 1000 m² až 2000 m², 20 % (pro pozemky o velikosti 2001 m² až 3000 m²) a 10 % (pro pozemky o velikosti 3001 m² a větší)

Minimální zastoupení zeleně na pozemku: 40 %

Max. podlažnost objektů: 2 nadzemní podlaží

Max. výška nadzemních objektů: 10 metrů od průměrné hladiny terénu v půdorysu objektu

Min. velikost pozemku: 1000 m²

Zajistit odstavení aut na vlastním pozemku.“ [30]



Obr. 28. Výřez z ÚP [30]



Obr. 29. Pohled na rekreační areál [6]

REKREAČNÍ AREÁL PROSAZ

Rekreační zařízení Líchovy se nachází v prudkém svahu přímo u řeky Vltavy. Nachází se v klidném a malebném prostředí. V zařízení je možnost nejen ubytování v chatkách, ale také v hlavní budově, kde se také nachází občerstvení, tělocvična a další. Zařízení je bezbariérové a pořádají se zde různé kurzy pro handicapované.

Majitel pozemku: PROSAZ z.ú.

Majitel zařízení: PROSAZ z.ú. (správce areálu Ing. Iveta Pešková)



Obr. 31. Mapa rekreačního zařízení RS Prosz

Historie: Rekreační zařízení Tancibudka vzniklo na prudkém svahu řeky Vltavy po zatopení Slapské přehrady. Zařízení vzniklo někdy v 70. letech 20. století. V roce 2006 získala rekreační zařízení společnost Prosz. „Společnost pro sociální rehabilitaci občanů se zdravotním postižením.“ [31] Prosz zde udělal zásadní úpravy a zařízení se stalo největším bezbariérovým objektem u nás.



Obr. 32. Chatka

Návštěvníci:

- Individuální rodinná rekreace
- Firemní akce
- Oslavy a svatby
- Školy v přírodě
- Dětské tábory
- Sportovní kluby
- Pobyty zdravotně postižených

Mobiliář:

- Lavičky

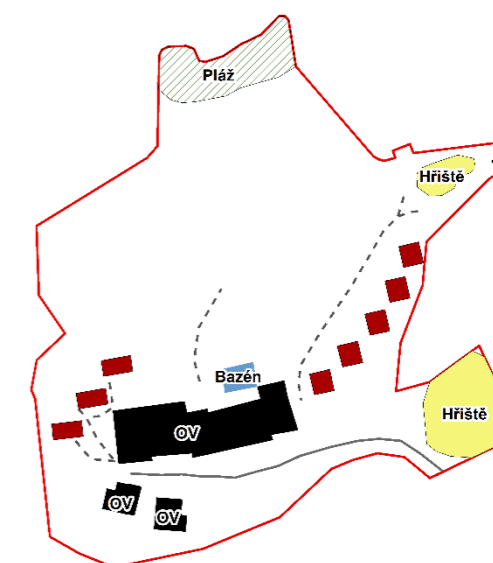


Obr. 33. Hlavní budova

Ubytování:

- 6 jednolůžkových pokojů a 16 dvojlůžkových pokojů ve dvoupodlažní bezbariérové hlavní budově
- Pětilůžková chatka s WC a koupelnou vybavena elektrickým proudem a kamny
- Čtyřlůžková chatka s WC vybavena elektrickým proudem a kamny
- Čtyřlůžková chatka bez sociálního zařízení vybavena elektrickým zařízením a kamny

Celková kapacita: 72 lůžek (38 v hlavní budově + 34 v chatkách)



Obr. 34. Schéma areálu



Obr. 35. Sportovní hřiště

Vybavenost:

- Sportovní hřiště a dětské hřiště
- Společenská místnost
- Jídelna
- Tělocvična
- Venkovní bazén
- Občerstvení s venkovním posezením
- WC a koupelna

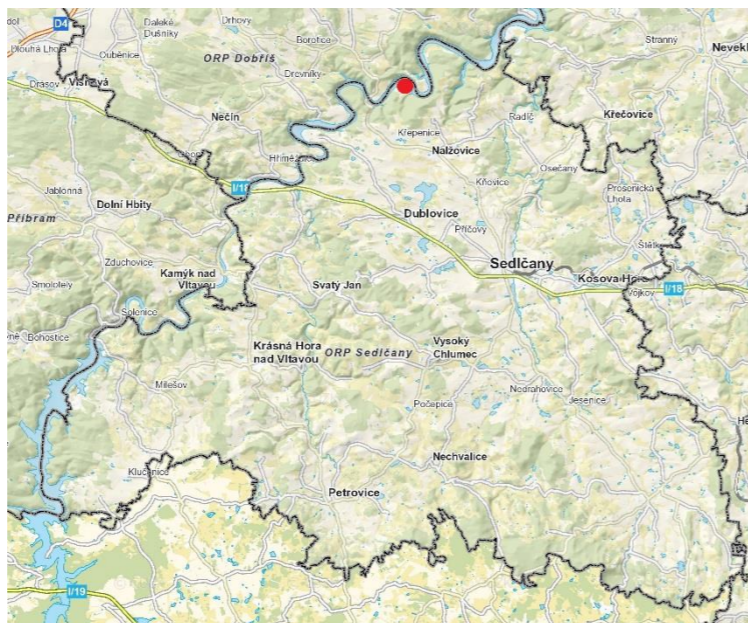


Obr. 36. Dětské hřiště

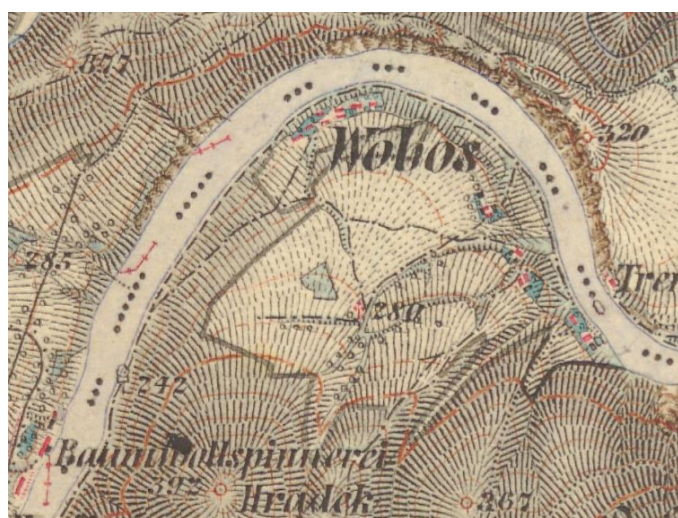
Současný stav: Všechny objekty, chatky i zelené budovy jsou udržované v dobrém stavu. Před hlavní budovou je venkovní bazén a venkovní posezení. Hlavní budova je kapacitně největším bezbariérovým rekreačním objektem u nás [31]. Některé části dětského hřiště jsou zastaralé a potřebovali by obměnu.

3. Rekreační osada Oboz

Rekreační osada Oboz leží na pravém břehu Vltavy ve Středočeském kraji asi 3 km od obce Křepenice. Rekreační zařízení se táhnou kolem břehů řeky Vltavy. Je to malebná oblast sousedící s NPR Drbákov - Albertovy skály. Z vrcholů Albertových skal můžeme z vyhlídkových míst pohlédnout na řeku Vltavu, kde je také možnost zahlédnout osadu Oboz. Druhý břeh řeky je obklopen skalnatým povrchem.



Obr. 37. Mapa s vyznačením rekreační osady Oboz [20]



Obr. 38. Mapa III. vojenského mapování [22]



Obr. 39. Budova solnice [33]

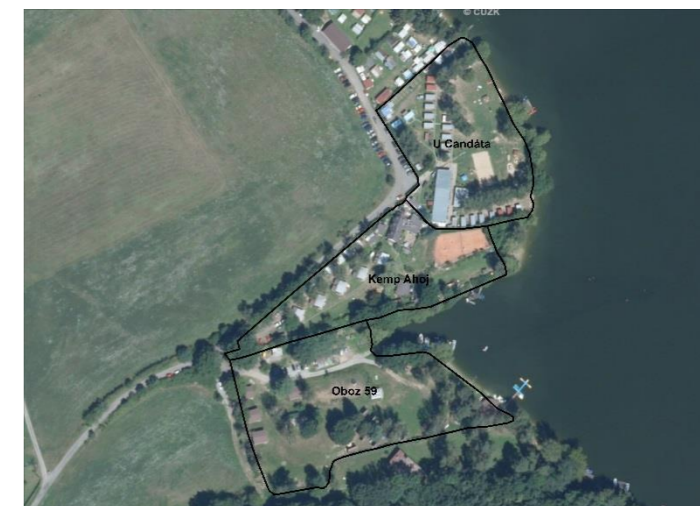
Historie: Od ranného středověku byla s řekou Vltavou spojována voroplavba a vznikaly obce, pro jejichž obyvatele byla voroplavba hlavním zaměstnáním. Jednou z nich byla obec Oboz, kde stála barokní budova solnice. Sůl se odtud odvážela do širokého okolí. Voroplavba skončila s výstavbou Slapské přehrady [32].

Řešená rekreační zařízení v oblasti:

- Kemp „U Candáta“
- Kemp Ahoj
- Oboz 59

Zeleň: Osada leží v místě nadregionálního biokoridoru, na východní straně se rozprostírá regionální biocentrum a také

NPR Drbákov – Albertovy skály se zachovalou flórou a známkami původního osídlení. Na západ od areálu se nachází lokální biocentra. Na východní straně nachází EVL Střední Povltaví u Drbákova a celé území rekreačních areálů spadá do migračně významné oblasti.



Obr. 40. Mapa vymezení rekreačních zařízení

Nejbližší okolí areálu: Po proudu řeky Vltavy se na pravém břehu rozprostírá NPR Drbákov – Albertovy skály s jedinečným souborem ekosystémů, které jsou typické pro střední Povltaví. NPR se nachází na skalách a stráních doprovázející řeku Vltavu. Skrz NPR vede naučná stezka dlouhá asi 6 km. Stezka vede vysokohorským terénem, kde nás doprovází 11 informačních tabulí s informacemi o historii a současnosti této lokality. Součástí trasy je i několik vyhlídkových míst odkud je nádherný výhled na meandrující řeku Vltavu [35].

Na jihozápadní straně od rekreačních zařízení se nachází Hradiště Dolní Kolo a Hradiště Horní Kolo, kde byly nalezeny archeologické nálezy dokazující dřívější osídlení.

V obci Křepenice stojí renesanční vodní tvrz z 16. století.



Obr. 41. Hradiště Dolní Kolo [34]



Obr. 42. Pohled na Vltavu



Tab. 8. Oboz – dopravní infrastruktura

Dopravní infrastruktura:	
Silniční doprava	K rekreačním zařízením vede místní komunikace z obce Křepenice.
Železniční doprava	V okolí nejsou žádné železniční tratě. Nejbližší železniční zastávka je v Sedlčanech.
Letecká doprava	Nejbližší položené letiště je Dlouhá Lhota u Příbrami, které není mezinárodní a je vzdálené asi 30 km.
Vodní doprava	Řeka Vltava umožňuje využití vodní dopravy. V této oblasti nejedí hromadná vodní doprava, proto možnost přepravy pouze vlastní lodí.
Doprava v klidu	Parkovat vozidla je možné na vyhrazených místech okolo rekreačních zařízení.
Veřejná doprava	Veřejná doprava je řešena autobusovou dopravou. Nejbližší zastávka autobusu je v Křepenicích, které jsou vzdálené asi 3 km od rekreačních zařízení.
Cyklistická doprava	Do rekreačních zařízení nevede žádná cyklotrasa. Na nejbližší cyklotrasu se můžeme napojit v obci Křepenice, kterou prochází cyklotrasa 7, 8132, EV7, Vltavská.
Pěší doprava	Do rekreační oblasti nevede žádná pěší turistická stezka. Pokud bychom se vydali po místní komunikaci směrem na Křepenice po 1,5 km bychom se mohli napojit na pěší turistickou cestu vedoucí směrem od NPR Drbákov - Albertovy skály do Křepenic a dále směrem na Líchovy.

Tab. 9. Oboz – technická infrastruktura [36]

Technická infrastruktura:	
Zásobování vodou	Rekreační zařízení je zásobované vodou z individuálních zdrojů (ze studní).
Kanalizace	Likvidace odpadních vod je individuální. V rekreačních zařízeních jsou jímky, které jsou následně čerpány a odváženy na ČOV.
Zásobování plynem a teplem	Všechny objekty jsou bez plynofikace. Většina objektů jsou bez vytápění. Objekty s možností vytápění jsou vytápěny tuhými palivy nebo elektrickým zařízením.
Zásobování elektrickou energií	Do oblasti rekreačních zařízení je přivedena elektrická energie nadzemní vedením VN 22 kV. Je zde jedna trafostanice, z které je dále elektrická energie rozváděna do rekreačních zařízení.
Hospodaření s odpady	Po rekreační oblasti jsou umístěny kontejnery na směsný odpad a na výjezdu z osady jsou také umístěny kontejnery na tříděný odpad. Svoz zajišťují technické služby Sedlčany.
Vodní toky a nádrže	Podél rekreačního zařízení protéká řeka Vltava. Velká část objektů leží v zálavovém území.

Podmínky určené ÚP:

„Rekreační lokality budou zachovány v dnešním rozsahu. Povolena bude pouze běžná údržba nebo nová výstavba, která ovšem bude nahrazovat již existující objekty. Do budoucna se nepředpokládá jejich uzemní ani kapacitní růst. Důvodem je zachování krajinného charakteru řešeného území a také nedostatečná kvalita dopravní obsluhy těchto lokalit.

V území jsou povoleny stavby pro bydlení, ubytovací zařízení do kapacity 50 lůžek a sportovní zařízení. Výjimečně jsou povoleny ubytovací zařízení do kapacity 300 lůžek, obchodní zařízení do kapacity 200 m² hrubé užitné plochy, drobná nerušící výroba a služby vždy v souvislosti s dominantním funkčním využitím.

Rekreační zařízení pro individuální, rodinou rekreaci mohou obsahovat drobné pěstební plochy pro pěstování ovoce, zeleniny a okrasných rostlin, plochy dopravní infrastruktury a technické infrastruktury.

Prostorové uspořádání: Podlažnost: max. 2 nadzemní podlaží

Výška: max. výška nadzemních objektů je 8 m“

[36]



Obr. 43. Výřez z ÚP [36]



Obr. 44. Pohled na rekreační zařízení [6]

Rekreační zařízení Oboz „U Candáta“ leží z velké části na území povodí Vltavy. Zařízení sousedí na jižní straně s dalším rekreačním zařízením a na severu se soukromým vlastníkem. Rekreační zařízení leží v oblasti často navštěvovaným a s velkým mnoha možnostmi ubytování.



Obr. 45. Mapa rekreačního zařízení Oboz „U Candáta“

Majitel pozemku: Větší část vlastní Povodí Vltavy, zbytek vlastní další 3 majitelé

Majitel zařízení: Iveta Havlová

Historie: Rekreační zařízení vzniklo v 70. letech 20. století, kde měla ZJ rudá hvězda Karlovy Vary tábořiště. Kolem roku 1965 tábor koupil ZRUP Příbram, který vyráběl stavební buňky, a tudíž z nich zde vystavil chatky. V roce 1984 byla vystavěna zděná budova s jídelnou. Dnes zařízení provozuje Iveta Havlová.



Obr. 47. Sociální zařízení [37]

Návštěvníci:

- Individuální rodinná rekreace
- Rybolov
- Společenské akce

Mobiliář:

- Lavičky
- Stoly na stolní tenis



Obr. 48. Sportovní hřiště [37]

Ubytování:

- Čtyřlůžkové chatky vybaveny elektrickým proudem
- Karavany s přístřeškem

Celková kapacita: 104 lůžek

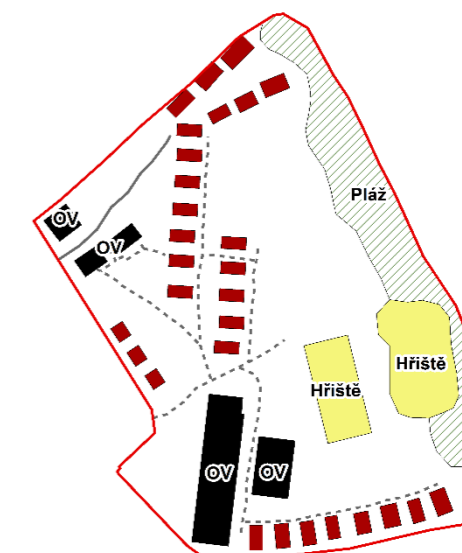


Obr. 50. Terasa občerstvení [37]

Vybavenost:

- Jídelna sloužící také jako společenská místnost
- Občerstvení s terasou
- Sportovní a dětské hřiště
- WC a sprchy

Současný stav: Všechny objekt, chatky i zelené budovy jsou udržované v dobrém stavu. Před hlavní budovou je sportovní hřiště, dětské hřiště a venkovní posezení. Rekreační zařízení nemá tolik zelených ploch a pláže nejsou moc prostorné. Zvětšení podílu zelených ploch by vzniklo pouze na úkor hřišť a ubytovacích objektů, což by nebylo moc vhodné.



Obr. 49. Schéma areálu



Obr. 51. Hlavní budova

Rekreační zařízení Kemp Ahoj leží mezi dalšími zařízeními. Antukové hřiště je na pozemku Povodí Vltavy. Rekreační zařízení leží v oblasti často navštěvovaným a s velkou možností ubytování. Při příjezdové cestě k zařízení stojí mnoho chat.



Obr. 51. Mapa rekreačního zařízení Kemp Ahoj

Majitel pozemku: Jiří Hlad, část vlastní Povodí Vltavy

Majitel zařízení: Jiří Hlad

Historie: Rekreační zařízení vzniklo v roce 1968, kdy národní podnik Výstavnictví Praha postavil jídelnu a 5 chat. Další 4 chatky byly dostavěny v roce 1968. Poté bylo vybudována antukové hřiště. Dnes zařízení vlastní a provozuje Jiří Hlad.



Obr. 52. Chatky [38]



Obr. 53. Sociální zařízení [38]

Návštěvníci:

- Individuální rodinná rekreace
- Rybolov

Mobiliář:

- Lavičky
- Studna
- Altán

Ubytování:

- Čtyřlůžkové chatky vybaveny elektrickým proudem a kuchyňským koutem
- Celoroční pronájem místa pro karavany

Celková kapacita: 28 lůžek + místo pro karavany



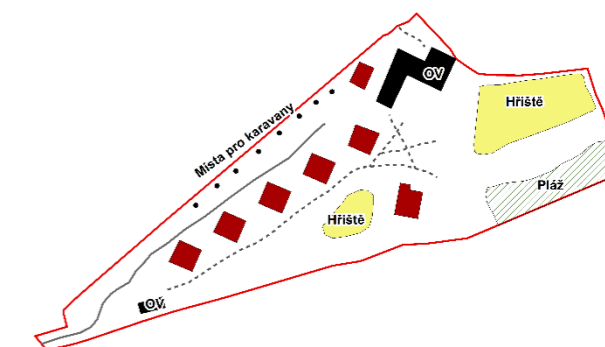
Obr. 55. Hlavní budova

Vybavenost:

- Hospoda s terasou
- Sportovní a dětské hřiště
- WC a sprchy

Současný stav: Všechny objekty, chatky i zelené plochy jsou udržované a v dobrém stavu. Před hlavní budovou je sportovní hřiště, dětské hřiště a venkovní posezení.

Venkovní posezení u hospody je ve starším stylu, a to hlavně stoly se židlemi. Také dětské hřiště by potřebovalo malé úpravy.



Obr. 54. Schéma areálu



Obr. 56. Dětské hřiště [38]



Obr. 57. Ohniště s altánem [38]

Rekreační zařízení Oboz 59 sousedí na severní straně s Kempem Ahoj. Kolem jižní hranice zařízení vede účelová komunikace vedoucí k soukromým chatám. Část zařízení leží na pozemku Povodí Vltavy. Bar kulatého tvaru leží přímo u vody a společně s molem poskytuje občerstvení také pro menší plavidla.



Obr. 58. Mapa rekreačního zařízení Oboz 59

Majitel pozemku: Mgr. Vladimír Kůs, Povodí Vltavy

Majitel zařízení: OBOZ 59 s.r.o.

Historie: Rekreační zařízení vybudovala Polygrafie Praha, od které zařízení odkoupila společnost ZV ROH. Tato společnost v roce 1969 vystavila hlavní budovu, poté v roce 1978 pět chat a v roce 1984 poslední 3 chaty. Dnes je možnost se ubytovat se pouze ve 4 nových chatách. Dnes zařízení provozuje OBOZ 59 s.r.o.



Obr. 59. Chatky [39]

Návštěvníci:

- Individuální rodinná rekreace
- Rybolov

Mobiliář:

- Lavičky
- Molo



Obr. 60. Dětské hřiště [39]

Ubytování:

- Pětilůžkové chatky s terasou vybaveny elektrickým proudem, kuchyňským koutem, sprchou a WC

Celková kapacita: 20 lůžek

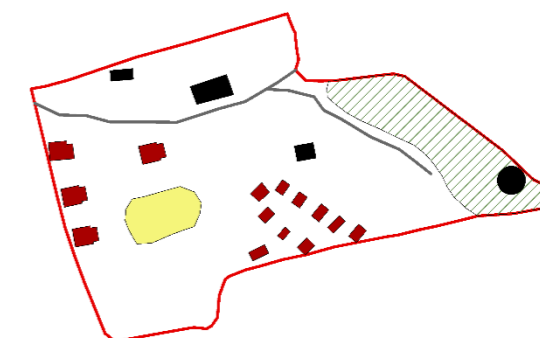


Obr. 62. Bar [39]

Vybavenost:

- Bar
- Dětské hřiště

Současný stav: Chatky jsou nově postaveny, tudíž jsou ve výborném stavu stejně jako nově postavené dětské hřiště, které by mohlo být blíže k pláži. Areál je v rekonstrukci a některé plochy jsou rozkopané. Toto by mělo být do letních měsíců hotové. Dále je areál ležící v malé zátocce velmi prostorný s velkým obsahem zelených ploch.



Obr. 61. Schéma areálu



Obr. 63. Pláž [39]

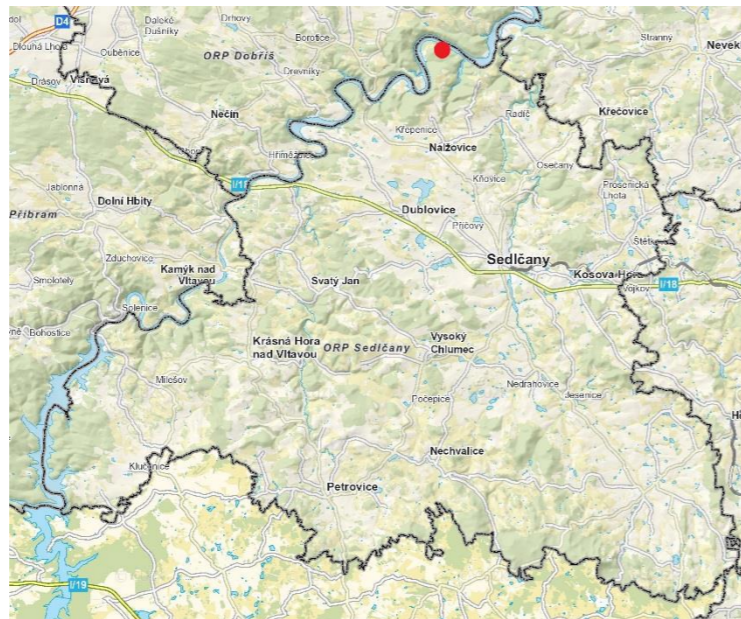


Obr. 64. Účelová komunikace [39]



4. Rekreační osada Sejce

Rekreační osada Sejce leží na pravém břehu Vltavy asi 7 km od obce Nažovice ve Středočeském kraji. Osada Sejce je oblast obklopena lesy a řekou Vltavou. Asi 500 metrů proti proudu leží rekreační osada Častoboř a NPR Drbákov – Albertovy skály, je zde zachovalá krajina a najdeme zde mnoho specifických druhů rostlin pro danou oblast. Na východ od osady stojí hájovna Luhy.



Obr. 65. Mapa s vyznačením rekreační osady Sejce



Obr. 66. Mapa III. vojenského mapování [22]



Obr. 67. Historický snímek na osadu Sejce [40]

Historie: Od ranného středověku byla neoddělitelnou součástí řeky Vltavy voroplavba. Sejce, kde stál hostinec, byly oblíbenou zastávkou vorařů, kteří zde přespávali. Sejcký ostrov s písčítými plážemi byl už před 1. světovou válkou oblíbeným místem pro táboření. Po zatopení zde tábořili hlavně skauti a také kanoisti. Poté vzniklo rekreační zařízení navštěvované hlavně rybáři [32].

Řešená rekreační zařízení v oblasti:

- Sejce

Zeleň: Osada leží v místě nadregionálního biokoridoru a sousedí s regionálním biocentrem, které v tomto místě kopíruje řeku Vltavu. Nedaleko

osady se rozprostírá NPR Drbákov – Albertovy skály se zachovalou flórou a známky původního osídlení. Dále se poblíž nachází EVL Střední Povltaví u Drbákova a celé okolí mimo rekreační oblasti je migračně významné území.

Nejbližší okolí areálu: Asi 1 km proti proudu řeky se rozprostírá národní přírodní rezervace Drbákov – Albertovy skály s jedinečným souborem ekosystémů, které jsou typické pro Střední Povltaví. NPR se nachází na skalách a stráních doprovázející řeku Vltavu. Skrz NPR vede naučná stezka dlouhá asi 6 km. Stezka vede vysokohorským terénem, kde nás doprovází 11 informačních tabulí s informacemi o historii a současnosti této lokality. Součástí trasy je i několik vyhlídkových míst odkud je nádherný výhled na meandrující Vltavu [35].

Na jihovýchodní straně od rekreačního areálu se na vrcholku uprostřed lesa nachází hradiště Luhy, kde se našly zbytky neznámého opevnění.



Obr. 67. Mapa rekreačního zařízení



Obr. 68. Pohled na meandrující Vltava [41]



Obr. 69. Pohled na meandrující Vltava [42]



Tab. 10. Sejce – dopravní infrastruktura

Dopravní infrastruktura:	
Silniční doprava	K rekreačnímu areálu vede z Nalžovického Podhájí místní komunikace.
Železniční doprava	V okolí nejsou žádné železniční tratě. Nejbližší železniční zastávka je v Sedlčanech.
Letecká doprava	Nejbližše položené letiště je Dlouhá Lhota u Příbrami, které není mezinárodní a je vzdálené asi 30 km.
Vodní doprava	Řeka Vltava umožňuje využití vodní dopravy. V této oblasti nejedí hromadná vodní doprava, proto možnost přepravy pouze vlastní lodí.
Doprava v klidu	Parkovat vozidla je možné na vyhrazeném parkovišti nad areálem.
Veřejná doprava	Veřejná doprava je řešena autobusovou dopravou. Nejbližší zastávka autobusu je v Nalžovickém Podhájí, které je vzdálené asi 4 km od rekreačních zařízení.
Cyklistická doprava	Do rekreačního zařízení nevede žádná cyklotrasa. Na nejbližší cyklotrasu se můžeme napojit v obci Nalžovice, kterou prochází cyklotrasa 7, 8132, EV7, Vltavská. Dále je možnost vydat se po cyklotrasa č. 813 směrem na Dubovice.
Pěší doprava	Nejbližší pěší turistická cesta vedoucí do Nalžovického Podhájí a dále na Chlum vede od Žraločí zátoky. Cesta je také součástí naučné stezky Drbákov – Albertovy skály.

Tab. 11. Sejce – technická infrastruktura [36]

Technická infrastruktura:	
Zásobování vodou	Rekreační zařízení je zásobované vodou z individuálních zdrojů (ze studní). Chatky jsou vybaveny pouze užitkovou vodou. Pitnou vodu je možnost získat ze studny poblíž chat.
Kanalizace	Likvidace odpadních vod je individuální. V rekreačních zařízení jsou jímky, které jsou následně čerpány a odváženy na ČOV Sedlčany.
Zásobování plynem a teplem	Chatky jsou vytápěny pevnými palivy a jsou bez plynofikace.
Zásobování elektrickou energií	Do rekreačního zařízení je přivedena elektrická energie z trafostanice stojící na rekreačním zařízení Častoboř, do které je elektrická energie přivedena kabely VN 22 kV.
Hospodaření s odpady	Likvidaci odpadu zajišťuje majitel zařízení individuálně.
Vodní toky a nádrže	Podél rekreačního zařízení protéká řeka Vltava. Žádný z objektů neleží v záplavovém území.

Podmínky určené ÚP:

„Rekreační lokality budou zachovány v dnešním rozsahu. Povolena bude pouze běžná údržba nebo nová výstavba, která ovšem bude nahrazovat již existující objekty. Do budoucna se nepředpokládá jejich uzemní ani kapacitní růst. Důvodem je zachování krajinného charakteru řešeného území a také nedostatečná kvalita dopravní obsluhy těchto lokalit.

V území jsou povoleny stavby pro bydlení, ubytovací zařízení do kapacity 50 lůžek a sportovní zařízení. Výjimečně jsou povoleny ubytovací zařízení do kapacity 300 lůžek, obchodní zařízení do kapacity 200 m² hrubé užitné plochy, drobná nerušící výroba a služby vždy v souvislosti s dominantním funkčním využitím.

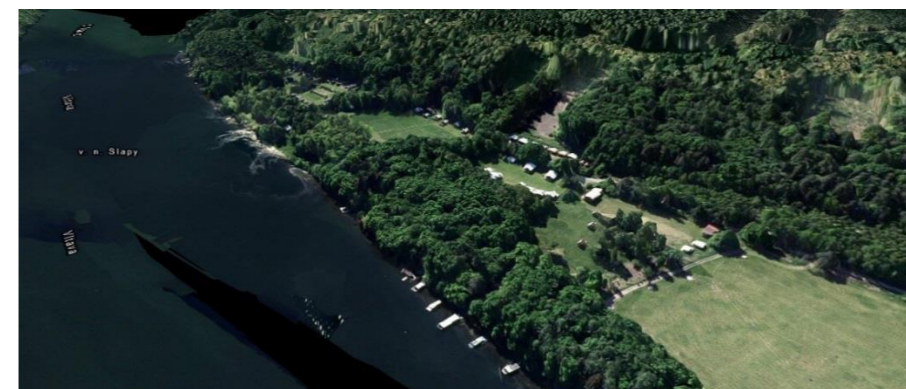
Rekreační zařízení pro individuální, rodinou rekreaci mohou obsahovat drobné pěstební plochy pro pěstování ovoce, zeleniny a okrasných rostlin, plochy dopravní infrastruktury a technické infrastruktury.

Prostorové uspořádání: Podlažnost: max. 2 nadzemní podlaží

Výška: max. výška nadzemních objektů je 8 m“ [36]



Obr. 70. Výřez z ÚP [36]



Obr. 71. Pohled na rekreační zařízení [6]

Rekreační zařízení Sejce neleží přímo na břehu řeky. Řeka Vltavy protéká asi 100 m severně od zařízení. Mezi zařízením a řekou je lesní porost, tudíž zde nejsou zatravněné pláže. Z ostatních stran je areál obklopen chatami soukromých vlastníků. Toto místo je ve velmi klidné části malebné krajiny a je vhodné hlavně pro rybolov. Na břehu řeky jsou trvale zakotveny hausboty, které využívají právě rybáři.

Majitel pozemku: Obec Nalžovice

Provozovatel: Soukromý majitel

Historie: Tato oblast byla oblíbenou už před zatopením Slapské přehrady. Stál zde starý hostinec. Zatravněné plochy byly oblíbené pro stanování a pálení ohňů. Většinu chat v rekreační osadě Sejce stavělo JZD Mír Radíč, ZD Dlouhá Lhota a ZZN Příbram kolem roku 1988. Po revoluci byly některé vydány v restituci. Zůstalo 7 rekreačních chat, které dnes provozuje soukromý majitel [40].

Navštěvníci:

- Individuální rodinná rekreace
- Rybáři



Obr. 72. Mapa rekreačního zařízení Sejce



Obr. 73. Chata

Mobiliář:

- Žádný není

Ubytování:

- Velké čtyřlůžkové chatky vybaveny elektrickým proudem a kamny na tuhá paliva. Dále je součástí chat WC, koupelna, kuchyňský kout a terasa s posezením.

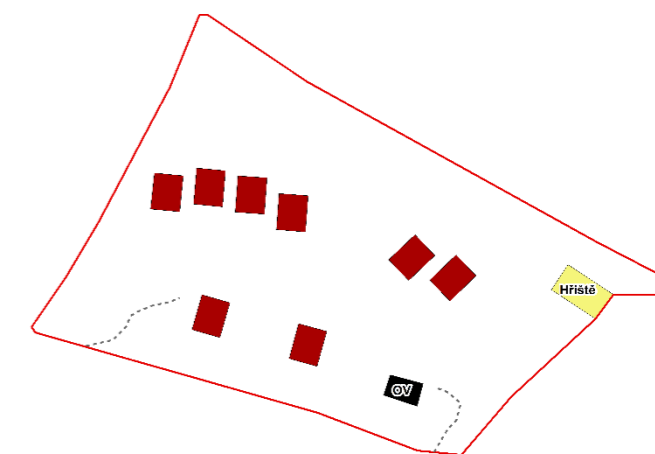
Celková kapacita: 32 lůžek



Obr. 75. Občerstvení

Vybavenost:

- Stánek s občerstvením
- Sportovní hřiště



Obr. 74. schéma areálu



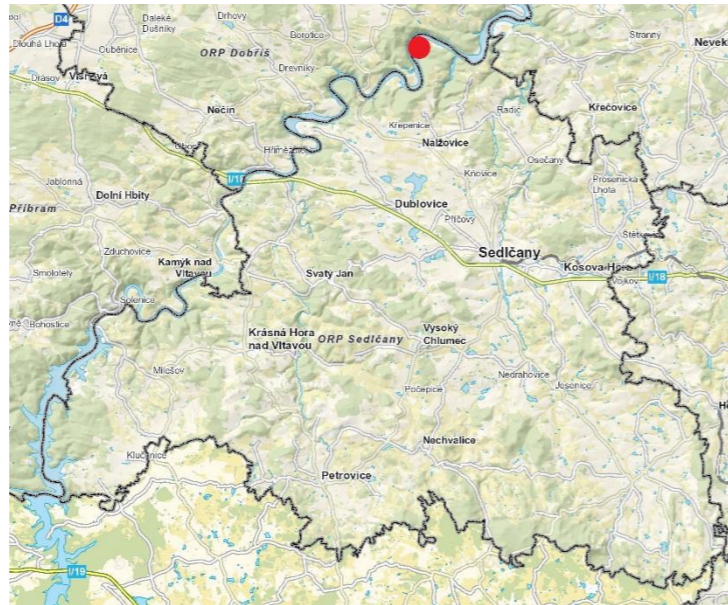
Obr. 76. Studna

Současný stav: Chatky i zelené plochy jsou udržované a v dobrém stavu. Sportovní hřiště by potřebovalo malou úpravu. Velkou výhodou je WC, koupelna, kuchyňský kout a kamna v každé chatce. Chybějící mobiliář je částečně nahrazen posezením na terase. Chybí vybavenost areálu. Chatky jsou umístěny uprostřed lesů ve velmi klidném prostředí.



5. Rekreační osada Častoboř

Rekreační osada Častoboř leží na pravém břehu Vltavy přibližně 6,5 km od obce Nažovice ve Středočeském kraji. Častoboř je malebná oblast obklopená lesy a skalnatými vrcholy s nádhernými vyhlídkami na řeku Vltavu. Krajina je zde uchována ve své kráse, což dokazuje i NPR Drbákov – Albertovy skály, kde najdeme zachovalou flóru a místa poukazující na původní osídlení.



Obr. 77. Mapa s vyznačením rekreační oblasti Častoboř [20]

Historie: Častoboř je zmiňována již od roku 1251, kde stával dvorec Častoboř. Velký ohyb řeky způsoboval snížení svahů na pravém břehu, kde vznikaly polnosti patřící ke dvoru Častoboř, který sloužil jako ovčín. Po vybudování Slapské přehrady zmizel dvorec pod hladinou a na jeho nejvyšší položených pozemcích byla v roce 1957 založena rekreační oblast. Nejprve byl vybudován stanový tábor TJ TATRAN Sedlčany poté zde vyrostla rekreační zařízení firmy STROS Sedlčany a BSS Brandýs nad Labem [43].



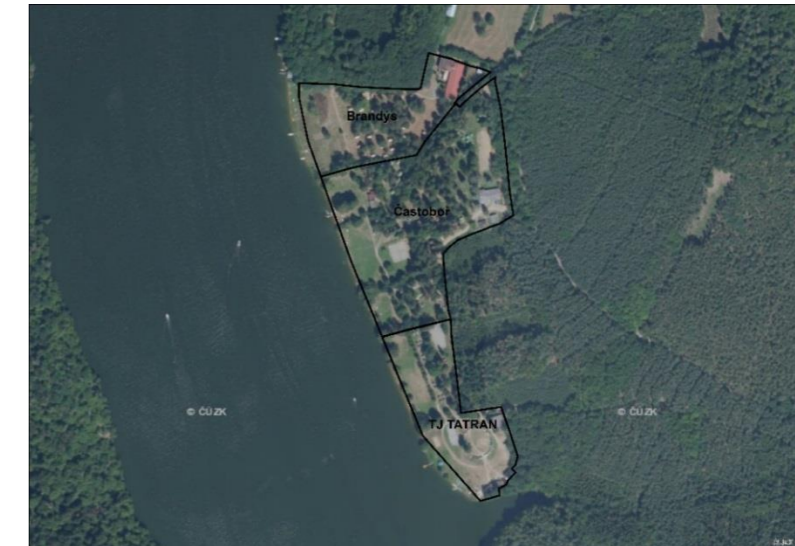
Obr. 78. Mapa III. vojenského mapování [22]



Obr. 79. Mapa III. vojenského mapování [44]

Rekreační zařízení v řešené oblasti:

- Častoboř
- TJ TATRAN Sedlčany
- Brandýs



Obr. 80. Mapa rekreačních zařízení

Zeleň: Osada leží v místě nadregionálního biokoridoru a část zasahuje do regionálního biocentra, jehož součástí je i řeka Vltava. V okolí areálu se rozprostírá NPR Drbákov – Albertovy skály se zachovalou flórou a známky původního osídlení oblasti. Dále v okolí najdeme EVL Střední Povltaví u Drbákova. Celé okolí je také migračně významné území.

Nejbližší okolí areálu: S rekreačním areálem sousedí národní přírodní rezervace Drbákov – Albertovy skály s jedinečným souborem ekosystémů, které jsou typické pro Střední Povltaví. NPR se nachází na skalách a stráních doprovázejících řeku Vltavu. Skrz NPR vede naučná stezka dlouhá asi 6 km. Stezka vede vysokohorským terénem, kde nás doprovází 11 informačních tabulí s informacemi o historii a současnosti této lokality. Součástí trasy je i několik vyhlídkových míst odkud je nádherný výhled na meandrující Vltavu [35].

Na východ od rekreačního areálu se na vrcholku uprostřed lesa nachází hradiště Luhy,



Obr. 81. Pohled na meandrující Vltavu [41]



Obr. 82. Hradiště Luhy [42]



Tab. 12. Častoboř – dopravní infrastruktura

Dopravní infrastruktura:	
Silniční doprava	Do rekreační osady vede z Nalžovického podhájí místní komunikace. Skrz areály dále vedou účelové komunikace.
Železniční doprava	V okolí nejsou žádné železniční tratě. Nejbližší železniční stanice je v Sedlčanech.
Letecká doprava	Nejbližší položené letiště je Dlouhá Lhota u Příbrami, které není mezinárodní a je vzdálené asi 30 km.
Vodní doprava	Řeka Vltava umožňuje využití vodní dopravy. V této oblasti nejezdí hromadná vodní doprava, proto je možnost přepravy pouze vlastní lodí.
Doprava v klidu	Parkovat vozidla je možné podél účelové komunikace a na vyhrazených místech.
Veřejná doprava	Veřejná doprava je řešena autobusovou dopravou. Nejbližší zastávka autobusu je v Nalžovickém Podhájí, které je vzdálené asi 4 km od rekreační osady.
Cyklistická doprava	Do rekreační osady nevede žádná cyklotrasa. Na nejbližší cyklotrasu se můžeme napojit v obci Nalžovice, kterou prochází cyklotrasa 7, 8132, EV7, Vltavská. Dále je možnost vydat se po cyklotrase č. 813 směrem na Dubovice.
Pěší doprava	Z rekreační osady Častoboř vede jedna pěší turistická cesta vedoucí do Nalžovického Podhájí a dále na Chlum. Cesta je také součástí naučné stezky Drbákov – Albertovy skály.

Tab. 13. Častoboř – technická infrastruktura [36]

Technická infrastruktura:	
Zásobování vodou	Rekreační zařízení jsou zásobovaná vodou z individuálních zdrojů (ze studní).
Kanalizace	Likvidace odpadních vod je individuální. V rekreačních zařízení jsou jímky, které jsou následně čerpány a odváženy na ČOV Sedlčany.
Zásobování plynem a teplem	Objekty i chatky jsou bez vytápění a bez plynofikace.
Zásobování elektrickou energií	Do oblasti rekreačních zařízení je přivedena elektrická energie kabely VN 22 kV. Je zde jedna trafostanice, z které je dále elektrická energie rozváděna po areálu.
Hospodaření s odpady	V horní části areálů je umístěn kontejner na směsný odpad a kontejnery na tříděný odpad. Svoz zajišťují technické služby Sedlčany. Rekreační zařízení Tatran si odvoz odpadu zajišťuje individuálně.
Vodní toky a nádrže	Podél rekreačního zařízení protéká řeka Vltava. Část objektů leží v území zvláštní povodně.

Podmínky určené ÚP:

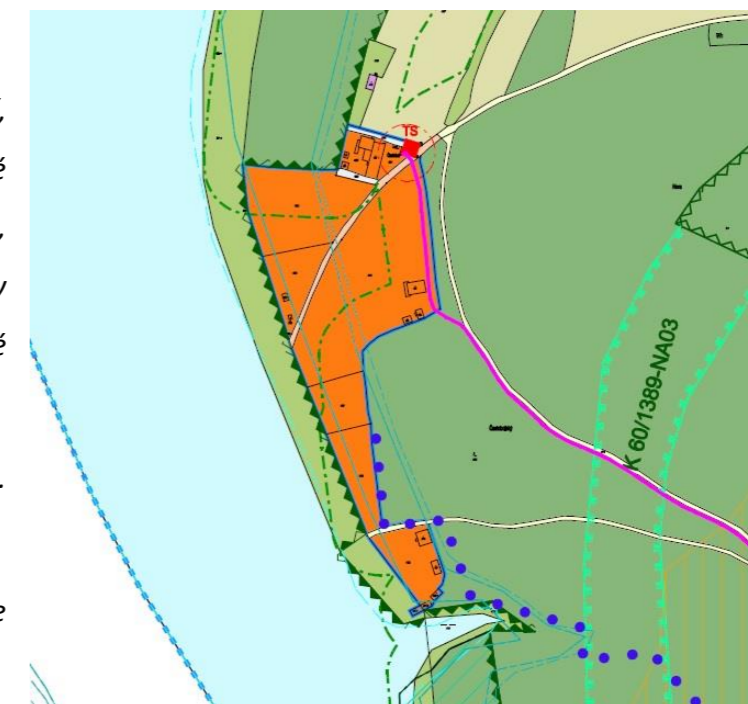
„Rekreační lokality budou zachovány v dnešním rozsahu. Povolena bude pouze běžná údržba nebo nová výstavba, která ovšem bude nahrazovat již existující objekty. Do budoucna se nepředpokládá jejich uzemní ani kapacitní růst. Důvodem je zachování krajinného charakteru řešeného území a také nedostatečná kvalita dopravní obsluhy těchto lokalit.

V území jsou povoleny stavby pro bydlení, ubytovací zařízení do kapacity 50 lůžek a sportovní zařízení. Výjimečně jsou povoleny ubytovací zařízení do kapacity 300 lůžek, obchodní zařízení do kapacity 200 m² hrubé užitné plochy, drobná nerušící výroba a služby vždy v souvislosti s dominantním funkčním využitím.

Rekreační zařízení pro individuální, rodinou rekreaci mohou obsahovat drobné pěstební plochy pro pěstování ovoce, zeleniny a okrasných rostlin, plochy dopravní infrastruktury a technické infrastruktury.

Prostorové uspořádání: Podlažnost: max. 2 nadzemní podlaží

Výška: max. výška nadzemních objektů je 8 m“ [36]



Obr. 83. Výřez z ÚP [36]



Obr. 84. Pohled na rekreační zařízení [6]

REKREAČNÍ AREÁL TJ TATRAN SEDLČANY

Rekreační zařízení TJ Tatran Sedlčany leží v rekreační osadě Častoboř. Je to zařízení ležící nejjižněji, hned vedle žraločí zátoky. Příroda je zde uchována, což dokazuje NPR Drbákov – albertovy. Zařízení leží přímo u řeky Vltavy a má velké zatravněné pláže, což umožňuje výborné podmínky pro koupání. Jsou zde pořádány dětské tábory.

Majitel pozemku: Obec Nalžovice

Majitel zařízení: TJ TATRAN Sedlčany



Obr. 85. Mapa rekreačního zařízení

Historie: V roce 1957 členové turistického oddílu ze Sedlčan přesunuli a vybudovali svou základnu na svah na pravém břehu Vltavy, pod kterým byla vybudováním Slapské přehrady zatopena zemědělská usedlost Častoboř. Další výstavba tábora proběhla v roce 1966, kdy byla dostavěna kuchyň s jídelnou, klubovna a ošetřovna. Po roce 1989 TJ TATRAN přestává provozovat tábor a začíná ho pronajímat. Celé prázdniny ho měla pronajatý skupina kolem hlavního vedoucího Jaroslava Muchy tzv. stará garda. V roce 2015 byla tato organizace přejmenována na Dětský tábor Častoboř a dodnes si pronajímá u TJ TATRAN Sedlčany tábor na měsíce červenec a srpen s veškerým vybavením [43].



Obr. 86. Chatky



Obr. 87.a. Koryto s tekoucí vodou

Mobiliář

- Stoly na stolní tenis
- Koryto se zavedenou

Návštěvníci:

- Školní kurzy
- Letní dětské tábory

Ubytování:

- Dvoulůžkové chatky bez el. Proudů
- Dvoulůžkové stany s dřevěnou podlahou

Celková kapacita: 180 lůžek

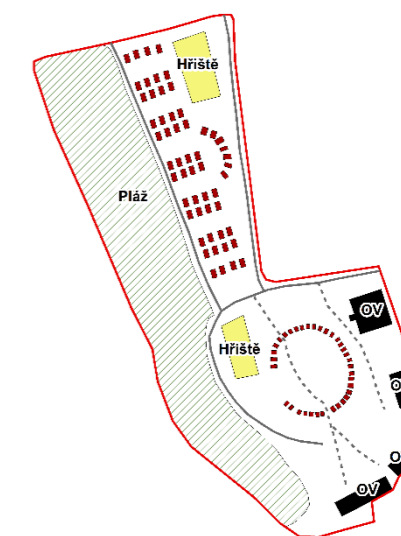


Obr. 88. Místa na stany

Vybavenost:

- 2 klubovny
- Jídelna s kuchyní
- Ošetřovna
- Sportovní hřiště

Současný stav: Objekty jsou udržované včetně zelených ploch. Některé chatky by potřebovaly větší rekonstrukci či obměnu. Kolem areálu jsou umístěny suché WC, které nedělají moc dobrý dojem na pohled. Prostředí na břehu Vltavy obklopené lesy je výborným místem pro pořádání dětských táborů a školních kurzů.



Obr. 87.b. Schéma areálu



Obr. 89. Travnatá pláž



Obr. 90. Jídelna

Rekreační zařízení Brandýs leží v rekreační osadě Častoboř přímo u řeky Vltavy. Na jihu sousedí s rekreačním zařízením Častoboř. Z druhé strany areál obklopuje les, pod kterým na břehu řeky kotví hausboty. Rekreační zařízení je momentálně mimo provoz a rekreační potenciál malebné oblasti není zcela využit.



Obr. 91. Mapa rekreačního areálu

Majitel pozemku: Obec Nalžovice

Provozovatel: Andělská laguna s.r.o.

Historie: Rekreační zařízení vzniklo jako poslední ze tří zařízení nacházejících se v rekreační osadě Častoboř. V roce 1962 si pozemky od obce Nalžovice pronajala firma BSS Brandýs nad Labem. Firma svým pracovníkům poskytovala možnost stanování v této oblasti. Po roce 1968 firma vystavěla budovy a chatky. Poté rekreační zařízení převzala firma RS Častoboř, s.r.o., která zařízení provozovala až do roku 2011, kdy ukončila provoz. V tuto chvíli rekreační zařízení vlastní Andělská laguna s.r.o., ale prozatím je zařízení stále nefungující. Pozemek má pronajatý od obce Nalžovice [43].



Obr. 92. Chatky



Obr. 93. Zdevastované houpačky

Mobiliář

- Stoly na stolní tenis
- Lavičky se stoly
- Stožár na vyvěšení vlajky
- Houpačky

Návštěvníci:

- Zařízení není v provozu

Ubytování:

- Čtyřlůžkové chatky vybaveny elektrickým proudem

Celková kapacita: 160 lůžek

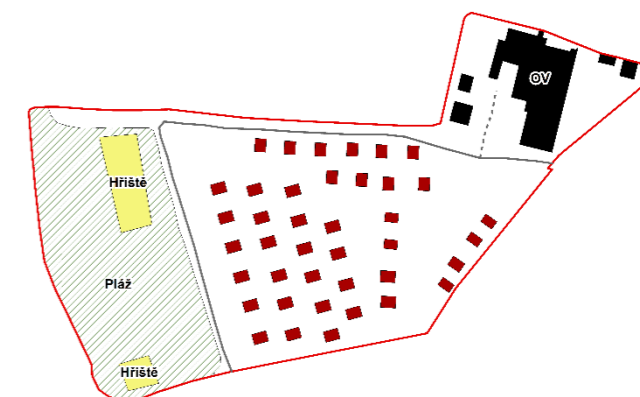


Obr. 95. Hlavní budova

Vybavenost:

- Obchod umístěn jako součást jídelny
- Jídelna s kuchyní
- Ošetřovna
- Sportovní hřiště

Současný stav: Objekty i chatky chátrají a jsou v dezolátním stavu. Některé dřevěné objekty vybavenosti byly zbourány. Hlavní budova má rozmlácená skla a je ve velmi špatném stavu. Některé chatky mají vymlácená skla, některé dokonce nemají střechu. Zelené plochy, jsou zarostlé. Celkový stav je velmi špatný a odpovídá tomu, že od roku 2011 je zařízení zavřené bez jediných úprav.



Obr. 94. Schéma areálu



Obr. 96. Zbořené budovy vybavenosti



Obr. 97. Zarostlé hřiště

REKREAČNÍ AREÁL ČASTOBOŘ

Rekreační zařízení Častoboř je prostředním ze tří rekreačních zařízení nacházející se v osadě Častoboř. Zařízení leží přímo u řeky Vltavy, což umožňuje výborné podmínky pro koupání. Příroda je zde uchována a nijak nedotčena. Po celém areálu se vyskytují zelené plochy, které vytvářejí nádherné místo pro rekreaci.

Majitel pozemku: Obec Nalžovice

Provozovatel: Sedlčanské technické služby, s.r.o.

(správcem je Pavel Hodys)

Výměra: 3,76 ha

Historie: Rekreační zařízení vzniklo po roce 1957 po vybudování Slapské přehrady. Areál vlastnila a také provozovala firma STROS Sedlčany, což byla jedna z největších firem v okolí Sedlčan. Po roce 1989 převzalo rekreační zařízení město Sedlčany, které zařízení provozuje dodnes. Firmě Stros zůstala pouze hlavní budova, kterou má město Sedlčany v pronájmu stejně jako pozemek, který vlastní obec Nalžovice.

Mobiliář

- Lavičky se stoly
- Koše
- Stoly na stolní tenis
- Sprcha na pláži

Návštěvníci:

- Individuální rodinná rekreace
- Školní kurzy
- Soustředění sportovních klubů zaměřující se zejména na vodní sporty
- Rybolov



Obr. 98. Mapa rekreačního zařízení



Obr. 99. Hlavní budova



Obr. 100. Zničený mobiliář

Ubytování:

- Velké čtyřlůžkové chatky vybaveny elektrickým proudem
- Dvou, tří nebo čtyřlůžkové malé chatky bez elektrického proudu
- Vyhrazené místo pro stany a obytné vozy

Celková kapacita: 200 lůžek + vyhrazené místo na 20 stanů

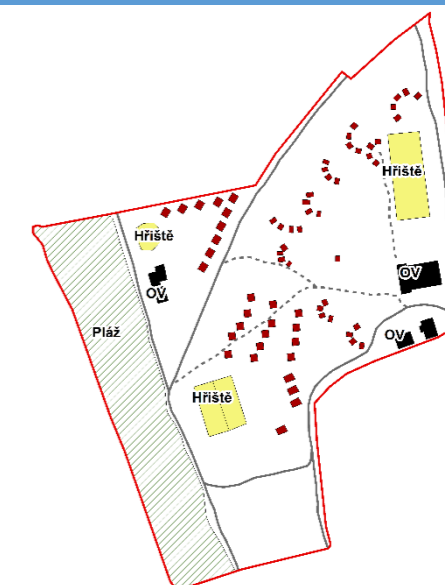


Obr. 104. Velké chatky

Vybavenost:

- Kuchyň s jídelnou sloužící také jako společenská místnost
- Obchod s potravinami, který je součástí jídelny
- WC a sprchy
- Recepce
- Občerstvení na pláži
- Sportovní a dětská hřiště

Současný stav: Všechny objekty včetně zelených ploch jsou udržované. Novější větší chatky s elektrickým proudem jsou v dobrém stavu. Některé malé starší chatky by potřebovali postupnou obměnu. Lavičky se stoly umístěné mezi chatkami jsou často ve velmi špatném stavu. Na některém místě najdeme jen železnou konstrukci bez prken.



Obr. 101. Schéma areálu



Obr. 103. Malé chatky



Obr. 104. Recepce



8. Analýza rekreačního zařízení Častoboř

Pro analýzu byl vybrán rekreační areál Častoboř. V analýze jsou doplněné informace neobsažené v pasportu rekreačního areálu Častoboř, viz. kapitola výše.

8.1 Rekreační zařízení Častoboř

Rekreační zařízení zaujímá plochu 3,6 ha a nachází se v rekreační osadě Častoboř. Rekreační zařízení se nachází asi 4 km severně od obce Nalžovické Podhájí. Z Nalžovického Podhájí vede do rekreačního zařízení místní komunikace. Je to svažitě území nacházející se mezi místní komunikací a řekou Vltavou. Častoboř leží v malebné přírodě mezi dalšími dvěma rekreačními zařízeními. Rozprostírá se pod vrcholem V Hoře, která má nadmořskou výšku 375 m n.m. Nejnižším bodem je řeka Vltava.

8.1.1 Současný stav

Prostorové uspořádání areálu je vzhledem k řece Vltavě dobře uspořádané, až na ubytovací zařízení. Chatky jsou rozházeny po areálu do různých směrů s různým natočením, což nedělá dobrý dojem na kompaktnost areálu. Vybavenost je často zastaralá a mobiliář je zdevastovaný nebo není vůbec. Malé chatky nenabízí komfort a nejsou ani esteticky dobře vnímatelné. Využívány jsou zejména novější větší chatky v dolní části areálu. Zelené plochy vytvářejí klidné a útulné prostředí pro odpočinek. Kvalitu zařízení nejvíce vyzdvihuje malebná příroda s řekou Vltavou. Současný stav je dále popsán v pasportu, viz kapitola výše.

Prostorové uspořádání je vykresleno ve výkresu Současný stav rekreačního areálu Častoboř.

8.1.2 Hodnoty rekreačního zařízení

Zjištěné hodnoty v území byly rozděleny do dvou typů - přírodní hodnoty a urbanistické hodnoty.

Mezi přírodní hodnoty byly zařazeny prvky utvářející zdejší krajinu. Tyto prvky mají vliv na stupeň ekologické stability v území. Jsou to právě lesy a řeka Vltava, které určily vymezení prostoru a funkční využití.

Urbanistickou hodnotou je uspořádání hlavních cest v areálu a od nich odvíjející se další prostorové uspořádání. Další urbanistickou hodnotou je hlavní budova, což je první objekt vystavěn v rekreačním zařízení.

8.1.3 Limity rekreačního zařízení

Rekreační zařízení nejvíce limitují prvky ÚSES, záplavové území a ochranná pásma lesa a vodního zdroje.

Limity od prvků ÚSES:

Pláž rekreačního zařízení spadá do regionálního biocentra RBC 1389 Vymyšlená pěšina – Albertovy skály. Přes území celého rekreačního zařízení dále vede ochranná zóna osy nadregionálního biokoridoru NRBK K 60/NA03 1389.

- RBC 1389 Vymyšlená pěšina - Albertovy skály – lesní porost, ochrana EVL a NPR
- Ochranná zóna osa NRBK K60/NA03 1389 – mezofilní hájová osa, lesní porost

Ostatní limity:

- ochranné pásmo lesa
- ochranné pásmo vodního zdroje
- záplavové území – hladina zvláštní povodně

8.1.4 Problémy rekreačního areálu

1. Příjezdová místní komunikace je ve špatném stavu
2. Menší ubytovací zařízení jsou zastaralá
3. Sociální zařízení jsou zastaralá a není jich dostatek
4. Chybějící a zdevastovaný mobiliář
5. Sportovní hřiště by potřebovala úpravu
6. Dětské hřiště je malé a s malým množstvím prvků
7. Nedostatek parkovacích míst

8.1.5 SWOT Analýza

SWOT analýza obsahuje vyhodnocení současného stavu areálu. Byly určeny silné a slabé stránky, příležitosti a hrozby.



Tab. 14. SWOT analýza

Silné stránky	Slabé stránky
Malebná nedotčená krajina. Přímo na břehu řeky Vltavy. Velké množství výletů do okolí. Krátká vzdálenost do města Sedlčany, kde jsou všechny potřebné orgány a obchody. Malé znečištění ovzduší.	Chybějící vodovod. Chybějící ČOV. Nejezdí zde hromadná doprava. Chybějící cyklotrasy. Nedostatečná vybavenost.
Příležitosti	Hrozby
Využití potenciálu krajiny pro rekreaci spojenou se sporty. Dosadba alejí a solitérních stromů, obnova remízů. Zlepšení kvality rekreačního zařízení.	Zastavění břehu řeky chatami. Lesní kalamity (hmyzová, větrná, sněhová). Vypouštění odpadních vod bez čištění. Snížená hladina a kvalita vody

9. Návrh urbanistické koncepce areálu

Návrh byl vytvořen na základě podrobných průzkumů a analýzy současného stavu. Návrhem by mělo dojít k lepšímu uspořádání a dodání chybějících částí, které by vedly k zmodernizování areálu a ke zlepšení podmínek pro návštěvníky rekreačního zařízení. Návrh urbanistické koncepce viz. Výkres urbanistický návrh.

9.1 Funkční využití areálu

Funkční využití všech ploch v areálu je dáno tak, aby splňovalo podmínky určené uzemním plánem. Největší plochy jsou plochy zeleně, na kterých jsou rozmístěny objekty k ubytování osob. Dále jsou po areálu rozmístěny objekty a plochy vybavenosti, dopravní infrastruktury a technické infrastruktury.

9.2 Prostorové uspořádání

Prostorové uspořádání bylo upraveno tak, aby rekreační zařízení co nejlépe splňovalo pohodlí všech a nabízelo co nejvíce možností aktivit.

Plocha rekreačního zařízení zůstala zachována. Hlavní cesty, skrz celý areál, byly také zachovány a od nich se odvíjelo uspořádání dalších objektů. Parkoviště se nacházelo u hlavní příjezdové cesty do areálu, což je nejvhodnější místo. Podél parkoviště je hlavní budova, která byla ponechána, ale zvětšena. Budovy recepce a sociálních zařízení byly zachovány. Prohodilo se jen jejich funkční využití z důvodu, aby recepce byla co nejbližší bráně a sociální zařízení co nejbližší ubytováním. Vedle hlavní budovy je navrženo multifunkční hřiště, dále na severní stranu venkovní bazén. Směrem ze svahu dolů k řece jsou vhodně prostorově i esteticky uspořádány chatky, až po travnatou pláž. Nad pláží se nacházejí dvě hřiště na plážový volejbal, budova občerstvení s terasou, ze které je nádherný výhled na řeku a budova technické infrastruktury. V jižním cípu byly dodány přípojky pro obytné vozy. Přímo na pláži je navrženo dětské hřiště a budova pro uskladnění loděk, šlapadel a paddleboardů.

Prostorové a funkční využití dále viz. Výkres návrh urbanistické koncepce areálu Častoboř.



9.3 Koncepce vybavenosti

9.3.1 Ubytovací zařízení a hospodářské objekty

VYBAVENOST:

1. Hlavní budova – restaurace, jídelna, společenská místnost, pokoje pro zaměstnance
2. Recepce
3. Sprchy a WC
4. Občerstvení
5. Půjčovna loděk, šlapadel a paddleboardů
6. Dětské hřiště
7. Hřiště na plážový volejbal
8. Multifunkční hřiště
9. Venkovní bazén

1. Hlavní budova – restaurace, jídelna, společenská místnost, pokoje pro zaměstnance

Hlavní budova obsahující přízemí a první patro byla v návrhu zvětšena tak, aby mohla obsahovat restauraci, jídelnu, společenskou místnost a ubytování pro zaměstnance. Kuchyň by mohla být společná jak pro restauraci, tak pro jídelnu využívající ubytované osoby.

2. Recepce

Recepce by byla ve stávající budově sociálních zařízení. Byla by to první budova u vjezdu do zařízení.

3. Sprchy a WC

Společné sprchy a WC jsou v návrhu v horní části areálu vedle recepcce v budově současné recepcce. Další WC jsou vytvořeny u občerstvení u vody. Tyto WC by měly sloužit pro všechny návštěvníky a nejenom pro ubytované.

4. Občerstvení

Občerstvení u vody bylo v návrhu posunuto na severní stranu. V návrhu doporučuji dispoziční změnu občerstvení a terasy. Z terasy by měl být výhled na řeku Vltavu.

5. Půjčovna loděk, šlapadel a paddleboardů

Budova půjčovny je navržena na pláži pod občerstvením.

6. Dětské hřiště

Dětské hřiště je v návrhu posunuto na pláž a rozšířeno o jednotlivé prvky. Prvky by měly být vhodně rozmístěny. <http://www.detskahriste.eu/produkty/slackline-35>



Obr. 105. Dětské hřiště – inspirace [45]

7. Hřiště na plážový volejbal

V návrhu jsou umístěny dvě hřiště na plážový volejbal. Jedno hřiště je navrženo v místě dvou pískových stávajících hřišť. Druhé leží více na sever. Obě hřiště by měla mít rozměr 26 x 12 m.



Obr. 106. Hřiště na plážový volejbal – inspirace [46]

8. Multifunkční hřiště

V návrhu je jedno oplocené multifunkční hřiště. Navrženo je multifunkční hřiště o rozměrech 18 x 36 m. Toto hřiště by mělo sloužit na více druhů sportu přes fotbal, nohejbal, tenis nebo basketbal.



Obr. 107. Multifunkční hřiště – inspirace [47]

9. Venkovní bazén

Navržený venkovní bazén by měl vyřešit problém při zhoršené kvalitě vody v řece. Je navržen venkovní bazén o rozměrech 15 x 7 m.

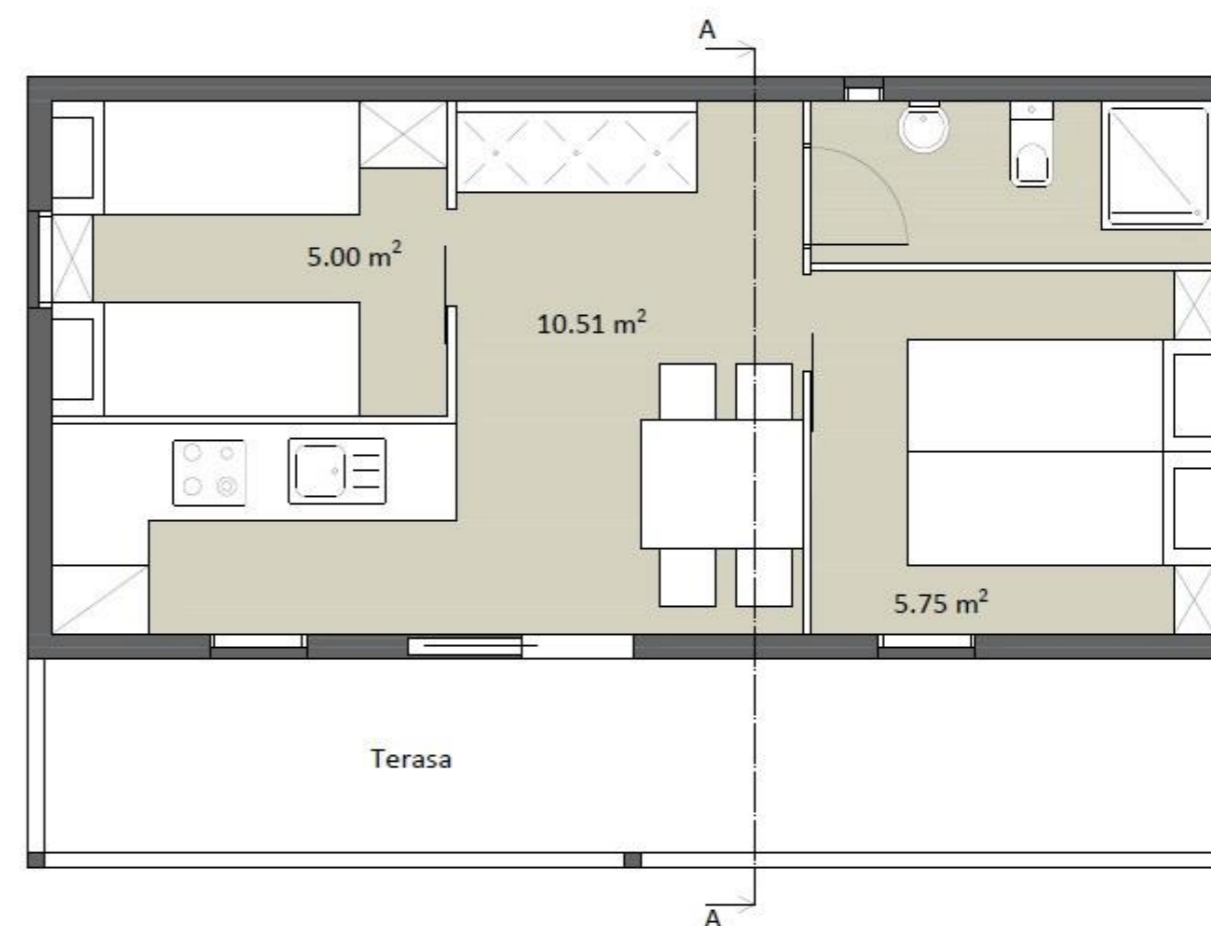


Obr. 108. Venkovní bazén – inspirace [48]

OBJEKTY PRO UBYTOVÁNÍ OSOB:

- Větší čtyřlůžkové chatky

Větší čtyřlůžkové chatky vybaveny elektrickým proudem obsahují 2 ložnice, jídelna s kuchyňkou sloužící také jako obývací místnost, koupelnu (sprcha + WC) a terasu. Dispoziční návrh této chatky viz. Výkres půdorysný návrh chatky. V návrhu této chatky bylo dbáno na pohodlí návštěvníků a aby chatka obsahovala všechny věci potřebné k samostatnosti. Inspirací při návrhu byly mobilní domy využívající se v jiných evropských státech. Rozměry chatky byly dány tak, aby splňovala všechny potřebné funkce, ale také aby byla co nejmenší, aby bylo možnost zachovat počet ubytovacích zařízení a současnou kapacitu. Rozměry chatky bez terasy jsou 7,2 m x 3,3 m. Terasa je po celé délce o šířce 1,2 m.

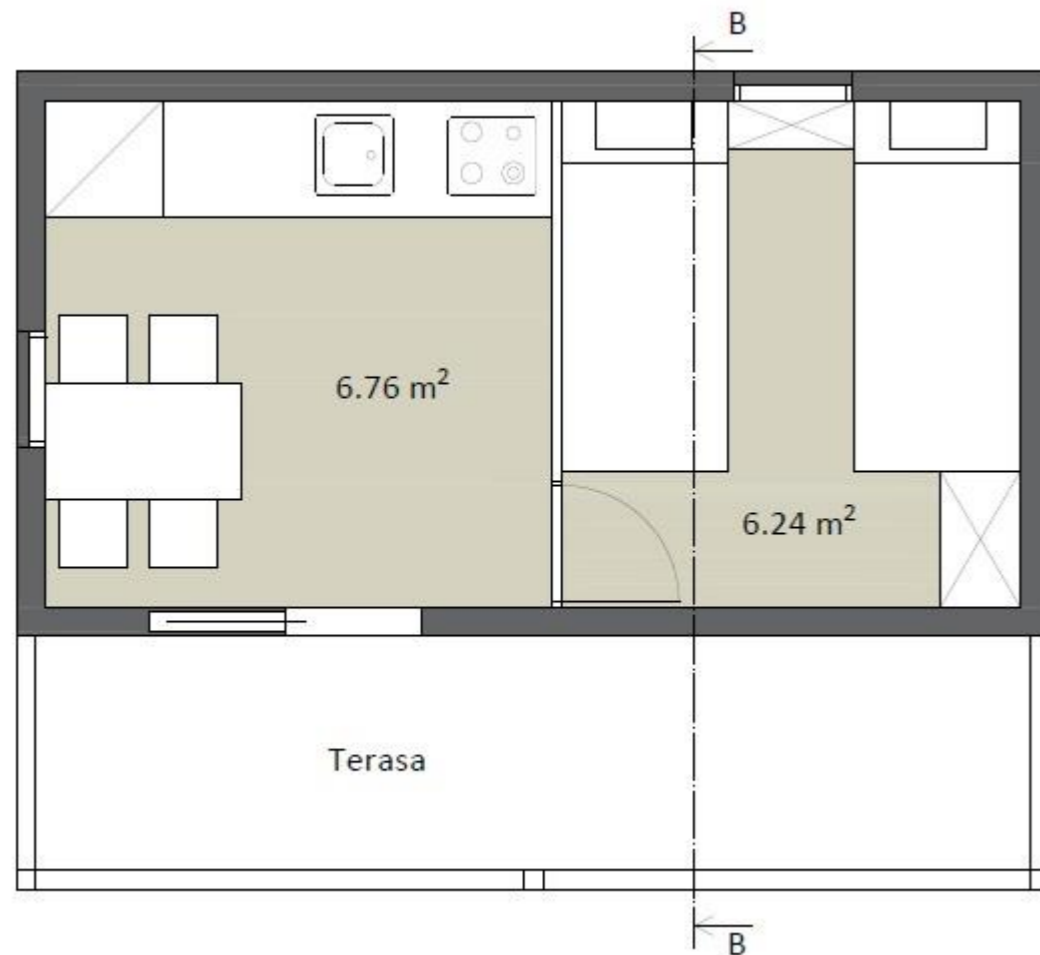


Obr. 109. Dispoziční návrh větší chatky



- Menší čtyřlůžkové chatky

Menší čtyřlůžkové chatky vybaveny elektrickým proudem obsahují 1 ložnici s 2 palandami, jídelnu s kuchyňkou a terasu. Tyto chatky jsou pro méně náročné a neumožňují takové pohodlí. Sprchy a WC jsou pro tyto chatky společné. Chatky jsou navrženy pro hlavní využití školními kurzy a rybáři. Při návrhu bylo znovu dbáno na velikost. Rozměry chatky bez terasy jsou 5 x 2,6 m . Terasa je po celé délce chatky o šířce 1,2 m.



Obr. 110. Dispoziční návrh chatky – inspirace

Mobiliář

Mobiliář byl doplněn o chybějící prvky a navržen tak, aby zlepšil podmínky. Inspirativní ukázky doporučeného materiálu viz. příloha Inspirace.

- Lavičky se stoly

V návrhu je po areálu vhodně rozmístěno 5 setů obsahující vždy jeden stůl a dvě lavice. Tyto sety byly rozmístěny mezi chatky pro setkávání návštěvníků a hraní her. Návrh doporučuje dřevěné sety, popřípadě kovové konstrukce s dřevěnými prvky. Nevadily by ani plastové prvky v barvě dřeva.



Obr. 111. Parkový set – inspirace [49]

- Lavičky

Samostatné lavičky jsou umístěny z velké části blíže vodě. Lavičky mají sloužit nejen pro ubytované osoby, ale také lidem, kteří navštěvují pláž a využívají možnost koupání. Lavičky jsou umístěny v horní části pláže s výhledem na vodu. Další jednoduché lavičky jsou umístěny kolem ohnišť. Znovu se doporučuje využití především dřevěného materiálu. Lavičky jsou volně stojící nebo k ukotvení do země. Lavičky do země jsou jednodušší a více se hodí do přírody.



Obr. 112. Lavička – inspirace [50]

- Stoly na stolní tenis

V rekreačním zařízení jsou navrženy 2 stoly na stolní tenis, které jsou umístěny v horní části areálu poblíž hlavní budovy. Náčiní na stolní tenis by mohlo být k dispozici na recepci. Stoly na stolní tenis jsou doporučeny betonové, aby byly odolné proti poškození.



Obr. 113. Stůl na stolní tenis – inspirace [51]

- Sprcha na pláži

Na pláži jsou umístěny dvě sprchy. Do těchto sprch je zavedena pouze studená voda. Inspirací byla sprchová zařízení na plážích u moře. Doporučuje se bytelná konstrukce sprch pro každodenní použití mnoha lidmi.



Obr. 114. Venkovní sprcha – inspirace [52]

- Veřejné osvětlení

Veřejné osvětlení je navrženo podél účelových komunikací a veřejného prostoru tak, aby nerušilo ubytované. Využito by mělo být moderní LED osvětlení.



Obr. 115. Veřejné osvětlení – inspirace [53]



Obr. 116. Odpadkový koš – inspirace [54]



- Koše

Koše na odpady jsou vhodně rozprostřeny po areálu. Návrh doporučuje kovové koše s dřevěným obložením. Koše u občerstvení a restaurace by měly být kovové s popelníkovými stoly.

- Molo

Na řece je navrženo jedno molo pro kotvení lodí. Molo je ve tvaru dvojitého T. Toto molo by mohlo být plovoucí s výsuvnou lávkou, která by vyřešila problém při změně hladiny řeky.

9.3.2 Koncepce dopravní a technické infrastruktury

- Silniční doprava

Skrz celý areál vedou účelové komunikace. Jedna z nich propojuje areál s ostatními dvěma areály. Účelové komunikace jsou v návrhu zachovány. Účelové komunikace nejsou zpevněny asfaltem. To by bylo dobré zachovat. Do malebné přírody to esteticky zapadá. Účelové komunikace jsou napojeny na místní komunikaci, která je jedinou cestou od rekreačních zařízení. Místní komunikace je z velké části jednoproudová s výhybnými místy. Návrh předpokládá úpravu této komunikace. Šířka místní komunikace by měla být rozšířena v částech, kde je to možné a povrch komunikace by měl být opraven.

- Vodní doprava

Vodní doprava zajišťuje řeka Vltava protékající přímo okolo areálu. Nepředpokládá se zavedení hromadné dopravy na řece. Přeprava pouze vlastní lodí.

- Doprava v klidu

Parkovat vozidla je možné podél účelové komunikace v horní části areálu. Ke zlepšení parkovacích podmínek a vytvoření více parkovacích míst by pomohla úprava místa pro současné parkování. Návrh předpokládá vykácení části porostu a úprava terénu.

- Pěší doprava

Po areálu jsou navrženy pěší cesty zpřístupňující celý areál.

- Cyklistická doprava

Cyklisti mohou využít účelové a místní komunikace.

Nepředpokládá se dotčení areálu železniční dopravou, leteckou dopravou ani veřejnou dopravou.

Více viz. Výkres návrh urbanistické koncepce areálu.

- Zásobování vodou

Zásobování vodou zůstává z individuálních zdrojů. V tomto případě ze studní. Ve spodní části areálu je budova malé vodárny.

- Kanalizace

Návrh nepředpokládá výstavbu kanalizace do částí obce Nalžovické Podhájí. Odpadní vody jsou svedeny do jímek, z kterých jsou následně čerpány a odvezeny na ČOV.

- Zásobování plynem a teplem

Zásobování plynem se nepředpokládá.

Vzhledem k využití rekreačního zařízení návrh nepředpokládá vytápění objektů. Objekty mohou být vytápěny pouze elektricky.

- Zásobování elektrickou energií

Elektrická energie je přivedena z jedné trafostanice ležící severně od areálu. Po areálu je elektrická energie rozváděna kabely. V návrhu se předpokládá rozvedení elektrické energie i do míst na obytné vozy, kde by mělo být vytvořeno 9 přípojek o 230 V.

- Hospodaření s odpady

V horní části areálu je umístěn kontejner na směsný odpad a kontejnery na tříděný odpad. Svoz zajišťují technické služby Sedlčany, které odpad vozí na skládku odpadu ve Voticích.

- Vodní toky a nádrže

Podél rekreačního zařízení protéká řeka Vltava. V záplavovém území v místě zvláštní povodně je umístěno pouze dětské hřiště a budova půjčovny loděk, šlapadel a paddleboardů. Z části tam zasahuje i budova občerstvení a hřiště na plážový volejbal.

9.3.3 Koncepce zeleně

Zeleň v rekreačním areálu je poměrně hodně zastoupena. Návrh se snaží zachovat co nejvíce zelených ploch i lesního porostu. Pláž je v návrhu zachována zatravněná s linií zelení, která rozděluje pláž na více menších úseků, odděluje rekreační areál od ostatních zařízení a poskytuje stín v tropických dnech. Ostatní plochy areálu by měly zůstat zatravněné a měly by být decentně posety lesním porostem, který je v dané oblasti typický.



10. Adaptace rekreačního areálu na období sucha

V posledních letech je v České republice sucho velmi aktuálním tématem. V urbanistickém návrhu je mnoho změn přizpůsobujících se na období sucha. Rekreační zařízení se nachází přímo u řeky Vltavy, tudíž s vodou není takový problém. Problémem, který s sebou přináší období sucha, je snížená hladina vody v řece a také zhoršená kvalita vody. Vytvořením venkovního bazénu by se částečně vyřešil problém s koupáním za zhoršené kvality vody v řece. Sprchy na pláži by měly sloužit pro oplach po koupání v řece nebo jen na osvěžení. V rekreačním zařízení by mohlo být vytvořeno umělé zavlažování zelených ploch z řeky. To by zamezilo vysychání většiny ploch v areálu. Další věcí je doplnění hřišť pro další aktivity za nepříznivých podmínek pro koupání. Výsuvné plovoucí molo, které by mohlo regulovat svoji vzdálenost z břehu, by poskytlo kotvení lodí při nižších hladinách vody.

11. Závěr

Cílem práce bylo vytvoření pasportů rekreačních areálů a návrh koncepce pro regeneraci jednoho rekreačního areálu. Jako součást pasportů byly vytvořeny schémata areálů.

První část práce definuje rekreaci, její postupný vývoj a druhy. Rekreace je souhrn činností zaměřujících se na obnovu sil jak fyzických, tak psychických. Každý rád tráví rekreaci jiným způsobem. Rekreace může být spojená se sportem, odpočinkem nebo s poznávací turistikou. Na závěr kapitoly je popsána rekreace u vody, která je ze všech druhů rekreace pro další body práce nejdůležitější.

Druhá část práce popisuje Slapskou přehradu, u níž se rekreační areály nachází. Jsou zde popsány základní údaje, její funkce a historie. Slapská přehrada plní funkci energetickou, ochrannou, ale také rekreační. Vytvořením přehrady zaniklo mnoho obcí a samot, ale také vzniklo mnoho rekreačních areálů a chatových kolonií.

Další část práce se zabývá charakteristikou širších vztahů v území. Širší vztahy byly řešeny na území ORP Sedlčany a popisují přírodní podmínky, stavebně historický vývoj osídlení, urbanistický charakter sídel v okolí, sociodemografické údaje, dopravní a technickou infrastrukturu, zeleň, přírodní

prvky, prvky ÚSES a také rekreaci a cestovní ruch. Na území ORP je 46 ubytovacích zařízení. Velká část se jich nachází na břehu řeky Vltavy.

Dále je vymezeno řešené území a jsou vytvořeny pasporty jednotlivých rekreačních areálů nacházejících se na pravém břehu Slapské přehrady. Nejdříve je vždy popsána celá rekreační osada z hlediska historie, dopravní a technické infrastruktury, zeleně a podmínek, které byly určeny územním plánem.

Samotné rekreační areály jsou zhodnoceny na základě vybavenosti a kvality ubytovacích zařízení. Nejmodernějším areálem je Nový kemp Roviště, ze kterého je špatný přístup k řece Vltavě. Největším areálem z hlediska počtu lůžek je Častoboř, který má výborný přístup k řece, ale málo kvalitní vybavenost. Ke každému rekreačnímu areálu je vytvořeno schéma, které je součástí pasportů.

Poté je provedena podrobnější analýza rekreačního areálu Častoboř. V té jsou doplňující informace k pasportu. Jsou určeny limity, hodnoty a problémy rekreačního areálu a SWOT analýza. Silnou stránkou rekreačního areálu Častoboř je malebná příroda na břehu řeky Vltavy. Mezi slabé stránky patří chybějící vybavenost.

Dalším bodem práce je návrh koncepce prostorového a funkčního uspořádání rekreačního areálu Častoboř. Je popsána koncepce vybavenosti včetně mobiliáře, technické a dopravní infrastruktury a zeleně. Návrh vede k regeneraci rekreačního areálu, ať už z pohledu vybavenosti nebo prostorového uspořádání. Zařízení bylo upraveno tak, aby se zvýšila jeho kvalita a zlepšili podmínky pro rekreaci. Součástí koncepce vybavenosti je příloha Inspirace, která obsahuje příklady mobiliáře a ostatní vybavenosti. Také jsou představeny návrhy dvou ubytovacích zařízení (chatek), které by přispěli k většímu pohodlí i estetickému vzhledu.

Posledním bodem práce je adaptace rekreačních areálů na období sucha. Toto téma je v posledních letech velmi často zmiňované. Rekreační areály u vody trpí zejména kvalitou a množstvím vody. Proto je důležité vytvořit dobré podmínky pro rekreaci i při těchto problémech. Řešením může být například vybudování venkovního bazénu.

Výkresová dokumentace je provázaná s textem a obsahuje: Výkres širších vztahů, Výkres současného stavu, Výkres urbanistického návrhu, Výkres limitů, hodnot a problémů a dva výkresy půdorysného návrhu chatky + řezy.



12. Použitá literatura a zdroje

- [1] Pojem „rekreace“. *VEMESTE.cz* [online]. [cit. 2019-01-05]. Dostupné z: <http://www.vemeste.cz/2010/02/pojem-rekreace/>
- [2] HODAŇ, Bohuslav a Tomáš DOHNAL. *Rekreologie*. druhé, upravené a rozšířené. Olomouc: Univerzita Palackého, 2008. 274 s. ISBN 978-80-244-1826-1
- [3] PRINCIPY A PRAVIDLA ÚZEMNÍHO PLÁNOVÁNÍ. *Ústav územního rozvoje* [online]. [cit. 2019-01-05]. Dostupné z: http://www.uur.cz/principy/konference/KapitolaC/C6_Rekreace_20060926.pdf
- [4] PRINCIPY A PRAVIDLA ÚZEMNÍHO PLÁNOVÁNÍ. *Ústav územního rozvoje* [online]. [cit. 2019-01-05]. Dostupné z: <https://www.uur.cz/images/5-publikacni-cinnost-a-knihovna/internetove-prezentace/principy-a-pravidla-uzemniho-planovani/kapitolaC/C6-2011.pdf>
- [5] Vltavská vodní cesta. *Povodí Vltavy* [online]. [cit. 2019-01-05]. Dostupné z: <http://www.pvl.cz/vodohospodarske-informace/vodni-dila/vltavska-vodni-cesta/vodni-dilo-slapy>
- [6] *Mapy.cz* [online]. [cit. 2019-01-05]. Dostupné z: <https://mapy.cz/zakladni?x=14.4167004&y=49.6666985&z=11>
- [7] Slapská přehrada slaví 60 let. I kvůli ní zmizel přírodní klenot Česka. *Idnes.cz* [online]. [cit. 2019-01-05]. Dostupné z: https://www.idnes.cz/cestovani/po-cesku/svatojanske-proudy-slapska-prehrada.A141105_175335_po-cesku_tom
- [8] Zvírotice a Bučily. *Vltava* [online]. [cit. 2019-01-05]. Dostupné z: http://www.stara-vltava.cz/gal/zvirovice_bucily.html
- [9] Slapská přehrada bude mít své zdvihadlo. *SILNICE ŽELEZNICE* [online]. [cit. 2019-01-05]. Dostupné z: <http://www.silnice-zeleznice.cz/clanek/slapska-prehrada-bude-mit-sve-zdvihadlo/>
- [10] Vývoj vybraných ukazatelů v SO ORP Sedlčany. *Český statistický úřad* [online]. [cit. 2019-01-05]. Dostupné z: <https://www.czso.cz/csu/xs/vyvoj-vybranych-ukazatelu-v-so-orp-sedlcany>
- [11] ČEJDA, Tomáš. *Územní analýza obce Dublovice*. Thákurova 7, 166 29 Praha 6, 2017. Bakalářská práce. ČVUT v Praze, Fakulta stavební
- [12] Územně analytické podklady ORP Sedlčany. *Město Sedlčany* [online]. [cit. 2019-01-05]. Dostupné z: <http://mesto-sedlcany.cz/node/6050>
- [13] 2123 - SO ORP Sedlčany. *Český statistický úřad* [online]. [cit. 2019-01-05]. Dostupné z: https://www.czso.cz/csu/xs/2123_so_orp_sedlcany
- [14] ŽIVOTNÍ PROSTŘEDÍ – PŘÍRODA A KRAJINA. *MAS Sedlčansko, o.p.s.* [online]. [cit. 2019-01-05]. Dostupné z: <http://www.mas-sedlcansko.eu/wp-content/uploads/2016/01/%C5%BDivotn%C3%AD-prost%C5%99ed%C3%AD.pdf>
- [15] Mapy. *Národní geoportal Inspire* [online]. [cit. 2019-01-05]. Dostupné z: <https://geoportal.gov.cz/web/guest/map>
- [16] Příčovy: Územní plán. *Město Sedlčany* [online]. [cit. 2017-05-29]. Dostupné z: http://mesto-sedlcany.cz/sites/default/files/0_textova_cast.pdf
- [17] Vltava. *Sedlčansko* [online]. [cit. 2019-01-05]. Dostupné z: <https://www.sedlcansko.cz/sedlcanskem-s-rodinou/vltava/>
- [18] Historie. *Město Sedlčany* [online]. [cit. 2017-05-29]. Dostupné z: <http://mesto-sedlcany.cz/mesto/historie>
- [19] Statistický bulletin - Středočeský kraj - 1. čtvrtletí 2018. *Český statistický úřad* [online]. [cit. 2019-01-05]. Dostupné z: <http://www.uur.cz/images/5-publikacni-cinnost-a-knihovna/internetove-prezentace/principy-a-pravidla-uzemniho-planovani/kapitolaE/PaP-Pojmy-C6-rekreace.pdf>
- [20] OCHRANA PŘÍRODY A KRAJINY. *Středočeský kraj* [online]. [cit. 2019-01-07]. Dostupné z: https://gis.kr-stredocesky.cz/js/ozp_opk/
- [21] Roviště a Tahava. *KAMÝK NAD VLTAVOU* [online]. [cit. 2019-01-06]. Dostupné z: <https://www.obeckamyk.cz/index.php/velka/rovit-a-tahava>
- [22] III. vojenské mapování - Františko-josefské. *LABORATOŘ GEOINFORMATIKY* [online]. [cit. 2019-01-06]. Dostupné z: http://oldmaps.geolab.cz/map_root.pl?lang=cs&map_root=3vm
- [23] Zřícenina Vrškamýk je místo stvořené pro výlety s dětmi. *REFLEKTOR* [online]. [cit. 2019-01-06]. Dostupné z: <https://www.rflktr.cz/zajimavosti/tip-na-vylet/zricenina-vrskamyk-je-misto-stvorene-pro-vylety-s-detmi>
- [24] Zřícenina hradu Vrškamýk. *TURISTIKA.cz* [online]. [cit. 2019-01-06]. Dostupné z: <https://www.turistika.cz/vylety/zricenina-hradu-vrskamyk/detail>
- [25] ÚP obce Svatý Jan. *Město Sedlčany* [online]. [cit. 2019-01-06]. Dostupné z: <http://mesto-sedlcany.cz/node/8641>



- [26] Zvírotice a Bučily. *VLTAVA* [online]. [cit. 2019-01-06]. Dostupné z: http://www.stara-vltava.cz/gal/zvirotice_bucily.html
- [27] Bučily. *Zaniklé obce a objekty* [online]. [cit. 2019-01-06]. Dostupné z: <http://www.zanikleobce.cz/index.php?obec=933>
- [28] Historie. *Jiskra Veliš* [online]. [cit. 2019-01-06]. Dostupné z: <http://www.jiskra-benesov.cz/velis/clanek/sucho-odhalilo-tri-prvorepublikove-bunkry-na-slapske-prehrade-7729>
- [29] Tvrz Křepeňice. *Turistika.cz* [online]. [cit. 2019-01-06]. Dostupné z: <https://www.turistika.cz/mista/tvrz-krepenice/detail>
- [30] Návrh ÚP obce Dublovice – pro veřejné projednání. *Město Sedlčany* [online]. [cit. 2019-01-06]. Dostupné z: <http://mesto-sedlcany.cz/node/11882>
- [31] O nás. *PROSAZ* [online]. [cit. 2019-01-06]. Dostupné z: <http://www.prosaz.cz/o-nas/>
- [32] Z historie obce. *Nalžovice* [online]. [cit. 2019-01-06]. Dostupné z: <http://www.nalzovice.cz/z-historie-obce/d-10741>
- [33] Smilovice a Oboz. *Vltava* [online]. [cit. 2019-01-06]. Dostupné z: http://www.stara-vltava.cz/gal/smilovice_oboz.html
- [34] Fotogalerie. *♠Nalžovické Podhájí – Dolní Kolo* [online]. [cit. 2019-01-06]. Dostupné z: http://www.stredovek.com/list_photo.php?category=hradiste&object=Nalzovicke%20Podhaji%20-%20Dolni%20Kolo
- [35] Drbákov - Albertovy Skály. *Slapy* [online]. [cit. 2019-01-06]. Dostupné z: <https://www.slapyadvltavou.cz/slapy/tipy-na-vylet/60-drbakov-albertovy-skaly>
- [36] Návrh Změny č. 2 ÚP Nalžovice – pro veřejné projednání. *Město Sedlčany* [online]. [cit. 2019-01-06]. Dostupné z: <http://mesto-sedlcany.cz/node/9606>
- [37] Fotogalerie. *SLAPY OBOZ - U CANDÁTA* [online]. [cit. 2019-01-06]. Dostupné z: <https://www.slapyoboz.cz/fotogalerie/>
- [38] Fotogalerie. *Chatová osada Ahoj* [online]. [cit. 2019-01-06]. Dostupné z: <https://ahoj-chaty.webnode.cz/fotogalerie/>
- [39] Fotogalerie. *Oboz 59* [online]. [cit. 2019-01-06]. Dostupné z: <http://www.oboz59.cz/fotogalerie.php>
- [40] Sejce a Hrazany. *Vltava* [online]. [cit. 2019-01-06]. Dostupné z: http://www.stara-vltava.cz/gal/sejce_hrazany.html
- [41] Naučná stezka Drbákov – Albertovy skály. *Fototuristika* [online]. [cit. 2019-01-06]. Dostupné z: <http://www.fototuristika.cz/tips/detail/4306>
- [42] Fotogalerie. *♠Nalžovické Podhájí - Luhy* [online]. [cit. 2019-01-06]. Dostupné z: http://www.stredovek.com/list_photo.php?category=hradiste&object=Nalzovicke%20Podhaji%20-%20Luhy
- [43] Kompletní informace o táboře. *Častoboř* [online]. [cit. 2019-01-06]. Dostupné z: <http://taborcastobor.cz/kompletni-informce/>
- [44] Historické fotografie – Častoboř kolem roku 1960. *Častoboř* [online]. [cit. 2019-01-06]. Dostupné z: <http://taborcastobor.cz/castobor-kolem-roku-1960/>
- [45] "Dětské oranžové hřiště". *STUDENÁ* [online]. [cit. 2019-01-05]. Dostupné z: https://www.google.cz/search?tbm=isch&sa=1&ei=2PQxXLWxH8LbwQLY-7X4AQ&q=361cs+3+big&oq=361cs+3+big&gs_l=img.3...239861.239861..240884...0.0..0.127.127.0j1.....0....1j2..gws-wiz-img.90mk4buOPPA#imgrc=nqpPZT3Wr3xCZM:&spf=1546778055084
- [46] Fotogalerie. *Beach.cz* [online]. [cit. 2019-01-05]. Dostupné z: <http://www.beach.cz/fotogalerie>
- [47] Multifunkční hřiště. *Schmid* [online]. [cit. 2019-01-05]. Dostupné z: <http://www.tenis-schmid.cz/nase-nabidka/specialni-hriste.htm>
- [48] Karlovy Vary – Venkovní bazén. *STAVBY KARLOVARSKÉHO KRAJE* [online]. [cit. 2019-01-05]. Dostupné z: <http://www.stavbykarlovarska.cz/cz/hlasovani/karlovy-vary-venkovni-bazen-214>
- [49] *AB store* [online]. [cit. 2019-01-05]. Dostupné z: <https://www.abstore.cz/>
- [50] *KOVO - ART* [online]. [cit. 2019-01-05]. Dostupné z: <https://www.kovo-art.cz/>



[51] Betonový stůl na stolní tenis, betonové nohy, bez sítky. *SPORT-POTŘEBY.CZ* [online]. [cit. 2019-01-05]. Dostupné z: <https://www.sport-potreby.cz/stoly/betonovy-stul-na-stolni-tenis-betonove-nohy-bez-sitky-1>

[52] *MĚSTSKÉ NOVINY* [online]. 2018, **12**(1) [cit. 2019-01-06]. Dostupné z: http://cervenarecice.info/assets/File.ashx?id_org=2071&id_dokumenty=2610

[53] Veřejné osvětlení. *TESLUX* [online]. [cit. 2019-01-06]. Dostupné z: http://www.teslux.cz/produkty/verejne-osvetleni?gclid=EAiaIQobChMIk5X5IKHZ3wIVSed3Ch05vAJgEAAAYASAAEgIMMvD_BwE

[54] *Urbania* [online]. [cit. 2019-01-06]. Dostupné z: <https://obchod.mestskymobiliar.cz/onas/#>

[55] Mobile homes. *Camping Straško* [online]. [cit. 2019-01-07]. Dostupné z: <https://www.campingstrasko.com/en/mobile-homes/>

[56] Ubytování v kempu. *Roviště Nový kemp* [online]. [cit. 2019-01-07]. Dostupné z: <http://novykemproviste.cz/sluzby-novy-kemp-roviste/ubytovani-v-kempu/>

[57] *Hřiště Piccolino* [online]. [cit. 2019-01-07]. Dostupné z: <https://www.hriste-piccolino.cz/mobiliar-z-akatu-stul-s-oboustrannou-lavici-piknikovy-stul>

[58] *Luxprim* [online]. [cit. 2019-01-07]. Dostupné z: <https://luxprim.cz/verejne-osvetleni/verejne-osvetleni-symphony/2123-parkove-svitidlo-symphony-18-w-denni-bila.html>

[59] Dětská hřiště. *STOLAŘSTVÍ MOROSLAV MIKÉSKA* [online]. [cit. 2019-01-07]. Dostupné z: <https://www.stolarna-mikeska.cz/detska-hriste>

[60] Veřejná hřiště. *B plus P s.r.o.* [online]. [cit. 2019-01-07]. Dostupné z: <http://www.detskahriste.eu/produkty/houpacky-22>



13. Seznam obrázku, tabulek a příloh

Seznam obrázků:

Obr. 1. Mapa Slapské přehrady [6]

Obr. 2. Zatopená obec Zvírotice [8]

Obr. 3. Slapská přehrada [9]

Obr. 4. Mapa ORP Sedlčany [13]

Obr. 5. Graf počtu obyvatel v letech 2008 – 2017

Obr. 6. Graf počtu jednotlivých ubytovacích zařízení

Obr. 7. Mapa rekreačních osad [6]

Obr. 8. Mapa s vymezením rekreační osady Roviště [20]

Obr. 9. Mapa III. vojenského mapování [22]

Obr. 10. Historický snímek na osadu Roviště [21]

Obr. 11. Mapa vymezení rekreačního zařízení

Obr. 12.a. Pohled na řeku Vltavu

Obr. 12.b. Pohled na řeku Vltavu

Obr. 13. Výřez z ÚP [25]

Obr. 14. Pohled na rekreační areál [6]

Obr. 15. Mapa rekreačního zařízení Nový kemp Roviště

Obr. 16. Chatka

Obr. 17. Sociální zařízení

Obr. 18. Schéma areálu

Obr. 19. Hlavní budova

Obr. 20. Špatný přístup k řece

Obr. 21. Multifunkční hřiště

Obr. 22. Mapa s vymezením rekreační osady Tancibudka [20]

Obr. 23. Mapa III. vojenského mapování [22]

Obr. 24. Bučilské proudy [27]

Obr. 25. Mapa vymezení rekreačního zařízení

Obr. 26. Vojenský bunkr [28]

Obr. 27. Tvrz Křepenice [29]

Obr. 28. Výřez z ÚP [30]

Obr. 29. Pohled na rekreační areál [6]

Obr. 31. Mapa rekreačního zařízení RS Prosaz

Obr. 32. Chatka

Obr. 33. Hlavní budova

Obr. 34. Schéma areálu

Obr. 35. Sportovní hřiště

Obr. 36. Dětské hřiště

Obr. 37. Mapa s vyznačením rekreační osady Oboz [20]

Obr. 38. Mapa III. vojenského mapování [22]

Obr. 39. Budova solnice [33]

Obr. 40. Mapa vymezení rekreačních zařízení

Obr. 41. Hradiště Dolní Kolo [34]

Obr. 41. Hradiště Dolní Kolo [34]

Obr. 42. Pohled na Vltavu

Obr. 43. Výřez z ÚP [36]

Obr. 44. Pohled na rekreační zařízení [6]

Obr. 45. Mapa rekreačního zařízení Oboz „U Candáta“

Obr. 47. Sociální zařízení [37]



Obr. 48. Sportovní hřiště [37]
Obr. 49. Schéma areálu
Obr. 50. Terasa občerstvení [37]
Obr. 51. Hlavní budova
Obr. 51. Mapa rekreačního zařízení Kemp Ahoj
Obr. 52. Chatky [38]
Obr. 53. Sociální zařízení [38]
Obr. 54. Schéma areálu
Obr. 55. Hlavní budova
Obr. 56. Dětské hřiště [38]
Obr. 57. Ohniště s altánem [38]
Obr. 58. Mapa rekreačního zařízení Oboz 59
Obr. 59. Chatky [39]
Obr. 60. Dětské hřiště [39]
Obr. 61. Schéma areálu
Obr. 62. Bar [39]
Obr. 63. Pláž [39]
Obr. 64. Účelová komunikace [39]
Obr. 65. Mapa s vyznačením rekreační osady Sejce
Obr. 66. Mapa III. vojenského mapování [22]
Obr. 67. Historický snímek na osadu Sejce [40]
Obr. 67. Mapa rekreačního zařízení
Obr. 68. Pohled na meandrující Vltava [41]
Obr. 69. Pohled na meandrující Vltava [42]
Obr. 70. Výřez z ÚP [36]

Obr. 71. Pohled na rekreační zařízení [6]
Obr. 72. Mapa rekreačního zařízení Sejce
Obr. 73. Chata
Obr. 74. Schéma areálu
Obr. 75. Občerstvení
Obr. 76. Studna
Obr. 77. Mapa s vyznačením rekreační oblasti Častoboř [20]
Obr. 78. Mapa III. vojenského mapování [22]
Obr. 79. Mapa III. vojenského mapování [44]
Obr. 80. Mapa rekreačních zařízení
Obr. 81. Pohled na meandrující Vltavu [41]
Obr. 82. Hradiště Luhy [42]
Obr. 83. Výřez z ÚP [36]
Obr. 84. Pohled na rekreační zařízení [6]
Obr. 85. Mapa rekreačního zařízení
Obr. 86. Chatky
Obr. 87.a. Koryto s tekoucí vodou
Obr. 87.b. Schéma areálu
Obr. 88. Místa na stany
Obr. 89. Travnatá pláž
Obr. 90. Jídelna
Obr. 91. Mapa rekreačního areálu
Obr. 92. Chatky
Obr. 93. Zdevastované houpačky
Obr. 94. Schéma areálu



Obr. 95. Hlavní budova

Obr. 96. Zbořené budovy vybavenosti

Obr. 97. Zarostlé hřiště

Obr. 98. Mapa rekreačního zařízení

Obr. 99. Hlavní budova

Obr. 100. Zničený mobiliář

Obr. 101. Schéma areálu

Obr. 102. Velké chatky

Obr. 103. Malé chatky

Obr. 104. Recepce

Obr. 105. Dětské hřiště – inspirace [19]

Obr. 106. Hřiště na plážový volejbal – inspirace [20]

Obr. 107. Multifunkční hřiště – inspirace [21]

Obr. 108. Venkovní bazén – inspirace [22]

Obr. 109. Dispoziční návrh větší chatky

Obr. 110. Dispoziční návrh chatky – inspirace

Obr. 111. Parkový set – inspirace [22]

Obr. 112. Lavička – inspirace [24]

Obr. 113. Stůl na stolní tenis – inspirace [25]

Obr. 114. Venkovní sprcha – inspirace [26]

Obr. 115. Veřejné osvětlení – inspirace [27]

Obr. 116. Odpadkový koš – inspirace [28]

Obr. 117. Mobilní dům [55]

Obr. 118. Dispoziční schéma mobilního domu 1 [55]

Obr. 119. Dispoziční schéma mobilního domu 2 [55]

Obr. 120. Dřevěná chatka [56]

Obr. 121. Lavicový set č.1 [48]

Obr. 122. Lavicový set č.2 [50]

Obr. 123. Lavicový set č.3 [57]

Obr. 124. Lavička bez opěradla [54]

Obr. 125. Lavička s opěradlem [54]

Obr. 126. Lavička bez opěradla [50]

Obr. 127. Lavička do země [49]

Obr. 128. Odpadkový koš - litinový [54]

Obr. 129. Odpadkový koš - dřevěný [54]

Obr. 130. Odpadkový koš - litinový [49]

Obr. 131. Odpadkový koš - BETONOVÝ [49]

Obr. 132. Stojan na kola [54]

Obr. 133. Stojan na kola [50]

Obr. 134. Veřejné osvětlení [50]

Obr. 135. Led lampa [58]

Obr. 136. LED lampa [53]

Obr. 137. Věžová soustava [59]

Obr. 138. Houpačky [60]

Obr. 139. Kolotoč [60]

Obr. 140. Pružinové houpadlo [60]

Obr. 141. Lanový prvek [60]

Obr. 142. Lanový prvek [52]



Seznam tabulek:

Tab. 1. Vývoj počtu obyvatel za posledních 10 let [10]

Tab. 2. Vývoj počtu ubytovacích zařízení v letech 2008 – 2017 [10]

Tab. 3. Přírodní prvky v ORP Sedlčany [12]

Tab. 4. Osada Roviště – dopravní infrastruktura

Tab. 5. Osada Roviště – technická infrastruktura

Tab. 6. Tancibudka – dopravní infrastruktura

Tab. 7. Tancibudka – technická infrastruktura [30]

Tab. 8. Oboz – dopravní infrastruktura

Tab. 9. Oboz – technická infrastruktura [36]

Tab. 10. Sejce – dopravní infrastruktura

Tab. 11. Sejce – technická infrastruktura [36]

Tab. 12. Častoboř – dopravní infrastruktura

Tab. 13. Častoboř – technická infrastruktura [36]

Tab. 14. SWOT analýza

Seznam příloh:

1. Inspirace
2. Tabulka shrnující základní informace o rekreačních areálech
3. Výkres širších vztahů
4. Výkres skutečného stavu
5. Výkres urbanistického návrhu
6. Výkres limitů, hodnot a problémů
7. Výkres půdorysného návrhu velké chatky + řez
8. Výkres půdorysného návrhu chatky + řez



14. Inspirace vybavenosti

Inspirace vybavenosti by měla sloužit pro inspiraci všem rekreačním areálům při jejich regeneraci. Pro ubytovací zařízení v přírodě jsou preferována jednodušší konstrukce blízké přírodním materiálům. Zde je pár ukázek různých prvků vybavenosti.

UBYTOVACÍ ZAŘÍZENÍ:

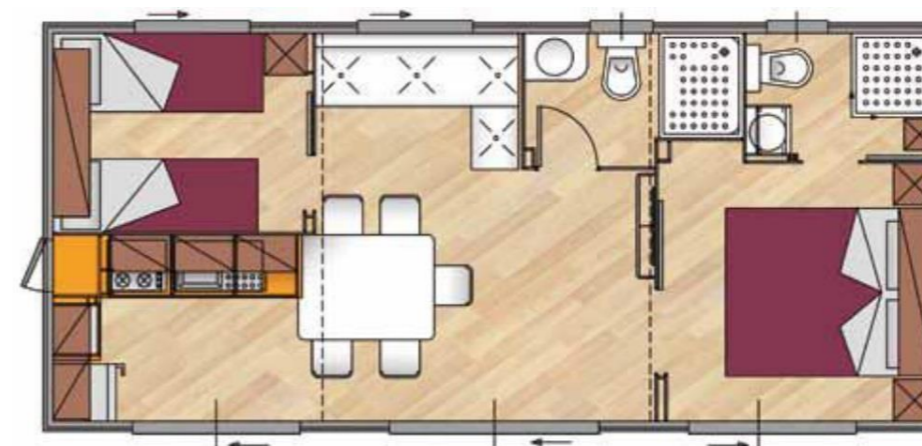
Při výstavbě nových ubytovacích zařízení by mohly být využity vzhledy a dispoziční schémata mobilních domů rozšířených v ostatních částech Evropy nebo moderních dřevěných chatek.



Obr. 117. Mobilní dům [55]



Obr. 118. Dispoziční schéma mobilního domu 1 [55]



Obr. 119. Dispoziční schéma mobilního domu 2 [55]



Obr. 120. Dřevěná chatka [56]

LAVIČKY SE STOLY:



Obr. 121. Lavicový set č.1 [48]



Obr. 122. Lavicový set č.2 [50]



Obr. 123. Lavicový set č.3 [57]

LAVIČKY:



Obr. 124. Lavička bez opěradla [54]



Obr. 125. Lavička s opěradlem [54]



Obr. 126. Lavička bez opěradla [50]



Obr. 127. Lavička do země [49]

ODPADKOVÉ KOŠE:



Obr. 128. Odpadkový koš - litinový [54]



Obr. 129. Odpadkový koš - dřevěný [54]

ODPADKOVÉ KOŠE S KUŘÁCKÝM PULTEM:

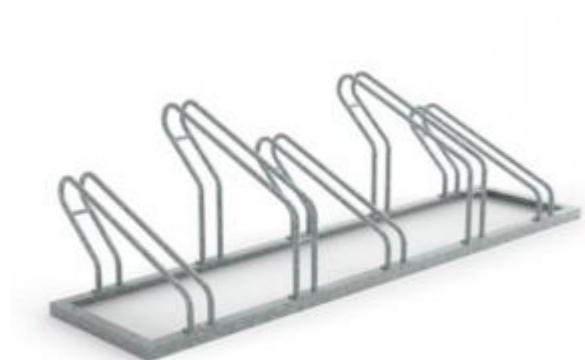


Obr. 130. Odpadkový koš - litinový [49]



Obr. 131. Odpadkový koš - BETONOVÝ [49]

STOJANY NA KOLA:



Obr. 132. Stojan na kola [54]



Obr. 133. Stojan na kola [50]

VEŘEJNÉ OSVĚTLENÍ:



Obr. 134. Veřejné osvětlení [50]



Obr. 135. Led lampa [58]

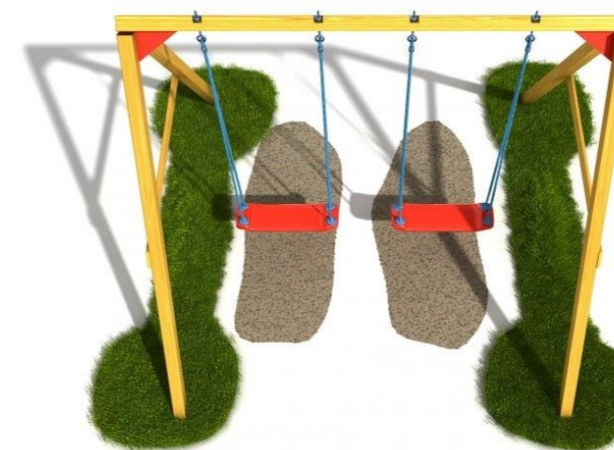


Obr. 136. LED lampa [53]

DĚTSKÉ HŘIŠTĚ:



Obr. 137. Věžová soustava [59]



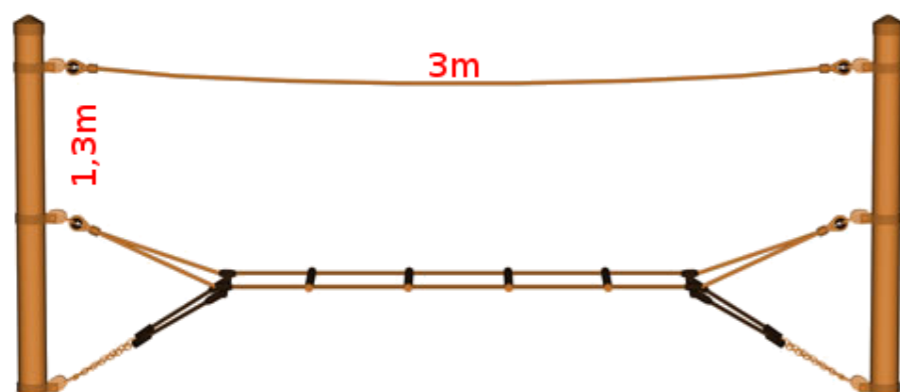
Obr. 138. Houpačky [60]



Obr. 139. Kolotoč [60]



Obr. 140. Pružinové houpadlo [60]



Obr. 141. Lanový prvek [60]

VENKOVNÍ SPRCHA:



Obr. 142. Lanový prvek [52]