

ČESKÉ VYSOKÉ UČENÍ TECHNICKÉ

FAKULTA STAVEBNÍ

KATEDRA EKONOMIKY A ŘÍZENÍ VE STAVEBNICTVÍ



DIPLOMOVÁ PRÁCE



ZADÁNÍ DIPLOMOVÉ PRÁCE

I. OSOBNÍ A STUDIJNÍ ÚDAJE

Příjmení: **Kortán** Jméno: **Jakub** Osobní číslo: **423138**
 Fakulta/ústav: **Fakulta stavební**
 Zadávací katedra/ústav: **Katedra ekonomiky a řízení stavebnictví**
 Studijní program: **Stavební inženýrství**
 Studijní obor: **Projektový management a inženýring**

II. ÚDAJE K DIPLOMOVÉ PRÁCI

Název diplomové práce:

Ochrana životního prostředí a její vliv na přípravu staveb

Název diplomové práce anglicky:

Environmental Protection and its Impact on Construction Preparation

Pokyny pro vypracování:

Základní legislativa týkající se ochrany životního prostředí při výstavbě
 Posuzování vlivu výstavby na životní prostředí (EIA) z pohledu přípravy staveb
 Příklady z praxe - vliv na plánování stavby
 Zhodnocení a závěr

Seznam doporučené literatury:

VOMÁČKA, V., ŽIDEK, D. Posuzování vlivů záměrů a koncepcí na životní prostředí. Brno: Masarykova univerzita, 2016. ISBN 978-80-210-8343-1.
 DVOŘÁK, L. Zákon o posuzování vlivů na životní prostředí: komentář. 2. vydání. Praha: Wolters Kluwer, 2018. Komentáře (Wolters Kluwer ČR). ISBN 978-80-7552-183-5.
 TOMÁNKOVÁ, J., ČÁPOVÁ, D. Management staveb. Praha: ČVUT, 2013. ISBN 978-80-86590-12-7

Jméno a pracoviště vedoucí(ho) diplomové práce:

Ing. Jaroslava Tománková, Ph.D., katedra ekonomiky a řízení stavebnictví FSv

Jméno a pracoviště druhé(ho) vedoucí(ho) nebo konzultanta(ky) diplomové práce:

Datum zadání diplomové práce: **02.10.2018**

Termín odevzdání diplomové práce: **06.01.2019**

Platnost zadání diplomové práce: _____

Ing. Jaroslava Tománková, Ph.D.
podpis vedoucí(ho) práce

doc. Ing. Renáta Schneiderová Heralová, Ph.D.
podpis vedoucí(ho) ústavu/katedry

prof. Ing. Jiří Máca, CSc.
podpis děkana(ky)

III. PŘEVZETÍ ZADÁNÍ

Diplomant bere na vědomí, že je povinen vypracovat diplomovou práci samostatně, bez cizí pomoci, s výjimkou poskytnutých konzultací. Seznam použité literatury, jiných pramenů a jmen konzultantů je třeba uvést v diplomové práci.

Datum převzetí zadání

Podpis studenta

Prohlášení

Prohlašuji, že jsem tuto diplomovou práci vypracoval samostatně, pod vedením Ing. Jaroslavy Tománkové, Ph.D. Uvedl jsem všechny literární prameny a publikace, ze kterých jsem čerpal.

V Praze dne 6. ledna 2019

.....

Poděkování

Rád bych poděkoval především vedoucí mé bakalářské práce paní Ing. Jaroslavě Tománkové, Ph.D. za cenné rady, podněty a připomínky. A samozřejmě také mé rodině za podporu při celém studiu.

Název DIPLOMOVÉ PRÁCE:

**OCHRANA ŽIVOTNÍHO PROSTŘEDÍ A JEJÍ VLIV NA
PŘÍPRAVU STAVEB**

Title of thesis:

**ENVIRONMENTAL PROTECTION AND ITS IMPACT ON
CONSTRUCTION PREPARATION**

Anotace

Tématem této diplomové práce je popis a hodnocení dopadu ochrany životního prostředí na výstavbu objektů. Práce je dále členěna do čtyř částí. V první části bude popsán důvod ochrany životního prostředí a uvedení do celkové problematiky.

V druhé části této práce jsou uvedeny informace o systému EIA (Environmental Impact Assessment) a jeho zhodnocení.

Třetí část se bude zabývat praktickými příklady z realizovaných projektů, jejich posouzení a porovnání.

Na závěr této práce je názor autora na posuzování vlivu staveb na životní prostředí, jeho chybami a komplikace, které při procesu nastávají.

Klíčová slova: EIA, životní prostředí, ochrana životního prostředí, záměr

Abstract

The topic of this diploma thesis is the description and evaluation of the impact of environmental protection on the construction of buildings. The thesis is further divided into four parts. The first part will describe the topic of environmental protection and introduction into the overall problem.

In the second part of this work, information about the Environmental Impact Assessment (EIA) system and its evaluation is presented.

The third part deals with practical examples of realized projects, their assessment and comparison.

At the end of this thesis is set the author for assessing environmental impacts of buildings, its errors and complications that occurred in the process.

Keywords: EIA, environment, environmental protection, intention

OBSAH

1 ÚVOD.....	1
2 CÍL	1
3 OCHRANA ŽIVOTNÍHO PROSTŘEDÍ	2
3.1 O životním prostředí obecně.....	2
3.2 Ochrana životního prostředí.....	2
3.3 Ochrana přírody a krajiny.....	4
3.4 Ochrana vod	6
3.5 Ochrana ovzduší	6
3.6 Ochrana zemědělského půdního fondu.....	7
3.7 Ochrana lesa	8
3.8 Odpadové hospodářství.....	9
3.9 Ochrana proti hluku a otřesům	10
3.10 Normy ISO 14 000.....	10
4 EIA – Posuzování vlivu staveb na životní prostředí.....	12
4.1 Legislativa.....	12
4.2 Rozsah a předmět posuzování.....	13
4.3 Průběh procesu EIA	13
4.3.1 Oznámení.....	14
4.3.2 Zjišťovací řízení.....	14
4.3.3 Dokumentace	15
4.3.4 Posudek.....	15
4.3.5 Stanovisko	15
4.3.6 Navazující řízení.....	16
4.4 Zapojení veřejnosti	16
4.5 Použití správního řádu	17
4.6 Navazující řízení	19
4.6.1 Územní řízení.....	19
4.6.2 Stavební řízení	22
5 EIA – Příklady z praxe	25
5.1 Provozy pro výrobu a distribuci betonových směsí	25
5.1.1 Betonárna Berger beton spol. s.r.o. – závod Příbram	25
5.1.2 Betonárna Všechnomy	29

5.1.3 Betonárna Libeznice	32
5.1.4 Mobilní betonárna Dobříš	34
5.1.5 Betonárna Černošice	35
5.1.6 Shrnutí	37
5.2 Dopravní komunikace – Silnice	38
5.2.1 Rychlostní silnice R 4 v úseku Háje – Milín	38
5.2.2 Silnice I/18, Příbram – jihovýchodní obchvat	39
5.2.3 Silnice I/18, Příbram – jihovýchodní obchvat 1. Část	41
5.2.4 Silnice I/16 Vavříneč-R10	42
5.2.5 Přeložka silnice II/152, Želešice – obchvat	43
5.2.6 Shrnutí	45
5.3 Ostatní záměry	46
5.3.1 Dostavba výrobního závodu ESSA Czech s.r.o., Úvaly	46
5.3.2 Novostavba pro výkrm prasat – Strážovice	47
5.3.3 Městský krytý bazén Mladá Boleslav	49
5.3.4 Rozšíření těžby lomového kamene mimo DP Chomutovice	50
5.3.5 Lakovna, areál TOS Čelákovice	52
5.3.6 Sklad hotových výrobků	54
5.3.7 Výstavba velkoobchodu LIDL v Benešově	55
5.3.8 Národní středisko řízení letového provozu ČR-ATCC Praha v Jenči	56
5.3.9 Veřejná čerpací stanice pohonných hmot – Kozojedy	57
5.3.10 Výkrmna brojlerů farma Hasina	59
5.3.11 Shrnutí	60
5.4 Další stavby různého typu – pouze přehled termínů a výsledků	62
5.5 Shrnutí praktické části – závěr	70
6 Závěr – názor autora práce	72
7 PŘEHLED LITERATURY A POUŽITÝCH ZDROJŮ	73
8 SEZNAM POUŽITÝCH ZKRATEK	78
9 SEZNAM OBRÁZKŮ	79
10 SEZNAM TABULEK	81
11 SEZNAM GRAFŮ	82

1 ÚVOD

V současné době se realizuje mnoho záměrů a některé z nich podléhají posudku vlivu stavby na životní prostředí. Jedná se o rozsáhlejší záměry technické a dopravní infrastruktury, ale i další typy staveb, jako například: zemědělské stavby, stavby stavební výroby, sklady atd. Investor mnohdy nemá tušení, co toto řízení znamená a obnáší, stejně jako mnoho dalších občanů, kterých by se v některých případech mohlo řízení týkat.

Tato diplomová práce se bude zabývat životním prostředím, popisem celého procesu EIA a dále budou blíže rozebrány, popsány a porovnány vybrané projekty ze Středočeského kraje. Data a informace pro zpracování praktické části byla získána z portálu cenia.eia.cz. U vybraných záměrů budou uvedeny informace o kapacitních hodnotách, termínech průběhu, výsledcích jednotlivých částí řízení a dalších podle úsudku autora zajímavých informacích. Dále budou uvedeny strohé informace pro získání větší množiny dat, aby bylo možné orientačně stanovit průměrnou dobu trvání procesu EIA.

2 CÍL

Posudek vlivu staveb na životní prostředí je velice důležitý, důvodem je možný negativní vliv záměrů na životní prostředí a okolní obyvatelstvo. Je tedy třeba regulovat rozsah výstavby záměrů, které jsou specifikovány v příloze č. 1 zákona 100/2001 Sb. v určitých lokalitách a posoudit vliv těchto staveb na životní prostředí a okolní obyvatelstvo. Z této diplomové práce by měl čtenář získat přehled a informace o procesu EIA a celkovém průběhu posuzování vlivů staveb na životní prostředí. Jsou zde obsaženy informace o vlivu staveb na všechny aspekty našeho okolí a na nás samotné. Dále jsou v praktické části uvedeny některé zajímavé záměry, jejich přehled, průběh a také výsledek. Je tedy možné udělat si obrázek o časovém průběhu procesu, možných výsledcích, komplikacích při průběhu, nedostatecích atd. Celý proces EIA může být zdoluhavý a je možné, že bude trvat až 3 roky (viz výsledek praktické části), je tedy nutné nahlížet na toto řízení jako na určitou „brzdu výstavby“ a počítat s určitým časovým prodlením u daných staveb.

3 OCHRANA ŽIVOTNÍHO PROSTŘEDÍ

3.1 O životním prostředí obecně

Obecně lze životní prostředí lehce definovat jako souhrn podmínek umožňujících existenci, vývoj a reprodukci živých organismů. Životním prostředím je tedy vše, co v prostoru organismy obklopuje, co na ně působí a co organismy naopak svou existencí ovlivňují. [2]

Poněkud obsírněji definuje životní prostředí (dále jen ŽP) zákon o životním prostředí č. 17/1992 Sb., § 2: *“Životní prostředí je vše, co vytváří přirozené podmínky existence organismů včetně člověka a je předpokladem jejich dalšího vývoje. Jeho složkami jsou zejména ovzduší, voda, horniny, půda, organismy, ekosystémy a energie.”* [16]

Pokud se zaměříme na člověka, jeho ŽP tvoří i společnost a výsledky její civilizační a kulturní činnosti. Jde o dynamický soubor prvků, protože člověk své prostředí neustále mění a přetváří. On sám se na druhou stranu měnícím se podmínkám svého života přizpůsobuje (jako každý biologický systém). V ŽP člověka lze rozlišit několik dílčích prostředí [5]:

- přírodní prostředí – prostředí vzniklé a utvářené přírodními procesy, v posledních stoletích intenzívně přetvářené lidskou činností (přírodní prostředí v původním smyslu, tj. bez vlivu člověka, dnes už prakticky na Zemi neexistuje)
- pracovní prostředí – v něm probíhá pracovní či studijní proces (v produktivním věku v něm trávíme průměrně asi 25 % svého času!)
- obytné prostředí – prostředí bytů, lidských domovů
- rekreační prostředí – prostředí, kde člověk tráví svůj volný čas: sportoviště, kina, divadla.

Dle prostorového měřítka můžeme ŽP členit na[5]:

- globální ŽP – planetární měřítko
- makroprostředí – krajina s přírodními zdroji, ovzduším, vodami, půdou a biotou (živé organismy), ale i s produkty činnosti člověka
- mezoprostředí – např. prostředí sídelních jednotek
- mikroprostředí – např. prostředí pracovní, obytné, kulturní.

3.2 Ochrana životního prostředí

ŽP je pouze aplikovanou součástí ekologie a zahrnuje soubor vnějších faktorů prostředí, které na člověka působí, nebo v nich přímo žije. [1]

ŽP je souhrn umělých, sociálních a přírodních složek světa, které mají (nebo mít mohou) bezprostřední styk s člověkem. Je to ta část světa, s níž je člověk ve vzájemné interakci, čili kterou využívá, ovlivňuje a které se přizpůsobuje (WIK 1967). Jedná se o cokoliv, co utváří přirozené podmínky existence organismů a člověka a má výrazný vliv na jejich další vývoj. Jeho součástmi jsou primárně ovzduší, půda, horniny, organismy, voda, ekosystémy

a energie. (§ 2 zákona č. 17/1992 Sb., *o životním prostředí*). Při definování ŽP je důležité pojetí, koho je a komu má toto „prostředí“ sloužit. Zásadně existují dva pohledy[26]:

- biocentrický (příroda a člověk je jen její součástí);
- antropocentrický (příroda slouží především člověku).

Z uvedeného je zcela zřejmé, že při definování ŽP jako praktické části ekologie převládá pojetí antropocentrické. [26]

Základní právní předpis, který se zabývá ochranou životního prostředí (dále jen OŽP), je Zákon č. 100/2001 Sb. *o posuzování vlivů na životní prostředí a o změně některých souvisejících zákonů, ve znění pozdějších předpisů*. [26]

Dotčeným orgánem pro posuzování všech záměrů a vydávání stanovisek je dle výše zmíněného zákona Ministerstvo životního prostředí (dále jen MŽP) podle §21 Zákona č. 100/2001 Sb. A dalšími dotčenými správními úřady jsou Ministerstvo zdravotnictví, Státní úřad pro jadernou bezpečnost, orgány kraje (např. Magistrát hlavního města Prahy) nebo krajská hygienická stanice a to v případech specifikovaných v §22 a §23 stejného zákona. [4]

V územním řízení je u záměrů, které vyžadují posudek na ŽP, dotčeným orgánem také krajský úřad viz Zákon č. 183/2006 Sb., *o územním plánování a stavebním řádu* (Stavební zákon) §7 odst. 1 písm. d). [4]

Ochrana životního prostředí při výstavbě:

Jakákoliv činnost zhoršující nějakým způsobem ŽP je třeba posoudit, do této definice spadá i realizace staveb. Minimalizací účinků stavební činnosti by se měl investor zabývat již ve fázi stavební přípravy. Na ochranu ŽP je třeba brát zřetel a zakomponovat ji při řešení výstavbových procesů, včetně pracovních postupů, které musí být řešeny a posuzovány z následujících hledisek [25]:

- ochrana zeleně a půdy,
- ochrana spodních vod a vodotečí,
- omezování nadměrné hlučnosti a otřesů,
- ochrana ovzduší vlivem prašnosti,
- zamezení znečišťování veřejného majetku (komunikaci atd.),
- likvidace odpadů a minimalizace jejich vzniku,
- minimalizace narušování provozu v okolí stavby,
- zamezení narušování ochranných pásem chráněných území,
- zamezení narušování okolních budov a chráněných objektů,

a dalších hledisek plynoucích z konkrétní situace dané stavby.

Pro OŽP je důležité minimalizovat vliv stavební činnosti na ŽP. Je třeba dodržovat důsledné plnění zásad, které jsou stanoveny v příslušných nařízeních a zákonech. Pouze dobře navržená opatření a jejich uplatnění v praxi zajistí, že ekologické dopady budou co nejmenší. [25]

3.3 Ochrana přírody a krajiny

Obecně je ochrana přírody a krajiny představitelem ochrany krajiny, přírodních hodnot, rozmanitosti druhů a estetických kvalit přírody, zabývá se také ochranou a šetrným využíváním přírodních zdrojů. Bere v potaz nejširší zájmy, největší plochy území státu a největší okruhy subjektů. Zjišťování probíhá při dodržování zákona č. 114/1992 Sb., o ochraně přírody a krajiny, v platném znění, který pojednává o obecné ochraně přírody a krajiny trojúrovňově – obecná ochrana druhová, obecná ochrana územní a obecná ochrana neživé části přírody a krajiny. [26]

Krajina a ekosystém jsou definovány v § 3 odst. 1 písm. m) zákona o ochraně přírody a krajiny (zákon č. 17/1992 Sb., o životním prostředí). [26]

Evropská úmluva o krajině definuje krajinu jako „část území, tak jak je vnímána obyvatelstvem, jejíž charakter je výsledkem činnosti a vzájemného působení přírodních a/nebo lidských faktorů“, přičemž tato úmluva je aplikována na celé území států. [17]

Obecná ochrana územní a krajiny je podle zákona o ochraně přírody a krajiny uplatňována několika nástroji - především ochranou a tvorbou systému ekologické stability řešeného území, ochranou krajinného rázu, ochranou významných prvků krajiny, vyhlášením ploch přechodně chráněných a zřizováním přírodních parků. [17]

Obecná druhová ochrana se zabývá ochranou všech druhů živočichů a rostlin před poškozením, zničením a další činností, která by mohla vést k ohrožení těchto druhů. Další, neméně důležitý nástroj obecné druhové ochrany je ochrana dřevin rostoucích mimo les a volně žijících ptáků. [17]

Obecná ochrana neživé části přírody a krajiny se zabývá ochranou jeskynních a přírodních jevů na zemi a prvků, které souvisejí s jeskynním systémem (např. krasové závrtky, škrapy, ponory, vývěry krasových vod a paleontologické nálezy). [17]

Významný krajinný prvek je jakýmkoliv způsobem hodnotná část krajiny, utvářející typický vzhled, nebo přispívající k udržení stability krajiny. Významnými krajinnými prvky jsou tedy lesy, vodní toky, jezera, rašeliniště, rybníky, údolní nivy. Mohou to být dále i jiné části krajiny, které za významný krajinný prvek určí podle §6 orgán ochrany přírody. [3]

Ze zákona č. 114/1992 Sb. je potřeba vyzdvihnout několik pro nás zásadních paragrafů. Prvním z nich je § 4, který v prvním odstavci pojednává o základních povinnostech při obecné ochraně přírody a krajiny. Práva a povinnosti dotčených orgánů, vlastníků a uživatelů pozemků, obcí, ale i státu vymezuje MŽP pomocí obecně závazného předpisu. Tento předpis specifikuje jakým způsobem, při jakých opatřeních a podle jakých plánů se bude tvořit ochrana systému ekologické stability. V tomto paragrafu je dále v odstavci 2 popsáno, jak se nakládá s významnými krajinnými prvky (významný krajinný prvek viz výše), co si musí stavebník zajistit před zásahem do tohoto prvku, přičemž zásahem se rozumí: umístění staveb, pozemkové úpravy, změny kultur pozemků atd.[2]

Dalším paragrafem, který je třeba zmínit je §8 – Povolení ke kácení dřevin. Ke kácení dřevin při realizaci staveb dochází zcela běžně a je k němu nezbytné povolení orgánů

ochrany přírody v případech předepsaných v tomto paragrafu. V odstavcích 2 – 6 jsou popsány výjimky, za kterých není nutné o povolení žádat. Hlavními z nich jsou například kácení dřevin se stanovenou velikostí (obvod kmene ve 130 cm výšky nad zemí není větší než 80 cm), která je předepsána MŽP v obecně závazném předpisu. Jedná se o vyhlášku č.189/2013 Sb., *o ochraně dřevin a povolování jejich kácení, velikost, případně jinou charakteristiku dřevin, pro jejichž kácení není povolení třeba*. Dále není povolení třeba u dřevin, jejichž stav ohrožuje život či zdraví nebo hrozí-li škoda značného rozsahu. [2]

Již ve fázi stavebního řízení, je nutné na budoucím staveništi provést inventarizaci zeleně a při nezbytnosti kácení některých stromů požádat o schválení odborem ŽP. Zhotovitel stavby musí zajistit ochranu stávající zeleně tak, aby nebyla poškozena při realizaci stavby a zpracovat návrh tohoto opatření (stromy, keře, travní porost). Je tedy třeba minimalizovat zábor staveništní plochy a navrhnout postup stavebních prací, racionálního rozsahu, hospodařit s humusem, zamezit devastaci půdy a zajistit revitalizaci území.[25]

Posledním paragrafem, který je zde třeba zmínit je § 12, ten pojednává o ochraně krajinného rázu a přírodním parku. *„Krajinný ráz, kterým je zejména přírodní, kulturní a historická charakteristika určitého místa či oblasti, je chráněn před činností snižující jeho estetickou a přírodní hodnotu. Zásahy do krajinného rázu, zejména umísťování a povolování staveb, mohou být prováděny pouze s ohledem na zachování významných krajinných prvků, zvláště chráněných území, kulturních dominant krajiny, harmonické měřítko a vztahy v krajině.“* K povolení a umístění stavby nebo jakýchkoliv jiných činností ovlivňujícím krajinný ráz, je nutné obdržet souhlas orgánem ochrany přírody. Pro ochranu krajinného rázu stanovuje podrobnosti opět MŽP pomocí obecně závazného předpisu (ve Stavebním zákoně a v souvisejících vyhláškách č. 500/2006 Sb. a 501/2006 Sb.). Ve třetí části zákona 114/1992 Sb. jsou definovány zvláště chráněná území a v hlavě druhé jsou přesně specifikována tato území i jejich omezení. Pokud orgán ochrany považuje nějaké území významně soustředěné s estetickými a přírodními hodnotami a toto území není ve třetí části definováno, může pomocí obecně závazného právního předpisu stanovit omezení využití takového území. Krajinný ráz se avšak neposuzuje v zastavitelných plochách a zastavěném území, pro které je v územním nebo regulačním plánu stanovené prostorové, plošné uspořádání a další podmínky ochrany. [2]

Dotčeným orgánem pro posuzování dopadu stavby na přírodu a krajinu je rovněž MŽP a to dle zákona č. 114/1992 Sb., *o ochraně přírody a krajiny*, podle specifikace v §79 odst. 2 a 3. Pokud mají krajské úřady daný záměr ve svém správním obvodu a nejedná-li se o národní park, chráněnou krajinnou oblast, národní přírodní památku, národní přírodní rezervaci nebo ochranná pásma výše zmíněných, jsou dotčenými orgány podle §77 odst. 4 a 8.[3]

Jako další jsou dotčenými orgány obecní úřady s rozšířenou působností v případech specifikovaných v §7 odst. 1, pověřené obecní úřady v případech popsanych v § 76 odst. 2, správy národních parků a chráněných krajinných oblastí v případech popsanych v §78 odst. 1 a 2 a v poslední řadě újezdni úřady (na území vojenských újezdů) v případech specifikovaných v §78 odst. 1. [3]

3.4 Ochrana vod

Ochrana vod je velice komplexní činnost, zabývající se ochranou, jakostí a množstvím podzemních a povrchových vod. Hlavní právní předpis je směrnice 2000/60/ES z 23. října 2000 ustavující meze pro činnost společenství v pohledu na vodní politiku, je stanovena členskými státy Evropského parlamentu a rady. Ochranu vody, jejím využíváním a práv k nim stanovuje zákon č. 254/2001 Sb., *o vodách a o změně některých zákonů (vodní zákon)*. Některé z jeho paragrafových ustanovení jsou rozvedeny či upřesněny tzv. podzákonnými předpisy (vyhláškami, nařízeními vlády). MŽP ve spolupráci s Ministerstvem zemědělství každý rok musí předložit vládě „*Zprávu o stavu vodního hospodářství v České republice*“, která hodnotí a popisuje množství a kvalitu podzemních a povrchových vod i s ní související aktivity (integrace, legislativa, ekonomie a výzkum).[17]

Dotčenými orgány pro ochranu vod, které vydávají závazné stanovisko a zpracovávají vyjádření, jsou krajské úřady (vodoprávní úřad) a řídí se podle výše zmíněného zákona č. 254/2001 Sb. zákona o vodách. V případě, že je daný záměr popsán v § 18 daného zákona, je třeba pouze vyjádření, pokud jsou parametry záměru popsány v § 104 odst. 9, je třeba závazné stanovisko vodoprávního úřadu. Dále jsou na území vojenských újezdů, dotčenými orgány újezdní úřady, řídí se stejným zákonem jako krajské úřady a jejich působnost a způsob vyjádření k záměru, jsou popsány v § 105 odst. 2 (v souvislosti s §104 a §18). [18]

S ochranou vod souvisí další právní předpisy, jako jsou: Zákon č. 274/2001 Sb., *o vodovodech a kanalizacích pro veřejnou potřebu a o změně některých zákonů*, Vyhláška č. 432/2001 Sb., *o dokladech žádostí o rozhodnutí nebo vyjádření a o náležitostech povolení, souhlasů a vyjádření vodoprávního úřadu* a vyhláška č. 117/2012 Sb., kterou se stanovují významné vodní toky, jejich seznam a způsob jakým se provádí činnost se správou vodních toků související.[18]

V přípravné fázi projektu musí investor stanovit zdroje vody, místa jejich odběru, odkanalizování staveniště a odvod ostatních vod ze staveniště. Dále musí podat návrh na čištění odpadních vod od pevných částic (případ sedimentačních nádrží), zřízení retenčních nádrží a speciálních lapačů. [25]

3.5 Ochrana ovzduší

Pro člověka a veškeré živočichy je ovzduší nejdůležitější složka ŽP, bez které se nelze obejít. Dýchaný vzduch a vše, co je v něm obsaženo, se dostane do nitra našeho těla a tak přímo působí na lidské zdraví. Z tohoto důvodu je věnována kvalitě ovzduší obrovská pozornost na národní, evropské tak i na mezinárodní úrovni. [17]

Na konci 20. století se v České republice investovalo nemalé množství finančních prostředků do regulace emisí (v první řadě z velkých elektráren), tím se významně zlepšila kvalita ovzduší, která dosud patřila v některých regionech k nejhorším na světě. Velkým nárůstem dopravy a průmyslového rozvoj po roce 2000 bylo způsobeno další zhoršování kvality ovzduší v České republice. Ve značné míře k tomu přispívají svým chováním také

nezodpovědní lidé, kteří v určitých případech využívají v domácnostech k vytápění komunální odpad nebo nekvalitní paliva a tím vypouští do ovzduší další nebezpečné látky. Hlavním problémem jsou v současné době jemné prachové částice. MŽP zpracovalo v roce 2007 „*Národní program snižování emisí ČR*“, který byl následně schválen vládou. Zmíněný zpracovaný dokument obsahuje řadu klíčových opatření přispívajících k ochraně zdraví lidí, ŽP a ke zlepšení současného stavu kvality ovzduší. [17]

MŽP má současně zájem o ochranu ozonové vrstvy Země, před látkami způsobujícími její poškození (freony). Důsledkem zmenšování tloušťky ozonové vrstvy je pronikání nebezpečného ultrafialového záření na zemský povrch. Toto záření může způsobit vznik nebezpečných onemocnění. Snižování emisí těchto látek je jeden ze světových nejúspěšnějších projektů v oblasti ochrany ŽP. [19]

Právní předpis zabývající se ochranou ovzduší je zákon č. 201/2012 Sb. V tomto zákoně je v § 11 (a v souvislosti s §12) stanoveno, jaký správní úřad se v jakých případech zabývá daným záměrem a jaké vyjádření k záměru podává. Na větší záměry specifikované v §11 dohlíží především MŽP, dále také krajský úřad, obecní úřad s rozšířenou působností nebo újezdní úřady a tyto orgány vydávají závazné stanovisko. Dále je v tomto zákoně v § 12 popsáno, že dotčenými orgány v případě zřízení krematoria, jsou obecní úřady s rozšířenou působností a obce, které podávají vyjádření k danému záměru.[19]

Při stavební výrobě vznikají v ovzduší tuhé a plynné částice, příkladem primárních zdrojů vzniku sekundární prašnosti mohou být: výroba betonů a maltových směsí, práce s jemnozrnnými materiály, demolice, volné skládky, nezpevněné komunikace atd. Tyto zdroje lze eliminovat vhodným návrhem zařízení staveniště a to například: plné oplocení staveniště, zákaz jízdy po nezpevněném terénu, krytí skládek, vodní clony, kropení konstrukce vodou. [26]

3.6 Ochrana zemědělského půdního fondu

MŽP je ústřední orgán státní správy plnící funkci při ochraně zemědělského půdního fondu (dále jen ZPF) dle zákona č. 334/1992 Sb., *o ochraně zemědělského půdního fondu*. Zákonem je vymezen ZPF, stanoveny nástroje pro jeho kvalitativní i kvantitativní ochranu, postup odejmutí půdy ze ZPF a finanční kompenzaci (odvody) za odejmutí půdy ze zemědělské, vymezuje orgány chránící ZPF a upravuje výkony státní správy pro úsek ochrany ZPF, stanovuje sankci za provedený správní delikt a zmocňuje MŽP k vydávání vyhlášek (prováděcích předpisů). Ve výše zmíněném zákoně v § 17 jsou popsány další případy, ve kterých jsou zainteresovány jiné orgány státní správy a jaké výstupy k záměru prezentují. Pro jakýkoliv zásah do ZPF je třeba závazné stanovisko dotčeného správního orgánu.[20]

Ministerstvo řídí orgány pro státní správu metodicky a to na úseku ochrany ZPF a spolupracuje s příslušnými lokálními organizacemi, jako např. Agentura ochrany přírody a krajiny České republiky, Českou geologickou službou a mnoho dalších. V Evropské unii se předpisy jednotného charakteru a týkající se půdní problematiky zatím teprve připravují.

Evropská komise k této problematice zformulovala „*Tematickou strategii pro ochranu půdy (The Thematic Strategy for Soil Protection)*“, jejíž součástí jsou „*Sdělení Komise ostatním evropským institucím KOM (2006)231, návrh Rámcové směrnice a Hodnocení dopadů tematické strategie.*“ V současnosti v EU probíhají jednání a příprava Rámcové směrnice pro ochranu půdy. Půdní problematikou se na MŽP zabývá odbor obecné ochrany přírody a krajiny, oddělení ochrany půdy. [20]

ZPF při realizaci stavby:

Do ZPF spadá orná půda, chmelnice, vinice, zahrady, ovocné sady, trvalé travní porosty a půda, která má být obhospodařována, ale dočasně obdělávána není. Dále jsou to rybníky s chovem ryb nebo vodní drúbeže a nezemědělská půda, potřebná k zajišťování zemědělské výroby, jako polní cesty, pozemky se zařízením důležitým pro polní závlahy, závlahové vodní nádrže, odvodňovací příkopy, hráze sloužící k ochraně před zamokřením nebo zátopou, technická protierozní opatření apod. Při realizaci záměru je třeba podat žádost o vynětí ze ZPF podle § 9 odst. 1, zákona č. 334/1992 Sb., a to v případech které nejsou vyjmenovány jako výjimky v § 9 odst. 2 stejného zákona. [20]

Odnětí půdy ze ZPF pro zemědělskou půdu I. a II. třídy ochrany lze pouze, když jiný veřejný zájem výrazně převyšuje nad veřejným zájmem ochrany ZPF (dle §4), výjimkou jsou záměry na zastavitelné ploše v platné územně plánovací dokumentaci. Pro odnětí půdy ze ZPF je třeba předložit žádost o souhlas podle §9 příslušného zákona a podle předepsaných parametrů. Orgány zabývající se ochranou ZPF jsou předepsány v §15 a jsou to: obecní úřady obce s rozšířenou působností- pokud se jedná o půdu do 1ha, krajský úřad- pokud jde o půdu mezi 1 a 10 ha, MŽP- pokud jde o půdu nad 10 ha a nakonec správa národních parků pokud- se jedná o záměry na jejich území. [20]

3.7 Ochrana lesa

Ochrana lesa je jedna z nejstarších vědeckých (lesnických) disciplín a zároveň je velice praktickou činností. Má za úkol všemi dostupnými způsoby a metodami zajistit zachování či zlepšení zdravotního stavu porostů a lesů. [18]

Lesy České republiky, s. p. jsou zastánci takzvané integrované ochrany lesů, tedy postupů ochrany, šetřící ŽP v maximální možné míře. [18]

Důraz je primárně zaměřen na preventivní opatření – zvyšovat a posilovat obranyschopnost lesů fungujících jako ekosystémy, jedná se o zvyšování potenciálu odolnosti. Mezi tato preventivní opatření patří zejména postupné přiblížení druhové skladby blízké k přírodě (dlouhodobý cíl), zvýšení populace predátorů (rozšiřování mravenišť, ochrana dravých šelem, vyvěšování ptačích budek), a také včasné odstranění materiálu podporujícího množení kalamitních škůdců. [18]

Obranné zásahy s využitím pesticidů je třeba omezovat na nezbytnou míru, tedy na nutné případy, kdy dojde k množství populace škůdců nad práh hospodářské škodlivosti. [18]

Ochranou lesa se zabývá zákon č. 289/1995 Sb., *lesní zákon*, který specifikuje orgány státní správy a jejich rozsah působnosti. V § 49 odst. 3 je popsán rozsah působení ministerstva zemědělství a způsob vyjádření. V § 49 odst. 4 je popsán rozsah působení MŽP, které vydává souhlas. V §48a jsou popsána práva a povinnosti krajského úřadu a informace, v jakých případech vydává rozhodnutí o odnětí, souhlas nebo vyjádření. Dalšími orgány státní správy jsou obecní úřady obcí s rozšířenou působností, správa národních parků a chráněných krajinných oblastí a vojenských lesních úřadů. Případy, kdy je daný úřad dotčen, jsou specifikovány v §48 a §47 a stejně tak způsob jejich vyhodnocení záměru. V §14 je zmíněno zpracování a projednání návrhů dokumentací a je zde stanovené ochranné pásmo lesa (které činí 50 m od okraje lesa). [21]

„Dotýká-li se řízení podle zvláštních předpis zájmů chráněných tímto zákonem, rozhodne stavební úřad nebo jiný orgán státní správy jen se souhlasem příslušného orgánu státní správy lesů, který může svůj souhlas vázat na splnění podmínek. Tohoto souhlasu je třeba i k dotčení pozemků do vzdálenosti 50 m od okraje lesa. Souhlas vydávaný jako podklad pro rozhodnutí o umístění stavby, nebo územní souhlas a dále pro rozhodnutí o povolení stavby, zařízení nebo terénních úprav, anebo jejich ohlášení je závazným stanoviskem podle správního řádu a není samostatným rozhodnutím ve správním řízení.“ [21]

3.8 Odpadové hospodářství

Odpadové hospodářství je činnost: předejít vzniku odpadů, nakládání s odpadem a následně pečovat o místo trvalého uložení odpadů a kontrola tohoto místa. Odpadové hospodářství se dynamicky rozvíjí a je oblastí národního hospodářství. Ekonomicky a průmyslově vyspělé země se odpadovým hospodářstvím začaly intenzivněji zabývat v 80. letech dvacátého století. První zákon o odpadech vznikl v České republice v roce 1991. V současné době upravuje nakládání s odpady zákon č. 185/2001 Sb., *o odpadech a o změně některých dalších zákonů, ve znění pozdějších předpisů*. Tento dokument stanovuje práva a povinnosti pro osoby v oblasti kolem odpadového hospodářství, hlavní důraz klade na předcházení vzniku zbytečných odpadů, stanoví postup a hierarchii nakládání s odpady a zdůrazňuje základní principy OŽP a zdravotním stavu lidí, vzhledem k nakládání s odpady. Orgány státní správy pro odpadové hospodářství, jsou orgány ochrany veřejného zdraví (jsou dotčeným správním úřadem dle §75) a obecní úřady obcí s rozšířenou působností (předkládají vyjádření dle §79). [23]

Plán odpadového hospodářství ČR je možné nalézt v části *„Odpady“*, dále také informace o tom, jak předcházet vzniku odpadů, jak se odpad produkuje a jak s ním nakládat. V části *„Zpětný odběr výrobků“* je možné nalézt instrukce a povinnost při nakládání s vybraným výrobkem, odpadem nebo zařízením. [23]

Při stavební výrobě se produkuje velké množství odpadů, a to zejména při provádění stavebních prací, realizaci stavebních procesů, poškození výrobků a dílců a při bouracích pracích. Odpady, které mohou vznikat při realizaci stavby, se musí již v přípravné fázi stavby specifikovat, kategorizovat a odhadnout jeho množství. Dále je třeba zabývat se

způsobem likvidace odpadu v provozní fázi záměru. K tomuto řešení je nutné stanovisko odboru ŽP podle vyhlášky MŽP č 383/2001 Sb. o podrobnostech nakládání s odpady.[26]

3.9 Ochrana proti hluku a otřesům

Ochranou proti hluku a otřesům se u nás zabývá Nařízení č. 272/2011 Sb. *o ochraně zdraví před nepříznivými účinky hluku a vibrací*.

Je třeba řešit i nepříznivé účinky hluku a vibrací. Zdroji těchto negativních vlivů jsou při realizaci stavby stavební stroje a mechanismy. Pro zamezení šíření hluku zabraňují překážky, pro jeho pohlcení nebo odrazení (plné oplocení). V případě že hluk překračuje povolené hodnoty, je třeba přistoupit k návrhu nezbytných opatření- zdroj s nižší hlučností nebo zvukově izolační kryt stroje. K těmto technickým řešením je potřeba opět stanovisko odboru ŽP a to podle platného nařízení vlády zmíněného výše, kde je nutné posoudit danou situaci a účinnost tohoto řešení.[25]

3.10 Normy ISO 14 000

Jedná se o mezinárodní jednotné normy, mající stejnou platnost a znění v každém státě, jež se rozhodl tyto normy akceptovat. Jejich tvorbou se zabývá Mezinárodní organizace pro normalizaci. Zabezpečují efektivnější, bezpečnější a čistší rozvoj, výrobu a poskytování služeb. Zavedení těchto norem napomáhá pronikat podnikům na mezinárodní trh, rozšiřuje zákazníkům nabídku a v neposlední řadě zaručuje snahu o ochranu ŽP a bezpečnost výrobků firem, které tyto normy splňují. [22]

ISO 14000 je skupina mezinárodních standardů zaměřených na řízení ŽP v jednotlivých organizacích. Všechny standardy skupiny ISO 14000 vydává Mezinárodní organizací pro standardizaci ISO. Jednotlivé standardy směřují na různé aspekty OŽP v jednotlivých organizacích. Poskytují praktický nástroj pro organizace, které mají zájem identifikovat a redukovat negativní dopad svého chování na ŽP a trvale udržovat a zlepšit environmentální výkonnost. [22]

Normy ISO 14000 usilují hlavně o to, aby každá organizace minimalizovala všechny možné negativní vlivy své činnosti na ŽP. Jejich cíl je aktivně podpořit vše, co je možné udělat pro redukcí škod na ŽP – ať se jedná o průběh výroby nebo při užívání výrobku. Jde o znečišťování nebo vyčerpávání přírodních zdrojů. [22]

Normy ISO 14000 řeší způsob, jak organizace pracují, ne na výsledky jejich práce. Zjednodušeně se orientují na procesy, nikoliv na produkty. Avšak platí samozřejmě, že řízení procesů má přímý vliv na finální produkt. Tyto certifikace mají celosvětovou působnost a k roku 2018 bylo certifikováno více než 125 000 společností. [22]

Bez ohledu na podstatu dané organizace, nebo na její produkt, jestliže má zájem vytvořit funkční systém řízení kvality nebo systém řízení ŽP, musí tento systém obsahovat základní znaky, které jsou vyjmenovány v ISO 14000. Se systémem ISO 14000 tak přímo souvisí systém pro registraci, akreditaci a certifikaci. [22]

- Registrace (někdy označovaná jako certifikace) je proces kontroly, zda systém splňuje příslušnou normu ISO 14000, a je následně vydán certifikát (registrační osvědčení).
- Akreditace je procedura, při které autoritativní orgán udělí povolení dalšímu orgánu nebo fyzické osobě nezávisle vykonávat další specifické úkoly. V souboru norem ISO 14000 je toto náplní činnosti národních akreditačních orgánů, které mají právo udělit jiným subjektů pravomoc udělit certifikaci. [22]

Společnost, jež má zájem získat certifikát, který osvědčuje soulad s požadavky normy ISO 14000, musí mít funkční systém environmentálního managementu, který se neustále zlepšuje a tím se zvyšuje jeho efektivnost. Je třeba tento systém vytvořit, dokumentovat jeho stav, uplatňovat dané postupy a udržovat funkčnost. Kroky, které je nutné učinit pro efektivní funkci systému environmentálního managementu[22]:

- *stanovit environmentální politiku firmy a tuto sdělovat zaměstnancům a zpřístupnit veřejnosti*
- *identifikovat environmentální aspekty činností firmy, které mohou mít významné dopady na životní prostředí*
- *zajistit sledování existujících a nově vydávaných právních a jiných požadavků, které se týkají environmentálních aspektů identifikovaných firmou a promítnutí jejich požadavků systému environmentálního managementu*
- *z environmentální politiky odvodit environmentální cíle a cílové hodnoty pro všechny úrovně a funkce firmy*
- *stanovit a realizovat programy environmentálního managementu k dosažení těchto cílů a cílových hodnot*
- *zajistit vzdělávání zaměstnanců a interní i externí komunikaci*
- *monitorovat a měřit klíčové znaky provozu a činností s možným dopadem na životní prostředí a přijímat preventivní opatření a nápravná opatření při zjištěných odchylkách a škodách.*

4 EIA – Posuzování vlivu staveb na životní prostředí

EIA je označením pro určitý proces, jež má za cíl získat představu o výsledném vlivu dané stavby na ŽP a vyhodnotit, jestli je vhodné tuto stavbu realizovat, resp. jaké podmínky jsou akceptovatelné pro realizaci této stavby. Studii EIA je nutné mít a přiložit k žádosti o realizaci u všech velkých stavby a všech podniků, které mají výrazný dopad na přírodu (jako jsou například spalovny, továrny, zemědělské objekty atd.). EIA je v českém zákonodárství zavedena od roku 1992 zákonem č. 244/1992 Sb. *o posuzování vlivů na životní prostředí*. V současnosti ji upravuje platný zákon č. 100/2001 Sb. *o posuzování vlivů na životní prostředí*. EIA je zakořeněna v zákonodárství i mnoha dalších států, jako například USA a všech ostatních států Evropské unie. [1]

EIA (Environmental Impact Assessment) je nástroj pro ochranu ŽP před potenciálním negativním vlivem připravovaného záměru nebo investice (jedná se o stavby, činnosti, změny technologií). Tento proces je systematický výzkum všech možných dopadů daného záměru na ŽP a to před vlastní realizací záměru. Velký důraz je kladen také na účast dotčené veřejnosti a na zvážení možných alternativních řešení. [1]

Jde o proces, který má za primární cíl určit, jaký vliv může mít konkrétní záměr, stavba nebo projekt na ŽP a obyvatelstvo. Princip tohoto procesu spočívá v připomínkách a námítkách k danému záměru, které má právo podat kdokoli z veřejnosti. Tímto způsobem je zajištěno objektivní posouzení záměru a mělo by se zabránit případnému negativnímu dopadu. [1]

4.1 Legislativa

Proces EIA je zakořeněn v zákonech mnoha i rozvojových zemí světa. Poprvé vstoupil zákon o EIA v platnost v USA a to už v roce 1969 s názvem US NEPA. Touto problematikou se na mezinárodní úrovni zabývá „*Úmluva o posuzování vlivů na životní prostředí přesahující státní hranice*“, která byla sjednána Evropskou hospodářskou komisí OSN v roce 1991 ve finském Espoo. Konvence Espoo se stala platnou až v roce 1997. Tuto konvenci podepsaly všechny členské země EU, avšak ne všechny tyto země ji ratifikovaly (závazně potvrdili její platnost). Konkrétně se jednalo o Německo, Irsko, Francii a Portugalsko. [2]

První zákon, který se v České republice začal zabývat posudkem vlivů staveb na ŽP, byl přijat už v roce 1992. Základy byly přejaty z americké legislativy a byl na svou dobu velice pokrokový. Dnes se touto problematikou zabývá zákon č. 100/2001 Sb., platný od 1. 1. 2002, který původní zákon z roku 1992 rozšířil a některé nejasné body upřesnil. V zákoně č. 100/2001 Sb. byla rovněž zahrnuta směrnice 85/337/EHS, ve znění pozdějších předpisů. V roce 2015 a 2017 byl původní zákon č. 100/2001 Sb. novelizován mimo jiné zákonem č. 39/2015 Sb. a dále zákonem č. 326/2017 Sb., které přinesly největší změny. [2]

Výraznou změnou, které novela přinesla, bylo například efektivnější zapojení veřejnosti během celého procesu. Je zde hlavní snaha o zapojení veřejnosti v době přípravy záměru, tedy v počáteční fázi realizace. Zákon stanovuje lhůty, ve kterých se k záměru, jenž je hlavním předmětem posuzování vlivů na ŽP, má právo vyjádřit dotčená veřejnost

specifikovaná v § 3 písm. i) bodě 1 a 2 a popsána viz níže v části „zapojení veřejnosti“. Environmentální nevládní organizace mají možnost podat odvolání, případně žalobu proti výsledku navazujícího řízení (rozhodnutí nebo vydané povolení), a to i v případě neúčasti na těchto procesů povolování.[4]

Poslední novela zákona č. 225/2017 Sb. vstoupila v platnost dne 1. ledna 2018 a tato novela pojednává o posuzování vlivů na ŽP. Avšak nepřinesla tak zásadní změny jako zákon 326/2017 Sb., který obsahuje řadu změn, které se dotknou průběhu řízení, povinností žadatelů o povolení záměru i práv dotčené veřejnosti. [4]

Dále v zákoně je zavedeno povinné zveřejnění záměru na webové stránce Informačního systému EIA. Není již tedy dostačující zveřejnění záměru na úřední desce příslušného úřadu, tak jako dříve. Významným posunem vpřed je i fakt, že zpracovatele posudku nezařizuje sám investor, ale zprostředkovává ho ministerstvo, které poté pouze vyúčtuje investorovi náklady. Tento postup vede zajisté k omezení možného negativního ovlivnění odborného posudku. [4]

4.2 Rozsah a předmět posuzování

Podle znění zákona spadá do rozsahu posuzování každý projekt, který může mít negativní vliv na veřejné zdraví, rostliny a živočichy, ekosystémy, půdu, horninové prostředí, vodu, klima a krajinu, obyvatelstvo, ovzduší, ale i na kulturní památky, přírodní zdroje nebo hmotný majetek. Novelizovaný zákon uvádí přesnější seznam konkretizovaných záměrů, které musí být hodnoceny. Tyto záměry jsou vypsány v příloze č. 1 zákona 100/2001 Sb., v aktuálním znění a jsou zde rozděleny do dvou hlavních kategorií podle závažnosti dopadu na ŽP. Kategorie I. obsahuje záměry podléhající posouzení EIA vždy. Jedná se převážně o zásahy do krajiny rozsáhlého charakteru, jako je například odlesňování, stavba silnic, stavba dálnic, výstavba vodních objektů a nádrží, těžba nerostných surovin, stavba průmyslových závodů, cementáren nebo rafinerií. Kategorie II. zahrnuje záměry, které vyžadují zjišťovací řízení, kde se vyhodnotí, podléhá-li záměr posudku vlivu na ŽP či nikoliv. Do kategorie II. spadají například objekty potravinářské výroby, sklady, lanové či tramvajové dráhy, rekreační objekty. Všechny další záměry vyžadující posouzení vlivů na ŽP jsou specifikovány v §4 zákona č. 100/2001 Sb., v aktuálním znění. [1]

V průběhu posuzování záměru se bere zřetel nejen na současný stav řešené lokality a přímý dopad realizace záměru na ni, ale i negativní vlivy, které vzniknou během přípravy, realizace, provozu a případné likvidace záměru. [1]

4.3 Průběh procesu EIA

Průběh celého procesu řízení EIA je podrobně popsán v zákoně. Proces zahrnuje oznámení, zjišťovací řízení, dokumentaci, posudek, výsledné stanovisko a následně navazující řízení.

4.3.1 Oznámení

Podat oznámení příslušnému úřadu (popřípadě MŽP, jedná-li se o projekt zasahující do území více krajů) má povinnost každá společnost, která plánuje uskutečnit záměr spadající do některé kategorie uvedené v příloze 1. Zákona 100/2001 Sb. Všechny náležitosti, které musí oznámení splnit, jsou stanovené přílohou č. 3 příslušného zákona a jedná se tedy o: informace o navrhovateli, údaje o záměru, specifikace stavu ŽP v dotčeném místě, údaje o možném vlivu projektu na ŽP a veřejné zdraví, popřípadě porovnání několika variant řešení projektu. V případě splnění všech náležitostí musí příslušný úřad zveřejnit do 7 pracovních dnů informace na úřední desce, na internetu a zaslat dané oznámení dotčeným úřadům. Je také nutné zveřejnění všech kroků i jejich výsledků v procesu EIA. Pro zveřejnění na internetu je využíván internetový informační systém EIA (portal.cenia.cz). Od okamžiku zveřejnění informací plyne třicetidenní lhůta, ve které má právo kdokoliv se k této záležitosti vyjádřit. Není povinností úřadu brát v potaz připomínky doručené pozdě, tedy po uplynutí 30. denní lhůty. [6]

V jedné z posledních novel příslušného zákona přibyl §6 odstavec 5, který ve zkratce umožňuje investorům záměrů, které nepřesahují hranice ČR a netýkají se evropsky významných lokalit, vypustit oznámení a zjišťovací řízení a rovnou zpracovat dokumentaci vlivů záměru na životní prostředí. To je vhodné aplikovat u záměrů spadajících do kategorie 1. přílohy č. 1 k zákonu č. 100/2001 Sb. Tato kategorie obsahuje záměry rozsáhlých kapacit a rozloh a definuje je jako záměry, které podléhají posuzování vždy. V těchto případech tedy není nutné zjišťovací zjištění, ve kterém by se rozhodlo, že daný záměr podléhá posuzování. Vynecháním kroku oznámení je tedy možné zkrátit dobu trvání řízení v určitých případech o jeden zbytečný krok.

4.3.2 Zjišťovací řízení

Dalším krokem procesu EIA je zjišťovací řízení. Probíhá po podání oznámení a po uplynutí lhůty na vyjádření. Jeho cílem je specifikovat informace, které bude nutné zpracovat do dokumentace k záměru, popřípadě určit, zda bude vůbec nutné vlivy na ŽP posuzovat. Tedy zjišťovací řízení určuje, co musí příslušná dokumentace obsahovat, co musí posoudit, co je třeba specifikovat atd. V možných případech, kdy záměr nemusí být vůbec posuzován, se jedná o projekty specifikované v příloze č. 1 k zákonu č. 100/2001 Sb., patřících do kategorie II, tedy těch které vyžadují zjišťovací řízení. [6]

Pozitivní závěr ve zjišťovacím řízení, tedy že tento záměr není nutné dále posoudit v procesu EIA, musí příslušný úřad zveřejnit na úřední desce. Proti tomuto závěru mohou environmentální nevládní organizace, které splňují zákonné podmínky (viz bod 4.4 níže) podat odvolání, popřípadě i žalobu do správního řízení. O žalobě musí rozhodnout správní soud do 90 dnů. [6]

V případě negativního závěru zjišťovacího řízení, tedy že tento záměr je nutné posoudit v procesu EIA, není možné využít žádných opravných prostředků. [6]

4.3.3 Dokumentace

Dokumentaci zpracovává osoba k tomu oprávněná podle § 19 zákona č. 100/2001 Sb., a to v elektronické podobě a dále listinné podobě v počtu vyhotovení stanoveném dohodou s příslušným úřadem. Náležitosti dokumentace uvádí příloha č. 4 k tomuto zákonu, dokumentace se zpracovává se zohledněním současných poznatků a metod posuzování a případných výsledků jiných environmentálních hodnocení podle příslušných právních předpisů. [6]

Povinnost příslušného úřadu je opět dokumentaci po obdržení zveřejnit a doručit příslušným orgánům, v tomto případě má lhůtu deset pracovních dnů. Stejně tak je stanovena desetidenní lhůta na vrácení oznamovateli v případě, že dokumentace nesplňuje požadované náležitosti. Lhůtu na doručení vyjádření veřejnosti k dokumentaci stanovuje zákon na třicet dní. Po uplynutí výše zmíněných lhůt se na základě dokumentace zpracovává posudek. [6]

Příslušný úřad může na základě obdržných vyjádření k dokumentaci nebo na základě doporučení zpracovatele posudku vrátit oznamovateli tuto dokumentaci k přepracování nebo doplnění, nejdéle však 40 dnů ode dne doručení dokumentace zpracovateli posudku.[6]

4.3.4 Posudek

Úřad musí zajistit nezávislého zpracovatele posudku a to autorizovanou osobu, jejichž seznam uvádí internetové stránky MŽP. Zpracovatelem posudku nesmí být osoba, která měla jakýkoliv podíl na zpracování oznámení nebo dokumentace. Osoba zpracovávající posudek musí mít dostatečné podklady od oznamovatele a má právo zažádat o jejich doplnění. [6]

Pokud vyhotovený posudek nesplňuje požadované parametry, úřad jej vrátí zpracovateli, který ji musí do stanovené lhůty přepracovat. O tomto konání úřad informuje oznamovatele. [6]

Maximální lhůta na zpracování posudku je devadesát dní, po které má úřad opět deset dní na zveřejnění. Od data zveřejnění běží další třicetidenní lhůta pro případné připomínky. [6]

4.3.5 Stanovisko

Dalším krokem je vydání závazného stanoviska. Jako podklad pro toto stanovisko, které má za povinnost vydat příslušný úřad a zaslat ho všem zúčastněným stranám, slouží dokumentace, posudek a vyjádření. To pro většinu případů obsahuje soubor podmínek k vyloučení nepříznivých vlivů nebo jejich prevenci, kompenzaci či snížení. Stanovisko je odborným podkladem pro navazující řízení (řízení územní nebo stavební). Bez tohoto stanoviska nelze v navazujícím správním řízení obdržet rozhodnutí. Příslušný správní orgán (např. stavební úřad) ve svém rozhodnutí vždy musí brát v úvahu obsah závěrečného stanoviska a je-li ve stanovisku uvedeno, jaké jsou specifické požadavky pro ochranu ŽP,

zahrne jejich splnění do vlastního rozhodnutí. V případě nepřihlednutí k požadavkům ve stanovisku musí uvést důvody, proč tak nebylo učiněno nebo bylo jen částečně. Platnost závěrečného stanoviska činí 5 let ode dne vydání, a je možné ji prodloužit o dalších 5 let (a to i vícekrát), pokud nedochází k podstatné změně záměru, podmínek v daném území, k novým skutečnostem souvisejícím s požadovaným obsahem dokumentace a případně i vývoji nových technologií, které je možné využít pro daný záměr.[6]

Výsledkem řízení EIA je stanovisko, které se stává závazným. Je možné toto stanovisko samostatně přezkoumat a to v rámci tzv. přezkumného řízení podle příslušného správního řádu. Další opravné prostředky je možné směřovat proti závaznému závěrečnému stanovisku, až po napadení následujících navazujících rozhodnutí. [6]

4.3.6 Navazující řízení

Pojmem navazující řízení se rozumí řízení, ve kterých se vydává rozhodnutí podle zvláštního právního předpisu (např. stavební zákon, vodní zákon, zákon o hornické činnosti atd.) a jejichž prostřednictvím se povoluje provedení nebo umístění záměru, který je posuzován podle zákona EIA. [26]

Mezi navazující řízení při realizaci staveb patří územní řízení a stavební řízení.(viz dále bod 4.6)

4.4 Zapojení veřejnosti

Pojmem „dotčená veřejnost“ se rozumí[2]:

- „osoby, které mohou být rozhodnutím dotčeny na svých právech a povinnostech“
- „právnícké osoby soukromého práva i nevládní organizace, které mají v předmětu činnosti ochranu životního prostředí či krajiny nebo veřejného zdraví.“

Zákon EIA rozlišuje dvě kategorie nevládních environmentálních organizací[2]:

- Kategorie I. jsou organizace, které musí existovat nejméně 3 roky, jedná se o tzv. etablované organizace
- Kategorie II. jsou organizace, které musí legitimitu doložit počtem podpůrných podpisů (200), jedná se o tzv. ad hoc environmentální organizace

Zákon EIA upravuje i náležitosti, které musí splňovat podporující podpisová listina. [2]

Konzultativní forma účasti veřejnosti:

V navazujícím řízení má právo ke konzultativní účasti každá osoba, která projeví o účast nějaký zájem, bez ohledu na to, jedná-li se o „dotčení“ práv. [2]

Obsah konzultativní účasti [2]:

- Právo na přístupu k potřebným informacím

- Právo požádat příslušný orgán o přístup k informacím a o zodpovězení případných dotazů
- Povinnost úřadu brát připomínky v úvahu
- Povinnost úřadu zveřejnit příslušné rozhodnutí vč. důvodů, které jsou součástí vypořádání na připomínky podané veřejností

Možné opravné prostředky a přístup na soudní ochranu:

„Dotčená veřejnost, vyjma environmentálních nevládních organizací, nezískává v navazujících řízeních na proces EIA postavení účastníků řízení, jsou jim garantována pouze procesní práva dle požadavků EIA směrnice. Naopak environmentálním nevládním organizacím, splňujícím výše uvedené požadavky je v těchto navazujících řízeních přiznáno postavení účastníků řízení, pokud se do něj přihlásí.“ [2]

Environmentální organizace mají možnost podat na vydaná povolení, která jsou výsledkem navazujícího řízení odvolání a následně i žalobu, a to i když se těchto procesů povolování neúčastnily. [6]

Podají-li nevládní organizace žalobu proti závěru zjišťovacího řízení, rozhodne o ní do 90 dnů od jejího doručení soud. Soud má možnost rozhodnout o přiznání odkladného účinku nebo předběžného opatření a to v případech hrozí-li závažné škody na ŽP (tento odkladný účinek tedy nemusí být aplikován vždy). [6]

Verifikace závazného stanoviska:

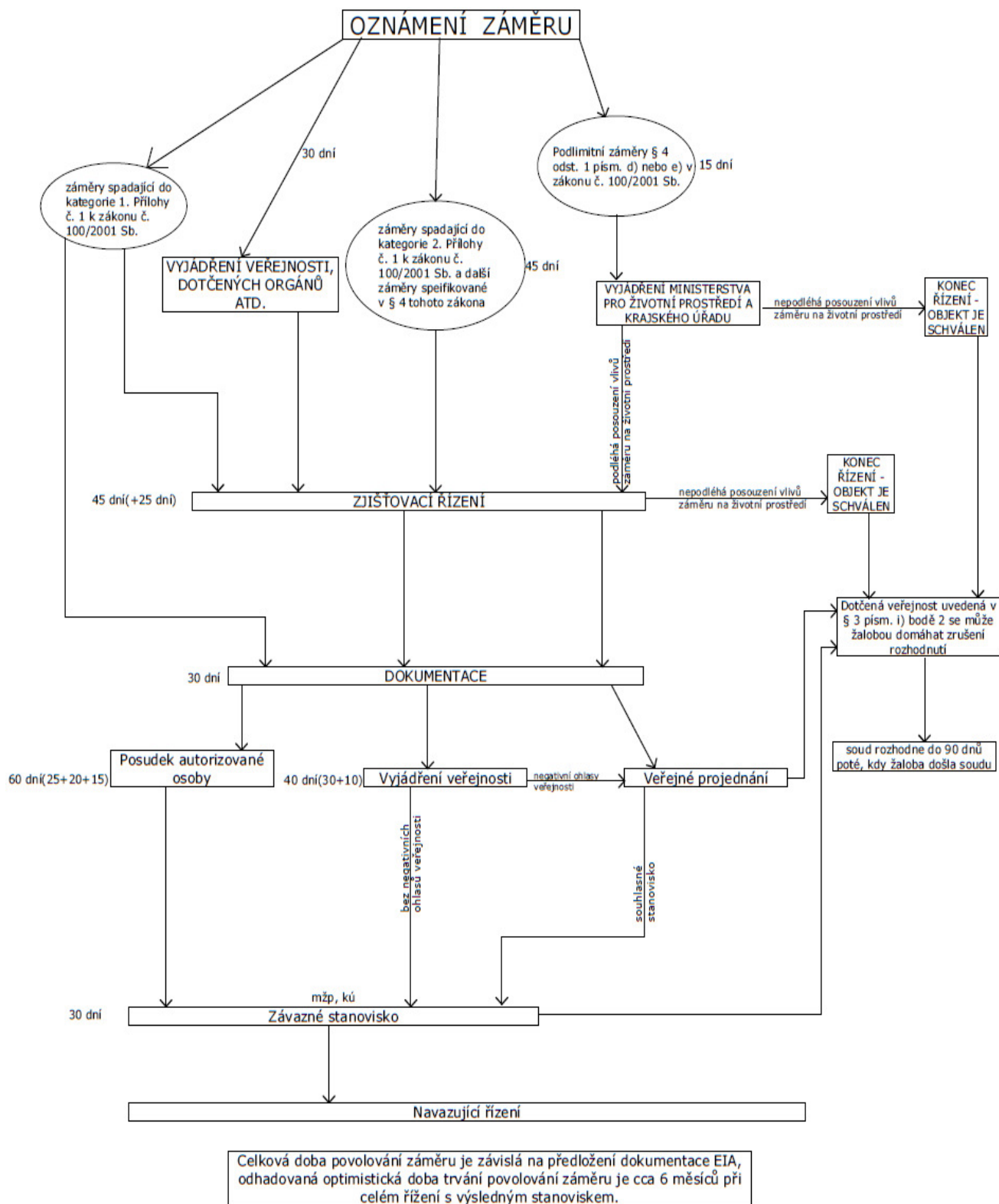
Cílem této verifikace je ověřit, že se v průběhu navazujících řízení nezměnil záměr oproti jeho stavu při posuzování v procesu EIA. [6]

Než investor podá žádost v navazujícím řízení, musí příslušnému úřadu předložit kompletní dokumentaci a to včetně seznamu veškerých změn. V případě že došlo k významným změnám, mající negativní dopad na ŽP, vydá úřad negativní stanovisko a je nutné proces posuzování EIA celý opakovat. Negativní stanovisko je možné vydat i pro případ, kdy úřadu v navazujícím řízení investor nepředloží kompletní dokumentaci nebo ji nepředá včas. Pokud nedošlo k žádným změnám v řešeném záměru, příslušný orgán toto sdělí oznamovateli a stavebnímu úřadu a stanovisko vydá. Verifikační závazné stanovisko je třeba vydat v případě, je-li součástí navazujícího řízení stavební řízení, nebo řízení jednající o změnách stavby ještě před jejím dokončením. [6]

4.5 Použití správního řádu

Tato možnost nebyla dříve možná a stanovisko bylo závazné a neměnné, nyní po jedné z posledních novel je možné využití správního řádu a to zejména znamená, že dříve závazné stanovisko EIA je možné dále přezkoumat. [6]

SCHÉMA POVOLOVACÍHO PROCESU ZÁMĚRŮ V ČR

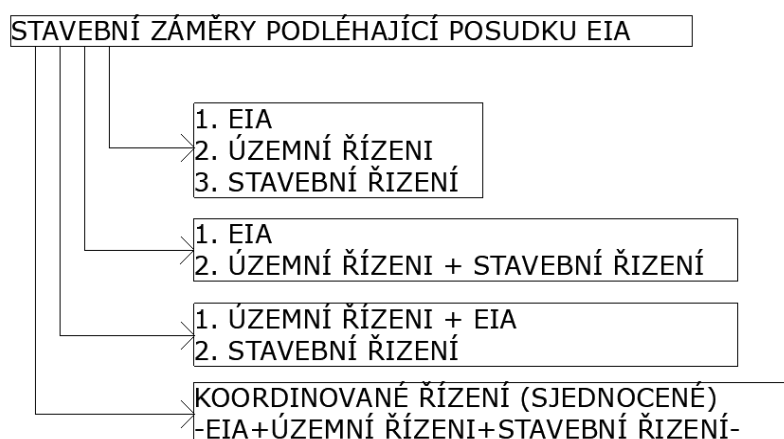


Obr. 1: Schéma procesu posuzování vlivů záměrů na životní prostředí (zdroj:Vlastní tvorba)

4.6 Navazující řízení

Nově lze využít i zjednodušenou formu řízení:

Pro územní řízení je možné využít za určitých podmínek tzv. „zjednodušenou formu řízení“, může být tedy nahrazeno pouze územním souhlasem, veřejnoprávní smlouvou nebo je možné spojit územní řízení s procesem posuzování vlivů na ŽP (EIA), se stavebním řízením nebo se stavebním řízením i posouzením vlivů na ŽP (EIA). [24]



Obr. 2: Schéma možností forem řízení (Zdroj: Vlastní tvorba)

V praxi se nová zjednodušená forma řízení bude asi využívat zřídka, důvodem je složitost a náklady na zpracování dokumentace v jednotlivých fázích řízení. S ohledem na skutečnost, že v jakékoliv fázi řízení je možné, že bude třeba dokumentaci přepracovat, nebo zcela změnit se využití zjednodušené formy řízení nemusí vyplatit, jak z časových, tak ani finančních hledisek. [24]

Zveřejnění informací o zahájení navazujícího řízení:

Navazující řízení se zveřejňuje vždy pouze pomocí veřejné vyhlášky na úřední desce příslušného úřadu. Environmentální nevládní organizace mají pro získání postavení účastníků navazujícího řízení povinnost, se přihlásit ve lhůtě 30 dnů od zveřejnění informace o zahájení tohoto řízení. [2]

4.6.1 Územní řízení

Jedná se o proces posuzování, který má za úkol zjistit, je-li možné danou stavbu i s jejím vlivem na okolní prostředí umístit do řešeného území a samozřejmě, zda charakter stavby odpovídá územně plánovací dokumentaci (zásady územního rozvoje a územní plán obce). V územním řízení není třeba posoudit konkrétní způsob a technické provedení stavby, toto je cílem až stavebního řízení. [24]

Výsledkem tohoto řízení je územní rozhodnutí, mající podle stavebního zákona těchto několik podob [24]:

- *Rozhodnutí o umístění stavby nebo zařízení*
- *Rozhodnutí o změně využití území*
- *Rozhodnutí o změně vlivu užívání stavby na území*
- *Rozhodnutí o dělení nebo scelování pozemků*
- *Rozhodnutí o ochranném pásmu*

Možnost zasahovat do řízení má pouze osoba, která je účastníkem řízení. [24]

Účastníkem řízení je pro každé územní řízení [24]:

1. žadatel (fyzická nebo právnická osoba, která má v plánu stavět)
2. obec (kde má být záměr uskutečněn)

Další účastníci řízení mohou být [24]:

- současný majitel pozemku nebo stavby, kde je v plánu záměr uskutečnit
- osoby, jejichž práv se územní rozhodnutí přímo dotýká (sousedé)
- spolky, jejichž posláním je ochrana ŽP a veřejného zdraví. Spolky mají povinnost se přihlásit do řízení a to do 30 dnů od zveřejněné informace z řízení. Neučiní-li tak, nemohou být dále účastníky řízení a to důsledkem legislativních změn, které nabyly platnost 1. 1. 2018
- kraj a to u záměrů, kdy územnímu řízení předcházelo posudku EIA, avšak musí se do řízení přihlásit stejně jako spolky do 30 dnů od zveřejnění informací o tom, že se řízení zahajuje

Účastníci řízení mají právo namítnout podjatost úřední osoby, průběžně nahlížet do spisů, vytvářet si výpisy i kopie, navrhopvat a předkládat důkazy, podávat vyjádření k jednotlivým dokumentům ve spisu, podávat odvolání a námítky. Účastníkem řízení nejsou nájemníci ani společenství vlastníků jednotek či další veřejnost. [24]

Územní řízení má následující fáze:

a). Zahájení řízení

Žadatel musí nejdříve podat žádost na příslušný úřad o vydání daného územního rozhodnutí. Tuto žádost je třeba podat vyhláškou na stanoveném tiskopise. Doručením žádosti příslušnému stavebnímu úřadu je řízení zahájeno a stavební úřad má povinnost jeho zahájení oznámit jednotlivě a to každému účastníku řízení. [24]

V případě velkého počtu účastníků řízení (nad 30) nebo v případě, že řízení navazuje na posuzování EIA, jsou všechna oznámení doručována jednotlivě pouze žadateli, obci a vlastníku daného pozemku nebo stavby. Ostatním účastníkům se pak doručuje veřejnou vyhláškou. Ti by proto měly ve vlastním zájmu průběžně sledovat úřední desku (internetovou popřípadě fyzickou), kde vyhláška musí být vyvěšena minimálně 15 dní, aby bylo možné ji považovat za doručenu. [24]

b). Záměry, které podléhají procesu EIA

Pro záměry podléhající posudku EIA, je nutné před počátkem územního řízení vydat verifikační stanovisko. Verifikační závazné stanovisko EIA má za úkol ověřit, zda u záměru nedošlo k jakékoliv stavebnětechnické změně od chvíle, kdy bylo vydáno stanoviska EIA. Pokud se zjistí, že u daného záměru došlo k zásadním změnám, které mají nějaký negativní vliv na ŽP, musí tyto změny záměru projít procesem zjišťovacího řízení a pokud se v něm stanoví, tak i posudkem EIA. Široká veřejnost se může zapojit do procesu EIA pomocí institutu vyjádření, a to i v případě, že nikdy dříve tuto možnost nevyužila. Pokud u daného záměru k žádné změně mající negativní vliv na ŽP nedošlo, měl by příslušný úřad podle zákona č. 100/2001 Sb., *o posuzování vlivů na životní prostředí* vydat souhlasné závazné verifikační stanovisko. [24]

c). Ústní jednání

Dalším krokem úřad zpravidla vyhlásí ústní jednání a toto jednání musí být u velkých staveb, jež jsou posuzovány v procesu EIA veřejné. Je zde však možnost nekonání ústního jednání, jsou-li úřadu dobře známy poměry dané lokality a v žádosti jsou poskytnuty dostatečné podklady pro další posouzení záměru (je možné upustit od tohoto jednání i u záměrů, které vyžadují posudek EIA). Obdobně tato pravidla platí i o fyzické prohlídce daného místa (místním šetření). [24]

d). Námitky – nejsilnější nástroj

Pomocí námitek mohou účastníci zasáhnout do řízení. Liší se od stanovisek, ty vydávají příslušné správní orgány. Důvod k podání námítka může být pro každého různý, například negativní vliv na v budoucnosti zamýšlené stavby na sousedním pozemku, možný negativní vliv na ŽP, či nesprávný procedurální postup stavebního úřadu, jako je například nedodržení lhůt. [24]

Mají-li účastníci zájem podat námitku, musí toto učinit nejpozději při veřejném nebo ústním jednání. Jestliže není nařízeno ústní jednání, stanovuje se 15denní lhůta, ve které je možné námitky uplatnit. [24]

Po celou dobu řízení, až po vydání závěrečného rozhodnutí, je účastník řízení oprávněn se vyjádřit k podkladům ve spise, tedy i při vyhlášeném ústním jednání. Toto vyjádření avšak není klasickou námitkou a úřad k němu proto nemusí přihlížet. Standardně příslušný úřad vyzve k vyjádření účastníky řízení a to po shromáždění všech podkladů – tedy oznámí, že mají účastníci řízení nyní možnost se k těmto skutečnostem vyjádřit a že v brzké době dojde na konečné rozhodnutí dané věci. [24]

Pro případ záměrů a staveb, podléhajících posudku v procesu EIA, má právo kdokoli podávat připomínky, a tak činit i v případě, není-li přímým účastníkem řízení. Tyto připomínky pak úřad vyhodnotí, avšak nemusí dodat ke svému hodnocení odůvodnění. [24]

e). Územní rozhodnutí

Územní rozhodnutí určí, zda je plánovaný záměr v souladu s plánovacími dokumenty a tedy jestli je možné přistoupit ke stavebnímu řízení. V tomto rozhodnutí musí příslušný orgán vše zdůvodnit, tedy i vypořádání s námitkami a je-li záměr v souladu s územně plánovací dokumentací. Stavební zákon stanovuje termín, do kterého musí investor zažádat o stavební povolení, tedy dobu, po kterou je územní rozhodnutí platné. Tato lhůta je obvykle 2 roky od pravomocného rozhodnutí, ale v některých případech může činit i 5 let.[24]

Obrana proti rozhodnutí

Klasický způsob pro obranu proti územnímu rozhodnutí je odvolání, které je nutné podat maximálně do 15 dnů ode dne, kdy bylo doručeno rozhodnutí. Toto odvolání se podává k nadřízenému orgánu v prostřednictví úřadu, který rozhodnutí vydal. Hlavní důvod pro odvolání může být chybějící či nedostatečné vypořádání námitek či nesoulad stavby s územním plánem. [24]

4.6.2 Stavební řízení

Stavební řízení je dalším navazujícím správním řízením a řeší zejména konkrétní podobu stavby, její technické aspekty a provedení, neohlíží se však na vliv dané stavby na okolí. Následuje po územním řízení a v mnoha aspektech se mu podobá. Stavební řízení probíhá podle aktuálního stavebního zákona a jedná se o řízení návrhové. To znamená, že ho nezahájí úřad, ale sám stavebník pomocí žádosti. Výsledkem tohoto řízení je stavební povolení. [26]

Účastníci stavebního řízení[26]:

1. stavebník
2. vlastník stavby, na níž je změna plánována
3. vlastník pozemku, na kterém by měla být stavba prováděna
4. další osoby, jejichž práv se může stavba dotýkat (vlastníci sousedního pozemku)

Dalšími účastníky řízení mají možnost být spolky, avšak pouze ty, mající v předmětu činnosti ochranu veřejného zdraví nebo ŽP a to u záměrů, u kterých předcházelo stavebnímu řízení posuzování EIA. Dále se musely přihlásit do stavebního řízení ve lhůtě maximálně 30 dnů od zveřejnění informace o počátku stavebního řízení vyvěšené na úřední desce příslušného úřadu. V případě že se nepřihlásily, nejsou již environmentální spolky účastníky řízení a to důsledkem legislativních změn platných od 1. 1. 2018. [26]

Účastník řízení má možnost namítat podjatost úředních osob, nahlížet do spisu, činit si výpisky a kopie, navrhopvat důkazy, podávat vyjádření k dokumentům ve spisech, podávat námitky a odvolání. Odvolání pro záměry, které obdržely stanovisko EIA, mají možnost podat i spolky, a to i v případě, že se nepřihlásili ve 30 denní lhůtě do stavebního řízení.[24]

a). Zahájení řízení

Investor musí podat žádost o vydání stavebního povolení a po doručení této žádosti se zahajuje stavební řízení. Účastníkům řízení musí stavební úřad doručit oznámení o zahájení řízení, pouze vlastníkově stavby a stavebníkovi, kde má být změna provedena, se musí oznámení doručit vždy fyzicky do vlastních rukou. Ostatním účastníkům, jedná-li se o řízení, které se týká velkého počtu účastníků (30 a více), je možné podat informaci prostřednictvím úřední desky, proto je pro účastníky velice důležité příslušnou úřední desku sledovat průběžně. [24]

Náležitosti, které musí obsahovat žádost o stavební povolení, jsou stanoveny přílohou č. 9 k vyhlášce č. 503/2006 Sb., *o podrobnější úpravě územního rozhodování, územního opatření a stavebního řádu*, dále je stanoven obsah a rozsah projektové dokumentace pomocí vyhlášky č. 499/2006 Sb., *o dokumentaci staveb*. K zahájení řízení je nutné přiložit například i povolení ke kácení dřevin, další výjimky ze zákona o ochraně přírody a krajiny, popřípadě nějaká další rozhodnutí, vyžaduje-li to daná situace. [24]

b). Záměry podléhající procesu EIA

Pro záměry podléhající posudku EIA, je nutné před počátkem stavebního řízení vydat verifikační stanovisko. Verifikační závazné stanovisko EIA má za úkol ověřit, zda u záměru nedošlo k jakékoliv stavebnětechnické změně od chvíle, kdy bylo vydáno stanovisko EIA. Pokud se zjistí, že u daného záměru došlo k zásadním změnám, které mají nějaký negativní vliv na ŽP, musí tyto změny záměru projít procesem zjišťovacího řízení a pokud se v něm stanoví, tak i posudkem EIA. Široká veřejnost se může zapojit do procesu EIA pomocí institutu vyjádření, a to i v případě, že nikdy dříve tuto možnost nevyužila. Pokud u daného záměru k žádné změně mající negativní vliv na ŽP nedošlo, měl by příslušný úřad podle zákona č. 100/2001 Sb., *o posuzování vlivů na životní prostředí* vydat souhlasné závazné verifikační stanovisko. [24]

c). Ústní jednání

Dalším krokem může stavební úřad vyhlásit ústní jednání a zároveň, je-li to účelně toto jednání sloučit s ohledáním na místě. Má právo od ústního jednání také upustit v případě dobré znalosti poměrů staveniště a podaná žádost poskytne dostatečné podklady pro posouzení příslušné stavby a je možné stanovit podmínky k jejímu provádění. [24]

d). Námitky

Pomocí námitek mají účastníci možnost zasáhnout do řízení. Důvodů k podání námitek může být více, například negativní vliv postupu realizace, technického řešení nebo užívání záměru na ŽP (nevhodný provoz - skladované látky, emise, hlučný provoz) či nesprávný postup učiněný stavebním úřadem, jako je například nedodržení lhůt. Na námitky účastníků, které bylo možné být uplatnit v předchozích řízeních (při územním řízení atd.)

není nutné přihlížet. O ostatních námitkách se musí rozhodnout se zdůvodněním. Dotčená veřejnost, do stavebního řízení nemá právo zasahovat, jedná se o osoby, které nejsou účastníky řízení.[24]

Pokud mají účastníci zájem podat nějakou námitku, jsou povinni tento úkon provést nejpozději v průběhu ústního jednání. V případě, že není ústní jednání vyhlášeno, stanovuje se 10ti denní lhůta, ve které je možné uplatnit námitky. [24]

Vyjádřit se mohou účastníci kdykoli v průběhu vedení řízení, až po vydání konečného rozhodnutí, a to k podkladům ve spise i prostřednictvím ústním jednání. Toto vyjádření avšak není klasickou námitkou a úřad k ní proto není povinen přihlížet. Standardně příslušný úřad vyzve k vyjádření účastníky řízení a to po shromáždění všech podkladů – tedy oznámí, že mají účastníci řízení nyní možnost se k těmto skutečnostem vyjádřit a že v brzké době dojde na konečné rozhodnutí dané věci. [24]

e). Stavební povolení

Ve stavebním povolení jsou stavebním úřadem stanoveny podmínky pro provedení, popřípadě užívání dané stavby. Stavební povolení je neplatné, pokud investor nezahájí stavbu do 2 let od data, kdy toto povolení nabylo právní moci, tuto lhůtu je však možné na žádost stavebníka prodloužit příslušným stavebním úřadem. [6]

Obrana proti rozhodnutí

Klasický způsob jak se bránit proti územnímu rozhodnutí je využití odvolání, to se musí podat ve lhůtě 15 dnů ode dne, kdy bylo doručeno rozhodnutí a je třeba ho podat k nadřízenému orgánu prostřednictvím úřadu, který rozhodnutí vydal. Typický důvod k odvolání může být chybějící či nedostatečné vypořádání námitek nebo výrazné nedostatky v příslušné projektové dokumentaci. [24]

5 EIA – Příklady z praxe

Cílem praktické části této práce bude uvést několik příkladů probíhajících, nebo již vyřešených procesů posuzování vlivu staveb na ŽP, jejich průběh, výsledky a další zajímavé informace. V závěru praktické části bude shrnutí a komentář ke zmíněným stavbám. Tyto záměry jsem vybíral výhradně ze Středočeského kraje a dále jsem vybral zástupce z většiny odvětví stavební výroby, tedy objekty stavební výroby v bodě 5.1, objekty komunikací a silnic v bodě 5.2 a dále stavby různého typu v bodě 5.3 (čerpací stanice, sklad, letové středisko, hospodářské stavby atd. – viz dále.)

Náklady na zajištění stanoviska o vlivu záměru na ŽP se mohou pohybovat kolem 500 000 – 600 000 Kč u středně velkých záměrů. Další náklady jsou spojené s vypracováním posudku, jehož cena také není zcela zanedbatelná a pohybuje se kolem 70 000 Kč. Tyto náklady se vztahují k záměru 5.2.5 Přeložka silnice II/152, Želešice – obchvat, kde bylo možné dohledat smlouvu o zajištění posudku EIA na daný záměr.

5.1 Provozy pro výrobu a distribuci betonových směsí

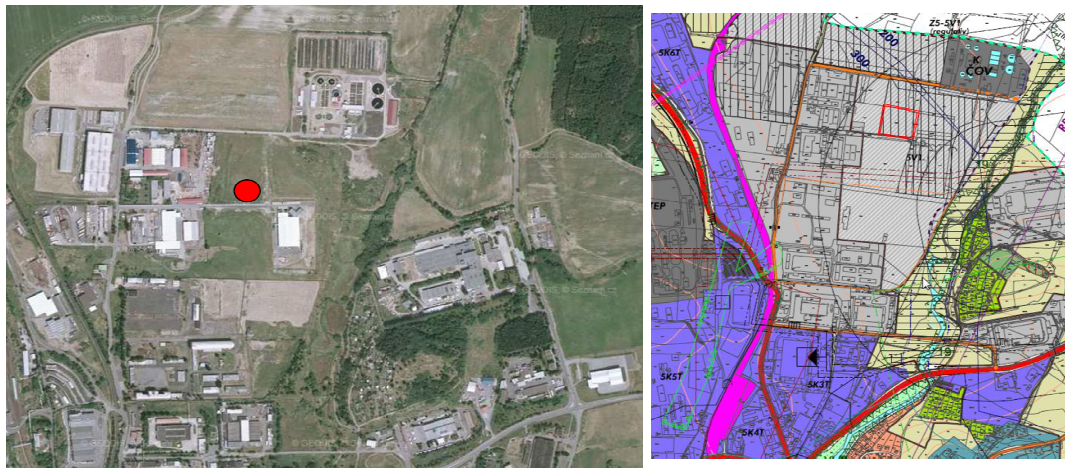
Jako první příklady podléhající posudku EIA jsem vybral stavby průmyslové stavební výroby a to tedy objekty pro výrobu betonových směsí. Vliv na ŽP těchto staveb je relativně zásadní, protože pro svůj provoz potřebují nákladní dopravu, sílu, zdroje pitné vody a dále skladování chemických přísad. Tyto záměry spadají do kategorie II., bod 6.2 „Výroba stavebních hmot a výrobků neuvedených v kategorii I ani v předchozím bodě s kapacitou nad 25 000 t/tok.

5.1.1 Betonárna Berger beton spol. s.r.o. – závod Příbram

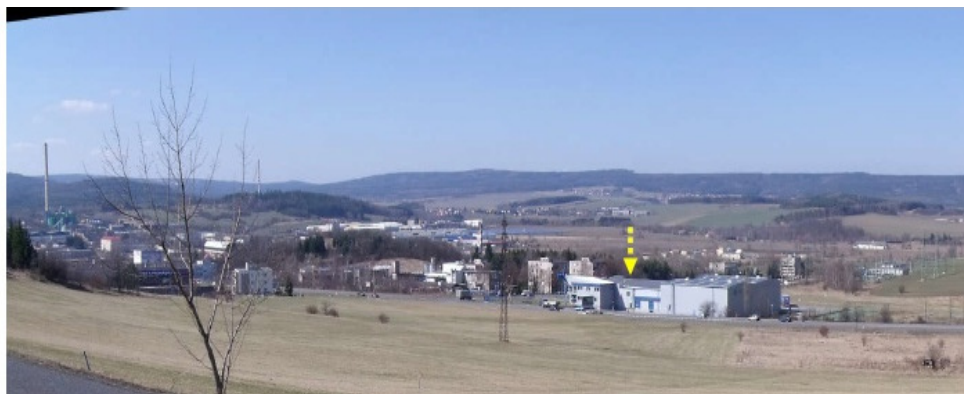
(záměr č. 1) [27]

Základní informace:

Záměrem je výstavba a provoz betonárny v průmyslové zóně na Balonce v Příbrami. Dotčené pozemky nenáleží do ZPF. Předpokládá se provoz záměru v delším dále blíže neurčeném časovém horizontu. Záměr je umístěn na pozemku, který leží v příměstské části na okraji výše zmíněné průmyslové zóny. Přístupovou komunikací je současně hlavní komunikace trasy Praha – Příbram, dále trasa prochází částečně obytnou zónou.



Obr. 3 a 4: Umístění záměru v okolní zástavbě (Zdroj: Dokumentace daného záměru) [27]



Obr. 5: Pohled na zájmové území od jihovýchodu (Zdroj: Dokumentace daného záměru) [27]

Situační výkres záměru:



Obr. 6: Situační výkres záměru (Zdroj: Dokumentace daného záměru) [27]



Obr. 7: Využitá typová betonárna Stettler HN 2,25 (Zdroj: obrázky Google.cz)

Kapacita (rozsah) záměru (pro první pokus):

Typ betonárny- Stettler HN 2,25

Kapacitní a technické údaje betonárky:

- | | |
|--|---------------------------|
| • objem míchačky- čerstvý beton | 2,25 m ³ |
| • technický hodinový výkon (maximální) | 70 m ³ /hod |
| • průměrná denní produkce | 120m ³ /den |
| • maximální průměrná denní produkce | 560m ³ /den |
| • plánovaná roční produkce | 30 000m ³ /rok |

Parametry kapsového zásobníku kameniva:

- | | |
|-------------------------|--------------------|
| • aktivní zásoba | 160 m ³ |
| • počet frakcí kameniva | 6 |

Cementové hospodářství:

- | | |
|---------------------------|-------|
| • počet zásobníků cementu | 3 |
| • kapacita 1 sila | 120 t |
| • výška zásobníku | 20 m |

Parametry pozemku:

- | | |
|-----------------------------------|-------------------------------|
| • Plocha dotčeného pozemku celkem | 8 707 m ² , z toho |
| • Plocha zastavěná | 1 237 m ² |
| • Plocha zpevněná | 4 923 m ² |
| • Plocha zeleně | 2 547 m ² |

Podíl zeleně je: 29,3 %

- Skladování nebezpečných látek – Nafta a Lehký topný olej
- Celková kapacita skladování nebezpečných látek je 10,86 t.

Termíny průběhu (pokus č. 1):

- Květen 2011 - Oznámení o záměru
- Červen 2011 - Zjišťovací řízení – závěr – bude podléhat posudku EIA
- Leden 2012- Zpracování dokumentace
- Duben 2012 - Vrácení dokumentace k přepracování
 - Důvody:
 - Nedostatečné zpracování dokumentace pro zdroje technologické vody v případě nedostatečné vydatnosti navržených studen (2 vrtané studny)
 - Odůvodnit nízkou kapacitu jímací nádrže pro srážkové vody
- Červen 2012- Vypracován posudek - souhlasný
- Červenec 2012 - Veřejné projednání
- Srpen 2012 - Stanovisko – Nesouhlasné
 - Důvody:
 - ovlivnění podzemních vod -blízká masna
 - ochrana ovzduší (imisi zátěži)
 - hlukové a dopravní situaci.
 - Doba trvání 1 rok a 4 měsíce

Kapacita (rozsah) záměru (pro druhý pokus) [28]:

Typ betonárny- Stettler HN 2,25

Kapacitní a technické údaje betonárky:

- | | |
|--|---------------------------|
| • objem míchačky- čerstvý beton | 2,25 m ³ |
| • technický hodinový výkon (maximální) | 70 m ³ /hod |
| • průměrná denní produkce | 80m ³ /den |
| • maximální průměrná denní produkce | 560m ³ /den |
| • plánovaná roční produkce | 20 000m ³ /rok |

Parametry pozemku:

- | | |
|-----------------------------------|-------------------------------|
| • Plocha dotčeného pozemku celkem | 8 707 m ² , z toho |
| • Plocha zastavěná | 1 237 m ² |
| • Plocha zpevněná | 4 988 m ² |
| • Plocha zeleně | 2 582 m ² |

Podíl zeleně je: 29,7 %

- Skladování nebezpečných látek – Nafta a Lehký topný olej
- Celková kapacita skladování nebezpečných látek je 4,2 t.

Termíny průběhu (pokus č. 2): - byla snížena výrobní kapacita betonárky o třetinu

- Květen 2015 - Oznámení o záměru
- říjen 2015 - Zjišťovací řízení – závěr – bude podléhat posudku EIA
- září 2017 - Zpracování dokumentace
- Listopad 2017 -Vrácení dokumentace k přepracování
 - Důvody:
 - nedostatečné zpracování expedičních tras

- doplnit hlukovou studii
 - zohlednit vyjádření veřejnosti
 - doporučení upravit vodní hospodářství
 - Duben 2018 - se konalo Veřejné projednání
 - Srpen 2018 - zápis z veřejného projednání
 - Srpen 2018 - Vypracován posudek - souhlasný
 - Srpen 2018 - Stanovisko – Souhlasné
- Doba trvání - 2 roky a 2 měsíce

Celková doba trvání řízení EIA tohoto záměru tedy byla 3,5 roku.

Souhlasné stanovisko je podmíněno splněním bodů uvedených v protokolu Závěrečného stanoviska. Jedná se o splnění požadavků ve fázi projektové, realizační nebo provozní a to například:

Několik příkladů (v dokumentaci 25 bodů):

- Minimální plocha zeleně 35 % z plochy pozemku
- Technologické vybavení pro skrápění ploch
- Biologický rozbor a vzorkování zemin před výstavbou
- Regulace odběru vody na maximální hranici 1200 m³ za měsíc
- Maximální výroba betonové směsi nepřekročí 50 m³ za hodinu
- Doprava materiálu bude směřována z 80% na ulici Evropská atd.

5.1.2 Betonárna Všechnomy

(záměr č. 2) [29]

Základní informace:

Záměrem investora je výstavba nové výrobní stavebních hmot. Bude se jednat o typovou betonárnu HBS 2,25D. Provozovna bude sloužit převážně k výrobě čerstvých betonových směsí.

Míchací centrum se bude skládat z následujících prvků: vlastní technologie betonárny, přípojky inženýrských sítí, technologie ohřevu, sklady materiálu, zařízení pro recyklaci zbytkového betonu, administrativní a sociální zázemí, zpevněné a parkovací plochy, zelené plochy a oplocení.

Území není zastavěné, avšak jde o území zastavitelné s funkcí „Plochy smíšené výrobní“ dle platného územního plánu Strančic (Zeman, 2012). Nejbližší zástavbu tvoří obytné budovy sídla Všechnomy, a to bezprostředně za silnicí II/107 severozápadním směrem. Jihozápadně pak navazuje zástavba výrobních a skladových objektů. Zástavba Strančic leží cca 600 m východně. Z dopravního hlediska a komunikačního napojení je ZÚ poměrně dobře situováno. Výjezd z areálu bude situován přímo na silnici II/107. Silnice II/107 se pak po cca 250 m napojuje na dálnici D1 v mimoúrovňové křižovatce (MÚK) Všechnomy (exit 15).



Obr. 8 a 9: Zakreslení záměru v mapě a situace záměru (Zdroj: Dokumentace záměru) [29]



Obr. 10: 3D pohled na typovou betonárnu (Zdroj: Dokumentace daného záměru) [29]

Kapacita (rozsah) záměru:

Maximální kapacita bude dosahována ojediněle v některé dny během zvýšené poptávky po betonové směsi ve stavební sezóně.

Oproti tomu v některé dny nebude dosahována ani průměrná denní kapacita výroby, případně bude betonárna zcela odstavena. Maximální denní kapacita tedy nijak nezvýší uváděnou průměrnou roční kapacitu.

Typ betonárny- HBS 2,25D

Kapacitní a technické údaje betonárky:

- | | |
|-------------------------------------|------------------------------------|
| • objem míchačky- čerstvý beton | 2,25 m ³ |
| • průměrná denní produkce | 48m ³ /den |
| • maximální průměrná denní produkce | 144m ³ /den |
| • plánovaná roční výrobní kapacita | 12 000m ³ /rok(26 400t) |

Parametry pozemku:

- | | |
|-----------------------------|---------------------|
| • Plocha účelové komunikace | 1510 m ² |
|-----------------------------|---------------------|

- Plocha dotčeného pozemku celkem 6178 m², z toho
 - Plocha zastavěná 1 000 m²
 - Plocha zpevněná 2 245 m²
 - Plocha zeleně 2 523 m²
 - Boxy na kamenivo 410 m²

Podíl zeleně je: 40,8 %

- Skladování nebezpečných látek – Nafta a Lehký topný olej

Maximální kapacita bude dosahována ojediněle v některé dny během zvýšené poptávky po betonové směsi ve stavební sezóně.

Oproti tomu v některé dny nebude dosahována ani průměrná denní kapacita výroby, případně bude betonárna zcela odstavena. Maximální denní kapacita tedy nijak nezvýší uváděnou průměrnou roční kapacitu.

Termíny průběhu:

- říjen 2016 - Oznámení o záměru
 - prosinec 2016 -Zjišťovací řízení – závěr – bude podléhat posudku EIA
 - červen 2017 -Zpracování dokumentace
 - listopad 2017 - Vypracován posudek - souhlasný
 - listopad 2017 -se konalo veřejné projednání
 - prosinec 2017 - zápis z veřejného projednání
 - Srpen 2018 - závěrečné stanovisko – Souhlasné
- Doba trvání -1rok a 10 měsíců

Důvod dlouhé časové prodlevy mezi veřejným projednáním a závěrečným stanoviskem je více námitek veřejnosti, tedy: obce Strančice, povodí Vltavy, Středočeského kraje atd.

Souhlasné stanovisko je podmíněno splněním bodů uvedených v protokolu Závěrečného stanoviska. Jedná se o splnění požadavků ve fázi projektové, realizační nebo provozní a to například:

Několik příkladů (v dokumentaci 18 bodů):

- Využití srážkových vod pro technologické účely a další hospodaření s vodou
- Maximální stavební výška 12 m
- Vzhled betonárny v matném světlejším odstínu
- Při zkušebním provozu provést měření hladiny akustického tlaku
- Maximální roční kapacita výroby 12 000 m³/rok
- Řidiči vozidel musí vypínat motory, není-li jejich provoz nutný k činnosti

5.1.3 Betonárna Libeznice

(záměr č. 3) [30]

Základní informace:

Záměrem investora je výstavba nové výrobní stavebních hmot. Bude se jednat o typovou betonárnu HBS 2,25D. Provozovna bude sloužit převážně k výrobě čerstvých betonových směsí. Míchací centrum se bude skládat z následujících prvků: vlastní technologie betonárny, přípojky inženýrských sítí, technologie ohřevu, sklady materiálu, zařízení pro recyklaci zbytkového betonu, administrativní a sociální zázemí, zpevněné a parkovací plochy, zelené plochy a oplocení. Z hlediska územního plánu se jedná o zastavitelné území s funkcí výroba a skladování. Nejbližší zástavbu tvoří areál skladu zemědělských produktů ZZN Polabí a.s., který přímo sousedí s jižním okrajem ZÚ. Další skladové objekty a plochy jsou pak umístěny východně od betonárny v prostoru železniční stanice Měšice. Cca 15 m za jihozápadním rohem ZÚ leží samostatný obytný dům č.p. 180. Další obytná zástavba je umístěna v obci Měšice více než 350 m východně od ZÚ. Z dopravního hlediska a komunikačního napojení je ZÚ velmi dobře situováno. Bude využita stávající místní komunikace na parcele p.č. 872, která ústí přímo na silnici II/244. Silnice II/244 se asi po 650 m napojuje na silnici I/9 Praha – Mělník. Celé toto komunikační napojení vede mimo obytnou zástavbu.



Obr. 11 a 12: Zakreslení záměru v mapě a situace záměru (Zdroj: Dokumentace záměru) [30]



Obr. 13: 3D pohled na typovou betonárnu (Zdroj: Dokumentace daného záměru) [30]

Kapacita (rozsah) záměru:

Typ betonárny- HBS 2,25D

Kapacitní a technické údaje betonárky:

- | | |
|-------------------------------------|-------------------------------------|
| • objem míchačky- čerstvý beton | 2,25 m ³ |
| • průměrná denní produkce | 48m ³ /den |
| • maximální průměrná denní produkce | 144m ³ /den |
| • plánovaná roční výrobní kapacita | 12 000m ³ /rok (26 400t) |

Parametry pozemku:

- | | |
|-----------------------------------|-------------------------------|
| • Plocha dotčeného pozemku celkem | 8 694 m ² , z toho |
| • Plocha zastavěná | 1 000 m ² |
| • Plocha zpevněná | 4 243 m ² |
| • Plocha zeleně | 2 951 m ² |
| • Boxy na kamenivo | 500 m ² |

Podíl zeleně je: 33,9 %

- Skladování nebezpečných látek – Nafta a Lehký topný olej

Maximální kapacita bude dosahována ojediněle v některé dny během zvýšené poptávky po betonové směsi ve stavební sezóně.

Oproti tomu v některé dny nebude dosahována ani průměrná denní kapacita výroby, případně bude betonárna zcela odstavena. Maximální denní kapacita tedy nijak nezvýší uváděnou průměrnou roční kapacitu.

Termíny průběhu:

- říjen 2016 - Oznámení o záměru
- prosinec 2016 -Zjišťovací řízení – závěr – bude podléhat posudku EIA
- duben 2017 -Zpracování dokumentace
- září 2017 - Vypracován posudek - souhlasný
- říjen 2017 -se konalo veřejné projednání
- říjen 2017 - zápis z veřejného projednání
- Únor 2018 - závěrečné stanovisko – Souhlasné

Doba trvání - 1 rok a 4 měsíce

Souhlasné stanovisko je podmíněno splněním bodů uvedených v protokolu Závěrečného stanoviska. Jedná se o splnění požadavků ve fázi projektové, realizační nebo provozní a to například:

Několik příkladů (v dokumentaci 36 bodů):

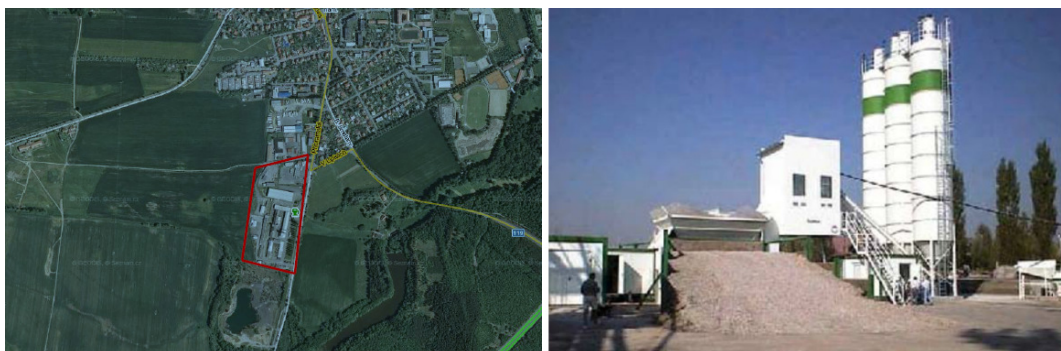
- Upřesnit technologii a hospodaření s technologickou vodou
- V rámci DÚR provést biologický a pedologický průzkum pozemku
- Opravit příjezdovou komunikaci č. II/244
- Na staveništi neprovádět rozsáhlou opravu strojů – výměny mazacích kapalin atp.
- Sypké směsi dopravovat v oplachtovaných vozidlech
- 1x týdně čistit příjezdovou komunikaci
- V areálu nebudou skladovány pohonné hmoty, mazadla, oleje atp.

5.1.4 Mobilní betonárna Dobříš

(záměr č. 4) [31]

Základní informace:

Záměrem objednatele je zajistit výrobu betonové směsi pro vlastní potřebu a stavby v okolí. Prostor pro umístění betonárky je plánovaný na části pronajatého pozemku v areálu zemědělské společnosti. Betonárna je uvažována jako dočasná po dobu 10 let. Jedná se o mobilní betonárku Stettler M 1-TZ. Uvažuje se zastavěná plocha 3625 m². To že se záměr nachází v průmyslové zóně, zabezpečuje dostatečnou vzdálenost od obytné části města a tím co nejnížší omezení transportem materiálu.



Obr. 14 a 15: Zobrazení umístění záměru (Zdroj : Dokumentace daného záměru) [31]

Kapacitní a technické údaje betonárky:

- | | |
|--|-------------------------|
| • Maximální denní spotřeba vody | 40m ³ /den |
| • Plánovaná roční spotřeba vody | 8000m ³ /rok |
| • jmenovitá výrobní kapacita betonárky | 53 m ³ /hod |
| • plánovaná roční produkce | 112 000 tun |
| • předpokládaná denní výroba | 570 tun |
| • denní provozní doba | 6,5 hod |
| • roční provozní doba | 198 dní (9 měsíců) |
| • doprava cementu | 3 cisterny/ den |
| • Plocha dotčeného pozemku celkem | 3 625 m ² |
| • Skladování nebezpečných látek – Nafta a Lehký topný olej | |

Termíny průběhu:

- | | |
|-----------------|--|
| • Červenec 2008 | - Oznámení o záměru |
| • Srpen 2008 | -Zjišťovací řízení – závěr – bude podléhat posudku EIA |
| • Únor 2009 | -Zpracování dokumentace |
| • červenec 2009 | - Vypracován posudek - souhlasný |
| • Srpen 2009 | -Vrácení dokumentace k přepracování |

Důvody:

-neshodný název oznámení a dokumentace

-neshodné kapacity výroby v oznámení a v dokumentaci při stejné spotřebě vody

- srpen 2009 -se konalo veřejné projednání
- srpen 2009 - zápis z veřejného projednání
- říjen 2009 - závěrečné stanovisko – Nesouhlasné

Důvody:

- ovlivnění podzemních vod
- imisní zátěž ovzduší
- blízkost chráněného území vodního zdroje
- nesouhlas města Dobříš

Doba trvání - 1 rok a 3 měsíce

5.1.5 Betonárna Černošice

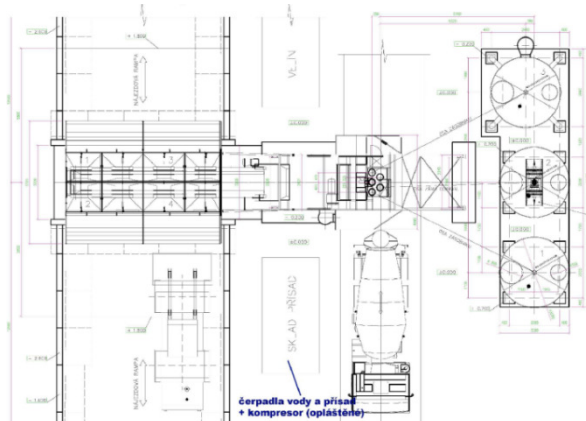
(záměr č. 5) [32]

Základní informace:

Záměrem investora tohoto projektu je realizace betonárny na zpracování suchých směsí včetně prodejny a zázemí. Výše zmíněné v uvažovaném areálu již existuje, ale zařízení je zastaralé a neodpovídající požadavkům investora. Nová betonárna má být přesunuta do nevyužívané části pozemku a v místě původní betonárny bude vybudováno sportovní hřiště. Cílem tohoto projektu je tedy spíše revitalizace okolí betonárny, efektivnější využití pozemku a inovace technologií betonárny.



Obr. 16: Zobrazení umístění záměru v mapě (Zdroj : Dokumentace daného záměru) [32]



Obr. 17 a 18: Zobrazení umístění záměru na pozemku (Zdroj: Dokumentace daného záměru) [32]

Typ betonárny- ELBA – ESM 60

Kapacitní a technické údaje betonárky:

- | | |
|--|------------------------------------|
| • maximální teoretický výkon | 45 m ³ /h |
| • maximální hodinový reálný objem výroby | 35m ³ /h |
| • maximální roční reálný objem výroby | 21 500m ³ /rok(49 500t) |
| • Provozní doba | 6,5 hod/den(1 625 h/rok) |

Parametry pozemku:

- | | |
|-----------------------------------|-------------------------------|
| • Plocha dotčeného pozemku celkem | 7 409 m ² , z toho |
| • Plocha zastavěná | 330 m ² |
| • Plocha zpevněná | 4 025 m ² |
| • Plocha zeleně | 3 054 m ² |
| • Boxy na kamenivo | 500 m ² |

Podíl zeleně je: 41 %

- Skladování nebezpečných látek – Nafta a Lehký topný olej

Termíny průběhu:

- 19. 1. 2018 - Oznámení o záměru
- 9. 3. 2018 -Zjišťovací řízení

Vyjádření dotčených orgánů¹:

Závěr:

-Nebude dále posuzován (EIA)

Důvod:

- žádný z dotčených orgánů neměl námitky proti realizovanému záměru
- charakter záměru a fakt, že zde je identický provoz se stejnou výrobní kapacitou.

-vyjádření krajského úřadu Středočeského kraje²

Doba trvání - necelé 2 měsíce

² Krajský úřad Středočeského kraje - odbor životního prostředí a zemědělství

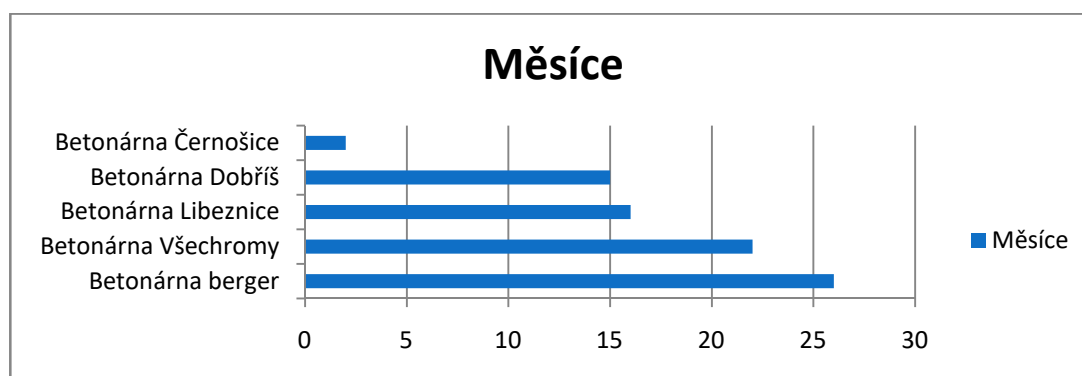
„Oddělení ochrany přírody a krajiny: Z hlediska přírodních rezervací a přírodních památek a jejich ochranných pásem a zvláště chráněných druhů rostlin a živočichů nemá k navrhovanému záměru připomínky, neboť se plánovaný záměr nenachází v ochranném pásmu ani v samé blízkosti zvláště chráněného území v kategorii přírodní rezervace či přírodní památka. Předmětný záměr se v jižní a východní části nachází ve skladebné části územního systému ekologické stability v působnosti Krajského úřadu, konkrétně v NRBK Karlštejn, Koda – K59.“[vv]

5.1.6 Shrnutí

Výše uvedené příklady jsou ukázkou v podstatě všech možných výsledků při posuzování vlivu na ŽP u průmyslových staveb pro výrobu betonových směsí, jejich doby trvání a kapacitních údajů. V některých případech je sporné, zda bylo posuzováno v zákonných mezích. Dokumentaci například pro betonárnu města Dobříš nezpracovávala autorizovaná osoba, tato dokumentace byla nekompletní a neobsahovala všechny náležitosti. I za těchto okolností byl tento záměr posuzován a proběhlo celé řízení. Dá se ovšem přihlídnout ke skutečnosti, že tento záměr je poměrně starý.

Popis záměru:	Plánovaná produkce: (m ³ /rok)	Stanovisko:	Doba trvání řízení: (měsíce)
Betonárna Berger	30000/20 000	Nesouhlasné/Souhlasné	26
Betonárna Všechnomy	12 000	Souhlasné	22
Betonárna Libeznice	12 000	Souhlasné	16
Betonárna Dobříš	7 000	Nesouhlasné	15
Betonárna Černošice	21 500	Dále nepodléhá posudku EIA, proběhlo tedy pouze zjišťovací řízení	2

Tabulka 1: Přehled a shrnutí informací – Betonárny (Zdroj: Vlastní tvorba)



Graf 1: Přehled doby trvání procesu – Betonárny (Zdroj: Vlastní tvorba)

Z výše uvedených dat je zřejmé, že při nejpříznivějších skutečnostech je řízení hotové dříve než za 2 měsíce (př. Černošice). Naopak při nepříznivých situacích a řešeních záměru je možné, že bude řízení trvat přes 2 roky (př. Berger). V normálních případech kdy záměr podléhá posudku EIA a probíhá tedy celé řízení, může být očekávaná doba řízení u těchto záměrů kolem jednoho roku a 7 měsíců.

5.2 Dopravní komunikace – Silnice

V další části budou uvedeny záměry pro výstavbu komunikací a silnic, které spadají dle přílohy č. 1 zákona č. 100/2001 Sb. o posuzování vlivů na životní prostředí v platném znění, do kategorie II. (záměry vyžadující zjišťovací řízení), uvedeny ve sloupci B, pod pořadovým číslem 9.1 – „Novostavby, rozšiřování a přeložky silnic všech tříd a místních komunikací I. a II. třídy“.

5.2.1 Rychlostní silnice R 4 v úseku Háje – Milín

(záměr č. 6) [33]

V tomto záměru se jedná o rozšíření tělesa stávající komunikace I/4 z dvoupruhové na čtyřpruhovou, tedy uspořádání R 22,5/100. Jedná se o hlavní komunikace směr Praha – Písek. Délka hodnoceného úseku této komunikace je cca 4 km. Součástí stavby je realizace obslužné komunikace v kategorii s 7,5/50 o délce cca 3,9 km a mimoúrovňová křižovatka. Těleso nové komunikace respektuje niveletu té stávající, proto nepředstavuje závažný zásah do krajiny.



Obr. 19: Zakreslení záměru v mapě (Zdroj: Dokumentace záměru) [33]

Rozsah záměru:

• výkopy	78 725 m ³
• násypy	53 420 m ³ /
• zábor ZPF	3,51 ha
• zábor pozemků lesa + kácení dřevin	1,2 ha
• odhad plochy komunikace	104 000 m ² , z toho
• plocha obslužné komunikace	36 000 m ²
• plocha hlavní komunikace	78 000 m ²

Termíny průběhu:

- duben 2003 - Oznámení o záměru
- červen 2003 -Zjišťovací řízení – závěr – bude podléhat posudku EIA
- duben 2004 -Zpracování dokumentace

- srpen 2004 - Vypracován posudek - souhlasný
 - srpen 2004 -se konalo veřejné projednání
 - říjen 2004 - zápis z veřejného projednání
 - listopad 2004 - závěrečné stanovisko – Souhlasné
- Doba trvání - 1 rok a 7 měsíců

Souhlasné stanovisko je podmíněno splněním bodů uvedených v protokolu Závěrečného stanoviska. Jedná se o splnění požadavků ve fázi projektové, realizační nebo provozní a to například:

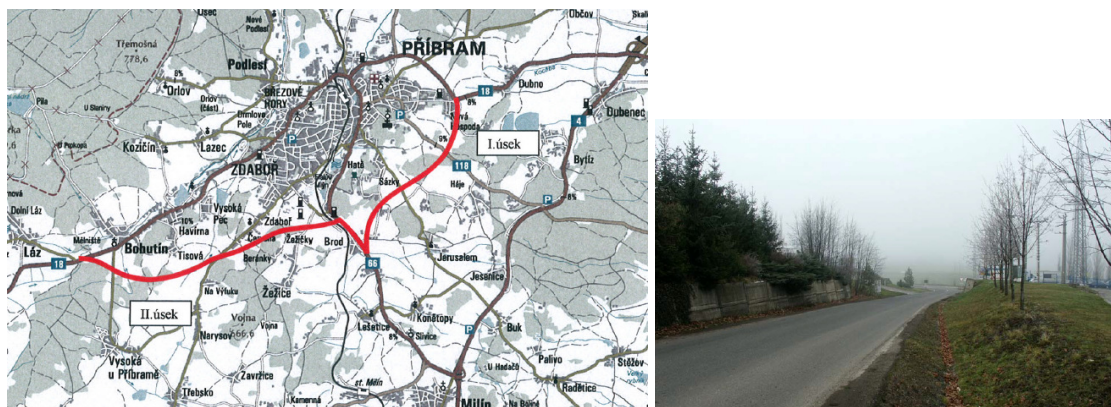
Několik příkladů (v dokumentaci 34 bodů):

- stanovit přesnější rozsah dočasných a trvalých záborů ZPF
- upřesnit hlukovou studii
- zpracovat projekt sadových úprav
- provést archeologický a biologický průzkum
- zajistit ochranu podzemních vod
- po uvedení do provozu provést kontrolní měření hluku

5.2.2 Silnice I/18, Příbram – jihovýchodní obchvat

(záměr č. 7) [34]

Jedná se o obchvat města Příbram skládající se ze dvou úseků. První úsek spojuje křižovatku Nová Hospoda s komunikací I/66 v délce 4 km (S11,5/70) a druhý úsek představuje spojení I/66 na stávající komunikace před obcí Bohutín a to v délce 5,7 km (S9,5/70). Celá trasa se nalézá v oblasti uranového ložiska Příbram, bylo tedy nutné vypracovat i znalecký posudek poddolování a přihlídnout k jeho výsledkům. Současné dopravní řešení je nevyhovující, doprava vede přes Březové Hory směr Benešov- Rožmitál pod Třemšínem. Takové vedení není vhodné zejména z pohledu vedení těžké nákladní dopravy. Jedná se o poddolované území, které mělo ještě nedávno omezený průjezd vozidel nad 3,5 t. Nákladní tranzitní doprava byla přeměrována, ale zatěžuje průjezd centrální částí města, která se blíží ke svému kapacitnímu maximu.



Obr. 20 a 21: Zobrazení záměru v mapě a foto z křižovatky na Nové Hospodě (Zdroj: Dokumentace) [34]

Rozsah záměru:

• výkopy	170 345 m ³
• násypy	70 005 m ³
• zábor ZPF	113 560 m ²
• zábor pozemků lesa + kácení dřevin	23 870 m ²
• odhad plochy komunikace	111 550 m ²

Termíny průběhu:

- duben 2006 - Oznámení o záměru
 - leden 2007 -Zjišťovací řízení – závěr – bude podléhat posudku EIA
 - srpen 2007 -Zpracování dokumentace
 - prosinec 2007 - Vypracován posudek - souhlasný
 - leden 2008 -se konalo veřejné projednání
 - leden 2008 - zápis z veřejného projednání
 - květen 2008 - závěrečné stanovisko – Souhlasné
- Doba trvání - 2 roky a 1 měsíc

Souhlasné stanovisko je podmíněno splněním bodů uvedených v protokolu Závěrečného stanoviska. Jedná se o splnění požadavků ve fázi projektové, realizační nebo provozní a to například:

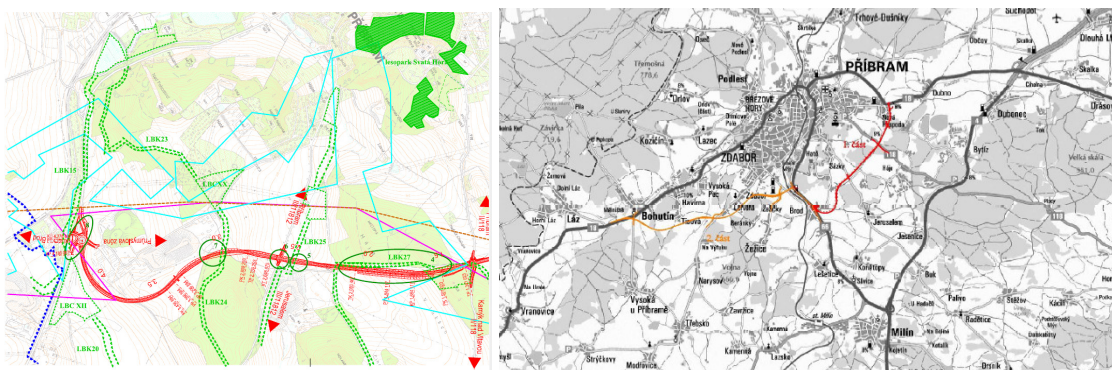
Několik příkladů (v dokumentaci 61 bodů):

- v co největší míře zachovat trasu stávajících komunikací
- zpracovat hydrogeologický průzkum a minimalizovat vliv na podzemní vody
- optimalizovat technické řešení střetu komunikace s biokoridory
- zpracovat detailní hlukovou studii, prověřit možnosti realizace hlukových zábran
- zpracovat předběžný archeologický průzkum
- před zahájením prací provést vytyčení kritických důlních děl a provést monitorovací vrty, zemní práce ve vybraných úsecích provádět za přítomnosti geotechnického dozoru
- očista komunikací a skrápění prašných ploch
- po uvedení do provozu prověřit hlukové zatížení obytných objektů

5.2.3 Silnice I/18, Příbram – jihovýchodní obchvat 1. Část

(záměr č. 8) [35]

Tento záměr je součástí předchozího uvedeného záměru, který byl rozdělen na 2. Části z důvodu větších komplikací v 2. Části a úpravy trasy komunikace v 1. Části. Jedná se o novostavbu komunikace I. Třídy v kategorii s 11,5/70 – obchvat města Příbram. Celková délka komunikace je cca 4,3 km. Celá trasa se nalézá v oblasti uranového ložiska Příbram, bylo tedy nutné vypracovat i znalecký posudek poddolování a přihlídnout k jeho výsledkům. Součástí výstavby je přeložka několika silnic II. A III. třídy, 2 mostní objekty a dále protihluková opatření.



Obr. 22 a 23: Zobrazení záměru v mapě (Zdroj: Dokumentace) [35]

Rozsah záměru:

Objem prací:

- | | |
|--------------------------------------|-----------------------|
| • odhad plochy komunikace | 66 700 m ² |
| • zábor ZPF | 14,1 ha |
| • zábor pozemků lesa + kácení dřevin | 28 500 m ² |

Termíny průběhu:

- říjen 2013 - Oznámení o záměru
 - duben 2014 - Zjišťovací řízení – závěr – Nepodléhá dalšímu posuzování
- Doba trvání - 6 měsíců

Tento záměr je součástí bodu 5.2.2 pouze s menší úpravou, je tedy z větší části zhodnocen již v předchozím bodě. Z tohoto důvodu tedy nebylo nutné posuzovat tento záměr celým procesem a stačilo pouze zjišťovací řízení.

5.2.4 Silnice I/16 Vavříneč-R10

(záměr č. 9) [36]

Cílem tohoto záměru je výstavba a provoz silnice I/16 v úseku od obce Vavříneč po MÚK Bezděčín na silnici R10. Jedná se o kategorii komunikace S9,5/70 v předpokládané délce 29 km. Současná trasa komunikace vede přímo středem obcí a vystavuje jejich obyvatele negativním vlivům dopravy. Jedná se o důležitou spojku silniční sítě ve směru západ-východ. Záměr obsahuje: obchvat více obcí, úprava křižovatek a přeložky vodních toků.



Obr. 24: Zobrazení záměru v mapě (Zdroj: Dokumentace) [36]

Rozsah záměru:

Předpokládaný objem prací:

• výkopy	436 263 m ³
• násypy	100 624 m ³
• odhad plochy komunikace	275 500 m ²
• zábor ZPF	31,38 ha
• zábor pozemků plnicích funkci lesa	1,1 ha
• zábor ostatních ploch	0,64 ha

Termíny průběhu:

- leden 2008 - Oznámení o záměru
 - únor 2008 - Zjišťovací řízení – závěr – bude podléhat posudku EIA
 - leden 2010 - Zpracování dokumentace
 - červen 2010 - Vypracován posudek - souhlasný
 - - veřejné projednání se z neznámých důvodů nekonalo !?!
 - - zápis z veřejného projednání tedy neexistuje
 - září 2010 - závěrečné stanovisko – Souhlasné
- Doba trvání - 2 roky a 6 měsíců

U tohoto záměru je velká prodleva mezi zjišťovacím řízením a zpracováním dokumentace a to z důvodu složitosti této dokumentace, její zpracování v ohledu na rozsah záměru je časově velice náročné.

Souhlasné stanovisko je podmíněno splněním bodů uvedených v protokolu Závěrečného stanoviska. Jedná se o splnění požadavků ve fázi projektové, realizační nebo provozní a to například:

Několik příkladů (v dokumentaci 49 bodů):

- upřesnit řešení protihlukových opatření
- prověřit účinnost stávajícího odvodňovacího systému
- zpracovat hydrogeologický průzkum a vyhodnotit vsakování srážkových vod
- provést dendrologický průzkum včetně ocenění dřevin
- prověřit výskyt zvláště chráněného živočich- křečka polního a v případě pozitivního nálezu požádat příslušný orgán o výjimku
- provádět pravidelný úklid, čištění komunikace a údržbu zeleně
- v případě střetu se solitérní architekturou zajistit přesun a důstojné umístění
- po uvedení do provozu prověřit hlukové zatížení obytných objektů

5.2.5 Přeložka silnice II/152, Želešice – obchvat

(záměr č. 10) [37]

Tento záměr spadá jako jediný z výše zmíněných pod jiný příslušný úřad a to pod Krajský úřad jihomoravského kraje. Je zařazen mezi příklady, protože se jedná o jediný záměr, ke kterému bylo možné dohledat smlouvu ke zpracování dokumentace a tedy získat představu o nákladech na zpracování dokumentace pro posuzování vlivu stavby na ŽP.

Jedná se o novou trasu silnice plnící funkci obchvatu obce Želešice, tento obchvat je veden v nezastavěném území na pozemcích ZPF. Záměr obsahuje dva hlavní stavební objekty rozlišné kategorie, tedy SO 1601 – S 9,5/70 v délce 2 500 m a SO 1603 – S 7,5/50 v délce 421 m. Další předpokládané práce v záměru jsou: úrovnňové křižovatky, mostové stavby, technické podchody a protihluková opatření.



Obr. 25: Zobrazení záměru v mapě (Zdroj: mapy.cz + vlastní úprava)

Předpokládaný objem prací:

- výkopy 30 811 m³
- násypy 55 471 m³
- odhad plochy komunikace 26 975 m²
- zábor ZPF 8,03 ha
v oznámení tohoto projektu jsou zmíněny i náklady na zábor ZPF a ty tedy činí 775 653 Kč za výše zmíněnou plochu.
- zábor půd 11,86 ha

Termíny průběhu:

- listopad 2006 - Oznámení o záměru
- prosinec 2006 - Zjišťovací řízení – závěr – nepodléhá dalšímu posuzování
Doba trvání - 1 měsíc a 5 dní

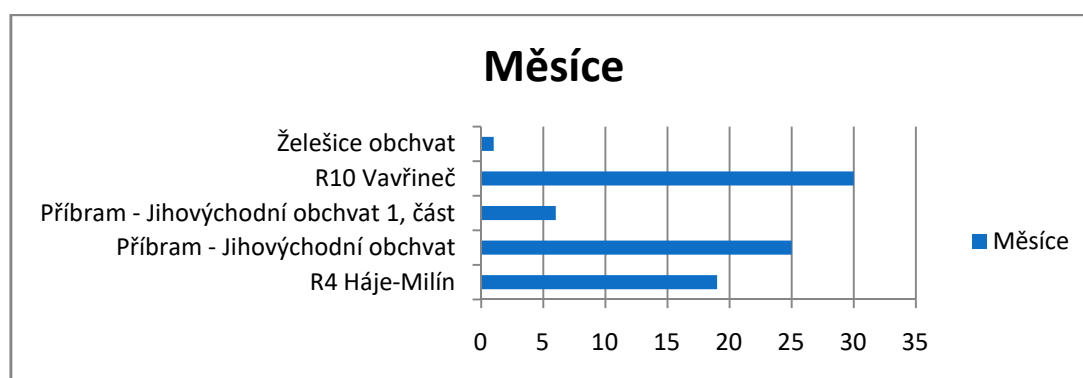
Navzdory bezproblémovému průběhu procesu a prakticky nesložitému záměru se realizace tohoto projektu do dnešního data nekonala a to z neznámých důvodů. Tyto záměry byly na portálu cenia.cz zaznamenány 3x a to pod kódem JHM 324 z listopadu 2006, JHM1391 z července 2017 a JHM1447 z června 2018. Jedná se o totožné záměry se stejným průběhem a stejnou dokumentací.

5.2.6 Shrnutí

Výše zmíněné záměry realizace komunikací a silnic v bodech 5.2.1 až 5.2.5 jsou ukázkou možných průběhů, doby trvání a výsledků posuzování vlivu stavby na ŽP. Záměr obchvat Želešice pro záhadný průběh řízení je z průměru vyřazen a průměrná doba trvání řízení je tedy kolem 2 let v případě celého řízení s výsledným stanoviskem. Naopak v případě průběhu pouze zjišťovacího řízení je reálná doba trvání kolem 5-6 měsíců. Zástupce záměrů s nesouhlasným stanoviskem nebylo možné dohledat, ale prakticky by se mohlo jednat o stejnou dobu trvání jako u záměrů se souhlasným stanoviskem. V následující tabulce a grafu je shrnuto a zestručněno výše popsané a jednotně zobrazeno pro lepší přehled.

Popis záměru:	Plocha komunikace: (m ²)	Stanovisko:	Doba trvání řízení: (měsíce)
R4 Háje-Milín	104 000	Souhlasné	19
Příbram-jihovýchodní obchvat	111 550	Souhlasné	25
Příbram-jihovýchodní obchvat 1. část	66 700	Dále nepodléhá posudku EIA, proběhlo tedy pouze	6
R10 Vavřineč	275 500	Souhlasné	30
Želešice obchvat	26 975	Dále nepodléhá posudku EIA, proběhlo tedy pouze zjišťovací řízení	1

Tabulka 2: Přehled a shrnutí informací – komunikace (Zdroj: Vlastní tvorba)



Graf 2: Přehled doby trvání procesu – komunikace (Zdroj: Vlastní tvorba)

5.3 Ostatní záměry

V této části bude uvedeno několik záměrů, které nespádají do bodů 5.1 a 5.2, informace o jejich průběhu a výsledcích. Jedná se o vybrané projekty, které nelze sumarizovat, a představují průřez všech možných posuzovaných typů záměrů.

5.3.1 Dostavba výrobního závodu ESSA Czech s.r.o., Úvaly

(záměr č. 11) [38]

Výrobní podnik ESSA Czech spol. s.r.o., Úvaly je španělská firma, kterou vlastní Group Estampacoines Sabadell. Podnik se věnuje strojírenské výrobě. V roce 1999 tato firma zakoupila pozemek o výměře 48 409 m² na okraji města úvaly a vystavěla zde halu o ploše 5 600 m², kterou uvedla do provozu v roce 2000. Ve veřejném projednání bylo poukázáno na nelegální realizaci již první haly. Toto tvrzení není nijak prokázáno, avšak je uvěřitelné v závislosti na umístění provozu vzhledem k obci a jejím charakteru. Tento záměr pojednává o úmyslu rozšíření výrobního závodu a tedy dostavbu objektů hal, jedná se o 3 výrobní haly v souhrnné ploše 13 170 m². Již ve zjišťovacím řízení vyjádřilo nesouhlas s tímto záměrem mnoho obyvatelů severní části obce, dotčených orgánů a úřadů (z presenční listiny celkem 33). Při lisování plechových výrobků a nakládání se šrotem vzniká nadměrný hluk, který je produkován v denních i nočních hodinách. Tento záměr je zařazen do kategorie II, bod 4.3 – strojírenská nebo elektrotechnická výroba s výrobní plochou nad 10 000 m²... (viz příloha č.9, zákona č. 100/2001 Sb.).



Obr. 26: Stávající stav (zdroj: dokumentace) [38]

Obr. 27: Situace záměru (zdroj:dokumentace) [38]

Termíny průběhu:

- | | |
|-----------------|--|
| • srpen 2002 | - Oznámení o záměru |
| • říjen 2002 | -Zjišťovací řízení – závěr – bude podléhat posudku EIA |
| • září 2004 | -Zpracování dokumentace |
| • listopad 2004 | - Vypracován posudek - nesouhlasný |
| | -narušení faktoru pohody obyvatel |
| | -znehodnocení okolních nemovitostí |
| | -narušení rekreačních funkcí zahrad |
| | -odporuje územnímu plánu |

- leden 2005
 - Vrácení dokumentace k přepracování
 - doložit posouzení vlivu stavby na zdraví obyvatel
 - doložit soulad stavby s územně plánovací dokumentací
 - zpracovat posudek o vlivu stavby na životní prostředí
- Červen 2005
 - přepracování dokumentace
- září2005
 - Vypracován posudek - nesouhlasný
 - narušení faktoru pohody obyvatel
 - znehodnocení okolních nemovitostí
 - narušení rekreačních funkcí zahrad
 - v těsném sousedství výskyt chráněných živočichů
 - další poškození krajinného rázu lokality
 - negativní vlivy dopravy (200 t/den)
 - protiprávnost stávajícího areálu
- září2005
 - proběhlo veřejné projednání (účastnilo se cca 40 osob)
- říjen2005
 - zápis z veřejného projednání
 - mnoho stížností obyvatelů obce Úvaly
 - komentář zpracovatele posudku – velice negativní
 - výsledkem diskuze v zápisu zřejmé, že nikdo z přítomných se záměrem nesouhlasí
- prosinec 2006
 - závěrečné stanovisko – Nesouhlasné
 - výsledek diskuze na veřejném projednání
 - hlukové poměry z provozu závodu
 - nepatřičné umístění v krajině
 - a dále vše výše zmíněné v posudku a zápisu z veřejného projednání

Doba trvání - 4 roky a 4 měsíce

Stávající prostory byly vystavěny protiprávně, nebyla tedy šance, aby rozšíření závodu bylo povoleno. V případě povolení řízením EIA by se podle názoru autora nemělo v žádném případě stát, že by investor dostal pro tento záměr souhlasné stanovisko v navazujícím řízení.

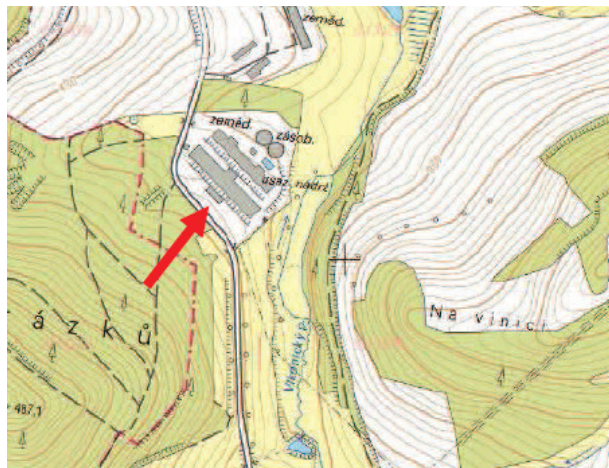
5.3.2 Novostavba pro výkrm prasat – Strážovice

(záměr č. 12) [39]

V současnosti se v zemědělském areálu nachází dvě haly pro výkrm prasat s celkovou kapacitou 4400 ks, v přepočtu na dobytčí jednotky 616 DJ. Cílem záměru je výstavba nové haly o kapacitě 2016 ks prasat v přepočtu na dobytčí jednotky 282,3 DJ. Nová hala bude umístěna v jižní části areálu na místě stávajících garáží. Stáj je navržena jako bezstelivový provoz a ustájení prasat ve výkrmu. Jedná se o plochu cca 2 100 m². Tento záměr je zařazen do kategorie I, bod 1.7 – „Chov hospodářských zvířat s kapacitou od 180 dobytčích jednotek.“

Předpokládaný objem potřeb zdrojů:

- | | |
|---------------------------------------|-------------------------------|
| • spotřeba vody pro napájení a krmení | 15 221,96 m ³ /rok |
| • spotřeba vody na dezinfekci stájí | 749,39 m ³ /rok |
| • spotřeba krmiv | 6322,9 t/rok |
| • potřeba přepravy | 19 933 t/rok |



Obr. 28 Zakreslení záměru (zdroj:dokumentace) [39] **Obr. 29** Situace záměru (zdroj:dokumentace) [39]

Termíny průběhu:

U tohoto záměru nebyl přístup k oznámení záměru ani ke zjišťovacímu řízení, není tedy zřejmý počátek řízení. I za těchto okolností byl tento záměr zařazen mezi příklady pro jeho výsledné stanovisko.

- ? -Oznámení o záměru ?
- ? -Zjišťovací řízení – zřejmý závěr – bude podléhat posudku EIA
- červenec 2014 -Zpracování dokumentace
- listopad2014 - Vypracován posudek - souhlasný
-nutné dodržení opatření zmíněných v posudku
- prosinec2014 - proběhlo veřejné projednání (účastnilo se cca 40 osob)
- leden2015 - zápis z veřejného projednání
-mnoho stížností obyvatelů obce Strážovice
-komentář zpracovatele posudku – mírně negativní
-výsledkem diskuze v zápisu zřejmé, že nikdo z přítomných se záměrem nesouhlasí
- únor 2015 - závěrečné stanovisko – Nesouhlasné
-výsledek diskuze na veřejném projednání
-zápachové poměry v dané lokalitě
-podepsaná petice 375 obyvateli obce
-transport a aplikace kejdy na přilehlé polnosti
-vsakování kontaminovaných vod

Doba trvání - neurčitá

Stávající prostory výkrmny jsou na obtíž obyvatelům obce a tento záměr, tedy rozšíření produkce je pro obyvatelstvo neúnosné.

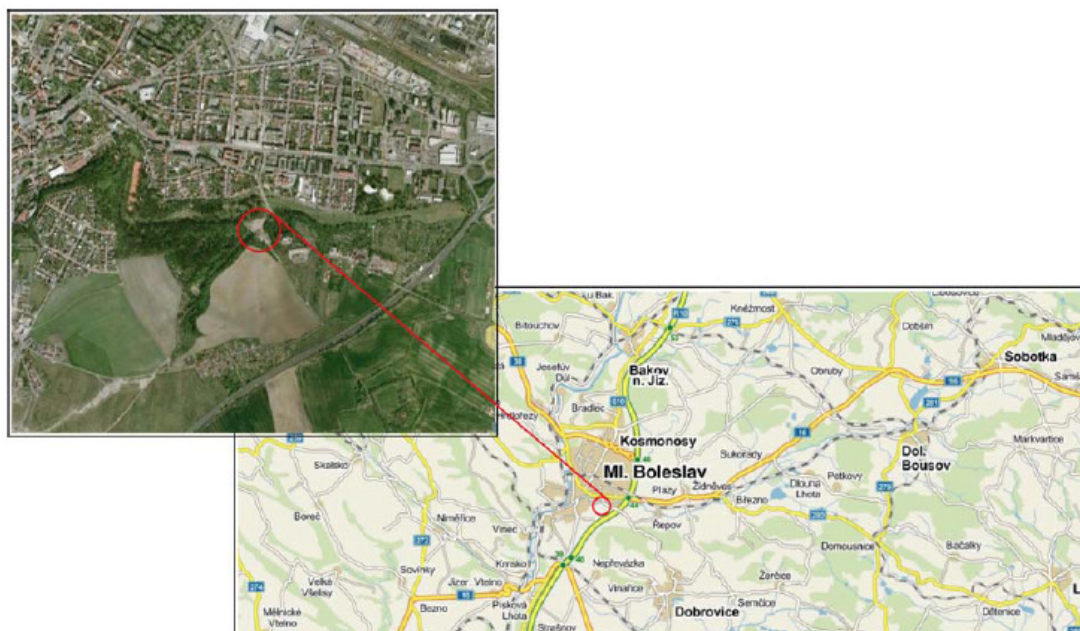
5.3.3 Městský krytý bazén Mladá Boleslav

(záměr č. 13) [40]

Probíhalo spojené územní řízení podle § 91 stavebního zákona, kdy bylo možno posuzovat vliv na ŽP v územním řízení. (tato možnost platila do 31.3.2015)

Tento projekt se zabývá výstavbou městského krytého bazénu v Mladé Boleslavi. Realizace takového objektu vyplývá z rekreačních potřeb obyvatel města. V tomto městě není v současné době srovnatelné zařízení s podobným provozem.

„Posuzovaný záměr spadá do kategorie II. (Záměr vyžadující zjišťovací řízení), bodu 10.8 Sportovní areály na ploše nad 1 ha, golfová hřiště, motokrosové, cyklokrosové a cyklotrialové areály mimo území chráněná podle zvláštních právních předpisů, tj. mezi záměry vyžadující zjišťovací řízení.“



Obr. 30 Umístění krytého bazénu v Mladé Boleslavi (zdroj: dokumentace daného záměru) [40]

Kapacita (rozsah) záměru:

- | | |
|----------------------------------|--------------------------------|
| • celková plocha areálu | 15 813 m ² , z toho |
| • Plocha zastavěná | 3 377 m ² |
| • Plocha zpevněná | 6 665 m ² |
| • Plocha zeleně | 5 771 m ² |
| • okamžitá návštěvnost areálu | 230 osob |
| • maximální denní návštěvnost | 1 100 osob / den |
| • průměrná očekávaná návštěvnost | 700 osob / den |
| • skladování chemikálií | 800 kg |
| • roční spotřeba chemikálií | 6 765 kg/rok |

Termíny průběhu:

Tento záměr se řadí mezi bezproblémové, v jeho průběhu byly minimální komplikace. Dokumentace byla zpracována detailně a pečlivě, nebyl tedy žádný problém ani nejasnosti.

- listopad 2012 -Oznámení o záměru
- prosinec 2012 -Zjišťovací řízení – závěr – bude podléhat posudku EIA
- únor 2013 -Zpracování dokumentace
- - Posudek se podle ustanovení § 91 odst. 4 stavebního zákona nezpracovával (platilo do 31.3.2015)
- březen2013 - proběhlo veřejné projednání
- duben2013 - zápis z veřejného projednání
- září 2013 - závěrečné stanovisko – Souhlasné

Doba trvání – 10 měsíců

Souhlasné stanovisko je podmíněno splněním bodů uvedených v protokolu Závěrečného stanoviska. Jedná se o splnění požadavků ve fázi projektové, realizační nebo provozní a to například:

Několik příkladů (v dokumentaci 13 bodů):

- projednat souhlas s vodoprávním úřadem – stavba v záplavovém území
- projednat povolení výjimky – chráněné druhy
- architektonicky začlenit objekt do okolní krajiny
- čištění vozovky a skrápění prašných ploch
- dodržovat zásady při skladování chemikálií a odpadů
- dbát na ochranu památného stromu (jilm habrolistý) při stavebních pracích
- minimalizovat negativní ovlivnění čmeláků

5.3.4 Rozšíření těžby lomového kamene mimo DP Chomutovice

(záměr č. 14) [41]

Jedná se o rozšíření těžby lomového kamene mimo hranice stanoveného dobývacího prostoru Chomutovice. Předpokládaná výše těžby byla navržena na 500 000 t za rok. Uvažuje se reálně vyhodnotitelná doba těžby na max. 20 let. Dle přílohy 1 zákona 100/2001 Sb., *o posuzování vlivů na životní prostředí a o změně některých souvisejících zákonů* spadá tento záměr do kategorie I, a tedy musí záměr spočívající v těžbě nerostných surovin v rozsahu 10 000 až 1 000 000 tun za rok podroben zjišťovacímu řízení.



Obr. 31: Zakreslení záměru v mapě (zdroj: google maps + vlastní úprava)

Kapacita (rozsah) záměru:

- | | |
|---|-----------------------------|
| • plocha dobývacího prostoru zvětšena o | 6,2008 ha |
| • maximální roční těžba | 185 000 m ³ /rok |
| • celkový stav zásob v ložisku | 4 117 000 m ³ |
| • počet automobilů ročně | 2 086 automobilů/rok |

Termíny průběhu:

- červenec 2002 -Oznámení o záměru
-zde je na portálu cenia.cz poznámka, že oznámení nezpracovala autorizovaná osoba, dalšímu průběhu to zřejmě nijak nebrání
- srpen 2002 -Zjišťovací řízení – závěr – bude podléhat posudku EIA
- leden 2004 -Zpracování dokumentace
- březen 2004 -vrácení dokumentace k přepracování
-vrátil k přepracování Krajský úřad střeďočeského kraje po vyjádření dotčených orgánů k neúplnosti této dokumentace
- květen 2005 -přepracování dokumentace
- říjen 2005 -vypracován posudek - souhlasný
- říjen 2005 - proběhlo veřejné projednání
- listopad 2005 - zápis z veřejného projednání
- leden 2006 - závěrečné stanovisko – Souhlasné

Doba trvání – 3 roky a 6 měsíců

Souhlasné stanovisko je podmíněno splněním bodů uvedených v protokolu Závěrečného stanoviska. Jedná se o splnění požadavků ve fázi projektové, realizační, provozní nebo po ukončení těžby a to například:

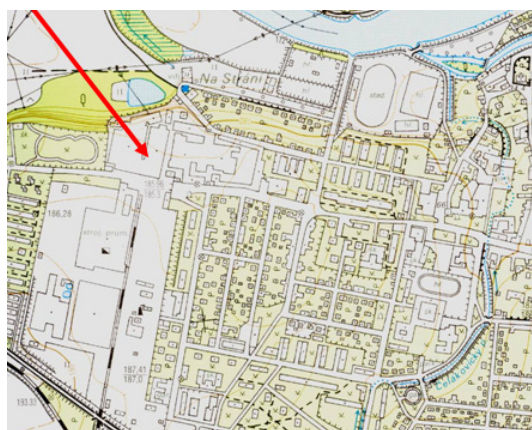
Několik příkladů (v dokumentaci 28 bodů):

- dodržet maximální počet automobilů za den
- projednat opravu a údržbu komunikace
- požádat o povolení umístění zdroje znečištění ovzduší příslušný orgán
- dodržet způsob rekultivace a sanace po vytěženém území
- provést kontrolní měření prашného spádu v nejbližším místě obytné zástavby
- jednou ročně bude prováděno měření vlivů trhacích prací na přivaděč pitné vody

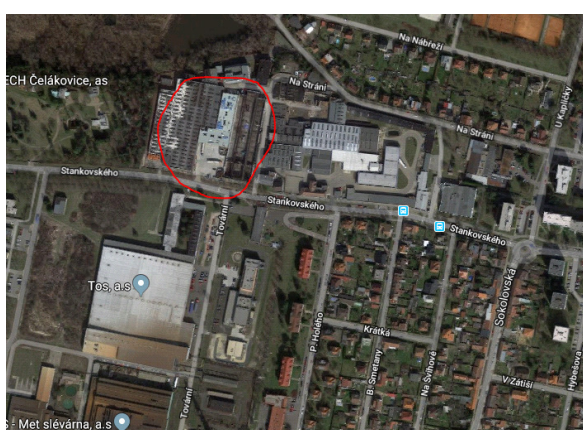
5.3.5 Lakovna, areál TOS Čelákovice

(záměr č. 15) [42]

Jedná se o vybudování lakovny pro povrchovou úpravu plastových dílů, které v řešeném areálu vyrábí firma Demoautoplast. Lakovna bude realizována ve stávajících objektech oznamovatele, které se nachází v areálu TOS Čelákovice. Tyto pozemky jsou v územním plánu obce určeny pro průmyslovou výrobu. Záměr je zařazen dle bodu 4.2. v kategorii II dle přílohy č. 1 zákona č. 100/2001 Sb. Realizace lakovny nijak nezmění současný systém dopravy na pozemních komunikacích.



Obr. 32: Situace (Zdroj:Dokumentace) [42]



Obr. 33: Zakreslení v mapě (Zdroj: mapy google + úprava)

Kapacita (rozsah) záměru:

- | | |
|---|--------------------------------------|
| • požadovaná kapacita lakovny | 2 500 000 ks/rok |
| • lakovaná plocha | 139 000 m ² /rok |
| • průměrné denní množství odpadních vod | 2 200 l/den (550m ³ /rok) |
| • průměrná denní spotřeba vody | 3700 l/den (925m ³ /rok) |
| • intenzita vozidel | 12 068 vozidel/rok |

Termíny průběhu:

- leden 2003 -Oznámení o záměru
- březen 2003 -Zjišťovací řízení – závěr – bude podléhat posudku EIA
- květen 2003 -Zpracování dokumentace
- červenec 2003 -vypracován posudek – souhlasný
- *-, Při využití znění § 9 odst.9 zákona č. 100/2001 Sb., když příslušný úřad neobdržel žádné nesouhlasné vyjádření k dokumentaci ani k posudku, veřejné projednání nebylo svoláno. “ (zdroj dokumentace)*
- září 2003 - závěrečné stanovisko – Souhlasné

Doba trvání – 8 měsíců

Souhlasné stanovisko je podmíněno splněním bodů uvedených v protokolu Závěrečného stanoviska. Jedná se o splnění požadavků ve fázi projektové, realizační nebo provozní a to například:

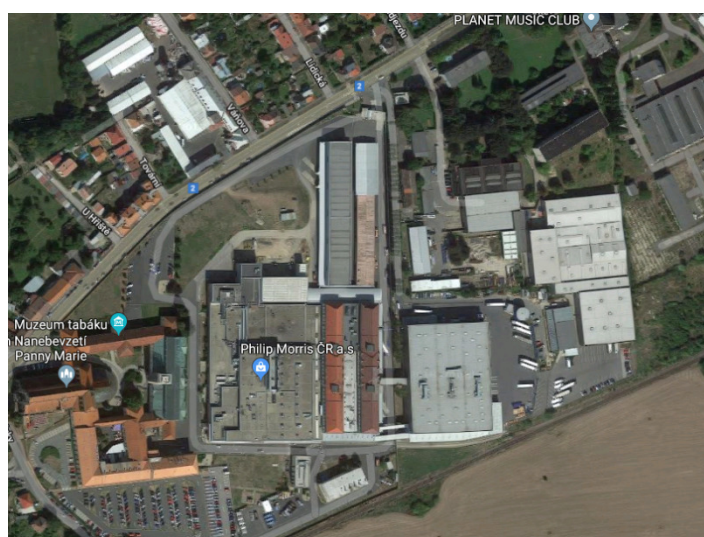
Několik příkladů (v dokumentaci 26 bodů):

- využití vícestupňových filtračních zařízení pro zachycování tuhých látek
- skladování chemických a nebezpečných látek dle odpovídajících předpisů
- ke kolaudaci předložit doklady o nepropustnosti všech záchytných a havarijních jímek
- při zkušebním provozu provést měření emisních látek z technologických zdrojů
- zabezpečit používání vhodných osobních ochranných pracovních prostředků

5.3.6 Sklad hotových výrobků

(záměr č. 16) [43]

Účelem tohoto záměru je vybudování objektů pro skladování tabákových výrobků připravených k expedici v areálu výrobního závodu PHILIP MORRIS ČR v Kutné Hoře, včetně napojení na inženýrské sítě. Součástí stavby je i demolice stávajících objektů na pozemku oznamovatele. Po uvedení skladu do provozu bude zrušen stávající sklad v jiné lokalitě a tím tedy odpadne expedice výrobků mimo areál výrobního závodu. Tento záměr je zařazen do kategorie II, bod 10.7 – „*Průmyslové zóny a záměry rozvoje průmyslových oblastí s rozlohou od stanoveného limitu.*“



Obr. 34: Pohled z ptačí perspektivy na aktuální stav objektu (zdroj: google mapy)

Kapacita (rozsah) záměru:

- | | |
|-------------------------------------|-----------------------------|
| • skladovací kapacita | 9 972 palet (cca 3 150 tun) |
| • plocha haly | 5 496 m ² |
| • předpokládaná roční spotřeba vody | 1 033,2 m ³ /rok |
| • průměrný počet kamionů za den | 18 kamionů/den |
| • maximální počet kamionů za den | 33 kamionů/den |

Termíny průběhu:

- duben 2002 -Oznámení o záměru
- květen 2002 -Zjišťovací řízení – závěr – nebude dále podléhat posudku EIA

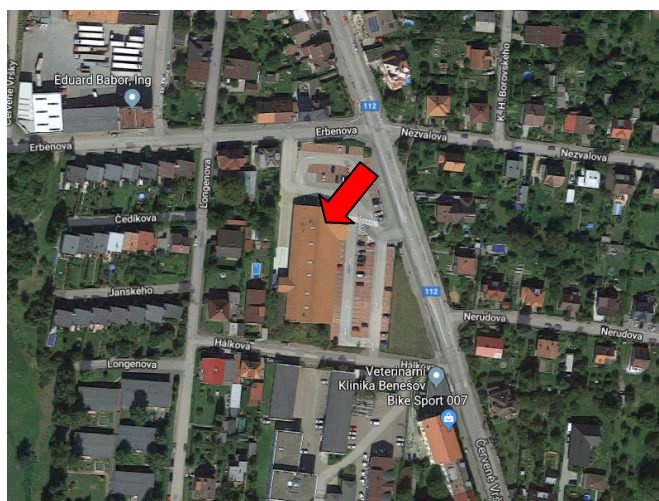
Doba trvání – necelé 2 měsíce

Tento záměr měl velice krátký průběh, zřejmě z důvodu, že se jednalo pouze o rekonstrukci nevyužívaného objektu a jeho revitalizace. Dalším důvodem by mohlo být, že se jedná pouze o skladování, nejde tedy o nijak škodlivý, nebo rušivý provoz.

5.3.7 Výstavba velkoobchodní prodejny LIDL v Benešově

(záměr č. 17) [44]

Jedná se o výstavbu velkoobchodní prodejny LIDL na pozemcích ČSAD Benešov. Současně se na daném pozemku nachází dílny, sklady, haly a mycí rampa sloužící pro opravárenské účely. Vzhledem k tomu, že se pozemek nachází v občanské zástavbě, jedná se o rušivý provoz pro obyvatelstvo a nyní je v nesouladu s aktuálním územním plánem. V územním plánu je výše zmíněný pozemek navržen po sanaci využít pro stavby občanské vybavenosti, což prodejna je. Plocha pro velkoobchodní prodejnu, parkoviště společnosti a veřejné parkoviště jsou celkem rozloženy na 6205 m². Technicky a technologicky je záměr řešen na 1 200 m² prodejní plochy a dále na neméně významné ploše pro chladicí boxy. Ve zdroji je uvedeno, že oznámení nebylo zpracováno autorizovanou osobou. (v §19 odstavci 1 a 2 v zákoně č. 100/2001 Sb., je specifikováno kdo a za jakých podmínek může zpracovávat oznámení, dokumentaci a posudek). Tento fakt je zřejmý z prvního pohledu, kdy toto oznámení zahrnuje pouze 3 textové listy oproti ostatním záměrům, u kterých se počet stran blížil někdy i k 200 listům. V oznámení je zmíněno nějaké „podání“, které oznamovatel předával podatelnu na KÚ Středočeského kraje dne 31.5.2002, avšak tento dokument není nikde dohledatelný. Tento záměr je zařazen do kategorie II, bod 11.0 – „Výstavba obchodních komplexů a nákupních středisek s celkovou zastavěnou plochou od stanoveného limitu.“



Obr. 35: Zobrazení záměru v mapě (zdroj: google mapy + vlastní úprava)

Kapacita (rozsah) záměru:

• zábor ZPF	NENÍ
• celková zastavěná/zpevněná plocha	6 205 m ²
• předpokládaná okamžitá spotřeba vody	2,2 l/sec
• předpokládané max. množství odpadních vod	52,2
• maximální roční spotřeba plynu	14 000 m ³ /rok

Termíny průběhu:

- červen 2002 -Oznámení o záměru
- červenec 2002 -Zjišťovací řízení – závěr – nebude dále podléhat posudku EIA

Doba trvání – necelé 2 měsíce

Zde je asi třeba zmínit, že záměr je podle územního plánu, obyvatelům pouze prospěje a změna provozu na daném pozemku je ve všech ohledech přínosná. K záměru se pozitivně vyjádřili: Krajský úřad středočeského kraje, město Benešov, Ministerstvo zdravotnictví, OHS Benešov - okresní hygienik a OkÚ Benešov - referent ŽP a to zcela bez námitek. Navzdory výše zmíněnému je celé řízení sporné, s ohledem na skutečnost, že formát a obsah celého oznámení byl zcela neuspokojivý.

5.3.8 Národní středisko řízení letového provozu ČR-ATCC Praha v Jeneči

(záměr č. 18) [45]

Jedná se o administrativní budovu umístěnou v areálu řízení letového provozu. Lokalita se nachází cca 600 m západně od zastavěného území obce Jeneč. Řešený pozemek je oplocen a má přibližně čtvercový tvar o rozměrech 450x400 metrů. Zhruba uprostřed pozemku je umístěno stávající vysílací středisko. Umístění střediska je ideální pro navigaci a má vizuální kontakt s cca 3 km vzdáleným letištěm Václava Havla. Aktuální územní plán sídelního útvaru Jeneč povoluje stavby tohoto charakteru a toto zájmové území je specifikováno jako území zvláštního určení. Tedy přípustné využití území, činností a výstavby je „administrativní a technické provozy“, které daný záměr splňuje. Tento záměr je možno charakterizovat jako víceúčelovou, především administrativní budovu s technickým zázemím, reprezentativními prostory, parkovišti a parkovými prostory. Podle citovaného zákona se jedná o záměr uvedený v příloze č. 1, kategorie II, odst. 10.6 „Průmyslové zóny a obchodní zóny o celkové výměře nad 3000 m² zastavěné plochy, areály parkovišť nebo garáží se zastavěnou plochou nad 1000 m².“



Obr. 36 a 37: Zobrazení umístění záměru v mapě (zdroj: google mapy + úprava)

Kapacita (rozsah) záměru:

• celková plocha řešeného území	177 000 m ²
• zastavěná plocha	12 600 m ²
• zpevněné plochy	19 100 m ²
• počet parkovacích stání	450 míst
• předpokládaná spotřeba el. Energie	13,1 GWh/rok
• maximální roční spotřeba vody	19 761,1 m ³ /rok
• maximální roční spotřeba plynu	332 400 m ³ /rok
• roční množství odpadních vod	19 761,1 m ³ /rok

Termíny průběhu:

- duben 2002 -Oznámení o záměru
- červen 2002 -Zjišťovací řízení – závěr – nebude dále podléhat posudku EIA

Doba trvání – necelé 2 měsíce

V zákonné lhůtě se k oznámení vyjádřili: Okresní hygienik Praha-západ, Okresní úřad Praha-západ referent ŽP, ministerstvo zdravotnictví, Středočeský kraj a obec Jeneč. Všechna obdržená vyjádření byla kladná, nebyl tedy důvod posuzovat záměr ve smyslu zákona č. 100/2001 Sb.

5.3.9 Veřejná čerpací stanice pohonných hmot – Kozojedy

(záměr č. 19) [46]

Veřejná čerpací stanice pohonných hmot bude umístěna na nezastavěném pozemku patřícímu investorovi v k.ú. Kozojedy.

„Zařazení dle metodického výkladu do bodu 10.4 kategorie II přílohy č. 1 k zákonu č.100/2001 Sb., v platném znění - Skladování vybraných nebezpečných chemických látek a chemických přípravků (vysoce toxických, toxických, zdraví škodlivých, žiravých, dráždivých, senzibilizujících, karcinogenních, mutagenních, toxických pro reprodukci, nebezpečných pro životní prostředí) a pesticidů v množství nad 1t: kapalných hnojiv, farmaceutických výrobků, barev a laků v množství nad 100 t. Důvodem toho zařazení je klasifikace automobilového benzínu a motorové nafty, ve smyslu zákona č. 356/2003 Sb., o chemických látkách a chemických přípravcích, v platném znění, včetně souvisejících předpisů a nařízení, jako karcinogenní látky 2. resp. 3. kategorie, zdraví škodlivé.“



Obr. 38 a 39: Zobrazení umístění záměru v mapě (zdroj: google maps, google street view + úprava)

Kapacita (rozsah) záměru:

- | | |
|------------------------------------|----------------------|
| • objem skladovací podzemní nádrže | 60 m ³ |
| • roční výtoč paliva | 2 500 m ³ |
| • zastavěná plocha objektu | 96 m ² |
| • celková výměra pozemku | 5 289 ha |
| • zábor pozemků ZPF | 1 797 ha |
| • zpevněné plochy | 1 471 m ² |

Termíny průběhu:

- červenec 2013 -Oznámení o záměru
-zde je na portálu cenia.cz poznámka, že oznámení nezpracovala autorizovaná osoba, dalšímu průběhu to zřejmě nijak nebrání
- září 2013 -Zjišťovací řízení – závěr – bude podléhat posudku EIA
-již ve zjišťovacím řízení bylo vyjádřeno mnoho nesouhlasů ať už od majitelů pozemků v okolí určených pro výstavbu, Středočeský kraj, obec Kozojedy a další.
- prosinec 2013 -Zpracování dokumentace
- květen 2014 -vypracován posudek - souhlasný
- „Příslušný úřad upustil, na základě ustanovení § 9 odst. 9 zákona č. 100/2001 Sb., o posuzování vlivů na životní prostředí, od konání veřejného projednání dokumentace a posudku. K dokumentaci a posudku nebyly doručeny žádné odůvodněné nesouhlasné vyjádření zpochybňující realizaci záměru v navrhovaném rozsahu., [dokumentace]
- červenec 2014 - závěrečné stanovisko – Souhlasné

Doba trvání – 1 rok

Souhlasné stanovisko je podmíněno splněním bodů uvedených v protokolu Závěrečného stanoviska. Jedná se o splnění požadavků ve fázi projektové, realizační, provozní nebo po ukončení provozu a to například:

Několik příkladů (v dokumentaci 20 bodů):

- odlučovače ropných látek budou navrženy tak aby minimalizovali zbytkové znečištění
- vypracovat havarijný plán a provozní řád
- kontrolovat funkce a udržovat odlučovače ropných látek

5.3.10 Výkrmna brojlerů farma Hasina

(záměr č. 20) [47]

Záměrem investora je rozšířit současný provoz o výrobní kapacitě 30 000 ks (3 haly po 10 000 ks) o dalších 60 000 ks brojlerů. V minulosti sloužil areál k chovu skotu – 1260 ks jalovic nebo býčků. Jedná se o výstavbu tří halových objektů o rozměru 90 x 18 m se shodnou technologií krmení, napájení, ventilace i vytápění. Vlastní areál je oplocen. Tento záměr je zařazen do kategorie II, bod 6.9 – „Zařízení k chovu hospodářských zvířat s kapacitou od stanoveného počtu dobytčích jednotek. (1 dobytčí jednotka = 500 kg živé hmotnosti).“



Obr. 40: Umístění záměru (zdroj: mapy google)



Obr. 41: Foto současný stav (zdroj: dokumentace) [47]

Kapacita (rozsah) záměru:

• zastavěná plocha	4 860 m ²
• původní roční spotřeba vody	14 060 m ³ /rok
• nová roční spotřeba vody	2 240 m ³ /rok
• spotřeba slámy	119 t/rok
• spotřeba krmiva	1 260 t/rok
• předpokládaná roční spotřeba el. energie	240 000 kWh/rok

Termíny průběhu:

- srpen 2002 -Oznámení o záměru
- říjen 2002 -Zjišťovací řízení – závěr – bude podléhat posudku EIA
-již ve zjišťovacím řízení bylo vyjádřeno mnoho nesouhlasů od majitelů nemovitostí v okolí.
- listopad 2002 -Zpracování dokumentace
- březen 2003 -vypracován posudek – souhlasný
- duben 2003 - proběhlo veřejné projednání
- červen 2003 - zápis z veřejného projednání
- říjen 2004 - závěrečné stanovisko – Souhlasné

Doba trvání – 2 roky a 2 měsíce

Souhlasné stanovisko je podmíněno splněním bodů uvedených v protokolu Závěrečného stanoviska. Jedná se o splnění požadavků ve fázi projektové, realizační, provozní nebo po ukončení provozu a to například:

Několik příkladů (v dokumentaci 24 bodů):

- maximální kapacita chovu 60 000 ks brojlerů
- dodržování zásad správné zemědělské praxe – ochrana ovzduší, minimalizace hluku
- v případě prašnosti komunikací zajistit skrápění
- vyprodukovaný odpad nakládat uvnitř hal a okamžitě transportovat
- udržovat areál v čistotě a pořádku
- důsledně zajistit všechna protinákazová opatření

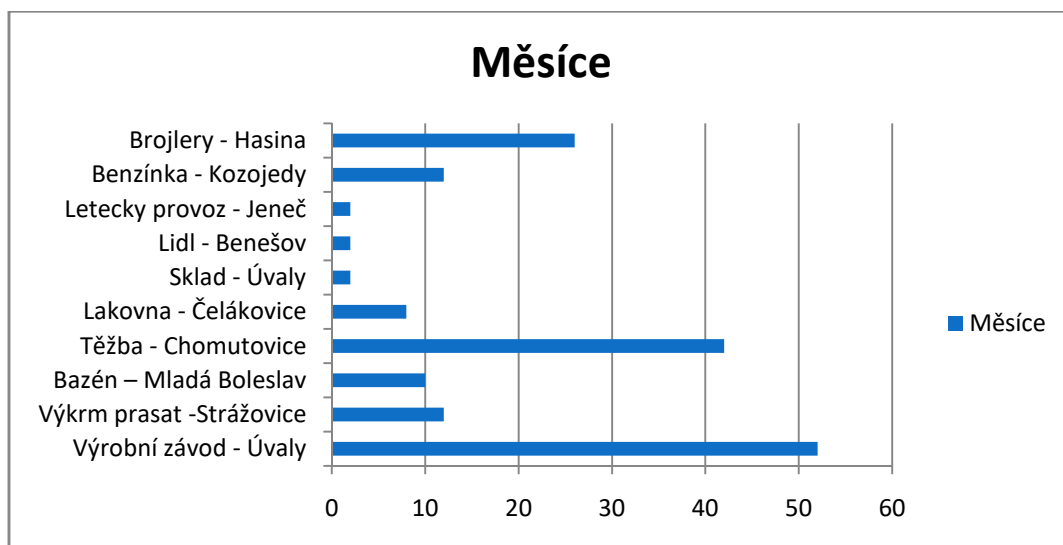
U tohoto záměru byla dlouhá prodleva mezi veřejným projednáním a závěrečným stanoviskem a to zejména z důvodů mnoha stížností obyvatel přilehlé obce, se kterými se musel oznamovatel vypořádat. Po jednání musel tedy snížit plánovanou kapacitu.

5.3.11 Shrnutí

Výše zmíněné záměry realizací záměrů v bodech 5.3.1 až 5.3.10 jsou ukázkou možných průběhů, doby trvání a výsledků posuzování vlivu staveb na ŽP. V následující tabulce a grafu je shrnuto a zestručněno výše popsané a jednotně zobrazeno pro lepší přehled.

	Popis záměru:	Stanovisko:	Doba trvání řízení: (měsíce)
11	Výrobní závod - Úvaly	Nesouhlasné	52
12	Výkrm prasat -Strážovice	Nesouhlasné	? 12 ?
13	Bazén – Mladá Boleslav	Souhlasné	10
14	Těžba - Chomutovice	Souhlasné	42
15	Lakovna - Čelákovice	Souhlasné	8
16	Sklad - Úvaly	Dále nepodléhá posudku EIA, proběhlo tedy pouze zjišťovací řízení	2
17	Lidl - Benešov	Dále nepodléhá posudku EIA, proběhlo tedy pouze zjišťovací řízení	2
18	Letecky provoz - Jeneč	Dále nepodléhá posudku EIA, proběhlo tedy pouze zjišťovací řízení	2
19	Benzínka - Kozojedy	Souhlasné	12
20	Brojlery - Hasina	Souhlasné	26

Tabulka 3: Přehled a shrnutí informací – další záměry (Zdroj: Vlastní tvorba)



Graf 3: Přehled doby trvání procesu – další záměry (Zdroj: Vlastní tvorba)

Z výše uvedených dat je zřejmé, že při nejpříznivějších skutečnostech je řízení hotové dříve než za 2 měsíce (př. Letecký provoz Jeneč, Lidl Benešov a sklad Úvaly), tedy v případech kdy proběhne pouze zjišťovací řízení. Naopak při nepříznivých situacích a řešeních záměru je možné, že bude řízení trvat přes 4 roky (př. výrobní závod Úvaly). V normálních případech kdy záměr podléhá posudku EIA a probíhá tedy celé řízení s výsledným stanoviskem, může být očekávaná doba řízení kolem jednoho roku a 6 měsíců. Podobný průměr vyšel i u předchozích příkladů, avšak tato doba může být různá.

5.4 Další stavby různého typu – pouze přehled termínů a výsledků

V této části jsou uvedena pouze strohá data k dalším záměrům a jejich termíny průběhu pro větší množství dat. Z těchto dat by mělo být možné stanovit průměrnou dobu trvání průběhu procesu EIA. Tyto záměry probíhaly dle posledních novel zákona a to tedy novele zákona č. 225/2017 Sb. a č. 39/2015 Sb. V následujících tabulkách je uvedeno 20 záměrů, u kterých jsou uvedena data jednotlivých kroků posuzování, pokud nejsou zveřejněny nebo neproběhly, jsou označeny „X“.

Tabulka 4: Záměr č. 21[48]

Název záměru	2 skladové objekty nových a zánovních vozů, předprodejní servis Přerost a Švorc – auto, s.r.o., Kněžves - 2018
Príslušný úřad	Krajský úřad Středočeského kraje
Oznámení	26. 10. 2018
Zjišťovací řízení	07. 12. 2018
Dokumentace	X
Posudek	X
Veřejné projednání	X
Stanovisko	X
Výsledek	Nepodléhá dalšímu posuzování – pouze zjišťovací řízení
Celková doba trvání	1 měsíc a 11 dní

Tabulka 5: Záměr č. 22[49]

Název záměru	Logistické centrum Chrástřany
Príslušný úřad	Krajský úřad Středočeského kraje
Oznámení	17. 10. 2018
Zjišťovací řízení	5. 12. 2018
Dokumentace	X
Posudek	X
Veřejné projednání	X
Stanovisko	X
Výsledek	Nepodléhá dalšímu posuzování – pouze zjišťovací řízení
Celková doba trvání	1 měsíc a 18 dní

Tabulka 6: Záměr č. 23[50]

Název záměru	VGP Park Mnichovo Hradiště (2. podání)
Příslušný úřad	Krajský úřad Středočeského kraje
Oznámení	16. 08. 2018
Zjišťovací řízení	5. 12. 2018
Dokumentace	X
Posudek	X
Veřejné projednání	X
Stanovisko	X
Výsledek	Má vliv na životní prostředí a bude dále posouzen podle zákona. – Dále ukončeno z jiných důvodů
Celková doba trvání	3 měsíce a 19 dní

Tabulka 7: Záměr č. 24[51]

Název záměru	Obchodní a skladový areál Air Depo Tuchoměřice
Příslušný úřad	Krajský úřad Středočeského kraje
Oznámení	16. 10. 2018
Zjišťovací řízení	29. 11. 2018
Dokumentace	X
Posudek	X
Veřejné projednání	X
Stanovisko	X
Výsledek	Nepodléhá dalšímu posuzování – pouze zjišťovací řízení
Celková doba trvání	1 měsíc a 13 dní

Tabulka 8: Záměr č. 25[52]

Název záměru	D4 v úseku - křižovatka II/118 - Milín - Mirovice, rozšíření
Příslušný úřad	Ministerstvo životního prostředí
Oznámení	X
Zjišťovací řízení	X
Dokumentace	08. 06. 2018
Posudek	09. 11. 2018
Veřejné projednání	08. 08. 2018
Stanovisko	09. 11. 2018

Výsledek	Souhlasné stanovisko
Celková doba trvání	5 měsíců a 1 den

Tabulka 9: Záměr č. 26[53]

Název záměru	Přístavba kravína v rodinné farmě p. Myslíka v Záborné
Příslušný úřad	Krajský úřad Kraje Vysočina
Oznámení	10. 09. 2018
Zjišťovací řízení	05. 11. 2018
Dokumentace	X
Posudek	X
Veřejné projednání	X
Stanovisko	X
Výsledek	Nepodléhá dalšímu posuzování – pouze zjišťovací řízení
Celková doba trvání	1 měsíc a 25 dní

Tabulka 10: Záměr č. 27 [54]

Název záměru	Výstavba separační linky, PlastigramIndustries, a.s.
Příslušný úřad	MŽP OVSS IV
Oznámení	22. 08. 2016
Zjišťovací řízení	20. 09. 2016
Dokumentace	13. 06. 2018
Posudek	19. 10. 2018
Veřejné projednání	X
Stanovisko	19. 10. 2018
Výsledek	Souhlasné stanovisko
Celková doba trvání	2 roky, 1 měsíc a 27 dní

Tabulka 11: Záměr č. 28 [55]

Název záměru	Farma pro chov nosnic Valov
Příslušný úřad	Krajský úřad Ústeckého kraje
Oznámení	X
Zjišťovací řízení	X
Dokumentace	10. 05. 2018

Posudek	15. 10. 2018
Veřejné projednání	X
Stanovisko	15. 10. 2018
Výsledek	Souhlasné stanovisko
Celková doba trvání	5 měsíců a 5 dní

Tabulka 12: Záměr č. 29 [56]

Název záměru	Silnice I/11 Nové Sedlice, severní obchvat
Příslušný úřad	Krajský úřad Moravskoslezského kraje
Oznámení	10. 04. 2017
Zjišťovací řízení	23. 05. 2017
Dokumentace	06. 09. 2017
Dokumentace přepracování	30. 04. 2018
Posudek	09. 10. 2018
Veřejné projednání	13. 06. 2018
Stanovisko	08. 10. 2018
Výsledek	Souhlasné stanovisko
Celková doba trvání	1 rok 5 měsíců a 28 dní

Tabulka 13: Záměr č. 30 [57]

Název záměru	Rekonstrukce traťového úseku Čáslav (mimo) - Kutná Hora (mimo)
Příslušný úřad	MŽP OVSS I
Oznámení	19. 06. 2017
Zjišťovací řízení	11. 08. 2017
Dokumentace	11. 01. 2018
Posudek	09. 10. 2018
Veřejné projednání	X
Stanovisko	09. 10. 2018
Výsledek	Souhlasné stanovisko
Celková doba trvání	1 rok 3 měsíce a 20 dní

Tabulka 14: Záměr č. 31 [58]

Název záměru	Průmyslový park - Rumburk
Příslušný úřad	Krajský úřad Ústeckého kraje

Oznámení	20. 08. 2018
Zjišťovací řízení	08. 10. 2018
Dokumentace	X
Posudek	X
Veřejné projednání	X
Stanovisko	X
Výsledek	Nepodléhá dalšímu posuzování – pouze zjišťovací řízení
Celková doba trvání	1 měsíc a 18 dní

Tabulka 15: Záměr č. 32 [59]

Název záměru	D6 - Střední Čechy
Příslušný úřad	MŽP OVSS I
Oznámení	X
Zjišťovací řízení	X
Dokumentace	19. 04. 2018
Posudek	04. 10. 2018
Veřejné projednání	X
Stanovisko	04. 10. 2018
Výsledek	Souhlasné stanovisko
Celková doba trvání	5 měsíců a 15 dní

Tabulka 16: Záměr č. 33 [60]

Název záměru	Konečné řešení skládky Lištice
Příslušný úřad	Krajský úřad Středočeského kraje
Oznámení	X
Zjišťovací řízení	X
Dokumentace	19. 04. 2018
Posudek	01. 10. 2018
Veřejné projednání	21. 05. 2018
Stanovisko	01. 10. 2018
Výsledek	Souhlasné stanovisko
Celková doba trvání	5 měsíců a 12 dní

Tabulka 17: Záměr č. 34 [61]

Název záměru	Modernizace a zkapacitnění tavící pece Bora 15 K 1200 SP
Příslušný úřad	Krajský úřad Ústeckého kraje
Oznámení	24. 07. 2018
Zjišťovací řízení	10. 09. 2018
Dokumentace	X
Posudek	X
Veřejné projednání	X
Stanovisko	X
Výsledek	Nepodléhá dalšímu posuzování – pouze zjišťovací řízení
Celková doba trvání	1 měsíc a 16 dní

Tabulka 18: Záměr č. 35 [62]

Název záměru	Malešice Polygrafická obytný komplex, Praha 10
Příslušný úřad	Magistrát hlavního města Prahy
Oznámení	12. 01. 2017
Zjišťovací řízení	16. 05. 2017
Dokumentace	25. 09. 2017
Dokumentace přepracování	15. 01. 2018
Posudek	04. 09. 2018
Veřejné projednání	04. 09. 2018
Stanovisko	04. 09. 2018
Výsledek	Souhlasné stanovisko
Celková doba trvání	1 rok 7 měsíců a 22 dní

Tabulka 19: Záměr č. 36 [63]

Název záměru	Deponie a recyklační středisko stavebních hmot
Příslušný úřad	Krajský úřad Středočeského kraje
Oznámení	06. 08. 2018
Zjišťovací řízení	19. 09. 2018
Dokumentace	X
Dokumentace přepracování	X
Posudek	X

Veřejné projednání	X
Stanovisko	X
Výsledek	Nepodléhá dalšímu posuzování – pouze zjišťovací řízení
Celková doba trvání	1 měsíc a 13 dní

Tabulka 20: Záměr č. 37 [64]

Název záměru	Doplnění technologie Kovohutě Příbram
Příslušný úřad	MŽP OVSS I
Oznámení	X
Zjišťovací řízení	X
Dokumentace	19. 04. 2018
Posudek	19. 09. 2018
Veřejné projednání	X
Stanovisko	19. 09. 2018
Výsledek	Souhlasné stanovisko
Celková doba trvání	5 měsíců

Tabulka 21: Záměr č. 38 [65]

Název záměru	Deemulgační stanice v areálu ČOV Staré Město
Příslušný úřad	MŽP OVSS VIII
Oznámení	X
Zjišťovací řízení	X
Dokumentace	05. 04. 2018
Posudek	27. 08. 2018
Veřejné projednání	X
Stanovisko	27. 08. 2018
Výsledek	Souhlasné stanovisko
Celková doba trvání	3 měsíce a 22 dní

Tabulka 22: Záměr č. 39 [66]

Název záměru	Průmyslová zóna Vávrovice, plocha 5+6
Příslušný úřad	Krajský úřad Moravskoslezského kraje
Oznámení	14. 12. 2017
Zjišťovací řízení	26. 01. 2018

Dokumentace	10. 04. 2018
Posudek	29. 08. 2018
Veřejné projednání	X
Stanovisko	29. 08. 2018
Výsledek	Souhlasné stanovisko
Celková doba trvání	8 měsíců a 15 dní

Tabulka 23: Záměr č. 40 [67]

Název záměru	Zařízení pro zneškodňování kapalných odpadů
Příslušný úřad	MŽP OVSS III
Oznámení	X
Zjišťovací řízení	X
Dokumentace	13. 04. 2018
Posudek	27. 08. 2018
Veřejné projednání	X
Stanovisko	28. 08. 2018
Výsledek	Souhlasné stanovisko
Celková doba trvání	4 měsíce a 15 dní

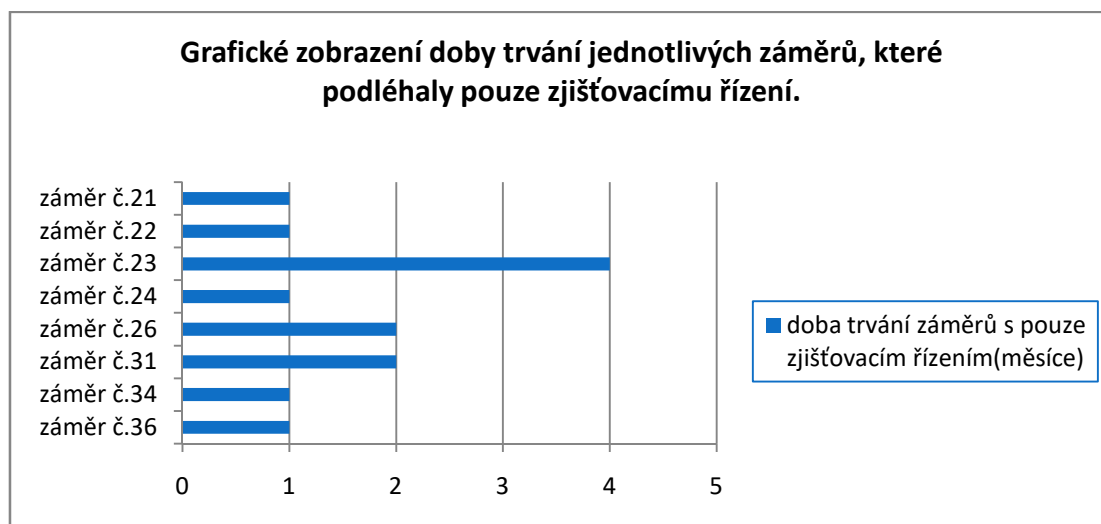
Z výše uvedených 20 záměrů v bodě 4.4 celkem 7 neobsahovalo oznámení ani zjišťovací řízení což bylo umožněno v jedné z posledních novel zákona č 100/2001 Sb., v §6 odst. 5 (viz kapitola 4.3.1). Dále je zde 12 záměrů se souhlasným stanoviskem, 1 záměr ukončen z jiných důvodů a 7 záměrů s dostačujícím pouze zjišťovacím řízením. Záměry s nesouhlasným stanoviskem nebylo možné dohledat. V několika případech bylo využito §6 odstavce 5. ze zákona 100/2001 Sb., a bylo tedy upuštěno od oznámení a zjišťovacího řízení. Toto rozhodnutí uspořilo investorům mnoho zbytečně ztraceného času. V předchozích verzích příslušného zákona nebylo toto konání možné. Bylo tedy nutné podat oznámení a vyhodnotit záměr ve zjišťovacím řízení, jehož výsledek byl předem známy a tento krok byl tedy zbytečně ztracený čas.

5.5 Shrnutí praktické části – závěr

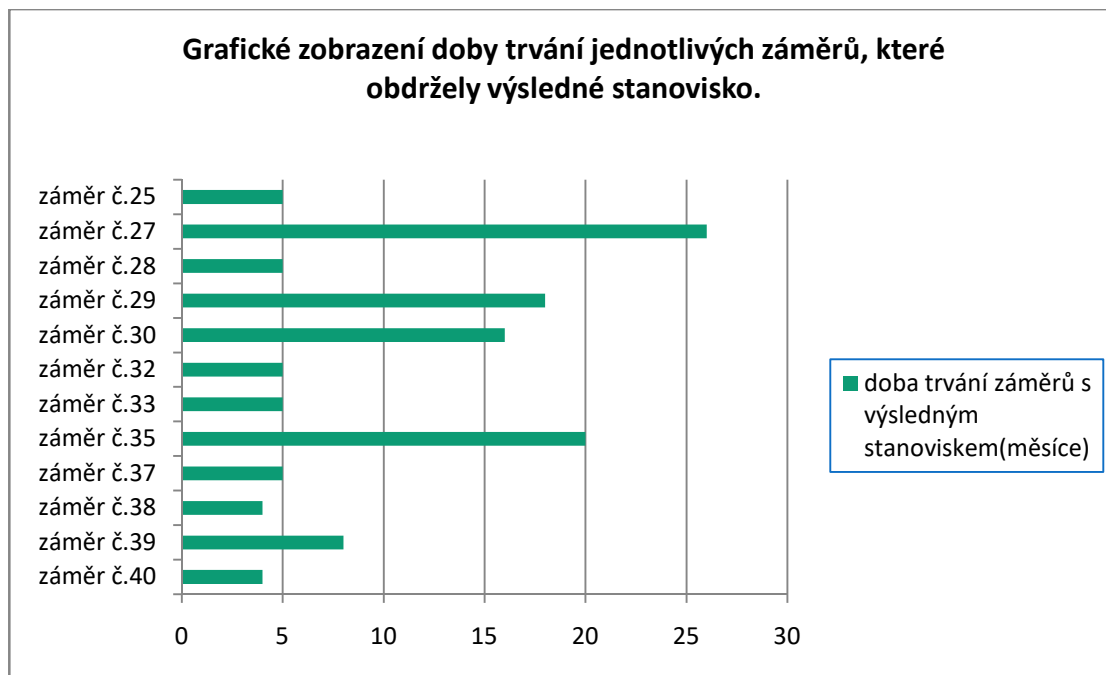
Závěrem této práce je třeba zdůraznit, že na průběh řízení měly významný vliv novely příslušných zákonů, kdy se průběh procesu i požadavky příslušných orgánů výrazně měnily a zpříšňovaly. V prvních verzích zákonů (100/2001 Sb. a dále) bylo méně staveb vyžadujících ať už zjišťovací řízení, nebo celý posudek EIA. S každou novelou přibývaly limity a požadavky na toto řízení u daných záměrů. U záměrů, které končí zjišťovacím řízením je doba trvání významně kratší než u záměrů vyžadující celý proces EIA.

U záměrů posuzovaných dále podle příslušných zákonů s výsledným stanoviskem se doba trvání protahuje zejména zpracováním dokumentace, což je nákladná položka jak finanční, tak časová. Tato položka se může ještě komplikovat nedokonalostí dokumentace, nebo námitkou některých z příslušných orgánů a následnou potřebou dokumentaci přepracovat, což dobu trvání dále značně zvyšuje a tedy i náklady s touto činností spojené.

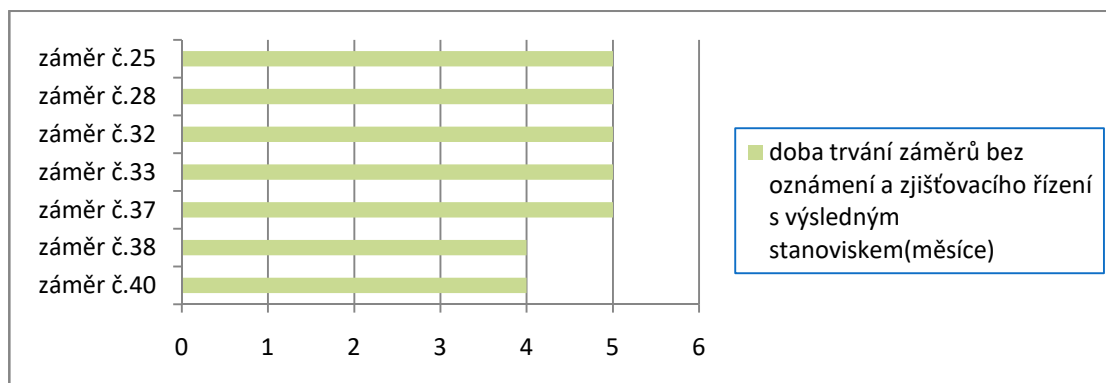
Nejkratší doba trvání s výsledným stanoviskem byla 3 měsíce a 22 dní v roce 2018 a to u záměru posuzovaného po poslední novele č. 326/2017 Sb. zákona 100/2001 Sb., od kdy bylo možné v určitých případech upustit od oznámení, zjišťovacího řízení a veřejného projednání, což výrazně snížilo dobu trvání řízení. Naopak nejdelší řízení trvalo 4 roky a 4 měsíce, kdy se vyskytlo více komplikací (např. přepracování dokumentace, nesouhlas dotčených orgánů atd.), toto řízení probíhalo v roce 2002. Ze všech výše shromážděných dat je možné zhruba definovat časový průřez průběhu posuzování vlivu staveb na ŽP. (viz grafy 4, 5 a 6 níže.) Průměrná doba trvání řízení s výsledným stanoviskem je zhruba 1 rok a 5 měsíců. Průměrná doba trvání posuzování záměrů, které končí zjišťovacím řízením je zhruba 2 měsíce.



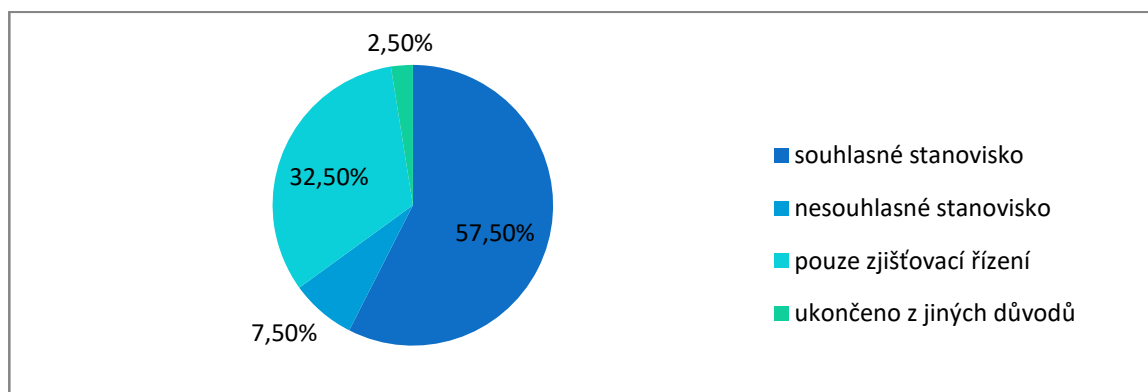
Graf 4: Grafické zobrazení doby trvání jednotlivých záměrů v měsících (Zdroj: Vlastní tvorba)



Graf 5: Grafické zobrazení doby trvání jednotlivých záměrů, které obdržely výsledné stanovisko, nezávisle na průběhu procesu v měsících. (Zdroj: Vlastní tvorba)



Graf 6: Grafické zobrazení doby trvání jednotlivých záměrů, které obdržely výsledné stanovisko, nebylo u nich podáno oznámení záměru a neproběhlo zjišťovací řízení v měsících. (Zdroj: Vlastní tvorba)



Graf 7: Graf se zobrazením poměru výsledků všech výše zmíněných záměrů v % (Zdroj: Vlastní tvorba)

6 Závěr – názor autora práce

Životní prostředí je velice důležitý aspekt pro všechny obyvatele planety, je tedy důležité posuzovat vliv záměrů na něj s přihlédnutím na pohodu a klid obyvatel. Zákony týkající se tohoto procesu, tedy Zákon 100/2001 Sb., a jeho další novely, si prošly velkou řadou změn, některé z nich byly velice přínosné, některé z nich měly naopak negativní vliv na průběh řízení. Formulace některých paragrafů v daném zákoně je těžko uchopitelná a není snadné je pochopit. Z počátku byl tento proces zmatečný a po pohledu na vybrané záměry se zdálo, že málokdo ví, jak má proces probíhat a co má obsahovat jeho dokumentace, oznámení a další náležitosti. Toto se však během let postupně zlepšovalo až do dnešní podoby, kdy se dá říci, že je průběh řízení adekvátní k jeho důležitosti.

V současné době je průběh procesu EIA zjednodušen a zformován dle názoru autora do ideálního stavu, který je blíže popsán v kapitole 3. této práce včetně přehledného grafického vyobrazení. Tento proces není v žádném případě jednoduchý a není vždy snadná kategorizace záměru ani jeho další posuzování. Velký vliv na proces mají dotčené orgány, dotčené osoby záměrem, zhotovitel dokumentace, zhotovitel posudku a samotné úřední osoby, které mohou svou individualitou a subjektivním pohledem na řešený záměr kladně i negativně ovlivnit celý průběh. V téměř každé fázi procesu je dotčená veřejnost oprávněna se vyjádřit k danému záměru a je tedy možné celkovou dobu trvání procesu prodloužit i o několik měsíců. Z těchto důvodů není v žádném případě možné přesně definovat nebo odhadnout jak dlouho se bude jaký záměr posuzovat, jakým způsobem nebo odhadnout jeho výsledek.

Je třeba pohlédnout na proces posuzování vlivů staveb na ŽP i jako na určitou brzdu výstavby, protože trvání tohoto řízení může dosahovat až několika let. Je tedy nutné na místě investora s touto dobou počítat a myslet i na náklady spojené s řízením a vyhotovením příslušné dokumentace. Může se zdát, že je toto řízení zbytečným plýtváním času a financí, avšak v současné době kdy je stavební produkce v plném proudu, je důležité regulovat negativní vlivy na ŽP a obyvatelstvo způsobené výstavbou a provozem rozsáhlých záměrů.

Z výsledků praktické části je možné tvrdit, že z počátku bylo řízení EIA časově velice náročné a v některých případech nebyly splněny zákonné podmínky. (například zpracování dokumentace autorizovanou osobou, konání veřejného projednání atd.) Tyto neduhy byly v průběhu let eliminovány. Do dnešního dne se podle zjištění autora průměrná předpokládaná doba trvání zkrátila z 1 roku a 6 měsíců na necelých 10 měsíců.

7 PŘEHLED LITERATURY A POUŽITÝCH ZDROJŮ

- [1] VOMÁČKA, V., ŽIDEK, D. Posuzování vlivů záměrů a koncepcí na životní prostředí. Brno: Masarykova univerzita, 2016. ISBN 978-80-210-8343-1. [cit. 2018-04-20]
- [2] DVOŘÁK, L. Zákon o posuzování vlivů na životní prostředí: komentář. 2. vydání. Praha: Wolters Kluwer, 2018. Komentáře (Wolters Kluwer ČR). ISBN 978-80-7552-183-5. [cit. 2018-04-20]
- [3] Zákon č. 114/1992 Sb., o ochraně přírody a krajiny, [cit. 2018-04-20]. Dostupné z: <https://www.zakonyprolidi.cz/cs/1992-114/zneni-20180101>
- [4] Zákon č. 100/2001 Sb., o posuzování vlivů na životní prostředí, [cit. 2018-04-20]. Dostupné z: <https://www.zakonyprolidi.cz/cs/2001-100>
- [5] SLÁBOVÁ, M. Ochrana a tvorba životního prostředí. České Budějovice, 2006, s. 1-159 [cit. 2018-06-06]. Dostupné z: <http://pece.zf.jcu.cz/studijni-materialy/Skripta.pdf>
- [6] Vyhodnocení vlivů na životní prostředí. Wikipedia [cit. 2018-06-25]. Dostupné z: https://cs.wikipedia.org/wiki/Vyhodnocen%C3%AD_vliv%C5%AF_na_%C5%BEivotn%C3%AD_prost%C5%99ed%C3%AD
- [7] Záměry na území ČR. Informační systém EIA. [cit. 2018-08-06]. Dostupné z: https://portal.cenia.cz/eiasea/view/eia100_cr
- [8] EIA, SEA posudky. Ekomonitor [cit. 2018-08-06]. Dostupné na: <http://www.eia-posudek.cz/>
- [9] BÍLKOVÁ, K., ROSINOVÁ, A. Co je to EIA a k čemu je dobrá? TZB Info. [cit. 2018-08-12]. Dostupné z: <https://stavba.tzb-info.cz/hruba-stavba/16811-co-je-to-eia-a-k-cemu-je-dobra>
- [10] KŘIVKA, V. EIA. [cit. 2018-08-15]. Dostupné z: <http://www.eia.cz/eia>
- [11] Internetová stránka právní společnosti zabývající se procesem EIA. [cit. 2018-08-15]. Dostupné na: <http://frankbold.org/poradna/kategorie/eia-a-ippc/rada/co-je-eia>
- [12] Poradna: Co je to EIA. Frank Bold, [cit. 2018-08-15]. Dostupné z: <http://frankbold.org/poradna/kategorie/eia-a-ippc/rada/co-je-eia>
- [13] EIA.TOP ENVITech,[cit. 2018-08-16]. Dostupné z: <http://www.topenvi.cz/eia.php>
- [14] BARTUSEK, S. Ochrana životního prostředí, učební text. Ostrava, 2012, s. 1-102 [cit.2018-08-25]. Dostupné z: <http://www.person.vsb.cz/archivcd/FMMI/OZP/Ochrana%20zivotního%20prostředí.pdf>
- [15] HERČÍK, M., DIRNER, V. Modul 1: Ochrana životního prostředí. Ostrava 2007, s 1-100 [cit. 2018-08-28]. Dostupné z: <https://www.hgf.vsb.cz/export/sites/hgf/instituty-a-pracoviste/cs/546/studijni-materialy/EV-modul1.pdf>
- [16] Zákon č. 17/1992 Sb., o životním prostředí, [cit. 2018-08-28]. Dostupné z: <https://www.zakonyprolidi.cz/cs/1992-17>

- [17] Internetová stránka Ministerstva životního prostředí [cit. 2018-08-28]. Dostupné z: <https://www.mzp.cz/cz/>
- [18] Zákon č. 254/2001 Sb., o vodách, [cit. 2018-08-28]. Dostupné z: <https://www.zakonyprolidi.cz/cs/2001-254>
- [19] Zákon č. 201/2012 Sb., o ochraně ovzduší, [cit. 2018-08-28]. Dostupné z: <https://www.zakonyprolidi.cz/cs/2012-201>
- [20] Zákon č. 334/1992 Sb., o ochraně ZPF, [cit. 2018-08-28]. Dostupné z: <https://www.zakonyprolidi.cz/cs/1992-334>
- [21] Zákon č. 289/1995 Sb., o lesích, [cit. 2018-08-28]. Dostupné z: <https://www.zakonyprolidi.cz/cs/1995-289>
- [22] Internetová stránka LESY ČR, [cit. 2018-09-04]. Dostupné z: <https://lesy-cr.cz/pece-o-les/ochrana-lesu/>
- [23] Výpis norem ISO 14 000 a přehled o nich, [cit. 2018-09-04]. Dostupné z: https://www.enviwiki.cz/wiki/Normy_ISO_14000
- [24] Zákon č. 185/2001 Sb., o odpadech, [cit. 2018-09-04]. Dostupné z: <https://www.zakonyprolidi.cz/cs/2001-185>
- [25] Územní a stavební řízení. Frank Bold. [cit. 2018-09-04]. Dostupné z: <http://frankbold.org/poradna/kategorie/uzemni-a-stavebni-rizeni>
- [26] TOMÁNKOVÁ, J., ČÁPOVÁ, D. Management staveb. Praha: ČVUT, 2013. ISBN 978-80-86590-12-7
- [27] Archivovaná dokumentace na portálu cenia k záměru Betonárka Berger – pokus 1, [cit. 2018-09-04]. Dostupné z: https://portal.cenia.cz/eiasea/detail/EIA_STC1423
- [28] Archivovaná dokumentace na portálu cenia k záměru Betonárka Berger – pokus 2, [cit. 2018-09-04]. Dostupné z: https://portal.cenia.cz/eiasea/detail/EIA_STC1899
- [29] Archivovaná dokumentace na portálu cenia k záměru Betonárka Všechnomy, [cit. 2018-09-04]. Dostupné z: https://portal.cenia.cz/eiasea/detail/EIA_STC2036
- [30] Archivovaná dokumentace na portálu cenia k záměru Betonárka Libeznice, [cit. 2018-09-04]. Dostupné z: https://portal.cenia.cz/eiasea/detail/EIA_STC2038
- [31] Archivovaná dokumentace na portálu cenia k záměru Betonárka Dobříš, [cit. 2018-09-04]. Dostupné z: https://portal.cenia.cz/eiasea/detail/EIA_STC904
- [32] Archivovaná dokumentace na portálu cenia k záměru Betonárka Černošice, [cit. 2018-09-04]. Dostupné z: https://portal.cenia.cz/eiasea/detail/EIA_STC2135
- [33] Archivovaná dokumentace na portálu cenia k záměru R4 Háje, [cit. 2018-09-12]. Dostupné z: https://portal.cenia.cz/eiasea/detail/EIA_STC084

- [34] Archivovaná dokumentace na portálu cenia k záměru Obchvat Příbram, [cit. 2018-09-12]. Dostupné z: https://portal.cenia.cz/eiasea/detail/EIA_STC1702
- [35] Archivovaná dokumentace na portálu cenia k záměru Obchvat Příbram 1. Část, [cit. 2018-09-12]. Dostupné z: https://portal.cenia.cz/eiasea/detail/EIA_STC408
- [36] Archivovaná dokumentace na portálu cenia k záměru Silnice Vavříneč, [cit. 2018-09-12]. Dostupné z: https://portal.cenia.cz/eiasea/detail/EIA_STC772
- [37] Archivovaná dokumentace na portálu cenia k záměru Silnice Želešice, [cit. 2018-09-12]. Dostupné z: https://portal.cenia.cz/eiasea/detail/EIA_JHM324
- [38] Archivovaná dokumentace na portálu cenia k záměru Výrobní závod ESSA, [cit. 2018-09-14]. Dostupné z: https://portal.cenia.cz/eiasea/detail/EIA_STC027
- [39] Archivovaná dokumentace na portálu cenia k záměru Výkrm prasat Strážovice, [cit. 2018-09-14]. Dostupné z: https://portal.cenia.cz/eiasea/detail/EIA_STC1799
- [40] Archivovaná dokumentace na portálu cenia k záměru Bazén Mladá Boleslav, [cit. 2018-09-14]. Dostupné z: https://portal.cenia.cz/eiasea/detail/EIA_STC1595
- [41] Archivovaná dokumentace na portálu cenia k záměru Těžba kamene Chomutovice, [cit. 2018-09-14]. Dostupné z: https://portal.cenia.cz/eiasea/detail/EIA_STC017
- [42] Archivovaná dokumentace na portálu cenia k záměru Lakovna Čelákovice, [cit. 2018-09-16]. Dostupné z: https://portal.cenia.cz/eiasea/detail/EIA_STC062
- [43] Archivovaná dokumentace na portálu cenia k záměru Sklad Kutná Hora, [cit. 2018-09-16]. Dostupné z: https://portal.cenia.cz/eiasea/detail/EIA_STC011
- [44] Archivovaná dokumentace na portálu cenia k záměru Lidl Benešov, [cit. 2018-09-16]. Dostupné z: https://portal.cenia.cz/eiasea/detail/EIA_STC016
- [45] Archivovaná dokumentace na portálu cenia k záměru Středisko Praha, [cit. 2018-09-20]. Dostupné z: https://portal.cenia.cz/eiasea/detail/EIA_STC013
- [46] Archivovaná dokumentace na portálu cenia k záměru Benzína Kozojedy, [cit. 2018-09-20]. Dostupné z: https://portal.cenia.cz/eiasea/detail/EIA_STC1685
- [47] Archivovaná dokumentace na portálu cenia k záměru Brojlery Hasina, [cit. 2018-09-20]. Dostupné z: https://portal.cenia.cz/eiasea/detail/EIA_STC024
- [48] Archivovaná dokumentace na portálu cenia k záměru 2 sklady Kněževes, [cit. 2018-09-20]. Dostupné z: https://portal.cenia.cz/eiasea/detail/EIA_STC2186
- [49] Archivovaná dokumentace na portálu cenia k záměru Logistické centrum Chrástřany, [cit. 2018-09-20]. Dostupné z: https://portal.cenia.cz/eiasea/detail/EIA_STC2185

- [50] Archivovaná dokumentace na portálu cenia k záměru VGP Park Mnichovo Hradiště (2. podání), [cit. 2018-09-20]. Dostupné z: https://portal.cenia.cz/eiasea/detail/EIA_STC2171
- [51] Archivovaná dokumentace na portálu cenia k záměru Obchodní a skladový areál Air Depo Tuchoměřice, [cit. 2018-09-20]. Dostupné z: https://portal.cenia.cz/eiasea/detail/EIA_STC2184
- [52] Archivovaná dokumentace na portálu cenia k záměru D4 v úseku - křižovatka II/118 - Milín - Mirotice, rozšíření, [cit. 2018-09-20]. Dostupné z: https://portal.cenia.cz/eiasea/detail/EIA_MZP479
- [53] Archivovaná dokumentace na portálu cenia k záměru Přístavba kravína v rodinné farmě p. Myslíka v Záborné, [cit. 2018-09-20]. Dostupné z: https://portal.cenia.cz/eiasea/detail/EIA_VYS948
- [54] Archivovaná dokumentace na portálu cenia k záměru Výstavba separační linky, Plastigram Industries, a.s., [cit. 2018-09-20]. Dostupné z: https://portal.cenia.cz/eiasea/detail/EIA_OV4149
- [55] Archivovaná dokumentace na portálu cenia k záměru Farma pro chov nosnic Valov, [cit. 2018-09-20]. Dostupné z: https://portal.cenia.cz/eiasea/detail/EIA_ULK1055
- [56] Archivovaná dokumentace na portálu cenia k záměru Silnice I/11 Nové Sedlice, severní obchvat, [cit. 2018-09-20]. Dostupné z: https://portal.cenia.cz/eiasea/detail/EIA_MSK2044
- [57] Archivovaná dokumentace na portálu cenia k záměru Rekonstrukce traťového úseku Čáslav (mimo) - Kutná Hora (mimo), [cit. 2018-09-20]. Dostupné z: https://portal.cenia.cz/eiasea/detail/EIA_OV1202
- [58] Archivovaná dokumentace na portálu cenia k záměru Průmyslový park – Rumburk, [cit. 2018-09-20]. Dostupné z: https://portal.cenia.cz/eiasea/detail/EIA_ULK1066
- [59] Archivovaná dokumentace na portálu cenia k záměru D6 – Střední Čechy, [cit. 2018-09-20]. Dostupné z: https://portal.cenia.cz/eiasea/detail/EIA_OV1213
- [60] Archivovaná dokumentace na portálu cenia k záměru Konečné řešení skládky Lištice, [cit. 2018-09-28]. Dostupné z: https://portal.cenia.cz/eiasea/detail/EIA_STC2150
- [61] Archivovaná dokumentace na portálu cenia k záměru Modernizace a zkapacitnění tavicí pece Bora 15 K 1200 SP, [cit. 2018-09-28]. Dostupné z: https://portal.cenia.cz/eiasea/detail/EIA_ULK1063
- [62] Archivovaná dokumentace na portálu cenia k záměru Malešice Polygrafická, Praha 10, [cit. 2018-09-28]. Dostupné z: https://portal.cenia.cz/eiasea/detail/EIA_PHA1041

- [63] Archivovaná dokumentace na portálu cenia k záměru Deponie a recyklační středisko stavebních hmot Jan Starý, [cit. 2018-10-05]. Dostupné z: https://portal.cenia.cz/eiasea/detail/EIA_STC2166
- [64] Archivovaná dokumentace na portálu cenia k záměru Doplnění technologie Kovohutě Příbram, [cit. 2018-10-05]. Dostupné z: https://portal.cenia.cz/eiasea/detail/EIA_OV1214
- [65] Archivovaná dokumentace na portálu cenia k záměru Deemulgační stanice v areálu ČOV Staré Město, [cit. 2018-10-05]. Dostupné z: https://portal.cenia.cz/eiasea/detail/EIA_OV8249
- [66] Archivovaná dokumentace na portálu cenia k záměru Průmyslová zóna Vávrovice, plocha 5+6, [cit. 2018-10-05]. Dostupné z: https://portal.cenia.cz/eiasea/detail/EIA_MSK2087
- [67] Archivovaná dokumentace na portálu cenia k záměru Zařízení pro zneškodňování kapalných odpadů, [cit. 2018-10-05]. Dostupné z: https://portal.cenia.cz/eiasea/detail/EIA_OV3072

8 SEZNAM POUŽITÝCH ZKRATEK

ZPF	– zemědělský půdní fond
MŽP	– Ministerstvo životního prostředí
ŽP	– životní prostředí
OŽP	– ochrana životního prostředí
EU	– Evropská unie

9 SEZNAM OBRÁZKŮ

Obr. 1: Schéma procesu posuzování vlivů záměrů na životní prostředí (str. 18)

Obr. 2: Schéma možností forem řízení (str. 19)

Obr. 3: Umístění záměru v okolní zástavbě (str. 26)

Obr. 4: Umístění záměru v okolní zástavbě (str. 26)

Obr. 5: Pohled na zájmové území od jihovýchodu (str. 26)

Obr. 6: Situační výkres záměru (str. 26)

Obr. 7: Využitá typová betonárna Stettler HN 2,25 (str. 27)

Obr. 8: Zakreslení záměru v mapě a situace záměru (str. 30)

Obr. 9: Zakreslení záměru v mapě a situace záměru (str. 30)

Obr. 10: 3D pohled na typovou betonárnu (str. 30)

Obr. 11: Zakreslení záměru v mapě a situace záměru (str. 32)

Obr. 12: Zakreslení záměru v mapě a situace záměru (str. 32)

Obr. 13: 3D pohled na typovou betonárnu (str. 32)

Obr. 14: Zobrazení umístění záměru (str. 34)

Obr. 15: Zobrazení umístění záměru (str. 34)

Obr. 16: Zobrazení umístění záměru v mapě (str. 35)

Obr. 17: Zobrazení umístění záměru na pozemku (str. 35)

Obr. 18: Zobrazení umístění záměru na pozemku (str. 35)

Obr. 19: Zakreslení záměru v mapě (str. 38)

Obr. 20: Zobrazení záměru v mapě (str. 39)

Obr. 21: Foto z křižovatky na Nové Hospodě (str. 39)

Obr. 22: Zobrazení záměru v mapě (str. 41)

Obr. 23: Zobrazení záměru v mapě (str. 41)

Obr. 24: Zobrazení záměru v mapě (str. 42)

Obr. 25: Zobrazení záměru v mapě (str. 43)

Obr. 26: Stávající stav (str. 46)

Obr. 27: Situace záměru (str. 46)

Obr. 28: Zakreslení záměru (str. 48)

Obr. 29: Situace záměru (str. 48)

Obr. 30: Umístění krytého bazénu v Mladé Boleslavi (str. 49)

Obr. 31: Zakreslení záměru v mapě (str. 51)

Obr. 32: Situace (str. 52)

Obr. 33: Zakreslení v mapě (str. 52)

Obr. 34: Pohled z ptačí perspektivy na aktuální stav objektu (str. 54)

Obr. 35: Zobrazení záměru v mapě (str. 55)

Obr. 36: Zobrazení umístění záměru v mapě (str. 56)

Obr. 37: Zobrazení umístění záměru v mapě (str. 56)

Obr. 38: Zobrazení umístění záměru v mapě (str. 58)

Obr. 39: Zobrazení umístění záměru v mapě (str. 58)

Obr. 40: Umístění záměru (str. 59)

Obr. 41: Foto současný stav (str. 59)

10 SEZNAM TABULEK

Tabulka 1: Přehled a shrnutí informací – Betonárny (str. 37)

Tabulka2: Přehled a shrnutí informací – komunikace (str. 45)

Tabulka 3: Přehled a shrnutí informací – další záměry (str. 60)

Tabulka 4: Záměr č. 21 (str. 62)

Tabulka 5: Záměr č. 22 (str. 62)

Tabulka 6: Záměr č. 23 (str. 63)

Tabulka 7: Záměr č. 24 (str. 63)

Tabulka 8: Záměr č. 25 (str. 63)

Tabulka 9: Záměr č. 26 (str. 64)

Tabulka 10: Záměr č. 27 (str. 64)

Tabulka 11: Záměr č. 28 (str. 64)

Tabulka 12: Záměr č. 29 (str. 65)

Tabulka 13: Záměr č. 30 (str. 65)

Tabulka 14: Záměr č. 31 (str. 65)

Tabulka 15: Záměr č. 32 (str. 66)

Tabulka 16: Záměr č. 33 (str. 66)

Tabulka 17: Záměr č. 34 (str. 67)

Tabulka 18: Záměr č. 35 (str. 67)

Tabulka 19: Záměr č. 36 (str. 67)

Tabulka 20: Záměr č. 37 (str. 68)

Tabulka 21: Záměr č. 38 (str. 68)

Tabulka 22: Záměr č. 39 (str. 68)

Tabulka 23: Záměr č. 40 (str. 69)

11 SEZNAM GRAFŮ

Graf 1: Přehled doby trvání procesu – Betonárny (str. 37)

Graf 2: Přehled doby trvání procesu – komunikace (str. 45)

Graf 3: Přehled doby trvání procesu – další záměry (str. 61)

Graf 4: Grafické zobrazení doby trvání jednotlivých záměrů (str. 70)

Graf 5: Grafické zobrazení doby trvání jednotlivých záměrů, které obdržely výsledné stanovisko, nezávisle na průběhu procesu. (str. 71)

Graf 6: Grafické zobrazení doby trvání jednotlivých záměrů, které obdržely výsledné stanovisko, nebylo u nich podáno oznámení záměru a neproběhlo zjišťovací řízení. (str. 71)

Graf 7: Graf se zobrazením poměru výsledků všech výše zmíněných záměrů v % (str. 71)