



ČESKÉ VYSOKÉ UČENÍ TECHNICKÉ V PRAZE

Fakulta biomedicínského inženýrství
Katedra zdravotnických oborů a ochrany obyvatelstva

**Role a postavení Disaster Victim Identification týmů při
provádění identifikačních a likvidačních prací na místech
hromadných neštěstí v České republice a ostatních státech Evropské
unie**

**Disaster Victim Identification Teams Task and Role During
Identification Proces and Recovery Work at Mass Disasters Sites in
the Czech Republic and the EU**

Diplomová práce

Studijní program: Civilní nouzové plánování
Studijní obor: Ochrana obyvatelstva

Vedoucí práce: prim. doc. MUDr. Miloš Sokol, Ph.D.

Michal Krček

Kladno, květen 2018

Katedra zdravotnických oborů a ochrany obyvatelstva

Akademický rok: 2017/2018

Z a d á n í d i p l o m o v é p r á c e

Student: **Bc. Michal Krčák**
Studijní obor: Civilní nouzové plánování
Téma: **Role a postavení Disaster Victim Identification týmů při provádění identifikačních a likvidačních prací na místech hromadných neštěstí v České republice a ostatních státech Evropské unie.**
Téma anglicky: Disaster Victim Identification Teams Task and Role During Identification Proces and Recovery Work at Mass Disasters Sites in the Czech Republic and the EU.

Z á s a d y p r o v y p r a c o v á n í :


Předmětem diplomové práce bude popis role a postavení DVI týmů při provádění identifikačních a likvidačních prací, porovnání podmínek k jejich práci v ČR a v ostatních státech EU, které následně povede k navržení případných změn vedoucích ke zlepšení podmínek pro jejich práci. V teoretické části bude popsáno právní zakotvení českého DVI týmu, popsána samotná činnost českého DVI týmu, metody jeho práce, jeho složení a financování. V praktické části práce budou porovnány metody práce, složení a financování českého DVI týmu s DVI týmy ostatních států Evropské unie, prostřednictvím SWOT analýzy budou analyzovány a podle výsledků budou navržena případná opatření vedoucí k jejich zlepšení. Výsledkem práce bude konečný návrh konkrétních opatření vedoucích ke zlepšení podmínek pro práci, financování a případně právní zakotvení českého DVI týmu.

Seznam odborné literatury:

- [1] SOKOL, Miloš, DOGOŠI, Michal, DOGOŠI, Michal jun, Soudní lékařství pro policisty., ed. 1, Praha: Policejní akademie ČR, Fakulta bezpečnostně právní, katedra kriminalistiky, 2016, ISBN 978-80-7251-432-8
- [2] HIRT, Miroslav a kol., Soudní lékařství I. díl., ed. 1, Praha: Grada, 2015, ISBN 978-80-5680-6
- [3] HIRT, Miroslav a kol., Soudní lékařství II díl. , ed. 1, Praha: Grada, 2016, ISBN 978-80-271-0268-6

Vedoucí: prim. MUDr. Miloš Sokol, Ph.D.

Zadání platné do: 20.08.2019


.....
vedoucí katedry / pracoviště


.....
děkan

V Kladně dne 02.10.2017

Prohlášení

Prohlašuji, že jsem diplomovou práci s názvem Role a postavení Disaster Victim Identification týmů při provádění identifikačních a likvidačních prací na místech hromadných neštěstí v České republice a ostatních státech Evropské unie vypracoval samostatně pouze s použitím pramenů, které uvádím v seznamu bibliografických odkazů.

Nemám závažný důvod proti užití tohoto školního díla ve smyslu § 60 zákona č. 121/2000 Sb., o právu autorském, o právech souvisejících s právem autorským a o změně některých zákonů (autorský zákon).

V Kladně dne 15.05.2018

.....

podpis

Poděkování

Velice děkuji vedoucímu mé diplomové práce prim. Doc. MUDr. Milošovi Sokolovi, Ph.D. za jeho vstřícnost, odborné vedení a cenné rady, které mi poskytoval v průběhu zpracování této diplomové práce. Stejně tak za odborné rady, konzultaci a poskytnutí studijních materiálů děkuji plk. Mgr. Petrovi Bendlovi, Ph.D.

Zároveň děkuji celé své rodině za trpělivost a neustálou podporu v průběhu celého mého studia.

Abstrakt

Tato diplomová práce na téma Role a postavení Disaster Victim Identification týmů při provádění identifikačních a likvidačních prací na místech hromadných neštěstí v České republice a ostatních státech Evropské unie se zabývá problematikou poměrně nedávno zřízeného DVI týmu v České republice. Cílem práce je zjistit, zda organizační struktura, personální obsazení, profesní obsazení a materiálně – technické vybavení týmu odpovídá standardům DVI týmů ve vybraných státech Evropské unie, prověřit právní zakotvení vzniku a fungování DVI týmu a navrhnout případné změny, které by současný stav mohly zlepšit.

V teoretické části práce je vysvětlen pojem DVI týmu, popsána jeho náplň práce a účel za jakým byly DVI týmy vůbec ve světě vytvářeny. Dále je zde popsáno, jak se rozděluje činnost DVI týmů do jednotlivých skupin a jakou mají jednotlivé skupiny náplň své práce a zároveň role Interpolu při tvorbě standardů pro práci těchto týmů. V závěru teoretické části je popsána historie vzniku českého DVI týmu, jeho současnost a jeho členění na skupiny podle doporučení Interpolu.

V praktické části diplomové práce je popsáno právní zakotvení českého DVI týmu, jeho složení a materiálně – technické vybavení. Dále je zde popsána role a postavení DVI týmu při provádění likvidačních prací na místech mimořádných událostí a tento popis je dále opřen o konkrétní soubory typových činností IZS, ve kterých má DVI tým své jasně stanovené úkoly. Praktická část rovněž popisuje DVI týmy vybraných států Evropské unie a následně ve swot analýze zjišťuje silné a slabé stránky jednotlivých DVI týmů a to včetně toho českého.

V diskuzi a závěru této diplomové práce jsou následně vyhodnoceny silné a slabé stránky DVI týmů, zejména toho českého a navržena opatření, která by mohla tyto slabé stránky odstranit.

Klíčová slova

Identifikace obětí hromadného neštěstí; DVI; post mortem; ante mortem; Policie České republiky; IZS;

Abstract

This work „ Disaster Victim Identification Teams Task and Role During Identification Proces and Recovery Work at Mass Disasters Sites in the Czech Republic and the EU “ describes recently created Czech Republic DVI team. The basic goal of this study is to find out if the organizational structure, human resources, team members skills and equipement meets standards of DVI teams in selected EU countries. Second goal is to analyse legal basis of DVI team origin and work and to propose changes if needed.

The first theoretical part of this work describes what DVI team is, DVI team tasks, reasons why DVI teams are being created worldwide. Separate part is dedicated to DVI teams activities, tasks of different DVI team units and to Interpol as standart operational procedure and methodolgy authority. The history of the Czech DVI team, structure and activities are described by the end of this part.

The practical part deals with the legal basis of the Czech DVI team, organizational structure, human resources, team members skills and equipement. The DVI team tasks and responsibilities during disposal operations are also depicted. This is based on number of typical IZS activities which defines DVI team tasks. DVI teams from selected EU countries were analysed (using SWOT method) in this work. Strong and weak points are identified including Czech DVI team.

The conclusion and summary deals with DVI teams strong and weak points evaluation with emphasis on Czech DVI team. Suggested steps to be taken in order to improve current situation are included.

Keywords

Disaster Victim Identification; DVI; post mortem; ante mortem; Czech National Police; IZS ;

Obsah

1	ÚVOD	12
2	Současný stav	14
2.1	Disaster victim identification tým	14
2.1.1	Post mortem činnosti	16
2.1.2	Ante mortem činnosti	17
2.1.3	Vyhodnocovací činnosti	18
2.2	Disaster Victim Identification tým České republiky	19
2.2.1	Historie českého DVI týmu	19
2.2.2	Současnost českého DVI týmu	22
2.2.3	Členění českého DVI týmu	23
2.2.4	Post mortem skupina	24
2.2.5	Ante mortem skupina	28
2.2.6	Identifikační skupina	30
2.2.7	Back office skupina	33
3	Cíl práce a hypotézy	35
3.1	Cíl práce	35
3.2	Hypotézy	35
4	Metodika	36
5	Výsledky	37
5.1	Současné právní zakotvení a složení českého DVI týmu	37
5.2	Materiálně – technické vybavení českého DVI týmu	41
5.3	Role a postavení českého DVI týmu při provádění likvidačních a identifikačních prací na místech mimořádných událostí a jeho spolupráce s IZS	

5.3.1	Zásah složek IZS u mimořádné události Letecká nehoda STČ 04/IZS 44	
5.3.2	Zásah složek IZS u mimořádné události s velkým počtem zraněných osob STČ 09/IZS.....	47
5.3.3	Amok – útok aktivního střelce STČ 14/IZS.....	52
5.4	DVI týmy vybraných států Evropské unie	53
5.4.1	DVI tým Spolkové republiky Německo.....	54
5.4.2	DVI tým Nizozemí.....	55
5.4.3	DVI tým Slovinsko.....	57
5.4.4	DVI tým Španělsko	58
5.4.5	DVI tým Švýcarsko	59
5.5	Porovnání struktury, složení a materiálně – technického vybavení DVI týmů vybraných států Evropské unie a České republiky	62
5.5.1	DVI tým Spolkové republiky Německo.....	62
5.5.2	DVI tým Nizozemí.....	65
5.5.3	DVI tým Slovinsko.....	67
5.5.4	DVI tým Španělsko	69
5.5.5	DVI tým Švýcarsko	72
5.5.6	DVI tým Česká republika.....	74
6	Diskuze	79
6.1	Návrh na zlepšení současného stavu.....	88
7	Závěr	94
8	Seznam použitých zkratk.....	96
9	Seznam použité literatury	97
10	Seznam použitých obrázků	101

11	Seznam použitých tabulek.....	102
12	Seznam Příloh.....	104

1 ÚVOD

Pro svou diplomovou práci jsem si zvolil téma zabývající se rolí českého Disaster Victim identification (dále jen „DVI“) týmu na místech mimořádných událostí, při kterých je usmrcen větší počet osob, jeho právní zakotvení a postavení v kontextu s DVI týmy v dalších státech Evropské unie (dále jen „EU“).

Současná moderní a technicky vyspělá společnost, která je navíc plná různých konfliktů ať již na úrovni mezinárodní, vnitrostátní, nebo náboženské, generuje samozřejmě stále více mimořádných událostí, při kterých je usmrceno vícero osob najednou. Tyto mimořádné události mohou být způsobeny nehodami při hromadné přepravě osob, haváriemi v podnicích zpracovávajících a skladujících nebezpečné chemické látky, nepříznivými přírodními vlivy a v neposlední řadě také teroristickými útoky. V momentě, kdy po takové mimořádné události skončí záchranné práce, začíná se s pracemi likvidačními, tedy takovými, při kterých jsou likvidovány zejména hmotné následky mimořádné události. Právě v rámci likvidačních prací zahajuje případně svou činnost i DVI tým, jehož úkolem je identifikace lidských obětí takové mimořádné události.

V této diplomové práci je popsáno složení a činnost DVI týmů obecně, jejich specifické pracovní postupy, rozdělení na jednotlivé skupiny a to, co je výsledkem jejich práce. V práci je rovněž popsáno postavení českého DVI týmu, jeho právní zakotvení a role v rámci Integrovaného záchranného systému (dále jen „IZS“) v ČR. Cílem této diplomové práce je porovnání podmínek pro výkon práce českého DVI týmu s podmínkami pro výkon práce DVI týmů v jiných státech EU a případné navržení opatření, která by mohla vést ke zlepšení těchto podmínek.

Toto téma jsem si vybral zejména z toho důvodu, že vznik českého DVI týmu je relativně nedávnou událostí, mezi laickou veřejností nepanují o jeho existenci žádné větší vědomosti a přitom se jedná o velice důležitou činnost, bez níž se

moderní společnost bohužel neobejde. Právě proto, že se jedná o relativně mladý a nevyzkoušený soubor činností v rámci IZS při provádění záchranných a likvidačních prací v ČR, chtěl jsem touto diplomovou prací zjistit, zda materiální, technické, finanční a personální zabezpečení DVI týmu v ČR je na dostatečné úrovni v porovnání s DVI týmy v jiných státech EU, neboť v kontextu se svými životními a profesními zkušenostmi vím, že takové věci se mnohdy řeší až poté, kdy při ostrém nasazení takového, nebo podobného týmu, dojde k problémům a chybám. To už ovšem bývá na takové řešení pozdě.

2 SOUČASNÝ STAV

2.1 Disaster victim identification tým

DVI tým je týmem odborníků zaměřených na identifikaci obětí událostí, při nichž dojde k usmrcení velkého počtu osob. Asi nejlépe jejich činnost vystihuje motto: „*Když skončí práce záchranných týmů, začíná smutná práce identifikace těl.*“[1]

DVI tým má tedy za úkol identifikovat zemřelé na místech mimořádných událostí spojených s úmrtím většího počtu lidí, přičemž podle § 87 zákona č. 372/2011 Sb., o zdravotních službách je za mimořádnou událost s hromadným úmrtím považována taková událost, při níž dojde k úmrtí zpravidla více než deseti osob. [2] Mohou však nastat i jiné situace, např. nehody v nepřístupném terénu, přírodní katastrofy, při kterých dojde k velké devastaci těl obětí a i v takových případech může dojít k nasazení specifických prostředků a sil určených k identifikaci těl zemřelých i při nižším počtu obětí.[3] [4]

Ve většině evropských zemí a ve vyspělých státech mimo Evropu tedy právě k identifikaci těl obětí mimořádných událostí s větším počtem zemřelých byly založeny tyto DVI týmy. DVI tým je většinou složen z odborníků na identifikaci osob, tedy především z odborníků na:

- soudní lékařství,
- daktyloskopii,
- genetiku,
- antropologii,
- fotografování
- případně z dalších odborníků [1]

Koordinace a metodiky při identifikaci většího počtu obětí mimořádných událostí se ujala mezinárodní policejní organizace Interpol, která již v roce 1984

založila poradní skupinu pro koordinaci identifikačních týmů. Tato skupina je složena ze zástupců členských států Interpolu a ze stálých pracovníků Interpolu, přičemž tito stálí pracovníci Interpolu jsou pracovníčně zařazeni v sekci identifikace, která právě řeší koordinační úkoly identifikačních týmů a to nejvíce při jejich mezinárodním nasazení. Interpol rovněž pro činnost těchto identifikačních týmů připravil doporučený postup, který shrnul do „Disaster Victim Identification Guide“, tedy do průvodce činnostmi DVI týmů.[5] V této příručce jsou uvedeny doporučené metody a postupy DVI týmů a rovněž jejich doporučené složení, které většina členských států Interpolu dodržuje. [1] Od roku 2007 Interpol na DVI činnostech spolupracuje s Mezinárodní komisí pro pohřešované osoby ICMP (International Commission on Missing Persons), která je od té doby stálým účastníkem nasazení DVI týmů.[6]

Na základě výše uvedeného doporučení Interpolu je činnost DVI týmů rozdělena do tří základních částí:

- PM činnost (post mortem) – zaměřená na prohlídku místa činu a všech nálezů lidských ostatků, provedením pitvy a pomocných vyšetření a registraci identifikačních markantů [7]
- AM činnost (ante mortem) – zaměřená na sběr identifikačních dat o obětech z doby před smrtí jako např. zajištění srovnávacích vzorků DNA, získání zdravotnické dokumentace od ošetřujících lékařů, zajištění fotografií z dob před smrtí zachycujících např. tetováže, které mohou značně usnadnit proces identifikace apod.
- Vyhodnocovací činnost – porovnávání a vyhodnocování všech informací PM činností a AM činností a vyslovení závěru identifikačního procesu.[1]

Dalšími, tzv. podpůrnými činnostmi DVI týmu jsou zejména:

- psychologická podpora členům týmu i pozůstalým

- logistické zabezpečení
- PR služby
- IT služby.[1]

2.1.1 Post mortem činnosti

Post mortem činností je rozuměno zejména kvalitní ohledání těl nebo tělesných ostatků obětí přímo na místě mimořádné události a následně rovněž na pitevně a sběr identifikačních údajů ke konkrétní osobě. Tuto činnost tedy můžeme rozdělit do dvou kategorií:

- činnost na místě události – zde jsou prováděny úkony směřující k dokumentaci na místě události a to před transportem těla, nebo tělesných ostatků a věcí z jeho okolí na vyhrazená místa a následně na pitevnu. Činnost směřuje výhradně k dokumentaci za účelem identifikace oběti.
- činnost na pitevně – zde jsou prováděny všechny ostatní úkony, které nebylo možno provést na místě události, případně jsou původně provedené úkony doplněny. Při této činnosti tedy např. dochází k zajišťování vzorků tkání pro účely následné identifikace oběti. [1]

Pro zaznamenávání výsledků PM činností byl Interpolem vytvořen mezinárodně užívaný formulář růžové barvy, který má šestnáct listů rozdělených do sedmi částí:

- administrativní údaje o PM procesu
- popis osobních věcí (oděvy, šperky ...)
- popis těla (vnější zvláštní znamení včetně informací o otiscích prstů)
- patologie (vnitřní výrazné markanty včetně DNA a lékařských informací)
- stomatologie

- doplňující informace (jakékoliv informace, které mohou pomoci při identifikaci)
- přílohy k povinným stránkám (DNA, nákres těla / kostry) [1]

2.1.2 Ante mortem činnosti

Cílem těchto činností je sběr AM dat o obětech nebo předpokládaných obětech mimořádné události, tedy dat, markantů a různých vzorků z doby před smrtí oběti – identifikační data od osob blízkých oběti, sběr materiálu vhodného pro DNA analýzu. [7] Takto jsou tedy při AM činnosti sbírána např. tato data:

- trichologický materiál
- daktyloskopické otisky
- fotografie
- zdravotnická dokumentace (praktický lékař, zubní lékař)
- informace od blízkých osob (sdělení o tělesných markantech, tetování, oblečení, apod.)
- osobní věci obětí (průkazy totožnosti, věci denní potřeby)
- zajišťování seznamů cestujících v případech hromadných dopravních nehod
- archivy policie, soudů, nápravněvýchovných zařízení, státní správy [1]

Pro sběr AM dat je opět Interpolem vytvořen mezinárodně používaný formulář, který je však pro AM data žluté barvy. I tento formulář je členěn do osmi částí:

- administrativní údaje o pohřešované osobě
- jmenovité údaje o pohřešované osobě
- popis osobních věcí (oblečení, šperky, atd.)
- popis těla (vnější zvláštní znamení včetně informací o otiscích prstů)
- patologie (vnitřní výrazné markanty včetně DNA a lékařských informací)
- stomatologie

- doplňující informace (jakékoliv další informace, které mohou pomoci při identifikaci)
- přílohy k povinným stránkám (DNA, nákres těla) [1]

2.1.3 Vyhodnocovací činnosti

Při této činnosti jsou již vyhodnocována a porovnávána data získaná při PM a AM činnostech. Výsledkem vyhodnocovací činnosti je vyslovení závěru identifikačního procesu. Tento závěr může být pozitivní (osoba byla ztotožněna), nebo negativní (totožnost se nepodařilo zjistit nebo ověřit). [1]

Pro účely vyhodnocovací činnosti byl Interpolem vytvořen také speciální formulář, který má v tomto případě bílou barvu. Tento formulář je součástí programu Plass Data sloužícího k porovnání PM a AM údajů. [1]

Plass Data System je informační systém určený k identifikaci obětí závažných nehod a katastrof. Tento software zpracovává a porovnává velké množství dat o pohřešovaných osobách a mrtvých tělech obětí, elektronicky zpracovává data z AM a PM formulářů a zpracovává a eviduje údaje od jejich vytvoření, úpravy, přes různé možnosti vyhledávání potencionálních shod až po proces, v němž je stanovena totožnost. Systém je on-line dostupný na webové adrese, kterou však obdrží oprávněný uživatel od administrátora systému spolu s uživatelským účtem, kterým je nutné se do aplikace přihlásit.[1]

2.2 Disaster Victim Identification tým České republiky

Po vzoru Evropských zemí a vyspělých zemí světa dospěla i Česká republika k závěru, že potřebuje svůj vlastní DVI tým a to zejména proto, aby byla Česká republika také připravena na události, při nichž může dojít k usmrcení většího počtu osob, aby pro tyto případy měla k dispozici stálý tým odborníků řádně vyškolených, pravidelně cvičících a správně materiálně vybavených.

2.2.1 Historie českého DVI týmu

Historie českého DVI týmu se začíná psát v podstatě v roce 2006, kdy na vytvoření DVI týmu začíná aktivně pracovat Kriminologický ústav Praha. Ten tak reagoval především na situaci z Vánoc roku 2004, kdy v Asii došlo k přírodní katastrofě způsobené vlnou tsunami s oběťmi na životech občanů České republiky. Tehdy bylo uvažováno o vyslání početného týmu k identifikaci zemřelých, ale nakonec byli do Asie vysláni pouze dva experti na identifikaci pomocí DNA. Do této doby Česká republika a předtím ani Česko-slovenská federativní republika, ani Československá socialistická republika nikdy koncepčně neřešila vytvoření týmu určeného k identifikaci obětí mimořádných událostí s větším počtem zemřelých. Takové týmy byly v minulosti sestavovány většinou až poté, co k takové události došlo, nebo nebyly sestaveny vůbec a identifikace obětí probíhala v rámci běžného vyšetřování takových událostí. Nikdy neměla Česká republika tým odborníků, kteří by byli systematicky připravováni na identifikaci zemřelých, na jejich možné nasazení při mimořádné události s větším počtem zemřelých na území České republiky a na území cizího státu už vůbec ne. [1] Česká republika tím v podstatě porušovala doporučení Interpolu i přesto, že byla v roce 1923 jedním ze zakládajících členů Interpolu. Následně v 50. letech 20. století vlivem vnitropolitické situace tehdejší Československo Interpol opustilo a opět do něj vstoupilo v roce 1990. Následně v roce 1993 byla již samostatná Česká republika

přijata za plnohodnotného člena.[8] Dalším důvodem, proč mohla Česká republika (dříve Československo) uvažovat o zřízení takového týmu byl fakt, že v relativně nedávné historii našeho státu došlo skutečně k několika mimořádným událostem s většími počty usmrčených osob. Pro příklad můžeme uvést:

- letecká nehoda v Praze – Suchdole z 30.10.1975 – 77 obětí
- Letecká nehoda v Bratislavě z 28.7.1976 – 77 obětí
- železniční nehoda u Spálova z 25.8.1990 – 14 obětí
- železniční nehoda u Krouna z 24.6.1995 – 19 obětí
- nehoda autobusu u Nažidel z 8.3.2003 – 19 obětí
- železniční nehoda ve studénce z 8.8.2008 – 8 obětí



Obrázek 1 Fotografie z místa letecké nehody dne 30.10.1975, Suchdol u Prahy.[9]

V roce 2008 pracovníci Kriminalistického ústavu Praha ve spolupráci s odborníky z Ústřední vojenské nemocnice Praha a Ústavu soudního lékařství a toxikologie Všeobecné fakultní nemocnice v Praze dokončili projekt bezpečnostního výzkumu s názvem „Vytvoření struktury týmu pro identifikaci obětí hromadného neštěstí (DVI) v České republice jako nástroje řešení kriminalistických a soudně-lékařských problémů při identifikaci osob a věcí v případech hromadných nehod“. Následně v dubnu 2009 byl projekt úspěšně obhájen před hodnotící komisí Ministerstva vnitra ČR. V závěrečné zprávě

projektu, kladně hodnocené všemi oponenty, byla vyslovena a odsouhlasena opodstatněnost českého DVI týmu a to zejména z těchto důvodů:

- připravenost na možné hromadné nehody (rostoucí doprava, nebezpečí terorismu apod.)
- požadavek Interpolu na mezinárodní kooperaci s ostatními nadnárodními identifikačními týmy a dalšími mezinárodními orgány
- požadavek IZS na součinnost s odborným týmem schopným řešit velké počty ztrát

Základem pro navrženou strukturu a organizaci českého DVI týmu byla zejména:

- akceptace zkušeností ze zahraničí
- znalost místních poměrů
- znalost identifikačních metod a postupů podle českých zvyklostí
- vymezení základních východisek a zásad pro vznik českého DVI týmu

Vše výše uvedené vyllynulo nakonec v několik doporučení, která byla využita při vytváření DVI týmu České republiky. Jedná se o tato doporučení:

- ustanovit DVI tým ve strukturách Ministerstva vnitra České republiky
- DVI tým bude respektovat doporučení Interpolu v oblastech týkajících se této činnosti a převádět je do podmínek České republiky
- DVI tým bude při práci spolupracovat se složkami IZS, státními zastupitelstvími a případně jinými státními organizacemi zřizovanými resortními ministerstvy
- metodickým a organizačním jádrem DVI týmu bude Policie České republiky, resp. Kriminalistický ústav Praha

- DVI tým bude spolupracovat s Českou společností soudního lékařství a soudní toxikologie České lékařské společnosti Jana Evangelisty Purkyně[10]

Na základě zjištěných skutečností, výše popsaných, byl Pokynem policejního prezidenta č. 150/2016 o týmu DVI zřízen DVI tým České republiky.

2.2.2 Současnost českého DVI týmu

Jak již bylo v práci uvedeno, DVI tým byl v ČR zřízen Pokynem policejního prezidenta č. 150/2016 o týmu DVI zřízen DVI tým České republiky. Tento pokyn vymezuje úkoly, oprávnění, pravomoc a složení týmu, který je charakterizován pevnou strukturou nezávislou na jakékoli jiné organizační jednotce a svou flexibilně se měnící organizací. Jeho personálním a materiálním základem je Kriminalistický ústav Praha, který je celorepublikovým útvarům Policie České republiky v gesci náměstka policejního prezidenta pro službu kriminální policie a vyšetřování.[1]

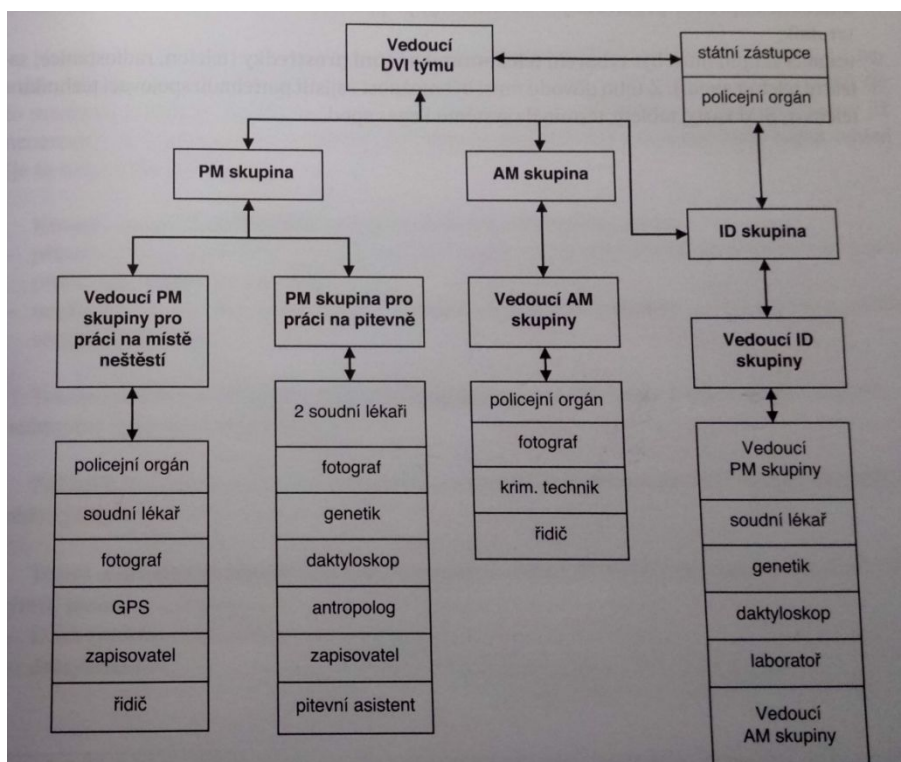
Mezi členy DVI týmu patří, kromě pracovníků Kriminalistického ústavu Praha, dále policisté krajských ředitelství Policie České republiky, soudní lékaři, psychologové a případně jiní členové. Rozhodující pro zařazení jednotlivých pracovníků do DVI týmu je jejich odbornost a praxe v oboru identifikačních metod, nebo v jiných souvisejících oborech. Jednotliví členové týmu vykonávají svoji běžnou pracovní činnost v rámci jejich služebního nebo pracovního zařazení a v nutném počtu jsou povoláváni pouze v případech nasazení DVI týmu, nebo na účast na cvičeních.

2.2.3 Členění českého DVI týmu

Zcela v souladu s doporučením Interpolu byla sestavena organizační struktura českého DVI týmu. DVI tým je tvořen třemi základními skupinami:

- PM skupina
- AM skupina
- ID skupina

Další, pomocnou skupinou je Back office skupina, která zajišťuje bezproblémový chod PM, AM a ID skupiny a to zejména logistickým zabezpečením týmu, IT a spojařskou činností, tlumočnickými službami apod. Zcela logicky má DVI tým i své vedení, které řídí jeho činnost. Vedení DVI týmu je stálé a na rozdíl od jednotlivých skupin není modifikováno podle rozsahu a charakteru události.[1]



Obrázek 2 Struktura DVI týmu České republiky.[1]

2.2.4 Post mortem skupina

Úkolem PM skupiny je provedení prohlídky těl na místě události a pitvy za účelem identifikace oběti. Z toho logicky vyplývá, že se tato skupina dále dělí na dvě podskupiny lišící se postupem prací a materiálně-technickým zabezpečením, tedy se dělí na skupinu **pracující na místě události** a skupinu **pracující na pitevně**. Obě tyto skupiny jsou řízeny vedoucím PM skupiny, pracují samostatně, ale jsou svými výsledky na sobě závislé. Úkolem těchto skupin je získání co největšího množství informací, markant a detailů z těl zemřelých nebo z jejich částí. [1]

Skupina pracující na místě události má za úkol provést prohlídku těl nebo jejich částí, jiných stop biologického původu a předmětů na místě události, které mohou mít souvislost s událostí a mohou pomoci při identifikaci jedince. Součástí této prohlídky je i provádění dokumentace. Úkoly této skupiny lze shrnout takto:

- provedení základní prohlídky stavu těla, jeho částí, na místě nálezu
- zapsání všech relevantních informací do příslušných formulářů (tištěných nebo elektronických v notebooku)
- provedení fotodokumentace
- zaměření polohy nálezu pomocí GPS přijímače (provádí se pouze u nálezů v exteriéru)
- v součinnosti s dalšími složkami IZS zajistit transport nálezu na místo dočasného shromaždiště zemřelých

Věci, které nelze na místě z těla sejmout, nebo je jejich sejmutí obtížné, se ponechávají na těle. Ostatní věci se řádně zaevidují, vloží do obalového materiálu a řádně označené se transportují na bezpečné místo určené vedoucím DVI týmu k provádění dalších úkonů. [1]

PM skupina pro práci na místě události je složená z jednotlivých členů, kterými jsou:

- vedoucí skupiny – koordinuje činnost skupiny, je za její činnost zodpovědný[1]
- policejní orgán – osoba procesně způsobilá podle § 12 zákona č. 141/1961 Sb. (trestní řád) [11], odpovídá za procesní stránku činnosti této skupiny[1]
- soudní lékař – provádí základní úkony prohlídky těla zemřelého
- fotograf – má za úkol provedení fotografické dokumentace místa nálezu. Fotografem je policista, který je držitelem oprávnění pro dokumentaci místa činu podle závazného pokynu policejního prezidenta č. 100/2001
- zapisovatel – zapisuje do tištěných nebo elektronických formulářů získaná data, je odpovědný za správné vyplnění formulářů
- pracovník s GPS přijímačem – provádí zaměření polohy objektu ohledání[1]

Materiálně technické vybavení PM skupiny pro práci na místě události musí odpovídat skutečnosti, že tato skupina provádí zejména dokumentační činnost a proto je vybavena těmito prostředky:

- příslušnými formuláři Interpolu - DVI PM
- přenosným počítačem – notebook, tablet apod.
- prostředky pro fotodokumentaci
- osobními ochrannými pomůckami
- profesionálním GPS přijímačem
- čísla a jiné pomůcky pro značení v průběhu ohledání
- dopravními prostředky
- telekomunikačními prostředky

Pokud na místě události pracuje více PM skupin, má každá skupina svého vedoucího, který za její práci odpovídá. [1]

Post mortem skupina pro práci na pitevně má za úkol provedení prohlídky těla a sběr potřebných vzorků z těla nebo jeho částí na pitevně nebo v jiném k tomu určeném prostoru. O těchto úkonech se následně vede potřebná dokumentace – písemná, fotografická. Součástí této činnosti může být i provedení soudní pitvy, která přichází v úvahu zejména u osob, které mohou mít přímý vztah ke vzniku konkrétní události, nebo u osob, kde existuje podezření, že jejich smrt nemá přímou souvislost s událostí. [1] Hlavními úkoly PM skupiny pro práci na pitevně jsou:

- provedení podrobné prohlídky těla
- zapsání všech relevantních informací do příslušných formulářů v tištěné nebo elektronické podobě
- snímání otisků prstů, dlaní, nebo chodidel bosých nohou
- odebrání vzorků pro genetickou expertýzu
- provedení zkoumání chrupu za účelem odontologické expertýzy
- provedení soudní pitvy za účelem zjištění příčiny smrti a provedení toxikologického vyšetření

Jak již bylo výše uvedeno, veškeré zjištěné informace musí být touto skupinou zapsány do příslušných formulářů Interpolu, veškeré zajištěné předměty musí být opětovně zabaleny, označeny a pečlivě uschovány pro případ, že budou vraceny pozůstalým.

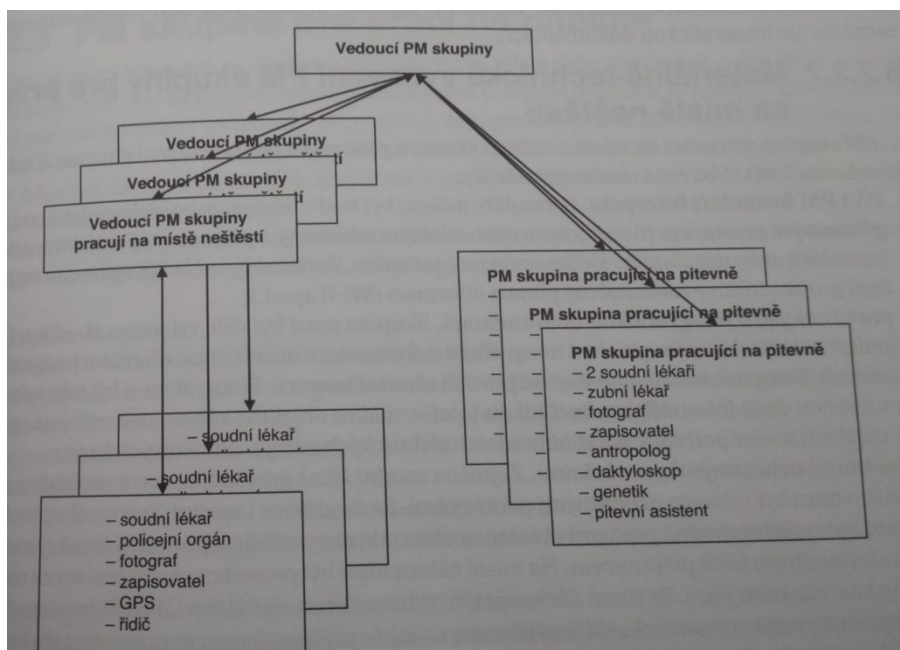
PM skupina pro práci na pitevně se skládá z následujících odborníků:

- vedoucí skupiny – koordinuje činnost skupiny, je za její činnost zodpovědný
- soudní lékař – provádí prohlídku těla, případně provádí soudní pitvu

- odontolog – zkoumá chrup za účelem identifikace
- znalec v oboru daktyloskopie – provádí odběr daktyloskopických otisků za účelem porovnání ve sbírce otisků AFIS nebo s jinak zajištěnými otisky
- znalec v oboru genetika – dohlíží na odběr vzorků, případně sám odebírá vzorky ke genetickému zkoumání za účelem genetického profilu pitvané osoby [1]
- fotograf - má za úkol provedení fotografické dokumentace těla zemřelého. Fotografem je policista, který je držitelem oprávnění pro dokumentaci místa činu podle závazného pokynu policejního prezidenta č. 100/2001 [12]
- zapisovatel - zapisuje do tištěných nebo elektronických formulářů získaná data, je odpovědný za správné vyplnění formulářů
- pitevní asistent – provádí pomocné úkony, zpravidla se jedná o zaměstnance ústavu soudního lékařství [1]

PM skupina pro práci na pitevně musí být pro svou práci samozřejmě vybavena materiálně technickými prostředky, kterými jsou:

- dokumentační prostředky – DVI PM formuláře, PC technika, zálohovací média, diktafon, fotografická technika apod.
- prostředky osobní ochrany – ochranné pomůcky soudního lékaře a dalších členů skupiny, vhodné pracovní oblečení
- přenosné RTG zařízení – provádění snímků, může být i jiné zařízení pro radiologické vyšetření jako např. přenosné CT
- pitevní nástroje a pomůcky
- daktyloskopický materiál a pomůcky
- odběrový materiál – materiál pro uchování a přepravu vzorků z pitevny do laboratoří
- materiál k označování vzorků a stop – čísla, štítky [1]



Obrázek 3 Struktura PM skupiny DVI týmu České republiky.[1]

2.2.5 Ante mortem skupina

AM skupina shromažďuje veškeré identifikační údaje o osobách nebo natipovaných osobách (např. podle seznamu cestujících) z různých zdrojů, kterými mohou být:

- zdravotnická dokumentace – od praktických lékařů, od zubních lékařů, ze specializovaných zdravotnických zařízení
- sdělení od osob blízkých – vzhled, nápadné viditelné změny na těle (tetování, prodělané operace)
- rodinné archivy – fotografie, videodokumenty, rukou psané texty
- osobní věci – průkazy totožnosti, řidičské průkazy, cestovní pasy, předměty denní potřeby
- archivy policie, soudů, nápravněvýchovných zařízení, státní správy [1]

Vyhledávání těchto identifikačních údajů náleží policistům – kriminalistům, zařazeným na problematice pátrání po osobách, kteří jsou pro tuto činnost vyškoleni a jejich úkolem je spojit se s rodinami obětí, nebo předpokládaných obětí

a získat od nich co největší množství identifikačních údajů. Jelikož mezi tyto údaje patří i stopy jako např. otisky prstů, vzorky DNA, vlasy, je nezbytné, aby součástí této skupiny byli i kriminalističtí technici se znalostmi zajišťování stop.

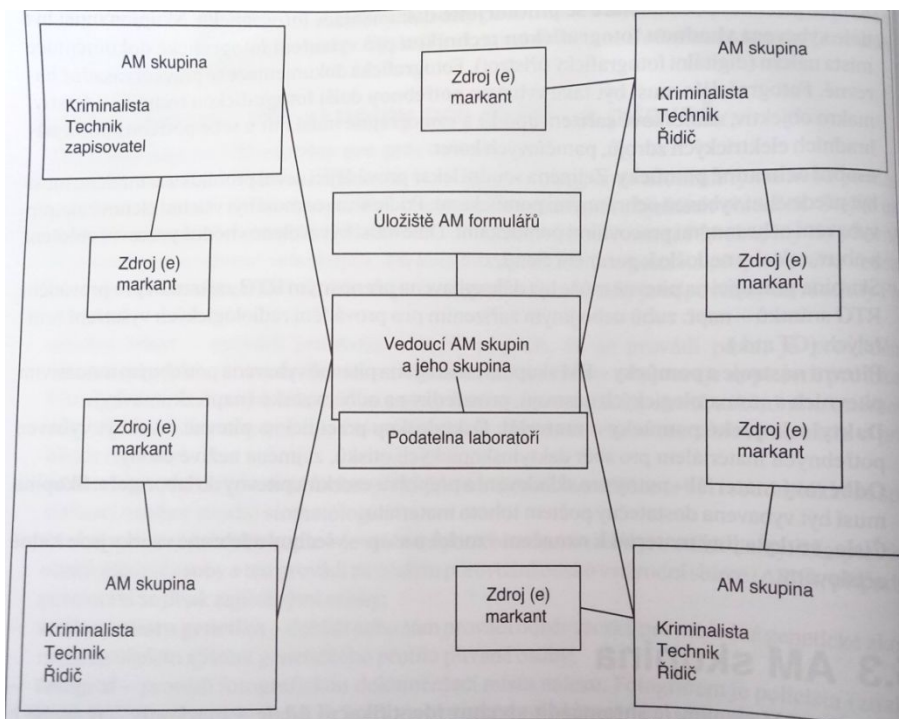
Počet AM skupin a jejich složení závisí zejména na počtu obětí mimořádné události a jejím rozsahu. Pro tyto účely jsou do DVI týmu zařazováni pracovníci jednotlivých krajských ředitelství policie České republiky, tedy policistů s územně vymezenou působností, kteří provádějí sběr AM dat podle toho, kde oběť, nebo předpokládaná oběť žila, resp. kde žijí, nebo se zdržují její rodinní příslušníci. AM skupina se proto skládá z následujících členů:

- vedoucí skupiny – řídí a odpovídá za činnost AM skupiny
- kriminalista – policejní orgán – zkušený policista zařazený u služby kriminální policie a vyšetřování se zaměřením na problematiku pátrání po osobách, který vyslýchá rodinné příslušníky a zjištěné informace zapisuje do příslušného – žlutého formuláře DVI
- kriminalistický technik – policista, který je oprávněn vykonávat kriminalistickotechnické činnosti a je pro tyto činnosti řádně vyškolen
- další osoby, které mohou být součástí AM skupiny – zapisovatel, řidič apod. [1]

I AM skupina musí být pro svou činnost řádně materiálně - technicky vybavena. Do vybavení této skupiny patří zejména:

- AM formuláře – vyplňování probíhá buď písemně v tištěné verzi formuláře, nebo elektronicky do notebooku
- výpočetní technika – notebook, tablet, nosiče dat
- materiál pro zajišťování vzorků a stop – souprava pro odběr bukálních stěrů, obalový materiál, sada pro odběr daktyloskopických stop

- služební dopravní prostředky – využívají se pro přepravu AM skupiny
- telekomunikační prostředky – zajištění komunikace uvnitř skupiny, mezi skupinami AM a PM a s vedoucím DVI týmu [1]



Obrázek 4 Struktura AM skupiny DVI týmu České republiky.[1]

2.2.6 Identifikační skupina

Identifikační skupina provádí porovnání a vyhodnocení nálezů AM a PM skupiny. Tato činnost je zahájena po ukončení činností AM a PM skupiny, protože teprve poté může začít porovnávání dosud nashromážděných údajů. Činnost ID skupiny řídí její vedoucí, kterým může být kterýkoliv z vedoucích pracovních skupin, přímo vedoucí DVI týmu, nebo osoba pověřená vedoucím DVI týmu. Policejní orgán v této skupině hraje nejdůležitější roli, protože potvrzuje procesní správnost konečné identifikace. [1]

Totožnost je následně stanovena na principu porovnání všech dostupných informací o osobě identifikované s nálezů ze zdrojů údajů a laboratorních nálezů

vytipovaných osob. Tato činnost je prováděna porovnáváním vyplněných AM formulářů a PM formulářů. [1]

Existují základní identifikační metody, které každá samostatně mají stejnou váhu a i každá samostatně může totožnost osoby prokázat. Základními identifikačními metodami jsou:

- DNA analýza
- forenzní stomatologie
- daktyloskopie [7]

Vedle toho existují ještě doplňující metody identifikace, kterými jsou analýza obrazu a antropologické zkoumání (superprojekční zkoumání fotografií a obrazového záznamu lebky zemřelého). [1]

Pro účely porovnání nashromážděných dat a výroku o totožnosti oběti slouží DVI ID formuláře, které jsou součástí programu Plass Data. Tento program porovnává a vyhodnocuje AM data a PM data. Výsledkem procesu identifikace je identifikační protokol, který vypracuje vedoucí ID skupiny společně s vedoucími AM a PM skupin a ti se v něm vyjádří k tomu, do jaké míry je možná totožnost osoby identifikované s osobou tipovanou. V případě, že je totožnost oběti potvrzena, je následně vypracován protokol o identifikaci oběti, který potvrdí státní zástupce a vedoucí ID skupiny. [1]

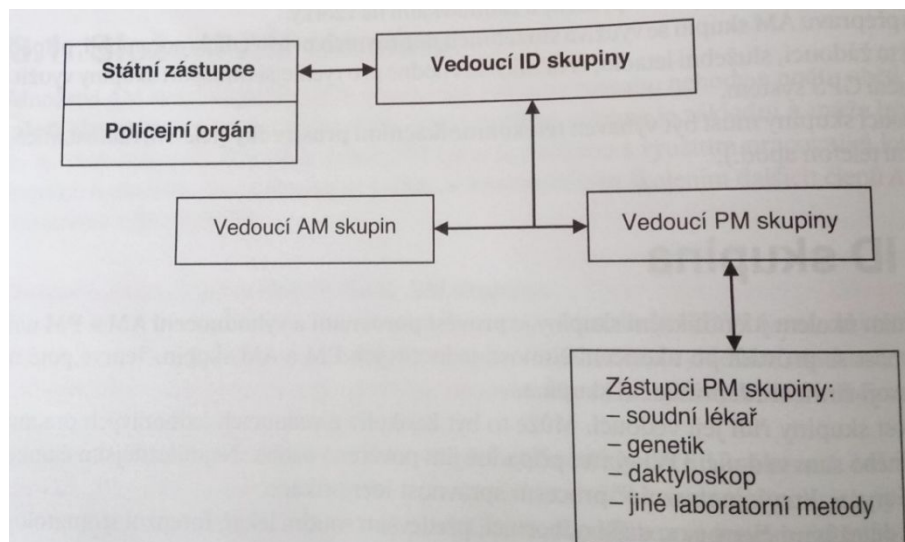
Velikost ID skupiny opět závisí na počtu obětí, rozsahu mimořádné události a složitosti identifikace. Vzhledem k tomu je stanoveno základní složení ID skupiny, které však není konečné a dle potřeb může být skupina rozšiřována. Základní složení ID skupiny tedy je:

- vedoucí ID skupiny – řídí a odpovídá za činnost ID skupiny
- policejní orgán – potvrzuje procesní správnost provedené identifikace

- vedoucí AM skupiny – interpretace závěrů činnosti AM skupiny
- vedoucí PM skupiny – interpretace závěrů činnosti PM skupiny
- soudní lékaři – interpretace závěrů z prohlídky těl, příp. soudní pitvy
- zástupce laboratoře – interpretace závěrů laboratoře
- znalec daktyloskop – interpretace závěrů zkoumání otisků prstů
- znalec genetik – interpretace závěrů genetické analýzy
- případně jiný odborník na identifikaci pokud byl součástí týmu [1]

Rovněž ID skupina musí být pro svou činnost řádně materiálně - technicky vybavena. Do jejího vybavení tedy patří:

- vyplněné a nashromážděné AM a PM formuláře
- ID formuláře
- program Plas Data
- výpočetní technika
- komunikační prostředky



Obrázek 5 Struktura ID skupiny DVI týmu České republiky.[1]

2.2.7 Back office skupina

Back office skupina je skupinou podpůrnou, která má však nezastupitelnou úlohu a bez její činnosti by základní tři skupiny DVI týmu nemohly fungovat. Jejím úkolem je zajistit bezvadný chod PM, AM a ID skupin v terénu, na pitevně, nebo kdekoliv jinde. Mezi její základní činnosti patří:

- logistické zabezpečení týmu – vedení doplňování a zajišťování materiálního vybavení týmu zejména spotřebním materiálem
- IT a spojařské činnosti – zajišťování hardwarové a softwarové části IT podpory, zejména zajišťování bezchybného provozu systému Plass Data kdykoli a kdekoli, zasíťování výpočetní techniky
- tlumočnické služby – využití zejména při událostech s mezinárodním prvkem, překlady textů z českého nebo do českého jazyka, tlumočení
- psychologické služby – psychologická podpora členům týmu nebo pozůstalým po obětech mimořádné události
- PR činnosti – zajišťování styku DVI týmu s médii
- doprava členů DVI týmu – doprava na místo určení
- spolupráce s mezinárodními organizacemi – mezinárodní spolupráce např. s Interpolem, Ministerstvem zahraničních věcí [1]

Back office skupina je tedy složena z osob, které naplňují její výše uvedené základní činnosti. Jedná se zejména o:

- vedoucí skupiny – řídí a koordinuje skupinu, zpravidla se jedná o zástupce vedoucího DVI týmu
- logistik – zajišťuje logistickou podporu týmu, své úkoly plní i v době mimo nasazení DVI týmu – stará se o skladové zásoby a jejich životnost
- IT specialista – má na starosti úkoly spojené s provozem výpočetní techniky, informačních systémů, programového vybavení a spojovací techniky

- tlumočník – tlumočení a překlady z nebo do Českého jazyka z Anglického jazyka, nebo jiného světového jazyka.
- tiskový mluvčí – zajišťuje styk se sdělovacími prostředky, propaguje činnost DVI týmu
- psycholog – zajišťuje psychologické služby pro členy týmu, nebo pro pozůstalé po obětech události
- další osoby, které mohou být členy Back office skupiny – zapisovatel, řidič, pracovník mezinárodního kontaktního centra, pracovník odboru krizového řízení

I Back office skupina disponuje náležitým materiálně - technickým zabezpečením. V jejím případě se však může mluvit spíše o vybavení materiálem, kterým skupina disponuje k vybavení AM, PM a ID skupin DVI týmu. Tento materiál má skupina někde uskladněn, nebo je schopna ho v náležitém časovém horizontu obstarat. [1]

Dostatečnou skladovou zásobu je potřeba udržovat zejména u následujícího vybavení DVI týmu:

- DVI formuláře – papírová podoba AM, PM a ID formulářů
- materiál pro zajišťování vzorků, stop, daktyloskopických otisků
- výpočetní technika
- jednorázové ochranné pomůcky
- pitevní nástroje a pomůcky
- čísla, štítky a další materiál k označování zajištěných stop a vzorků
- tabulky s čísly a další pomůcky pro značení
- služební dopravní prostředky
- telekomunikační prostředky[1]

3 CÍL PRÁCE A HYPOTÉZY

3.1 Cíl práce

- Zjištění současného právního zakotvení a složení českého DVI týmu a DVI týmů vybraných států Evropské unie
- Zjištění současné role a postavení českého DVI týmu při provádění likvidačních a identifikačních prací na místech mimořádných událostí a jeho spolupráce s IZS
- Porovnání organizační struktury, složení a materiálně – technického vybavení českého DVI týmu s DVI týmy vybraných států Evropské unie
- Vlastní návrh opatření vedoucích ke zlepšení současného stavu

3.2 Hypotézy

Hypotéza č. 1 – současné právní zakotvení českého DVI týmu na úrovni Pokynu policejního prezidenta není dostatečné, bylo by prospěšnější právní zakotvení v podobě zákona.

Hypotéza č. 2 – současná materiálně - technická vybavenost českého DVI týmu a logistické zabezpečení nákupu potřebného vybavení nejsou na dostatečné úrovni, je potřeba vylepšit materiálně – technické vybavení a změnit způsob opatřování a skladování potřebného materiálu.

4 METODIKA

Pro splnění prvního cíle této práce bude využito Pokynu policejního prezidenta č. 150 ze dne 23. června 2016 o týmu DVI České republiky pro zjištění právního zakotvení a složení českého DVI týmu. Zároveň z dostupných internetových zdrojů a z disertační práce plk. Mgr. Petra Bendla, Ph.D. budou zjištěny informace k právnímu zakotvení a složení DVI týmů vybraných států Evropské unie. Studium těchto materiálů by mělo dojít ke splnění prvního cíle této diplomové práce.

Ke splnění druhého z cílů této diplomové práce bude využito zejména Katalogových souborů – typových činností složek Integrovaného záchranného systému a rovněž Pokynu policejního prezidenta č. 150 ze dne 23. června 2016 o týmu DVI České republiky, jejichž studiem bude zjištěna role DVI týmu České republiky při provádění identifikačních prací na místech mimořádných událostí.

Třetí cíl bude splněn pomocí porovnávání silných a slabých stránek vybraných hodnocených oblastí DVI týmů některých států Evropské unie a DVI týmu České republiky a stanovením oblastí, ve kterých je možné navrhnout změny k lepšímu

V závěrečné části práce, v diskuzi, bude provedeno vyhodnocení zejména slabých stránek českého DVI týmu a budou navržena konkrétní opatření k jejich odstranění a případnému přesunu na stranu silných stránek týmu.

5 VÝSLEDKY

5.1 Současné právní zakotvení a složení českého DVI týmu

DVI tým České republiky je právně zakotven v Pokynu policejního prezidenta č. 150 ze dne 23. června 2016 o týmu DVI České republiky (dále jen „Pokyn“), který byl novelizován Pokynem policejního prezidenta č. 85 ze dne 20. dubna 2018.

Tento Pokyn upravuje postupy pro zajištění akceschopnosti týmu DVI, způsob jeho řízení, personálního doplňování, logistiky a nasazování při mimořádných událostech v České republice i zahraničí. [13] Jeho novelizace z dubna 2018 ve své podstatě pouze upravuje jmenný výčet členů DVI týmu a mírně mění způsob vyžadování DVI týmu pro nasazení při mimořádných událostech. [14]

Tento Pokyn zároveň ve výkladu pojmů mimo jiné uvádí, že:

- týmem DVI je rozuměn tým, který provádí úkony vedoucí k identifikaci obětí hromadného neštěstí v případě mimořádné události složený s příslušníků a zaměstnanců Policie České republiky, psychologů a soudních lékařů
- mimořádnou událostí je ta událost, při které byl usmrčen nebo zraněn větší počet osob
- identifikace oběti je zjištění totožnosti oběti mimořádné události na základě porovnání PM a AM dat
- oběť je fyzická osoba, která utrpěla vlivem mimořádné události zdravotní újmu a nemůže prokázat svou totožnost
- nasazení týmu DVI je jeho povolání k identifikaci oběti [13]

V Pokynu je stanovena struktura DVI týmu, který se skládá z:

- vedoucího týmu DVI a jeho zástupce, kterými jsou příslušníci policie České republiky (dále jen „policista“) zařazení v Kriminalistickém ústavu Praha, přičemž zástupce vedoucího týmu plní úkoly uložené vedoucím týmu a v době jeho nepřítomnosti ho v plném rozsahu zastupuje
- členů týmu DVI, kterými jsou:
 - policisté a zaměstnanci policie České republiky zařazení v Kriminalistickém ústavu Praha v odvětvích Daktyloskopie, genetiky, antropologie, biologie a dokumentace
 - policisté služby kriminální policie a vyšetřování
 - soudní lékaři se souhlasem nadřízeného
 - psychologové Ministerstva vnitra a Policie České republiky[15]
 - metodik zajišťující školení členů týmu DVI
 - specialisté na informační technologie
 - překladatel
 - pracovníci Kriminalistického ústavu Praha zajišťující logistickou podporu [13]

Nad rámec výše uvedených členů DVI týmu pevně zakotvených v jeho strukturách může dojít i k rozšíření tohoto týmu o další členy a to buď:

- jednorázově, vyžaduje-li to řešení konkrétní mimořádné události, nebo
- trvale, dojde-li ke snížení počtu stávajících členů a je potřeba tým doplnit,

přičemž o rozšíření týmu rozhoduje ředitel Kriminalistického ústavu Praha na návrh vedoucího DVI týmu. [13]

Konkrétní, jmenovité složení týmu DVI je uvedeno v příloze č. 1 k Pokynu. Předpoklady pro členství v DVI týmu jsou zejména:

- služební nebo pracovní zařazení v Kriminalistickém ústavu Praha, nebo u služby kriminální policie a vyšetřování, což však neplatí pro soudní lékaře, stomatology a psychology
- dostatečné předchozí zkušenosti s plněním úkolů na úseku trestního řízení, zejména s ohledáním místa činu
- dobré organizační schopnosti
- schopnost odolávat stresu a zvládat službu ve ztížených podmínkách
- písemná žádost o členství v týmu DVI odsouhlasená ředitelem příslušného krajského ředitelství policie a zaslaná vedoucímu týmu DVI[10]

Písemnou žádost posoudí, uchazeče pozve k úvodnímu pohovoru a řediteli Kriminalistického ústavu navrhne uchazečovo zařazení či nezařazení do týmu DVI vedoucí týmu DVI a jeho zástupce. O zařazení nebo nezařazení je uchazeč písemně vyrozuměn.

Na druhou stranu, členství v DVI týmu je dobrovolné a každý z členů má právo své členství kdykoliv ukončit bez uvedení důvodu. K ukončení dojde dnem doručení písemného sdělení řediteli Kriminalistického úřadu. K odvolání již zařazeného člena DVI týmu dojde také tehdy, přestane-li splňovat podmínky uvedené v Pokynu. Odvolání navrhne řediteli Kriminalistického ústavu Praha vedoucí DVI týmu a to bez ohledu na souhlas či nesouhlas tohoto člena. [13]

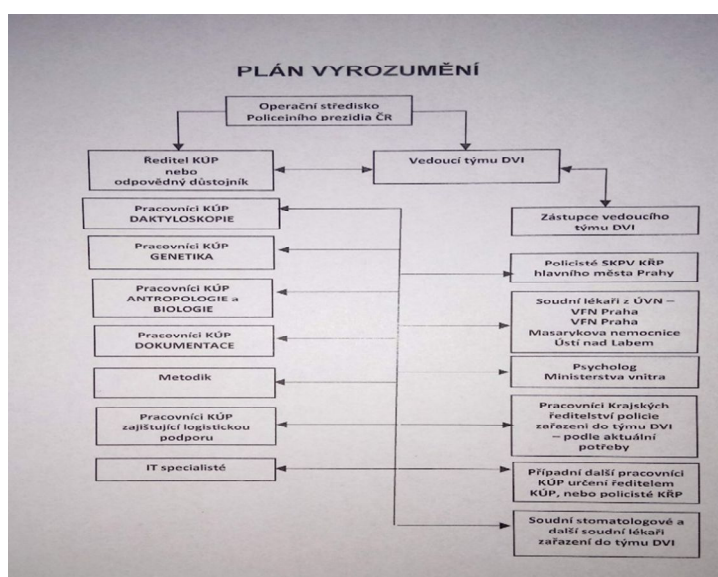
Členům DVI týmu vyplývají z členství v něm na základě Pokynu určité povinnosti. Každý člen je mimo jiné povinen:

- dbát o svůj odborný růst, účastnit se instrukčně metodických zaměstnání, konferencí, jazykových kurzů a jiných vzdělávacích akcí souvisejících

s působením v týmu DVI, včetně cvičení IZS; jeho nadřízený je povinen mu plnění této povinnosti umožnit

- řídit se při plnění svých úkolů pokyny vedoucího DVI týmu a pracovat v souladu se standardy pro týmy DVI mezinárodní organizace Interpol
- zachovávat mlčenlivost o všech skutečnostech, které souvisejí s jeho činností v DVI týmu
- neprodleně písemně oznámit vedoucímu DVI týmu změny v údajích uvedených v žádosti o členství v DVI týmu [13]

K nasazení týmu DVI dochází dle Pokynu v případě mimořádné události, při níž zemře více než deset osob a v případě nižšího počtu obětí i na žádost ředitele místně příslušného krajského ředitelství policie. Jeho působnost je na celém území České republiky. Vyžádání DVI týmu je zajišťováno cestou operačního střediska Policejního prezidia České republiky, které vyzumívá vedoucího DVI týmu a současně v době služby ředitele Kriminalistického ústavu Praha. Vedoucí DVI týmu rozhodne o tom, kteří členové DVI týmu a v jakém počtu budou aktivováni. Při nasazení se postupuje podle plánu vyzumění, který je přílohou Pokynu.



Obrázek 6 Grafické znázornění plánu vyzumění DVI týmu České republiky.[14]

Pokud jsou oběťmi mimořádné události i cizí státní příslušníci, probíhá komunikace vedoucího DVI týmu s příslušnými orgány cizího státu prostřednictvím odboru mezinárodní policejní spolupráce Policejního prezidia ČR. DVI tým může být nasazen i v jiném státě v těchto případech:

- oběťmi mimořádné události v jiném státě jsou občané České republiky
- příslušný stát nemá dostatek specialistů k provedení identifikačních úkonů a Českou republiku o nasazení DVI týmu požádá
- Při vzniku mimořádné události dochází k rozdělení členů DVI týmu do PM, AM, ID a Back Office skupin tak, jak již bylo v předchozích kapitolách uvedeno. Tyto skupiny následně plní své úkoly, které jsou pro jednotlivé skupiny specifické a rovněž již byly v předchozích kapitolách práce uvedeny. [13]

5.2 Materiálně – technické vybavení českého DVI týmu

Potřebné materiálně-technické vybavení týmu DVI bylo pořízeno díky Programu Švýcarsko – České spolupráce, kde v rámci tohoto programu získala policie České republiky grant ve výši 1 075 250 CHF na projekt „DVI tým Policie ČR – teoretická a praktická příprava“. Projekt byl ukončen v roce 2016 a při této příležitosti byla uspořádána 25.-26. října 2016 v Praze konference s názvem DVI 2016.

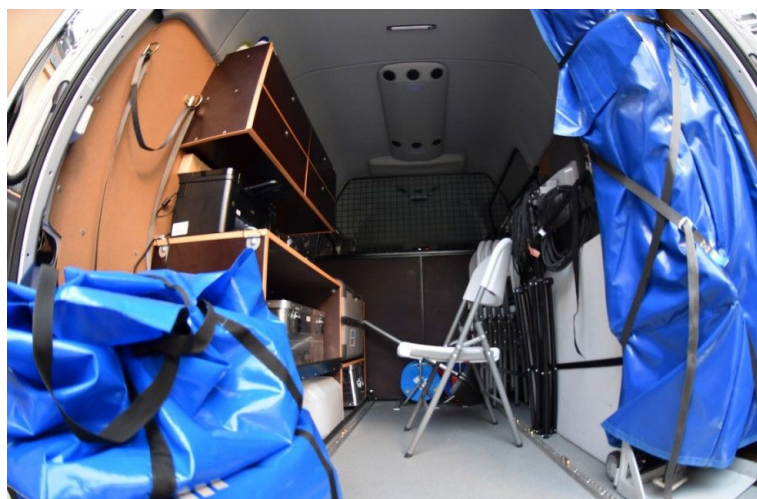
Prostředky z výše uvedeného grantu posloužily nejen k nákupu potřebného vybavení pro DVI tým, ale i k předání potřebných zkušeností realizací odborných školení prováděných v České republice a ve Švýcarsku.

Díky uvedenému grantu bylo českému DVI týmu pořízeno speciální vozidlo dodávkového typu s přívěsem, které je kompletně vybaveno materiálem potřebným pro práci DVI týmu ale i potřebným zázemím pro členy DVI týmu,

kteří musí počítat i s několikadenním nasazením v terénu. Speciální vozidlo tedy obsahuje:

- spotřební materiál v podobě jednorázových ochranných pomůcek pro členy týmu, čísla na označení nálezů, odběrové sady k DNA, daktyloskopii apod.
- generátor elektrické energie
- tepelný ohřívač stanu
- stany určené pro rozložení v terénu
- žebřík
- umyvadlo na ruce
- stoly s židlemi
- světla
- profesionální měřič GPS souřadnic

Tento automobil je zaparkován v prostorách Kriminalistického ústavu v Praze, tedy na dosah vedení a většiny expertních členů týmu. Z Prahy rovněž disponuje dobrou dojezdovou vzdáleností na všechny směry v ČR. [16]



Obrázek 7 Fotografie vnitřního uspořádání speciálního vozidla DVI týmu.[17]



Obrázek 8 Fotografie přívěsu za speciální vozidlo DVI týmu.[18]

Ostatní potřeby a pomůcky využívají členové týmu vlastní, kterými běžně vykonávají svojí pracovní činnost (kriminalističtí technici např. fotoaparáty apod.).

Vzhledem k dobře nastavené spolupráci mezi policií ČR a armádou ČR lze na požádání využít i vybavení vojenských polních nemocnic, z nichž asi to nejzásadnější je polní kontejnerová márnice, kterou lze využít pro dočasné uskladnění těl obětí po provedených soudních pitvách až do doby ukončení procesu jejich identifikace a vydání těl pozůstalým k pohřbení. V této polní kontejnerové márnici je možno takto uskladnit 14 – 20 těl zemřelých osob.



Obrázek 9 Fotografie Polní kontejnerové márnice.[19]

5.3 Role a postavení českého DVI týmu při provádění likvidačních a identifikačních prací na místech mimořádných událostí a jeho spolupráce s IZS

Jak již bylo v úvodu této práce konstatováno, činnost DVI týmu na místech mimořádných událostí začíná po ukončení záchranných prací, tedy v době, kdy jsou z místa odvezeny zraněné a přeživší osoby a vyvstává další z úkolů na místě mimořádné události a to je likvidace následků spojená s odvozem a identifikací těl zemřelých při mimořádné události. Pokud byl podle Pokynu na místo povolán tým DVI, je jeho vedoucí a tedy celý DVI tým podle čl. 9 Pokynu podřízen v časovém harmonogramu plnění úkolů na místě mimořádné události veliteli zásahu a veliteli opatření policie. Na základě pokynů těchto velitelů zajišťuje koordinaci činnosti s ostatními složkami integrovaného záchranného systému. [13] Jeho úkolem na místě mimořádné události je jen a pouze identifikace obětí a nelze jej pověřovat plněním nesouvisejících úkonů.

Role DVI týmu a jeho činností na místě mimořádné události byla zapracována do Katalogových souborů - typových činností složek Integrovaného záchranného systému při společném zásahu a to konkrétně do STČ:

- Zásah složek IZS u mimořádné události Letecká nehoda STČ 04/IZS [20]
- Zásah složek IZS u mimořádné události s velkým počtem zraněných osob STČ 09/IZS [21]
- Amok – útok aktivního střelce STČ 14/IZS [22]

5.3.1 Zásah složek IZS u mimořádné události Letecká nehoda STČ 04/IZS

Typová činnost složek IZS Letecká nehoda obsahuje postup složek IZS a dalších subjektů při záchranných a likvidačních pracích v případě letecké nehody nebo vážného incidentu v leteckém provozu. Vztahuje se na letecké nehody všech letadel a sportovních létajících zařízení, která využívají vzdušný prostor české republiky. Gestorem této typové činnosti je Ministerstvo vnitra – generální

ředitelství HZS ČR. Podle této typové činnosti je postup složek IZS při záchranných a likvidačních pracích následující:

- pátrání po letadle v nouzi ve spolupráci s RCC Praha,
- průzkum na místě letecké nehody (místo dopadu letadla nebo dopadu převážné části jeho trosk),
- průzkum stopy dopadu, tzn. v místech dopadu částí letadla a tam, kde došlo ke vzniku sekundárních MU z dopadu letadla nebo jeho částí (poškození budov, požáry),
- snížení rizika na místě MU, zásah na místech sekundárně vzniklých mimořádných událostí jako jsou např.:
 - požáry, zejména požáry iniciované provozními náplněmi letadla,
 - zřícení konstrukcí působením dopadem částí letadla,
 - únik nebezpečných látek (pohonné hmoty, výbušniny),
- vyhledání a záchrana osob z vraku letadla a z dalších míst, na kterých se působením havarijního děje mohou ohrožené osoby vyskytovat,
- evakuace osob z prostoru MU nebo z prostoru, kam se může MU šířit,
- poskytnutí přednemocniční neodkladné péče zraněným; třídění zraněných, jejich ošetření a transport do nemocnice,
- **zjištění počtu zasažených osob MU a jejich identifikace,**
- psychosociální pomoc zasaženým osobám MU (dle této typové činnosti a STČ - IZS Při poskytování psychosociální pomoci),
- úkony soudního lékařství,
- varování obyvatelstva před účinky sekundárně vzniklých MU v souvislosti s leteckou nehodou,
- zřízení informačního centra pro veřejnost, při velkém počtu obětí nebo zraněných zřízení Asistenčního centra pomoci,
- zjištění příčiny letecké nehody a s tím spojené bezpečné nakládání s veškerými důkazy a přijetí veškerých přiměřených opatření na ochranu těchto důkazů a přístup k letadlu, jeho obsahu a troskám.

Ve výčtu předpokládaných sil a prostředků, které by mohly být nasazeny při řešení této mimořádné události, jsou u Policie ČR jmenovány mimo jiné síly a prostředky Kriminálního ústavu Praha (DVI tým). Jeho nasazení dle tohoto plánu typové činnosti má na starosti operační středisko Policejního prezidia Policie ČR. Tento plán typové činnosti ve vztahu k DVI týmu rovněž stanoví, že:

- při identifikaci obětí postupuje Policie ČR mimo jiné v souladu s pokynem policejního prezidenta č. 150/2016 o týmu DVI České republiky
- vedoucí zdravotnické složky poskytne pro potřeby šetření orgánů činných v trestním řízení zástupci DVI týmu nebo policii České republiky informace o obětech, které byly členy zdravotnické a složky přemístěny z místa jejich nálezů, nebo osobách, které zemřely v průběhu zásahu ZZS na místě mimořádné události, nebo později během transportu do cílového zdravotnického zařízení
- ve spolupráci s vedoucím DVI týmu (je-li ustanoven) určuje velitel zásahu místo pro dočasné uložení obětí
- vedoucí zdravotnické složky spolupracuje se zdravotnickými pracovníky z DVI týmu a poskytuje jim informace potřebné pro jejich činnost
- při větším počtu obětí (desítky až stovky) lékaři ZZS pouze konstatují smrt, soudní lékař společně s policií České republiky provádí podle DVI metodiky prohlídku obětí, u neznámých vyplnění identifikačního formuláře a zadokumentování stop
- jakmile se těla obětí označené černou kartou ujmou soudní lékaři, vyšetřovatelé popř. DVI týmy a tělo je přeneseno na shromaždiště zemřelých, může být identifikační a třídící karta sejmuta
- při velkém počtu obětí (zpravidla nad deset) bude velitel policie ČR aktivovat DVI tým, který zajišťuje rychlou identifikaci zemřelých
- v případě nasazení DVI týmu se postupuje podle metodiky DVI týmu
- v případě aktivace DVI týmu plní soudní lékař na místě následující úkoly:

- pracuje podle metodiky DVI týmu
 - spolupracuje s VZS při zajištění prohlídek těl zemřelých
 - posoudí vhodnost prostoru pro dočasné ukládání a identifikaci těl zemřelých po dohodě s vedoucím DVI týmu, velitelem zásahu a VZS
 - spolu s vedoucím DVI týmu dává souhlas po ukončení základních identifikačních úkonů podle DVI metodiky na místě mimořádné události k transportu zemřelých
- po ukončení základních identifikačních úkonů provedených dle metodiky DVI je organizován transport těl zemřelých na pracoviště soudního lékařství[20]

Je patrné, že DVI tým a jeho činnost, zejména činnost jeho členů, kteří absolvovali potřebná školení a znají metodiku identifikace obětí, je pro případ leteckého neštěstí, při němž dojde k usmrcení většího počtu osob, navíc ještě třeba s účastí cizích státních příslušníků, velice záslužná a úloha DVI týmu je nezastupitelná.

5.3.2 Zásah složek IZS u mimořádné události s velkým počtem zraněných osob STČ 09/IZS

Typová činnost složek IZS Zásah složek IZS u mimořádné události s velkým počtem zraněných osob obsahuje postup složek IZS a dalších subjektů při záchranných a likvidačních pracích na místech mimořádných událostí, při kterých došlo ke zranění většího počtu osob a tam, kde je potřeba stanovit priority v poskytování přednemocniční neodkladné péče o odsunu, zejména tam, kde je významný nepoměr mezi počtem zraněných osob a zasahujícími zdravotnickými pracovníky a není tak možné zajistit okamžitou přednemocniční neodkladnou péči všem zraněným osobám současně. Gestorem této typové činnosti je Ministerstvo zdravotnictví České republiky. Podle této typové činnosti je jejím cílem vhodná organizace sil a prostředků složek IZS pro záchranu osob a pro minimalizaci počtu

obětí a zmírnění trvalých zdravotních následků u zraněných osob poskytnutím odpovídající první pomoci a zkrácením doby odsunu zraněných osob z místa zásahu do nemocnic. Toho lze docílit organizací práce na místě mimořádné události podle tohoto plánu typových činností a to zejména:

➤ **Síly a prostředky složek IZS jsou zpravidla rozděleny na místě zásahu do sektorů:**

○ **sektor vyhledávání a záchrany**, velitelem sektoru je příslušník HZS ČR, v sektoru organizuje vyhledávání osob, jejich vyproštění a činnosti směřující k omezení rizik působících na zachraňované a zasahující záchranáře. V sektoru mohou pracovat skupiny:

- **vyhledávací a třídící skupina** vyhledává, popř. třídí zraněné osoby metodou START, označí místo jejich nálezu
- **záchranná skupina** - odvede osoby schopné samostatného pohybu na stanoviště přednemocniční neodkladné péče, provádí záchranu osob neschopných pohybu, včetně jejich vyproštění a transportu na stanoviště přednemocniční neodkladné péče.
- **jistící skupina** - jistí vyhledávací a záchranné skupiny před možnými riziky hrozícími v průběhu mimořádné události, např. od trosek dopravního prostředku.

○ **sektor zdravotnické složky**, za jehož organizaci a řízení odpovídá vedoucí zdravotnické složky. Jeho základním úkolem je zajistit poskytnutí přednemocniční neodkladné péče zraněným osobám podle priorit třídění na stanovišti přednemocniční neodkladné péče a jejich odsun z místa zásahu do nemocnice. Tento sektor se dále dělí na:

- **stanoviště třídících skupin**
- **stanoviště přednemocniční neodkladné péče**
- **stanoviště odsunu**

- **V případě výskytu nebezpečných látek** v místě mimořádné události se bude spolupráce mezi jednotkami požární ochrany a výjezdovými skupinami zdravotnické záchranné služby řídit určitými pravidly:
 - do nebezpečné zóny budou vstupovat zasahující hasiči vybavení odpovídajícími ochrannými prostředky, naproti tomu členové výjezdových skupin zdravotnické záchranné služby nebudou do nebezpečné zóny vstupovat
 - stanovení priorit záchrany jednotlivých zasažených osob v nebezpečné zóně budou provádět zasahující hasiči.
 - na okraji nebezpečné zóny předává transportní skupina zraněné k dekontaminaci na dekontaminačním stanovišti zasažených osob a poté dalšímu transportu.
 - zasažené osoby jsou identifikačními a třídícími kartami označeny až po jejich převzetí do péče členy výjezdových skupin zdravotnické záchranné služby
 - zasažené osoby je nutné před předáním členům výjezdových skupin zdravotnické záchranné služby ze strany zasahujících hasičů alespoň dekontaminovat suchým způsobem
 - personál složek IZS zasahující v nebezpečné zóně chemické látky musí být dekontaminován odděleně od zasažených osob
- **Vytvoření podmínek k identifikaci obětí** - pro potřeby vyšetřování orgánů činných v trestním řízení (zúčastní-li se vyšetřování), **popř. DVI týmů, je nezbytné ponechat označené části těl obětí, případně těla obětí na místě až do ukončení vyšetřování**
- **Na pokyn PČR budou ze sektoru vyhledávání a záchrany jako poslední vyneseny i osoby nejevící známky života - oběti.** Provedení prohlídky těla oběti je třeba provést vždy lékařem. PČR provede identifikaci obětí, zajištění místa jejich nálezu nebo místa shromáždění těl obětí. Velitel složky PČR zajistí přivolání lékaře se způsobilostí v oboru soudní lékařství a lékaře,

který zajistí prohlídky těl zemřelých. V případě, že je důvodné podezření, že těla obětí jsou kontaminována chemickými, radioaktivními nebo nebezpečnými biologickými materiály, zajistí přivolání policejního nebo armádního specialisty na danou problematiku.

- **Zachování stop a důkazů** - pro objasnění příčin mimořádné události slouží pro více vyšetřovacích orgánů. U různých typů mimořádných událostí s velkým počtem zraněných osob budou prakticky vždy následně prováděna různá inspekční šetření specializovanými orgány zjišťujícími příčiny mimořádné události. V každém případě je vhodné od počátku věnovat maximální pozornost a úsilí i dokumentování zásahu, zejména fotografickému.
- **Práce se sdělovacími prostředky** a vyrozumění příbuzných zraněných osob a obětí je důležitou součástí zásahu a následnou povinností složek IZS. Je vhodné, aby poskytování informací co nejdříve převzala operační střediska složek IZS a následně tiskoví mluvčí.
- **Zajištění psychosociální pomoci** osobám zasaženým mimořádnou událostí není určeno jen pro místo zásahu. U některých mimořádných událostí se počet osob potřebujících péči následně rozrůstá o osoby zasažené stresem, kterými mohou být záchranáři, příbuzní zasažených osob a pozůstalí.
- **Zřízení asistenčního centra pomoci** – zejména při takových mimořádných událostech s velkým počtem zraněných osob, u nichž je předpoklad, že se k místu mimořádné události budou dostavovat rodinní příslušníci, kteří budou hledat své příbuzné či čekat na jejich identifikaci. Jeho cílem je poskytnout rodinám zasažených osob bezpečný prostor a reagovat na jejich potřeby vyplývající ze situace spojené s mimořádnou událostí. Asistenční centrum pomoci zpravidla není na místě zásahu.

V kapitole „Určování příčiny mimořádné události orgány činnými v trestním řízení“ je mimo jiné stanoveno, že pro provedení identifikace zvláště velkého počtu obětí se vytváří týmy identifikace obětí mimořádné události – DVI týmy sestavené

z pracovníků znaleckých pracovišť policie České republiky, pracovníků služby kriminální policie a vyšetřování policie České republiky a soudních lékařů, kteří se řídí ověřenými postupy a doporučeními vydanými Interpolem. [17]

Nasazení DVI týmu a jeho povolání zajišťuje operační středisko Policejního prezidia České republiky, které tuto činnost má mezi svými úkoly v tomto plánu typových činností.

Tento plán typové činnosti ve vztahu k DVI týmu rovněž stanoví, že:

- při velkém počtu obětí (zpravidla nad deset) bude velitel policie ČR aktivovat DVI tým, který zajišťuje rychlou identifikaci zemřelých
- informace o obětech, které byly členy zdravotnické složky přemístěny z místa nálezů, které zemřely v době zásahu zdravotnické záchranné služby na místě mimořádné události, nebo při jejich transportu do zdravotnických zařízení jsou pro potřeby šetření orgánů činných v trestním řízení poskytovány vedoucím zdravotnické složky zástupci DVI týmu, případně policie České republiky.
- vedoucí zdravotnické složky, ve spolupráci s velitelem zásahu a vedoucím DVI týmu, po příjezdu na místo mimořádné události určí mimo jiné velikost, způsob členění, počet vstupů a místo stanoviště pro dočasné uložení obětí, spolupracuje se zdravotnickými pracovníky DVI týmu a poskytuje jim informace pro jejich činnost.
- při větším počtu obětí lékaři zdravotnické záchranné služby konstatují pouze smrt a následně soudní lékař společně s policií České republiky provádí podle DVI metodiky prohlídku obětí a u neznámých obětí vyplnění identifikačního formuláře – v tomto případě PM formuláře.
- v případě, že dojde k aktivaci DVI týmu, plní soudní lékař na místě mimořádné události následující úkoly:
 - pracuje podle metodiky DVI týmu
 - spolupracuje s VZS při zajištění prohlídek těl zemřelých

- posoudí vhodnost prostoru pro dočasné ukládání a identifikaci těl zemřelých po dohodě s vedoucím DVI týmu, velitelem zásahu a VZS
 - spolu s vedoucím DVI týmu dává souhlas po ukončení základních identifikačních úkonů podle DVI metodiky na místě mimořádné události k transportu zemřelých
- po ukončení základních identifikačních úkonů provedených dle metodiky DVI je organizován transport těl zemřelých na pracoviště soudního lékařství. O tom, které pracoviště soudního lékařství to bude, rozhodne soudní lékař DVI týmu v případě, že byl aktivován. Pokud DVI tým aktivován nebyl, rozhodne o pracovišti soudního lékařství soudní lékař, kterého na místo přivolala policie ČR. [21]

I při provádění likvidačních a zejména identifikačních prací na místě mimořádné události s velkým počtem zraněných osob, podle tohoto plánu typových činností, plní DVI tým svojí důležitou úlohu a má zde své nezastupitelné místo.

5.3.3 Amok – útok aktivního střelce STČ 14/IZS

Typová činnost složek IZS Amok – útok aktivního střelce obsahuje postup složek IZS a dalších subjektů při záchranných a likvidačních pracích na místech mimořádných událostí, při kterých nebezpečný pachatel volí použití zbraně proti jiným osobám k dosažení svých cílů, kdy obvykle se jedná o jedince, ale může jí o skupinu pachatelů, která nemá zábrany k jakémukoliv chování s cílem usmrtit, nebo zranit co nejvíce osob.

Gestorem této typové činnosti je policie České republiky a samotná eliminace aktivního střelce je zákrokem, který zabezpečuje výhradně policie ČR a má nejvyšší prioritu a nesnese odkladu. Při tomto zákroku policisté využívají všech

zákonných prostředků a oprávnění vůči nebezpečnému pachateli a při případném, velice pravděpodobném, použití služební zbraně dbají přiměřené opatrnosti vůči ostatním přítomným osobám, aby neohrozili jejich životy a zdraví.

Velitelem společného zásahu složek IZS na místě je vždy policista, který dorazil na místo první, případně může být po dobu zásahu vystřídán. Policie si však může na místo této mimořádné události vyžádat pomoc ostatních složek IZS – zajištění výškové techniky, osvětlení místa zásahu apod. Zároveň však musí policie složkám, které takovou součinnost poskytnou, zajistit ochranu před aktivním střelcem. Při plnění tohoto úkolu si mohou jednotlivé složky IZS navzájem zapůjčit adekvátní osobní ochranné pomůcky potřebné pro zásah v odpovídajícím stupni nebezpečí.

Ve vztahu k DVI týmu tento plán typové činnosti stanoví následující:

- v případech většího počtu zemřelých žádá operační středisko příslušného krajského ředitelství policie o vyslání DVI týmu na místo mimořádné události
- DVI tým, resp. Kriminalistický ústav Praha, je jmenován mezi silami a prostředky s celorepublikovou působností, které mohou být využity při řešení této mimořádné události [22]

I při řešení této mimořádné události může tedy DVI tým sehrát nezastupitelnou roli při provádění likvidačních prací na místě mimořádné události a to zejména tam, kde dojde k úmrtí většího počtu osob.

5.4 DVI týmy vybraných států Evropské unie

DVI týmy evropských zemí jsou většinou zřizovány ve strukturách policie, která má na starosti kriminalistickotechnické a kriminalistickotaktické činnosti. Na činnost policie následně navazují složky, které se přímo podílejí na procesu

identifikace - soudní lékaři, forenzní stomatologové, daktyloskopové a případně další experti jiných oborů. Za nimi poté následují státní úřady, které vydávají rozhodnutí o zjištěné totožnosti. [23]

Pro srovnání českého DVI týmu s DVI týmy států Evropské unie byly vybrány DVI týmy, které již mají víceleté zkušenosti s fungováním, některé z nich již byly nasazeny při provádění identifikačních prací na místech mimořádných událostí a mohou tedy poskytnout konkrétní poznatky k jejich fungování. Mezi DVI týmy Evropské unie byl záměrně zařazen i DVI tým Švýcarska a to i přesto, že Švýcarsko samozřejmě není členem Evropské unie, nicméně český DVI tým svou koncepcí z koncepce toho švýcarského hodně vychází a při budování českého DVI týmu byl do jisté míry použit jako vzor. Zakladatelé českého DVI týmu rovněž absolvovali mezinárodní školení DVI týmů právě se svými kolegy ve Švýcarsku.

5.4.1 DVI tým Spolkové republiky Německo

Ve Spolkové republice Německo (dále jen SRN) je DVI tým nazýván Identifizierungskommission a označován zkratkou IDKO (dále jen IDKO). Tento tým je v policejních strukturách zařazen pod Spolkový kriminální úřad (dále jen BKA), Forenzní institut (KT), Oddělení KT1 – Zabezpečení skupiny forezních věd a skupiny zločinu. [24]

IDKO se skládá z forezních pracovníků BKA a ostatních policistů BKA v počtu asi 135 členů, kteří jsou členy IDKO dobrovolně. Zároveň se skládá ze skupiny specialistů, kterými mohou být soudní lékaři, zubní lékaři a psychologové. IDKO má sedm stálých pracovníků, kteří mají tuto činnost jako hlavní náplň práce. Ostatní členové IDKO jsou aktivováni pouze při nasazení týmu, jinak vykonávají svou běžnou činnost v rámci BKA. [25]

Složení IDKO je následující:

- Stálí členové týmu (7 pracovníků BKA):
 - management
 - logistiku
 - řidič
 - odborník na tréninkové programy
 - odborník na program PlassData
- nestálí členové – dle potřeby obměňování
 - daktyloskopové
 - genetici
 - dokumentaristé
 - antropologové
 - policejní pátrači
- externí spolupracovníci
 - soudní lékaři
 - toxikologové
 - antropologové
 - odontologové

IDKO je materiálně - technicky vybavena z prostředků BKA a toto vybavení je uskladněno v prostorách dislokace stálé skupiny v německém městě Wiesbaden. Toto vybavení je zde uskladněno až do chvíle, kdy dojde k aktivaci IDKO. Zde je uskladněno i automobilové vybavení týmu. Na tomto místě nejsou uskladněny pouze prostředky osobní ochrany, tyto využívá každý z členů takové, jaké používá pro svou běžnou práci. [25]

5.4.2 DVI tým Nizozemí

DVI tým Nizozemí je tým, který je svoláván pouze v případě nasazení při mimořádné události. Nevytváří tedy stálou strukturu v rámci policejní organizace,

je však zařazen ve strukturách nizozemské policie, která je podřízena ministerstvu bezpečnosti a spravedlnosti. Tým je vytvořen kompetenčním zákonem, kterým jsou pro jednotlivé útvary stanoveny úkoly při jeho nasazení. V Nizozemí může být DVI tým nasazen na žádost regionální policie nebo armády. S armádou, vojenskou policií a ostatními státními organizacemi DVI tým v Nizozemí spolupracuje.

DVI tým Nizozemí je složen ze 40 pracovníků ze všech územních pracovišť nizozemské policie. Tito pracovníci se střídají v pohotovostech a mohou být kdykoli nasazeni v případě nasazení DVI týmu. Soudní lékaři v DVI týmu jsou pracovně zařazeni v Národním forensním institutu. [25]

DVI tým Nizozemí je tvořen třemi pracovními skupinami:

- **Skupina záchranná** – zajišťuje místo mimořádné události, vyhledává a zajišťuje všechny potřebné věci k identifikaci obětí (věci, osoby, stopy)
- **Skupina pro technickou identifikaci** – provádí post mortem identifikaci, tuto činnost provádí na pitevně
- **Skupina pro taktickou identifikaci** – shromažďuje ante mortem data (biologický materiál k DNA analýze, daktyloskopické otisky prstů, zubní dokumentace), zároveň provádí porovnání a vyhodnocení AM a PM dat.[25]

Tým je odborně složen dle doporučení Interpolu následovně:

- Stálí členové – pracovníci nizozemské policie a Národního forensního institutu
 - management
 - logistika
 - specialisté na ohledání místa činu
 - daktyloskopové

- genetici
- dokumentaristé
- antropologové
- soudní lékaři
- policisté pátrači
- Externí spolupracovníci
 - vojenští policisté
 - toxikologové
 - odontologové

Místo dislokace týmu je v městě Driebergen. Centrální sklad s materiálně technickým vybavením týmu se nachází v Bunniku, nedaleko Driebergenu. V tomto skladu jsou k použití připraveny základní pomůcky pro činnost DVI týmu, zejména ochranné pomůcky. Dále se zde nacházejí dva přívěsy za nákladní automobil s pojízdnými kontejnery, z nichž jeden je určen jako zázemí pro činnost DVI týmu na místě mimořádné události a druhý je určen pro skladování nalezených a zadokumentovaných mrtvých těl. Ve skladu je dále uložen i ostatní spotřební materiál pro práci DVI týmu. [25]

5.4.3 DVI tým Slovinsko

Slovinský DVI tým metodicky řídí Sekce plánování, obrany a ochrany Ministerstva vnitra Slovinska. Problematika DVI týmu je zde však rozdělena do tří částí, z nichž dvě jsou řízeny Ministerstvem vnitra a třetí Ústavem soudního lékařství v Lublani, tedy podléhá Ministerstvu zdravotnictví. [25]

Sekce plánování, obrany a ochrany Ministerstva vnitra Slovinska zpracovává operační plány a připravuje cvičení DVI týmu. Odborná část týmu je garantována a obsazována Forenzní vědeckou laboratoří v Lublani. Účast soudních lékařů při identifikaci obětí mimořádných událostí zajišťuje Ústav soudního lékařství. Jak již bylo výše uvedeno, jedna část DVI týmu je v gesci Ministerstva vnitra, druhá část

v gesci Ministerstva zdravotnictví přičemž obě tyto části pracují relativně samostatně, ale ani jedna z nich nemůže samostatně provést celý proces identifikace oběti mimořádné události.

Ve Slovinsku tak tedy v podstatě existují dvě skupiny DVI týmu – policejní a soudně lékařská skupina. Členy policejní skupiny jsou zejména pracovníci Forezní vědecké laboratoře a ti jsou podřízeni řediteli této laboratoře. Soudně lékařská skupina koordinuje postupy s policejní částí týmu. Slovinský DVI tým tedy nemá žádnou pevně zakotvenou strukturu, ředitel Forezní laboratoře určuje kdo je členem týmu a jakou konkrétní činnost v něm bude vytvářet. U soudně lékařské části nejsou soudní lékaři jmenovitě do DVI týmu určováni, jsou do týmu určováni až na základě konkrétního požadavku a vyslání na místo mimořádné události.

Policejní část týmu je tvořena pěti pracovníky Forezní vědecké laboratoře a tři policistů z Ústředny kriminální policie Generálního ředitelství policie Slovinska. Jsou to zejména experti na daktyloskopii, genetiku a dokumentaci. Soudně lékařská část týmu je tvořena soudními lékaři a odontology. [25]

Materiálně technické vybavení týmu je řešeno tak, že policejní část týmu využívá vybavení svého domovského útvaru, soudně lékařská část má pro svou činnost k dispozici kamion s mobilní pitevnou, což je jediné vybavení slovinského DVI týmu. [25]

5.4.4 DVI tým Španělsko

Španělsko má zřízené tři DVI týmy, kde každý z nich je zřízen ministerstvem vnitra. První je zřizován Civilní gardou, druhý Národní policií a třetí policií autonomní oblasti Katalánsko. První dva týmy sídlí v Madridu, třetí potom v Barceloně. Všechny tři týmy mohou tedy v případě nasazení vzájemně spolupracovat.

Organizační zařazení DVI týmů a jejich členění je řešeno královským dekretem, na jehož základě je stanovena spolupráce jednotlivých forenzních laboratoří (policejních, civilních a soudních).

Pokud se při zkoumání organizace DVI týmu zaměříme na DVI tým civilní gardy, zjistíme, že tento tým je organizačně zařazen pod vědeckou laboratoří civilní gardy, vedoucím týmu je vedoucí odboru kriminalistické identifikace a za činnost týmu je odpovědný řediteli vědecké laboratoře. Kompetence týmu vychází z kompetencí civilní gardy. Součástí týmu jsou i externí specialisté, zejména soudní lékaři, kteří jsou k týmu začleněni na základě smluvních vztahů s jejich pracovišti. Při své činnosti využívá DVI tým formuláře interpolu, ale v upravené verzi pro Španělsko.

DVI tým civilní gardy je složen z odborníků, které tvoří velitel, jeho zástupce, dokumentaristé, experti pro sběr AM dat, experti pro sběr PM dat a externí spolupracovníci.

Materiálně je DVI tým civilní gardy vybaven materiálem forenzní laboratoře, z jejichž struktur je vytvořen. Dále má k dispozici svůj sklad umístěný v policejní škole v městě Valdemoro, nedaleko Madridu a nachází se v něm pojízdná laboratoř obsahující i část s uloženými ochrannými pomůckami pro členy týmu a další materiál potřebný při práci týmu – čísla, sady na odběr vzorků, mobilní rentgen apod. Zbytek vybavení si každý člen bere svoje, to, které užívá ke své běžné pracovní činnosti. [25]

5.4.5 DVI tým Švýcarsko

Vzhledem ke státnímu uspořádání Švýcarska, které je specifické svým dělením na jednotlivé kantony (26), má i švýcarský DVI tým svá specifika. Tým je organizačně začleněn do státní policie a to na oddělení krizových situací federální policie Švýcarska se sídlem v Bernu, kde je dislokována i Back office skupina –

tedy logistické zabezpečení týmu. Pracovníci Back office skupiny mají kromě toho na starosti i přípravu vzdělávacích programů pro nové členy DVI týmu a obnovovací kurzy pro stávající členy týmu. Tým je složen z 200 členů s tím, že každý z 26 kantonů do týmu jmenuje své specialisty a to podle velikosti kantonu a počtu jeho obyvatel – jeho přesnou strukturu tak nelze tedy popsat.

Od roku 2002 má Švýcarsko uzavřenou smlouvu s Lichtenštějským knížectvím, na základě které může být švýcarský DVI tým na základě požádání nasazen i v Lichtenštějsku.[26]

Řídící struktury DVI týmu jsou stejné. Vedením národního týmu je pověřeno oddělení krizových situací federální policie Švýcarska, do kterého je zařazena i Back office skupina. Každý z kantonů má v rámci své kriminální policie vytvořenou skupinu, která je řízena vedoucím v rámci konkrétního kantonu. Když dojde k mezinárodnímu nasazení DVI týmu, jsou přednostně vybíráni pracovníci z velkých kantonů. Struktura skupin jednotlivých kantonů je různá, většinou jde o nestálou skupinu expertů na identifikaci a práci na místě činu. [25]

Pokud se týče odborného složení členů DVI týmu, je tým složen následovně:

- vedení národního týmu
 - vedoucí DVI týmu
 - zástupce vedoucího DVI týmu
- back office skupina
 - vedoucí back office
 - členové – logistická podpora týmu
- kantonská část národního týmu
 - vedoucí
 - zástupce vedoucího
 - členové

- kriminalističtí technici
 - daktyloskopové
 - genetici
 - odborníci na identifikaci
- externí spolupracovníci
- soudní lékaři
 - odontologové
 - antropologové
 - další experti na identifikaci

Materiálně technické vybavení švýcarského DVI týmu je řešeno dvojfázově. Na centrální úrovni je ze strany federální policie zabezpečen zejména ve výměně informací a spolupráce se zahraničím a v oblasti informačních technologií. Následně policie každého z kantonů vybavuje své členy týmu základním vybavením – technikou, prostředky osobní ochrany. Švýcarský DVI tým má možnost využívat privátní firmy pro dodávky některých pomůcek jako např. výpočetní technikou apod. Tyto firmy dodají požadované pomůcky do 24 hodin.[25]

5.5 Porovnání struktury, složení a materiálně – technického vybavení DVI týmů vybraných států Evropské unie a České republiky

Za účelem porovnání struktury, složení a materiálně technického zabezpečení národních DVI týmů budou ke každému z národních DVI týmů, které byly v předchozích kapitolách představeny, včetně DVI týmu České republiky, vyhodnoceny silné a slabé stránky jejich fungování, zařazení apod. Z těchto zjištění bude následně vycházet závěr, zda je na místě pro český DVI tým hledat řešení pro zlepšení podmínek pro jeho fungování, nebo zda je český DVI tým natolik v pořádku, že není potřeba měnit vůbec nic.

5.5.1 DVI tým Spolkové republiky Německo

- Zhodnocení organizační struktury, organizace vedení a dislokace:

Tabulka 1 Silné a slabé stránky organizační struktury, vedení a dislokace týmu SRN

Silné stránky	Slabé stránky
Zařazení ve strukturách policie, ve vedení týmu jsou policisté BKA	7 stálých členů nemá využití v době mimo nasazení týmu
Díky zařazení pod BKA přímá komunikace se zahraničními partnery	Zázemí týmu dislokováno ve Wiesbadenu – časté dojíždění do centrálních úřadů v Berlíně
Jasně vedení týmu ze strany BKA – federální úřad může ovlivňovat činnost spolkových úřadů	

Z tabulky je patrné, že co se organizační struktury a vedení týmu týče, je jeho silnou stránkou právě organizační začlenění do policejních struktur přímo pod

centrální útvar policie – BKA, který má do jisté míry schopnost ovlivňovat i činnost jednotlivých spolkových policií. Naopak nevýhodou, tedy slabou stránkou se jeví dislokace zázemí týmu do Wiesbadenu, což nutí zaměstnance poměrně často dojíždět do centrálních úřadů v Berlíně. Rovněž bylo jako slabá stránka vyhodnoceno stálé pracovní zařazení sedmi členů týmu včetně vedení, neboť v době mimo jejich nasazení se jedná o „nevyužitou“ pracovní sílu.

➤ Zhodnocení odborného složení týmu:

Tabulka 2 Silné a slabé stránky odborného složení týmu SRN

Silné stránky	Slabé stránky
Složení týmu odpovídá doporučením Interpolu	
Do týmu jsou zařazeny všechny potřebné profese	
Početní složení týmu (135 + 7 stálých členů)	

Při hodnocení odborného složení týmu bylo zjištěno, že mezi silné stránky týmu patří to, že jeho složení odpovídá doporučením Interpolu a jsou do něho zařazeny všechny potřebné profese a odbornosti. Jako dostačující se jeví i početní složení týmu. Slabé stránky u tohoto kritéria nalezeny nebyly.

➤ Zhodnocení materiálně – technického vybavení:

Tabulka 3 Silné a slabé stránky materiálně – technického vybavení týmu SRN

Silné stránky	Slabé stránky
Kompletní vybavení pro DVI tým v centrálním skladu	Vzdálenost z centrálního skladu do některých částí SRN
Materiální vybavení ze strany policie – logistické i finanční	Materiální vybavení je skladováno kompletní, bez jiného využití – expirace, kapacity baterií apod.

U materiálně – technického vybavení bylo mezi silné stránky vyhodnoceno kompletní vybavení pro DVI tým uskladněné na jednom místě, tedy v případě nasazení není nutné materiál shánět, je vždy připraven k použití. Rovněž tak bylo mezi silné stránky zařazeno to, že materiální zabezpečení týmu ať již po stránce logistické, nebo finanční, má na starosti BKA, která s těmito výdaji musí ve svém rozpočtu počítat. Jako slabá stránka Materiálně – technického vybavení bylo vyhodnoceno umístění tohoto vybavení ve Wiesbadenu, odkud je dojezdová vzdálenost do některých částí Německa velká, tím i čas potřebný na dojezd DVI týmu je delší. Další slabou stránkou bylo zjištěno to, že materiálně – technické vybavení je kompletně skladováno v centrálním skladu bez dalšího využívání. Tím dochází k tomu, že některý materiál je po uplynutí expirace bez využití nahrazen novým. Rovněž tak např. baterie do elektrospotřebičů časem ztrácejí svoji životnost neustálým dobíjením. O materiál, hlídání expirací a kapacit baterií se navíc musí někdo průběžně starat – zbytečný čas strávený touto prací.

5.5.2 DVI tým Nizozemí

- Zhodnocení organizační struktury, organizace vedení a dislokace:

Tabulka 4 Silné a slabé stránky organizační struktury, vedení a dislokace týmu Nizozemí

Silné stránky	Slabé stránky
Zařazení v policejních strukturách pod ministerstvem bezpečnosti a spravedlnosti	
Přímá komunikace se zahraničními partnery díky zařazení v centrálních policejních strukturách	
Forenzní institut jako partner - stále v rámci jednoho ministerstva	

U organizační struktury a vedení týmu je jeho silnou stránkou právě organizační začlenění do státních struktur, pod policii, spadající do působnosti ministerstva bezpečnosti a spravedlnosti, pod jehož působnost patří i Forenzní institut se svým ústavem soudního lékařství – je tedy zajištěna vzájemná spolupráce. Žádné slabé stránky u organizační struktury a začlenění týmu nalezeny nebyly.

- Zhodnocení odborného složení týmu:

Tabulka 5 Silné a slabé stránky odborného složení týmu Nizozemí

Silné stránky	Slabé stránky
Složení týmu odpovídá doporučením Interpolu	Nepřítomnost centrální policejního útvaru, který by zastřešoval celou policii – dvojí velení nad členy týmu
Do týmu jsou zařazeny všechny potřebné profese	

U odborného složení týmu bylo zjištěno, že k silným stránkám týmu patří to, že jeho složení odpovídá doporučením Interpolu a jsou do něho zařazeny všechny

potřebné profese a odbornosti. Do slabých stránek nutno započíst to, že tým není zakotven v nějakém centrálním útvaru policie – Nizozemí žádný tako útvar nemá, a tedy může docházet ke dvojímu velení nad členy týmu (velení ze strany nadřízených v běžné práci x velení ze strany vedoucích DVI týmu).

- Zhodnocení materiálně – technického vybavení:

Tabulka 6 Silné a slabé stránky materiálně – technického vybavení týmu Nizozemí

Silné stránky	Slabé stránky
Kompletní vybavení pro DVI tým v centrálním skladu v centrální části Nizozemí – dobrá dostupnost po Nizozemí	
Sklad obsahuje pouze vybavení nepodléhající expiraci	
Dobrá dopravní dostupnost skladu	

U materiálně – technického vybavení bylo mezi silné stránky vyhodnoceno kompletní vybavení pro DVI tým uskladněné na jednom místě, ovšem bez věcí podléhající expiraci. Odpadá tak nutnost hlídání expirace a obměňování zásob. Prostředky ochrany zdraví, odběrové sady a podobný materiál používají členové týmu ze své běžně vykonávané činnosti. Dále mezi silné stránky materiálně - technického vybavení týmu patří to, že centrální sklad týmu se nachází poblíž dálnice, v městě Bunnik – centrální části Nizozemí. Dojezdový čas kamkoli v Nizozemí od tohoto skladu je cca. 1 hodina. Navíc je sklad vzdálen asi 5km od hlavního štábu nizozemské policie pro krizové stavy.

5.5.3 DVI tým Slovinsko

- Zhodnocení organizační struktury, organizace vedení a dislokace:

Tabulka 7 Silné a slabé stránky organizační struktury, vedení a dislokace týmu Slovinska

Silné stránky	Slabé stránky
Zařazení ve státních strukturách	Dvojité vedení týmu a odpovědnost dvěma resortům – ministerstvo vnitra a ministerstvo zdravotnictví
	Tým nemá jednotné vedení – každá část týmu odpovídá pouze za svou odbornost

U slovinského DVI týmu bylo jako silná stránka vyhodnoceno pouze to, že je zařazen ve státních strukturách. To, že je tým dělen na tři skupiny, které za svou práci odpovídají dvěma různým ministerstvům a každá část týmu odpovídá pouze za část procesu identifikace, do jejíž odbornosti spadá, se jeví jako nejslabší stránka týmu. Tým navíc nemá jednotné vedení, což při ostrém nasazení může působit nemalé problémy.

- Zhodnocení odborného složení týmu:

Tabulka 8 Silné a slabé stránky odborného složení týmu Slovinska

Silné stránky	Slabé stránky
Složení týmu téměř odpovídá doporučením Interpolu	Chybí antropolog
	Počet expertů v týmu je malý – může způsobit komplikace při rozsáhlejší MU, nebo při absenci jednoho z členů

Odborné složení týmu jen částečně odpovídá doporučením interpolu. Například v týmu chybí antropolog, který může při složitějších identifikacích chybět. Početní složení týmu se jeví jako nedostatečné a to zejména proto, že při rozsáhlých mimořádných událostech může nízký počet expertů působit potíže, zejména prodlužovat proces identifikace. V momentě, kdy některý z expertů onemocní, nebo bude čerpat dovolenou, nastane problém s jeho náhradou.

➤ Zhodnocení materiálně – technického vybavení:

Tabulka 9 Silné a slabé stránky materiálně – technického vybavení týmu Slovinska

Silné stránky	Slabé stránky
Mobilní pitevna	Nedostatečné vybavení odběrovými soupravami
	Absence centrálního skladu materiálu pro tým

U materiálně – technického vybavení bylo jako silná stránka vyhodnoceno vybavení týmu mobilní pitevnou, kterou lze použít v případě nasazení týmu. Slabými stránkami bylo vyhodnoceno nedostatečné vybavení týmu, každý z členů využívá v podstatě vybavení ze svého běžného pracovního zařazení – v případě nasazení nemusí být vybavení připravené v dostatečném množství. S tím souvisí i absence centrálního skladu vybavení DVI týmu. Vše to zřejmě souvisí s dvojitým vedením týmu a absencí jednotného vedení týmu.

5.5.4 DVI tým Španělsko

- Zhodnocení organizační struktury, organizace vedení a dislokace:

Tabulka 10 Silné a slabé stránky organizační struktury, vedení a dislokace týmu Španělska

Silné stránky	Slabé stránky
Zařazení ve strukturách pod ministerstvem vnitra (všechny tři DVI týmy)	Náklady na provoz tří týmů najednou
Přítomnost zástupce z každého regionu	Možná vzájemná konkurence a nevraživost mezi třemi týmy
Vzájemná spolupráce všech tří týmů při větší mimořádné události	

I přesto, že Španělsko má tři DVI týmy, můžeme říci, že jejich zařazení pod jedním ministerstvem je jeho silnou stránkou. Stejně tak to, že v DVI týmech jsou zařazeni experti ze všech regionů Španělska, je silnou stránkou, neboť nedochází k problémům národnostního charakteru. Na druhou stranu je přinejmenším diskutabilní, zda je potřeba mít tři DVI týmy, všechny vybavovat, sledovat expiraci vybavení apod. – náklady na provoz tří týmů mohou být neúměrné. Mezi třemi týmy, které jsou pověřovány stejnými úkoly, může panovat jistá konkurence a nevraživost, což se může projevit na kvalitě jejich práce.

➤ Zhodnocení odborného složení týmu:

Tabulka 11 Silné a slabé stránky odborného složení týmu Španělska

Silné stránky	Slabé stránky
Odborné složení týmu odpovídá doporučením Interpolu	Malý počet expertů
Tým není vázaný na konkrétní jména expertů pouze na pracoviště podle požadované profese	

U odborného složení týmu bylo zjištěno, že k silným stránkám týmu patří to, že jeho složení odpovídá doporučením Interpolu a jsou do něho zařazeny všechny potřebné profese a odbornosti. Jako silná stránka bylo vyhodnoceno i to, že DVI tým není obsazován jmenovitě konkrétními lidmi, ale jsou do něho jmenována jednotlivá expertní pracoviště, která v případě nasazení týmu vyšlou v tu chvíli „volného“ pracovníka k plnění konkrétních úkolů. I soudní lékaři jsou do týmu začleněni na základě smluvního vztahu, tedy jejich spojení s týmem má i formální náležitosti. Jako slabá stránka byl vyhodnocen malý počet expertů, který by při nasazení týmu mohl mít negativní vliv na rychlost identifikačních úkonů.

➤ Zhodnocení materiálně – technického vybavení:

Tabulka 12 Silné a slabé stránky materiálně – technického vybavení týmu Španělska

Silné stránky	Slabé stránky
Kompletní vybavení pro DVI tým v centrálním skladu v centrální části Španělska	Velikost speciálního vozidla – do těžko přístupného terénu vznikne problém
Sklad obsahuje dostatek potřebného spotřebního materiálu	Velká tonáž speciálního vozidla
Speciální vozidlo – kamion s vybavením pro DVI tým	

Silnou stránkou materiálně technického vybavení týmu byla vyhodnocena existence centrálního skladu s vybavením pro DVI tým. Stejně tak vybavenost týmu speciálním vozidlem pro jeho činnost, které obsahuje všechny potřebné pomůcky, bylo vyhodnoceno jako silná stránka. Samotný zvolený typ automobilu – kamion a s tím související velikost, tíha, nemožnost sejmutí nástavby jako kontejneru, bylo vyhodnoceno jako slabá stránka materiálně – technického vybavení týmu.

5.5.5 DVI tým Švýcarsko

- Zhodnocení organizační struktury, organizace vedení a dislokace:

Tabulka 13 Silné a slabé stránky organizační struktury, vedení a dislokace týmu Švýcarska

Silné stránky	Slabé stránky
Zařazení v policejních strukturách na centrální úrovni	Možné problémy vzniklé dvojitým vedením členů týmu federální x kantonské
Přímá komunikace se zahraničními partnery díky zařazení v centrálních policejních strukturách	
Využití členů DVI týmu i v jiných činnostech při mezinárodních operacích	
Struktura DVI týmu koresponduje s doporučením Interpolu	

Silnou stránkou Švýcarského DVI týmu bylo vyhodnoceno jeho zařazení v policejních strukturách na centrální úrovni federální policie, přičemž však respektuje i dělení Švýcarska na jednotlivé kantony a členy týmu jsou zástupci z těchto kantonů. Díky tomuto centrálnímu zařazení je možná přímá komunikace DVI týmu se zahraničními partnery – silná stránka. Rovněž tak to, že členové DVI týmu mají i jiné pracovní zařazení v rámci policejní práce a mezinárodní policejní spolupráce bylo vyhodnoceno jako silná stránka tohoto týmu. Jako jediná slabá stránka bylo vyhodnoceno možné dvojí velení členům DVI týmu, kteří jsou podřízeni vedoucím kantonální policie a zároveň vedoucím DVI týmu, tedy může vznikat určitá nevráživost.

➤ Zhodnocení odborného složení týmu:

Tabulka 14 Silné a slabé stránky odborného složení týmu Švýcarska

Silné stránky	Slabé stránky
Složení týmu odpovídá doporučením Interpolu	
Do týmu jsou zařazeny všechny potřebné profese a odbornosti	

Odborné složení týmu odpovídá doporučením Interpolu a jsou v něm zařazeny všechny potřebné profese a odbornosti policejních specialistů i externích spolupracovníků, což bylo vyhodnoceno do silných stránek týmu. Slabé stránky odborného složení týmu nebyly nalezeny.

➤ Zhodnocení materiálně – technického vybavení:

Tabulka 15 Silné a slabé stránky materiálně – technického vybavení týmu Švýcarska

Silné stránky	Slabé stránky
Každá kantonální část DVI týmu si spravuje své vybavení	Možné odlišnosti ve vybavení jednotlivých částí DVI týmu v různých kantonech
Na centrální úrovni pro mezinárodní mise vybavení obstarává FEDPOL	
Uzavřené smlouvy s privátními firmami na dodej potřebného materiálu do 24 hodin	

Při hodnocení materiálně-technického vybavení DVI týmu Švýcarska bylo mezi jeho silné stránky vyhodnoceno možnost správy svého vybavení a zařízení v každém kantonu zvlášť s tím, že v případě mezinárodního nasazení zajišťuje vybavení federální vedení DVI týmu. Jako výrazně silná stránka byl vyhodnocen smluvní vztah se soukromými firmami na dodávky některého z potřebných vybavení. DVI týmu tím odpadá starost o expiraci a doplňování zásob. Soukromé firmy jsou přitom schopné potřebný materiál dodat do 24 hodin. Jedinou slabou stránkou u materiálně – technického vybavení švýcarského DVI týmu bylo zjištěno to, že samostatné vybavování kantonálních DVI týmů může s sebou přinášet problémy ve formě různorodého vybavení jednotlivých týmů a to zejména při jejich případném společném nasazení.

5.5.6 DVI tým Česká republika

- Zhodnocení organizační struktury, organizace vedení a dislokace:

Tabulka 16 Silné a slabé stránky organizační struktury, vedení a dislokace týmu ČR

Silné stránky	Slabé stránky
Zařazení v policejních strukturách na centrální úrovni pod Policejním prezidiem	Komunikace se zahraničními partnery prostřednictvím Odboru mezinárodní policejní spolupráce policejního prezidia.
Jasně vedení týmu na centrální úrovni bez zasahování vedoucích z běžného výkonu služby členů DVI	
Jasně určená pravidla pro všechny členy týmu stanovená pokynem policejního prezidenta	
Umístění vedení týmu v Praze x účast v týmu i policistů z jednotlivých krajských ředitelství policie ČR	

Silnou stránkou organizační struktury a vedení českého DVI týmu bylo vyhodnoceno jeho organizační zařazení pod Kriminální ústav Praha, který jako útvar s celorepublikovou působností přímo spadá pod vedení náměstka policejního prezidenta a minimálně metodicky je nadřazen ostatním útvarům policie České republiky s územně vymezenými pravomocemi. Další silnou stránkou týmu bylo vyhodnoceno jasné a konkrétní vedení týmu, jmenovitě určený vedoucí, jeho zástupce a i ostatní členové týmu jsou jmenovitě určeni přílohou k příslušnému pokynu policejního prezidenta, což je jistě ku prospěchu organizaci případného nasazení DVI týmu. S tím úzce souvisí další detekovaná silná stránka českého DVI týmu a to jasně určená pravidla pokynem policejního prezidenta, kde mimo jiné je uvedeno, že nadřízený člen DVI týmu z „běžného“ výkonu služby je povinen umožnit členovi DVI týmu plnění jeho povinností spojených s výkonem funkce člena DVI týmu a zařídit, aby v této souvislosti nebyl jakkoli znevýhodňován. Dále přímý nadřízený policisty – člena DVI týmu je povinen zajistit dopravu člena týmu na určené místo v případě nasazení DVI týmu. Další detekovanou silnou stránkou českého DVI týmu je dislokace jeho vedení, externích expertů a znalců a části vybavení v Praze, odkud je relativně dobrá dopravní obslužnost do zbytku České republiky, navíc se v Praze nachází mezinárodní letiště, které by bylo využito v případě nasazení týmu mimo ČR, anebo ve vzdálenějších místech České republiky – Letecká služba Policie ČR. Naproti tomu je rovněž velice výhodné pokud jsou do týmu zařazeni i policisté z krajských ředitelství policie, neboť díky své přítomnosti v konkrétní části státu, místní a osobní znalosti mohou za velice krátkou dobu v případě potřeby obstarat zejména ante mortem data pro porovnání s případnými zajištěnými vzorky, což velice urychluje proces identifikace obětí. Jedinou slabou stránku u tohoto hodnotícího kritéria autor práce spatřuje v komunikaci DVI týmu se zahraničím v době nasazení DVI týmu, když přímo příslušný pokyn policejního prezidenta určuje, že tuto komunikaci vede vedoucí DVI týmu prostřednictvím Odboru

mezinárodní policejní spolupráce policejního prezidia ČR, což je dle názoru autora práce zbytečně zdlouhavé.

- Zhodnocení odborného složení týmu:

Tabulka 17 Silné a slabé stránky odborného složení týmu ČR

Silné stránky	Slabé stránky
Složení týmu odpovídá doporučením Interpolu	Zařazení soudních lékařů a psychologa na základě „ souhlasu nadřízeného “
Do týmu jsou zařazeny všechny potřebné profese a znalecké odbornosti	
Členové týmu nejsou jeho „zaměstnanci“ – v rámci resortu v době mimo nasazení týmu vykonávají svou běžnou práci	
Početní složení týmu – 59 + vedoucí a zástupce	

Při hodnocení odborného složení týmu bylo silnou stránkou shledáno to, že jeho složení odpovídá doporučením Interpolu, do týmu jsou začleněny všechny potřebné odbornosti znalců a expertů. Zároveň bylo silnou stránkou vyhodnoceno to, že členství v DVI týmu není hlavní pracovní náplní členů a v době mimo nasazení týmu vykonávají svou „běžnou“ náplň práce. I početní složení týmu se jeví jeho silnou stránkou a to zejména v kontextu toho, jak relativně malým státem Česká republika je, co se rozlohy území týče. Jedinou slabou stránkou při hodnocení odborného složení týmu bylo vyhodnoceno zařazení soudních lékařů a psychologů, tedy externích členů týmu, „se souhlasem nadřízeného“, tedy

s absencí jakékoliv písemné dohody mezi nadřízenými těchto znalců a vedením policie České republiky, což by mohlo v extrémních případech vést k tomu, že nadřízený takového člena upřednostní splnění vlastních úkolů a cílů před nasazením člena do DVI týmu a tento člen by se tedy nemohl účastnit případného nasazení DVI týmu.

- Zhodnocení materiálně – technického vybavení:

Tabulka 18 Silné a slabé stránky materiálně – technického vybavení týmu ČR

Silné stránky	Slabé stránky
Vybavení speciálním vozidlem vybaveným pro činnost DVI týmu s dislokací v Praze – dobrá dostupnost	Pomůcek, které členové týmu používají ze svého běžného výkonu služby, by v některých případech nemuselo být dost
Vybavení běžnými pomůckami podléhajícími expiraci řešeno z běžného výkonu služby členů týmu	Nemožnost nákupu některých pomůcek v době nasazení týmu od soukromé firmy

Silné stránky materiálně – technického vybavení českého DVI týmu jsou autorem spatřovány zejména v tom, že DVI tým má za finanční prostředky z grantu uděleného v programu Česko – Švýcarské spolupráce zakoupené a pro činnost DVI týmu speciálně upravené vozidlo dodávkového typu obsahující nejen pomůcky pro činnost týmu na místě mimořádné události, ale i vybavení pro setrvání týmu na takovém místě i po dobu několika dní. Další silnou stránkou byl vyhodnocen fakt, že běžné pomůcky jako např. odběrové sady, fotoaparáty s bateriemi apod., by v případě nasazení týmu použili jeho členové vlastní ze svého běžného výkonu povolání. Odpadá tak povinnost některého z členů pravidelně kontrolovat stav expirace u spotřebního zboží, stav nabití baterií apod. Na druhou stranu tato skutečnost může být zároveň slabou stránkou týmu, neboť

jak je autorovi z jeho praxe známo, vybavení policistů běžnými pomůckami pro výkon služby není vždy zcela dostačující, spotřební materiál je nakupován mnohdy až poté, co dojde a mohlo by se tedy stát, že v případě nasazení týmu nebude konkrétní člen včas a řádně vybaven potřebnými pomůckami v potřebném množství.

6 DISKUZE

Diplomová práce se zabývá problematikou role a postavení Disaster Victim Identification týmů při provádění likvidačních a identifikačních prací na místech mimořádných událostí s úmrtím většího počtu osob, se zaměřením na tým České republiky. DVI tým České republiky byl zřízen v relativně nedávné době – rok 2016. Cílem práce bylo zjištění současného právního zakotvení a složení českého DVI týmu a DVI týmů vybraných států Evropské unie. Druhým cílem práce bylo stanovení současné role a postavení českého DVI týmu při provádění likvidačních a identifikačních prací na místech mimořádných událostí a jeho spolupráce s IZS. Třetím cílem této práce bylo vzájemné porovnání organizační struktury, složení a materiálně – technického vybavení českého DVI týmu s DVI týmy vybraných států Evropské unie. Posledním cílem práce bylo vypracování vlastního návrhu opatření vedoucích k případnému zlepšení současného stavu.

K právnímu zakotvení českého DVI týmu bylo zjištěno, že tým je zřízen Pokynem policejního prezidenta č. 150 ze dne 23. června 2016 o týmu DVI České republiky, který byl novelizován Pokynem policejního prezidenta č. 85 ze dne 20. dubna 2018. Tento pokyn upravuje postupy pro zajištění akceschopnosti DVI týmu, způsob jeho vedení, personálního doplňování, logistiky a nasazování při mimořádných událostech v České republice i zahraničí. Pokyn jasně upravuje a stanovuje podmínky fungování celého týmu. Konkrétně pak určuje podmínky, které musí splňovat uchazeč o členství v tomto týmu, podmínky pro jeho přijetí a trvání členství v týmu a zároveň podmínky pro ukončení členství v týmu. Je potřeba zdůraznit, že členství v týmu je dobrovolné, žádný z členů není do týmu jmenován proti své vůli, ale naopak na základě své žádosti o členství. Dále pokyn upravuje i to, za jakých podmínek může být DVI tým nasazen, k čemu je určen a kdo DVI tým na místo mimořádné události povolává a jakým způsobem a to jak se v případě nasazení člení na jednotlivé skupiny.

Pokyn stanovuje jasnou strukturu DVI týmu, kdy celé vedení týmu je strukturálně zařazeno do Policie České republiky a to konkrétně do Kriminalistického ústavu Praha, který jako útvar Policie České republiky s celostátní působností podléhá přímo náměstkovi policejního prezidenta pro službu kriminální policie a vyšetřování. Pokud se chce některý z policistů stát členem DVI týmu, musí mimo jiné splňovat podmínku, že je služebně zařazen u Kriminalistického ústavu Praha, nebo u služby kriminální policie a vyšetřování některého z krajských ředitelství policie České republiky na problematice pátrání po osobách. Dále jsou do týmu zařazováni specialisté mimo policii České republiky a to zejména soudní lékaři a psychologové, kteří jsou v týmu zařazeni se souhlasem svých nadřízených ze svých běžných pracovišť. Vedoucí DVI týmu je za provoz a činnost DVI týmu odpovědný řediteli Kriminalistického ústavu Praha.

Při plnění druhého cíle této práce bylo vycházeno zejména z Katalogových souborů – typových činností složek Integrovaného záchranného systému při společném zásahu. Role DVI týmu na místech mimořádných událostí totiž spočívá jen a pouze v provedení úkonů směřujících k jednoznačné identifikaci obětí této mimořádné události přičemž podle čl. 9 Pokynu je vedoucí DVI týmu a celý DVI tým podřízen v časovém harmonogramu plnění úkolů na místě mimořádné události veliteli zásahu a veliteli opatření policie. V praxi to tedy znamená to, že DVI tým bude na místo mimořádné události povolán až ve chvíli, kdy jsou ukončeny všechny záchranné práce, již se zde nenachází žádná přeživší osoba a DVI tým může začít se shromažďováním stop a vzorků potřebných k následné identifikaci osob zemřelých. Teprve po ukončení činnosti DVI týmu na místě události, mohou ostatní složky IZS začít s odklizením následků mimořádné události, tedy s likvidačními pracemi.

Jak již bylo shora uvedeno, bylo v této části práce pracováno zejména s Katalogovými soubory – typovými činnostmi složek Integrovaného záchranného systému při společném zásahu a to konkrétně s:

- Zásah složek IZS u mimořádné události Letecká nehoda STČ 04/IZS
- Zásah složek IZS u mimořádné události s velkým počtem zraněných osob STČ 09/IZS
- Amok – útok aktivního střelce STČ 14/IZS

Podrobným rozbořem těchto katalogových souborů byla zjištěna role DVI týmu při provádění identifikačních prací na místech mimořádných událostí podle těchto katalogových souborů, byly zjištěny podmínky pro jeho nasazení, způsob jeho povolání na místo a úkol DVI týmu na místě této mimořádné události. Ve všech těchto případech bylo zjištěno, že úkolem DVI týmu je identifikace obětí mimořádné události, žádné jiné úkoly nejsou pro DVI tým na těchto místech stanoveny. DVI tým je v těchto katalogových souborech uveden ve výčtu sil a prostředků policie ČR, které může policie nasadit. Je zde definován jako síly a prostředky Kriminalistického ústavu Praha – DVI tým. Zároveň je v katalogových souborech uvedeno, že při identifikaci obětí se postupuje v souladu s pokynem policejního prezidenta č. 150/2016 o týmu DVI České republiky, tedy katalogové soubory na tento pokyn přímo odkazují. Rovněž tak pro vedoucí zdravotnické složky jsou v katalogových souborech stanoveny povinnosti ve vztahu k zástupcům DVI týmu a to zejména poskytování informací o obětech mimořádné události, ve spolupráci s vedoucím DVI týmu určuje velitel zásahu místo pro dočasné uložení obětí. Transport těl zemřelých z místa mimořádné události je prováděn poté, co jsou provedeny základní identifikační úkony dle metodiky DVI.

Studiem a posouzením těchto katalogových souborů – typových činností IZS bylo zjištěno, že poměrně nedávné zřízení českého DVI týmu má své opodstatnění, Česká republika takový tým skutečně potřebuje a jeho role při provádění likvidačních prací na místech mimořádných událostí s větším počtem usmrcených osob, je nezastupitelná, což potvrzuje okamžité zapracování DVI týmu právě do katalogových souborů a stanovení jeho úkolů na místech

mimořádných událostí. Jeho spolupráce se složkami IZS v rámci provádění společných zásahů je z těchto katalogových souborů také jasná.

Před samotným vzájemným porovnáním organizační struktury, složení a materiálně – technického vybavení českého DVI týmu s DVI týmy vybraných států Evropské unie, tedy před samotným plněním třetího cíle této diplomové práce, byly v kapitole č. 5 DVI týmy těchto vybraných států popsány, bylo zde popsáno jejich organizační začlenění ve státních strukturách, jejich organizační členění, složení a jejich materiálně – technické vybavení. V následující kapitole bylo následně provedeno hodnocení silných a slabých stránek těchto hodnocených oblastí jednotlivých DVI týmů, tedy silné a slabé stránky jejich organizační struktury, organizace vedení a dislokace, silné a slabé stránky odborného složení týmu a silné a slabé stránky jejich materiálně - technického vybavení. Toto hodnocení silných a slabých stránek jednotlivých oblastí DVI týmů bylo následně rozhodující pro určení správnosti jednotlivých hypotéz.

Za silné stránky organizační struktury, organizace vedení a dislokace bylo považováno zejména:

- zařazení týmu do struktur policie na centrální úrovni státu
- vedení týmu na centrální úrovni policie
- využívání forenzních laboratoří zařazených v resortu jednoho ministerstva
- účast v týmu jednotlivých zástupců z každé oblasti v případech složitějšího státního uspořádání (Španělsko, Nizozemí)
- možnost přímé komunikace se zahraničními partnery
- zařazení členů do týmu vedle jejich běžného pracovního zařazení
- dislokace větší části týmu včetně vedení a vybavení na jednom místě, v centrální části státu s dobrými dojezdovými vzdálenostmi

Naopak za slabé stránky organizační struktury, organizace vedení a dislokace byly považovány zejména opačné příklady silných stránek, tedy:

- zařazení týmu do jiných státních struktur než policejních a na nižších než centrálních úrovních
- vedení týmu na jiné, nižší než centrální úrovni, popřípadě několikanásobné vedení různých částí týmu
- využívání forenzních laboratoří jiného resortu než toho, kde zařazen DVI tým
- nemožnost přímé komunikace se zahraničními partnery
- stálé pracovní zařazení pouze pro DVI tým
- dislokace na místech se špatnou dopravní obslužností a dlouhými dojezdovými vzdálenostmi

Za silné stránky odborného složení týmu bylo považováno zejména:

- odborné složení týmu dle doporučení Interpolu
- zařazení všech potřebných profesí a odborností
- početně dostatečné personální zajištění týmu

Naopak za slabé stránky odborného složení týmu byly považovány opačné příklady silných stránek, zejména tedy:

- nerespektování doporučení interpolu
- tým neobsahuje veškeré odbornosti a profese
- početně poddimenzovaný stav týmu

Silnými stránkami materiálně – technického vybavení týmu byly identifikovány následující:

- existence centrální skladu týmu a jeho dostatečné vybavení

- logistické a materiální vybavování ze strany policie
- skladování pouze vybavení nepodléhajícího expiraci
- vybavení speciální technikou pro DVI týmy (vozidla, mobilní pitevny)
- uzavřené smlouvy s privátními dodavateli na spotřební materiál

Slabé stránky materiálně – technického vybavení týmu byly opět identifikovány jako opak silných stránek, zejména:

- uložení materiálu a pomůcek na různých místech
- logistické a materiální vybavování z jiných než policejních prostředků
- skladování i vybavení, které podléhá expiraci
- neexistence speciální techniky pro tým
- nemožnost nákupu zboží od privátního dodavatele

Při určování toho, co je silnou a slabou stránkou konkrétní hodnocené oblasti týmu vycházel autor diplomové práce z hodnocení toho, co je pro personální obsazení, logistické a materiální zabezpečení, nasazení a činnost týmu nezbytné a v jaké formě.

Na základě výše popsaného porovnávání silných a slabých stránek u českého DVI týmu bylo zjištěno, že je velice správně tento tým organizačně začleněn do struktur policie České republiky a to na centrální úrovni ve strukturách Kriminalistického ústavu Praha jako specializovaného expertního a znaleckého útvaru policie České republiky s celostátní působností. Účast policie České republiky při identifikaci usmrčených osob je nutná zejména proto, aby členové DVI týmu, policisté, byli oprávněni např. k nahlížení do evidencí centrálního registru obyvatel, registru vozidel, dokladů apod., byli oprávněni seznamovat se se skutečnostmi ohledně případného minulého trestního stíhání identifikovaných osob (všem trestně stíhaným osobám jsou v ČR snímány a ukládány daktyloskopické otisky prstů a dlaní, odebírány a v centrální databázi ukládány

vzorky DNA a v neposlední řadě jsou tyto osoby měřeny a fotografovány a to včetně specifických markantů jako tetováží, znamének, jizev apod.). V neposlední řadě je zařazení DVI týmu do struktur policie důležité proto, že v České republice vede vyšetřování příčin mimořádných událostí s úmrtím osob v naprosté většině případů policejní orgán policie České republiky a tedy výsledky identifikace obětí jsou důležitou součástí tohoto vyšetřování a výměna informací mezi kolegy v rámci policie České republiky je jednodušší, než kdyby tato informace musela být předávána mezi složkami různých institucí v rámci odlišného zařazení ve státních strukturách.

Stejně tak ustanovení vedení DVI týmu z řad pracovníků Kriminalistického ústavu Praha, útvaru přímo zařazenému ve struktuře policejního prezidia se jeví jako velice správné, neboť policejní prezidium policie České republiky je nadřízeno všem ostatním útvarům policie České republiky, tedy i útvarům s územně vymezenou pravomocí jako jsou jednotlivá krajská ředitelství policie České republiky a nedochází tedy k tomu, že v případě nasazení DVI týmu, vyhlášení cvičení DVI týmu a jednotlivých školení, je nad členy DVI týmu dvojí velení a že některý z přímých nadřízených členů DVI týmu v běžném pracovním zařazení by např. nedovolil svému podřízenému účastnit se takového nasazení, cvičení, nebo školení.

V první zvolené hypotéze pro tuto diplomovou práci byla vyjádřena pochybnost o tom, zda je právní zakotvení českého DVI týmu formou uvedeného Pokynu policejního prezidenta dostačující, nebo by bylo potřeba toto zřízení upravit vyšší, obecně platnou, právní normou jako je např. zákon. Vzhledem k tomu, že naprostá většina členů DVI týmu je služebně zařazena ve struktuře policie České republiky, jedná se o policisty ve služebním poměru k policii České republiky, jsou tito členové povinni se pokyny policejního prezidenta řídit a dodržovat je. Pokud se týče externích spolupracovníků zařazených v DVI týmu, tedy soudních lékařů a psychologů, tito jsou v DVI týmu zařazeni na vlastní žádost

a na základě souhlasu jejich nadřízeného a není tedy předpokládáno, že by nasazení nebo účast těchto členů na cvičeních a školeních byla ze strany jejich nadřízených jakkoli znemožňována. Součástí příslušného pokynu policejního prezidenta je ve formě přílohy rovněž jmenný seznam členů tohoto týmu, což by v případě zákonného ustanovení týmu mohlo tvořit naopak spíše problém než výhodu a to zejména při každé změně ve složení DVI týmu, která by tak musela projít celým legislativním procesem v ČR obvyklým, tedy Poslaneckou sněmovnou a Senátem Parlamentu České republiky a následně podpisem Prezidenta ČR, což by samozřejmě tento proces obměny členů týmu neúměrně prodlužovalo a v určité chvíli by se mohlo stát, že DVI tým nebude akceschopný. Hypotéza č. 1 se tedy **nepotvrdila**, zřízení a právní zakotvení DVI týmu formou pokynu policejního prezidenta není nedostatečné, naopak se jeví jako velmi vhodně zvolený způsob pro zřízení a právní zakotvení takového týmu. I provedením porovnáním silných a slabých stránek u tohoto kritéria hodnocení bylo potvrzeno, že tento způsob právního zakotvení a organizačního začlenění DVI týmu je správný.

V druhé vyslovené hypotéze byla autorem této diplomové práce vyjádřena pochybnost nad úrovní současného materiálně – technického vybavení týmu a nad způsobem nákupu a skladování potřebného materiálu pro DVI tým. Samotným zkoumáním tohoto kritéria hodnocení DVI týmu bylo zjištěno, že díky programu Švýcarsko – České spolupráce a grantu, který policie České republiky v tomto programu získala na projekt „DVI tým Policie ČR – teoretická a praktická příprava“, byl český DVI tým vybaven potřebnými pomůckami a materiálem pro svou činnost. Zejména se jednalo o nákup speciálně upraveného vozidla s přívěsem, které je kompletně vybaveno pro činnost DVI týmu na místech mimořádných událostí a na vytvoření zázemí pro jeho členy, kteří musí počítat až s několikadenním nasazením v případě rozsáhlejší mimořádné události. Toto vozidlo i s příslušným materiálem je uskladněno v prostorách Kriminalistického ústavu Praha. Jednotliví členové týmu v případě nasazení dále využívají vybavení ze svého pracoviště, které užívají ke své běžné práci.

Právě využívání části potřebného materiálu z běžných pracovních zařazení jednotlivých členů týmu je ale autorem spatřováno jako problematické. Na jednu stranu je v tomto spatřována výhoda v podobě odpadnutí potřeby sledovat dobu expirace jednotlivých pomůcek, stav nabití baterií apod. Na druhou stranu se však toto může projevit i jako problém, neboť ze své praxe policisty autor ví, že vybavování policistů spotřebním materiálem na jejich kmenových útvarech je často na špatné úrovni, nadřízení policistů musí tento materiál objednávat přes interní e-shop, materiál je dodáván někdy se značným zpožděním a navíc často je dodán jiný materiál než ten, který je objednávan. V krajním případě by se tedy mohlo stát, že policista povoláný k plnění úkolů v rámci nasazení DVI týmu, nebude náležitě vybaven pomůckami, které bude pro svou činnost potřebovat. Jako vhodné východisko z této situace se jeví uzavření smlouvy na dodávku potřebného materiálu pro činnost DVI týmu se soukromým dodavatelem tak, jak je tomu ve Švýcarsku. Pokud by měla Česká republika zastoupená policií České republiky uzavřenou smlouvu se soukromým dodavatelem potřebných pomůcek tak, že tento dodavatel by byl schopen v krátké době od nasazení DVI týmu tyto pomůcky dodat, odpadla by starost o jejich objednávání, kontrolu expirace apod. a DVI tým by mohl skladovat pouze pomůcky a materiál nepodléhající času expirace. Zároveň by byl vyřešen problém s případnou špatnou vybaveností jednotlivých členů týmu, kteří by pro svou činnost měli využívat materiál ze svého běžného pracovního zařazení. I porovnáním silných a slabých stránek materiálně – technického vybavení týmu byly pravděpodobnost nedostatečného vybavení členů týmu a nemožnost nákupu potřebného vybavení od soukromých dodavatelů postaveny na stranu slabých stránek. Hypotéza č. 2 byla tedy **částečně potvrzena** a to v té části týkající se logistického zabezpečení nákupu potřebného vybavení DVI týmu.

6.1 Návrh na zlepšení současného stavu

Ještě před tím, než dojde k navrhování změn v současném zřízení, vedení, personálním obsazení a materiálně – technickém vybavení českého DVI týmu je potřeba konstatovat, že vše, co je v této diplomové práci k českému DVI týmu uvedeno, vychází pouze z teoretických předpokladů a zkušeností od zahraničních partnerů. DVI tým České republiky nebyl dosud od svého zřízení v roce 2016 nikdy ostře nasazen. Nikdo si samozřejmě ani nepřeje, aby k jeho nasazení muselo dojít, tedy aby se v České republice stala taková mimořádná událost, při níž by zemřelo tolik osob, aby musel být DVI tým nasazen, nebo aby se taková událost stala v zahraničí s účastí občanů ČR. Nicméně je potřeba konstatovat, že akceschopnost, způsob vedení týmu, jeho organizační členění, personální obsazení a materiálně – technické vybavení bude vyzkoušeno až při jeho ostrém nasazení, při skutečné mimořádné události. Teprve poté bude možné objektivně hodnotit co, a případně proč nefunguje tak, jak by mělo. Je samozřejmě pravda, že český DVI tým prochází pravidelnými tréninkovými akcemi, účastní se nácviků společných zásahů složek IZS, ale skutečné nedostatky téměř vždy vyplynou na povrch až při skutečném nasazení.

Při navrhování opatření, která by mohla vést ke konkrétním změnám v českém DVI týmu, bude vycházeno z provedeného hodnocení silných a slabých stránek tohoto týmu v hodnocených oblastech a tedy tam, kde byly shledány nějaké slabé stránky, bude navrženo opatření, které by mohlo vést ke zlepšení současného stavu.

Při hodnocení organizační struktury, organizace vedení a dislokace DVI týmu byla jako slabá stránka vyhodnocena nutnost komunikace DVI týmu se zahraničním prostřednictvím Odboru mezinárodní policejní spolupráce Policejního prezidia České republiky tak jak to ukládá článek 8 pokynu policejního prezidenta č. 150/2016 o týmu DVI České republiky. Taková komunikace, zprostředkovaná

pracovníky zmiňovaného odboru, může být v případech provádění identifikačních prací velice zdoluhavá a navíc při interpretaci konkrétních zjištění i nepřesná nebo zkreslující. Vždy je lepší, když dvě protistrany vzájemně komunikují přímou cestou ať už písemně nebo ústně. Návrhem pro zlepšení současného stavu tedy je:

- provést úpravu pokynu policejního prezidenta č. 150 ze dne 23. června 2016 o týmu DVI České republiky tak, že v článku 8 tohoto pokynu bude uvedeno, že **„komunikaci s příslušnými orgány cizího státu vede přímo vedoucí DVI týmu nebo jím pověřený člen DVI týmu“**.

Touto úpravou by mělo dojít ke zlepšení a efektivnější komunikaci mezi českým DVI týmem a zahraničními partnery a to zejména při aktuálním řešení procesu identifikace obětí.

Při hodnocení odborného složení DVI týmu byla identifikována jedna slabá stránka a to zařazení externích členů týmu – soudních lékařů a psychologů do týmu na základě „souhlasu nadřízeného“. Tato skutečnost byla jako slabá stránka vyhodnocena zejména proto, že v takovém případě neexistuje žádný způsob vynucení případné účasti takového člena týmu při jeho nasazení. Mohlo by tedy dojít k tomu, že ve chvíli, kdy má být nasazen DVI tým, nebude tento člen svým nadřízeným pro činnost v týmu uvolněn a upřednostní splnění jeho pracovních úkolů v jeho běžném pracovním zařazení. Jelikož se v případech soudních lékařů a psychologa jedná o členy pracovním zařazené ve státních strukturách (lékaři Ústřední vojenské nemocnice, lékaři Všeobecné fakultní nemocnice v Praze a psycholog Ministerstva vnitra) jeví se jako vhodné opatření uzavření konkrétních dohod na úrovni ministerstev, do jejichž gesce příslušná pracoviště znalců a expertů náleží a následně vydaného interního aktu řízení jednotlivých ministrů nařizující nadřízeným těchto členů DVI týmu jejich uvolnění při nasazení, cvičení nebo školení DVI týmu. Konkrétním návrhem pro zlepšení současného stavu tedy je:

- na úrovni jednotlivých ministerstev **uzavřít dohodu o uvolňování znalců a expertů pro činnost v DVI týmu** a následně **vydání interního aktu řízení konkrétních ministrů**, který toto uvolnění pro činnost v DVI týmu nadřízeným těchto členů nařídí - viz. Pokyn policejního prezidenta č. 150 ze dne 23. června 2016 o týmu DVI České republiky, který ve svém čl. 6 stanoví, že nadřízený člena je povinen umožnit členovi DVI týmu plnění jeho povinnosti a zajistit, aby nebyl z důvodu zařazení do DVI týmu jakkoliv znevýhodněn

Touto úpravou by tedy mělo dojít ke zlepšení současného stavu a nemělo by se stát to, že by některý z externích členů týmu nebyl pro svou činnost v týmu svým nadřízeným uvolněn.

Hodnocením silných a slabých stránek materiálně – technického vybavení týmu byly detekovány dvě slabé stránky v této hodnotící kategorii. První z nich je částečné vybavení prostředky a pomůckami, které jednotliví členové využívají při svém běžném výkonu práce.

Autor Petr Bendl uvádí: „*Doporučuje se využít logistického zabezpečení jednotlivých členů týmu (např. Kriminalistického ústavu Praha, Ústavu soudního lékařství)*“. [25]

Toto doporučení však může platit jen částečně a to zejména při využití logistického zabezpečení Kriminalistického ústavu Praha, neboť z této instituce pochází většina členů DVI týmu. Je tedy logické, že Kriminalistický ústav Praha, coby hlavní část týmu, si své pracovníky potřebným materiálem vybaví. Problém však může nastat u externích členů, kde opět žádný předpis nenařizuje nadřízeným těchto členů z jejich běžného pracoviště, aby své podřízené vybavili potřebnými pomůckami a prostředky pro výkon jejich činnosti v DVI týmu. Navíc tato pracoviště si potřebné pomůcky a prostředky nakupují z finančních prostředků, které k těmto účelům mají k dispozici a které jsou jistě omezené.

Žádný předpis poté neupravuje ani případnou finanční kompenzaci za takto spotřebované finanční prostředky. Ochota těchto nadřízených ke spotřebě takových prostředků mimo jejich hlavní pracovní nasazení může být tedy mizivá. Do stejné situace se tak mohou dostat i členové DVI týmu z řad policistů služebně zařazených mimo Kriminální ústav Praha, tedy u jednotlivých krajských ředitelství. Jejich nadřízení rovněž disponují omezenými finančními prostředky, které mohou na nákup potřebného vybavení využít a pokud není nikde zakotvena možnost kompenzace takto vynaložených finančních prostředků, bude opět jejich ochota ke spotřebě jiné, než pro výkon jejich běžného pracovního nasazení, pravděpodobně minimální.

Autor Vojtěch Kočí uvádí: „Práce DVI týmu v domácím prostředí je hrazena z vládních prostředků, někdy se uplatňuje i princip dobrovolné pomoci“.[27]

S tímto tvrzením lze souhlasit, nicméně je zde myšleno zřejmě to, že právě je využíváno vybavení policie ČR jako takové, které je samozřejmě nakupováno z vládních zdrojů. Každý útvar Policie ČR však při nákupu takových potřeb hospodaří s konkrétními, přidělenými finančními prostředky, a pokud pracovníci takového útvaru, kteří jsou současně členy DVI týmu, užívají pro činnost DVI týmu spotřební materiál zakoupený za prostředky svého kmenového útvaru, odčerpávají tak ve své podstatě svému domovskému útvaru finanční prostředky pro jinou činnost. Tato praxe se nemusí poté setkat s pochopením přímých nadřízených členů DVI týmu, když zároveň není nikde jasně stanoveno, že takováto spotřeba materiálu bude původnímu útvaru policie jakkoliv kompenzována.

Druhou slabou stránkou v této hodnotící kategorii byla detekována neexistence smlouvy uzavřené s některým soukromým dodavatelem spotřebního materiálu, který má určenou dobu expirace. Za současné situace totiž musí některý z členů DVI týmu pravidelně kontrolovat, zda prostředkům a pomůckám pro činnost DVI

týmu nekončí doba jejich použitelnosti, stav nabití baterií do jednotlivých přístrojů. Navíc po uplynutí doby použitelnosti jsou pomůcky pravděpodobně bez dalšího využití vyhozeny a nahrazeny novými, s novou dobou použitelnosti. Daleko ekonomičtější a méně náročné na logistiku by bylo, pokud by policie České republiky, coby zřizovatel DVI týmu, uzavřela smlouvu na dodávky uváděného materiálu s nějakou soukromou firmou tak, aby tato firma byla schopná do určitého časového úseku dodat DVI týmu potřebné vybavení a to nějakou omezenou část ihned a zbytek do 24 hodin od nasazení DVI týmu. Měla by to být firma, která s potřebným vybavením DVI týmu běžně obchoduje, tedy má vždy nějaké skladové zásoby a je schopná v požadovaném čase dopravit na místo mimořádné události požadované zboží. Zároveň se nestane, že by tato firma skladovala potřebné pomůcky tak dlouho, že by u nich skončila doba jejich použitelnosti.

Konkrétním návrhem pro zlepšení současného stavu u materiálně – technického zabezpečení týmu je:

- nespoléhat na vybavení jednotlivých členů týmu pracovními pomůckami a potřebami z jejich běžného pracovního zařazení, ale **potřebné vybavení, pomůcky a přístroje nepodléhající konkrétní době expirace skladovat v centrálním skladu DVI týmu** a členům týmu je rozdat v případě nasazení, nebo účasti na cvičeních
- pomůcky a materiál s určenou dobou použitelnosti skladovat pouze v takovém množství, aby byl tým akceschopný téměř ihned, na dodávku zbylého množství takového materiálu **uzavřít smlouvu se soukromou společností na dodání potřebného zařízení a pomůcek v určeném čase**

I zavedením těchto návrhů do praxe by mělo dojít ke zlepšení současného stavu a eliminaci slabých stránek materiálně – technického zabezpečení DVI týmu.

Tato diplomová práce je jakýmsi ponořením se a prozkoumáním relativně nového tématu - DVI týmu v České republice, o kterém toho dosud nebylo příliš publikováno. Cílem práce bylo popsání role a postavení DVI týmu při provádění likvidačních a identifikačních prací na místech mimořádných událostí s úmrtím většího počtu osob, srovnání českého DVI týmu s DVI týmy vybraných států Evropské unie a učinit konkrétní návrh vedoucí ke zlepšení současného stavu ohledně podmínek pro využití a nasazení DVI týmu.

I přesto, že do současné doby nebyl nikdy český DVI tým nasazen při provádění identifikace obětí mimořádné události, nebylo tedy možné určit, k jakým chybám při nasazení dochází a v jakých oblastech je jeho současné zřízení ne zcela funkční, byly prostřednictvím porovnávání silných a slabých stránek DVI týmů Evropské unie nalezeny slabé stránky i u českého DVI týmu a byla i nalezena řešení k odstranění těchto slabých stránek. Diplomová práce tedy, dle autora, splnila požadované cíle a mohla by být i očekávaným přínosem v praktickém využití DVI týmu v České republice.

7 ZÁVĚR

Mimořádné události s velkým počtem usmrcených osob představují pro přeživší a rodinné příslušníky obětí velikou zátěž, zejména po stránce psychické. Tuto psychickou zátěž samozřejmě nezlepšuje pocit nejistoty, kterou pozůstali mají do té doby, než je jasně vynesena verdikt, že mezi zemřelými se nachází nebo nenachází právě i jejich rodinný příslušník. Zejména proto, aby byl proces identifikace obětí co nejvíce uspíšen a i přesto byly závěry o identifikaci profesionální a přesné, začaly se po celém světě zhruba od sedmdesátých let dvacátého století zřizovat profesionální identifikační týmy, pro které se časem začal užívat jednotný název – DVI týmy – Disaster Victim Identification team. Odborníci zařazení v těchto týmech vracejí pozůstalým obětí jistotu v životě (vědí, že se musí se svou ztrátou vyrovnat) a některým obětem, nebo částem těl obětí, vracejí jejich tvář. To je základním posláním DVI týmů.

V této diplomové práci byly obecně popsány metody práce, členění a personální složení DVI týmů, následně byla část práce věnována historii českého DVI týmu, jeho zakotvení v českém právním řádu, organizační struktura a personální složení. V praktické části bylo dále provedeno srovnání silných a slabých stránek českého DVI týmu se silnými a slabými stránkami DVI týmů vybraných států Evropské unie a Švýcarska a v závěrečné diskuzi byly silné a slabé stránky zhodnoceny a byla navrhována řešení slabých stránek českého DVI týmu tak, aby mohlo dojít k jejich přesunutí na stranu silných stránek DVI týmu.

Závěrem lze konstatovat, že téma DVI týmu v České republice není dosud nikterak hluboce mezi laickou veřejností známé. Jeho role při provádění likvidačních a identifikačních prací na místech mimořádných událostí s velkým počtem usmrcených osob je však nezastupitelná. Jedná se o tým složený z odborníků mnoha vědních oborů, kteří jsou pro tuto činnost pravidelně školeni a trénováni. Bohužel však vzhledem k tomu, že do současné doby nemusel být

DVI tým České republiky nikde ostře nasazen, není tomuto tématu věnována dostatečná pozornost a práce, která byla odvedena při jeho zřizování, školení členů, pořádání praktických cvičení nebyla dosud náležitě doceněna. K tomu zřejmě dojde až poté, co bude muset tento tým poprvé provádět identifikaci obětí nějaké mimořádné události.

Autor této diplomové práce měl tu čest na jejím zpracování pracovat pod vedením jednoho ze zakládajících členů českého DVI týmu prim. doc. MUDr. Miloše Sokola Ph.D. a cenné rady a studijní materiál poskytl i zakladatel českého DVI týmu a jeho současný vedoucí plk. Mgr. Petr Bendl, Ph.D.

8 SEZNAM POUŽITÝCH ZKRATEK

DVI	Disaster Victim Identification
EU	Evropská unie
IZS	Integrovaný záchranný systém
PM	Post mortem
AM	Ante mortem
PR	Public relations
IT	Informační technologie
DNA	Deoxyribonukleová kyselina
ČR	Česká republika
RTG	Rentgen
HZS	Hasičský záchranný sbor
MU	Mimořádná událost
STČ	Soubor typových činností
IDKO	Identifizierungskommission
SRN	Spolková republika Německo

9 SEZNAM POUŽITÉ LITERATURY

[1] BENDL, Petr. DVI tým České republiky. Praha: Kriminalistický ústav Praha, 2016.[cit. 10.4.2018] ISBN 978-80-270-0376-7.

[2] Zákon č. 372/2011 Sb., o zdravotních službách a podmínkách jejich poskytování [online], dostupné z: <https://www.zakonyprolidi.cz/cs/2011-372>

[3] ŠÍN, Robin. Medicína katastrof. Praha: Galén, 2017. ISBN 978-80-7492-295-4.

[4] SOKOL, M., PILIN, A., BENDL, P. Postupy a činnosti soudního lékařství při mimořádné události s výskytem velkého počtu zemřelých. Metodická příručka soudního lékařství. 2008.

[5] DVI Guide [online], dostupné z: <https://www.interpol.int/INTERPOL-expertise/Forensics/DVI-Pages/DVI-guide>

[6] Disaster Victim Identification, dostupné z: www.icmp.int/what-we-do/technical-assistance/disaster-victim-identification

[7] SOKOL, Miloš, Michal DOGOŠI a Marek DOGOŠI. Soudní lékařství pro policisty. Praha: Policejní akademie České republiky v Praze, 2016. ISBN 978-80-7251-432-8.

[8] Czech Republic, článek [online] dostupné z: <https://www.interpol.int/Member-countries/Europe/Czech-Republic>

[9] Osudové okamžiky, Suchdol u Prahy. [online]. Česká televize 2014 [cit. 11.4.2018]. Dostupné z: <http://www.ceskatelevize.cz/porady/1091682868-osudove-okamziky/403235100081014-suchdol-u-prahy-1975/>

[10] BENDL, Petr. Charakteristika činnosti tzv. "DVI týmů". CHMELÍK, Jan. Letecké nehody. Praha: Themis, 2008, 84 - 88. ISBN 80-7312-033-4.

[11] Zákon č. 141/1961 Sb., o trestním řízení soudním [online], dostupné z: <https://www.zakonyprolidi.cz/cs/1961-141>

[12] Závazný pokyn policejního prezidenta č. 100/2001 ke kriminalistickotechnické činnosti Policie České republiky [online], dostupné z: Interní systém Policie ČR

[13] Pokyn policejního prezidenta č. 150/2016 o týmu DVI České republiky [online], dostupné z: Interní systém Policie ČR

[14] Pokyn policejního prezidenta č. 85/2018 kterým se mění pokyn policejního prezidenta č. 150/2016 o týmu DVI České republiky [online], dostupné z: Interní systém Policie ČR

[15] ČÍRTKOVÁ, Ludmila, et al. Pomoc obětem (a svědkům) trestných činů: příručka pro pomáhající profese. 1. Praha: Grada Publishing, a.s., 2007. 192 s. ISBN 978-80-247-2014-2.

[16] pořad „Trendy“ rozhlasové stanice Český rozhlas plus, rozhovor s Mgr. Petrem Bendlem Ph.D. – vedoucím českého DVI týmu, [online] dostupné z: www.prehravac.rozhlas.cz/audio/3612419)

[17] Český DVI tým zatím při neštěstí zasahovat nemusel, [online] dostupné z: <https://plus.rozhlas.cz/cesky-dvi-tym-zatim-pri-nestesti-zasahovat-nemusel-6526437>

[18] Specialisté z nově vzniklého DVI týmu obdrželi nové služební vozidlo [online] dostupné z: <http://tydenikpolicie.cz/specialiste-z-nove-vznikleho-dvi-tymu-obdrzeli-nove-sluzebni-vozidlo>

[19] Polní kontejnerová márnice [online] dostupné z: <https://forum.valka.cz/topic/view/176104/CZE-PKM-polni-kontejnerova-marnice>

[20] Katalogový soubor - typové činnosti složek Integrovaného záchranného systému mimořádné události Letecká nehoda STČ 04/IZS [online] dostupné z: <http://www.hzscr.cz/integrovaný-zachranny-system.aspx>

[21] Katalogový soubor - typové činnosti složek Integrovaného záchranného systému mimořádné události s velkým počtem zraněných osob STČ 09/IZS [online] dostupné z: <http://www.hzscr.cz/integrovaný-zachranny-system.aspx>

[22] Katalogový soubor - typové činnosti složek Integrovaného záchranného systému mimořádné události Amok [online] dostupné z: <http://www.hzscr.cz/integrovaný-zachranny-system.aspx>

[23] BENDL, Petr; PILIN, Alexander. DVI týmy v Evropě. Kriminalistický sborník. 2007,

[24] Die identifizierungskommission des BKA dostupné z: https://www.bka.de/DE/UnsereAufgaben/BesondereFunktionen/Identifizierungskommission/identifizierungskommission_node.html

[25] BENDL, Petr; Kriminalistické problémy při identifikaci osob a věcí v případech hromadných nehod – využití DVI (Disaster Victim Identification) týmů, Disertační práce, Policejní akademie ČR, Praha 2014 [cit. 15.5.2018]

[26] Definition, [online] dostupné z: <https://www.dvi.ch/de/ueber-uns/definition-und-entstehung/>

[27] KOČÍ, Vojtěch. Identifikace obětí hromadných neštěstí. Č. Budějovice, 2010.
diplomová práce (Mgr.). JIHOČESKÁ UNIVERZITA V ČESKÝCH
BUDĚJOVICÍCH. Zdravotně sociální fakulta [cit. 15.5.2018]

10 SEZNAM POUŽITÝCH OBRÁZKŮ

Obrázek 1 Fotografie z místa letecké nehody dne 30.10.1975, Suchdol u Prahy.[7]	20
Obrázek 2 Struktura DVI týmu České republiky.[1]	23
Obrázek 3 Struktura PM skupiny DVI týmu České republiky.[1]	28
Obrázek 4 Struktura AM skupiny DVI týmu České republiky.[1]	30
Obrázek 5 Struktura ID skupiny DVI týmu České republiky.[1]	32
Obrázek 6 Grafické znázornění plánu vyrozumění DVI týmu České republiky.[11]	40
Obrázek 7 Fotografie vnitřního uspořádání speciálního vozidla DVI týmu.[13]	42
Obrázek 8 Fotografie přívěsu za speciální vozidlo DVI týmu.[14]	43
Obrázek 9 Fotografie Polní kontejnerové márnice.[15]	43

11 SEZNAM POUŽITÝCH TABULEK

Tabulka 1 Silné a slabé stránky organizační struktury, vedení a dislokace týmu SRN	62
Tabulka 2 Silné a slabé stránky odborného složení týmu SRN	63
Tabulka 3 Silné a slabé stránky materiálně – technického vybavení týmu SRN	64
Tabulka 4 Silné a slabé stránky organizační struktury, vedení a dislokace týmu Nizozemí	65
Tabulka 5 Silné a slabé stránky odborného složení týmu Nizozemí	65
Tabulka 6 Silné a slabé stránky materiálně – technického vybavení týmu Nizozemí	66
Tabulka 7 Silné a slabé stránky organizační struktury, vedení a dislokace týmu Slovinska	67
Tabulka 8 Silné a slabé stránky odborného složení týmu Slovinska	67
Tabulka 9 Silné a slabé stránky materiálně – technického vybavení týmu Slovinska	68
Tabulka 10 Silné a slabé stránky organizační struktury, vedení a dislokace týmu Španělska	69
Tabulka 11 Silné a slabé stránky odborného složení týmu Španělska	70
Tabulka 12 Silné a slabé stránky materiálně – technického vybavení týmu Španělska	71
Tabulka 13 Silné a slabé stránky organizační struktury, vedení a dislokace týmu Švýcarska	72
Tabulka 14 Silné a slabé stránky odborného složení týmu Švýcarska	73
Tabulka 15 Silné a slabé stránky materiálně – technického vybavení týmu Švýcarska	73
Tabulka 16 Silné a slabé stránky organizační struktury, vedení a dislokace týmu ČR	74
Tabulka 17 Silné a slabé stránky odborného složení týmu ČR	76

Tabulka 18 Silné a slabé stránky materiálně – technického vybavení týmu ČR77

12 SEZNAM PŘÍLOH

Příloha 1 Žádost o členství v týmu DVI	105
Příloha 2 První strana ID formuláře dle Interpolu	108
Příloha 3 První strana AM formuláře dle Interpolu	109
Příloha 4 První strana PM formuláře dle Interpolu.....	110

Příloha č. 2 k PPP č. 150/2016

**ŽÁDOST O ČLENSTVÍ V TÝMU DVI
ČESKÉ REPUBLIKY**

Žádost č.

Já,
(hodnostní označení*, titul, jméno, příjmení)

OEČ*):

číslo mobilního telefonu:

e-mailová adresa:

zařazen/zaměstnán jako:

útvár/organizační článek (organizace):

.....

očkovan proti (výčet):

.....

krevní skupina:

Přehled mého dosavadního služebního/pracovního zařazení:

od - do	služební/pracovní zařazení	útvár/organizační článek (organizace)
---------	----------------------------	--

.....

.....

.....

.....

.....

žádám o členství v týmu DVI České republiky.

Prohlašuji, že jsem se seznámil/a s činností, kterou budu jako člen/ka týmu DVI vykonávat, jsem srozuměn/a se všemi svými právy a povinnostmi, které z něj vyplývají, a zavazuji se k jejich dodržování.

Poučení:

Policie České republiky zpracovává Vaše osobní údaje uvedené v této žádosti včetně vyjádření psychologa v rozsahu „doporučuji-nedoporučuji“ pro účely rozhodnutí o Vašem členství v týmu DVI.

V případě Vašeho zařazení do týmu DVI budou Vaše osobní údaje zpracovávány po celou dobu Vašeho členství v manuální a elektronické podobě za účelem vyzkoušení při nasazení týmu DVI. Po ukončení Vašeho členství v týmu DVI budou Vaše osobní údaje neprodleně zlikvidovány.

V případě, že nebudete zařazen/a do týmu DVI, bude Vaše žádost včetně osobních údajů neprodleně zlikvidována.

Poskytnutí osobních údajů v souvislosti se žádostí o členství v týmu DVI je dobrovolné. V případě jejich neposkytnutí není možné Vás vést jako uchazeče o členství v týmu DVI.

Vedoucí týmu DVI a zástupce jsou oprávněni zařazení uchazeče do týmu DVI konzultovat s ostatními členy zejména podle jejich odbornosti, příp. s psychologem.

V případě zařazení do týmu DVI jste s ohledem na potřebu zajištění akceschopnosti týmu DVI povinen neprodleně písemně oznamovat vedoucímu týmu DVI změny v údajích uvedených v této žádosti o členství v týmu DVI.

Podle § 12 zákona č. 101/2000 Sb., o ochraně osobních údajů a o změně některých zákonů, máte právo, pokud o to požádáte, na informaci o zpracování svých osobních údajů.

Zjistíte-li nebo domníváte-li se, že Policie České republiky zpracovává osobní údaje v rozporu s ochranou Vašeho soukromého a osobního života nebo v rozporu se zákonem, můžete Policii České republiky požádat podle § 21 zákona č. 101/2000 Sb., o ochraně osobních údajů a o změně některých zákonů, o vysvětlení nebo o odstranění takto vzniklého stavu. Současně máte právo se se svým podnětem obrátit na Úřad pro ochranu osobních údajů.

V dne

.....
podpis žadatele

Vyjádření služebního funkcionáře/nadřízeného

Souhlasím - nesouhlasím

Datum

.....
(hodnostní označení*), titul, jméno a příjmení, služební/pracovní zařazení)
podpis

Vyjádření psychologa (v případě, že byl přizván k pohovoru)

Doporučuji - nedoporučuji

Datum

.....
(hodnostní označení*), titul, jméno a příjmení, služební/pracovní zařazení)
podpis

Vyjádření vedoucího DVI týmu

Souhlasím - nesouhlasím

Datum

.....
(hodnostní označení*), titul, jméno a příjmení, služební/pracovní zařazení)
podpis

Rozhodnutí ředitele Kriminalistického ústavu Praha

Schvaluji - neschvaluji

.....
podpis


*) Vyplňují pouze příslušníci Policie České republiky, případně Armády České republiky.

INTERNATIONAL CRIMINAL POLICE ORGANIZATION

INTERPOL

**DISASTER VICTIM
IDENTIFICATION**

Version 2013



AM - FILE

Family name :

Forename(s) :

No. :

PM - FILE

No. :

Ante **M**ortem (yellow) **INTERPOL DVI Form - Missing Person** Administrative Data **100's**

Family name: _____ AM No: _____

First name(s): _____

Date of birth: Day Month Year Age Male Female Unknown

Nature of disaster: _____

Place of disaster: _____

Date of disaster: Day Month Year

a = Data not available b = Attachment c = Further info on page Sup. Info. (700's)

ADMINISTRATIVE DATA			a	b	c
100	Responsible agency Street / No. Postcode / Town State / Country Phone / Email	INTERPOL NCB: Police file No:			
105	Information given by Name Street / No. Postcode / Town State / Country Phone / Email Relationship	Date: _____			
110	ID info to Name Street / No. Postcode / Town State / Country Phone / Email Relationship	<input type="checkbox"/> see 105			
115	Partner If not single see 230	Single - If not, First- / Middle- / Family name of partner: <input type="checkbox"/>			
120	Fingerprinted 01 Source	<input type="checkbox"/> No <input type="checkbox"/> Yes Where: _____ Specify: _____ Date: _____			
125	If not, are fingerprints obtainable from residence/workplace/ other 01 Address See also 480	<input type="checkbox"/> No <input type="checkbox"/> Yes Specify elimination print sources on page Sup. Info. (700's)			

CHECKLIST OF CONTENTS	Enclosed complete	Not available	Remarks
Administrative Data (fields 1xx)			
Nominal data (fields 2xx)			
Effects (fields 3xx)			
Body description (fields 4xx)			
Pathology (fields 5xx)			
Odontology (fields 6xx)			
Supporting information (fields 7xx)			
Appendix (fields 8xx) (optional)			

Post **M**ortem (pink) **INTERPOL DVI Form - Unidentified Human Remains** Administrative Data **100's**

Place of disaster: _____ **PM No:** _____

Nature of disaster: _____

Date of disaster: Day Month Year Male Female Unknown

a = Data not available b = Attachment c = Further info on page Sup. Info. (700's)

ADMINISTRATIVE DATA (checklist of operations in the mortuary)				Date	a	b	c
150	Body part	No 1 <input type="checkbox"/>	Yes (specify): 2 <input type="checkbox"/>				
155	Photographs taken	No 1 <input type="checkbox"/>	Yes by: 2 <input type="checkbox"/>				
160	Exhibits	No 1 <input type="checkbox"/>	Yes by: 2 <input type="checkbox"/>				
165	Prints taken from	No	Not Possible	Yes by:			
	01 Finger(s)	1 <input type="checkbox"/>	2 <input type="checkbox"/>	3 <input type="checkbox"/>			
	02 Palm(s)	1 <input type="checkbox"/>	2 <input type="checkbox"/>	3 <input type="checkbox"/>			
	03 Foot/feet	No 1 <input type="checkbox"/>	Not Possible 2 <input type="checkbox"/>	Yes by: 3 <input type="checkbox"/>			
170	Examination	No	Yes	Images (specify):			
	01 External examination	1 <input type="checkbox"/>	2 <input type="checkbox"/>	3 <input type="checkbox"/>			
	02 Partial autopsy	No 1 <input type="checkbox"/>	Yes 2 <input type="checkbox"/>	Images (specify): 3 <input type="checkbox"/>			
	03 Full autopsy	No 1 <input type="checkbox"/>	Yes - See separate report 2 <input type="checkbox"/>				
	04 Pathologist name						
	Street / No. Postcode / Town State / Country Phone / Email						
175	Dental examination	No	Yes	Images (specify in field 615)			
	01 Completed	1 <input type="checkbox"/>	2 <input type="checkbox"/>	3 <input type="checkbox"/>			
	02 Odontologist name						
	Street / No. Postcode / Town State / Country Phone / Email						
180	Samples taken	No	Yes	DNA	Tox (if required)		
	01 By pathologist Reference to 545	1 <input type="checkbox"/>	2 <input type="checkbox"/>	3 <input type="checkbox"/>	4 <input type="checkbox"/>		
	02 By odontologist Reference to 610	No 1 <input type="checkbox"/>	Yes 2 <input type="checkbox"/>	DNA 3 <input type="checkbox"/>			
CHECKLIST OF CONTENTS		Enclosed complete	Not available	Remarks			
Administrative Data (fields 1xx)							
Effects (fields 3xx)							
Body description (fields 4xx)							
Pathology (fields 5xx)							
Odontology (fields 6xx)							
Supporting information (fields 7xx)							
Appendix (fields 8xx) (optional)							