

**ČESKÉ VYSOKÉ
UČENÍ TECHNICKÉ
V PRAZE**

**FAKULTA
BIOMEDICÍNSKÉHO
INŽENÝRSTVÍ**



**DIPLOMOVÁ
PRÁCE**

2018

**ANDREA
STRNADOVÁ**



ČESKÉ VYSOKÉ UČENÍ TECHNICKÉ V PRAZE

Fakulta biomedicínského inženýrství
Katedra zdravotnických oborů a ochrany obyvatelstva

Využití služebních psů v rámci Policie České republiky

The use of service dogs at the Police of the Czech Republic

Diplomová práce

Studijní program: Ochrana obyvatelstva
Studijní obor: Civilní nouzové plánování

Vedoucí práce: Ing. Bc. Jiří Rulc, Ph.D.

Bc. Andrea Strnadová

Kladno, květen 2018

Katedra zdravotnických oborů a ochrany obyvatelstva

Akademický rok: 2017/2018

Zadání diplomové práce

Student: **Andrea Strnadová**
Studijní obor: Civilní nouzové plánování
Téma: **Využití služebních psů v rámci Policie České republiky**
Téma anglicky: The Use of Service Dogs at Police of the Czech Republic

Zásady pro vypracování:

Předmětem diplomové práce bude analýza služební kynologie, konkrétně využití služebních psů u Policie ČR. Teoretická část bude zaměřena na základní pojmy a historii služební kynologie u nás. Dále bude představena Policie České republiky jako ozbrojený bezpečnostní sbor a základní složka integrovaného záchranného systému a její nedílná součást - oblast služební kynologie. V rámci praktické části bude zhodnoceno využití služebních psů u Policie České republiky na základě statistických dat a strukturalizovaných rozhovorů s příslušnými odborníky v dané oblasti. Součástí bude také zhodnocení pomocí SWOT analýzy. Cílem práce je zjistit využitelnost služební kynologie Policií České republiky za posledních deset let v rámci celé České republiky včetně porovnání jejího použití v jednotlivých krajích.

Seznam odborné literatury:

- [1] VOKUŠ, Jiří, Policie České republiky = Police of the Czech Republic : pomáhat a chránit. , Praha: Policejní prezidium České republiky, 2010, ISBN 978-80-254-6098-6
- [2] RULC, Jiří, ŠTAUDINGER, Juraj, NEVOLNÝ, Peter, Dějiny československé služební kynologie. , Praha : CanisTR, 2014, ISBN 978-80-904210-8-0
- [3] ĎURIŠIN, Vladimír, KRAJNÍK, Václav, RULC, Jiří a kol., Policajná kynológia, ratislava: Akadémia Policajného zboru v Bratislave, 2009, ISBN 978-80-8054-476-8

Vedoucí: Ing. Bc. Jiří Rulc, Ph.D.

Zadání platné do: 20.08.2019

.....
vedoucí katedry / pracoviště

.....
děkan

V Kladně dne 02.10.2017

Prohlášení

Prohlašuji, že jsem diplomovou práci s názvem **Využití služebních psů v rámci Policie České republiky** vypracovala samostatně pouze s použitím pramenů, které uvádím v seznamu bibliografických odkazů.

Nemám závažný důvod proti užití tohoto školního díla ve smyslu § 60 zákona č. 121/2000 Sb., o právu autorském, o právech souvisejících s právem autorským a o změně některých zákonů (autorský zákon).

V Rakovníku dne 16.05.2018

.....
podpis

Poděkování

Ráda bych na tomto místě poděkovala všem, kteří se podíleli na realizaci této diplomové práce. Velký podíl na vzniku práce má Ing. Bc. Jiří Rulc, Ph.D., který mi umožnil nahlédnout do oblasti služební kynologie. Tímto mu velmi děkuji za jeho odborné vedení a poskytnuté cenné rady i konstruktivní připomínky. Stejně tak velký dík patří i Odboru služební kynologie a hipologie Policejního prezidia Policie České republiky, konkrétně kpt. Mgr. Tomáši Šimkovi za spolupráci v rámci zpracovávání praktické části, za čas věnovaný k poskytnutí odpovědí a statistických údajů, bez nichž by nebylo možné práci realizovat. Za nasměrování a poskytnutí dalších informací děkuji rovněž mjr. Bc. Richardu Haasovi, vedoucímu Oddělení služební kynologie Krajského ředitelství policie Středočeského kraje.

V neposlední řadě bych ráda poděkovala těm, kteří mne při psaní práce a celé době studia podporovali a měli se mnou neutuchající trpělivost, zejména svému příteli.

Abstrakt

Tato diplomová práce se zabývá využitím služebních psů, respektive služební kynologií v rámci Policie České republiky. Zaměřuje se nejen na současný stav problematiky, ale i na vývoj použití v posledních letech.

Úvodní kapitola je věnována historickým počátkům využití služebních psů na našem území. Dále je představena Policie České republiky jako ozbrojený bezpečnostní sbor a základní složka integrovaného záchranného systému a její nedílná součást služební kynologie. Tato teoretická část vychází především z analýzy příslušných odborných publikací, interních předpisů a internetových zdrojů.

Pro zpracování empirické části za účelem zjištění současného stavu služební kynologie u Policie České republiky je použit především kvalitativní výzkum formou strukturalizovaného rozhovoru s 20 otevřenými otázkami. Na základě provedených rozhovorů s příslušnými odborníky v dané oblasti je daná problematika rozdělena do odpovídajících 20 oblastí. Pro doplnění poznatků je využita analýza především interních aktů řízení. Součástí výsledkové části je zpracování statistických dat pro účely porovnání využití služebních psů v rámci jednotlivých útvarů Policie České republiky a také zjištění vývoje počtu použití Policíí České republiky v posledních letech. V závěru je jako doplňující metoda využita SWOT analýza pro vyhodnocení silných a slabých stránek policejní kynologie včetně přiblížení příležitostí a hrozeb pro danou oblast.

Primárním cílem této diplomové práce je zhodnotit současné využití služebních psů Policíí České republiky. Součástí zhodnocení využití u Policie České republiky je i porovnání praktického použití služebních psů v jednotlivých krajích. Dílčím cílem je zjistit využitelnost služebních psů v rámci Policie České republiky v letech 2010-2017 včetně porovnání praktického použití služebních psů jednotlivých kategorií.

Klíčová slova

Služební kynologie; služební pes; Policie České republiky; psovod; policejně kynologické činnosti.

Abstract

This diploma thesis deals with the usage of police dogs or more precisely with the service cynology at the Police of the Czech Republic. It is focused not only on current condition but also on the development of usage in recent years.

The initial chapter is dedicated to historical beginnings of usage of police dogs on the territory of our state. Next part present the Police of the Czech Republic as an armed security force and as a basic body of integrated rescue system. Also in this chapter there are informations about the service cynology which is integral to the Police of the Czech Republic. This theoretical part of the thesis is based on an analysis of internal regulations as well as expert literature and internet sources.

The qualitative research with the method of structured interview with opened questions is used for the empirical part for the purpose of finding out the current condition of service cynology at the Police of the Czech Republic. The issues are divided to the areas according to responses of the experts. Also there is used the analysis of internal regulations to complete the findings. In this part of results there is the processing of statistical data for the purpose of comparison of the usage of service dogs within individual departments of the Police of the Czech Republic and also the development of the number of uses of the Police of the Czech Republic in recent years. In the end, SWOT analysis is used as a complementary method for assessing the strengths and weaknesses of police cynology, including the approach of opportunities and threats for this issues.

The primary aim of this diploma thesis is to evaluate the current use of service dogs by the Police of the Czech Republic. The evaluation of the use of the Police of the Czech Republic is also a comparison of the practical use of service dogs in individual regions. The partial aim is to determine the usability of service dogs within the Police of the Czech Republic in the years 2010-2017, including the comparison of practical use of service dogs of individual categories.

Keywords

Service cynology; police dogs; Police of the Czech Republic; dog handler; police cynology activities.

Obsah

1	ÚVOD	13
2	HISTORIE VYUŽITÍ SLUŽEBNÍCH PSŮ	15
2.1	Historické začátky kynologie na našem území	15
2.2	Využití psa v četnické a policejní službě	16
2.2.1	Historie četnictva a policie	16
2.2.2	Využití psů ke službě u četnictva a policejních oddílů	17
2.2.3	Využití služebních psů od roku 1945 do 90. let	19
3	POLICIE ČESKÉ REPUBLIKY	21
3.1	Představení Policie České republiky	21
3.2	Organizační struktura Policie České republiky	22
3.3	Úkoly Policie České republiky	23
3.3.1	Policie České republiky jako ozbrojený bezpečnostní sbor	23
3.3.2	Policie České republiky jako složka integrovaného záchranného systému	25
4	SLUŽEBNÍ KYNOLOGIE POLICIE ČESKÉ REPUBLIKY	27
4.1	Základní pojmy	27
4.2	Organizační členění služební kynologie u Policie České republiky	28
4.3	Činnost služební kynologie Policie České republiky	30
4.4	Použití služebního psa u Policie České republiky	32
4.4.1	Pes jako donucovací prostředek	32
4.4.2	Výkon služby psovoda se služebním psem	34
4.5	Policejně kynologické činnosti	35
4.5.1	Základní policejně kynologické činnosti	35
4.5.2	Speciální policejně kynologické činnosti	36

4.5.2.1	Specialisté na vyhledávání akceleraantů hoření	37
4.5.2.2	Specialisté na vyhledávání návykových látek	38
4.5.2.3	Specialisté na vyhledávání palných zbraní a jejich komponentů	39
4.5.2.4	Specialisté na vyhledávání výbušnin	40
4.5.2.5	Specialisté na vyhledávání lidských ostatků nebo pozůstatků	41
4.5.2.6	Metoda pachové identifikace	41
5	CÍL PRÁCE A HYPOTÉZY	44
6	METODIKA	45
6.1	Charakteristika zkoumaného souboru	45
7	VÝSLEDKY	47
7.1	Výsledky rozhovorů a analýzy statistických údajů.....	47
7.2	Statistické zhodnocení využití služebních psů u Policie České republiky..	63
7.2.1	Porovnání použití služebních psů u útvarů Policie České republiky ...	63
7.2.2	Porovnání použití služebních psů u Policie České republiky v letech 2010 - 2017.....	65
7.3	SWOT analýza.....	67
7.4	Vyhodnocení hypotéz a doporučení	71
8	DISKUZE.....	74
9	ZÁVĚR.....	82
10	SEZNAM POUŽITÝCH ZKRATEK	83
11	SEZNAM POUŽITÉ LITERATURY	84
11	SEZNAM POUŽITÝCH OBRÁZKŮ	91
12	SEZNAM POUŽITÝCH TABULEK	92
13	SEZNAM PŘÍLOH.....	93

1 ÚVOD

Policie České republiky jakožto ozbrojený bezpečnostní sbor a základní složka integrovaného záchranného systému zajišťuje bezpečnost a veřejný pořádek, plní úkoly v rámci trestního řízení a působí také při řešení mimořádných událostí a přípravě na ně. Pro plnění těchto úkolů využívá mnoha prostředků a nástrojů. Jedním z nich je služební kynologie. Tento pojem zahrnuje poměrně širokou škálu činností, od chovu a výcviku služebních psů až po jejich praktické použití pro výkon služby.

Předmětem této diplomové práce je analýza služební kynologie, respektive využití služebních psů u Policie České republiky. Důvodem pro volbu tohoto tématu byl především fakt, že jsem se danou oblastí zabývala již ve své bakalářské práci. Jejím cílem bylo zmapovat oblast služební kynologie v rámci bezpečnostních složek České republiky, zejména porovnání využití služebních psů v rámci obecní policie a Policie České republiky. Na základě zjištěných poznatků jsem narazila na skutečnost, že odborné literatury, která by obsáhla služební kynologii od historických počátků až po aktuální stav využití služebních psů, je žalostně málo. Cíl této diplomové práce tedy reaguje na nedostatek titulů a zveřejněných informací v dané problematice. Přitom služební pes je nenahraditelným prostředkem, který nejen díky svým mimořádným čichovým schopnostem pomáhá v situacích, kde technika či lidské smysly nejsou dostačující.

V první části práce je stručně zmapován dějinný vývoj služební kynologie na našem území. Historické poznatky mají vliv i na současný stav služební kynologie, navíc prokazují výhodnost a efektivnost použití služebního psa. Dále je představena Policie České republiky, konkrétně její organizační struktura a hlavní úkoly v rámci zajišťování bezpečnosti a činnosti v integrovaném záchranném systému. Důležitou část tvoří samotné představení služební kynologie z hlediska základních pojmů, organizačního členění a jejího využití.

Druhá část je zaměřena na stav služební kynologie u Policie České republiky. Zhodnocení současného stavu je provedeno na základě rozhovorů s příslušnými odborníky a analýzy interních předpisů a dalších materiálů. Použití služebních psů je zdokumentováno díky poskytnutým statistickým datům a slouží pro porovnání použití služebních psů nejen v jednotlivých krajích České republiky, ale i pro komparaci využití služebních psů celkově Policií České republiky v posledních letech. V závěru jsou ze získaných poznatků vyvozeny slabé a silné stránky současného stavu služební kynologie a uvedeny návrhy a doporučení, které by mohly být aplikovány v praxi.

2 Historie využití služebních psů

Nelze říci, kdy přesně došlo k prvnímu sblížení člověka se psem. Je však jisté, že jejich vzájemný vztah začal již před několika tisíci lety, kdy se pes díky smečkovému pudu začal zdržovat u lidských obydlí. Z divokého psa se tak postupem času stal pes domácí jako věrný přítel i pomocník člověka. Díky svým mimořádným čichovým a sluchovým schopnostem pomáhal člověku v různých oblastech, ať už se jednalo o ochranu jeho obydlí, obranu proti dravé zvěři nebo naopak jejich lovu. Člověk se pro své potřeby snažil užitečné vlastnosti psa dále rozvíjet a vylepšovat, a proto docházelo k výběru a následnému křížení různých druhů psů. Tím vznikly rozličné skupiny psů a jejich použití, například psi lovečtí, strážní, pastevečtí nebo dokonce vojenští. Tato činnost člověka tedy dala vzniknout prvním plemenům psů.

2.1 Historické začátky kynologie na našem území

Na našem území byl pes podobně jako v jiných zemích využíván zejména na lov zvěře. Dle dobových pramenů už ve 14. století za Karla IV. byl na hradě Karlštejn vybudován velký psinec, ve kterém se chovali lovečtí psi. Důležitým mezníkem pak bylo 19. století, kdy došlo k výraznému rozvoji kynologie. V této době začaly vznikat různé kynologické organizace, jako například Spolek myslivců v Mělníce pečující o čistokrevné lovecké psy, Ústřední spolek pro ochranu honby a chov loveckých psů nebo Zemský spolek chovatelů ušlechtilých psů. Poslední jmenovaný spolek pořádal různé výstavy, kterých se zúčastnilo na stovky psů, a také zavedl tzv. Zemskou knihu rodokmenů psů a jejich jmenný rejstřík (Rulc, 2014, s. 25).

2.2 Využití psa v četnické a policejní službě

2.2.1 Historie četnictva a policie

V této části je potřeba nejdříve objasnit rozdíl mezi četnickou službou a policejní službou. **Četnictvo** bylo vojensky organizovaným bezpečnostním sborem, který udržoval veřejný pořádek a bezpečnost na území tehdejšího Československa (Policie České republiky, ©2018b). Definitivně bylo vymezeno zákonem č. 299/1920 Sb., o četnictvu, který četnictvo definuje jako *„vojensky organizovaný sbor strážný, jenž určen jest k tomu, aby podle stávajících zákonných předpisů a podle nařízení příslušných úřadů státních dodržoval v celém území Československé republiky veřejný pořádek a veřejnou bezpečnost.“* (§ 1 zákona č. 299/1920 Sb.). Četnictvo bylo tedy bráno jako samostatná součást armády a v rámci vojenské organizace podléhalo vojenským trestním zákonům a soudům. V čele působil generální velitel četnictva, který se zodpovídal ministerstvu vnitra. Oproti tomu státní policejní úřady, které měly v té době na starosti bezpečnost pouze ve statutárních městech, se podřizovaly přímo ministerstvu vnitra. Konec četnictva přišel v roce 1945, kdy byl vládou ustanoven nový jednotný bezpečnostní sbor Národní bezpečnostní služba, později Sbor národní bezpečnosti (Macek a Uhlíř, 2011, s. 14).

Co se týče historie **státní policie**, plně zorganizována byla ve druhé polovině 20. let, kdy byly zřízeny dva policejní sbory, a to Sbor uniformované stráže bezpečnosti (správní a pořádková služba) a Sbor neuniformované stráže bezpečnosti (kriminální policie). Pojem „policista“ se v té době vůbec neužíval, v předpisech se objevuje až v roce 1938 (Policie České republiky, ©2018a). Po 2. světové válce byla v rámci vzniklého Sboru národní bezpečnosti (dále jen „SNB“) vytvořena kriminální a pořádková služba (Veřejná bezpečnost) a složka státně bezpečnostní a zpravodajská (Státní bezpečnost). Od vyhlášení zákona č. 283/1991 Sb., o Policii České republiky přestává SNB existovat a z Veřejné bezpečnosti vzniká Policie České republiky.

2.2.2 Využití psů ke službě u četnictva a policejních oddílů

První zmínky o využívání psů ke službě najdeme už v období habsburské monarchie, ovšem ve velké míře se na našem území začali psi využívat až později od 20. let minulého století. Důvodem byl zákaz vodění psů do služby ustanovený už od vzniku četnictva v rakousko-uherské monarchii (§ 10 Četnické služební instrukce).

O použití psů ke službě u četnických a policejních oddílů se nejvíce zasloužil rakouský vyšetřující soudce a zakladatel rakouské kriminalistické školy dr. Hans Gross. Ve své knize Příručka pro vyšetřující soudce z roku 1895 jako první poukázal na to, že dobře vycvičený pes může být pro četníka skvělým pomocníkem: *„Tento pes má býti především věrným, vždy bdělým a pozorným průvodcem četníka na jeho těžkých obchůzkách, průvodcem, který jsa od přírody vyzbrojen daleko ostřejšími smysly, mnohem více zpozoruje než člověk, a může proto četníka předem upozorniti na hrozící nebezpečí, na přítomnost osob, na schované pohozené věci a na mnoho a mnoho jiných okolností, které by on sám vůbec neměl čas postřehnouti..“* (Gross, 1895). Tato publikace bezesporu napomohla k prvnímu doloženému použití psa ke kriminalistickým účelům v Gentu v Belgii kolem roku 1900.

K rozvoji četnické kynologie na našem území došlo až o pár let později, protože správa rakouského četnictva se k používání psů ve službě stavěla rezervovaně. Důležitou osobou, která je považována za průkopníka četnické a policejní kynologie u nás, byl rytmistr Theodor Rotter působící v té době na Kladně. Po návštěvě německého výcvikového zařízení v Saarbrückenu koupil dobrmanského pinče a fenu německého ovčáka, které vycvičil a předvedl vrchním představitelům policejního ředitelství. Po tomto úspěchu bylo v roce 1910, i díky vlivu nově vzniklého Rakousko-uherského spolku pro policejní psy, konečně povoleno přidělení psů k četnické službě, nejprve pouze na zkoušku na třech stanicích. Později však i na základě knihy Rottera o výcviku psa začala mít zájem

o zavedení psů i další velitelství. V této době se tedy psi využívali jako psi hlídací (strážní), pátrací a psi doprovázející četníka (Rulc, 2014, s. 33). Výcvik těchto psů probíhal v prvním státním psinci v Písku zřízeném v roce 1915, který vedl právě Rotter. První světová válka však vývoj zavedené instituce a výcvik policejních psů u četnictva zbrzdila. V tomto období byli psi využíváni především k vojenským účelům, například k nošení munice, vyhledávání raněných apod. V této souvislosti lze zmínit zejména německou armádu, která k těmto činnostem využívala až 30 000 psů (Rulc, 2010, s. 15).

Po první světové válce se opět začalo usilovat o rozšíření četnických psů. Po naléhání četníků bylo ustanoveno, že psi musí nejprve složit odbornou zkoušku před stanovenou komisí. V roce 1922 byl tedy přijat zkušební řád pro výcvik psů československého četnictva a o rok později v roce 1923 se konal první kurz pro výcvik psů a jejich držitelů v psinci vzniklém v Nových Hradech. Tento rok lze pokládat za důležitý mezník v budování instituce služebních psů četnictva. V roce 1925 byl pro účely výcviku psů zřízen Ústav pro chov a výcvik služebních psů četnictva v Pyšelích u Prahy, kde se pořádaly deseti či dvanáctitýdenní výcvikové kurzy. Po jejich úspěšném absolvování byli psi označeni už jako „služební“ zařazeni na vybrané četnické stanice. Spolu s těmito stanicemi byly zřizovány i tzv. četnické pátrací stanice zpravidla tak, aby v každém okrese nebyla více než jedna. K jejich úkolům mimo jiné patřilo spolupůsobit při pátrání po pachateli či odcizeném majetku a zajištění důkazů u každého trestného činu, který přesahoval možnosti četnické stanice, a který byl spáchaný v jejich obvodu (Macek a Uhlíř, 1999, s. 63).

Používání psů se každým rokem rozšiřovalo. V roce 1932 bylo v Československu evidováno celkem 451 četnických, policejních a strážních psů (Rulc, 2014, s. 77). Psi se však nevyužívali jen u četníků, ale i u policejních úředníků, finanční strážě či u orgánů ochrany československých státních drah, tedy ozbrojené strážě ochrany železnic.

Dobře nastartovaný vývoj služení kynologie překazila druhá světová válka. Počet složek, které využívaly psy, se značně zredukoval. Hojně je však využívaly německé vojenské a policejní složky, zejména pro plnění úkolů jako hledání nevybuchlých min nebo naopak k nošení protitankových min, popřípadě k hledání osob zasypaných po náletech.

2.2.3 Využití služebních psů od roku 1945 do 90. let

Po roce 1945 se začaly uznávat a hojně využívat i další přednosti služebních psů. V rámci SNB, který vznikl místo četnictva a policie, se rozšířilo používání psů zejména k pátracím a obranným činnostem. Mezi jejich úkoly patřilo pátrání po pachateli pomocí pachové stopy, hledání vystřelených nábojnic, pátrací akce po pohřešovaných, ale také provádění zadržení pachatele, domovních prohlídek či střežení objektů (Rulc, 2014, s. 155).

V tomto období byla také obnovena stráž ochrany železnic, nově pod názvem Sbor ozbrojené ochrany železnic. Pro její potřeby byli cvičeni psi zejména k hlídkové a strážní službě. Sloužili jako doprovod pohraniční stráže, ke kontrole vlakových souprav, zajišťování pořádku na železničních stanicích a nádražích apod.

Od 50. let byly díky vzrůstajícímu využívání psů zřízeny chovatelské stanice a také střediska pro výcvik psů. Z nich stojí za zmínku především Výcvikové středisko v Býchorech, které nahradilo v činnosti již zmíněný Ústav pro chov a výcvik služebních psů četnictva v Pyšelicích. Speciálně pro výcvik psů v rámci ochrany železnic vzniklo Výcvikové středisko služebních psů Plzeň – Bílá Hora.

V novodobé historii zhruba od 80. let se začaly objevovat i další způsoby zločinnosti, a tak přibýly i nové úkoly pro sloužící psy. Jsou tedy vycvičováni psi specialisté, kteří jsou schopni vyhledat drogy, zbraně, výbušniny nebo lidské

ostatky. Dosavadní rozdělení psů na hlídkové a pátrací tak v podstatě skončilo (Rulc, 2014, s. 159).

V 90. letech, konkrétně v roce 1997 v rámci již vzniklé Policie České republiky, byly zřízeny skupiny služební kynologie na správách krajů a okresních ředitelstvích, čímž se služební kynologie se stala nedílnou součástí Policie České republiky.

3 Policie České republiky

V rámci této kapitoly je popsána Policie České republiky se zaměřením na její organizační strukturu, pravomoc a úkoly, které jsou ustanoveny zákonnými normami.

3.1 Představení Policie České republiky

Policie České republiky (dále jen „Policie ČR“) je významnou součástí státního mechanismu. Byla zřízena zákonem České národní rady č. 283/1991 Sb., o Policii České republiky, který byl nahrazen zákonem č. 273/2008 Sb. (dále jen „zákon o policii“). Dle tohoto zákona je Policie ČR ozbrojený bezpečnostní sbor, jehož primárním úkolem je zajišťování bezpečnosti a veřejného pořádku. Činnosti související s plněním úkolů v dané oblasti vykonává na celém území státu, pokud není zákonem či jiným právním předpisem stanoveno jinak. Tyto výjimky se týkají mezinárodní spolupráce policie, kdy bývá postavení a působnost policie specifikována mezinárodní smlouvou.

Policie ČR je podřízena ministerstvu vnitra, které je ústředním orgánem státní správy pro věci vnitřního pořádku a bezpečnosti dle zákona č. 2/1969 Sb., o zřízení ministerstev a jiných ústředních orgánů státní správy České republiky (kompetenční zákon). Toto vymezení vztahu je upraveno zákonem o policii velmi stručně, ale lze ho chápat tak, že ministerstvo vytváří podmínky pro plnění úkolů policie prostřednictvím vydávaných interních předpisů a analyzuje možná rizika v rámci vnitřního pořádku a bezpečnosti státu. Stejně tak se podílí na kontrole policie a její činnosti. Ministrovi vnitra je pak přímo odpovědný policejní prezident, který je v čele Policie ČR. V současné době jím je brigádní generál Mgr. Bc. Tomáš Tuhý, Ph.D.

3.2 Organizační struktura Policie České republiky

Organizačně se Policie ČR člení na útvary, které jsou zřizovány zákonem o policii nebo na základě zákonného zmocnění ministrem vnitra či policejním prezidentem. Zákon uvádí pouze obecné, základní prvky policie, nestanovuje podrobnou strukturu. Vrcholným orgánem, který řídí činnost policie, je tedy Policejní prezidium České republiky (dále jen „policejní prezidium“) v čele s policejním prezidentem jmenovaným ministrem vnitra se souhlasem vlády. Policejní prezident je představený všech policistů s výjimkou těch, kteří jsou povoláni k plnění úkolů institucí mimo policii (§4 zákona č. 273/2008 Sb.). Policejní prezidium, jak již bylo uvedeno, kontroluje činnost policie a určuje cíle jejího rozvoje. Stejně tak řeší koncepci její organizace a určuje úkoly jednotlivých služeb, které v rámci Policie ČR působí. Jedná se o službu pořádkové policie, službu dopravní policie, službu cizinecké policie, leteckou službu, pyrotechnickou službu, ochrannou službu, službu kriminální policie a vyšetřování a další (Policie České republiky, 2017).

Dalším článkem policie jsou útvary s celostátní působností, které plní specializované úkoly na celém území státu. Některé poskytují servis ostatním útvarům v rámci policie, další se specializují například na odhalování korupce, organizovaného zločinu, boj proti terorismu apod. V současnosti se jedná o 13 útvarů:

- Kriminalistický ústav Praha
- Letecká služba
- Národní protidrogová centrála SKPV
- Pyrotechnická služba
- Ředitelství služby cizinecké policie
- Úřad dokumentace a vyšetřování zločinů komunismu SKPV
- Útvar policejního vzdělávání a služební přípravy
- Národní centrála proti organizovanému zločinu SKPV

- Útvar pro ochranu prezidenta ČR
- Ochranná služba Policie ČR
- Útvar rychlého nasazení
- Útvar speciálních činností SKPV
- Útvar zvláštních činností SKPV.

Dalšími útvary jsou krajská ředitelství policie, kterých je celkem 14 a jejichž územní obvody se shodují s územím krajů v České republice (dále jen „ČR“) (Vokuš, 2010, s. 3). Jedná se tudíž o útvary, které slouží veřejnosti na vymezeném teritoriu. Na návrh ředitele krajského ředitelství pak lze zřídit nižší policejní útvary (§ 6 zákona č. 273/2008 Sb.), například ekonomické či metodické útvary a dále územní odbory (dříve okresní ředitelství). Jejich organizace se pak liší v rámci jednotlivých krajů, ale vždy se člení na útvary vnější služby a služby kriminální policie a vyšetřování. Vnější službou se rozumí uniformovaná policie, která zpravidla zahrnuje službu pořádkové policie, tedy policisty konající hlídkovou a občůzkovou službu na obvodních odděleních, dopravní policii apod. Policisté v rámci kriminální policie a vyšetřování pak řeší závažnou trestnou činnost.

Podrobná vnitřní organizační struktura vyplývá z interních aktů řízení, konkrétně ze Závazného pokynu policejního prezidenta č. 137/2009 Sb., o organizaci Policie České republiky, novelizovaného v roce 2015.

3.3 Úkoly Policie České republiky

3.3.1 Policie České republiky jako ozbrojený bezpečnostní sbor

Policie ČR je bezpečnostním sborem, jehož působnost a oblast činnosti vymezuje zákon o policii. V § 2 daného zákona je ustanoveno, že policie slouží veřejnosti. Jejím úkolem je ochrana bezpečnosti osob a majetku a zajišťování veřejného pořádku, předcházení trestné činnosti a plnění úkolů dle trestního řádu a dalších úkolů na úseku vnitřního pořádku a bezpečnosti svěřených jí zákony, přímo použitelnými předpisy Evropské unie nebo mezinárodními smlouvami, které jsou

součástí právního řádu. Jedná se o obecné uvození působnosti Policie ČR oproti předešlé úpravě, která obsahovala taxativní výčet jejích činností. Toto kasuistické pojetí bylo z hlediska nesystematického směřování úkolů i neúplného vymezení ne zcela vhodné. Vzhledem k tomu, že byla v některých případech konkrétně určena činnost, prostředek k jejímu plnění nebo oprávnění policie (například vyhledávání celostátního pátrání, vedení evidencí a statistik potřebných pro plnění svých úkolů apod.), bylo navíc nutné neustále toto ustanovení novelizovat (Škoda, Vavera a Šmerda, 2013, s. 25). Nová koncepce oblasti působnosti Policie ČR se tak vyhnula problematickému vymezení a upravuje úkoly v obecné rovině.

Základním úkolem Policie ČR, jak již bylo výše uvedeno, je ochrana bezpečnosti osob a majetku a veřejného pořádku. V této souvislosti je potřeba zmínit, že bezpečnost je stav, kdy není chráněný zájem, ať už se jedná o stát, osobu či konkrétní budovu, vážně ohrožen. Dle ústavního zákona č. 110/1998 Sb., o bezpečnosti České republiky, spočívá bezpečnost České republiky v zajištění svrchovanosti a územní celistvosti státu, ochraně jejích demokratických základů, ale také v ochraně životů, zdraví a majetkových hodnot občanů (čl. 1 zákona č. 110/1998 Sb.). Veřejný pořádek pak představuje stav, ve kterém jsou zachována pravidla chování na veřejnosti stanovená v právních předpisech i jiných normách v rámci společnosti za účelem spořádaného, bezproblémového soužití (Škoda, Vavera a Šmerda, 2013, s. 42).

Další oblastí působnosti Policie ČR je plnění úkolů při předcházení trestné činnosti a jejím prověřování a vyšetřování. Tyto dílčí úkony v rámci trestního řízení vycházejí z trestního řádu, kterým se Policie ČR v tomto směru musí řídit.

V neposlední řadě pak Policie ČR, jak již bylo výše uvedeno, plní další úkoly na úseku vnitřního pořádku a bezpečnosti uložené zákony, mezinárodními smlouvami nebo přímo použitelným předpisem Evropské unie. Mimo tyto zákonem vymezené oblasti působnosti vykonává Policie ČR další doprovodné,

podpůrné činnosti jako například pyrotechnické, znalecké či vědeckovýzkumné. Provozuje také operační střediska a pracoviště pro příjem tísňového volání pro zajištění nepřetržitého provozu a akceschopnosti.

3.3.2 Policie České republiky jako složka integrovaného záchranného systému

Policie ČR však vedle „běžných“ činností plní i úkoly v případě vzniku mimořádné události, kterou se rozumí *„škodlivé působení sil a jevů vyvolaných činností člověka, přírodními vlivy, a také havárie, které ohrožují život, zdraví, majetek nebo životní prostředí a vyžadují provedení záchranných a likvidačních prací“* (§ 2 zákona č. 239/2000 Sb.), a to v rámci příprav na takové události i jejich řešením (§ 20 zákona č. 273/2008 Sb.). V této souvislosti hraje významnou roli v rámci integrovaného záchranného systému (dále jen „IZS“), kterým se dle zákona č. 239/2000 Sb., o integrovaném záchranném systému a o změně některých zákonů, ve znění pozdějších předpisů rozumí *„koordinovaný postup jeho složek při přípravě na mimořádné události a při provádění záchranných a likvidačních prací“* (§ 2 zákona č. 239/2000 Sb.).

Policie ČR je jednou ze základních složek IZS, která z velké části poskytuje spíše podporu pro záchranné a likvidační práce prováděné dalšími složkami v rámci IZS. Jedná se o úkoly ochrany veřejného pořádku a bezpečnosti, dohled nad bezpečností silničního provozu, regulace dopravy v místě zásahu složek IZS, zamezení vstupu nepovolaným osobám na místo vzniku mimořádné události atd. (Vokuš, 2010, s. 30). Samotná záchrana lidských životů, zdraví i majetku je pak hlavním úkolem složek, které jsou k tomu určeny, jako zdravotnická záchranná služba a Hasičský záchranný sbor ČR. Existují však situace, kdy se policie přímo podílí na záchranných a likvidačních pracích, a to formou vykonávání speciálních činností jako nasazení pyrotechniků při likvidaci nástražného výbušného systému, policejních vrtulníků při evakuaci osob nebo činnost kynologů a jejich psů

při pátrání po pohřešované osobě. Tyto úkoly mohou policisté plnit však pouze za zákonem stanovených podmínek, tedy pokud jsou k tomu vycvičeni a vybaveni, je-li to nezbytné pro záchranu života, zdraví či majetku a pokud jsou k této účasti určeni policejním prezidentem (§ 20 zákona č. 273/2008 Sb.). Rozsah činnosti a odborné postupy při provádění výše uvedených prací jsou blíže popsány v Typových činnostech složek IZS při společném zásahu. Jedná se o dokumentaci IZS, která obsahuje postup složek IZS s ohledem na druh a charakter mimořádné události. Vedle zmíněných činností plní Policie ČR jako složka IZS i řadu dalších úkolů, které jsou nezbytné k objasnění příčin vzniku mimořádné události způsobených činnostmi člověka a stanovení odpovědnosti, jako vyšetřování, monitorování či dokumentování.

Svoji úlohu hraje Policie ČR i v oblasti krizového řízení, kdy je spolu s Ministerstvem vnitra ČR spolugestorem řešení událostí spadajících do jejich působnosti, kterými jsou terorismus, kriminalita velkého rozsahu, ohrožení demokratických základů státu a další. Tyto krizové situace lze obecně vymezit dle krizového zákona jako mimořádné události, při nichž je vyhlášen některý z krizových stavů. Stejně jako v případě mimořádných událostí je právně vymezeno, že k řádnému plnění úkolů za krizové situace musí být policie připravena neboli vzdělána a vycvičena. Proto jsou zřizována pracoviště krizového řízení, která zabezpečují a koordinují připravenost a odbornou vzdělanost příslušníků Policie ČR v této oblasti.

4 Služební kynologie Policie České republiky

4.1 Základní pojmy

V první řadě se zaměřím na vymezení termínů týkajících se dané problematiky, tedy na základní pojmy v oblasti využití služebních psů u Policie České republiky jakožto součásti služební kynologie. Ty jsou definovány především Pokynem policejního prezidenta ze dne 8. července 2014, kterým se upravuje činnost služební kynologie (dále jen „PPP č. 145/2014“). Vybrané pojmy charakterizují níže.

Kynologie je zjednodušeně věda zabývající se studiem psů a vším, co je s nimi spojeno, ať už se jedná o fyziologii psa, chování, výcvik či jejich využití. Jedná se tedy o pojem, který se používá pro velké množství činností souvisejících se psy, a to na profesionální i laické úrovni. Kynologii lze rozdělit na jednotlivá odvětví, konkrétně na kynologii sportovní, mysliveckou, záchranářskou, dále na výstavnictví, chovatelství a v neposlední řadě právě na služební kynologii, které se v této práci věnuji.

Služební kynologie zahrnuje širokou škálu činností souvisejících se psy používanými v potřebných oblastech u bezpečnostních složek státu či soukromých bezpečnostních služeb. V rámci Policie České republiky se jí rozumí *„činnost spojená s držením, ošetřováním, chovem, výchovou, výcvikem a používáním služebních psů a výukou psů za účelem plnění úkolů policie.“* (čl. 2 PPP č. 145/2014)

Služební pes označuje psa nebo fenu, kteří jsou v majetku Policie České republiky nebo ty, jež jsou jí využíváni k plnění úkolů na základě smlouvy o výpůjčce (čl. 2 PPP č. 145/2014). Díky svým vlastnostem a schopnostem slouží nejen k ochraně majetku, zdraví a životů, ale i k plnění speciálních úkolů jako je vyhledávání drog, výbušnin, zbraní apod.

Psovod je policista nebo zaměstnanec policie, který má přiděleného služebního psa k plnění úkolů Policie České republiky, přičemž pro účely provádění výcvikových akcí se psovodem rozumí také osoba registrovaná jako účastník výcvikové akce, vede služebního psa a usměrňuje jeho činnost (čl. 2. PPP č. 145/2014).

Kynologem se pak v rámci Policie České republiky rozumí vedoucí oddělení služební kynologie krajského ředitelství nebo policista, který má potřebné znalosti v oboru kynologie a v popisu služební činnosti má stanoveny úkoly, které jsou spojené s metodickým vedením činnosti služební kynologie u příslušného útvaru (čl. 2 PPP č. 145/2014).

Policejně kynologickou činností se rozumí činnost psovoda se služebním psem konaná za účelem plnění úkolů v rámci Policie České republiky. K výkonu těchto činností musí mít daný příslušník Policie České republiky s konkrétním služebním psem platné oprávnění, tzv. **atest** (čl. 2 PPP č. 145/2014). Rozsah policejně kynologických činností v příslušném atestu je vymezen souborem cviků - **kategorií**. Zařazením psa do určité kategorie se tedy vyjadřuje stupeň jeho schopností a upotřebitelnosti při výkonu služby.

4.2 Organizační členění služební kynologie u Policie České republiky

V oboru služební kynologie jsou základními výkonnými články útvarů Policie ČR:

- oddělení služební kynologie odboru služby pořádkové policie krajského ředitelství policie;
- skupiny ochrany objektů zvláštního významu u útvarů policie s celostátní působností.

Na návrh vedoucího daných oddělení lze pak zřídit skupiny s doporučeným počtem nejméně 6 policistů k zajištění plnění všech úkolů (čl. 3 PPP č. 145/2014).

V současné době jsou psovodi se služebními psy zařazeni u všech krajských ředitelství policie, které jsou začleněné pod odbory pořádkové policie krajských ředitelství, a v rámci útvarů s celostátní působností u služby cizinecké policie a ochranné služby (Policie České republiky, ©2018c).

Z hlediska řídicí a koordinační činnosti v rámci služební kynologie je důležitý **Odbor služební kynologie a hipologie ředitelství služby pořádkové policie Policejního prezidia České republiky** (dále jen „OSKH“). Organizačně je, jak vyplývá z názvu, zařazen pod Ředitelství služby pořádkové policie, které spadá přímo pod Policejní prezidium ČR. Hlavním úkolem je kontrolně-metodické řízení a koordinace činnosti v oboru služební kynologie u Policie ČR. V rámci kontrolní činnosti dochází k ověřování aktuálního stavu a úrovně služební kynologie u všech útvarů, které služební psi využívají. Zjišťuje se tedy, jaká je efektivita využívání služebních psů ve výkonu služby, úroveň jejich připravenosti i dodržování právních předpisů příslušnými útvary v dané oblasti (čl. 4 PPP č. 145/2014). Usměrnění zjištěného stavu služební kynologie v policejní praxi se provádí metodickou formou, tedy koordinací návrhů a změn interních aktů řízení týkajících se služební kynologie. OSKH také zabezpečuje odbornou přípravu psovodů a chov a výcvik služebních psů, a to nejen pro vlastní potřebu, ale i pro jiné ozbrojené sbory v České republice. Za tímto účelem řídí chovatelskou stanici a výcviková střediska.

Co se týče chovu služebních psů, Policie ČR je jediným bezpečnostním sborem v České republice, který provozuje svoji **chovatelskou stanici**. K vlastnímu chovu se přistoupilo již v 50. letech minulého století, a to především kvůli nedostatku možnosti nákupu psů s potřebnými vlastnostmi pro výkon služby. Civilní chovatelé v té době totiž kladli důraz spíše na exteriér chovaných zvířat než na povahové vlastnosti, což nebylo pro potřebu tehdejšího četnictva a policie dostačující (Rulc, 2014, s. 295). Po redukci předchozích chovatelských stanic (Libějovice, Prackovice nad Labem) funguje pouze chovatelská stanice

v Domažlicích, která byla zaměřena především na chov německého ovčáka jako nejvhodnějšího plemene na všestrannou kynologii i speciální pachové práce. Například v roce 2015 bylo dle vedoucího chovné stanice Radka Fuksy odchováno a předáno do výkonu služby 105 mladých psů (Bauerová, 2016). Dle informací z OSKH bude však chov k 1. červnu kvůli potřebě lepších a modernějších podmínek přemístěn do právě rekonstruované chovatelské stanice v Prackovicích u Ústí nad Labem.

Psy však nestačí jen odchovat, ale následně se musí pro výkon služby řádně připravit. K tomuto účelu slouží **výcviková střediska**, která poskytují všestranný výcvik zahrnující poslušnost, obranné a pachové práce, a speciální výcvik zaměřený na vyhledání výbušnin, zbraní, lidských ostatků, detekci akceleračních a další speciální pachové činnosti (Policie České republiky, ©2018c). Nejstarším výcvikovým policejním střediskem je Výcvikové středisko služebních psů Býchory, kde probíhají kurzy především v rámci všestranného výcviku. Dalším výcvikovým střediskem je Výcvikové středisko služebních psů Dobrotice, kde se připravují psi také k všestrannému použití, ale částečně i ke speciálním činnostem, konkrétně k vyhledání osob v dopravních prostředcích pro potřeby služby cizinecké policie. Středisko navíc využívají i psovodi obecní policie a Vězeňské služby. České republiky. Posledním výcvikovým střediskem je Výcvikové středisko služebních psů Plzeň-Bílá Hora, které poskytuje především možnosti pro výcvik psů metodou pachové identifikace, která bude představena dále.

4.3 Činnost služební kynologie Policie České republiky

Činnost služební kynologie u Policie ČR je vymezena interními akty řízení, zejména již výše zmíněným PPP č. 145/2014 upravujícím zajišťování výkonu služby, výcviku a odborné přípravy služebních psů i psovodů, péči o služební psy, jejich obměnu, chov a evidenci a také metodicko-kontrolní činnosti na úseku služební kynologie (čl. 4 PPP č. 145/2014).

Podrobněji je oblast činnosti služební kynologie, konkrétně z hlediska vzdělávání psovodů a výcviku služebních psů Policie ČR, rozebrána v Pokynu ředitele Ředitelství služby pořádkové policie Policejního prezidia České republiky č. 119/2017, o provádění služební kynologie (dále jen „PPŘPP č. 119/2017“). Co se týče zabezpečování výživy služebních psů, ta je upravena Nařízením Ministerstva vnitra č. 25 ze dne 13. května 2004, o zabezpečování výživy služebních psů a služebních koní. Dalším důležitým právním předpisem je i Nařízení Ministerstva vnitra č. 58 ze dne 1. prosince 2006, které stanovuje podmínky poskytování veterinární péče v Ministerstvu vnitra a Policie České republiky. Při uvedených činnostech služební kynologie je zabezpečována péče o služební psy ve smyslu zákona České národní rady č. 246/1992 Sb., na ochranu zvířat proti týrání, ve znění pozdějších předpisů, který reguluje práva zvířat, a tedy i psů, a stanovuje podmínky nakládání s nimi.

Úkoly služební kynologie v policejní praxi obecně pak upravuje PPP č. 145/2014. Jedná se o plnění úkolů při:

- ochraně bezpečnosti osob a majetku a veřejného pořádku ;
- zajišťování bezpečnosti chráněných objektů, prostorů a osob;
- předcházení trestné činnosti;
- pátrání po osobách a věcech;
- vyhledávání důkazů pro potřeby trestního řízení;
- preventivní činnosti (čl. 5 PPP č. 145/2014).

Policejní psi tedy v první řadě pomáhají bojovat proti zločinu, kdy poskytují podporu a ochranu svému psovodovi a zároveň slouží jako donucovací prostředek k zastrášení či pronásledování prchajících zločinců. Speciálně vycvičení psi navíc díky svému skvělému čichu pomáhají nalézt výbušniny, zbraně, drogy či mrtvoly. Psovodi se služebními psy také zabezpečují reprezentaci a propagaci policie na různých sportovních, společenských a vzdělávacích akcích formou prezentace výcviku a možného použití psů v praxi.

4.4 Použití služebního psa u Policie České republiky

4.4.1 Pes jako donucovací prostředek

Jak bylo uvedeno v předchozí kapitole, oblast služební kynologie je upravena především interními akty. Zákon o policii se o použití služebního psa zmiňuje pouze v jediném paragrafu, konkrétně v § 52, který ustanovuje oprávnění policisty použít pro efektivní dokončení zákroku donucovacího prostředku, kam řadíme mimo jiné i služebního psa (§ 52 zákona č. 273/2008 Sb.). O použití služebních psů Policií ČR pro pachové práce, jak bude rozebráno v následující kapitole, není v zákoně jediná zmínka.

Zákonné podmínky pro použití donucovacího prostředku, tedy i služebního psa, jsou stanoveny v § 51 a 53 zákona o policii. Jednou z podmínek je výcvik. Lze tedy říci, že služebního psa může využít policista - psovod, který je patřičně vycvičen a plní se svým psem úkoly v rámci služební kynologie. Donucovací prostředek může být použit pouze v případě ohrožení policisty, k ochraně bezpečnosti jiné osoby či majetku a nebo k ochraně veřejného pořádku. Umožňuje tedy vymáhat právo bezpečnostních složek, v tomto případě Policie ČR. Jedná se o případy, kdy občan nereaguje na výzvu a příkazy policisty nebo k odvrácení útoku na jeho osobu a zadržení útočníka.

Vzhledem k výše uvedeným aspektům se jako donucovací prostředek využívají psi zařazení v kategorii psů hlídkových, kteří plní úkoly v rámci bezpečnosti osob, majetku a zajištění veřejného pořádku (podrobněji popsáno v další kapitole). Oprávněnost použití psa musí vyhodnotit v dané situaci sám psovod. Vždy se však uplatňuje princip subsidiarity, tedy použití za předpokladu, že bezprostřední nebezpečí nelze odvrátit jinak. Platí také obecná zásada přiměřenosti, přičemž policista by měl vždy dbát na to, aby nezpůsobil osobě, proti které zakročuje, újmu nepřiměřenou povaze a nebezpečnosti jejího protiprávního jednání (§ 53 zákona č. 273/2008 Sb.). Vzhledem k tomu se použije

služební pes buď s náhubkem, nebo bez náhubku (Tureček et al., 2008, s. 256). Bez náhubku je možné použití, čímž rozumíme vypuštění psa nebo jeho kontakt s fyzickou osobou, proti ozbrojené osobě, u které hrozí útok, nebo tehdy, kdy je ohrožen život či zdraví. Psa, který je na vodítku, obecně nelze považovat za donucovací prostředek.

Před použitím služebního psa je, stejně jako u jiného donucovacího prostředku, stanovena povinnost výzvy s výstrahou směrem k osobě, vůči které bude policista zasahovat. Výjimkou je situace, která nesnese odkladu, v případě ohrožení života či zdraví (§ 53 zákona č. 273/2008 Sb.).

Zákon o policii, konkrétně § 57, stanovuje také povinnosti policisty po použití donucovacího prostředku. Pokud tedy dojde při použití psa ke zranění osoby, je policista povinen poskytnout dané osobě první pomoc a zajistit jí lékařské ošetření. Policista je tak povinen učinit, jakmile to okolnosti dovolí. Překážkou tak může být například situace, kdy hrozí útok spolupachatelů zraněné osoby. Další povinností stanovenou zákonem je ohlášení zákroku s použitím psa nadřízenému policisty, přičemž podstatou je sdělení základních informací o provedeném zákroku. Navíc je zasahujícímu policistovi uložena povinnost sepsat úřední záznam, který musí obsahovat zejména důvod použití psa jako donucovacího prostředku, ale i čas, průběh a okolnosti zákroku. Ohlášení i sepsání záznamu by mělo proběhnout bezodkladně, přednost má například poskytnutí první pomoci a zajištění lékařského ošetření nebo jiný obdobně závažný úkon (Škoda, Vavera a Šmerda, 2013, s. 220).

Pokud dojde v důsledku zákroku s použitím služebního psa ke zranění či usmrcení osoby, nebo škody nikoli nepatrné, kterou se dle trestního práva rozumí škoda nejméně 5 000 Kč (§ 138 zákona č. 40/2009 Sb), je vedoucímu policejního útvaru stanovena povinnost vyrozumění státního zástupce.

V rámci zvláštních omezení stanovených zákonem policista nesmí použít služebního psa při zákroku proti „zjevně těhotné ženě, osobě zjevně vysokého věku, osobě se zjevnou tělesnou vadou nebo chorobou nebo osobě zjevně mladší 15 let“ (§ 58 zákona č. 273/2008 Sb.). Je však stanovena výjimka, a to v případech, kdy je ohrožen život či zdraví policisty nebo jiné osoby, popřípadě hrozí větší škoda na majetku, tedy nejméně 50 000 Kč dle trestního práva, a nebezpečí není možné odvrátit jinak.

4.4.2 Výkon služby psovoda se služebním psem

Postavení služebního psa je z velké části upraveno na úrovni vnitřních předpisů, konkrétně výše uvedeného PPP č. 145/2014. Ten stanovuje, že o vyslání psovoda se služebním psem rozhoduje vedoucí policista či policista příslušného operačního střediska policie. Podmínkou je samozřejmě platný atest pro danou policejně kynologickou činnost, o tom bude pojednáno v následující kapitole. Psovod je seznámen se situací a požadovanými úkoly policistou, který si ho vyžádal. Na základě získaných informací rozhodne o čase a způsobu nasazení služebního psa, případně si může vyžádat vyslání dalšího psovoda se psem (čl. 8 PPP č. 145/2014).

O každém použití musí psovod sepsat záznam o použití služebního psa, jak již bylo výše uvedeno v rámci podmínek stanovených zákonem o policii. Stejně tak v případě nepoužití musí být v rámci úředního záznamu odůvodněno, proč nebyl pes použit. Omezení nebo dokonce vyloučení využití psa je možné za následujících okolností:

- pohybu velkého množství osob nebo dopravních prostředků;
- nepříznivé počasí (např. dlouhotrvající déšť, silný mráz, intenzivní sněžení);
- přítomnost nebezpečných nebo toxických látek;
- velký časový odstup od události;

- nebezpečný prostor, pro který není psovod se svým psem vyškolen nebo příslušně vybaven (čl. 8 PPP č. 145/2014).

O omezení nebo zrušení výkonu služby ze zdravotního hlediska rozhoduje veterinář, případně kynolog, který bezodkladně odešle psovoda se služebním psem k příslušnému veterináři (čl. 9 PPP č. 145/2014).

4.5 Policejně kynologické činnosti

V rámci předchozí podzákoné úpravy, konkrétně v Závazném pokynu policejního prezidenta č. 80 ze dne 17. června 2009, byli služební psi rozdělováni na hlídkové, strážní, pátrací a psy specialisty. V současné úpravě se člení z hlediska výcviku a způsobu použití do kategorií v rámci policejně kynologických činností, konkrétně:

- základní policejně kynologické činnosti;
- speciální policejně kynologické činnosti;
- odborné kriminalisticko-technické činnosti v oboru policejní kynologie aplikací metody pachové identifikace (čl. 10 PPP č. 145/2014).

4.5.1 Základní policejně kynologické činnosti

U základních policejně kynologických činností (dále jen „základní PKČ“) je výcvik zaměřen na všestranné využití psů, tedy k ochraně bezpečnosti osob, majetku, veřejného pořádku a základnímu vyhledávání osob, věcí a důkazů.

Služební psi jsou v rámci těchto činností využíváni pro:

- střežení objektů nebo jiných prostor;
- upozornění na přicházející nebo ukrytou osobu;
- ochranu života a zdraví osob, majetku a veřejného pořádku;
- zajištění bezpečnosti policistů při provádění služebních úkonů a zákroků;
- zadržení osob pokoušejících se o útěk;

- střežení a doprovod osob zajištěných, zadržovaných a zatčených;
- pátrání po osobách vyhledáním a sledováním jejich pachové stopy;
- prohlídka terénu, objektů a dopravních prostředků za účelem vyhledání osob;
- vyhledání předmětů majících vztah k prověřované události;
- vyhledání vystřelených nábojnic;
- preventivní činnost na úseku ochrany veřejného pořádku (čl. 10 PPP č. 145/2014).

Z hlediska výcviku a způsobu použití se psi v rámci daných činností rozdělují do kategorií:

kategorie H – hlídková činnost – výkon PKČ souvisejících s ostrahou objektů a plněním úkolů v oblasti bezpečnosti osob, majetku a veřejného pořádku;

kategorie V - výjezdová činnost – výkon PKČ souvisejících s plněním úkolů policejních orgánů v trestním řízení;

kategorie Z činnost u zásahové jednotky – výkon PKČ souvisejících s plněním úkolů zásahových jednotek policie, zejména při zákrocích proti nebezpečným pachatelům.

Kategorie H a V lze navíc rozšířit o činnost u **pořádkové jednotky (činnosti PJ)**, čímž se rozumí výkon PKČ při zákrocích za účelem zachování nebo obnovení veřejného pořádku.

4.5.2 Speciální policejně kynologické činnosti

Speciální policejně kynologické činnosti (dále jen „speciální PKČ“) jsou činnosti, při kterých se využívá čichových schopností psa, k vyhledávání osob, věcí a pachových látek, zejména jako důkazy pro potřeby trestního řízení. Tyto specialisty rozdělujeme do jednotlivých kategorií, které budou představeny v následujících podkapitolách.

U všech kategorií je stanovena podmínka, že konkrétní PKČ smí vykonávat pouze psovod, který má odbornou způsobilost k výkonu speciálních PKČ v daném

oboru a se služebním psem, jenž má platný atest pro příslušnou kategorii. Atest lze získat či prodloužit jeho platnost splněním podmínek přezkoušení po absolvování vzdělávacího či výcvikového kurzu ve výcvikovém středisku, nebo formou mimořádného přezkoušení u útvaru. Pro každou kategorii se jedná o soubor prověřovacích cviků, které stanovuje ředitel ředitelství (čl. 25 PPP č. 145/2015).

4.5.2.1 Specialisté na vyhledávání akceleraantů hoření (kategorie SA)

Jedná se o specialisty na vyhledávání akceleraantů (urychlovačů) hoření použitých k úmyslnému založení požáru či k jiné trestné činnosti. Pomáhají tedy objasňovat příčiny a okolnosti spojené se vznikem požárů (Hampl, 2014). Podstatou výcviku a použití služebních psů na detekci akceleraantů je skutečnost, že při použití hořlavé kapaliny pro založení požáru zůstanou v mnoha případech i po uhašení její zbytky na požářišti. Hořlavé kapaliny využívají žháři především kvůli tomu, že napomáhají k rychlému šíření požáru a tím znesnadnění včasného zásahu hasičů. Dochází tak k větším škodám a znehodnocení stop. Často se používá automobilový benzin, který je snadno dostupný. Úkolem psa je nalézt a označit místa, kde se nacházejí zbytky hořlavých kapalin, a zajistit je tak pro jejich další možné zkoumání v laboratoři.

Myšlenka na boj s případy žhářství vznikla ve Spojených státech amerických v 90. letech, kdy vzrůstal počet případů úmyslně založených požárů (ATF, ©2018). V roce 1983 se konceptem použití psů na detekci hořlavých kapalin začal zabývat forenzní chemik z Úřadu pro alkohol, tabák a střelné zbraně (ATF) Richard A. Strobel společně s detektivem newyorské policie Robertem Nollem. První úspěch zaznamenali s vycvičeným labradorským retrievem Nellie už v roce 1984 a na základě své studie prokázali realizovatelnost výcviku takových psích specialistů. Velký úspěch měl o tři roky později labradorský retrievr Mattie vycvičený pro potřeby Státní policie v Connecticutu, který byl úspěšně nasazen při 41 případech. Výcvik se poté začal rozšiřovat napříč celými Spojenými státy americkými (Science & Justice, 1996).

V ČR se možností využití služebních psů pro tuto problematiku zabýval psovod-specialista Správy hlavního města Prahy Ludvík Pinc, který získal zkušenost s touto metodou při svém služebním pobytu ve Spojených státech v roce 1999. Ve spolupráci s Odborem zjišťování příčin požárů Hasičského záchranného sboru hl. města Prahy a Technickým ústavem požární ochrany v Praze během 5 měsíců vycvičil fenu německého ovčáka Ashie, která jako první služební pes u nás prokázala schopnost vyhledat zbytkové množství látek použitých k založení požáru (Rulc, 2014, s. 419). Díky jejím úspěchům začali psi sloužit i v jiných krajích ČR. Na základě požadavku výkonných útvarů a služeb pak byla v roce 2002 tato specializace zavedena v rámci Policie ČR (Rulc, 2014, s. 417).

4.5.2.2 Specialisté na vyhledávání návykových látek (kategorie SD)

Tito specialisté jsou schopni díky vysoké citlivosti čichového ústrojí vyhledat návykové látky, v tomto smyslu tedy omamné a psychotropní látky, prekursor, jed či jinou látku, která je schopna nepříznivě ovlivnit psychiku člověka, jeho sociální chování či jeho rozpoznávací nebo ovládací schopnosti, s výjimkou alkoholu (čl. 10 PPP č. 145/2014). Přehled omamných a psychotropních látek nalezneme v Nařízení vlády č. 463/2013 Sb., o seznamech návykových látek. Prekursorem je pak myšlena látka používaná při výrobě či zpracování návykových látek, tedy předstupeň konečného stadia chemické látky – drogy (NMS, ©2015). Ze všech těchto látek, ať už se jedná o přírodní či syntetické látky, se uvolňuje poměrně velké množství pachu. Díky tomu je pes schopný vyhledat a detekovat specifický okruh látek, který mu byl vtiskáván do čichové paměti. V této souvislosti psovodi se svými psy provádějí domovní prohlídky, prohlídky budov, zavazadel, osobních a nákladních automobilů apod.

Rozvoj této specializace u policie pozorujeme zejména v 90. letech, kdy se realizuje výcvik psů ve Výcvikovém středisku Býchory určeném mezinárodní policejní organizací UNDPIC jako národní výcvikové středisko v rámci střední

Evropy (Rulc, 2014, s. 162). Speciální výcvik byl zde ukončen v roce 2004 a přesunut do Výcvikového střediska Plzeň-Bílá Hora.

V rámci celé ČR je od roku 2013 patrný vzestupný trend nealkoholové toxikomanie, zejména co se týče výroby a distribuce pervitinu a konopí, což s sebou přináší řadu negativních jevů v rámci zdravotní, sociální i právní oblasti. V této souvislosti tedy služební psi plní úkoly spojené s touto problematikou nejen při vyšetřování, kdy spolupracují se Službou kriminální policie a vyšetřování nebo s Národní protidrogovou centrálou, ale i v rámci prevence. Jedním z příkladů je plzeňský projekt „Stop proti drogám před školou“, který je zaměřen na rizikovou skupinu dospívající mládeže v této oblasti (Telekešová, 2014). Cílem projektu, který využívá psí specialisty kategorie SD, je omezit první kontakt s drogou u mládeže a zvýšit právní povědomí v drogové problematice. Obsahem projektu je beseda v jednotlivých školských zařízeních včetně názorné ukázky práce služebních psů, kteří jsou schopni efektivně vyhledávat omamné a psychotropní látky v okolí škol.

4.5.2.3 Specialisté na vyhledávání palných zbraní a jejich komponentů (kategorie SZ)

Vyhledávání palných zbraní nebo jejich částí (zásobník, hlaveň atd.) je možné na základě detekce povýstřelových zplodin. V této souvislosti se vychází z předpokladu, že každá střelná zbraň byla alespoň jednou použita či vyzkoušena pro zjištění funkčnosti zbraně, ať už se jedná o legálně nabytou zbraň nebo nelegální či „domácky“ vyrobenou zbraň. Využití těchto služebních psů není tak efektivní, kdy počty použití neodpovídají nákladům na jejich výcvik, proto bude potřeba najít příčinu daného stavu a zabývat se možností hledání zbraní dle jiného pachu než jen zbytkového množství střelného prachu či prachu spáleného (Rulc, 2014, s. 421).

4.5.2.4 Specialisté na vyhledávání výbušnin (kategorie SV)

Díky tomu, že výbušniny jsou chemické sloučeniny, ze kterých se uvolňuje velké množství pachových molekul do okolí, můžeme i v této problematice využít čichových schopností psa pro jejich detekci. Speciálně vycvičení psi a psovodi jsou tak schopni předcházet útokům pomocí výbušnin či nástražných výbušných systémů (NVS), kterými se rozumí výbušná nebo zápalná látka, která za určitých podmínek může vyvolat požár nebo způsobit výbuch (Kučera, 2008). Pes musí být při značení detekované výbušniny či NVS opatrný, nesmí dojít ke kontaktu s předmětem či místem nálezu nebo ke štěkotu. Mohlo by tím dojít k jejich aktivaci. Vyžaduje se tedy pasivní značení, kdy si pes u nálezu lehne nebo sedne. Prohlídky jsou prováděny v nejrůznějších objektech, dopravních prostředcích, zavazadlech apod.

O použití služebních psů se zaměřením na vyhledávání výbušnin se zasloužil především psovod-instruktor kpt. Jan Kabát, který jako první vycvičil služebního psa pro tento účel (Rulc, 2014, s. 415). Z hlediska rozvoje této specializace kynologie byla zásadní zkušenost českých psovodů v rámci výcviku v Maďarsku v roce 1989, který se zabýval taktikou práce psovoda při prohlídkách. Psi se zde učili vyhledávat výbušniny přímo v terénu. Z pozdější doby byly v rámci této specializace přínosem kurzy ve Spojených státech amerických v rámci programu Anti-Terrorism Assistance, který mimo jiné poskytuje výcvik psů na detekci výbušnin pro spojenecké země (TAC Technologies, ©2012). V roce 1999 a 2000 získali v tomto programu psovodi Policie ČR certifikáty instruktora výcviku v dané oblasti. Americká vláda v rámci boje proti terorismu navíc ČR věnovala 16 certifikovaných psů, kteří byli v roce 2002 americkou delegací, jež měla zkontrolovat jejich stav, zhodnoceni kladně bez jakýchkoli připomínek (Rulc, 2014, s. 416).

4.5.2.5 Specialisté na vyhledávání lidských ostatků nebo pozůstatků (kategorie SM)

Jedná se o specialisty na vyhledávání lidských ostatků či pozůstatků, popřípadě míst jejich předchozího uložení při plnění úkolů policie v trestním řízení a v rámci pátrání po osobách a věcech. Tato metoda je založena na schopnosti psa zachytit pach, který vydává rozkládající se lidská tkáň. Nejen kvůli české legislativě, ale i z etického hlediska není přijatelné cvičit psa na skutečných lidských ostatcích. Výcvik psa tedy probíhá na uměle vytvořených paších, tedy chemických látkách, které věrohodně simulují pach lidské tkáně (Haas - Policie České republiky, ©2018). Pro fixaci směsí pachů se využívají i skutečná místa činu (samozřejmě po všech krocích a dokumentacích kriminálních techniků), například zemina, která byla odebrána z okolí rozkládajícího se těla, nebo části materiálů, které byly v kontaktu s mrtvolou (koberce, deky).

První pokusy o výcvik psů pro vyhledávání mrtvých osob byly prováděny již v 70. letech minulého století. Oficiální příprava psa pro danou specializaci u Policie ČR však začala až v roce 1999 díky psovu Stanislavu Voráčkovi. Tomu se podařilo vycvičit psa Zaje, který se v roce 2002 stal prvním psím specialistou na vyhledávání lidských ostatků (Růžička, 2006, str. 26).

4.5.2.6 Metoda pachové identifikace

Pro kriminalistickou praxi má pak velký význam využití čichových schopností služebního psa k pachové identifikaci osob a věcí. Jedná se o tzv. metodu pachové identifikace (dále jen „MPI“), dříve nazývanou „metodu pachových konzerv“, která spočívá v porovnání individuálního lidského pachu s pachovou stopou zajištěnou na místě činu (Rulc, 2014, s. 390). Provádění takové identifikace je možné díky faktu, že každá osoba má jedinečný, specifický pach a je možné ho zachytit do speciální tkaniny aratex. Srovnání vzorků (jeden tzv. načichávací, druhý cílový) provádí speciálně vycvičení psi, většinou v uzavřených místnostech. Pes nejdříve dostává načichat molekuly pachu z „načichávacího“ vzorku, které

si zapamatuje a následně je porovnává se vzorky v pachové řadě tvořené sklenicemi s výše uvedenou tkaninou. Naučeným způsobem (zalehnutím, sednutím) pak označuje tu sklenici, která obsahuje stejný pach jako ta v „načichávací“ nádobě.

Vzhledem k náročnosti výcviku a provádění MPI je potřeba vybírat psy se „skvělým nosem“ a vyrovnanými povahovými vlastnostmi. Samozřejmě se pečlivě vybírají i psododi, přičemž zájemce musí mít za sebou nejméně 5 let policejní praxe a z toho 3 roky služby se služebním psem (Růžička, 2015). Mimo práci se psem musí také vypracovávat odborná vyjádření a spolupracovat v případě použití výsledků pachové identifikace v trestním řízení. Při použití MPI je potřeba dodržovat stanovené zásady v rámci zajišťování otisků pachových stop, odebírání pachových vzorků, samotné komparace pachových stop, zásady manipulace s pachovými konzervami a nástroji a další podmínky pro zajištění spolehlivosti identifikace.

Tato možnost individuální identifikace osoby na základě pachových stop je součástí metody odorologie, která se v obecném pojetí zabývá zkoumáním a identifikací osob a věcí dle pachu (Musil a kol., 2004, s. 185). Speciálně vycvičený pes je pak považován za živý nástroj metody olfaktoriky jakožto součásti kriminalistické odorologie. *„Olfaktorika je metodou kriminalistické techniky sloužící k identifikaci konkrétní osoby mající vztah k události, která je předmětem trestného řízení, a to prostřednictvím touto osobou vytvořené pachové stopy. (...) Olfaktorické porovnávání pachů se provádí s využitím čichových vlastností speciálně vycvičeného psa.“* (Strauss a Kloubek, 2009).

Na našem území se služební psi na pachové práce využívali už v dobách rakousko-uherského četnictva, kdy se používali k pronásledování pachatelů po tzv. horké stopě či k identifikaci předmětu doličného patřícího pachateli mezi věcmi nezúčastněných osob. Už v té době docházelo k pokusům o konzervaci

lidského pachu. V Československu byla metoda pachových konzerv zavedena do služeb SNB v roce 1974 díky kpt. MVDr. Danielu Stankovi. V té době začaly první výcviky s vybranými psovody a psy, nejčastěji fenami německého ovčáka, nejprve v areálu Městské správy Veřejné bezpečnosti v Tuchoměřicích u Prahy, o rok později pak v novém výcvikovém zařízení v Dolních Břežanech (Rulc, 2014, s. 401). Použití této metody se postupně rozšiřovalo, a tak byla zřizována odborná pracoviště v Čechách i na území Slovenska.

Výsledky, které se získaly metodou pachových konzerv, se až do roku 1989 nemohly využít jako důkazní prostředek v trestním řízení. Až rozhodnutím náměstka ministra vnitra Československa se dosavadní Směrnice pro využívání pachových konzerv z roku 1977 odtajnila, což v policejní praxi znamenalo možnost použití výsledků porovnání pachových stop v rámci trestního řízení, stejně tak možnost policistů, kteří vykonávali konkrétní porovnání, vystupovat jako svědkové při soudním projednávání věci (Ďurišin et al., 2009, s. 126-127). V roce 2000 došlo ke změně názvu metody pachových konzerv na „metodu pachové identifikace“, která se více přibližuje používané praxi. Metoda je kodifikována jako důkazní prostředek v rámci oboru kriminalistické techniky a upravena zejména novým Pokynem policejního prezidenta ze dne 28. prosince 2017, o pachové identifikaci osob.

5 CÍL PRÁCE A HYPOTÉZY

Předmětem této diplomové práce je zhodnocení stavu služební kynologie Policie České republiky. Primárním cílem je tedy **zhodnotit současné využití služebních psů Policií České republiky**. V souvislosti se stanoveným cílem jsou uvedeny i historické začátky využívání psů pro výkon služby na našem území za účelem zmapování samotného vzniku a vývoje služební kynologie. Součástí zhodnocení využití u Policie České republiky je **porovnání praktického použití služebních psů v jednotlivých krajích**.

Dílčím cílem je **zjištění využitelnosti služebních psů v rámci Policie České republiky v letech 2010-2017** včetně porovnání praktického použití služebních psů jednotlivých kategorií.

Pro zhodnocení výhod a nevýhod současného stavu služební kynologie Policie České republiky je v závěru zpracována jako doplňující metoda **SWOT analýza**, která nastíní také příležitosti a možné hrozby pro danou problematiku.

Vzhledem k uvedeným cílům diplomové práce byly stanoveny následující hypotézy:

- V současnosti je služební pes u Policie České republiky využíván nejen jako donucovací prostředek.
- Současná využitelnost služebních psů u Policie České republiky je nižší než v roce 2010.

6 METODIKA

Proces zpracování práce byl zahájen výběrem tématu a určením předmětu práce. Po ustanovení primárního i dílčího cíle práce bylo možné zvolit vhodné metody pro jejich naplnění.

V teoretické části byla vytvořena literární rešerše týkající se Policie ČR a její nedílné složky služební kynologie od historických počátků využití služebních psů na našem území až po současný stav. Zdrojem informací o dané problematice bylo studium odborných publikací, zákonů, interních předpisů a internetových stránek. Malá část zdrojů pochází také ze zahraničí.

Pro zpracování praktické části bylo využito zejména kvalitativního výzkumu technikou strukturalizovaného rozhovoru. Bylo stanoveno celkem 20 otevřených otázek, jejichž znění tvoří přílohu č. 2. Na základě odpovědí příslušných odborníků v dané problematice byla praktická část rozdělena do jim odpovídajících 20 oblastí.

Pro doplnění poznatků byla využita analýza zejména interních předpisů a dále ucelení získaných statistických dat pro zhodnocení vývoje počtů a využití služebních psů v rámci jednotlivých útvarů Policie ČR.

V závěru praktické části je jako doplňující metoda využita SWOT analýza pro komplexní vyhodnocení silných a slabých stránek služební kynologie v rámci Policie ČR včetně přiblížení příležitostí a hrozeb pro danou oblast.

6.1 Charakteristika zkoumaného souboru

V rámci kvalitativního výzkumu byl proveden strukturalizovaný rozhovor s příslušným odborníkem v dané problematice. Konkrétně se jedná o kpt. Mgr. Tomáše Šimka jakožto vrchního komisaře OSKH, který se podílí

na metodické činnosti, zabezpečování odborné přípravy psů se služebními psy ve výcvikových střediscích, řízení a provozování chovatelské stanice apod.

Kontakt s kpt. Mgr. Tomášem Šimkem proběhl po zaslání písemné žádosti o souhlas kontaktovat příslušníky OSKH pro účely získání informací k dané problematice. Tato žádost byla zaslána řediteli Ředitelství služby pořádkové policie Policejního prezidia ČR plk. doc. Ing. Martinu Hrinkovi, Ph. D., MBA, který ustanovil pro daný účel konkrétně kpt. Mgr. Šimka. Žádost tvoří samostatnou přílohu č. 3. Po telefonické domluvě termínu a místa rozhovoru byl na pracovišti Odboru cizinecké policie v Praze realizován předmětný rozhovor.

V rámci kvalitativního šetření byly využity také informace poskytnuté formou rozhovoru s vedoucím práce Ing. Bc. Jiřím Rulcem, Ph. D., který je kynologem a historikem služební kynologie u bezpečnostních sborů a který dlouhá léta působil jako zástupce vedoucího OSKH.

Pro zhodnocení současného využití služebních psů a porovnání jejich použití v letech 2010-2017 jsem využila statistická data, která jsem získala prostřednictvím kpt. Mgr. Tomáše Šimka a také mjr. Bc. Richarda Haase, vedoucího Oddělení služební kynologie Krajského ředitelství policie Středočeského kraje.

V rámci teoretické i praktické části jsem ve velké míře používala interní předpisy, z nichž některé byly poskytnuté vedoucím práce Ing. Bc. Jiřím Rulcem, Ph.D., a část z nich jsem získala formou žádostí o informace dle zákona č. 106/1999 Sb., o svobodném přístupu k informacím, uplatněných u Policie ČR. Tyto žádosti tvoří přílohu č. 4.

7 VÝSLEDKY

Tato výsledková část je na základě odpovědí příslušných odborníků a poskytnutých statistických údajů rozdělena do 20 oblastí, které jsou blíže rozebrány pro účel analýzy současného stavu služební kynologie u Policie ČR. Součástí je i podkapitola věnovaná statistickému porovnání využití služebních psů v rámci celé České republiky a jednotlivých krajů za poslední desetiletí. Výsledky výzkumného šetření jsou shrnuty pomocí SWOT analýzy, která zhodnocuje silné stránky i nedostatky služební kynologie v rámci Policie ČR.

7.1 Výsledky rozhovorů a analýzy statistických údajů

1. Současný počet kynologů a psovodů u Policie ČR celkově a v rámci jednotlivých útvarů

K 1. lednu 2018 působí v řadách Policie ČR celkem **582 kynologů/psovodů**, což je oproti předchozímu roku nárůst o 26 osob. Jak již bylo výše uvedeno, za **kynologa** je považován dle interních aktů řízení vedoucí oddělení služební kynologie krajského ředitelství nebo policista, který má potřebné znalosti v oboru kynologie a plní úkoly spojené s metodickým vedením činnosti služební kynologie u útvaru Policie ČR. Oproti tomu **psovod** je policista či zaměstnanec policie, který má pro plnění úkolů Policie ČR přiděleného služebního psa. V rámci evidence se počet kynologů a počet psovodů nerozlišuje.

V rámci evidence počtu kynologů a psovodů lze útvary vyčlenit do 18 skupin – 14 krajských ředitelství policie (dále jen „KŘP“), Ředitelství služby cizinecké policie (dále jen „ŘSCP“), Útvar pro ochranu prezidenta České republiky (dále jen „ÚOP PČR“), Ochranná služba Policie České republiky (dále jen „OS PČR“) a Vyšší policejní škola a Střední policejní škola Ministerstva vnitra v Holešově (dále jen „VPŠ a SPŠ MV Holešov“). Do evidence se neuvádějí výcviková střediska v Dobroticích, Býchorech a Plzni-Bílá Hora ani chovatelská stanice v Domažlicích, které jsou začleněné pod Ředitelství služby pořádkové policie (dále jen „ŘSPP“).

Počty kynologů/psovodů v rámci jednotlivých útvarů (tedy v rámci krajských ředitelství a útvarů s celostátní působností) jsou uvedené v následující tabulce, která byla zpracována na základě evidence počtů k datu 1. 1. 2018.

Tabulka 1 Počet psovodů/kynologů u útvarů Policie ČR k 1. 1. 2018 (vlastní zpracování)

ÚTVAR	KŘP hl. m. Prahy	KŘP Středočeského kraje	KŘP Jihočeského kraje	KŘP Plzeňského kraje	KŘP Karlovarského kraje	KŘP Ústeckého kraje	KŘP Libereckého kraje	KŘP Královéhradeckého kraje	KŘP Pardubického kraje	KŘP kraje Vysočina	KŘP Jihomoravského kraje	KŘP Zlínského kraje	KŘP Olomouckého kraje	KŘP Moravskoslezského kraje	ŘSCP	OS PČR	ÚOP ČR	VPŠ a SPŠ MV Holešov	CELKEM
POČET kynologů/psovodů	51	55	36	42	20	48	28	30	28	24	37	20	31	58	48	18	1	7	582

2. Může mít psovod více služebních psů? Lze si psy vzájemně vypůjčovat a působit s nimi ve výkonu služby?

Počet služebních psů na jednoho psovoda není stanoven. V rámci základních policejně-kynologických činností má psovod většinou psa jen jednoho. U „psů specialistů“ se ale stává, že psovod má až čtyři psy. Přidělení je možné na základě rozhodnutí služebního funkcionáře s personální pravomocí, a to v souladu s požadavky na výkon služby. V praxi tedy nedochází k tomu, že by se psi vzájemně vypůjčovali.

3. Požadavky na vzdělání psovoda a výcvik

Vzdělávání a výcvik psovodů se psy je upraven vnitřními předpisy, především již zmíněným PPP č. 145/2014, nedávno novelizovaným PPŘPP č. 119/2017 a metodickými doporučeními.

Psovodem se může stát policista, který má ukončenou základní odbornou přípravu a odpovídající odbornou způsobilost zahrnující potřebnou úroveň teoretických znalostí a praktických dovedností pro výkon konkrétního druhu

činnosti. Psovod nemusí mít kynologické vzdělání, ale je samozřejmě potřeba, aby se v příslušné oblasti vzdělával a před zahájením vlastního výcviku se důkladně seznámil s metodikou a technikou provedení jednotlivých cviků v rámci výcviku (Hrušovský, 1990, s. 22). Pro získání osvědčení o odborné způsobilosti, které tvoří přílohu č. 5, musí psovod absolvovat stanovený vzdělávací kurz ve výcvikovém středisku a úspěšně vykonat závěrečnou zkoušku. Pro psovody základních PKČ je ustanoven základní kurz, který trvá 16 týdnů. Pro přípravu psovoda k výkonu speciálních PKČ je ustanoven kurz v rozsahu 5 týdnů, stejně tak v případě kurzu MPI. Výcvikové kurzy obecně jsou zaměřené na přípravu psovoda se služebním psem pro výkon výše uvedených PKČ, získání či obhájení atestu, zvyšování úrovně připravenosti k výkonu služby a v neposlední řadě poskytují odbornou pomoc při výchově a výcviku služebních psů.

Dle účelu jsou tedy členěny na kurzy atestační (základní, kondiční či doškolovací) a kurzy pro výchovu a výcvik (kurz mladých psů, chovných služebních psů a kurz figurantů). Členění a rozsah druhů kurzů v rámci jednotlivých kategorií je ustanoven již zmíněným ŘPŘPP č. 119/2017. V jeho přílohách jsou pak uvedeny podmínky a pravidla přezkušování psovodů se psy a provádění jednotlivých cviků ve třech hlavních disciplínách – poslušnost, obranné práce a pachové práce (kategorie základních a speciálních PKČ). Samotný výcvik je tedy zajišťován ve výcvikových střediscích a dále na útvech policie v rámci individuálních či společných výcviků. Samozřejmě psovod může výcvik provádět i v mimopracovní době.

Pro efektivní využití služebního psa je, jak vyplývá z výše uvedeného, potřeba nejen absolvovat výcvikový kurz k získání atestu, ale provádět výcvik soustavně. V této souvislosti minimálně jednou ročně probíhá ověřování úrovně připravenosti psovodů se služebními psy pro výkon příslušných PKČ.

4. Je dostatečný zájem o místo psovoda?

Doplňování řad v rámci pozice psovoda je starostí výkonných článků, tedy oddělení služební kynologie v rámci jednotlivých krajských ředitelství policie. Nejedná se o nábor, který by organizoval OSKH.

Zájem o psovoda je dostatečný, není tedy výrazným problémem obsadit toto pracovní místo (pozici). Vždy jde však o výběr správného člověka, který musí mít vztah nejen k psovi, ale i s kolegy, tedy být schopen stát se součástí týmu.

Evidence týkající se zájmu o pracovní místo psovoda, počtu provedených náborů za rok apod. není OSKH vedena.

5. Počet služebních psů u Policie ČR celkově a v rámci jednotlivých útvarů

K 1. lednu 2018 působí v rámci krajských ředitelství policie a útvarů s celorepublikovou působností celkem 946 služebních psů. Oproti předchozímu roku došlo k nárůstu o 41 služebních psů.

Počty psů v rámci výcvikových středisek a chovatelské stanice nejsou součástí souhrnné evidence, stejně jako v rámci evidence počtů kynologů/psovodů. V chovné stanici je zařazeno 17 chovných fen.

Počty služebních psů v rámci jednotlivých útvarů (tedy v rámci krajských ředitelství a útvarů s celostátní působností) jsou uvedené v následující tabulce, která byla zpracována na základě evidence počtů k datu 1. ledna 2018.

Jedná se o evidenci nejen počtu použití, ale i počtu zadržených pachatelů, vyhledaných osob, počtu nálezů apod. v rámci jednotlivých kategorií. Evidenční období pro zaznamenání údajů je dvojitě – od 1. ledna do 30. června a od 1. ledna do 31. prosince, tedy za celý rok.

Praktické využití služebních psů je evidováno dle kategorií:

- hlídkoví (H);
- výjezdoví (V);
- vyhledávání drog (SD);
- vyhledávání zbraní (SZ);
- vyhledávání výbušnin (SV);
- detekce akceleračních (SA);
- vyhledávání lidských ostatků a míst jejich uložení (SM).

Evidují se také výsledky činnosti odborných pracovišť metod pachové identifikace. V roce 2017 byly služebními psy porovnány 3 422 otisky pachových stop z 1 569 případů. Díky této metodě bylo ztotožněno 851 osob a 1 157 osob vyloučeno.

V roce 2017 bylo nejčastěji využito kategorie H a V, tedy služebních psů hlídkových a výjezdových – dohromady 28 620x. V přímé souvislosti se služebními psy těchto dvou kategorií bylo dle evidence za rok 2017 zadrženo 899 pachatelů, vyhledáno 633 osob a 1 839 předmětů.

Z hlediska speciálních činností statisticky jasně převažuje kategorie SV, tedy využití pro vyhledávání výbušnin – 24 068x. Tento statistický údaj je ale lehce zavádějící, a to kvůli využití cizineckou policií na letištích, která většinou eviduje každé prověření zavazadel jako jednotlivé použití.

Tabulka 4 Počet praktického použití služebních psů za rok 2017 (vlastní zpracování)

Kategorie	Počet použití	Počet zadržených pachatelů	Počet vyhledaných osob	Počet vyhledaných předmětů	Počet nálezů
H	11 181	197	131	267	
V	17 439	702	502	1 572	
SA	611				428
SD	2 877				937
SZ	145				34
SV	24 068				8
SM	130				10

7. Postačuje současný stav služební kynologie (psů, psů), nebo je plánováno navýšení/snížení počtu?

Početní stav psů a služebních psů se v rámci let výrazně nemění. K navýšení či naopak snížení počtu v rámci evidence jednotlivých kategorií dochází kvůli generační obměně či úhynu psa. Současný stav je dle informací od kpt. Mgr. Šimka dostatečný a snižování počtu služebních psů a tedy ani psů rozhodně není plánováno.

8) Kritéria výběru psa

Služební pes musí pro výkon služby splňovat určitá kritéria, obecně dobrý zdravotní stav, vhodné povahové vlastnosti a dobré čichové schopnosti, zejména v případě využití pro pachové práce. Požadavky na služební psy jsou stanoveny v čl. 31 PPP č. 145/2014, kde je uvedeno, že k úspěšnému absolvování výcviku a splnění kritérií pro výkon služby u policie musí pes mít

- vhodný typ vyšší nervové činnosti;
- potřebnou tělesnou konstituci vzhledem k předpokládané činnosti;
- výchovou získané návyky nezbytné pro policejní službu;
- potřebné vlastnosti pro rozvoj motivace k pracovnímu využití;
- odpovídající zdravotní stav;
- dobré čichové schopnosti (v případě využití pro pachové práce);
- dobré obranné schopnosti (v případě využití pro obranné práce).

Co se týče zdravotních požadavků, pes musí být ve výborné kondici a naprosto zdravý, přičemž se provádí odběr krve, sono a rentgen kloubů. V rámci vlastností psa je dle kpt. Mgr. Šimka vyžadována především vyrovnaná povaha, nebojácnost, „dobrá agresivita“, vyvinutý kořistnický pud a správné sociální vedení. Agresivita vůči okolí je nepřijatelná. U psů specialistů je pak zapotřebí lhostejnost vůči různým rušivým vlivům od silných zvuků, přítomnosti cizích lidí či zvířat až po nepříjemné povrchy. Důležitá je také chuť a motivace do práce.

Velká část psů z chovatelské stanice jde do policejní praxe. Pokud však nesplní kritéria vyžadovaná pro výkon služby u Policie ČR, mohou se uplatnit v bezpečnostních agenturách, u obecních policií, popřípadě jsou nabídnuti k odkoupení samotnému psovodovi nebo do civilního sektoru.

9) Nejčastěji využívaná plemena v rámci základních/speciálních policejně-kynologických činností.

Nejčastěji je v rámci Policie ČR, pro základní i speciální policejně-kynologické činnosti, využíván německý ovčák, a to díky své všestrannosti, pracovitosti, odvážné a ochránářské povaze a vynikajícím čichovým schopnostem. Ve velké míře je zastoupeno i plemeno belgický ovčák, především jeho aktivní a temperamentní varieta – malinois (Nový, 1995, s. 45). Ten vyniká svou razantností, rychlostí a nekompromisností v rámci policejního zásahu a jiných činností.

V menším počtu jsou využívána i plemena rottweiler, knírač velký, labrador. Taktéž jsou využíváni i kříženci různých ras, kteří svými povahovými vlastnostmi, temperamentem a ochotou k práci naplňují stanovené požadavky. Často se jedná o křížence belgického a německého ovčáka, zejména pro problematiku vyhledávání drog a akcelerantů požárů.

Plemena služebních psů zastoupená u Policie ČR včetně jejich počtů k datu 1. 4. 2018 jsou znázorněna v následující tabulce.

Tabulka 5 Zastoupená plemena služebních psů v rámci Policie ČR (vlastní zpracování)

PLEMENA	POČTY
Německý ovčák	825
Belgický ovčák	130
Kříženec	23
Labrador	16
Border kolie	9
Rottweiler	6
Knírač velký	3
Německý ohař	3
Chesapeake Bay Retriever	2
Výmarský ohař	2
Americký staffordšírský teriér	1
Australský honácký pes	1
Holandský ovčák	1
Kokršpaněl	1

10) Používají se k výkonu činností častěji psi nebo feny?

Policie ČR využívá zejména psy, a to především v rámci základních policejné kynologických činností. Psi jsou na rozdíl od fen houževnatější a také přirozeně tvrdší, čehož se využívá při zákrocích například na demonstracích či fotbalových utkáních. Feny jsou pro své vlastnosti využívány spíše pro speciální pachové práce, ať už se jedná o vyhledávání drog, výbušnin, zbraní či v rámci metody pachové identifikace. V rámci speciálních PKČ je tedy poměr zastoupení fen vyšší než u základních. Nevýhodou v případě fen je období hárání, kdy se může projevit snížená ochota k práci, únava či určité výkyvy v chování. Kastrace se neprovádí, aby nedocházelo ke změně žádaných vlastností konkrétní fenky, s výjimkou zdravotních problémů.

11) Aktuální stav chovatelské stanice

Služební psi se odchovávají pouze na jedné chovatelské stanici v Domažlicích. K 1. dubnu 2018 je zde zařazeno 17 chovných fen. Ročně stanice vyprodukuje kolem 100 štěňat, což je pro potřeby Policie ČR dle názoru kpt. Mgr. Šimka dostatečný počet. Kvůli potřebě lepších a modernějších podmínek je však plánováno přemístění chovu do stanice v Prackovicích u Ústí nad Labem, kde probíhají rekonstrukční práce. Předpokládané datum přestěhování je 1. června 2018.

Co se týče chovu, respektive registrace chovatelské stanice, byla Policii ČR jakožto právnické osobě udělena výjimka. Majitelem chovatelské stanice totiž může být dle ustanovení Českomoravské kynologické unie (ČMKU), která zastřešuje kynologii v České republice a je řádným členem Mezinárodní kynologické federace (FCI), pouze fyzická osoba (Šebková et al., 2008, s. 72).

12) Je potřeba dovoz psů ze zahraničí, nebo je chov psů z chovatelské stanice Policie ČR dostatečný?

Jak již bylo naznačeno, pro potřeby Policie ČR je vlastní chov v rámci chovatelské stanice dostatečný. V případě potřeby lze získat psa ještě výkupem dle výběru chovatelské stanice, popřípadě na základě smlouvy o výpůjčce psa. Způsob zápůjčky znamená, že majitel psa si ho vychovává sám a zapůjčuje smlouvou do výkonu služby. V praxi však toto řešení není tak časté. Vždy se při výkupu a výpůjčce posuzuje zdravotní stav psa, jeho povahové vlastnosti a samozřejmě i úroveň cvičenosti a vhodnost pro výkon služby. Kritéria jsou stanovena ředitelem ŘSPP.

13) Exportuje chovatelská stanice Policie ČR psy i do zahraničí, je o ně zájem?

Export služebních psů z chovatelské stanice Policie ČR do zahraničí neprobíhá. Z hlediska legislativních podmínek by byl vývoz komplikovaný. Navíc prioritou je zabezpečit dostatek služebních psů pro vlastní účely.

14) Jaké jsou finanční náklady na jednoho psa?

Kompletní náklady na služebního psa se skládají z mnoha položek. Jedná se převážně o náklady „provozní“, tedy výživa psa, výcvik a výcvikové pomůcky, veterinární péče, výstroj apod.

Co se týče krmení, způsob zabezpečení výživy služebních psů včetně vyčíslení finančních nákladů na krmení je upraveno Nařízením Ministerstva vnitra č. 25/2004 Sb., o zabezpečování výživy služebních psů a služebních koní. Zde jsou stanoveny peněžní limity krmných dávek a přísad krmiva. Krmnou dávkou se rozumí množství jednotlivých druhů krmiva stanovených dle věku služebních psů a přísadkem pak množství krmiva a výživových doplňků pro psy vyžadující vyšší úroveň zabezpečování výživy. Peněžní limit v rámci krmné dávky je stanoven na 53 Kč, pro štěňata a mladé psy na 46 Kč a v případě přísady krmiva na 21 Kč či 23 Kč. Pokud průměrný nárůst cen jednotlivých produktů překročí 5 %, může ředitel odborného útvaru pro správu majetku pokynem upravit peněžní limity (čl. 11). Čím psůvod bude psa krmit, není přesně vymezeno. Záleží tedy na psůvodovi, zda zvolí granule nebo bude psůvi vařit. Složení krmné dávky je však doporučeno veterinárním lékařem.

Dále je potřeba započítat také stelivo pro služební psy, kdy pro jednoho psa činí příspěvek na měsíc 30 Kč, a při extrémních podmínkách, především v zimě, k zateplení kotců náleží navíc na rok čistá a suchá sláma v hodnotě 30 Kč.

Co se týče veterinární péče, je vykonávána dle zákona č. 166/1999 Sb., veterinární zákon a Nařízení Ministerstva vnitra č. 1/2014 Sb., o podmínkách poskytování veterinární péče v Ministerstvu vnitra a Policii České republiky. Základní ambulanci bezplatně poskytuje příslušný veterinární lékař v rámci oddělení veterinární služby správy logistického zabezpečení policejního prezidia či veterinární lékař odboru při veterinární péči o služební psy.

Výcvikové pomůcky a materiálně technické zabezpečení psovodů a služebních psů uplatňuje vedoucí policista u ekonomického pracoviště příslušného útvaru.

Celkové vyčíslení průměrných ročních nákladů na psa lze dle údajů z inventurních soupisů služebních zvířat vyčíslit zhruba na 20 000 – 30 000 Kč (Nejvyšší kontrolní úřad, 2015). Částky jsou uvedené v rámci celkových nákladů na všechny psy v rámci jednotlivých krajských ředitelství a na základě počtu psů v daném roce se vypočítávají průměrné roční náklady.

15) Způsob financování služebního psa

Jak již bylo naznačeno v předchozí otázce, financování je záležitostí jednotlivých útvarů Policie ČR jakožto výkonných složek. Psovodovi je na jeho služebního psa vyplácen příspěvek na výživu a ustájení a zabezpečena je i veterinární péče. Dle kpt. Mgr. Šimka je tak pokryta převážná část nákladů na psa z rozpočtu výkonných složek služební kynologie Policie ČR.

16) Jaké jsou nejčastější příčiny vyřazení psa ze služby? V kolika letech odcházejí do „důchodu“?

Mezi příčiny vyřazení obecně řadíme nedostatečné výsledky v rámci výcviku, zdravotní problémy a stáří.

Návrh na vyřazení služebního psa předkládá kynolog na základě neuspokojivých výsledků dosahovaných ve vzdělávacím či výcvikovém kurzu, nebo při opakovaných nedostatečných výsledcích při přezkoušeních. Mezi

nejčastější příčiny pak patří vyřazení na základě posouzení veterinárního lékaře o zdravotním postižení psa, které znemožňuje jeho bezproblémové využití pro výcvik a výkon služby. Příkladem jsou zdravotní problémy jako je dysplazie kyčelních (DKK) nebo loketních kloubů (DLK) nebo jiné problémy na základě zranění psa. Příčinou ukončení výkonu služby je také stáří, respektive fyzická kondice psů. Do „důchodu“ psi odcházejí zhruba v 8 až 10 letech.

Posledním důvodem vyřazení může být dle interního aktu také vyhodnocení nepotřebnosti pro zajištění policejné kynologických činností v rámci útvarů Policie ČR.

17) Spolupracuje služební kynologie Policie ČR s ostatními složkami? Popř. s jakými a jakým konkrétním způsobem?

Služební kynologie Policie ČR spolupracuje s mnoha dalšími složkami, a to jak při odborné přípravě psovodů a výcviku psů, tak v rámci výkonu služby.

Služeb výcvikových středisek využívá například obecní (městská) policie či Vězeňská služba České republiky na základě smluvních vztahů resortů s OSKH.

Při výkonu služby se Policie ČR obecně setkává s většinou složek IZS. Nejčastěji se jedná o Hasičský záchranný sbor České republiky, jednotky požární ochrany zařazené do plošného pokrytí kraje jednotkami požární ochrany, dále již zmíněnou Vězeňskou službu České republiky a obecní (městskou) policii, ale i Armádu České republiky, Vodní záchrannou službu Českého červeného kříže, z.s. a další sdružení (např. Kynologickou záchrannou jednotku České republiky, o.s).

Spolupráce s Hasičským záchranným sborem ČR probíhá zejména při zjišťování příčin požáru, konkrétně pomocí psů kategorie SA, tedy psů speciálně vycvičených pro vyhledávání akceleraantů hoření na místě události. Vyhledávání akceleraantů může vykonávat pouze psovod, který má odbornou způsobilost k výkonu

speciálních PKČ v oboru pachu látek se služebním psem, který má platný atest pro kategorii SA.

Služební psi Policie ČR jsou využíváni také v prostorách věznic, zejména pro vyhledávání návykových látek (kategorie SD). Ve spolupráci s Vězeňskou službou České republiky probíhají také nácvičky při vzpouře vězňů apod.

Na vyžádání jsou prováděny speciální PKČ v prostorách a objektech Armády ČR, a to za účelem vyhledávání akceleračních hoření (kategorie SA), vyhledávání návykových látek (kategorie SD) a vyhledávání palných zbraní a jejich komponentů (kategorie SZ).

Významnou oblastí spolupráce mezi složkami IZS je pátrání po pohřešované osobě, kdy probíhá dle typu pátrání spolupráce zejména s Hasičským záchranným sborem ČR, jednotkami požární ochrany zařazenými do plošného pokrytí kraje, Armádou ČR, popřípadě dalšími složkami a sdruženími jako Horskou službou ČR, o.p.s. (profesionálové) či Horskou službou ČR, o.s. (dobrovolníci), Vodní záchrannou službou Českého červeného kříže, z.s., Kynologickou záchrannou jednotkou České republiky, o.s. apod. K pátrání po pohřešované osobě, jejíž pravděpodobný výskyt je v terénu, se využívá katalogový soubor typové činnosti složek IZS při společném zásahu „STČ-07/IZS – Záchrana pohřešovaných osob – pátrací akce v terénu“. Pro danou situaci je vyžadován psovod se služebním psem používaným k pátrání po pohřešované osobě, přičemž psovod navíc veliteli pátracího opatření poskytuje kvalifikovanou informační podporu pro efektivní využití služebních psů a při účasti více psovodů z dalších složek IZS vykonává na místě události funkci velitele skupiny psovodů.

18) Vede se statistika spolupráce?

Statistika spolupráce s jinými složkami není OSKH vedena. V rámci zajištění odborné přípravy psovodů, výcviku či přezkušování existují příslušné záznamy,

kteřé ale nejsou v gesci OSKH, nýbrž si je vedou jednotlivá vřcviková střediska zvlášř.

19) Probíhá spolupřáce se zahraniřím? Popřípadeř jakým způsobem?

Spolupřáce služební kynologie útvarů Policie řR se zahraniřím, respektive zahraniřními ozbrojenými bezpečnostními složkami, spořívá předevřím v účastech na kynologických soutěžích, případeř ve společném vřcviku. Úzké vztahy se zahraniřím mají zejména přihraňní kraje, napříkklad KřP Pardubického kraje, kteřý spolupřacuje s Polskem, KřP Moravskoslezského kraje se Slovenskem atd. V této souvislosti lze uvést napříkklad projekt „řtyřnozi přisluřníci pro bezpečnost přihraňní“ v rámci Operačního programu přeshraňní spolupřáce, kteřý byl realizován v letech 2003-2007 psovody KřP Moravskoslezského kraje a polskými kolegy z Katowic. Cílem bylo posílit akceschopnost psovodů v přihraňní během pátracích akcí, při narušení veřejného pořádku, zajiřřování pachových stop u případeř trestné činnosti apod. (Rulc, 2018). Přeshraňní spolupřáce je, jak vyplývá z výře uvedeného, v kompetenci výkonných složek, tedy oddělení služební kynologie v rámci krajských ředitelství. OSKH nevede přehled o oblastech spolupřáce.

Nejedná se vřak jen o akce v přihraňní, ale i další zahraniřní operace, kdy policejní psovodi se svými služebními psy působí napříkklad v Makedonii v boji proti trestné činnosti. Podílejí se i na realizaci společné operace Evropské pohraňní a pobřežní stráže apod. Vysílání přisluřníků Policie řR, tedy i psovodů, v souvislosti s plněním zahraniřních úkolů dochází na základě rozkazu policejního prezidenta.

20) Účastní se Policie řR kynologických soutěžích? Jakých a jaké jsou výsledky?

Policie řR se kynologických soutěžích nejen účastní, ale sama je i pořádá. V rámci resortu probíhají kařdý rok krajské přebory, a to pro základní PKř i speciální PKř.

Kynologické přebory v rámci územní působnosti organizuje vedoucí policista v oboru služební kynologie v rámci kraje. Pro představu lze jmenovat VIII. ročník Krajského přeboru psovodů a služebních psů KŘP Libereckého kraje, který proběhl v loňském roce v objektu oddělení specializovaných kynologických činností. Soutěžili mezi sebou psovodi z Územních odborů Liberec, Jablonec nad Nisou, Semil a České Lípy a z Oddělení specializovaných kynologických činností Černousy v soutěžních disciplínách v oblasti pachových prací, obranných prací a ovladatelnosti psa. Krajský přebor tak prověřuje připravenost policejních psovodů a jejich služebních psů pro reálné situace. V rámci krajských přeborů mohou být pozváni i psovodi se psy z okolních krajů, případně zahraniční hosté.

V rámci resortu také probíhají mistrovství psovodů se služebními psy, které organizačně zajišťuje OSKH a účastní se jich všech 14 krajů. Střídavě je zaměřeno na základní a speciální PKČ. V minulém roce své schopnosti a dovednosti poměřili ve středočeské Solenici psí specialisté cvičení na vyhledávání výbušnin a vyhledávání omamných a psychotropních látek. Letos bude mistrovství zaměřeno na srovnání policejních psovodů se služebními psy v rámci základních PKČ, ve třech hlavních disciplínách – poslušnost, obrana a pachové práce.

Policie ČR se účastní i meziresortních soutěží k upevnění spolupráce na úseku služební kynologie. Často jsou tak policejní psovodi pozváni na přebory Armády ČR, Celní správy ČR či Vězeňské služby ČR.

Nejedná se jen o účast na soutěžích v rámci našeho státu. Stejně tak se čeští policejní psovodi zúčastňují mistrovství v zahraničí. Příkladem je loňské mistrovství na Ukrajině, kde reprezentoval českou policii psovod se svým psem z kraje Vysočina a vybojoval dokonce prvenství v konkurenci pětatřiceti soutěžících.

7.2 Statistické zhodnocení využití služebních psů u Policie České republiky

V rámci této podkapitoly bude statisticky porovnáno využití služebních psů jednotlivých kategorií na základě evidence praktického použití.

7.2.1 Porovnání použití služebních psů u útvarů Policie České republiky

Současná využitelnost služebních psů v rámci celé České republiky byla již uvedena v předchozí podkapitole za účelem zjištění, jaké kategorie jsou využívány nejčastěji (otázka 6). Níže uvedené tabulky srovnávají použití služebních psů jednotlivých kategorií v rámci útvarů Policie ČR za rok 2017.

Tabulka 6 Počet použití služebních psů kategorie H a V v rámci jednotlivých útvarů Policie ČR za rok 2017 (vlastní zpracování)

Kategorie	KŘP hl. m. Prahy	KŘP Středočeského kraje	KŘP Jihočeského kraje	KŘP Plzeňského kraje	KŘP Karlovarského kraje	KŘP Ústeckého kraje	KŘP Libereckého kraje	KŘP Královhradeckého kraje	KŘP Pardubického kraje	KŘP kraje Vysočina	KŘP Jihomoravského kraje	KŘP Zlínského kraje	KŘP Olomouckého kraje	KŘP Moravskoslezského kraje	ŘSCP	OS PČR	ÚOP ČR	VPŠ a SPŠ MV Holešov
H	867	194	66	0	0	1 456	0	81	4 702	159	0	15	78	595	895	2 073	0	0
V	246	2 735	1 530	1 784	1 239	1 912	964	314	0	286	3 576	46	379	2 428	0	0	0	0
Celkem	1 113	2 929	1 596	1 784	1 239	3 368	964	395	4 702	445	3 576	61	457	3 023	895	2 073	0	0

Z tabulky zpracované na základě poskytnuté evidence použití vyplývá, že největší využitelnost služebních psů pro základní PKČ celkově je v rámci KŘP Pardubického kraje. V tomto případě se jedná o využití psů kategorie H, tedy pro ostrahu objektů a plnění úkolů v souvislosti s ochranou osob, majetku a veřejného pořádku. Naopak nejnižší využití v rámci KŘP je ve Zlínském kraji, nejspíše i kvůli nízkému počtu služebních psů kategorie H a V (viz tabulka 3) a nízké kriminalitě, tudíž i menšímu počtu výjezdů (Otevřená společnost, ©2018).

Tabulka 7 Počet použití služebních psů speciálních PKČ v rámci jednotlivých útvarů Policie ČR za rok 2017 (vlastní zpracování)

Kategorie	KŘP hl. m. Prahy	KŘP Středočeského kraje	KŘP Jihočeského kraje	KŘP Plzeňského kraje	KŘP Karlovarského kraje	KŘP Ústeckého kraje	KŘP Libereckého kraje	KŘP Královéhradeckého kraje	KŘP Pardubického kraje	KŘP kraje Vysočina	KŘP Jihomoravského kraje	KŘP Zlínského kraje	KŘP Olomouckého kraje	KŘP Moravskoslezského kraje	ŘSCP	OS PČR	ÚOP ČR	VPŠ a SPŠ MV Holešov
SA	55	94	69	22	0	76	45	21	21	11	57	19	43	78	0	0	0	0
SD	162	100	96	420	120	59	72	40	61	3	19	35	225	107	1 358	0	0	0
SZ	29	0	40	0	0	8	12	0	0	0	0	0	56	0	0	0	0	0
SV	443	159	129	83	33	76	179	96	66	2	211	20	143	55	19 180	3 041	152	0
SM	65	21	0	0	0	0	0	0	0	0	35	0	0	9	0	0	0	0
Celkem	754	374	334	525	153	219	308	157	148	16	322	74	467	249	20 538	3 041	152	0

Na základě uvedených dat je zřejmé, že díky využití služebních psů kategorie SV na mezinárodních letištích je nejvíce použitých evidováno u ŘSCP. V rámci tohoto útvaru je pro účely hraniční kontroly zařazen největší počet služebních psů s touto specializací (viz tabulka 3). Při porovnání dat pouze v rámci KŘP vychází největší hodnota použití u KŘP hlavního města Prahy (hl. m. Prahy), především také díky využití služebních psů na vyhledávání výbušnin. Navíc oproti všem ostatním KŘP jsou v tomto regionu zařazeny všechny kategorie. Specialisté na vyhledávání lidských ostatků či míst jejich uložení (kategorie SM) jsou využíváni pouze v KŘP hl. m. Prahy, KŘP Středočeského kraje, KŘP Jihomoravského kraje a KŘP Moravskoslezského kraje. Stejně tak je malý počet specialistů na vyhledávání zbraní (kategorie SZ), kteří jsou využíváni jen v 5 KŘP z celkem 14 KŘP.

Činnost psů zařazených v kategorii MPI je samozřejmě také evidována. Nezaznamenává se však vzhledem k principu metody počet použití obecně, ale zvlášť počet přijatých a počet zpracovaných případů, počet přijatých a zpracovaných otisků, počet případů s pachovou shodou, počet ztotožněných osob a počet vyloučených osob. Například v roce 2017 byly služebními psy porovnány 3 422 otisky pachových stop z 1 569 případů. Díky této metodě bylo

ztotožněno celkem 851 osob a 1 157 osob vyloučeno. V této souvislosti je potřeba uvést, že ne všechny KŘP disponují služebními psy pro kategorii MPI. Největší využití je evidováno v KŘP Jihomoravského kraje. Porovnání těchto počtů v rámci jednotlivých krajů z mého pohledu není tolik podstatné pro bližší zhodnocení, příkládám ho však ve formě tabulky jako přílohu č. 6.

7.2.2 Porovnání použití služebních psů u Policie České republiky v letech 2010 - 2017

Porovnání použití služebních psů kategorie základních a speciálních PKČ (mimo kategorii MPI) za celý rok v období 2010 až 2017 znázorňuje níže uvedená tabulka. Za roky 2008 a 2009 se pro účely srovnání v rámci desetiletí nepodařilo dohledat souhrnnou evidenci, nejspíše vzhledem k častým změnám ve vedení OSKH. Statisticky se tedy jedná o porovnání za posledních 8 let v jednotlivých kategoriích. Kategorie H a V jsou pro účely práce zaznamenány společně, tedy jako evidence údajů v rámci základních PKČ. Důvodem je skutečnost, že do roku 2013 bylo evidováno použití psů strážných, hlídkových a výjezdových dohromady. Až od roku 2014 již byla na základě PŘPPP č. 45/2014 evidence rozdělena do kategorie V a kategorie H.

Tabulka 8 Použití služebních psů v letech 2010-2017 (vlastní zpracování)

Kategorie	Rok							
	2010	2011	2012	2013	2014	2015	2016	2017
H+V	37 240	58 701	83 649	68 371	38 423	35 217	33 725	28 620
SD	6 828	10 444	11 658	16 397	3 852	5 859	3 711	2 877
SZ	518	84	76	118	115	98	109	145
SV	234 495	67 880	75 747	72 699	24 423	92 067	28 453	24 068
SA	635	745	836	687	652	806	629	611
SM	56	37	116	260	101	288	180	130

Na základě těchto dat lze konstatovat, že přelomovým rokem z hlediska použití služebních psů v rámci téměř všech kategorií byl rok 2014. V tomto roce došlo

k výraznému snížení počtu použití v rámci základních PKČ, tedy u kategorie hlídkových a výjezdových psů, a to téměř o polovinu. Důvodem ale jistě nebylo snižování početních stavů služebních psů ani psovodů, protože ke snižování počtů celkově nedošlo, naopak k mírnému zvýšení, jak znázorňuje níže uvedená tabulka. Rozdíl však byl pravděpodobně v poměru počtu služebních psů všestranných a psů specialistů. Vzhledem k novému internímu předpisu PPP č. 145/2014 a v souladu s ním i PŘPPP č. 45/2014 došlo k tomu, že se někteří ze služebních psů všestranných (nově kategorie H a V) zařadili získáním atestu do příslušné kategorie speciálních PKČ. Přesné počty služebních psů jednotlivých kategorií v letech 2013-2014 však nejsou OSKH k dispozici. Pokud bychom však porovnali počet služebních psů specialistů například v roce 2005 - 163 (Rulc, 2014, s. 389) a 2017 - 293 (tabulka 3), je vidět téměř dvojnásobný nárůst počtu služebních psů pro speciální PKČ.

V rámci speciálních PKČ ve stejném období zaznamenalo výrazný úbytek použití specialistů na vyhledání drog (na 1/4) i výbušnin (na 1/3). V této souvislosti je potřeba uvést již uvedenou nejednotnost v evidenci použití, ale také zlepšení dokumentování místa činu a jeho širší ohledání za účelem vyhledání předmětů pocházející z trestné činnosti.

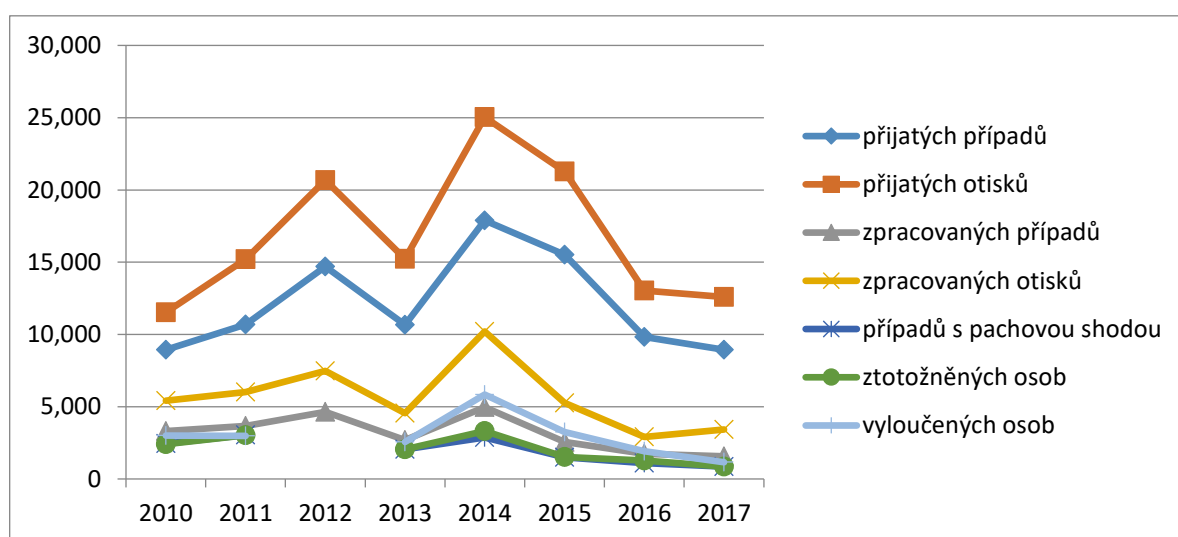
Tabulka 9 Počet psovodů a služebních psů v letech 2010-2017 (vlastní zpracování)

Rok	2010	2011	2012	2013	2014	2015	2016	2017
Počet psů	920	763	792	867	961	893	905	946
Počet psovodů	664	651	543	545	551	541	556	582

V případě evidence použití služebního psa kategorie SV, tedy na vyhledávání výbušnin a nástražných výbušných systémů, byl v roce 2010 zaznamenán značný nárůst ve srovnání s nadcházejícími roky. Důvodem mohlo být zpřísnění kontrol,

ale i rozdíl ve výkladu evidence použití služebního psa. Je pravděpodobné, že v daném roce mohlo být evidováno každé prohledání zavazadla jako jedno použití psa a v dalších letech již policisté každé prohledání nezaznamenávali jednotlivě. Nejednotnost způsobu evidence záznamů týkající se použití služebních psů byla zjištěna dle informací Ing. Bc. Jiřího Rulce, Ph.D. již v roce 2005.

Vývoj praktického využití kategorie MPI za roky 2010 až 2017 přehledně mapuje níže uvedený graf zpracovaný na základě dat uvedených v tabulce v příloze č. 7. Výjimkou je rok 2012, kde v rámci souhrnné evidence chybí počet případů s pachovou shodou, počet ztotožněných osob a počet vyloučených osob. Každopádně i tak lze vidět téměř ve všech případech pokles počtů.



Obrázek 1 Vývoj evidovaných dat v rámci MPI (vlastní zpracování)

7.3 SWOT analýza

SWOT analýza je univerzální analytická technika sloužící pro rozbor určitého stavu či problematiky z hlediska silných stránek (strengths-S), slabých stránek (weaknesses-W), příležitostí (opportunities-O) a hrozeb (threats-T).

V rámci této práce je předmětem SWOT analýzy zjištěný současný stav služební kynologie Policie ČR. Podkladem pro její sestavení jsou získané informace především prostřednictvím uskutečněných rozhovorů a statistických dat.

Silné stránky

S1: Bohatá tradice – služební kynologie má na našem území historické kořeny. Vzhledem k tomu se tedy nejedná o novou, dosud neprobádanou problematiku, ale lze čerpat z dlouholetých zkušeností s chovem, výcvikem a využíváním psů pro výkon služby.

S2: Vlastní chov a výcviková střediska – Policie ČR jakožto jediný bezpečnostní sbor v ČR vlastní zejména pro svoji potřebu vlastní chovatelskou stanici. Díky tomu může probíhat důkladný výběr krycího psa a budoucích chovných fen s ohledem na jejich povahové vlastnosti a zdravotní stav pro policejní práci. Štěně je navíc díky vlastnímu odchovu už od raného věku připravováno na podmínky, které ho čekají v konkrétní službě. Stejně tak Policie ČR disponuje vlastními výcvikovými středisky, a může tak určovat zaměření výchovy a výcviku služebních psů a zabezpečovat kvalitní odbornou přípravu psovodů.

S3: Kvalita psovodů a služebních psů – vysoká úroveň práce policejních psovodů a služebních psů dokazovaná nejen v rámci mezinárodních soutěží, ale v úspěšných použitích při výkonu služby (tabulka 4).

Slabé stránky

W1: Neúplná zákonná úprava a nízká informovanost veřejnosti – chybí zákonná úprava s úpravou využití „psích specialistů“ a dostatek odborných publikací zaměřujících se na oblast služební kynologie. Laická veřejnost tak nemá představu o tom, jaké činnosti se služebními psy vůbec vykonávají, nebo naopak nemají

úplné informace o výcviku služebních psů a vznikají u nich mylné představy o „psích narkomanech“ apod.

W2: Snižující se rozpočet – rok od roku se snižuje celkový rozpočet Policie ČR, a proto se hledají úspory v různých oblastech činnosti a struktuře Policie ČR včetně oblasti služební kynologie. Ekonomické důvody se tak projeví například při rušení chovatelských stanic.

W3: Chybějící souhrnná evidence – na základě interních aktů řízení je stanoven způsob evidence činnosti služební kynologie u jednotlivých útvarů. V rámci posledního desetiletí mi byla poskytnuta z OSKH evidence z let 2010 – 2017, bohužel evidence za roky 2008 a 2009 nebyla dohledána. Stejnorodý způsob evidování činností je navíc v rámci jednotlivých útvarů a celkově Policie ČR znatelný až od roku 2014 do současnosti.

Příležitosti

O1: Prohloubení mezinárodní spolupráce – v rámci služební kynologie funguje mezinárodní spolupráce zejména v oblasti výcviku a vzájemné účasti na mezinárodních soutěžích. Čeští psovodi se svými psy se také účastní zahraničních misí. Rozhodně je důležité nadále prohlubovat mezinárodní spolupráci pro získání zkušeností, nových pohledů na danou problematiku, přebírání úspěšných postupů apod. Zároveň při úspěšných nasazeních naši policejní psi budují dobrou pověst ČR v zahraničí.

O2: Navýšení finančních prostředků – zajištění finančních zdrojů pro investice do oblasti služební kynologie, ať už se jedná o chov, respektive rekonstrukci a provoz chovatelské stanice, výcvik či obnovu technicko-materiálního vybavení. V souvislosti s tím je potřeba nadále hledat a využívat možnosti financování z mimorozpočtových zdrojů, například evropských dotací, fondů apod.

O3: Rozšíření chovu – vlastní chov má na našem území bohatou tradici (zejména chovatelské stanice SNB), ze které může Policie ČR stále čerpat. Je potřeba udržovat kvalitu služebních psů z vlastních zdrojů, proto je dle mého pohledu návrat k chovatelství ve větší míře než v rámci jediné chovatelské stanice velkou příležitostí. Důležitost této problematiky také dokazuje fakt, že se jím zabývá Centrum pro výzkum chování psů, které bylo vybudováno na České zemědělské univerzitě v Praze. Cílem tohoto zařízení je však nejen zlepšení chovu za využití genetiků, ale také rozvíjení všech metod použití psů a podílení se na výzkumu a vzdělávání studentů, zejména formou stanovování témat bakalářských, diplomových či rigorózních prací.

O4: Větší informovanost veřejnosti – zvyšování povědomí veřejnosti týkající se oblasti využívání služebních psů Policií ČR jakožto prostředků, které dosud nenahradilo a pravděpodobně nenahradí žádné technické zařízení. Větší informovanost může přinést zájem o místo psovoda a rozvoj kynologického vzdělávání.

Hrozby

T1: Politika státu – v případě změny politické situace v ČR může dojít k omezení financování činnosti služební kynologie či reorganizaci, která by narušila výkon policejně-kynologických činností.

T2: Nedostatek finančních prostředků – již zmíněný nedostatek finančních prostředků na základě snižujícího se rozpočtu by mohl vést ke snižování početních stavů psovodů a psů, k neschopnosti provozu chovatelské stanice či výcvikových středisek atd. V případě nedostatečnosti vlastního chovu by došlo k problémům s financováním nákupu psů z jiných zdrojů a zároveň k pravděpodobnému snížení kvality služebních psů.

T3: Nízký zájem o práci psů – problémem nejen u Policie ČR jsou finanční prostředky, respektive plat policisty, který je samozřejmě velkým motivátorem pro výkon policejní služby. V budoucnu tak může nastat situace, kdy z finančních důvodů nebude o místo psů zájem. Přece jen starost o služebního psa stojí spoustu i volného času vzhledem k tomu, že se pes stává rodinným příslušníkem, zejména v případě, kdy pes žije se svým psovodem.

T4: Nedostatečný chov – hrozba útlumu chovu z finančních důvodů, případně nedostatečná produkce psů z jediné chovatelské stanice pro potřeby Policie ČR.

Tabulka 10 SWOT analýza služební kynologie Policie ČR (vlastní zpracování)

	Silné stránky (S)	Slabé stránky (W)
Vnitřní prostředí	Bohatá tradice (dlouholeté zkušenosti)	Chybějící zákonná úprava a nízká informovanost veřejnosti
	Vlastní chov a výcviková střediska	Snižující se rozpočet
	Kvalita psů a služebních psů	Chybějící souhrnná evidence
	Příležitosti (O)	Hrozby (T)
Vnější prostředí	Prohloubení mezinárodní spolupráce	Politika státu
	Navýšení finančních prostředků	Nedostatek finančních prostředků
	Rozšíření chovu	Nízký zájem o práci psů
	Větší informovanost veřejnosti	Nedostatečný chov

7. 4. Vyhodnocení hypotéz a doporučení

Vzhledem ke stanoveným cílům diplomové práce byly stanoveny 2 hypotézy:
1) V současnosti je služební pes u Policie České republiky využíván nejen jako donucovací prostředek.

Tato hypotéza byla potvrzena. Služební pes je Policií České republiky používán nejen jako donucovací prostředek, ale také jako specialista na pachové práce a vyhledávání kriminalistických stop. Jde zejména o identifikaci pachových stop z místa činu, vyhledávání výbušnin a NVS, vyhledávání drog, palných zbraní a jejich částí, detekci akcelerantů hoření, pátrání po osobách či vyhledávání neživých osob.

V této souvislosti je ale potřeba uvést, že právní úprava se zmiňuje pouze o oprávnění použití služebního psa jako donucovacího prostředku. Dle mého názoru by vzhledem k úspěšným použitím služebních psů „specialistů“ a jejich nálezům bylo vhodné řešit tuto absenci legislativního ukotvení. Více se touto problematikou zabývám v diskuzi.

2) Současná využitelnost služebních psů u Policie České republiky je nižší než v roce 2010.

Tato hypotéza byla také potvrzena. Využití služebních psů Policií České republiky byla za rok 2017 celkově nižší než v roce 2010. Názorně to ukazuje následující tabulka vycházející z tabulek 6 a 7:

Tabulka 11 Porovnání využití služebních psů za rok 2010 a 2017 (vlastní zpracování)

Kategorie	Rok	
	2010	2017
H+V	37 240	28 620
SD	6 828	2 877
SZ	518	145
SV	234 495	24 068
SA	635	611
SM	56	130
Celkem	279 772	56 451

V této souvislosti by dle mého názoru bylo vhodné sjednotit evidenci praktického použití služebních psů, případně se zasíláním statistických údajů poskytovat i vysvětlení výrazného nárůstu/poklesu použití pro bližší analýzu. Samotná data by pak mohla být zpřístupněna i veřejně pro větší informovanost veřejnosti, stejně jako je to v případě statistik kriminality či dopravní nehodovosti.

8 DISKUZE

Policie České republiky jakožto ozbrojený bezpečnostní sbor a základní složka IZS zajišťuje bezpečnost a veřejný pořádek, plní úkoly v rámci trestního řízení a působí při řešení mimořádných událostí a přípravě na ně. Pro plnění těchto úkolů využívá mnoha prostředků a nástrojů. Jedním z nich je služební kynologie, tedy využití psovodů se služebními psy. Služební pes slouží nejen jako preventivní a donucovací prostředek, který chrání zdraví a život policistů a pomáhá bojovat proti zločinu, ale je využíván i jako specialista na pachové práce a jako kriminalisticko-pátrací prostředek. V tomto smyslu se jedná o využití na identifikaci pachových stop z místa činu, vyhledávání výbušnin a nástražných výbušných systémů, drog, zbraní a jejich komponentů, živých i neživých osob či k detekci hořlavých látek na místech požáru.

Využití psa a jeho užitečných vlastností má své kořeny již v dávné minulosti. Důležitým mezníkem však bylo 19. století, kdy došlo k výraznému rozvoji kynologie. Po počátečních rozpacích a rezervovanosti k používání psů ve službě v rámci četnické kynologie na našem území se i díky Theodoru Rotterovi začali zavádět psi do jednotlivých stanic a jejich používání se rozšiřovalo každým rokem nejen u četníků, ale i v rámci finanční stráže či ozbrojené stráže ochrany železnic. Psi byli využíváni zprvu jen jako hlídačů, pátracích a k doprovodu četníka, což zhruba odpovídá dnešnímu rámci základních PKČ, kdy jsou psi využíváni pro ochranu bezpečnosti osob, majetku, zajištění veřejného pořádku a k základnímu vyhledávání osob, věcí a důkazů. Od 50. let 20. století se začaly uznávat a využívat i další přednosti služebních psů. Nově mezi jejich úkoly patřilo i pátrání po pachateli pomocí pachové stopy, hledání vystřelených nábojnic, pátrací akce po pohřešovaných apod. V novodobé historii jsou vycvičováni psi specialisté, kteří jsou schopni vyhledávat zbraně, drogy, výbušniny i lidské ostatky (Rulc, 2014, s. 159). Tyto specializované činnosti nyní služební psi vykonávají v rámci jednotlivých kategorií. Příkladem je nejmladší specializace na detekci

akcelerantů, která byla zavedena již v rámci Policie ČR. Na základě výše uvedeného lze konstatovat, že služební kynologie je nástrojem, který slouží policistům po několik desetiletí a má na našem území bohatou tradici.

Historické kořeny má také chov služebních psů. Odchov psů pro potřeby tehdejšího SNB a útvarů pohraniční stráže probíhal ve čtyřech chovatelských stanicích, konkrétně v Novém Žďáru u Aše, Domažlicích, Libějovicích a Prackovicích nad Labem. Jak uvádí Rulc (2014, s. 224, 286, 306), s klesajícím počtem služebních psů se po revoluci snižoval i počet chovatelských stanic. Pro nadbytečnost došlo v roce 1991 nejprve ke zrušení stanice v Aši, poté v roce 2005 z důvodu dalšího snižování stavů ke zrušení chovatelské stanice v Libějovicích a její navrácení restituentovi. V roce 2011 se z ekonomických důvodů rozhodlo i o utlumení chovu v chovatelské stanici v Prackovicích nad Labem s tím, že objekt zůstává v majetku policie (Košářová, 2016). V současnosti, tedy k 1. dubnu 2018, zatím funguje pouze chovatelská stanice v Domažlicích, která ročně vyprodukuje kolem 100 štěňat. Na základě informací poskytnutých kpt. Mgr. Šimkem v rámci rozhovoru poptávka nepřevyšuje nabídku, proto je tento počet dostatečný pro potřeby Policie ČR. Statistické porovnání počtů služebních psů za posledních 8 let, které jsem zpracovala na základě dodaných dat v rámci předchozí kapitoly, to potvrzuje. Dle informací od kpt. Mgr. Šimka má být však činnost v Domažlicích ukončena a chov přemístěn do nově zrekonstruované chovatelské stanice v Prackovicích u Ústí nad Labem k červnu 2018. V rámci vyjádření plk. Ing. Martiny Ambrožové, vedoucí OSKH, byl jako důvod přestěhování uveden především současný stav objektu v Domažlicích, který není pro podmínky chovu vyhovující. Stav prý odporuje tzv. zoohygieně, prostory pro psy jsou stísněné apod. (Bauerová, 2016). Rekonstrukce by se dle jejích slov prodražila v porovnání s náklady na stavební úpravy stanice v Prackovicích, proto byla zvolena tato možnost. Dle tvrzení zaměstnanců chovatelské stanice v Domažlicích však ani stav stanice v Prackovicích není vyhovující, konkrétně

kvůli tamním výběhům a zamořené zemi, kvůli čemuž byla stanice prý původně uzavřena. Podrobnější informace v této záležitosti nejsou uveřejněny.

Každopádně při srovnání situace v rámci Evropy lze zjistit, že vlastní chov, respektive domažlická (budoucí prackovická) chovatelská stanice, je unikátem, přičemž jediné podobné zařízení je na Slovensku. Dle informací získaných formou rozhovoru je chovatelská stanice ve vlastnictví právnické osoby výjimkou, co se týče mezinárodní registrace. Tuto informaci potvrzuje i Směrnice pro registraci chovatelských stanic z roku 2005, aktualizována v roce 2011. V čl. 3 a 4 je stanoveno, že všechny chovatelské stanice musí být mezinárodně registrovány. *„Majitelem CHS může být občan ČR s plnou právní způsobilostí a s trvalým pobytem v ČR. ... Výjimku z výše uvedeného může povolit ČMKU svým rozhodnutím.“* (Českomoravská kynologická unie, 2005)

Policie ČR pro účel výcviku psovodů a služebních psů disponuje také vlastními výcvikovými středisky, která mají našem území dlouholetou tradici, jak vyplývá z dostupné literatury. V současnosti jsou v provozu tři výcviková střediska, a to v Býchorech, Dobroticích a Plzni-Bílé Hoře. Například střediskem v Býchorech ročně projde dle vedoucího střediska Jaroslava Labuty kolem 150 psovodů a 200 psů (Nová, 2017). Z hlediska plemen hrají dle poskytnutých informací prim němečtí ovčáci. Po nich následují belgičtí ovčáci, jejichž chov vzrostl zejména v posledních letech, a to zejména díky tomu, že se u nich tolik neobjevují problémy s kyčelními klouby jako u německých ovčáků. Jsou ale využívána i jiná plemena, i když pouze v jednotkách kusů. Pro výkon služby se však nemusí využít jen čistá plemena, ale i kříženci, kteří svojí povahou, ochotou k práci i temperamentem odpovídají stanoveným požadavkům. Stejně tak není vždy pravidlem, že každý „papírový“ pes ze spojení dobrých rodičů musí být vhodný pro výkon služby.

Výcviková střediska, chovatelská stanice v Domažlicích a obecně služební kynologie jsou v působnosti ŘSPP. Toto začlenění navazuje na přearažení služební

kynologie jako celku v 90. letech od Služby kriminální policie pod Službu pořádkové a železniční policie. Do roku 2008 ale určitá část psovodů, zejména specialisté, stále spadala pod službu kriminální policie a vyšetřování. V rámci reorganizace Policie ČR byl 1. září 2008 OSKH začleněn do struktury ŘSPP. Dle Rulce (2014, s. 404) má dodnes tato změna negativní vliv zejména kvůli přeřazení dotčených odborných pracovišť pachové identifikace, i přes fakt, že specialisty na pachové práce nejvíce potřebuje vzhledem ke své činnosti kriminální policie a vyšetřovatelé v trestním řízení. Navíc lze říci, že služba pořádkové policie obecně je „universální“ službou, jejíž úkolem je zejména ochrana bezpečnosti osob a majetku, zajišťování veřejného pořádku, boj proti kriminalitě apod. (Vokuš, 2010, s. 10). Oproti jiným útvarům specializovaných služeb omezuje možnost užší specializace. Pro psovody navíc, dle mého názoru, nebyla tato změna zrovna motivační, jelikož převedením ze služby kriminální policie pod službu pořádkové policie došlo ke snížení jejich platových tříd.

U Policie ČR jsou využíváni služební psi pro výkon základních, speciálních PKČ a dále odborných činností s aplikováním MPI. Toto v současnosti platné rozdělení bylo stanoveno v rámci interního předpisu PPP č. 145/2014 a změnilo dosavadní členění na hlídkové, strážní, pátrací a psy specialisty. Mezi základní PKČ se řadí činnost hlídková (kategorie H), výjezdová (kategorie V) a také činnost u zásahové jednotky. Jedná se tedy o použití služebních psů k ochraně bezpečnosti osob, majetku a zajištění veřejného pořádku, a k základnímu vyhledávání osob, věcí a důkazů. Na základě zhodnocení poskytnutých statistických dat OSKH je zřejmé, že služební psi vykonávající základní PKČ početně převažují, stejně jako počty jejich použití.

V případě speciálních PKČ pak hovoříme o činnostech využívajících mimořádné čichové schopnosti psa. V rámci „psů specialistů“ je z výsledků zkoumání využití zřejmé, že ve velké míře je využíváno především specialistů na vyhledávání výbušnin (SV) a v řádech tisíců použití za rok pak i pro vyhledávání návykových

látek (SD). Důležitou roli má využití psů na vyhledání akceleraantů hoření (SA), které se pohybuje kolem 600 použití za rok. Nejméně je využíváno psů na vyhledávání lidských ostatků a vyhledávání zbraní a jejich komponentů. V porovnání se psy kategorie základních PKČ je jich sice méně, ale hrají neméně důležitou roli v rámci plnění úkolů Policie ČR.

Součástí policejní kynologie je ještě kategorie psů využívající MPI pro porovnání pachových stop z předmětů či podezřelých osob, které zanechaly na místě činu, s pachovými vzorky odebranými podezřelé osobě. Jedná se o kriminalistickou metodu, která je využívána jako pátrací prostředek a za určitých okolností i jako důkaz v trestním řízení. Věrohodnost této metody je však v posledních letech značně propírána. V roce 2015 bylo provedeno testování reliability MPI prováděné služebními psy Policie ČR. Projekt byl realizován pracovníky České zemědělské univerzity, konkrétně experty z Centra pro výzkum chování psů. Na základě jejich výsledků, kdy ze 40 komparací bylo 15 chybných, došli k závěru, že spolehlivost MPI je za stávajících podmínek nedostatečná a nelze ji tak doporučit k použití v průběhu trestního řízení (Pinc et al., 2015). Ústavní soud v několika judikátech však konstatoval, že pachové stopy lze využít jako nepřímý důkaz. V roce 2016 senát Ústavního soudu konstatoval, že *„pachové stopy prokazují, že pachatel byl na místě činu nebo jinak přenesl pach na věci související s trestnou činností. Neprokazují, že čin spáchal. Je třeba, aby tento důkaz nebyl pro uznání viny osamocený“* (Malecký, 2018). Policie ČR reagovala na výše uvedené závěry vydáním nového metodického pokynu, konkrétně Pokyn policejního prezidenta č. 313/2017, o pachové identifikaci osob, s účinností od 1. dubna 2018, který upravuje danou problematiku na základě nových poznatků a zkušeností českých odborných znalců, specialistů Policie ČR i zahraničních policejních sborů. Tato oblast je však tak rozsáhlá, že by mohla být sama o sobě námětem pro diplomovou práci, proto se jí blíže v práci nezaobírám.

Pro účely naplnění dílčího cíle práce, tedy porovnání použití jednotlivých kategorií služebních psů, byla v rámci výsledkové části zpracována statistika počtu použití za roky 2010 až 2017. Co se týče evidence použití v předchozích letech, konkrétně v roce 2008 a 2009, pro porovnání v rámci celého uplynulého desetiletí, nemá OSKH k dispozici. Nejspíše jsou důvodem časté personální změny ve vedení v daném období. V souvislosti s výše uvedeným je potřeba zmínit, že evidenci použití zpracovává každý útvar disponující služebními psy sám, které pro zpracování souhrnné statistiky zasílá OSKH do 10 pracovních dnů po skončení evidenčního období. Z pohledu statistického vykazování výkonů jsou za úspěšné použití považovány konkrétní případy, které jsou uvedeny ve čl. 43 PPP č. 145/2014. Další evidované případy, jako například realizace preventivně informačních akcí (ukázka výcviku, besedy) či dokončení služebního zákroku (eskorta, střežení osoby), jsou statisticky vykazovány jako činnost psovoda v rámci služby. Vzhledem k tomu, že však k zasílaným evidencím z útvarů nejsou poskytovány jiné podklady, jedná se pouze o čísla bez dovysvětlení použití. Tím je myšlena například evidence použití služebních psů kategorie SV při kontrole zavazadel, jak již bylo rozebráno v rámci kapitoly statistického porovnání. V této souvislosti by bylo dle mého názoru vhodné upřesnit výklad evidovaného čísla, zavést jednotný systém pro evidenci v rámci všech útvarů pro sledování statistického vývoje.

Co se týče činnosti služební kynologie u Policie ČR obecně, je vymezena interními akty řízení. Jedná se o instrukce v rámci organizace, v tomto případě převážně závazné pokyny Policie ČR, které nemají obecně závaznou povahu, nejsou pramenem práva a zavazují pouze určitou skupinu lidí, zaměstnanců. Zákon o policii se o použití služebního psa zmiňuje pouze v jediném paragrafu, který ustanovuje oprávnění policisty použít pro efektivní dokončení zákroku služebního psa jako donucovacího prostředku. Jde tedy o případy použití služebního psa za účelem ochrany psovoda, k zajištění bezpečnosti osob, majetku a ochraně veřejného pořádku. Vzhledem k tomu se v takových případech využívají

psi pro výkon základních PKČ. O oprávnění využití služebního psa na pachové práce není v daném ani jiném zákoně jediná zmínka, přitom je služební pes významným prostředkem pro vyhledávání kriminalistických stop. Podle názoru doc. JUDr. Martina Kloubka, Ph. D. a Ing. Bc. Jiřího Rulce, Ph.D. je potřeba, vzhledem k faktu, že se využívání kriminalistické odorologie zvyšuje, řešit absenci zákonného ustanovení. *„Uvedení pátracího psa na pachovou stopu, s cílem vypátrat a zadržet podezřelou osobu, případně nalézat doličné předměty, které tato osoba při úniku z místa spáchání trestného činu z místa trestného činu odhodila, uschovala nebo ztratila, náleží k důležitým policejním činnostem“* (Kloubek a Rulc, 2017). Tyto úkony mohou mít význam v procesu dokazování. Lze chápat, že úprava v rámci interních předpisů je z hlediska případných změn a novelizací snazší než zákonné úpravy vzhledem k legislativnímu procesu. Přesto se vzhledem k úspěšným použitím služebních psů a jejich nálezům také přikláním k názoru, že současná právní úprava není dostatečná a je potřeba tuto absenci řešit.

V souvislosti s tím je také potřeba zmínit, že aktuálních odborných publikací, které by obsáhly současný stav služební kynologie, je žalostně málo. V rámci literární rešerše jsem narazila spíše na kynologické příručky a publikace zaměřující se na základní pojmy v oblasti sportovní, zájmové kynologie nebo pouze na výcvik psa, a to navíc ze 70., 80. let minulého století. Dle mého názoru tedy v tomto směru chybí publikace, která by obsáhla komplexně současné využití psů u Policie ČR.

Pro slovenskou kynologickou veřejnost je významná publikace z roku 2017 *Policajná kynológia, teória a prax*, jejíž autorem je plk. RNDr. Vladimír Ďurišin, zakládající ředitel Odboru služební kynologie Prezidia policejního sboru Slovenské republiky. Tato publikace představuje ucelený přehled problematiky policejní kynologie, od jejího vzniku a vývoje, přes využití v jednotlivých činnostech, chov a výcvik policejního psa i materiálně technickému zabezpečení policejní kynologie (Rulc, ©2018). Jde o publikaci, která popisuje oblast policejní kynologie na Slovensku, ale svým obsahem obohacuje i českou kynologickou problematiku.

Přece jen česká a slovenská služební kynologie má díky společné historii mnoho společného. Porovnáme-li organizační strukturu a úkoly služební kynologie u Policie ČR a Policie Slovenské republiky, zjistíme, že se v zásadě moc neliší. Stejně jako u Policie ČR řídí a koordinuje činnost služební kynologie v rámci Policie Slovenské republiky Odbor kynológie a hipológie Prezídia Policajného zboru. V rámci výkonu služby se jedná o využití služebních psů na úseku specializovaných činností jako porovnávání pachových stop metodou pachových konzerv a vyhledávání drog, výbušnin, zbraní, mrtvol, akcelerantů hoření, tabákových výrobků a výkon záchranářských prací (Ďurišin, Gallová, 2009, s. 81, 131). Slovenská legislativa se však oproti té české neomezuje jen na použití služebního psa jako donucovacího prostředku (§ 50 zákona Národnej rady Slovenskej republiky č. 171/1993 Z. z.), jehož použití je navíc rozebráno blíže v § 53 zmíněného zákona, ale přijetím zákona č. 69/2005 Z. z. o Policajnom zbore, ktorým sa mení a dopĺňa zákon Národnej rady Slovenskej republiky č. 171/1993 Z. z., zahrnuje do oprávnění policisty i využití služebního psa na pachové práce (§ 20 č. 69/2005 Z. z.)

9 ZÁVĚR

Služební kynologie je nejen díky dlouholeté tradici na našem území nedílnou součástí Policie České republiky. Služební pes slouží jako preventivní a donucovací prostředek, který chrání zdraví a život policistů a pomáhá bojovat proti zločinu. Zároveň je využíván i jako specialista na pachové práce a jako kriminalisticko-pátrací prostředek. Kvalita služebního psa však nezávisí jen na něm samotném, ale také na psovodovi, který musí psa správně vést ve výcviku a umět ho motivovat k práci.

Primárním cílem této diplomové práce bylo zhodnotit současné využití služebních psů Policií České republiky. Součástí zhodnocení využití u Policie České republiky bylo porovnání praktického použití služebních psů v jednotlivých krajích. Dílčím cílem bylo zjistit využitelnost služebních psů v rámci Policie České republiky v letech 2010-2017 včetně porovnání praktického použití služebních psů jednotlivých kategorií.

Pro naplnění stanovených cílů bylo využito zejména strukturalizovaného rozhovoru s příslušnými odborníky v dané problematice a statistických dat poskytnutých Policií České republiky. Pro doplnění poznatků byly zanalyzovány příslušné právní předpisy a odborné materiály.

Přínosem práce je zmapování současného stavu služební kynologie Policie České republiky s identifikací slabých stránek a hrozeb, které mohou vést k narušení výkonu policejné kynologických činností či obecně k poklesu kvality a efektivity psovodů a služebních psů. V rámci analýzy byly uvedeny příležitosti pro rozvoj a zlepšení stavu služební kynologie, ať už v oblasti rozšíření chovu, navýšení finančních prostředků či větší informovanosti veřejnosti. Z tohoto pohledu může tato diplomová práce také sloužit ke zlepšení informovanosti laické veřejnosti.

10 SEZNAM POUŽITÝCH ZKRATEK

ČMKU	Českomoravská kynologická unie
ČR	Česká republika
FCI	Mezinárodní kynologická federace
H	hlídková činnost
IZS	integrovaný záchranný systém
KŘP	krajské ředitelství policie
MPI	metoda pachová identifikace
NVS	nástražný výbušný systém
OSKH	Odbor služební kynologie a hipologie ředitelství služby pořádkové policie Policejního prezidia České republiky
OS PČR	Ochranná služba Policie České republiky
PKČ	policejně kynologické činnosti
PPP	pokyn policejního prezidenta
ŘSCP	Ředitelství služby cizinecké policie
ŘSPP	Ředitelství služby pořádkové policie
SA	vyhledávání akcelerantů hoření
SD	vyhledávání návykových látek
SKPV	služba kriminální policie a vyšetřování
SM	vyhledávání lidských ostatků nebo pozůstatků
SNB	Sbor národní bezpečnosti
SV	vyhledávání výbušnin
SZ	vyhledávání palných zbraní a jejich komponentů
UNDPC	Program Organizace spojených národů pro mezinárodní kontrolu drog
ÚOP PČR	Útvar pro ochranu prezidenta České republiky
V	výjezdová činnost
ZPPP	Závazný pokyn policejního prezidenta

11 SEZNAM POUŽITÉ LITERATURY

Ústavní zákon č. 110/1998 Sb. Ústavní zákon o bezpečnosti České republiky

Zákon České národní rady č. 246/1992 Sb. Zákon na ochranu zvířat proti týrání, ve znění pozdějších předpisů

Zákon č. 299/1920 Sb. Zákon o četnictvu

Zákon č. 239/2000 Sb. Zákon o integrovaném záchranném systému a o změně některých zákonů

Zákon č. 273/2008 Sb. Zákon o Policii České republiky

Zákon č. 40/2009 Sb. Zákon trestní zákoník

Zákon č. 2/1969 Sb. Zákon o zřízení ministerstev a jiných ústředních orgánů státní správy České socialistické republiky (kompetenční zákon)

Zákon Národnej rady Slovenskej republiky č. 171/1993 Z. z. o Policajnom zbore ve znění zákona č. 69/2005 Z. z.

Nářízení Ministerstva vnitra č. 25 ze dne 13. května 2004, o zabezpečování výživy služebních psů a služebních koní

Nářízení Ministerstva vnitra č. 58 ze dne 1. prosince 2006, které stanovuje podmínky poskytování veterinární péče v Ministerstvu vnitra a Policii České republiky

Nářízení vlády č. 463/2013 Sb., o seznamech návykových látek

Pokyn policejního prezidenta ze dne 8. července 2014, kterým se upravuje činnost služební kynologie [interní materiál Policie České republiky]

Pokyn policejního prezidenta ze dne 28. prosince 2017, o pachové identifikaci osob [interní materiál Policie České republiky]

Pokyn ředitele Ředitelství služby pořádkové policie Policejního prezidia České republiky č. 119/2017, o provádění služební kynologie [interní materiál Policie České republiky]

Závazný pokyn policejního prezidenta č. 80 ze dne 17. června 2009, kterým se upravuje činnost služební kynologie a služební hipologie [interní materiál Policie České republiky]

Četnické služební instrukce z roku 1895

Směrnice pro registraci chovatelských stanic z roku 2005

ATF, ©2018. ATF Accelerant Detection Canine Program. In: *Interfire.org* [online]. [vid. 2018-03-10]. Dostupné z: http://www.interfire.org/res_file/canine.asp#gen

BAUEROVÁ, Helena, 2016. Domažlická chovná stanice končí. In: *Domazlicky.denik.cz* [online]. [vid. 2018-02-25]. Dostupné z: https://domazlicky.denik.cz/zpravy_region/domazlicka-chovna-stance-konci-20160513.html

ĎURIŠIN et al., 2009. *Policajná kynológia*. 1. vyd. Bratislava: Akadémia Policajného zboru v Bratislave. 573 s. ISBN 978-80-8054-476-8.

ĎURIŠIN, Vladimír a Ľubica GALLOVÁ, 2009. *Policajná kynológia na Slovensku*. 1. vyd. Bratislava: Kynologický klub Polícia-Slovakia. 243 s. ISBN 978-970144-1-4.

GROSS, Hans, 1895. Příručka pro vyšetřující soudce („Handbuch für Untersuchungsrichter“)

HAMPL, Radek, 2014. Neocenitelný pomocník a přítel hasičů. 112: *Odborný časopis požární ochrany, integrovaného záchranného systému a ochrany obyvatelstva*. Praha: MV-Generální ředitelství HZS ČR, XIII(2). ISSN 1213-7057.

HOROVÁ, Eva et al., 2012. *Kynologický výkladový slovník*. 1. vyd. Praha: CanisTR. ISBN 978-80-213-2283-7.

HRUŠOVSKÝ, Jozef, 1990. *Pes a jeho výcvik*. 2. vyd. Praha: Naše vojsko. 331 s. ISBN 80-206-0091-4.

KOŠAŘOVÁ, Karolína, 2016. V chovné stanici Policie ČR vychovávají budoucí čtyřnohé strážce zákona. In: *Policista.cz* [online]. [vid. 2018-04-12]. Dostupné z: <https://www.policista.cz/clanky/reportaz/v-chovne-stanici-policie-cr-vychovavaji-budouci-ctyrnohe-strazce-zakona-1172/>

KLOUBEK, Martin a Jiří RULC, 2017. Je nutná úprava využití speciálně vycvičeného služebního psa k pachovým pracím? *Kriminalistika*. Praha: MV, 2017 (3), s. 202-207. ISSN 1210-9150.

KUČERA, Pavel, 2008. Nástražné výbušné systémy. In: *Policista.cz* [online]. [vid. 2018-03-10]. Dostupné z: <https://www.policista.cz/clanky/reportaz/nastrazne-vybusne-systemy-408/>

MACEK, Pavel a Lubomír UHLÍŘ, 1999. *Dějiny policie a četnictva II*. 1. vyd. Praha: Police history. ISBN 80-902670-0-9.

MACEK, Pavel a Lubomír UHLÍŘ, 2011. *Dějiny policie a četnictva IV., Československo (1945-1989)*. 1. vyd. Praha: Police history. ISBN 978-80-86477-55-8.

MALECKÝ, Robert, 2018. Konec pachových stop jako důkazu? In: *Hlidacipes.org* [online]. [vid. 2018-04-20]. Dostupné z: <https://hlidacipes.org/konec-pachovych-stop-jako-dukazu-policie-tajila-zpravu-ktera-kritizuje-vysokou-chybovost-u-sluzebnich-psu/>

MUSIL, Jan et al., 2004. *Kriminalistika*. 2. vyd. Praha: C. H. Beck. 274 s. ISBN 80-206-0423-5.

MV-GENERÁLNÍ ŘEDITELSTVÍ HASIČSKÉHO ZÁCHRANNÉHO SBORU ČR. STČ 07/IZS_Záchrana pohřešovaných osob-pátrací akce v terénu. *Katalog typových činností integrovaného záchranného systému* [online]. 2010 [vid. 2018-04-17]. Dostupné z: www.hzscr.cz/soubor/stc-zpat07-final-pdf.aspx

NEJVYŠŠÍ KONTROLNÍ ÚŘAD, 2015. Kontrolní závěr z kontrolní akce NKÚ č. 14/35. In: *Nku.cz* [online]. [vid. 2018-04-15]. Dostupné z: <https://www.nku.cz/assets/kon-zavery/K14035.pdf>

NMS, ©2015. Glosář pojmů: Prekurzor. In: *Drogy-info.cz* [online]. [vid. 2018-03-10]. Dostupné z: <https://www.drogy-info.cz/publikace/glosar/?g=233>

NOVÁ, Eliška, 2017. Policie testuje nová psí plemena, štěňata se začínají cvičit už od dvou měsíců. In: *Lidovky.cz* [online]. [vid. 2018-04-20]. Dostupné z: https://www.lidovky.cz/policie-testuje-nova-psi-plemena-d4p-/zpravy-domov.aspx?c=A170909_124140_ln_domov_ELE

NOVÝ, Karel, 1995. *Kynologická příručka*. 1. vyd. Praha: Naše Vojsko. 159 s. ISBN 80-206-0503-7.

OTEVŘENÁ SPOLEČNOST, ©2018. Mapa kriminality – Zlínský kraj. In: *Mapakriminality.cz* [online]. [vid. 2018-04-29]. Dostupné z: <http://www.mapakriminality.cz/#>

PINC, Ludvík et al., 2015. Zpráva o průběhu testování reliability metody pachové identifikace prováděné speciálně vycvičenými služebními psy Policie České republiky. In: *Hlidacipes.org* [online]. [vid. 2018-04-20]. Dostupné z: <https://hlidacipes.org/wp-content/uploads/2018/01/Testov%C3%A1n%C3%AD-reliability.pdf>

POLICIE ČESKÉ REPUBLIKY, 2017. *Policie České republiky (Police of the Czech republic)*. 2. vyd. Praha: Tiskárna MV. ISBN 978-80-270-0664-9.

POLICIE ČESKÉ REPUBLIKY, ©2018a. Historie četnictva a policie: Státní policejní úřady. In: *Policie.cz* [online]. [vid. 2018-02-20]. Dostupné z: <http://www.policie.cz/clanek/historie-cetnictva-a-policie-historie-cetnictva-a-policie.aspx?q=Y2hudW09MTU%3d>

POLICIE ČESKÉ REPUBLIKY, ©2018b. Historie policie a četnictva: Zrod četnictva. In: *Policie.cz* [online]. [vid. 2018-02-20]. Dostupné z: <http://www.policie.cz/clanek/historie-policie-a-cetnictva.aspx>

POLICIE ČESKÉ REPUBLIKY, ©2018c. Odbor služební kynologie a hipologie: Služební kynologie u útvarů Policie ČR. In: *Policie.cz* [online]. [vid. 2018-02-27]. Dostupné z: <http://www.policie.cz/clanek/odbor-sluzebni-kynologie-a-hipologie-904727.aspx?q=Y2hudW09Mg%3d%3d>

RULC, Jiří, 2010. *Dějiny služební kynologie: historický vývoj a vznik četnické a policejní kynologie, jakož i kynologie ostatních ozbrojených sborů na území našeho státu*. Praha: CanisTR. ISBN 978-80-904210-3-5.

RULC, Jiří, 2014. *Dějiny československé služební kynologie*. 1. vyd. Praha: CanisTR. ISBN 978-80-904210-8-0.

RULC, Jiří, 2018. *Výzkum, věda a inovace v oblasti služební kynologie*. Praha: Mezinárodní sympozium znalců a expertů kriminalistické odorologie (23. 3. 2018)

RULC, Jiří, ©2018. Nová publikace - Policajná kynológia, teória a prax. In: *Dejiny-sluzebni-kynologie.cz* [online]. [vid. 2018-04-29]. Dostupné z: <http://www.dejiny-sluzebni-kynologie.cz/clanky/udalosti/nova-publikace-durisin.html>

RŮŽIČKA, Josef, 2006. *Pes přítel člověka*. Praha: Pražská vydavatelská společnost, 16(10), str. 26. ISSN 0231-5424.

SCIENCE & JUSTICE, 1996. Enhancement of fire scene investigations using Accelerant Detection Canines. In: *Pdfs.semanticshola.org* [online]. Dostupné z: <https://pdfs.semanticscholar.org/4b12/33ed9caa84c806d5de625d4e0bc19255bb7f.pdf>

SOUKALOVÁ, Radomila, 2004. *Strategický marketing*. Zlín: FMK UTB, 118 s. ISBN 80-7318-177-0. (pro identifikaci SWOT analýzy)

STRAUS, Jiří a Martin KLOUBEK, 2010. *Kriminalistická odorologie*. Plzeň: Aleš Čeněk. 184 s. ISBN 978-80-73-238-7.

STRAUS, Jiří a František VAVERA, 2011. Příručka pro vyšetřující soudce „Handbuch für Untersuchungsrichter“. *Kriminalistika*, 44, (4), s. 301-308. ISSN 1210-9150.

ŠEBKOVÁ, Naděžda et al., 2008. *Kynologie*. 2. aktual. vyd. Praha: Česká zemědělská univerzita v Praze, 111 s. ISBN 978-80-213-1844-1.

ŠKODA, J., F. VAVERA a R. ŠMERDA, 2013. *Zákon o policii s komentářem*. 2. vyd. Plzeň: Aleš Čeněk, 479 s. ISBN 978-80-7380-447-3.

TAC TECHNOLOGIES, ©2012. DOS - Anti-Terrorism Training Assistance.
In: *Tactechologies.com* [online]. [vid. 2018-03-10]. Dostupné
z: <http://www.tactechologies.com/ata-exp.asp>

TELEKEŠOVÁ, Ivana, 2014. Stop drogám před školou. In: *Policie.cz* [online].
[vid. 2018-04-23]. Dostupné z: <http://www.policie.cz/clanek/stop-drogam-pred-skolou.aspx>

TUREČEK, Jaroslav et al., 2008. *Policejní technika*. Plzeň: Aleš Čeněk, 316 s.
ISBN 978-80-7380-119-9.

VOKUŠ, Jiří, 2010. *Policie České republiky = Police of the Czech republic: pomáhat a chránit*. 1. vyd. Praha: Policejní prezidium České republiky, 84 s. ISBN 978-80-254-6098-6.

11 SEZNAM POUŽITÝCH OBRÁZKŮ

Obrázek 1 Vývoj evidovaných dat v rámci MPI	67
---	----

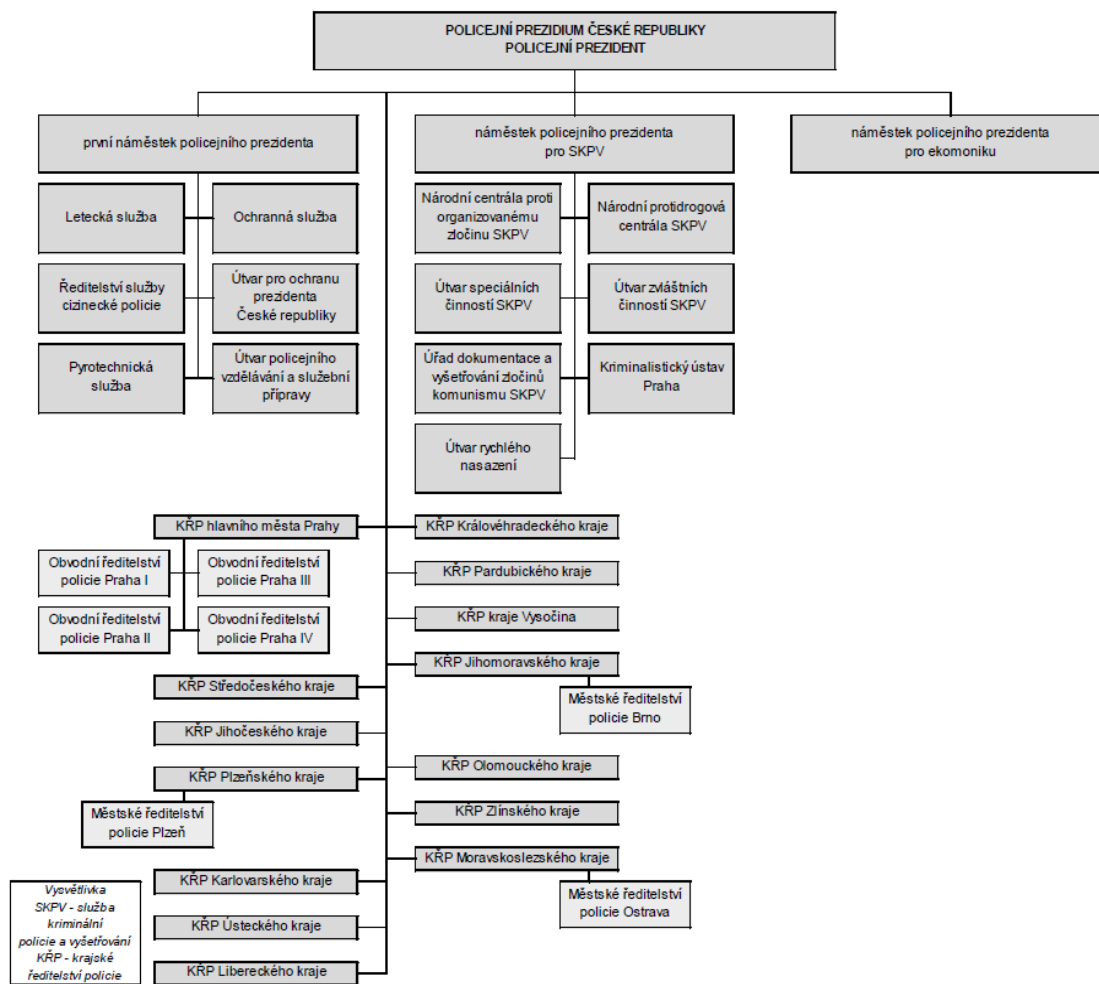
12 SEZNAM POUŽITÝCH TABULEK

Tabulka 1 Počet psovodů/kynologů u útvarů Policie ČR k 1. 1. 2018	48
Tabulka 2 Počet služebních psů u útvarů Policie ČR k 1. 1. 2018	51
Tabulka 3 Počty psů dle kategorií u útvarů Policie ČR k 1. 1. 2018	51
Tabulka 4 Počet praktického použití služebních psů za rok 2017	53
Tabulka 5 Zastoupená plemena služebních psů v rámci Policie ČR	55
Tabulka 6 Počet použití služebních psů kategorie H a V v rámci jednotlivých útvarů Policie ČR za rok 2017	63
Tabulka 7 Počet použití služebních psů speciálních PKČ v rámci jednotlivých útvarů Policie ČR za rok 2017	64
Tabulka 8 Použití služebních psů v letech 2010-2017	65
Tabulka 9 Počet psovodů a služebních psů v letech 2010-2017	66
Tabulka 10 SWOT analýza služební kynologie Policie ČR	71
Tabulka 11 Porovnání využití služebních psů za rok 2010 a 2017	72

13 SEZNAM PŘÍLOH

Příloha 1 Organizační schéma Policie České republiky	I
Příloha 2 Znění otevřených otázek pro strukturalizovaný rozhovor	II
Příloha 3 Žádost o udělení souhlasu	III
Příloha 4 Žádosti o informace dle zákona č. 106/1999 Sb.	IV
Příloha 5 Osvědčení o odborné způsobilosti	V
Příloha 6 Evidence použití kategorie MPI v jednotlivých KŘP za rok 2017	100

Příloha 1 Organizační schéma Policie České republiky (ZPPP č. 137/2009 Sb.)



Příloha 2 Znění otevřených otázek pro strukturalizovaný rozhovor
(vlastní zpracování)

- 1) Jaký je současný počet kynologů a psovodů u Policie ČR (v rámci Odboru služební kynologie a hipologie, v rámci jednotlivých Krajských ředitelství Policie ČR, zařazených u útvarů Policie ČR s působností na celém území ČR, v rámci chovatelské stanice, výcvikových středisek, popř. dalších útvarů) ?
- 2) Může mít psovod více služebních psů? Lze si psi vzájemně vypůjčovat a působit s nimi ve výkonu služby?
- 3) Jaké jsou požadavky na vzdělání a výcvik psovoda?
- 4) Je dostatečný zájem o místo psovoda? Popř. prosím o statistiku za poslední roky.
- 5) Jaký je počet služebních psů u Policie ČR (v rámci Odboru služební kynologie a hipologie, v rámci jednotlivých Krajských ředitelství Policie ČR, zařazených u útvarů Policie ČR s působností na celém území ČR, v rámci chovatelské stanice, výcvikových středisek, popř. dalších útvarů) ?
- 6) Které kategorie služebních psů jsou využívány nejčastěji?
- 7) Postačuje současný stav služební kynologie (psvodů, psů), nebo je plánováno navýšení/snížení počtu?
- 8) Jaká jsou kritéria výběru psa?
- 9) Jaká jsou nejčastěji využívaná plemena v rámci základních/speciálních policejné-kynologických činností? Z jakého důvodu jsou využívána právě ta?
- 10) Používají se k výkonu činností častěji psy nebo feny?
- 11) Jaký je aktuální stav chovatelské stanice? Popřípadě jaké jsou plány s chovem v nejbližší době?
- 12) Je potřeba dovoz psů ze zahraničí, nebo je chov psů z chovatelské stanice PCR dostatečný?
- 13) Exportuje chovatelská stanice Policie ČR psy i do zahraničí, je o ně zájem?
- 14) Jaké jsou finanční náklady na jednoho psa?
- 15) Jakým způsobem je služební pes financován?
- 16) Jaké jsou nejčastější příčiny vyřazení psa ze služby? V kolika průměru odcházejí do „důchodu“?
- 17) Spolupracuje služební kynologie Policie ČR s ostatními složkami? Popř. s jakými a jakým konkrétním způsobem?
- 18) Vede se statistika spolupráce? Pokud ano, prosím o poskytnutí.
- 19) Probíhá spolupráce se zahraničím? Popřípadě jakým způsobem?
- 20) Účastní se Policie ČR kynologických soutěží? Pokud ano, jakých a jaké jsou výsledky?

Příloha 3 Žádost o udělení souhlasu (vlastní zpracování)

plk. doc. Ing. Martin Hrinko, Ph.D., MBA
Policejní prezidium ČR
Ředitelství služby pořádkové policie ČR
Olšanská 2
130 51 Praha 3

V Rakovníku 10. dubna 2018

Žádost o udělení souhlasu

Vážený pane řediteli,

jsem studentkou navazujícího magisterského studijního programu Ochrana obyvatelstva na Fakultě biomedicínského inženýrství ČVUT a v současné době zpracovávám diplomovou práci na téma „Využití služebních psů u Policie České republiky“ pod vedením Ing. Bc. Jiřího Rulce, Ph.D.

Cílem práce je zjistit využitelnost služební kynologie Policií České republiky za posledních deset let v rámci celé České republiky včetně porovnání použití v jednotlivých krajích. Jako jednu z metod analýzy současného stavu služební kynologie jsem zvolila strukturalizovaný rozhovor a rozbor statistických údajů.

Ráda bych Vás tímto požádala o souhlas kontaktovat příslušníky Odboru služební kynologie a hipologie s příslušnými otázkami, které zasílám v příloze. Případně prosím přímo o kontakt na příslušnou osobu, na kterou se mohu obrátit.

Předem děkuji za kladné vyřízení mé žádosti.

S pozdravem

Bc. Andrea Strnadová



Bc. Andrea Strnadová
Durasova 1462
269 01 Rakovník
telefon: 725 347 999
e-mail: andy.strnadova@seznam.cz

Příloha 4 Žádosti o informace dle zákona č. 106/1999 Sb. (vlastní zpracování)

Žádost o poskytnutí informace ve smyslu zákona č. 106/1999 Sb., o svobodném přístupu k informacím, ve znění pozdějších předpisů

Policejní prezidium ČR - Ředitelství služby pořádkové policie PP ČR
Odbor služební kynologie a hipologie
Strojnická 27
170 89 Praha 7

V Rakovníku dne 27. 9. 2017

Vážený pane, vážená paní,

ve smyslu zákona č. 106/1999 Sb., o svobodném přístupu k informacím, Vás tímto žádám o poskytnutí materiálů týkající se služební kynologie, konkrétně o

- roční zprávy týkající se vyhodnocení služební kynologie u Policie České republiky za období 2006 až 2016
- Závazný pokyn policejního prezidenta č. 145 ze dne 8. července 2014, kterým se upravuje činnost služební kynologie.

Tyto informace žádám z důvodu zpracovávání diplomové práce na téma „*Služební kynologie u Policie České republiky*“.

Prosím o poskytnutí v elektronické formě a zaslání na e-mail: andy.strnadova@seznam.cz.

Bc. Andrea Strnadová
datum narození: 17. 2. 1993
adresa: Durasova 1462
Rakovník
269 01

Žádost o poskytnutí informace ve smyslu zákona č. 106/1999 Sb., o svobodném přístupu k informacím, ve znění pozdějších předpisů

Policejní prezidium ČR - Ředitelství služby pořádkové policie PP ČR
Odbor služební kynologie a hipologie
Strojnická 27
170 89 Praha 7

V Rakovníku dne 5. 3. 2018

Vážený pane, vážená paní,

ve smyslu zákona č. 106/1999 Sb., o svobodném přístupu k informacím, Vás tímto žádám o poskytnutí materiálů týkající se služební kynologie, konkrétně o:

- vyhodnocení stavu služební kynologie za rok 2017,
- Pokyn ředitele Ředitelství služby pořádkové policie Policejního prezidia České republiky č. 45 ze dne 31. října 2014,
- Pokyn ředitele Ředitelství služby pořádkové policie Policejního prezidia České republiky č. 9 ze dne 30. června 2009, kterým se stanoví postup policistů na úseku činnosti služební kynologie.

Tyto informace žádám z důvodu zpracování diplomové práce na téma „*Využití služebních psů u Policie České republiky*“.

Prosím o poskytnutí v elektronické formě a zaslání na e-mail: andy.strnadova@seznam.cz.

Bc. Andrea Strnadová
datum narození: 17. 2. 1993
adresa: Durasova 1462
Rakovník
269 01



Příloha 5 Osvědčení o odborné způsobilosti (PŘŘPP č. 119/2017)

Příloha č. 8 k PŘ ŘSPP PPČR č. 119/2017



POLICEJNÍ PREZIDIUM ČESKÉ REPUBLIKY
Ředitelství služby pořádkové policie



Pomáhat a chránit

Č. j.

Forma studia: denní
Kurz zahájen:

Kód:
Kurz ukončen:

Osvědčení o odborné způsobilosti

Hodnost, titul, jméno, příjmení:

Den, měsíc, rok narození:

Osobní evidenční číslo:

Jmenovaný(á) úspěšně absolvoval(a)

Základní kurz pro psovody policejně-kynologických činností
v rozsahu hodin

V Praze dne

hodnost, titul, jméno, příjmení

hodnost, titul, jméno, příjmení

ředitel

předseda zkušební komise

Příloha 6 Evidence použití kategorie MPI v jednotlivých KŘP za rok 2017
(vlastní zpracování)

Počet														
	KŘP hl. m. Prahy	KŘP Středočeského kraje	KŘP Jihočeského kraje	KŘP Plzeňského kraje	KŘP Karlovarského kraje	KŘP Ústeckého kraje	KŘP Libereckého kraje	KŘP Královhradeckého kraje	KŘP Pardubického kraje	KŘP kraje Vysočina	KŘP Jihomoravského kraje	KŘP Zlínského kraje	KŘP Olomouckého kraje	KŘP Moravskoslezského kraje
přijatých případů	966	933	709	1 280	0	86	0	415	294	0	2 746	0	0	1 170
přijatých otisků	1 196	1 602	922	1 643	0	514	0	524	341	0	3 419	0	0	1 916
zpracovaných případů	75	240	113	216	0	34	0	81	32	0	485	0	0	293
zpracovaných otisků	224	771	198	307	0	161	0	136	41	0	876	0	0	708
případů s pachovou shodou	42	60	53	188	0	21	0	31	11	0	365	0	0	84
ztotožněných osob	43	48	46	222	0	21	0	31	11	0	345	0	0	84
vyločených osob	49	157	75	85	0	29	0	50	28	0	491	0	0	193

Příloha 7 Evidence použití kategorie MPI v letech 2010-2017
(vlastní zpracování)

Počet	Rok							
	2010	2011	2012	2013	2014	2015	2016	2017
přijatých případů	8 946	10 685	14 688	10 665	17 889	15 520	9 814	8 942
přijatých otisků	11 527	15 211	20 680	15 218	25 032	21 268	13 038	12 599
zpracovaných případů	3 310	3 676	4 652	2 695	4 966	2 555	1 731	1 569
zpracovaných otisků	5 417	6 004	7 479	4 564	10 206	5 253	2 907	3 422
případů s pachovou shodou	2 453	3 038		2 052	2 875	1 507	1 096	855
ztotožněných osob	2 413	3 031		2 052	3 317	1 512	1 272	851
vyločených osob	3 005	2 990		2 554	5 840	3 257	1 917	1 157