



Opava - Horní náměstí

Diplomová práce  
Jiří Švehla



Ústav: Ústav navrhování I  
Atelier: Rothbauer  
Vedoucí projektu: Doc. Ing. arch. Zeněk Rothbauer  
Konzultant: Ing. arch. Karel Filsak, Ing. arch. Vojtěch Sosna  
Vypracoval: Bc. Jiří Švehla  
Akademický rok: 2018 / 2019  
Projekt: Opava - Horní náměstí



Poděkování:

Na úvod bych rád poděkoval za vedení, konzultace a podporu v průběhu návrhu diplomové práce panu docentu Zdeňku Rothbauerovi, Karlu Filsakovi a Vojtovi Sosnovi



**OBSAH:**

**1 Úvod**

Zadání

**2. Analytická část**

Lokalizace území  
Demografické údaje  
Historie  
Rozbor území

**4. Návrh**

Koncept  
Urbanistické řešení  
Komunitní centrum  
Škola

**5. Závěr**

Zdroje  
Dokladová část

## Úvod:

Centrum města Opavy fungovalo nejlépe těsně před první světovou válkou, jednalo se intenzivně zastavěnou a obydlenou lokalitu. Během druhé světové války však bylo město zničeno rozsáhlým bombardováním a velká část městské struktury zanikla. Centrum města tak ztratilo svou identitu a intenzitu obyvatelstva, vzniklo také spoustu proluk v jádru Opavy a potenciál pro nový rozvoj. Obnova města proběhla během následujícího režimu v duchu moderny, bohužel nevznikla jednotná urbanistická koncepce a zastavovací plán. Proto některé lokality postrádají širší vazby s okolím nebo jejich zástavba nereaguje na dané místo.

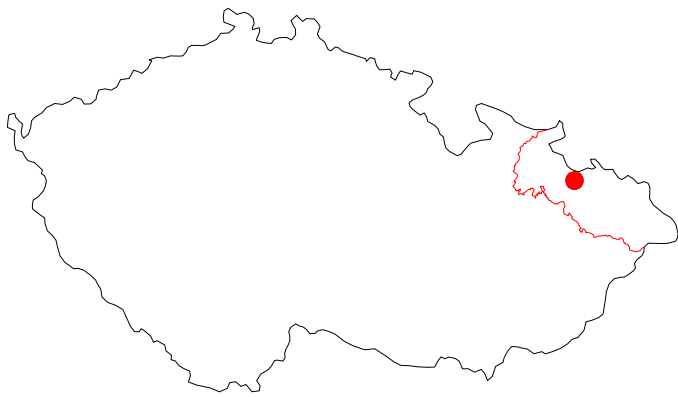


**Anotace:**

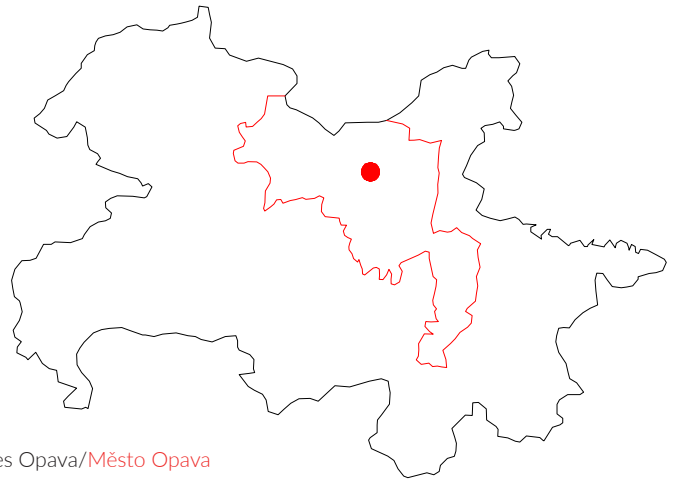
Předmět práce vychází z předdiplomního semináře, který zkoumá vývoj a současný stav historického centra, práce se zabývá návrhem nové zástavby v centru města Opavy. Cílem řešení je zejména navrhnout urbanistickou strukturu vhodnou pro danou lokalitu a najít adekvátní funkční využití staveb posilující potenciál stagnujícího historického jádra města.



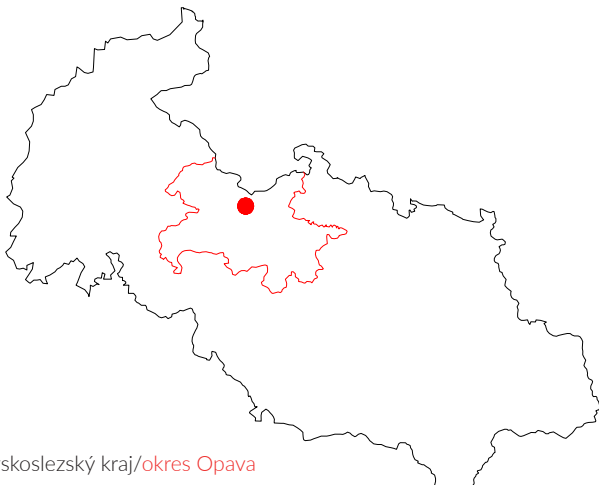




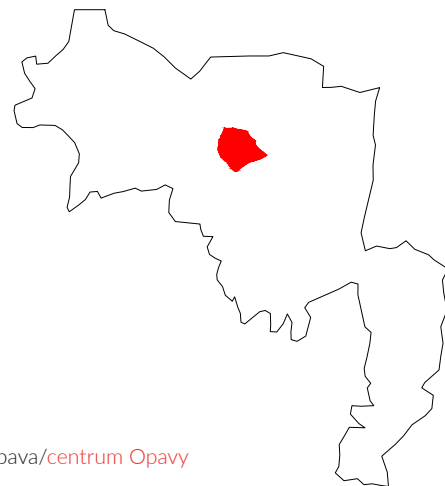
Česká republika/Moravskoslezský kraj



okres Opava/Město Opava

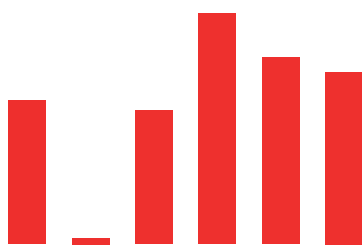


Moravskoslezský kraj/okres Opava



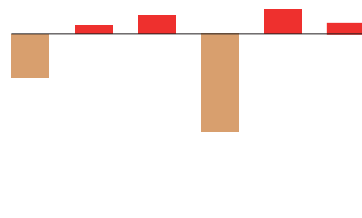
Město Opava/centrum Opavy

1930	1950	1970	1990	2010	2018
54 800	40 600	53 200	62 800	58 400	57 000



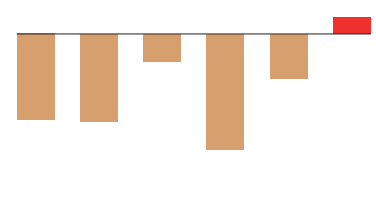
Populace

2011	2012	2013	2014	2015	2016
-43	4	-9	-97	24	5



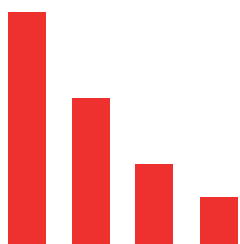
Přirozený růst obyvatel v Opavě

2011	2012	2013	2014	2015	2016
-85	-173	-27	-114	-44	16



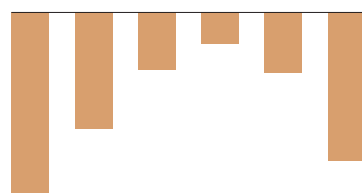
Přirozený růst obyvatel Okrese

Předměstí	Kateřinky	Kylešovice	Město
22 228	14 000	7 719	4 482



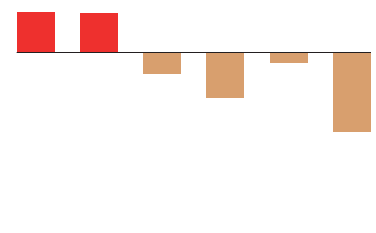
Populace v městských částech

2011	2012	2013	2014	2015	2016
-360	-231	-114	-62	-120	-294



Migrace obyvatel v rámci Opavy

2011	2012	2013	2014	2015	2016
79	79	-42	-89	-21	-158

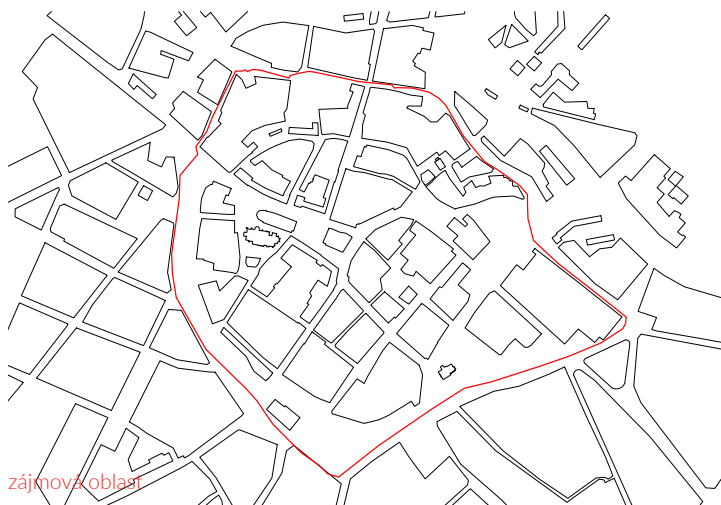


Migrace obyvatel v Okrese

## Lokalizace Opavy:

Opava se nachází ve východní části České republiky na hranici s Polskem, leží v severní části Moravskoslezského kraje, v okrese Opava. Obec Opava má 15 obecních částí - Jakař, Kateřinky, Komárov, Komárovské chaloupky, Kylešovice, Malé Hoštice, Město, Milostovice, Podbíhov, Předměstí, Pusté Jakartice, Suché Lazce, Vávrovice, Vlaštovičky, Zlatníky.

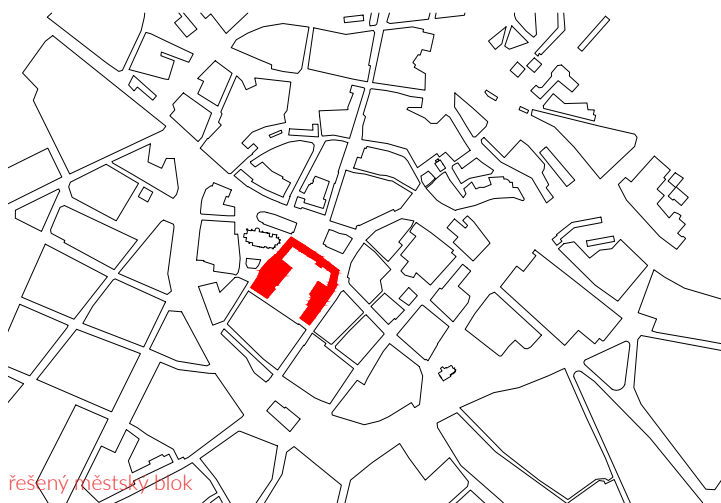
Opava leží v nadmořské výšce 257 m.n.m. b.p.v., opavské katastrální území má rozlohu 90,61 km<sup>2</sup>. Historicky leží na území Slezska. Morfologie krajiny je mírně zvlněná, Opava se nachází na Opavské pahorkatině. Městem protéká řeka Opava, která tvoří hranici mezi městskými částmi Předměstí /Kateřinky.



## Lokalizace řešeného území:

Zájmovou oblastí je městské centrum, rozbor centra je předmětem diplomního semináře. Vybranou částí pro zpracování diplomní práce je Horní náměstí, zejména městský blok s obchodním centrem Slezanka.

Městský blok se nachází v jižní části Horního náměstí, které je definováno zejména opavskou radnicí Hláška, která je součástí špalíčku ve východní části náměstí. Ve špalíčku dnes najdeme městskou správu. Západní část náměstí je hraničena Slezským divadlem, hlavní výškovou dominantu tvoří hlásná věž radnice a konkatedrála Nanebevzetí Panny Marie. Severní část náměstí uzavírá bytový dům z padesátých let postavený v proluce po válkou zdevastovaných historických domech, jeho architektonická a urbanistická kvalita je předmětem mnoha spekulací včetně architektonické soutěže na jeho humanizaci. Obdobnou stavbou je obchodní dům Slezanka v jižní části náměstí, který je předmětem práce.



Byty RD  
14 582 5 775

Nájem. Vlast. Druž.  
6982 6917 683

1+kk 2+kk 3+kk 4+kk 5+kk +  
1109 3015 6439 7380 3756



Počet bytových jednotek



Druh bytů



Typ bytů

RD BD  
5571 1704

RD BD  
633 65

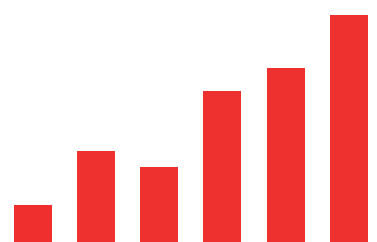
2013 2014 2015 2016 2017 2018  
17 500 21 000 20 000 25 000 26 500 30 000



Počet obytných budov



Postavené v r. 2001 - 2011



Cena bytů



## Historie Opavy

### a) Předválečná

První písemná zpráva o osadě, ležící na křižovatce obchodních cest z Moravy do Polska a pojmenované podle řeky Opavy, pochází z roku 1195, městské zřízení dokládá listina z roku 1224. Ve 14. století zde vzniklo Opavské knížectví a z Opavy se stává administrativní centrum. V prostoru dnešní radnice byl realizován r. 1327 kupecký dům a v místech dnešního hotelu Koruna byla vybudována mincovna.

Po prohrané válce v druhé polovině 17. století byla část Slezska postoupena Prusku, z Opavy se tak stává hlavní město rakouského Slezska. Nejdůležitější novostavbou tehdejší doby byla dominanta Dolního náměstí - Kostel sv. Vojtěcha s jezuitskými kolejiemi.

Důležitou změnou byla v letech 1800 - 1835 asanace hradeb a jejich transformace na městský park. Byly zde vytvořeny významné instituce jako např. Slezský zemský sněm nebo Slezský zemský soud. V 19. století zde vzniká několik textilních budov, také dva cukrovary a dvě nádraží.

Koncem 19. století vzniká nový urbanistický plán města vypracovaný inženýrem Eduardem Labitzkým, který je zvolen hlavním městským architektem. Část středu města byla asanována (celkem 321 domů), nové stavby vznikaly na základě architektonických soutěží převážně podél městského parku, jako např. evangelický kostel, banka, gymnázium.

Na přelomu devatenáctého a dvacátého století bylo realizováno spoustu staveb, veřejné budovy jako nemocnice, psychiatrická léčebna nebo hřbitov byly přesunuty na předměstí, centrum města si ponechalo administrativní, správní, obchodní a obytnou funkci.

### b) Meziválečná

Politické a národnostní neshody eskalovaly po skončení 1. světové války, kdy byla Opava prohlášena za hlavní město provincie Sudetenland. Pokus o tento vzdor vůči formujícímu se Československému státu byl ukončen obsazením města československými oddíly. Ty do města vstoupily bez boje 18. prosince 1918. Od té doby byla Opava hlavním městem československého Slezska. Téhož roku se začala v Opavě řešit krize bytových kapacit, proto byl navržen regulační plán Kylešovského kopce, kde vzniklo zahradní město.

Roku 1928 město ztratilo svůj status hlavního města Slezska, Opava se však dále prezentovala jako velkoměsto, byly realizovány stavby navržené architektem Leopoldem Bauerem jako např. kostel sv. Hedviky nebo obchodní centrum Breda & Weinstein, které bylo jedno z prvních obchodních center ve střední Evropě. Přestavba historického jádra v německém stylu nebyla realizována. Většinu obyvatelstva stále tvořili Němci, a tak není divu, že zde našla silnou odezvu nacistická ideologie hlásaná Henleinovou Sudetoněmeckou stranou. Připojení k nacistickému Německu v roce 1938 proto mnozí vítali.

Při Ostravsko-opavské operaci z r. 1945 bylo zničeno téměř 70% městské struktury. Zničená zástavba nebyla vnímána obyvateli Opavy negativně, následné stržení německých staveb vnímali naopak pozitivně. Vznikla tak spousta proluk a chybějících vazeb ve struktuře historického jádra. Opava se následně měla stát modernistickým městem, k realizaci asanace zbytku historického jádra však došlo pouze v malé části.







## b) Poválečná

Po převratu v r. 1948 se v Česku změnil způsob působení architektů. Mimo jiné došlo k obnově některých historických staveb. Docházelo k postupnému dostavování historických proluk modernistickými domy, začaly vznikat nová sídliště v Kylešovicích, Kateřinkách a na předměstí.

V roce 1966 byla zastavena proluka horního náměstí, na jejím místě vzniklo obchodní středisko Slezanka. Autorem stavby je architekt Josef Krischke, který je mimo jiné také autorem tehdejšího územního plánu. Problémovým místem však zůstal vnitroblok za obchodním centrem, ten nebyl nikdy koncepčně zpracován a jeho problematika je aktuální i dnes.

Po revoluci v r. 1989 se město začalo zabývat památkovou hodnotou centra, v r. 1992 byla vyhlášena městská památková zóna historického jádra.



V roce 2005 bylo obchodní centrum Slezanka prodáno soukromé firmě Crestyl, ta vypsalá architektonickou soutěž na novostavbu obchodního centra. Tento záměr byl většinou obyvatel odmítán včetně vedení města, o se po několika letech rozhodlo stavbu s pozemky opět odkoupit, ale využití prostoru v centru města dodnes zůstává otázkou.

Dnes je tedy opět pozemek v majetku města. Vedení se rozhodlo lokalitu proměnit, proto byla v posledních dvou letech zpracována revitalizace Slezanky dvěma architektonickými kancelářemi. RE:architekti navrhovali Slezanku zbourat, blok z části zastavět a zachovat v něm rekreační park. Křištof a Chybík na přání města navrhli revitalizaci stávajícího objektu a ve vnitrobloku také zachovat stávající park.











■ Chybějící struktura  
 Zaniklá struktura města



■ Pěší  
■ Pěší + MHD  
■ Městská třída  
■ Jednosměrná  
■ Smišená  
 Doprava



Nevyužívané komerční  
Nevyužívaná vybavenost

Funkční využití parteru



Mateřské školy - docházka 400m



- Obytné/administrativní
- Kulturní
- Komerční
- Občanská vybavenost
- Sakrální
- Výrobní a skladovací

Funkční využití budov

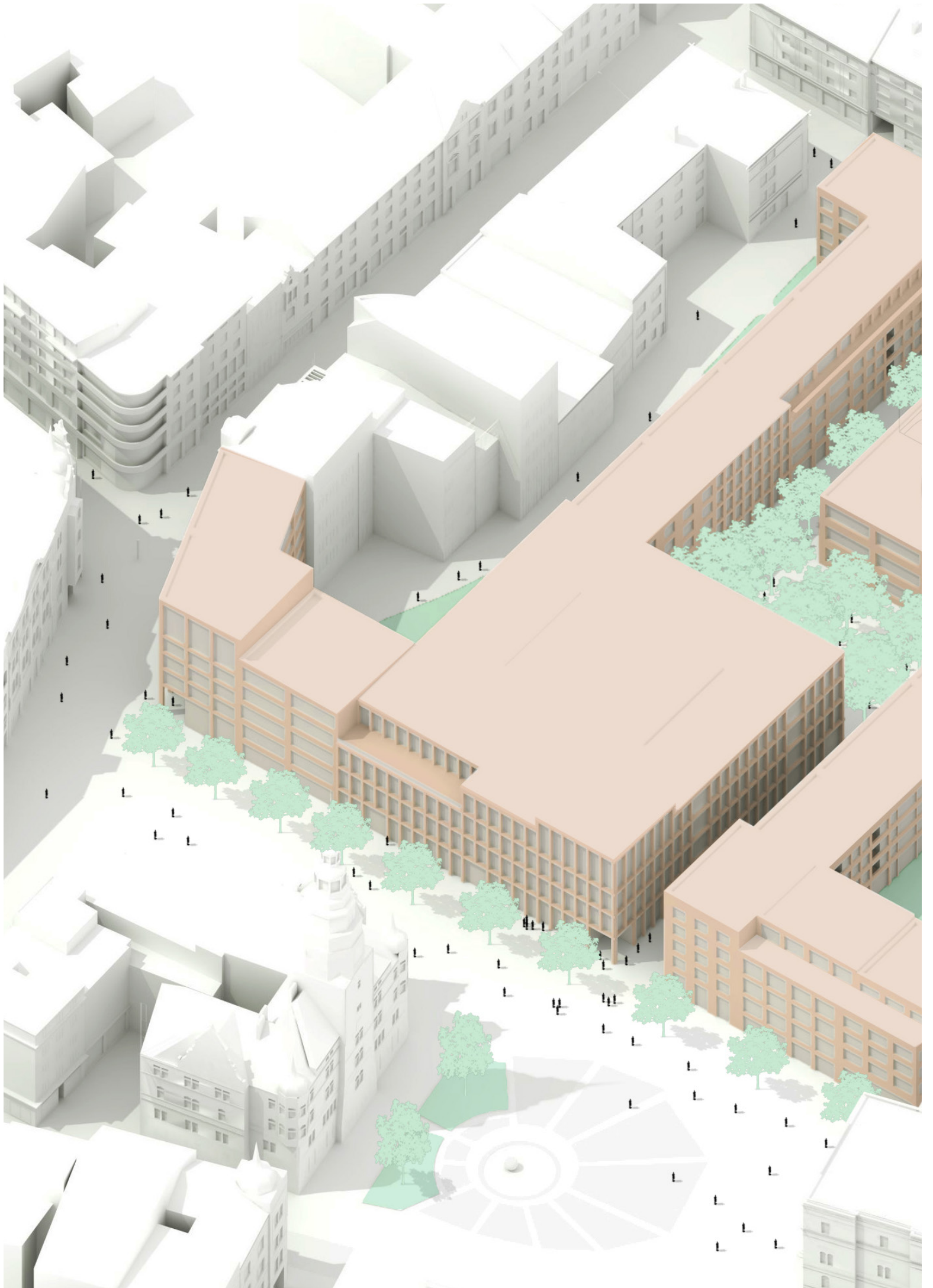


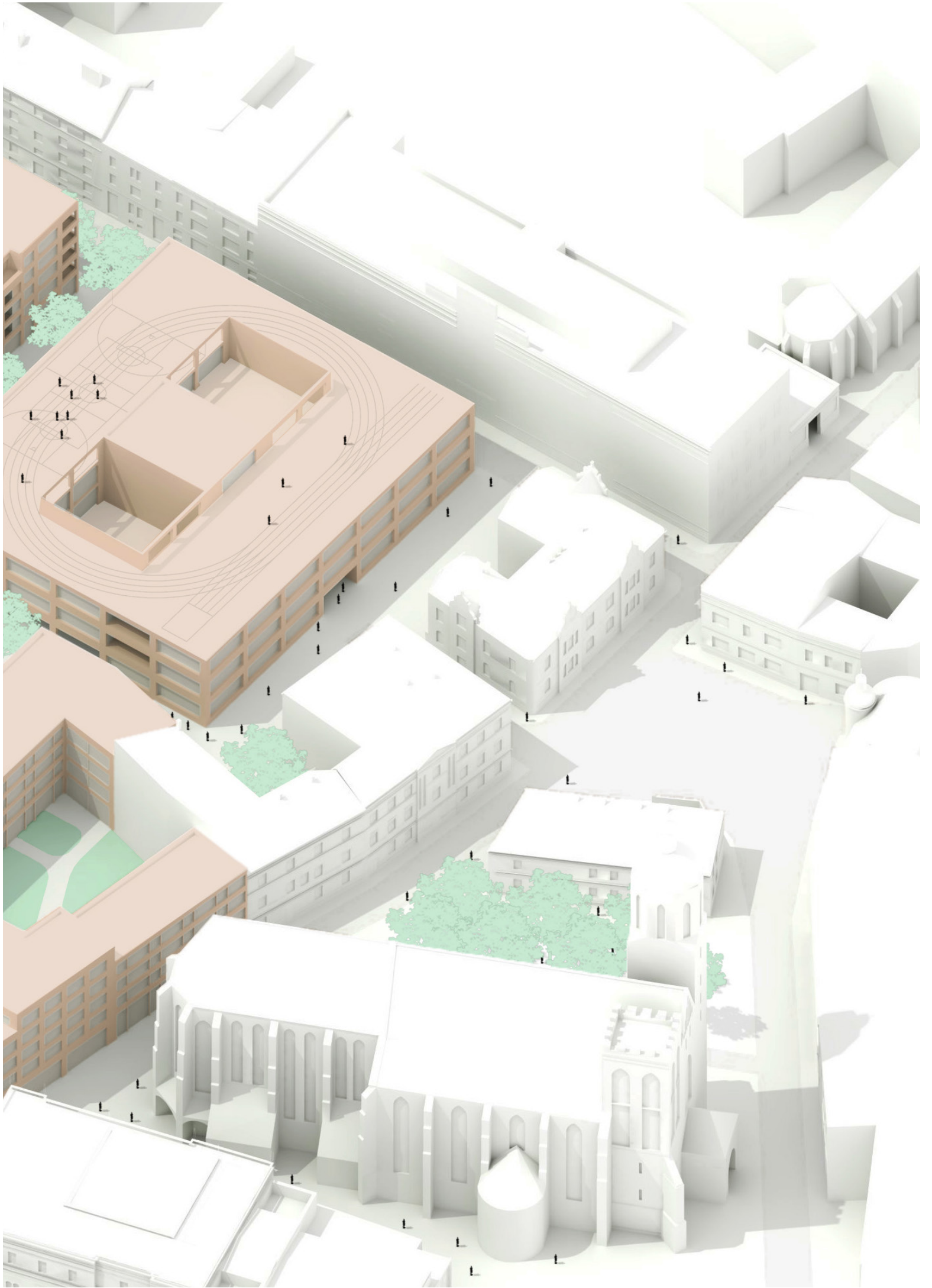
Základní školy - docházka 800m





















Nové urbánní bloky   
 Řešená oblast - Urbánní bloky   
 Urbánní bloky 

Nový nollho plán



Nová městská struktura   
 Řešená oblast - městská struktura   
 Městská struktura   
 Veřejné prostranství   
 Městský park 

Nový schwarzplan města

### Autorský text:

Po zpracování analýz jsem se rozhodl místu navrátit hustotu zástavby, resp. vyšší koeficient zastavěnosti, vzhledem k tomu, že k lokalitě přiléhají významné městské prostory - Horní náměstí, městský bulvár Ostrožná, piazzetta u konkatedrály Nanebevzetí Panny Marie nebo čtyři městské sady v místě původních hradeb tvořící lineární parkové prostranství. Proto také vnímám park v jižní části pozemku spíše jako zbylý prostor - proluku - po zbouřených stavbách během konce druhé světové války.

Vzhledem k potenciálu dalšího rozvoje rezidenčních staveb v centru města navrhuji doplnit obvod centra města základní vybaveností, a to školou a školkou, v historické stopě bývalé radnice navrhuji komunitní centrum pro posílení atraktivity a životaschopnosti lokality.

### Urbanistické řešení:

Nová struktura vychází z historické stopy předchozí zástavby, obnovují dvě zaniklé ulice, které však opticky ukončují hmotou nových lokálně významných staveb. Veřejná prostranství - ulice - jsou navrženy v malých dimenzích vzhledem k velikosti a důležitosti veřejných prostranství v okolí. Šířky jednotlivých parcel jsou ovlivněny rytmizací centra města, kde je typické menší měřítko fasád s výjimkou městské vybavenosti.

Nová struktura se skládá ze dvou původních krajních bloků, střední část byla zjednodušena na samostatně stojící objekt školy. Průčelí směrem do náměstí je kompaktní, uliční fronta je přerušena v místě bývalé ulice pro zdynamizování nové vybavenosti.

Uprostřed nové struktury navrhuji piazzettu s malou sadovou úpravou, piazzetta vytváří společný předprostor zmíněných dvou staveb.

### Funkce:

V centru města je citelný nedostatek residenční hustoty, proto navrhuji dvanáct nových bytových domů a dva administrativní objekty. Partery objektů slouží maloobchodu a službám. Dominantu struktury tvoří komunitní centrum a základní škola. V parteru komunitního centra se též nachází mateřská škola, která bude sloužit nejen rezidentům, ale také obyvatelům městského centra. Obě budovy jsou společně propojeny v suterénu, aby bylo možné objekty v případě potřeby využívat dohromady. Většina podzemního podlaží je vodná pro parkování.

### Komunitní centrum:

V centru města chybí stavby, které by zatraktivily městský život, jeho úroveň a vybavenost. Například je nedostatek pronájemných sálů pro menší koncert, alternativní divadlo nebo tanec, chybí také vzdělávací a volnočasové prostory pro malé komunity. Proto navrhuji veřejné centrum sloužící k zábavě, vzdělání, sportu a odpočinku. Vnitřní komunikační prostory jsou navrženy pro pobyt a hru. Dispozicí dominuje multifunkční sál s mobilním hledištěm. V severní části náměstí najdeme knihovnu a drobné městské lázně.

### Základní škola:

Základní škola je umístěna v jižní části struktury, je dělena horizontálně na vyšší a nižší stupeň. Stavba svou hmotou definuje hranici školního objektu, proto je střecha školy využívána jako školní dvůr. Vnitřní dispozici dominují dvě venkovní atria, která škola využívá jako pobytovou plochu pro velkou přestávku. Hlavní šatna objektu se nachází v parteru stavby v návaznosti na urbanistické vazby. Jsou tak vytvořeny dva vstupy pro oba stupně a dva vedlejší vstupy pro zásobování jídelny a vedení školy.



Bourané stavby



Historická struktura



Historické vazby



Nová základní škola - docházka800m

















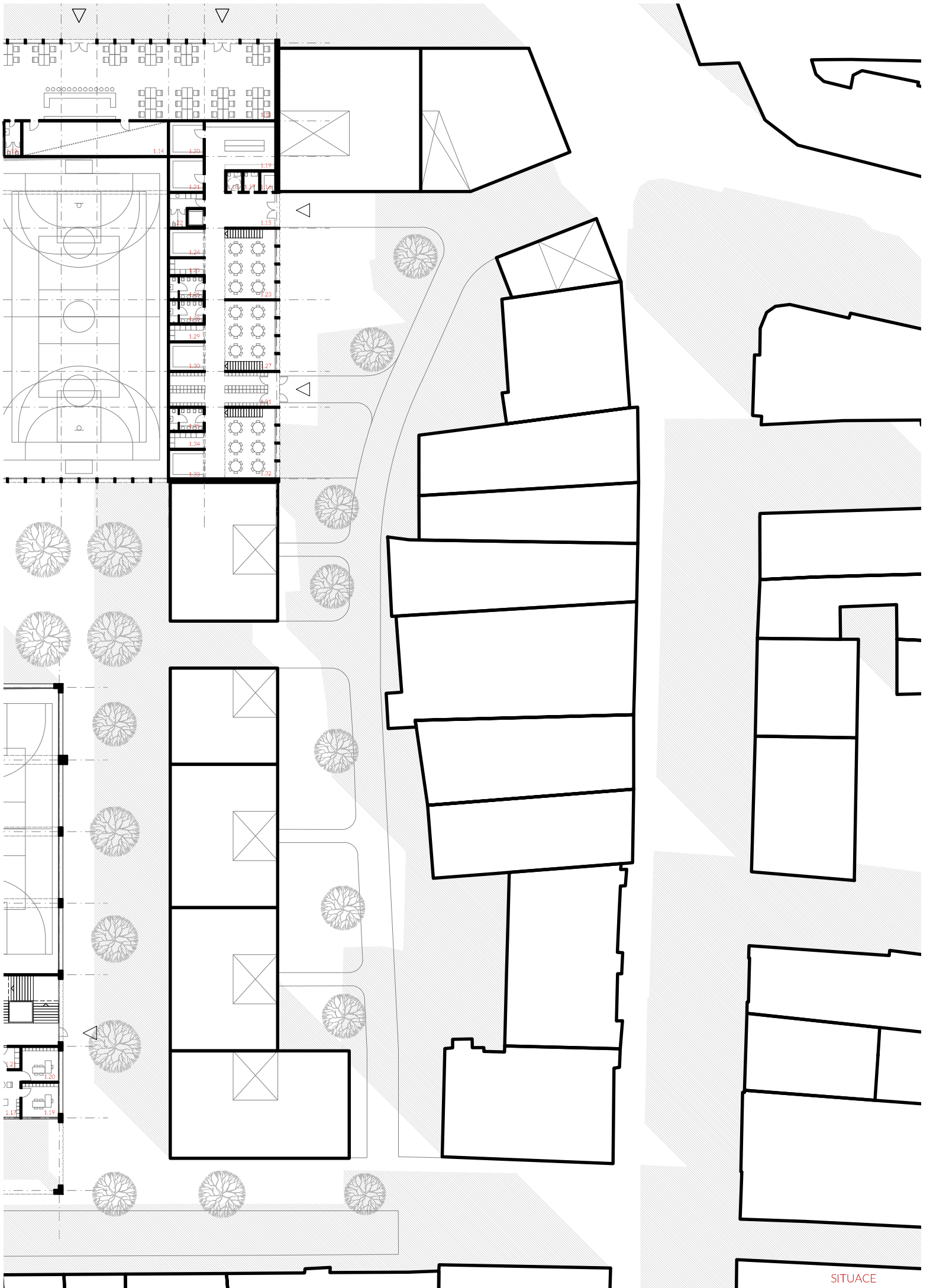


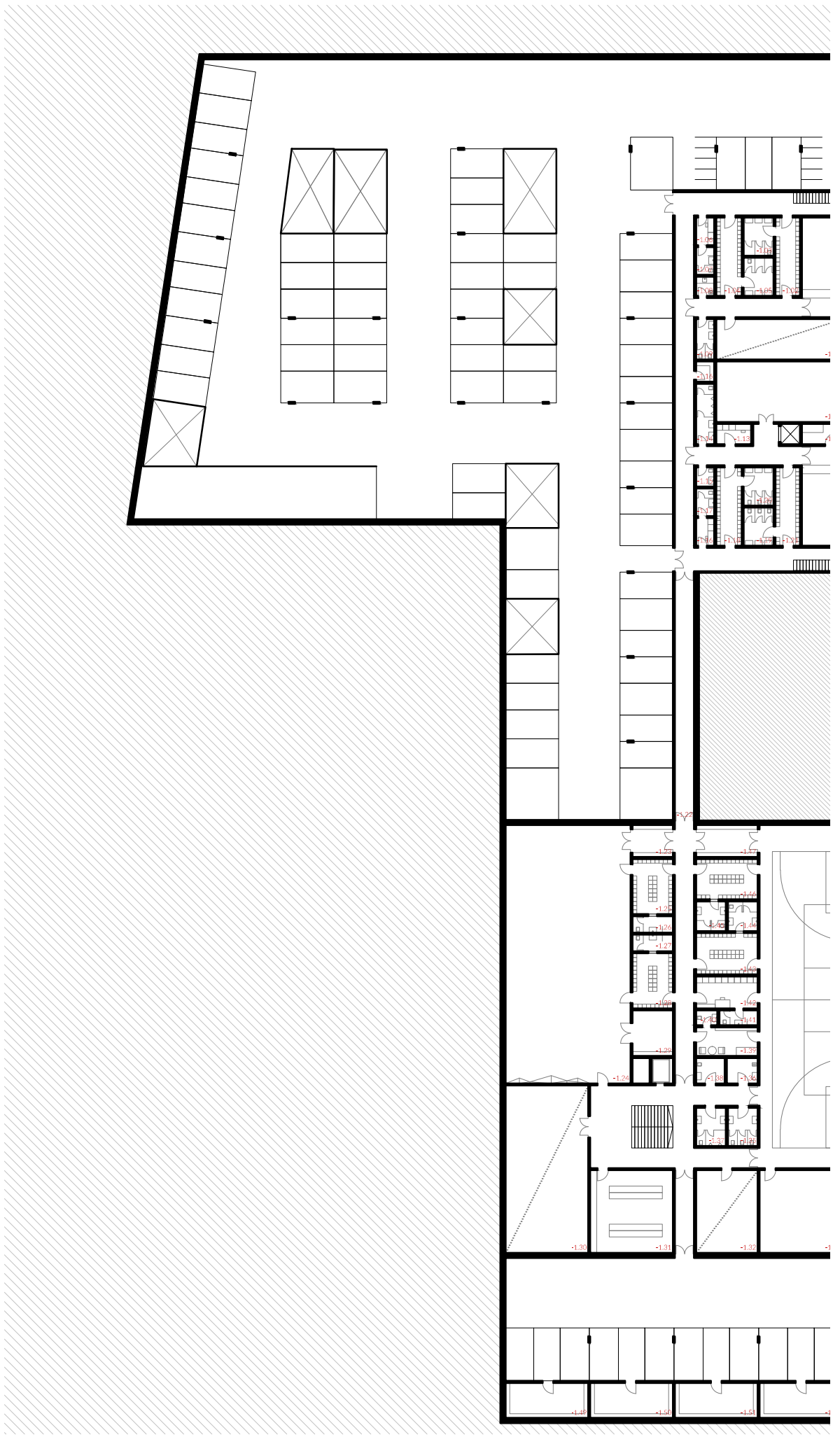


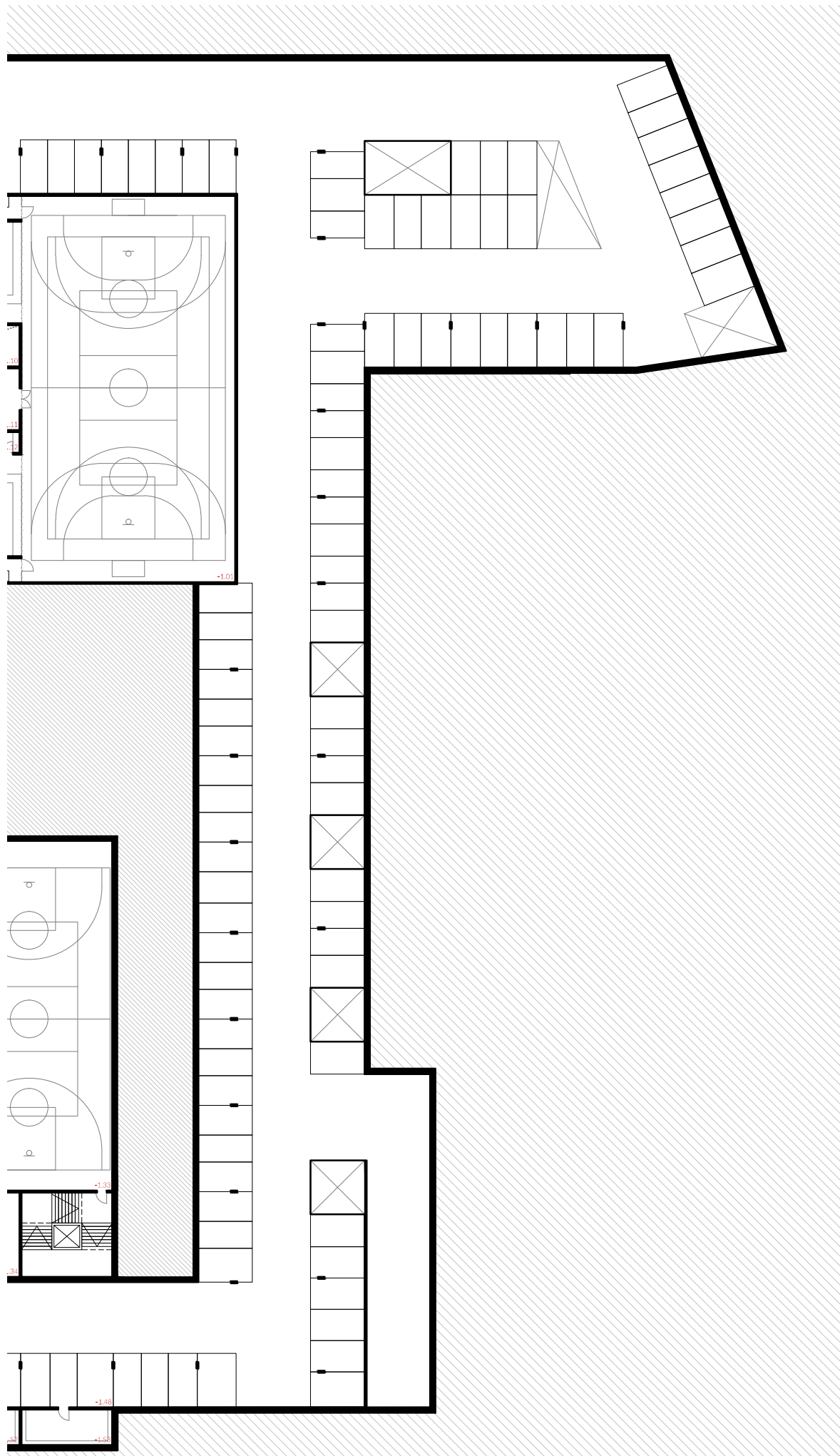






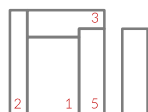
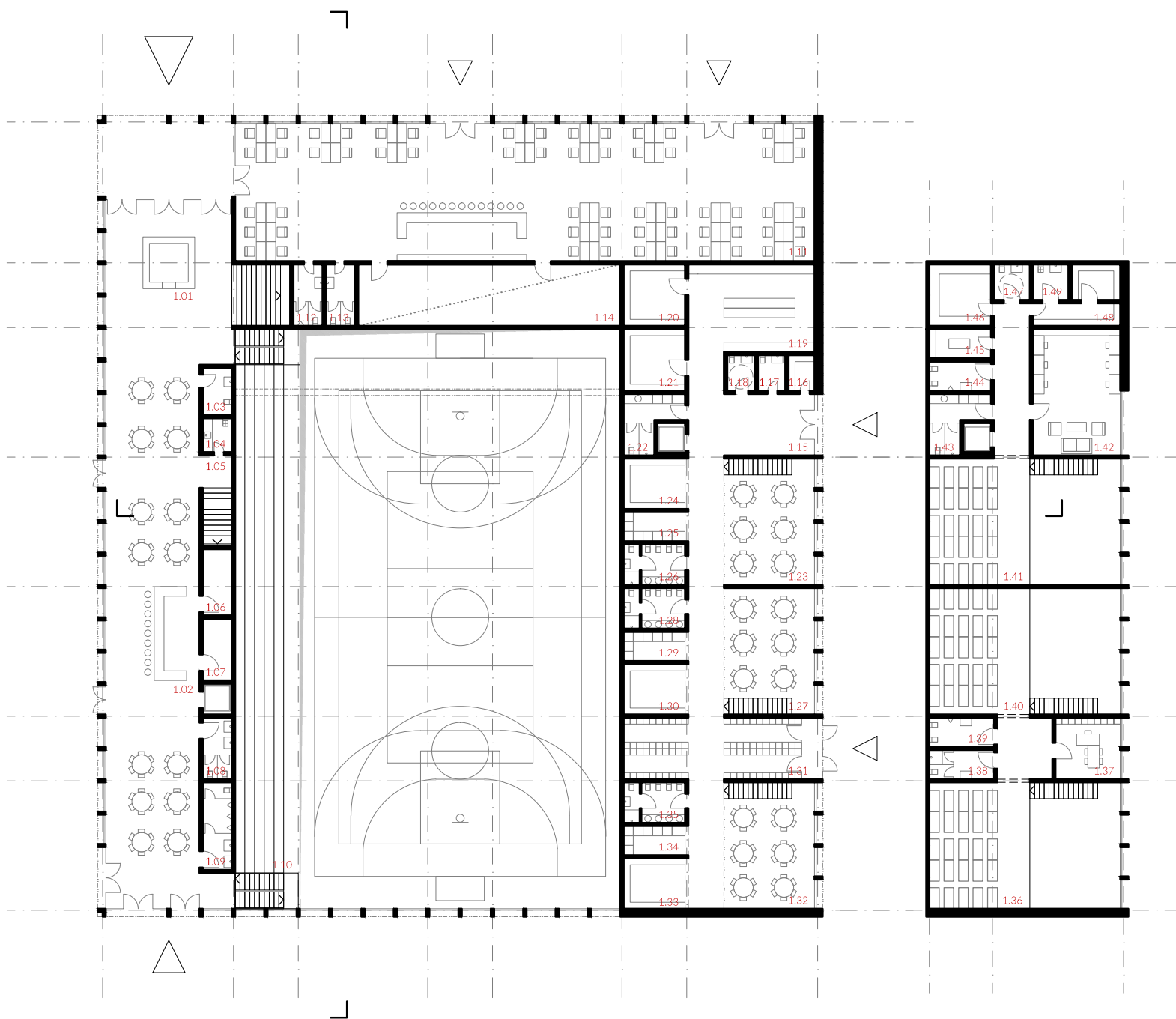






- 1.01 TĚLOCVIČNA
- 1.02 ŠATNA MUŽI
- 1.03 KOUPELNA M.
- 1.04 ŠATNA ŽENY
- 1.05 KOUPELNA Ž.
- 1.06 ŠATNA ROZHODČÍ
- 1.07 KOUPELNA R.
- 1.08 ÚKLID
- 1.09 WC ŽENY
- 1.10 TECHNICKÉ ZÁZEMÍ
- 1.11 NÁŘADOVNA
- 1.12 OŠETROVNA
- 1.13 KANCELÁŘ POŘADATELE
- 1.14 WC MUŽI
- 1.15 WC INVALIDA
- 1.16 ŠATNA TRENÉRA
- 1.17 KOUPELNA TRENÉRA
- 1.18 ŠATNA ŽENY
- 1.19 KOUPELNA ŽENY
- 1.20 ŠATNA MUŽI
- 1.21 KOUPELNA MUŽI
- 1.22 SPOJOVACÍ KRČEK
- 1.23 SKLAD VYBAVENÍ
- 1.24 MALÁ TĚLOCVIČNA
- 1.25 ŠATNA DÍVKY
- 1.26 KOUPELNA DÍVKY
- 1.27 ŠATNA CHLAPCI
- 1.28 KOUPELNA CHLAPCI
- 1.29 NÁŘADOVNA
- 1.30 TECH. ZÁZEMÍ
- 1.31 DÍLNA ŠKOLNÍKA
- 1.32 STROJOVNA VZT
- 1.33 VELKÁ TĚLOCVIČNA
- 1.34 NÁŘADOVNA
- 1.35 WC DÍVKY
- 1.36 ÚKLID
- 1.37 WC CHLAPCI
- 1.38 WC INVALIDA
- 1.39 OŠETROVNA
- 1.40 KOUPELNA
- 1.41 KABINET UČITELE
- 1.42 KOUPELNA UČITELE
- 1.43 ŠATNA DÍVKY
- 1.44 KOUPELNA DÍVKY
- 1.45 ŠATNA CHLAPCI
- 1.46 KOUPELNA CHLAPCI
- 1.47 SKLAD VYBAVENÍ
- 1.48 PARKOVÁNÍ
- 1.49 SKLAD
- 1.50 SKLAD
- 1.51 SKLAD
- 1.52 ODPAD
- 1.53 ODPAD



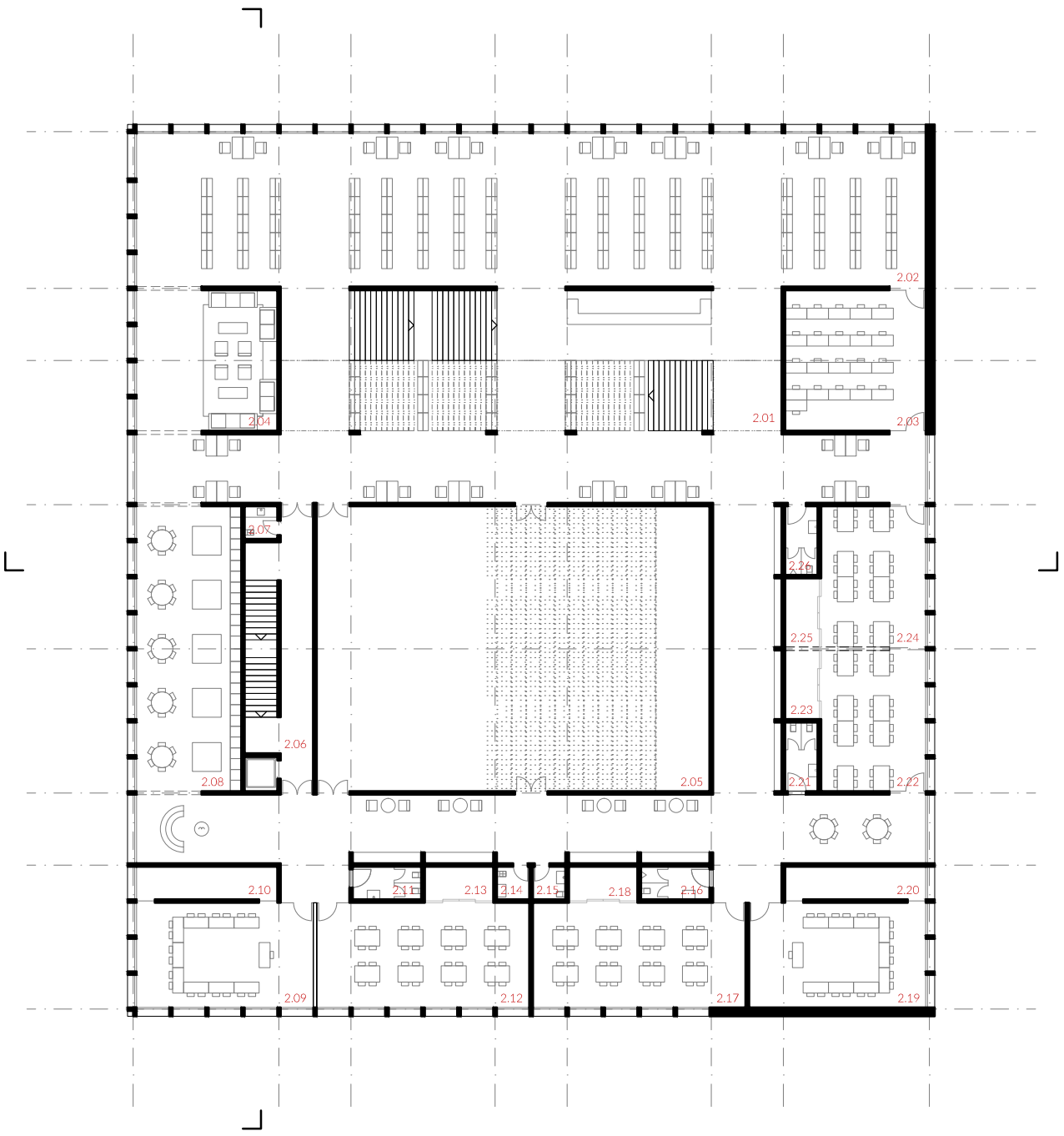


- 1 TĚLOCVIČNA
- 2 BAR
- 3 RESTAURACE
- 4 ŠKOLKA
- 5 MEZANIN



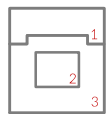
1NP

1.01 LOBBY	1.11 RESTAURACE	1.21 SKLAD	1.31 ŠATNY	1.41 SPANÍ
1.02 BAR	1.12 WC MUŽI	1.22 SKLAD	1.32 HERNA	1.42 SBOROVNA
1.03 WC INVALIDA	1.13 WC ŽENY	1.23 HERNA	1.33 WC	1.43 ŠATNA + WC
1.04 ÚKLID	1.14 ZÁZEMÍ + KUCH.	1.24 SKLAD	1.34 KUCHYŇKA	1.44 WC DĚTI
1.05 SCHODIŠTĚ	1.15 ZÁDVEŘÍ	1.25 KUCHYŇKA	1.35 SKLAD	1.45 OŠETŘOVNA
1.06 SKLAD	1.16 SKLAD	1.26 WC	1.36 SPANÍ	1.46 ARCHIV
1.07 ZÁZEMÍ BARU	1.17 ÚKLID	1.27 HERNA	1.37 ŘEDITELNA	1.47 WC INVALIDA
1.08 WC ŽENY	1.18 WC INVALIDA	1.28 WC	1.38 WC UCITELÉ	1.48 SKLAD + TM
1.09 WC MUŽI	1.19 ŠATNA + WC	1.29 KUCHYŇKA	1.39 WC DĚTI	1.49 ÚKLID
1.10 TRIBUNA	1.20 PŘÍPRAVNA JÍDLA	1.30 SKLAD	1.40 SPANÍ	

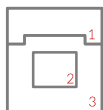
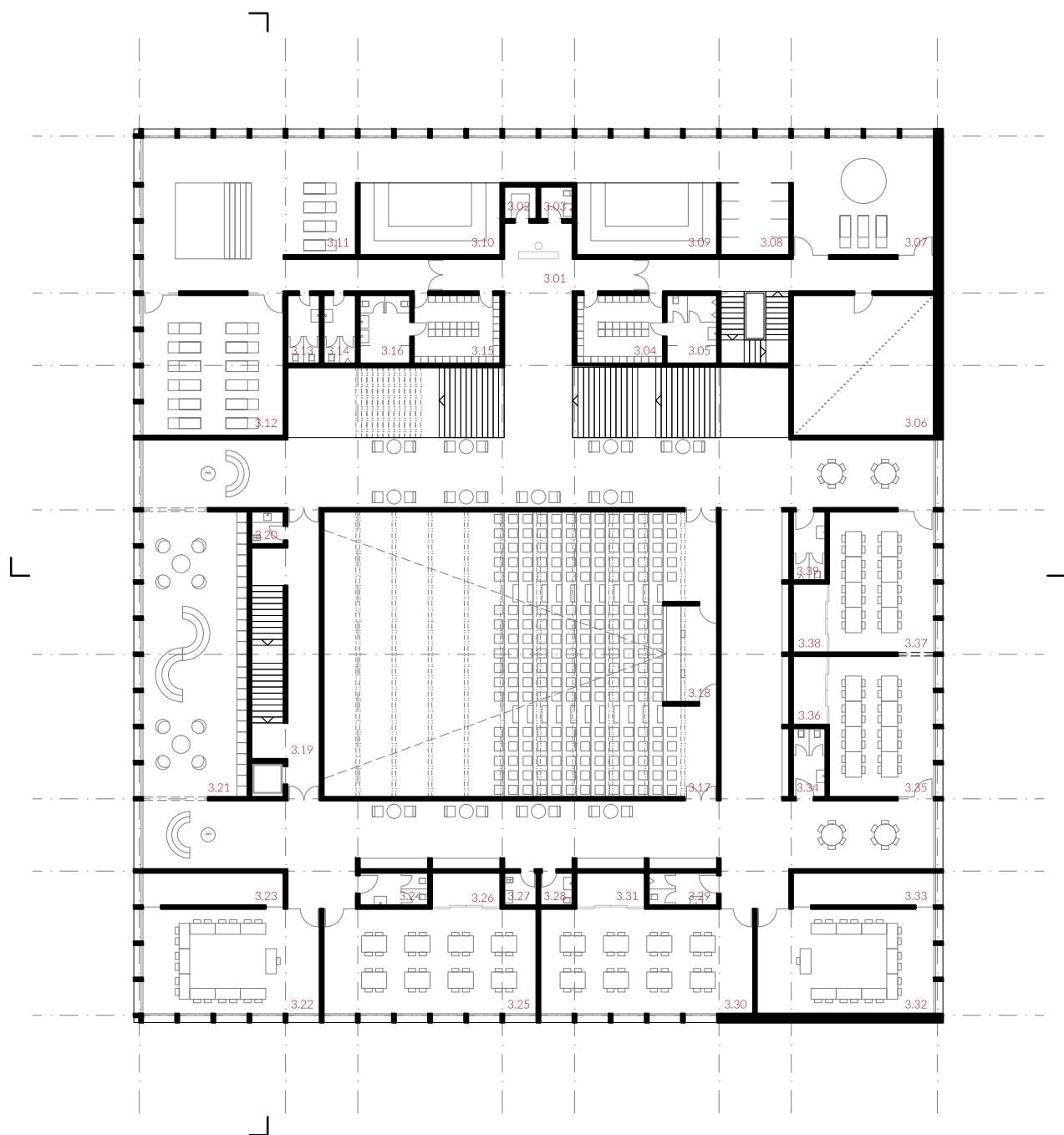


2.01	FOYER	2.11	WC ŽENY	2.21	WC ŽENY
2.02	KNIHOVNA	2.12	KLUBOVNA	2.22	KLUBOVNA
2.03	STUDOVNÁ	2.13	SKLAD	2.23	SKLAD
2.04	RESPIRIUM	2.14	ÚKLID	2.24	KLUBOVNA
2.05	MULTIF. SÁL	2.15	WC INVALIDA	2.25	SKLAD
2.06	SCHODIŠTĚ	2.16	WC MUŽI	2.26	WC MUŽI
2.07	ÚKLID	2.17	KLUBOVNA		
2.08	HERNA	2.18	SKLAD		
2.09	KLUBOVNA	2.19	KLUBOVNA		
2.10	SKLAD	2.20	SKLAD		

- 1 KNIHOVNA
- 2 MULTIFUNKČNÍ SÁL
- 3 KLUBOVNY/HERNA



2NP

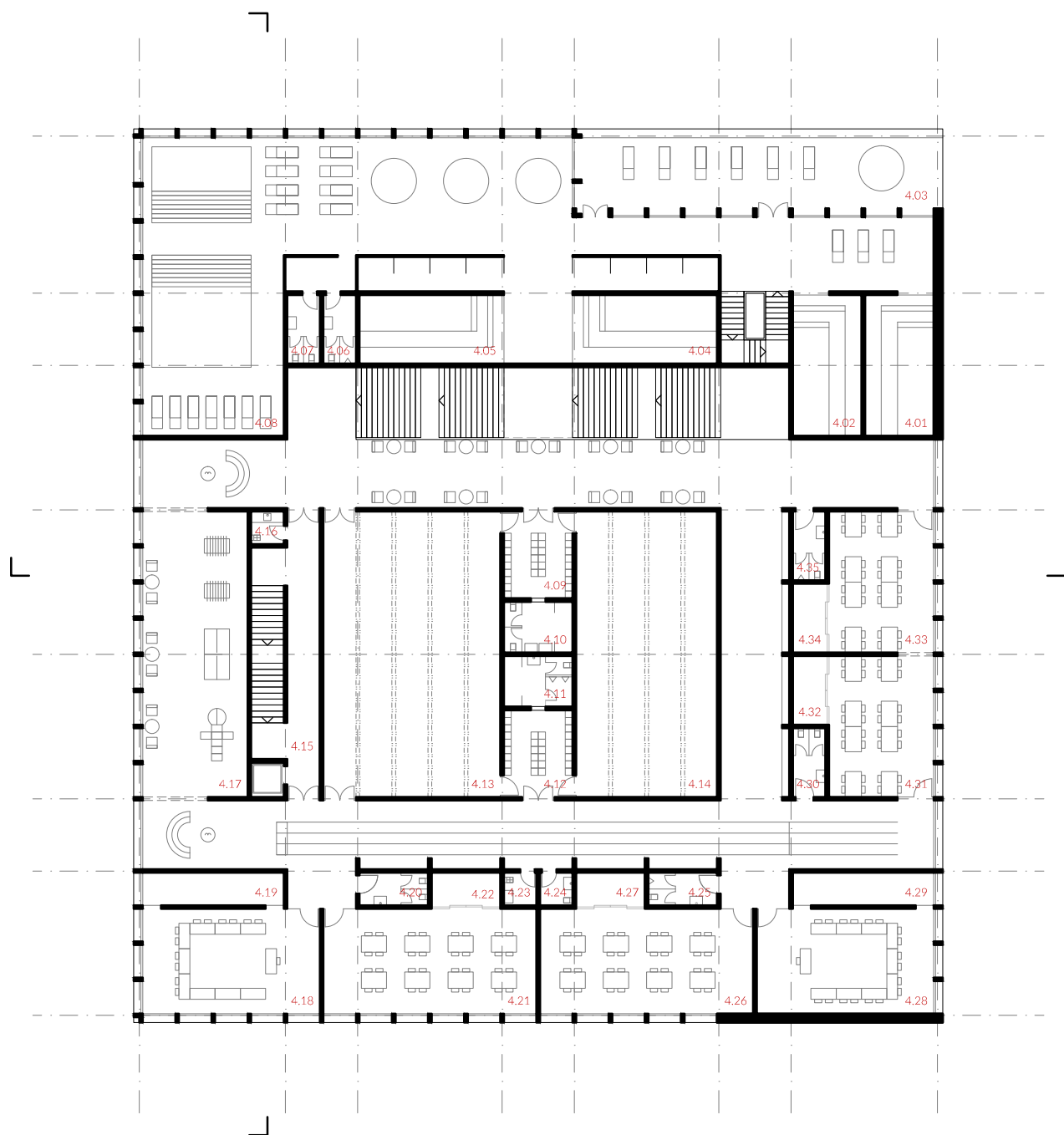


- 1 WELNESS
- 2 MULTIFUNKČNÍ SÁL
- 3 KLUBOVNY/HERNA



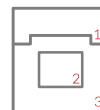
3NP

3.01	RECEPCE	3.11	STUDENÝ BAZÉN	3.21	HERNA	3.31	SKLAD
3.02	SKLAD	3.12	ODPOČÍVARNÁ	3.22	KLUBOVNA	3.32	KLUBOVNA
3.03	WC ZAMĚŠT.	3.13	WC MUŽI	3.23	SKLAD	3.33	SKLAD
3.04	ŠATNA MUŽI	3.14	WC ŽENY	3.24	WC ŽENY	3.34	WC ŽENY
3.05	WC + SPRCHY M.	3.15	ŠATNA ŽENY	3.25	KLUBOVNA	3.35	KLUBOVNA
3.06	TECHN. ZÁZEMÍ	3.16	SPRCHA + WC Ž.	3.26	SKLAD	3.36	SKLAD
3.07	WHIRPOOL	3.17	MULTIF. SÁL	3.27	ÚKLID	3.37	KLUBOVNA
3.08	SPRCHY	3.18	ZVUKAŘ	3.28	WC INVALIDA	3.38	SKLAD
3.09	PÁRA	3.19	SCHODIŠTĚ	3.29	WC MUŽI	3.39	WC MUŽI
3.10	SAUNA	3.20	ÚKLID	3.30	KLUBOVNA		



4.01	HORKÁ LÁZEŇ	4.11	ŠATNA	4.21	KLUBOVNA	4.31	KLUBOVNA
4.02	STUDENÁ LÁZEŇ	4.12	KOUPELNA + WC	4.22	SKLAD	4.32	SKLAD
4.03	TERASA	4.13	TANEČNÍ ŠÁL	4.23	ÚKLID	4.33	KLUBOVNA
4.04	AROMAT. LÁZEŇ	4.14	YOGA SÁL	4.24	WC INVALIDA	4.34	SKLAD
4.05	AROMAT. LÁZEŇ	4.15	SCHODIŠTĚ	4.25	WC MUŽI	4.35	WC MUŽI
4.06	WC MUŽI	4.16	ÚKLID	4.26	KLUBOVNA		
4.07	WC ŽENY	4.17	HERNA	4.27	SKLAD		
4.08	PERL. BAZÉNY	4.18	KLUBOVNA	4.28	KLUBOVNA		
4.09	ŠATNA	4.19	SKLAD	4.29	SKLAD		
4.10	KOUPELNA + WC	4.20	WC ŽENY	4.30	WC ŽENY		

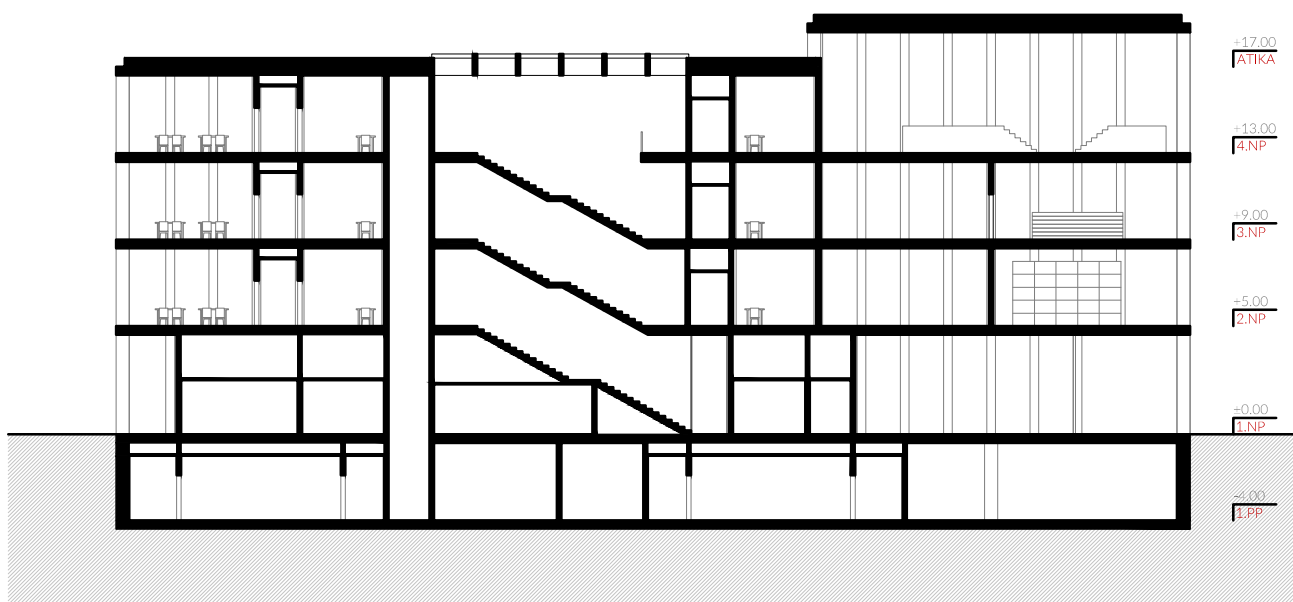
- 1 WELNESS
- 2 MULTIFUNKČNÍ SÁL
- 3 KLUBOVNY/HERNY



0 4m 8m

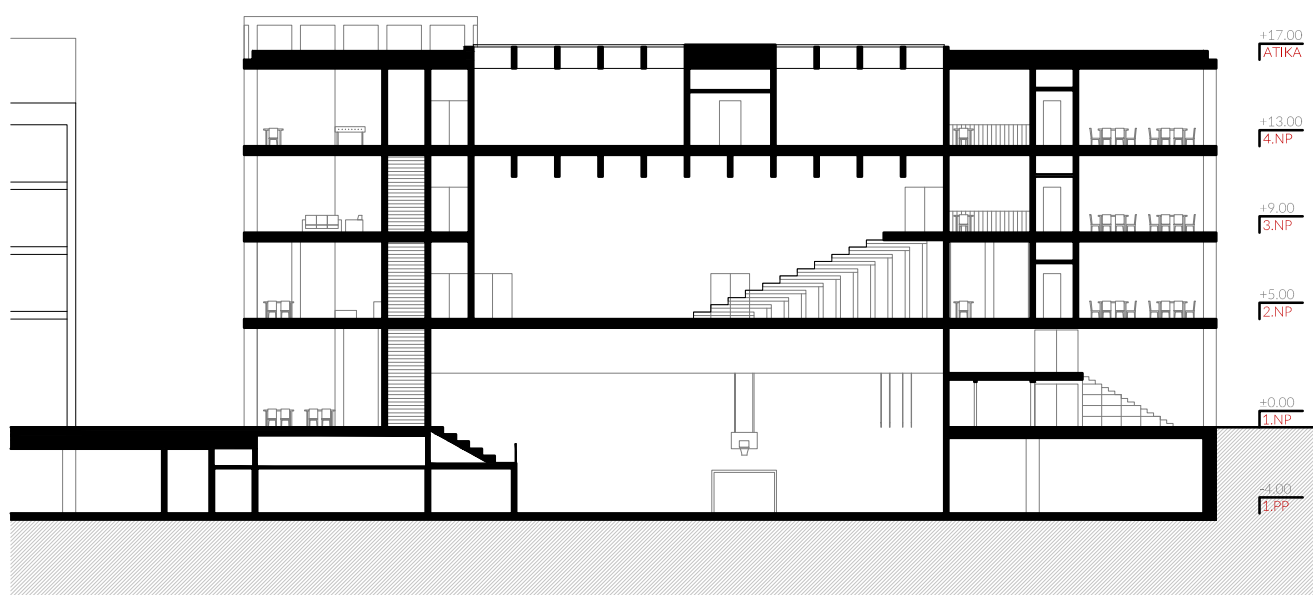


4NP

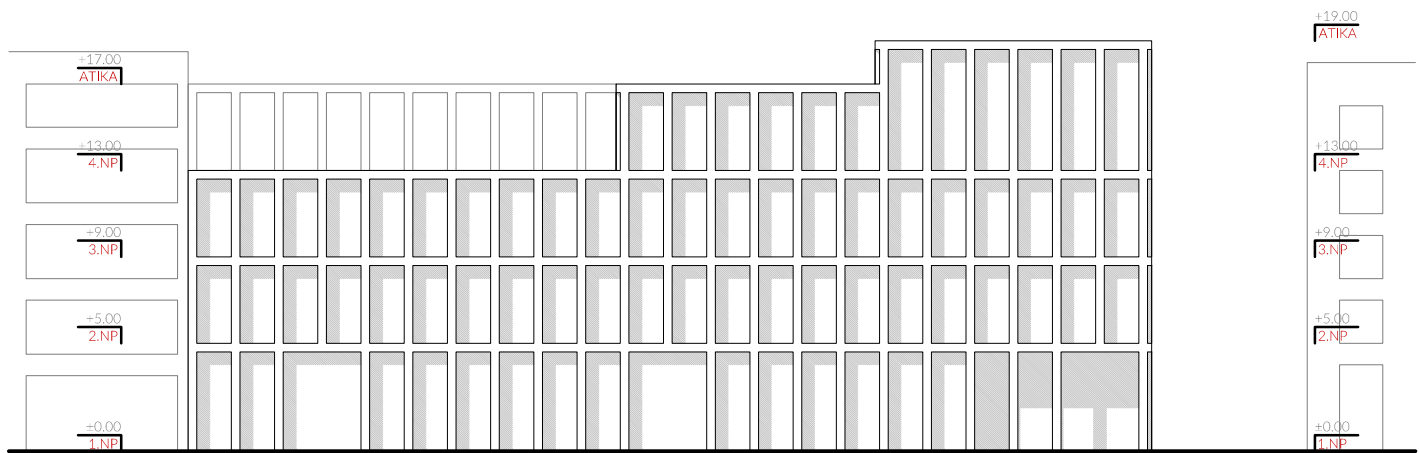


PODÉLNÝ ŘEZ

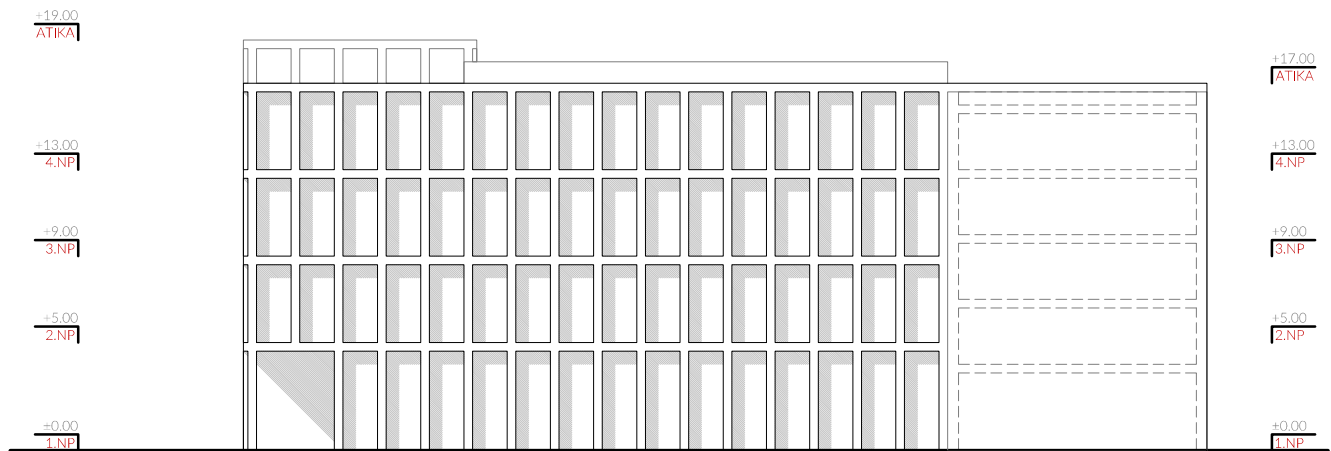




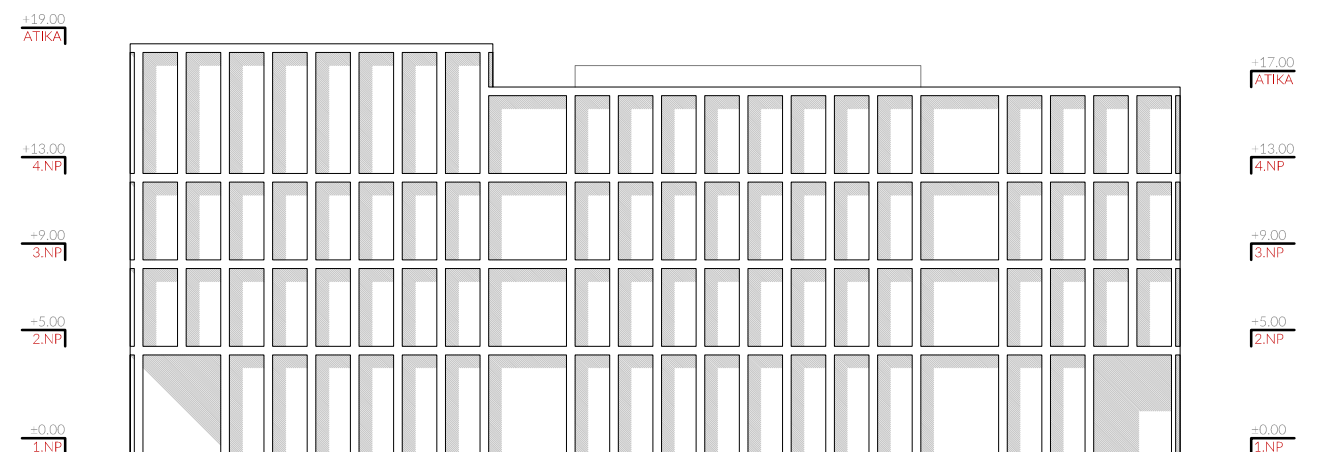
PŘÍČNÝ ŘEZ



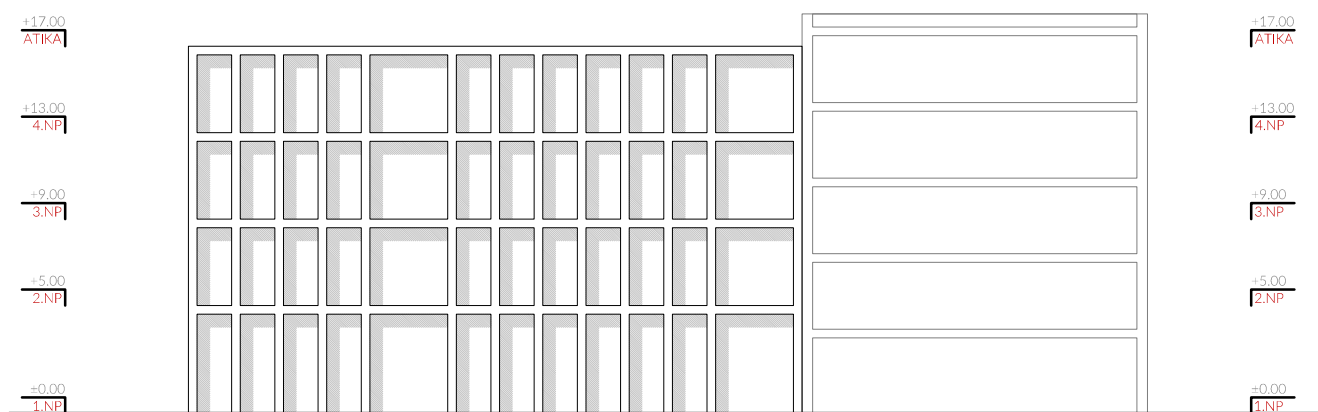
SEVERNÍ POHLED



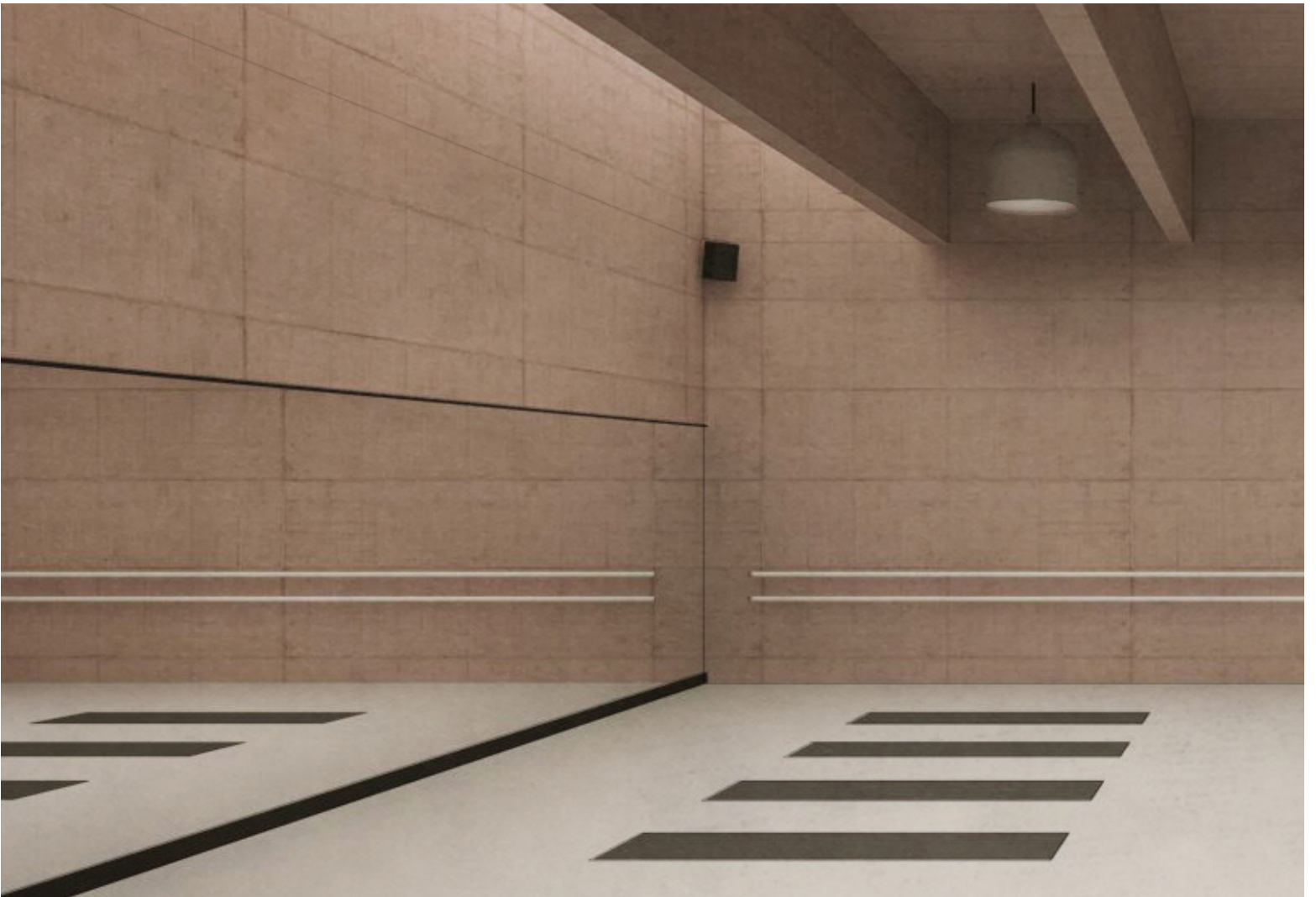
JIŽNÍ POHLED



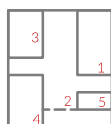
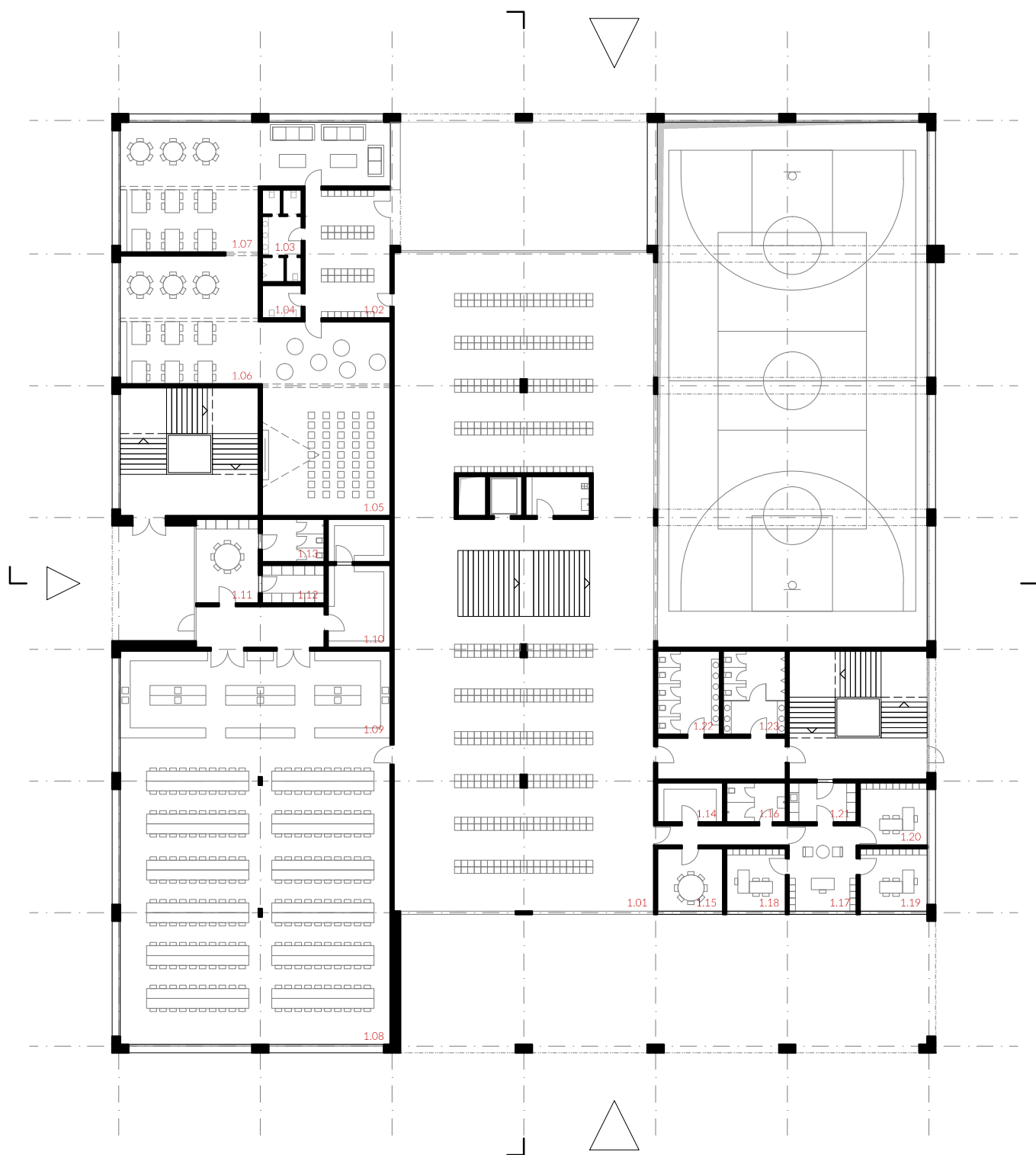
ZÁPADNÍ POHLED



VÝCHODNÍ POHLED







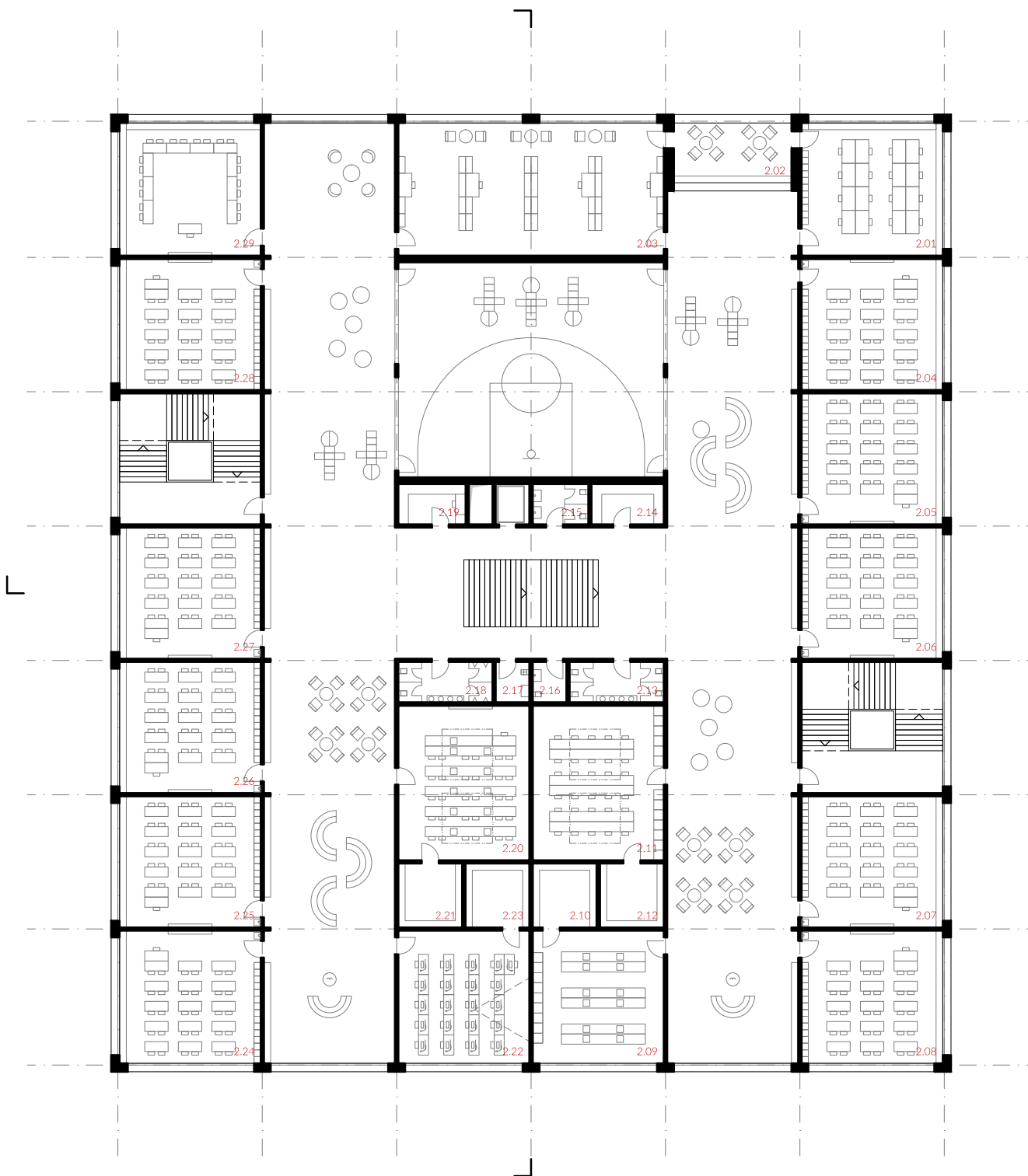
- 1 TĚLOCVIČNA
- 2 ŠATNA
- 3 DRUŽINA
- 4 JÍDELNA
- 5 VEDEŇÍ ŠKOLY



1NP

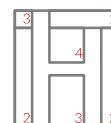


- |                    |                     |               |
|--------------------|---------------------|---------------|
| 1.01 ŠATNA ŠKOLY   | 1.11 DENNÍ MÍSTNOST | 1.21 KUCHYŇKA |
| 1.02 ŠATNA DRUŽINY | 1.12 ŠATNA          | 1.22 WC ŽENY  |
| 1.03 WC            | 1.13 WC + KOUPELNA  | 1.23 WC MUŽI  |
| 1.04 WC INVLAIDA   | 1.14 ARCHIV         |               |
| 1.05 MALÝ KINOSÁL  | 1.15 HOVORNA        |               |
| 1.06 HERNA         | 1.16 WC + KOUPELNA  |               |
| 1.07 HERNA         | 1.17 SEKRETÁRKA     |               |
| 1.08 JÍDELNA       | 1.18 ZÁSTUPCE Ř.    |               |
| 1.09 PŘÍPRAVNA     | 1.19 ŘEDITELNA      |               |
| 1.10 SKLAD         | 1.20 EKONOM         |               |

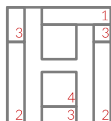
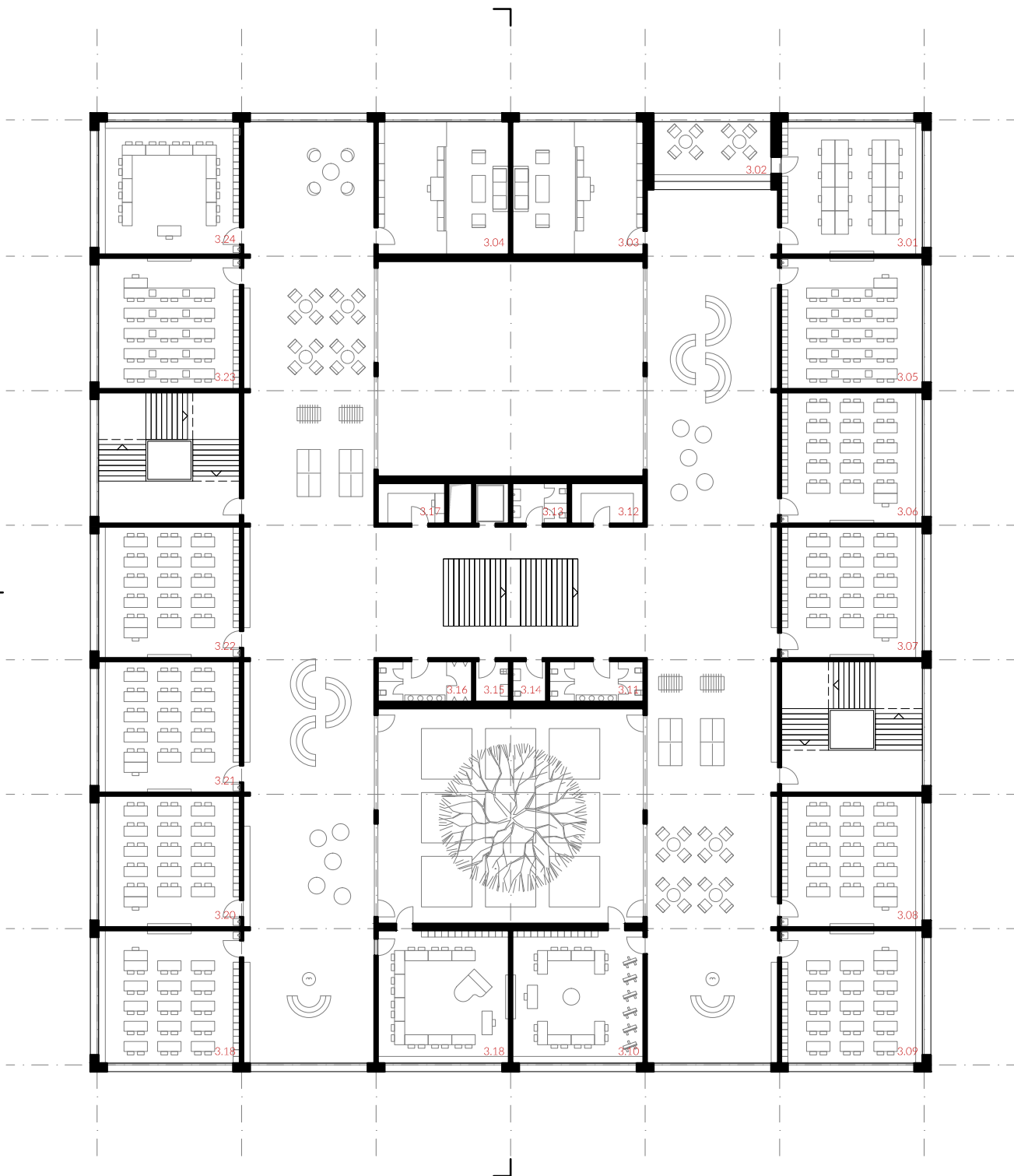


2.01 SBOROVNA	2.11 LABORATOR	2.21 SKLAD
2.02 LOGGIE	2.12 SKLAD POMŮCEK	2.22 POČÍTAČ. UČEBNA
2.03 KABINETY	2.13 WC DĚVKY	2.23 SERVEROVNA
2.04 KMEN. UČEBNA	2.14 ARCHIV	2.24 KMEN. UČEBNA
2.05 KMEN. UČEBNA	2.15 WC UČITELÉ	2.25 KMEN. UČEBNA
2.06 KMEN. UČEBNA	2.16 WC INVALIDA	2.26 KMEN. UČEBNA
2.07 KMEN. UČEBNA	2.17 ÚKLID	2.27 KMEN. UČEBNA
2.08 KMEN. UČEBNA	2.18 WC CHLAPCI	2.28 KMEN. UČEBNA
2.09 KUCHYŇKY	2.19 ARCHIV	2.29 JAZYKOVÁ UČEBNA
2.10 SKLAD	2.20 DÍLNÝ	

- 1 UČITELÉ
- 2 KMENOVÉ UČEBNY
- 3 SPECIALIZOVANÉ UČEBNY
- 4 VENKOVNÍ ATRIUM



2NP



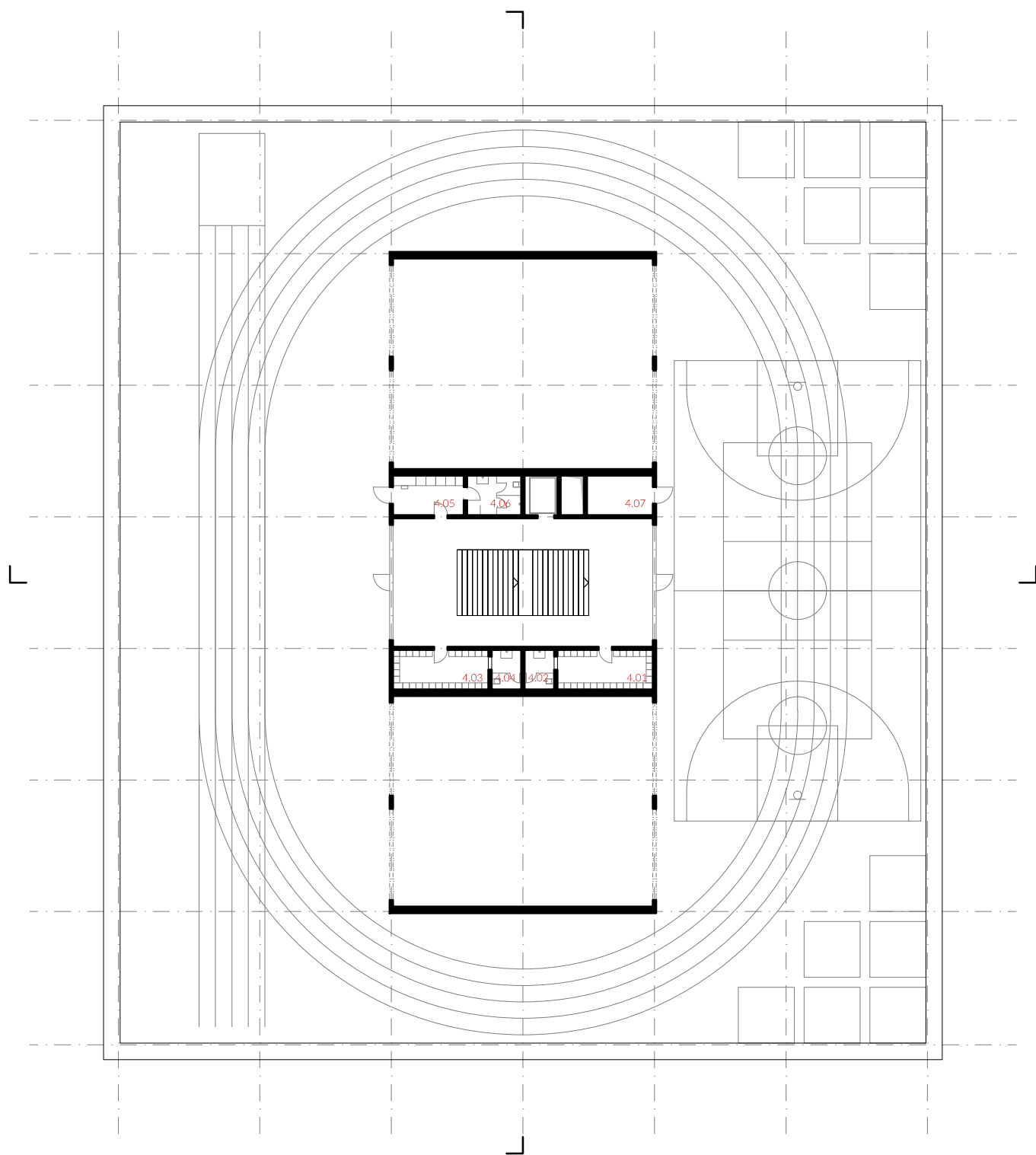
- 1 UČITELÉ
- 2 KMENOVÉ UČEBNY
- 3 SPECIALIZOVANÉ UČEBNY
- 4 VENKOVNÍ ATRIUM

3NP

0 4m 8m

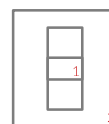
3.01	SBOROVNA	3.11	WC DÍVKY	3.21	KMEN. UČEBNA	3.31	SKLAD
3.02	LOGGIE	3.12	ARCHIV	3.22	KMEN. UČEBNA	3.32	KLUBOVNA
3.03	VÝCH. PORADCE	3.13	WC UČITELÉ	3.23	UČEB. BIOLOGIE	3.33	SKLAD
3.04	PSYCHOLOG	3.14	WC INVALIDA	3.24	JAZYKOVÁ UČEBNA	3.34	WC ŽENY
3.05	UČEB. CHEMIE	3.15	ÚKLID	3.25	KLUBOVNA	3.35	KLUBOVNA
3.06	KMEN. UČEBNA	3.16	WC CHLAPCI	3.26	SKLAD	3.36	SKLAD
3.07	KMEN. UČEBNA	3.17	ARCHIV	3.27	ÚKLID	3.37	KLUBOVNA
3.08	KMEN. UČEBNA	3.18	UČEB. H.V.	3.28	WC INVALIDA	3.38	SKLAD
3.09	KMEN. UČEBNA	3.19	KMEN. UČEBNA	3.29	WC MUŽI	3.39	WC MUŽI
3.10	UČEB. V.V.	3.20	KMEN. UČEBNA	3.30	KLUBOVNA		



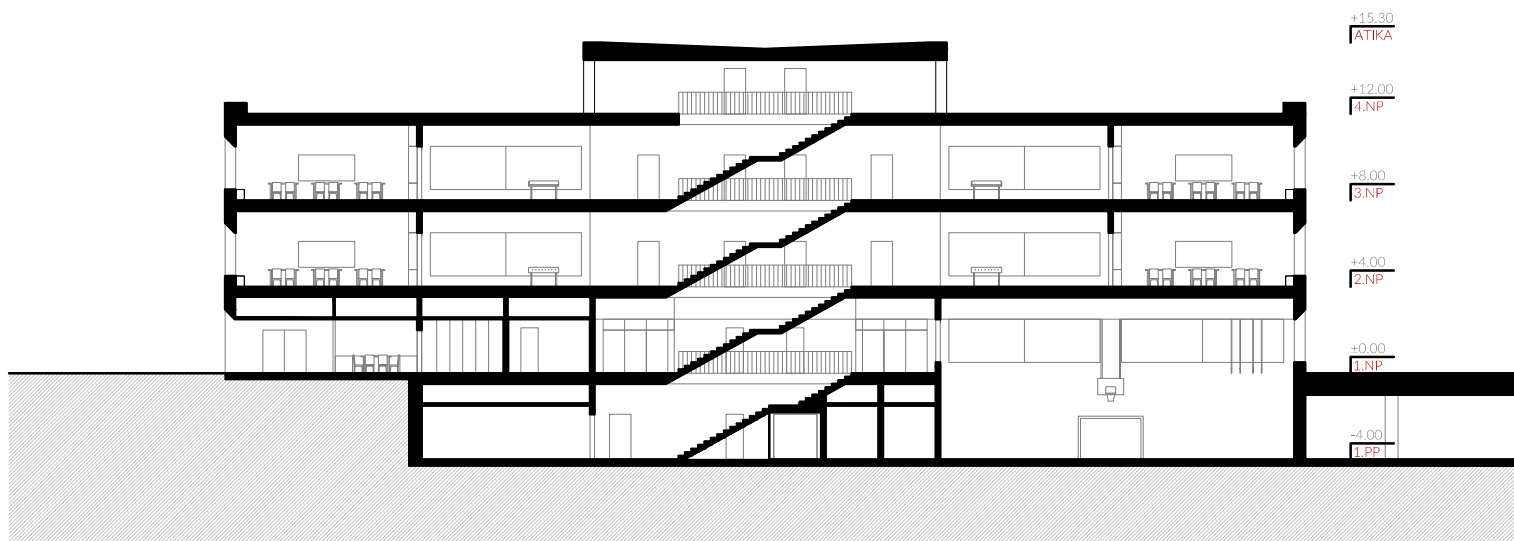


- 4.01 ŠATNA DÍVKY
- 4.02 KOUPELNA D.
- 4.03 ŠATNA CHLAPCI
- 4.04 KOUPELNA CH.
- 4.05 KABINET UČ. T.V.
- 4.06 KOUPELNA UČ.
- 4.07 SKLAD NÁRADÍ

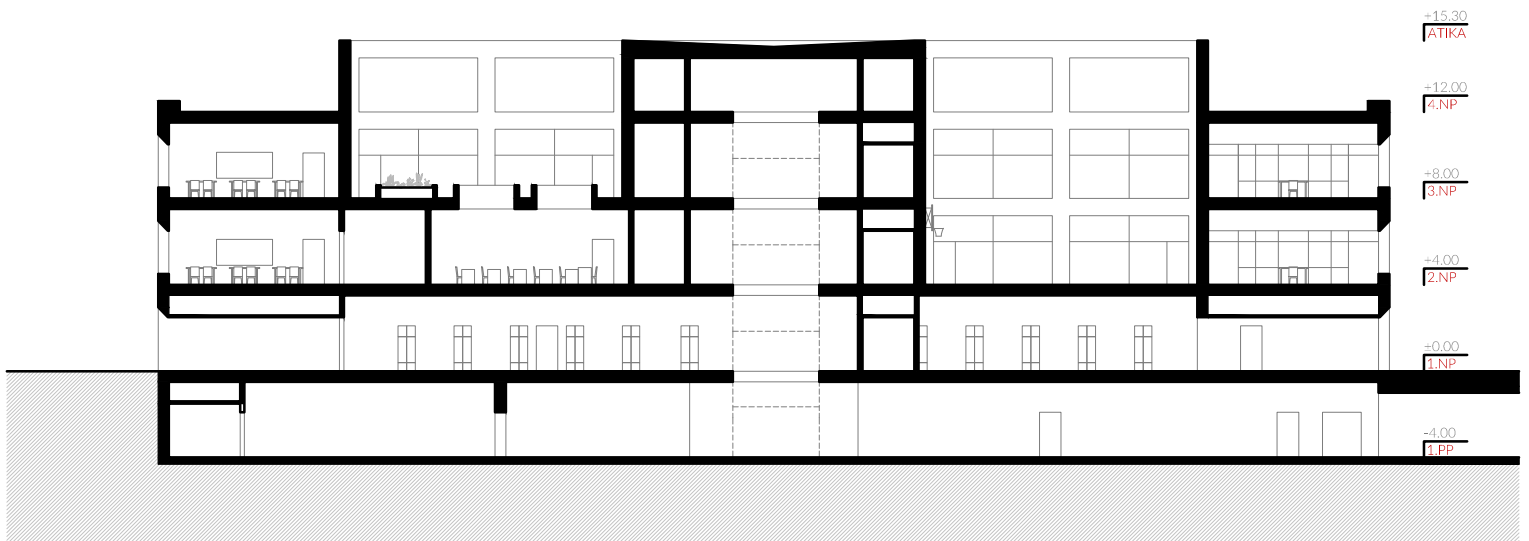
- 1 ZÁZEMÍ
- 2 STŘEŠNÍ ZAHRADA



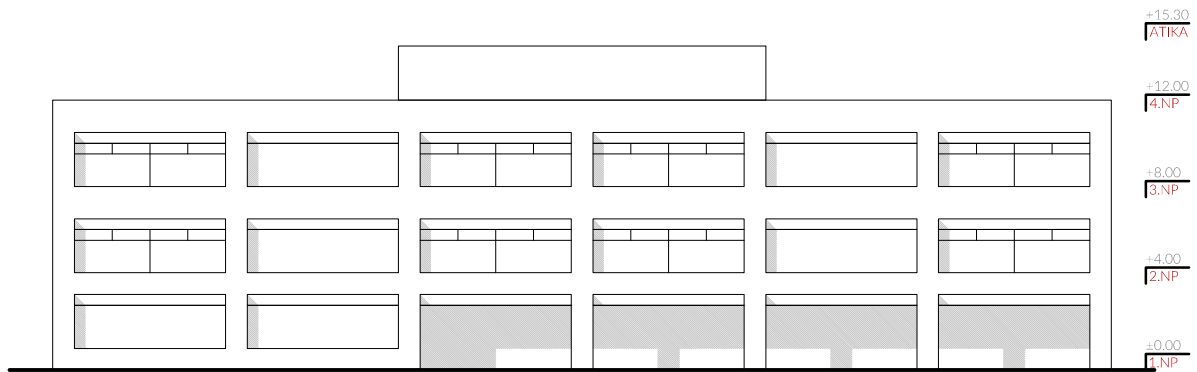
4NP



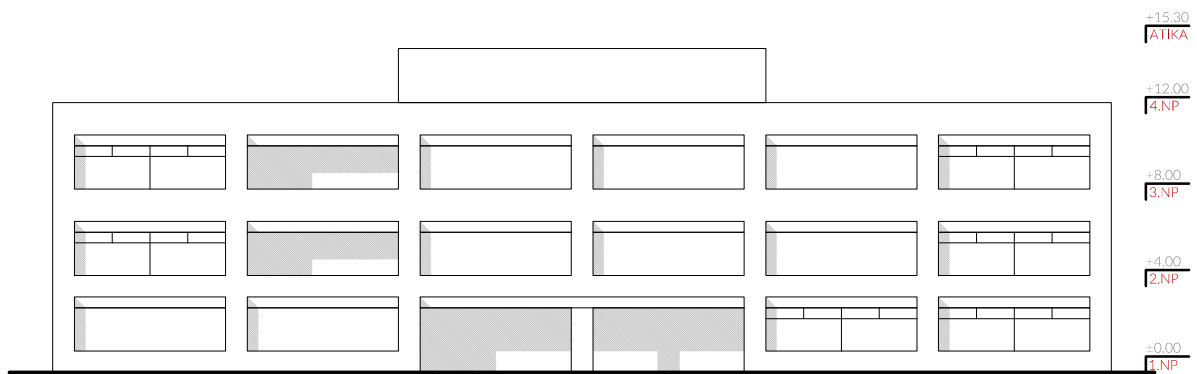
PŘÍČNÝ ŘEZ



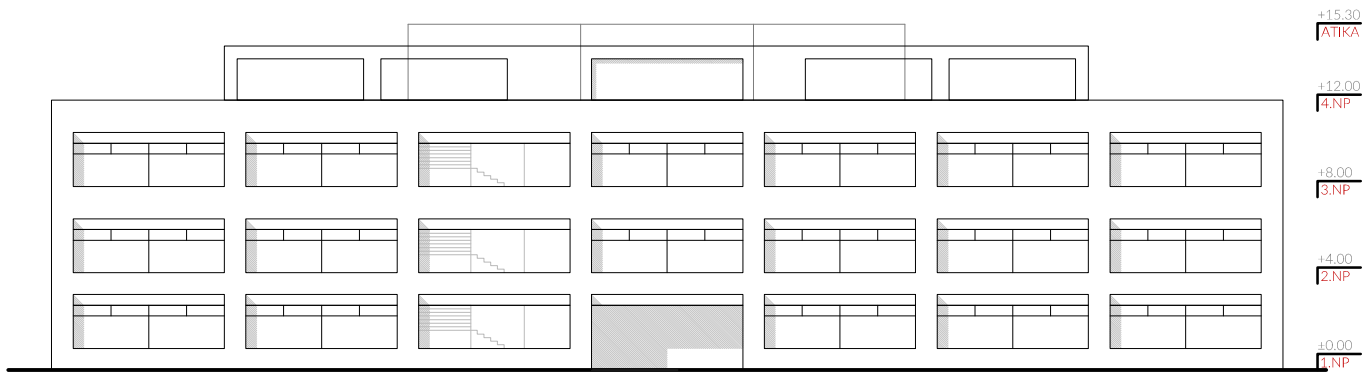
PODÉLNÝ ŘEZ



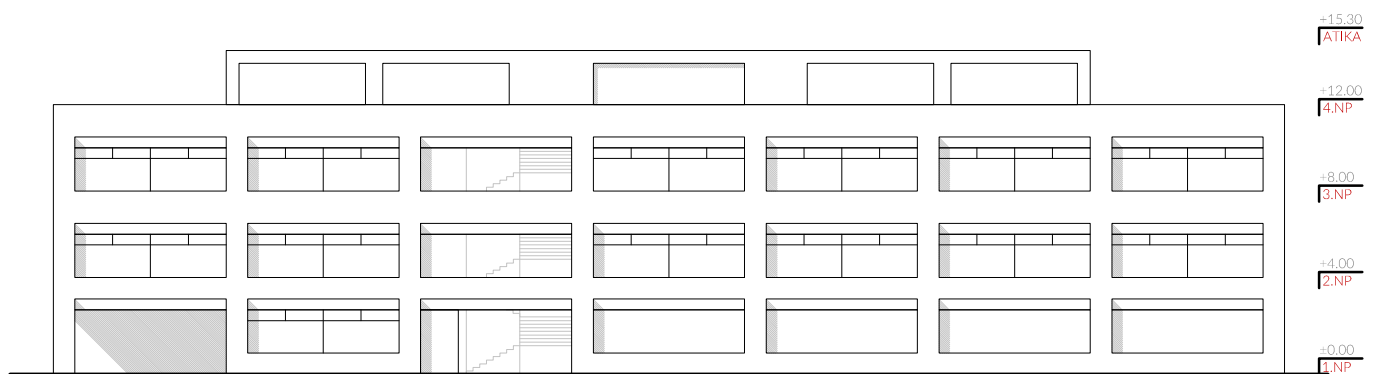
JIŽNÍ POHLED



SEVERNÍ POHLED

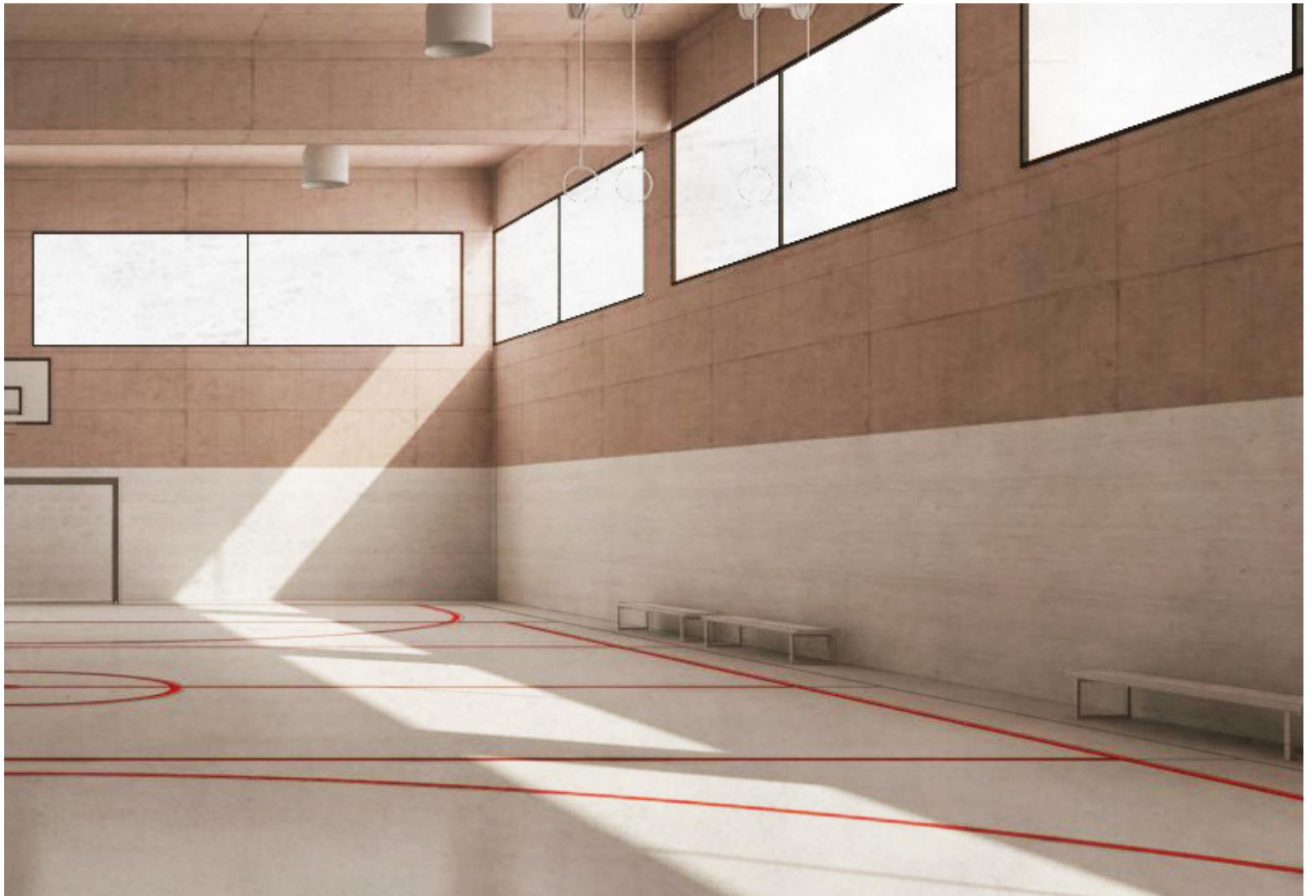


ZÁPADNÍ POHLED



VÝCHODNÍ POHLED









## ZDROJE:

Průvodce architekturou Opavy - Národní památkový ústav, odborné pracoviště v Ostravě, 2016

Internetové zdroje

[www.staraopava.cz](http://www.staraopava.cz)  
[www.opava-city.cz](http://www.opava-city.cz)  
[www.archivnimapy.cuzk.cz](http://www.archivnimapy.cuzk.cz)  
[www.map.opava-city.cz](http://www.map.opava-city.cz)  
[www.kurzy.cz](http://www.kurzy.cz)  
[www.czso.cz](http://www.czso.cz)  
[www.obyvateleceska.cz](http://www.obyvateleceska.cz)  
[www.mistopisy.cz](http://www.mistopisy.cz)  
[www.kup-nemovitosti.cz](http://www.kup-nemovitosti.cz)  
[www.wikipedia.cz](http://www.wikipedia.cz)

České vysoké učení technické v Praze, Fakulta architektury

## 2/ ZADÁNÍ diplomové práce

Mgr. program navazující

jméno a příjmení: Jiří Švehla

datum narození: 9.10.1992

akademický rok / semestr: 2018/2019

obor: Architektura a urbanismus

ústav: Navrhování I

vedoucí diplomové práce: Doc. Ing. arch. Zdeněk Rothbauer

téma diplomové práce:

viz přihláška na DP

zadání diplomové práce:

1/ popis zadání projektu a očekávaného cíle řešení

Zadání práce vychází z předdiplomního semináře, který zkoumal vývoj historického centra. Cílem diplomové práce bude navržení nové struktury městského bloku na hranici Horního náměstí v Opavě.

2/

Pro AU/ součástí zadání bude jasně a konkrétně specifikovaný stavební program

Polyfunkční objekt

3/ popis závěrečného výsledku, výstupy a měřítko zpracování

Odevzdáno bude portfolio, postery a 2 CD dle požadavků FA ČVUT, práce bude zveřejněna do 7 dní před obhajobou na webových stránkách školy. Projekt bude zpracován do úrovně studie, součástí bude autorská zpráva, analytická část, koncepční schémata, mapa širších vztahů v m. 1:5000, situace v 1:1000, půdorys všech podlaží v měřítku 1:250, typické řezy v m. 1:250, pohledy, vizualizace. Výstupy a jejich měřítko mohou být změněny v průběhu práce po dohodě s vedoucím diplomové práce.

4/ seznam dalších dohodnutých částí projektu (model)

Model v měřítku 1:500 včetně nejbližšího okolí

Datum a podpis studenta

22.10.2018

Datum a podpis vedoucího DP

22.10.2018

Datum a podpis děkana FA ČVUT

22.10.2018

registrováno studijním oddělením dne

22.10.2018

**ČESKÉ VYSOKÉ UČENÍ TECHNICKÉ V PRAZE**  
**FAKULTA ARCHITEKTURY**

**AUTOR, DIPLOMANT:**

AR 2017/2018, LS

**NÁZEV DIPLOMOVÉ PRÁCE:**

(ČJ) OPAVA – HORNÍ NÁMĚSTÍ

(AJ) OPAVA – UPPER SQUARE

**JAZYK PRÁCE: ČESKÝ**

<b>Vedoucí práce:</b>	<b>Doc. Ing. arch. Zdeněk Rothbauer</b>	<b>Ústav: 15127 Ústav navrhování I</b>
<b>Oponent práce:</b>		
<b>Klíčová slova (česká):</b>	Opava, náměstí, komunitní centrum, škola	
<b>Anotace (česká):</b>	Předmětem práce je návrh nové zástavby v centru města Opavy. Cílem řešení je zejména navrhnout urbanistickou strukturu vhodnou pro danou lokalitu a najít adekvátní funkční využití staveb posilující potenciál stagnujícího historického jádra města.	
<b>Anotace (anglická):</b>	The subject of my thesis is to design new city development in the Opava city centre. The goal is to design proper urban structure in that area and find adequate functions to increase the potential in the stagnating historical urban core.	

**Prohlášení autora**

Prohlašuji, že jsem předloženou diplomovou práci vypracoval samostatně a že jsem uvedl veškeré použité informační zdroje v souladu s „Metodickým pokynem o etické přípravě vysokoškolských závěrečných prací.“

V Praze dne  
8.1.2019

podpis autora-diplomanta

