

NA CESTĚ

ZADÁNÍ

Cílem mého diplomního projektu je povznést architekturu staveb v návaznosti na silnice na úroveň skandinávských státek. Inspirovat se zážitky z krajiny a kultury, které jsou na každé trase inspirující. Zadáním jsou tři stavby nejen pro motoristy na kvalitativně rozdílných typech silnic.

VÝBĚR TÉMATU

Před diplomovou prací jsme společně s Markem Spálenkou vypracovali diplomní seminář. Hledali jsme společné téma. Inspiraci nám byla cesta do Norska, kde nás zaujalo nakládání se silnicemi a místy pro odpočinek a zazení pro cestovatele. Estetika těchto míst korespondovala s krásnými scenériemi výhledu okolo.

U nás jsou místa u silnic určena převážně pro lidi na cestách, bohužel přehlížena. Vím, že naše krajina se od té severské velmi liší, je méně dramatická, ale je to naše krajina. A snad každý člověk v sobě chová lásku k rodné krajině, má ji v sobě vstříknou a je jeho srdci nejbližší.

Mysleli jsme, že by bylo zajímavé, kdyby i u nás byly vybrány různé cesty se zajímavými cíli a na takových cestách by architekti navrhli různé stavby. Proto jsme vytipovali jednu cestu a na té navrhli místa k zastavení.

Vyjeli jsme z Prahy směrem na západ, do Chemnitzu. Ani jeden z nás nebyl příliš obeznán s touto krajinou a proto na nás ihned zapůsobila. Jeli jsme a vytipovali místa, kde bychom se rádi zastavili, ale bohužel nymější stav nepodbízel k delšímu setrvání. Jednalo se o odpočívadla, čerpací stanice, motoresty a další zapomenutá místa. Zaměřili jsme se na rozdílné funkce, velikosti míst a frekventovanost silnic. Vybrali jsme šest míst, pro každého tři.

Chceme na nich navrhout stavby, které z kvalitní zážitky při používání silniční sítě.

CESTA JE ČL

Silnice je spojnice. Odjakživa spojuje místa a tudíž i lidi. Odjakživa

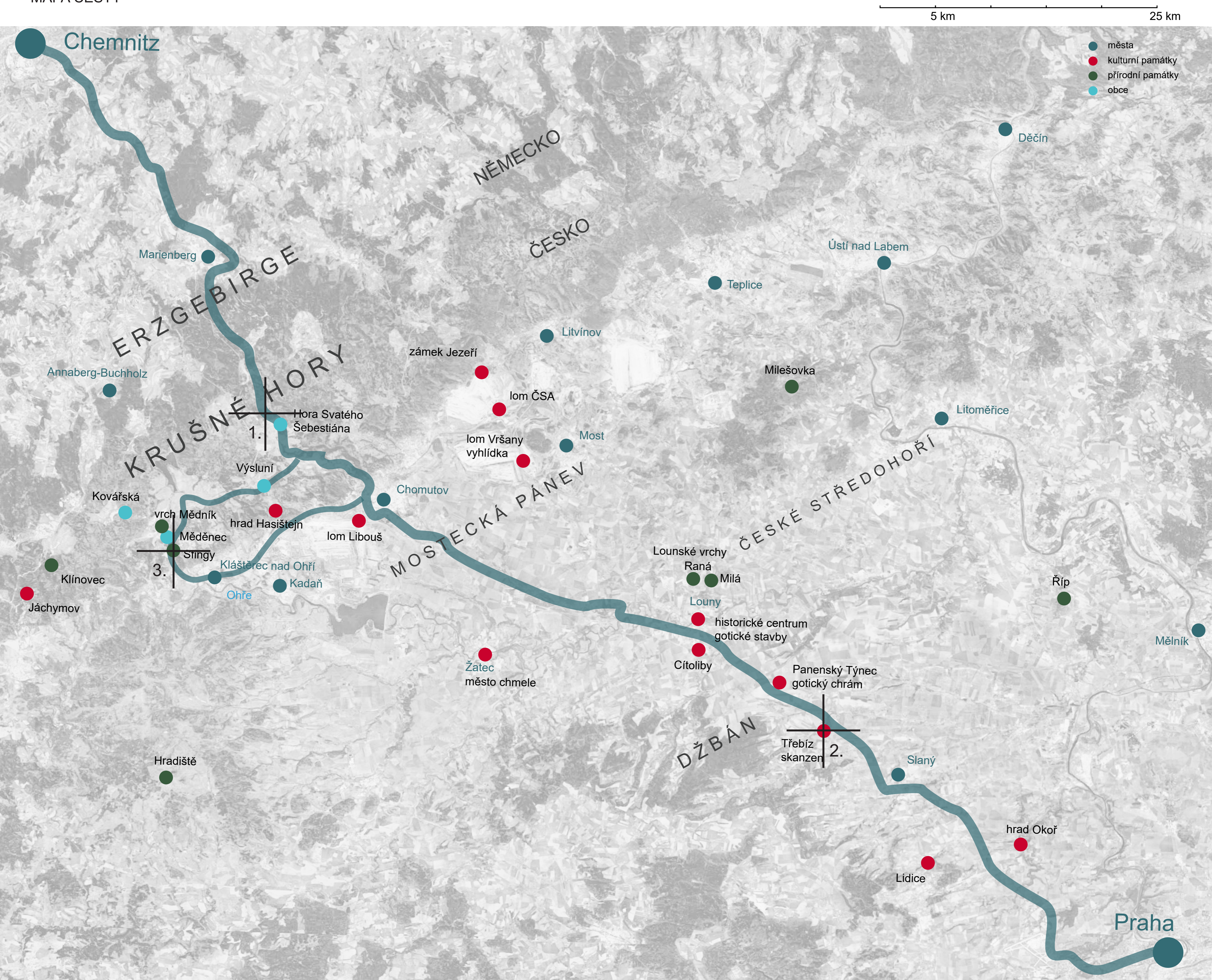
je součástí krajiny kolem nás.

Silnice byly velkou do krajin, kopírovaly zemi a vinuly se nepředvídatelnými místy. Byly součástí cesty. Pokrok sice zrychlil dopravu, ale ze silnic stážími s okolím, se staly dlouhé bariéry rozdílných cest podle nejnepříjemnějších norem. Jsou to koridory, které neberou na nic ohled.

Kdo je používá? Věšníci. I když třeba nevládní auto, stejně je pravděpodobné, že vaši koblihu na snídani přiveze nakládkem. Někteří cestovní autem berou jako nutné zlo, jak se každý den dostat do práce, jiní se zase těší na víkendový výlet za dobrodružstvím.

Silnice bývá vyznačena z místa, kudy vede. Člověk většinou nemá důvod z ní sjíždět. Mým snažením je silnici zase přivést ke svému okolí. Dát důvod cestovatelům, proč z ní sjet, chvíli pobýt na místech, kde ani nečekali, že se zastaví. Aby zjistili, že cesta může být cílem.

MAPA CESTY



VYBRANÁ MÍSTA

PODLE ČEHO VYBRANÁ
Na cestě jsme vybrali místa s potenciálem k rozvoji. Vybrali jsme je po projetí trasy a po zkontrolování mnoha míst. Tato místa nás zaujala okolním prostředím, ve kterém bychom rádi strávili víc času, ale zároveň k tomu nebyli. Některá místa jsou zase na významné poloze a měla by mít reprezentativní podobu, která jim nyní schází.

MĚŘITKA LOKALIT
Chceli jsme vybrat místa různých velikostí, ležící na různých velikých a frekventovaných silnicích. Každé místo proto vyžaduje různý přístup navrhování.

velké měřítko – místa ležící na hlavní cestě, hojně navštěvovaná
střední měřítko – to nejpočetnější zájmem a přidanou funkcí
malé měřítko – drobné stavby v odlehlejších částech

MÁ VYBRANÁ MÍSTA
velké měřítko – místo na hranici Česka a Německa
střední měřítko – motorest v obci Třebíz
malé měřítko – vyhlídka Sfingy u Mědněce

PRVNÍ LOKALITA – NA HRANICI

První místo se nachází poblíž hranic Německa a Česka. Nachází se na katastrálním území Hory Svätého Sebestiána v Ústeckém kraji v okrese Chomutov. Obec leží v Krušných horách a byla založena jako horní město. Dnes má 296 obyvatel. Na místě se nachází stavby různých stáří a stavu. V územním plánu je tato plocha vedena jako občanské vybavení. Ze starších satelitních snímků lze vyčíst, že se zde dříve nacházelo více budov, převážně haly sloužící k prodeji různých zboží. Většina z nich již byla zbourána, ale stále se zde nachází objekty, ve kterých se prodávají trpasličí a další dekorace do zahrad, košíky, obědění a mnohé další. V okolí rostou jehlíčné lesy.

ZAMYŠLENÍ NAD MÍSTEM A FUNKCÍ
Bylo mi smutno, při projíždění tímto místem, při pomýšlení, že to místo je jedním z prvních, které vidí až už cizinec při zavítání do Česka nebo člověk vracelící se domů. Projíždění lesy Krušných hor je krásný zážitek, za slunného počasí projíždíte mořem lesů, když je mlha, je to až mystické. O to horší je sít s takovým místem překypujícím nevusem a konzumem. Zamýšlela jsem se nad tím, co má vlastně na takovém místě stát? Jaký chceme aby měli lidé dojem z naší země? Jak chceme prezentovat naši zemi? Jak lidi držet jen od projíždění takovým krásným místem, držet je a poučit o potrámenou historii této krajiny a jejích obyvatel?

DRUHÁ LOKALITA – ČERPAČÍ STANICE A MOTOREST V TŘEBÍZI

Druhé místo se nachází v obci Třebíz. Obec Třebíz leží ve Středočeském kraji, okres Kladno. Historické jádro obce je památkovou rezervací se zachovalými stávkami, kde sídlí Národní muzeum Slánska. Žije zde 235 obyvatel. Vybrané místo leží na silnici, která dříve bývala hlavní, spojovala v minulosti Prahu a Sasko. Dnes se zde nachází čerpací stanice pohonných hmot. Je to klasická benzinka, kterou můžeme najít na mnoha jiných místech, nicméně se neodlišuje a nepracuje s místem, kde se nachází. V sousedství se nachází motorest, kvůli kterému jsme sem z hlavní silnice odbočili.

ZAMYŠLENÍ NAD MÍSTEM A FUNKCÍ
Když jste na cestách, tak určitě oceníte dobrý oběd, který vás nezavazuje příliš mimo vaši cestu. Navíc v tak malebné vesnici, která vás určitě naláká na procházku po návěsti. Jak by měla vypadat čerpací stanice v obci? Má tam vůbec být? V Česku je opravdu rozsáhlá síť čerpacích stanic. Další čerpací stanice je nedaleko, v Panenském Týnci 7 km daleko. Zamýšlela jsem se nad budoucností elektromobilů a jejich síti pro dobíjení, která není dostačující. Nemá zde být jen dobíjecí stanice? Jak se má stavět v obci, kde si připadáte jako v minulých časech? Kde mají stavení své stodoly a mezi sebou svírají dvůr s ošekávkem? Kde jsou štíty otočené do ulice a za stodolou je sáz?

TŘETÍ LOKALITA – VYHLÍDKA SFINGY

Přírodní památka Sfingy leží v Krušných horách nedaleko obce Mědněc. Sfingy jsou kamenný úvar připomínající z profilu hlavy sfing, odtud jejich název. Jsou snadno přístupné ze silnice vedoucí z Mědněce a jsou na naučné stezce. Cesta z místa vedoucí z Klášterce nad Ohří do Mědněce. Ze skali je za dobrého počasí nádherný výhled na údolí řeky Ohře a Doupské hory. Z historických fotografií je zřejmé, že okolí bývalo odlesněné a obhospodávané. Dnes jsou kopce zalesněné, původními dřevinami jsou buk lesní, jedle běloká, bříza běloká a jeřáb ptačí. Nachází se zde dřevěný altán pro posezení turistů. Bohužel z něj není žádný výhled a asfaltová stezka je na tomto místě nevhodná. Podobné nemístné je popisné panorama, které je zastřešeno stříškou s asfaltovými šindelí.

ZAMYŠLENÍ NAD MÍSTEM A FUNKCÍ

Jak vstupovat s návrhem do krajiny? Jak si užít atmosféru místa, ale zároveň neškodit skalám, které tu jsou miliony let? A bezpečně, bez rizika pádu. Jak doplnit, obohatit stávající přírodní krásy? Tak, aby to byl šperk, věc, která podtrhne výjimečnost místa.

MUZEUM ČESKO-NĚMECKÝCH VZTAHŮ

PRVNÍ LOKALITA

O MÍSTĚ

Místo návrhu se nachází na hřebenu Krušných hor. Ač se nachází v nadmořské výšce okolo 840 m n. m., je hleběn plochý a člověku dává pocit hor jen zdejší vegetace a časté chmurné počasí.

Součástí mého návrhu je i zbourání stávajících staveb, které jsou buď ve špatném stavu nebo mají funkci, která se podle mého názoru nehodí na dané místo.

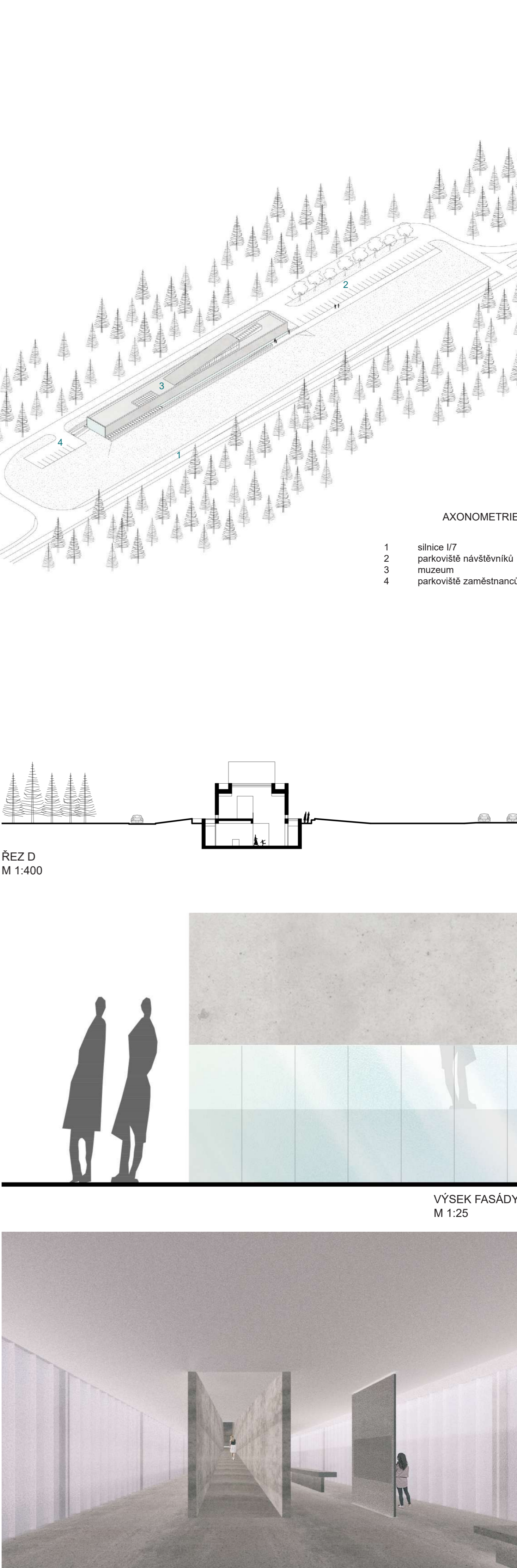
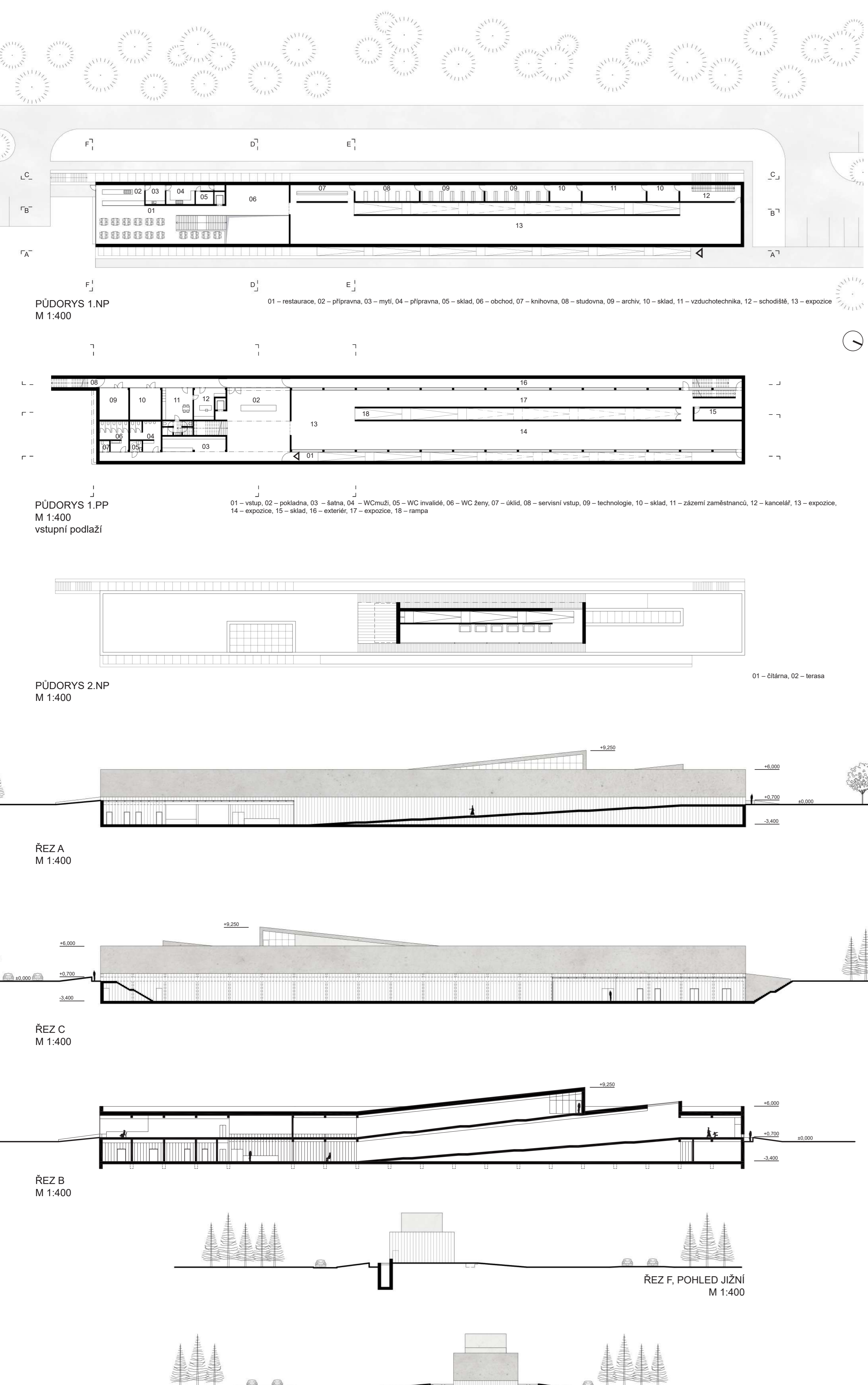
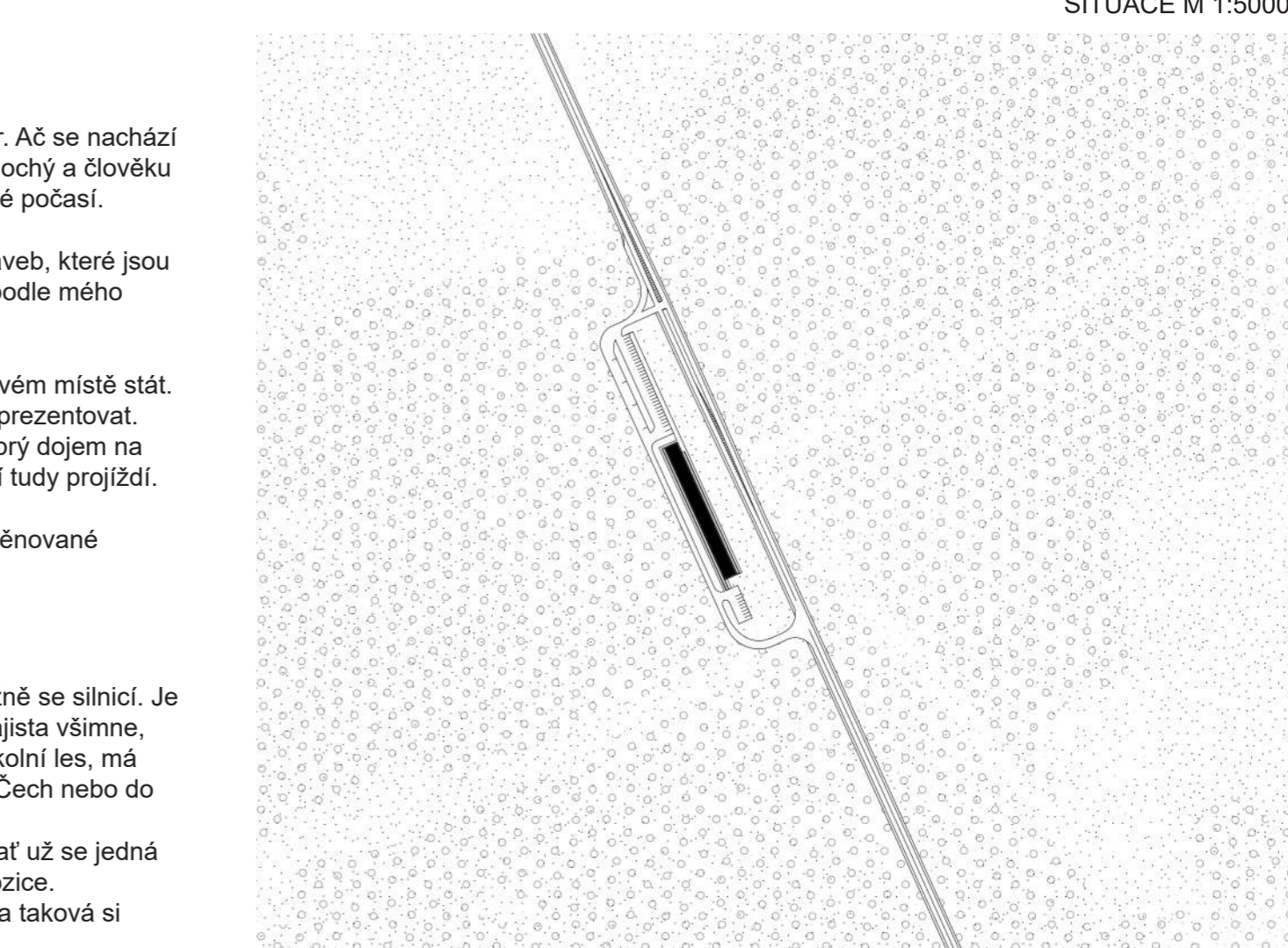
Zamýšlela jsem se nad tím, co má vlastně na takovém místě stát. Jestli to může být místo, kterým se náš stát může prezentovat. Chtěla jsem zde navrhout stavbu, která udělá dobrý dojem na naše obyvatele i ty, co naši zemi navštěvují nebo jí tudý projíždí.

Navrhla jsem Muzeum česko-německých vztahů věnované složitým přiběhům pohraničí a krušnohoří.

HMOTOVÉ ŘEŠENÍ

Navrhla jsem líniovou stavbu, která vede rovnoběžně se silnicí. Je dlouhá 110 metrů a člověk jedoucí v autě si jí dozajista všimne, než ji znovu pohlí. Stavba nemá převyšovat okolní les, má podtrhnout směr vašeho cestování, až už je to do Čech nebo do Německ. Stavba je navržena v dlouhých plynoucích liniích, až už se jedná o parkoviště, vstupní rampu i vnitřní dispozici expozice. Hlavními komunikacemi v muzeu jsou rampy, jedna taková si prorazí cestu až na střeše.

SITUACE M 1:5000



téma: **NA CESTĚ**
vedoucí práce: ing. arch. Josef Mádr
vypracovala: Bc. Eva Svobodová
semestr: zS 2018/2019



HOSPODA PO CESTĚ S UBYTOVÁNÍM A DOBIJECÍ STANICÍ PRO ELEKTROMOBILY

DRUHÁ LOKALITA

O MÍSTĚ

Třebíz je krásná vesnice, její náves je památková rezervace. Pozemek leží za touto návší, na bývalých humeckých statku na návsi. Dnes zde stojí čerpací stanice pohonných hmot, která nepodtrhuje výjimečnost tohoto místa. Pozemek je srávný do roviny, v zadní části prudce sestupuje o dva metry do pastvin.

Navrhl jsem na jejím místě stavbu, která čerpá inspiraci z původních staveb. Umístila jsem zde hospodu, která by sloužila jak pro místní, tak i pro poutníky, kteří projíždí po nedaleké hlavní silnici. Zároveň si zde mohou svůj potyb prodloužit a ubytovat se. Pokud jste majitelem elektromobilu, tak si můžete dobít i automobily a při čekání se projít po návsi.

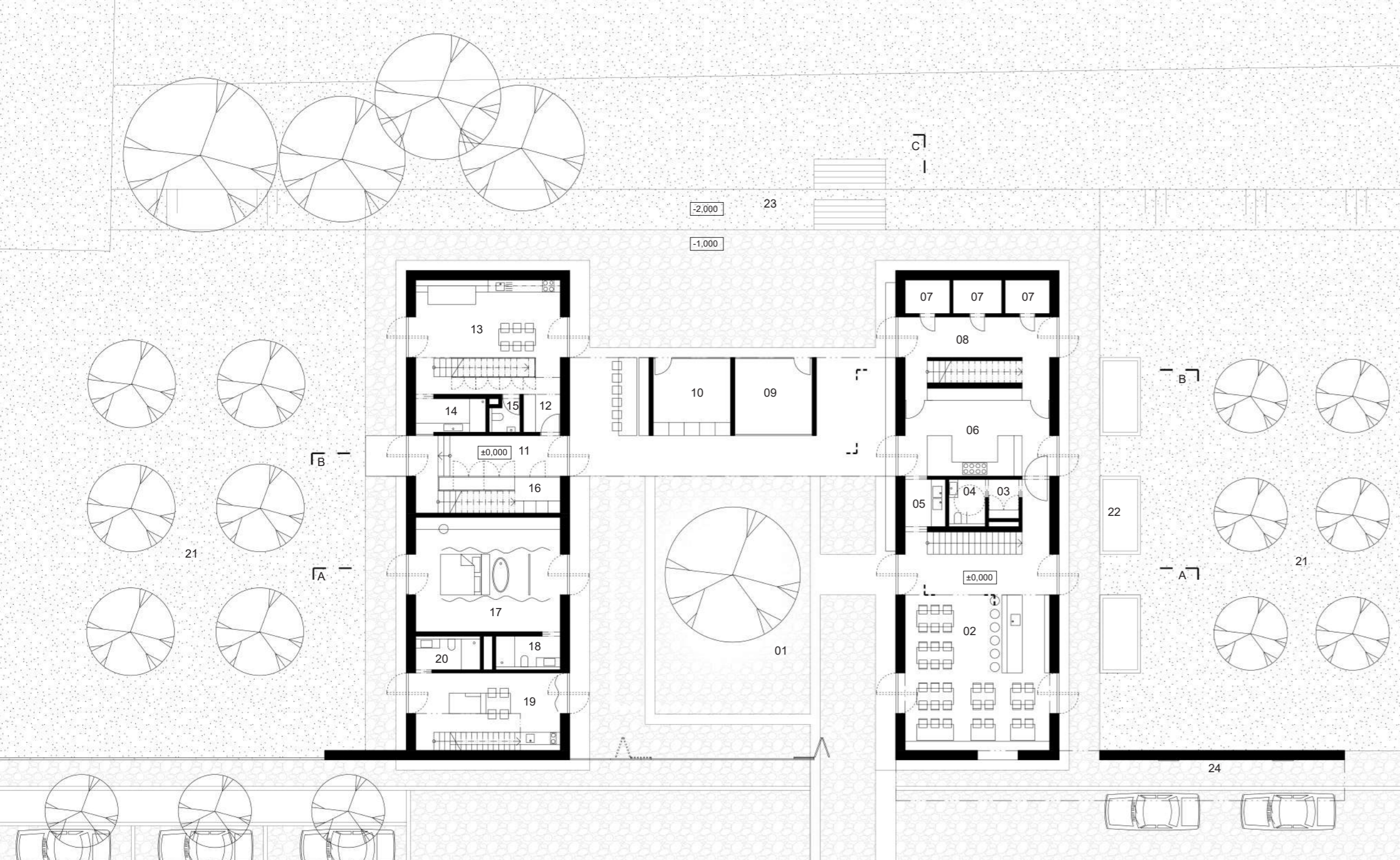
HMOTOVÉ ŘEŠENÍ

Při návrhu jsem převzala určité osvědčené principy a přivedla je do nynější doby. Navržené objemy jsou vyextrahované hmoty tradiční zástavby. Stíly jsou orientovány směrem do ulice jak je typické pro českou vesnici. Stavení mezi sebou uzavírají dvůr s ořeškem uprostřed.

V jedné stodole je hospoda, ve druhé je ubytování a byt majitelů. Stodoly spojuje vesnická arkáda s králikárnou.

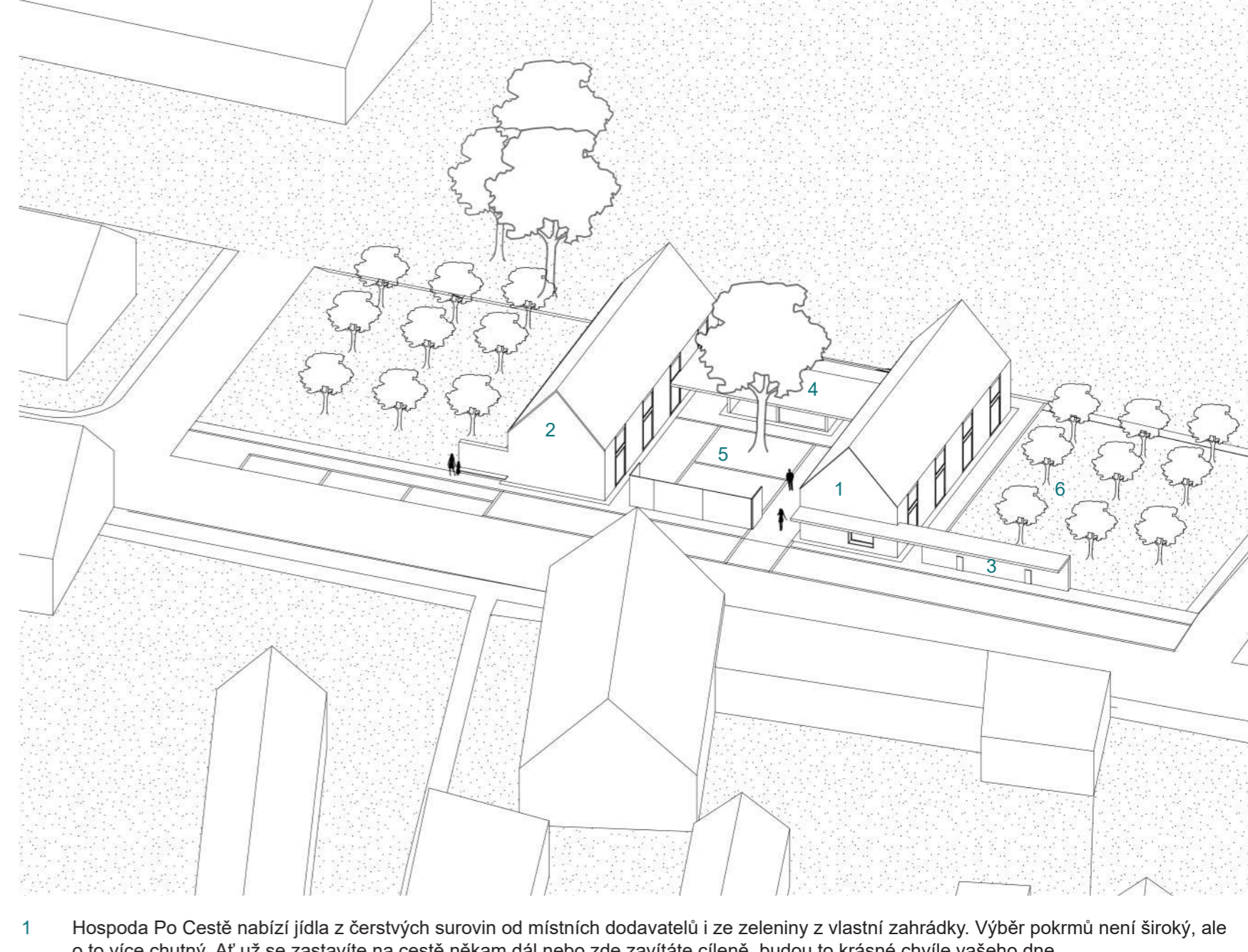
Stavba pro dobíjení elektromobilů na sebe nestrhává pozornost. Je včleněna do části zdi vyhrančující stavení. Pod silničkou si na lavičce můžete i kákoliv odpočinout, nejenom dobít auto. Materiály jsou navrženy v bílé barvě, která má podtrhnout jednoduchost tvarů.

SITUACE M 1:5000



PŮDORYS 1.NP
M 1:200

- 01 – dvůr s ořechem
- 02 – restaurace
- 03 – kotlovna
- 04 – WC
- 05 – mytí
- 06 – kuchyně
- 07 – sklad
- 08 – předstíh
- 09 – sklad
- 10 – sklad a králikárna
- 11 – venku, byt majitelů
- 12 – předstíh
- 13 – kuchyně a obývací pokoj
- 14 – koupelna
- 15 – WC
- 16 – skid
- 17 – pokoj č. 1 s vanou
- 18 – koupelna
- 19 – pokoj č. 2
- 20 – koupelna
- 21 – zahrádka se sadem
- 22 – zahrady na bytůvky a zeleninu
- 23 – terénní záhřez, ozezení ovocnými keři
- 24 – rychlodobíjecí elektrostanice pro dva automobily

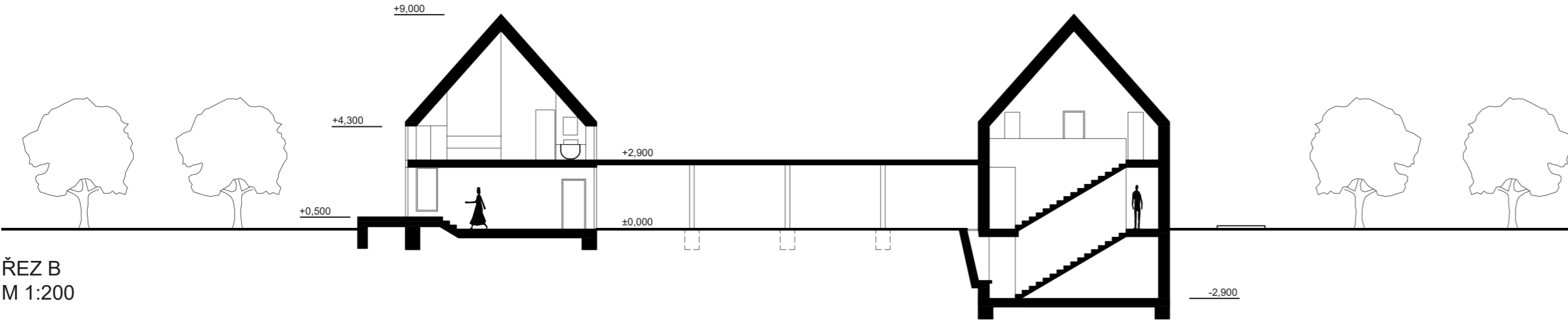


- 1 Hospoda Po cestě nabízí jídla z čerstvých surovin od místních dodavatelů i ze zeleniny z vlastní zahrádky. Vyběr pokrmů není široký, ale o to více chutný. Ať už se zastavíte na cestě někým dále nebo zde zavítáte cíleně, budou to krásné chvíle vašeho dne.
- 2 Ubytovací stodola nabízí čtyři pokoje pro celkem 12 poutníků. Pokoje nabízejí komfort a výhledy do ovocného sadu. Je zde i byt majitelů, kteří se o stavení s láskou starají.
- 3 Časy se mění a budoucnost jednou bude patřit elektromobilům. Nabíjecí stanice je součástí zdi ohraničující pozemek statku. Člověk zde může posestát a počkat na dobíjení nebo může zavítat na návsi a nechat se unést starými časy, které zde na něho dojístá dýchnou. Nebo si může rovnou dát tradiční pokrm s láskou připravený v hospodě.
- 4 Občas můžete na oběd dostat králíka z vlastní králikárny. Nebo se na ně alespoň podívat a pohladit si je.
- 5 V létě se můžete posadit na dvoře pod stínem ořecha, bez kterého se žádný správný dvůr neobejde. Dvůr je vydižďován místní opukou, skrz mezeru občas prorůstá tráva i bylinky.
- 6 V sadě najdete tradiční ovocné stromy. Převážně jabloně ale také hrušně, vlně a třešně. Jedná se o poikomy a vysokokmeny.

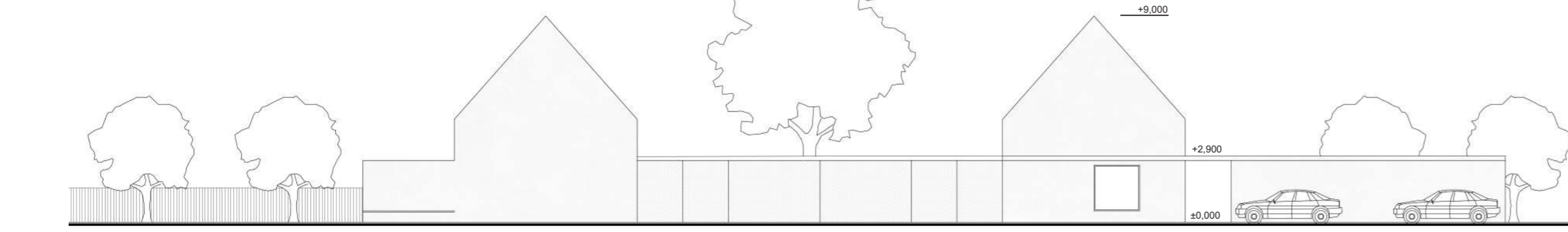


PŮDORYS 2.NP
M 1:200

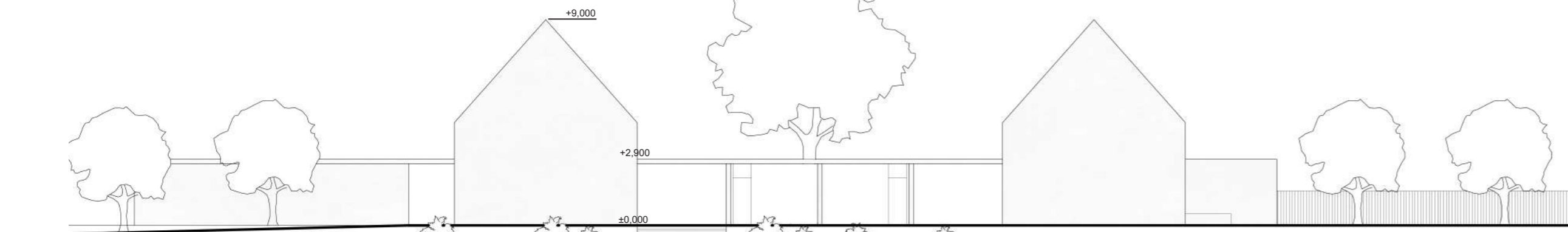
PŮDORYS 1.PP
M 1:200



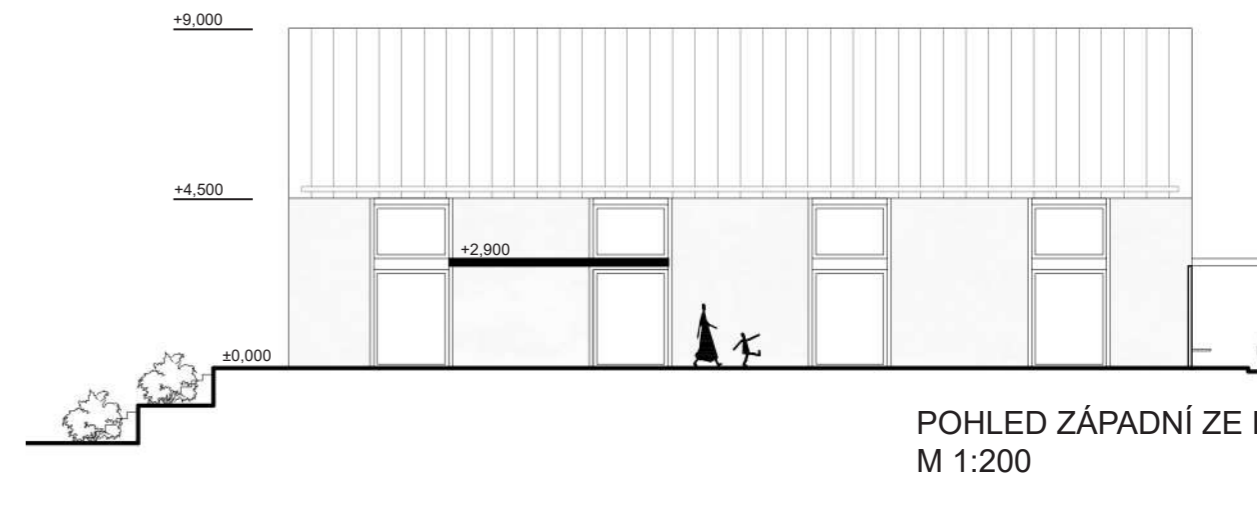
ŘEZ B
M 1:200



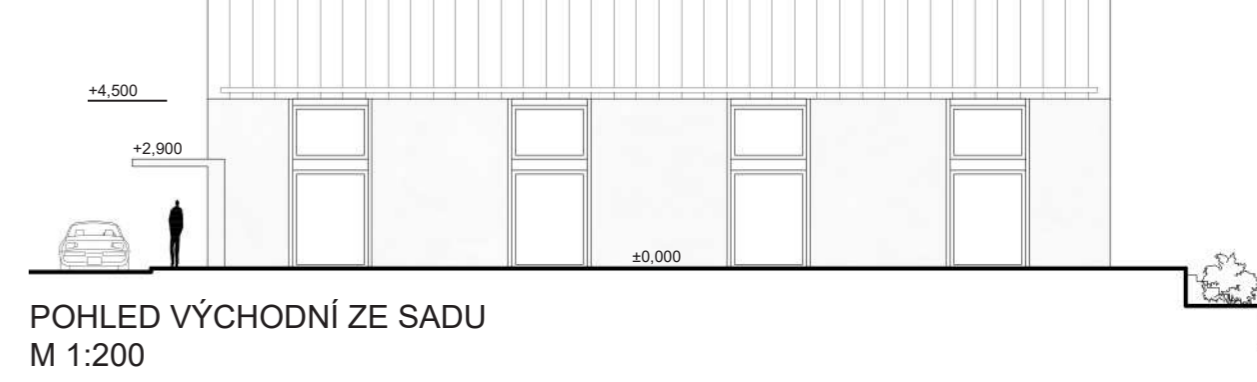
POHLED JIŽNÍ
M 1:200



POHLED SEVERNÍ
M 1:200



POHLED ZÁPADNÍ ZE DVORA
M 1:200



POHLED VÝCHODNÍ ZE SADU
M 1:200



VYHLÍDKA SFINGY

TŘETÍ LOKALITA

O MÍSTĚ

Skály Sfingy jsou krásným vyhlídkovým místem v Krušných horách. Nachází se kousek pod obcí Měděnec a leží v záhybu jedné serpenty klikatící se silnice. Okolí je zalesněné. Skály postupně zarůstají bující náletovou vegetací, a tak by se mělo toto místo pro ochranu skal a také výhledu do údolí udržovat nezalesněné.

Navrhl jsem doplnění přírodní krásy, tak aby si člověkem vytvořené dílo komplementovalo s tím přírodním.

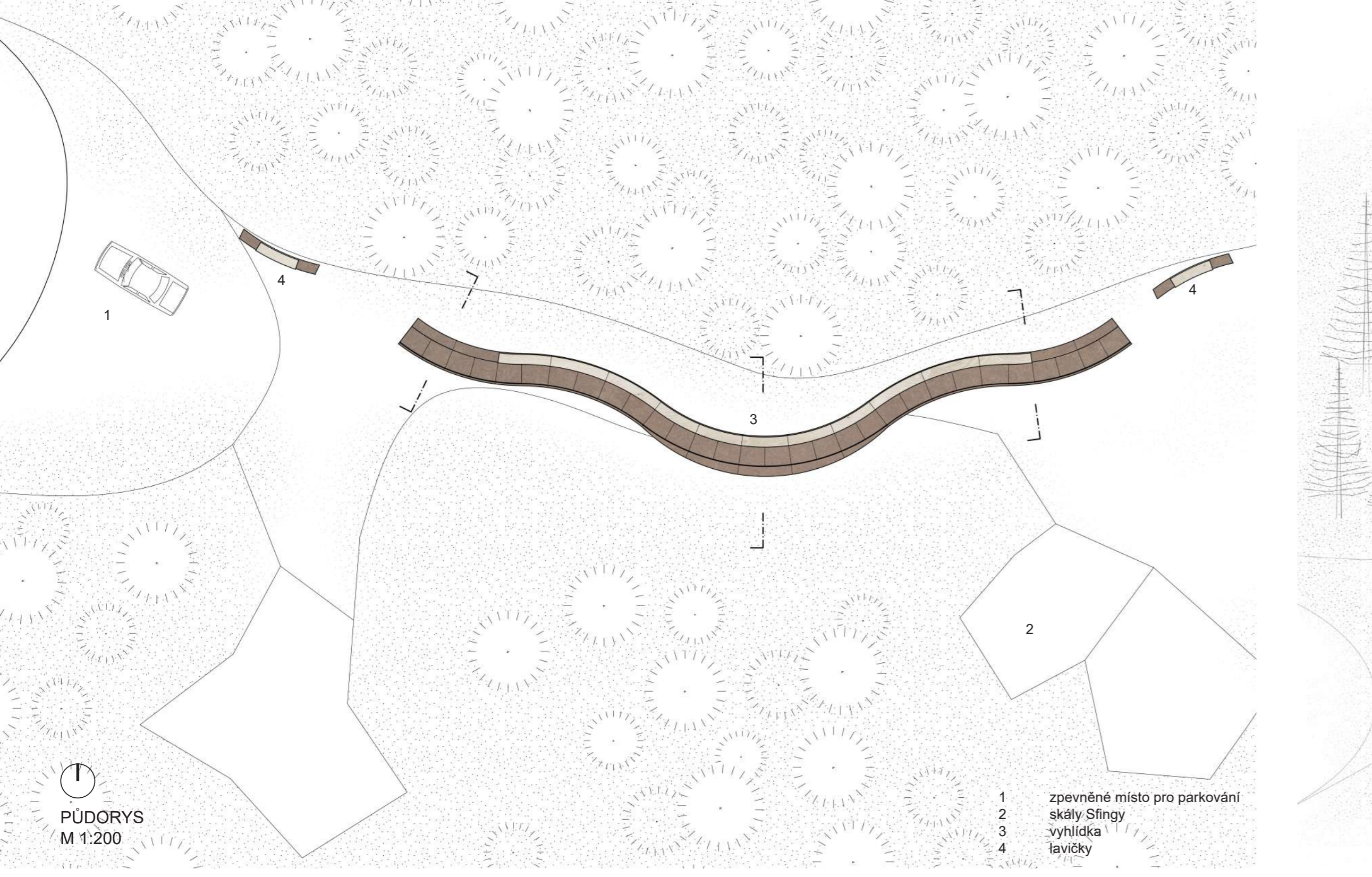
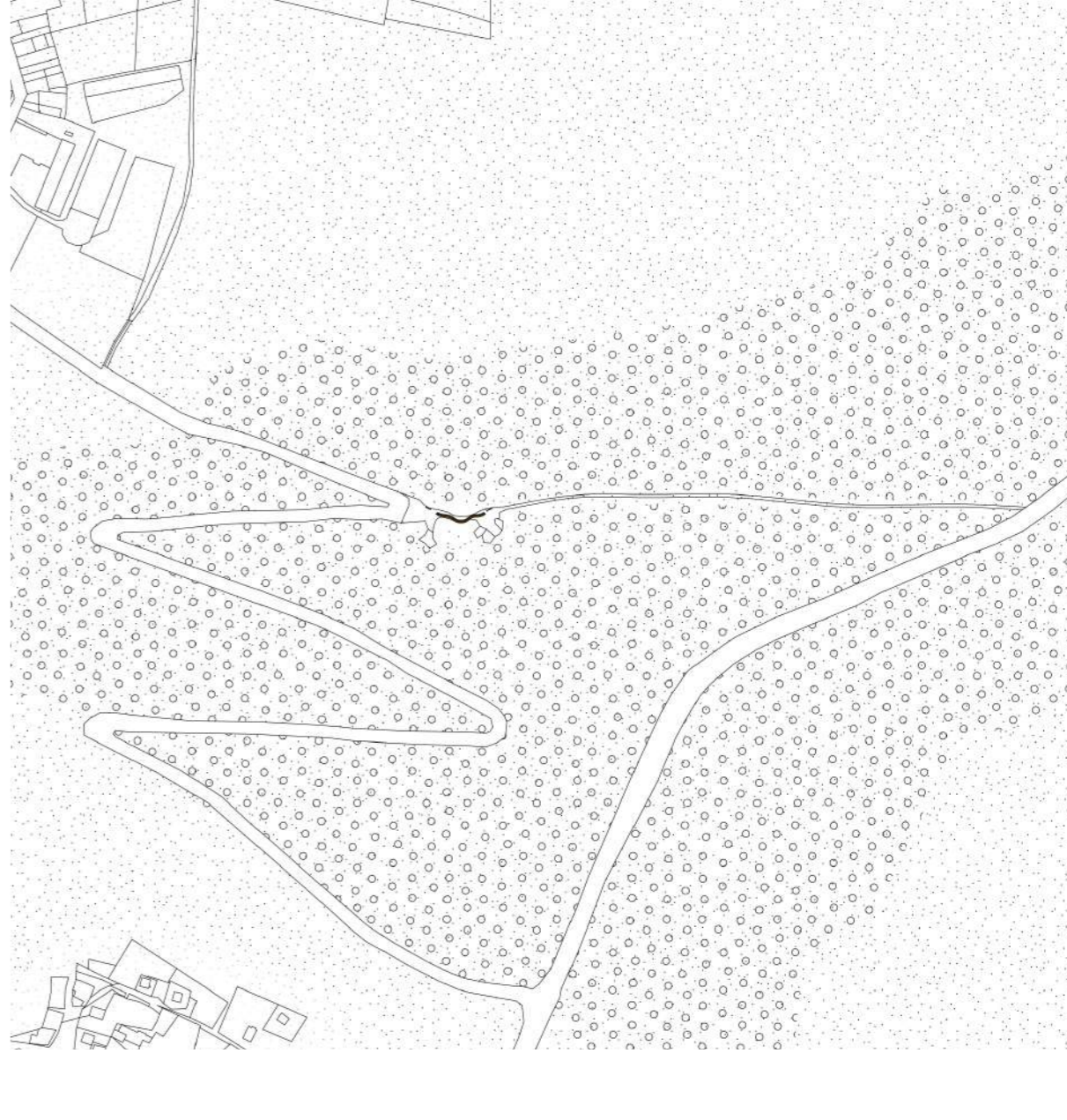
HMOTOVÉ ŘEŠENÍ

Navrhl jsem vyhlídkovou cestu, která se klikatí podobně jako vyšlapané cesty. Vyhlídka se vine mezi skalami a poskytuje posezení s výhledem do údolí a zároveň i na hlavy Sfing. Je to místo k posezení i pro ty méně odvážné, kteří nechťejí šplhat po skalách.

Vyhlídka se vynojuje z hlubin země a stoupá s terénem, aby se zase zanořila zpět do země. Lavíčky dotváří pocit vynořujícího se zkamenělého hada.

Výhlídka je navržena z cortenu, aby konstrukce splývala s okolím a aby se omezila nutnost údržby. Plocha na sezení je obožena dřevem.

SITUACE M 1:5000

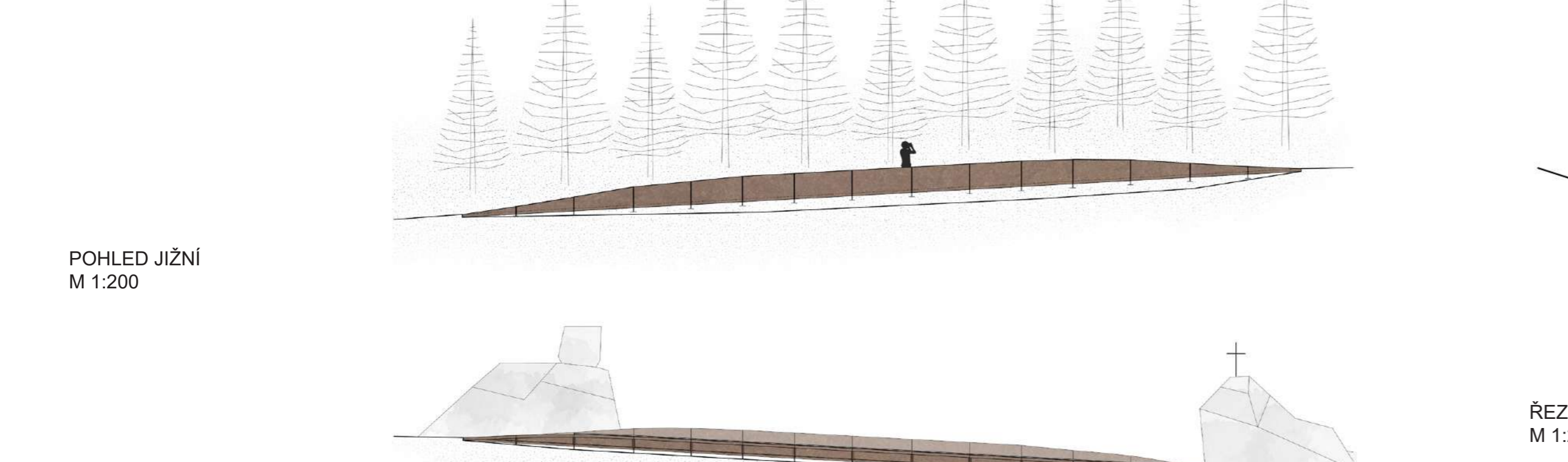


PŮDORYS
M 1:200

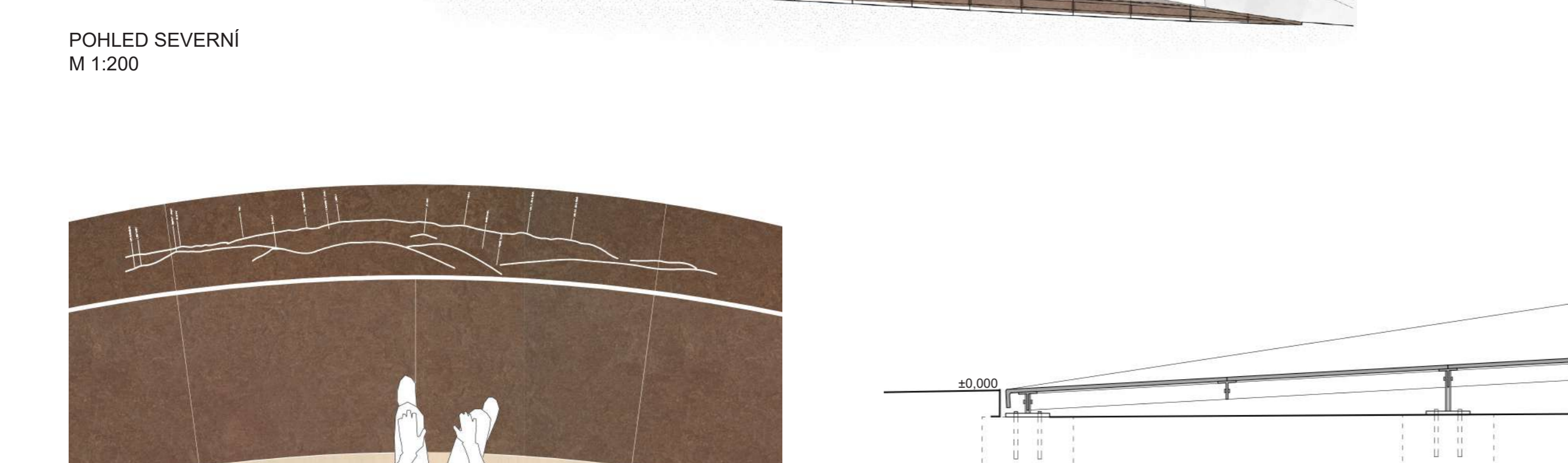
- 1 zpevněné místo pro parkování
- 2 skály Sfingy
- 3 vyhlídka
- 4 lavíčky



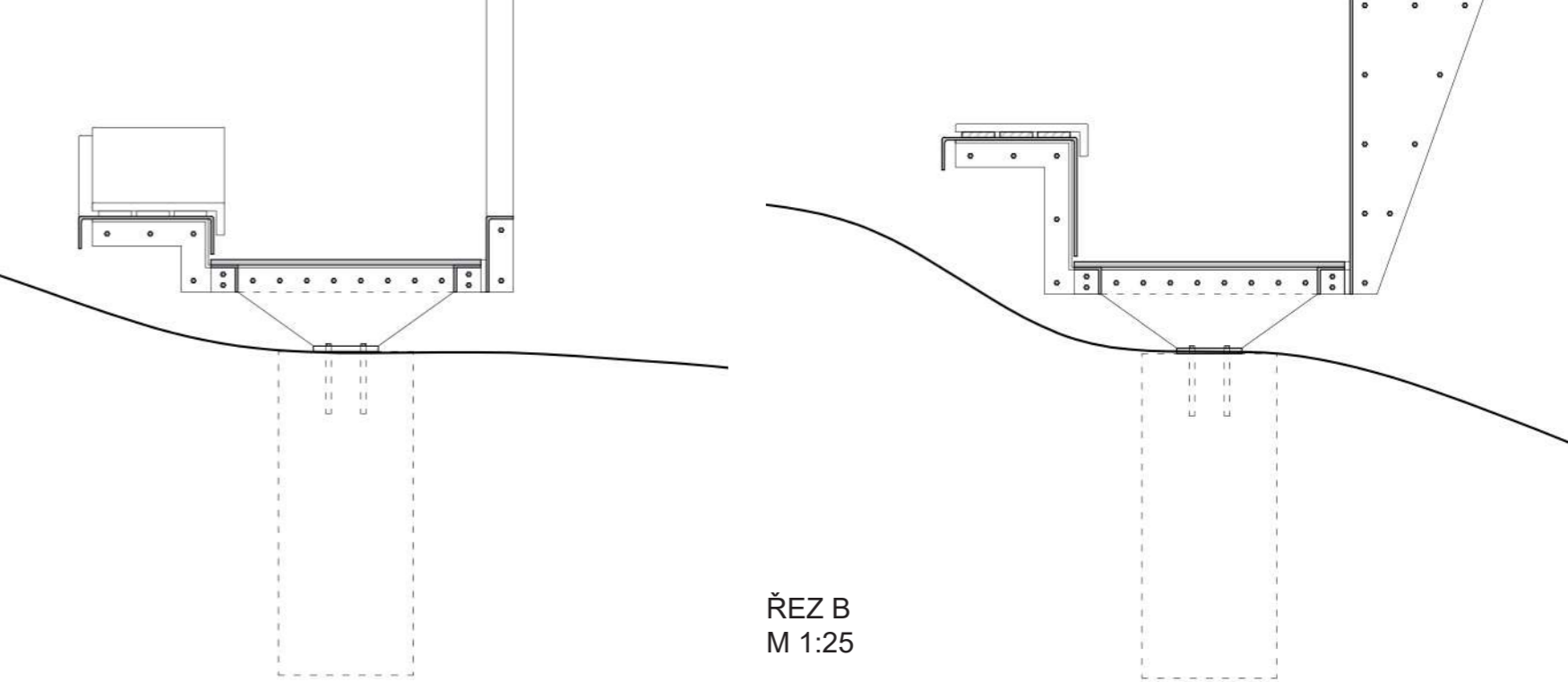
AXONOMETRIE



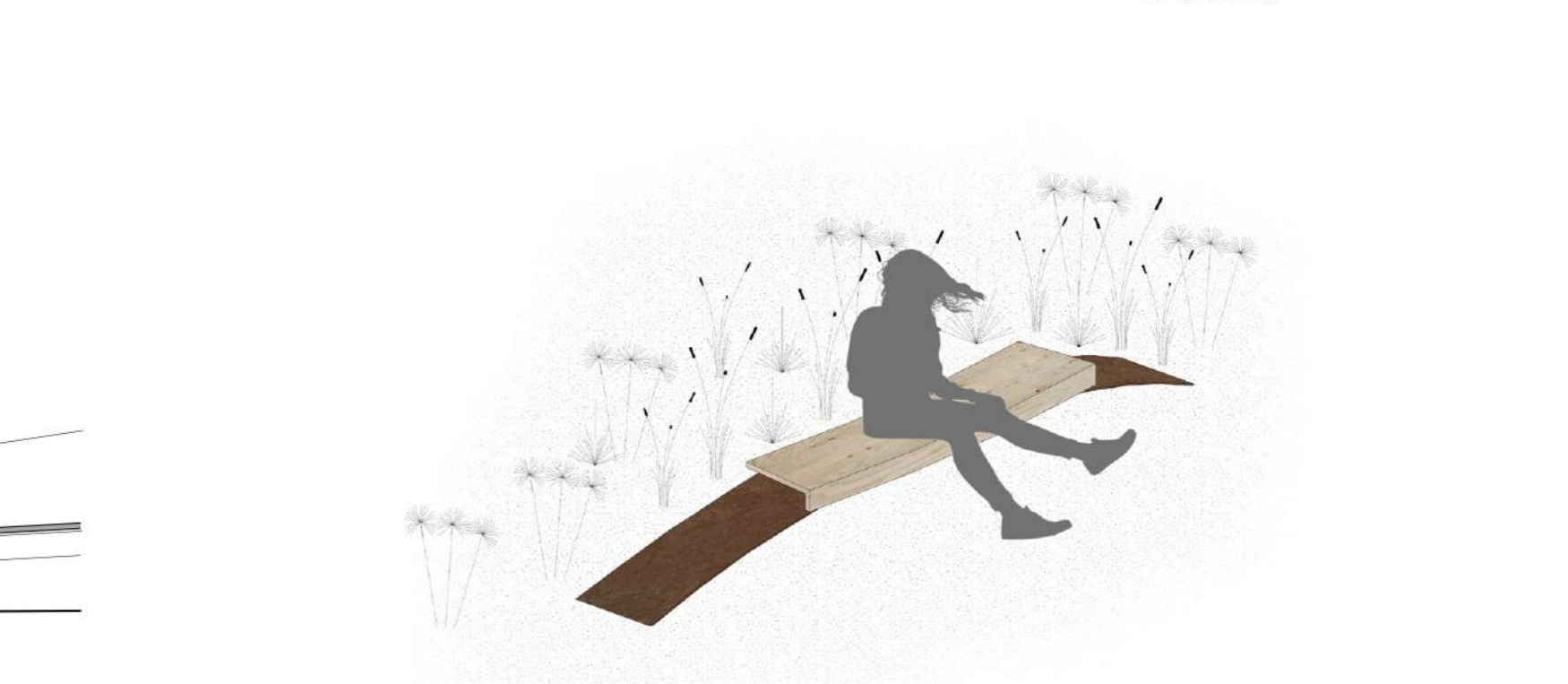
POHLED JIŽNÍ
M 1:200



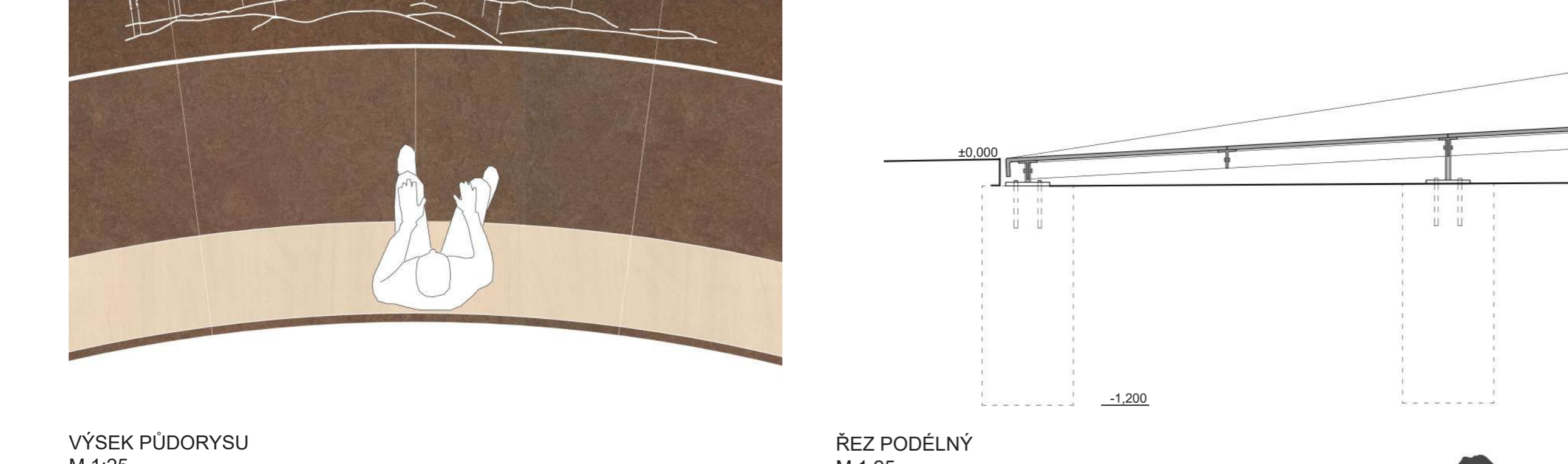
POHLED SEVERNÍ
M 1:200



ŘEZA A
M 1:25



ŘEZA B
M 1:25



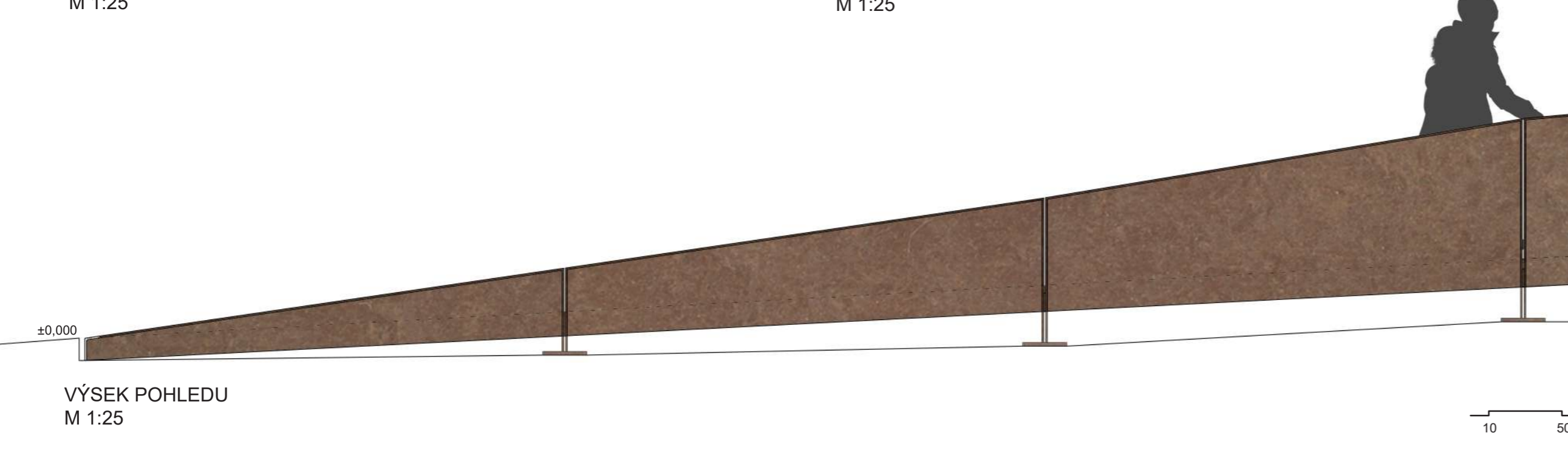
VÝŠEK PŮDORYSU
M 1:25



ŘEZ PŮDĚLNÝ
M 1:25



AXONOMETRIE LAVÍČKY



VÝŠEK POHLEDU
M 1:25



téma:
vedoucí práce:
vypracovala:
semestr:

NA CESTĚ
ing. arch. Josef Mádr
Bc. Eva Svobodová
zs 2018/2019