

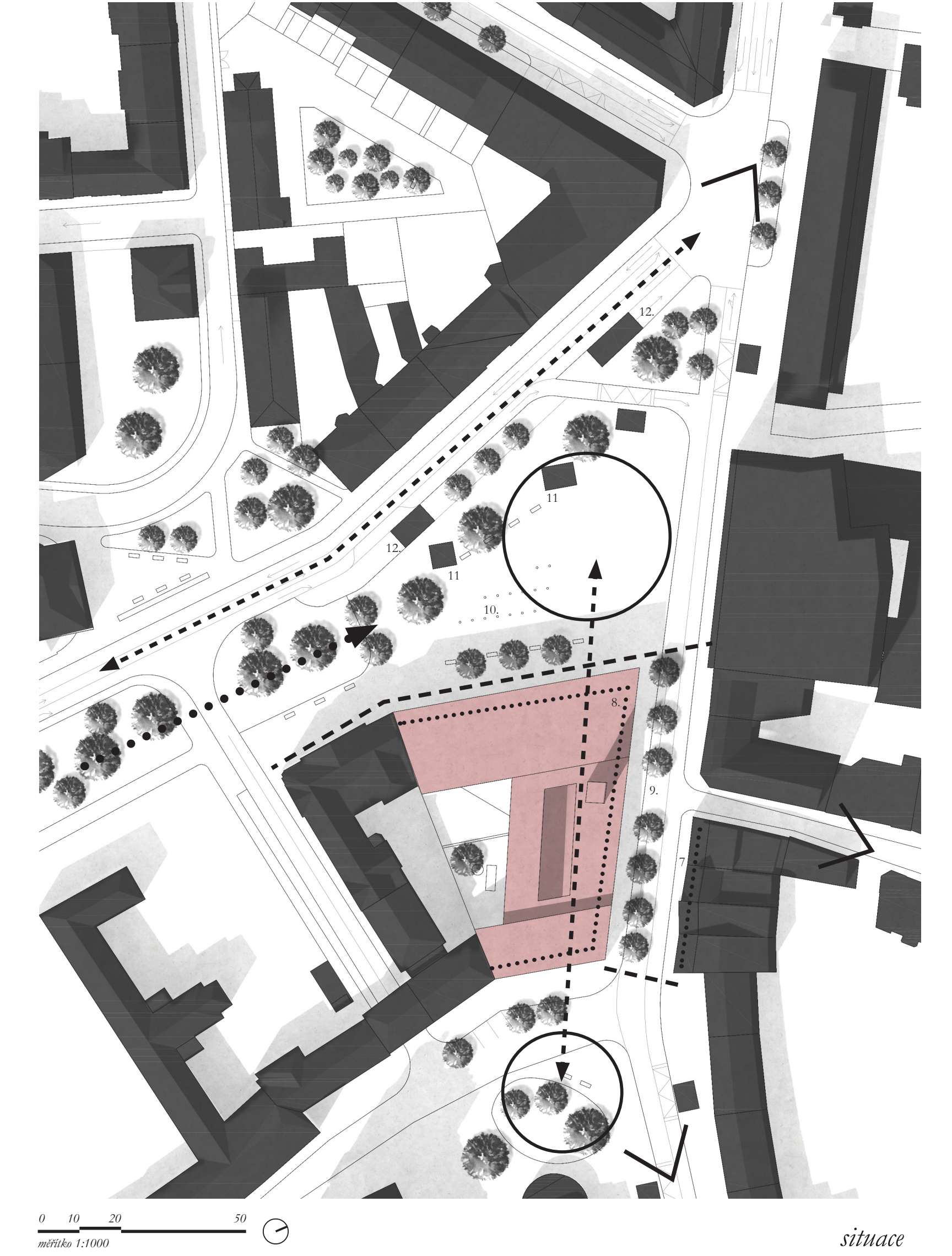
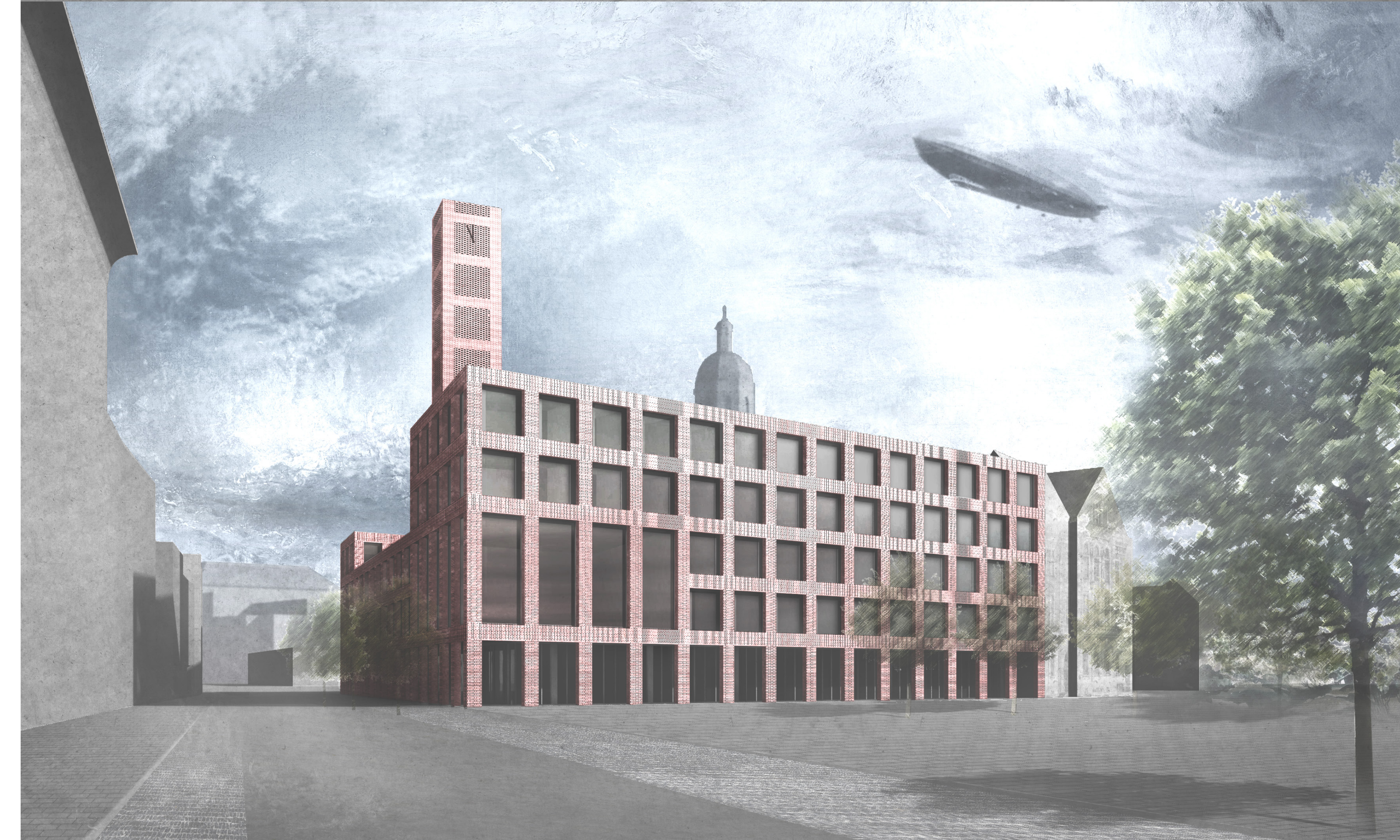
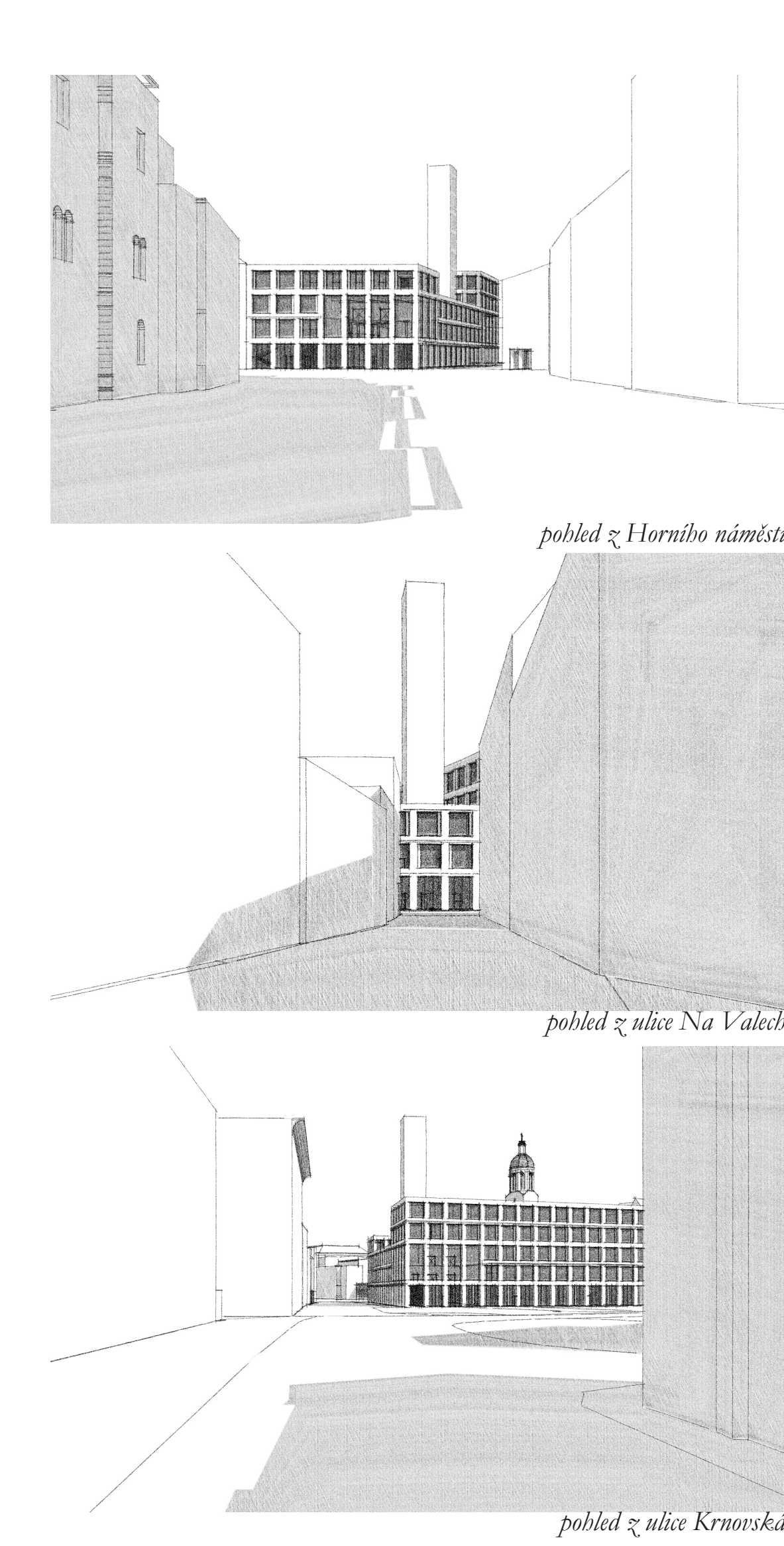


V rámci dílčeho projektu jsem se na dané parcele rozdělila navrhnut novou radnici Opavy. Ve městě se nachází centralizovaný objekt radnice, ale funkce je rozložena do několika objektů. Problematické je také absence dostatečné kapacitní radniční sálu. Mezi kroky, které k finálnímu návrhu vedly, patřilo zbourání současného hotelu Koruna, který se z hlediska urbanistických nůvazností jeví jako nevhodný. Na jeho místě vzniká objekt obsahující radnici o kancelářské ploše 5200 m<sup>2</sup>, kavárnu, obchodní plochu a podzemní parkoviště o celkové kapacitě 111 parkovacích míst (z č. 7 uvolněných).

**návrhová**  
Kritérií, které vedly k formování objektu bylo několik. Zaprvé se jednalo o provázení zdešního písní patří (viz 1.) kolem centra Opavy (prozatím po hrabších), který granice náměstím před objektem obehodného domu Breda (2). Návř se pklání k obnově provozu obehodného domu Breda a znovuzoření historické památky. Pro tyto účely bylo vytvořeno náměstí (3) fungující jako předprostor radnice a zmluované budovy. Pod tímto náměstím se nachází podzemní parkoviště, které částečně naplňuje podmínku uzemního plánu hovořící o stavbě podzemního domu ve vešším bloku.  
Radnice by samotnému objektu Bredy neměla konkurovat. Objekt je založen a jeho hrana směřuje k celkovému otevření prostoru náměstí Republiky. (4) Tvarování objektu navazuje na historickou stopu budov, které zde byly před válkou. Součástí tohoto řešení je také dopravní řešení křižovatk. Ulice Obřetřova je v návrhu založena do směru, který měla původně historicky a z dvou přívodních křižovatk tak vznikla jedna. (5) Ulice U Jáktrské brány byla v součtu směrem od centra k nové vzniklé křižovatce uzavřena pro osobní automobily a zřítupápná pouze pro dopravu městskou. (6)  
Radnice navazuje a reaguje na okolní zástavbu jak výškově, tak koubím, které se nachází v ulici U Jáktrské brány. (7) Pohřbí pohř celého parteru radnice a umožňuje tak vstup a průchod podél objektu, vstup do jednotlivých obehodů a kavárny průchodu do vnitřního bloku. (8)  
Uliční linie doplňují nové vysazené lípy (9.) které jsou také v prostoru náměstí a navazují tak na zelenou linku parku. Samotné náměstí je vydlážděné jednotným povrchem bez výškových rozdílů a má charakter náležící centru města - prostor působí jednotně a otevřeně se směrem k hlavním objektům. Směrem parku jsou vytvořeny odpočinkové zóny s vodním prvkem. (10) Do prostoru náměstí ústí vstupy z garáží podél zastávky. (11) Další vstupy do garáží jsou součástí prostoru radnice. Vjezd a výjezd garáží se nachází v ulici Obřetřova. (12)

**vnitřní dílení**  
Dířerou budova dominuje prostorná hala, ze které vedou dvě schodiště do vyšších pater směrem k velkému a malému radničnímu sálu. Dále jsou v přízemí v návaznosti na halu umístěny přístřžky a podlaha. Dále je v objektu kavárna a obchodní plochy, které mají hlavní vstupy pro zákazníky z loubí. Navazují tak na historickou tradici městských domů.  
V druhém podlaží se nachází dva dispoziční radniční sály s příbřžky do náměstí. Hala je proloučena dvěmi prosklenými plochami a loubími složitě k čekání návštěvníků radnice. Podél celé haly se nachází v dřevěném podlaží obchod, ve kterých jsou vstupy do jednotlivých kancelář. Kancelářské prostory se také nachází ve všech dalších patrech. Jsou doplněny o nutné zázemí, kuchyňky, zasedací místnosti a relaxační prostory pro zaměstnance.

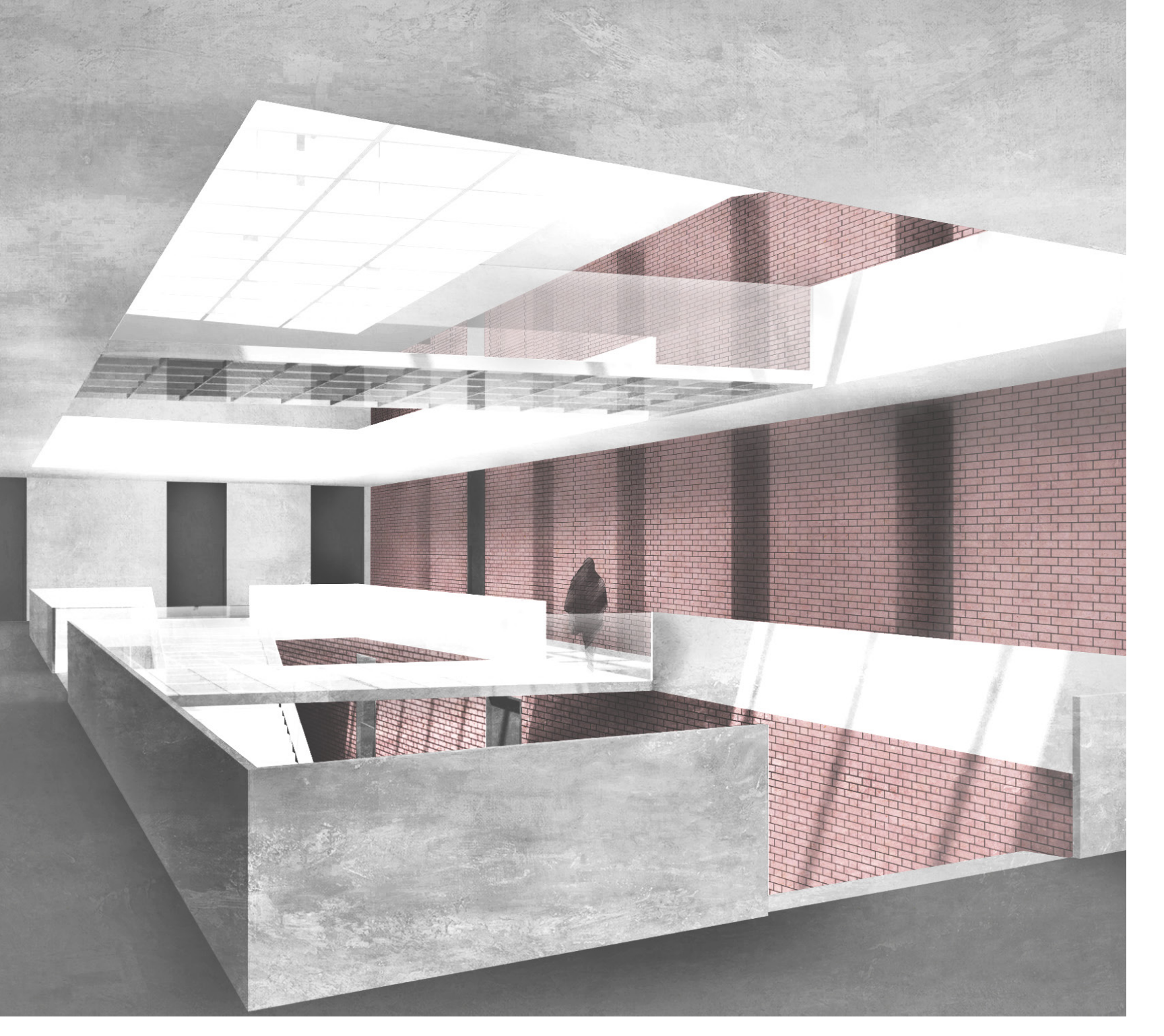
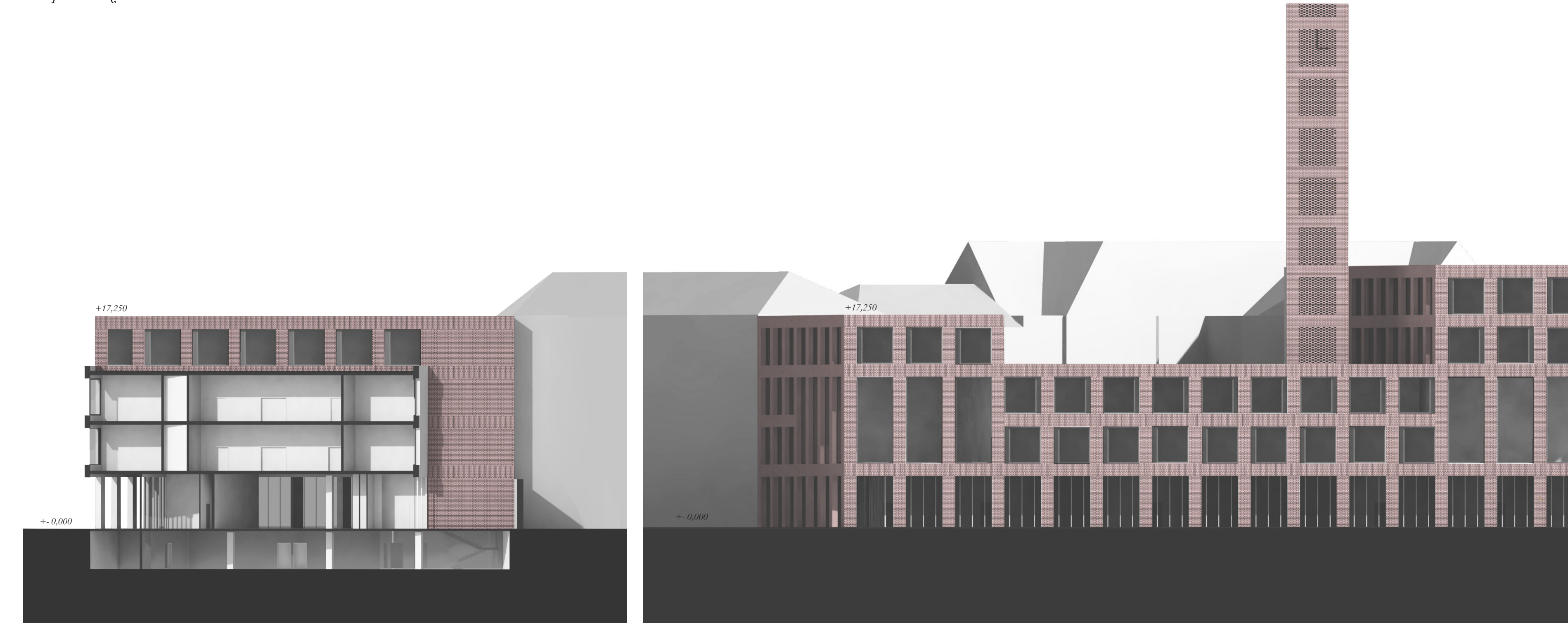
**materialy**  
Budova je řešena jako železobetonová konstrukce navazující na rastr garáží 8,1 m ze kterého vzniká také čtvercový rastr celého objektu. Na fasádě je použit cihlový obklad charakteristický pro Slezsko. Individuální pásy jsou šířky 1. Mezi nimi jsou vložené okna bez dělení s plným větracím pásem na okraj okna. V prostoru sálu jsou okna propisná přes dvě patra a odpovídají tak vnitřnímu dílení.  
Umístění věže a její forma byly od počátku otázkou. Z možných variant, mezi kterými bylo umístění na nábřeží nebo do středu vnitřního bloku, bylo zvoleno umístění do místa, ze kterého jsou na věž nejlepší výhledy. Věž je tak viditelná jak z historického centra, tak od ulice Krnovská, která do města ústí, tak z ulice Na Valech, ve které se nachází frekvencovaný vstup do OC Breda.



řez D-D' *pohled z vnitřního bloku 3*

*pohled na radnici a příbřžky okolí*

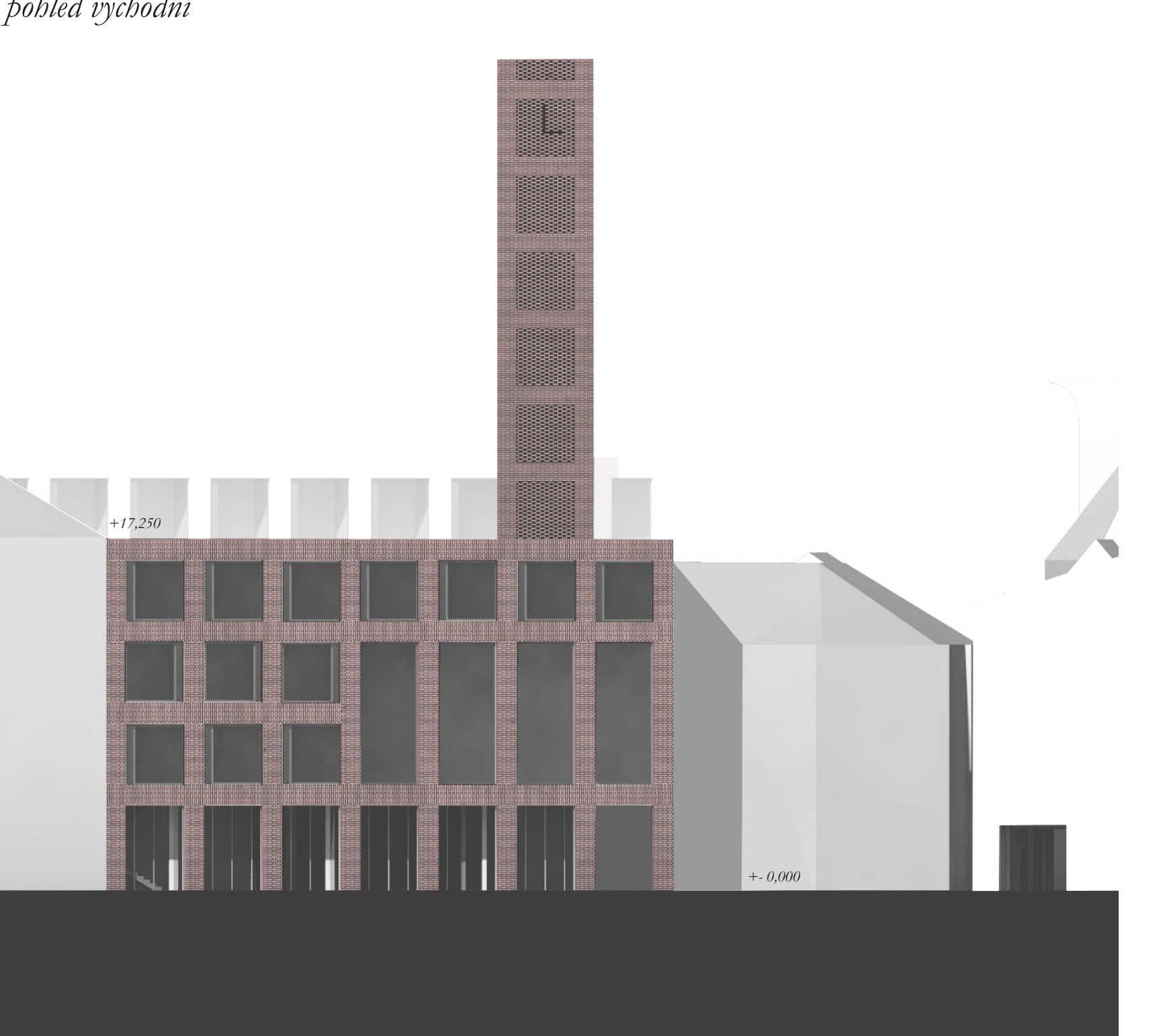
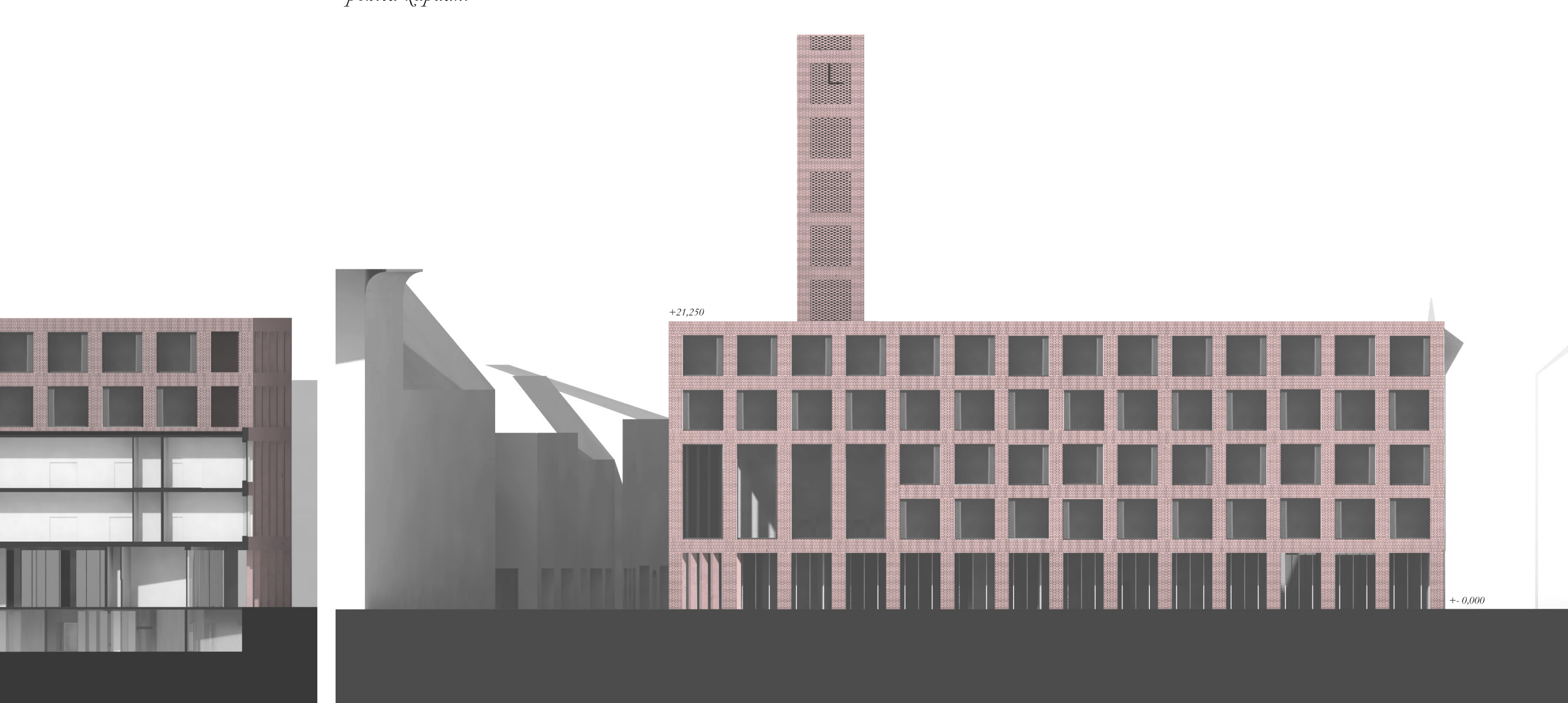
*širší vřžby*



řez A-A' *pohled z vnitřního bloku 2*

*pohled z vnitřního bloku 2*

*pohled z vnitřního bloku 1*



*řez C-C'*

*pohled z vnitřního bloku 2*

*pohled z vnitřního bloku 1*

