



SITUACE 1:8000



**Sportovní centrum s bazénem na Rohanském ostrově**

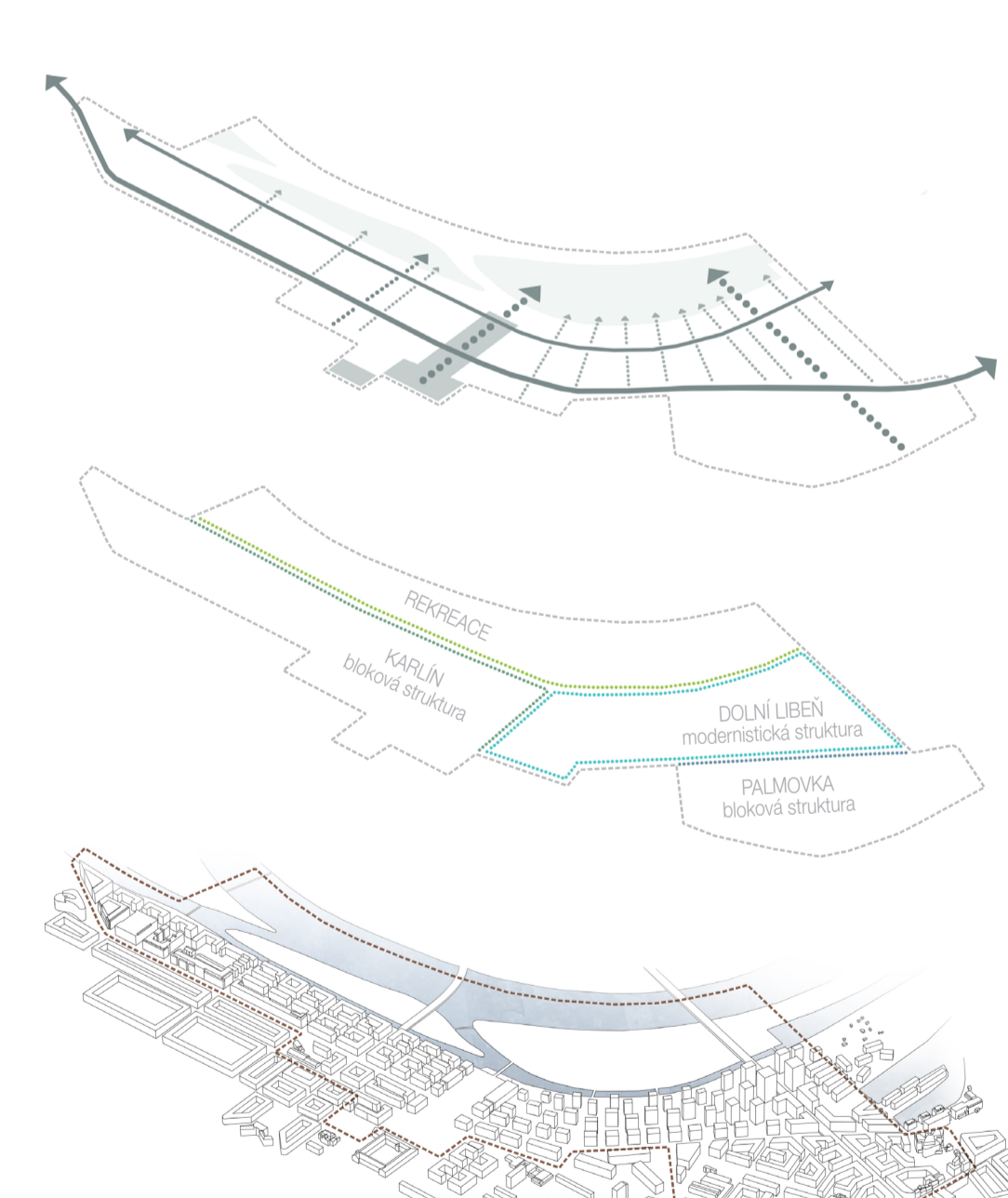
Diplomní projekt se zabývá návrhem sportovní—relaxačního centra s bazénem v širším centru Prahy na Rohanském ostrově. Nedostatečné množství tohoto typu občanského vybavení na počtu obyvatel hlavního města je dlouhodobým předním tématem diskuzí v samosprávě i mezi veřejností. Příležitostí pro zlepšení nabízí přeměna transformačních území pro vlnověčasové, sportovní a rekreační aktivity občanů. V návrhu vycházím z vlastního urbanistického studie této lokality z předchozí školní tvorby LS 2016/2017 v ateliéru Koucký. Cílem diplomového projektu je vytvořit zde bohatou nabídku sportovních aktivit pro nejširší veřejnost a podpořit rekreační potenciál lokality, která je dnes zanedbaným nevyužívaným územím.

Pro svůj návrh volím parcelu přiléhající k navrhovanému náměstí ležícího na ose řešeného území. Náměstí s parkovou úpravou tvoří klíčové nové části města zahrnující lokalitu Karlína a Invaldovny. Je zakončením kompaktní části města, kterou zde představuje bloková struktura Karlína s výškou 6 podlaží. V tomto lokálním centru by se měly nacházet důležité stavby občanské vybavenosti. Praze nyní chybí větší sportovní komplex umístěný v příznivé poloze ve vnitřní části města. Měl by být zároveň součástí městské struktury, kterou doplňuje a nevytváří anonymní prostředí volně stojícího solitérního domu, který by nenavazoval na své okolí. Přilehlý park bude součástí celoměstské zeleně a měl by nabízet rekreaci a drobné volně přístupné sportovní vyžití pro všechny generace. Místo je velmi dobře dopravně propojeno

SITUACE 1:3000



SCHÉMA URBANISTICKÉHO NÁVRHU



ulici Rohanské nádrže a nabízí výbornou pěší dostupnost ze zastávek městské hromadné dopravy. Navazuje na celoměstsky významný veřejný prostor nádrže s cyklostezkou protínající osou Prahou. Nabízí zpřístupnění řeky pobytovými schody a dále navazuje na lávkou spojené ostrovy s důležitým rekreačním potenciálem. Parcela je atraktivně umístěna přímo na nádrži s přírodním vztahem řeky Vitavy k bazénu.

**Architektonické řešení**  
Návrh je rozdělen do dvou objemů - sportovního centra a hotelu. Předmětem diplomové práce je sportovní centrum, budova hotelu je řešena pouze v základní koncepci. Sportovní centrum a hotel jsou propojeny průchodem v místě relaxační části sportovního centra.

Návrh sportovní—relaxačního centra je založen na pestré nabídce sportovních a relaxačních možností. Projekt si klade za cíl popularizaci sportu především na rekreační úrovni. Koncept budovy vychází z důrazu na centralitu a přehlednost jednotlivých funkčních částí. Díky tomu jsou mezi nimi vytvořeny atraktivní vizuální spojování. Dispoziční řešení je založeno na centrální komunikační hale, ze které je vidět a ze které se vchází do jednotlivých provozních částí objektu.

Protáhlý tvar pozemku přiléhající k náměstí předurčuje orientaci vnitřních prostor směrem k tomuto významnému veřejnému prostoru. Budova nabízí směr k náměstí, kde není motorová doprava, aktivní parter a hlavní vstup do budovy. Vjezd do garáží a všechny provozní vstupy jsou umístěny z obslužné ulice na východ od pozemku. Budova má 5 nadzemních a 1 podzemní podlaží. Výška objektu navazuje na výšku blokové zástavby Karlína.

SCHÉMA PROVOZU

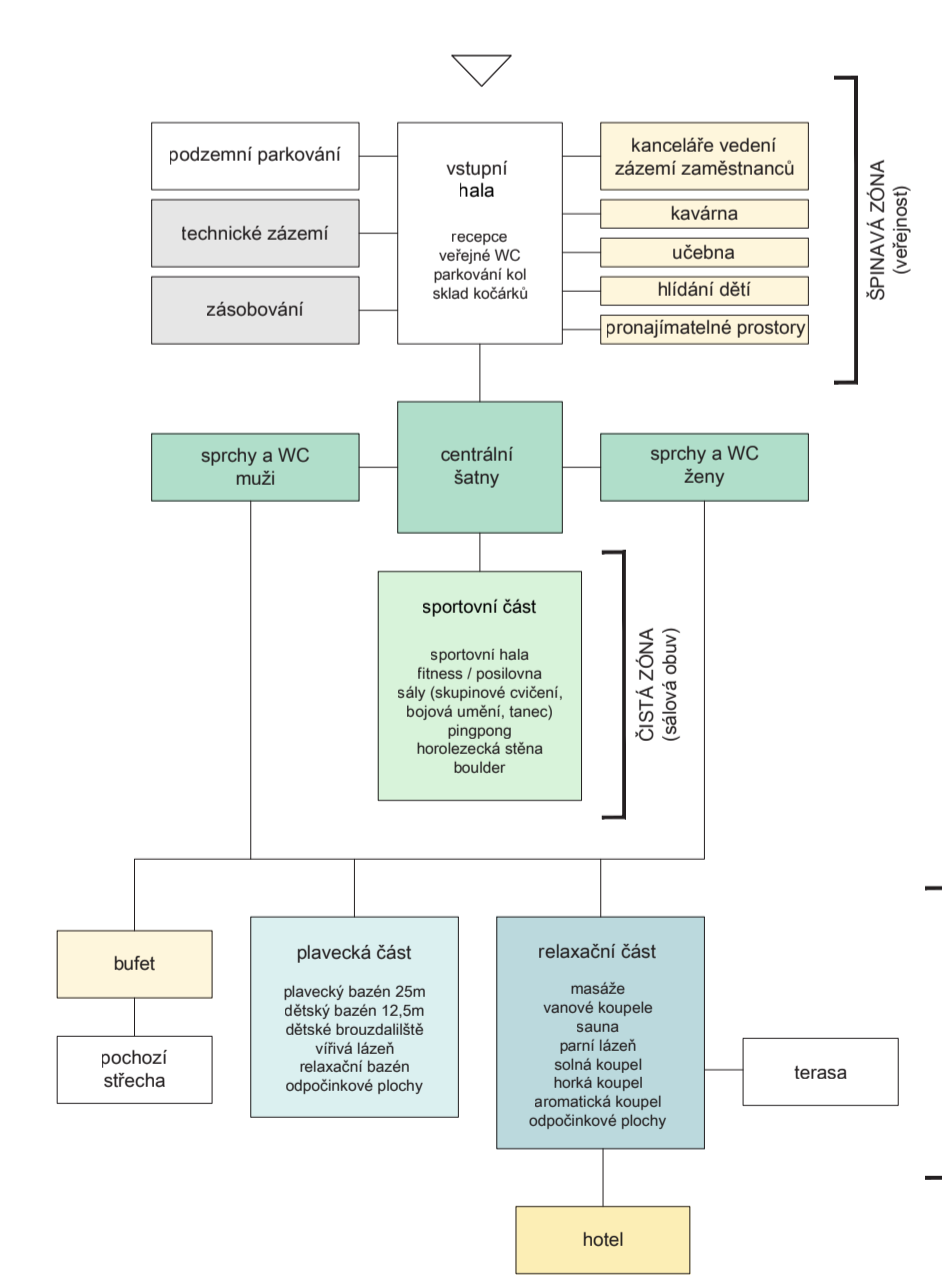
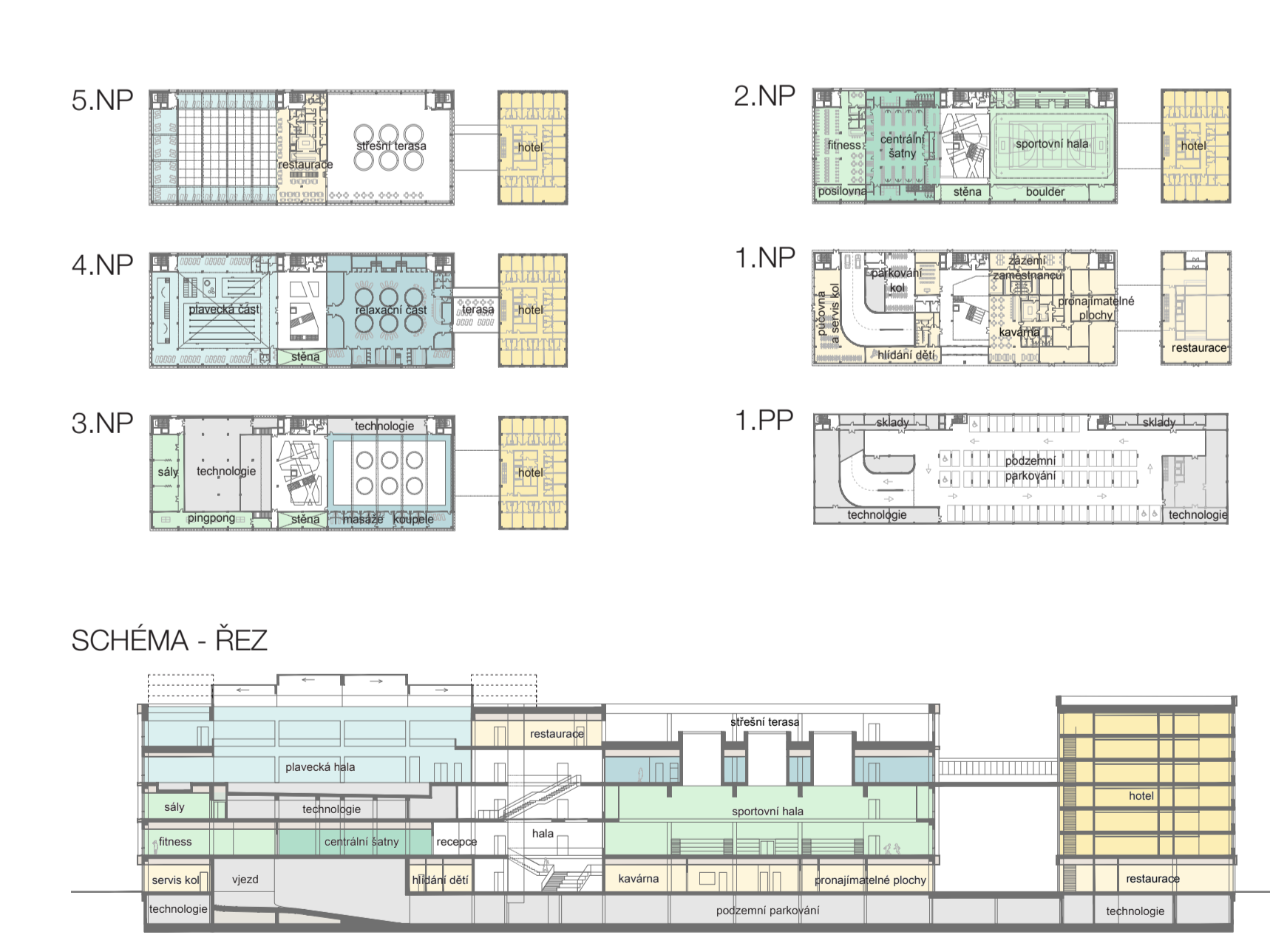


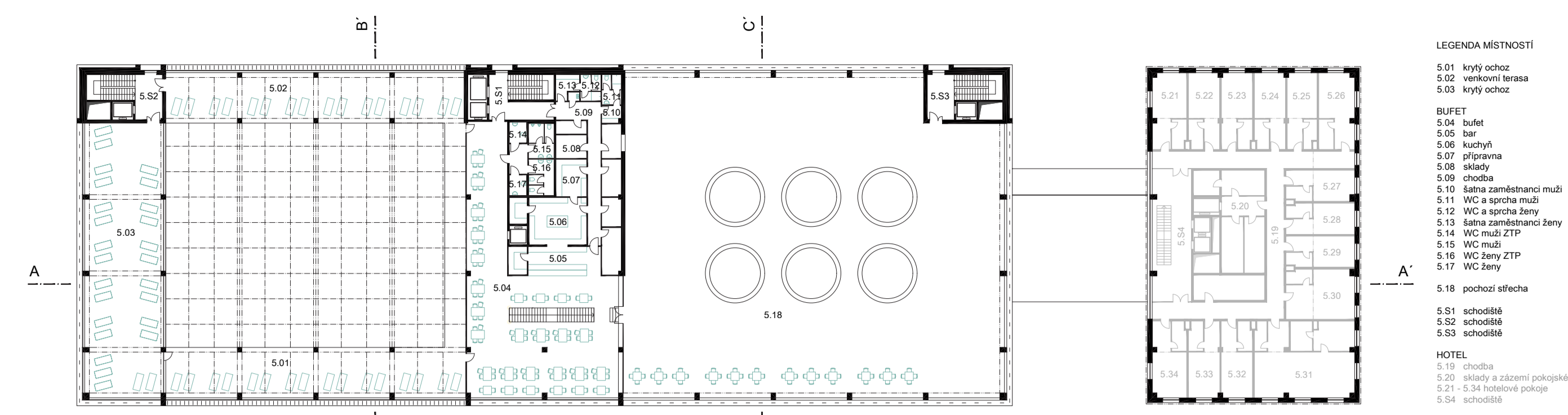
SCHÉMA - PŮDORYSY



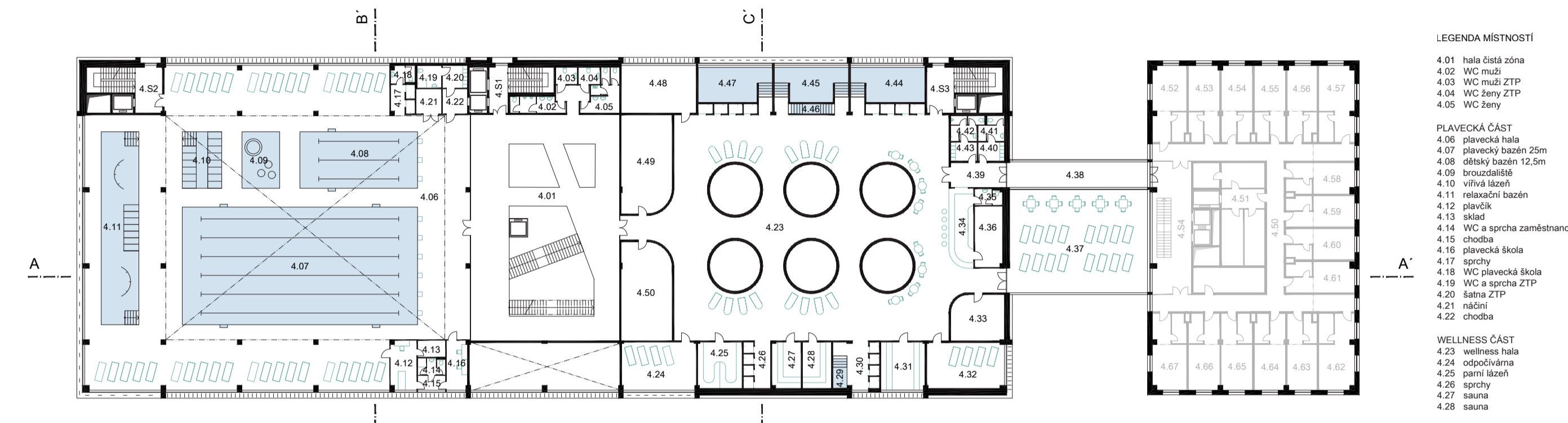
**Návrh fasády**

Návrh fasády navazuje taktéž na motiv Kintsugi. „Zlaté pojivo“ vytváří nepravidelnou mřížku mezi jednotlivými provozními prostory. Tím se celok stavá komplexnějším a hodnotnějším než samostatné jednotlivé „stříčky“. Toto „orámování“ je vyplněno otočnými venkovními vertikálními lamelami, které slouží jako stínění. „Zlatá“ mřížka z probarvených sklobetonových prefabrikátů přiznává nosný železobetonový skelet. Svislé otočné lamely představují hladinu vody, jejíž přesná podoba se v čase mění dle potřeby uživatelů z hlediska světelné pohody. Jednotlivé „vlnky“ z pozinkované oceli se jemně lesknou dle textury galvanizace a odlišného natočení.

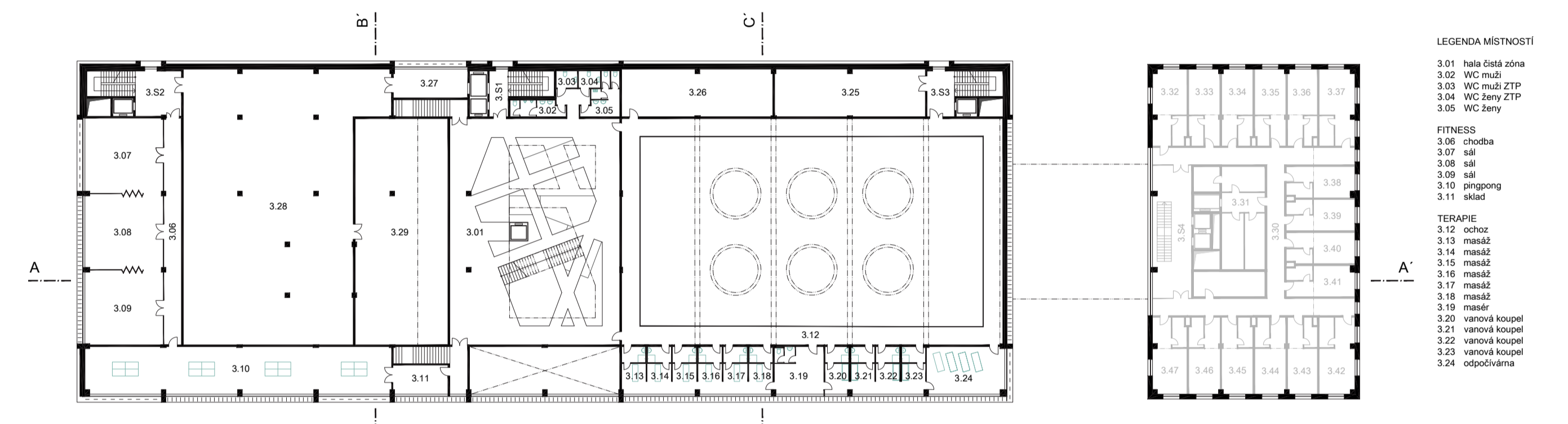
PŮDORYS 5.NP 1:450



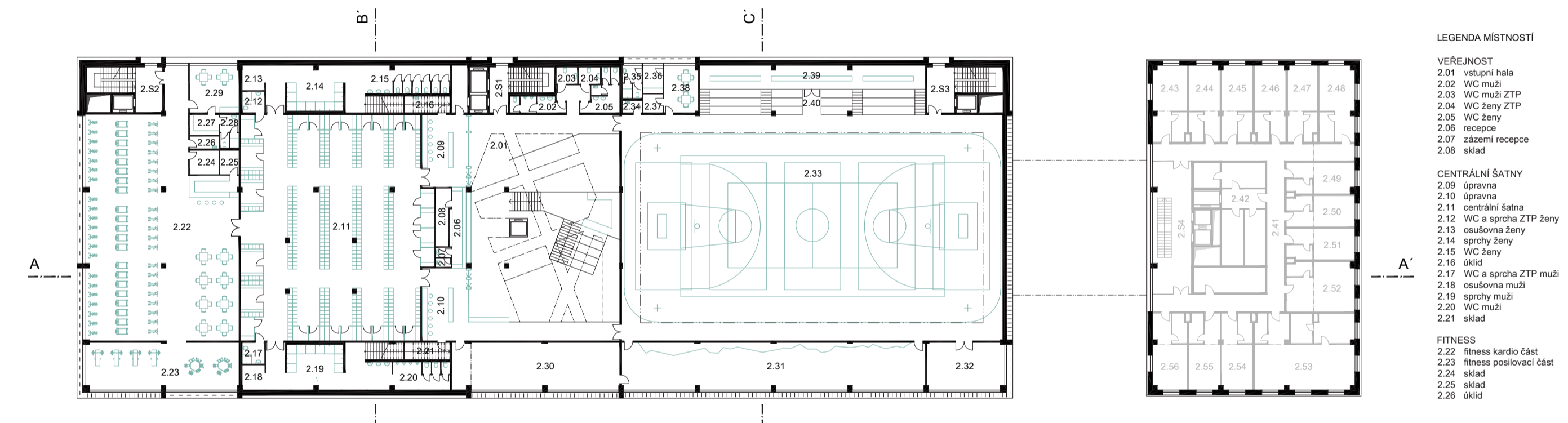
PŮDORYS 4.NP 1:450



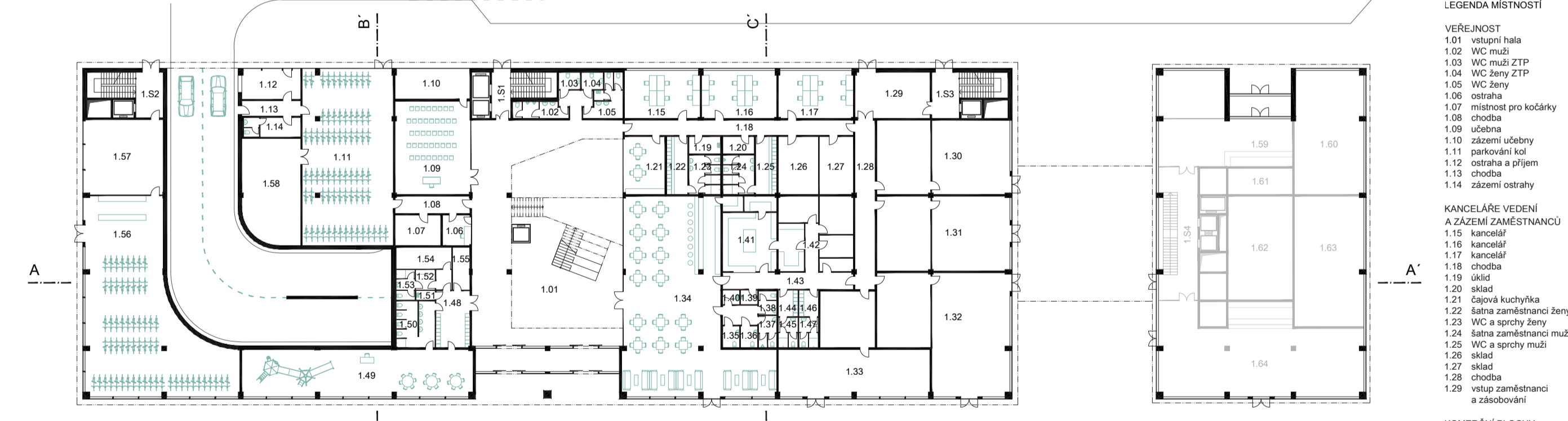
PŮDORYS 3.NP 1:450



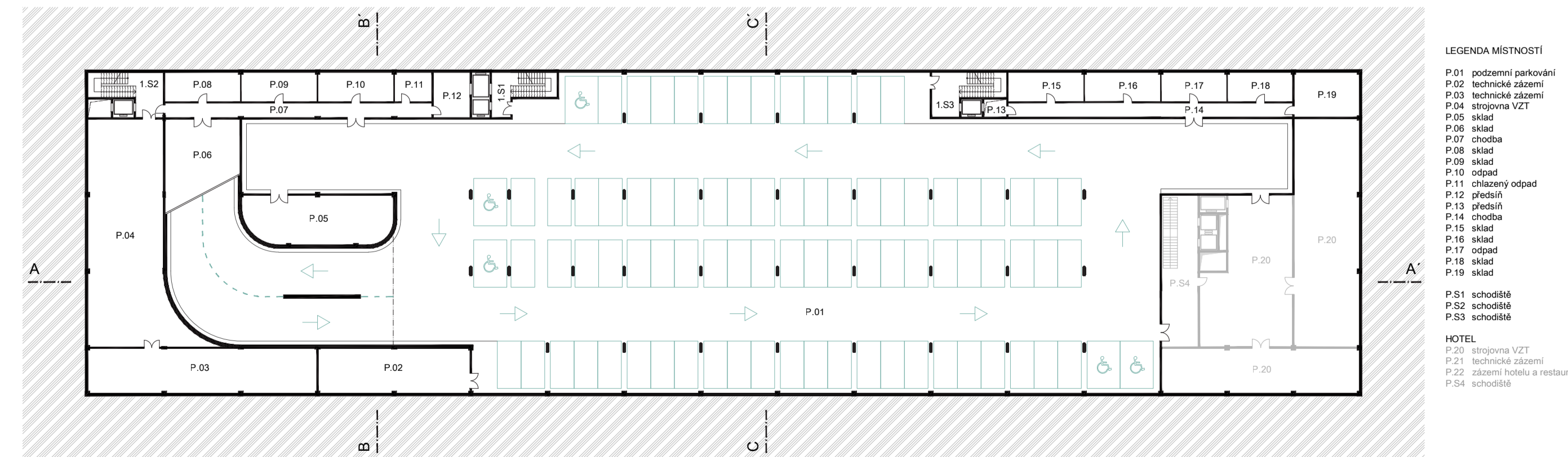
PŮDORYS 2.NP 1:450



PŮDORYS 1.NP 1:450



PŮDORYS 1.PP 1:450



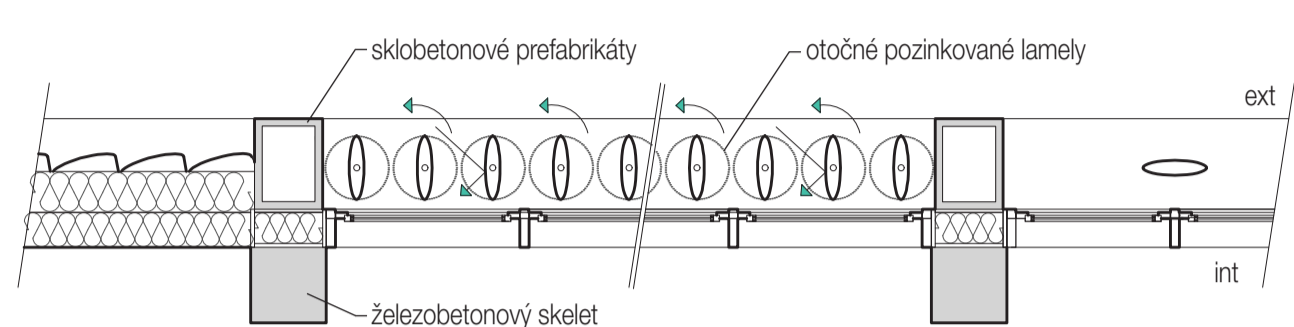
MOTIV KINTSUGI



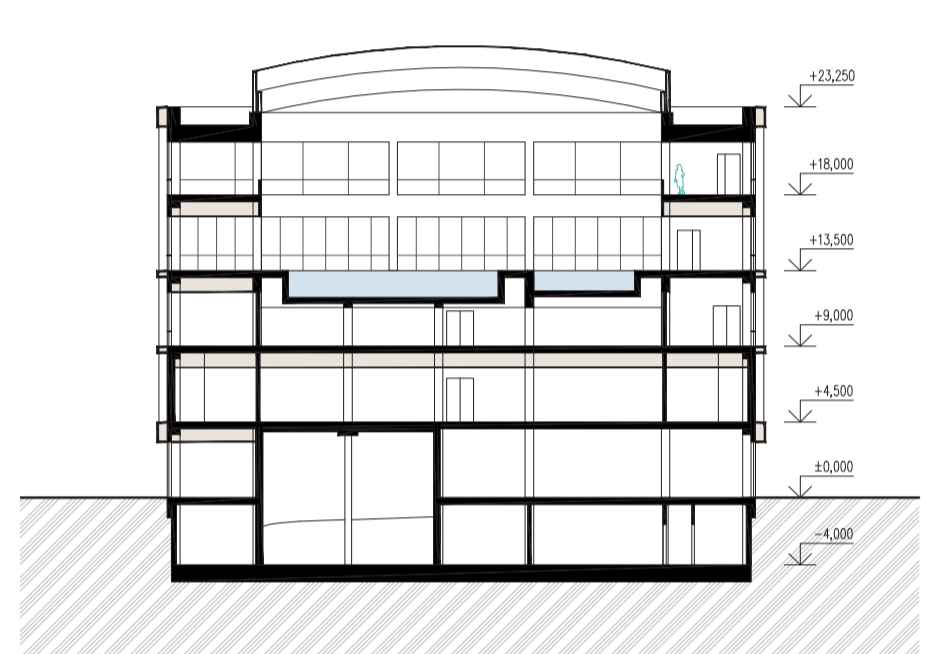
NÁVRH FASÁDY

plavecká část	bufet	střešní terasa	hotel
sály	pingpong a technologie	relaxační část	restaurace
fitness	centrální šatny	síň	
půjčovna kol	hřištní odtě	okrasný hábit	kavárna
			obchody

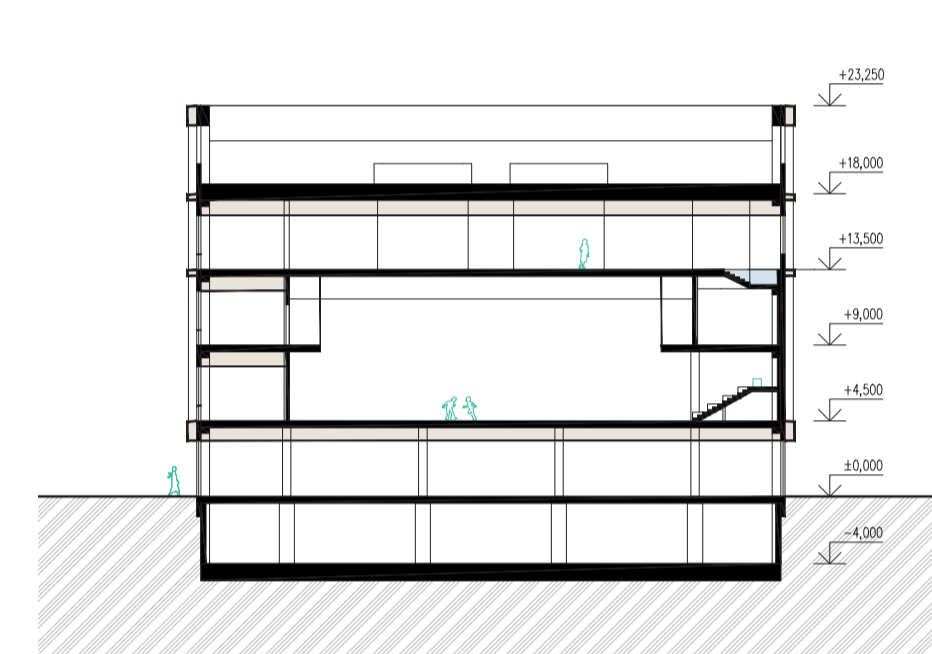
SCHEMA FASÁDNÍHO PLÁSTĚ - PŮDORYS A ŘEZ



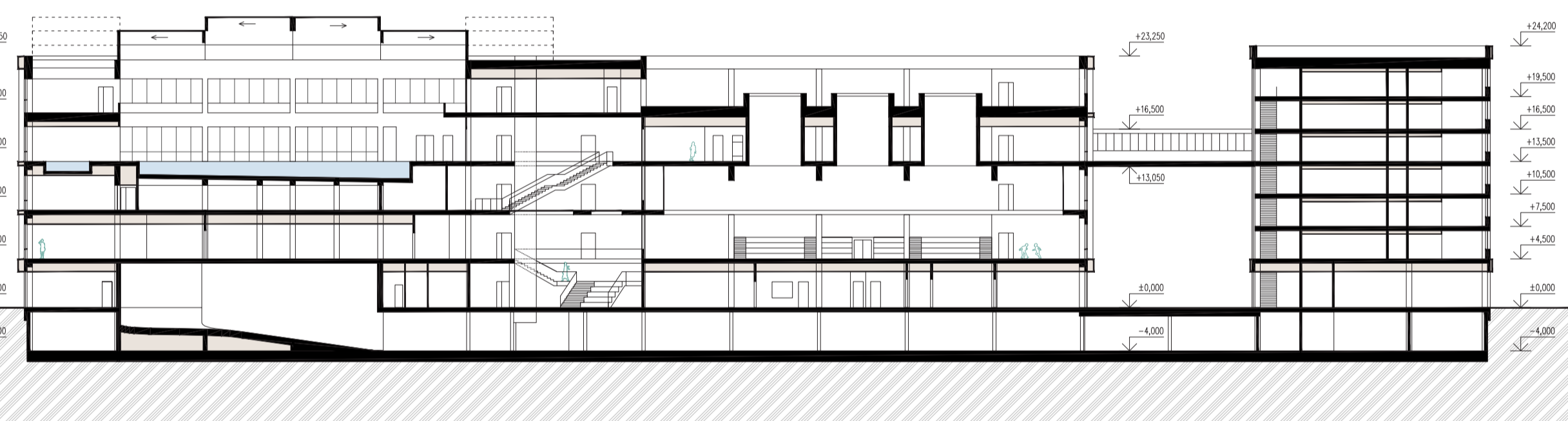
ŘEZ B-B' 1:450



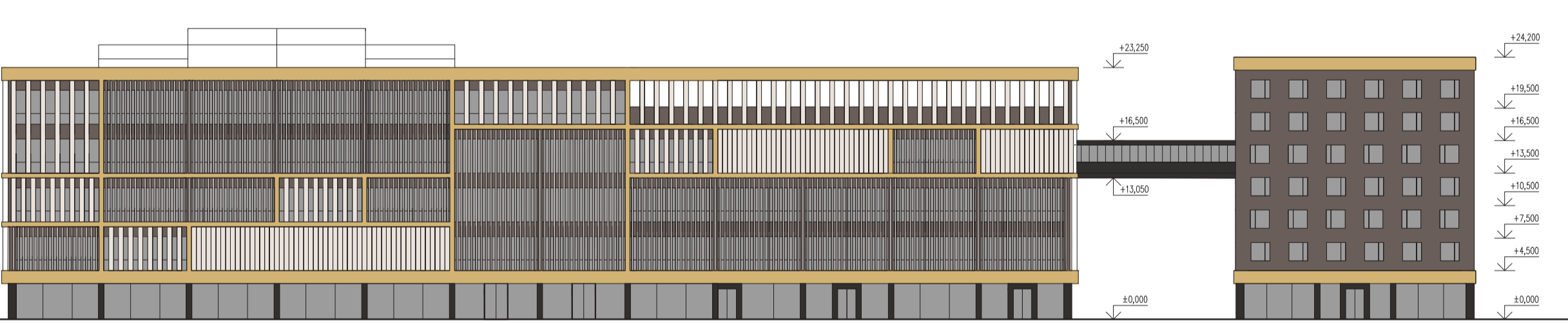
ŘEZ C-C' 1:450



ŘEZ A-A' 1:450



POHLED ZÁPADNÍ 1:450



POHLED ZÁPADNÍ 1:450

