



# NUSELSKÉ NÁMĚSTÍ

JULIE PECHAROVÁ  
AOC  
2019



# NUSELSKÉ NÁMĚSTÍ

JULIE PECHAROVÁ  
AOC  
2019

# OBSAH

|                          |    |
|--------------------------|----|
| nuselské údolí – analýzy | 7  |
| urbanistický návrh       | 18 |
| architektonický návrh    | 36 |
| zdroje                   | 69 |
| dokumenty                | 71 |



*obr 1.*

*schwarzplan Prahy  
poloha Nuselského údolí*

# NUSELSKÉ ÚDOLÍ



obr 2.

*fotopanorama manželů Chalupníčkových z roku 1958 posloužila jako podklady pro zákresy v poslední soutěži*



obr 4.

*stavba Nuselského mostu*

Nuselské údolí, místními dodnes často s láskou nazývané Jamrtál, se nachází na pravém břehu Vltavy mezi bastiony vyšehradských a novoměstských hradeb.

Půdorysná stopa nuselské zástavby je formována zejména liniemi potoku Botiče a dráhy spojující Nádraží Smíchov s Hlavním nádražím.

Odjakživa se jedná o místo s pohnutým osudem. Vzhledem ke své, pro obléhání Prahy výhodné, poloze znamenala pro údolí každá válka devastaci. Z toho také vychází místní název Jamrtál, německy Jammertal, tedy údolí nářků.

To také zapříčinilo, že až do druhé poloviny 19. století zůstávalo v údolí jen pár usedlostí. Avšak i sem dorazil mohutný stavební ruch provázející budování nových pražských čtvrtí.

Jako první se objevila železnice císaře Františka Josefa, která olemovala jižní svah.

Tak v posledních dvaceti letech 19. století vznikly první domovní bloky nových Nuslí. Nacházejí se ve východní části údolí a charakterizuje je zejména jejich nízká podlažnost a neveliký standard.

Na počátku 20. století dosáhla intenzita výstavby ve čtvrti svého vrcholu. Meandrovité koryto Botiče muselo ustoupit novým budovám, a tak vznikla druhá linie určující pro dnešní podobu Nuslí. Nová zástavba už je o poznání bohatší, domy mívají často i více než pět podlaží a dekem snesou srovnání i se Žižkovem nebo Vinohrady.

Do třicátých let byla výstavba prakticky dokončena. Blokovou strukturu uzavřelo několik posledních funkcionalistických činžovních domů a z Jamrtálu se definitivně stala plnohodnotná čtvrť Velké Prahy.

Paradoxně už v průběhu výstavby čtvrti vyvstala potřeba propojení Pankráce a Karlova, a tak ještě před vznikem republiky přicházeli tehdejší inženýři s návrhy na přemostění údolí.

Tato společenská diskuse vyústila v roce 1927 v první architektonickou soutěž na stavbu mostu přes Nuselské údolí. Z návrhů vyvstaly dva možné přístupy ke konstrukci mostu a přeneseně i jeho vlivu na urbanismus Jamrtálu. Ocelová konstrukce umožňovala překlenout oblouky poměrně značné vzdálenosti. Soutěžní návrhy, které ji využívaly, tak počítaly s tím, že pro zbudování mostu nebude třeba žádných nebo jen minimálních asanací v té době nové zástavby údolí. Nevýhodou oceli ale byla potřeba poměrně mohutné obloukové konstrukce, která zcela proměňovala nuselská panoramata. Konstrukce železobetonové umožňovaly překlenutí údolí jednoduchou linií mostovky, ale oproti oceli potřebovaly daleko větší množství podpor, a tedy i asanace. Aby nebyl dopad pro Jamrtál jen negativní, pilíře byly ve většině

techto návrhů různě využívány. Ať už jako bytové domy, garáže nebo obchodní domy.

Ačkoli se žádný z návrhů nerealizoval, první soutěž tak nastavila diskurz pro další diskusi.

Po dalších bezvýsledných soutěžích v letech 1933 a 1938 stále přetrvával onen konflikt konstrukčních materiálů, ale zároveň se vytříbila potřeba vedení metra tubusem zavěšeným pod mostovkou.

Přelom v přemýšlení nad konstrukcí mostu znamenal až nově vyvinutý materiál, který kombinoval výhody oceli i železobetonu. Předepjatý beton.

Poslední soutěž se odehrála v roce 1958. Ani tehdy nebylo uděleno první místo, ale výsledná podoba mostu se začala konkretizovat. Do druhého kola postoupily již jen výhradně trémové a rámové železobetonové, ocelové a předepjaté konstrukce.

Vítězně druhé místo získal J. Kozák a kolektiv, podle jehož návrhu se nakonec Nuselský most i postavil. Stavba započala roku 1965 a most byl pak zprovozněn v roce 1974.

Stavbě mostu předcházela ještě rozhodnutí o přístupu k zástavbě v Jamrtálu. V poslední soutěži už bylo zadáno, že se předpokládá asanace celé východní fronty Svatoplukovy ulice a výhledově i všech ostatních objektů ve východní části údolí.

V roce 1964, rok před zahájením stavby mostu, byl vydán nový územní plán, který už dokonce směle předpokládal kompletní demolici zástavby v údolí a její nahrazení plochami pro sport a zelení.

Na toto téma bylo vypracováno několik urbanistických studií. Ta pravděpodobně nejradikálnější pochází z roku 1966 od arch. Durdíka, který v souladu s územním plánem stanovil tři asanační etapy. Nejstarší, východní domy, měly být zbořeny do roku 1975, veškerá zástavba pak měla být srovnána se zemí nejpozději do roku 1995. Návrh byl dokonce podpořen stavebně historickými průzkumy, které uváděly, že veškerá zástavba v území nemá hodnotu a je na hranici nebo dokonce i za hranicí ekonomické i morální životnosti.

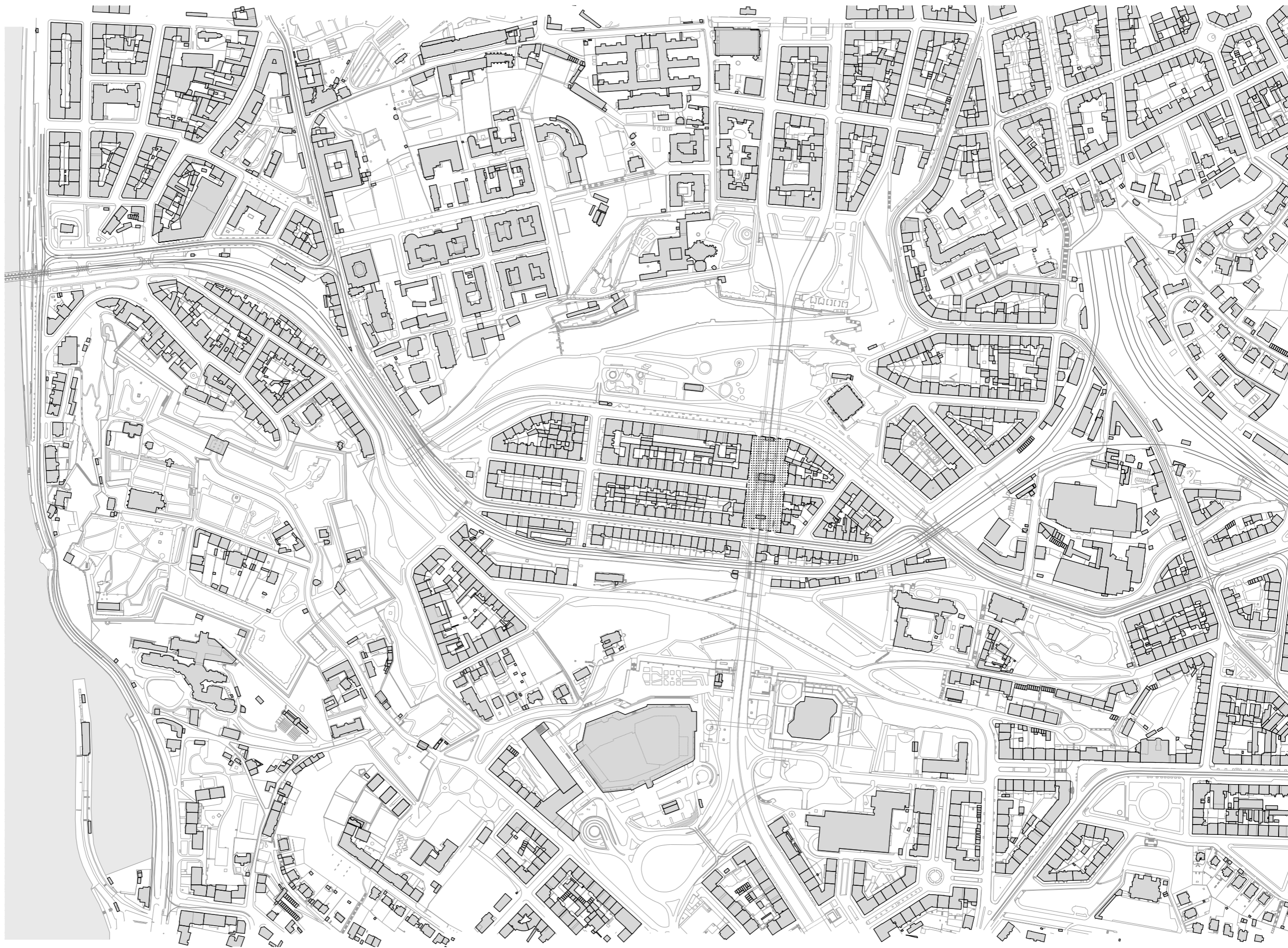
V dalších desetiletích se postupně bombastické plány na přestavbu Nuslí uklidňovaly, až po sametové revoluci tento záměr zanikl úplně.

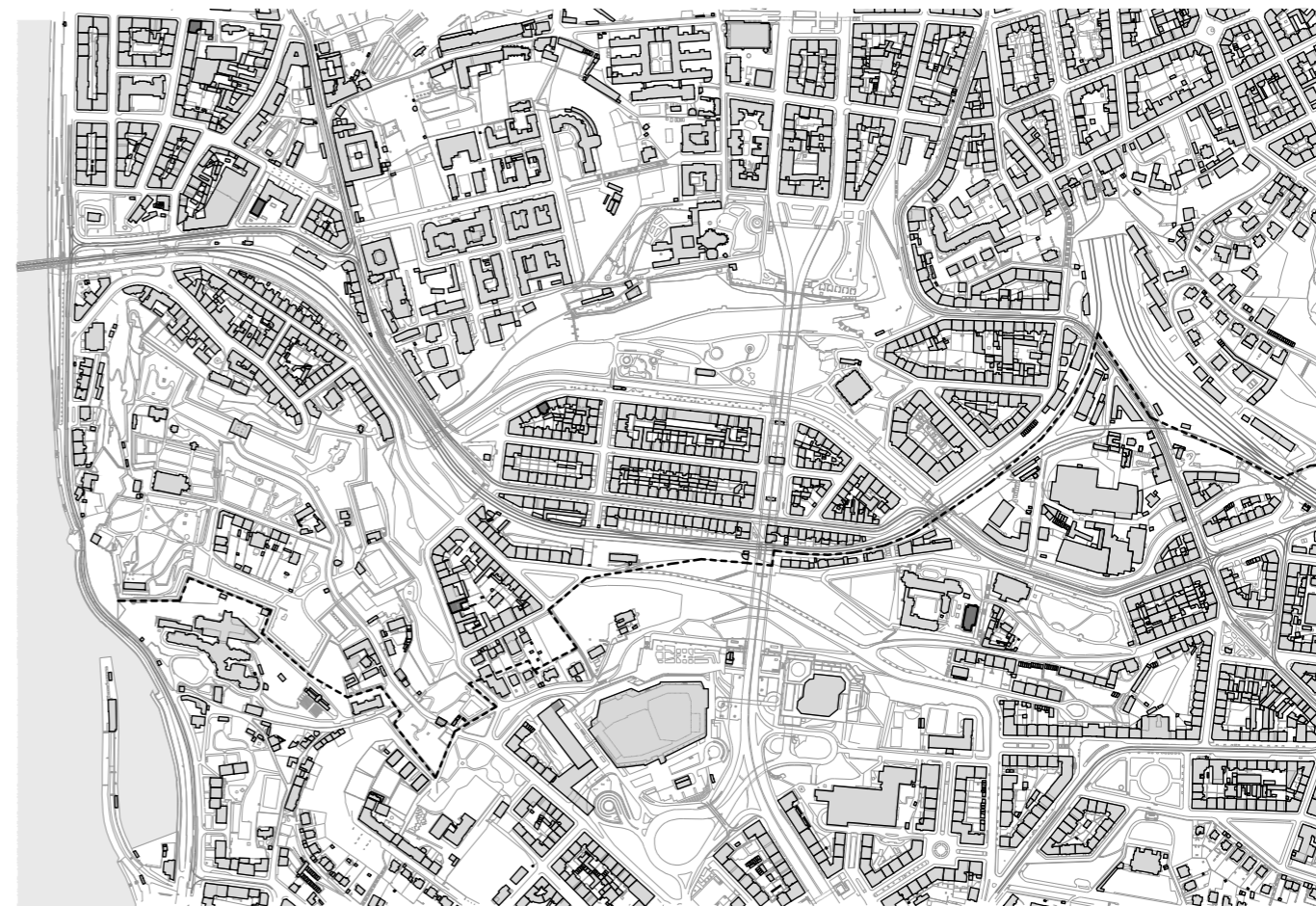
Proto nakonec byly zdemolovány jen objekty, které bezprostředně překážely stavbě pilířů mostu. Jednalo se o západní fasády dvou domovních bloků v ulici Svatoplukova.

Tato asanace zanechala v Jamrtálu šrám, který se stal ústředním tématem této diplomové práce.

obr 4.

širší situace Nuselského údolí  
poloha řešeného území





Most zanechal na tváři údolí jizvu.  
Zastínil průhledy všemi ulicemi a pod sebou zanechal území nikoho.

Stavba tak významná a přínosná pro celou metropoli paradoxně nejvíce ovlivnila ty, kteří žijí pod ní a vůbec ji využívat nemohou. Stala se nedostupnou dominantou celého údolí.

Místo bulváru, který na místě dnešních pilířů býval, zůstal zbytkový prostor zaplněný benzinovou pumpou a množstvím parkujících aut.

Tenhle plac přitom leží těžišti celého Jamrtálu.

Následující analýzy se zabývají možnostmi využití strategické polohy tohoto prostoru tak, aby se vytrhl z kosmického měřítka moře parkujících aut a navrátil se zpátky nuselským.

Je třeba si uvědomit, že Jamrtál není samostatnou čtvrtí, ale svojí dimenzí i polohou má spíše charakter lokality. Z toho se odvíjí potřeba řešit jeho lokální problémy.

Doplnit vybavenost a veřejný prostor, které k tomuto měřítku patří, ale Údolí se jich nedostává.

obr 5.  
mateřské školy

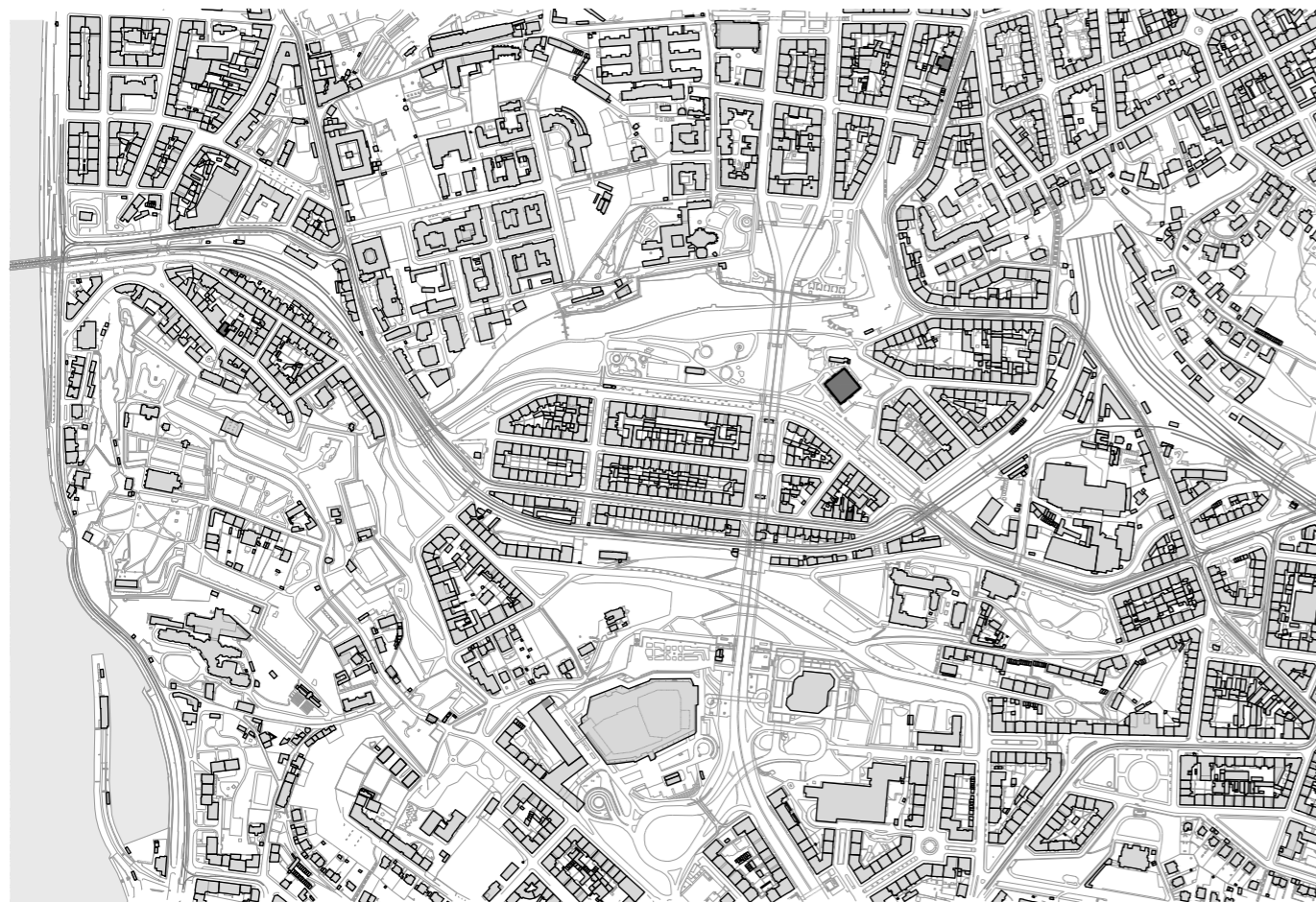
Ačkoli se ze situace může zdát, že Jamrtál netrpí nedostatkem mateřských škol, není tomu tak.

Tříleté děti mají ze zákona nárok na místo v mateřské škole v místě svého trvalého bydliště.

Jediná státní školka v docházkové vzdálenosti nuselských dětí se nachází za tratí v Křesomyslově ulici. Bohužel pro děti to je ale až za hranicemi městské části Praha 2, kam Jamrtál spadá, a tak nuselští předškoláci žádný přednostní nárok na to, aby sem mohli chodit, nemají.

V údolí jsou ještě další dvě mateřské školy. Obě montessori. Obě soukromé. Může si průměrný nuselský rodič dovolit platit měsíčně poměrně vysoké částky za školku?

Nejbližší státní školka je od naší parcely pod mostem vzdálena více než kilometr chůze. To je třikrát více než optimální docházková vzdálenost.



obr 6.  
kroužky a volný čas

Život obyvatel Jamrtálu lze asi nejlépe ilustrovat na tom, jak mohou ti nejmladší trávit svůj volný čas po škole.

Organizací zajišťující místním dětem mimoškolní aktivity totiž moc není. Velká část z toho mála ale nenabízí programy mimoškolního vzdělávání, ale pouze se snaží o to, aby děti netrávily svá odpoledne poflakováním se v parku, ale aby byly alespoň pod dozorem v klubovně.

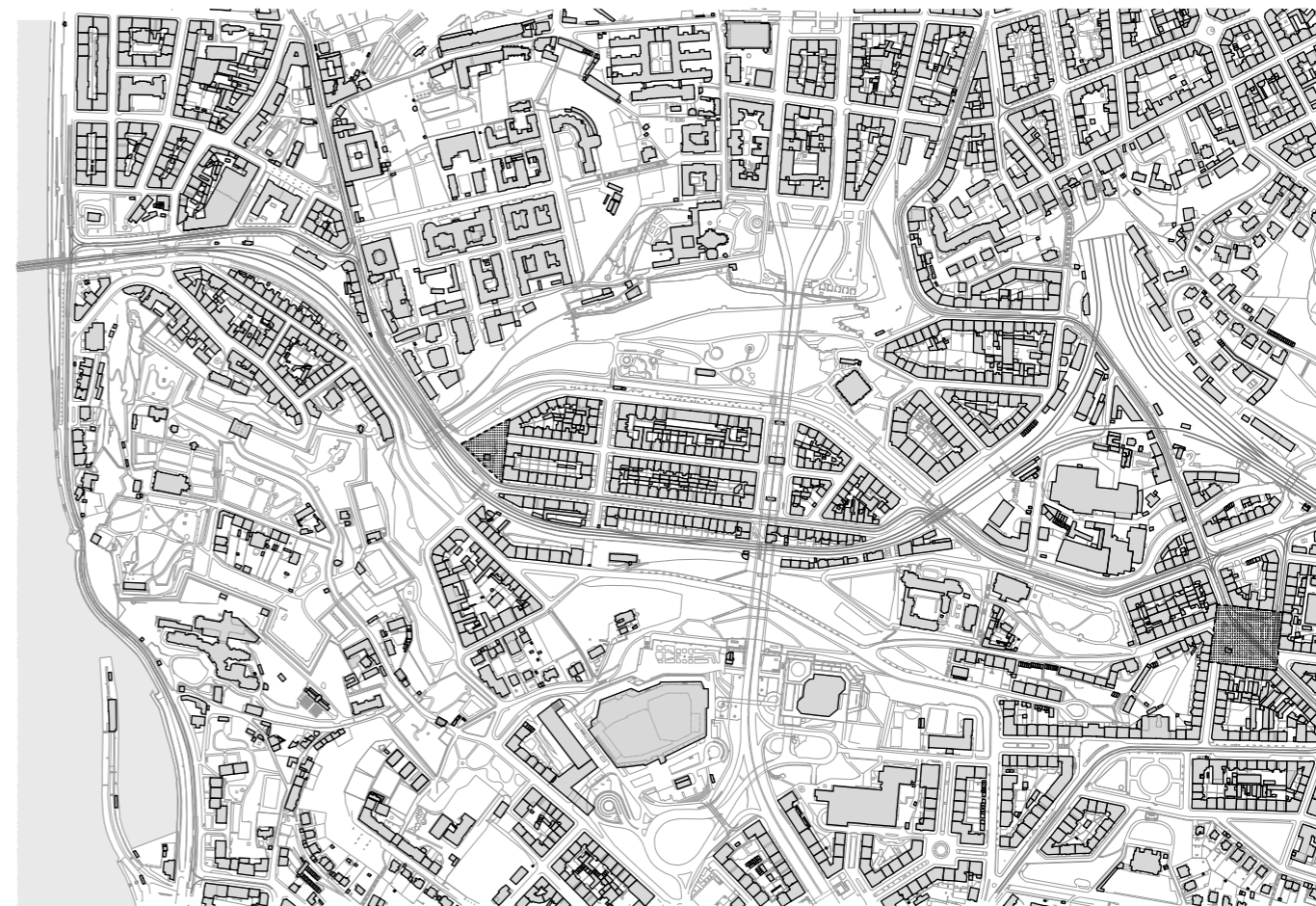
Příkladem takové organizace je nízkoprahové centrum Beztíže<sup>2</sup>, které se nachází přímo v Jaromírově ulici. Děti sem mohou anonymně přijít, je tu internet, sociální pracovníce, anonymita a teplo.

To samé ale bohužel platí i pro místní vyšehradský Dům dětí a mládeže. Ten namísto zajímavých kroužků jako ve všech ostatních městských částech nabízí jen místnost s možností hraní videoher a stolního tenisu. Cokoli, aby děti nekouřily v parku.

V Bělehradské ulici na Vinohradech mají svoji klubovnu vodní skauti. Je to jeden z mála takto zaměřených oddílů v Praze. Klasická skautská organizace ale nikde poblíž svoji klubovnu nemá.

Nejbližší základní umělecká škola, ZUŠ Lounských, se nachází na pankrácké pláni. Moc hezká cesta tam nevede.

Alespoň sportovat ale místní děti mohou. V hale na Folimance sídlí klub USK a trénuje tu národní reprezentace basketbalu a juda. A v parku je spousta pěkných nových sportovišť.



obr 7.  
nuselská náměstí

Z hlediska lokality Jamrtálu se můžeme vztahovat ke dvěma náměstím v blízkém okolí.

Náměstí Bratří Synků je centrálním veřejným prostorem pro celou nuselskou čtvrť. Je pro to uzpůsobeno svojí dimenzí i svojí polohou ve středu Nuslí. Je důležitým dopravním uzlem; potkávají se tu tramvaje a autobusy ze širokého okolí. Tato funkce ještě posílí, až tu vyroste stanice nového metra D.

Ta s sebou doufejme odnese i stávající neuspokojivou podobu veřejného prostoru na tomto místě.

Stávající lokální centrum Jamrtálu bychom pravděpodobně hledali na Ostrčilově náměstí.

V širším urbanistickém kontextu vidíme, že má teoreticky velmi příjemnou polohu ve špičce celé lokality u průjezdu mezi hradbami do města, v místě, kde se setkávají parky. Jeho excentricita je ale jeho zásadní slabinou jako lokálního jamrtálského plácku.





obr 8.

*ostrčilovo náměstí  
ortofotomapa*

Při pohledu zblízka vidíme že Ostčilovo náměstí vlastně není náměstím.

Jeho potenciál je silně omezen tím, že je obklopeno domy jen z jedné strany. Schází na něm tedy větší koncentrace vybavenosti, která by sem přitahovala život.

Většina návštěvníků se sem podívá jen z okénka tramvaje nebo auta. Právě tady se totiž setkává veškerá doprava do a z centra, která se tu spojuje z Jaromírovy a Sekaninovy ulice.

Celý plácek je tedy definován spíše místním zintenzivněním dopravy a prořídnutím zástavby. Od významného veřejného prostoru ale čekáme spíše opačný jev.

Samotná plocha, na níž se dá zdržovat, je pouze zeleným trávníkem, chybí tu městský mobiliář. V kontextu skutečně bezprostřední blízkosti dvou příjemných parků, Foli-manky a Vyšehradu, nedává taková zbytková zeleň smysl ani jako únik z dlážděné uniformity.

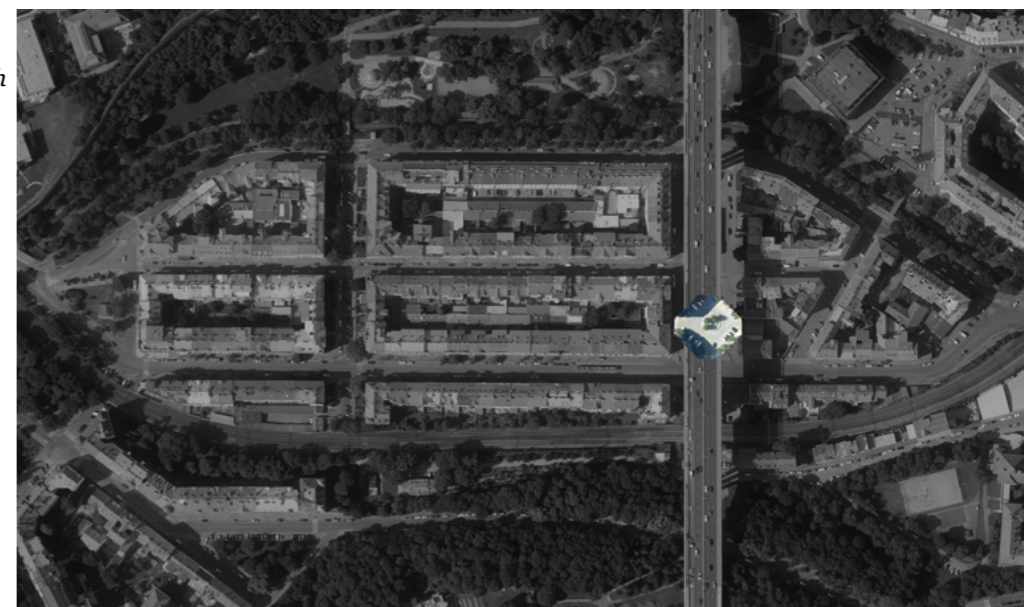
obr 9.

*porovnání rozlohy budoucího  
lokálního plácku s Náměstím  
Bratří Synků, které by mělo  
sloužit celé čtvrti*



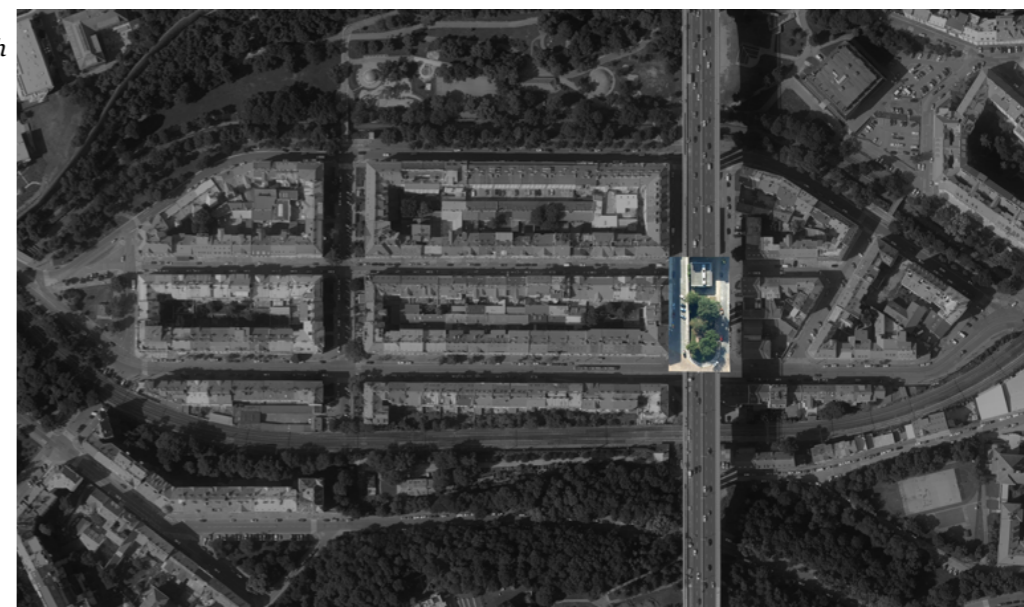
obr 10.

*srovnání příjemných lokálních  
plácků s rozlohou volného  
prostoru pod mostem –  
náměstí v Americké ulici,  
Vinohrady*

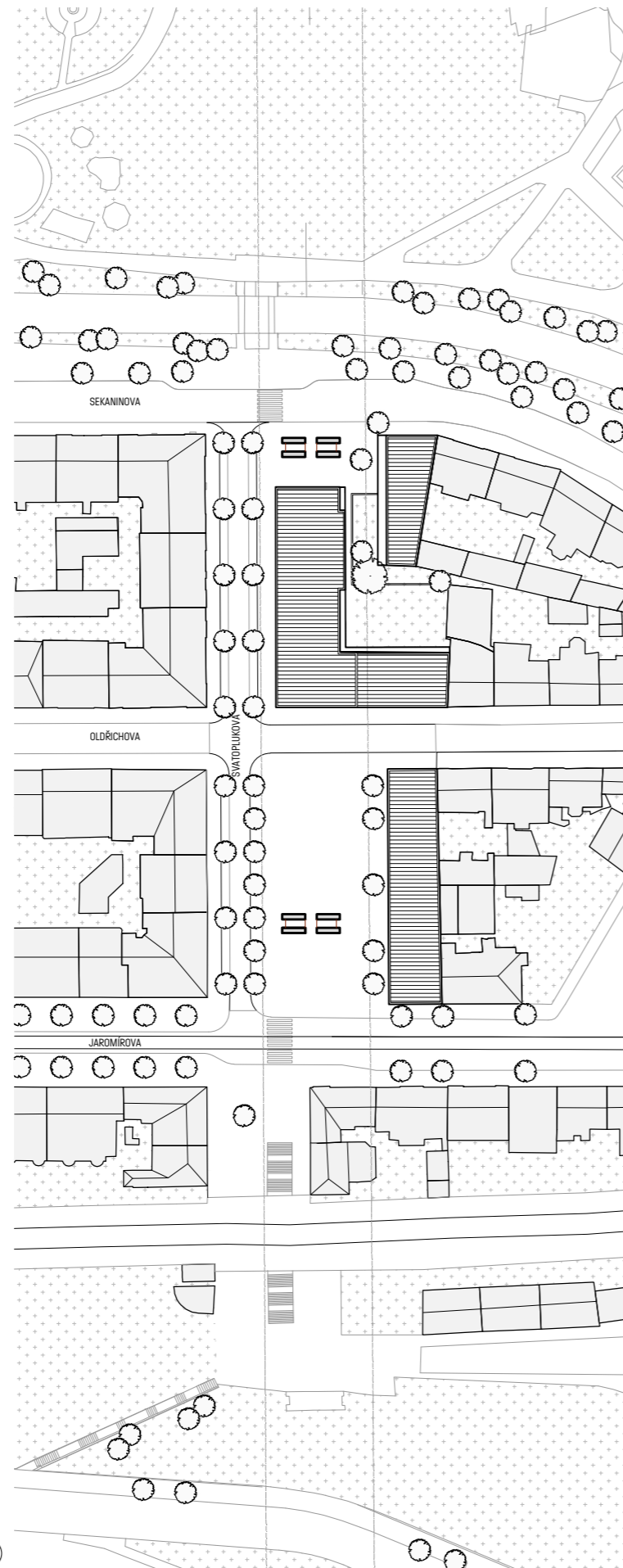


obr 11.

*srovnání příjemných lokálních  
plácků s rozlohou volného  
prostoru pod mostem –  
Kostnické náměstí, Žižkov*



# URBANISTICKÝ NÁVRH



obr 12.

situace

Zhojení rány.

Nacházíme se v centru údolí. Na ose spojující dva parky, Folimanku a pankráckou stráň. Mezi dvěma důležitými městskými třídami vedoucími do centra.

Nekonečný prostor. Místa je tu teď spousta, až moc.

Vytvářím tu nové náměstí napojené na hlavní nuselskou osu Jaromírové ulice, městskou třídu dostupnou tramvajemi s čilým pěším provozem.

Slepou východní stěnu náměstí zastavuji novou lineární hmotou, která v sobě obsáhne komunitní centrum pro místní mládež.

Dostavbou bloku při severní straně Oldřichovy ulice vytvářím tomuto novému náměstí záda a dodávám mu tak lidštvější měřítko.

Tento blok také vytváří frontu staronové osy spojující průchody do obou parků, jimiž je údolí lemováno. Její charakter ještě dále podporuji alejí.

Ústředním motivem náměstí se stává sloup. Ne však mariánský, ale železobetonový.

V místě nároží nového bloku stojí další pilíř. Fakticky jej nahrazuje. Nová zástavba mu proto uhýbá.

S oběma navrhovanými objemy vytvářejí drobný plácek.

Poslední hmota zakončující linii Sekaninovy ulice vplouvá do nově vzniklého vnitrobloku a část z něj si usurpuje pro potřeby vlastní zahrady.

Vyjma benzinové pumpy návrh nepočítá s demolicí žádných stávajících objektů. Ačkoli se původně jednalo bez výjimky o střední sekce bloků a netvořily tedy jednotnou linii, za 50 let od demolice mezi nimi vyrostl i nový domek orientovaný jen do dnešní ulice.

Zachovávám do něj přístup otevřeným vnitroblokem a průchodem skrze záda náměstí.

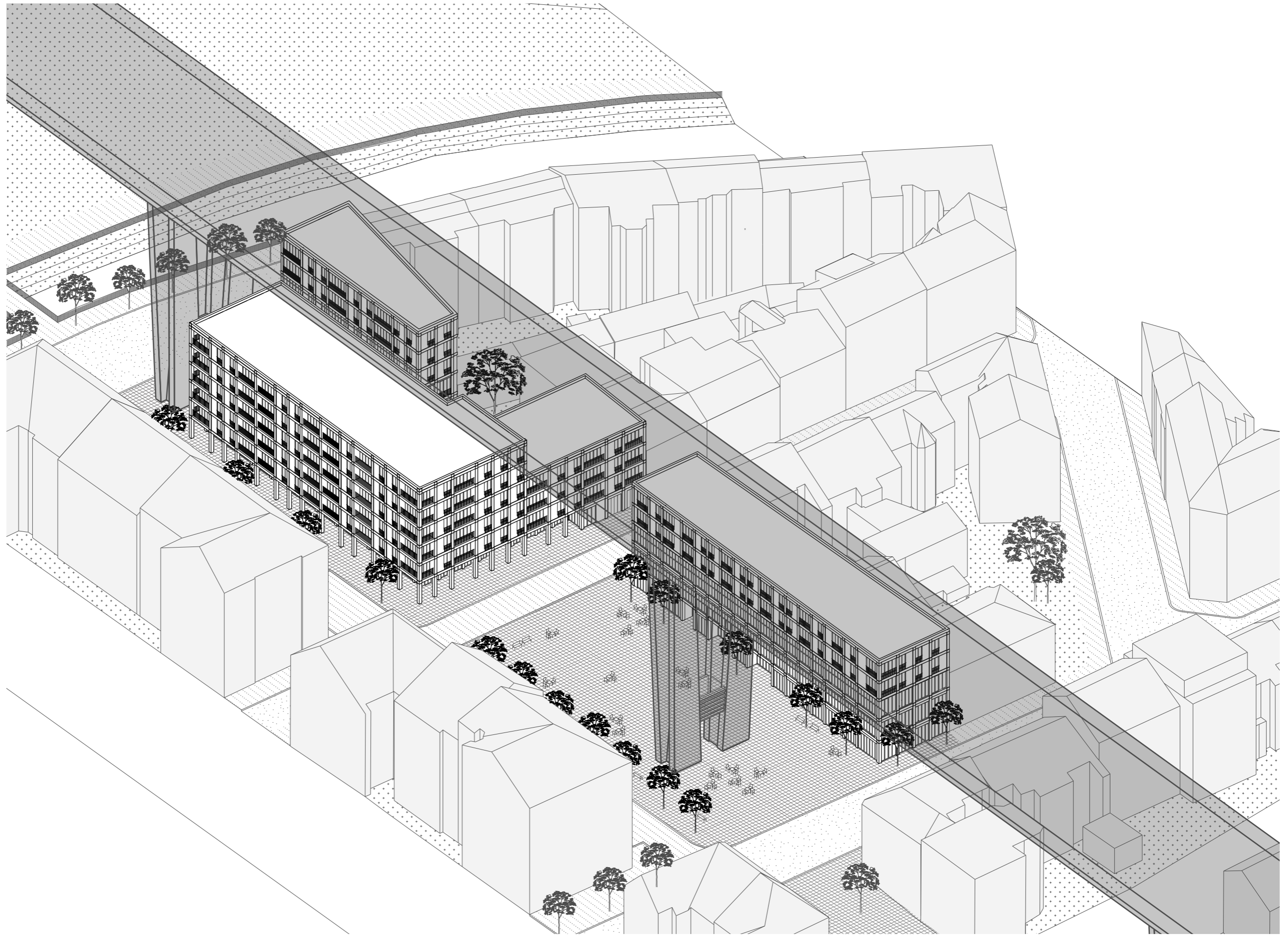
Chci, aby nový veřejný prostor sloužil místním. Aby neindikoval přehnanou gentrifikaci místa.

Naplňuji proto všechny domy, které ho lemují, převážně byty, které doplňují rozličné další funkce.

Západní fronta náměstí v sobě proto obsahuje komunitní centrum zaměřené na děti a mládež, hmota dokončující blok je vybavena obchodním parterem a v prvních dvou podlažích domu v Sekaninově ulici je umístěna mateřská škola.



virtuální prohlídka náměstí

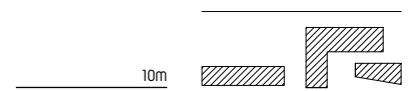






obr 15.

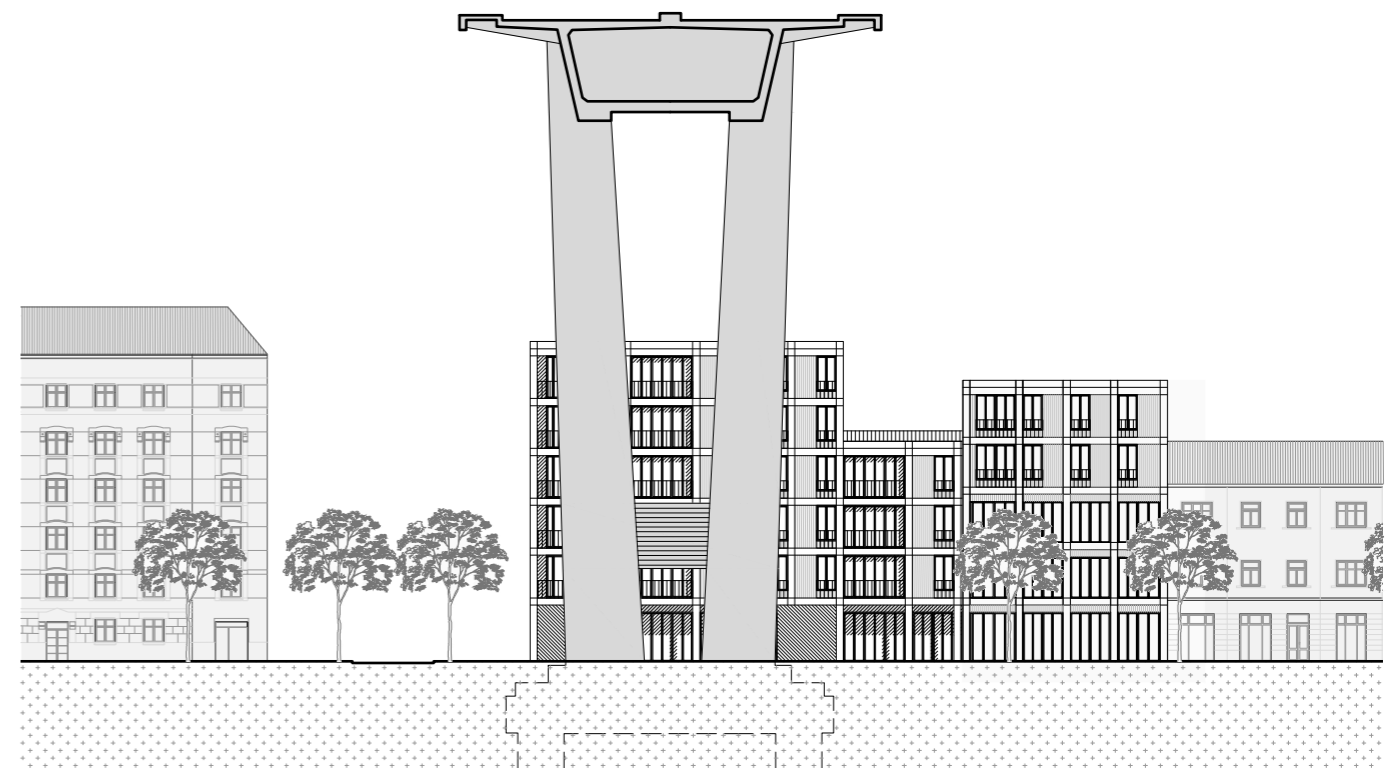
celkový pohled z ulice  
Svatooplukova





obr 16.

celkový pohled z ulice Sekaninova



obr 17.

celkový pohled na náměstí z ulice Jaromírova



obr 18.  
náměstí



obr 19.

konec loubí a školka

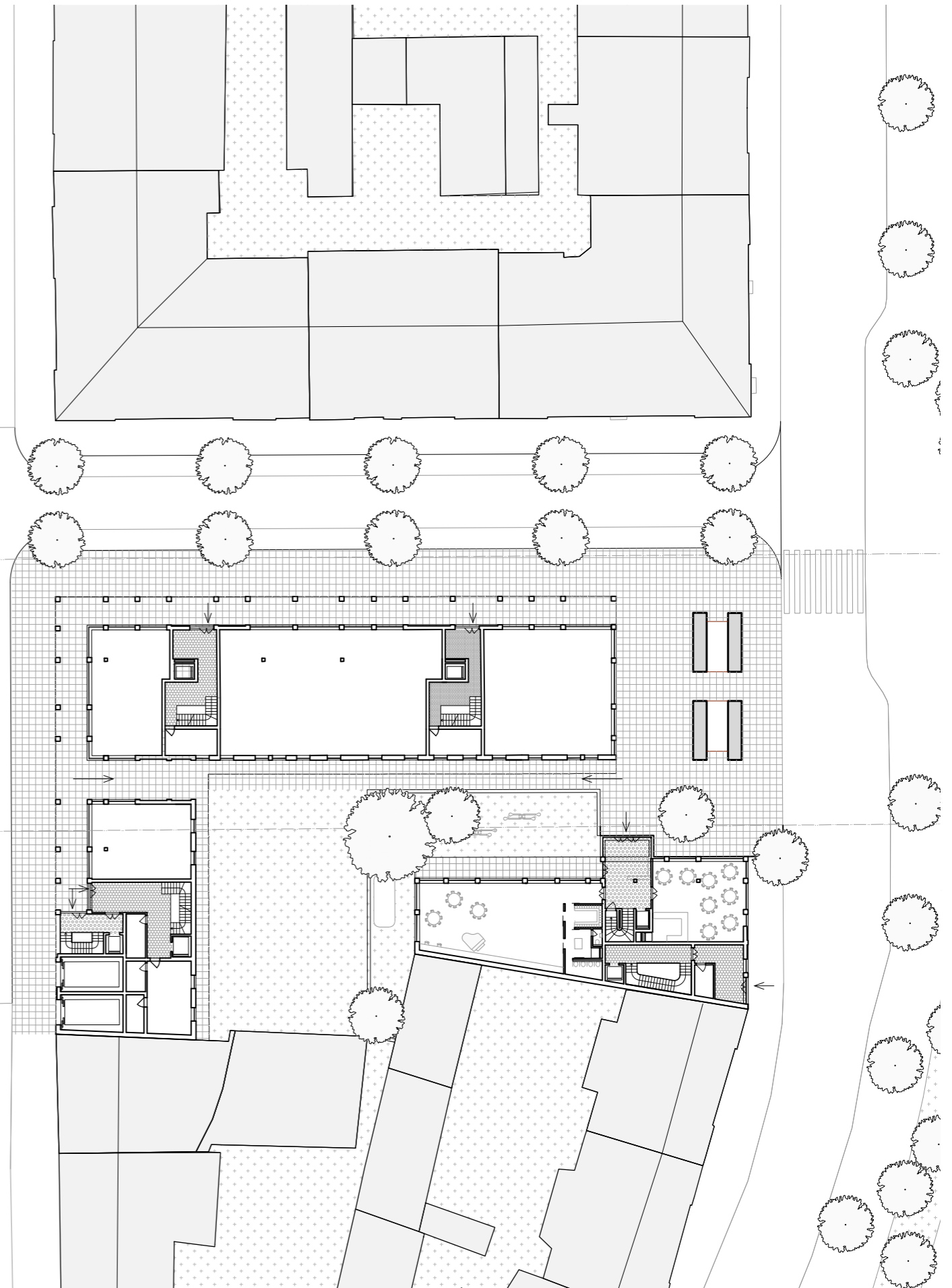
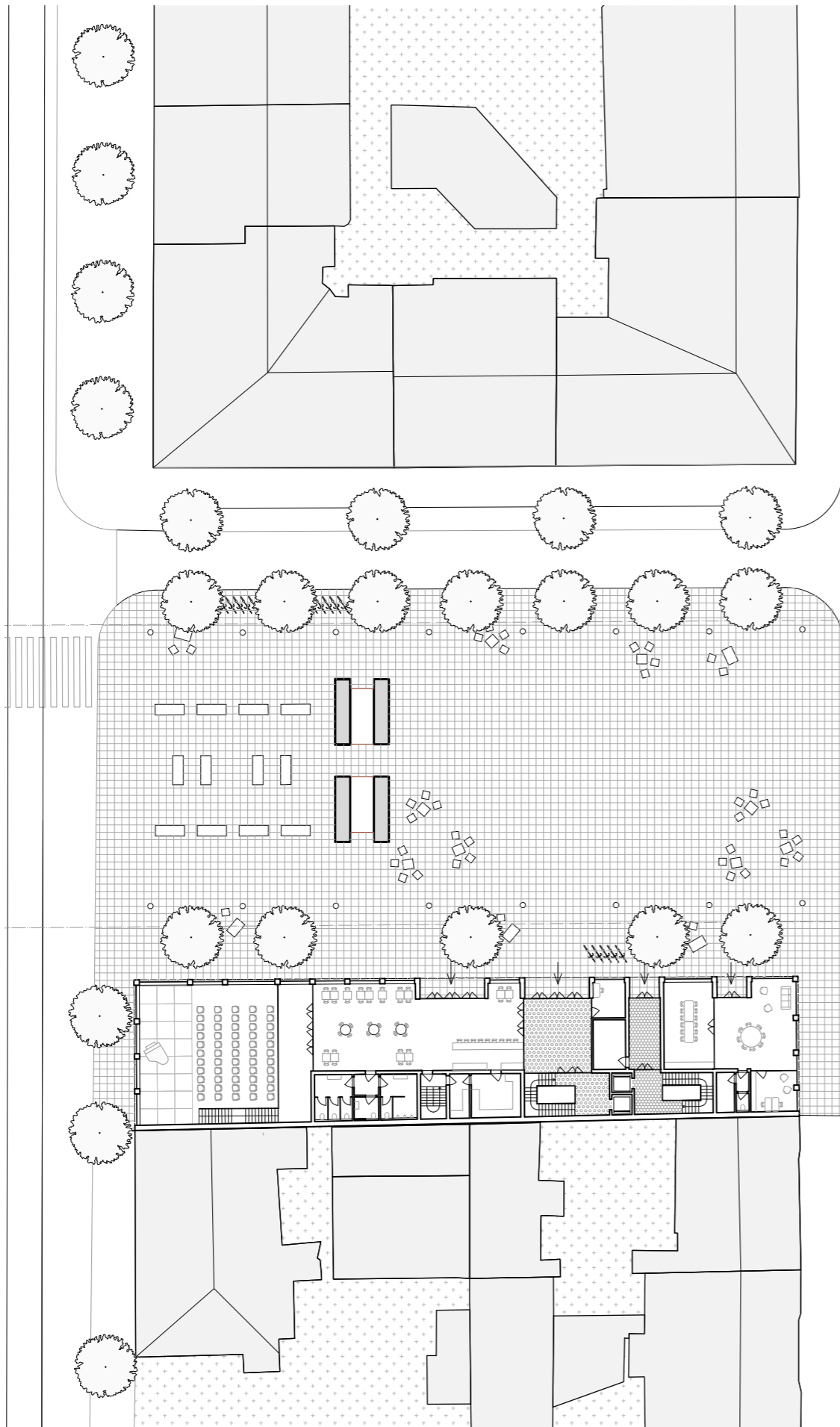




obr 20.

průhled vnitroblokem







## NÁVRH

Nová nuselská zástavba sestává ze třech samostatných domů.

Linie doplňující východní frontu náměstí slouží jako komunitní centrum všem mladým, kteří v lokalitě svého bydliště nemají jak trávit volná odpoledne. Jsou tu klubovny, prostory pro pobočku Domu dětí a mládeže a také pro pobočku základní umělecké školy. Jedná se o městské instituce.

Volně průchozí parter v sobě sdružuje víceúčelový sál, který obsáhne jak akce pořádané těmito institucemi, tak komunitní setkání, promítání nebo koncerty, kavárnu příhodnou pro čekání na vzdělávající se potomky a ústřední vstup ke schodišti vedoucímu k učebnám ve vyšších podlažích.

Od nich je oddělen vstup do bytového domu, který se nachází nad institucí, a samostatná nárožní klubovna.

Obě další podlaží jsou vyplněna učebnami, sálky, kabinety a dalšími prostory potřebnými pro výuku hry na hudební nástroje, tanci, kresbě nebo modelaření.

Projdeme-li druhým schodištěm až do obytných podlaží, ocitáme se na prostorné pavlači. Ta je poměrně hluboká, průchozí při svém vnějším líci. Polopříčky ji rozdělují na předprostory náležící jednotlivým bytům. Jsou přístupné jak z haly, tak i přes kuchyň.

Byty ve všech třech objektech charakter Nuslí jakožto čtvrti, které se ještě gentrifikace nedotknula v tak závažné míře jako jiných lokalit v Praze.

Zaměřuji se tedy zejména na rodinné bydlení. Valná většina bytů má proto alespoň tři obytné místnosti.

Stejně tomu je i u ústředního bytového domu s obchodním parterem.

Skládá se ze tří sekcí o 6, 5 a 3 bytech. Do ulice se obrací obdobnou fasádou jako zbylé dva domy, tentokrát však prolamovanou lodžiemi, které navazují na všechny obývací pokoje. Do vnitrobloku se pak obrací průběžnými balkony.

Do všech provozů i vstupů v parteru se vstupuje loubím.

Dům vplouvající volně do vnitrobloku obývá v prvních dvou podlažích mateřská škola. Do ulice se obrací v parteru jídelnou a v patře zázemím pro učitelky. Jižní cíp směřující do zahrady ve vnitrobloku pak v obou podlažích okupují třídy pro 24 dětí.

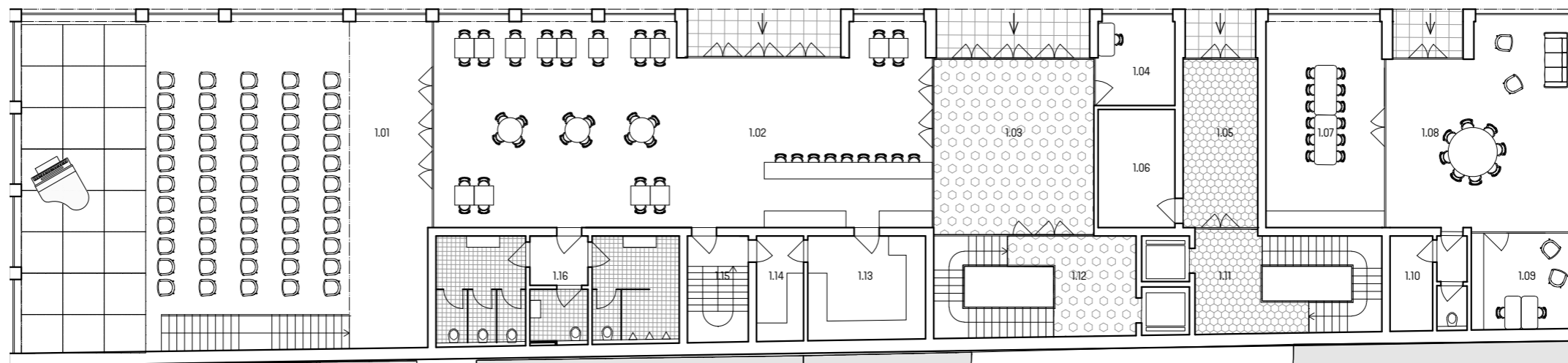
V každém z dalších tří pater jsou tři bytové jednotky.

Lehké fasády jsou charakterizovány mřížkou z betonových prefabrikátů vyplněnou manžestrovou omítkou. Všechna okna, která nevstupují do lodžií a balkonů, mají sedací parapet.

Vnitroblok bytového domu je vyplněn dvoupodlažními podzemními garážemi, které slouží pro všechny objekty. V úrovni 1PP jsou podzemní prostory domu se školkou s garážemi propojeny chodbou.

*dům s kulturním centrem  
1NP*

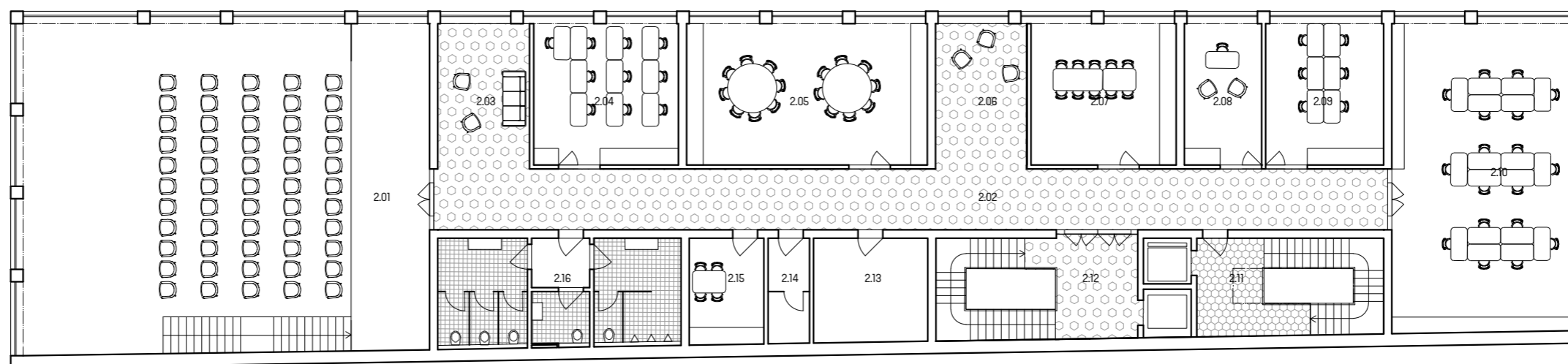
*vstup  
kavárna  
víceúčelový sál  
klubovna*



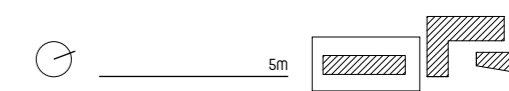
- |      |                                      |      |   |
|------|--------------------------------------|------|---|
| 1.01 | víceúčelový sál                      | 1.13 | kavárna – kuchyňka                      |
| 1.02 | kavárna                              | 1.14 | kavárna – sklad                         |
| 1.03 | vstupní prostory komunitního centra  | 1.15 | kavárna – schodiště do skladů ve sklepě |
| 1.04 | vrátnice                             | 1.16 | kavárna – hygienické zázemí             |
| 1.05 | vstupní prostory bytového domu       |      |   |
| 1.06 | kočárkárna                           |      |   |
| 1.07 | klubovna – menší místnost s kuchyní  |      |   |
| 1.08 | klubovna – hlavní prostor            |      |   |
| 1.09 | klubovna – kancelář                  |      |   |
| 1.10 | klubovna – zázemí                    |      |   |
| 1.11 | schodišťové jádro bytového domu      |      |   |
| 1.12 | schodišťové jádro komunitního centra |      |   |

*dům s kulturním centrem  
2NP*

*dům dětí a mládeže  
víceúčelové učebny  
klubovny*

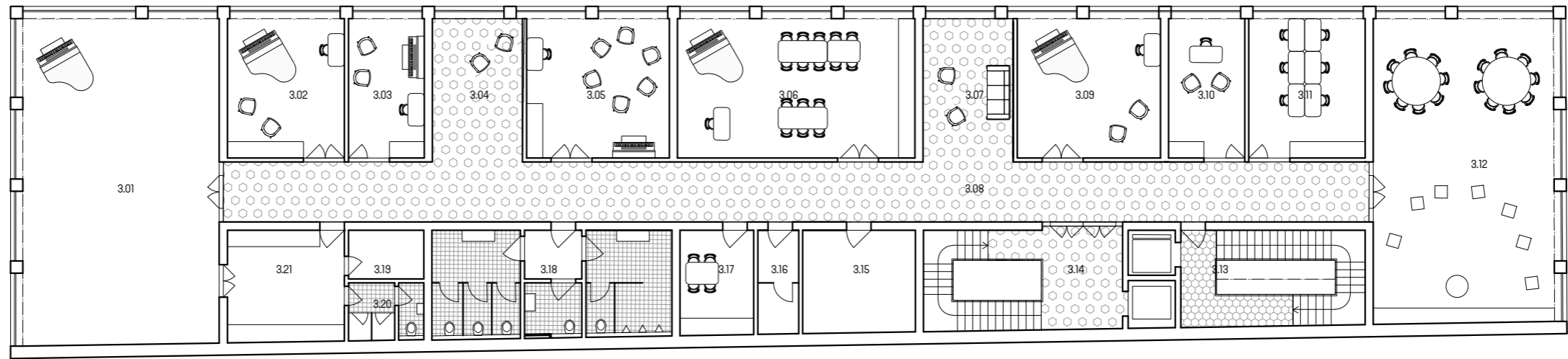


- |      |                                      |      |                   |
|------|--------------------------------------|------|-------------------|
| 2.01 | víceúčelový sál – galerie            | 2.13 | sklad             |
| 2.02 | chodba                               | 2.14 | úklid             |
| 2.03 | záliv – zázemí sálu, čekárna         | 2.15 | čajová kuchyňka   |
| 2.04 | učebna                               | 2.16 | hygienické zázemí |
| 2.05 | učebna                               |      |                   |
| 2.06 | záliv – čekárna                      |      |                   |
| 2.07 | učebna                               |      |                   |
| 2.08 | kancelář                             |      |                   |
| 2.09 | kabinet                              |      |                   |
| 2.10 | sálek                                |      |                   |
| 2.11 | schodišťové jádro bytového domu      |      |                   |
| 2.12 | schodišťové jádro komunitního centra |      |                   |



dům s kulturním centrem  
3NP

základní umělecká škola



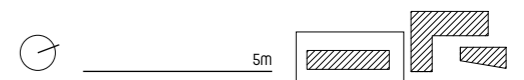
|      |  |      |                                     |
|------|--|------|-------------------------------------|
| 3.01 | taneční sál                            | 3.13 | schodištvé jádro bytového domu      |
| 3.02 | učebna hry na hudební nástroj          | 3.14 | schodištvé jádro komunitního centra |
| 3.03 | učebna hry na hudební nástroj          | 3.15 | sklad                               |
| 3.04 | záliv – čekárna                        | 3.16 | úklid                               |
| 3.05 | společná učebna hry na hudební nástroj | 3.17 | čajová kuchyňka                     |
| 3.06 | učebna hudební nauky                   | 3.18 | hygienické zázemí                   |
| 3.07 | záliv – čekárna                        | 3.19 | taneční sál – sklad                 |
| 3.08 | chodba                                 | 3.20 | taneční sál – sprchy                |
| 3.09 | učebna hry na hudební nástroj          | 3.21 | taneční sál – šatna                 |
| 3.10 | kancelář                               |      |                                     |
| 3.11 | kabinet                                |      |                                     |
| 3.12 | kreslárna                              |      |                                     |

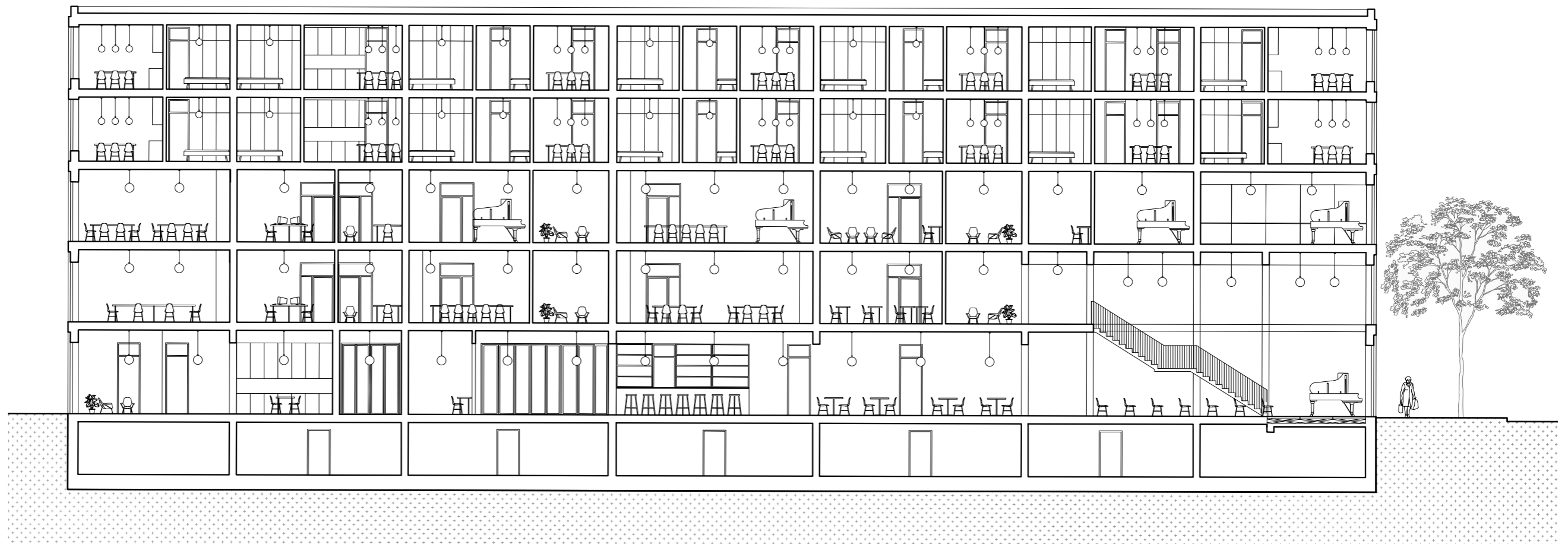
dům s kulturním centrem  
4NP, 5NP

bytový dům s pavlačí

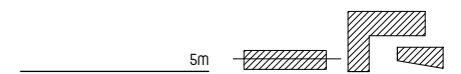


|      |                            |
|------|----------------------------|
| 4.01 | pavlač                     |
| 4.02 | byt 4+kk, 81m <sup>2</sup> |
| 4.03 | byt 2+kk, 50m <sup>2</sup> |
| 4.04 | byt 3+kk, 61m <sup>2</sup> |
| 4.05 | byt 3+kk, 61m <sup>2</sup> |
| 4.06 | byt 3+kk, 61m <sup>2</sup> |
| 4.07 | byt 2+kk, 50m <sup>2</sup> |
| 4.08 | byt 4+kk, 70m <sup>2</sup> |
| 4.09 | schodištvé jádro           |





*dům s kulturním centrem  
podélný řez*





*dům s kulturním centrem  
příčný řez*



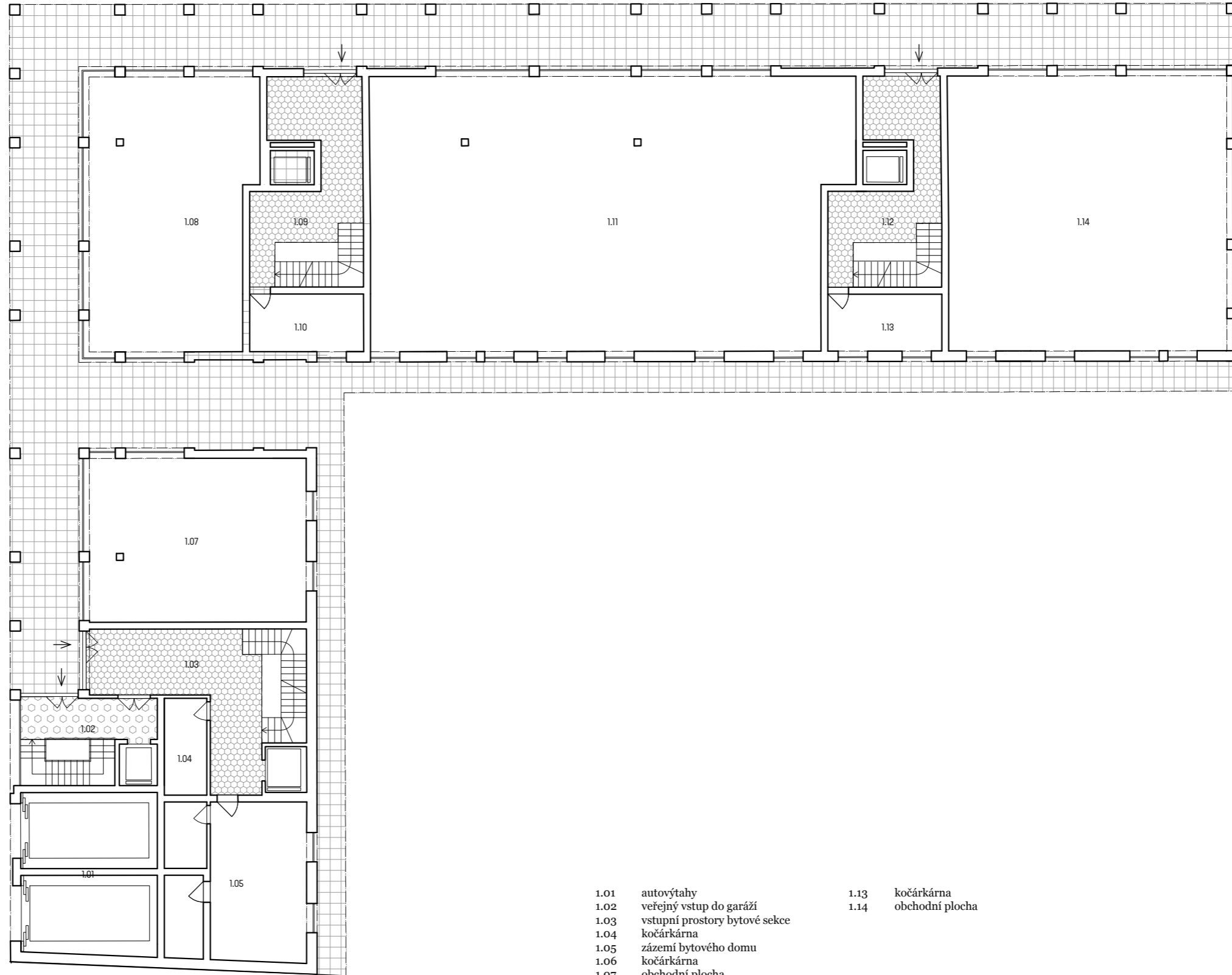
*dům s kulturním centrem  
letnění pokojových rostlin  
na pavlači*



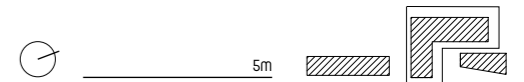


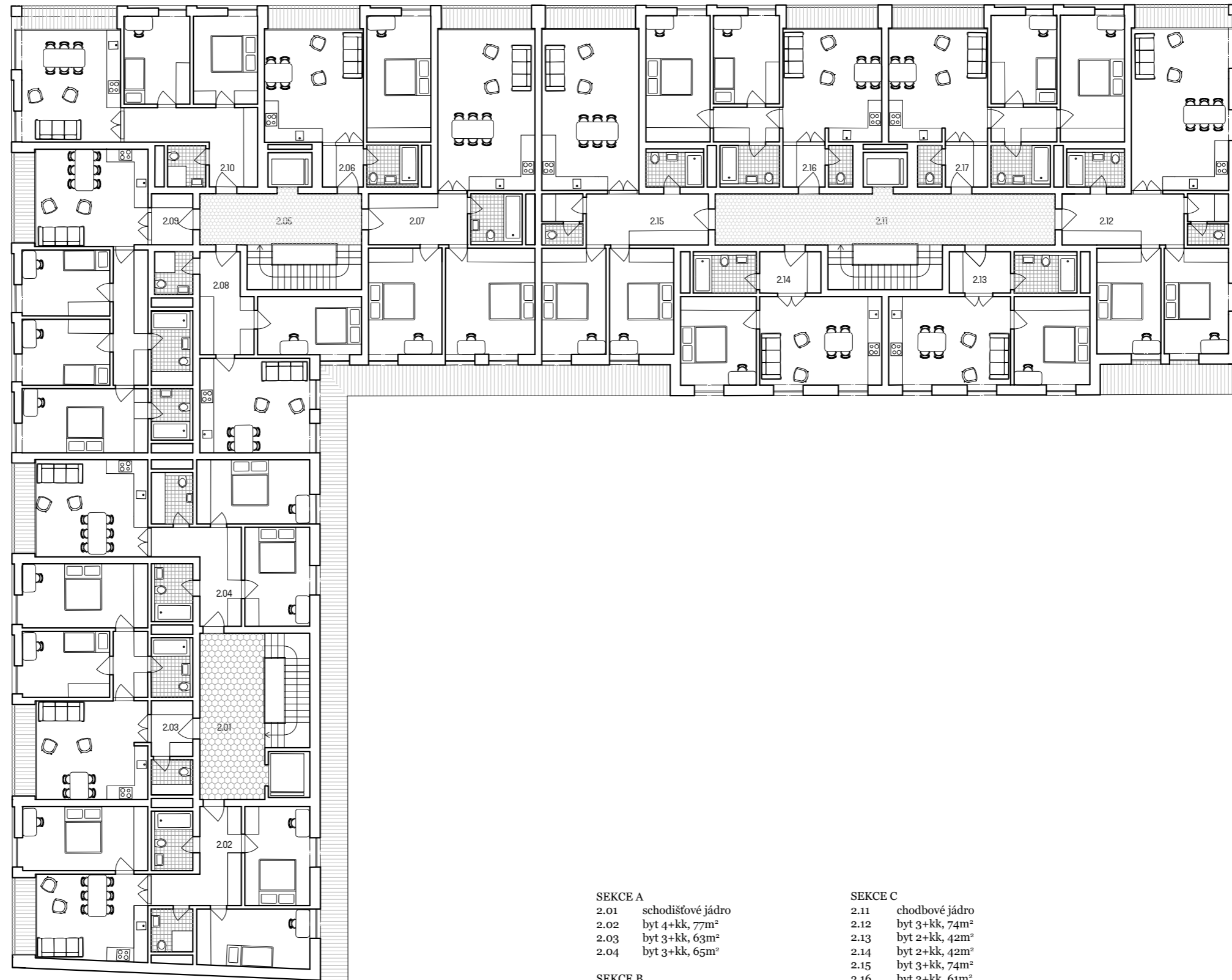
bytový dům  
1NP

loubí  
průchod  
vstupy do jednotlivých sekcí  
obchodní parter  
výtahy do garáží



- |      |                               |      |                 |
|------|-------------------------------|------|-----------------|
| 1.01 | autovýtahy                    | 1.13 | kočárkárna      |
| 1.02 | veřejný vstup do garáží       | 1.14 | obchodní plocha |
| 1.03 | vstupní prostory bytové sekce |      |                 |
| 1.04 | kočárkárna                    |      |                 |
| 1.05 | zázemí bytového domu          |      |                 |
| 1.06 | kočárkárna                    |      |                 |
| 1.07 | obchodní plocha               |      |                 |
| 1.08 | obchodní plocha               |      |                 |
| 1.09 | vstupní prostory bytové sekce |      |                 |
| 1.10 | kočárkárna                    |      |                 |
| 1.11 | obchodní plocha               |      |                 |
| 1.12 | vstupní prostory bytové sekce |      |                 |





SEKCE A

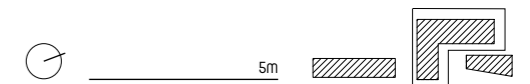
- 2.01 schodišťové jádro
- 2.02 byt 4+kk, 77m<sup>2</sup>
- 2.03 byt 3+kk, 63m<sup>2</sup>
- 2.04 byt 3+kk, 65m<sup>2</sup>

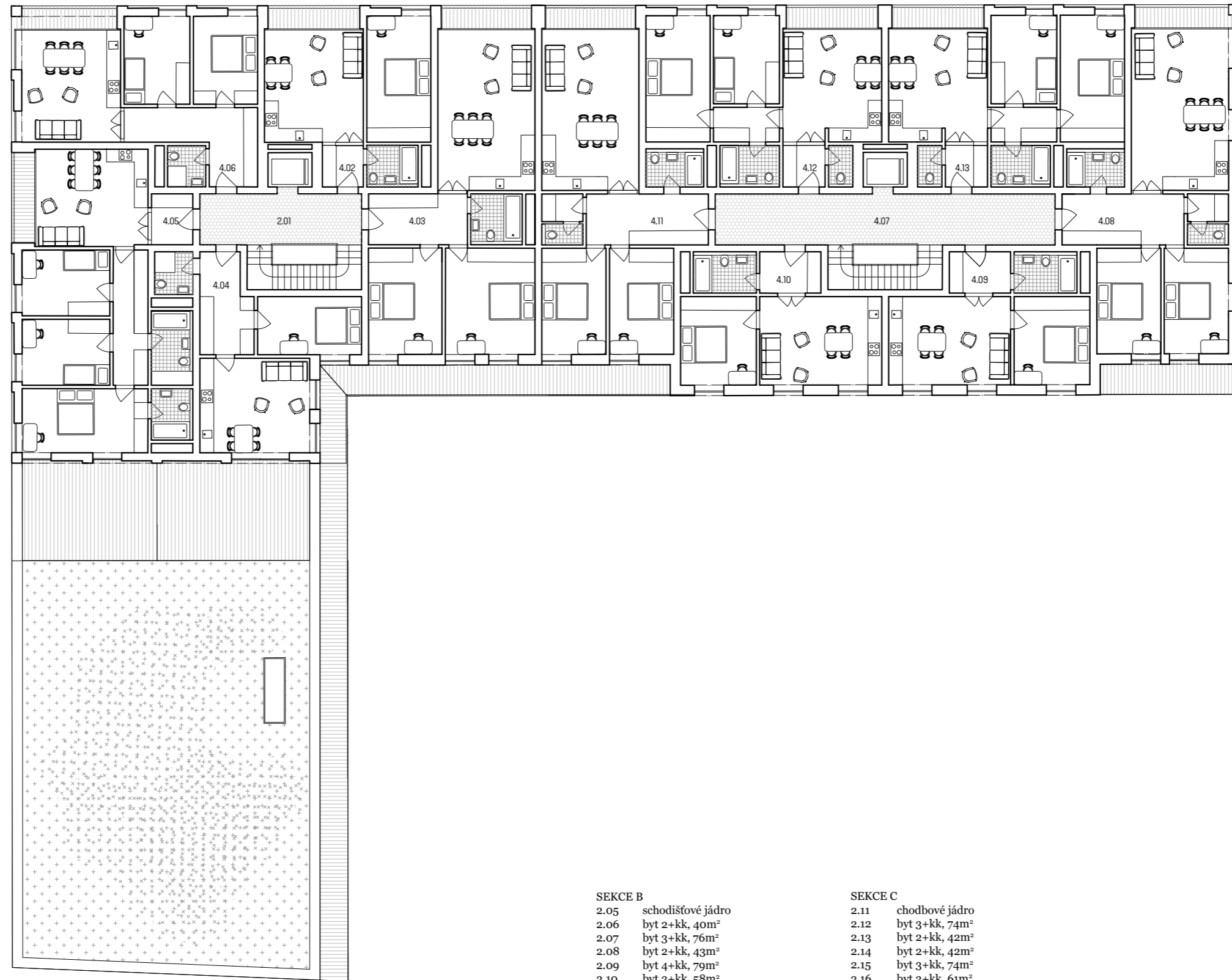
SEKCE B

- 2.05 schodišťové jádro
- 2.06 byt 2+kk, 40m<sup>2</sup>
- 2.07 byt 3+kk, 76m<sup>2</sup>
- 2.08 byt 2+kk, 43m<sup>2</sup>
- 2.09 byt 4+kk, 79m<sup>2</sup>
- 2.10 byt 3+kk, 58m<sup>2</sup>

SEKCE C

- 2.11 chodbové jádro
- 2.12 byt 3+kk, 74m<sup>2</sup>
- 2.13 byt 2+kk, 42m<sup>2</sup>
- 2.14 byt 2+kk, 42m<sup>2</sup>
- 2.15 byt 3+kk, 74m<sup>2</sup>
- 2.16 byt 3+kk, 61m<sup>2</sup>
- 2.17 byt 3+kk, 61m<sup>2</sup>



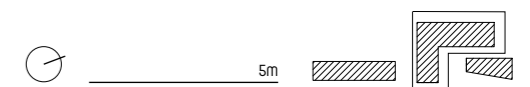


SEKCE B

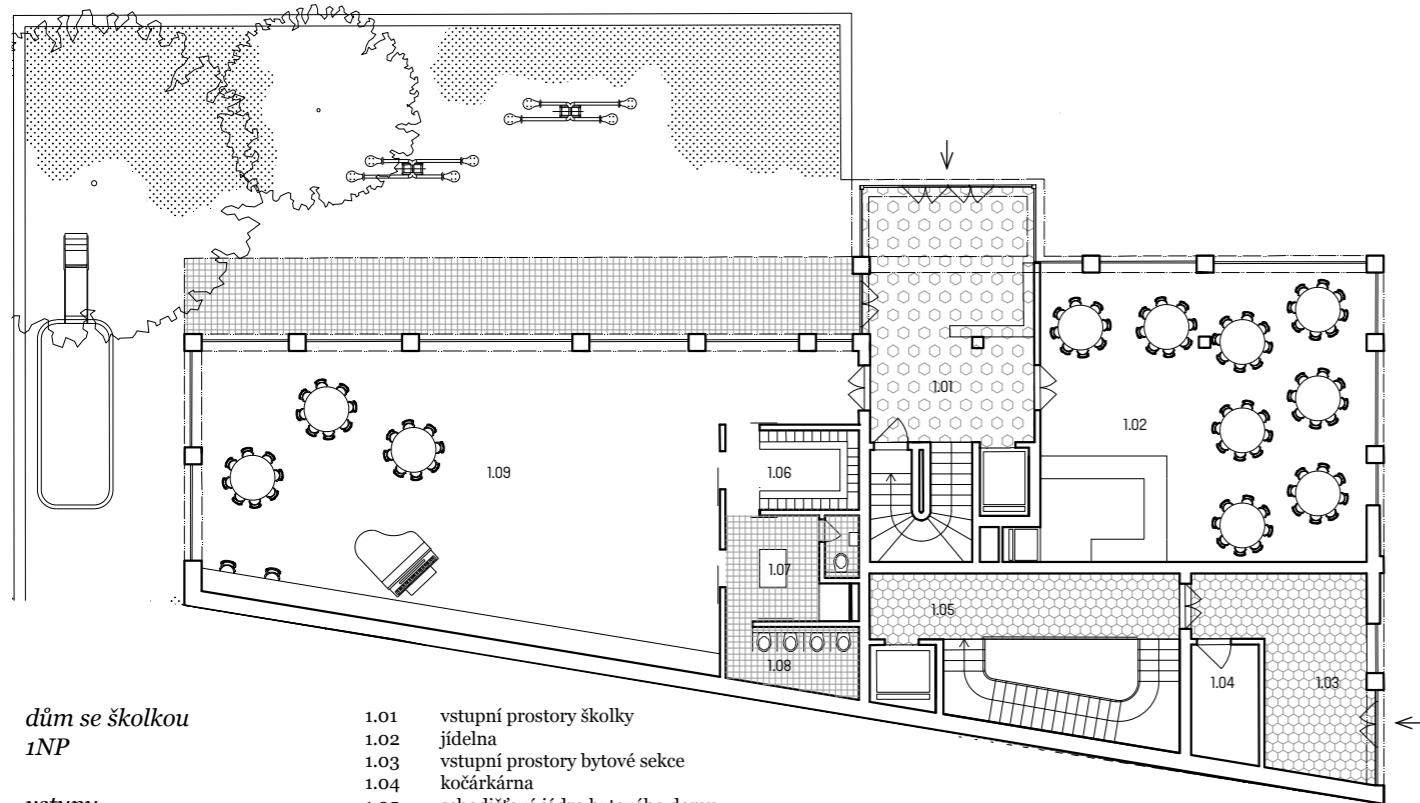
- 2.05 schodišťové jádro
- 2.06 byt 2+kk, 40m<sup>2</sup>
- 2.07 byt 3+kk, 76m<sup>2</sup>
- 2.08 byt 2+kk, 43m<sup>2</sup>
- 2.09 byt 4+kk, 79m<sup>2</sup>
- 2.10 byt 3+kk, 58m<sup>2</sup>

SEKCE C

- 2.11 chodbové jádro
- 2.12 byt 3+kk, 74m<sup>2</sup>
- 2.13 byt 2+kk, 42m<sup>2</sup>
- 2.14 byt 2+kk, 42m<sup>2</sup>
- 2.15 byt 3+kk, 74m<sup>2</sup>
- 2.16 byt 3+kk, 61m<sup>2</sup>
- 2.17 byt 3+kk, 61m<sup>2</sup>



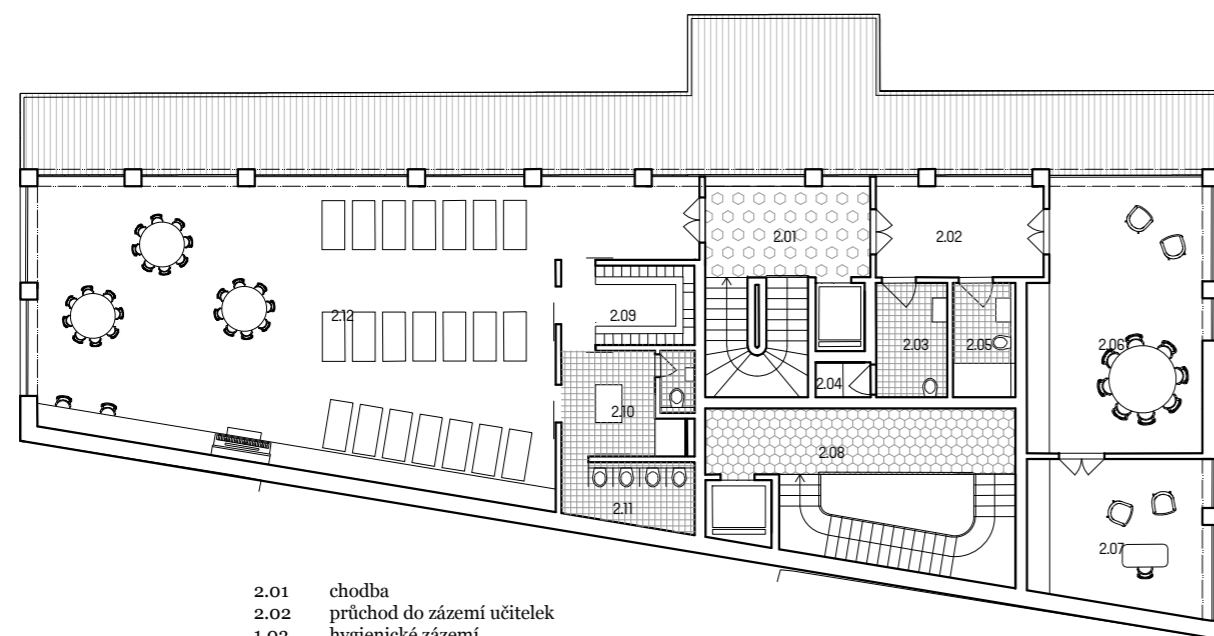




*ďům se školkou  
1NP*

*vstupy  
třída  
jídelna*

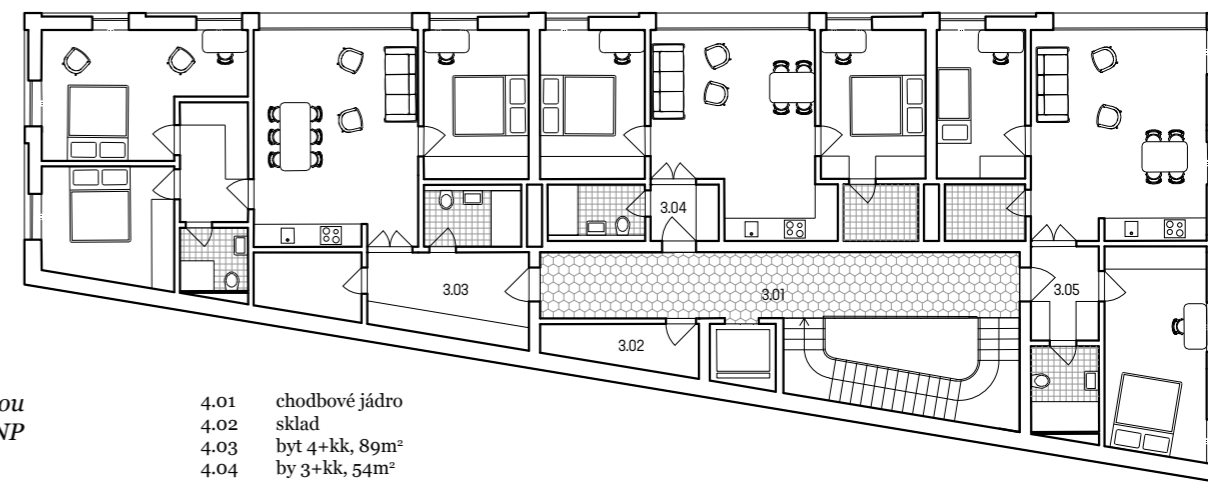
- 1.01 vstupní prostory školky
- 1.02 jídelna
- 1.03 vstupní prostory bytové sekce
- 1.04 kočárkárna
- 1.05 schodištvé jádro bytového domu
- 1.06 třída mateřské školy – šatna
- 1.07 třída mateřské školy – umývárna
- 1.08 třída mateřské školy – záchody
- 1.09 hlavní prostor třídy



*ďům se školkou  
2NP*

*třída  
zázemí pro pedagogy školky*

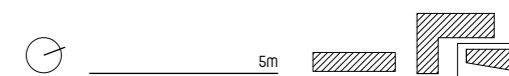
- 2.01 chodba
- 2.02 průchod do zázemí učitelek
- 1.03 hygienické zázemí
- 1.04 úklid
- 1.05 sprcha
- 2.06 kabinet
- 2.07 kancelář
- 2.08 schodištvé jádro bytové sekce
- 2.09 třída mateřské školy – šatna
- 2.10 třída mateřské školy – umývárna
- 2.11 třída mateřské školy – záchody
- 2.12 hlavní prostor třídy



*ďům se školkou  
3NP, 4NP, 5NP*

*bytový dům*

- 4.01 chodbové jádro
- 4.02 sklad
- 4.03 byt 4+kk, 89m<sup>2</sup>
- 4.04 byt 3+kk, 54m<sup>2</sup>
- 4.05 byt 3+kk, 62m<sup>2</sup>



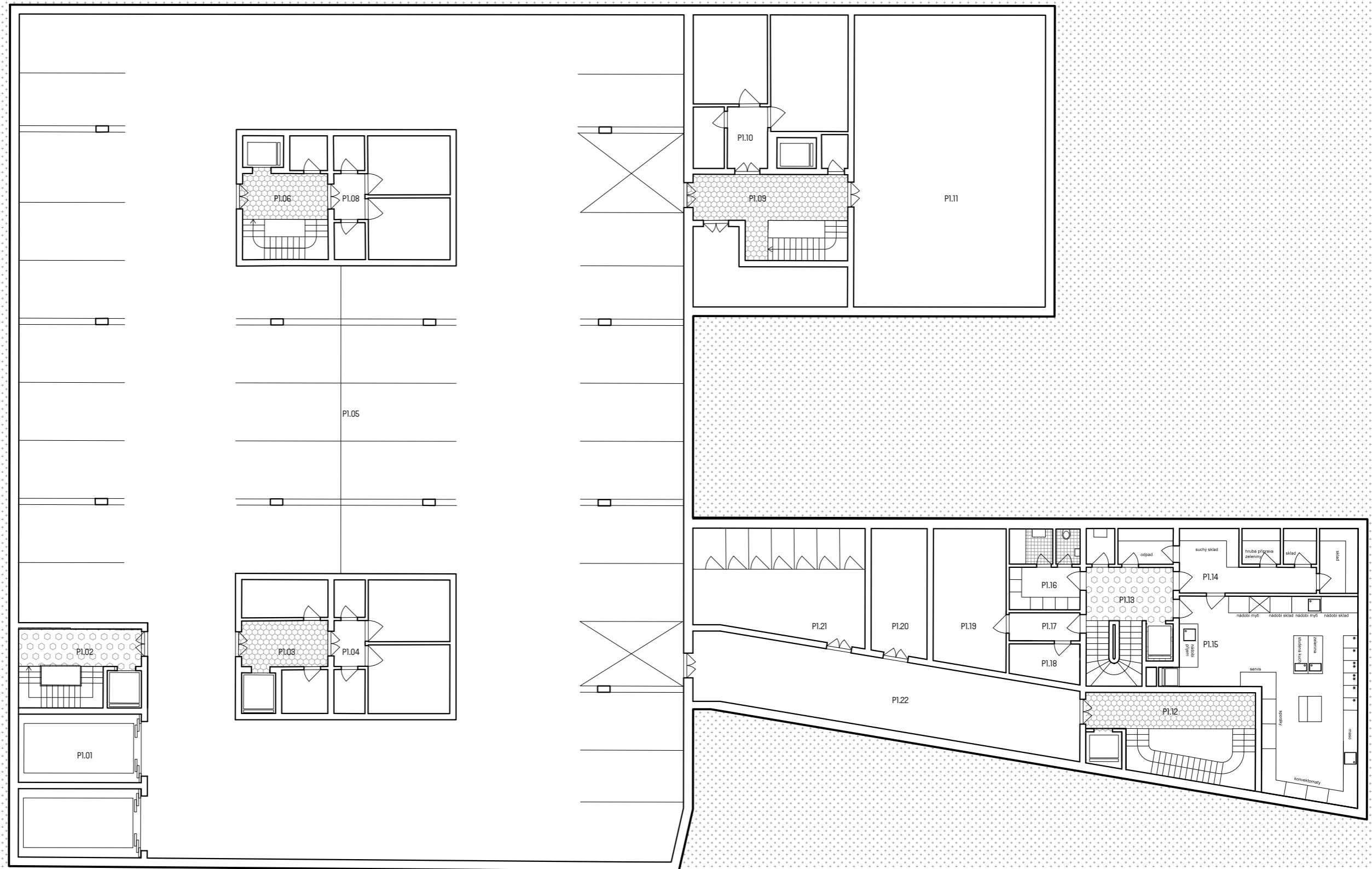
*dům se školkou  
přízemní třída mateřské školy  
děti odešly na oběd*



bytový dům  
dům se školkou

1PP  
společné garáže pro celý  
development  
zázemí bytových domů  
kuchyně a zázemí školky

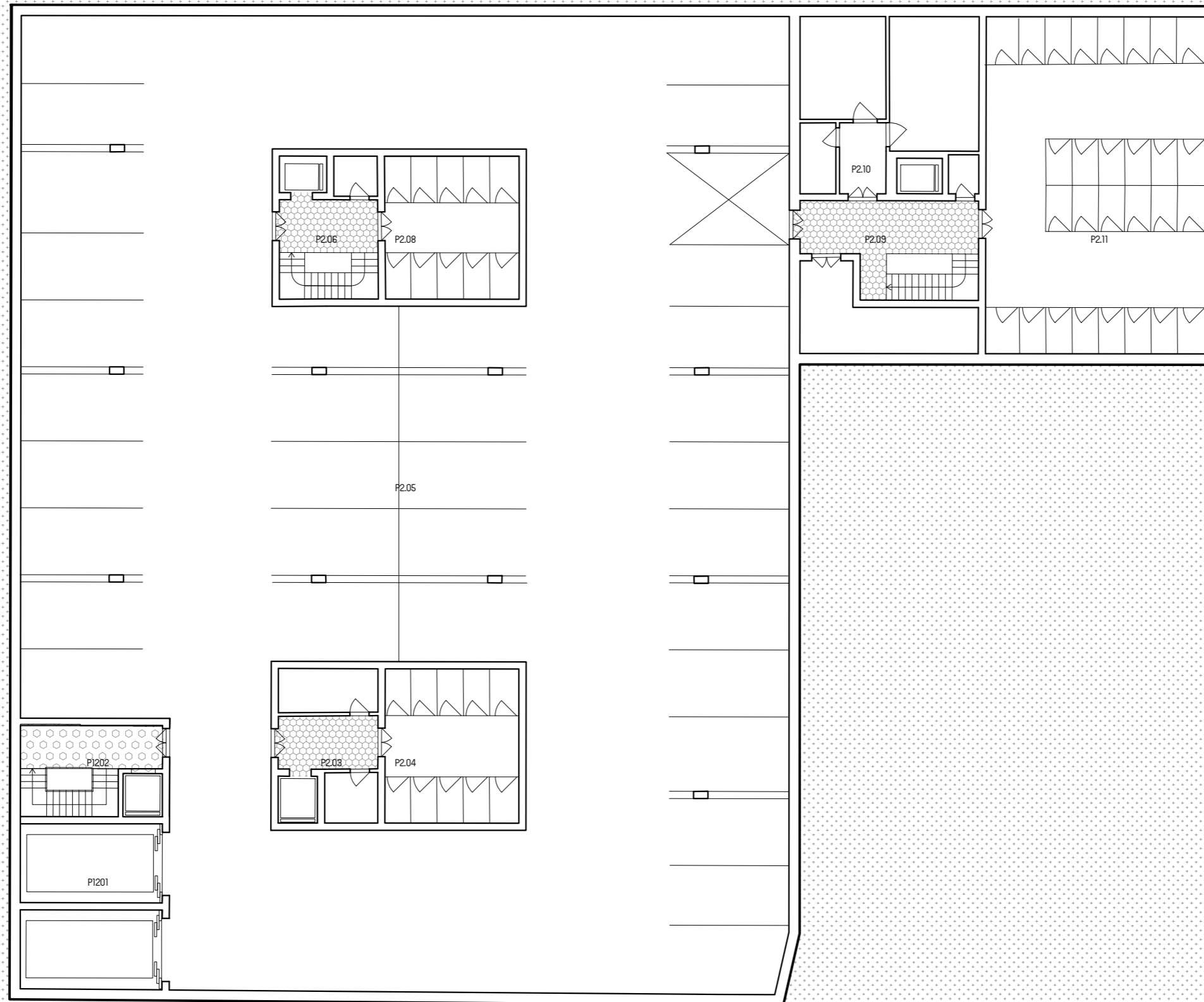
- P1.01 autovýtahy
- P1.02 veřejné schodiškové jádro
- P1.03 jádro bytové sekce A
- P1.03 technické zázemí sekce A
- P1.05 garáže 32 parkovacích stání
- P1.06 jádro bytové sekce B
- P1.08 technické zázemí sekce B
- P1.09 jádro bytové sekce C
- P1.10 technické zázemí sekce C
- P1.11 sklady obchodu v sekci C
- P1.12 jádro bytové sekce nad MŠ
- P1.13 schodiškové jádro školky
- P1.14 zázemí kuchyně
- P1.15 kuchyně
- P1.16 zázemí kuchařek
- P1.17 chodba
- P1.18 sklad
- P1.19 technická místnost školky
- P1.20 technická místnost sekce
- P1.21 sklepy bytového domu
- P1.22 spojovací chodba



bytový dům  
dům se školkou

2PP  
společné garáže pro celý  
development  
zázemí bytových domů

- P1.01 autovýtahy
- P2.02 veřejné schodiškové jádro
- P2.03 jádro bytové sekce A
- P2.03 sklepy sekce A
- P2.05 garáže 33 parkovacích stání
- P2.06 jádro bytové sekce B
- P2.08 sklepy sekce B
- P2.09 jádro bytové sekce C
- P2.10 technické zázemí sekce C
- P2.11 sklepy sekce C



5m

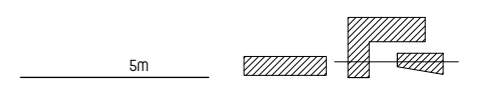






bytový dům  
dům se školkou

podélný řez



bytový dům  
dům se školkou  
průchod na náměstí



# ZDROJE

Jiří BARTOŇ, *Kniha o Praze 4*, MILPO Media, Praha 1996, ISBN 80-901749-5-9

Marcela a Petr BÍLKOVÍ, *Oldřichova – Spytihněvova, asanační území Nuselské údolí*, SA ČSR, Praha 1980

Klára BRŮHOVÁ, *Pražské víze*, Paseka, Praha 2018, ISBN 978-80-7432-897-8

Vlastimil DURDÍK, *Nuselské údolí – studijní úkol Svazu architektů ČSSR*, Praha 1966

Jamrtál.com, 2012-2018, link: <https://www.jamrtal.com>

Digitální data Institutu plánování a rozvoje hlavního města Prahy, dostupná na <http://www.iprpraha.cz>

Vyhláška č. 410/2005 Sb. o hygienických požadavcích na prostory a provoz zařízení a provozoven pro výchovu a vzdělávání dětí a mladistvých

Vyhláška č. 268/2009 Sb. o technických požadavcích na stavby

Vyhláška č. 23/2008 Sb. o technických podmínkách požární ochrany staveb

ČSN 73 4108 Hygienická zařízení a šatnyyy

**ČESKÉ VYSOKÉ UČENÍ TECHNICKÉ V PRAZE  
FAKULTA ARCHITEKTURY**

**AUTOR, DIPLOMANT:** Julie Pecharová  
AR 2018/2019, ZS

**NÁZEV DIPLOMOVÉ PRÁCE:**  
NUSELSKÉ NÁMĚSTÍ

NUSLE SQUARE

**JAZYK PRÁCE:** ČJ

|                                   |   |                     |
|-----------------------------------|---|---------------------|
| <b>Vedoucí práce:</b>             | MgA. Ondřej Císler, PhD.  | <b>Ústav:</b> 15118 |
| <b>Oponent práce:</b>             |   |                     |
| <b>Klíčová slova<br/>(česká):</b> |   |                     |
| <b>Anotace<br/>(česká):</b>       | Zhojení jizev.<br>Nové lokální centrum v kontextu pilířů Nuselského mostu.    |                     |
| <b>Anotace<br/>(anglická):</b>    | Healing the city.<br>The new local centre in the context of the Nusle bridge. |                     |

**Prohlášení autora**

Prohlašuji, že jsem předloženou diplomovou práci vypracoval samostatně a že jsem uvedl veškeré použité informační zdroje v souladu s „Metodickým pokynem o etické přípravě vysokoškolských závěrečných prací.“

V Praze dne

podpis autora-diplomanta

*Tento dokument je nedílnou a povinnou součástí diplomové práce / portfolia a CD.*

České vysoké učení technické v Praze, Fakulta architektury

## 2/ ZADÁNÍ diplomové práce

Mgr. program navazující

jméno a příjmení: Julie Pecharová

datum narození: 1. 5. 1993

akademický rok / semestr: ZS 2018/2019

obor: Architektura

ústav: 15118 – Ústav nauky o budovách

vedoucí diplomové práce: MgA. Ondřej Císler, PhD.

téma diplomové práce:

Nuselské údolí

zadání diplomové práce:

1/ popis zadání projektu a očekávaného cíle řešení

*Doplňuji měřítka! směrnicový v Nuselském údolí.  
Práce navazuje na výstupy diplomního semináře. Budovu prověříme  
dvěmi variantami konceptů. Výsledný návrh bude dovézen dopředu  
architektonické studie domu.*

2/ stavební program

*Návrh stavebního programu je součástí zadání!*

3/ popis závěrečného výsledku, výstupy a měřítka zpracování

*plány domu v podrobnosti 1:50*

*vizualizace*

*axonometrie*

*schéma*

*finální v podrobnosti 1:50, která zraje*

4/ seznam dalších dohodnutých částí projektu (model)

*model 1:100*

*portfolium*

*plachy*

*CD*

Datum a podpis studenta 11. 10. 2018

Datum a podpis vedoucího DP

Datum a podpis děkana FA ČVUT

11. 10. 2018

registrováno studijním oddělením dne

11. 10. 2018

díky.  
Jonáši, Oto  
mámo, táto  
páni učitelé  
pane vedoucí.

FA ČVUT 2019.

