

SENIOR PARK ŠATOVKA | PRAHA 6

Johana Netrvalová

České vysoké učení technické v Praze, Fakulta architektury

2/ ZADÁNÍ diplomové práce

Mgr. program navazující

jméno a příjmení: **Bc. Johana Netrvalová**

datum narození: 25.04.1994

akademický rok / semestr: 2018-19 / zimní

studijní obor: Architektura

ústav: 15118 - Ústav nauky o budovách

vedoucí diplomové práce: prof. Ing. arch. Irena Šestáková

téma diplomové práce: **Senior park Šatovka, Praha 6**

zadání diplomové práce:

1/ popis zadání projektu a očekávaného cíle řešení

Záměrem je vybudovat místo pro klidný život seniorů a každodenní vzájemné setkávání všech obyvatel řešené lokality, prostor s kavárnou a menším společenským sálem. Cílem je vytvoření senior parku složeného z malých obytných buněk doplněných dalšími objekty komunitního charakteru. Součástí projektu je také revitalizace usedlosti Šatovka.

Rámcový stavební program diplomant případně doplní o další vybrané funkce nebo upraví.

2/ stavební program

Společenský dům

vstupní část

- vstup/foyer s recepcí včetně zázemí, s kavárnou včetně zázemí, s dětským koutkem, prostorem pro výstavy
- zázemí kavárny - přípravná, sklad (nápoje, obaly, odpad) – vazba na zásobování
- služby (kadeřník apod.)
- 2 poradny
- šatna pro veřejnost (pro kavárnu, restauraci, sál)
- WC pro veřejnost
- sklad
- úklid
- možnost venkovního / sezónního posezení

restaurace

- restaurace pro ubytované i veřejnost
- varna včetně zázemí (sklady, odpad, úklid) – vazba na zásobování
- šatna zaměstnanců

víceúčelový sál (divadlo, koncerty, filmy, semináře, workshopy, výstavy)

- multifunkční prostor
- technické zázemí sálu (ozvučení, promítání)
- šatna pro účinkující
- sklad (nábytku, rekvizit)

Bydlení pro seniory a mladé rodiny

celková kapacita cca 50 míst

samostatné bydlení pro seniory

- byty 1+1, 2+kk včetně zázemí

skupinové bydlení pro seniory

2 skupinové byty pro 14-15 osob (6-7 single, 3 páry)

- single - vlastní pokoj + hygienické zázemí a čajové kuchyňky
- pár - obývací pokoj, ložnice + hygienického zázemí a kuchyňský kout

- společný obývací pokoj s kuchyní a místem pro asistenta
- spíž
- domácí práce
- šatna
- bezbariérové WC
- úklid

bydlení pro mladé rodiny

- byty 2+kk, 3+kk

Služební byty

- byt pro správce objektu
- cca 2 služební byty pro potřeby Pečovatelské služby

Meditační prostor (může být přiřčen k některé z budov, případně může být navržen jako samostatný objekt)

Zázemí pečovatelské služby

- 2 kanceláře
- archiv
- zázemí osobních asistentů
- půjčovna kompenzačních pomůcek
- sklady (zdravotnický materiál, pomůcky)
- hygienické zázemí
- úklid

Klub seniorů

- velká klubovna s možností rozdělení na 2 menší
- kancelář + zázemí personálu
- WC pro klienty
- čajovná kuchyňka
- sklad
- úklid

Dětský klub

- herna s možností rozdělení na 2 menší
- kancelář + zázemí personálu
- WC dospělí, WC děti, přebalování
- čajovná kuchyňka
- sklad
- úklid
- kočárkárna
- venkovní prostory s herními prvky pro děti včetně venkovního skladu hraček a nářadí

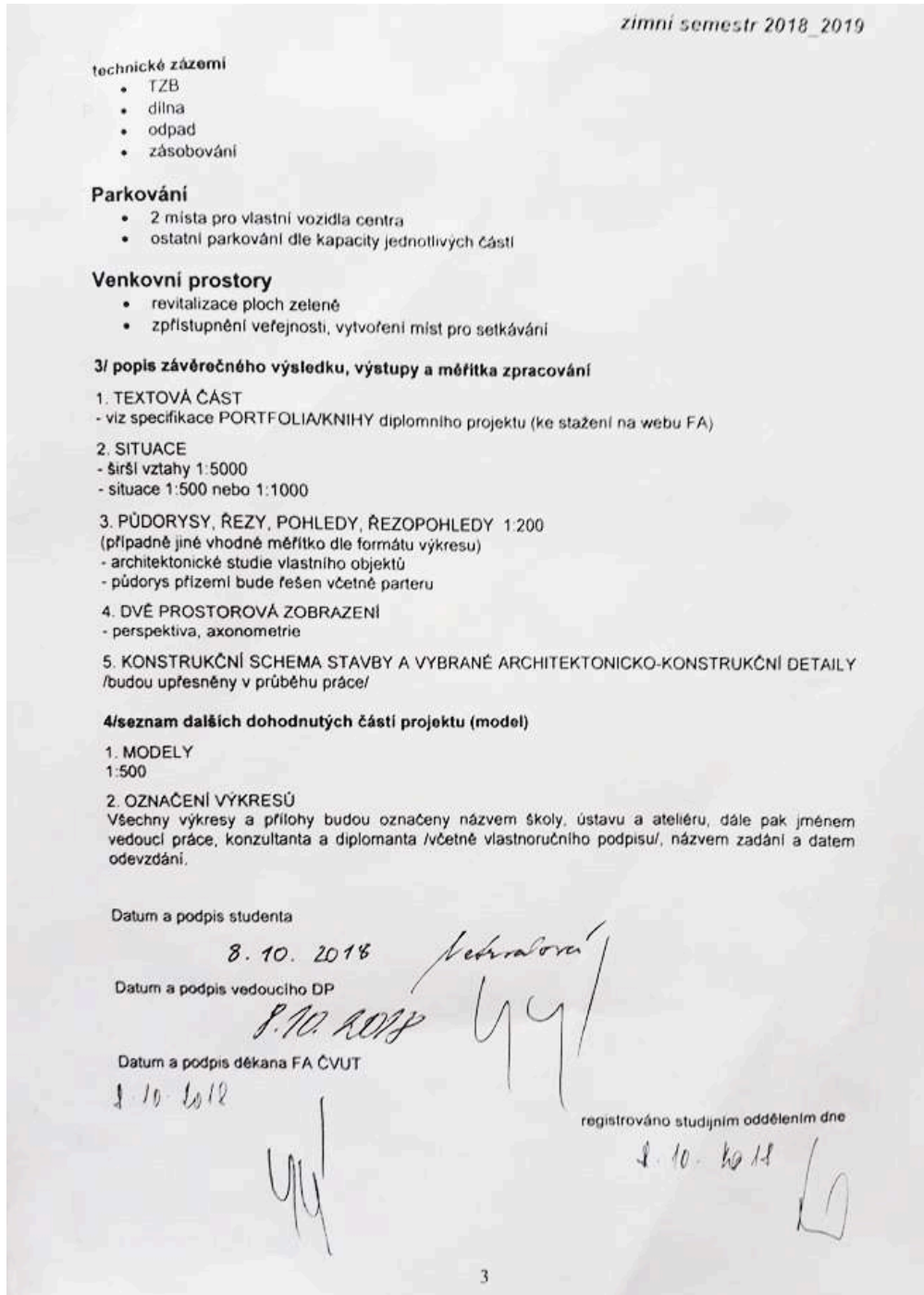
Zázemí senior parku (personál, technické zázemí)

kancelářské prostory

- 3 kanceláře à 15–20 m² (vedení, sekretariát, zástupce)
- sklady
- archiv
- WC
- úklid

prostory pro zaměstnance všech částí

- čajovná kuchyňka
- denní místnost 15 m²
- šatny
- sprchy
- WC



ČESKÉ VYSOKÉ UČENÍ TECHNICKÉ V PRAZE	
FAKULTA ARCHITEKTURY	
AUTOR, DIPLOMANT: AR 2018/2019, ZS	
NÁZEV DIPLOMOVÉ PRÁCE: (ČJ) SENIOR PARK ŠATOVKA, PRAHA 6	
(AJ) SENIOR HOUSING ŠATOVKA, PRAHA 6	
JAZYK PRÁCE: ČJ	
Vedoucí práce:	Prof. Ing. arch Irena Šestáková Ústav: 15118 – Ústav nauky o budovách
Oponent práce:	Ing. arch. Šárka Voříšková
Klíčová slova (česká):	Praha, bydlení, senior park, Šatovka, komunitní centrum
Anotace (česká):	Záměrem je vybudování místa pro klidný život seniorů a každodenní setkávání všech obyvatel řešené lokality. Cílem je vytvoření senior parku složeného z malých obytných buněk doplněných dalšími objekty komunitního charakteru. Součástí projektu je také revitalizace usedlosti Šatovka.
Anotace (anglická):	The task is to design a calm place for senior housing which would serve also as a meeting spot for other inhabitants of the locality. The goal of this thesis is to create a senior park with small housing units and also community spaces. The part of the project is also a renovation plan of Šatovka.

Prohlášení autora

Prohlašuji, že jsem předloženou diplomovou práci vypracoval samostatně a že jsem uvedl veškeré použité informační zdroje v souladu s „Metodickým pokynem o etické přípravě vysokoškolských závěrečných prací.“

V Praze dne 16.1.2019

podpis autora-diplomanta

Tento dokument je nedílnou a povinnou součástí diplomové práce / portfolia a CD.

Vedoucí práce: Ing. arch. Irena Šestáková
Odborný asistent: Ing. arch. Ondřej Dvořák
Oponent práce: Ing. arch. Šárka Voříšková
Odborné konzultace: Ing. Daniela Bošová, Ph.D.

OBSAH:
1. Úvod
2. Analýza
3. Návrh
4. Reflexe
5. Zdroje

1. Úvod

Záměrem této diplomové práce bylo navrhnout senior park na místě bývalé usedlosti Šatovky v Šáreckém údolí. Samotná historická usedlost bude revitalizována a areál bude doplněn o nové budovy, které budou poskytovat seniorům příjemné prostředí pro život a kromě ubytování jim nabídnou také společenské vyžití. Součástí projektu jsou i prostory, které budou sloužit nejen obyvatelům, ale i návštěvníkům, a to proto, aby se podpořilo vzájemné setkávání různých věkových skupin a tím se eliminoval pocit sociálního vyloučení. V areálu se tedy nalézá také kavárna, restaurace, menší společenský sál, dětský i seniorský klub a prostor pro služby. Cílem je vytvoření příjemného prostředí pro život seniorů, ale i vytvoření živého místa pro každodenní setkávání v Šáreckém údolí.

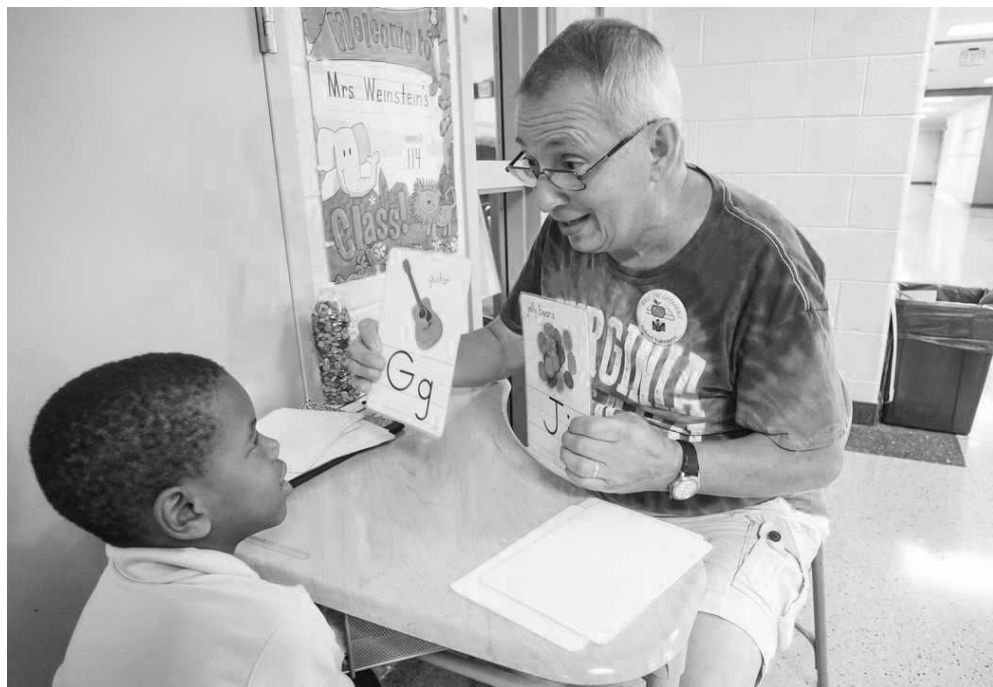
O Šatovce a jejím okolí (prostředí návrhu)

Usedlost Šatovka se nachází v sevřeném údolí Šáreckého potoka v Dolní Šárce. Šárecký potok spolu s dalšími potoky vlévajícími se do Vltavy tvoří soustavu údolí, která je typickým morfologickým znakem Prahy. Jedná se o území, které je cenné z hlediska geomorfologie, geologie, botaniky i archeologie. Specifické podmínky - zejména tedy geomorfologické měly a stále mají velký vliv na území. Vzniklá struktura výstavby - roztroušené původně zemědělské usedlosti - i bývalý způsob využití pozemků jako pastvin, sadů či vinic odpovídá těmto podmínkám. Tvar údolí také zapříčiňuje to, že se vždy jednalo o poněkud odříznuté území i co týče technické a dopravní infrastruktury a dostupnosti občanského vybavení a to platí dodnes. Šatovka je dostupná z jediné hlavní cesty vedoucí údolím popřípadě autobusem městské hromadné dopravy, který staví přímo před řešenou usedlostí a jímž se dá z Dejvické do klidného až venkovského prostředí dostat za pár minut. Kromě toho se dá k Šatovce dostat také řadou turistických cest a stezek.

Samotná usedlost, nazvaná podle jednoho ze svých majitelů (Jan Křtitel de Chateau) bývala kdysi viničním lilem. Za svoji existenci si prošla řadou rekonstrukcí. Dnešní podobu si získala po přestavbě ve 20. letech 20. století. Dlouho sloužila k bydlení a tento účel jí zůstal až do roku 2011, kdy byly vystěhovány poslední obyvatelé.

Dle hlavního výkresu ÚAP většinu svahů Šáreckého údolí pokrývají lesní porosty, popřípadě sady, zahrady a vinice. Lesní porost však není historicky původní - dříve zde převažovaly louky s pastvou - na místech, které si uchovávaly tento původní charakter pak také rostou původní druhy a jsou předmětem ochrany. Na místech, která jsou předmětem ochrany, se také nacházejí nelesní porosty dřeva.

Území je také součástí metropolitního parku a hraje v obrazu města a v zachování jeho zdravého klimatu významnou roli.



Cíle projektu

Primárním cílem projektu je vytvoření senior parku na daném pozemku a renovace stávajícího objektu usedlosti Šatovky. Důraz bude kladen nejen na samotné bydlení, ale také na společenský aspekt projektu. Cílem je vytvořit prostředí nejen pro setkávání seniorů, ale také místo pro mezigenerační kontakt. Proto se v projektu počítá také s tím, že sem budou docházet i lidé žijící mimo senior park. Kromě služeb pro seniory (včetně poraden pečovatelské služby či klubu seniorů), kam mohou docházet i ti, co neobývají senior park, je zde i dětský klub. Řadou studií již bylo prokázáno, že kontakt seniorů s dětmi je oboustranně prospěšný.

Protože cílem je vytvořit živé místo, kde se budou potkávat různé generace, je v areálu Šatovky počítáno také s tím, že se zde budou nacházet byty pro bydlení mladých rodin.

Šatovka by se měla stát živým společenským centrem oblasti, proto je součástí projektu také kulturní sál a menší salonky, prostor pro menší výstavy, workshopy a pro veřejnost přístupná kavárna a restaurace. Přítomnost těchto funkcí přinese obyvatelům senior parku možnost zapojit se do společenského dění mimo komunitu.

Kromě kontaktu společenského, je důležitým cílem projektu taktéž zprostředkovat obyvatelům kontakt s přírodou. Šárecké údolí je v tomto směru ideální, jedná se o území nabízející čistou přírodu, pouze jeho geomorfologie není pro seniory příliš ideální. Proto je důležité, aby sám pozemek, který je taktéž svažitý, byl upraven a nabídl dostatek plochy splňující požadavky pro bezbariérovost a umožnil tak maximum kontaktu s přírodou přímo v dosahu bydlení i těm, kteří mají již problémy s pohybem.

Dalším cílem je vytvoření živé komunity samotných seniorů, za tímto účelem je kladen důraz na společné prostory, ať už v interiéru či exteriéru. Projekt si klade za cíl vytvořit co nejvíce míst k setkávání a rozvíjet zájem seniorů o aktivní a zdravý život - to například možnostmi zahradničení či venkovního sportovního vyžití.

2. Analýza

Vývoj osídlení

K nejstarším historickým nálezům z území, kde se dnes nachází přírodní park Šárka-Lysolaje, patří předměty z období pocházející z období mladší doby kamenné. Toto znatelně dokazuje aktivním osídlení již v nejstarších dějinách. Později se zde nacházela slovanská hradiště - Šárka (dnešní Kozákova skála) a Dolní Liboc (dnešní Šestákova skála). Se slovanským osídlením je spojena také řada pověstí - například i o dívčí válce a vojevůdkyni Šárce, podle níž je toto údolí pojmenováno, nebo o založení kostela sv. Matěje.

V období pozdního středověku pak území sloužilo k pěstování vinné révy, což se odrazilo na rázu krajiny i osídlení - vznikly zde terénní terasy a roztroušená zástavba domků viničních lisů, mezi něž patřila i dnešní Šatovka. Ještě v současnosti jsou tyto terasy, zejména v zimním období, patrné a i struktura zástavby roztroušených domů zůstala víceméně zachována.

Usedlosti

Jak je již výše zmíněno, do dnešní doby se zachovala struktura zástavby ve formě roztroušených usedlostí, A nejen to, zachovala se také řada samotných usedlostí, které samozřejmě s plynoucím časem měnily své využití od původního zemědělského a jež prošly řadou přestavb.

Mezi tyto dodnes existující usedlosti patří například:

čp. 79/42 - Žezulka, jež má název po majiteli vinice ze 17. století měšťanu Jinřichu Žezulovi. Původní sladovna byla předělána na letní pokoje pronajímané Pražanům, naproti Žezulce se nacházely restaurační zahrady s kolotoči a houpačkami.

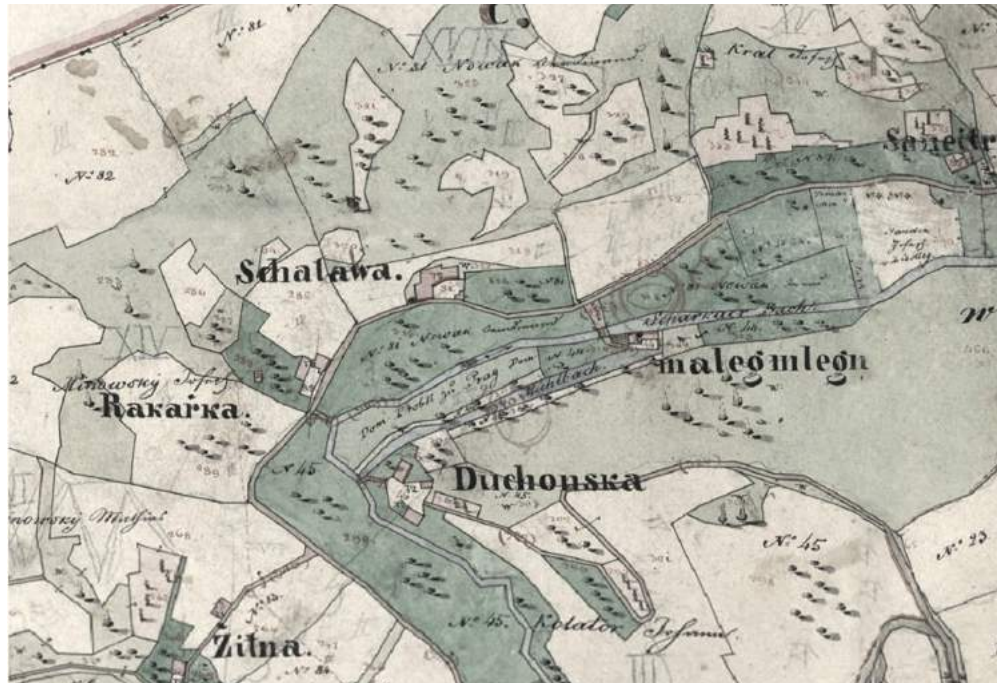
čp. 80/56 - Sanytrovka nese jméno taktéž po majiteli ze 17. století - Matyáši Erlovi, sanytárníkovi ze Starého města. Poslední majitel dal zařídit ve stavení zajímavou kapli a halu s krásnými obrazy a bohatou knihovnu, jež jsou dodnes chráněny i se svým zařízením památkovým úřadem.

čp. 82/76 - Rakařka byla zprvu vinice, později hospodářská usedlost. Poslední majite vybudoval na Rakařce jedno z nejkrásnějších koupališť ve velké Praze.

čp. 44 - Malý mlýn je usedlost u cesty z Horní Šárky do údolí zvaná „Šatovák“. Stavení přestalo být mlýnem v druhé polovině 19. století kvůli nedostatečnému přítoku vody. Na počátku 20. století se zde nacházel závod na výrobu tepaným bronzových předmětů.

čp. 83 - Zuzanka v této vile, již dal jméno bývalý majitel František Mráz na konci 19. století, se nyní nachází školka, za ní stojí starší stavení, dříve nazývané „Žitná“ po bývalé majitelce ze 17. století.

čp. 84 - Heřmanův dvůr byl původně hospodářský dvůr s mlýnem, zpustl během třicetileté války, znovu obnoven byl v 2. pol. 17. století. Po dalších úpravách došlo k výstavbě secesní vily na počátku první světové války, jež patří k nejhodnotějším příkladům zástavby v Šáreckém údolí.



indikacní skica 1840



čp. 87 Purkrabka



čp. 82 Rakařka



čp. 42 Konvářka



kostel sv. Matěje



čp. 44 Malý mlýn



čp. 83 Zuzanka



Národní archiv 1926

Šatovka Historický vývoj

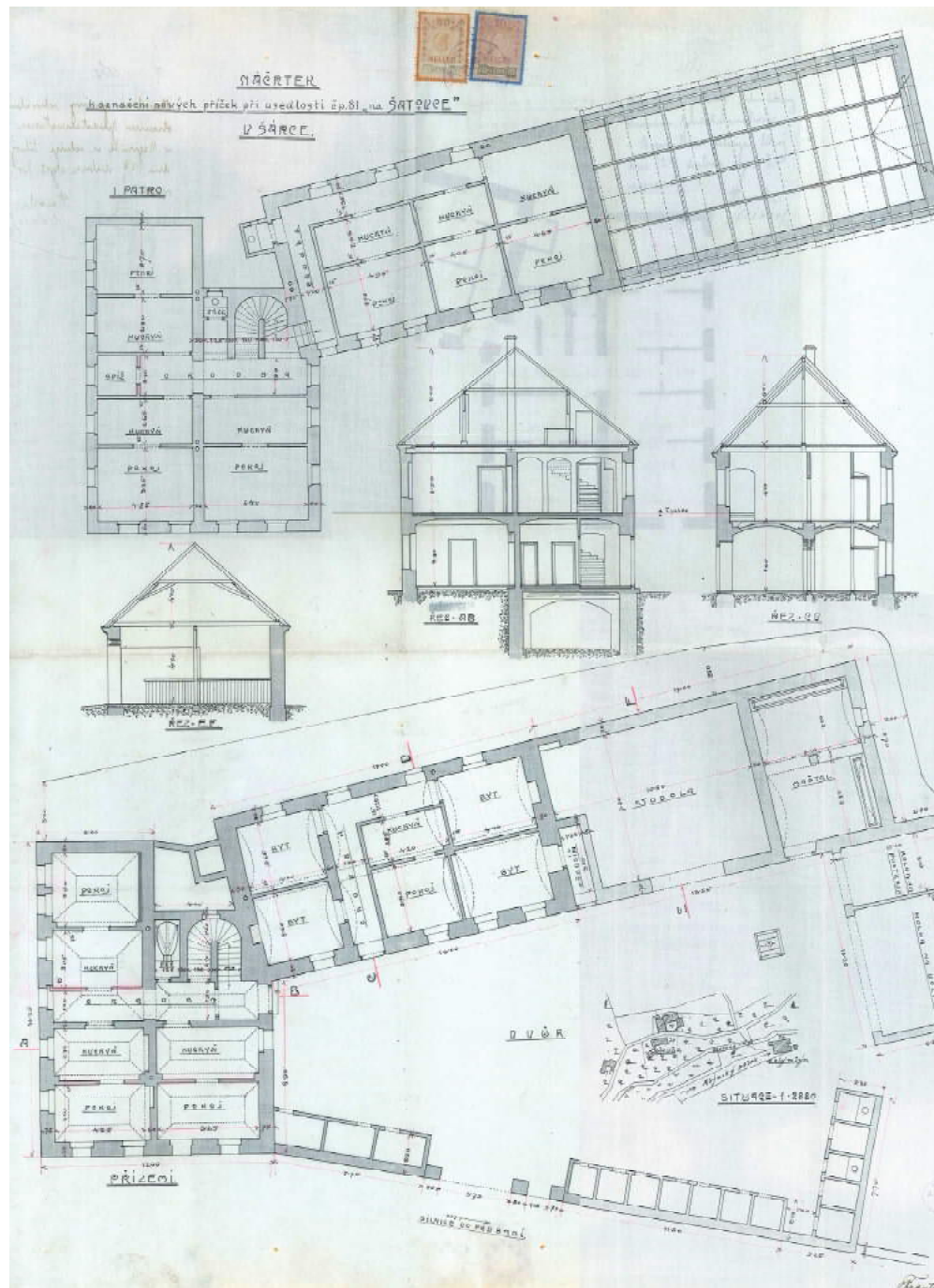
Usedlost Šatovka je umístěná v centru lokality Šarecké údolí. Jedná se o jeden z původních objektů doložené historické zástavby tohoto území, který byl založen na přelomu 17. a 18. století.

Vlastní usedlost byla zbudována podél původní hospodářské cesty, vedoucí úzkým údolím, proto se hrana západního křídla dodnes nachází přímo na hranici pozemku.

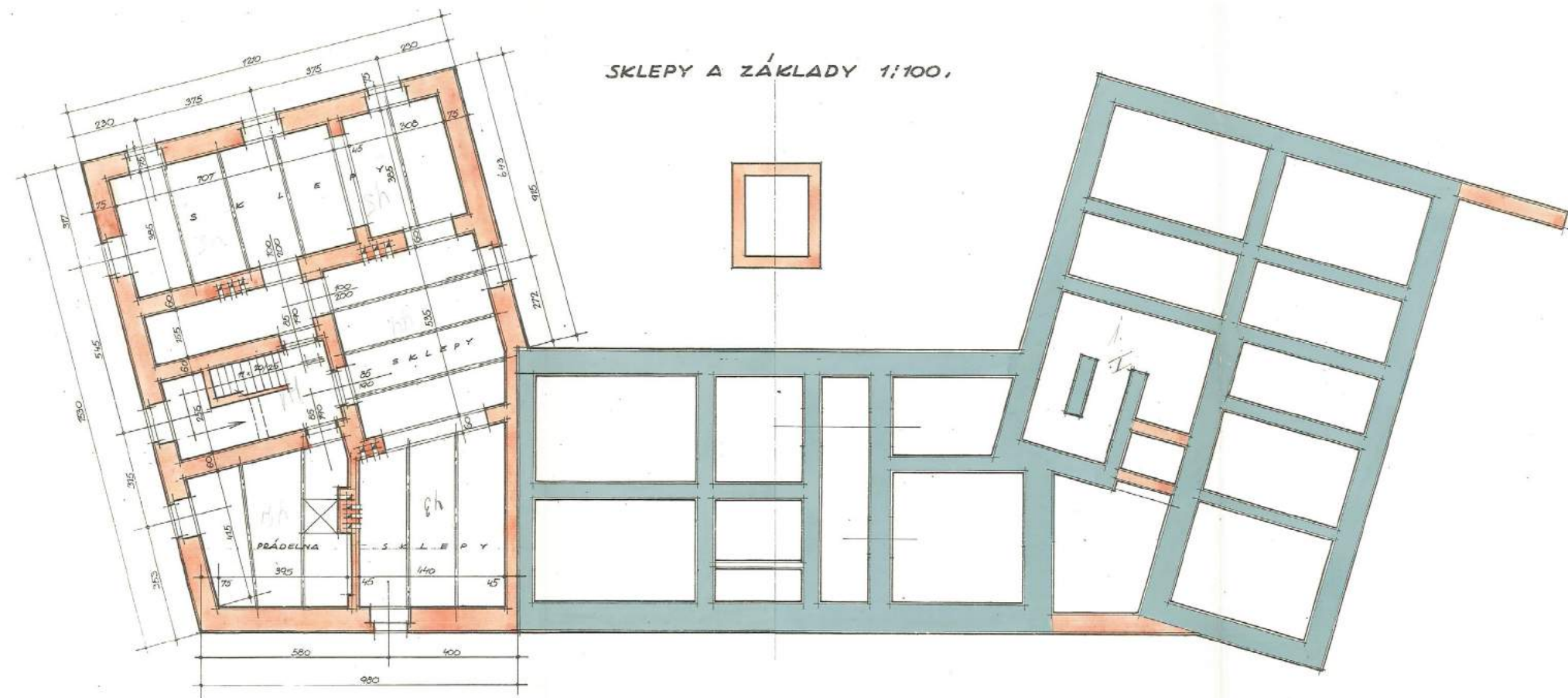
Podle dostupných podkladů byla původní stavba řešena jako obytný objekt ve tvaru „U“ s hospodářskými přístavkami a s přilehlými sady, pastvinami, polem a vinohradem. Později, po roce 1850 objekt využíván jako zájezdní hostinec. Z roku 1898 se pak dochovaly grafické listy, které dokladují opětovné využití objektu k bydlení, tentokrát pro nájemné účely. Jednotlivé obytné místo byly tehdy umístěny v původním západním křídle a ve středové hmotě. Tehdejší objekt měl dvě podlaží a nevyužívané podkroví. Část středové hmoty a východní křídlo tvořily hospodářské přístavky.

Další podložené a graficky dochované stavební úpravy proběhly v roce 1926. Došlo k hmotné přístavbě objektu a tyto úpravy podstatným způsobem určily architektonický a hmotový výraz usedlosti, který zůstal zachován dodnes. Došlo k doplnění východního křídla, které sjednotilo usedlost podle nově vytvořené středové osy. Kromě hmotových změn došlo také k sjednocení výplní otvorů pomocí jednoduchých fasádních prvků - sdružené rámování oken provedené v plasticitě omítky. K dalším změnám došlo i ve funkčním využití - bylo navrženo podkroví pro obytné účely, což vedlo k doplnění arkýřů.

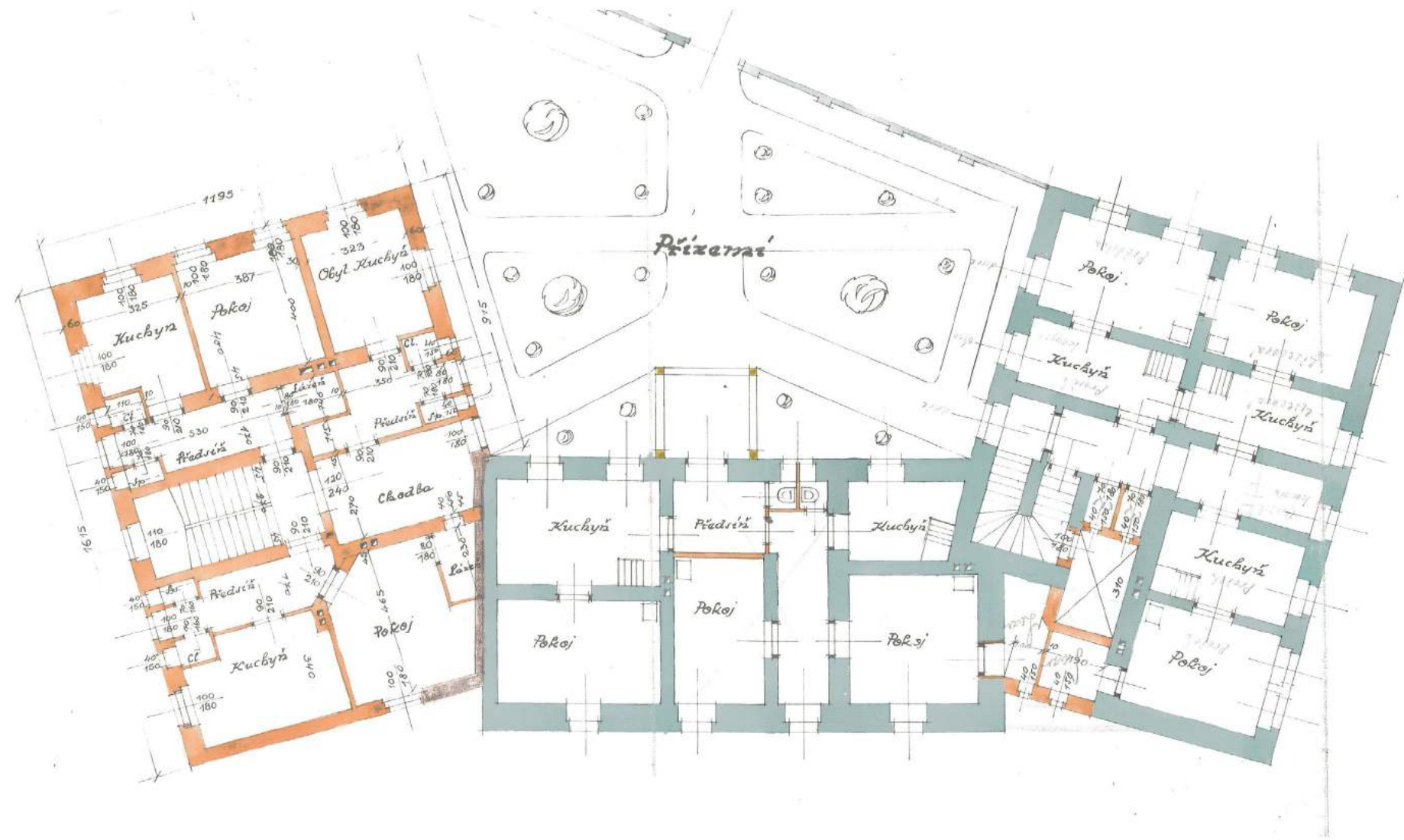
Funkce nájemního bydlení zůstala v podstatě zachována téměř do současné doby.



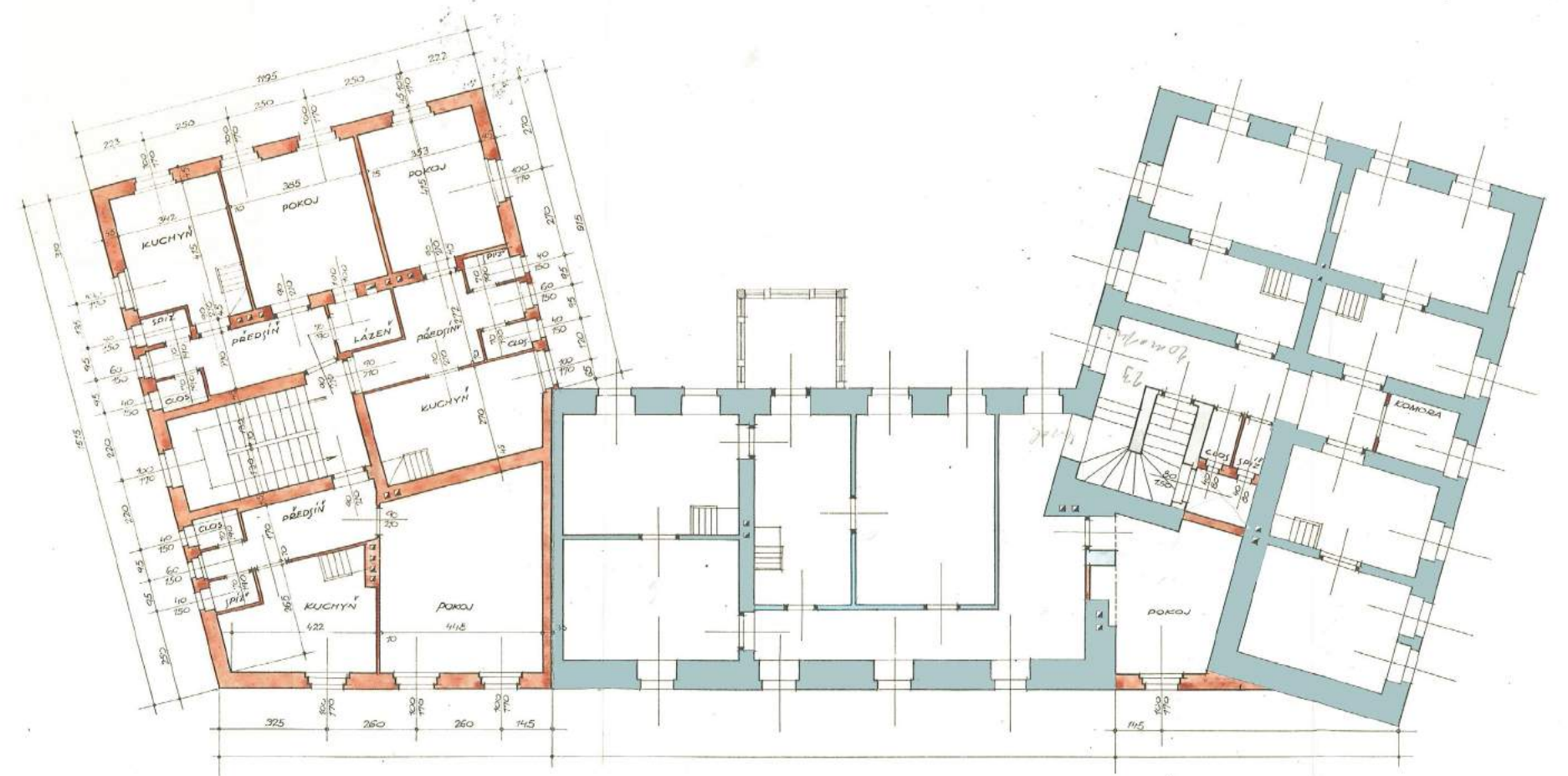
návrh stavebních úprav z roku 1898



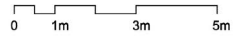
půdorys základů a sklepa - návrh stavebních úprav a přístavba z roku 1926

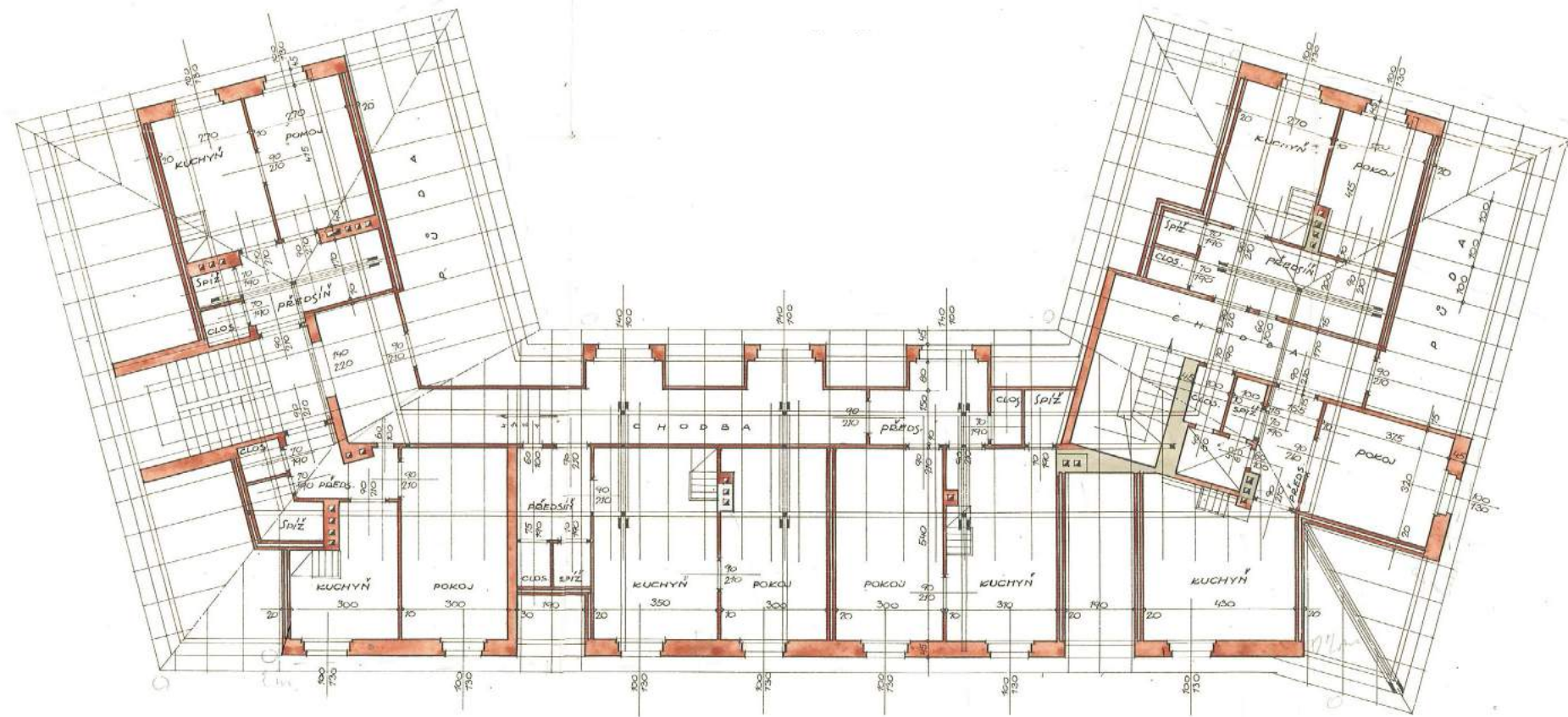


půdorys 1.NP - návrh stavebních úprav a přístavba z roku 1926



půdorys 2.NP - návrh stavebních úprav a přístavba z roku 1926





půdorys podkroví - návrh stavebních úprav a přístavba z roku 1926

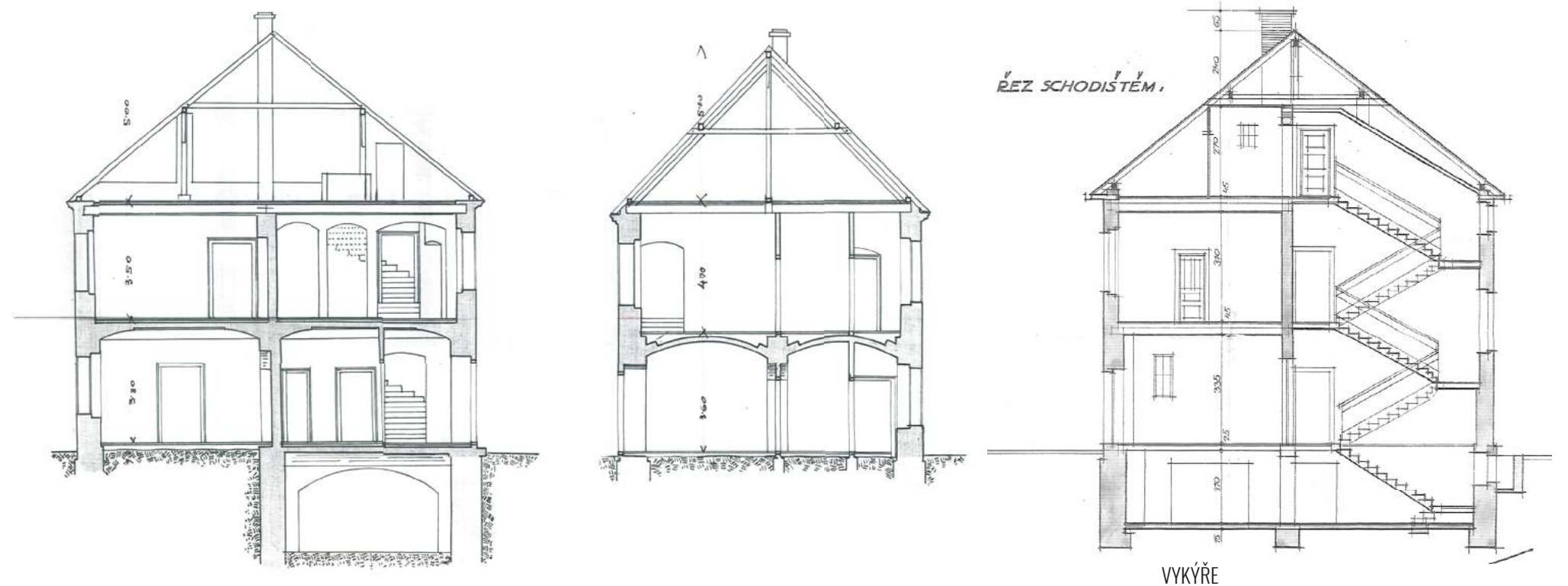


půdorys 2.NP - návrh stavebních úprav a přístavba z roku 1926

PRŮČELÍ HLAVNÍ



pohled jižní - návrh stavebních úprav a přístavba z roku 1926



0 1m 3m 5m

řezy - návrh stavebních úprav a přístavba z roku 1926



jedna z dochovaných kleneb v přízemí Šatovky



dochovaná profilace fasády na středním křídle

Šatovka Zhodnocení stavu objektu

Vlastní objekt není památkově chráněn, jsou významné spíše dochované historické stopy založení, které lze v průběhu více než 4.století vysledovat, než vlastní dochovaný, vizuálně již poněkud devalvovaný stavební stav objektu a jeho detaily.

Hmotový objem usedlosti je však podstatným prvkem a určuje historický charakter lokality společně s dalšími dochovanými usedlostmi. K hodnotným prvkům patří také zchovalé klenby v prvním nadzemním podlaží - valené se zrcadlem v západním křídle a ve středovém křídle klenby valené - a nad podsklepenou částí. Stropy nad 2.NP jsou trémové s polštářem se spodním podbitím rákosem, jež jsou ve špatném stavu a je nutná jejich výměna.

I přes značné stadium degradace se na objektu nenacházejí statické poruchy a konstrukce, které jsou v některých případech funkční i po více než 400 letech si jistě zaslouží respekt a citlivý přístup než prostoru demolici. Genius loci - „duch vládnoucí na tomto místě“ je tak určující historickou hodnotou, kterou nelze jen tak snadno nahradit. Je možné například i další využití vertikálních komunikací či nosných stěn, které jsou dochovány v původním stavu, nevykazují výrazné statické poruchy a jsou nadále využitelné.

Problémem objektu je vysoká vlhkost a nedostatečná izolace zdiva. Stěna východního křídla podél východní strany objektu a podél severní hrany s přilehlým svahem jsou viditelně zasaženy vzliňající vlhkostí vlivem stékající vody zesvahu. Proto je nutná sanace zdiva a podříznutí objektu s dodatečně vloženou hydroizolační vrstvou.

Struktura území

Šárecké údolí bylo obklopeno nejprve zemědělskými usedlostmi, které měli k dispozici rozsáhlé pozemky a byly volně rozestry v údolí. Později se některé pozemky rozparcelovaly na lánové stavební parcely a další budovy zahustily osídlení. V současné době je na území spíše vesnický charakter zástavby vinoucí se podél komunikace v Šáreckém údolí. Pozemky byly kratší stranou orientovány k ulici a proto jsou budovy převážně se štítovou orientací. Stávající zástavba je převážně z 19-20. století s šikmými střechami (sedlové, valbové, mansardové) s opakujícími se prvky jako jsou vikýře a osově převýšení,

Po celém Šáreckém údolí jsou rozestry venkonné – předměstské usedlosti, které mají výrazný charakter zástavby. Jedná se o větší usedlosti ve vesnickém měřítku okolní zástavby. Jména usedlostí byla volena buď dle jednotlivých funkcí – Kovářka, Rakařka, Purkrábka nebo dle jmen – Zuzanka, Žezulka. Většina z dochovaných usedlostí jsou označeny za památku a proto chráněny.

V okolí převažuje převážně obytná funkce doplněná o rekreační. Jedná se o zástavbu rodinných domů a vil a usedlostí a v současné podobě se zástavba jeví jako vesnická struktura osídlení. Celá zástavba je začleněna do chráněného území Šárka-Lysolaje. V území je mnoho veřejného prostoru, který tvoří převážně metropolitní park. V oblasti jsou soukromé pozemky s budovami převážně s polopropustnými ploty.

Území Šáreckého údolí je omezeno několika limity využití území. V okolí se nachází metropolitní park Šáreckého údolí a údolí je součástí přírodního parku Šárka -Lysolaje. V mapách se vyskytují plochy označení jako lesoparky, lesy či funkční prvky ekosystému územní stability. Musí být brány v úvahu ochranná pásma a nezastavitelnost tohoto území, které zasahují dle mapy i na řešený pozemek.



typická je štítová orientace zástavby



typickými prvky zástavby v Šáreckém údolí jsou arkýře a vikýře



Nezastavitelné území

- řešené území
- voda
- typy krajiny
 - lesy
 - lesoparky
 - pole produkční
 - parkové prostranství
 - nelesní porosty dřevin
 - parky
 - zahrady
 - sady opuštěné
 - louky, pastviny
 - zahrady a hřiště občanská
 - metropolitní park

Přírodní podmínky

Šárecký potok spolu s dalšími potoky vlečujícími se do Vltavy tvoří soustavu údolí, která je typickým morfoloickým znakem Prahy. Šárecké údolí je 7km dlouhé hluboce zaříznuté údolí proterozoických horninách s teplomilnými společenstvy. Údolí se táhne od Divoké Šárky k Podbabě. Převýšení údolí v některých místech dosahuje až 80 m. Předmětem ochrany je skalnatá soutěska potoka a okolní svahy. Členitý terén s výchozy různých hornin, skalními stěnami s různou orientací a inverzními roklemi podmiňuje bohatství půd i živé přírody.

Dle Územně analytických podkladů hl. města Prahy je zkoumané území krajinou s převažujícím charakterem výrazných vrchů a údolí, s vesnickou strukturou v samotném údolí Šáreckého potoka a se zemědělskou krajinou v rovině nad údolím. Dle hlavního výkresu ÚAP většinu svahů Šáreckého údolí pokrývají lesní porosty, popřípadě sady, zahrady a vinice. Lesní porost však není historicky původní - dříve zde převažovaly louky s patsvou - na místech, které si uchovaly tento původní charakter pak také rostou původní druhy a jsou předmětem ochrany. Na místech, která jsou předmětem ochrany se také nacházejí nelesní porosty dřeva.

Sady nacházející se na svazích jsou dle výkresu ÚAP Krajina většinou nevyužívané a opuštěné, v čemž je možno spatřovat potenciál jejich obnovy.

Ovzduší je zde díky velké přítomnosti zeleně a nepřítomnosti žádné vytížené komunikace či rušící výroby velmi čisté a jeho čistota je významnou hodnotou, kterou je třeba zachovat.

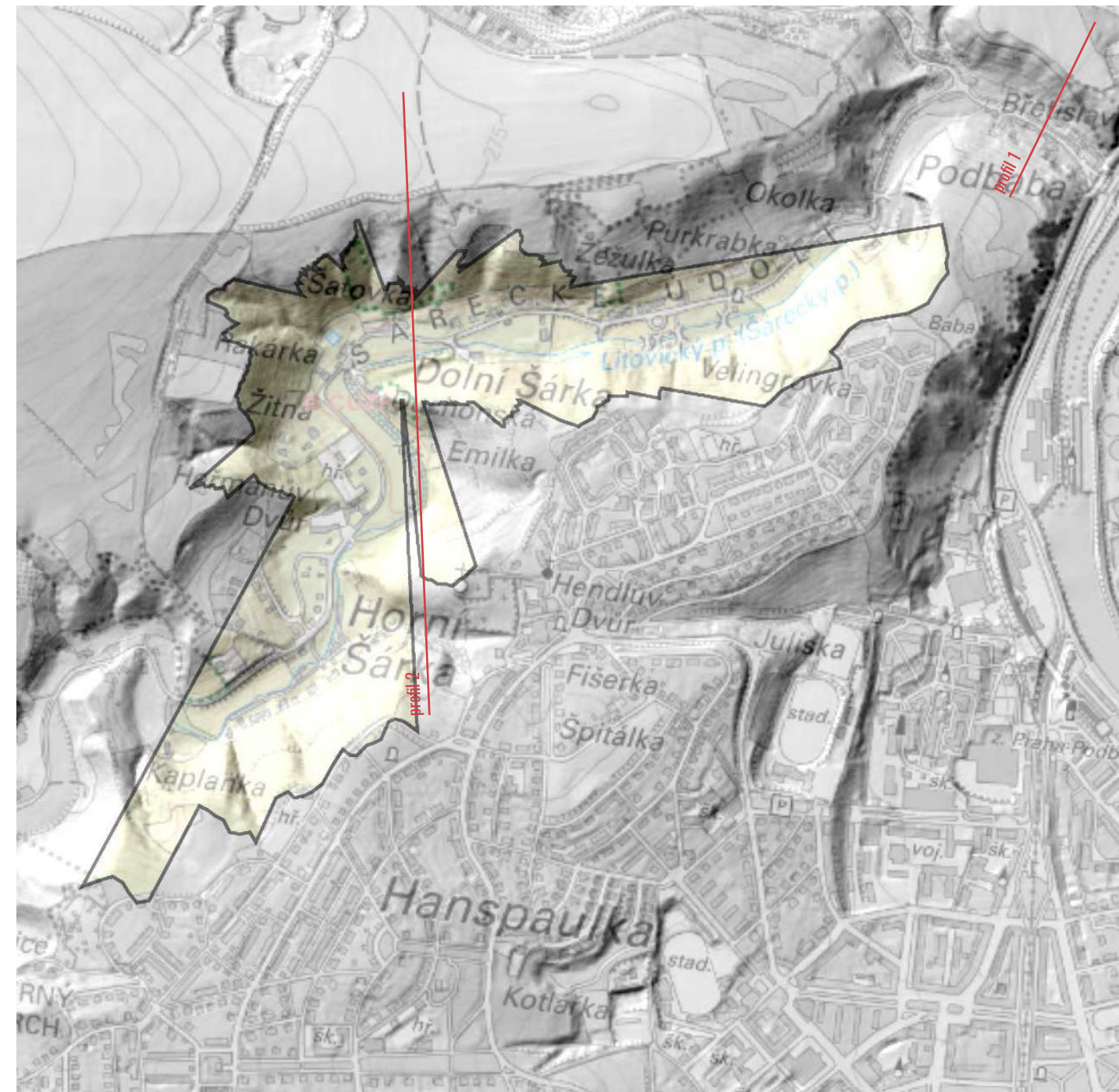


Profil 1 - Podbaba
Nejvyšší bod: 238 m.n.m
Nejnižší bod: 180 m.n.m
Převýšení: 58m



Profil 2 - Dolní Šárka
Nejvyšší bod: 275 m.n.m
Nejnižší bod: 195 m.n.m
Převýšení: 80 m

řezy terénem



Výhledové pole

zakrytí obzoru pozorovaného ze Šatovky terénem, na kopci lze vidět kostel sv. Matěje, který tvoří pohledovou dominantu

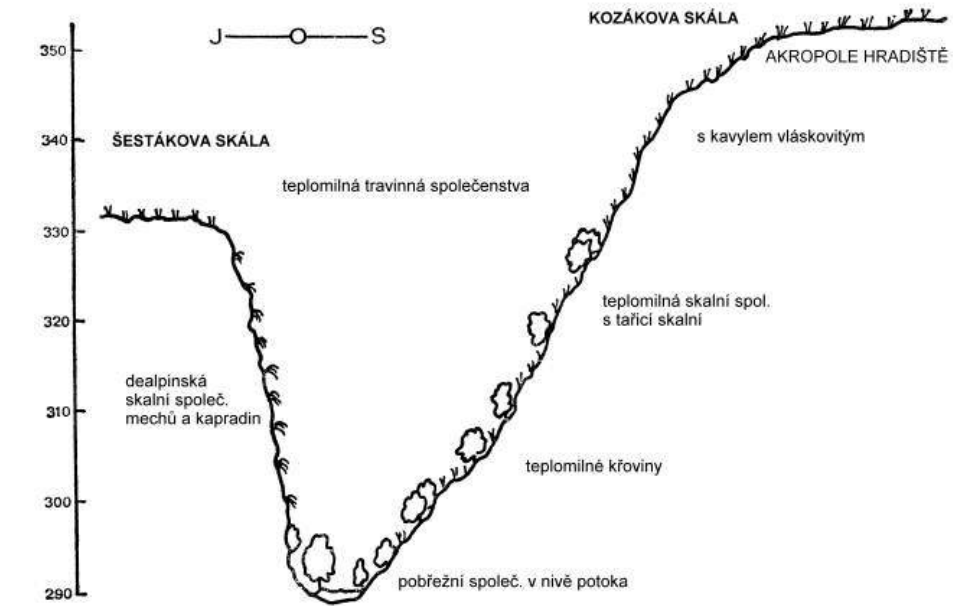
Ochrana přírody a krajiny

Řešené území je součástí přírodního parku Šárka - Lysolaje, jehož osu tvoří Šárecký potok. Součástí tohoto chráněného území jsou menší celky: přírodní rezervace Divoká Šárka, dále přírodní parky Dolní Šárka, Jenerálka, Vizerka, Zlatnice a Nad Mlýnem. Jádrem parku je poměrně hluboké údolí Šáreckého (Litovického) potoka ostře zaříznuté do pevných hornin mladších starohor. Jedná se tedy území významné a chráněné jak z biologického, tak geologického hlediska. Ve svém čelku představuje pravděpodobně nejzachovalejší přírodní oblast v Praze, a to poměrně blízko k centru Prahy. Území je vhodné pro odborné přírodovědecké i krajinářské exkurze a má velký význam vědecký i rekreační. Patří mezi přední pozoruhodnosti Prahy.

Na skalních výběžcích údolí nacházíme typickou květenu skalní stepi s tařicí skalní, česnekem chlumním, bělorozchodníkem skalním, skalníkem celokrajným. Na skalách, kam se obohacený materiál nedostal, pak nacházíme jen chudá vřesovitá společenství. Mezi vzácné druhy, které rostly na místech, jež byla v historii vypásána, patří křivatec český i koniklec luční český. Původní dřeviny jsou zastoupeny břízou bělokorou, zakrslými duby, jeřábem ptačím. Postupem času byla většina území zalesněna nevhodnými, ba i cizími druhy, jako jsou smrk ztepilý, modřín opadavý, borovice lesní nebo trnovník akát. Z živočichů pak můžeme v oblasti potkat třeba budníčka menšího, slavíka obecného, žlunu šedou, krutihlava obecného, pěnici pokřovní, ůhýka šedého.. Mezi vzácné bezobratlé pak patří střevlíček *Cymindis axillaris*, žluťásek jižní či modrásek krušinový.

Pozemek určený k zastavění je pak v těsném sousedství PP Dolní Šárka, kterou tvoří tři oddělné lokality nazývané podle historických usedlostí v Šáreckém údolí - a to Žezulka, Šatovka a Duchoňská. Oblast je významná z geologického i botanického hlediska. Jedná se o skalnaté stepi s teplomilnými druhy rostlin a živočichů chráněných i ohrožených a s přirozenými výchozy drobů a břídlíc. Historicky bylo Šárecké údolí z větší části odlesněno a většina lesních porostů pochází až z 19. století - to byl i případ tří výše zmíněných lokalit, které byly původně součástí luk a pastvin. Původu území odpovídá i současná péče o lokality, jež se snaží citlivě napodobit dřívější zemědělské využití - pravidelným kosením pastvou drobných hospodářských zvířat. Právě díky tomu a také díky ochraně před zarůstáním křovinami se v těchto lokalitách zachovaly porosty teplomilných travníků a fragmenty skalních stepí. Území je cenné také pro entomology - a to kvůli výskytu teplomilných druhů hmyzu.

Mezi typické rostliny lokalit Dolní Šárky patří trnité keře - například hloh obecný, dále pak kostřavové travníky, kakost krvavý, smldník jelení, kakost krvavý, běložáčka liliovitá, česnek viničný, křivatec žlutý. Toto rostlinné společenstvo poskytuje ideální úkryt zejména teplomilným druhům bezobratlých.



řez údolím Divoké Šárky s popisem typické vegetace, převýšení 60 m



bříza bělokorá



hloh obecný



dub



jeřáb ptačí



autobusová zastávka před Šatovkou



chodníky a komunikace jsou ve špatném stavu

Vybavenost území

V okolí není dostatečná vybavenost.

Jelikož se jedná o území s vesnickým charakterem a navíc ne snadno dostupné, nejsou zde dostatečné obchody a služby. Nejbližší obchod se nachází na Podbabě, kde nalezneme Kaufland a některé další vybavení. Od Podbavy směrem na Vítězná náměstí se vybavenost velmi zlepšuje (hospody, obchody, vyžití). Vybavenost je dostupná cca 10-15 minut autobusem, záleží na hodině a vytiženosti dopravy.

Nejbližší nemocnice je vojenská nemocnice nebo nemocnice u Milosrdných) sester. Lékaři jsou taktéž k dispozici poblíž Vítězného náměstí a nejbližší ordinace v docházkové vzdálenosti je na Hanspulce, kam je ale nutno vystoupat z údolí (není moc vhodné pro seniory).

Co se týče dostupnosti škol, v docházkové vzdálenosti není ani mateřská ani základní škola a v blízkosti řešeného území se nachází pouze dvě místa pro zájmovou činnost.

Proto, že občanská vybavenost je v okolí v docházkové dostupnosti prakticky nulová, je třeba spatřovat potenciál pro Šatovku v tom, že může tento nedostatek doplnit.

Dopravní infrastruktura

Lokalitou probíhá klidná ulice V Šáreckém údolí, která není vytižená a je zahrnuta i do celkové sítě jako páteřní cyklostezka A17. V současné době je komunikace v nevyhovujícím stavu. Chybí tu dostatečně široké a upravené chodníky. V některých částech ani nejsou.

Dopravní dostupnost je možná pomocí osobního auta, nebo pomocí linky PID,116, která jezdí přibližně každou půl hodinu z Dejvické - Nebušice. Docházková vzdálenost pro MHD je v celé lokalitě velmi dobrá a velké plus pro projekt je umístění zastávky Šatovka před stejnojmenným objektem, který je součástí našeho zadání.

Doprava v klidu není v území řešena. Bude muset být zajištěn dostatečný počet parkovacích míst pro nově navržený komplex.

Technická infrastruktura

Na pozemek jsou dovedeny veškeré sítě.

Vzdělávání

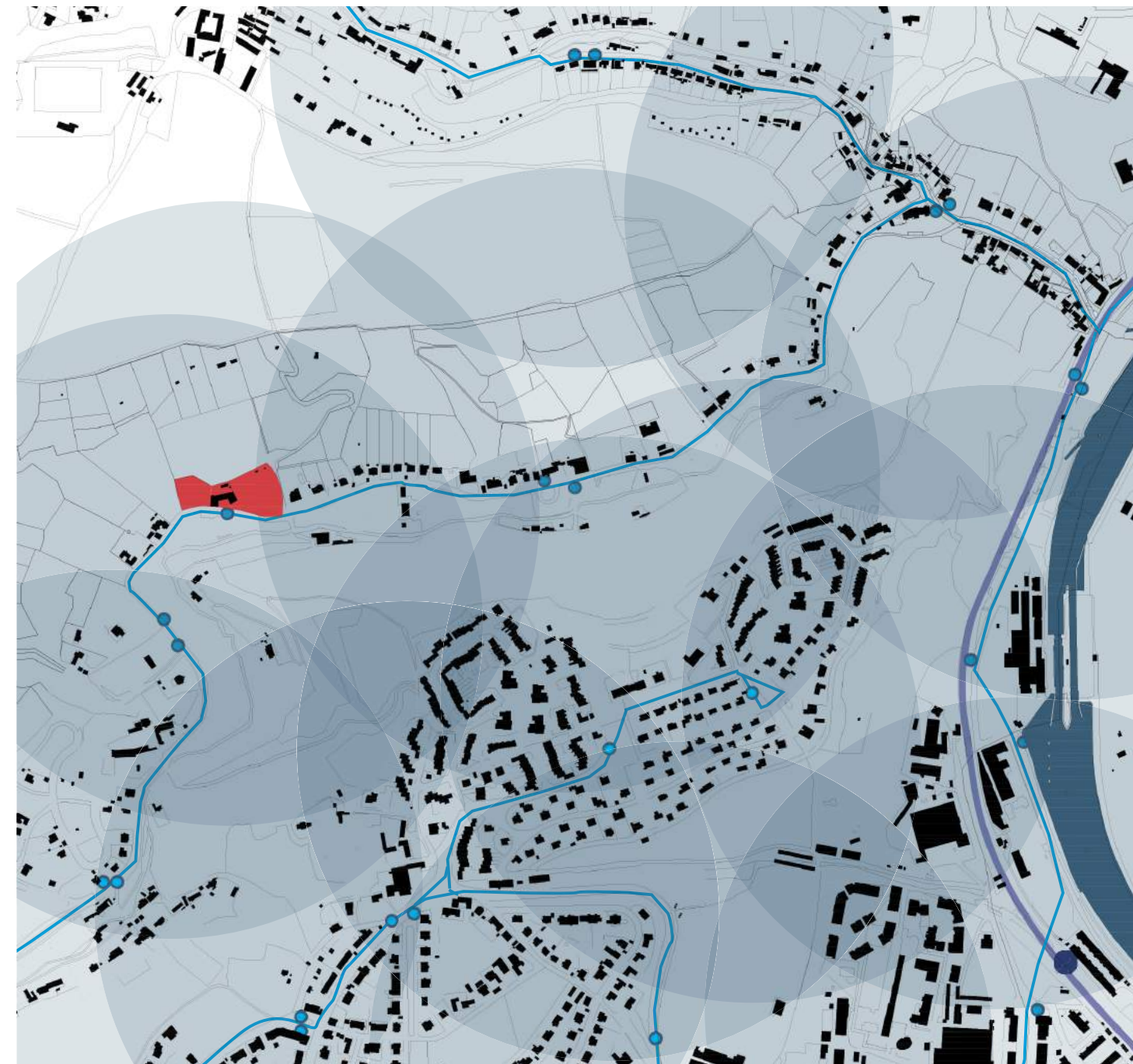
- řešené území
- voda
- zájmová činnost (400m)
- mateřská škola (400m)
- základní škola (800m)



1:10 000

Doprava

- řešené území
- voda
- docházková vzdálenost 500m
- autobusová doprava
- železnice



1:10 000

Záměry v území

V roce 2012 proběhl 6. ročník výstavy s názvem „Praha 6 mění tvář 2012“, na této výstavě byly prezentovány tři studie využití usedlosti Šatovka.

Dále proběhla v roce 2018 soutěž na projekt seniorského centra v Šatovce, již vypsal MČ Praha 6. březnu 2018 zastupitelstvo Prahy schválilo změnu funkčního využití v ÚP, v její důsledku MČ Praha 6 může opuštěnou budovu, jež žádá rozsáhlou rekonstrukci, opravit a zřídit v ní komunitní centrum se seniorským bydlením. Usnesení odsouhlasili radní MČ v dubnu. Šatovka by podle radnice měla být místem pro setkávání a přednášky zejména pro seniory. Kolem usedlosti by měly vyrůst menší domky pro trvalé bydlení seniorů. Seniorské bydlení se sociální službou, komunitním centrem i stravovacím provozem chce Praha 6 financovat sama s využitím dotací. Bydlení chce MČ Praha 6 provozovat prostřednictvím své pečovatelské služby. V současnosti radnice musí připravit projekt a získat stavební povolení. Dle dřívějšího vyjádření starosty MČ Praha 6 může trvat tři až sedm let, než začnou opravy budovy.



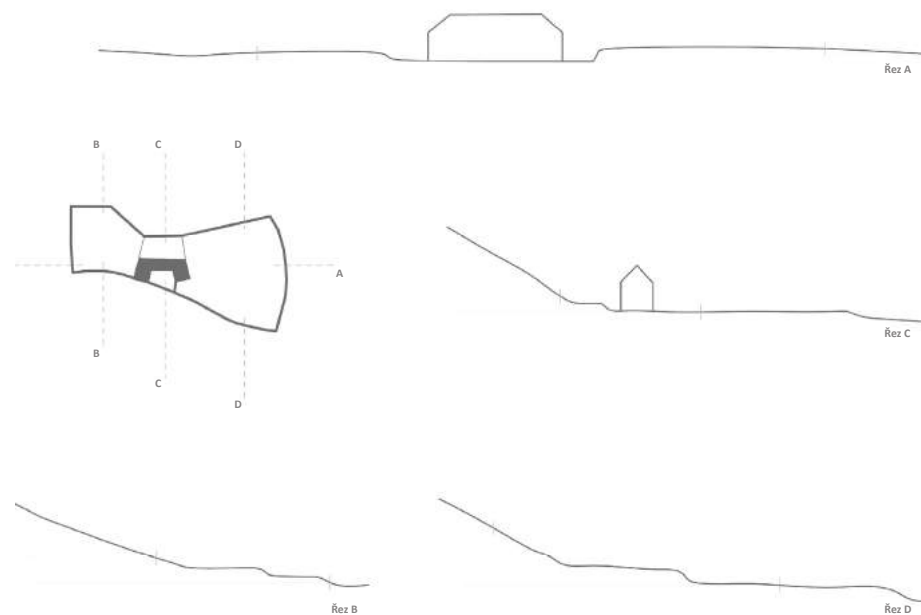
vizualizace třetí studie využití Šatovky z roku 2012



vítězný návrh soutěže z roku 2018



návrh obsadivší 2. místo soutěže z roku 2018



Pozemek

Na pozemku se dnes nachází řada vzrostlých stromů. U velké většiny se jedná o nepůvodní jehličnaté stromy (douglaska, borovice), z části se zde ale nacházejí i druhy listnaté a původní, které je vhodné zachovat. Jedna se především o jasaný ztepilý, javory polní, javory jasanolisté či jilmy vazy. Na pozemku se nachází také zahradní a ovocné stromy jako jsou magnolie, hrušně obecné či dominantní ořešák královský nacházející se ve východním cípu pozemku. Kromě vzrostlých křovin se na pozemku vyskytuje mnoho křovin, zejména na jeho hranicích.

Pozemek je uspořádán pomocí teras do několika úrovní a upraven pomocí soustavy opěrných již značně zchátralých zdí a schodů.

Severo - východní část pozemku je oplocena a v současnosti využívána jako dětské hřiště. Oplocení není historicky cenné.

Pozemek je délku 170 m a šířku 85 m. Nejvyšší převýšení pak činí 16 m.

Zásady pro návrh bydlení pro seniory

Obecně je třeba při navrhování staveb určených pro poskytování pobytových sociálních služeb si uvědomit, že se jedná o objekty, jejichž hlavní funkcí je funkce obytná a funkce pečovatelská, že by měla být jí podřízená. Dále je třeba klást důraz na právo důchodců na soukromí. Mimo jiné je důležité i to, aby zde byla možnost péče poskytované kupříkladu členy rodiny. Udržení intenzivních kontaktů s přáteli, rodinou, sousedy i dětmi v místě, na které byli senioři většinu života zvyklí umožňuje budování chráněných bytů či malých komunitních zařízení.

Ideálním prostředím splňujícím výše zmíněné požadavky se zdá být varianta tzv. „skupinových domácností“. V tomto typu skupinového bydlení je zajištěno společné zázemí a prostředí pro poskytování sociální služby a zároveň jeho obyvatelům umožňuje uchovat si pocit domova a zachovat jejich soukromí.

Formy bydlení jsou totožné, nebo velice podobné běžným modelům bydlení. Respektují individuální potřeby uživatelů a mohou mít podobu individuální nebo skupinové domácnosti.

Individuální domácnost obývá jediný obyvatel, popřípadě jej sdílí se svým kamarádem nebo partnerem. Většinou se jedná o menší byt (garsonka nebo 1+1), který je umístěn buď samostatně v běžné bytové zástavbě nebo třeba v domě, kde žijí i další osoby s postižením v individuální nebo skupinové domácnosti.

Ve skupinové domácnosti žije spolu 3-5 osob a jedná se o větší byt v bytovém nebo rodinném domě. Všichni obyvatelé sdílejí společné prostory (kuchyň s jídelnou, obývací pokoj, popřípadě další prostory). Každý obyvatel domácnosti má svůj vlastní pokoj. Koupelna může a nemusí být společná, ale samostatná koupelna nebo alespoň WC jsou vhodnější.

Volba vhodné lokality a pozemku je zásadní pro úspěšnou integraci osob se zdravotním postižením do běžného života. Správně zvolené prostředí pomáhá uživatelům rozvinout jejich dovednosti, podporuje jejich schopnosti a přináší větší míru nezávislosti. U uživatelů sociálních služeb začlenění do přirozeného prostředí poskytuje stálou pobídku k interakci s okolím. Tato interakce může mít oboustranně pozitivní vliv. Například osoby již nezaměstnané mohou oživovat veřejné prostranství, když jsou všichni ostatní v práci nebo ve škole. Popřípadě mohou vytvářet tzv. „Eyes On the street“ (viz Jane Jacobs).

Z výše zmíněného plyne, že bydlení pro osoby s postižením musí být umístěno v běžné zástavbě, tam, kde žijí nehandikepovaní jedinci. Nevhodné je například vybudování kolonie domků pro osoby s postižením nebo budování nových domů nebo bytů v blízkosti stávajícího velkokapacitního zařízení.

Důležitou roli hraje také dostupnost občanské vybavenosti i kvalita této dostupnosti. Blízkost zastávky veřejné hromadné dopravy (autobus, vlak, tramvaj, metro) významně zvětšuje možný akční rádius. Možnost využít hromadnou dopravu posiluje nezávislost hendikepovaných lidí a má významný vliv na kvalitu společenských vztahů (příležitost a četnost návštěv rodinných příslušníků, přátel a naopak – být sám dostupný). Je také důležité vzít v úvahu také bezbariérovost lokality i dopravní obslužnosti a zda se dají případně upravit venkovní prostory a vstup do míst občanské vybavenosti)



příklad bytu 1+kk



příklad domácnosti pro 1-2 osoby



příklad skupinové domácnosti pro 4 osoby, každý pokoj má svoji koupelnu



záhony s ideální výškou, ke kterým jednak není třeba se šýbat a které také umožňují práci i lidem na vozíku



příklad správného řešení vstupu do domu, bez výškových rozdílů, vhodný materiál na povrchu přístupové cesty a u vstupu, prostor před vstupem s dostatečnou manipulační plochou pro pohyb, rovný a dobře osvětlený, zastřešený, schránky v dosahu osoby na vozíku

Při výběru vhodné lokality je třeba dbát na to, aby počet lidí s postižením odpovídal počtu, který je daná lokalita (obec, městská část) schopna skutečně přijmout a integrovat do každodenního běžného života. Není vhodná kumulace vysokého počtu lidí s postižením na jednom místě, zvláště v oblastech s celkově nižším počtem obyvatel. Lokalita by měla umožnit zájemců, kteří toho jsou schopni, zapojit se do práce případně se vzdělávat. Zrovna tak je důležitá dostupnost různých způsobů trávení volného času a běžných služeb (obchodů, lékařů apod.)

Obecně lze říci, že je ideální umisťovat bydlení pro seniory (i pro další znevýhodněné skupiny obyvatel) do obytných zón s běžným (nikoliv rekreačním) bydlením, preferovat umístění do obytných zón (normální rytmus dne, běžné situace a události) a vyhnout se přitom lokalitám okrajovým a potenciálně rizikovým (místa s vysokou mírou anonymity, nízkou sociální kontrolou a se zvýšeným výskytem osob s rizikovým chováním. Nejsou vhodné také satelitní obytné zóny, které jsou převážně monofunkční.

Zahrada je u bydlení vždy přínosem. Možnost využití plochy v exteriéru, ať již k relaxačním účelům či k práci nebo zábavě, má pozitivní velký vliv na kvalitu bydlení, zdravotní i psychický stav uživatelů.

Úprava zahrady může mít různé formy: předzahrádka před domem je důležitá z hlediska ostupňování pocitu soukromí a zachování bezpečného a intimního odstupu. Zahrada za domem může mít více charakterů i užití: může sloužit k relaxaci, ale i jako užitkový prostor. Může být z části zpevněná, zatravněná, se záhony, sadem, ..

U společné zahrady je důležitá podpora participace uživatelů a toho se dosáhne třeba i tím, že ten, kdo zahradu navrhuje, má představu o budoucím společném využití či individuálních aktivitách. Zahrada může mít různé funkce. Může sloužit k relaxaci, kde je vhodné vybudovat posezení pod přístřeškem, se zastíněním. Zahrada může také sloužit k zábavě - například k zahradničení nebo k četbě knihy. Má také pozitivní účinky na lidské zdraví a psychiku i mikroklima a slouží také jako místo setkávání, místo, které spojuje dům a okolní prostředí.

Vstup do objektu adekvátní architektonická forma pro bytovou výstavbu s ochranou proti dešti a větru (stříškou či nikou), měl by taktéž být dostatečně osvětlen (automatické rozsvícení - pomocí čidla), podsvícení zvonků. Důležitá je také možnost posezení či odložení tašky u vchodu, a to jak uvnitř, tak vně, popřípadě také možnost očištění obuvi či umístění dorozumivacích zařízení. Poštovní schránky jsou umístěny tak, aby na ně šlo dosáhnout i z vozíku. Významnou roli pak hraje i samotný výběr dveří a způsobu jejich otevírání, zejména je důležité, aby dveře šly snadno a lehce otevřít bez nutného použití větší síly a bez použití kroutivého pohybu. Dveře by měly být opatřeny samootevíračem. Pro bezpečnost i zprostředkování kontaktu uvnitř - vně, je vhodné, pokud je část dveří (nebo například postranní panel) prosklená. Vstupy do jednotlivých bytů je vhodné rozlišit tak, aby jejich obyvatelé věděli, že se jedná o jejich byt. Jak ve vstupech, tak i uvnitř bytů by neměly být žádné, nebo jen nízké prahy. Ve vstupní části jednotlivých bytů by se pak mělo pamatovat na dostatečný úložný prostor.

U komunikací je třeba dbát na jejich přehlednost ale i snadnou zapamatovatelnost. Vhodné jsou chodby krátké, přímé, ve dne dostatečně osvětlené denním světlem, v noci pak umělým. Vhodné je umístění úložných prostorů a nik k posezení. Problematické jsou chodby dlouhé, monotematické, zakřivené i zalomené, se složitým půdorysem, poddimenzované i špatně osvětlené denním světlem. Pokud se jedná o obvodovou chodbu s prosklenou fasádou, bývá pro klienty se zhoršeným zrakem a orientací náročné správně vyhodnotit prostorovou situaci. Stařecké ztráty vidění přispívají k chybnému zrakovému vyhodnocení a pro klienty s takovýmto postižením je nemožné vytvořit si plán, jak se z daného místa dostat k cili oklikou s více směrovými změnami. Příkladem nevhodné chodby je tak i chodba kopírující prosklené atrium.

Dispoziční řešení je ovlivněno zcela významně počtem osob takový byt obývajících i stupněm potřebné podpory uživatelů. Pokud se nejedná o bydlení pro osoby s těžkým zdravotním postižením a počet uživatelů v jedné domácnosti je obdobný jako u běžné rodiny (4 osoby), pak je vhodné, aby dispozice bytu byly obdobné jako v běžné výstavbě. Čím větší je postižení a vyšší míra potřebné podpory, tím více je prostředí specifické (vzhledem k běžnému modelu bydlení). Rozměry jednotlivých prostor domácnosti se obvykle shodují s velikostmi jednotlivých místností bytu v běžné výstavbě.

Byty by obecně měly být sdostí prostorné a prosvětlené, s dostatkem úložného prostoru (začlenění šatny, komory, spíže), které popřípadě mohou posloužit k dodatečnému zvětšení hygienického zařízení,

Je taktéž vhodné, aby součástí každého bytu byl balkon nebo terasa, protože pro mnoho starých lidí takové místo představuje jediný venkovní prostor, jež za celý den navštíví.

Každý uživatel by měl mít možnost vybavit si svůj osobní prostor vlastním nábytkem a předměty dle svého vkusu a zájmu (pokud tím nebude omezena jiná osoba, sdílející obytnou jednotku či domácnost). Návrh interiéru by měly tomto smyslu určitou flexibilitu umožnit. Jednotlivé architektonické a stavebně technické elementy by měly být řešeny tak, aby nenarušovaly využitelnost vnitřního prostoru (např. umístění oken, dveří).

Pro tvorbu dispozice bytu je důležité dbát na to, aby situace byla snadno pochopitelná a prostory od sebe jasně oddělené a tak snadno rozeznatelné. Vhodné je odlišení hranic jednotlivých úseků pobytového prostoru (obývacího pokoje, jídelny a kuchyně) například nábytkem nebo odlišným povrchem podlahy.

Finální materiály a vybavení objektu jsou voleny s ohledem na jednoduchou a minimální údržbu. Jak již bylo výše zmíněno, vhodné je v řadě míst užití kontrastu (barev, struktur, materiálů, světla). Materiály by měly také asociovat domácí atmosféru, proto je správná volba přírodních materiálů, příjemných na dotek i na pohled. Dalším kritériem, které je třeba při materiálovém řešení interiéru sledovat, je součinitel smykového tření nášlapné vrstvy, která by měl dosahovat min. hodnoty 0,5.

Vhodný výběr barev zaručí kontrast, jež značně usnadní orientaci (například v koupelně, kuchyni, kontrast stěny a podlahy nebo zařizovacích předmětů). Obecně platí, že přílišná barevnost a ornamentálnost prostředí znepřehledňuje, naopak vhodné užití přiměřeného počtu barev napomáhá snadné orientaci v prostoru. Pokud to je možné, je vhodné klientům umožnit výběr barevnosti stěn.



obvodová chodba s prosklenou fasádou - nevhodné řešení



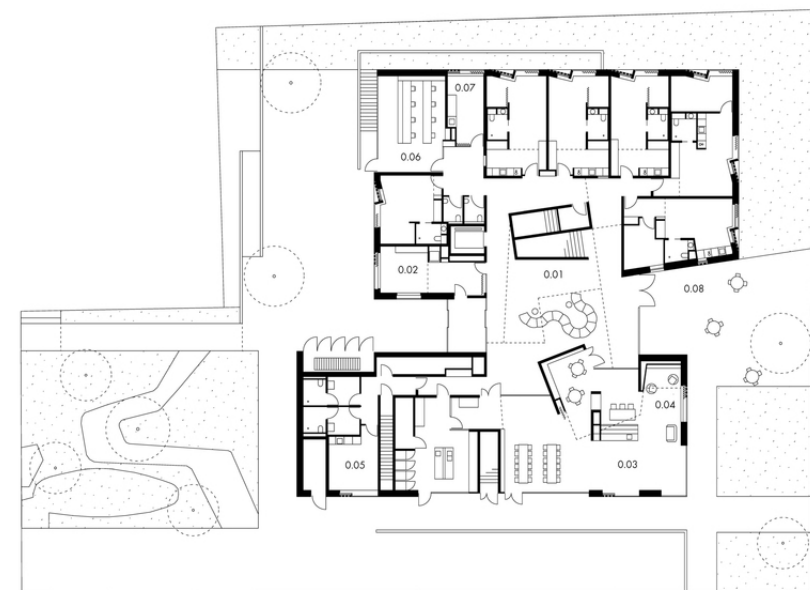
v místě styku chodeb je vhodné umístit orientační bod



možnost vybavení svým vlastním nábytkem a doplnění dekorací přináší uživateli prostor pro personalizaci



Retirement and Nursing Home Wilder Kaiser/SRAP Sedlak Rissland + Durschinger Architekten



Housing for Elderly People in Huningue/ Dominique Coulon & associés



Peter Rosegger Nursing Home/Dietger Wissounig architekten



3. Návrh

Koncept

Základním konceptem projektu je respektovat stávající budovu Šatovky a k tomu doplnit hmoty nové. Protože hmota Šatovky je celistvá a pro charakter údolí s usedlostmi typická, v rámci její renovace je tato zachována bez větších změn a je k ní jako doplnění zvolena hmota, která taktéž vychází jak ze samotné Šatovky (viz schéma 1), tak obecně z typické zástavby údolí, kdy většina domů má štítovou orientaci kolmo na svah. Cílem tedy bylo vytvořit jakousi „novou Šatovku“, ale ne zkopírovat hmotu doslova, nýbrž ji volně parafrázovat tak, aby bylo jasné, že ze Šatovky vychází, ale jedná se o něco nového. Proto je nová hmota bez střední části - místo ní dvě křídla pomyslně uzavírá svah, který symbolicky odkazuje na svažité terén okolí. Nová hmota má také jiný charakter než budova Šatovky - má rovné střechy a dřevěný plášť.

Novou hmotu tedy tvoří dvě křídla, z nichž jedno je vysunuté do popředí, protože tak spolu se vzrostlým ořešákem královským nacházejícím se ve východním cípu parcely uzavírají prostranství přes Šatovkou (viz schéma 2), které se táhne i přes cestu až k potůčku - vytváří se tím tedy takové uzavřené místo samo pro sebe - jakási nika - v rámci celého údolí.

Kromě vytvoření této celkové niky, bylo záměrem taktéž vytvoření menších nik v rámci areálu. Před Šatovkou bude obnoven dvůr, do kterého jsou orientovány vstupy do veřejných prostor objektu a zároveň je do něj otevřená kavárna, která do nádvoří přinese živý ruch. Druhý, již soukromější dvůr pak bude vytvořen mezi křídly nové hmoty (viz schéma 3). Do tohoto dvora jsou taktéž orientovány vstupy do nového objektu, ale veřejný je jen z části - a to na terénu, kde se do něj otevírá restaurace. V 1. NP je pak už určen pouze pro obyvatele či jejich případné návštěvníky.

Tento princip, že na terénu přiléhajícím k cestě údolím jsou veřejně přístupné plochy a soukromé jsou pak na vyvýšené terase, se uplatňuje v celém areálu. Vytvořená terasa odpovídá původnímu terénnímu zlomu, který se na parcele nachází a jasně rozděluje areál na veřejně přístupné prostory, které pak není třeba oddělovat od zbytku údolí plotem, a na prostory soukromé přiléhající k bydlení (viz schéma 4).



schéma 1



schéma 3



schéma 2

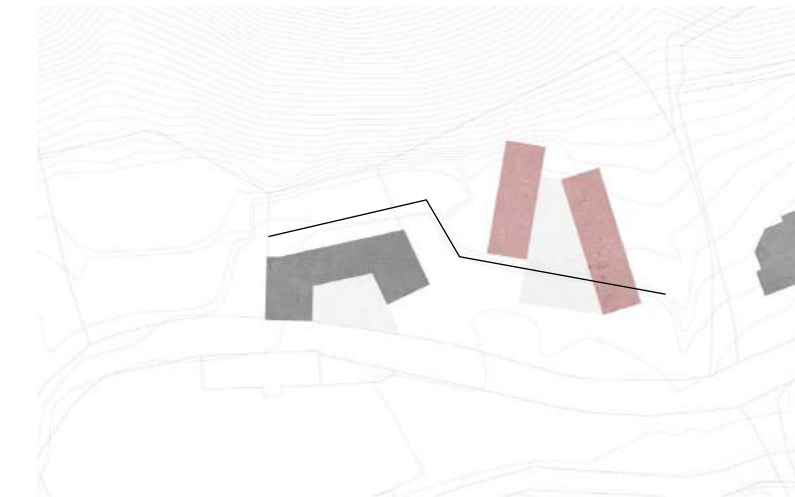


schéma 4

Situace a řešení ploch pozemku

Areál je rozdělen na původní Šatovku a novou část kdy každá z těchto hmot má svůj hlavní vstup, jež se nachází na první terénní úrovni a je bezbariérově přístupný z komunikace vedoucí údolím. Kromě těchto mají obě hmoty ještě další, podružnější a zásobovací vstupy. Ve dvoře Šatovky se nachází také vstup do poraden pečovatelské části, do dětského klubu a do kanceláří. Zásobovací vstup do kavárny je pak ze zadu hmoty. Ve dvoře nové části se pak nachází kromě hlavního vstupu také vstup do kadeřnictví. Zásobovací vstup pro restauraci je pak z boku mimo dvůr, kde se taktéž nachází i vjezd do garáží.

Kvůli tomu, aby se podtrnul význam místa jako otevřeného lokálního centra, není pozemek v první terénní úrovni oplocen a tak zůstává veřejnosti snadno přístupný. Zahrada na této úrovni je řešena jako zahrada s převahou zpevněných ploch (je ale třeba dbát na jejich propustnost) a s květinovými záhony, které nabídnou návštěvníkům potěšení pro všechny smysly. Takovému uspořádání plochy rovněž odkazuje k rozložení nádvoří Šatovky (alespoň dle dochovaných výkresů) po přestavbě v roce 1926, kde se taktéž jednalo o zpevněnou plochu rozdělenou záhonovou výsadbou květin.

Parcela není oplocená ani na své severní hranici, jelikož to v tomto případě nedovoluje Zákon na ochranu přírody a krajiny (nachází se zde ochranné pásmo lesa). Zde to však ani není nutné vzhledem k přirozené hranici vytvořené velmi svažitém terénem.

Západní část parcely je taktéž volně přístupná a je na ní obnoven ovocný sad (hrušně a jabloně), jímž se volně vine pěšina až ke kapli, odkud je výhled na celý areál. Kaple je pak doprovoděna nově vysazeným výrazným stromem (vhodný je například ořešák královský). V této části pozemku se také nachází dětské hřiště, přiléhající k dětskému centru v západním křídle Šatovky.

Kvůli uchování intimity a bezpečnosti obyvatel je obytná funkce umístěna až na první terase, což samo o sobě zajišťuje oddělení od veřejného provozu. K posílení pocitu soukromí lze však tuto vyvýšenou část snadno oddělit od okolí a od veřejnosti přístupných částí parcely brankami uzavíratelnými na noc a živým plotem.

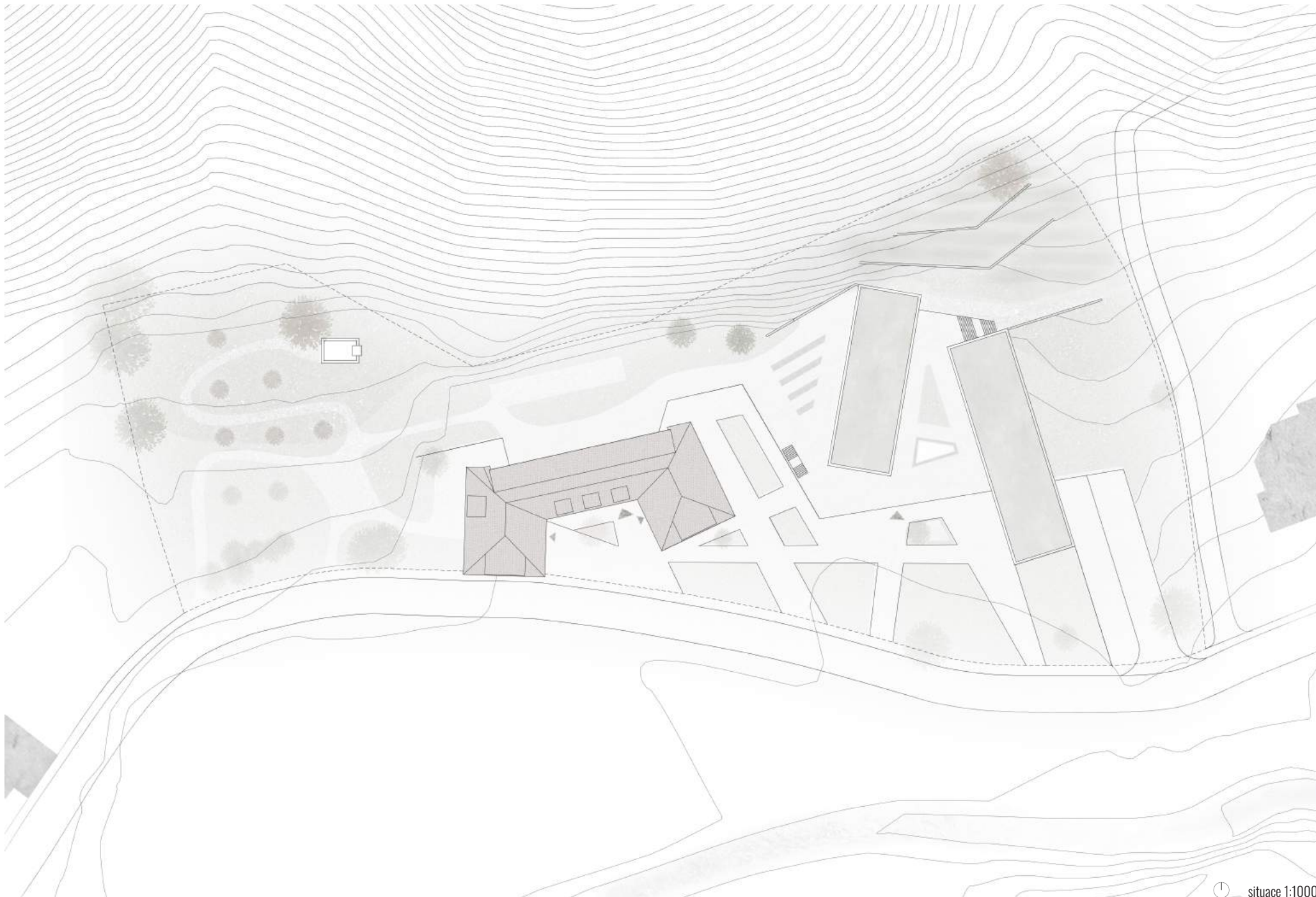
Ve východní části parcely je terén terasovitě uspořádán pomocí soustavy opěrných zídek - což je jak pro lokalitu, tak i pro samotnou parcelu typické vzedem k vinařskému dědictví lokality. Dokonce tato část zahrady převzala původní funkci - budou zde vysazeny nové vinice.

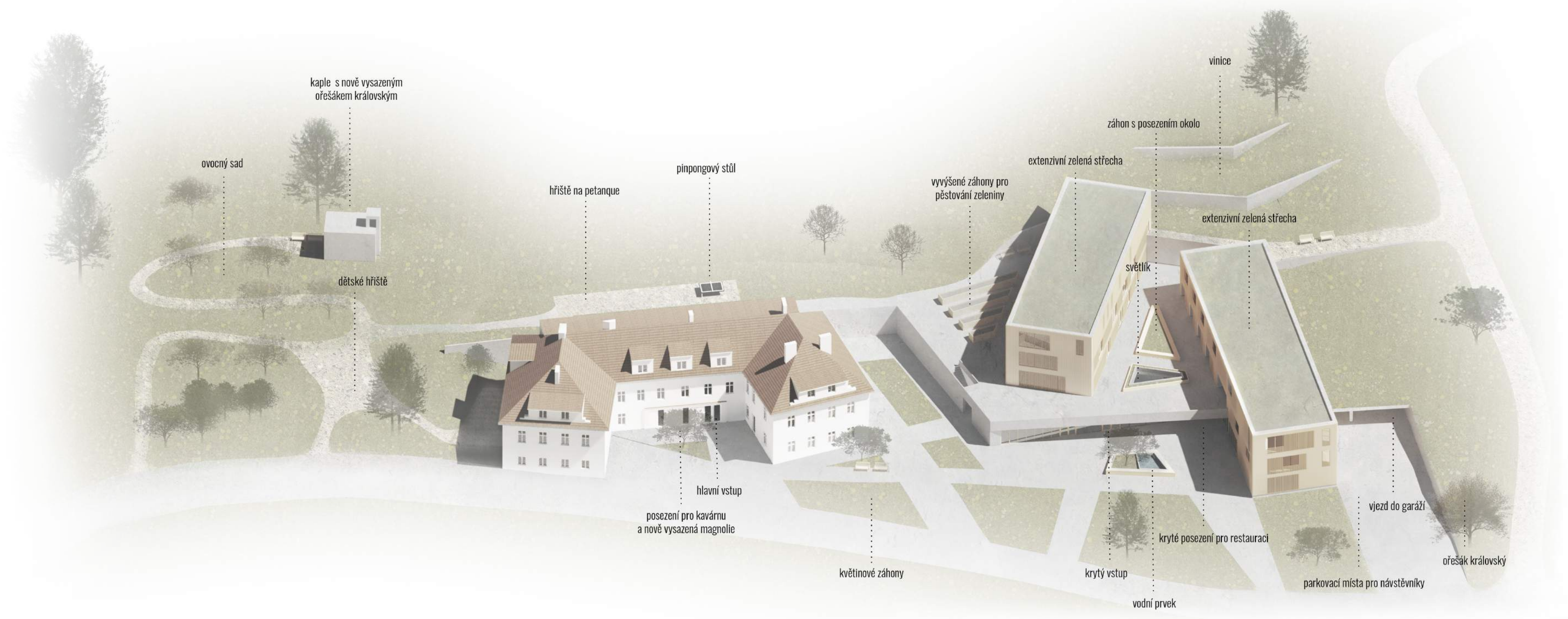
Vzhledem k umístění projektu v blízkosti přírodní chráněné oblasti, je třeba co nejvíce dbát na ochranu místní biodiverzity. Co se týče stromů a keřů na parcele, kromě již zmiňovaného sadu, budou vysazeny další (které jsou ve výkresu situace podbarveny červeně). Mezi nově vysazené patří magnolie (jichž je na pozemku dle dendrologického průzkumu řada původních) na dvoře Šatovky, která bude sloužit jako zdůraznění významu této plochy a případně poskytovat stín návštěvníkům kavárny - u nového dvora pak již jedna magnolie existuje a je počítáno s jejím zachováním a časem nahrazením novou. V návrhu se počítá se zachováním stávajících stromů, které jsou vzrostlé, v dobrém stavu (ve výkresu situace nepodbarvené) a které nepatří k nepůvodním druhům (borovice a další jehličnany). Z těchto stromů na pozemku převládají jasany ztepilé a javory polní. Nepůvodní druhy budou vykáceny.

V dnešním světě je třeba dbát i na ekologickou udržitelnost a proto v zahradě budou taktéž umístěné kompostéry, aby se zde mohl rozkládat biologický odpad, který se následně dá použít jako hnojivo pro záhony. Kromě toho bude dbáno na to, aby byla sbírána dešťová voda, jež se dá následně použít jednak k zavlažování zmíněných záhonů či jako voda ke splachování.

Zábor zeleně na pozemku se projekt snaží alespoň částečně nahradit zelenou střechou.

Zemina vytěžená při stavbě bude z velké části použita přímo na místě k násypu druhé terénní úrovně a k vybudování teras.





kaple s nově vysazeným
ořeškem královským

ovocný sad

dětské hřiště

hřiště na petanque

pinpongový stůl

vyvýšené záhony pro
pěstování zeleniny

extenzivní zelená střecha

světlík

vinice

záhon s posezením okolo

extenzivní zelená střecha

hlavní vstup

posezení pro kavárnu
a nově vysazená magnolie

květinové záhony

krytý vstup

vodní prvek

kryté posezení pro restauraci

parkovací místa pro návštěvníky

vjezd do garáží

ořešák královský

Budova Šatovky a její renovace

Při návrhu renovace historické usedlosti Šatovka byl brát zřetel na zachování celkové hmoty budovy, která je kompaktní a ustálená a pro místo i celou lokalitu i vžitá a proto její podoba měněna nebyla. Byl brán zřetel i na historické konstrukce, které v řadě případů slouží již více než 400 let - jedná se zejména o nosné zdi a vertikální komunikace - tyto jsou proto v návrhu v co nejvyšší míře zachovány. Kromě nosných prvků a schodišť jsou zachovány i valené klenby se zrcadlem ve východním křídle Šatovky.

Vzhledem k v minulosti častým přestavbám objektu nejsou v současné podobě Šatovky výškově sjednocena podlaží v jednotlivých křídlech. V návrhu renovace je počítáno s tím, že je vzhledem k funkci objektu nutné dodržet požadavky na bezbariérovost ale zároveň je zde snaha o zachování existujících vertikálních komunikací, proto došlo k sjednocení výškových úrovní následujícím způsobem: v přízemí je navýšená středová část (jež je nepodsklepená) o 0,45 m a dojde tak k jejímu výškovému sjednocení s východním křídlem, podlahy v západním křídle pak zůstávají na stejné úrovni. V prvním patře se výška podlahy mění opět jen ve středovém křídle, které je znovu dorovnané k východnímu. Podkroví je pak již i v nerekonstruovaném stavu sjednoceno a tak tomu zůstane i nadále. Návrh počítá s další statickou analýzou objektu a počítá s možnými změnami.

Vzhledem k technickým a provozním požadavkům na současnou výstavbu, jsou stávající schodiště doplněny výtahem - a to v obou křídlech.

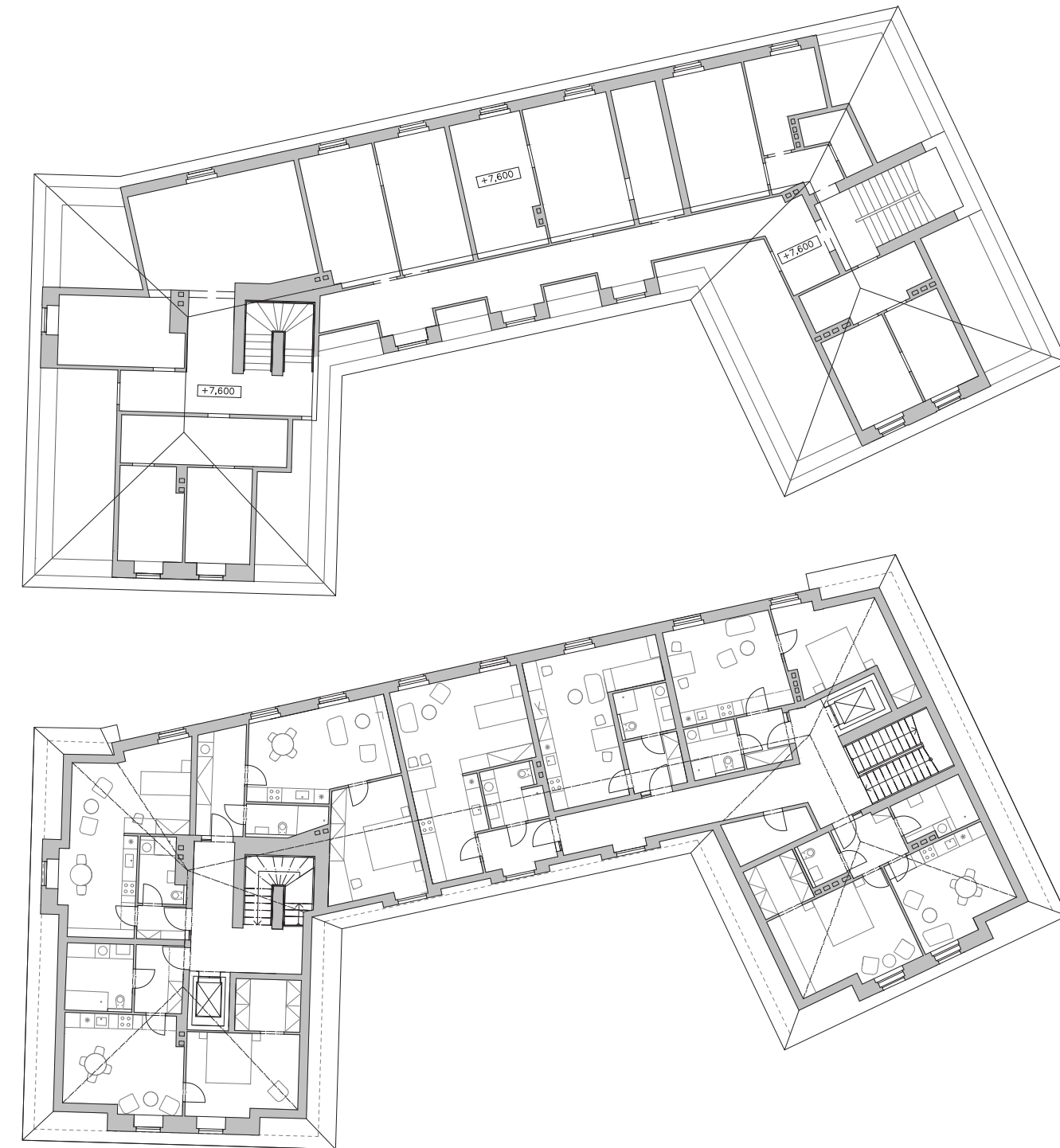
S ohledem na zachování hmoty, jejíž dnešní podoba je výsledkem přestavby ve 20. letech 20. století, jsou zachovány i další prvky původně pocházející z této změny stavby - a to arkýře, které jsou navíc typickým prvkem pro zástavbu Šareckého údolí, dále plastické členění omítky včetně předsunutého rámování oken v přízemí středního křídla. Odstraněny jsou pak detaily, které vznikly při dalších drobných přestavbách za komunistické éry.

Renovovaná budova Šatovky bude využita především jako veřejně přístupná část areálu a jsou do ní umístěny následující funkce: v přízemí se nachází foyer se šatnou a malým salónekem, kavárna, dětské centrum, poradenská část pečovatelské služby a půjčovna rehabilitačních a kompenzačních pomůcek, dále pak společné zázemí pro zaměstnance. V patře objektu je pak foyer, z něž se vstupuje do dalšího salónek či do multifunkčního sálu, jež lze rozdělit na dva menší. Ve východním křídle je pak centrum pro seniory a v západním kanceláře. Podkroví je věnováno obytné funkci, jak tomu bylo i před renovací. Sklep pod východním křídlem Šatovky bude taktéž renovován a bude moci být využit jako další prostory pro workshopy či menší výstavy.





bouřací výkres 2.NP 1:250



původní podkroví Šatovky 1:250

renované podkroví Šatovky 1:250

Řešení nové hmoty a její dispozice

Jak již bylo výše zmíněno, nová hmota vychází z části z tvaru Šatovky. Z části ale také reflektuje svoji funkci. Skládá se z podnože, která je zapuštěna v terénní terase a ze dvou křídel. Obě křídla jsou určena k bydlení - východní k bydlení skupinovému a západní k bydlení samostatnému. V podnoži jsou pak umístěny funkce, které mohou využívat obyvatelé obou křídel - nachází se zde restaurace přístupná jak pro obyvatele senior parku tak pro návštěvníky, pak velké foyer s recepcí a přilehlým prostorem pro služby (kadeřnice), malá knihovna s počítačovou místností, garáže, kočárkárny a technické zázemí.

Obě obytná křídla mají pavlačový charakter, kdy se z prosklené chodby vstupuje do jednotlivých bytů/pokojů.

Východní křídlo nabízí v každém patře jeden skupinový byt pro sedm obyvatelů. Poskytujeme jim nejen soukromí v podobě samostatných pokojů (vybavených hygienickým zázemím, úložnými prostory i kuchyňkou) ale umožňuje jim i společenskou interakci ve společném obytném prostoru s kuchyní a jídelním koutem, jež je umístěn tak, aby z něj byl výhled na celý areál. Potkávat se mohou také v místnosti pro domácí práce, která je koncipována tak, aby nebyla jen tmavou místností, ale příjemným prostorem.

Západní křídlo pak nabízí samostatné bytové jednotky pro více samostatné seniory. K dispozici jsou jim byty 2+ kk pro páry a menší byty 1+ kk pro jednotlivce. Tyto byty se nacházejí ve 2. NP a nad nimi jsou pak byty určené pro mladé rodiny - jedná se o mezonetové byty s ložnicí s pracovním koutem rodičů v patře.

Již při návrhu hmot byl brán ohled na to, aby bylo vytvořeno příjemné intimní prostředí i pro pobyt v exteriéru. Proto jsou hmoty křídel natočeny tak, že mezi sebou vytvářejí nádvoří. Do toho jsou pak orientovány pokoje skupinového bydlení. Každý z pokojů má v tomto společném nádvoří ještě svoji „niku“, to zase kvůli zvýšení pocitu intimity. V patře pak mají pokoje lodžie. Pro seniory je totiž důležité, aby měli co nejjednodušší přístup k pobytu v exteriéru. Západní křídlo má pak byty orientované na západ, to proto, aby se zachovalo soukromí a navíc mají tak výhled na ovocný sad s kaplí v západní části pozemku.





archiv
kancelář ředitel
sekretářka
kancelář asistenta

šatna účinkující

sál

foyer

senior klub

sál

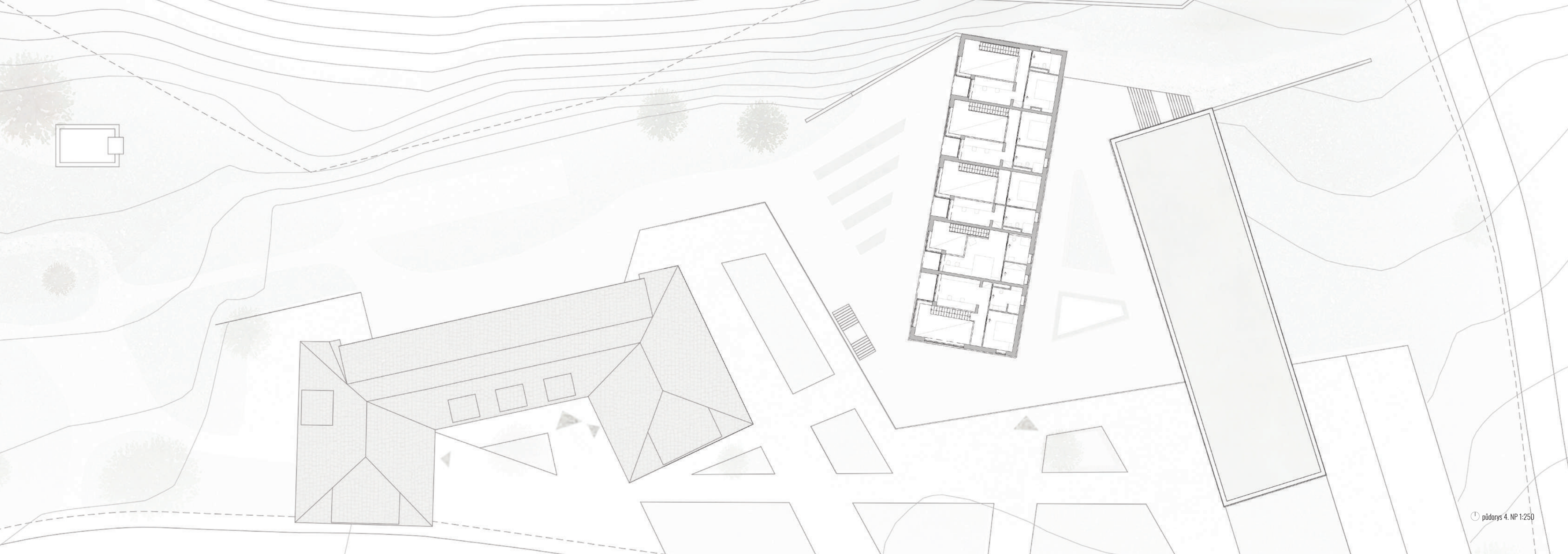
sklad

domáci práce

WC s asistencí

úklid









Materiálové řešení a řešení detailů s ohledem na cílovou skupinu obyvatel

Finální materiály jsou voleny s ohledem na to, aby klientům asociovali co nejvíce pohodovou domácí atmosféru - proto je v návrhu hojně užito dřevo (na fasádě i na podlaze uvnitř bytů), které je nejen příjemné na pohled, ale i na dotek a navíc se jedná o přírodní materiál. Pro lepší orientaci seniorů bude také v chodbách použita jiná podlahová krytina, než v samotných pokojích/bytech - bude v kontrastní barvě a i v jiném materiálu - například terrazzo v příjemné teplé cihlové barvě.

Barevný kontrast, který seniorům značně usnadňuje orientaci, bude použit také pro rozlišení dvou křídel nové hmoty - budou kontrastními barvy natřeny stěny u vstupů z garáže (každé křídlo má svůj vstup), dále tyto barvy budou použity i u značení a orientačního systému.

Co se týče vybavení jednotlivých pokojů, vhodné je uživatelům nechat možnost vybavit si svůj osobní prostor vlastním nábytkem a předměty dle svého vkusu a zájmu. Proto je v návrhu počítáno s tím, že kromě úložných prostor a kuchyně v každém pokoji se nechá uživatelům volnost v zařizování vlastním nábytkem.

Dalším aspektem, na který bylo při návrhu dbáno, je řešení vstupů - jak hlavního, tak vstupů vedlejších. Protože se vstupy často nacházejí v prosklené části fasády jsou od jiných prosklených částí vizuálně odlišeny širokým dřevěným rámem.

Ke snadnější orientaci pro klienty se zhoršeným zrakem slouží taktéž samotné dřevěné lamely umístěné před fasádou. V místech, kde je prosklení, je dbáno na to, aby tyto lamely opticky působily jako zábrana a jasně tak dávaly najevo, že tudy nelze projít. Tak je možné v projektu použít velké prosklené plochy, jež přinášejí do interiéru žádané prosvětlení a navíc umožňují (i přes lamely) výhled, a tak zprostředkovávají kontakt s venkovním prostředím.



Řešení fasád

Na fasádách budovy Šatovky dojde k nové omítkové úpravě barev - bude zvolena barva co nejvíce podobná stávajícímu odstínu a i barevné rozlišení (tmavším odstínem stejné barvy) částí fasády (arkýřů a zvýraznění ve středové části). Okna budou buď repasována nebo vyměněna za dřevěné duplikáty - barevnost bude typická slonovinově bílá. Střešní krytina bude použita stávající, jen doplněna dle potřeby a dle současného stavu.

Křídla nové hmoty budou omítnuty omítkou bílé barvy a budou opatřeny ještě dřevěným lamelovým systémem, který bude uchycen na horizontálních ocelových profilech, jež budou ukotveny do železobetonových částí fasády (tyto ocelové profily jsou navrženy po patrech a tak, aby dřevěné latě nepřesáhly délku 3 m). Vznikne tak jakýsi dřevěný obvodový plášť, jež má několik funkcí. Díky němu je možné značné prosklení fasády při uchování intimity a zároveň výhledu a výtaneého prosvětlení interiéru. Jak již bylo zmíněno výše, poskytuje také snadnější orientaci seniorům se sníženou zrakovou schopností - v místech, kde je vstup do objektu či okno, je tento lamelový systém proříznut. Umožňuje také snadno odlišit novou hmotu od původní hmoty Šatovky a je i vizuálně příjemný a poskytuje dojem útulnosti a domácího prostředí. Pro zvýšení intimity v obytných pokojích pak budou ještě kromě lamel sloužit jednoduché závěsy.

Střechy nových objektů jsou ploché zelené s extenzivním porostem.







řez novou hmotou - garážemi 1:250



řez Šatovkou 1:500



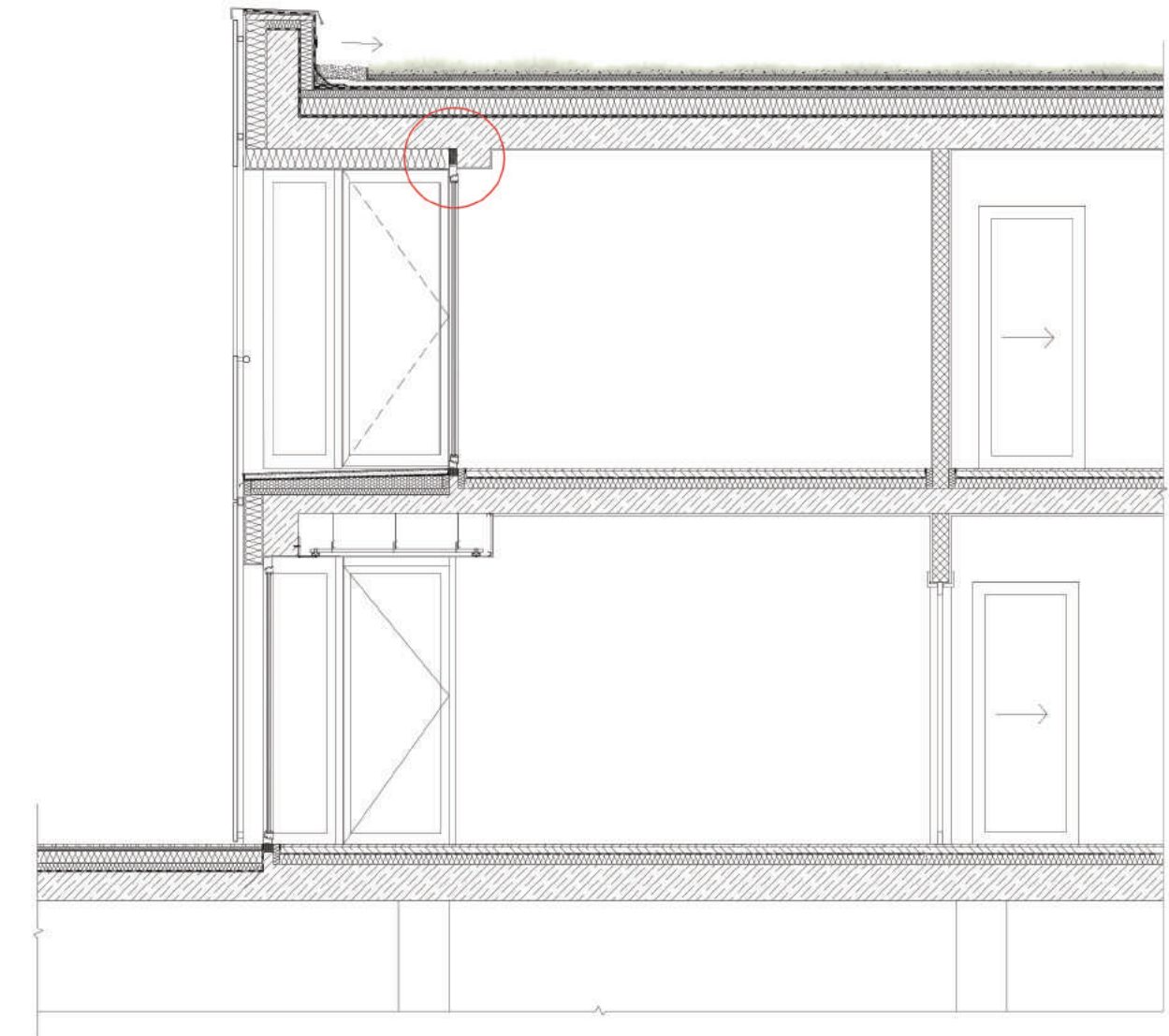
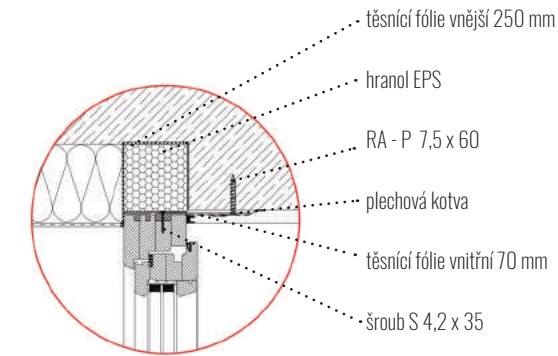
Technické řešení

Nosná konstrukce objektu je řešena jako železobetonová s nosným systémem stěn a sloupů uvnitř dispozice. Až na přízemí se v objektech jedná o stěnový nosný systém.

Střecha je řešena jako zelená nepochozí s extenzivní zelení. Je vyspádovaná a odvodněná vnitřními svody vedoucími instalačními jádry dispozice. Výlezy na střechu pro nutnou údržbu budou situovány ve vnějších chodbách.

Fasáda nových hmot je opatřena dřevěným lamelovým systémem, který bude uchycen na horizontálních ocelových profilech, jež budou ukotveny do železobetonových částí fasády (tyto ocelové profily jsou navrženy po patrech a tak, aby dřevěné latě nepřesáhly délku 3 m).

Požární úniky jsou možné z každého patra, ve kterém se vyskytuje bydlení, přímo na terén či po požárním schodišti. Vozidla záchranné či požární služby se k objektům mohou přiblížit po zpevněných plochách na první terénní úrovni. Mají tak přístup k hlavním vstupům budovy. V případě, že se toto řešení ukáže po vyjádření příslušných orgánů jako nedostatečné, je možné zajistit příjezd hasičských vozů taktéž po stávající cestě za hranicemi východní části parcely, která by musela pro takovýto provoz býti zpevněna. Tím by se pro vozidla bezpečnostních složek přístup taktéž ze zadní strany nových budov.



4. Reflexe

Zadání diplomového projektu mi přineslo spoustu nečekaných výzev, přes které nebylo vůbec jednoduché se přenést a dosáhnout kýženého výsledku. Nešlo ani tak o samotný provoz senior parku, ten se dal až nečekaně rychle pochopit po analýze již existujících projektů, ale jako problém se ukázal svažitý pozemek, jež nebylo vůbec snadné skloubit s požadavky na bezbariérový provoz. Jako velmi obtížné jsem vnímala také začlenění tak velkého programu do prostředí Šáreckého údolí, které se vyznačuje spíše venkovským charakterem s poměrně drobnou zástavbou. Samotná budova Šatovky také udává jisté měřítko, které není snadné v řešení nových doplňujících hmot s rozsáhlým stavebním programem docílit.

Analýzy mě velmi bavily a musím říct, že vedly ke spoustu zajímavým zjištěním o životě a potřebách seniorů i o samotné lokalitě návrhu. Údolí Šáreckého potoka má silný genius loci, který jsem se snažila ve svém návrhu uchovat - je zde na Prahu neobvyklý klid, což ve spojení s čistou přírodou člověka při návštěvě doslova odrthne od reality. Snažila jsem se tedy ve svém návrhu o co nejjednodušší řešení, které místo nijak nenařuší a spíše podtrhne jeho charakter.

Rozbor již stávajících projektů mě naučil všímat si detailů, které právě často vedou ke kvalitě výsledného řešení prostředí pro život seniorů ale zároveň jsem došla k smutnému závěru, že na území České republiky se zdařilé příklady realizací takového charakteru příliš nevyskytují. Přitom se domnívám, že právě takovéto projekty (zvláště v kombinaci s komunitními či dětskými centry i jiným programem) vedou ke zvýšení spokojenosti všech věkových skupin obyvatel.

Při samotném návrhu jsem již záhy došla k několika bodům, které se projeví i ve finálním návrhu a jež mi značně pomohly se posunout dále. Jedním z nich bylo jisté rozhodnutí zachovat stávající hmotový objem Šatovky a vložit do něj co nejvíce funkcí přístupných veřejnosti. Potom následovala rozhodnutí vytvořit nový objem samostatně stojící s převažující funkcí bydlení a nespojený stavebně se Šatovkou. Pak byl už je krok k rozhodnutí vytvořit dvě základní terénní úrovně, které oddělí veřejné a soukromější plochy. Od začátku jsem také chtěla vytvořit více menších dvorů, které budou měřítkem příjemné a lákavé k pobytu.

Musím říci, že v průběhu návrhu jsem se naučila lepší práci s terénem a celkově se naučila zvládat projekt většího rozsahu a zároveň na tom při tom myslet i na detaily (jejichž správné rozmyšlení mi přijde, jak výše vystvětluji, zvláště důležité pro život seniorů).

Práce na návrhu mi přišla velmi přínosná a nakonec jsem se přesvědčila i o tom, že terén není vždy problémem, ale může se postarat o zajímavé řešení a architektonické ztvárnění.

Ve svém návrhu bych při zpětné reflexi pár věcí změnila, zejména výsledná podoba fasády mi přijde poněkud komplikovaná a snažila bych se ji ideálně vyřešit bez použití druhého pláště z dřevěných lamel. Vhodnější by se mi nakonec zdála jednodušší fasáda s dřevěným obložěním a s menšími prosklenými plochami. I když musím konstatovat, že lamelová fasáda vnáší do projektu jedinečnou atmosféru neurčitosti a odhmotněnosti, která se mi zdá adekvátní místu.

5. Zdroje

Tištěné publikace

Vaňková L., Šestáková I., Lupač P. **Trendy v bydlení pro seniory**. České vysoké učení technické FA ČVUT, 2013
Autorský kolektiv. **Bydlení (nejen) pro lidi se zdravotním postižením**. Praha: Ministerstvo práce a sociálních věcí České republiky, 2012
Kolektiv autorů. **Pražské stavební předpisy, úplné znění**. IPR Praha, 2018

Posouzení a studie

Safe trees, s.r.o. **Pasportizace stromů a stromových skupin**. Praha 6, 2018
Komprim s.r.o. **Prověřovací studie stávajícího stavu usedlosti Šatovka v Praze 6**. 2012
Ing Miloš Bařka. **Posouzení stavebně technického stavu nosných konstrukcí usedlosti Šatovka**. PIADA s.r.o.

Internetové zdroje

Český statistický úřad [online]. Dostupné z: <https://vdb.czso.cz>
Analýza výškopisných dat [online]. Dostupné z: <http://ags.cuzk.cz>
Geoportál [online]. Dostupné z: <http://www.geoportalpraha.cz/mapy-online>; www.dveprahy.cz
Institut plánování a rozvoje hl. m. Praha [online]. Dostupné z: <http://app.iprpraha.cz/js-api/app/vykresyUP/>
Územně analytické podklady hl. města Prahy [online]. Dostupné z: hl. <http://uap.iprpraha.cz/atlas-praha-5000>

