

NÁVŠTĚVNICKÝ AREÁL RYCHMBURK
DIPLOMNÍ PROJEKT
DOMINIKA DAŠKOVÁ
ATELIÉR GIRSA, FA ČVUT, 2019



ANOTACE

Diplomní projekt se zabývá revitalizací areálu pivovaru a hradu Rychmburk v obci Předhradí. Obě budovy jsou nemovité kulturní památky. Projekt navazuje na záměr vedení Pardubického kraje změnit funkční využití hradu a otevřít ho pro veřejnost. Objekt přilehlého pivovaru, který je v současnosti opuštěný a chátrá, je zapojen do komplexního řešení areálu společně s hradem jako návštěvní areál včetně úpravy parteru a vegetační složky.

OBSAH

Zadání diplomové práce	6-9
Předmluva	10-11
Shrnutí poznatků předdiplomního semináře ..	12-27
Diplomní projekt - průvodní zpráva	28-39
Diplomní projekt - návrh.....	40-69
Závěr	70-71
Bibliografie	72-73

České vysoké učení technické v Praze, Fakulta architektury

2/ ZADÁNÍ diplomové práce

Mgr. program navazující

jméno a příjmení: Dominika Dašková
 datum narození: 27.8.1993
 akademický rok / semestr: 2018_2019 / zimní semestr
 obor: Architektura a urbanismus
 ústav: 15114 Ústav památkové péče
 vedoucí diplomové práce: prof. Ing. arch. Akad. arch. Václav Gírsa
 téma diplomové práce: Revitalizace areálu hradu a pivovaru Rychmburk
 viz přihláška na DP

zadání diplomové práce:

1/ popis zadání projektu a očekávaného cíle řešení

Diplomní projekt se zabývá revitalizací areálu pivovaru a hradu Rychmburk v obci Předhradí na Chrudimsku. Předhradí je malá obec venkovského charakteru nacházející se v Pardubickém kraji. Hrad i pivovar je chráněn jako nemovitá kulturní památka a jsou součástí městské památkové zóny Předhradí. V současnosti objekt hradu slouží jako domov pro osoby s duševním chronickým onemocněním, areál pivovaru je bez využití a jednotlivé objekty jsou ve velmi špatném stavu. Stávající ústav by měl být výhledově přemístěn a hrad využíván v souladu s jeho mimořádným kulturním potenciálem. Podnět pro návrh možného využití hradu po přemístění ústavu vyplývá ze záměru Pardubického kraje.

Projekt si klade za cíl nalézt vhodné využití hradu a oživit zanikající areál pivovaru. Navrhované funkční využití by mělo zdůraznit historickou hodnotu areálu a v souvislosti s hradem využít potenciálu místa s cílem oživení turistického ruchu v půvabné krajině. Diplomní projekt se bude zároveň zabývat řešením nádvoří a obnovou nejbližšího okolí s řešením vegetační složky

2/

Pro AU/ součástí zadání bude jasně a konkrétně specifikovaný stavební program

Část návrhová

Funkční využití hradu bude respektovat jeho kulturně-historickou hodnotu a bude navrženo s cílem oživení areálu a zhodnocení jeho mimořádného kulturního potenciálu. Bude usilováno o omezení zásahů do historické stavební struktury. Radikálnější transformace je možná v případě revitalizace bývalého pivovaru, neboť jeho velmi špatný stavebně technický stav to umožňuje. Funkční náplň objektů pivovaru jako hospodářských stavení poskytuje více možností pro soudobé náročnější provozní celky.

Stavební program hrad:

- Infocentrum
- Prohlídkový okruh
- Výstavní prostory
- Společenský sál
- Kavárna
- Správa hradu
- Další využití přiměřená hradu, jako historicky významnému objektu

Stavební program pivovar:

- Stravování (např. restaurace, pivovar)
- Ubytování

- Multifunkční sály
- Výukové centrum
- Zařízení pro venkovní akce
- Další: např. volnočasové aktivity, komerční využití prostor, knihovna, ...

3/ popis závěrečného výsledku, výstupy a měřítko zpracování

b/ Část návrhová

- výkres širších urbanistických vztahů (1:1000-1:10000)
- návrhová situace (1:500-1:1000)
- dokumentace návrhu: půdorysy, řezy, pohledy (1:200-1:500)
- půdorysy s vyznačenými stavebními úpravami
- vizualizace návrhu (exteriér, interiér), min. 5 záběrů
- vybrané architektonické detaily (1:5-1:20)
- průvodní zpráva v obvyklém rozsahu

4/ seznam dalších dohodnutých částí projektu (model)

Veškeré části diplomního projektu:

- fyzický model areálu hradu a pivovaru ve vhodném měřítku (1:200-1:1000)
- 2x kniha /portfolio formátu A4
- předepsané výkresy celkové plochy 4x A1
- 2x CD s projektem
- prohlášení diplomanta
- zadání

Datum a podpis studenta

2.10.2018 Dašková

Datum a podpis vedoucího DP

3.10.18

Datum a podpis děkana FA ČVUT

3.10.2018

registrováno studijním oddělením dne

5.10.2018

ČESKÉ VYSOKÉ UČENÍ TECHNICKÉ V PRAZE	
FAKULTA ARCHITEKTURY	
AUTOR, DIPLOMANT: Dominika Dašková AR 2018/2019, ZS NÁZEV DIPLOMOVÉ PRÁCE: (ČJ) REVITALIZACE AREÁLU HRADU A PIVOVARU RYCHMBURK (AJ) REVITALIZATION OF THE RYCHMBURK CASTLE AND BREWERY JAZYK PRÁCE: ČESKÝ	
Vedoucí práce:	prof. Ing. arch. Akad. arch. Václav Gírsa Ústav: 15114
Oponent práce:	Ing. arch. Karel Kuča
Klíčová slova (česká):	Rychmburk, hrad, pivovar, revitalizace, obnova, nemovitá kulturní památka
Anotace (česká):	Diplomní projekt se zabývá revitalizací areálu pivovaru a hradu Rychmburk v obci Předhradí. Obě budovy jsou nemovité kulturní památky. Projekt navazuje na záměr vedení Pardubického kraje změnit funkční využití hradu a otevřít ho pro veřejnost. Objekt přilehlého pivovaru, který je v současnosti opuštěný a chátrá, je zapojen do komplexního řešení areálu společně s hradem jako návštěvní areál včetně úpravy parteru a vegetační složky.
Anotace (anglická):	A master's thesis consists of the revitalization of the Rychmburk castle and brewery. Both are immovable cultural monuments. It follows an intention of the leadership of Pardubice Region to change the function of a castle and open it for public. There's an adjacent brewery which has been abandoned and decays nowadays. Together with the castle it's embraced in a complex design project of the whole area including a terrain adjustments.

Prohlášení autora

Prohlašuji, že jsem předloženou diplomovou prací vypracoval samostatně a že jsem uvedl veškeré použité informační zdroje v souladu s „Metodickým pokynem o etické přípravě vysokoškolských závěrečných prací.“

V Praze dne 7.1.2019



PŘEDMLUVA

Diplomová práce vznikla na základě podnětu vedení Pardubického kraje, který oslovil Fakultu architektury Českého vysokého učení technického. Předmětem zájmu je hrad Rychmburk v obci Předhradí. Jedná se o významnou historickou památku, která v současnosti funguje jako domov pro osoby s chronickým mentálním postižením. Dle současného evropského trendu se tyto klienty budou dislokovat a budou ubytováni v samostatných bytech ve městě, kde tak snad lépe mohou být součástí společnosti a naučí se opět samostatnosti.

Vybrala jsem si toto zadání jako předmět své diplomové práce, protože vnímám neobyčejně silný potenciál pro rozvoj v tomto areálu. Hrad Rychmburk je výjimečný tím, že je zachovaný ve velmi dobrém stavu, protože nikdy nebyl opuštěn. Stavebně historický průzkum může odhalit mnohá překvapení, která nemusí být jen lokálního významu. Nejedná se tedy o rekonstrukci již zaniklého stavu, o kterém se můžeme stěžít jen něco domnívat, ale o tajemství zahalené pod omítkou, které nás může překvapit.

Do řešení jsem se po dohodě se svým vedoucím rozhodla zapojit do tohoto řešení i přilehlou budovu bývalého pivovaru, která je v současnosti nevyužívaná a v havarijním stavu.

Hrad s pivovarem jako celek může působit velmi harmonicky. Pivovarský dvůr se tak do areálu otevře jako první nádvoří hradu.

Brzy po prvních analýzách vyšlo najevo, že jen najít vhodně vyváženou funkční náplň pro oba dva objekty bude náročné. Oba dva objekty svým hmotovým řešením udávají jasné limity. Hrad pro svou kulturně historickou hodnotu nepřipouští velké stavební zásahy. Pivovar oproti tomu nabízí možnost větší transformace. Nalezení vhodného využití pro tento objekt znesnadňovala skutečnost, že ani místnosti v jednotlivých objektech nejsou na stejné výškové úrovni, nejsou-li samy o sobě šikmé a svažující se.

Nakonec se však podařilo všechny tyto nesnasné úkoly vyřešit, jak uvedu na dalších stránkách.

SHRNUTÍ POZNATKŮ
Z PŘEDDIPLOMNÍHO
SEMINÁŘE

vyobrazení hradu z roku 1806 Václav A. Berger @ <http://www.hrady-zriceniny.cz>

Na cestě z Chrudimi do Poličky byl založen hrad Rychmburk v průběhu 13. či 14. století. Hrad byl založen na ostrohu a na severovýchodní straně byl proti přístupu chráněn strmým svahem. Na jihozápadě byly vytvořeny hrady. Uvnitř hradeb byly postaveny hospodářské budovy, sloužící pro provoz hradu. V roce 1584 byl zbudován rozlehlý **panský dvůr**. Od 17. století nastal úpadek hradu a neprobíhaly žádné stavební práce. Během roku 1752 byl postaven v Předhradí jednoduchý kostel a barokní lidové domy. Předhradí v té době již ztratilo obrannou funkci. Dřevěné lidové domy byly postaveny kolem střední obdélné návsi.



První zmínka o hradu Rychmburk se objevuje v roce 1325. Tehdy toto panské sídlo nese německý název **Richenburg**. Tak, jak si můžeme přečíst ještě na mapě stabilního katastru.

Hrad si do dnešní doby uchoval převážně prvky **pozdní gotiky**. Původně zde stával takzvaný dolní a horní hrad. Tato situace již není čitelná kvůli staveb-

nímu vývoji v předhradí a vytvoření příkopu v době pozdní gotiky. Horní hrad lze označit za projev vrcholně feudálně fortifikačního stavitelství. Hrad je obehnan hradební zdí.



cimbuří hradeb přiléhající k pivovaru [1]

Na jihovýchodní straně stojí **válcová hláska**, jež kdysi bývala volná. Její silné zdi a úzká okénka a střílny dokládají její stáří. Také její fasáda dokládá, jak se její vzhled přeměnil v renesančním slohu a byla **sgrafitovými psaníčky**. Ve čtvrtém poschodí bývala světnice hlásného i s krbem. Pod ní zámecká kaple, která je zde dodnes.



Severovýchodní křídlo můžeme označit za palác, který byl přistavěn k jádru hradu. Architektonicky se jedná o typický **gotický jednotrakt** většinou valeně zaklenutý. Výjimku tvoří suterénní prostor na jihovýchodní straně, jež je zaklenut **čtyřmi křížovými kamennými poli**, která jsou vyztužena **diagonálními pětibokými žebry**. Obdobné rozvržení má místnost o patro výše v přízemí. Tyto prostory mají atmosféru raně gotického hradu. Avšak dochované protálky ze suterénu jsou patrně z 14. století, což odpovídá pozdní gotice. Můžeme se domnívat, že hrad byl ve stavbě za Václava II.



křížová kamenná klenba s pětibokými žebry

Nad úroveň přízemku je patrné ztenčení obvodových zdí. Vznik prvního poschodí tak můžeme zařadit s časovým odstupem do následující stavební etapy. Na vnějším severovýchodním průčelí je patrná výpavní branka uzavíratelná hřebem. Severozápadní křídlo je patrně mladší než palác na severovýchodě. Pravděpodobně i vstupní průjezd mezi hláskou a jihovýchodním opevněním patří do starší stavební etapy.

Patrně v letech 1400 dal Smil Flaška z rodu pánů z Pardubic vystavět **severozápadní křídlo hradu**. V této době měly stavební úpravy především význam **fortifikační**. Nejprve vyrostlo **jednopatrové mělké křídlo**, které se připojilo k věži. To si můžeme uvědomit, pokud se procházíme v přízemí pod **valenými kamennými klenbami**. V další etapě byl rozšířen tento trakt o úzkou valeně zaklenutou chodbu, která se otevírala do nádvoří **arkádami**. Až na takto založeném přízemí mohlo vzniknout první patro s dvojicí **půloválných kamenných valených kleneb**. Na jižním konci křídla vystupovalo **šnekové schodiště** (dnes patrné na plánu přízemí jako oválná místnost).



kamenné oblouky arkád

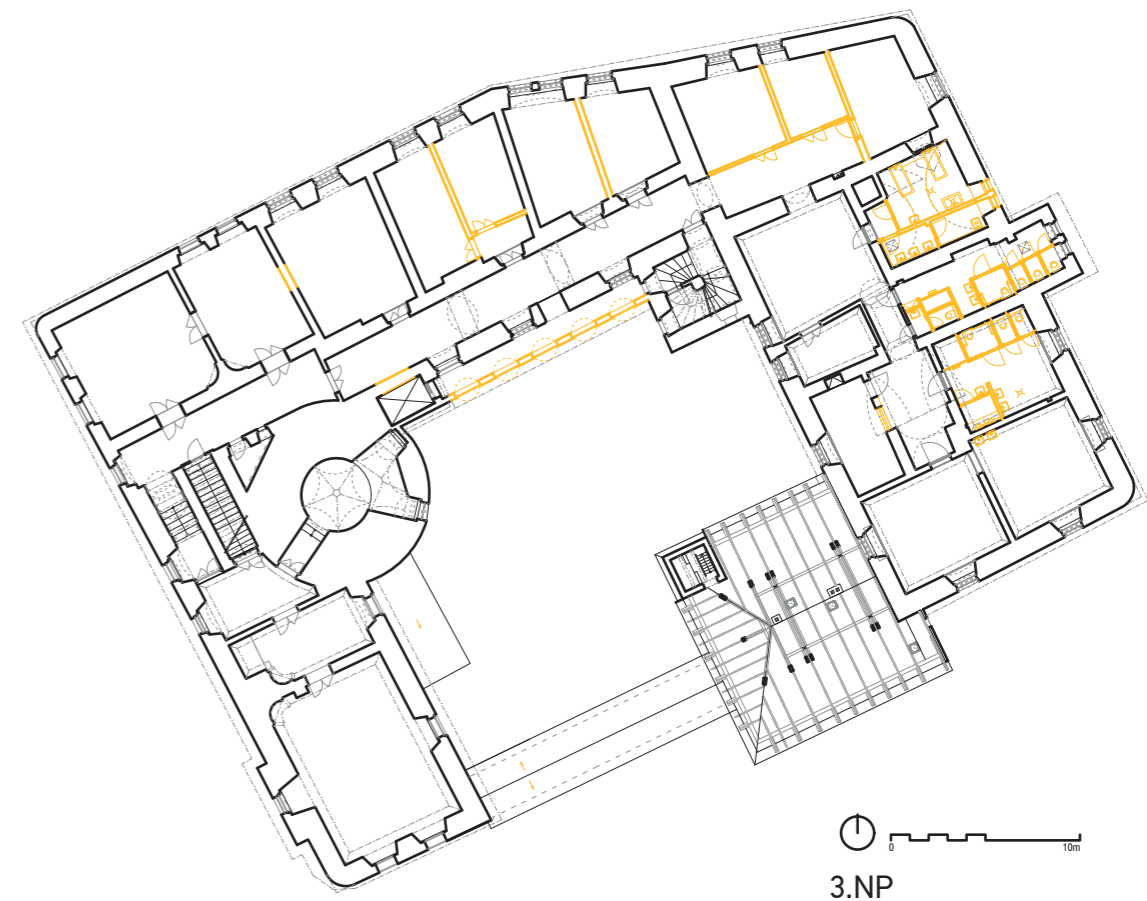
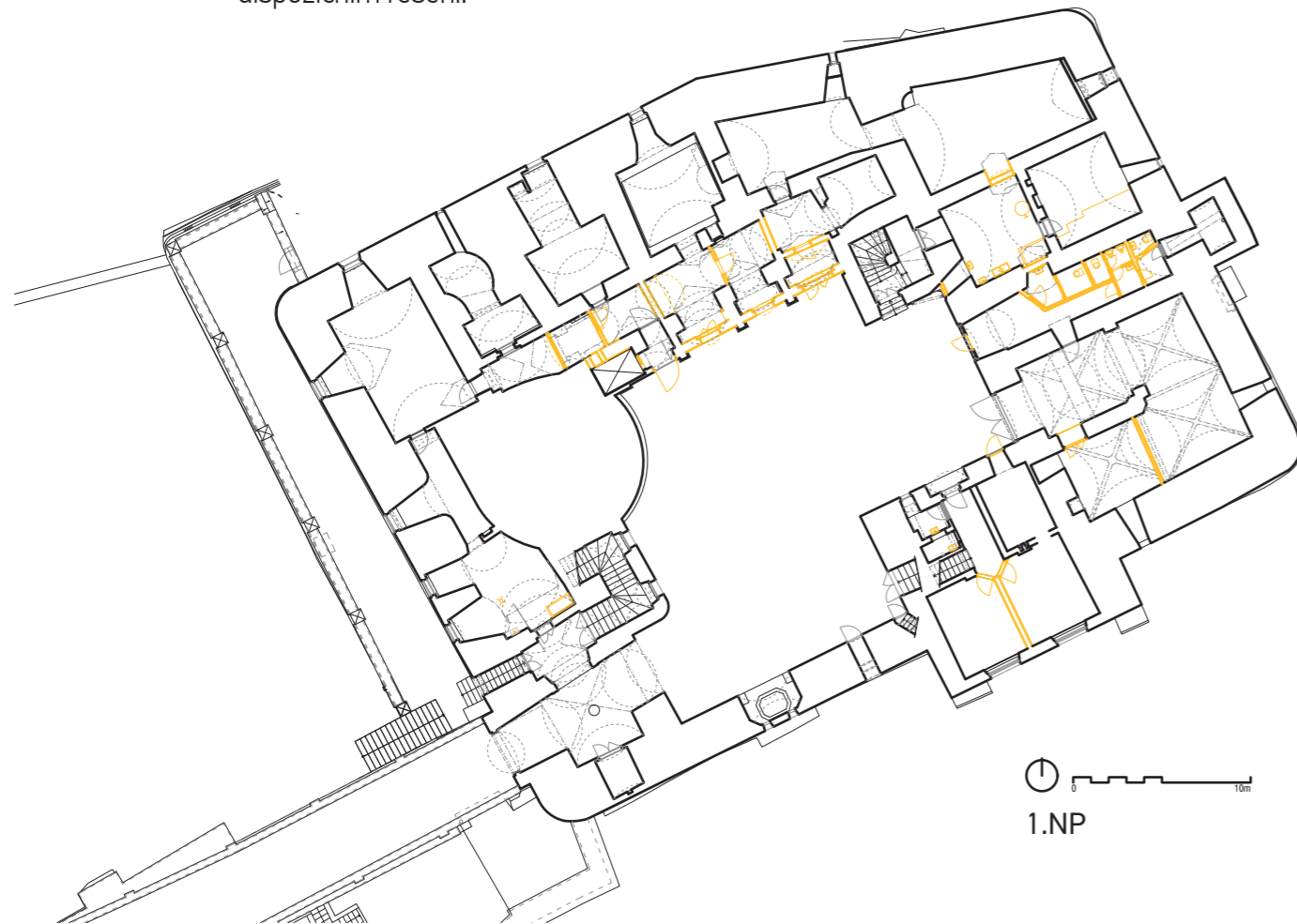
Jelikož byl hrad v roce 1425 dobit Tábory, lze předpokládat, že byl využíván jako útočiště a nedocházelo k jeho architektonickému rozvoji. Od sklonku 15. století až do poloviny 16. století patřil hrad rodu Valdštejnů. Během této državy získal hrad svojí vrcholnou **architektonicko-fortifikační podobu**. Opevnění předhradí v té době muselo být již dokončeno. Hrad byl zvýšen na celém půdorysu o **druhé poschodí**. Na vnějším průčelí dodnes patrné fragmenty **arkýřů i oken** v prvním a druhém poschodí pocházejí právě z této doby. V severním koutě nádvoří bylo zbudováno **vřetenové čtvercové schodiště**, z kterého byla přístupna zděná pavlač, podklenuta půlkruhovými pásy, z které byl vstup do severozápadní části hradu. V prvním patře můžeme vidět vzácné portály z nejpozdnější gotiky (s přetínanou profilací, pravouhlý, záclonový) s ojedinělými náznaky renesančních prvků. Pozdně gotické prvky naznačují, že velký stavební rozmach byl na sklonku 16. století. V té době pravděpodobně vznikla i hranolovitá přístavba v jihovýchodním rohu nádvoří. To však bylo následně přestavováno a zvýšeno. Drobně profilovaný půlkruhový **vjezdový portál** směrem od příkopu do hradu je z období renesance.

V roce 1547 připadl hrad Rychmburk králi. Další stavební zásahy z období renesance už byly jen drobné. Plášť věže pokryla sgrafitová psaníčka. Dnes nespátřujeme žádné barokní zásahy. Hrad z úpadku zachránila **klasicistní přestavba** z let 1794-1797. Přestavba se dotkla prvního patra severovýchodního křídla a celého druhého poschodí. V této době mohlo vzniknout nové hlavní schodiště. Hrad sloužil jako správní středisko panství.

[1] Územní odborné pracoviště NPÚ v Pardubicích, R 291/A, Rychmburk – Stručný přehled vývoje

[2] SEDLÁČEK August, *Hrady, zámky a tvrze Království českého, Díl první*, nakladatelství Argo, 1993, 3. vyd., Praha, 259 s., ISBN 80-85794-05-5

Poznatky získané z předdiplomního semináře jsem využila pro zhodnocení konstrukcí hradu Rychmburk. Než jsem mohla přistoupit k samotnému návrhu, bylo nutné definovat, které konstrukce jsou v hradu dodatečnými a nevhodnými úpravami. O které konstrukce se jedná jsem zjistila z osobní prohlídky na místě a následnou konzultací s vedoucími z Ústavu památkové péče. Kromě toho byl k dispozici historický plán hradu z 1852 a porovnáním půdorysů se současným stavem bylo možné zjistit, které úpravy jsou dodatečné. Většina takových úprav představovala přepřičkování velkých obytných místností na malé pokoje, které sloužily pro potřeby klientů domova pro seniory. Po odstranění těchto příček se uvolnila dispozice v podobě, která se velmi blíží její skutečné historické podobě. Až takto volný půdorys umožnil následnou etapu práce - návrh nového funkčního vymezení a jeho definování v dispozičním řešení.





vyobrazení hradu z roku 1864 Aug. Haun a Fr. Kaliwoda @ <http://www.hrady-zriceniny.cz>
F.A.Heber - litografie @ <http://www.hrady-zriceniny.cz>



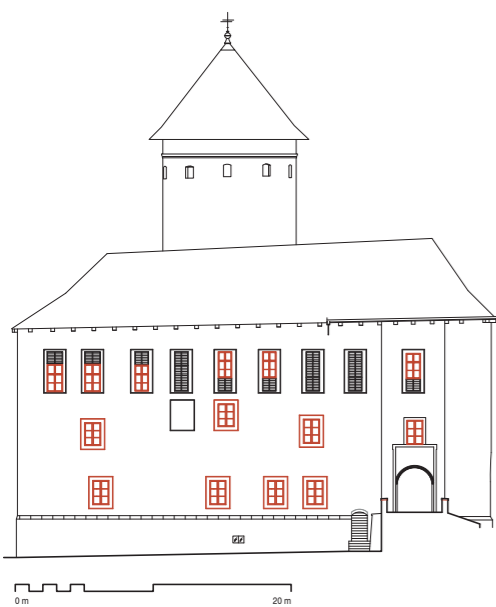
KOREKCE FASÁD HRADU

Historická vyobrazení hradu byla inspirací a vodítkem pro obnovu fasád hradu. Podařilo se nám již během předdiplomního semináře definovat, které prvky na fasádě jsou dodatečnými úpravami z 20. století.

Těmito prvky jsou například velká segmentová okna místech ostění, které zbylo po velkých okenních otvorech z období gotiky. Dalším nevhodným prvkem jsou trojdílná okna s poutcem, která jsem nahradila šetidílnými a čtyřdílnými okny. Severozápadní fasáda nádvoří je nyní zakryta dřevěnou pavlačí. Navrhují tuto pavlač odstranit, aby se navrátil hradu jeho původní historický výraz. Dojde tak totiž k odkrytí gotických portálů na této fasádě, které tak bude možné zhlédnout i z exteriéru.



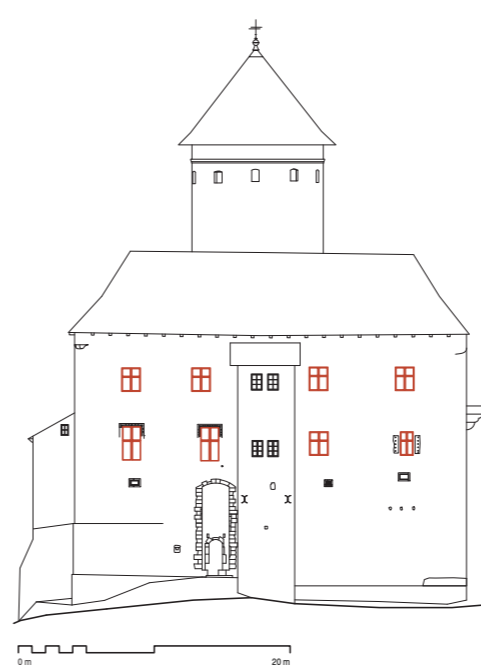
SEVEROZÁPADNÍ FASÁDA NÁDVOŘÍ
odstraňované prvky



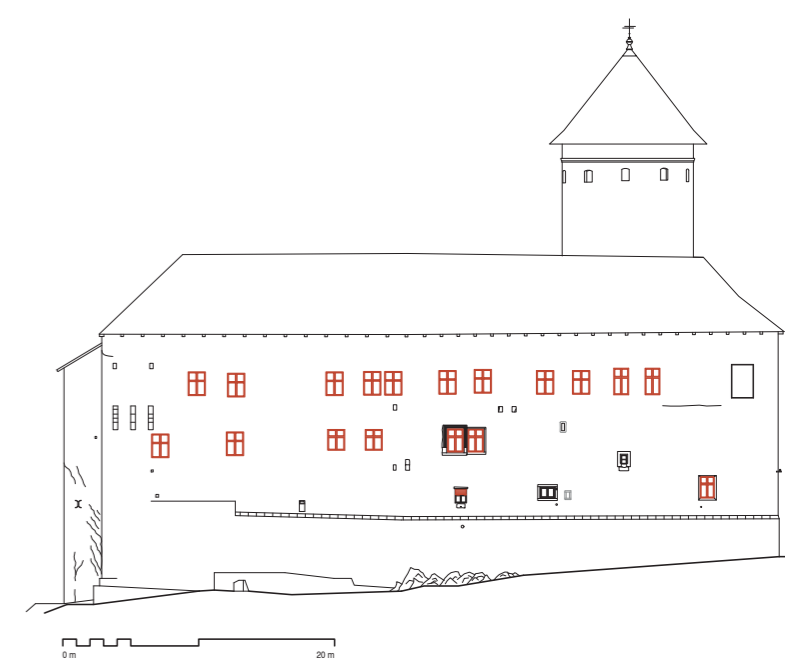
JIHOZÁPADNÍ FASÁDA
navrhované změny



JIHOVÝCHODNÍ FASÁDA
navrhované změny



SEVEROVÝCHODNÍ FASÁDA
navrhované změny



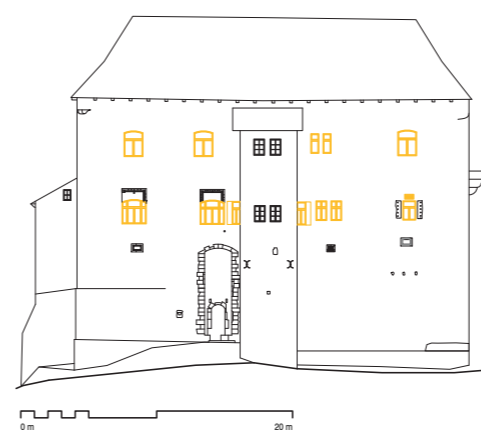
SEVEROZÁPADNÍ FASÁDA
navrhované změny



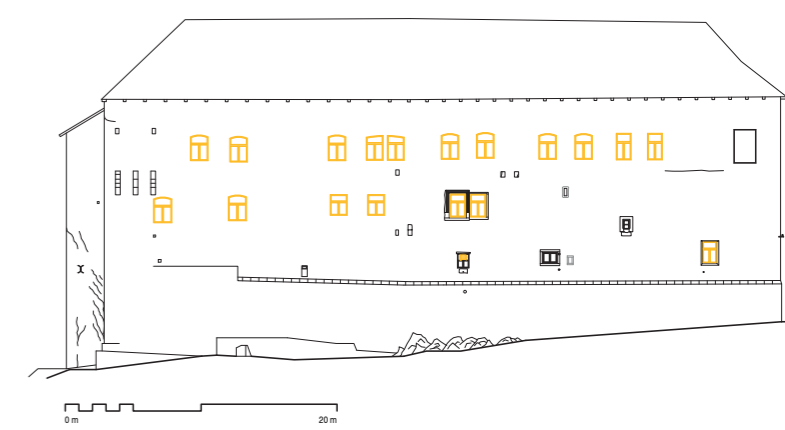
JIHOZÁPADNÍ FASÁDA
odstraňované prvky



JIHOVÝCHODNÍ FASÁDA
odstraňované prvky



SEVEROVÝCHODNÍ FASÁDA
odstraňované prvky



SEVEROZÁPADNÍ FASÁDA
odstraňované prvky



severovýchodní fasáda



gotisující portál



jihovýchodní fasáda



psaníčkové sgrafito



obdélné okno s kamenným ostěním



placková klenba v interiéru

SLADOVNA

Sladovna je raně renesanční z doby před rokem 1537, upravená barokně a později v období klasicismu. V té době vznikla dvoulodní síň zaklenutá plackami. Novodobou úpravou je pultová střecha.

Sladovna je patrová kamenná budova. Malá oválná a obdélníková okna na severovýchodním průčelí. Významné je jihovýchodní štítová stěna s gotisujícím přetínavým mělce profilovaným portálem s nápisem připomínajícím Jindřicha z Valdštejna, pána na hradě v letech 1500 - 1537. Nad portálem je fragment psaníčkových sgrafit. Jihozápadní průčelí je kamenné. Na jižní straně je prostor zaklenut valeně s pětibokými výsečemi. Klenba nahradila funkci portálu. Velká dvoulodní síň je zaklenuta plackami do pásů na válcových pilířích s římskami. Zastropení je provedeno trémovými stropy s dvojím záklopem. V budově se má nacházet zalděné nadpraží raně barokního portálu s letopočtem 1686.

PIVOVARNICKÁ DÍLNA

Pivovarská dílna se nachází v severovýchodním křídle areálu pivovaru. Její východní strana je ohraničením příkopu. Na protější straně příkopu stojí hrad Rychmburk. Konstrukce tohoto křídla je cihlokamená a navazuje na severní nárožní baštu předhradí.

Plány na modernizaci pivovarské dílny vytvořila v roce 1910 firma Novák a Jahn, Maschinen Fabrik, která působila v Praze a dodávala moderní pivovarské zařízení do pivovarů v celém Česku. Na prostor pivovarnické dílny navazují sklepy, které dříve sloužily ke skladování ledu a jako chladírny. Budova pivovarnické dílny byla přestavěna po druhé světové válce s novými stropy.

Otevřený prostor pivovarnické dílny se nabízí pro vytvoření velkého shromažďovacího prostoru v rámci areálu. Do interiéru proniká díky velkým oknům dostatek přírodního světla.

Pohledově významná budova, jelikož stojí nad hradním příkopem a její východní fasáda se pohledově uplatňuje pro návštěvníky hradu. Na severovýchodním průčelí se nacházejí okna s kamenným ostěním.

[1] Územní odborné pracoviště NPÚ v Pardubicích, R 291/A, Rychmburk - Pivovar na Předhradí



jihozápadní průčelí pivovarnické dílny



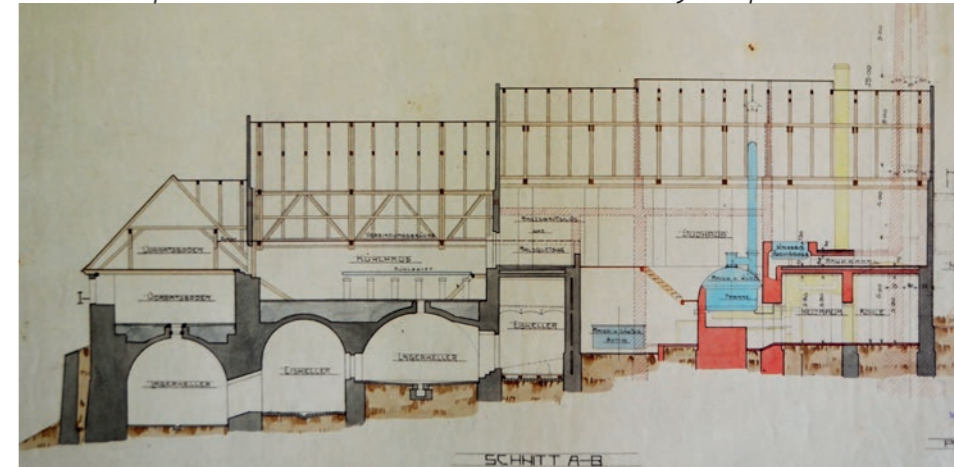
světlý rozlehlý interiéru



hlavní vstup



valeně klenutý sklep



plán rekonstrukce pivovaru z roku 1910



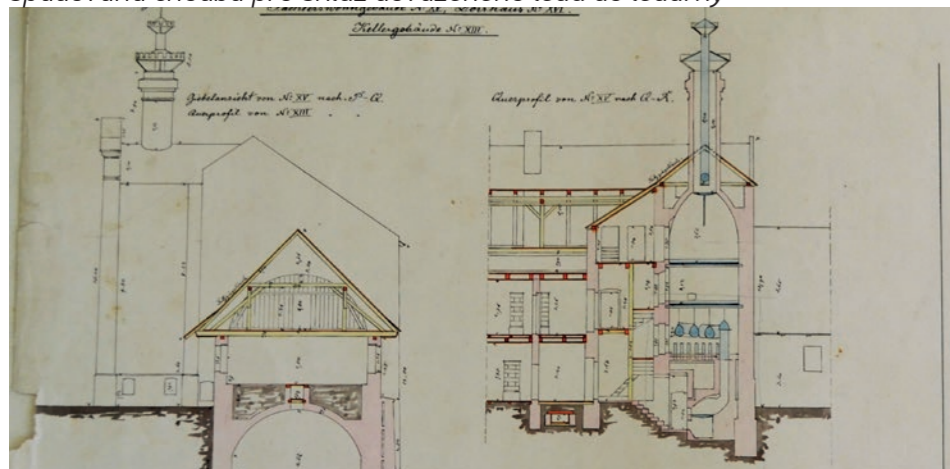
jihovýchodní fasáda hvozdvé věže a obytné budovy



obytná místnost



spádovaná chodba pro skluz dováženého ledu do ledárny



plán hvozdvé věže

HVOZD

Budova hvozdu v severozápadním traktu dvora má významnou architektonickou hodnotu a její fasáda určuje charakter hospodářského dvora jakožto pivovaru.

Severozápadní trak přiléhá ke hradbám Předhradí. Má komplikovaný stavební vývoj. Příhradební trakt má půloválné kamenné klenby a pochází z období gotiky. Pravděpodobně se jednalo o hospodářské stavení, které patřilo ke středověkému hradu. Dvorní trakt jihozápadní části středního dílu pochází z doby rané renesance.

KONÍRNY

Jedná se o jednoduchý jednopatrový objekt zevně nečleněný. K ustájení koní sloužily hluboké valeně zaklenuté prostory. Pravděpodobný vznik v období klasicismu po roce 1840.

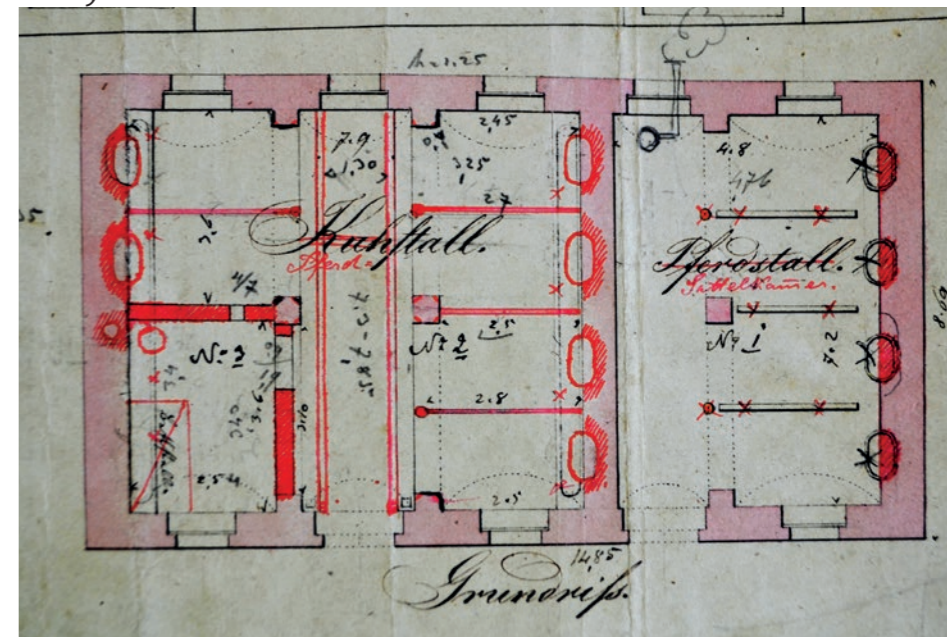
Konírna nemá ničím významné architektonické prvky, avšak zaujímá exponované místo v rámci hospodářského areálu pivovaru. V pozadí při pohledu na konírnu ze dvora vidíme Rychmburský hrad.



jihozápadní pohled na konírny s hradní věží v pozadí



klenby v konírnách



plán přestavby koníren

[1] Územní odborné pracoviště NPÚ v Pardubicích, R 291/A, Rychmburk - Pivovar na Předhradí

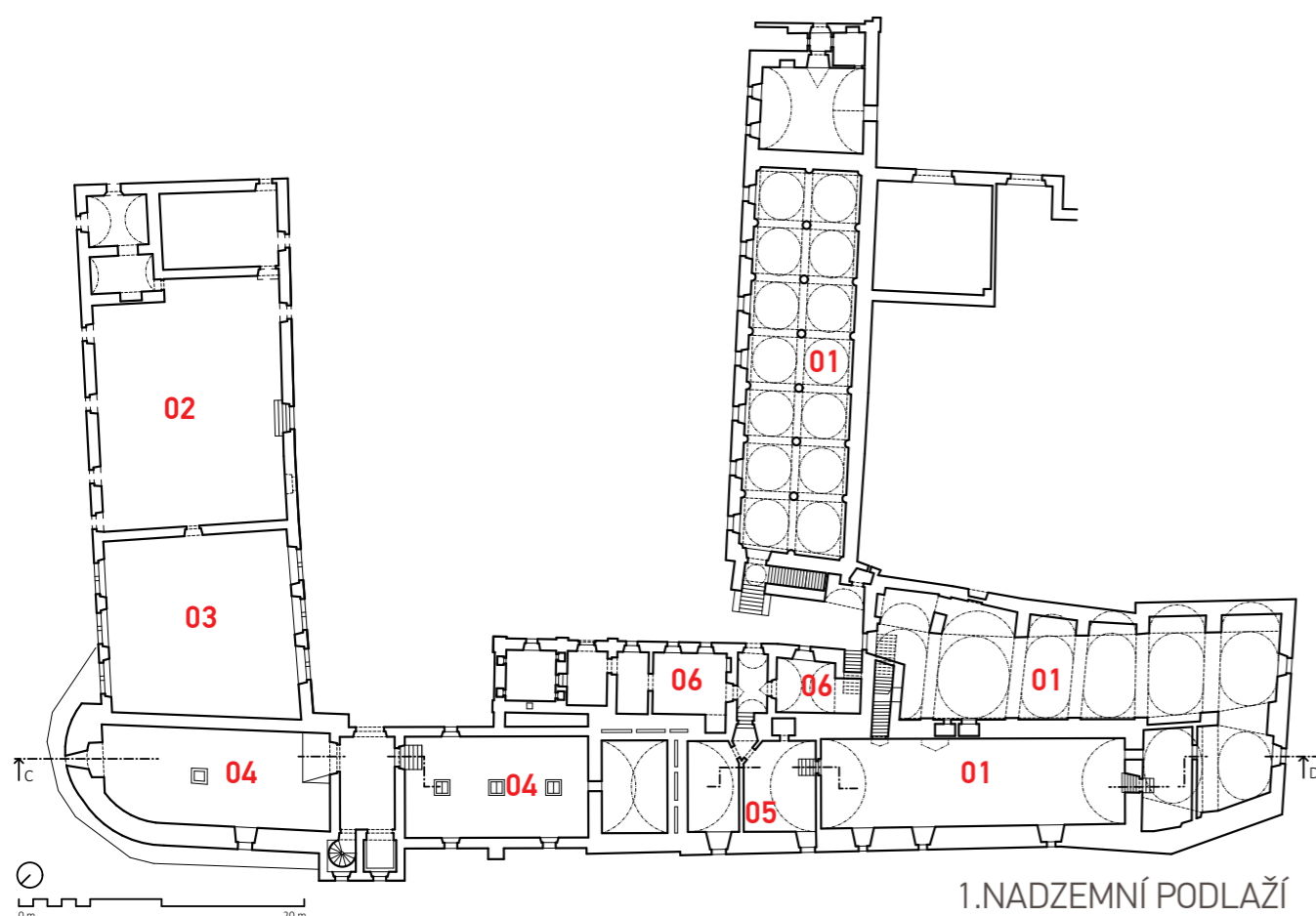
PLÁNY PIVOVARU

Dalším nezbytným podkladem pro návrh návštěvnického dvora v prostoru bývalého pivovaru bylo nastudování technologie výroby piva, která je součástí předdiplomního semináře a následné aplikování poznatků na plány budovy bývalého pivovaru.

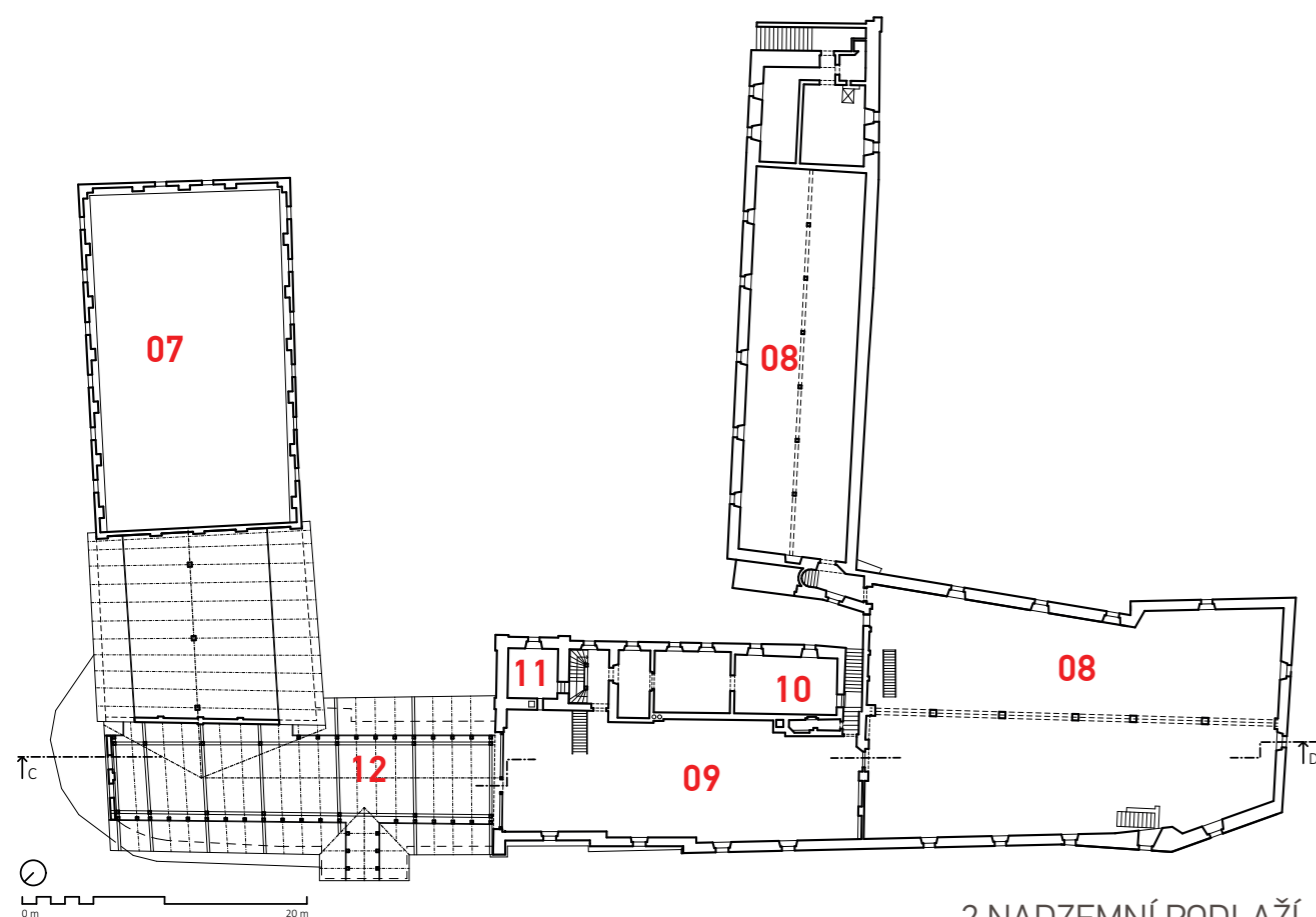
Z této analýzy vyplynulo, že některé prostory nejsou vhodné pro návrh nového využití. Takovými prostory jsou například pivovarské sklepy, které sloužily

k ledování a proto jejich tepelně-vlhkostní klima neumožňuje najít vhodné využití. Pokud bychom prostory vytápěli, tak by naopak změnou těchto klimatických poměrů mohlo dojít k degradaci nosné konstrukce.

Naopak prostory bývalého sladového humna jsou suché teplé prostory pro skladování obilí, proto návrhem využití a vytápění nebude docházet k degradaci nosných konstrukcí.

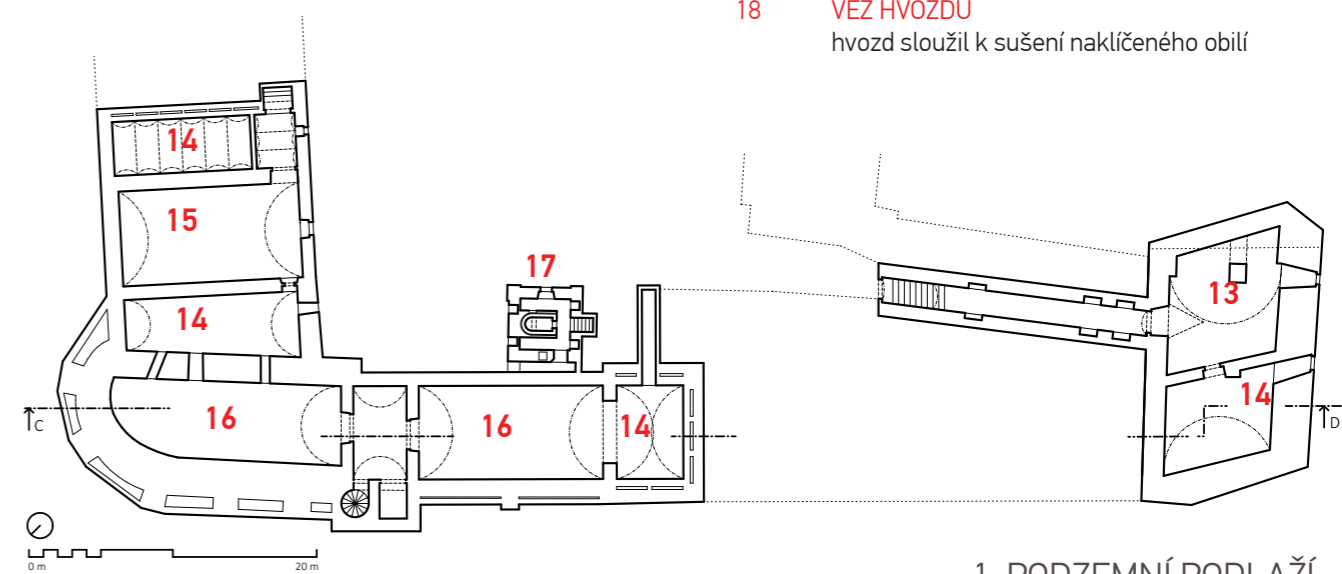


1. NADZEMNÍ PODLAŽÍ



2. NADZEMNÍ PODLAŽÍ

- | | | | |
|----|--|----|---|
| 01 | SLADOVÉ HUMNO
místo ke skladování ječmene nebo sladu, obvykle opatřena náduvníkem, kde se zrno namočilo ve vodě, aby vyklíčilo | 10 | OBYTNÁ MÍSTNOST
obytná místnost s černou kuchyní |
| 02 | VARNA
místnost k vaření díla s ohřevem vody a šrotovnou, kde probíhá rmutování | 11 | VĚŽ HVOZDU |
| 03 | CHLADÍRNA
místnost pro zchlazení mladiny s chladicími stokami, kde se sedimentovaly kaly a mladina chladla | 12 | PŮDA
suchá místnost využívaná jako skladiště |
| 04 | SKLAD LAHVÍ | 13 | SKLEP
chladná místnost určená ke skladování |
| 05 | CHLÍV PRO PRASE | 14 | LEDÁRNA
chladná a vlhká místnost, kde se celoročně skladoval led určený pro chlazení mladiny při výrobě piva; v ledárně býval odtokový kanálek, aby mohla odtékat rozpouštějící se voda |
| 06 | OBYTNÉ SVĚTNICE | 15 | SPILKA
chladná místnost pro hlavní kvašení mladého piva při nízkých teplotách |
| 07 | PŮDA VARNY | 16 | LEŽÁCKÝ SKLEP
chladná místnost pro dokvácení mladého piva při nízkých teplotách několik týdnů |
| 08 | SKLAD OBIÍ
suchá místnost ke skladování obilí | 17 | SKLUZNÝ ŽLAB
skluzný žlab pro násyp ledu do ledárny |
| 09 | SKLADIŠTĚ JEČMENE
suchá místnost ke skladování ječmene, ze kterého se vyrábí typické české pivo spodním kvašením | 18 | VĚŽ HVOZDU
hvozd sloužil k sušení naklíčeného obilí |



1. PODZEMNÍ PODLAŽÍ

DIPLOMNÍ PROJEKT
PRŮVODNÍ ZPRÁVA

A) PRŮVODNÍ ZPRÁVA

a) název stavby,
Návštěvnický areál Rychmburk

b) místo stavby
Návštěvnický areál se nachází v obci Předhradí. Je tvořen dvěma obnovovanými objekty - hradem Rychmburk a bývalým pivovarem. Obec spadá do katastrálního území Předhradí u Skutče 734241. Adresa hradu Rychmburk je Předhradí 17. Adresa objektu bývalého pivovaru je Předhradí 18 a 19. Parcelní čísla pozemků: 126, 127, 129, 114, 113, 1874, 112, 111/1, 111/2, 1867, 1868.

c) trvalá nebo dočasná stavba
Objekt hradu i návštěvnického dvora (bývalého pivovaru) navrhuji jako trvalé stavby. V případě hradu je cílem návrhu změna funkčního využití.. V současné době je na hradě ústav pro duševně nemocné lidi. V souladu se záměrem Pardubického kraje zpřístupňuji hrad veřejnosti. Nachází se zde hradní infocentrum, prohlídkové okruhy hradu, společenský sál se zázemím a ubytovací apartmány vysokého standardu. V návštěvnickém dvoře v objektu bývalého pivovaru navrhuji doplňkové funkce návštěvnického areálu, kterými jsou: infocentrum návštěvnického areálu, další ubytovací kapacity středního standardu, recepce, restaurace, kavárna, minipivovar a multifunkční sál se zázemím pro návštěvníky.

A.1.2 Údaje o žadateli
Bc. Dominika Dašková

A.1.3 Údaje o zpracovateli
Bc. Dominika Dašková

A.2 Členění stavby na objekty a technická a technologická zařízení
SO 01 hrad Rychmburk
SO 02 návštěvnický dvůr

A.3 Seznam vstupních podkladů

Archivní plány z Národního památkového ústavu v Pardubicích, Zámek 5, 531 16 Pardubice

Archivní plány z oblastního archivu v Zámrsku, Zámorsk 1, 565 43 Zámorsk

Zaměření hradu Rychmburk provedené společností INRECO s.r.o. z července 2006

Nadhledové letecké snímky fotografií Jiřího Horáka a Martina Halamy https://www.photohalama.com

Fotografie kolegyň: Adély Šeflové, Michaely Hablové, Doroty Hurné, Barbory Cahové, Natálie Kostelníkové

Stavebně historické zhodnocení fasád hradu Rychmburk, Ing. Jiří Slavík, 2002

B) SOUHRNNÁ TECHNICKÁ ZPRÁVA

B.1 Popis území stavby

a) Území se nachází v historickém jádru obce Předhradí. Je součástí Městské památkové zóny Předhradí. Hrad Rychmburk stojí na skalním ostrohu, pod kterým v údolí protéká potok Krounka. Území sousedí s Přírodním parkem Údolí Krounky a Novohradky. Před vstupem do hradu stojí pivovar s rozlehlým dvorem, který vytváří předpolí hradu. Smyslem zadání bylo nalézt nové vhodné funkční využití pro stávající objekty. Tím pádem se jen v minimální míře zvětšuje rozloha zastavěného území. Nově vzniklé stavební objekty vycházejí z materiálového tvarosloví současných objektů, aby byla podpořena celistvost vzhledu historického jádra obce.

b) Projekt je v souladu s územně plánovací dokumentací.

e) výčet a závěry provedených průzkumů a rozborů
Návrh je architektonickou vizí, k jaké by mohlo v tomto historickém jádru obce dojít. Je založen na dostupných odborných podkladech, avšak pro dokonalé prověření možnosti využití hradu chybí stavebně historický průzkum, který je nezbytným podkladem pro skutečně odborně provedený návrh. Návrh diplomové práce se opírá o vlastní analýzy a osobní prohlídku hradu pod vedením pedagogů z Ústavu památkové péče na FA ČVUT. Pro návrh návštěvnického pivovarského dvora chybí rovněž stavebně historický průzkum i zaměření. Všechny plány byly zdigitalizovány v analytické části předdiplomního projektu dle archivních plánů z Oblastního archivu v Zámrsku.

f) ochrana území podle jiných právních předpisů 1), Území se nachází v Městské památkové zóně Předhradí. Sousedí s Přírodním parkem Údolí Krounky a Novohradky.

g) poloha vzhledem k záplavovému území, poddolanému území apod.,
Areál se nachází ve výhodné poloze na skalním ostrohu, kde jsou bezproblémové podmínky zakládání staveb.

h) vliv stavby na okolní stavby a pozemky, ochrana okolí, vliv stavby na odtokové poměry v území,
Stavba mění v minimální míře odtokové poměry v území. Na území se nachází rozsáhlé plochy, které

jsou nezpevněné a umožňují vsak dešťové vody. Nově navrhované dláždění bude provedeno tak, aby umožňovalo průsak dešťové vody do zeminy. Ostatní pochozí plochy jsou řešeny zpevněným mlatem, který rovněž umožňuje vsak. Navíc se v areálu nachází rozsáhlé travnaté plochy zahrad osazené vegetací, která bude zadržovat vodu. i) požadavky na asanace, demolice, kácení dřevin,
Objekt pivovaru je v rozsáhlé míře nenávratně poškozen a některé jeho části budou odstraněny. Jedná se především o krovy v severovýchodní části objektu. Ostatní konstrukce budou muset podlehnout statickému posouzení. Z pivovarského dvora budou odstraněny náletové dřeviny. Bude odstraněna zeď pivovarského dvora a tak dojde k jeho lepšímu zpřístupnění a zapojení do návštěvnického areálu.

j) Areál svým rozsahem nezasahuje do žádných území zemědělského půdního fondu nebo pozemků určených k plnění funkce lesa.

k) územně technické podmínky

Dopravní infrastruktura
Oba objekty jsou v současné době napojeny na stávající dopravní infrastrukturu a jsou dobře dostupné. Obec Předhradí leží v blízkosti silnice II. třídy. Hrad i pivovarský objekt jsou dostupné osobním automobilem po místní komunikaci, která se nachází v obci. U pivovaru se nachází malé záchytné parkoviště. Další parkovací plochy se nacházejí v obci podél místní komunikace, která do centra vede od silnice II. třídy. V obci se nachází autobusová zastávka, avšak autobusy jezdí v malých intervalech. Do budoucnosti se předpokládá zvýšení turistického zájmu o tuto oblast a proto se zvýší i frekvence autobusů směřujících do Předhradí. Návrh počítá s autobusovou zastávkou na malém náměstí u historické Kurie, kde se autobus může i otočit. Obec je dostupná vlakem ze sousední obce Skuteč, která je vzdálena 2 km. Území je protkáno turistickými a cyklistickými stezkami, které podpoří rozvoj turistického ruchu. V blízkosti se nachází i letiště Skuteč, které nabízí vyhlídkové lety.

Technická infrastruktura
Objekt hradu je napojen na stávající technickou infrastrukturu. Je napojen na plynovod, který se nachází v obci. Pomocí plynové kotelny jsou prostory hradu

31

vytápěny. Rovněž je napojen na vodovod, kanalizaci a elektrorozvody, které jsou součástí technické infrastruktury obce. Pivovar je napojen pouze na elektrorozvod, ale předpokládá se nové provedení napojení v souladu s vysokými nároky nového funkčního využití. Pro objekt pivovaru bude nutné provést nové připojení na rozvod pitné vody, odvod odpadní vody do kanalizace a případného napojení na plynovod. Pro dešťovou vodu se předpokládá však přímo na pozemku, případně sběr do kolektoru pro kropení zahrad.

Bezbariérový přístup

Objekty jsou bezbariérově přístupné přímo z terénu. Multifunkční sál v objektu pivovaru je zpřístupněn pomocí venkovní rampy se sklonem 1:16.

l) věcné a časové vazby stavby, podmiňující, vyvolané, související investice, Obnova hradu i pivovaru mohou probíhat nezávisle na sobě. Pro návštěvnický pivovarský dvůr bude nutné nejprve provést připojení na stávající technickou infrastrukturu. Nové využití tohoto areálu vyvolá potřebu nových parkovacích míst. Bude potřeba současně s obnovou areálu provést úpravu uličního profilu v obci a přidat podélný parkovací pruh s chodníkem vedoucím k hradu, aby se zde dalo bezpečně a pohodlně parkovat.

m) seznam pozemků podle katastru nemovitostí, na kterých se stavba umísťuje, Parcelní čísla pozemků: 126, 127, 129, 114, 113, 1874, 112, 111/1, 111/2, 1867, 1868.

B.2 Celkový popis stavby

B.2.1 Základní charakteristika stavby a jejího užívání

a)

Hrad Rychmburk

Předmětem návrhu je nalezení nového funkčního využití pro hrad Rychmburk. Od poloviny 20. století se na hradě nacházel domov pro seniory, v současnosti se využívá jako Domov pro osoby s chronickým duševním onemocněním.. Dle současného trendu se toto zařízení bude dislokovat. To znamená, že se klienti přestěhují do samostatných bytů ve městě a dojde tak k lepšímu zapojení do společnosti. Prostory hradu se uvolní pro nové využití. Záměrem vedení Pardubického kraje je zpřístupnění hradu Rychmburku veřejnosti.

Stavebně historický průzkum byl proveden pouze pro omítky. Tento průzkum byl proveden před obnovou fasád a střechy.

Při osobní prohlídce na místě se neukázaly žádné problémy s nosnými konstrukcemi, a proto lze předpokládat, že stavební konstrukce jsou ze statického hlediska v pořádku.

Návštěvnický dvůr (bývalý pivovar)

Objekt je v neudržovaném stavu a chátrá, navzdory tomu, že se jedná o nemovitou kulturní památku. Majitel se o objekt nestará a není možné ho kontaktovat.

Pro pivovar chybí průzkumy v podobě stavebně historického průzkumu, či statického posouzení. Z osobní prohlídky na místě lze soudit, že některé části objektu jsou již zdemolované a s největší pravděpodobností nevyhovující ani po statické stránce. Proto je možné v případě tohoto objektu přistoupit k rozsáhlejší transformaci.

b) účel užívání stavby,

Cílem návrhu je rozvoj turistického ruchu v obci Předhradí. Celý areál je koncipován jako otevřený pro veřejnost a nabízí možnosti stravování, ubytování a kulturních událostí.

Hrad Rychmburk

Nejstarší a nejzajímavější části hradu, tak jak vyplývá z historických analýz (avšak bez stavebně historického průzkumu) jsou zpřístupněny v rámci prohlídkových okruhů. Ve sklepech z období starší gotiky je lapidárium. V tomto prostoru je vhodné vystavovat pouze plastiky či obdobné předměty, které snesou nízkou teplotu a vysokou vlhkost sklepních prostorů. Dalšími aktivitami, které hrad nabízí je konání formálních společenských akcí v sále s s předsálím, bufetem, šatnou a hygienickým zázemím. V nejstarší části hradu, kde v období gotiky býval palác, navrhuji ubytovací apartmány velmi vysokého standardu. V samostatné budově v severovýchodní části nádvoří se rovněž nachází ubytovací apartmány.

Návštěvnický dvůr

V návštěvnickém dvoře bývalého pivovaru jsou umístěny doprovodné funkce pro návštěvníky a turisty. Zejména se jedná o další ubytovací kapacity na pokojích se středním standardem, stravování v restauraci, provoz mini-pivovaru a multifunkční sál pro kulturní události s vlastním zázemím, ke kterému patří: předsálí, šatna, hygienické zázemí a zázemí pro

účinkující. Na zázemí pro účinkující navazuje kavárna, která je umístěna v bývalých stájích pro koně a umožňuje výhled na hrad společně s malou teráskou nad formální francouzskou zahradu.

c) trvalá nebo dočasná stavba,

V obou případech se jedná o trvalou stavbu.

d) informace o vydaných rozhodnutích o povolení výjimky z technických požadavků na stavby a technických požadavků zabezpečujících bezbariérové užívání stavby,

Hrad je díky funkci domova pro duševně nemocné klienty přizpůsoben bezbariérovému užívání. Stávající výtah při věži bude ponechán a umožňuje tak bezbariérový přístup do většiny prostorů hradu. Invalidé se tak mohou rovněž účastnit prohlídkového okruhu hradu s výjimkou hradní věže. Další výjimku z bezbariérového přístupu tvoří malý společenský sál, do kterého vedou pouze schody, které mají velkou historickou hodnotu, jelikož jsou pravděpodobně originální z období baroka a vyřešení bezbariérového přístupu by znehodnotilo kulturně historickou podobu této části hradu.

Výtah umožňuje bezbariérový přístup do ubytovacích apartmánů v novostavbě v jihozápadním křídle návštěvnického dvora.. Zbývající kapacity ubytování, které navrhuji do objektu bývalého humna v severozápadním křídle zůstávají bez bezbariérového přístupu. Do multifunkčního sálu v objektu bývalé pivovarské dílny se mohou návštěvníci dostat skrze bezbariérovou venkovní rampu, která je dovede na terasu, ze které mohou pokračovat do šatny, předsálí a následně do sálu, kde jsou vyhrazená bezbariérová místa přímo na galerii u vstupu do sálu.

e) informace o tom, zda a v jakých částech dokumentace jsou zohledněny podmínky závazných stanovisek dotčených orgánů,

Celý návrh probíhá v souladu s principy památkové péče.

f) ochrana stavby podle jiných právních předpisů¹⁾, Stavby jsou chráněny zákonem jako nemovité kulturní památky.

g) navrhované parametry stavby - zastavěná plocha, obestavěný prostor, užitná plocha, počet funkčních jednotek a jejich velikosti apod.,

Poznámka: Plochy místností návštěvnického dvora jsou nepřesné a přibližné, protože chybí zaměření stávajícího stavu objektu. Plány byly převzaty z archivní dokumentace. Rovněž obestavěný prostor je nepřesný vzhledem k množství kleneb a nepřesností. Uvádím přibližný výpočet, který je přenásobením užitkové plochy hodnotou 2,5m.

	Hrad Rychmburk	Návštěvnický dvůr	Celkem
Zastavěná plocha původní	1280m ²	2200m ²	3480m ²
Zastavěná plocha navrhovaná	1280m ²	2550m ²	3830m ²

		Užitková plocha	Obestavěný prostor
Návštěvní dvůr	1.NP	1918m ²	4800m ³
	2.NP	1105m ²	2760m ³
	Celkem	3023m ²	7569m ³

Hrad Rychmburk	1.PP	234m ²	585m ³
	1.NP	602m ²	1505m ³
	2.NP	746m ²	1865m ³
	3.NP	740m ²	1850m ³
	Celkem	2322m ²	5805m ³

Celý areál dohromady	5345m ²	13374m ³
----------------------	--------------------	---------------------

Kapacita funkčních jednotek

Ubytovací kapacita na hradě:	2x luxusní apartmán	6 lůžek
2x standardní apartmán	4 lůžka	
Ubytovací kapacita v návštěvnickém dvoře	14x dvoulůžkový apartmán	28 lůžek

Počet míst v multifunkčním sále:	na galerii k sezení	16 míst
	v hledišti k sezení	96 míst

Společenský sál v hradě	míst k sezení	28 míst
-------------------------	---------------	---------

Restaurace	míst k sezení	52 míst
------------	---------------	---------

Kavárna	míst uvnitř k sezení	18 míst
	míst na terase k sezení	10 míst

Míst ve výčepu minipivovaru	míst k sezení	24 míst
-----------------------------	---------------	---------

B.2.2 Celkové urbanistické a architektonické řešení

a) urbanismus - územní regulace, kompozice prostorového řešení,

Návrh navazuje na předchozí historické vrstvy. Půdorysné a hmotové řešení navazuje na organickou strukturu, která vznikla během různých stavebních etap. Dříve provozní dvůr pivovaru oddělený zdí a uzavřený branou se otevírá jako náruč směrem na jihovýchod a vytváří tak první nádvoří před vstupem do hradu Rychmburk.

b) architektonické řešení - kompozice tvarového řešení, materiálové a barevné řešení.

Řešení jako takové zanechává stávající vzhled a přiměřenými hmotovými adicemi dovytváří výraz historického jádra obce. Hlavním konceptem návrhu je celistvost celého návštěvního areálu. Pro dosažení této celistvosti byly použity na novostavby obdobné materiály, které se v obci historicky vždy nacházely.

Materiálové a barevné řešení

Do návštěvnického areálu dvora přibývá adice v jihozápadním křídle. Ta je provedena ze zděného materiálu a opatřena omítkou. Do areálu se celistvě zapojuje díky své hmotě - hra pultových střech odpovídá reaguje na hmotové vyjádření tradičních šikmých střech.

Moderním doplňkem je také spojovací krček, který spojuje multifunkční sál (bývalou pivovarskou varnu) s kavárnou (bývalými stájemi) a vytváří tak zázemí pro účinkující a zároveň uzavírá hranici návštěvnického dvora, který je tak přístupný pouze z jižní strany od hlavní komunikace. Tento spojovací krček je vytvořen velkým prosklením a dřevěnými rámovými příčlemi. Na podobu spojovacího krčku navazuje vstupní zádveří v severozápadní části dvora, které vytváří komunikační uzel, ze kterého je možné přes recepci vstoupit do ubytovacích apartmánů nebo do minipivovaru.

Celý areál je pojednán v omítce. Hrad má stávající krémovou barvu omítky, pro obnovu fasád bývalého pivovaru navrhují světle okrovou omítku a pro nové adice v areálu navrhují stejnou barvu omítky, ale v hrubším strukturovaném provedení. Pro celistvé působení areálu navrhují střechy z tradiční pálené keramické krytiny - bobrovky. Po dožití stávajících střešní krytiny hradu by bylo vhodné navrátit na

střechu hradu rovněž tradiční keramickou pálenou krytinu, nejlépe bobrovky.

B.2.3 Celkové provozní řešení, technologie výroby

Cílem projektu bylo podpořit turistický ruch v této lokalitě a nabídnout nové atraktivní cíle pro návštěvníky. Těžiště je z tohoto pohledu díky své kulturněhistorické hodnotě hrad Rychmburk. Návštěvnický dvůr bývalého pivovaru tvoří doplňkové funkce pro komerční oživení areálu. Na návštěvnickém dvoře je totiž možné provést větší transformační zásahy a proto je vhodné veškeré provozy, které vyžadují nové stavební úpravy umístit sem a nikoliv do hradu. Hrad nabízí především tradiční prohlídkových okruh, který je koncipován jako cesta nejzajímavějšími částmi hradu z hlediska historie. Prohlídkový okruh nás provází po severozápadním křídle, kde si návštěvníci mohou prohlédnout rekonstrukci černé kuchyně, která zde pravděpodobně bývala. Po zrekonstruovaném točitém schodišti mohou vystoupat do patra. Zde jsou k vidění pozdně gotické portály na severní fasádě nádvoří hradu. Okruh pokračuje přes stálou expozici hradu po hlavním schodišti do druhého patra, kde je k vidění hradní kaple a poté možnost vystoupat až do věže, odkud je výhled široko do kraje.

Hrad dále nabízí možnost konání malých společenských akcí jako jsou například koncerty či svatby ve společenském sále vyho západní části hradu. Severozápadní křídlo hradu je věnováno zázemí pro návštěvníky. Obsahuje předsálí, bufet, šatnu a hygienické zázemí.

V jihovýchodním křídle hradu, které je nejspíše nejstarší částí hradu se nachází ubytovací apartmány. Jejich podoba byla inspirována pravděpodobným dispozičním řešením této části, tak, jak vypadala v období pozdní gotiky. Z průzkumů vyplynulo, že zde stála tato nejstarší část doplněná o opevnění a hlásku.

B.2.4 Bezbariérové užívání stavby

Hrad je díky funkci domova pro duševně nemocné klienty přizpůsoben bezbariérovému užívání. Stávající výtah při věži bude ponechán a umožňuje tak bezbariérový přístup do většiny prostorů hradu. Invalidé se tak mohou rovněž účastnit prohlídkového okruhu hradu s výjimkou hradní věže. Další výjimku

z bezbariérového přístupu tvoří malý společenský sál, do kterého vedou pouze schody, které mají velkou historickou hodnotu, jelikož jsou pravděpodobně originální z období baroka a vyřešení bezbariérového přístupu by znehodnotilo kulturně historickou podobu této části hradu.

Výtah umožňuje bezbariérový přístup do ubytovacích apartmánů v novostavbě v jihozápadním křídle návštěvnického dvora.. Zbývající kapacity ubytování, které navrhují do objektu bývalého humna v severozápadním křídle zůstávají bez bezbariérového přístupu. Do multifunkčního sálu v objektu bývalé pivovarské dílny se mohou návštěvníci dostat skrze bezbariérovou venkovní rampu, která je dovede na terasu, ze které mohou pokračovat do šatny, předsálí a následně do sálu, kde jsou vyhrazená bezbariérová místa přímo na galerii u vstupu do sálu.

B.2.6 Základní charakteristika objektů

a) stavební řešení,

Hrad Rychmburk

Pro stavební úpravy hradu Rychmburk je v první řadě nezbytné odstranění nevhodných konstrukcí, které vznikly při účelu užívání stavby jako domova pro seniory. Jedná se zejména o podhledy a příčky dělící pokoje na jednotlivé ještě menší ubytovací jednotky. Rovněž velké množství hygienických zařízení pro potřeby domova seniorů budou odstraněny a nově se budou v návrhu koncovat tato zařízení do jednoho prostoru, aby tak došlo k co nejmenším stavebním úpravám nutným k provedení nových rozvodů. Odstraňuje se nevhodná pavlač na severozápadní fasádě nádvoří. Takto bude odkryta původní podoba hradu a bude možné i z nádvoří zhlédnout gotické portály ústící na balkon. V přízemí se odstraní zdi, které vyplňují oblouky kamenné arkády, která nese balkon zpřístupňující místnosti v patře. Návrh se opírá o možnost rekonstrukce výtahu a přesunutí strojovny výtahu. Společně s odstraněním příček v místnosti 1.04 bude možné otevřít tuto chodbu, tak jak tomu zřejmě historicky původně bylo a trasovat tudy prohlídkový okruh.

Návštěvnický dvůr

Rekonstrukce využívá stávajících nosných konstrukcí bývalého pivovaru. Odstraněním nevhodných a provizorních opatření vzniknou rozlehlé prostory, které je možné vnitřními konstrukcemi a osazením nových oken uzpůsobit novému využití.

Stavební zásahy představují: novostavba v jihozápadním křídle návštěvnického dvora, spojující krček místnosti 1.22 a vstupní zádveří 1.08.

Další stavební zásah představuje nástavba v nejsevernější části pivovaru, kde se nacházejí místnosti 1.17, 1.18, 1.19. Zde dochází ke srovnání úrovně podlahy na úroveň podlahy místnosti 1.20 - předsálí. Na stávající zdi se provede nové zdění, mezi novou a stávající podlahu se nasype násyp a provede se nové zastřešení pomocí tradičního dřevěného krovu. Touto stavební úpravou dojde k tomu, že všechny prostory od vstupní terasy budou na jedné úrovni a vyústí na galerii v multifunkčním sále.

b) konstrukční a materiálové řešení,

Hrad Rychmburk

Po odstranění stávajících příček se bude jednat v případě objektu hradu hlavně o interiérové úpravy. Pokud se jedná o příčky, budou provedeny buď dřevěné nebo zděné. Ze zdi se odstraní nevhodný žlutý a oranžový omyvatelný e-mail. V místech, kde je použito na podlaze lino se tato nevhodná úprava odstraní a navrátí se sem tradiční materiály, kterými jsou keramické dlaždice, případně dřevěná podlaha. Okna s nevhodným dělením z období spíše první poloviny 20. století s trojitým dělením budou nahrazena buď šestidílnými nebo čtyřdílnými okny. Odstraněna budou též okna s velkým segmentovým obloukem a budou nahrazena buď moderním pojetím okeních otvorů a nebo tam, kde to bude v návaznosti na stavebně historický průzkum možné, mohou být nahrazena replikami původních oken.

Návštěvnický dvůr

Konstrukce novostavby v jihozápadním křídle přiléhá ke slepému štítu bývalého sladového humna. Návrh je koncipován tak, že v objektu bývalého humna je v přízemí restaurace a v patře jsou ubytovací apartmány, do kterých se vstupuje z novostavby, která tvoří chodbu s hygienickým zázemím. Je tak nutné tuto novostavbu založit na úroveň základové spáry bývalého sladového humna. Novostavba bude mít vedle slepého štítu provedenou vlastní nosnou zeď, jelikož je nevhodné novostavbou zatěžovat stávající konstrukci bývalého sladového humna. Do slepého štítu se tak provedou otvory, které umožní průchod z novostavby do ubytovacích apartmánů.

V ostatních prostorech a především v prostorech ubytovacích apartmánů severozápadního křídla se

osazují nové příčky, které budou provedeny tradiční dřevěnou konstrukcí. Návrh se bral na zřetel, aby nové příčky byly umístěny ve směru kolmém na směr valených kleneb, které se nacházejí v nižších patrech pod nimi. Tak dojde k lepšímu rozložení zatížení na nosné konstrukce.

Nová konstrukce interiéru je provedena v multifunkčním sále čísla 1.21, který se nachází v místě bývalé pivovarské dílny. Nové konstrukce jsou kombinací železobetonu a ocelových konstrukcí. Obvodové zdivo bude zesíleno železobetonem. Do sálu se vstupuje v úrovni galerie, ze které je možné sejít do hlediště nebo vyjít na balkon. Balkon je proveden ze železobetonu a je podpírán ocelovými nosníky, které jsou ukotveny do obvodové stěny. Sál je zastřešen pomocí ocelových příhradových nosníků, které mají vzpěru a táhla a byly inspirovány ocelovými konstrukcemi zastřešení z 19. století. Na nosnících jsou ocelové tyčové prvky, které nahrazují krokve po vlašsku. Na těch je připevněno bednění a konstrukce střechy.

Multifunkční stěny má stěny opatřeny omítkou krémové barvy, podlahy jsou provedeny z betonové stěrky stejné barvy.

c) mechanická odolnost a stabilita.

Bude nutné provést statické posouzení na nosné konstrukce objektu bývalého pivovaru. Pokud nebudou vyhovovat z hlediska mechanické odolnosti nebo stability, tak budou nahrazeny novými konstrukčními prvky.

B.2.7 Základní charakteristika technických a technologických zařízení

Z technických zařízení se jedná pouze o výtahy.

Jeden v hradu Rychmburk, který bude nutné rekonstruovat a druhý v novostavbě návštěvnického dvora, který zpřístupňuje ubytovací apartmány jihozápadního křídla.

B.2.8 Zásady požárně bezpečnostního řešení

Hrad Rychmburk

Návrh využití hradu Rychmburk vyhovuje požadavkům požárně bezpečnostního řešení. Hlavní schodiště, které se nachází ve věži v severovýchodní části nádvoří bude sloužit jako chráněná úniková cesta. To znamená, že je možné ho přirozeně odvětrat ve vyšších patrech, kde se nachází okno. Bude od ostatních prostorů odděleno dveřmi, které budou dřevěné, avšak s vysokou požární odolností. Z pro-

storu severního a západního křídla vedou dva možné směry úniku. Z velkých ubytovacích apartmánů vede cesta přímo do chráněné únikové cesty, kterou tvoří hlavní schodiště. Samostatný objekt při jihovýchodní straně nádvoří má jednu únikovou cestu. Pro možnost úniku ze společenského sálu v místnosti 3.14 existuje pouze jedna směr úniku, a proto bylo nutné rozšířit chráněnou únikovou cestu hlavního schodiště o prostor chodby 3.04. Ta je opět uzavřena dřevěnými dveřmi s vysokou požární odolností, které jí oddělují od pokračující chodby 3.07.

Návštěvnický dvůr

Objekt návštěvnického dvora vyhovuje požadavkům řešení požární bezpečnosti. Jeho stávající konstrukce jsou zděné, tedy nehořlavé. Rovněž novostavba v jihozápadním křídle je provedena zděnou konstrukcí. Z prostoru restaurace 1.01 vedou dva únikové východy. Jeden představují vstupní dveře a druhý francouzské okno ve fasádě směrem do nádvoří. Z objektu minipivovaru vedou rovněž dva směry úniku. Jeden do nádvoří a jeden do obslužného dvora. Z prostoru multifunkčního sálu je možné unikat dvěma směry v protilehlých rozích. V druhém nadzemním podlaží se nachází pouze ubytovací kapacity. Z jižního křídla vedou dva směry úniku. Ze západního křídla je rovněž možné uniknout dvěma směry úniku. To umožňuje ponechání východu ve fasádě směrem do obslužného dvora. V obslužném dvoře ale došlo ke snížení úrovně oproti původní situaci, proto je zde schodiště, které tento rozdíl úrovně překonává.

B.2.9 Úspora energie a tepelná ochrana

V hradu Rychmburk nebude provedeno žádné opatření na úsporu energie, jelikož tyto zásahy by nevhodně ovlivnily jeho architektonický výraz. V objektu návštěvnického dvora bude provedeno zateplení ubytovacích apartmánů a to položením tepelné izolace na úroveň podlahy půdy.

B.2.10 Hygienické požadavky na stavby, požadavky na pracovní a komunální prostředí

Větrání

V obou objektech se předpokládá přirozené větrání. V návštěvnickém dvoře bude nutné nuceně odvětrávat koupelny ubytovacích apartmánů. Novostavba v jižním křídle obsahuje kuchyň pro restauraci, ta bude opatřena vzduchotechnikou a napojena na vzduchotechnickou jednotku.

Vytápění

V hradě Rychmburk bude pro vytápění použitý současný způsob centrálního vytápění z plynové kotelny. Použitím stávajícího řešení dojde k minimálním stavebním zásahům do konstrukce hradu. Dojde pouze k redukci a výměně otopných těles podle účelu užívání místností.

V návštěvnickém dvoře se pro objekt restaurace a ubytovací kapacity předpokládá centrální vytápění z plynového či elektrického kombinacího kotle, který zároveň bude připravovat teplou vodu.

Pro multifunkční sál se předpokládá využití v intervalech jednoho týdne. Bude se vytápět jen v dnech konání kulturních akcí podlahovým vytápěním. Bude mít vlastní zdroj vytápění, elektrický nebo plynový kotel.

Odpadové hospodářství

Stanoviště pro směsný a tříděný odpad je v obslužném dvorku návštěvnického dvora. Odtud bude probíhat svoz odpadu. Zároveň je zde samostatně řešen odvoz biologického odpadu z provozu kuchyně restaurace. Tato zvláštní místnost pro odpad musí být chlazená.

Kanalizace

Odpadní vody budou napojeny na stávající kanalizační řad v obci. Odpadní voda z prostoru kuchyně restaurace musí být opatřena odlučovačem tuků.

B.3 Připojení na technickou infrastrukturu

Pro hrad Rychmburk je toto připojení stávající. Pro návštěvnický dvůr se provednou nové přípojky, které budou ústít do technické infrastruktury obce.

B.4 Dopravní řešení

Oba objekty jsou v současné době napojeny na stávající dopravní infrastrukturu a jsou dobře dostupné. Obec Předhradí leží v blízkosti silnice II. třídy. Hrad i pivovarský objekt jsou dostupné osobním automobilem po místní komunikaci, která se nachází v obci. U pivovaru se nachází malé záchytné parkoviště. Další parkovací plochy se nacházejí v obci podél místní komunikace, která do centra vede od silnice II. třídy. V obci se nachází autobusová zastávka, avšak autobusy jezdí v malých intervalech. Do budoucna se předpokládá zvýšení turistického zájmu o tuto oblast a proto se zvýší i frekvence autobusů směřujících do Předhradí. Návrh počítá s autobusovou zastávkou na malém náměstí u historické Kurie, kde se autobus může i otočit.

Obec je dostupná vlakem ze sousední obce Skuteč, která je vzdálena 2 km.

Území je protkáno turistickými a cyklistickými stezkami, které podpoří rozvoj turistického ruchu.

V blízkosti se nachází i letiště Skuteč, které nabízí vyhlídkové lety.

B.5 Řešení vegetace a souvisejících terénních úprav

a) terénní úpravy,


V prostoru obslužného dvorku návštěvnického pivovarského dvora bylo nutné snížit úroveň terénu o jeden metr, čímž se sjednotila úroveň restaurace a kuchyně v novostavbě a je možné tuto kuchyň z obslužného dvorku zásobovat. Zároveň se tím umožnilo vytvořit vstup do minipivovaru z obslužného dvorku a tím umožnit jeho provoz a zásobování.

Součástí obnovy hradu je i obnova formální zahrady v hradním příkopu. Sem se vrací francouzská zahrada, kde je možné se procházet po cestách z mlatového povrchu. Francouzskou zahradu tvoří stříhaný živý plot s květinovou výsadbou na záhonech. Naproti hradu podél fasády bývalého pivovaru je vytvořena terasa, kde je možné posedět s výhledem na hrad.

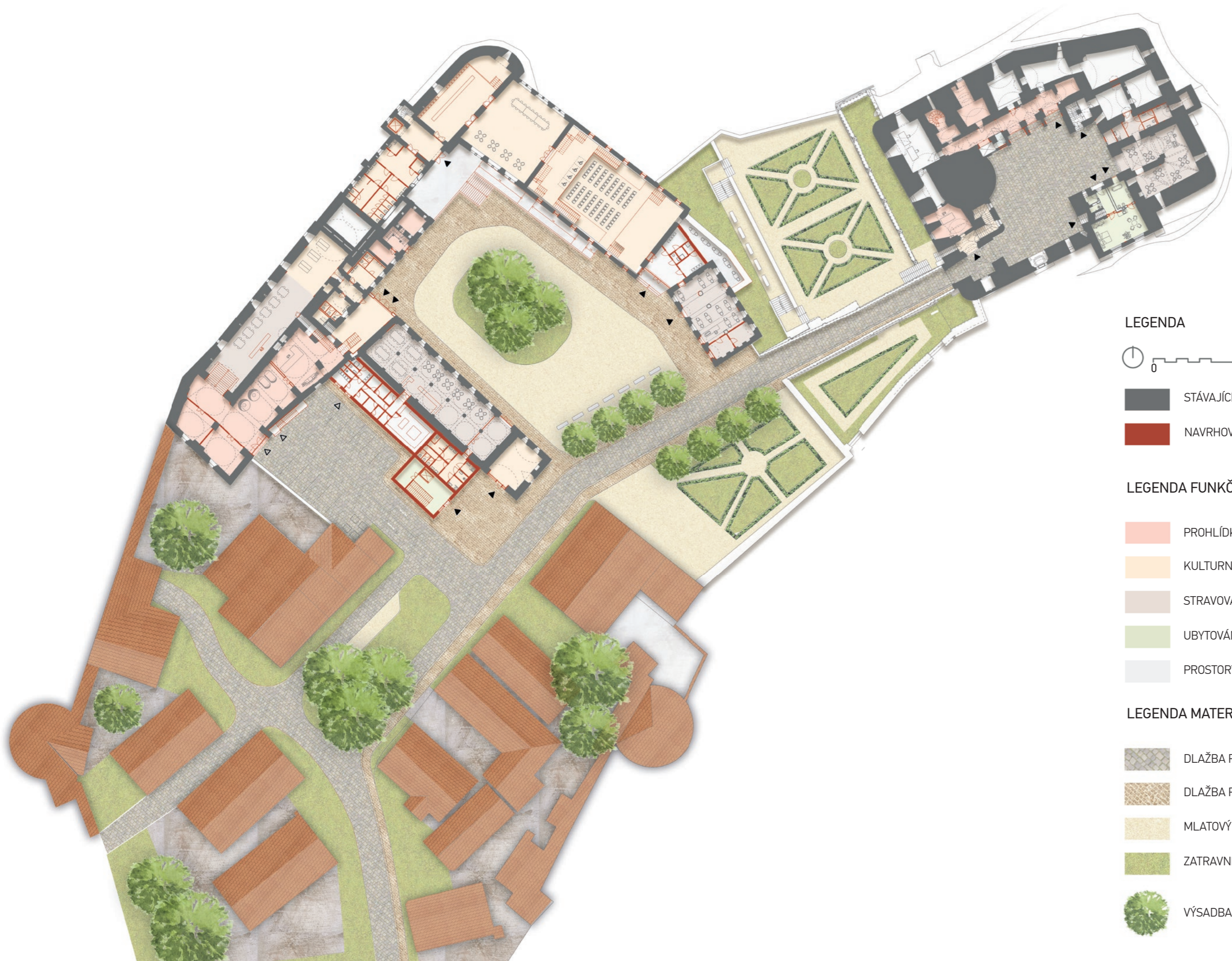
DIPLOMNÍ PROJEKT NÁVRH

ŠIRŠÍ VZTAHY M 1:4000
LEGENDA MATERIÁLŮ



-  HRANICE ŘEŠENÉHO ÚZEMÍ
-  OSTATNÍ OBJEKTY
-  NEMOVITÉ KULTURNÍ PAMÁTKY
-  MĚSTSKÁ PAMÁTKOVÁ ZÓNA PŘEDHRADÍ
-  OCHRANNÉ PÁSMO HRADU RYCHMBURK
-  BÝVALÉ HRADEBNÍ ZDI
-  NOVÉ OBJEKTY
-  ODSTAVNÁ PLOCHA AUTOBUSŮ
-  PODÉLNÉ PARKOVÁNÍ V OBCI
-  ZASTÁVKA AUTOBUSU NA NÁMĚSTÍ





LEGENDA



- STÁVAJÍCÍ KONSTRUKCE
- NAVRHOVANÉ KONSTRUKCE

LEGENDA FUNKČNÍHO VYUŽITÍ

- PROHLÍDKOVÝ OKRUH
- KULTURNÍ AKCE
- STRAVOVÁNÍ
- UBYTOVÁNÍ
- PROSTORY ZÁZEMÍ

LEGENDA MATERIÁLŮ ÚPRAVY PARTERU

- DLAŽBA POJÍZDNÁ
- DLAŽBA POCHOZÍ
- MLATOVÝ POVRCH
- ZATRAVNĚNÁ PLOCHA
- VÝSADBA NOVÝCH STROMŮ

1.NP - NÁVŠTĚVNÍ DVŮR

1.01	RESTAURACE	195 m ²
1.02	HYG. ZÁZEMÍ HOSTÉ	46 m ²
1.03	KUCHYNĚ RESTAURACE	35,5 m ²
1.04	ZÁZEMÍ KUCHYNĚ	60 m ²
1.05	INFOCENTRUM	42,5 m ²
1.06	VSTUPNÍ HALA - UBYTOVÁNÍ	33,5 m ²
1.07	TECHNICKÁ MÍSTNOST	12,5 m ²
1.08	VSTUPNÍ ZÁDVEŘÍ	50,5 m ²
1.09	VSTUPNÍ HALA	79,5 m ²
1.10	MINIPIVOVAR - PROVOZNÍ ČÁST	187 m ²
1.11	MINIPIVOVAR - VÝČEP A PRODEJNA	195 m ²
1.12	MINIPIVOVAR - VSTUP	12 m ²
1.13	MINIPIVOVAR - TOALETY ŽENY	20 m ²
1.14	MINIPIVOVAR - TOALETY MUŽI	23 m ²
1.15	HVOZD	34,5 m ²
1.16	KOTELNA	30 m ²
1.17	SÁL - VSTUPNÍ HALA	24,5 m ²
1.18	SÁL - TOALETY PRO HOSTY	90,5 m ²
1.19	SÁL - ŠATNA PRO HOSTY	112 m ²
1.20	SÁL - PŘEDSÁLÍ	166,5 m ²
1.21	SÁL MULTIFUNKČNÍ	307 m ²
1.22	SÁL - ZÁZEMÍ ÚČINKUJÍCÍCH	53,5 m ²
1.23	KAVÁRNA	107 m ²
CELKEM		1918 m ²
OBESTAVĚNÝ PROSTOR		4800 m ³

PŘÍZEMÍ

1.NP - HRAD

1.01	PRŮJEZD DO HRADU	35,4 m ²
1.02	HRADNÍ INFOCENTRUM	29,4 m ²
1.03	ZÁZEMÍ INFOCENTRA	63,8 m ²
1.04	PROHLÍDKOVÝ OKRUH - CHODBA	64,0 m ²
1.05	PROHLÍDKOVÝ OKRUH - SCHODIŠTĚ	16,8 m ²
1.06	PROHLÍDKOVÝ OKRUH - REKONSTRUKCE ČERNÉ KUCHYNĚ	27,0 m ²
1.07	STÁVAJÍCÍ PLYNOVÁ KOTELNA	28,0 m ²
1.08	SKLAD A ÚDRŽBA HRADU	81,0 m ²
1.09	OBČERSTVENÍ	95,0 m ²
1.10	HYGIENICKÉ ZÁZEMÍ OBČERSTVENÍ	32,5 m ²
1.11	SKLAD A ZÁZEMÍ KAVÁRNY	50,0 m ²
1.12	HLAVNÍ SCHODIŠTĚ (CHŮC)	12,0 m ²
1.13	VSTUPNÍ HALA UBYTOVÁNÍ	13,0 m ²
1.14	DVOULŮŽKOVÝ APARTMÁN POKOJ	40 m ²
	KOUPELNA	14 m ²
CELKEM		602 m ²
OBESTAVĚNÝ PROSTOR		1505 m ³

LEGENDA



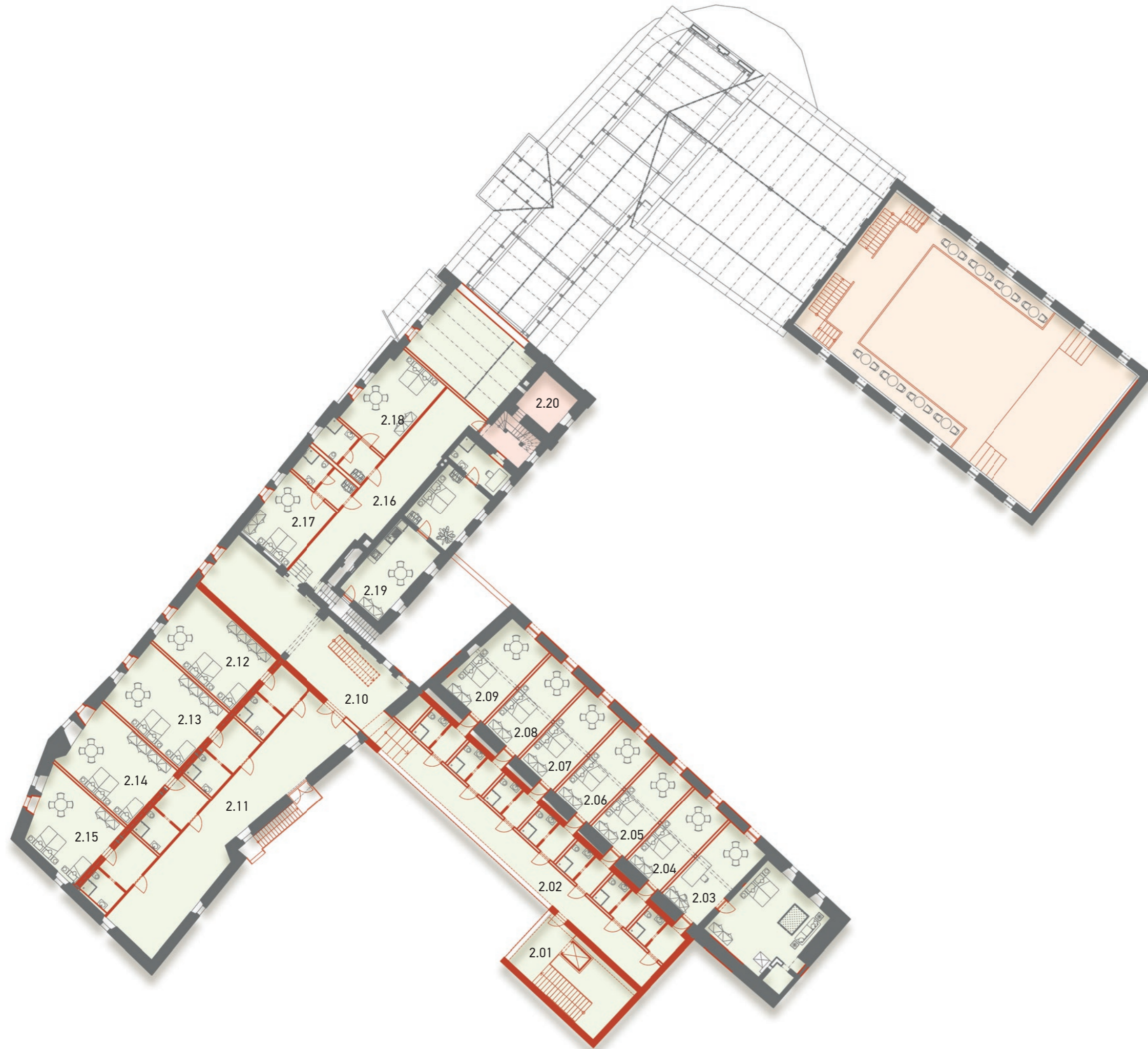
- STÁVAJÍCÍ KONSTRUKCE
- NAVRHOVANÉ KONSTRUKCE

LEGENDA FUNKČNÍHO VYUŽITÍ

- PROHLÍDKOVÝ OKRUH
- KULTURNÍ AKCE
- STRAVOVÁNÍ
- UBYTOVÁNÍ
- PROSTORY ZÁZEMÍ

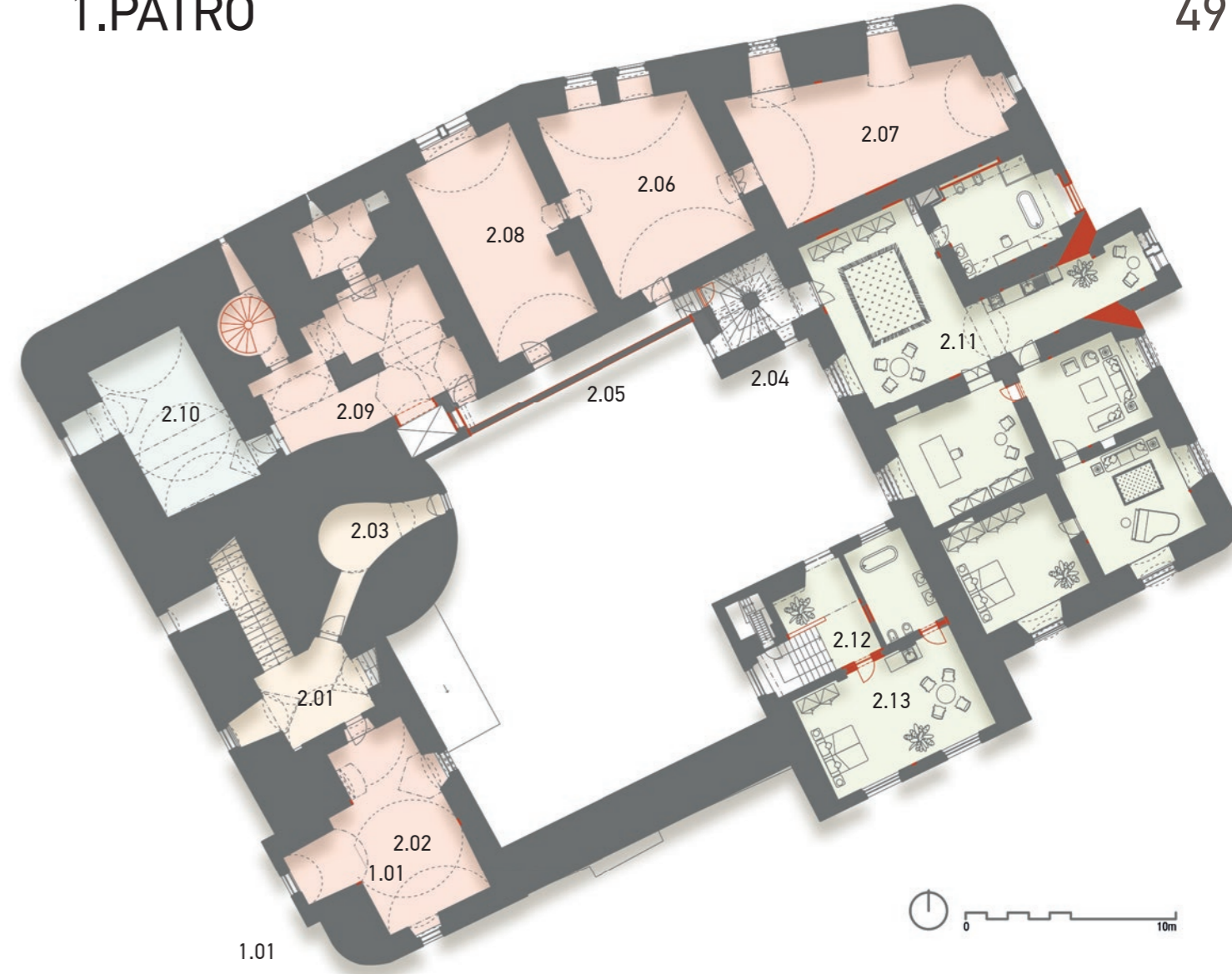
1.PP - HRAD

-1.01	VSTUP	22,3 m ²
-1.02	LAPIDÁRIUM	98,5 m ²
-1.03	LAPIDÁRIUM	21,5 m ²
-1.04	LAPIDÁRIUM	52,0 m ²
-1.05	LAPIDÁRIUM	39,7 m ²
CELKEM		234 m ²
OBESTAVĚNÝ PROSTOR		585 m ³



2.NP - NÁVŠTĚVNÍ DVŮR

2.01	VSTUPNÍ HALA - UBYTOVÁNÍ	45,5 m ²
2.02	VSTUPNÍ CHODBA - UBYTOVÁNÍ	66,0 m ²
2.03	DVOULŮŽKOVÝ APARTMÁN	84,5 m ²
	VSTUP	6 m ²
	KOUPELNA	4,5 m ²
	POKOJ	29 m ²
	LOŽNICE	45 m ²
2.04	DVOULŮŽKOVÝ APARTMÁN	39,5 m ²
	VSTUP	6 m ²
	KOUPELNA	4,5 m ²
	POKOJ	29 m ²
2.05	DVOULŮŽKOVÝ APARTMÁN	38,5 m ²
2.06	DVOULŮŽKOVÝ APARTMÁN	38 m ²
2.07	DVOULŮŽKOVÝ APARTMÁN	37,5 m ²
2.08	DVOULŮŽKOVÝ APARTMÁN	37,5 m ²
2.09	DVOULŮŽKOVÝ APARTMÁN	42,5 m ²
2.10	SCHODIŠŤOVÁ HALA	84 m ²
2.11	VSTUPNÍ CHODBA - UBYTOVÁNÍ 2	102 m ²
2.12	TROJLŮŽKOVÝ APARTMÁN	60 m ²
	VSTUP	8 m ²
	KOUPELNA	7 m ²
	POKOJ	45 m ²
2.13	TROJLŮŽKOVÝ APARTMÁN	63 m ²
2.14	TROJLŮŽKOVÝ APARTMÁN	61 m ²
2.15	TROJLŮŽKOVÝ APARTMÁN	55 m ²
2.16	VSTUPNÍ CHODBA - UBYTOVÁNÍ 3	83,5 m ²
2.17	DVOULŮŽKOVÝ APARTMÁN	39 m ²
	VSTUP	5,5 m ²
	KOUPELNA	5,5 m ²
	POKOJ	28 m ²
2.18	DVOULŮŽKOVÝ APARTMÁN	42 m ²
2.19	DVOULŮŽKOVÝ APARTMÁN	62,5 m ²
	POKOJ	29 m ²
	LOŽNICE	23 m ²
	KOUPELNA	10,5 m ²
	HVOZD	23,5 m ²
	CELKEM	1105 m ²
	OBESTAVĚNÝ PROSTOR	2760 m ³



1.NP - HRAD

1.01	PRŮJEZD DO HRADU	35,4 m ²
1.02	HRADNÍ INFOCENTRUM	29,4 m ²
1.03	ZÁZEMÍ INFOCENTRA	63,8 m ²
1.04	PROHLÍDKOVÝ OKRUH - CHODBA	64,0 m ²
1.05	PROHLÍDKOVÝ OKRUH - SCHODIŠŤE	16,8 m ²
1.06	PROHLÍDKOVÝ OKRUH - REKONSTRUKCE ČERNÉ KUCHYNĚ	27,0 m ²
1.07	STÁVAJÍCÍ PLYNOVÁ KOTELNA	28,0 m ²
1.08	SKLAD A ÚDRŽBA HRADU	81,0 m ²
1.09	OBČERSTVENÍ	95,0 m ²
1.10	HYGIENICKÉ ZÁZEMÍ OBČERSTVENÍ	32,5 m ²
1.11	SKLAD A ZÁZEMÍ KAVÁRNY	50,0 m ²
1.12	HLAVNÍ SCHODIŠŤE (CHŮC)	12,0 m ²
1.13	VSTUPNÍ HALA UBYTOVÁNÍ	13,0 m ²
1.14	DVOULŮŽKOVÝ APARTMÁN	54,0 m ²
	POKOJ	40 m ²
	KOUPELNA	14 m ²
	CELKEM	602 m ²
	OBESTAVĚNÝ PROSTOR	1505 m ³

LEGENDA



- STÁVAJÍCÍ KONSTRUKCE
- NAVRHOVANÉ KONSTRUKCE

LEGENDA FUNKČNÍHO VYUŽITÍ

- PROHLÍDKOVÝ OKRUH
- KULTURNÍ AKCE
- STRAVOVÁNÍ
- UBYTOVÁNÍ
- PROSTORY ZÁZEMÍ



3.NP - HRAD

3.01	HLAVNÍ SCHODIŠTĚ (CHÚC)	12,0 m ²
3.02	KONFERENČNÍ SÁL	80,0 m ²
3.03	HRADNÍ APARTMÁN	225 m ²
	VSTUPNÍ HALA	37 m ²
	ŠATNA	12 m ²
	KUCHYNĚ	16 m ²
	KOUPELNA	24 m ²
	CHODBA	24 m ²
	PRACOVNA	17 m ²
	POKOJ	27 m ²
	SALÓNEK	35 m ²
	LOŽNICE	33 m ²
3.04	CHODBA (CHÚC)	34,0 m ²
3.05	ŠATNA	45,0 m ²
3.06	HYGIENICKÉ ZÁZEMÍ	40,0 m ²
3.07	CHODBA	18,0 m ²
3.08	OBČERSTVENÍ	40,0 m ²
3.09	CHODBA	38,0 m ²
3.10	PŘEDSÁLÍ	33,0 m ²
3.11	PŘEDSÁLÍ	45,0 m ²
3.12	VSTUPNÍ HALA	16,0 m ²
3.13	HRADNÍ KAPLE	23,0 m ²
3.14	SPOLEČENSKÝ SÁL	90,0 m ²
	CELKEM	740 m ²
	OBESTAVĚNÝ PROSTOR	1850 m ³

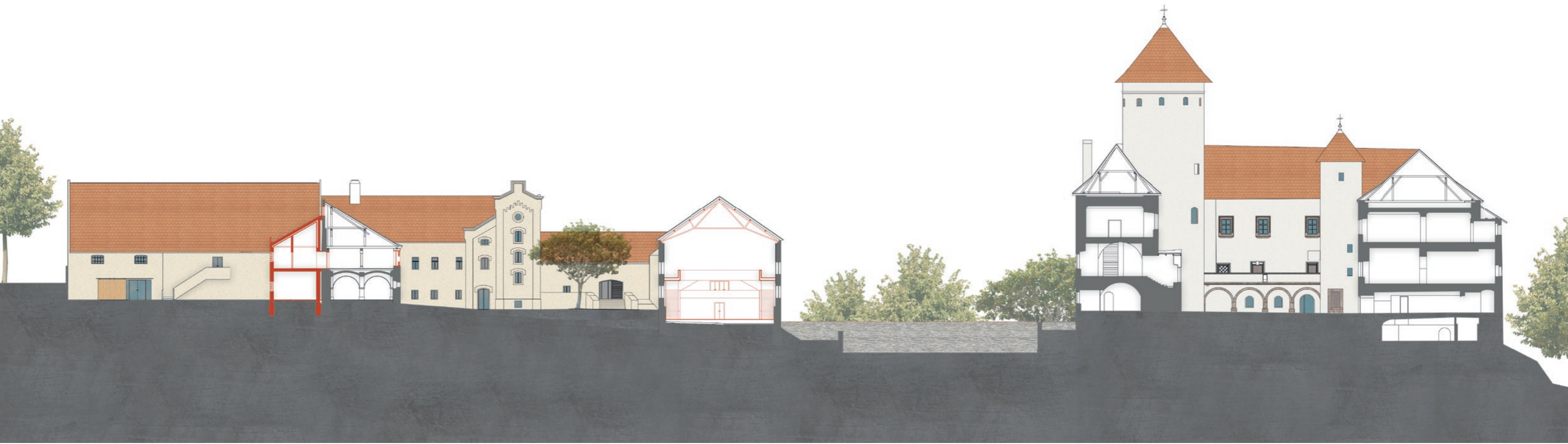
LEGENDA

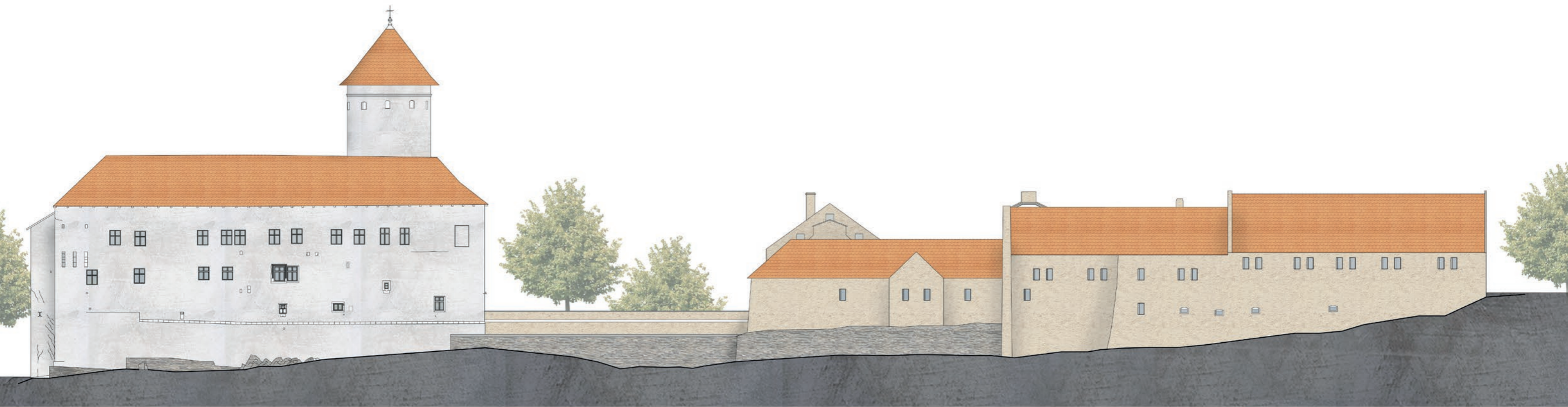


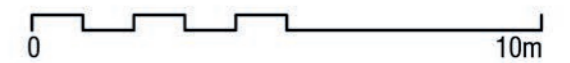
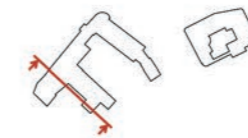
- STÁVAJÍCÍ KONSTRUKCE
- NAVRHOVANÉ KONSTRUKCE

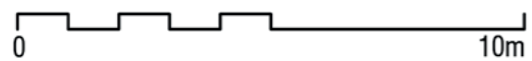
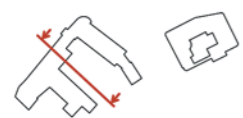
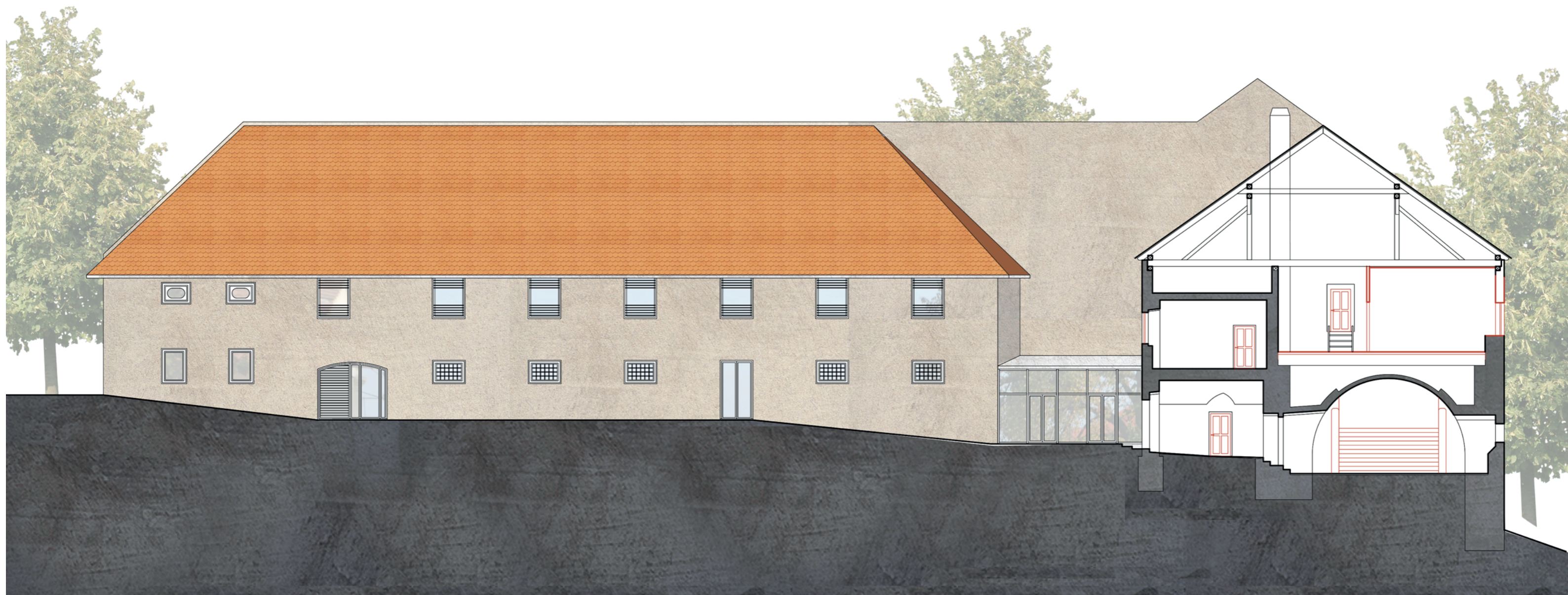
LEGENDA FUNKČNÍHO VYUŽITÍ

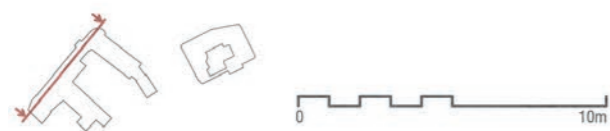
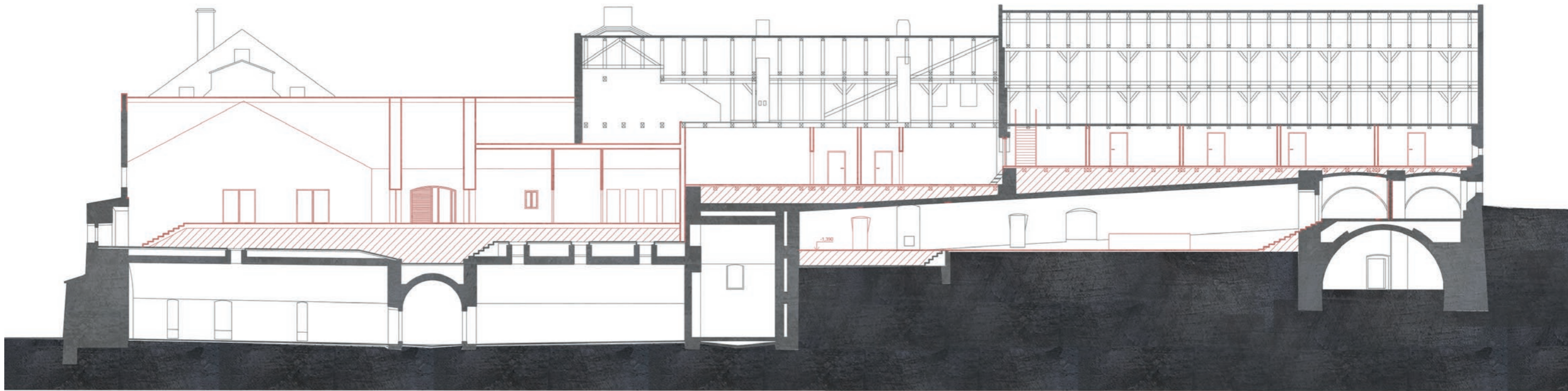
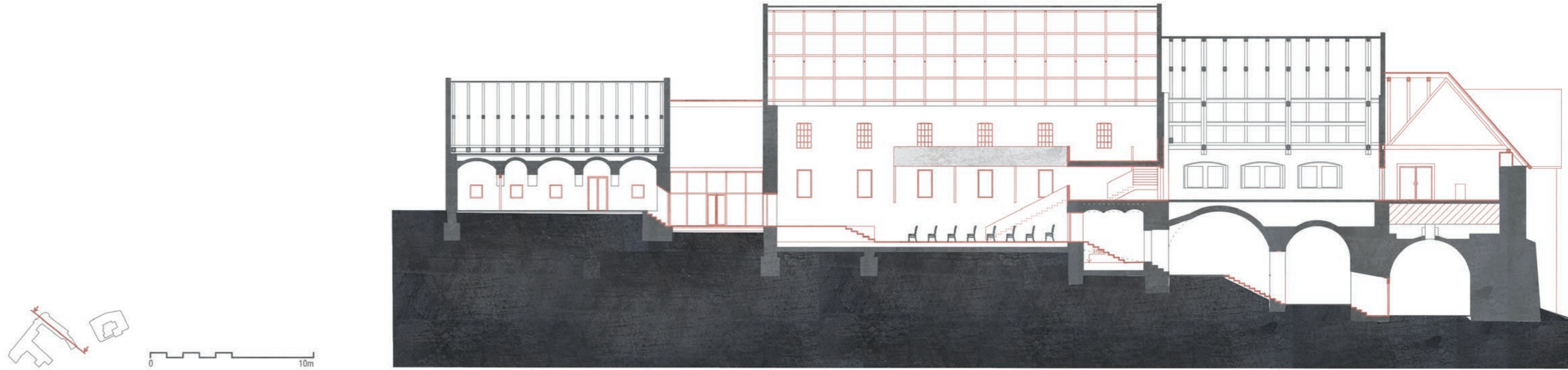
- PROHLÍDKOVÝ OKRUH
- KULTURNÍ AKCE
- STRAVOVÁNÍ
- UBYTOVÁNÍ
- PROSTORY ZÁZEMÍ











KRÉMOVÁ OMÍTKA
S HRUBÝM POVRCHEM

BRONZOVÁ TABULE

VZHLED RÁMU
SVĚTLÁ DÝHA

STÍNÍCÍ DŘEVĚNÉ LAMELY

DŘEVĚNÉ MADLO

ČIRÉ ZASKLENÍ
DVEŘNÍ VÝPLNĚ









ZÁVĚR

V diplomním projektu se podařilo ve výsledku najít vyvážené využití pro hrad i pivovarský dvůr tak, aby fungovaly jako celek nabízející řadu atraktivních možností.

Vznikla tak vize rozvoje návštěvnického areálu Rychmburk. Tato vize však přesahuje nejen hranice Památkové městské zóny Předhradí, nejen hranice samotné obce či okresu, ale v případě uskutečnění obnovy areálu v takovémto rozsahu, přesáhne svým významem i hranice Pardubického kraje. Takováto investice ze strany vedení Pardubického kraje povede k ekonomickému oživení mnoha přilehlých obcí a kraje samotného.

BIBLIOGRAFIE

ŠKABRADA, Jiří. Konstrukce historických staveb. Vyd. 1. Praha: Argo, 2003. 395 s.

Územní odborné pracoviště NPÚ v Pardubicích. R 291/A. Rychmburk – Stručný přehled vývoje.

SEDLÁČEK August, Hrady, zámky a tvrze Království českého, Díl první, nakladatelství Argo, 1993, 3. vyd., Praha, 259 s., ISBN 80-85794-05-5

CHLÁDEK, Ladislav, Pivovarnictví, 1.vyd., Praha, nakladatelství Grada, 2007, ISBN 978-80-247-1616-9

STABILNÍ KATASTR – CÍSAŘSKÉ OTISKY. Národní archiv České republiky. Archivní mapy ÚAZK [online]. [Cit. 2018-10-03]. Dostupné na <http://archivnimapy.cuzk.cz>.

MAPY.CZ: Mapy.cz [online]. [Cit. 2018-10-03]. Dostupné na <http://www.mapy.cz>.

Archivní plány z Národního památkového ústavu v Pardubicích, Zámek 5, 531 16 Pardubice

Archivní plány z oblastního archivu v Zámrsku, Zámrsk 1, 565 43 Zámrsk
 Inventář: VS Rychmburk 1-2 MAPY A PLÁNY, 1962
 Str. 349 , inv. Č. 3940 – pozemky – Rychmburk a Lažany
 Str. 357, inv.č. 4009 – Rychmburk
 inv. Č. 4010 – Rychmburk s osadami Dolívka, Lažany a Lešany
 Str. 440, inv.č. 4799
 Str. 445, Inv.č. 4858
 Str. 446, inv.č. 4862 – plány pivovaru
 až do str. 452, inv.č. 4931 – situační plán zámeckého pivovaru

Zaměření hradu Rychmburk provedené společností INRECO s.r.o. z července 2006

Nadhledové letecké snímky fotografů Jiřího Horáka a Martina Halamy <https://www.photohalama.com>

Fotografie kolegyň: Adély Šeflové, Michaely Hablové, Doroty Hurné, Barbory Cahové, Natálie Kostelníkové

Stavebně historické zhodnocení fasád hradu Rychmburk, Ing. Jiří Slavík, 2002

