



ČESKÉ VYSOKÉ UČENÍ TECHNICKÉ V PRAZE

Fakulta biomedicínského inženýrství
Katedra zdravotnických oborů a ochrany obyvatelstva

**Česká pošta, s. p. jako subjekt kritické infrastruktury a její činnost
při reakci na mimořádnou událost**

**Czech Post as a Subject of Critical Infrastructure and Its Acts
in Reaction to an Emergency Situation**

Bakalářská práce

Studijní program: Ochrana obyvatelstva
Studijní obor: Plánování a řízení krizových situací

Vedoucí práce: Mgr. et Bc. Petr Šlechta

Barbora Novotná

Kladno, květen 2018

Katedra zdravotnických oborů a ochrany obyvatelstva

Akademický rok: 2017/2018

Z a d á n í b a k a l á ř s k é p r á c e

Student: **Barbora Novotná**
Obor: Plánování a řízení krizových situací
Téma: **Česká pošta, s.p. jako subjekt kritické infrastruktury a její činnost při reakci na mimořádnou událost**
Téma anglicky: Czech Post as a Subject of Critical Infrastructure and Its operation in reaction to an Emergency Situation

Z á s a d y p r o v y p r a c o v á n í :

Předmětem bakalářské práce bude zhodnocení nastavených postupů a opatření České pošty, s.p. v oblasti kritické infrastruktury a zjištění fungování činnosti poskytování služeb České pošty při výpadku prvku.

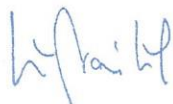
V teoretické části budou vymezeny základní pojmy, historie, specifika státního podniku v dané oblasti a její bezpečnostní systém. Dále bude tato část zaměřena na Českou poštu, s.p. jako na subjekt kritické infrastruktury a jeho prvky.

V praktické části bude zpracována analýza rizik a s pomocí softwarových programů namodelována mimořádná událost, při které dojde k výpadku jednoho z prvků České pošty, s.p.. Tato část se bude zabývat činnostmi spojenými s reakcí na vzniklou mimořádnou událost tak, aby nedošlo k ohrožení života, zdraví a majetku osob a zejména chráněných hodnot v oblasti kritické infrastruktury. Dále bude doporučeno případné nastavení procesů tak, aby činnost i reakce byla adekvátní.

Seznam odborné literatury:

- [1] ANTUŠÁK, Emil, Krizový management: hrozby - krize - příležitosti, Praha: Wolters Kluwer Česká republika, 2009, ISBN 978-80-7357-488-8
- [2] REKTORČÍK, Jaroslav, Krizový management ve veřejné správě: teorie a praxe, Praha: Ekopress, 2004, ISBN 80-86119-83-1
- [3] MAREŠ, Miroslav; REKTORČÍK, Jaroslav a ŠELEŠOVSKÝ, Jan, Krizový management: případové bezpečnostní studie, Ekopress, 2013, ISBN 978-80-86929-92-7

Zadání platné do: 20.09.2019
Vedoucí: Mgr. et Bc. Petr Šlechta
Konzultant: Mgr. Jozef Rosina



.....
vedoucí katedry / pracoviště



.....
děkan

V Kladně dne 19.02.2018

Prohlášení

Prohlašuji, že jsem bakalářskou práci s názvem Česká pošta, s. p. jako subjekt kritické infrastruktury a její činnost při reakci na mimořádnou událost vypracovala samostatně pouze s použitím pramenů, které uvádím v seznamu bibliografických odkazů.

Nemám závažný důvod proti užití tohoto školního díla ve smyslu § 60 zákona č. 121/2000 Sb., o právu autorském, o právech souvisejících s právem autorským a o změně některých zákonů (autorský zákon).

V Kladně dne 18.05.2018

.....
podpis

Poděkování

Tímto bych ráda poděkovala vedoucímu mé bakalářské práce panu Mgr. et Bc. Petru Šlechtovi za trpělivost, vstřícnost a odborné rady. Ráda bych poděkovala konzultantovi panu Mgr. Jozefu Rosinovi za věnovaný čas, odborné připomínky, ochotu a poskytnuté materiály a informace k vytvoření praktické části bakalářské práce.

Abstrakt

Předmětem bakalářské práce je Česká pošta, s. p. jako subjekt kritické infrastruktury. Se službami České pošty, s. p. se setkává téměř každý. K této problematice je ve veřejně dostupných zdrojích málo informací.

Teoretická část popisuje základní pojmy, historii a dále je zaměřena na Českou poštu, s. p. - její význam, organizační strukturu a oblast krizového řízení. Konec teoretické části je věnován kritické infrastruktuře, jejímu vývoji, významu a spojitosti s podnikem Česká pošta, s. p. – proč je Česká pošta, s. p. subjektem kritické infrastruktury.

V praktické části jsou rozebrány silné a slabé stránky, příležitosti a hrozby pomocí SWOT analýzy. SWOT analýza je vytvořena na celý podnik jako celek. Následně je provedena modelace události, při které dojde k ohrožení jednoho z prvků kritické infrastruktury České pošty, s. p., kterým je Depo Kladno 70. Dle zjištěných bezpečnostních opatření depa je navrženo zvýšení odolnosti a bezpečnosti před vnějšími nežádoucími vlivy. Navržená opatření se týkají technické i personální oblasti. Cílem práce je zhodnocení činností spojené s reakcí na vzniklou mimořádnou událost a případné navržení zlepšení postupů České pošty, s. p. tak, aby nedošlo k ohrožení života, zdraví a majetku osob a zejména chráněných hodnot v oblasti kritické infrastruktury.

Klíčová slova

Česká pošta s. p.; kritická infrastruktura; subjekt a prvek kritické infrastruktury; bezpečnost; krizové řízení; SWOT analýza; TerEx.

Abstract

The topic of the bachelor thesis is Czech post as a subject of critical infrastructure. With the services of Czech post almost everybody meets. There is little information about this issue in publicly available sources.

The theoretical part describes the basic concepts, history and is also focused on the Czech post - its importance, organizational structure and crisis management. The end of the theoretical part is devoted to critical infrastructure, its development, its importance and the connection with the company Czech post - why is Czech post a subject of critical infrastructure.

In the practical part, strengths and weaknesses, opportunities and threats are analyzed using SWOT analysis. SWOT analysis is created for the entire enterprise as a unit. Subsequently, an event modeling is created, which threatens one of the elements of the critical infrastructure of the Czech post, the Depo Kladno 70. According to the established depot safety measures, it is proposed to increase the resistance and safety before external undesirable effects. The proposed measures concern the technical and personnel fields.

The goal of the work is to evaluate the activities connected with the response to the extraordinary event and, if necessary, to propose improvement of the procedures of the Czech post so as not to endanger the life, health and property of persons and, in particular, protected values in the area of critical infrastructure.

Keywords

Czech post; Critical infrastructure; subject and element of critical infrastructure; safety; crisis management; SWOT analysis; TerEx.

Obsah

1	Úvod.....	9
2	Současný stav.....	10
2.1	Použité pojmy a termíny.....	10
2.2	Historie poštovníctví a České pošty.....	11
2.3	Česká pošta, s. p.	14
2.3.1	Správa a řízení podniku	17
2.4	Krizové řízení České pošty, s. p.....	18
2.4.1	Řízení ČP za mimořádné události	21
2.5	Kritická infrastruktura	26
2.5.1	Subjekt kritické infrastruktury	27
2.5.2	Prvek kritické infrastruktury	28
3	Cíl práce.....	31
4	Metodika.....	32
5	Výsledky	34
5.1	SWOT analýza.....	34
5.2	Modelace ohrožení prvku KI ČP	39
5.2.1	Depo Kladno 70	39
5.2.2	Scénář modelové situace	41
5.2.3	Výsledky modelace v programu TerEx	42
6	Diskuze	46
7	Závěr	50
8	Seznam použitých zkratk.....	51
9	Seznam použité literatury.....	52

10	Seznam použitých obrázků.....	58
11	Seznamu použitých tabulek.....	59
12	Seznam Příloh	60

1 ÚVOD

V České republice je Česká pošta, s. p. (dále jen „ČP“) nejrozšířenějším podnikem poskytujícím poštovní služby v souladu se zákonem č. 29/2000 Sb. o poštovních službách a je držitelem poštovní licence. ČP je jedním ze státních podniků v České republice a disponuje více než 3 800 pobočkami s více než 80 000 zaměstnanci. Jedná se o podnik s rozlehlou distribuční sítí a jedním z největších zaměstnavatelů u nás. ČP je subjektem kritické infrastruktury (dále jen „KI“), znamená to, že tento podnik je pro stát důležitou součástí. Při jejím výpadku by došlo k mnoha problémům. Na služby ČP jsou vázány další instituce, které spoléhají na její činnost. Z důvodu bezpečnostního hlediska ochrany a významnosti pro stát je k dispozici o této problematice velmi málo zveřejněných informací.

Teoretická část práce je věnována seznámení čtenářů s podnikem ČP. Nalezneme zde vysvětlení základních pojmů, seznámení s historií ČP a současným stavem. V teoretické části se zaměřuji konkrétněji na bezpečnostní systém a krizové řízení. V závěru docházím k objasnění, proč je ČP subjektem KI a vysvětlení pojmu KI.

V praktické části se zabývám SWOT analýzou zaměřenou na podnik ČP jako na celek. Pomocí softwarového programu TerEx je pro představu namodelována dopravní nehoda s následným výbuchem a požárem, při které dojde k zasažení jedné z provozoven. V této části jsou zmíněny bezpečnostní opatření konkrétní provozovny a případná navržená zlepšení bezpečnostního systému.

Domnívám se, že ČP má nastavený systém bezpečnosti a krizového řízení, tak aby nedošlo k ohrožení života, zdraví a majetku osob a zejména chráněných hodnot v oblasti kritické infrastruktury a případné nastavení činností tak, aby činnost i reakce byla adekvátní.

2 SOUČASNÝ STAV

2.1 Použité pojmy a termíny

Státní podnik

Státní podnik je upraven zákonem č. 77/1997 Sb., o státním podniku. *„Podnik je státní organizací a právnickou osobou, jejímž prostřednictvím vykonává stát svá vlastnická práva. Podnik provozuje svým jménem a na vlastní odpovědnost podnikatelskou činnost za účelem plnění významných strategických, hospodářských, společenských, bezpečnostních nebo dalších zájmů státu [1].“*

Mimořádná událost a krizová situace

Mimořádnou událostí se podle zákona č. 239/2000 Sb., o integrovaném záchranném sboru rozumí *„škodlivé působení sil a jevů vyvolaných činností člověka, přírodními vlivy, a také havárie, které ohrožují život, zdraví, majetek nebo životní prostředí a vyžadují provedení záchranných a likvidačních prací [2].“*

Krizová situace je dle zákona o integrovaném záchranném systému *„narušení kritické infrastruktury nebo jiné nebezpečí, při nichž je vyhlášen stav nebezpečí, nouzový stav nebo stav ohrožení státu [3].“*

Český telekomunikační úřad

„ČTÚ je ústředním správním úřadem pro výkon státní správy včetně regulace trhu a stanovování podmínek pro podnikání v oblasti elektronických komunikací a poštovních služeb [4].“

ČTÚ dle zákona č. 29/2000 Sb., o poštovních službách kontroluje a dohlíží na držitele poštovní licence. Jeho dalším úkolem je uplatňování, regulace a kontrola cen poštovních služeb. Mimo jiné vybírá a určuje pomocí výběrového řízení, kdo obdrží poštovní licenci. [4,5]

Stálá operační služba

SOS je zřízena sekci bezpečnost. Slouží k zabezpečení sběru informací a zajištění funkčnosti jejich včasného předávání při řešení mimořádné události. Tato služba je v provozu 24 hodin denně, 7 dní v týdnu. Prostřednictvím SOS jsou předávány informace o mimořádných událostech krizového charakteru v pracovní i mimopracovní době sekci bezpečnost, složkám integrovaného záchranného systému a dalším organizačním jednotkám ČP.

2.2 Historie poštovníctví a České pošty

V této části se zmíním o historii poštovníctví v Čechách a následně se zaměřím na historii ČP.

Nejstarší zprávy o poštovníctví pocházejí z Indie, Číny, Persie a Egypta. Zde přepravu zpráv využíval především stát pro své účely. Také ve středověku slouží pošta především panovníkům a monarchiím. V této době nesměli poddaní poštu používat, ale museli ji poskytovat své služby. Později se přepravou zásilek začaly zajímat kromě panovníka i kláštery, university, města a různé cechy. O několik let později za husitských válek byl základ poštovníctví zničen a obnoven až za vlády Vladislava Jagellonského, kdy došlo k obnovení poštovního spojení [6].

Od poloviny 15. století se stala pošta výhradním právem královským. Po nástupu na trůn měl Ferdinand I. Habsburský snahu o nápravu a zlepšení systému a vytvořil novou organizaci poštovníctví v Čechách. Provoz poštovních služeb dal na starosti rodu z Taxisu. Ferdinand I. a zřídil pošty mezi městy Prahou a Vídní a zajistil jejich spojení, které na tu dobu bylo rychlé [6].

V 16. století se začaly budovat stálé poštovní stanice. Pošta sloužila převážně pro potřeby panovníka a jeho dvoru k účelům státní správy a vojenství. V 17. století se oblasti poštovníctví věnoval císař Leopold I., který vydal patent o úpravě a bezpečnosti cest a obnovil poštovní řád. Za vlády Karla IV., Marie Terezie

a Josefa II. se poštovníctví v Čechách zvelebilo a rozšířilo. Došlo ke zvýšení počtu stanic, byly vydány nové poštovní řády a poštovníctví bylo zcela zestátněno [6].

V 19. století se nároky na poštovní služby neustále zvyšovaly. Začalo se využívat železniční dopravy, automobilové, letecké i lodní dopravy. Na konci 19. století se konala ve Švýcarsku konference 22 států. Účastníci kongresu se usnesli založit Všeobecnou poštovní unii, která byla přejmenovaná na Světovou poštovní unii. Poštovní unie poskytla členským zemím značné výhody, které měly vzápětí velký vliv na prudký vývoj mezinárodních poštovních styků. [6].

Ve 20. století po vzniku Československa roku 1918 došlo ke změnám v politicko-právní oblasti, ale i v hospodářské a správní, které se týkaly organizace a řízení poštovního provozu. Během války a po válce byl ve vnitřní i mezinárodní oblasti zastaven vývoj poštovníctví. Po konci světové války bylo zřízeno Ministerstvo pošt a telegrafů, jemuž podléhal poštovní telegrafní, telefonní a radiokomunikační provoz. Byla zřízena poštovní spořitelna a vydány první československé poštovní známky. Československá republika byla přijata za člena Světové poštovní unie. Ministerstvo pošt a telegrafů také plnilo roli podnikatele. Rostoucí podíl podnikatelských aktivit a snižování nákladů veřejné správy zanedlouho vedlo k organizačnímu vyčlenění státního podniku Československá pošta a roku 1925 a stala samostatným ekonomicky hospodařícím subjektem. Podnik se řídil pravidly, která platila pro soukromé firmy. Reforma přinesla vysoký hospodářský zisk, modernizaci, výstavbu nových budov a další rozvoj služeb [7] [8].

Období prosperity velmi rychle vystřídala hospodářská krize, kterou se sice Československé poště podařilo překonat, avšak vlivem vnějších okolností došlo koncem 30. let k podřízení poštovní správy německým hospodářským a vojenským zájmům. Roku 1938 přešla působnost ministerstva pošt a telegrafů na ministra dopravy pro Slovensko. Následným sloučením československého ministerstva pošt a telegrafů s ministerstvem železnic vzniklo ministerstvo dopravy. Rok poté začaly

poštovní správy jednotlivých autonomních celků hospodařit samostatně a v rámci Ministerstva dopravy se sloučily podniky Československé státní dráhy a Československá pošta pro zemi Českou a Moravskoslezskou v jeden podnik s názvem Československé dráhy a pošty v zemích českých. Po okupaci došlo k podřízení pošty německým zájmům [7] [8].

Po ukončení okupace v květnu 1945 se z Ministerstva pošt a telegrafů stalo Ministerstvo pošt a navázalo na svou činnost před válkou. Rok poté byl vyhlášen zákon o poště a obnoven státní podnik Československá pošta, ze kterého byl po nástupu komunistického režimu roku 1949 vytvořen národní podnik, ale ne na dlouho. Toto opatření mělo vyvolat dojem, že se ministerstvu vrátila zpět funkce, kterou mělo po roce 1925. Ve skutečnosti se z dosavadního podnikatelského subjektu stal státní úřad řízený podle sovětského vzoru. Po sovětském vzoru bylo ministerstvo pošt přejmenováno na ministerstvo spojů. Došlo ke zrychlení doručování zásilek pomocí zavedení letadlových a automobilových pošt. V 70. letech poštovní provoz dosáhl vyšší efektivity díky sporožirovým účtům, poštovním směrovacím čísly a instalování první mechanizované linky pro expedici tiskovin a první automatické třídící linky na zpracování listovních zásilek [7] [8].

Zásadní změny přišly po pádu komunistického režimu koncem roku 1989 a po vzniku samostatné České republiky v roce 1993. Zároveň se vznikem České republiky se ČP stala státním samostatně hospodařícím podnikem a členem Světové poštovní unie. ČP se chtěla odlišit od předchozího zřízení a vytvořila nové logo s poštovní trubkou a zaměstnancům změnila pracovní stejnokroj [8].

2.3 Česká pošta, s. p.

ČP je na našem území největším poskytovatelem poštovních služeb dle zákona č. 29/2000 Sb., o poštovních službách. Díky dlouholeté tradici má velmi stabilní a silnou pozici na trhu. Můžeme říci, že ČP má na trhu služeb dominantní postavení z toho důvodu, že konkurence nemá zájem provozovat málo ziskové nebo neziskové činnosti, které vyžadují nákladnou poštovní síť. Zřizovatelem je nyní Ministerstvo vnitra ČR a státní dohled plní ČTÚ [7]. ČP nesplnila v letošním roce podmínky účasti ve výběrovém řízení o udělení poštovní licence a nezískala ji, ovšem ČTÚ ji i přesto poštovní licenci od roku 2018 na dalších 5 let přiřadil.

Poštovní licence udává povinnosti, které musí být dodrženy. Některými z nich jsou například poskytování základních služeb trvale na celém území ČR prostřednictvím sítě provozoven, nabídka poštovních služeb za dostupné ceny. Dále je povinné umožnit každý pracovní den nejméně jedno poštovní podání a jedno dodání na adresu každé fyzické nebo právnické osoby a plnit poštovní povinnosti, které jsou v souladu s potřebami veřejnosti a se základními kvalitativními požadavky [7]. ČP hrozí pokuta od ČTÚ pro nesplnění doručování každý den, jak mu ukládá zákon. ČP v některých oblastech nestíhá doručovat každý den a zásilky doručuje pouze dvakrát či třikrát týdně. K tomuto zjištění se dospělo na základě stížností lidí, kteří si stěžovali, že jim včas nepřišli voličské průkazy i přes jejich včasné zažádání [9].

Hlavním úkolem podniku je provozování poštovních služeb na celém území České republiky. Mezi tyto služby patří zejména podání, přeprava a dodání listovních, balíkových a peněžních zásilek jak vnitrostátně, tak mezinárodně. V rámci těchto služeb ČP nabízí také služby expresní a kurýrní, které mají zaručenou dobu dodání. ČP zajišťuje také důchodové služby nebo služby pro bankovní pojišťovací, sázkové a loterijní společnosti [7].

Všechny poskytované služby ČP jsou v souladu s normou ISO 9001 - Systém řízení kvality a normou ISO/IEC 27001 - Systém řízení bezpečnosti informací.

Významným úkolem ČP je provoz a rozvoj jednotné sítě provozoven na celém území republiky s cílem plnit státem uloženou normu dostupnosti a kvality poštovních služeb. Kromě toho zajišťuje ČP pro Ministerstvo informatiky ČR veškerou agendu spojenou s emisí politikou a s realizací emisního plánu poštovních známek. Realizuje prodej poštovních známek a poskytuje služby filatelistům [7]. Další službou, kterou ČP poskytuje je Soustředěné inkaso plateb obyvatelstva (SIPO) - zprostředkování platebních operací mezi obyvatelstvem a firmami dodávajícími veřejnosti služby a energie.

K výhodným službám pro ČP patří služby zvané e-Government. Umožňují občanům i firmám vyřizování úředních záležitostí. V rámci e-Governmentu ČP provozuje některé služby jako například Czech POINT nebo informační systém datových schránek [7].

Czech POINT

Další významnou službou poskytující ČP je Czech POINT. Czech POINT je Český Podací Ověřovací Informační Národní Terminál. Slouží jako služba pro komunikaci se státem prostřednictvím jednoho univerzálního místa, kde je možné získat a ověřit data z veřejných i neveřejných informačních systémů veřejné správy, úředně ověřit dokumenty a listiny, převést písemné dokumenty do elektronické podoby a naopak, získat informace o průběhu správních řízení ve vztahu k občanovi a podat podání pro zahájení řízení správních orgánů. Jedná se o efektivní využití údajů ve vlastnictví státu tak, aby byly kladeny na občana co nejmenší požadavky [10].

Datové schránky

Systém datových schránek provozuje ČP od roku 2009 jako držitel poštovní licence. Datová schránka umožňuje posílat elektronické dokumenty orgánům veřejné moci zcela zdarma. Stejně tak obce, soudy, úřady a další instituce státu by měly posílat korespondenci přednostně do datové schránky. Orgánům veřejné moci a určitým skupinám právnických a podnikajících fyzických osob jsou datové schránky zřízeny automaticky ze zákona, všem ostatním na základě jejich žádosti. Tento způsob komunikace nahrazuje klasické listovní doručování. Cílem datových schránek je efektivnější, rychlejší, levnější a spolehlivější veřejná správa [7] [11].

Pošta PARTNER

Pošta PARTNER je poštou, kterou provozuje smluvní zájemce a je plnohodnotnou alternativou pošty. Provozována je tedy třetí stranou a ne přímo ČP. Jedná se o zachování poštovních služeb v dané lokalitě a v místech s menším počtem obyvatel, kde by provozovna pro ČP byla ztrátovou. Poštu PARTNER může provozovat obec, ale i podnikatelé, kteří si otevřou ve svém objektu alespoň jednu přepážku poskytující poštovní služby. Pošta Partner poskytuje všechny základní služby jako příjem a výdej listovních a balíkových zásilek, příjem a výplatu poštovních poukázek, vybrané bankovní služby, výplatu důchodů, prodej poštovních cenin a zboží, prodej kolkových známek. A další služby, kterými jsou například on-line dobíjení předplacených SIM karet, prodej losů, prodej dálničních známek a volný prodej tisku. K dubnu 2018 funguje již 496 pošt PARTNER [12]. Do roku 2025 by měly pošty PARTNER nahradit až 2 500 stávajících poboček ČP.

Přátelská pošta

ČP se projektem Přátelská pošta snaží zvýšit klientský standart a zpříjemnit zákazníkům návštěvu pobočky. Pobočka zařazena do projektu Přátelská pošta nabízí přehledný a příjemný prostor pro zákazníky, čisté přepážky bez zahlcení různými samolepkami či snadnou orientaci nejen v nabídce služeb a produktů. Cílem je také zlepšení dostupnosti a celkového přístupu zaměstnanců. Pošta se po splnění několika kritérií stává přátelskou, kdy má toto viditelné označení přímo u vchodu. ČP věří, že díky projektu Přátelská pošta usnadní zákazníkům vyřizování poštovní agendy a budou se službami ČP nadále spokojeni. K dubnu 2018 ČP má 130 poboček, které získali certifikát Přátelská pošta [13].

Myslím si, že ČP má své určité problémy, kteří někteří z nás pociťují. Ne vždy jsme spokojeni se službami ČP a dovolím si říci, že mezi lidmi převažuje nevlídná pověst o ČP. Lidé někdy volí jiné doručovací společnosti, které jsou pro ČP konkurencí v oblasti balíkových zásilek, která je dle mého názoru v naší zemi poměrně vysoká. Jsou zde podniky v oblasti doručování zásilek a přepravy zboží, které mají snahu prorazit a získat velkou klientelu zákazníků a neustále vznikají další. Těmito konkurenčními podniky jsou například PPL, DHL, DPD, IN TIME, TNT GLS a mnoho dalších.

2.3.1 Správa a řízení podniku

Statutárním orgánem ČP je generální ředitel, který řídí činnost podniku a jedná jejím jménem. Generálního ředitele jmenuje do funkce ministr vnitra. Na výkon generálního ředitele dohlíží dozorčí rada. Dozorčí rada má tři výbory, které jsou poradními orgány. V současnosti funguje výbor pro strategii a finance, výbor pro audit a výbor pro rozvoj lidských zdrojů [14].

Organizační struktura

Organizační jednotky přímo podřízené generálnímu řediteli jsou:

- divize poštovní provoz a logistika;
- divize obchod a marketing;
- divize finance;
- divize ICT a eGovernment;
- divize rozvoj a strategie;
- divize správa majetku;
- úsek korporátní správa;
- úsek řízení lidských zdrojů;
- sekce poštovní technologie;
- sekce bezpečnost;
- odbor interní audit a řízení rizik [14].

2.4 Krizové řízení České pošty, s. p.

Krizové řízení představuje nástroj k překonávání krizových stavů od jejich vzniku přes jejich zvládnutí až po odstranění následků. Každá krize působí na podnik a jeho okolí negativním způsobem. Díky tomu se snaží subjekty postižené krizí o eliminaci jejich následků a vrácení se na úroveň, ve které se nacházely před krizí [15].

Krizové řízení se zabývá definováním možných rizik a následně vyhledáním způsobů, jak těmto rizikům předcházet a čelit. V případě jejich vzniku vytvořit podmínky k aktivnímu podílu krizového managementu na zmírnění jejich následků [16, 17].

ČP pro lepší připravenost krizového řízení spolupracuje s Českým hydrometeorologickým ústavem, který průběžně informuje ČP formou výstrah na mimořádné události pomocí zasílaných meteorologických dat na SOS ČP. SOS ČP předává informace vybraným zaměstnancům logistiky, dopravy, pobočkové sítě a doručovacích a účelových sítí [7]. Myslím si, že navázání spolupráce s Českým hydrometeorologickým ústavem byl správný krok a dochází tak k včasné informovanosti o povětrnostních vlivech, které by mohly ohrozit plynulost poštovního provozu a ohrozit zdraví a životy.

Analýza možných rizik tvoří základ pro formulování obsahu krizového řízení, stanovení priorit a adekvátních opatření, ale také organizačních struktur v rámci ČP. Její klíčovou součástí je analýza dopadů působících na procesy ČP, která je společná s procesem Business continuity management [16].

Business continuity management

Business continuity management je nezbytnou složkou řízení rizik. Cílem tohoto řídicího programu je nastavení postupů, tak aby podnik v případě jakékoliv krizové situace ať přírodního či antropogenního původu, co nejrychleji obnovil svou činnost a funkčnost [18, 19]. V rámci ČP má každá divize nebo sekce svůj Business continuity management zaměřen na jinou úlohu. Sekce bezpečnost, o které se budu dále více zmiňovat, klade důraz na zajištění bezpečnosti osob a až poté na obnovu činnosti.

Sekce bezpečnost

Sekce bezpečnost metodicky řídí a zajišťuje krizové řízení. Zabezpečuje komplex úkolů v oblasti objektové ochrany ČP, bezpečnosti poštovního provozu, ochrany informací, krizového řízení a ochrany utajovaných informací [20].

Ve své působnosti zabezpečuje nepřetržitý provoz systémů kontroly vstupu do budov ČP. Odpovídá za zabezpečení a realizaci úkolů vyplývajících ze zákona o bezpečnosti ČR a zákona o krizovém řízení. Sekce bezpečnost je zodpovědná za všestranné zabezpečení příprav k řešení možných krizových situací v rámci ČP v součinnosti s územními orgány krizového řízení. Mezi její další úkoly patří například zpracování a aktualizaci Plánu krizové připravenosti subjektu KI ČP, dodržování zákona o ochraně utajovaných informací nebo o bezpečnostní způsobilosti v podmínkách ČP. Zabývá se činností v oblasti bezpečnosti a ochrany zdraví při práci a oblasti požární ochrany [20].

Pod sekci bezpečnost spadá několik odborů – odbor krizového řízení, odbor bezpečnost poštovního provozu, odbor inspekce, odbor bezpečnost a ochrana zdraví při práci a požární ochrana. Více se zmíním o odboru krizového řízení.

Odbor krizového řízení

Odbor krizové řízení plní funkci poradního a pracovního orgánu generálního ředitele k zajištění úkolů krizového řízení, k ochraně prvků KI a provozoven. Má na starosti několik úkolů.

V době mimo krizové situace zajišťuje koncepční, metodickou, koordinační, normotvornou a kontrolní činnost v oblasti krizového řízení. Mezi další úkoly patří zpracovávání Plánu krizové připravenosti subjektu kritické infrastruktury a Typových plánů pro řešení předpokládaných krizových a mimořádných situací, tvorba dokumentů v oblasti krizového řízení a ochrany poštovního provozu před možnými krizovými situacemi a ochrany zaměstnanců dle vnitřních předpisů. Vede evidenci mimořádných událostí krizového charakteru [16] [20].

Při vyhlášení krizové situace plní následující úkoly. Shromažďuje informace o situaci a předkládá je krizovému štábu ČP nebo přímo generálnímu řediteli. Plní úkoly zadané krizovým štábem ČP [16].

2.4.1 Řízení ČP za mimořádné události

Vybrané možné mimořádné události a krizové situace ohrožující činnost ČP

Tabulka 1 - Seznam možných krizových situací a mimořádných událostí [16]

I.	Epidemie, pandemie	VI.	Vichřice, silné poryvy větru
II.	Chemické, biologické a technologické havárie	VII.	Narušení dodávek elektrické energie, plynu, tepla, vody, ropy
III.	Povodeň	VIII.	Narušení elektronických komunikací nebo veřejných
IV.	Požár	IX.	Narušení zákonnosti
V.	Exploze	X.	Narušení funkčnosti poštovních služeb

V důsledku epidemií nebo pandemií je nebezpečí zvýšeného počtu onemocnění zaměstnanců a může dojít k omezení některých činností.

Dalším ohrožením můžou být povodně. Pokud se vybrané objekty nacházejí v záplavové oblasti, hrozí zaplavení budov a nemožnost využívání a provádění činností v postižených budovách.

V situaci, kdy vznikne požár nebo exploze jsou následky na životech a zdraví osob, může dojít k narušení konstrukce budovy, zničení majetku a dokumentace.

Při narušení dodávek důležitých zdrojů pro ČP je možné, že dojde k nemožnosti či omezení funkčnosti objektu a poskytování služeb.

Mezi narušení zákonnosti patří terorismus a kriminalita. V dnešní době je pojem terorismus obecně známý a setkáváme se s ním stále častěji. Ohrožení ČP terorismem je například použití nástražného výbušného systému. Loupežné přepadení, krádež materiálu či techniky, krádež informací, vandalismus, to vše patří do oblasti kriminality.

V praktické části se budeme věnovat spojení dopravní nehody, následnému požáru a explozi.

Stupně pohotovosti ČP

ČP dle závažnosti vzniklé mimořádné události či krizové situace vyhláší následující stupně pohotovosti:

0. stupeň pohotovosti

- stav bez zjištěných mimořádných událostí přímo ohrožující předmět chráněného zájmu;

1. stupeň pohotovosti

- vyrozumění sekce bezpečnost prostřednictvím SOS o vzniku hrozby a vzniku mimořádné události;

2. stupeň pohotovosti

- vyrozumění členů vedení ČP sekcí bezpečnost o vzniku mimořádné události;

3. stupeň pohotovosti

- vyrozumění Krizového štábu ČP sekcí bezpečnost o eskalaci průběhu mimořádné události a svolání Krizového štábu ČP podle závažnosti a rozsahu narušených aktiv ČP [16].

Časový průběh reakce na mimořádnou událost či krizovou situaci

V první fázi jsou zajišťovány krátkodobé reakce podniku po vzniku mimořádné události. Mezi úkoly krizového řízení patří zejména přijetí informace o mimořádné události prostřednictvím SOS do sekce bezpečnost. Zahájení postupů, kterými jsou vyklizení, evakuace, prevence nebo řízení ztrát. Po přijetí je nezbytné získat co nejvíce informací a správně situaci vyhodnotit. Součástí této fáze je kontaktování příslušných autorit a vyhledání další pomoci [16].

Ve druhé fázi je snaha o částečnou obnovu činnosti. Úkoly krizového řízení jsou aktivace krizového štábu, zahájení realizace opatření pro zabránění bezprostředně hrozícího nebezpečí a jeho dopadů, zajištění krizové komunikace. Mezi další úkoly patří zajištění informovanosti zaměstnanců, zákazníků, ale i celé veřejnosti. Pro chod podniku jsou důležitá opatření pro navrácení k činnosti podniku a jeho plány na obnovu normálního stavu [16].

Třetí fáze se zabývá kontinuitou podnikání, která slouží k co nejrychlejší obnově činnosti [16]. Jedná se o Business continuity management, o kterém jsem se zmiňovala výše.

Krizový štáb ČP

Krizový štáb ČP je pracovním orgánem generálního ředitele. Dle vývoje krizové situace mohou být svolány krizové štáby, které se ujímají řízení. Aktivace krizového štábu se provádí v případě hrozby vzniku, při vzniku krizové situace nebo kybernetického nebezpečí, které se dotýká působnosti ČP. Přijímá opatření k zamezení vzniku nebo k řešení a odstraňování následků vzniklé krizové situace od vlády, Ministerstva vnitra, Ministerstva průmyslu a obchodu, územních správních úřadů a Národního bezpečnostního úřadu [16,21].

Krizový štáb dohlíží na plnění úkolů v oblasti krizového řízení z hlediska zákonných ustanovení. Podílí se na řešení preventivních opatření pro mimořádné události. Při vzniku těchto událostí řídí a kontroluje činnosti, které směřují k řešení krize a ke zmírnění jejích dopadů. Podílí se také na obnově neboli přechodu do normálního stavu provozu [16] [22].

Krizový štáb se skládá z několika členů. Mezi členy patří generální ředitel, ředitelé divizí a sekcí, ostatní ředitelé a vedoucí odborů a oddělení [23].

Dalšími úkoly krizového štábu jsou například:

- analyzování vývoje situace a důsledků možných ohrožení;
- vyhodnocování stavu sil a prostředků ČP a navržení způsobu jejich využití;
- příprava návrhů opatření generálního ředitele k řešení situace;
- předkládání situační, průběžné a závěrečné zprávy o řešení situace;
- projednávání závěrečné zprávy o hodnocení situace;
- koordinace činností organizačních jednotek ČP účastnících se řešení krizových situací [21].

Krizová dokumentace

Plán krizové připravenosti subjektu kritické infrastruktury

Plán zpracovává odbor krizové řízení na základě zákona č. 240/2000 Sb. Plán krizové připravenosti subjektu KI je plánovacím dokumentem, který se zpracovává pro ochranu funkce prvku. Plán obsahuje základní část, operativní a pomocnou. [24] [25]. Účelem je stanovení krizové připravenosti subjektu KI, identifikace předpokládaných ohrožení funkce prvku KI a stanovení opatření na jeho ochranu, případně obnovení jeho činnosti. Důležité je zpracování plánů spojených s vybranými pracovišti a integrovaného

záchranného systému pro případ řešení mimořádné události či krizové situace. Odbor krizového řízení aktualizuje plán čtvrtletně [16] [26]. Plán krizové připravenosti se zpracovává i pro jednotlivé prvky KI.

Krizová karta

Krizová karta se zpracovává na prvcích KI a všech provoznách. Tato karta se umísťuje na viditelném místě provozovny a musí být přístupna všem zaměstnancům. Vedoucí provozovny je zodpovědný za její zpracování a aktualizaci [16].

Karta obsahuje základní informace o personálním obsazení zaměstnanců provozovny, vybraných vedoucích zaměstnanců ČP a firmách, které zajišťují montáž a servis bezpečnostních prvků, telefonické spojení odpovědných osob provozovny, firem, složek integrovaného záchranného systému, SOS ČP pro hlášení všech mimořádných událostí a krizových situací. Karta také obsahuje obecné pokyny pro řešení mimořádných událostí a krizových situací. Součástí krizové karty je soubor Typových plánů pro řešení těchto situací [16].

Typové plány pro řešení předpokládaných krizových a mimořádných událostí

Typové plány jsou zpracovávány na základě analýzy hrozeb a rizik. Typové plány ČP poskytují základní informace o předpokládaných krizových situacích a mimořádných událostech na objektech ČP. Zahrnují metodiky řešení s cílem minimalizovat dopady z hlediska ochrany osob i majetku ČP. Jsou určeny pro okamžitou a včasnou orientaci při jejich uplatňování. Aktualizaci a zpracování provádí sekce bezpečnost [25] [27].

Typové plány jsou zpracovány pro následující události:

- vloupání a loupežná přepadení;
- oznámení o uložení výbušniny nebo neznámého;
- podezřelého předmětu;
- podezřelé zásilky;
- teroristický útok;
- požáry;
- povodně a záplavy;
- sněhové kalamity, nenadálý příchod silných mrazů, vichřice a silné větrné poryvy;
- poruchy dodávky elektrické energie;
- poruchy dodávky plynu, dodávky pitné a užitkové vody;
- únik nebezpečných škodlivin, biologické a radiační havárie [27].

Typové plány jsou seřazeny od nepravděpodobnějších a nejdůležitějších událostí. Součástí jsou i všeobecné pokyny k řešení krizových situací a zásady poskytnutí první pomoci.

2.5 Kritická infrastruktura

Pojem KI v dnešní podobě, byl poprvé použit až po útocích v USA dne 11. září 2001. Úmyslné útoky teroristů dohnaly vrcholové orgány EU k akcím, které vedly v konečný výsledek vytvoření směrnice Rady 2008/114/ES. Tato úprava byla do právního řádu České republiky začleněna novelou zákona č. 240/2000 Sb., o krizovém řízení a o změně některých zákonů s účinností od 1. ledna 2011. Důvodem přijetí této novely byla povinnost implementace směrnice Rady č. 2008/114/ES ze dne 8. prosince 2008 o určování a označování evropských KI a posuzování potřeby zvýšit jejich ochranu. KI se řadí zcela určitě do oblasti zachování základních funkcí státu a ochrany obyvatelstva. Implementací došlo k propojení nástrojů krizového zákona s potřebami KI, všechny kompetence

a povinnosti jsou uvedeny v jednom právním předpise. Nabytím účinnosti novely krizového zákona se KI stala nedílnou součástí krizového řízení a byl vytvořen ucelený systém schopný efektivního fungování. Do roku 2011 byla problematika KI v ČR řešena přijímáním dokumentů nelegislativního charakteru, projednávaných zpravidla Bezpečnostní radou státu nebo vládou ČR [28].

Zákon č. 240/2000 Sb., o krizovém řízení a o změně některých zákonů vymezuje KI jako „*prvek nebo systém prvků, kdy narušení jejich funkčnosti by mělo závažný dopad nejen na bezpečnost státu ale také na zabezpečení základních životních potřeb obyvatelstva, zdraví a osob nebo ekonomiku státu* [3].“ Pokud by její narušení mělo závažný dopad i na další členský stát Evropské Unie, jedná se o evropskou KI.

KI je důležitý kritický systém, který zajišťuje významné služby pro lidi a skládá se ze všech nezbytných infrastruktur podporující život, rozvoj lidí a chod státu. [29]. Na KI je závislé zajištění bezpečnosti státu, fungování veřejné správy a ekonomiky a také zabezpečení základních životních potřeb obyvatelstva. Zmínky o KI se začaly objevovat na konci 90. let, kdy byly vymezeny systémy tvořící kybernetické a fyzické zázemí státu, bez kterých by nešlo zajistit ochranu životů a zdraví osob, majetku, životního prostředí. V důsledku by se nezvládly zajistit dopady pohrom a útoků ani obnova a další rozvoj [30] [31].

2.5.1 Subjekt kritické infrastruktury

Subjektem KI je provozovatel daného prvku KI. Subjekt představují osoby, které vlastní nebo provozují výrobní i nevýrobní systémy vytvářející produkty nebo poskytují služby KI [19]. Subjekt KI má povinnost za účelem ochrany prvků KI vypracovat plán krizové připravenosti subjektu KI [3].

ČP je subjektem kritické infrastruktury v oblasti poštovních služeb, které patří pod oblast komunikační a informační systémy. Stala se jím od 22. 11. 2011 dle zákona

č. 240/2000 Sb., Zákon o krizovém řízení a o změně některých zákonů a dle nařízení vlády č. 462/2000 Sb., Nařízení vlády k provedení § 27 odst. 8 a § 28 odst. 5 zákona č. 240/2000 Sb., o krizovém řízení a o změně některých zákonů.

Mezi další aspekty, díky kterým je ČP subjektem KI je nejen dlouholetá tradice, kdy zmínky o poštovníctví můžeme najít již na přelomu 15. a 16. století, rozlehlá distribuční síť, která má více jak 3800 poboček s téměř 30 000 zaměstnanci a dalšími 50 000 zaměstnanci na dohodu, ale i množství a různorodost služeb, které ČP poskytuje. Pro stát je ČP důležitá v mnoha směrech. Zabezpečuje poštovní činnosti na celém území ČR, zajišťuje službu Czech POINT nebo datové schránky. Je na trhu podnikem, který disponuje mnoha pracovními místy viz. počty zaměstnanců a rozsáhlou flotilou vozidel. Vybrané objekty ČP jsou vedeny jako nevojenské objekty důležité pro obranu státu.

Narušení poštovních služeb velkého rozsahu představuje podstatné narušení nebo vyřazení některých prvků kritické infrastruktury důležitých pro zajištění poštovní služby. Dopad narušení se týká jednak zaměstnanců, ale také dalších prvků, jako je síť zařízení pro sběr poštovních zásilek, zařízení umístěná společně s dopravními nebo vládními zařízeními, hlavní síť pro zpracování poštovních zásilek, síť pro přepravu poštovních zásilek, informační a technologické systémy, zásobování elektrickou energií, palivy a materiály a další [32].

2.5.2 Prvek kritické infrastruktury

Prvek i subjekt KI je popsán v krizovém zákoně. Prvkem KI je zejména: „*stavba, zařízení, prostředek nebo veřejná infrastruktura, určené podle průřezových a odvětvových kritérií* [3].“

Prvky KI se určují pomocí průřezových a odvětvových kritérií, které udává nařízení vlády č. 432/2010 Sb, o kritériích pro určení prvku KI.

Průřezová kritéria představují „soubor hledisek pro posuzování závažnosti vlivu narušení funkce prouku kritické infrastruktury s mezními hodnotami, které zahrnují rozsah ztrát na životě, dopad na zdraví osob, mimořádně vážný ekonomický dopad nebo dopad na veřejnost v důsledku rozsáhlého omezení poskytování nezbytných služeb nebo jiného závažného zásahu do každodenního života [3].“

Pod odvětvová kritéria spadá 9 oblastí viz. tabulka [33]. ČP se řadí pod bod č. VI. – komunikační a informační systémy.

Tabulka 2 - Odvětvová kritéria pro určení prouku KI [zdroj vlastní]

I.	Energetika
II.	Vodní hospodářství
III.	Potravinářství a zemědělství
IV.	Zdravotnictví
V.	Doprava
VI.	Komunikační a informační systémy
VII.	Finanční trh a měna
VIII.	Nouzové služby
IX.	Veřejná správa

Ochrana KI

Na kritickou infrastrukturu musíme pohlížet jako na komplexní systém. KI je síťově uspořádána a vytvořena pomocí jednotlivých prvků sítě a spojnic. Stejně jako v každé síti se i zde nachází místa, kde se schází více prvků a spojnic, které tvoří uzel. Narušení nebo poškození i jednoho uzlu má více nebo méně závažný dopad na funkčnost dalších uzlů. Takový výpadek může mít za následek zhroucení celé KI. Právě proto, by mělo být v zájmu ochrany KI tyto uzly chránit [34].

Ochrana KI je zaměřena na zajištění funkce subjektů a prvků KI a jejich objektů tak, aby nedocházelo k jejich nefunkčnosti při všech možných rizicích a hrozbách. Cílem ochrany KI je snížit dopady jejího narušení na minimum, narušení funkcí, činností a služeb na co nejkratší dobu. Ochranná opatření musí vždy vycházet z analýzy rizik ohrožujících konkrétní prvek KI. Důležitým kritériem je posouzení zranitelnosti a možný dopad na činnost prvku KI. Za ochranu prvku KI zodpovídá subjekt KI [28] [35].

3 CÍL PRÁCE

Předmětem bakalářské práce je seznámit čtenáře s poznatky o ČP jako subjektem KI, její historií, činností a krizovým řízením.

Cílem práce v praktické části je SWOT analýza poukazující na silné a slabé stránky, příležitosti a hrozby ČP, které jsou v práci rozebrány.

Následuje modelace zvolené mimořádné události na jednom z prvků KI ČP – dopravní nehoda cisterny vezoucí benzín, kdy dojde k zasažení jedné z provozoven ČP. Cílem práce je vyhodnotit možné dopady této události a zhodnocení reagování provozovny ČP na danou situaci. Scénář mimořádné události byl předem stanoven.

4 METODIKA

Ke zpracování bakalářské práce jsou použity obecně známé vědecké metody, kterými jsou analýza, dedukce, indukce a modelování. V bakalářské práci je provedena analýza pomocí metody SWOT analýza a pro modelaci využit softwarový program TerEx.

Data pro bakalářskou práci byla získávána z dostupných literárních zdrojů, webových stránek a interních zdrojů poskytnutých ČP.

SWOT analýza

SWOT analýza je metoda zaměřená na zhodnocení interních a externích faktorů, které ovlivňují úspěšnost podniku nebo konkrétního záměru. Jedná se o proces zjišťování, zpracovávání a využívání informací získaných k dané problematice. Základem tvorby této analýzy je určení silných a slabých stránek, příležitostí a hrozeb. Výsledek nám ukáže, co pomáhá podniku při dosahování jejích cílů a naopak překážky, které je třeba eliminovat, aby bylo dosaženo požadovaných výsledků [36] [37].

Díky SWOT analýze zjistíme podle silných stránek přednosti a výhody – co by mohlo být pro podnik dobré. Slabé stránky nám ukáží nedostatky a slabiny – čím se sami ohrožujeme. Zjištění příležitostí a možností nám ukáže nabídky podniku a pomocí hrozeb zjistíme co by mohlo podnik ohrozit a blokovat [36].

Úkolem SWOT analýzy je, přimět manažery a zaměstnance organizace se nad těmito prvky zamyslet a vyvodit z nich příslušné důsledky. SWOT analýza také slouží k nalezení možných strategií při řešení problémů, které se v podniku vyskytují [38].

Tabulka 3 - Schéma SWOT analýzy [zdroj vlastní]

SWOT ANALÝZA	Pozitivní	Negativní
<u>Interní</u>	SILNÉ STRÁNKY (STRENGTHS)	SLABÉ STRÁNKY (WEAKNESSES)
<u>Externí</u>	PŘÍLEŽITOSTI (OPPORTUNITIES)	HROZBY (THREATS)

TerEx

Tento program je nazýván také jako teroristický expert vyroben společností T-Soft a.s. Pomocí TerExu dokážeme téměř okamžitě zjistit dopady nasimulovaných událostí, při nichž dojde k úniku nebezpečných chemických látek nebo výskytu nástražného výbušného systému. Ze zadaných vstupních dat je zpracován výsledek ve formě tabulek, grafů a geografických podkladů. Základem je 9 základních modelů mimořádných událostí a databáze nebezpečných látek. Výsledky odpovídají podmínkám, při kterých dojde k nejhorším možným variantám následků [39] [40].

Pro svou práci jsem si zvolila model BLEVE. Tento model modeluje situaci, která vznikne při zasažení nádrže požárem a jejím následným výbuchem. Velká část obsahu nádrže uniká do oblaku plynů a par kapaliny, které se rychle mísí se vzduchem. Následující požár prudce roste díky turbulenci a směšování se vzduchem a výsledkem je ohnivá stoupající koule. Účinky BLEVE zahrnují především tepelnou radiaci a dále letící trosky roztržené nádrže [39].

5 VÝSLEDKY

5.1 SWOT analýza

Tabulka 4 - SWOT analýza [zdroj vlastní]

Silné stránky	Slabé stránky
<ul style="list-style-type: none">• partner státu• rozsáhlá distribuční síť• rozsáhlá flotila vozidel• vybudovaná základna zákazníků• dlouhodobé vztahy se zákazníky• vlastní zdroje financování• schopnost zajištění mimořádných úkolů• funkce kontaktu zákazníků se státní správou	<ul style="list-style-type: none">• špatný mediální obraz• nedostatek zaměstnanců• nespokojenost zákazníků• nedostatečné platové ohodnocení zaměstnanců• opožděná doručování• nedostatečná kontrola činnosti zaměstnanců• regulace podnikání ze strany státu• vysoký počet poboček• žádné finance ze státních fondů
Příležitosti	Hrozby
<ul style="list-style-type: none">• vznik nových pošt PARTNER• využití vozidel při mimořádných událostech• využití stabilního postavení na trhu• zvýšení spolupráce se státní správou	<ul style="list-style-type: none">• odchod pracovních sil ke konkurenci• vstup nové konkurence na trh• omezení pomocí nových legislativních norem• regulace ČTÚ• kybernetický útok• nulová nezaměstnanost

Silné stránky

ČP je partnerem státu, pro který zřizuje na svých provozovnách Czech POINT, provozuje a obstarává datové schránky. Pro ČP jsou to služby, které zákazníkům dávají možnosti jiného využití ČP oproti poštovním službám a získali tím širší klientelu.

Rozsáhlá distribuční síť a flotila vozidel dává ČP náskok před ostatními konkurenčními podniky. Mezi další silné stránky patří i vybudovaná základna zákazníků, která mimo jiné souvisí s dlouholetou historií a tradicí na trhu.

ČP je státním podnikem, ale na své poskytované služby a mzdy zaměstnancům si vydělává sama. ČP si samostatně hospodaří s financemi a může je použít tam, kde jsou zrovna potřeba.

Dalším velkým plusem pro ČP je schopnost zajištění mimořádných úkolů. Při mimořádných událostech například blackoutu je ČP smluvně domluvena na zajištění informovanosti obyvatelstva pomocí roznosu letáků s informacemi. Myslím si, že i tato spolupráce je jednou z částí upevnění postavení ČP na trhu.

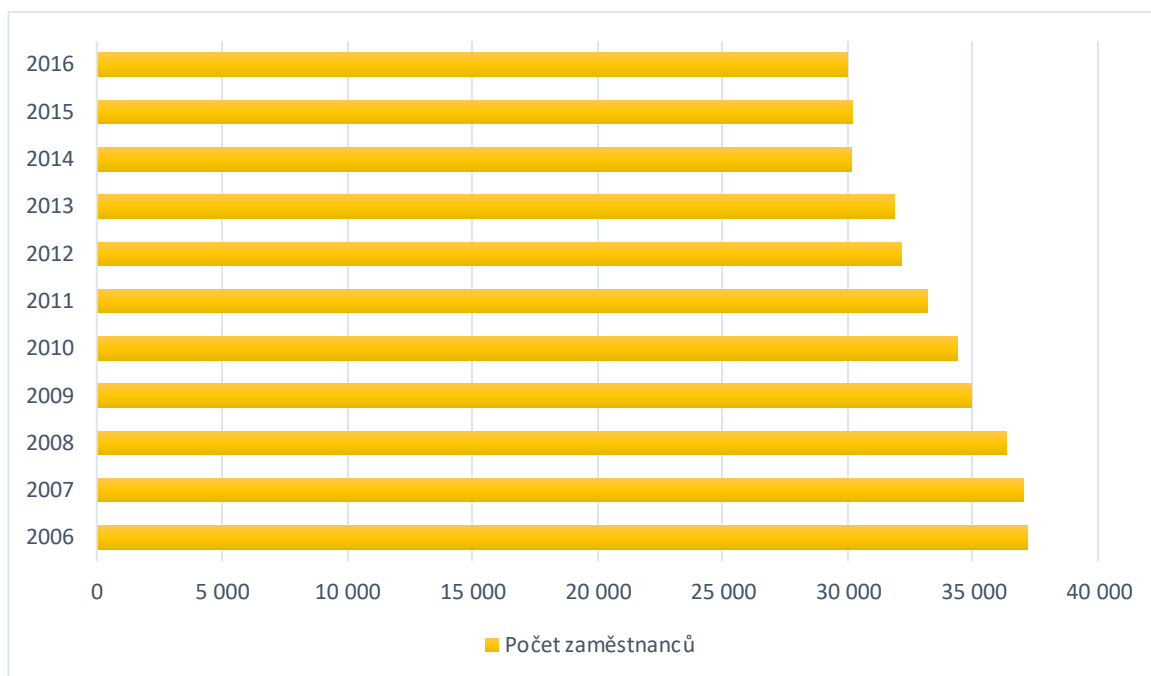
V neposlední řadě může sloužit ČP jako kontakt zákazníků se státní správou. Pokud je provozovna v místě s nízkým počtem obyvatel, kde není úřední orgán, může sloužit jako informační místo, kam se mohou lidé obrátit.

Slabé stránky

Pověst a špatný mediální obraz je jednou ze slabých stránek ČP. Ať se jedná o jakoukoliv věc nebo službu, lidé si vždy raději stěžují, než pochvalují. Myslím si, že v tomto případě je tomu také tak. Člověk, kterému jednou z deseti nedoručí včas nebo správně dopis či balík, je schopný si stěžovat a psát o tom

na internetu nebo sociálních sítích. Pak se všude můžeme dočíst, co ČP udělala nesprávně, a že je nespolehlivá.

Nedostatek zaměstnanců je klíčovým problémem dalších slabých stránek, které níže zmiňuji. Na dalším obrázku grafu můžeme vidět klesající počet zaměstnanců v posledních letech.



Obrázek 1 - Počet zaměstnanců ČP v letech 2006–2016 [9]

Nedostatečné platové ohodnocení zaměstnanců je dle mého názoru také jednou ze slabých stránek podniku souvisejících s nedostatkem zaměstnanců. Odráží se to na profesionalitě zaměstnanců, ale i na motivaci k odvedení dobré práce a celkově jejich nespokojenosti.

Nedůslednost zaměstnanců je pro ČP mínusem. Na základě osobní zkušenosti mohu říct, že doporučené zásilky nemají zaměstnanci ČP problém hodit do schránky i přes povinnost vydávání doporučených zásilek pouze po předložení občanského průkazu. Doporučené zásilky či psaní po několika pokusech o doručení

může ČP nechat příjemci ve schránce, ale v mém případě dle data doručení tento způsob nebyl splněn. Myslím si, že zvýšená kontrola způsobu roznosu zásilek by byla vhodná. Kontrola by mohla být provedena například formou dotazníků pro zákazníky. Díky dotazníku by bylo možné zjistit v kterých lokalitách, a kteří zaměstnanci nesplnili svou práci dostatečně.

Neschopnost doručit zásilky vede k tomu, že si pro ně zákazníci musí dojít na pobočky, což výrazně zvyšuje provoz a čekací doby. Všechny tyto aspekty směřují k nespokojenosti zákazníků.

ČP jak jsem uváděla výše, si veškeré finanční zdroje zprostředkovává sama. V důsledku toho musí mít určitá opatření, aby nedošlo k zadlužení a velkým ztrátám financí. ČP nedisponuje velkými částkami, které by mohly být poskytnuty na mzdy zaměstnancům, a proto nejsou pro potenciální zaměstnance žádným lákadlem. Velmi zřídka dochází ke zvyšování mzdy.

Dalším omezením ČP je regulace podnikání ze strany státu a ČTÚ. ČP má dáno jaké produkty a služby může nabízet. Je stanovena i cena těchto služeb. ČP nemá právo si sama nastavovat postupy, jak činnost provozovat.

Množství poboček jsem zmiňovala v silných stránkách, ale musím je zmínit i ve slabých. ČP musí provozovat pobočky, které pro ni nejsou ziskové. Na úkor velkého množství provozoven a poboček ČP zaměstnává velké množství lidí, čímž se zvyšují náklady na provoz a na mzdy.

V neposlední řadě je nulové financování od státu. Oproti jiným státním podnikům, kteří dostávají finance, ČP finančně hospodaří sama. Veškeré výše zmíněné body ze slabých stránek by pomocí financí od státu, na tom mohli být mnohem lépe.

Příležitosti

Mezi příležitosti řadím přeměnu malých a neziskových poboček na pošty PARTNER. V teoretické části jsou uvedeny výhody této přeměny či vzniku nových poboček pošty PARTNER.

Další příležitostí pro ČP by mohlo být i využití vozidel ČP při mimořádných událostech. Vozidla mohou sloužit k převozu materiálu, nouzových zásob nebo dalších jiných věcí, které slouží ke zvládnutí mimořádných nebo krizových situací. ČP jako právnická osoba má povinnost poskytnout materiální i fyzickou pomoc při mimořádných událostech, pokud to po nich bude vyžadováno.

Zvýšení spolupráce se státní správou by mnoha lidem usnadnilo a ulehčilo práci. ČP by v rámci Czech POINT mohla nabízet nadstandardní služby vázané na další úřady. Lidé by mohli vyřídit pochůzky na jedné provozovně místo toho, aby obcházeli tři různé úřady.

Hrozby

Jednou z hrozeb je vstup nové konkurence na trh a následný odchod zaměstnanců ke konkurenci. Soukromé podniky mohou nabídnout zaměstnancům lepší platové ohodnocení a další bonusy. Nejsou svázáni žádnými nařízeními a postupy.

Omezení pomocí legislativních norem a regulací od ČTÚ je hrozbou pro ČP, která se jimi musí řídit. Pokud ČTÚ nařídí jakoukoliv podmínku, ČP ji musí splnit. Množství provozoven a poboček mají stanovený. Pokud by ČTÚ rozhodl, že jich musí být více, je možné, že ČP by finančně nestačila na pokrytí nákladů.

V dnešní době se neustále mluví o kybernetickém terorismu. Velkou hrozbou je i pro ČP, která má jeden softwarový systém, na kterém funguje celá ČP. Při zhroucení tohoto systému by ČP nemohla provozovat svou činnost.

Nulová nezaměstnanost pro někoho znamená úspěch, ale pro podniky, které neustále nabírají nové zaměstnance, to neznamena nic dobrého. V dnešní době je zaměstnanost nízká a je k dispozici mnoho volných pracovních pozic. Pro ČP to znamená těžké hledání nových zaměstnanců. V současnosti si zaměstnavatelé nevybírají z mnoha uchazečů o práci, ale uchazeči si vybírají zaměstnance, dle lepších pracovních podmínek a finančního ohodnocení.

5.2 Modelace ohrožení prvku KI ČP

5.2.1 Depo Kladno 70

Depo Kladno 70 je provozovnou ČP a zároveň prvkem KI. Nachází se v okrajové části města Kladna, v ulici Kročehlavská č. 1016. Depo slouží k příjmu, třídění, distribuci a doručování zásilek. Zásilky jsou přepravovány na pobočky ČP a rozváženy přímo zákazníkům domů či do firem. Zákazník má možnost osobního předání nebo převzetí zásilky v depu. Otevírací doba pro veřejnost je pondělí – pátek od 8:00 do 20:00, v sobotu od 7:00 do 12:00 a v neděli zavřeno. Zaměstnancům začínají směny ve všední dny v rozmezí od 2:30 do 21:00.

Přímo vedle depa se nachází obchod s hutním materiálem Vestav Kladno s.r.o. a stanice technické kontroly a emisí. O pár metrů dále se nachází dvě čerpací stanice OMV a Tony Oil. V okolí se také nachází autovrakoviště a krematorium.

Současná bezpečnostní opatření

Mechanické zabezpečení depa je zajištěno drátěným plotem a pojezdovými vraty. V otevírací době jsou vrata otevřena a vjezd je zajištěn pouze závorou do 2/3 šířky vjezdu. Vstupní dveře pro zaměstnance jsou opatřeny čipovým zámekem a ostatní

dveře jsou opatřeny klasickými zámky. Elektronický zabezpečovací systém budovy je tvořen pomocí poplachového a zabezpečovacího tísňového systému, kamerového systému a elektrické požární signalizace. Na budově se nachází 4 viditelné kamery.

Navržená bezpečnostní opatření

Myslím si, že celkové zlepšení a zabezpečení plotu by snížilo šanci potencionálnímu pachateli vstoupit na pozemek objektu. Například zvýšení plotu s žiletkovým drátem nebo ostnatým drátem, který by znemožnil přeletení. Nyní je v některých místech plot velmi nízký a snadno se nepovolané osoby dostanou na pozemek ČP. Závora by měla být přes celou délku vjezdu, čímž by došlo k zabránění nedovoleného vjezdu vozidel.

Vstupní dveře pro zaměstnance mohou být opatřeny biometrickými zámky a dalšími vstupními opatřeními jako jsou například bezpečnostní rámy nebo turnikety.

Z personálního zabezpečení bych navrhovala zajištění noční hlídky. Osoba, která by byla v noci přítomna v objektu a střežila ho. Nejlépe pokud by to byla hlídka s vycvičeným psem.

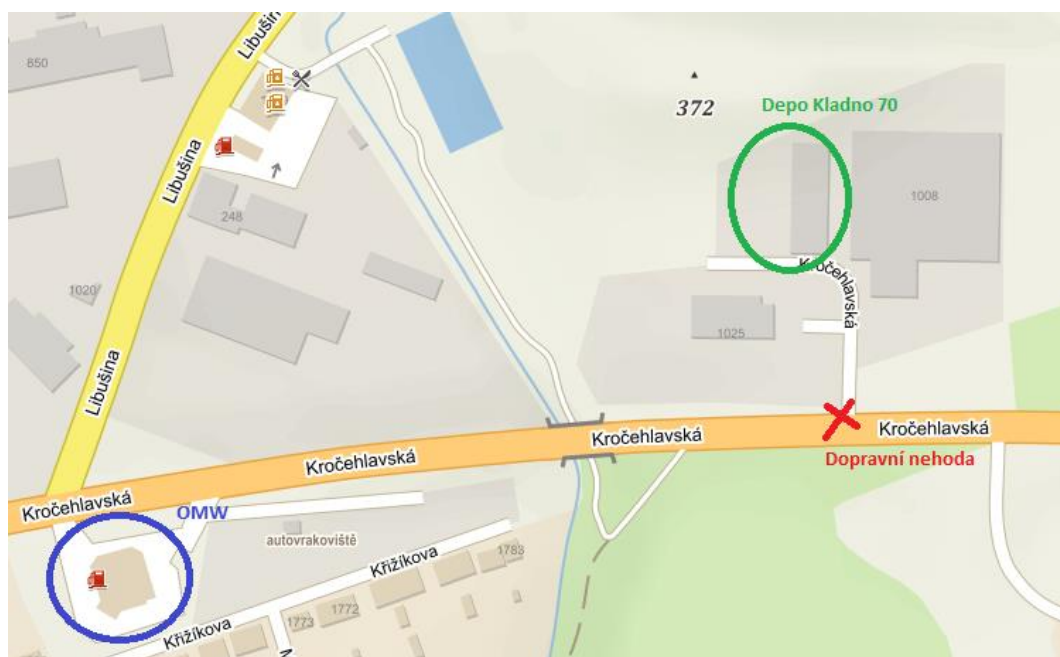
Navrhovala bych opatřit všechny zaměstnance komunikačním prvem ve formě handsfree sluchátek s mikrofonom. Při vzniku mimořádné události či krizové situace je potřeba, co nejrychleji varovat všechny zaměstnance nacházející se v objektu. Předání informace a varování pomocí handsfree, by se o případné vzniklé mimořádné události od prvního zaměstnance k ostatním dostalo téměř okamžitě. Následně by proběhla dříve evakuace a snížilo by se tím riziko ohrožení osob.

Některé bezpečnostní nedostatky můžeme vidět na fotografiích v příloze bakalářské práce.

5.2.2 Scénář modelové situace

V programu TerEx jsem zvolila následující scénář mimořádné události, kdy došlo k dopravní nehodě poblíž Depa Kladno 70.

Dne 11. 4. 2018 v 7:35 středoevropského času došlo na silnici I/61 v ulici Kročehlavská v Kladně ke střetu osobního automobilu a cisterny převážející benzín na nedalekou čerpací stanici OMV. K nehodě došlo na křižovatce u odbočky na Depo Kladno 70 viz Obrázek 1. Při dopravní nehodě vznikl požár, který se zasahujícím jednotkám HZS ČR nepodařilo včas uhasit a dostatečně ochladit cisternu. Cisterna se přehřála, došlo ke zvětšení objemu, tlaku a následnému roztržení a výbuchu. Požár po výbuchu zasáhl okolní budovy, mezi kterými je i depo. V budově depa se v tuto dobu nacházelo přibližně 15 lidí.



Obrázek 2 - Označení dopravní nehody a umístění objektů [41]

5.2.3 Výsledky modelace v programu TerEx

Pro modelaci dopravní nehody jsem zvolila model BLEVE určený pro ohrožení nádrže plošným požárem. Prvním krokem v modelaci bylo zadat potřebné parametry – konkrétní látka a její hmotnost. Výsledkem modelace jsou následky, ke kterým dojde při požáru a následném výbuchu 9 tun benzínu v cisterně.

Tabulka 5 - Vstupní parametry [zdroj vlastní]

Model	BLEVE
Látka	Benzin automobilový
Skupenství	Kapalina
Obsah zásobníku	9000 kg
Využití zásobníku	100 %

Na následujícím obrázku vidíme textový výstup zvoleného scénáře:

```
TerEx Verze 3.1.1      17:52:02 29.03.2018  Licence pro : FBMI ČVUT Kladno
-----
Událost: TE180329_1752

Model:
BLEVE - Ohrožení nádrže plošným požárem
Látka:
Benzin automobilní

Obsah zásobníku: 9000 kg (19841.3 lb)
Využití zásobníku: 100 %

Dosah oblaku : 62 m (203 ft.)
Trvání oblaku : 8.8 s

Popáleniny 1.st : 258 m (846 ft.)
Mortalita 10% : 130 m (427 ft.)
Mortalita 50% : 89 m (292 ft.)
Žápal suchého dřeva : 62 m (203 ft.)
Narušení pevnosti oceli : 62 m (203 ft.)

Ohrožení osob tepelnou radiací (ve vzdálenosti od zdroje)
NUTNÝ ODSUN OSOB 258 m (846 ft.)
```

Obrázek 3 - Textový výstup programu TerEx [42]

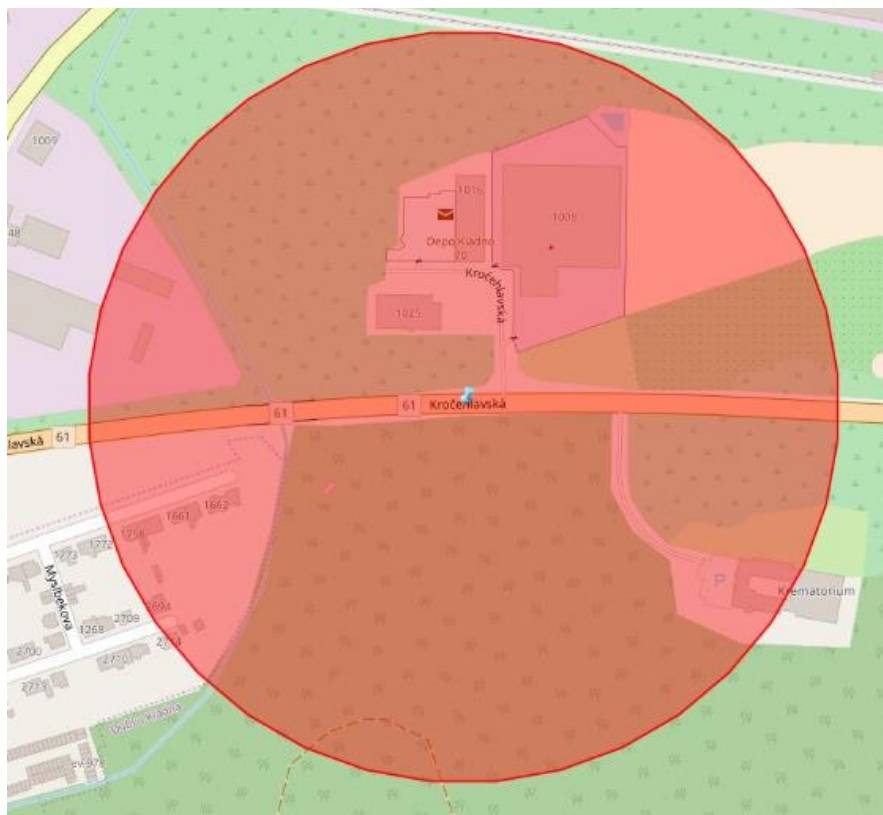
Tabulka 6 zobrazuje vzdálenost a druh ohrožení osob tepelnou radiací:

Tabulka 6 - Výsledky modelace požáru a výbuchu 9 t benzínu [zdroj vlastní]

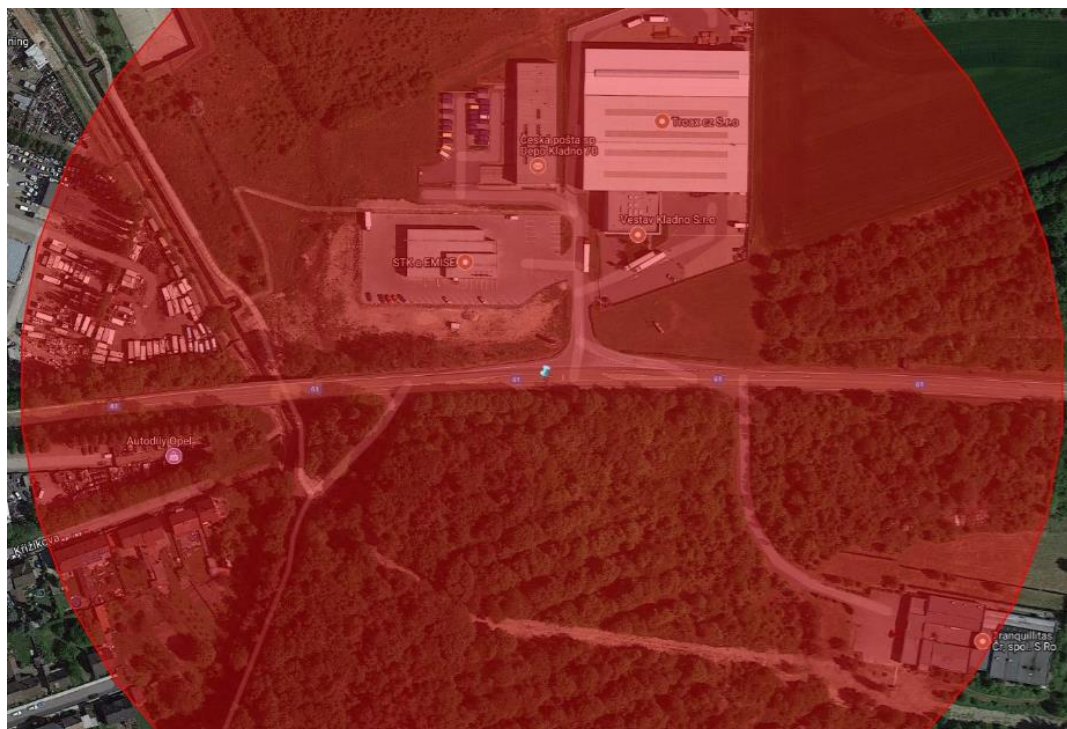
Dosah oblaku	62 m
Mortalita 10 %	130 m
Popáleniny 1. stupně	258 m

Z tabulky 6 tedy vidíme, že do vzdálenosti 258 m je obyvatelstvo ohroženo popáleninami 1. stupně a je nutná evakuace všech osob do této vzdálenosti. Ve vzdálenosti 130 m od místa vzniku již hrozí nebezpečí úmrtí zřídka.

Dalším výstupem z TerExu je mapa zobrazující okruh ohrožení, v našem případě okruh 258 m. Geografický výstup vidíme na obrázku 4 a 5.



Obrázek 4- Rozsah ohrožení [42]



Obrázek 5 - Rozsah ohrožení na satelitní mapě [42]

Po zjištění, že vznikl požár je povinen zaměstnanec ohlásit vzniklou událost SOS ČP a svému vedoucímu, kteří komunikují a diskutují o dalších postupech. Nezbytné je, co nejrychleji přivolat HZS ČR a vyhlásit požární poplach. Neprodleně informovat všechny zaměstnance a všechny osoby v objektu. Součástí většiny dep je elektronický poplachový systém, který v okamžiku požáru sepne a zprovozní sprinklerové hasící zařízení. V závislosti na určitém objektu může být elektronický poplachový systém propojen s centrálním pultem ochrany ČP nebo přímo s pultem HZS ČR.

Následně probíhá evakuace dle evakuačního plánu. Osoby si vezmou nejn nutnější osobní věci a pokud to vlastní bezpečnost a čas dovolí, zaměstnanci uloží a zabezpečí peníze a cennosti do trezorů a pod uzávěru. Dále se musí přesvědčit, že dojde k zastavení přívodu plynu a vypnutí elektrického proudu. Před objektem se shromáždí na evakuačním shromaždišti dle evakuačního plánu a vyčkají na příjezd HZS ČR, pokud již není na místě. Vedoucí pracovníci provedou součet

osob pro zjištění, zda jsou všichni mimo nebezpečí a informují jednotky HZS ČR o tom, zda se nachází některé osoby stále v objektu. Do doby příjezdu jednotky HZS ČR jsou povinni všichni omezovat nebo likvidovat požár svými vlastními silami, pokud je to možné a neohrozí tím vlastní bezpečí. Po příjezdu HZS ČR musí zaměstnanci ČP informovat požární jednotky o vzniklém požáru.

HZS ČR může po uhašení požáru vyčlenit část zaměstnanců na provedení prohlídky objektu a upřesnění rozsahu škod a na jejich základě ve spolupráci s SOS ČP přijmout rozhodnutí o dalším postupu. V případě, že požár byl včas uhašen a objekt nebyl vážně poškozen, se souhlasem HZS a SOS ČP se mohou zaměstnanci vrátit na pracoviště.

Shrnutí

V praktické části jsem se díky SWOT analýze dozvěděla o pozitivních i negativních stránkách ČP. V práci jsou popsány všechny silné i slabé stránky, příležitosti a hrozby, jsou rozebrány a je zde vyjádřen vlastní názor.

Další část je věnována jedné provozovně ČP, která je současně prvkem KI. Snažila jsem se zhodnotit její bezpečnostní opatření a navrhnout možná zlepšení.

V softwarovém programu jsem modelovala situaci, při které došlo k zasažení této provozovny a snažila se zjistit, jaká bude její reakce. Myslím si, že nastavené postupy a činnosti zaměstnanců na vznik mimořádné události či krizové situace má ČP dobré. Dle mého názoru by mohlo dojít k zefektivnění a zrychlení předání informací mezi zaměstnanci, což by zvyšovalo šanci na rychlou evakuaci nebo případnou reakci na vzniklou událost. Jak jsem zmiňovala výše, došlo by tím například pomocí zavedení handsfree sluchátek s mikrofonom pro každého zaměstnance.

6 DISKUZE

ČP je státním podnikem hospodařícím s financemi sám a nedostává žádné peníze ze státních fondů. Myslím si, že by stát měl poskytovat část svých zdrojů na provoz ČP, protože po ní požadují provozování určitých činností jako je provoz datových schránek nebo Czech POINT, plnění normy dostupnosti a kvality poštovních služeb a další. Jednak stát, ale i ČTÚ požaduje po ČP určité podmínky, za kterých ČP funguje. Pokud by ČTÚ požadoval po ČP otevření více poboček, ČP by ze svých vlastních zdrojů nedokázala pokrýt náklady, nesplnila by podmínky ČTÚ a ztratila by poštovní licenci. Už jen pro tento příklad, si myslím, že není správné, že od státu nepřichází žádné finanční příspěvky na provoz.

ČP je určitě významnou součástí KI. Pokud by došlo k jejímu výpadku jako celkovému systému, dotklo by se to každého z nás. Mnoho lidí má na ČP negativní názor, ale pořád je pro nás hlavním zprostředkovatelem poštovních a dalších služeb. Má mnoho provozoven a je podnikem, který zaměstnává velké množství lidí. ČP není jen o listovních a balíkových službách, ale mnoho lidí využívá ČP pro důchodové služby, bankovní a pojišťovací služby, sázkové a loterijní činnosti.

Na základě získaných informací pro praktickou část bakalářské práce a jejich výsledků jsme došli k několika závěrům.

Pomocí SWOT analýzy jsme se zamysleli nad státním podnikem ČP. Našli jsme silné stránky, které pomáhají upevňovat ČP svůj post v oblasti poštovních služeb, ale také slabé stránky. Pokusili jsme najít příležitosti, které by ČP mohla využít ve svůj prospěch a hrozby, kterými by ČP mohla být ohrožena.

Dle navrženého scénáře a jeho následků můžeme vidět, jak velké území může být zasaženo při výbuchu cisterny. V praktické části jsou řešeny dopady výbuchu a požáru pouze ve spojitosti s provozovnou ČP – Depa Kladno 70. V zasaženém území se nachází i další objekty.

V našem případě jsme počítali s cisternou převážející 9 tun benzínu. V případě, že by cisterna převážela větší množství, došlo by k ohrožení většího území a mohlo by dojít k mnohem horším dopadům. V blízkosti se nacházejí dvě čerpací stanice. Při jejich zasažení by došlo k dominovému efektu s četnými následky na životech, majetku i životním prostředí.

Dle mého názoru a zjištěných informací má ČP nastavené postupy správné, avšak mohlo by dojít k jejich zlepšení. Například pomocí rychlejšího předávání informací mezi zaměstnanci, čímž by došlo ke zrychlení reakce na danou mimořádnou událost. Mohlo by docházet k častějším prověřovacím cvičením, při kterých by ČP jako zaměstnavatel zjistil, zda reakce a činnosti na vzniklou mimořádnou událost jsou dostatečné.

Při evakuaci je nutné, aby všechny evakuační východy byly volně přístupné. Podle získaných informací od lidí, kteří na depu pracovali, tomu tak vždy není. Cesty k východům jsou zahrazené balíky a než by se člověk dostal k východu při krizové situaci, zbytečně by kvůli tomu ztratil čas. Doporučovala bych vyšší kontrolu i v tomto případě.

V rámci bezpečnostních opatření a jeho zlepšení jsem u vybrané provozovny Depa Kladno 70 posuzovala její vnější zabezpečení. Jsem si vědoma, že návrhy jsou finančně nákladné, ale pořízením a zavedením navržených opatření by vedlo k lepšímu zabezpečení, a tedy i prevenci před nežádoucími vlivy.

Komparace se Slovenskou republikou

Dále bych se chtěla zmínit o funkci pošty a KI na Slovensku a porovnat ji s ČP. Na Slovensku je pošta akciovou společností a vznikla ve stejném roce jako ČP, na rozdíl od ČP tedy není státním podnikem. Akcionářskou společností vlastníci Slovenskou poštu je Slovenská republika v zastoupení Ministerstva dopravy, výstavby a regionálního rozvoje. Slovenská pošta, a.s., je hlavním poskytovatelem komunikačních, distribučních a platebních služeb na domácím trhu, s vytvořenými logistickými podmínkami na podnikání ve střední a východní Evropě [43]. Stejně jako u nás, Slovenská pošta si hospodaří s financemi sama a nedostává žádné dotace ze státního rozpočtu. ČP má s počtem více jak 3 800 poboček mnohem rozšířenější distribuční síť oproti cca 1 500 pobočkami Slovenské pošty. Důležitým rozdílem mezi poštami je, že Slovenská pošta není zařazena ve slovenské KI.

Dle zákona o kritickej infraštruktúre č. 45/2011 Z. z. se rozumí KI na Slovensku jako systém, který je rozdělen na sektory a prvky. Prvkem KI je zejména inženýrská stavba, služba ve veřejném zájmu a informační systém v sektoru KI, jejichž narušení nebo zničení by mělo dle sektorových a průřezových kritérií závažné a nepříznivé důsledky na hospodářskou a sociální funkci státu a tím na kvalitu života obyvatel z hlediska ochrany jejich života, zdraví, bezpečnosti, majetku a životního prostředí. Sektorem KI se rozumí část KI, ve které jsou zařazeny prvky. Sektor může obsahovat jeden nebo více subsektorů KI [44]. Na porovnání zde uvádím tabulku oblastí KI Slovenské republiky.

Tabulka 7 - Oblasti KI Slovenské republiky [44]

I.	Doprava
II.	Elektronická komunikace
III.	Energetika
IV.	Informační a komunikační technologie

V.	Pošta
VI.	Průmysl
VII.	Voda a atmosféra
VIII.	Zdravotnictví

ČP se snaží zajistit dostupnost svých služeb po celém území ČR. Slovenská republika nedoručuje zásilky do více jak 2000 míst, která jsou odlehlá a vzdálená. Slovenská pošta vede seznam adres, kam se nedoručují zásilky vůbec právě kvůli nedostupnosti. Zajímavostí je, že kolem 130 adres doručovatelé nenavštěvují z bezpečnostních důvodů [45].

Díky srovnání můžeme vidět, že rozdíly nejsou mezi Českou a Slovenskou republikou veliké, ale každý stát má nastavené trochu jiné systémy, ať v oblasti poštovníctví, tak v oblasti KI.

Myslím si, že ČP se neustále snaží v rámci svých možností zlepšovat služby pro zákazníky, ale i pro své zaměstnance. Na začátku roku 2018 odstoupil z funkce generálního ředitele ČP Ing. Martin Elkán a na jeho místo byl dočasně dosazen do vedení ČP ministerstvem vnitra Ing. Vít Bukvic. Na nového generálního ředitele bylo vypsáno výběrové řízení a na konci dubna 2018 byl vybrán Ing. Roman Knap. Nyní se během května 2018 jedná o termínu a podmínkách jeho nástupu do funkce a dalších podrobnostech. Hlavním úkolem nového generálního ředitele bude dle ministra vnitra připravit změnu fungování a rozvoje podniku, kterou v radikálním zlepšení služeb pocítí všichni zákazníci, ale i řadoví zaměstnanci České pošty [46].

7 ZÁVĚR

Cíl práce, definovat ČP jako subjekt kritické infrastruktury a zhodnotit její činnost při reakci na mimořádnou událost, je splněn.

V teoretické části je práce zaměřena na historii a rozvoj ČP, seznámení se státním podnikem ČP, jeho strukturou, fungováním a krizovým řízením. Dále se práce zabývá popsáním kritické infrastruktury a spojením ČP jako subjektem kritické infrastruktury.

Výsledkem praktické části je zhodnocení ČP jako podniku pomocí SWOT analýzy, díky které jsme získali mnoho poznatků o ČP a nasimulovaná událost, při které došlo k ohrožení jedné z provozoven ČP. Nejdříve jsme poukázali na bezpečnostní opatření dané provozovny a navrhнули možná zlepšení. V další části jsme modelovali situaci dle navrženého scénáře. Zjistili jsme, jak ČP reaguje v určité mimořádné situaci a jaké jsou její postupy. Závěrem jsem došla výsledku, že ČP má své postupy a reakce na mimořádnou událost nastaveny správně. Je jisté, že by mohlo dojít k vylepšením, pomocí kterých by se zefektivnila a zrychlila reakce ČP na danou mimořádnou událost a předcházelo by se tak možným ztrátám na životech, majetku či životním prostředí.

8 SEZNAM POUŽITÝCH ZKRATEK

ČP – Česká pošta, s.p.

ČR – Česká republika

ČTÚ – Český telekomunikační úřad

HZS – Hasičský záchranný sbor České republiky

KI – Kritická infrastruktura

SOS – Stálá operační služba

SWOT – Strengths, Weaknesses, Opportunities, Threats

TerEx – Teroristický expert

9 SEZNAM POUŽITÉ LITERATURY

- [1] *Zákon č. 77/1997 Sb. Zákon o státním podniku*
- [2] *Zákon č. 239/2000 Sb. Zákon o integrovaném záchranném systému a o změně některých zákonů*
- [3] *Zákon č. 240/2000 Sb. Zákon o krizovém řízení a o změně některých zákonů (krizový zákon)*
- [4] Povinné informace: Informace zveřejňované o povinném subjektu. Český telekomunikační úřad [online]. [cit. 2018-05-03]. Dostupné z: <https://www.ctu.cz/povinne-informace>
- [5] *Zákon č. 29/2000 Sb. Zákon o poštovních službách a o změně některých zákonů (zákon o poštovních službách)*
- [6] ČTVRTNÍK, Pavel; GALUŠKA, Jan; TOŠNEROVÁ, Patricia. *Poštovníctví v Čechách, na Moravě a ve Slezsku*. Vyd. 1. Liberec: KNIHY 555, 2008. 196 s. ISBN 978-80-86660-23-3.
- [7] *Výroční zpráva České pošty, s.p. 2006*. Praha, 2007
- [8] KRAMÁŘ, Jan. *Historie Československé a České pošty*. Česká pošta [online]. Česká pošta [cit. 2018-03-16]. Dostupné z: <https://www.ceskaposta.cz/o-ceske-poste/historie>
- [9] RICHTER, Jan. Česká pošta v rozkladu. *Ekonom. Economica*, 2018, 62 (19), 12-18. ISSN 1210-0714.

- [10] Co je Czech POINT?. *CZECH POINT* [online]. [cit. 2018-05-12]. Dostupné z: <http://www.czechpoint.cz/public/statistiky-a-informace/co-je-czech-point/>
- [11] O datových schránkách. *Datové schránky* [online]. [cit. 2018-05-14]. Dostupné z: <https://www.datoveschranky.info/o-datovych-schrankach>
- [12] Napsali o nás: V dubnu 2018 vznikne 18 nových pošt Partner. *Pošta PARTNER* [online]. 2018 [cit. 2018-05-12]. Dostupné z: <https://www.partnercp.cz/napsali-o-nas/52/>
- [13] Přátelská pošta. *Česká pošta* [online]. [cit. 2018-05-14]. Dostupné z: <https://www.ceskaposta.cz/o-ceske-poste/pratelska-posta>
- [14] *Organizační struktura*. Česká pošta [online]. [cit. 2018-03-20]. Dostupné z: <https://www.ceskaposta.cz/o-ceske-poste/profil/organizacni-struktura>
- [15] ZUZÁK, Roman a Martina KÖNIGOVÁ. *Krizové řízení podniku. 2., aktualiz. a rozš. vyd.* Praha: Grada, 2009. Expert (Grada). ISBN 978-80-247-3156-8.
- [16] ŠLECHTA, Petr. *Směrnice České pošty, s.p. – Krizové řízení*. Praha, 2017.
- [17] REKTOŘÍK, Jaroslav. *Krizový management ve veřejné správě: teorie a praxe*. Praha: Ekopress, 2004. ISBN 80-86119-83-1.
- [18] BUSINESS CONTINUITY MANAGEMENT JE NEZBYNOU SOUČÁSTÍ ŘÍZENÍ RIZIK V KAŽDÉ ORGANIZACI. *Tayllorcox* [online]. [cit. 2018-05-03]. Dostupné z: <http://www.tcox.cz/blog/security/Business-Continuity-Manager/>
- [19] ŠENOVSKÝ, Michail, Vilém ADAMEC a Pavel ŠENOVSKÝ. *Ochrana kritické infrastruktury*. V Ostravě: Sdružení požárního a bezpečnostního inženýrství, 2007. Spektrum (Sdružení požárního a bezpečnostního inženýrství). ISBN 978-80-7385-025-8.

- [20] Výpis z přílohy č. 2 k Organizačnímu řádu „Činnost organizačních jednotek k 1.1.2017“, Praha, 2017
- [21] *Jednací řád Krizového štábu České pošty s .p.* 2016
- [22] ADAMEC, Vilém. *Krizové štáby veřejné správy*. V Ostravě: Sdružení požárního a bezpečnostního inženýrství, 2013. Spektrum (Sdružení požárního a bezpečnostního inženýrství). ISBN 978-80-7385-139-2.
- [23] *Statut Krizového štábu České pošty, s.p.* 2016
- [24] *Metodika zpracování plánů krizové připravenosti podle § 17 až 18 nařízení vlády č. 462/2000 Sb., k provedení § 27 odst. 8 a § 28 odst. 5 zákona č. 240/2000 Sb., o krizovém řízení a o změně některých zákonů (krizový zákon), ve znění pozdějších předpisů*
- [25] HORÁK, Rudolf, Lenka DANIELOVÁ, Jan KYSELÁK a Ladislav NOVÁK. *Průvodce krizovým plánováním pro veřejnou správu: Prevence řešení mimořádných krizových situací*. Praha: LINDE PRAHA, 2011. ISBN 978-80-7201-827-7.
- [26] ANTUŠÁK, Emil. *Krizový management: hrozby – krize - příležitosti*. Praha: Wolters Kluwer Česká republika, 2009. ISBN 978-80-7357-488-8.
- [27] *Typové plány určené pro pošty a provozovny České pošty, s.p.*
- [28] KOLEKTIV AUTORŮ. *Ochrana kritické infrastruktury*. Praha: Česká asociace bezpečnostních manažerů, 2011. ISBN 978-80-260-1215-3.
- [29] PROCHÁZKOVÁ, Dana. *Základy řízení bezpečnosti kritické infrastruktury*. Praha: České vysoké učení technické v Praze, 2013. ISBN 978-80-01-05245-7.

- [30] PROCHÁZKOVÁ, Dana. *Sborník 2. mezinárodní konference: Podklady pro ochranu kritické infrastruktury* [online]. Brno: Vojenská akademie, 2004 [cit. 2018-05-12]. ISBN 80-859-6071-0. Dostupné z: <http://rschwarz.wz.cz/texty/KrizMng2.pdf>
- [31] PROCHÁZKOVÁ, Dana. *Bezpečnost kritické infrastruktury*. Praha: České vysoké učení technické v Praze, 2012. ISBN 978-80-01-05103-0.
- [32] KABINET MINISTRA MPO. *Typové plány řešení krizových situací v oblasti elektronických komunikací a poštovních služeb*. MINISTERSTVO PRŮMYSLU A OBCHODU [online]. 2005, 2016 [cit. 2018-03-20]. Dostupné z: <https://www.mpo.cz/cz/e-komunikace-a-posta/elektronicke-komunikace/typove-plany-reseni-krizovych-situaci--223255/>
- [33] *Nařízení vlády č. 432/2010 Sb. Nařízení vlády o kritériích pro určení proku kritické infrastruktury*
- [34] KÁČER, Ján a Dušan VIČAR. VLIV LEGISLATIVY NA VÝVOJ OCHRANY KRITICKÉ INFRASTRUKTURY V ČESKÉ REPUBLICE: 17. mezinárodní vedecká konferencia Riešenie krízových situácií v špecifickom prostredí. In: *FAKULTA BEZPEČNOSTNÉHO INŽINIERSTVA ŽILINSKÁ UNIVERZITA V ŽILINE* [online]. 2012 [cit. 2018-05-13]. Dostupné z: <http://fbiw.uniza.sk/rks/2012/articles/clanky/kacer.pdf>
- [35] BLAŽEK, Jiří. *Manuál pro přípravu preventistů OO: Ochrana kritické infrastruktury. Vzdělávání členů SH ČMS* [online]. 2014 [cit. 2018-05-12]. Dostupné z: <https://www.vzdelavanidh.cz/publicCourse?id=59&head=121&subhead=298>
- [36] SWOT analýza. *Management mania* [online]. Praha: Copyright, 2011-2016 [cit. 2017-05-16]. Dostupné z: <https://managementmania.com/cs/swotanalyza>

- [37] FALLON, Nicole. SWOT Analysis: What It Is and When to Use It. Business News Daily [online]. 2018 [cit. 2018-05-01]. Dostupné z: <https://www.businessnewsdaily.com/4245-swot-analysis.html>
- [38] GRASSEOVÁ, Monika, Radek DUBEC a David ŘEHÁK. *Analýza v rukou manažera: 33 nejpoužívanějších metod strategického řízení*. Brno: Computer Press, 2010. ISBN 978-80-251-2621-9.
- [39] HORÁK, JAN, KUDLÁK, Aleš. 2007. Pomůcka: pro využívání softwaru pro rychlý odhad následků havárií a teroristických útoků program TerEx. České Budějovice, 2007, 54 s. Dostupné z: <http://docplayer.cz/41525929-Pomucka-pro-vyuzivani-softwaru-pro-rychly-odhad-nasledku-havarii-a-teroristicky-utoku.html>
- [40] TERoristický EXpert. *T-Soft* [online]. [cit. 2018-05-03]. Dostupné z: <http://www.tsoft.cz/teroristicky-expert/>
- [41] Mapy.cz. Dostupné z: Mapy.cz [online]. [cit. 2018-05-03]. Dostupné z: <https://mapy.cz/zakladni?x=13.8333000&y=50.0833020&z=11>
- [42] TEREX, software. Verze 3.1.1: Licence pro FBMI ČVUT Kladno.
- [43] Informácie. *Slovenská pošta* [online]. [cit. 2018-05-12]. Dostupné z: <https://www.posta.sk/informacie/profil-spolocnosti>
- [44] *Zákon č. 45/2011 Z. z., Zákon o kritickej infraštruktúre*
- [45] VILČEK, Ivan. Slovenská pošta nedoručuje zásilky na 130 adres. Prý kvůli bezpečnosti. *Novinky.cz* [online]. 2016 [cit. 2018-05-12]. Dostupné z: <https://www.novinky.cz/zahranicni/evropa/413530-slovenska-posta-nedorucuje-zasilky-na-130-adres-pry-kvuli-bezpecnosti.html>

- [46] Novým ředitelem České pošty bude Roman Knap, dosavadní šéf firmy SAP. *IDNES.cz* [online]. 2018 [cit. 2018-05-14]. Dostupné z: https://ekonomika.idnes.cz/elkan-knap-ceska-posta-reditel-sap-metnar-fp4-/ekonomika.aspx?c=A180430_174722_domaci_ksu

10 SEZNAM POUŽITÝCH OBRÁZKŮ

Obrázek 1 - Počet zaměstnanců ČP v letech 2006–2016.....	36
Obrázek 2 - Označení dopravní nehody a umístění objektů	41
Obrázek 3 - Textový výstup programu TerEx	42
Obrázek 4- Rozsah ohrožení.....	43
Obrázek 5 - Rozsah ohrožení na satelitní mapě.....	44

11 SEZNAMU POUŽITÝCH TABULEK

Tabulka 1 - Seznam možných krizových situací a mimořádných událostí	21
Tabulka 2 - Odvětvová kritéria pro určení prvku KI	29
Tabulka 3 - Schéma SWOT analýzy	33
Tabulka 4 - SWOT analýza	34
Tabulka 5 - Vstupní parametry	42
Tabulka 6 - Výsledky modelace požáru a výbuchu 9 t benzínu	43
Tabulka 7 - Oblasti KI Slovenské republiky	48

12 SEZNAM PŘÍLOH

Příloha 1 – budova Depo Kladno 70

Příloha 2 – budova s parkovištěm Depo Kladno 70

Příloha 3 – nedostatečně dlouhá závora brání vjezdu, při otevírací době
pojezdová vrata neustále otevřena

Příloha 4 – znázornění zabezpečení a výšky plotu

Příloha 5 - kamerový systém

Příloha 1 – budova Depo Kladno 70 [vlastní zdroj]



Příloha 2 – budova s parkovištěm Depo Kladno 70 [vlastní zdroj]



Příloha 3 – nedostatečně dlouhá závora chránící vjezd, při otevírací době
pojezdová vrata neustále otevřena [vlastní zdroj]



Příloha 4 – znázornění zabezpečení a výšky plotu [vlastní zdroj]



Příloha 5 – kamerový systém [vlastní zdroj]

