



**ČESKÉ VYSOKÉ UČENÍ TECHNICKÉ V PRAZE**

---

**FAKULTA BIOMEDICÍNSKÉHO INŽENÝRSTVÍ**

**Katedra přírodovědných oborů**

**Optická a optometristická laboratoř v praxi**

**Optical store and optometry practice**

Bakalářská práce

Studijní program: Biomedicínská a klinická technika

Studijní obor: Optika a optometrie

Vedoucí práce: Mgr. Jakub Král

**Kateřina Knejpová DiS.**

---

**Kladno 2018**

## Z a d á n í   b a k a l á ř s k é   p r á c e

Student: **Kateřina Knejpová, DiS.**  
Obor: Optika a optometrie  
Téma: **Optická a optometristická laboratoř v praxi**  
Téma anglicky: Optical store and optometry practice

Zásady pro vypracování:

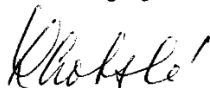
Student se bude věnovat základním zákonům pro založení a provoz oční optiky a laboratoře. Popíše stavební a provozní náležitosti oční optiky a laboratoře, minimální přístrojové vybavení a možnosti základního prodejního zboží. Student vypracuje v praktické části návrh oční optiky s rozložením jednotlivých komponent a udělá finanční analýzu.

Seznam odborné literatury:


- [1] Zákon č. 96/2004 Sb., o nelékařských zdravotnických povoláních, v platném znění
- [2] Zákon č. 455/1991 Sb., o živnostenském podnikání (živnostenský zákon), v platném znění
- [3] Zákon č. 372/2011 Sb., o zdravotnických službách, v platném znění
- [4] Zákon č. 268/2014 Sb., o zdravotnických prostředcích, v platném znění

Zadání platné do: 20.09.2019

Vedoucí: Mgr. Jakub Král



.....  
vedoucí katedry / pracoviště



.....  
děkan

V Kladně dne 19.02.2018

## **Název bakalářské práce:** Optická a optometristická laboratoř v praxi

### **Abstrakt:**

Bakalářská práce je vytvořena jako souhrn základních informací potřebných pro založení obchodu oční optika. Celá práce je rozdělena do kapitol, které se zabývají specifickými aspekty provozu či založení oční optiky.

Mnohé kapitoly seznamují s dokumenty potřebnými pro založení podniku. Další část práce se věnuje stavebním zákonům, které určují vzhled a uzpůsobení obchodních místností. S tématem se pojí i zákony, které určují přístrojové a nábytkové vybavení v prodejních a zdravotních prostorech. S vytvořením obchodu souvisí i nabízení služeb a produktů, toto popisuje kapitola „Zboží.“

Jedním z úseků praktická části je založení oční optiky. Dále jsou zde tabulky s přehledem výdajů a dotazník zjišťující závažnosti objevující se při založení oční optiky.

### **Klíčová slova:**

Živnost, Optometrista, Zákon, Oční optika, Zdravotní pomůcky, Oční optik

## **Bachelor's Thesis title: Optical store and optometry practice**

### **Abstract:**

The bachelor thesis is created as a summary of the basic information necessary for the establishment of optics store. All the work is divided into chapters dealing with specific aspects of operation and the establishment of optics store.

Many chapters are familiar with documents needed to set up a business. The next part of the thesis deals with building laws, which determine the appearance and layout of the business rooms. With the themes is also related to the laws governing instrumentation and furniture equipment in sales and sanitary facilities. The creation of a business is also related to the offering of services and products, this is described in the chapter "Goods."

One of the sections of the practical part is the establishment of optics store. There are tables with a summary of expenditure and a questionnaire detecting the seriousness emerging during the founding optic store.

### **Key words:**

Business, Optometrist, Law, Optical store, Medical Equipment, Optician

## **PODĚKOVÁNÍ**

Na tomto místě bych ráda poděkovala svému vedoucímu Mgr. Jakubu Králi za užitečné informace, rady a trpělivost ohledně bakalářské práce. Můj velký dík patří i rodině a přátelům, kteří mi pomáhali a podporovali mě.

## PROHLÁŠENÍ

Prohlašuji, že jsem bakalářskou práci s názvem „Optická a optometristická laboratoř v praxi“ vypracovala samostatně a použila k tomu úplný výčet citací použitých pramenů, které uvádím v seznamu přiloženém k bakalářské práci.

Nemám závažný důvod proti užití tohoto školního díla ve smyslu § 60 zákona č. 121/2000 Sb., o právu autorském, o právech souvisejících s právem autorským a o změně některých zákonů (autorský zákon), ve znění pozdějších předpisů.

V Kladně dne .....

.....

# Obsah

|        |  |    |
|--------|--|----|
| 1      | Úvod .....                                       | 1  |
| 2      | Živnostenský list.....                           | 2  |
| 2.1    | Podání žádosti .....                             | 2  |
| 2.2    | Ohlášení živnosti.....                           | 3  |
| 3      | Provozovna .....                                 | 4  |
| 3.1    | Prodejní prostory.....                           | 4  |
| 3.2    | Technický vzhled vyšetřovací místnosti .....     | 5  |
| 3.3    | Prostory dílny.....                              | 6  |
| 3.4    | Skladovací prostory .....                        | 6  |
| 4      | Vybavení.....                                    | 7  |
| 4.1    | Vybavení prodejních prostorů .....               | 7  |
| 4.2    | Přístrojové vybavení vyšetřovací místnosti ..... | 7  |
| 4.3    | Vnitřní vybavení dílny .....                     | 8  |
| 4.4    | Vybavení prostorů pro zaměstnance .....          | 9  |
| 5      | Zboží.....                                       | 10 |
| 6      | Zaměstnanci.....                                 | 12 |
| 6.1    | Oční optik/technik.....                          | 12 |
| 6.2    | Optometrista.....                                | 13 |
| 7      | Hygienické požadavky .....                       | 15 |
| 7.1    | Odpady.....                                      | 15 |
| 8      | Zdravotnická dokumentace .....                   | 17 |
| 9      | Oprávnění vykonávat zdravotnické služby.....     | 18 |
| 10     | Provozní řád optometristické laboratoře.....     | 19 |
| 11     | Experimentální část .....                        | 20 |
| 11.1   | Založení oční optiky.....                        | 20 |
| 11.2   | Finanční analýza.....                            | 23 |
| 11.3   | Anonymní dotazník .....                          | 25 |
| 11.3.1 | Vyhodnocení otázek .....                         | 25 |
| 12     | Diskuse .....                                    | 30 |
| 12.1   | Založení oční optiky.....                        | 30 |
| 12.2   | Finanční analýza.....                            | 31 |

---

|      |                                 |    |
|------|---------------------------------|----|
| 12.3 | Anonymní dotazník .....         | 31 |
| 13   | Závěr .....                     | 35 |
|      | Seznam použité literatury ..... | 36 |
|      | Seznam obrázků .....            | 38 |
|      | Seznam tabulek .....            | 39 |



# 1 Úvod

Mnoho lidí, kteří vystudují zdravotní střední, vyšší či vysokou školu s oborem „oční optik“ nebo „optometrista“ se následně zapisují na pracovní úřad. Se svojí kvalifikací mají možnost začlenit se do optometristických klinik, firem zabývajících se zdravotními pomůckami, jako jsou kontaktní čočky či brýlové obruby, nebo naleznou možnost uplatnit své znalosti jako zaměstnanci v prodejně oční optiky.

Odbornost lze uplatnit i jiným způsobem. Jedna z možností je založení vlastní živnosti oční optika. Začátky mohou být pro některé komplikované a odrazující, ale postupným naplánováním a rozvržením potřebných kroků, a v neposlední řadě i podporou okolí, není vznik obchodu náročný. Pokud se i přesto živnostník necítí na administrativu, orientaci v zákonech či jiná nutná úřední jednání, existují firmy, které se specializují na pomoc při založení podniku.

Přesto je pro podnikatele nejlepší začít vlastní iniciativou. Postupným plánováním získává dotyčný zkušenosti při jednání s úřady, znalosti zákonů a v neposlední řadě i rozvíjí komunikační schopnosti při jednání s lidmi. Tempo vzniku podniku záleží na konkrétní osobě.

Tímto způsobem vznikají i mnohé výhody pro iniciátora. Dotyčný se může rozhodovat o možnostech vzhledu provozovny, výběru zaměstnanců a zboží, popřípadě druhu služeb, které bude poskytovat.

Proto jsem se rozhodla v bakalářské práci postupně popsat založení praxe z pohledu podnikatele. Práce je rozdělena do několika hlavních kapitol. Kapitoly se postupně zabývají jednotlivými úkony potřebnými pro založení praxe. Mezi tyto úkoly patří získání finančního obnosu, vyplnění potřebných dokumentů nebo upravení prodejny a přístrojů podle zákonů, norem a potřeb.

## 2 Živnostenský list

Živnostenský list je dokument opravňující podepsanou osobu k provozování živnosti. Živnost smí ohlásit jak osoba fyzická, tak osoba právnická. Podání žádosti a ohlášení živnosti lze vyřídit najednou pomocí jednotného formuláře nebo postupně. Vše záleží na podnikateli. [1]

### 2.1 Podání žádosti

Podání žádosti se nahlašuje na živnostenském úřadu. Živnost může podat jak osoba fyzická, tak i právnická. Pro obdržení živnostenského listu je zapotřebí splnit všeobecné podmínky ustanovené zákonem. [1]

Podnikatel předloží dokumenty spojené s jeho svéprávností. Pokud nedosahuje 18 let, lze provozovat živnost skrz odpovědného zástupce, jenž musí také splňovat stejné všeobecné podmínky stanovené zákonem. [1]

Dále je zapotřebí předložit výpis z trestního rejstříku. Výpis z trestního rejstříku prokazuje, že dotyčná osoba nespáchala trestný čin v oboru a je tedy bezúhonná. Tuto podmínku musí splňovat na základě zákona číslo „455/1991 Sb. ČÁST PRVNÍ, VŠEOBECNÁ USTANOVENÍ, HLAVA II, PROVOZOVÁNÍ ŽIVNOSTI, § 6, *Všeobecné podmínky provozování živnosti.*“ Výpis z trestního rejstříku lze získat na městském úřadě nebo pobočkách české pošty s označením Czech Point. Rejstřík použitý k získání živnostenského oprávnění nesmí být starší než tři měsíce. [1]

Oční optika podle živnostenského zákona spadá pod živnost ohlašovací a vázanou se zvláštními podmínkami. Tyto podmínky zahrnují odbornou způsobilost v oboru, ve kterém bude živnostník podnikat. Tento doklad lze předložit v několika variantách. Vysvědčení střední školy s maturitou v oboru oční technik či optik, vysvědčení vyšší školy v oboru oční optik či technik. Lze též předložit rekvalifikační osvědčení v příslušné pracovní činnosti nebo doklad z ministerstva o vykonání čtyřleté praxe v jeho odvětví. [1]

*„Střední a vyšší vzdělání v oboru oční optiky a techniky provozující školy:*

- *Vyšší odborná škola zdravotnická a Střední zdravotnická škola Praha 1, Alšovo nábřeží 6*

- *Střední zdravotnická škola a Vyšší odborná škola zdravotnická Brno, Merhautova 15*
- *Vyšší odborná škola zdravotnická, managementu a veřejnosprávních studií, s.r.o. Plzeň, Ledecká 35*
- *Vyšší odborná škola – Diplomovaný oční technik, s.r.o. Pardubice, Masarykovo náměstí 1484 [2]*

Školy garantující obory optometrista jsou:

- *Univerzita Palackého v Olomouci, Přírodovědecká fakulta Olomouc, 17. listopadu 1192/12*
- *Lékařská fakulta Masarykovy univerzity v Brně, Komenského náměstí 220/2*
- *ČVUT, Fakulta biomedicínského inženýrství Kladno, Nám. Sítná 3105“ [2]*

V konečných krocích dotyčný předloží právní doklady o užívání prostorů a následně i souhlas vlastníka nemovitosti o užívání těchto prostorů ve prospěch oční optiky. [1]

Žadatel předloží občanský průkaz pro ověření totožnosti a následně připraví peněžní hotovost na poplatky spjaté s úkony potřebné pro vyřízení živnostenského listu. [3]

## 2.2 Ohlášení živnosti

Ohlášení živnosti se podává spolu s podáním živnosti. Na živnostenském úřadě lze získat jednotný registrační formulář, který spojuje několik formulářů dohromady (zdravotní a sociální). Podnikatel vyplní základní identifikační údaje své osoby: bydliště, sídlo firmy (může být stejné jako bydliště), předmět podnikání, informace o provozovně, a další. [3]

Na vyřízení dokumentace má živnostenský úřad 5 dní. Po této časové době je vydán podnikateli výpis a stává se živnostníkem. [3]

Obr. 2.1: Jednotný registrační formulář (1)

Obr. 2.2: Jednotný registrační formulář (2)

## 3 Provozovna

Provozovna je zázemí splňující náležité stavební, profesní a hygienické požadavky. V jejích prostorách lze poskytovat služby a zboží vztahující se ke zdravotní péči o oči. [1]

Pro provozování oční optiky je zapotřebí splnit určité podmínky. K těm patří splnění stavebních požadavků podle stavebního zákona č. 183/2006 Sb. Prostory, pokud již nejsou zkolaudovány na požadované zařízení, je zapotřebí zkolaudovat na prostory určené k prodeji (nebytové prodejní prostory). Obsahuje-li oční optika i vyšetřovací místnost, je zapotřebí dodatečně zkolaudovat prostor na nestátní zdravotnické zařízení. [4] Podle živnostenského zákona musí být provozovna permanentně a viditelně označena zvenčí i zevnitř. [1]

Označení prodejny obsahuje název provozovny, iniciály provozovatele nebo osoby zastupující provozovatele, dobu určenou pro prodej. Nesmí chybět identifikační číslo podnikatele a adresa sídla. Živnostník může poskytnout i telefonní nebo emailový kontakt na sebe. [1]

Prostory pro budoucí provozovnu lze vyhledat samostatně v novinových či internetových inzerátech a webových inzertních stránkách. Pro zjednodušené hledání prostorů existují realitní kanceláře, které vyhledají požadované prostory a nabídnou několik alternativ. Výhoda těchto kanceláří je jejich schopnost vyřídit potřebnou administrativu ohledně převodu majetku.

### 3.1 Prodejní prostory

Základní požadavky pro prodejní prostory jsou bezpečnost a ochrana zdraví pracovníků a zákazníků.

Podnikatel musí dodržet požadavky pro požární bezpečnost. Pokud není instalována požární ochrana je podnikatel povinen na každých 200m<sup>2</sup> nainstalovat hasicí přístroj, který je snadno dostupný. Umístění hasicího přístroje se doporučuje tam, kde hrozí vyšší riziko požárů. Tyto informace jsou dostupné ve vyhlášce č. 246/2001 Sb. O požární bezpečnosti. [5]

Na pracoviště je potřeba dodat i příslušenství pro poskytnutí první pomoci. Toto příslušenství podle zákona č. 309/2006 Sb., Část první, Hlava I, § 2 může splňovat lékárníčka či jiný prostředek pro poskytnutí první pomoci. [6]

Do ochrany zdraví zaměstnanců patří i dodržování hygienických podmínek. Mezi ně řadíme mikroklimatické podmínky, fyzické a psychické zátěže, osvětlení, teplotu. [7]

Samotný vzhled vnitřních prodejních prostor provozovny nejsou zákoně určeny.

### 3.2 Technický vzhled vyšetřovací místnosti

Vyšetřovací místnost i dílna nemusí být součástí oční optiky. Jejich provozování otevírá nové možnosti služeb pro zákazníky.

Vyšetřovna spadá pod zdravotnické zařízení a musí dodržet určitá základní a specifická pravidla podle vyhlášky č. 92/2012 Sb., příloha č. 1 „*Obecné požadavky na technické a věcné vybavení zdravotnických zařízení.*“ Mezi základní požadavky řadíme tyto dva body. [8]

Zdravotnické zařízení musí z hlediska stavebně technických požadavků na prostory a jejich funkční a dispoziční uspořádání umožňovat funkční a bezpečný provoz. A také zdravotnické zařízení dále musí: [8]

- „a) *tvořit provozně uzavřený a funkčně provázaný celek,*
- b) *být umístěno v nebytových prostorech splňujících obecné požadavky na výstavbu,*
- c) *mít zajištěnu dodávku pitné vody a dodávku teplé vody, pokud není zajištěn její ohřev na místě,*
- d) *mít zajištěn odvod odpadních vod,*
- e) *být vybaveno systémem přirozeného nebo nuceného větrání a systémem vytápění,*
- f) *mít zajištěno připojení na veřejný rozvod elektrické energie,*
- g) *být vybaveno připojením k veřejné telefonní síti, a to pevné nebo mobilní, pokud není dále uvedeno jinak,*
- h) *být vybaveno počítačem s připojením k internetu; toto vybavení se nevyžaduje, jde-li o zdravotnické zařízení uvedené v části I.“ [8]*

Stěny a podlaha vyšetřovací místnosti musí být z materiálu se schopností snadného a rychlého čištění. Povrchy musí mít i možnost snadné dezinfekce. Toto ustanovení platí i pro nábytek v této místnosti. [8]

Obsah podlahy ve vyšetřovně nesmí být menší jak 13m<sup>2</sup>. [8]

- Čekárna - Základním vybavení prostorů čekárny je nábytek k sedění. Minimální velikost těchto prostorů nesmí být menší jak 7 m<sup>2</sup>. [8]

- WC - Do základního vybavení sanitárních prostor patří WC a umyvadlo. Pokud je zaměstnání v provozovně dva a méně pracovníků, může být WC společné pro zaměstnance i zákazníky. [8]

### 3.3 Prostory dílny

Dílnské prostory musí dodržovat stejné požadavky jako prostory prodejní. Pokud jsou zde přístroje tvořící hluk, je potřeba místnost odhlučnit a dodržet dané hodnoty podle hygieny hluku. Přístroje je potřeba označit štítky dle vyhlášky a BOZP. Označení plynu, elektřiny či vody provádí specializovaná firma.

### 3.4 Skladovací prostory

Pro skladovací prostory je potřeba dodržet vyhlášky a normy pro skladování zdravotního materiálu. Skladovací prostory musí vyhovovat pokynům, které jsou udané na výrobcích, jež se zde budou skladovat.

Čistící prostředky a potřeby mohou být uskladněny ve vhodném nábytku, pokud jsou zabezpečené. Při skladování nesmí dojít ke kontaminaci čistého materiálu od jiných výrobků, které mohou tyto materiály znečistit. [8]

Uskladnění zdravotnických prostředků musí vyhovovat informacím na obalu. Mezi základní požadavky je dodržování teploty. S tím je spojeno i vedení záznamu o teplotě jako jsou denní maxima a minima. Dokumentace se uchovává po dobu 5 let. K další dokumentaci lze zařadit i oznámení o provedeném opatření proti hmyzu, plísních či živočichů (hlodavci). [9]

## 4 Vybavení

Vybavení pro oční optiku je velmi variabilní od nábytku po technické přístroje a příslušenství. Některé vybavení je předem sepsáno v zákonech a jeho nákup je prioritou pro základní funkčnost dané místnosti. Jiná vybavení určují design provozovny nebo svou funkcí přispívají k bezchybnému chodu provozovny.

Nábytek a přístroje lze obstarat mnoha způsoby. Vybavení může být darováno jak od známé osoby, tak cizí. Pokud má podnikatel dostatek financí, je možnost nakoupit vybavení v příslušných firmách. Bohužel mnoho potřebných přístrojů a vybavení mohou být velmi drahé, proto další z možností je nákup již použitého nebo staršího vybavení. Pokud se jedná o starší modely přístrojů, je důležité přístroje zkontrolovat a popřípadě obvolat zákaznickou linku pro základní servis.

### 4.1 Vybavení prodejních prostorů

Jak bylo řečeno výše, v kapitole 3.1 - prodejní prostory, vybavení prodejních prostorů optiky není specifikované. Takto lze prodejnu vybavit podle našich představ, ale stále se musí dodržovat bezpečnostní pokyny. Mezi základní povinnosti pro vybavení oční optiky patří prodejní pult s pokladnou a EET pokladnou, zrcadla, ceníky s produkty, které jsou v optice nabízeny, PD pravítko, vitríny nebo stojany pro vystavení daného zboží. Pro zkvalitnění služeb a pohodlí zákazníka je možnost pořídit stůl, sedací nábytek, odborný tisk. Za přídatné vybavení považujeme počítač, tiskárnu, pupilometr, centrovací věž.

Jelikož se v oční optice nachází zboží spolu s velmi drahými přístroji, je zapotřebí svůj majetek ochránit. Toho lze docílit pojištěním zboží i přístrojů. Mezi preventivní opatření náleží pořízení poplašného zařízení nebo kamer. U možnosti obrazového záznamu je nutno informovat zákazníky a návštěvníky o jeho pořizování.

### 4.2 Přístrojové vybavení vyšetřovací místnosti

Vybavení ve vyšetřovací místnosti podléhá vyhlášce „č. 92/2012 Sb. Požadavky na technické a věcné vybavení zdravotnických zařízení ambulantní péče I. Požadavky na technické a věcné vybavení pracovišť lékařů a zubních lékařů, pracovišť dalších zdravotnických pracovníků a pracovišť jiných odborných pracovníků, B. Zvláštní požadavky,

2. *Zvláštní požadavky podle oborů péče - nelékařská zdravotnická povolání.*“ Vyhláška odkazuje na požadavky technického vybavení potřebné pro provoz nelékařského zdravotnického povolání. Do této sekce spadá pozice optometristy, nebo vyšetřovna optometristy. [8]

V základním vybavením vyšetřovny se nachází vyšetřovací křeslo s lampou. Křeslo by mělo být pohodlné s nastavitelnou výškou. Moderní vyšetřovací křesla jsou součástí vyšetřovacích jednotek spolu s dalšími přístroji. Brylová skříň neboli zkušební sada, šterbinová lampa pro vyšetření rohovky, optotyp. Optotyp může být jakýkoli typ: tištěný, promítací, LCD. Základem zůstává dodržování podmínek při jeho užití. Těmi jsou vzdálenost, osvětlení, poloha. Mezi další základní vybavení patří i polychromatické tabulky, Hue test či jiný test pro zjištění barvocitu. Nesmí zde chybět fokometr a autorefraktometr. Přístroje mohou být jak automatizované, tak manuální. Tyto rozdíly zákon nespécifikuje. [8]

Jako další technické vybavení lze použít foropter, skiaskop, prizmatické lišty. Při užití skiaskopu je potřeba místnost zatemnit pomocí žaluzií nebo jiných zatemňujících zařízení. [8]

Pokud má optometrista zapsánu v provozním řádu aplikaci kontaktních čoček a tato aplikace je povolena hygienickým úřadem, nesmí ve vyšetřovně chybět zrcadlový stolek se zrcadlem a vhodným osvětlením pro nácvik aplikace kontaktních čoček. Umyvadlo s dezinfekčními přípravky jsou samozřejmostí, i kdyby oční optika neměla povoleno kontaktní čočky aplikovat. Hygiena rukou před nasazením kontaktních čoček a při vyšetřování na šterbinové lampě je velmi důležitá. Zabráňuje možnému šíření infekce, nebo jiných látek do očí. [8]

Nábytek ve vyšetřovně musí být lehce omyvatelný. Nesmí chybět psací stůl, stolky na přístroje, židle pro optometristu a zákazníka. Skříňky pro příslušenství, přípravky, zboží a dokumentaci, pokud není vedena v počítači. Používají-li se přípravky s nižší teplotou skladování, je potřeba pořídit chladicí zařízení na jejich uchování. [8]

### 4.3 Vnitřní vybavení dílny

Dílnské prostory slouží pro opravování a zhotovování zdravotních pomůcek. Jejich vybavení musí odpovídat úkonům, které se zde provádějí. K základnímu nábytku řadíme pracovní stůl, židle pro zaměstnance, stoly, poličky, věšáky, krabičky, stojánky či skříně pro uchování nářadí nebo příslušenství.



Minimální věcné vybavení dílny nedefinuje žádný zákon, tudíž lze dílnu vybavit a uzpůsobit podle vlastních představ a potřeb.

Pro poskytování náležitých oprav, je potřeba variabilního nářadí. Dílna by měla obsahovat sadu šroubováků, sadu kleští, pinzety, vrtáky, bodce, matičkář, závitníky, užitečný je i svěrák a vyvýšená plocha pro šroubování. Je důležité mít dostatek spojovacího materiálu. Šroubky, matičky, silon, nýtky a další příslušenství jako jsou pravítka, nůžky, lepidla, stužky, sedýlka, koncovky, stanice, stěžejky.

Nejběžnějším technickým vybavením dílny je ruční, nebo automatický fokometr pro zjištění dioptrické hodnoty brýlových čoček a nahřívač obrub. Ten lze nahradit kahanem pracujícím na podobném způsobu. V některých případech mohou dílny obsahovat letovací náčiní, s příslušenstvím jako je stříbro, borax, leštičku, ruční brus, tenzometr, brus automatický, vrtačku a ultrazvukovou vanu.

#### **4.4 Vybavení prostorů pro zaměstnance**

Prostory pro odpočinek zaměstnanců nemusí být zřízeny. Pokud však byl prostor postaven, je vhodné jej vybavit sedacím nábytkem a stolem. Odkládací plochou pro oblečení, věšákem. Ideálně malou kuchyňkou pro zaměstnance. Sociální zařízení je popsáno v kapitole 3.2.

## 5 Zboží

Základní charakteristikou oční prodejny, jakožto obchodu, je prodej sortimentu vztahujícího se v oblasti zraku. Zboží, které je nabízeno v oční optice, lze rozdělit na dva druhy: zdravotnické prostředky a doplňkový sortiment.

Doplňkovým sortimentem se rozumí zboží, které se nepodílí se na léčení či diagnostice a neohrožuje zdraví zákazníka. Prodávané zboží musí být označeno značkou CE nebo CCZ. Toto označení stanovuje, že výrobek splňuje technické požadavky, normy a předpisy pro distribuci a prodej v ČR. Českou technickou normu ČSN schvaluje Úřad pro technickou normalizaci, metrologii a státní zkušebnictví. [10]

Před začátkem prodeje je zapotřebí ohlásit Státnímu ústavu pro kontrolu léčiv budoucí prodej zdravotnických prostředků v oční optice. Po úspěšné registraci lze prodávat zdravotnické prostředky po dobu 5 let. Po vypršení lhůty je povinností nové ohlášení. Pojem zdravotnický prostředek udává hmotnou i nehmotnou (počítačový program) věc, jejíž účel je diagnostikovat a léčit nemoci, popřípadě nemoci zmírnit, monitorovat stavy nebo nahrazovat části těla. Oční optika pracuje s několika druhy zdravotnických prostředků. Řadíme sem zdravotní příslušenství (sluneční brýle, ochranné brýle, lyžařské brýle, zvětšovací pomůcky jako jsou lupy či zvětšovací brýle, pouzdra na brýle, oční kapky (umělé slzy), zvlhčovací kapky, roztoky), sériové čtecí brýle a individuální prostředky (dioptrické brýle). [11]

Individualita spočívá ve vytvoření prostředku pro konkrétní osobu, která jej bude využívat. Má-li oční optika možnost výroby individuálních prostředků, musí toto ohlásit elektronicky na Registru zdravotnických prostředků. Ohlášení výroby prostředků je zpoplatněno peněžní částkou 2500 Kč. Jelikož jsou tyto prostředky vyrobeny individuálně, jsou zproštěny označení CE nebo notifikace. Také na ně nelze získat certifikát volného prodeje. Každý individuálně vydaný prostředek musí podle zákona obsahovat listinu o jeho individualitě. V tomto dokumentu se nachází jméno, firma, nebo adresa, kde byl prostředek zhotoven, údaje pro identifikaci, jméno lékaře, jenž vystavil předpis na tento prostředek, specifické údaje pro zboží, prohlášení určující užití pro konkrétní osobu a prohlášení, že výrobek vyhovuje požadavkům. [11] [12]

Zdravotnické příslušenství představují předměty, které nemají charakteristiku zdravotních prostředků. Příslušenství je výrobcem určeno pro spolupráci se zdravotnickými prostředky. [11]

Zákon 268/2014 Sb. dále dělí zdravotnické prostředky do kategorií, podle jejich dopadu na lidské zdraví. Celkem rozeznáváme čtyři skupiny I, IIa, IIb a III. Přičemž prostředky ve skupině I mají menší dopad na zdraví jedince, než prostředky ve skupině III. O označení výrobku (CE) a jeho zařazení do příslušné kategorie se stará Ministerstvo zdravotnictví a Státní ústav pro kontrolu léčiv. Oba orgány spolupracují a vydávají povolení o možnosti volného prodeje těchto prostředků. Samotný certifikát má platnost 5 let, následně je potřeba podat žádost o nový. Certifikát volného prodeje je možno pořídit za poplatek 500 Kč. [11]

Na rozdíl od doplňkového sortimentu je možnost u zdravotnických prostředků uplatnit lékařský předpis vystavený lékařem, pokud má dotýčný nárok na úhradu od své zdravotní pojišťovny. Vypsaný lékařský předpis má podle zákona platnost 90 dnů. Od 1. ledna 2018 se vydávají pouze recepty v elektronické podobě. Jejich předpis se ukládá v paměťové bance zřízené orgánem Státního ústavu pro kontrolu léčiv. Zákazník nebo lékař má možnost nahlédnout do této banky a zjistit si podrobné informace o receptu. Výdej receptů je i nadále možný v podobě formuláře s kódem, SMS, v podobě e-mailu nebo mobilní aplikace. Receptem se rozumí dokument, na který je možno obdržet lék, jež je na něm předepsán. Jiný dokument je poukaz, který funguje stejně jako recept, ale lze ho uplatnit jen na zdravotnické pomůcky nebo služby. [11] [13] [14]

Výdej zdravotnického prostředku v oční optice zprostředkovává oční optik, diplomovaný oční technik/optik nebo optometrista. Všichni však musí splňovat všechny náležitě požadavky pro prodej výrobku. Je zapotřebí dodržovat i podmínky vztahující se na výdej zdravotnického prostředku. Výdejce pravidelně kontroluje zdravotnické prostředky. Skladování, vystavování a užití prostředků odpovídá pokynům napsaných na obalu výrobku, které informují, jak s nimi nakládat. Prodejce smí vydat jen prostředek označený CE, CCZ. Prodejce následně uchovává doklady vztahující se k prodanému zdravotnickému prostředku spolu s lékařským předpisem po dobu 5 let. [11]

Žádost o přístup do systému registru zdravotnických prostředků RZPRO / Application form for access to RZPRO

| Pokyny / Instructions  |  |
|--|--|
| <p><b>Pokyny pro subjekty z ČR</b></p> <p>Formulář žádosti pro získání prvotního přístupu oznamovatele do registru zdravotnických prostředků RZPRO. Žádosti do JTP/JSU využívá <b>Ústav zdravotnických informací a statistiky ČR</b> (dále jen „UZIS“), národní státní ústav pro kontrolu léčiv (dále jen „SÚKL“). Dotazy týkající se přístupu do JTP/JSU směrujte prostřednictvím emailu <a href="mailto:helpdesk.registry@uzis.cz">helpdesk.registry@uzis.cz</a> nebo telefonicky na UZIS, tel. +420 222 269 999</p> <p>Tato žádost musí být podepsána osobou oprávněnou k takovému úkonu podle zákona č. 500/2004 Sb., správní řád, ve znění pozdějších předpisů (dále jen „správní řád“).</p> <p>V případě právnické osoby může tento úkon učinit dle § 30 správního řádu ten, kdo je k tomu oprávněn v řízení před soudem podle § 21 zákona č. 99/1963 Sb., občanský soudní řád, ve znění pozdějších předpisů. Každý, kdo činí úkony za právnickou osobu, musí prokázat své oprávnění. Za fyzickou či právnickou osobu může být žádost podána rovněž zmocněncem, avšak pouze při splnění podmínek správního řádu.</p> <p><b>Upozornění</b></p> <p>Do systému se mohou přihlašovat pouze osoby oprávněné ve smyslu zákona č. 268/2014 Sb., o zdravotnických prostředcích a o změně zákona č. 634/2004 Sb., o správních poplatcích, ve znění pozdějších předpisů.</p> <p>Provozovatel systému si vyhrazuje právo kdykoli odeprít přístup osobám nespĺňujícím podmínku dle předchozí věty.</p> | <p><b>Instructions for foreign companies</b></p> <p>The application form for obtaining initial access to JTP/JSU. The applications for obtaining access to JTP/JSU are managed by UZIS. Should you have any question or complication, please contact UZIS at <a href="mailto:helpdesk.registry@uzis.cz">helpdesk.registry@uzis.cz</a> or by phone at +420 222 269 999.</p> <p>This application must be signed by a person authorized to act pursuant to Act no. 500/2004 Coll., Administrative Procedure Code, as amended (hereinafter the "Administrative Code").</p> <p>In case of a legal person, a person who is authorized to act in the proceedings before the court pursuant to Section 21 of Act no. 99/1963 Coll., Civil Procedure Code, as amended, may sign the application according to Section 30 of the Administrative Procedure Code. Anyone who acts on behalf of a legal person, must prove authorization for such acts. For natural or legal person the application may be submitted also by agent, but only under the conditions of the Administrative Code.</p> <p><b>Notice</b></p> <p>Only person authorized within the meaning of Act no. 268/2014 Coll., on Medical Devices and amending Act no. 634/2004 Coll., on Administrative Fees, as amended can log in the system.</p> <p>The System Operator reserves the right to deny access to persons who do not fulfill conditions specified in the previous sentence.</p> |

Obr. 5.1: Registr zdravotnických prostředků

## 6 Zaměstnanci

Ve fázi, kdy je obchod schopný samostatného provozu a prodeje, je zapotřebí osoby, která prodejnu povede. Touto osobou může být samotný podnikatel, splňuje-li podmínky odborné způsobilosti, nebo zaměstnanec splňující stejné podmínky.

K vyhledání vhodných zaměstnanců lze využít mnoho cest. Jedna z nejvíce využívaných metod je podat si požadavek na úřad práce. Úřad sám podle odbornosti vyhledá a nabídne potencionálním zájemcům spolupráci s podnikatelem. Získání mladých zaměstnanců pracujících přímo v daném oboru, lze docílit pomocí dohody s odbornou školou. Ta může povolit vyvěšení inzerátu na patřičných místech. Samotné inzeráty na vyhledání uchazečů mohou být vyvěšeny ve výloze, vytištěny v tisku, vysílány v médiích nebo propagovány na internetu. Pro realizaci většiny z těchto metod je potřeba počítat s finančním obnosem. Pracovní poměr může být získán pomocí doporučení od příslušné osoby. Za méně oficiální cesty můžeme považovat vyptávání se přátel a známých či prohledávání speciálních webů a sociálních sítí.

Aby uchazeč získal pracovní poměr v oční optice musí dodržet určité požadavky. Živnostenský zákon 455/1991 Sb. v páté příloze oznamuje, že podnikatel je povinen najít zaměstnance, jenž je fyzickou osobou a má dostačující odbornou způsobilost k vykonávání práce v oční optice. [1] Odborná způsobilost je uznána, pokud způsobilost dotyčného splňuje právní předpis 96/2004 Sb., tedy vystudoval vyšší školu v oboru oční technik či optik, vystudoval střední školu v oboru oční optik či technik, nebo vlastní osvědčení o rekvalifikaci nebo se může prokázat dokladem o vykonání praxe na tři roky. [15]



### 6.1 Oční optik/technik

Povolání oční optik/technik nespadá pod zdravotní povolání. Jeho základní kompetence jsou zaznamenány v nařízení č. 278/2008 Sb., a též v upraveném nařízení č. 155/2016 Sb., které se také zabývá pracovní náplní jednotlivých řemesel. Oční optik/technik pracující v oční optice jakožto v živnosti vázané, má povoleno zhotovovat, vydávat a opravovat individuální zdravotní pomůcky. Optik smí vyměřit parametry potřebné pro vznik zdravotnického prostředku. Sem patří vzdálenost pupilární distance, inklinace brýlové obruby nebo parametry hlavy zákazníka. S výrobou ZP je spojována i její údržba a přizpůsobení prostředku pro pohodlné nošení a funkčnost. [16] [17]

Prodávající smí vydávat příslušenství spojené s brýlemi a kontaktními čočkami (mikrovlákna, pouzdra, šňůrky, roztoky). Dále může prodávat a nabízet sluneční brýle, ochranné brýle, zvětšovací pomůcky a další produkty. S prodejem souvisí i patřičná informovanost o druhu materiálu, vlastnostech brýlových obrub nebo čoček. Před zakoupením zdravotnického prostředku je optik povinen seznámit nakupujícího se způsobem používání, údržbě a pečováním, které prodlouží životnost ZP. [16] [17]

Náplň práce povoluje očnímu optikovi přepočítávat po lékaři nebo optometristovi hodnoty astigmatické korekce i vzdálenost ZP od oka. Je zakázáno provádět jakoukoli jinou činnost nespádající do kompetence oční optik. [16] [17]

Vedlejší a hlavní kompetence očního optika lze nalézt i na dodatečném osvědčení po úspěšném složení maturitní zkoušky v oboru oční optik/technik.

|  |                                    |  |
|--|------------------------------------|--|
|   | DODATEK K OSVĚDČENÍ <sup>(1)</sup> | <br>Česká republika |
| 1. NÁZEV OSVĚDČENÍ – DOKLADU O DOSAŽENÉM VZDĚLÁNÍ (CZ) <sup>(1)</sup>  |                                    |  |
| <b>Vysvědčení o maturitní zkoušce z oboru vzdělání:<br/>53-44-M/003 Oční technik (denní studium)</b>   |                                    |  |
| <small><sup>(1)</sup> v původním jazyce</small>  |                                    |  |
| 2. PŘEKLAD NÁZVU OSVĚDČENÍ <sup>(2)</sup>  |                                    |  |
| <small><sup>(2)</sup> Tento překlad je neoficiální.</small>  |                                    |  |
| 3. PROFIL SCHOPNOSTÍ A DOVEDNOSTÍ (KOMPETENCI)   |                                    |  |
| <b>Obecné kompetence:</b> <ul style="list-style-type: none"> <li>• mít všeobecný přehled o kultuře, historii a současnosti svého národa v kontextu evropském i světovém;</li> <li>• formulovat své názory a postoje ústně i písemně, komunikovat alespoň v jednom cizím jazyce, používat odborné názvosloví;</li> <li>• vzdělávat se i pracovat efektivně a objektivně hodnotit své výsledky;</li> <li>• adaptovat se na měnící se životní a pracovní podmínky, pracovat v týmu a přjmout zodpovědnost za svěřené úkoly;</li> <li>• pracovat s informacemi, využívat informační a komunikační prostředky a technologie;</li> <li>• aplikovat základní matematické vztahy, fyzikální a chemické zákonitosti při řešení praktických úloh;</li> <li>• znát práva a povinnosti zaměstnanci a zaměstnavatele, aktivně vyhledávat pracovní příležitosti;</li> <li>• jednat ekologicky a v souladu se strategií udržitelného rozvoje;</li> <li>• uplatňovat zásady bezpečnosti a ochrany zdraví při práci, požární ochrany a požární prevence.</li> </ul> <b>Oborné kompetence:</b> <ul style="list-style-type: none"> <li>• samostatně zhotovovat a opravovat korekční oční pomůcky podle lékařského předpisu;</li> <li>• zjišťovat polohu zornic uživatelů v očnicích brýlí, měřit a vyhodnocovat parametry hlavy potřebné ke zhotovení brýlí;</li> <li>• přepočítat v případě potřeby lékařem uvedené hodnoty astigmatické korekce a vypočítat změnu korekce vzhledem k její konečné poloze před okem;</li> <li>• přizpůsobovat zhotovené pomůcky rozměrům hlavy uživatele tak, aby splňovaly funkční, hygienické a estetické požadavky;</li> <li>• podávat odborné informace o způsobu používání pomůcek, jejich údržbě a doporučovat další vhodnou ochranu zraku;</li> <li>• pečovat o údržbu strojů a přístrojů na pracovišti;</li> <li>• samostatně provádět poradenskou službu při výběru brýlových obrub a doporučovat vhodné druhy a úpravy brýlových čoček.</li> </ul> |                                    |  |

Obr. 6.1: Dokument předaný k maturitnímu vysvědčení

## 6.2 Optometrista

Povolání optometristy spadá podle zákona 96/2004 Sb. do kategorie nelékařského zdravotního povolání s hlavním úkolem poskytnout zdravotní péči všem klientům. Provozování tohoto povolání je zapotřebí doložit odbornou způsobilostí, tj. předložit doklady o vystudování „akreditovaného zdravotnického bakalářského studijního oboru pro přípravu optometristů, nebo akreditovaného bakalářského studijního oboru optometrie, pokud byl zahájen nejpozději ve školním roce 2005/2006.“ [15]

Hlavní pracovní náplň optometristy lze rozdělit do dvou částí. Vykonávání pracovní činnosti s odborným dohledem a bez odborného dohledu. [18]

Optometristovi pracujícímu bez odborného dohledu lékaře je umožněno provádět vyšetření u osob starších 15 let. Pod jeho kompetence spadá určování refrakčního stavu oka pomocí přístrojů, poradenství v oblasti korekce a její předepisování. Vyšetření předního segmentu oka, aplikace kontaktních čoček a poradenství o jejich udržování, hygieně a užívání. Při známce podezřelých symptomů či získaných informací od zákazníka, může doporučit klientovi návštěvu očního lékaře. Kromě poradenství a vyšetřování jsou další náplní optometristy prodej výrobků, jako jsou mikrovlákná, roztoky, pouzdra, lupy, sluneční brýle, opravy a úpravy optických pomůcek, čistění a broušení brýlových čoček, poradenství ohledně produktů v oční optice nebo vydávání zdravotních pomůcek. [18] [11]

Optometrista pracující pod odborným dohledem, například pod oftalmologem, smí vyšetřovat osoby mladších 15 let. U této věkové kategorie může provádět objektivní a subjektivní vyšetření. Po konzultaci a doporučení lékaře lze dítěti aplikovat kontaktní čočky a jejich aplikaci naučit rodiče. [18]

## 7 Hygienické požadavky

Udržení hygienických požadavků v obchodních prostorách zaručuje vytvoření čistého a neinfekčního prostředí pro zákazníky a personál. Udržovaný obchod z psychologického hlediska vybere zákazník častěji než obchod neudržovaný. Hygienické požadavky je potřeba dodržovat i z hlediska legislativního. Vyšetřovna, jakožto zdravotnické zařízení, podléhá několika požadavkům na hygienu. [19]

Místnosti sloužící ke zdravotním účelům se malují jednou ročně, ostatní místnosti po dvou letech. [19]

Podnikatel by měl zajistit příslušné čisticí přípravky a příslušenství a uskladnit je tak, aby nekontaminovali jiný materiál. [19]

Další požadavky se vztahují na osoby provádějící zdravotní péči. Tito pracovníci využívající dezinfekční přípravky mají zakázáno nosit jakékoli šperky na ruku. Základem jsou i krátké upravené nehty. Jejich další úpravy nesmí ohrozit zdraví zákazníka. Všichni jsou povinni nosit ochranné pracovní oblečení. S tímto souvisí i další nakládání se znečištěným oblečením. Přejde-li kontrola, je zapotřebí prokázat, že oční optika má smlouvu s firmou pro čištění tohoto ochranného oblečení. Uskladnění čistého oblečení se provádí v dezinfikovaných skříních nebo policích. [19]

Všechny tyto úkony prováděné v oční optice je třeba zaznamenávat. Proto je důležité, aby byl v oční optice k dispozici hygienický plán. Plán obsahuje základní informace: místo úklidu, jaký přípravek je použit (jaká koncentrace), jak čištění probíhá, kdy se čištění provádí a kdo má hygienu na starost. Na dokument se přidá podpis a datum. [19]

### 7.1 Odpady

Provozuje-li právnická nebo fyzická osoba živnost, má podle zákona povinnost postarat se o odpady spojené s živností. K těmto povinnostem především patří zařazení odpadu do správných kategorií a jejich náležitě třídění. Oční optika se potýká jak s odpadem komunálním, tak tříděným. [20]

Pro odvoz jakéhokoli odpadu je zapotřebí smlouvy s určitou firmou, která zprostředkovává tyto služby. U komunálního odpadu je možno vytvořit dohodu s obcí a po sepsání smlouvy využívat obecní systém. [20]

Udržování předpisů o odpadu provádí prověřená osoba Ministerstvem zdravotnictví. Oční optika neposkytuje léčebné zákroky jako lékaři, proto nemá důvod vytvářet biologický či infekční odpad. Způsob vyšetření, vznik odpadu a jeho následné zpracování musí být vypsáno v hygienickém plánu. [20]

Dalšími povinnostmi podnikatele jsou kromě zajištění odvozu odpadu také odpad zabezpečit, vést průběžnou administrativu, kontrolovat vliv odpadu na okolí, platit poplatky. [20]



## 8 Zdravotnická dokumentace

Každá dokumentace obsahující základní informace o klientovi spolu s jeho zdravotním stavem a zdravotními službami, kterými prošel, se nazývá zdravotnická dokumentace. Tyto listiny obsahují velmi citlivé informace od jména, příjmení, rodného čísla po anamnézy, druhy vyšetření a jakými druhy nemocí klient trpí. Je důležité tyto dokumenty evidovat a uchovávat. [21]

Za zdravotnickou dokumentaci objevující se v oční optice se považují protokoly sepsané kvůli aplikaci kontaktních čoček, protokoly pro vyšetřování refrakčních vad a poukázky na brýlové a optické pomůcky. [21]

Dokumenty obsahující osobní údaje lze pořizovat jen se souhlasem dotčeného, kterého se údaje dotýkají. Je povinností informovat dotčeného před souhlasem, k čemu budou údaje potřebné. Správce je povinen bezpečně nakládat s těmito údaji. [22]

Zdravotní dokumentaci lze uchovávat ve dvou možnostech. Základní způsob je zaznamenávání v papírové podobě. Pro jejich uchování je zapotřebí kartotéční skříň, která patří do minimálního vybavení zdravotnických zařízení. Druhá možnost je uchování záznamu elektronicky. Není zapotřebí dodržovat oba druhy uchovávání, vše záleží na místě a schopnosti osoby pracující s dokumentací. [21]

Podle vyhlášky 98/2012 Sb. o zdravotnické dokumentaci se každý zdravotnický dokument uchovává po dobu 5 let a musí být označen značkou „S“, pokud není jinak stanoveno. Toto značení umožní dokument ihned zničit po uplynutí doby platnosti. Dokumenty v elektronické podobě je zapotřebí podepsat v elektronické podobě. A kvůli zabezpečení je zapotřebí ochránit tyto dokumenty požadovaným softwarem. [21]

## 9 Oprávnění vykonávat zdravotnické služby

Ustanoví-li podnikatel, že ve své prodejně bude provozovat optometristické vyšetření a aplikaci kontaktních čoček, musí vybrat zaměstnance s dostatečným vzděláním. V kapitole 8.2 je uvedeno, které činnosti smí optometrista provozovat a jaké vzdělání je potřebné pro toto zaměstnání. Tyto podmínky však nejsou dostačující. [23]

Optometrista spadá pod zdravotnické povolání, jelikož provozuje zdravotnickou péči pro své klienty. Jako poskytovatel těchto služeb musí být optometrista držitelem dokumentace, která ho opravňuje vykonávat zdravotnické služby. [23]

Veškerá potvrzení ohledně oprávnění na poskytování zdravotních služeb se podávají na správním orgánu, v tomto případě na krajském úřadě. Krajský úřad je zapotřebí vybrat podle obvodu, kde se nachází zdravotní zařízení a bude se zde provozovat zdravotní služba. K podání žádosti je nutno splnit několik podmínek. [23]

- Žadatel se musí prokázat jako dospělá svéprávná a bezúhonná osoba.
- Je-li to zapotřebí, je požádáno o povolení pobytu v České Republice.
- Dotyčný je způsobilý k provozu zdravotní péče, a může používat zdravotní zařízení.
- Vyšetřovna odpovídá technickým požadavkům a jsou splněny i požadavky na personální zabezpečení.
- Krajská Hygienická stanice schválila předem vytvořený provozní řád. [23]

Formuláře pro vyplnění jsou například k dostání na portálu zdravotnický portál města Prahy. [24]

## 10 Provozní řád optometristické laboratoře

Vytvoření provozního řádu je jeden z požadavků pro získání oprávnění vykonávat zdravotnické služby. Tento dokument je předložen krajské hygienické stanici nebo Ministerstvu zdravotnictví, což jsou orgány spravující ochranu veřejného zdraví. Provozní řády lze jako hrubý vzor stáhnout na krajské hygienické stanici. [23]

Samotný dokument se skládá z několika částí. Do první části se vypisují základní údaje, tj. název a adresa pracoviště, sídlo firmy, kontakt (telefon, fax či email) a jméno osoby odpovědné za toto pracoviště a za zřízení provozního řádu. Je dobré dopsat i další informace, jako jsou odbornost vedoucího pracoviště, otevírací dobu, jméno a podrobnější informace o majiteli. [25]

Druhá část se zabývá obecnými údaji. Zde se vypisuje charakter pracoviště. Tedy jaké výkony se zde provádějí. Podrobně se uvede vzhled pracoviště spolu se základním hygienickým interiérem. Vypíší se přístroje, které se zde užívají. Velmi důležité je popsat druhy a způsoby dezinfekce či sterilizace prováděné v celé místnosti. S tímto souvisí i úklid, nakládání s odpady, starost o zdravotnické prádlo. Po vypsání všech údajů dopíše autor provozního řádu, koho s řádem seznámil, kdo je zodpovědný a kdo jej zpracoval. [25]

### VZOROVÝ PROVOZNÍ ŘÁD zdravotnického zařízení a ústavu sociální péče

#### I. Základní údaje

1. Název pracoviště (např. chirurg. odd., dětské odd., ord. praktického lékaře)
2. Název zařízení (např. okresní nemocnice, FNsP)
3. Adresa zařízení
4. Sídlo, IČ
5. Číslo telefonu, faxu, e-mailu pracoviště
6. Jméno vedoucího pracoviště

#### II. Obecné údaje

##### II.a) Lůžková zařízení

1. Charakteristika a zaměření pracoviště, ambul. a lůžk. složka (počet lůžek/počet pokojů), prostorové zařazení v rámci celého zařízení (např. monoblok, pavilónový typ apod.). Rozsah poskytované péče
2. Počet pokojů 1 lůžkových, dvoulůžkových, třílůžkových, vicelůžkových (uvest konkrétně).
3. Vybavení místností (vybaveny nábytkem se snadno omyvatelnými povrchy), charakter stěn (omyvatelné ano, ne) a podlah (snadno čitelné a desinfikovatelné).
4. Izolační resp. expektační pokoj (ano, ne).
5. Počet lékařů, ostat. vysokoškolských, SZP, NZP, PZP, ostatní.
6. Vedlejší provozní a pomocné místnosti (vyjmenovat a počet).
7. Hygienické vybavení pro pacienty (počet kabin WC, sprch apod.).
8. Dezinfekční režim (dezinfekce ploch, povrchů, nástrojů a pomůcek, materiálů, pokožky) – jakými přípravky, způsob střídání, frekvence, kdo zodpovídá, četnost kontrol dezinfekce chemickými a mikrobiologickými metodami, vyšší stupeň dezinfekce (čím v jakých případech, způsob uložení endoskopů po provedení procesu, specifikace oplachu).
9. Ošetření, dezinfekce, sterilizace a uchovávání jednotlivých nástrojů a pomůcek dle charakteru jejich použití (stomatologické vyšetřovací pomůcky, kořenové nástroje, odsávačky, gyn. zrcadla a ORL vyšetřovací nástroje).
10. Způsob zajištění dezinfekce postelí a matrací.
11. Sterilizace (prováděna na oddělení nebo zajištěna centrálně- jak), záznamy o sterilizaci vedeny kým a jak, odpovídá kdo. Používaný obalový materiál, způsob uložení vysterilizovaného materiálu a zabezpečení při transportu.

Obr. 10.1: Vzor provozního řádu

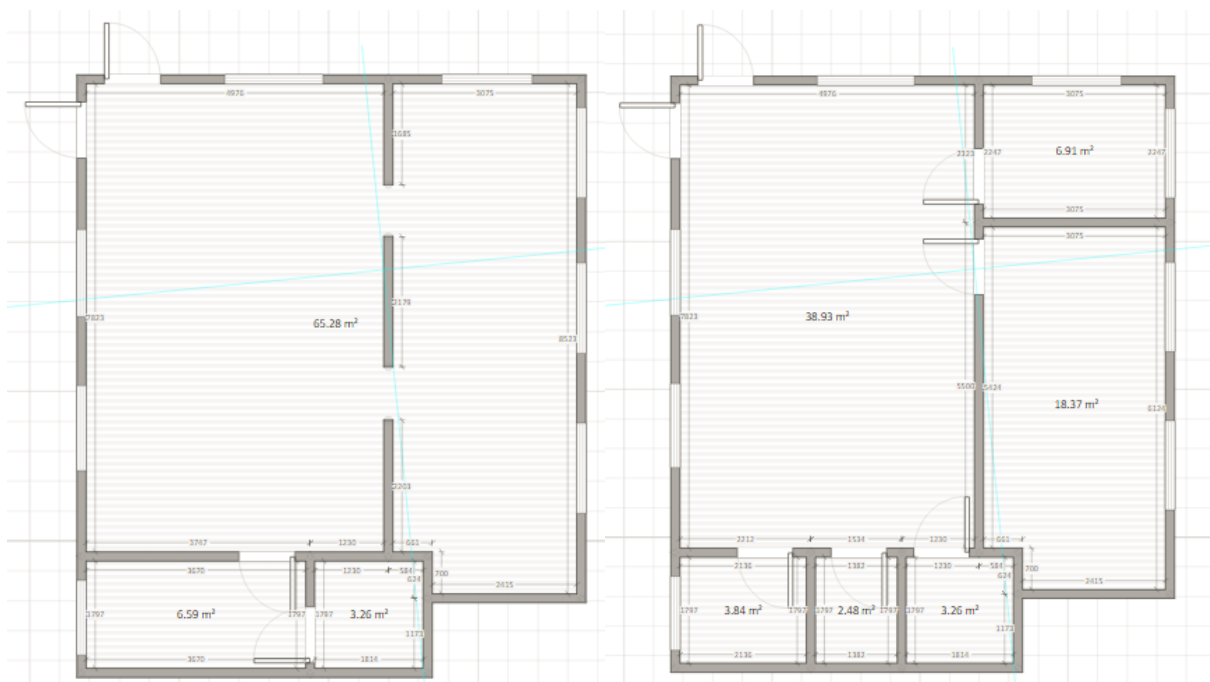
## 11 Experimentální část

Praktická část se skládá ze tří prací. První část pojednává o postupu oční optika a s problémy spojenými s jejím zakládáním. Druhá část rozděluje finanční prostředky na oddíly. Ty se následně skládají z věcí či úkonů použitých při založení oční optiky. Poslední úsek práce se zabývá anonymním dotazníkem. Otázky zjišťují základní charakteristiky prodejen očních optik a problémy s nimi spojenými.

### 11.1 Založení oční optiky

Postavení prodejny od základů podle vlastního návrhu je náročné. V tomto ohledu si většina podnikatelů pronajme nebytové prostory, které následně musí rekonstruovat, aby odpovídali požadavkům v legislativě.

Vyhledání těchto prostorů bylo umožněno pomocí internetových stránek realitních kanceláří. Hlavní cíl spočíval ve vyhledání dobře dostupných lokalit s velkou populací a bez velké konkurence. Z několika možností byla nakonec vybrána Dubeč Praha 10. V okolí této lokality není konkurence, počet obyvatelstva se rozrostlo na čtyři tisíce, samotné prostory se nacházejí v postranní ulici a blízko prodejny se nachází autobusová zastávka. Odhadovaný nájem se pohybuje kolem 20–30 tisících. [26]

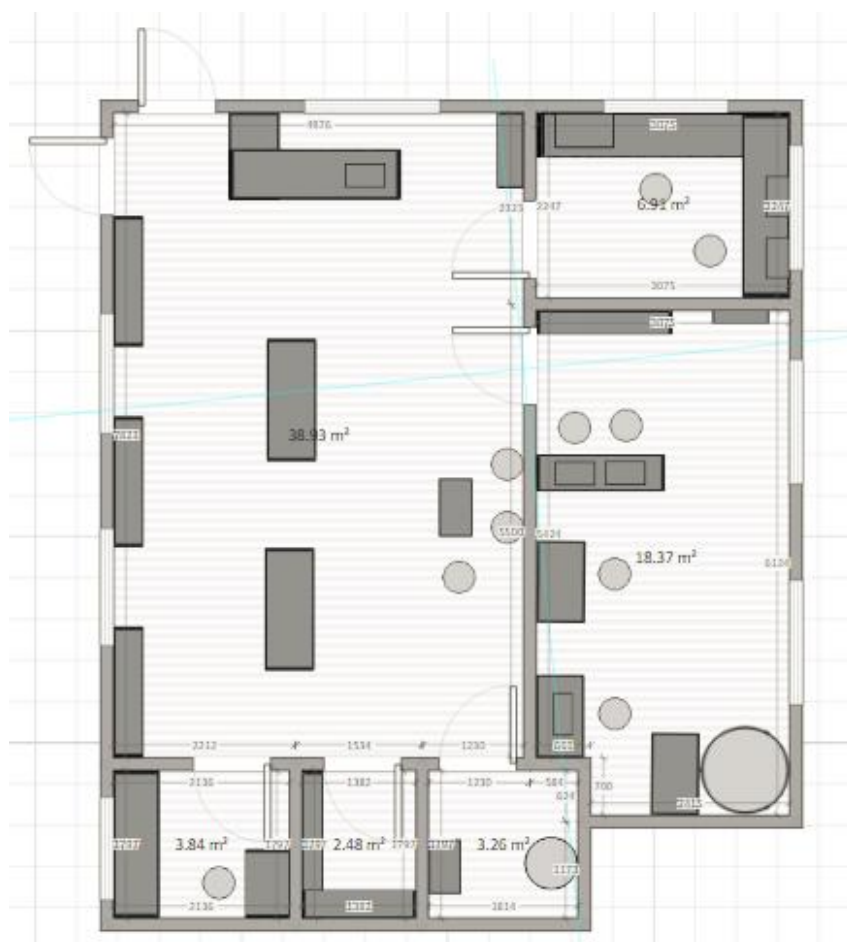


Obr. 11.1: Základní půdorys

Obr. 11.2: Půdorys po rekonstrukci

Po získání souhlasu najatá firma provedla plánování rekonstrukce. Plánování rozvrství jednotlivé úkony podle jejich zásahu. Velké přestavby vyžadují ohlášení či stavební povolení získané na stavebních úřadech. Povolení není vyžádáno například u vodovodní, kanalizační a energetické přípojky, udržovací práce atd. Jiné je to u zásahů do nosných konstrukcí nebo změny vzhledu stavby. [4]

Přístrojové vybavení oční optiky je často tou nejdražší částí v celém vybavení. Bylo zapotřebí vyhledat internetové stránky, které se specializují na tyto produkty. Většinu produktů firmy detailně popsali, co se týče rozměrů, příslušenství a schopností. Pro bližší informace a cenu bylo zapotřebí kontaktovat servis nebo se zaregistrovat, což vyžadovalo poskytnout informace jako IČ (identifikační číslo osoby), DIČ (daňové identifikační číslo) a další. Dodání autorefraktometru, brusu a dalších přístrojů bylo provedeno firmou podle smlouvy. Následovala instalace a seznámení funkčnosti. Servis byl nabídnut zdarma po dobu záruční doby. Po vypršení lhůty je již servis placený podle doby dojezdu a doby práce.



Obr. 11.3: Věcné vybavení

Následující kroky spočívají v ohlášení živnosti. Potřebné dokumenty lze získat na živnostenském úřadě nebo na jejich webových stránkách. Následně je zapotřebí doložit dokumenty s tím, když se objeví nedostatky, úřad sám vyzve, jaké dokumenty je potřeba doplnit. Pokud není dotyčný výslovně požádán o předložení výpisu rejstříku z trestů, nemusí ho dokládat. Úřad má možnost nahlížet do výpis rejstříku z trestů sám.

V další úsek je spjatý s krajskou hygienickou stanicí. Na jejich oficiálních stránkách úřadu lze stáhnout vzor provozního řádu či hygienický plán. Před předložením provozního řádu či hygienického plánu je zapotřebí vyplnit žádost o schválení provozního řádu nacházející se na stejných stránkách.

Registrace nestátního zdravotnického zařízení NZZ, teď nově poskytovatel zdravotních služeb (PZS) vyžaduje kromě běžných dokumentů i souhlas s personálním a věcným vybavením nestátního zdravotnického zařízení. Oba dokument vydává krajský úřad. Čekací doba pro vydání PZS je 30 dní a věcné vybavení až 60 dní. Krajský úřad dále vydává i oprávnění k poskytování zdravotních služeb. Dokument je potřebný pro provozování optometristické činnosti.

K těmto potvrzeným dokumentům se dále přidávají dokumenty o pojištění sebe a zaměstnanců za újmu z profesní odpovědnosti nebo výkonu povolání, atd. S pojišťovnou dále souvisí i utvoření smlouvy o poskytování a úhradě optických zdravotnických prostředků.

Konečná fáze souvisí se Státním ústavem pro kontrolu léčiv (SÚKL). Oční optika jakožto výrobce individuálních zdravotních prostředků a prodejce zdravotních prostředků se musí náležitě ohlásit. SÚKL odkazuje na stránky Ministerstva zdravotnictví, kde je možné vytvořit registraci zdravotnických prostředků. Celá registrace se provádí na internetových stránkách. SÚKL disponuje taktéž návodem pro registraci prostředků. Spolu s tímto ohlášením je spojená další registrace. A to na stránkách společnosti GMDN Agency. Následná registrace umožňuje očním optikám nakoupit licenci a získat tak GMDN kódy jenž značí jednotlivé zdravotní prostředky. Tuto registraci lze provést samostatně nebo požádat o pomoc SČOO (Společenstvo českých optiků a optometristů).

Jakožto prodejci výrobků s označením CE je vhodné si od výrobce vyžádat prohlášení o shodě. Nesmí se opomíjet dokumenty spojené s odvozem odpadů, smlouvou s prádelnou, dokumenty o zaškolení zaměstnanců, o údržbě, zaznamenání malování, úklidu či průměrné teploty. Taktéž nesmí chybět dokumenty o kontrole protipožárních zařízení, časový rozvrh práce, souhlas majitele o provozu prodejny a poučení zaměstnanců o bezpečnosti na pracovišti.

## 11.2 Finanční analýza

Hrubý přehled výdajů spojovaný se založením oční optiky. Ceny jsou zaokrouhleny na celá čísla pro lepší orientaci.

Tabulka 11.1: Náklady bez začlenění

| Ostatní      | Pořizovací náklady |
|--------------|--------------------|
| Dokumenty    | 5 000              |
| Rekonstrukce | 10 000             |
| Software PC  | 14 500             |
| Nákup zboží  | 300 000            |

Tabulka 11.2: Náklady spojené s chodem oční optiky

| Základ                 | Měsíční náklady |
|------------------------|-----------------|
| Pronájem               | 27 000          |
| Plat zaměstnanců       | 50 000          |
| SP, ZP                 | 17 000          |
| Energie                | 10 000          |
| Úroky z úvěru          | 20 000 (7 let)  |
| Služby                 | 2 000           |
| <b>Celkové náklady</b> | <b>126 000</b>  |

Tabulka 11.3: Minimální přístrojové vybavení vyšetřovací místnosti

| Přístroje              | Pořizovací náklady |
|------------------------|--------------------|
| Vyšetřovací křeslo     | 30 000             |
| Brylová skříň          | 13 000             |
| Štěrbinová lampa       | 70 000             |
| Optotyp tištěný        | 6 000              |
| Test na barvocit       | 3 000              |
| Autorefraktometr       | 90 000             |
| Vyšetřovací obruba     | 20 000             |
| Zkřížený cylindr       | 800                |
| Fokometr               | 16 000             |
| <b>Celkové náklady</b> | <b>248 800</b>     |

Tabulka 11.4: Doporučené přístrojové vybavení vyšetřovací místnosti a dílny

| Přístroje              | Pořizovací náklady |
|------------------------|--------------------|
| Brousící automat       | 200 000            |
| Ultrazvuková vana      | 10 000             |
| Nahřívač (fén)         | 4 000              |
| Vrtačka                | 16 000             |
| Nástroje               | 1 000              |
| Foropter               | 200 000            |
| Refrakční jednotka     | 100 000            |
| Digitální PD           | 5 000              |
| <b>Celkové náklady</b> | <b>536 000</b>     |

Tabulka 11.5: Vybavení prodejny spojené s jednorázovým pořízením

| Vybavení                 | Požizovací náklady          |
|--------------------------|-----------------------------|
| Stoly (4)                | 400, 900, 700, 1 000(3 000) |
| Pracovní stůl (2)        | 2 500 (5 000)               |
| Židle (4)                | 900 (3 600)                 |
| Pult                     | 7 000                       |
| Kuchyňská linka          | 4 000                       |
| Zrcadla (3), zrcátka (2) | 500 (1 500), 300 (600)      |
| Kartotéka                | 2 500                       |
| Umyvadlo                 | 600                         |
| Skříňky (2)              | 1 300 (2 600)               |
| Osvětlení (8)            | 700 (5 600)                 |
| Křesla (2)               | 1 500 (3 000)               |
| Stojany, vitríny, (6)    | 5 000 (30 000)              |
| Doplňky                  | 5 000                       |
| Mikrovlnná trouba        | 1 200                       |
| Alarm                    | 3 000                       |
| Konvice                  | 200                         |
| Nádobí                   | 500                         |
| Čistící prostředky       | 1 000                       |
| Sanitární potřeby        | 500                         |
| Lednička                 | 2 500                       |
| Kasa na pokladní systém  | 6 500                       |
| Software EET             | 5 000                       |
| Regály (2)               | 700 (1 400)                 |
| <b>Celkové náklady</b>   | <b>95 800</b>               |

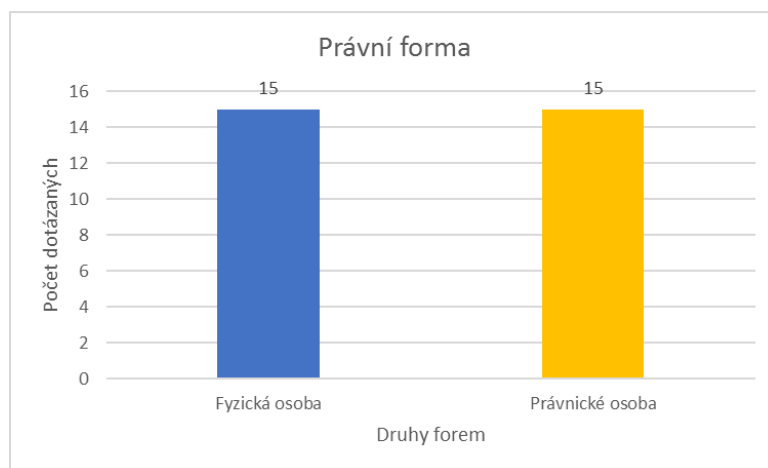


## 11.3 Anonymní dotazník

K zjištění potřebných informací byla využita forma anonymního dotazníku. Vytvoření a vyhodnocení výsledků napomohla stránka *app.click4survey.cz*. Dotazník se skládá z devíti otázek, kde horní část s pěti otázkami zjišťovala základní informace vztahující se na provozovnu. Zbylé čtyři otázky byly zaměřeny na obtíže spojené se založením oční optiky. Elektronický dotazník se zaměřuje na majitele očních optik, kteří provozují svoji živnost v České republice. Dotazník byl rozeslán 107 majitelům. Návratnost byla v počtu 32 vyplněných dotazníků (29,9%).

### 11.3.1 Vyhodnocení otázek

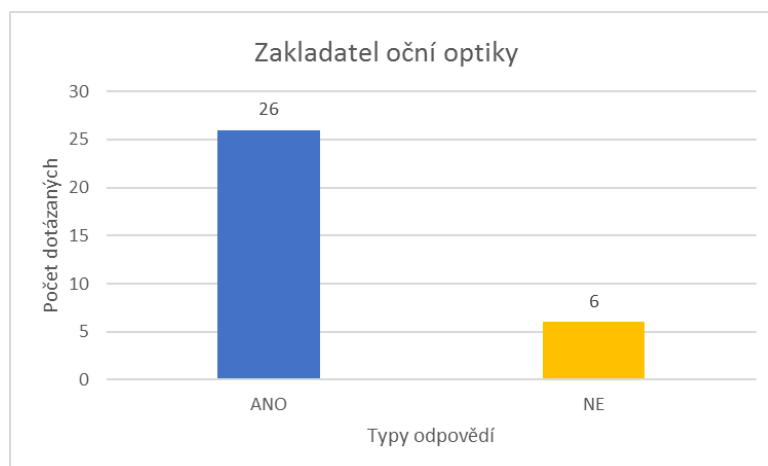
Otázka č. 1 - Jste zakladatelem nebo jste napomáhal/a při zakládání oční.



Obr. 11.4: Otázka č. 1

Na první otázku odpovědělo 32 dotazovaných. 26 respondentů založilo či bylo u založení oční optiky. Zbylých 6 převzalo již vybudovaný podnik.

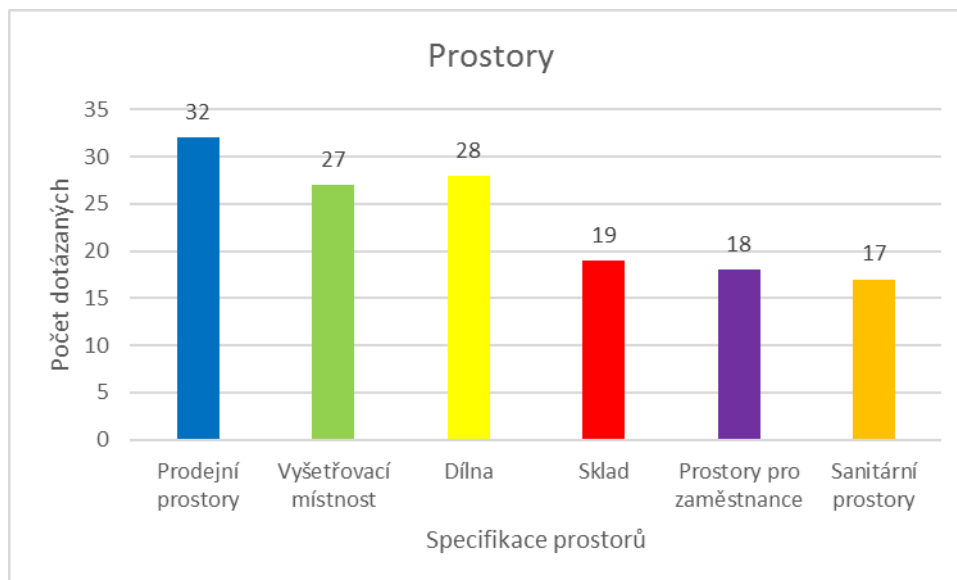
Otázka č. 2 - Právní forma podnikání.



Obr. 11.5: Otázka č. 2

Z 32 dotazovaných v konečné fázi odpovědělo 30. Právní formy podnikání, jak právnická, tak fyzická nabyly po 15 hlasech.

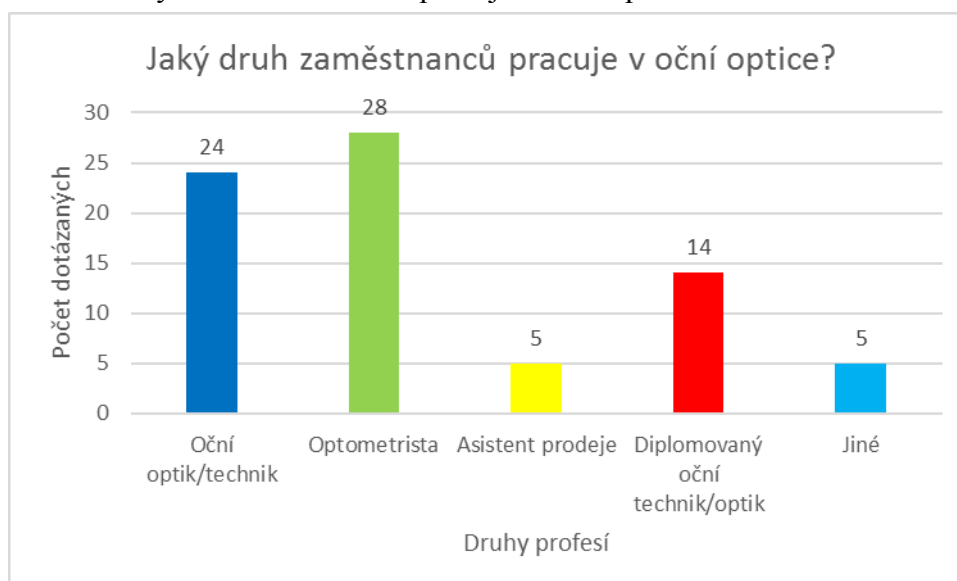
Otázka č. 3 - Oční optika (hlavní prodejna) se skládá z.



Obr. 11.6: Otázka č. 3

Bylo zaznamenáno 32 odpovědí. Prodejní prostor jakožto základní místnost vlastní 32 respondentů. Dílenská místnost je součástí 28 prodejen a vyšetřovací místnosti lze najít v 17 obchodech. V menší míře je součástí 19 prodejen i sklad. 18 očních optik podporují prostory pro zaměstnance. Mezi všemi dotázanými je 17 obchodů se sanitárními prostory.

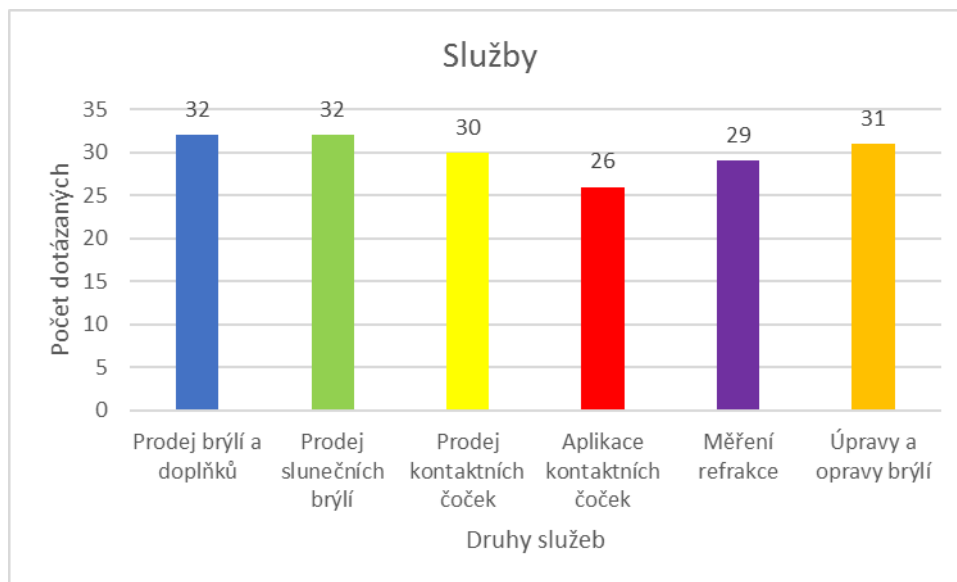
Otázka č. 4 - Jaký druh zaměstnanců pracuje v oční optice?



Obr. 11.7: Otázka č. 4

V 32 prodejnách lze nalézt 28 zaměstnanců pracujících jako optometristi. 24 očních optik zaměstnává očního optika/technika. Jen 14 diplomovaných očních optiků/techniků z celkového počtu pracujících v obchodech. Lze nalézt i další zaměstnance jako jsou asistenti prodeje či další, kteří se vyskytují oba v 5 obchodech.

Otázka č. 5 - Služby poskytované v oční optice jsou.



Obr. 11.8: Otázka č. 5

Zde na tuto otázku odpovědělo 32 majitelů. Ve 32 prodejnách lze najít jak brýle a doplňky, tak i sluneční brýle. 31 optik nabízí úpravy a opravy poškozených brýlí. Následný prodej kontaktních čoček uvádí 30 prodejen, ale jejich aplikaci je možno vyhledat pouze v 26 prodejnách. Ve 29 optikách je možno využít služeb měření zraku.

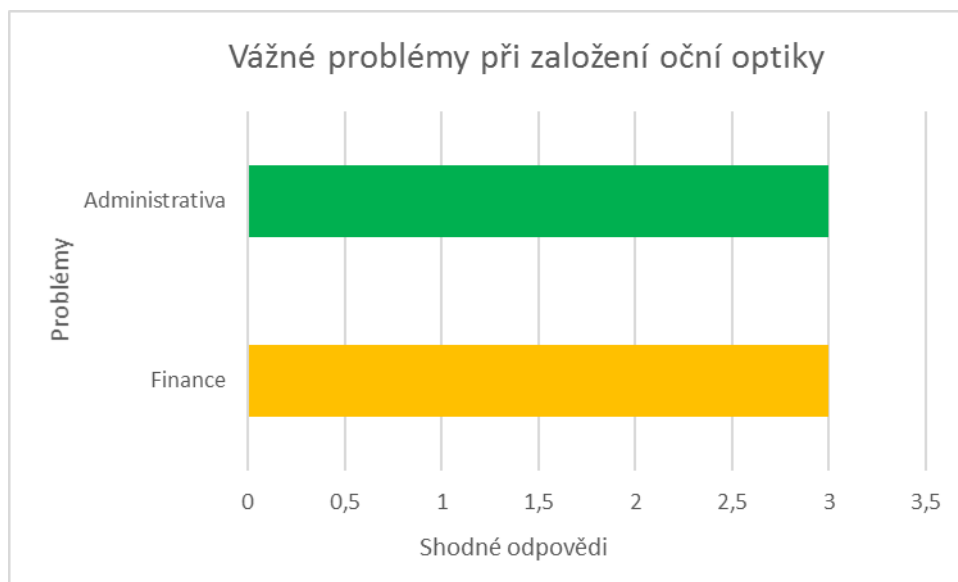
Otázka č. 6 - Setkal/a jste se s problémy při založení oční optiky?



Obr. 11.9: Otázka č. 6

Zde odpovědělo 28 respondentů. 12 z nich se potýkalo s problémy. 16 dotazovaných nezaznamenalo žádné potíže.

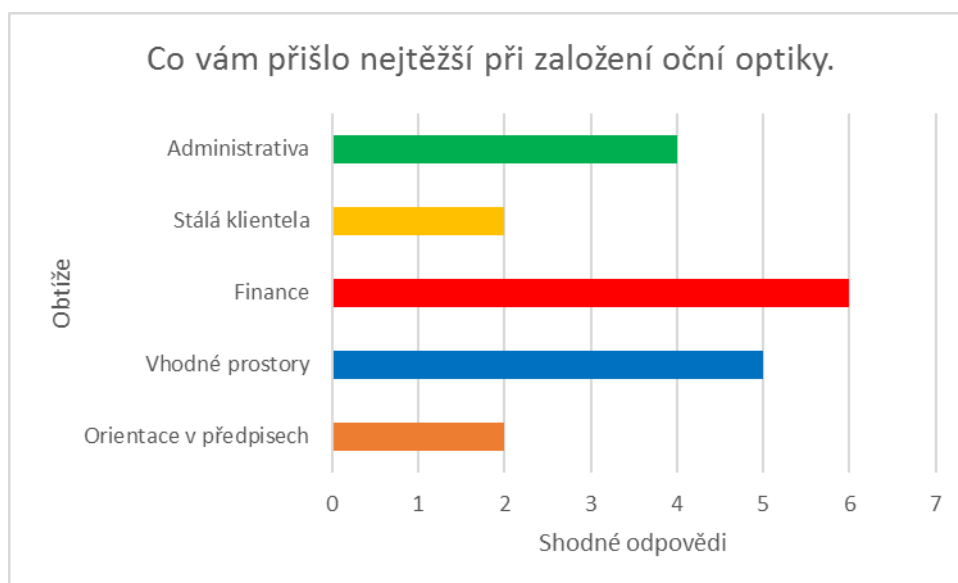
Otázka č. 7 - Pokud ANO jaký to byl problém.



Obr. 11.10: Otázka č. 7

Na otázku reagovalo 8 dotazovaných. Lze vidět, že každý respondent se potýkal s odlišným problémem při založení oční optiky. Shoda nastala u problémech s administrativou a získání finančního obnosu. Zde se shodli 3 dotázaní.

Otázka č. 8 - Co vám přišlo nejtěžší při založení oční optiky.

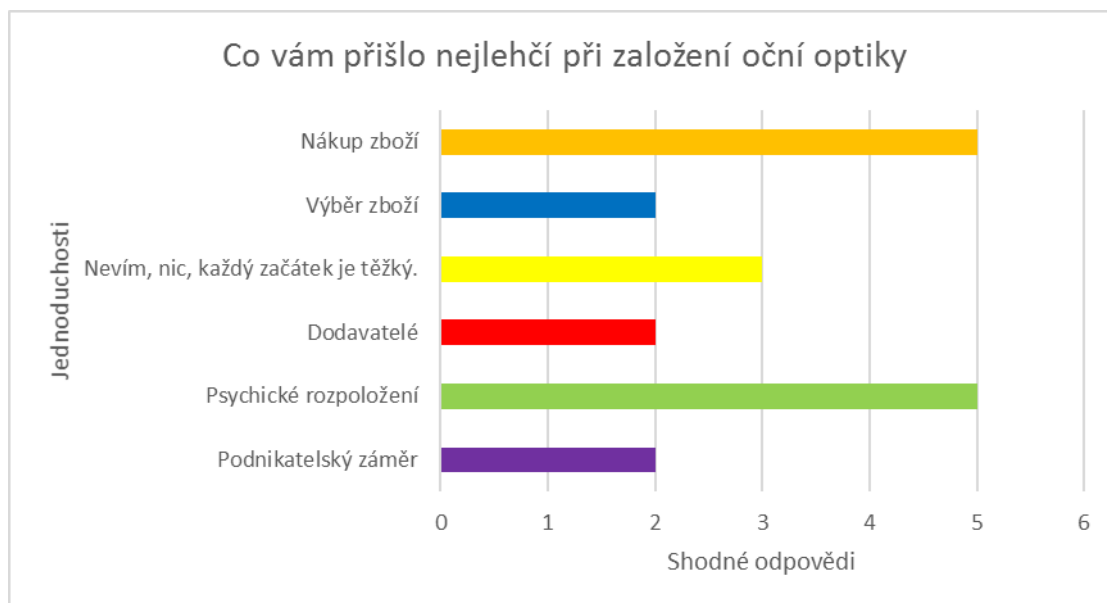


Obr. 11.11: Otázka č. 8

Bylo zaznamenáno 16 odpovědí. Z celkového přehledu lze vyvodit, že největší obtíže jsou ve financích, toto uvádí 6 majitelů. Pak následuje vyhledávání vhodných prostorů,

u 5 subjektů. Obtížná se zdála pro 4 dotázané administrativa. 2 respondenti uvádějí jako obtížnost získávání stálé klientely. U dalších 2 připadala obtížná orientace v právních předpisech, získání oprávnění na nelékařské zdravotnické zařízení a změna legislativy. Ostatní obtíže se vyskytují po jednom hlasu.

Otázka č. 9 - Co vám přišlo nejlehčí při založení oční optiky.



Obr. 11.12: Otázka č. 9

Poslední otázku odpovědělo 15 dotázaných. U 5 respondentů byla jednoduchost v psychickém rozpoložení (chuť do práce, nápad, odhodlání, rozhodnutí). V 5 případech byl vybrán nákup a financování zboží. Za zmínku zní i u 2 respondentů možnost nakoupit zboží podle sebe. 2 majitelé viděli jednoduchost při hledání dodavatele či tvoření podnikatelského záměru. 3 odpovědi byly v neutrálním podání (nevím, nic, každý začátek je těžký).

## 12 Diskuse

### 12.1 Založení oční optiky

Nejobtížnější část pro zahájení podnikání bylo získání finančních prostředků. Většina bank poskytuje úvěr pouze těm, kteří splňují její specifické požadavky. K nim lze přiřadit například vypsání potvrzení o výši pracovního příjmu nebo daňové přiznání. Což je pro právě vystudovaného student bez práce a s nedostatečnou praxí závažný problém. Další požadavek spočíval v ručení pomocí nemovitosti. Bohužel každý nemá možnost toto provést. Problém spočíval i ve výši úvěru. Většina bank nabízí vyšší částky. Nakonec mě napadly dvě možnosti. V první by rodiče provedli půjčku na sebe a já ji po částech splácela. Druhá možnost spočívala ve vytvoření optiky jako firmy. To by obnášelo vyhledat stejně smýšlející lidi, kteří by si vzali půjčku. Znamenalo by to možnost půjčit si menší částku. Optika jako firma by ručila svým majetkem a nikoli mým. Bohužel s firmou souvisí víc administrativy, nemohla bych se rozhodovat za sebe a také nelze volně nakládat s financemi.

Vyhledání prostorů, kde by bylo vhodné založit oční optiku nebyl problém. Našla jsem několik lokalit, které toto umožňovalo. Problém spočíval v udržení mých požadavků na vhodný prostor. Našla-li se vhodná lokalita bylo v okolí mnoho konkurence. Jindy prostory obchodu nešly přestavět na požadavky podle legislativy. Nakonec jsem objevila dostačující prostory, které vyhovovaly požadavkům, i když jsem musela podstoupit kompromis. Zmiňované prostory sídlí v boční ulici. Toto negativum může způsobit, že si klientela nemusí všimnout oční optiky. Jediným řešením je vytvoření reklamy v okolí, která by upozornila a popřípadě navedla klienty do oční optiky.

Rekonstrukce a nákup veškerého vybavení nebyl problém. Jsou k dispozici velké obchodní řetězce nabízející velkou škálu výrobků různých tvarů, barev a materiálu. Co se týče přístrojového vybavení. Dodavatelé byli velmi ochotní. Jakýkoli problém či nepochopení byl vysvětlen. Taktéž jsem ocenila možnost doručení přístrojů a jejich roční údržbu zdarma. Rozumím, že nové přístroje mohou být finančně náročné, ale i zde jsem objevila pár podnikatelů prodávajících starší přístroje za nižší cenu. Zde je pak potřeba najmutí společnosti na údržbu těchto strojů.

Administrativa byla pro mne obtížná. Na začátku bylo obtížné vyhledat všechny potřebné dokumenty spojené se založením oční optiky. Ale nakonec se většina potřebných dokumentů

neustále opakovala. Velké plus spočívalo ve vyplnění dokumentů internetově či možností domluvit si schůzku mimo úřední termín a vše probrat. Na druhou stranu čas na vyřízení a uznání některých dokumentů je opravdu velmi dlouhý. Je dobré dávat si pozor na předložení veškerých potřebných listin. Úředníci vás na to sice upozorní, ale bude zapotřebí vše znovu zařídit.

## 12.2 Finanční analýza

K prvním činnostem před začátkem podnikání je vytvoření podnikatelského plánu. Ten určí jeho silné a slabé stránky, rizika, atd. Jedna z částí tohoto plánu je i finanční analýza zprostředkovávající výčet finančních prostředků potřebných pro provoz podnikání. Analýzu je možné aplikovat na data z minulosti, současnosti a budoucnosti. Pro vytvoření analýzy je zapotřebí mnoho informací získaných například z rozvahy, výkazu zisků a ztrát, uzávěrky, účetnictví, atd. Pro mě, jakožto laika v tomto odvětví, bylo velmi obtížné se ve všem vyznat. Proto jsem nakonec vytvořila seznam počátečních nákladů přístrojového vybavení vyskytující se při založení oční optiky.

Musím podotknout, že podobný problém jsem měla s daňovou evidencí nebo účetnictvím. Proto bych využila firmy specializující se na toto odvětví. Vyskolený odborník se lépe orientuje v této problematice a nemusí udělat chyby, kde bych já sama chybovala. Mezi další výhody lze uvést například to, že takovéto firmy musí být podle zákona pojištěny a v případě pochybení je finanční ztráta odškodněna pojišťovnou. Pokud bych se i tak rozhodla provádět účetnictví sama, vyhledala bych vzdělávací kurz na toto téma.

## 12.3 Anonymní dotazník

Otázky 1 až 5 měli za účel zjistit základní informace vztahující se na oční optiku. Podle odpovědí lze vyvodit, co vše museli majitelé udělat, aby jejich prodejna vyhovovala všem právním předpisům.

První otázka zjišťovala, jakou roli sehráli majitelé při zakládání oční optiky. Většina respondentů založilo či bylo u založení oční optiky. Zkušenosti s postupným vznikajícím podnikáním, mohou být v tomto případě velkou výhodou. Ke kladům lze považovat i možnost je-li oční optika rodinný podnik. V tomto případě jsou zkušenosti s vedením předávány automaticky (hodlá-li nástupce pokračovat v tomto podnik).

Co se týče právní formy podnikání, výsledek byl překvapující. Každá forma má své klady a zápory, ale i tak jsem očekávala mnohem víc hlasů v právnické formě. Sice je na administrativu složitější na druhou stranu majitelé neručí vlastním majetkem.

Specifické prostory v obchodu určují, jaký druh služby může zákazník očekávat. Jak lze vidět prodejní prostory jsou nejzákladnější částí celého obchodu. Existují sice internetové prodejny nevlastnící tyto parcely a pro některé zákazníky mohou být vyhovující. Ale hlavním účelem prodejních místností je nabídnout rozsáhlou škálu produktů na jednom místě spolu s, podle mě nejdůležitějším úkonem, možností vyzkoušení a přizpůsobení produktu na jednotlivé zákazníky.

Většina očních optik vlastní dílenské prostory, které umožňují nabízet opravy a úpravy. Brus není hlavní podmínkou každé dílny. Vlastní-li majitel víc optik může pořídit brus jen do hlavního obchodu. Některé firmy nabízejí s objednáním i zábrus. Stačí zaslat zakázku s informacemi a vybranou obrubu. Zhotovená zakázka se vydá a majitel nemá žádné problémy s nákupem a údržbou brusu. Bohužel tyto úkony spotřebovávají určitý čas, tak jako objednání čoček a následné zabroušení v optice. Jsou oční optiky využívající jako reklamní tah zábrus čoček na počkání. Podle mého je tato možnost pro zákazníky lákavá, ale pro majitele to znamená mít uskladněno mnoho druhů čoček.

I když je vyšetřovna peněžně a administrativně náročnější než ostatní místnosti obchodu, nachází ve většině optik. Důvody proč 5 dotázaných optik ji nevlastní mohou být různorodé např. prostory neumožňují její postavení, obchod se užívá i bez těchto služeb, majitel nemá zájem podstoupit administrativu za vytvoření PZS, finance, sehnání optometristy, atd. Ani menší počet sanitárního zařízení není závažný. Nacházejí-li se oční optiky v obchodních střediskách lze využít jejich zařízení.

U otázky č. 4 jsem očekávala vyšší účast optiků než optometristů z důvodů, že každá oční optika nemusí mít nutně vyšetřovací místnost. Výsledek v grafu nastal například z důvodu specializace optometristů. Jak jsem podotkla v kapitole - 6.2, která uvádí, že kromě refrakce a aplikace kontaktních čoček smí optometrista provádět stejnou pracovní činnost jako optik. Proto zde nevidím důvod, proč by nemohl pracovat v oční optice bez vyšetřovací místnosti.

Základní službou lze považovat prodej dioptrických a slunečních brýlí spolu s jejich údržbou. Oční optiky nezaostávají i v prodeji kontaktních čoček, i když jejich aplikace je výsadou jen některých. Zjistí-li podnikatel, že v okolí se nevyskytuje tato služba, nevidím důvod, proč ji nezavést (Pokud tomu nezabraňují podmínky, které nelze vytvořit). Je



zarážející, že 29 dotázaných provozuje měření refrakce, ale v otázce číslo 3 je udáno jen 27 vyšetřovacích místností.

Následující otázky se vztahují na problematiku vzniku oční optiky. Velmi mě překvapilo, že většina respondentů nebyla svědkem žádného závažného problému. Co se týče u navazující otázky, výsledkem byly předpokládané problémy s financemi a administrativou. Zajímavým problémem se stal získání zkušených zaměstnanců. S tímto problémem souhlasím, jelikož většina studentů nemají dlouholeté zkušenosti a zkušený personál si zaměstnavatel udržuje. Jeden obtížný problém představoval chybu v nákresech při kolaudaci prostorů. Velmi nemilá nepozornost vzhledem k tomu, že se vše musí administrativně opravit, znovu doložit, provést kontrola. Takováto chyba vyčerpává jak čas, tak i psychiku dotyčného. Jeden respondent se potýkal s problémem vztahující se na schválení boraxu ministerstvem zdravotnictvím. Borax spolu s technickým alkoholem a acetonem, které se normálně vyskytují v oční optice, spadají do nebezpečných látek a musí být zapsány do MSDS bezpečnostních listů. Tyto listy musí předložit dodavatel při prodeji těchto látek. Následně jsou látky zapsány do formuláře o bezpečnosti práce a obeznámeny se zaměstnanci jinak nic. Poslední jednohlasná odpověď zněla, že problém byl pokaždé jiný. Z mých zkušeností vyplývá, že ať se člověk připraví, jak nejlépe může, vždy se objeví nějaký zádrhel.

Otázka č. 8 se vztahuje na všeobecné těžkosti spojené s oční optikou, které přímo nezastavili její založení. Tak jako v problémech i zde byly určeny na prvním místě finance, což mě nijak nepřekvapilo. Zajímavějším se stala druhá nejčastější odpověď vyhledání vhodných prostorů. Odhaduji, že vyhledání prodejních prostorů není tak obtížné. To, co dělá problém, jsou požadavky kladené podnikatelem. Dotyčný musí počítat s tím, že se nenajdou prostory podle jeho očekávání. Výjimka snad nastává, pokud prostory buduje od začátku. Jinak musí slevit z některých požadavků. Méně početné odpovědi zahrnovali získání vhodného personálu, změnu legislativy či odvahu do investice.

Je výhodné, když si budoucí podnikatel vytvoří seznam možných hrozeb a problémů, jenž mohou nastat. V této věci mne zajímalo, který z úkonů nevyžaduje tak velkou pozornost. To neznamená, že by se měli bát na lehkou váhu. I zde může nastat závažné pochybení. Respondenti nezaznamenali obtíže spojené s dodavateli. Pokud si podnikatel spolehlivě rozpočítal finance na zboží, je následný nákup spíše kratochvíle. Získání zboží nebývá problémem. Dodavatelských firem je nespočet a každá má velmi pestrý výběr. Pro některé nebyla překážka chuť do nové práce, odhodlání nebo rozhodování v různých věcech. Cílevědomý člověk s podporou rodiny či přátel má pozitivnější nadhled při zakládání svého

podnikání. Což v některých případech může hodně věcí ulehčit. Jeden respondent odpověděl, že dřív bylo vše snazší, co se týče administrativy a dalších věcí. To je možná pravda, ale se změnou legislativy se musel nakonec přizpůsobit jako ostatní a projít si stejným postupem.

## 13 Závěr

Podle očekávání nejobtížnější část je získání potřebných finančních prostředků. Bohužel tento problém není námi ovlivnitelný, jelikož si každá banka určuje své požadavky. Z tohoto východiska může napomocet vyhledání sponzora či založení s.r.o. Pokud ani jedno nevyhovuje zbývají možnosti jako zaručení majetku u banky, půjčka od rodiny nebo slevit ze svých nároků.

Samotnou finanční náročnost předkládá přehled výdajů. Ale i zde je možnost snížení cen u některých položek, například dohledáním těchto věcí na internetu v použitém zboží. Taktéž i brus nemusí být součástí oční optiky. U některých firem lze využít možnost nechat si zhotovit celou zakázku u dodavatele, stačí jen poslat vybrané klientovy obroučky. Co se týče vyšetřovny, má-li optika prostory lze je nejdříve využít pro aplikaci a postupem času dokoupit ostatní přístroje.

Samozřejmostí se začátkem podnikání je spojena administrativa. Je chvályhodné, že se orgány snaží napomáhat a ulehčovat živnostníkům vyplňování administrativy. To lze vidět například u jednotného registračního formuláře. Bohužel stále jsou tu věci, které stojí za zmínku. S jejich odstraněním či přepsáním by bylo založení podnikání mnohem snazší.

Jak vypsalí respondenti se založením oční optiky se pojí mnoho hrozeb a problémů. Bohužel vyplnění dotazníku záviselo na jejich ochotě a času. S vyššími výsledky by bylo možné odhalit další rozmanité a možná i překvapující problémy. Proto je důležité nic nezanedbat, vytvořit si plán, inspirovat se od jiných, kteří mají v tomto oboru zkušenosti, a hlavně neustále hlídat měnící se legislativu.

## Seznam použité literatury

- [1] Zákon č. 455/1991 Sb.: Zákon o živnostenském podnikání. *Zákony pro lidi* [online]. Zlín: AION CS, 2010 [cit. 2017-12-27]. Dostupné z: <https://www.zakonyprolidi.cz/cs/1991-455>
- [2] Vzdělávání v oboru. *SČOO* [online]. Česká Republika, c2017 [cit. 2017-12-27]. Dostupné z: <http://scoo.cz/vzdelavani>
- [3] Živnostenské oprávnění. *Praha 3* [online]. Česká Republika: Městská část Praha 3 [cit. 2017-12-27]. Dostupné z: <http://www.praha3.cz/urad/potrebuji-vyridit/zivnostenske-opravneni>
- [4] Zákon č. 183/2006 Sb.: Zákon o územním plánování a stavebním řádu. *Zákony pro lidi* [online]. Zlín: AION CS, 2010 [cit. 2017-12-27]. Dostupné z: <https://www.zakonyprolidi.cz/cs/2006-183>
- [5] Vyhláška č. 246/2001 Sb.: Vyhláška Ministerstva vnitra o stanovení podmínek požární bezpečnosti a výkonu státního požárního dozoru. *Zákony pro lidi* [online]. Zlín: AION CS, 2010 [cit. 2017-12-27]. Dostupné z: <https://www.zakonyprolidi.cz/cs/2001-246>
- [6] Zákon č. 309/2006 Sb.: zákon o zajištění dalších podmínek bezpečnosti a ochrany zdraví při práci. *Zákony pro lidi* [online]. Zlín: AION CS, 2010 [cit. 2017-12-27]. Dostupné z: <https://www.zakonyprolidi.cz/cs/2006-309>
- [7] Nařízení vlády č. 361/2007 Sb.: Nařízení vlády, kterým se stanoví podmínky ochrany zdraví při práci. *Zákony pro lidi* [online]. Zlín: AION CS, 2010 [cit. 2017-12-27]. Dostupné z: <https://www.zakonyprolidi.cz/cs/2007-361>
- [8] Vyhláška č. 92/2012 Sb.: Vyhláška o požadavcích na minimální technické a věcné vybavení zdravotnických zařízení a kontaktních pracovišť domácí péče. *Zákony pro lidi* [online]. Zlín: AION CS, 2010 [cit. 2017-12-27]. Dostupné z: <https://www.zakonyprolidi.cz/cs/2012-92>
- [9] Vyhláška č. 62/2015 Sb.: Vyhláška o provedení některých ustanovení zákona o zdravotnických prostředcích. *Zákony pro lidi* [online]. [cit. 2018-01-10]. Dostupné z: <https://www.zakonyprolidi.cz/cs/2015-62>
- [10] Zákon č. 22/1997 Sb.: Zákon o technických požadavcích na výrobky a o změně a doplnění některých zákonů. *Zákony pro lidi* [online]. Zlín: AION CS, 2010 [cit. 2017-12-27]. Dostupné z: <https://www.zakonyprolidi.cz/cs/1997-22>
- [11] Zákon č. 13/2014 Sb.: Zákon o zdravotnických prostředcích. *Zákony pro lidi* [online]. Zlín: AION CS, 2010 [cit. 2017-12-27]. Dostupné z: <https://www.zakonyprolidi.cz/cs/2014-268>
- [12] Nařízení vlády č. 54/2015 Sb.: Nařízení vlády o technických požadavcích na zdravotnické prostředky. *Zákony pro lidi* [online]. Zlín: AION CS, 2010 [cit. 2017-12-27]. Dostupné z: <https://www.zakonyprolidi.cz/cs/2015-54>
- [13] Zákon č. 378/2007 Sb.: Zákon o léčivech a o změnách některých souvisejících zákonů. *Zákony pro lidi* [online]. Zlín: AION CS, 2010 [cit. 2017-12-27]. Dostupné z: <https://www.zakonyprolidi.cz/cs/2007-378>
- [14] Co je eRecept? *Elektronické preskripce* [online]. Česká Republika: SÚKL, c2017 [cit. 2017-12-27]. Dostupné z: <https://www.epreskripce.cz/co-je-erecept>

- [15] Zákon č. 96/2004 Sb.: Zákon o nelékařských zdravotnických povoláních. *Zákony pro lidi* [online]. Zlín: AION CS, 2010 [cit. 2017-12-27]. Dostupné z: <https://www.zakonyprolidi.cz/cs/2004-96>
- [16] Nařízení vlády č. 278/2008 Sb.: Nařízení vlády o obsahových náplních jednotlivých živností. *Zákony pro lidi* [online]. Zlín: AION CS, 2010 [cit. 2017-12-27]. Dostupné z: <https://www.zakonyprolidi.cz/cs/2008-278>
- [17] Nařízení vlády č. 155/2016 Sb.: Nařízení vlády, kterým se mění nařízení vlády č. 278/2008 Sb., o obsahových náplních jednotlivých živností, ve znění pozdějších předpisů. *Zákony pro lidi* [online]. Zlín: AION CS, 2010 [cit. 2017-12-27]. Dostupné z: <https://www.zakonyprolidi.cz/cs/2016-155>
- [18] Vyhláška č. 55/2011 Sb.: Vyhláška o činnostech zdravotnických pracovníků a jiných odborných pracovníků. *Zákony pro lidi* [online]. Zlín: AION CS, 2010 [cit. 2017-12-27]. Dostupné z: <https://www.zakonyprolidi.cz/cs/2011-55>
- [19] Vyhláška č. 306/2012 Sb.: Vyhláška o podmínkách předcházení vzniku a šíření infekčních onemocnění a o hygienických požadavcích na provoz zdravotnických zařízení a ústavů sociální péče. *Zákony pro lidi* [online]. Zlín: AION CS, 2010 [cit. 2017-12-27]. Dostupné z: <https://www.zakonyprolidi.cz/cs/2012-306>
- [20] Zákon č. 185/2001 Sb.: Zákon o odpadech a o změně některých dalších zákonů. *Zákony pro lidi* [online]. Zlín: AION CS, 2010 [cit. 2017-12-27]. Dostupné z: <https://www.zakonyprolidi.cz/cs/2001-185>
- [21] Vyhláška č. 98/2012 Sb.: Vyhláška o zdravotnické dokumentaci. *Zákony pro lidi* [online]. Zlín: AION CS, 2010 [cit. 2017-12-27]. Dostupné z: <https://www.zakonyprolidi.cz/cs/2012-98>
- [22] Zákon č. 101/2000 Sb.: Zákon o ochraně osobních údajů a o změně některých zákonů. *Zákony pro lidi* [online]. Zlín: AION CS, 2010 [cit. 2018-01-10]. Dostupné z: <https://www.zakonyprolidi.cz/cs/2000-101>
- [23] Zákon č. 372/2011 Sb.: Zákon o zdravotních službách. *Zákony pro lidi* [online]. Zlín: AION CS, 2010 [cit. 2018-01-10]. Dostupné z: <https://www.zakonyprolidi.cz/cs/2011-372>
- [24] Formuláře žádostí o udělení oprávnění k poskytování zdravotních služeb. *Odbor správních činností ve zdravotnictví a sociální péči* [online]. Česká republika: Magistrát hl. m. Prahy, c2008-2011 [cit. 2018-01-10]. Dostupné z: [http://zdravotni.praha.eu/jnp/cz/formulare\\_udeleni\\_opravneni/index.html](http://zdravotni.praha.eu/jnp/cz/formulare_udeleni_opravneni/index.html)
- [25] Zákon č. 258/2000 Sb.: Zákon o ochraně veřejného zdraví. *Zákony pro lidi* [online]. Zlín: AION CS, 2010 [cit. 2018-01-10]. Dostupné z: <https://www.zakonyprolidi.cz/cs/2000-258>

## Seznam obrázků

|   |    |
|---|----|
| Obr. 2.1: Jednotný registrační formulář (1).....          | 3  |
| Obr. 2.2: Jednotný registrační formulář (2).....          | 3  |
| Obr. 5.1: Registr zdravotnických prostředků.....          | 11 |
| Obr. 6.1: Dokument předaný k maturitnímu vysvědčení ..... | 13 |
| Obr. 10.1: Vzor provozního řádu .....                     | 19 |
| Obr. 11.1: Základní půdorys.....                          | 20 |
| Obr. 11.2: Půdorys po rekonstrukci.....                   | 20 |
| Obr. 11.3: Věcné vybavení .....                           | 21 |
| Obr. 11.4: Otázka č. 1 .....                              | 25 |
| Obr. 11.5: Otázka č. 2.....                               | 25 |
| Obr. 11.6: Otázka č. 3.....                               | 26 |
| Obr. 11.7: Otázka č. 4.....                               | 26 |
| Obr. 11.8: Otázka č. 5.....                               | 27 |
| Obr. 11.9: Otázka č. 6.....                               | 27 |
| Obr. 11.10: Otázka č. 7.....                              | 28 |
| Obr. 11.11: Otázka č. 8.....                              | 28 |
| Obr. 11.12: Otázka č. 9.....                              | 29 |

## Seznam tabulek

|   |    |
|---|----|
| Tabulka 11.1: Náklady bez začlenění.....  | 23 |
| Tabulka 11.2: Náklady spojené s chodem oční optiky .....                          | 23 |
| Tabulka 11.3: Minimální přístrojové vybavení vyšetřovací místnosti .....          | 23 |
| Tabulka 11.4: Doporučené přístrojové vybavení vyšetřování místnosti a dílny ..... | 23 |
| Tabulka 11.5: Vybavení prodejny spojené s jednorázovým pořízením .....            | 24 |