

**ČESKÉ VYSOKÉ UČENÍ TECHNICKÉ V PRAZE  
FAKULTA STAVEBNÍ**

**KATEDRA TECHNICKÝCH ZAŘÍZENÍ BUDOV**



**VYTÁPĚNÍ A VĚTRÁNÍ RODINNÉHO DOMU**

**Příloha č. 1**

**SOUČINITELE PROSTUPU TEPLA**

**Vypracovala:**

**Klára Kupková**

**Vedoucí práce:**

**Ing. Stanislav Frolík, Ph.D.**

**Školní rok:**

**2018**

# KOMPLEXNÍ POSOUZENÍ SKLADBY STAVEBNÍ KONSTRUKCE Z HLEDISKA ŠÍŘENÍ TEPLA A VODNÍ PÁRY

podle EN ISO 13788, EN ISO 6946, ČSN 730540 a STN 730540

Teplo 2017 EDU

Název úlohy : **Obvodová stěna 1.NP**

Zpracovatel : Klára Kupková

Zakázka :

Datum : 10.12.2018

## ZADANÁ SKLADBA A OKRAJOVÉ PODMÍNKY :

Typ hodnocené konstrukce : Stěna vnější jednoplášťová

Korekce součinitele prostupu dU : 0.020 W/m<sup>2</sup>K

### Skladba konstrukce (od interiéru) :

Číslo	Název	D [m]	Lambda [W/(m.K)]	c [J/(kg.K)]	Ro [kg/m <sup>3</sup> ]	Mi [-]	Ma [kg/m <sup>2</sup> ]
1	Železobeton 1	0,2500	1,4300	1020,0	2300,0	23,0	0.0000
2	Extrudovaný po	0,1600	0,0340	2060,0	30,0	130,0	0.0000
3	Železobeton 1	0,1000	1,4300	1020,0	2300,0	23,0	0.0000

Poznámka: D je tloušťka vrstvy, Lambda je návrhová hodnota tepelné vodivosti vrstvy, C je měrná tepelná kapacita vrstvy, Ro je objemová hmotnost vrstvy, Mi je faktor difúzního odporu vrstvy a Ma je počáteční zabudovaná vlhkost ve vrstvě.

Číslo	Kompletní název vrstvy	Interní výpočet tep. vodivosti
1	Železobeton 1	---
2	Extrudovaný polystyren	---
3	Železobeton 1	---

### Okrajové podmínky výpočtu :

Tepelný odpor při přestupu tepla v interiéru Rsi : 0.13 m<sup>2</sup>K/W

dtto pro výpočet vnitřní povrchové teploty Rsi : 0.25 m<sup>2</sup>K/W

Tepelný odpor při přestupu tepla v exteriéru Rse : 0.04 m<sup>2</sup>K/W

dtto pro výpočet vnitřní povrchové teploty Rse : 0.04 m<sup>2</sup>K/W

Návrhová venkovní teplota Te : -12.0 C

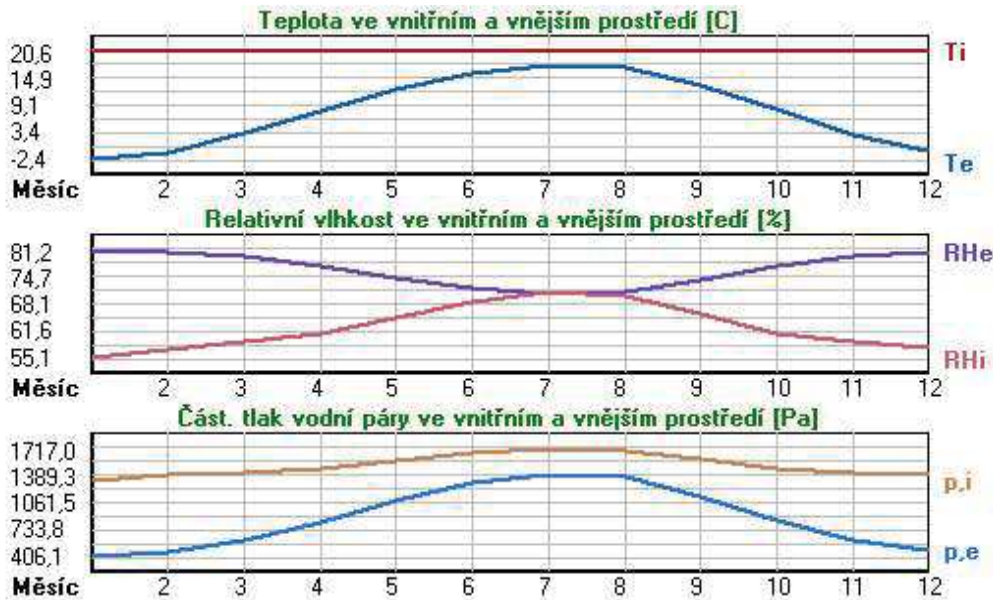
Návrhová teplota vnitřního vzduchu Tai : 20.0 C

Návrhová relativní vlhkost venkovního vzduchu RHe : 84.0 %

Návrhová relativní vlhkost vnitřního vzduchu RH<sub>i</sub> : 55.0 %

Měsíc	Délka [dny/hodiny]	Tai [C]	RHi [%]	Pi [Pa]	Te [C]	RHe [%]	Pe [Pa]	
1	31	744	20.6	55.1	1336.3	-2.4	81.2	406.1
2	28	672	20.6	57.3	1389.6	-0.9	80.8	457.9
3	31	744	20.6	58.8	1426.0	3.0	79.5	602.1
4	30	720	20.6	60.7	1472.1	7.7	77.5	814.1
5	31	744	20.6	64.9	1573.9	12.7	74.5	1093.5
6	30	720	20.6	68.7	1666.1	15.9	72.0	1300.1
7	31	744	20.6	70.8	1717.0	17.5	70.4	1407.2
8	31	744	20.6	70.1	1700.0	17.0	70.9	1373.1
9	30	720	20.6	65.6	1590.9	13.3	74.1	1131.2
10	31	744	20.6	61.0	1479.4	8.3	77.1	843.7
11	30	720	20.6	58.8	1426.0	2.9	79.5	597.9
12	31	744	20.6	57.7	1399.3	-0.6	80.7	468.9

Poznámka: Tai, RH<sub>i</sub> a Pi jsou prům. měsíční parametry vnitřního vzduchu (teplota, relativní vlhkost a částečný tlak vodní páry) a Te, RHe a Pe jsou prům. měsíční parametry v prostředí na vnější straně konstrukce (teplota, relativní vlhkost a částečný tlak vodní páry).



Pro vnitřní prostředí byla uplatněna přírážka k vnitřní relativní vlhkosti : 5.0 %

Výchozí měsíc výpočtu bilance se stanovuje výpočtem podle EN ISO 13788.

Počet hodnocených let : 1

## VÝSLEDKY VÝPOČTU HODNOCENÉ KONSTRUKCE :

### Tepelný odpor a součinitel prostupu tepla podle EN ISO 6946:

Tepelný odpor konstrukce R : 4.475 m<sup>2</sup>K/W

Součinitel prostupu tepla konstrukce U : 0.215 W/m<sup>2</sup>K

Součinitel prostupu zabudované kce U<sub>k</sub> : 0.24 / 0.27 / 0.32 / 0.42 W/m<sup>2</sup>K

Uvedené orientační hodnoty platí pro různou kvalitu řešení tep. mostů vyjádřenou přibližnou přírážkou podle poznámek k čl. B.9.2 v ČSN 730540-4.

### Difúzní odpor a tepelně akumulční vlastnosti:

Difúzní odpor konstrukce Z<sub>pT</sub> : 1.5E+0011 m/s

Teplotní útlum konstrukce N<sub>y</sub>\* podle EN ISO 13786 : 597.5

Fázový posun teplotního kmitu Psi\* podle EN ISO 13786 : 15.4 h

### Teplota vnitřního povrchu a teplotní faktor podle ČSN 730540 a EN ISO 13788:

Vnitřní povrchová teplota v návrhových podmínkách T<sub>si,p</sub> : 18.32 C

Teplotní faktor v návrhových podmínkách f<sub>Rsi,p</sub> : 0.948

Obě hodnoty platí pro odpor při přestupu tepla na vnitřní straně R<sub>si</sub>=0,25 m<sup>2</sup>K/W.

Číslo měsíce	Minimální požadované hodnoty při max. rel. vlhkosti na vnitřním povrchu:				Vypočtené hodnoty		
	----- 80% -----		----- 100% -----		T <sub>si</sub> [C]	f <sub>Rsi</sub>	RH <sub>si</sub> [%]
	T <sub>si,m</sub> [C]	f <sub>Rsi,m</sub>	T <sub>si,m</sub> [C]	f <sub>Rsi,m</sub>			
1	14.7	0.743	11.3	0.595	19.4	0.948	59.4
2	15.3	0.753	11.9	0.594	19.5	0.948	61.4
3	15.7	0.721	12.3	0.526	19.7	0.948	62.3
4	16.2	0.659	12.7	0.391	19.9	0.948	63.3
5	17.2	0.576	13.8	0.135	20.2	0.948	66.6
6	18.2	0.479	14.6	-----	20.4	0.948	69.8
7	18.6	0.365	15.1	-----	20.4	0.948	71.5
8	18.5	0.409	15.0	-----	20.4	0.948	70.9
9	17.4	0.564	13.9	0.087	20.2	0.948	67.2
10	16.3	0.648	12.8	0.367	20.0	0.948	63.5
11	15.7	0.723	12.3	0.529	19.7	0.948	62.3
12	15.4	0.755	12.0	0.593	19.5	0.948	61.8

Poznámka: RHsi je relativní vlhkost na vnitřním povrchu, Tsi je vnitřní povrchová teplota a f,Rsi je teplotní faktor.

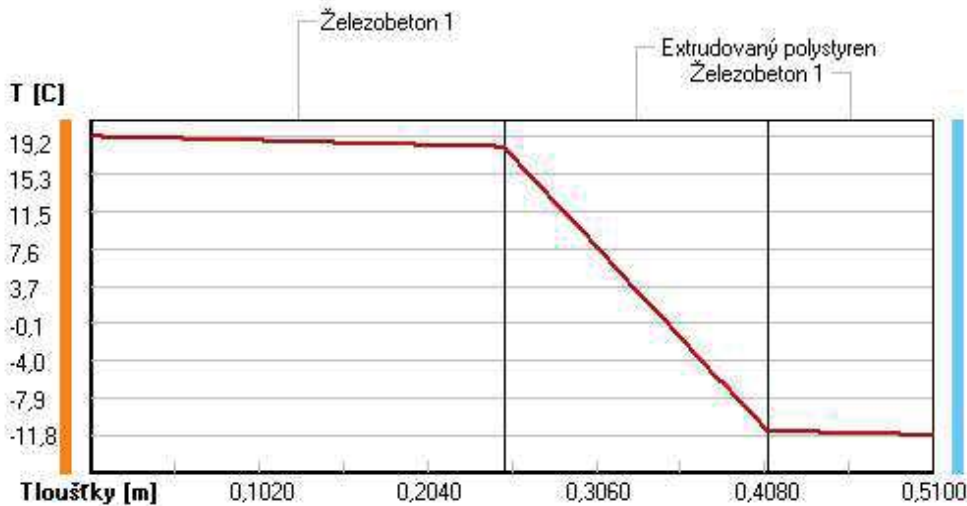
## Difúze vodní páry v návrh. podmínkách a bilance vodní páry podle ČSN 730540: (bez vlivu zabudované vlhkosti a sluneční radiace)

Průběh teplot a částečných tlaků vodní páry v návrhových okrajových podmínkách:

rozhraní:	i	1-2	2-3	e
theta [C]:	19.2	18.1	-11.3	-11.8
p [Pa]:	1285	1065	270	182
p,sat [Pa]:	2222	2075	231	222

Poznámka: theta je teplota na rozhraní vrstev, p je předpokládaný částečný tlak vodní páry na rozhraní vrstev a p,sat je částečný tlak nasycené vodní páry na rozhraní vrstev.

### Teploty v typickém místě konstrukce v ustálených návrhových podmínkách



Při venkovní návrhové teplotě dochází v konstrukci ke kondenzaci vodní páry.

Kond.zóna číslo	Hranice kondenzační zóny levá [m]	Hranice kondenzační zóny pravá [m]	Kondenzující množství vodní páry [kg/(m2s)]
1	0.3908	0.4100	3.846E-0009

Roční bilance zkondenzované a vypařené vodní páry:

Množství zkondenzované vodní páry za rok  $M_{c,a}$ : **0.0045 kg/(m2.rok)**

Množství vypařitelné vodní páry za rok  $M_{ev,a}$ : **0.6760 kg/(m2.rok)**

Ke kondenzaci dochází při venkovní teplotě nižší než  $-5.0$  C.

## Bilance zkondenzované a vypařené vodní páry podle EN ISO 13788:

Roční cyklus č. 1

**V konstrukci nedochází během modelového roku ke kondenzaci vodní páry.**

Poznámka: Hodnocení difúze vodní páry bylo provedeno pro předpoklad 1D šíření vodní páry převažující skladbou konstrukce. Pro konstrukce s výraznými systematickými tepelnými mosty je výsledek výpočtu jen orientační. Přesnější výsledky lze získat s pomocí 2D analýzy.

Rozmezí relativních vlhkostí v jednotlivých materiálech (pro poslední roční cyklus):

Číslo	Název	Trvání příslušné relativní vlhkosti v materiálu ve dnech za rok				
		pod 60%	60-70%	70-80%	80-90%	nad 90%
1	Železobeton 1	90	213	62	---	---
2	Extrudovaný po	---	---	153	122	90
3	Železobeton 1	---	---	153	122	90

Poznámka: S pomocí této tabulky lze zjednodušeně odhadnout, jaké je riziko dosažení nepřipustné hmotnostní vlhkosti materiálu či riziko jeho koroze.

Konkrétně pro dřevo předepisuje ČSN 730540-2/Z1 maximální přípustnou hmotnostní vlhkost 18 %. Ze sorpční křivky pro daný typ dřeva lze odvodit, při jaké relativní vlhkosti vzduchu dosahuje dřevo této kritické hmotnostní vlhkosti. Obvykle jde o cca 80 %.

# KOMPLEXNÍ POSOUZENÍ SKLADBY STAVEBNÍ KONSTRUKCE Z HLEDISKA ŠÍŘENÍ TEPLA A VODNÍ PÁRY

podle EN ISO 13788, EN ISO 6946, ČSN 730540 a STN 730540

Teplo 2017 EDU

Název úlohy : **Obvodová stěna 2.NP**

Zpracovatel : Klára Kupková

Zakázka :

Datum : 10.12.2018

## ZADANÁ SKLADBA A OKRAJOVÉ PODMÍNKY :

Typ hodnocené konstrukce : Stěna vnější jednoplášťová

Korekce součinitele prostupu dU : 0.020 W/m<sup>2</sup>K

### Skladba konstrukce (od interiéru) :

Číslo	Název	D [m]	Lambda [W/(m.K)]	c [J/(kg.K)]	Ro [kg/m <sup>3</sup> ]	Mi [-]	Ma [kg/m <sup>2</sup> ]
1	Železobeton 1	0,2500	1,4300	1020,0	2300,0	23,0	0.0000
2	Isover EPS 70F	0,1800	0,0390	1270,0	16,0	30,0	0.0000

Poznámka: D je tloušťka vrstvy, Lambda je návrhová hodnota tepelné vodivosti vrstvy, C je měrná tepelná kapacita vrstvy, Ro je objemová hmotnost vrstvy, Mi je faktor difúzního odporu vrstvy a Ma je počáteční zabudovaná vlhkost ve vrstvě.

Číslo	Kompletní název vrstvy	Interní výpočet tep. vodivosti
1	Železobeton 1	---
2	Isover EPS 70F	---

### Okrajové podmínky výpočtu :

Tepelný odpor při přestupu tepla v interiéru Rsi : 0.13 m<sup>2</sup>K/W

dtto pro výpočet vnitřní povrchové teploty Rsi : 0.25 m<sup>2</sup>K/W

Tepelný odpor při přestupu tepla v exteriéru Rse : 0.04 m<sup>2</sup>K/W

dtto pro výpočet vnitřní povrchové teploty Rse : 0.04 m<sup>2</sup>K/W

Návrhová venkovní teplota Te : -12.0 C

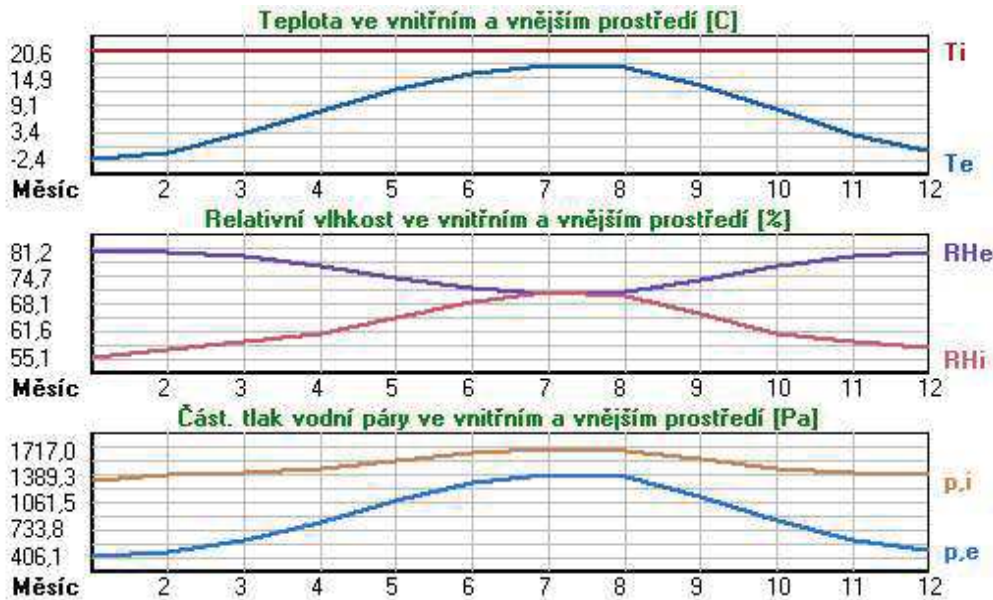
Návrhová teplota vnitřního vzduchu Tai : 20.0 C

Návrhová relativní vlhkost venkovního vzduchu RHe : 84.0 %

Návrhová relativní vlhkost vnitřního vzduchu RH<sub>i</sub> : 55.0 %

Měsíc	Délka [dny/hodiny]	Tai [C]	RHi [%]	Pi [Pa]	Te [C]	RHe [%]	Pe [Pa]
1	31 744	20.6	55.1	1336.3	-2.4	81.2	406.1
2	28 672	20.6	57.3	1389.6	-0.9	80.8	457.9
3	31 744	20.6	58.8	1426.0	3.0	79.5	602.1
4	30 720	20.6	60.7	1472.1	7.7	77.5	814.1
5	31 744	20.6	64.9	1573.9	12.7	74.5	1093.5
6	30 720	20.6	68.7	1666.1	15.9	72.0	1300.1
7	31 744	20.6	70.8	1717.0	17.5	70.4	1407.2
8	31 744	20.6	70.1	1700.0	17.0	70.9	1373.1
9	30 720	20.6	65.6	1590.9	13.3	74.1	1131.2
10	31 744	20.6	61.0	1479.4	8.3	77.1	843.7
11	30 720	20.6	58.8	1426.0	2.9	79.5	597.9
12	31 744	20.6	57.7	1399.3	-0.6	80.7	468.9

Poznámka: Tai, RH<sub>i</sub> a Pi jsou prům. měsíční parametry vnitřního vzduchu (teplota, relativní vlhkost a částečný tlak vodní páry) a Te, RHe a Pe jsou prům. měsíční parametry v prostředí na vnější straně konstrukce (teplota, relativní vlhkost a částečný tlak vodní páry).



Pro vnitřní prostředí byla uplatněna přírážka k vnitřní relativní vlhkosti : 5.0 %

Výchozí měsíc výpočtu bilance se stanovuje výpočtem podle EN ISO 13788.

Počet hodnocených let : 1

## VÝSLEDKY VÝPOČTU HODNOCENÉ KONSTRUKCE :

### Teplný odpor a součinitel prostupu tepla podle EN ISO 6946:

Teplný odpor konstrukce R : 4.343 m<sup>2</sup>K/W

Součinitel prostupu tepla konstrukce U : 0.222 W/m<sup>2</sup>K

Součinitel prostupu zabudované kce U<sub>k</sub> : 0.24 / 0.27 / 0.32 / 0.42 W/m<sup>2</sup>K

Uvedené orientační hodnoty platí pro různou kvalitu řešení tep. mostů vyjádřenou přibližnou přírážkou podle poznámek k čl. B.9.2 v ČSN 730540-4.

### Difúzní odpor a tepelně akumuláční vlastnosti:

Difúzní odpor konstrukce Z<sub>pT</sub> : 5.9E+0010 m/s

Teplotní útlum konstrukce Ny\* podle EN ISO 13786 : 361.2

Fázový posun teplotního kmitu Psi\* podle EN ISO 13786 : 10.2 h

### Teplota vnitřního povrchu a teplotní faktor podle ČSN 730540 a EN ISO 13788:

Vnitřní povrchová teplota v návrhových podmínkách T<sub>si,p</sub> : 18.27 C

Teplotní faktor v návrhových podmínkách f<sub>Rsi,p</sub> : 0.946

Obě hodnoty platí pro odpor při přestupu tepla na vnitřní straně R<sub>si</sub>=0,25 m<sup>2</sup>K/W.

Číslo měsíce	Minimální požadované hodnoty při max. rel. vlhkosti na vnitřním povrchu:				Vypočtené hodnoty		
	----- 80% -----		----- 100% -----		T <sub>si</sub> [C]	f <sub>Rsi</sub>	RH <sub>si</sub> [%]
	T <sub>si</sub> ,m[C]	f <sub>Rsi</sub> ,m	T <sub>si</sub> ,m[C]	f <sub>Rsi</sub> ,m			
1	14.7	0.743	11.3	0.595	19.4	0.946	59.5
2	15.3	0.753	11.9	0.594	19.4	0.946	61.6
3	15.7	0.721	12.3	0.526	19.7	0.946	62.4
4	16.2	0.659	12.7	0.391	19.9	0.946	63.4
5	17.2	0.576	13.8	0.135	20.2	0.946	66.6
6	18.2	0.479	14.6	-----	20.3	0.946	69.8
7	18.6	0.365	15.1	-----	20.4	0.946	71.5
8	18.5	0.409	15.0	-----	20.4	0.946	70.9
9	17.4	0.564	13.9	0.087	20.2	0.946	67.2
10	16.3	0.648	12.8	0.367	19.9	0.946	63.6
11	15.7	0.723	12.3	0.529	19.6	0.946	62.4

12 15.4 0.755 12.0 0.593 19.5 0.946 61.9

Poznámka: RHsi je relativní vlhkost na vnitřním povrchu, Tsi je vnitřní povrchová teplota a f,Rsi je teplotní faktor.

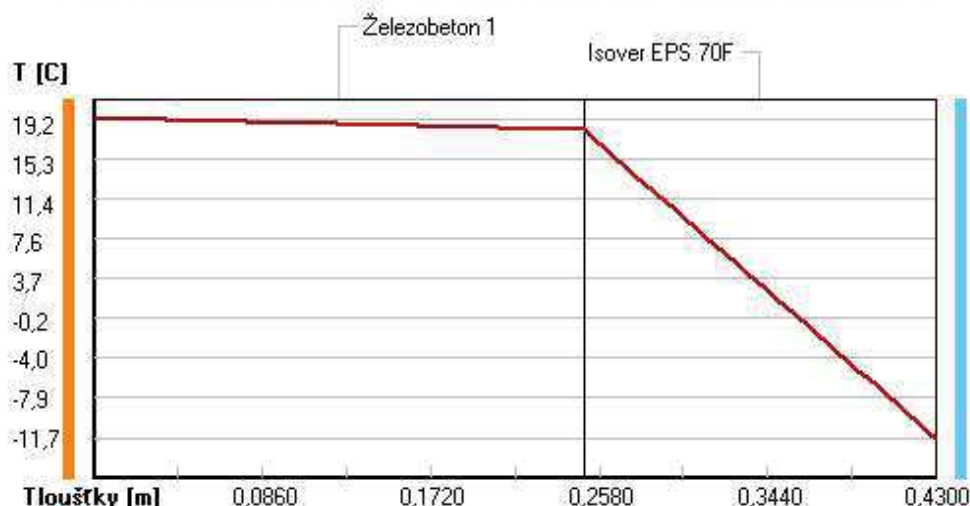
### Difúze vodní páry v návrh. podmínkách a bilance vodní páry podle ČSN 730540: (bez vlivu zabudované vlhkosti a sluneční radiace)

Průběh teplot a částečných tlaků vodní páry v návrhových okrajových podmínkách:

rozhraní:	i	1-2	e
theta [C]:	19.2	18.0	-11.7
p [Pa]:	1285	716	182
p,sat [Pa]:	2218	2067	222

Poznámka: theta je teplota na rozhraní vrstev, p je předpokládaný částečný tlak vodní páry na rozhraní vrstev a p,sat je částečný tlak nasycené vodní páry na rozhraní vrstev.

#### Teploty v typickém místě konstrukce v ustálených návrhových podmínkách



Při venkovní návrhové teplotě nedochází v konstrukci ke kondenzaci vodní páry.

Množství difundující vodní páry Gd : 1.979E-0008 kg/(m2.s)

#### Bilance zkondenzované a vypařené vodní páry podle EN ISO 13788:

Roční cyklus č. 1

V konstrukci nedochází během modelového roku ke kondenzaci vodní páry.

Poznámka: Hodnocení difúze vodní páry bylo provedeno pro předpoklad 1D šíření vodní páry převažující skladbou konstrukce. Pro konstrukce s výraznými systematickými tepelnými mosty je výsledek výpočtu jen orientační. Přesnější výsledky lze získat s pomocí 2D analýzy.

Rozmezí relativních vlhkostí v jednotlivých materiálech (pro poslední roční cyklus):

Číslo	Název	Trvání příslušné relativní vlhkosti v materiálu ve dnech za rok				
		pod 60%	60-70%	70-80%	80-90%	nad 90%
1	Železobeton 1	90	213	62	---	---
2	Isover EPS 70F	---	---	365	---	---

Poznámka: S pomocí této tabulky lze zjednodušeně odhadnout, jaké je riziko dosažení nepřipustné hmotnostní vlhkosti materiálu či riziko jeho koroze.

Konkrétně pro dřevo předepisuje ČSN 730540-2/Z1 maximální přípustnou hmotnostní vlhkost 18 %. Ze sorpční křivky pro daný typ dřeva lze odvodit, při jaké relativní vlhkosti vzduchu dosahuje dřevo této kritické hmotnostní vlhkosti. Obvykle jde o cca 80 %.

**Pokud je v tabulce výše pro dřevo uveden dlouhodobější výskyt relativní vlhkosti nad 80 %, lze předpokládat, že požadavek ČSN 730540-2 na maximální hmotnostní vlhkost dřeva nebude splněn.**

# KOMPLEXNÍ POSOUZENÍ SKLADBY STAVEBNÍ KONSTRUKCE Z HLEDISKA ŠÍŘENÍ TEPLA A VODNÍ PÁRY

podle EN ISO 13788, EN ISO 6946, ČSN 730540 a STN 730540

Teplo 2017 EDU

Název úlohy : **Obvodová stěna 1.NP ve styku se zemínou**  
Zpracovatel : Klára Kupková  
Zakázka :  
Datum : 10.12.2018

## ZADANÁ SKLADBA A OKRAJOVÉ PODMÍNKY :

Typ hodnocené konstrukce : Stěna suterénní  
Korekce součinitele prostupu dU : 0.020 W/m<sup>2</sup>K

### Skladba konstrukce (od interiéru) :

Číslo	Název	D [m]	Lambda [W/(m.K)]	c [J/(kg.K)]	Ro [kg/m <sup>3</sup> ]	Mi [-]	Ma [kg/m <sup>2</sup> ]
1	Železobeton 1	0,2500	1,4300	1020,0	2300,0	23,0	0.0000
2	Extrudovaný po	0,1600	0,0340	2060,0	30,0	130,0	0.0000

Poznámka: D je tloušťka vrstvy, Lambda je návrhová hodnota tepelné vodivosti vrstvy, C je měrná tepelná kapacita vrstvy, Ro je objemová hmotnost vrstvy, Mi je faktor difúzního odporu vrstvy a Ma je počáteční zabudovaná vlhkost ve vrstvě.

Číslo	Kompletní název vrstvy	Interní výpočet tep. vodivosti
1	Železobeton 1	---
2	Extrudovaný polystyren	---

### Okrajové podmínky výpočtu :

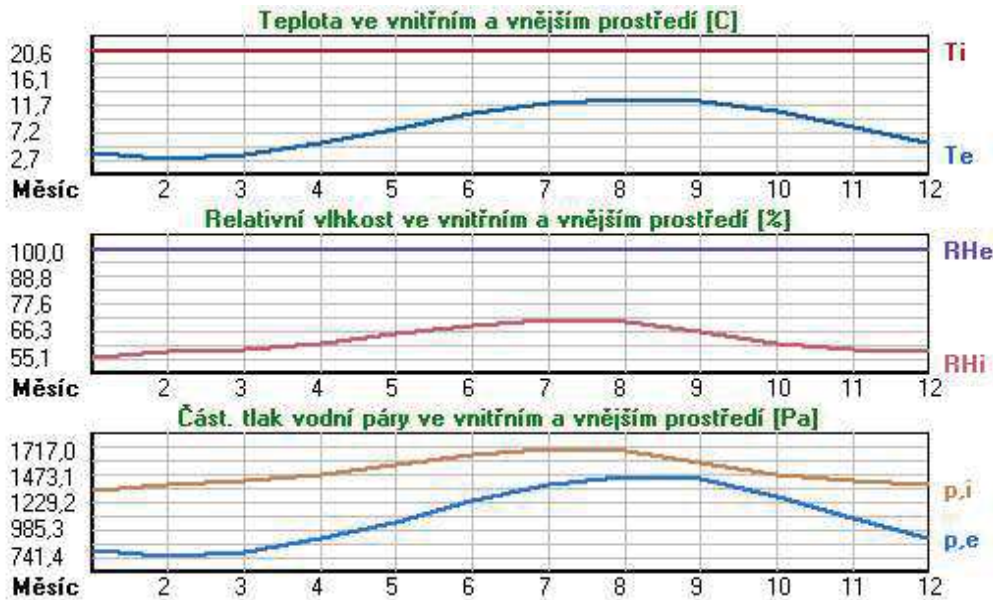
Tepelný odpor při přestupu tepla v interiéru Rsi : 0.13 m<sup>2</sup>K/W  
dtto pro výpočet vnitřní povrchové teploty Rsi : 0.25 m<sup>2</sup>K/W  
Tepelný odpor při přestupu tepla v exteriéru Rse : 0.00 m<sup>2</sup>K/W  
dtto pro výpočet vnitřní povrchové teploty Rse : 0.00 m<sup>2</sup>K/W

Návrhová venkovní teplota Te : 5.0 C  
Návrhová teplota vnitřního vzduchu Tai : 15.0 C  
Návrhová relativní vlhkost venkovního vzduchu RHe : 100.0 %  
Návrhová relativní vlhkost vnitřního vzduchu RH<sub>i</sub> : 55.0 %

Měsíc	Délka [dny/hodiny]	Tai [C]	RHi [%]	Pi [Pa]	Te [C]	RHe [%]	Pe [Pa]
1	31 744	20.6	55.1	1336.3	3.6	100.0	790.2
2	28 672	20.6	57.3	1389.6	2.7	100.0	741.4
3	31 744	20.6	58.8	1426.0	3.5	100.0	784.7
4	30 720	20.6	60.7	1472.1	5.4	100.0	896.5
5	31 744	20.6	64.9	1573.9	7.8	100.0	1057.7
6	30 720	20.6	68.7	1666.1	10.3	100.0	1252.2
7	31 744	20.6	70.8	1717.0	11.9	100.0	1392.6
8	31 744	20.6	70.1	1700.0	12.7	100.0	1467.8
9	30 720	20.6	65.6	1590.9	12.4	100.0	1439.2
10	31 744	20.6	61.0	1479.4	10.6	100.0	1277.5
11	30 720	20.6	58.8	1426.0	8.1	100.0	1079.5
12	31 744	20.6	57.7	1399.3	5.4	100.0	896.5

Poznámka: Tai, RH<sub>i</sub> a Pi jsou prům. měsíční parametry vnitřního vzduchu (teplota, relativní vlhkost a částečný tlak vodní páry) a Te, RHe a Pe jsou prům. měsíční parametry v prostředí na vnější straně konstrukce (teplota, relativní vlhkost a částečný tlak vodní páry).





Průměrná měsíční venkovní teplota  $T_e$  byla vypočtena podle čl. 4.2.3 v EN ISO 13788 (vliv tepelné setrvačnosti zeminy).

Pro vnitřní prostředí byla uplatněna přírážka k vnitřní relativní vlhkosti : 5.0 %

Výchozí měsíc výpočtu bilance se stanovuje výpočtem podle EN ISO 13788.

Počet hodnocených let : 1

## VÝSLEDKY VÝPOČTU HODNOCENÉ KONSTRUKCE :

### Teplný odpor a součinitel prostupu tepla podle EN ISO 6946:

Teplný odpor konstrukce  $R$  : 4.424 m<sup>2</sup>K/W

Součinitel prostupu tepla konstrukce  $U$  : 0.220 W/m<sup>2</sup>K

Součinitel prostupu zabudované kce  $U_{kc}$  : 0.24 / 0.27 / 0.32 / 0.42 W/m<sup>2</sup>K

Uvedené orientační hodnoty platí pro různou kvalitu řešení tep. mostů vyjádřenou přibližnou přírážkou podle poznámek k čl. B.9.2 v ČSN 730540-4.

### Difúzní odpor a tepelně akumulční vlastnosti:

Difúzní odpor konstrukce  $Z_pT$  : 1.4E+0011 m/s

Teplotní útlum konstrukce  $N_y^*$  podle EN ISO 13786 : 387.5

Fázový posun teplotního kmitu  $\Psi_i^*$  podle EN ISO 13786 : 11.5 h

### Teplota vnitřního povrchu a teplotní faktor podle ČSN 730540 a EN ISO 13788:

Vnitřní povrchová teplota v návrhových podmínkách  $T_{s,i,p}$  : 14.47 C

Teplotní faktor v návrhových podmínkách  $f_{Rsi,p}$  : 0.947

Obě hodnoty platí pro odpor při přestupu tepla na vnitřní straně  $R_{si}=0,25$  m<sup>2</sup>K/W.

Číslo měsíce	Minimální požadované hodnoty při max. rel. vlhkosti na vnitřním povrchu:				Vypočtené hodnoty		
	80%		100%		$T_{s,i}[C]$	$f_{Rsi}$	$RH_{si}[%]$
	$T_{s,i,m}[C]$	$f_{Rsi,m}$	$T_{s,i,m}[C]$	$f_{Rsi,m}$	$T_{s,i}[C]$	$f_{Rsi}$	$RH_{si}[%]$
1	14.7	0.652	11.3	0.452	19.7	0.947	58.3
2	15.3	0.704	11.9	0.512	19.6	0.947	60.8
3	15.7	0.713	12.3	0.512	19.7	0.947	62.2
4	16.2	0.710	12.7	0.483	19.8	0.947	63.8
5	17.2	0.738	13.8	0.466	19.9	0.947	67.7
6	18.2	0.762	14.6	0.422	20.0	0.947	71.1
7	18.6	0.774	15.1	0.369	20.1	0.947	72.9
8	18.5	0.731	15.0	0.286	20.2	0.947	72.0

9	17.4	0.612	13.9	0.187	20.2	0.947	67.4
10	16.3	0.567	12.8	0.222	20.1	0.947	63.0
11	15.7	0.608	12.3	0.333	19.9	0.947	61.3
12	15.4	0.658	12.0	0.432	19.8	0.947	60.7

Poznámka: RHsi je relativní vlhkost na vnitřním povrchu, Tsi je vnitřní povrchová teplota a f,Rsi je teplotní faktor.

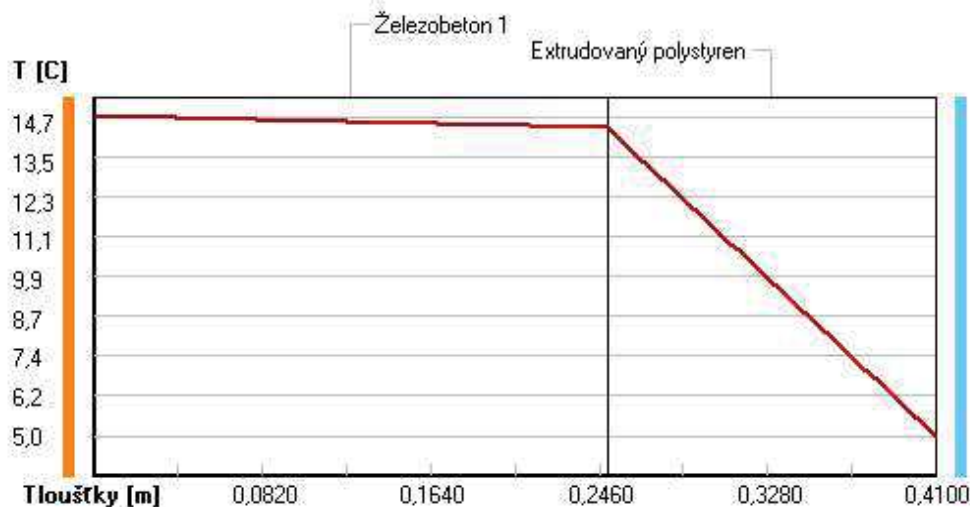
### Difúze vodní páry v návrh. podmínkách a bilance vodní páry podle ČSN 730540: (bez vlivu zabudované vlhkosti a sluneční radiace)

Průběh teplot a částečných tlaků vodní páry v návrhových okrajových podmínkách:

<b>rozhraní:</b>	<b>i</b>	<b>1-2</b>	<b>e</b>
theta [C]:	14.7	14.4	5.0
p [Pa]:	937	923	872
p,sat [Pa]:	1676	1639	872

Poznámka: theta je teplota na rozhraní vrstev, p je předpokládaný částečný tlak vodní páry na rozhraní vrstev a p,sat je částečný tlak nasycené vodní páry na rozhraní vrstev.

#### Teploty v typickém místě konstrukce v ustálených návrhových podmínkách



Při venkovní návrhové teplotě nedochází v konstrukci ke kondenzaci vodní páry.

Množství difundující vodní páry Gd : 4.939E-0010 kg/(m2.s)

### Bilance zkondenzované a vypařené vodní páry podle EN ISO 13788:

Roční cyklus č. 1

V konstrukci nedochází během modelového roku ke kondenzaci vodní páry.

Poznámka: Hodnocení difúze vodní páry bylo provedeno pro předpoklad 1D šíření vodní páry převažující skladbou konstrukce. Pro konstrukce s výraznými systematickými tepelnými mosty je výsledek výpočtu jen orientační. Přesnější výsledky lze získat s pomocí 2D analýzy.

Rozmezí relativních vlhkostí v jednotlivých materiálech (pro poslední roční cyklus):

Číslo	Název	Trvání příslušné relativní vlhkosti v materiálu ve dnech za rok				
		pod 60%	60-70%	70-80%	80-90%	nad 90%
1	Železobeton 1	120	183	62	---	---
2	Extrudovaný po	---	---	---	---	365

Poznámka: S pomocí této tabulky lze zjednodušeně odhadnout, jaké je riziko dosažení nepřipustné hmotnostní vlhkosti materiálu či riziko jeho koroze.

Konkrétně pro dřevo předepisuje ČSN 730540-2/Z1 maximální přípustnou hmotnostní vlhkost 18 %. Ze sorpční křivky pro daný typ dřeva lze odvodit, při jaké relativní vlhkosti vzduchu dosahuje dřevo této kritické hmotnostní vlhkosti. Obvykle jde o cca 80 %.

**Pokud je v tabulce výše pro dřevo uveden dlouhodobější výskyt relativní vlhkosti nad 80 %,**

# KOMPLEXNÍ POSOUZENÍ SKLADBY STAVEBNÍ KONSTRUKCE Z HLEDISKA ŠÍŘENÍ TEPLA A VODNÍ PÁRY

podle EN ISO 13788, EN ISO 6946, ČSN 730540 a STN 730540

Teplo 2017 EDU

Název úlohy : **Obvodová stěna 3.NP**

Zpracovatel : Klára Kupková

Zakázka :

Datum : 10.12.2018

## ZADANÁ SKLADBA A OKRAJOVÉ PODMÍNKY :

Typ hodnocené konstrukce : Stěna vnější jednovrstevová

Korekce součinitele prostupu  $dU$  : 0.020 W/m<sup>2</sup>K

### Skladba konstrukce (od interiéru) :

Číslo	Název	D [m]	Lambda [W/(m.K)]	c [J/(kg.K)]	Ro [kg/m <sup>3</sup> ]	Mi [-]	Ma [kg/m <sup>2</sup> ]
1	Železobeton 1	0,2000	1,4300	1020,0	2300,0	23,0	0.0000
2	Isover Orsil U	0,1800	0,0400	840,0	1,0	210154,0	0.0000
3	Judatach 150	0,0002	0,3900	1700,0	375,0	100,0	0.0000

Poznámka: D je tloušťka vrstvy, Lambda je návrhová hodnota tepelné vodivosti vrstvy, C je měrná tepelná kapacita vrstvy, Ro je objemová hmotnost vrstvy, Mi je faktor difúzního odporu vrstvy a Ma je počáteční zabudovaná vlhkost ve vrstvě.

Číslo	Kompletní název vrstvy	Interní výpočet tep. vodivosti
1	Železobeton 1	---
2	Isover Orsil U	---
3	Judatach 150	---

### Okrajové podmínky výpočtu :

Tepelný odpor při přestupu tepla v interiéru  $R_{si}$  : 0.13 m<sup>2</sup>K/W

dtto pro výpočet vnitřní povrchové teploty  $R_{si}$  : 0.25 m<sup>2</sup>K/W

Tepelný odpor při přestupu tepla v exteriéru  $R_{se}$  : 0.04 m<sup>2</sup>K/W

dtto pro výpočet vnitřní povrchové teploty  $R_{se}$  : 0.04 m<sup>2</sup>K/W

Návrhová venkovní teplota  $T_e$  : -12.0 C

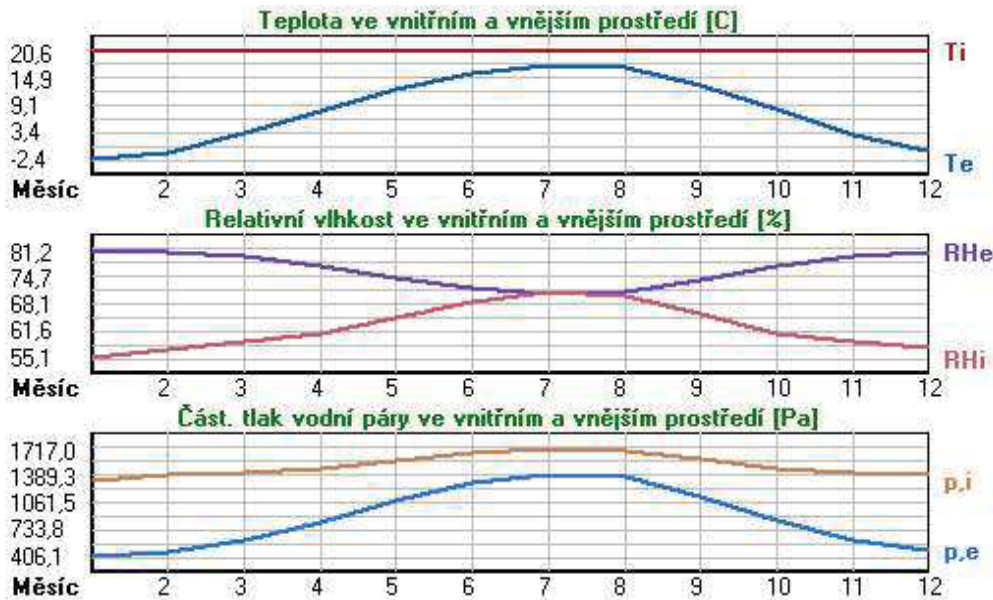
Návrhová teplota vnitřního vzduchu  $T_{ai}$  : 20.0 C

Návrhová relativní vlhkost venkovního vzduchu  $R_{He}$  : 84.0 %

Návrhová relativní vlhkost vnitřního vzduchu  $R_{Hi}$  : 55.0 %

Měsíc	Délka [dny/hodiny]	Tai [C]	RHi [%]	Pi [Pa]	Te [C]	RHe [%]	Pe [Pa]	
1	31	744	20.6	55.1	1336.3	-2.4	81.2	406.1
2	28	672	20.6	57.3	1389.6	-0.9	80.8	457.9
3	31	744	20.6	58.8	1426.0	3.0	79.5	602.1
4	30	720	20.6	60.7	1472.1	7.7	77.5	814.1
5	31	744	20.6	64.9	1573.9	12.7	74.5	1093.5
6	30	720	20.6	68.7	1666.1	15.9	72.0	1300.1
7	31	744	20.6	70.8	1717.0	17.5	70.4	1407.2
8	31	744	20.6	70.1	1700.0	17.0	70.9	1373.1
9	30	720	20.6	65.6	1590.9	13.3	74.1	1131.2
10	31	744	20.6	61.0	1479.4	8.3	77.1	843.7
11	30	720	20.6	58.8	1426.0	2.9	79.5	597.9
12	31	744	20.6	57.7	1399.3	-0.6	80.7	468.9

Poznámka:  $T_{ai}$ ,  $R_{Hi}$  a  $P_i$  jsou prům. měsíční parametry vnitřního vzduchu (teplota, relativní vlhkost a částečný tlak vodní páry) a  $T_e$ ,  $R_{He}$  a  $P_e$  jsou prům. měsíční parametry v prostředí na vnější straně konstrukce (teplota, relativní vlhkost a částečný tlak vodní páry).



Pro vnitřní prostředí byla uplatněna přírážka k vnitřní relativní vlhkosti : 5.0 %

Výchozí měsíc výpočtu bilance se stanovuje výpočtem podle EN ISO 13788.

Počet hodnocených let : 1

## VÝSLEDKY VÝPOČTU HODNOCENÉ KONSTRUKCE :

### Tepelný odpor a součinitel prostupu tepla podle EN ISO 6946:

Tepelný odpor konstrukce R : 4.218 m<sup>2</sup>K/W

Součinitel prostupu tepla konstrukce U : 0.228 W/m<sup>2</sup>K

Součinitel prostupu zabudované kce U<sub>k</sub> : 0.25 / 0.28 / 0.33 / 0.43 W/m<sup>2</sup>K

Uvedené orientační hodnoty platí pro různou kvalitu řešení tep. mostů vyjádřenou přibližnou přírážkou podle poznámek k čl. B.9.2 v ČSN 730540-4.

### Difúzní odpor a tepelně akumuláční vlastnosti:

Difúzní odpor konstrukce Z<sub>pT</sub> : 2.0E+0014 m/s

Teplotní útlum konstrukce Ny\* podle EN ISO 13786 : 237.7

Fázový posun teplotního kmitu Psi\* podle EN ISO 13786 : 8.0 h

### Teplota vnitřního povrchu a teplotní faktor podle ČSN 730540 a EN ISO 13788:

Vnitřní povrchová teplota v návrhových podmínkách T<sub>si,p</sub> : 18.23 C

Teplotní faktor v návrhových podmínkách f<sub>Rsi,p</sub> : 0.945

Obě hodnoty platí pro odpor při přestupu tepla na vnitřní straně R<sub>si</sub>=0,25 m<sup>2</sup>K/W.

Číslo měsíce	Minimální požadované hodnoty při max. rel. vlhkosti na vnitřním povrchu:				Vypočtené hodnoty		
	----- 80% -----		----- 100% -----		T <sub>si</sub> [C]	f <sub>Rsi</sub>	RH <sub>si</sub> [%]
	T <sub>si</sub> ,m[C]	f <sub>Rsi</sub> ,m	T <sub>si</sub> ,m[C]	f <sub>Rsi</sub> ,m			
1	14.7	0.743	11.3	0.595	19.3	0.945	59.6
2	15.3	0.753	11.9	0.594	19.4	0.945	61.7
3	15.7	0.721	12.3	0.526	19.6	0.945	62.5
4	16.2	0.659	12.7	0.391	19.9	0.945	63.4
5	17.2	0.576	13.8	0.135	20.2	0.945	66.7
6	18.2	0.479	14.6	-----	20.3	0.945	69.8
7	18.6	0.365	15.1	-----	20.4	0.945	71.6
8	18.5	0.409	15.0	-----	20.4	0.945	71.0
9	17.4	0.564	13.9	0.087	20.2	0.945	67.3
10	16.3	0.648	12.8	0.367	19.9	0.945	63.6
11	15.7	0.723	12.3	0.529	19.6	0.945	62.5
12	15.4	0.755	12.0	0.593	19.4	0.945	62.1

Poznámka: RHsi je relativní vlhkost na vnitřním povrchu, Tsi je vnitřní povrchová teplota a f,Rsi je teplotní faktor.

## Difúze vodní páry v návrh. podmínkách a bilance vodní páry podle ČSN 730540: (bez vlivu zabudované vlhkosti a sluneční radiace)

Průběh teplot a částečných tlaků vodní páry v návrhových okrajových podmínkách:

rozhraní:	i	1-2	2-3	e
theta [C]:	19.1	18.2	-11.7	-11.7
p [Pa]:	1285	1285	182	182
p,sat [Pa]:	2215	2090	222	222

Poznámka: theta je teplota na rozhraní vrstev, p je předpokládaný částečný tlak vodní páry na rozhraní vrstev a p,sat je částečný tlak nasycené vodní páry na rozhraní vrstev.

### Teploty v typickém místě konstrukce v ustálených návrhových podmínkách



Při venkovní návrhové teplotě dochází v konstrukci ke kondenzaci vodní páry.

Kond.zóna číslo	Hranice kondenzační zóny levá [m]	Hranice kondenzační zóny pravá [m]	Kondenzující množství vodní páry [kg/(m2s)]
1	0.3323	0.3460	9.067E-0013

Roční bilance zkondenzované a vypařené vodní páry:

Množství zkondenzované vodní páry za rok  $M_{c,a}$ : **0.0000 kg/(m2.rok)**

Množství vypařitelné vodní páry za rok  $M_{ev,a}$ : **0.0003 kg/(m2.rok)**

Ke kondenzaci dochází při venkovní teplotě nižší než -10.0 C.

## Bilance zkondenzované a vypařené vodní páry podle EN ISO 13788:

Roční cyklus č. 1

**V konstrukci nedochází během modelového roku ke kondenzaci vodní páry.**

Poznámka: Hodnocení difúze vodní páry bylo provedeno pro předpoklad 1D šíření vodní páry převažující skladbou konstrukce. Pro konstrukce s výraznými systematickými tepelnými mosty je výsledek výpočtu jen orientační. Přesnější výsledky lze získat s pomocí 2D analýzy.

Rozmezí relativních vlhkostí v jednotlivých materiálech (pro poslední roční cyklus):

Číslo	Název	Trvání příslušné relativní vlhkosti v materiálu ve dnech za rok				
		pod 60%	60-70%	70-80%	80-90%	nad 90%
1	Železobeton 1	31	272	62	---	---
2	Isover Orsil U	---	---	275	90	---
3	Judatach 150	---	---	365	---	---

Poznámka: S pomocí této tabulky lze zjednodušeně odhadnout, jaké je riziko dosažení nepřipustné hmotnostní vlhkosti materiálu či riziko jeho koroze.

Konkrétně pro dřevo předepisuje ČSN 730540-2/Z1 maximální přípustnou hmotnostní vlhkost 18 %. Ze sorpční křivky pro daný typ dřeva lze odvodit, při jaké relativní vlhkosti vzduchu dosahuje dřevo této kritické hmotnostní vlhkosti. Obvykle jde o cca 80 %.

# KOMPLEXNÍ POSOUZENÍ SKLADBY STAVEBNÍ KONSTRUKCE Z HLEDISKA ŠÍŘENÍ TEPLA A VODNÍ PÁRY

podle EN ISO 13788, EN ISO 6946, ČSN 730540 a STN 730540

Teplo 2017 EDU

Název úlohy : **Zateplená vnitřní stěnav garáží**  
Zpracovatel : Klára Kupková  
Zakázka :  
Datum : 10.12.2018

## ZADANÁ SKLADBA A OKRAJOVÉ PODMÍNKY :

Typ hodnocené konstrukce : Stěna vnitřní  
Korekce součinitele prostupu dU : 0.020 W/m<sup>2</sup>K

### Skladba konstrukce (od interiéru) :

Číslo	Název	D [m]	Lambda [W/(m.K)]	c [J/(kg.K)]	Ro [kg/m <sup>3</sup> ]	Mi [-]	Ma [kg/m <sup>2</sup> ]
1	Železobeton 1	0,2000	1,4300	1020,0	2300,0	23,0	0.0000
2	YTONG Multipor	0,1800	0,0450	1000,0	115,0	3,0	0.0000

Poznámka: D je tloušťka vrstvy, Lambda je návrhová hodnota tepelné vodivosti vrstvy, C je měrná tepelná kapacita vrstvy, Ro je objemová hmotnost vrstvy, Mi je faktor difúzního odporu vrstvy a Ma je počáteční zabudovaná vlhkost ve vrstvě.

Číslo	Kompletní název vrstvy	Interní výpočet tep. vodivosti
1	Železobeton 1	---
2	YTONG Multipor	---

### Okrajové podmínky výpočtu :

Tepelný odpor při přestupu tepla v interiéru Rsi : 0.13 m<sup>2</sup>K/W  
dtto pro výpočet vnitřní povrchové teploty Rsi : 0.25 m<sup>2</sup>K/W  
Tepelný odpor při přestupu tepla v exteriéru Rse : 0.13 m<sup>2</sup>K/W  
dtto pro výpočet vnitřní povrchové teploty Rse : 0.13 m<sup>2</sup>K/W

Návrhová venkovní teplota Te : 5.0 C  
Návrhová teplota vnitřního vzduchu Tai : 10.0 C  
Návrhová relativní vlhkost venkovního vzduchu RHe : 84.0 %  
Návrhová relativní vlhkost vnitřního vzduchu RH<sub>i</sub> : 55.0 %

## VÝSLEDKY VÝPOČTU HODNOCENÉ KONSTRUKCE :

### Tepelný odpor a součinitel prostupu tepla podle EN ISO 6946:

Tepelný odpor konstrukce R : 3.784 m<sup>2</sup>K/W  
Součinitel prostupu tepla konstrukce U : **0.247 W/m<sup>2</sup>K**

Součinitel prostupu zabudované kce U<sub>k</sub> : 0.27 / 0.30 / 0.35 / 0.45 W/m<sup>2</sup>K  
Uvedené orientační hodnoty platí pro různou kvalitu řešení tep. mostů vyjádřenou přibližnou přírážkou podle poznámek k čl. B.9.2 v ČSN 730540-4.

### Difúzní odpor a tepelně akumulční vlastnosti:

Difúzní odpor konstrukce Z<sub>pT</sub> : 2.7E+0010 m/s  
Teplotní útlum konstrukce Ny\* podle EN ISO 13786 : 269.4  
Fázový posun teplotního kmitu Psi\* podle EN ISO 13786 : 11.8 h

### Teplota vnitřního povrchu a teplotní faktor podle ČSN 730540 a EN ISO 13788:

Vnitřní povrchová teplota v návrhových podmínkách T<sub>si,p</sub> : 9.70 C  
Teplotní faktor v návrhových podmínkách f<sub>Rsi,p</sub> : **0.940**

Obě hodnoty platí pro odpor při přestupu tepla na vnitřní straně R<sub>si</sub>=0,25 m<sup>2</sup>K/W.

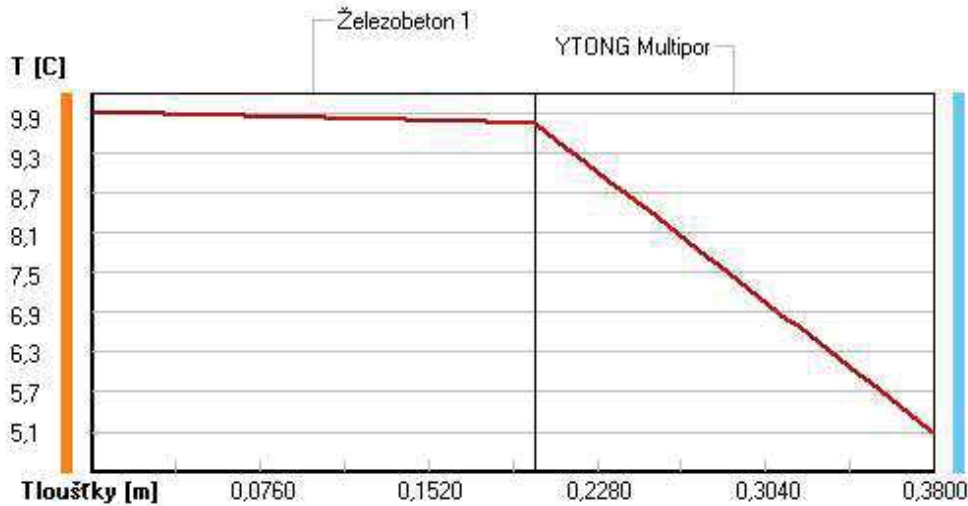
## Difúze vodní páry v návrh. podmínkách a bilance vodní páry podle ČSN 730540: (bez vlivu zabudované vlhkosti a sluneční radiace)

Průběh teplot a částečných tlaků vodní páry v návrhových okrajových podmínkách:

rozhraní:	i	1-2	e
theta [C]:	9.9	9.7	5.1
p [Pa]:	675	726	732
p,sat [Pa]:	1215	1202	881

Poznámka: theta je teplota na rozhraní vrstev, p je předpokládaný částečný tlak vodní páry na rozhraní vrstev a p,sat je částečný tlak nasycené vodní páry na rozhraní vrstev.

### Teplo v typickém místě konstrukce v ustálených návrhových podmínkách



**Při venkovní návrhové teplotě nedochází v konstrukci ke kondenzaci vodní páry.**

Množství difundující vodní páry Gd : -2.231E-0009 kg/(m2.s)

Poznámka: Hodnocení difúze vodní páry bylo provedeno pro předpoklad 1D šíření vodní páry převažující skladbou konstrukce. Pro konstrukce s výraznými systematickými tepelnými mosty je výsledek výpočtu jen orientační. Přesnější výsledky lze získat s pomocí 2D analýzy.

# KOMPLEXNÍ POSOUZENÍ SKLADBY STAVEBNÍ KONSTRUKCE Z HLEDISKA ŠÍŘENÍ TEPLA A VODNÍ PÁRY

podle EN ISO 13788, EN ISO 6946, ČSN 730540 a STN 730540

Teplo 2017 EDU

Název úlohy : **Strop nad vytápěným 1.NP v místě terasy**

Zpracovatel : Klára Kupková

Zakázka :

Datum : 10.12.2018

## ZADANÁ SKLADBA A OKRAJOVÉ PODMÍNKY :

Typ hodnocené konstrukce : Střecha jednoplášťová

Korekce součinitele prostupu dU : 0.020 W/m<sup>2</sup>K

### Skladba konstrukce (od interiéru) :

Číslo	Název	D [m]	Lambda [W/(m.K)]	c [J/(kg.K)]	Ro [kg/m <sup>3</sup> ]	Mi [-]	Ma [kg/m <sup>2</sup> ]
1	Železobeton 1	0,2000	1,4300	1020,0	2300,0	23,0	0.0000
2	Polystyrenbeto	0,0500	0,0570	900,0	200,0	20,0	0.0000
3	Folie PVC	0,0002	0,1600	960,0	1400,0	16700,0	0.0000
4	Extrudovaný po	0,2400	0,0340	2060,0	30,0	130,0	0.0000

Poznámka: D je tloušťka vrstvy, Lambda je návrhová hodnota tepelné vodivosti vrstvy, C je měrná tepelná kapacita vrstvy, Ro je objemová hmotnost vrstvy, Mi je faktor difúzního odporu vrstvy a Ma je počáteční zabudovaná vlhkost ve vrstvě.

Číslo	Kompletní název vrstvy	Interní výpočet tep. vodivosti
1	Železobeton 1	---
2	Polystyrenbeton	---
3	Folie PVC	---
4	Extrudovaný polystyren	---

### Okrajové podmínky výpočtu :

Tepelný odpor při přestupu tepla v interiéru Rsi : 0.10 m<sup>2</sup>K/W

dtto pro výpočet vnitřní povrchové teploty Rsi : 0.25 m<sup>2</sup>K/W

Tepelný odpor při přestupu tepla v exteriéru Rse : 0.04 m<sup>2</sup>K/W

dtto pro výpočet vnitřní povrchové teploty Rse : 0.04 m<sup>2</sup>K/W

Návrhová venkovní teplota Te : -12.0 C

Návrhová teplota vnitřního vzduchu Tai : 10.0 C

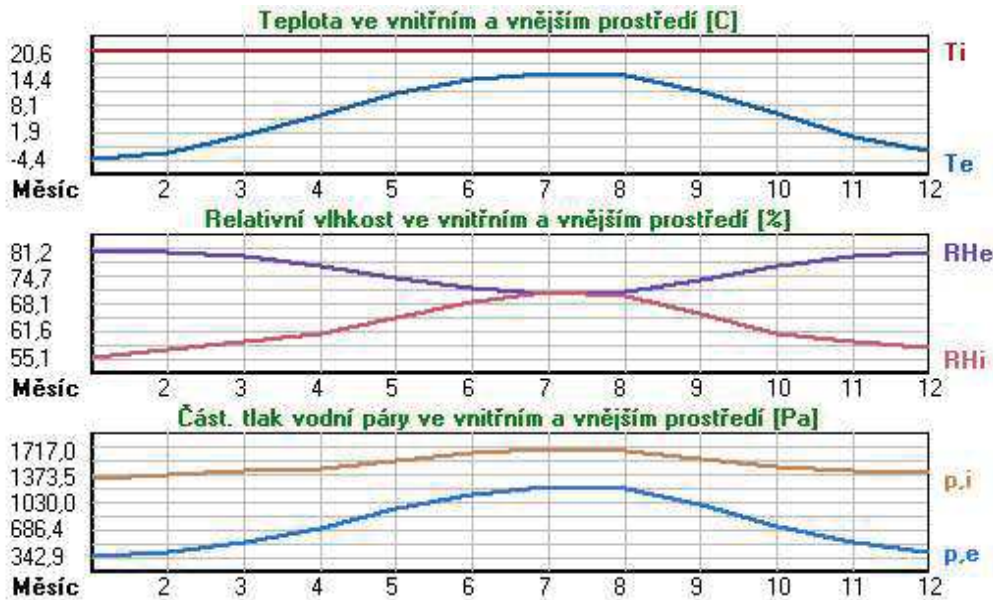
Návrhová relativní vlhkost venkovního vzduchu RHe : 84.0 %

Návrhová relativní vlhkost vnitřního vzduchu RH<sub>i</sub> : 55.0 %

Měsíc	Délka [dny/hodiny]	Tai [C]	RHi [%]	Pi [Pa]	Te [C]	RHe [%]	Pe [Pa]
1	31 744	20.6	55.1	1336.3	-4.4	81.2	342.9
2	28 672	20.6	57.3	1389.6	-2.9	80.8	387.4
3	31 744	20.6	58.8	1426.0	1.0	79.5	521.8
4	30 720	20.6	60.7	1472.1	5.7	77.5	709.4
5	31 744	20.6	64.9	1573.9	10.7	74.5	958.1
6	30 720	20.6	68.7	1666.1	13.9	72.0	1142.9
7	31 744	20.6	70.8	1717.0	15.5	70.4	1239.1
8	31 744	20.6	70.1	1700.0	15.0	70.9	1208.4
9	30 720	20.6	65.6	1590.9	11.3	74.1	991.8
10	31 744	20.6	61.0	1479.4	6.3	77.1	735.7
11	30 720	20.6	58.8	1426.0	0.9	79.5	518.1
12	31 744	20.6	57.7	1399.3	-2.6	80.7	396.8

Poznámka: Tai, RH<sub>i</sub> a Pi jsou prům. měsíční parametry vnitřního vzduchu (teplota, relativní vlhkost a částečný tlak vodní páry) a Te, RHe a Pe jsou prům. měsíční parametry v prostředí na vnější straně konstrukce (teplota, relativní vlhkost a částečný tlak vodní páry).





Průměrná měsíční venkovní teplota  $T_e$  byla v souladu s EN ISO 13788 snížena o 2 C (orientační zohlednění výměny tepla sáláním mezi střechou a oblohou).

Pro vnitřní prostředí byla uplatněna přírážka k vnitřní relativní vlhkosti : 5.0 %

Výchozí měsíc výpočtu bilance se stanovuje výpočtem podle EN ISO 13788.

Počet hodnocených let : 1

## VÝSLEDKY VÝPOČTU HODNOCENÉ KONSTRUKCE :

### Teplný odpor a součinitel prostupu tepla podle EN ISO 6946:

Teplný odpor konstrukce R : 6.917 m<sup>2</sup>K/W

Součinitel prostupu tepla konstrukce U : 0.142 W/m<sup>2</sup>K

Součinitel prostupu zabudované kce U<sub>k</sub> : 0.16 / 0.19 / 0.24 / 0.34 W/m<sup>2</sup>K

Uvedené orientační hodnoty platí pro různou kvalitu řešení tep. mostů vyjádřenou přibližnou přírážkou podle poznámek k čl. B.9.2 v ČSN 730540-4.

### Difúzní odpor a tepelně akumulční vlastnosti:

Difúzní odpor konstrukce Z<sub>pT</sub> : 2.1E+0011 m/s

Teplotní útlum konstrukce N<sub>y</sub>\* podle EN ISO 13786 : 718.6

Fázový posun teplotního kmitu Psi\* podle EN ISO 13786 : 14.0 h

### Teplota vnitřního povrchu a teplotní faktor podle ČSN 730540 a EN ISO 13788:

Vnitřní povrchová teplota v návrhových podmínkách T<sub>si,p</sub> : 9.24 C

Teplotní faktor v návrhových podmínkách f<sub>Rsi,p</sub> : 0.965

Obě hodnoty platí pro odpor při přestupu tepla na vnitřní straně R<sub>si</sub>=0,25 m<sup>2</sup>K/W.

Číslo měsíce	Minimální požadované hodnoty při max. rel. vlhkosti na vnitřním povrchu:				Vypočtené hodnoty		
	80%		100%		T <sub>si</sub> [C]	f <sub>Rsi</sub>	RH <sub>si</sub> [%]
	T <sub>si,m</sub> [C]	f <sub>Rsi,m</sub>	T <sub>si,m</sub> [C]	f <sub>Rsi,m</sub>	T <sub>si</sub> [C]	f <sub>Rsi</sub>	RH <sub>si</sub> [%]
1	14.7	0.763	11.3	0.627	19.7	0.965	58.1
2	15.3	0.774	11.9	0.628	19.8	0.965	60.3
3	15.7	0.750	12.3	0.574	19.9	0.965	61.3
4	16.2	0.704	12.7	0.473	20.1	0.965	62.7
5	17.2	0.662	13.8	0.310	20.3	0.965	66.3
6	18.2	0.635	14.6	0.112	20.4	0.965	69.7
7	18.6	0.614	15.1	-----	20.4	0.965	71.6
8	18.5	0.620	15.0	-----	20.4	0.965	70.9
9	17.4	0.658	13.9	0.283	20.3	0.965	66.9
10	16.3	0.697	12.8	0.456	20.1	0.965	62.9
11	15.7	0.751	12.3	0.577	19.9	0.965	61.3
12	15.4	0.776	12.0	0.628	19.8	0.965	60.6

Poznámka: RHsi je relativní vlhkost na vnitřním povrchu, Tsi je vnitřní povrchová teplota a f,Rsi je teplotní faktor.

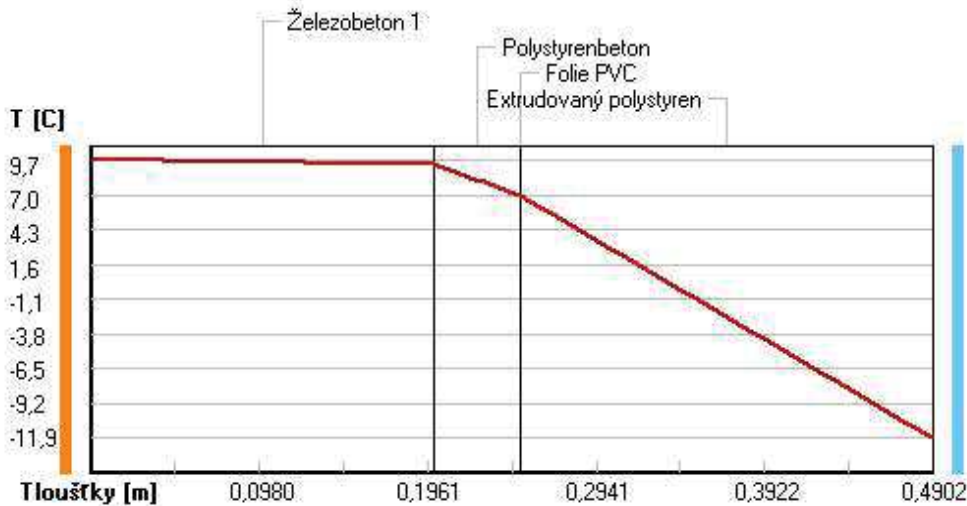
## Difúze vodní páry v návrh. podmínkách a bilance vodní páry podle ČSN 730540: (bez vlivu zabudované vlhkosti a sluneční radiace)

Průběh teplot a částečných tlaků vodní páry v návrhových okrajových podmínkách:

rozhraní:	i	1-2	2-3	3-4	e
theta [C]:	9.7	9.4	7.0	7.0	-11.9
p [Pa]:	675	619	606	565	182
p,sat [Pa]:	1205	1175	1002	1002	219

Poznámka: theta je teplota na rozhraní vrstev, p je předpokládaný částečný tlak vodní páry na rozhraní vrstev a p,sat je částečný tlak nasycené vodní páry na rozhraní vrstev.

### Teploty v typickém místě konstrukce v ustálených návrhových podmínkách



Při venkovní návrhové teplotě nedochází v konstrukci ke kondenzaci vodní páry.

Množství difundující vodní páry Gd : 2.456E-0009 kg/(m2.s)

## Bilance zkondenzované a vypařené vodní páry podle EN ISO 13788:

Roční cyklus č. 1

V konstrukci nedochází během modelového roku ke kondenzaci vodní páry.

Poznámka: Hodnocení difúze vodní páry bylo provedeno pro předpoklad 1D šíření vodní páry převažující skladbou konstrukce. Pro konstrukce s výraznými systematickými tepelnými mosty je výsledek výpočtu jen orientační. Přesnější výsledky lze získat s pomocí 2D analýzy.

## Rozmezí relativních vlhkostí v jednotlivých materiálech (pro poslední roční cyklus):

Číslo	Název	Trvání příslušné relativní vlhkosti v materiálu ve dnech za rok				
		pod 60%	60-70%	70-80%	80-90%	nad 90%
1	Železobeton 1	151	152	62	---	---
2	Polystyrenbeto	---	303	62	---	---
3	Folie PVC	---	303	62	---	---
4	Extrudovaný po	---	---	275	90	---

Poznámka: S pomocí této tabulky lze zjednodušeně odhadnout, jaké je riziko dosažení nepřipustné hmotnostní vlhkosti materiálu či riziko jeho koroze.

Konkrétně pro dřevo předepisuje ČSN 730540-2/Z1 maximální přípustnou hmotnostní vlhkost 18 %. Ze sorpční křivky pro daný typ dřeva lze odvodit, při jaké relativní vlhkosti vzduchu dosahuje dřevo této kritické hmotnostní vlhkosti. Obvykle jde o cca 80 %.

Pokud je v tabulce výše pro dřevo uveden dlouhodobější výskyt relativní vlhkosti nad 80 %, lze předpokládat, že požadavek ČSN 730540-2 na maximální hmotnostní vlhkost dřeva nebude splněn.

# KOMPLEXNÍ POSOUZENÍ SKLADBY STAVEBNÍ KONSTRUKCE Z HLEDISKA ŠÍŘENÍ TEPLA A VODNÍ PÁRY

podle EN ISO 13788, EN ISO 6946, ČSN 730540 a STN 730540

Teplo 2017 EDU

Název úlohy : **Obvodová stěna nezateplená garáž**  
Zpracovatel : Klára Kupková  
Zakázka :  
Datum : 10.12.2018

## ZADANÁ SKLADBA A OKRAJOVÉ PODMÍNKY :

Typ hodnocené konstrukce : Stěna vnější jednoplášťová  
Korekce součinitele prostupu dU : 0.020 W/m<sup>2</sup>K

### Skladba konstrukce (od interiéru) :

Číslo	Název	D [m]	Lambda [W/(m.K)]	c [J/(kg.K)]	Ro [kg/m <sup>3</sup> ]	Mi [-]	Ma [kg/m <sup>2</sup> ]
1	Železobeton 1	0,2500	1,4300	1020,0	2300,0	23,0	0.0000

Poznámka: D je tloušťka vrstvy, Lambda je návrhová hodnota tepelné vodivosti vrstvy, C je měrná tepelná kapacita vrstvy, Ro je objemová hmotnost vrstvy, Mi je faktor difúzního odporu vrstvy a Ma je počáteční zabudovaná vlhkost ve vrstvě.

Číslo	Kompletní název vrstvy	Interní výpočet tep. vodivosti
1	Železobeton 1	---

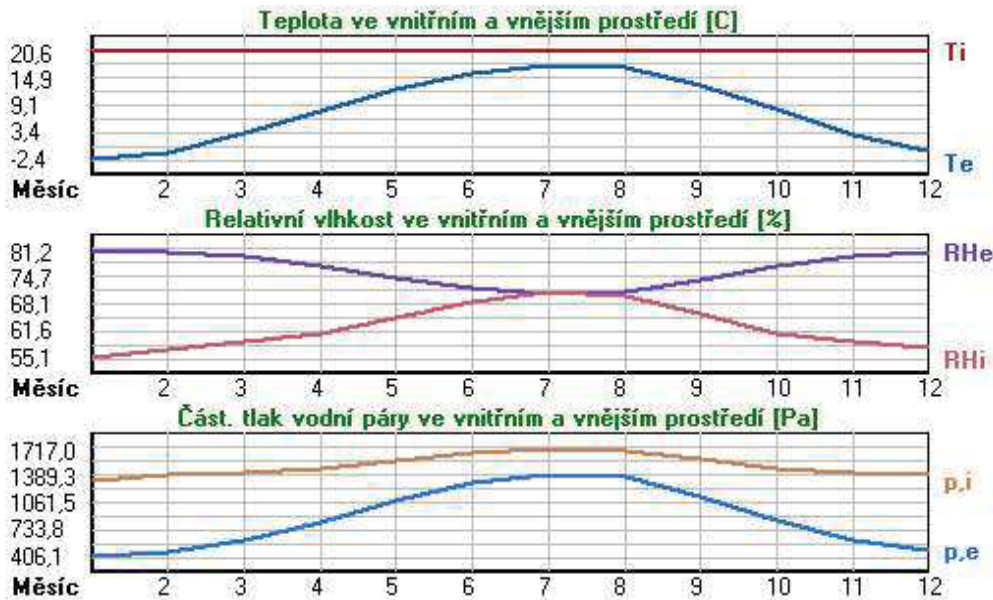
### Okrajové podmínky výpočtu :

Tepelný odpor při přestupu tepla v interiéru Rsi : 0.13 m<sup>2</sup>K/W  
dtto pro výpočet vnitřní povrchové teploty Rsi : 0.25 m<sup>2</sup>K/W  
Tepelný odpor při přestupu tepla v exteriéru Rse : 0.04 m<sup>2</sup>K/W  
dtto pro výpočet vnitřní povrchové teploty Rse : 0.04 m<sup>2</sup>K/W

Návrhová venkovní teplota Te : -12.0 C  
Návrhová teplota vnitřního vzduchu Tai : 5.0 C  
Návrhová relativní vlhkost venkovního vzduchu RHe : 84.0 %  
Návrhová relativní vlhkost vnitřního vzduchu RH<sub>i</sub> : 55.0 %

Měsíc	Délka [dny/hodiny]	Tai [C]	RHi [%]	Pi [Pa]	Te [C]	RHe [%]	Pe [Pa]
1	31 744	20.6	55.1	1336.3	-2.4	81.2	406.1
2	28 672	20.6	57.3	1389.6	-0.9	80.8	457.9
3	31 744	20.6	58.8	1426.0	3.0	79.5	602.1
4	30 720	20.6	60.7	1472.1	7.7	77.5	814.1
5	31 744	20.6	64.9	1573.9	12.7	74.5	1093.5
6	30 720	20.6	68.7	1666.1	15.9	72.0	1300.1
7	31 744	20.6	70.8	1717.0	17.5	70.4	1407.2
8	31 744	20.6	70.1	1700.0	17.0	70.9	1373.1
9	30 720	20.6	65.6	1590.9	13.3	74.1	1131.2
10	31 744	20.6	61.0	1479.4	8.3	77.1	843.7
11	30 720	20.6	58.8	1426.0	2.9	79.5	597.9
12	31 744	20.6	57.7	1399.3	-0.6	80.7	468.9

Poznámka: Tai, RH<sub>i</sub> a Pi jsou prům. měsíční parametry vnitřního vzduchu (teplota, relativní vlhkost a částečný tlak vodní páry) a Te, RHe a Pe jsou prům. měsíční parametry v prostředí na vnější straně konstrukce (teplota, relativní vlhkost a částečný tlak vodní páry).



Pro vnitřní prostředí byla uplatněna přírážka k vnitřní relativní vlhkosti : 5.0 %

Výchozí měsíc výpočtu bilance se stanovuje výpočtem podle EN ISO 13788.

Počet hodnocených let : 1

## VÝSLEDKY VÝPOČTU HODNOCENÉ KONSTRUKCE :

### Teplný odpor a součinitel prostupu tepla podle EN ISO 6946:

Teplný odpor konstrukce R : 0.172 m<sup>2</sup>K/W

Součinitel prostupu tepla konstrukce U : 2.920 W/m<sup>2</sup>K

Součinitel prostupu zabudované kce U<sub>k,c</sub> : 2.94 / 2.97 / 3.02 / 3.12 W/m<sup>2</sup>K

Uvedené orientační hodnoty platí pro různou kvalitu řešení tep. mostů vyjádřenou přibližnou přírážkou podle poznámek k čl. B.9.2 v ČSN 730540-4.

### Difúzní odpor a tepelně akumulční vlastnosti:

Difúzní odpor konstrukce Z<sub>pT</sub> : 3.1E+0010 m/s

Teplotní útlum konstrukce N<sub>y</sub>\* podle EN ISO 13786 : 7.2

Fázový posun teplotního kmitu Psi\* podle EN ISO 13786 : 7.6 h

### Teplota vnitřního povrchu a teplotní faktor podle ČSN 730540 a EN ISO 13788:

Vnitřní povrchová teplota v návrhových podmínkách T<sub>si,p</sub> : -4.19 C

Teplotní faktor v návrhových podmínkách f<sub>Rsi,p</sub> : 0.459

Obě hodnoty platí pro odpor při přestupu tepla na vnitřní straně R<sub>si</sub>=0,25 m<sup>2</sup>K/W.

Číslo měsíce	Minimální požadované hodnoty při max. rel. vlhkosti na vnitřním povrchu:				Vypočtené hodnoty		
	----- 80% -----		----- 100% -----		T <sub>si</sub> [C]	f <sub>Rsi</sub>	RH <sub>si</sub> [%]
	T <sub>si,m</sub> [C]	f <sub>Rsi,m</sub>	T <sub>si,m</sub> [C]	f <sub>Rsi,m</sub>			
1	14.7	0.743	11.3	0.595	8.2	0.459	100.0
2	15.3	0.753	11.9	0.594	9.0	0.459	100.0
3	15.7	0.721	12.3	0.526	11.1	0.459	100.0
4	16.2	0.659	12.7	0.391	13.6	0.459	94.4
5	17.2	0.576	13.8	0.135	16.3	0.459	84.8
6	18.2	0.479	14.6	-----	18.1	0.459	80.5
7	18.6	0.365	15.1	-----	18.9	0.459	78.6
8	18.5	0.409	15.0	-----	18.7	0.459	79.1
9	17.4	0.564	13.9	0.087	16.7	0.459	84.0

10	16.3	0.648	12.8	0.367	14.0	0.459	92.9
11	15.7	0.723	12.3	0.529	11.0	0.459	100.0
12	15.4	0.755	12.0	0.593	9.1	0.459	100.0

Poznámka: RHsi je relativní vlhkost na vnitřním povrchu, Tsi je vnitřní povrchová teplota a f,Rsi je teplotní faktor.

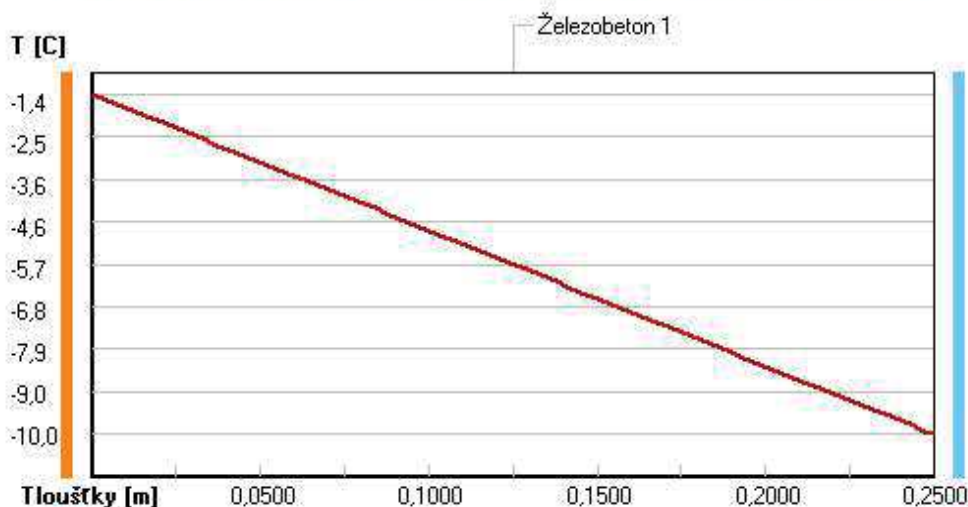
### Difúze vodní páry v návrh. podmínkách a bilance vodní páry podle ČSN 730540: (bez vlivu zabudované vlhkosti a sluneční radiace)

Průběh teplot a částečných tlaků vodní páry v návrhových okrajových podmínkách:

rozhraní:	i	e
theta [C]:	-1.4	-10.0
p [Pa]:	480	182
p,sat [Pa]:	543	259

Poznámka: theta je teplota na rozhraní vrstev, p je předpokládaný částečný tlak vodní páry na rozhraní vrstev a p,sat je částečný tlak nasycené vodní páry na rozhraní vrstev.

#### Teploty v typickém místě konstrukce v ustálených návrhových podmínkách



Při venkovní návrhové teplotě nedochází v konstrukci ke kondenzaci vodní páry.

Množství difundující vodní páry Gd : 1.034E-0008 kg/(m2.s)

### Bilance zkondenzované a vypařené vodní páry podle EN ISO 13788:

Roční cyklus č. 1

V konstrukci nedochází během modelového roku ke kondenzaci vodní páry.

Poznámka: Hodnocení difúze vodní páry bylo provedeno pro předpoklad 1D šíření vodní páry převažující skladbou konstrukce. Pro konstrukce s výraznými systematickými tepelnými mosty je výsledek výpočtu jen orientační. Přesnější výsledky lze získat s pomocí 2D analýzy.

### Rozmezí relativních vlhkostí v jednotlivých materiálech (pro poslední roční cyklus):

Číslo	Název	Trvání příslušné relativní vlhkosti v materiálu ve dnech za rok				
		pod 60%	60-70%	70-80%	80-90%	nad 90%
1	Železobeton 1	---	---	153	122	90

Poznámka: S pomocí této tabulky lze zjednodušeně odhadnout, jaké je riziko dosažení nepřipustné hmotnostní vlhkosti materiálu či riziko jeho koroze.

Konkrétně pro dřevo předepisuje ČSN 730540-2/Z1 maximální přípustnou hmotnostní vlhkost 18 %. Ze sorpční křivky pro daný typ dřeva lze odvodit, při jaké relativní vlhkosti vzduchu dosahuje dřevo této kritické hmotnostní vlhkosti. Obvykle jde o cca 80 %.

**Pokud je v tabulce výše pro dřevo uveden dlouhodobější výskyt relativní vlhkosti nad 80 %, lze předpokládat, že požadavek ČSN 730540-2 na maximální hmotnostní vlhkost dřeva nebude splněn.**

# KOMPLEXNÍ POSOUZENÍ SKLADBY STAVEBNÍ KONSTRUKCE Z HLEDISKA ŠÍŘENÍ TEPLA A VODNÍ PÁRY

podle EN ISO 13788, EN ISO 6946, ČSN 730540 a STN 730540

Teplo 2017 EDU

Název úlohy : **Vnitřní nosná stěna**  
Zpracovatel : Klára Kupková  
Zakázka :  
Datum : 10.12.2018

## ZADANÁ SKLADBA A OKRAJOVÉ PODMÍNKY :

Typ hodnocené konstrukce : Stěna vnitřní  
Korekce součinitele prostupu dU : 0.020 W/m<sup>2</sup>K

### Skladba konstrukce (od interiéru) :

Číslo	Název	D [m]	Lambda [W/(m.K)]	c [J/(kg.K)]	Ro [kg/m <sup>3</sup> ]	Mi [-]	Ma [kg/m <sup>2</sup> ]
1	Železobeton 1	0,2000	1,4300	1020,0	2300,0	23,0	0.0000

Poznámka: D je tloušťka vrstvy, Lambda je návrhová hodnota tepelné vodivosti vrstvy, C je měrná tepelná kapacita vrstvy, Ro je objemová hmotnost vrstvy, Mi je faktor difúzního odporu vrstvy a Ma je počáteční zabudovaná vlhkost ve vrstvě.

Číslo	Kompletní název vrstvy	Interní výpočet tep. vodivosti
1	Železobeton 1	---

### Okrajové podmínky výpočtu :

Tepelný odpor při přestupu tepla v interiéru Rsi : 0.13 m<sup>2</sup>K/W  
dtto pro výpočet vnitřní povrchové teploty Rsi : 0.25 m<sup>2</sup>K/W  
Tepelný odpor při přestupu tepla v exteriéru Rse : 0.13 m<sup>2</sup>K/W  
dtto pro výpočet vnitřní povrchové teploty Rse : 0.13 m<sup>2</sup>K/W

Návrhová venkovní teplota Te : 20.0 C  
Návrhová teplota vnitřního vzduchu Tai : 20.0 C  
Návrhová relativní vlhkost venkovního vzduchu RHe : 84.0 %  
Návrhová relativní vlhkost vnitřního vzduchu RHi : 55.0 %

## VÝSLEDKY VÝPOČTU HODNOCENÉ KONSTRUKCE :

### Tepelný odpor a součinitel prostupu tepla podle EN ISO 6946:

Tepelný odpor konstrukce R : 0.137 m<sup>2</sup>K/W  
Součinitel prostupu tepla konstrukce U : **2.521 W/m<sup>2</sup>K**

Součinitel prostupu zabudované kce U<sub>k</sub> : 2.54 / 2.57 / 2.62 / 2.72 W/m<sup>2</sup>K  
Uvedené orientační hodnoty platí pro různou kvalitu řešení tep. mostů vyjádřenou přibližnou přírážkou podle poznámek k čl. B.9.2 v ČSN 730540-4.

### Difúzní odpor a tepelně akumulční vlastnosti:

Difúzní odpor konstrukce ZpT : 2.4E+0010 m/s  
Teplotní útlum konstrukce Ny\* podle EN ISO 13786 : 9.2  
Fázový posun teplotního kmitu Psi\* podle EN ISO 13786 : 7.0 h

### Teplota vnitřního povrchu a teplotní faktor podle ČSN 730540 a EN ISO 13788:

Vnitřní povrchová teplota v návrhových podmínkách Tsi,p : 20.00 C  
Teplotní faktor v návrhových podmínkách f,Rsi,p : **1.000**

Obě hodnoty platí pro odpor při přestupu tepla na vnitřní straně Rsi=0,25 m<sup>2</sup>K/W.

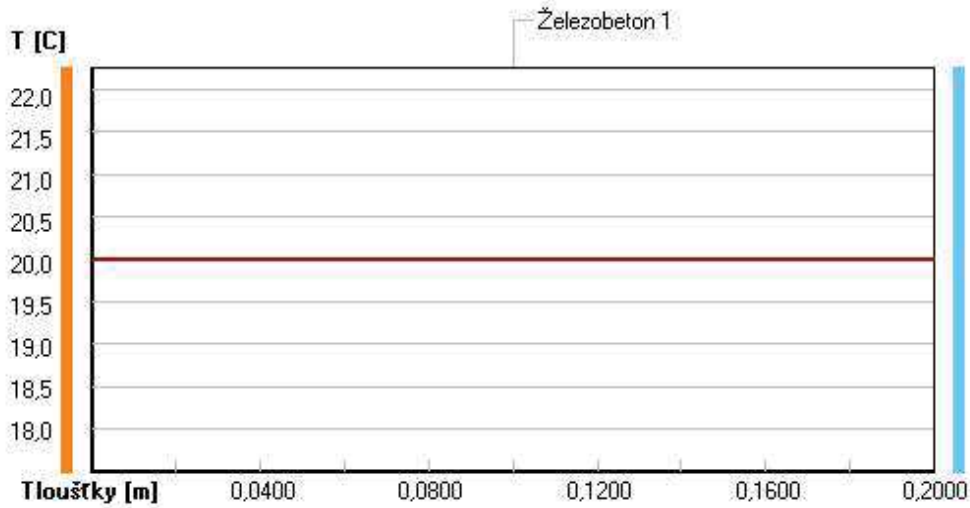
**Difúze vodní páry v návrh. podmínkách a bilance vodní páry podle ČSN 730540:**  
(bez vlivu zabudované vlhkosti a sluneční radiace)

Průběh teplot a částečných tlaků vodní páry v návrhových okrajových podmínkách:

rozhraní:	i	e
theta [C]:	20.0	20.0
p [Pa]:	1285	1963
p,sat [Pa]:	2337	2337

Poznámka: theta je teplota na rozhraní vrstev, p je předpokládaný částečný tlak vodní páry na rozhraní vrstev a p,sat je částečný tlak nasycené vodní páry na rozhraní vrstev.

**Teploty v typickém místě konstrukce v ustálených návrhových podmínkách**



**Při venkovní návrhové teplotě nedochází v konstrukci ke kondenzaci vodní páry.**

Množství difundující vodní páry Gd : -2.947E-0008 kg/(m2.s)

Poznámka: Hodnocení difúze vodní páry bylo provedeno pro předpoklad 1D šíření vodní páry převažující skladbou konstrukce. Pro konstrukce s výraznými systematickými tepelnými mosty je výsledek výpočtu jen orientační. Přesnější výsledky lze získat s pomocí 2D analýzy.

# KOMPLEXNÍ POSOUZENÍ SKLADBY STAVEBNÍ KONSTRUKCE Z HLEDISKA ŠÍŘENÍ TEPLA A VODNÍ PÁRY

podle EN ISO 13788, EN ISO 6946, ČSN 730540 a STN 730540

Teplo 2017 EDU

Název úlohy : **Vnitřní nosná stěna**  
Zpracovatel : Klára Kupková  
Zakázka :  
Datum : 10.12.2018

## ZADANÁ SKLADBA A OKRAJOVÉ PODMÍNKY :

Typ hodnocené konstrukce : Stěna vnitřní  
Korekce součinitele prostupu dU : 0.020 W/m<sup>2</sup>K

### Skladba konstrukce (od interiéru) :

Číslo	Název	D [m]	Lambda [W/(m.K)]	c [J/(kg.K)]	Ro [kg/m <sup>3</sup> ]	Mi [-]	Ma [kg/m <sup>2</sup> ]
1	Železobeton 1	0,2000	1,4300	1020,0	2300,0	23,0	0.0000

Poznámka: D je tloušťka vrstvy, Lambda je návrhová hodnota tepelné vodivosti vrstvy, C je měrná tepelná kapacita vrstvy, Ro je objemová hmotnost vrstvy, Mi je faktor difúzního odporu vrstvy a Ma je počáteční zabudovaná vlhkost ve vrstvě.

Číslo	Kompletní název vrstvy	Interní výpočet tep. vodivosti
1	Železobeton 1	---

### Okrajové podmínky výpočtu :

Tepelný odpor při přestupu tepla v interiéru Rsi : 0.13 m<sup>2</sup>K/W  
dtto pro výpočet vnitřní povrchové teploty Rsi : 0.25 m<sup>2</sup>K/W  
Tepelný odpor při přestupu tepla v exteriéru Rse : 0.13 m<sup>2</sup>K/W  
dtto pro výpočet vnitřní povrchové teploty Rse : 0.13 m<sup>2</sup>K/W

Návrhová venkovní teplota Te : 15.0 C  
Návrhová teplota vnitřního vzduchu Tai : 20.0 C  
Návrhová relativní vlhkost venkovního vzduchu RHe : 84.0 %  
Návrhová relativní vlhkost vnitřního vzduchu RHi : 55.0 %

## VÝSLEDKY VÝPOČTU HODNOCENÉ KONSTRUKCE :

### Tepelný odpor a součinitel prostupu tepla podle EN ISO 6946:

Tepelný odpor konstrukce R : 0.137 m<sup>2</sup>K/W  
Součinitel prostupu tepla konstrukce U : **2.521 W/m<sup>2</sup>K**

Součinitel prostupu zabudované kce U<sub>k</sub> : 2.54 / 2.57 / 2.62 / 2.72 W/m<sup>2</sup>K  
Uvedené orientační hodnoty platí pro různou kvalitu řešení tep. mostů vyjádřenou přibližnou přírážkou podle poznámek k čl. B.9.2 v ČSN 730540-4.

### Difúzní odpor a tepelně akumulční vlastnosti:

Difúzní odpor konstrukce ZpT : 2.4E+0010 m/s  
Teplotní útlum konstrukce Ny\* podle EN ISO 13786 : 9.2  
Fázový posun teplotního kmitu Psi\* podle EN ISO 13786 : 7.0 h

### Teplota vnitřního povrchu a teplotní faktor podle ČSN 730540 a EN ISO 13788:

Vnitřní povrchová teplota v návrhových podmínkách Tsi,p : 17.58 C  
Teplotní faktor v návrhových podmínkách f,Rsi,p : **0.516**

Obě hodnoty platí pro odpor při přestupu tepla na vnitřní straně Rsi=0,25 m<sup>2</sup>K/W.



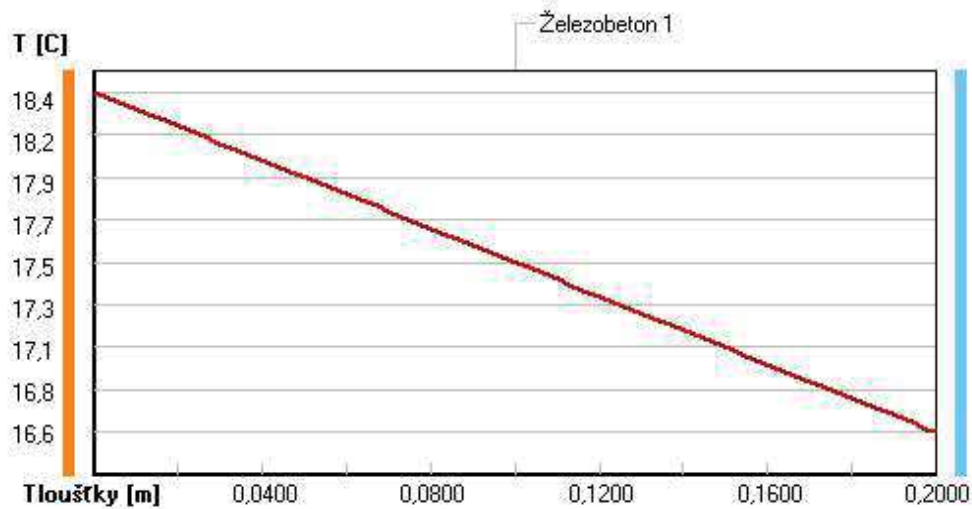
## Difúze vodní páry v návrh. podmínkách a bilance vodní páry podle ČSN 730540: (bez vlivu zabudované vlhkosti a sluneční radiace)

Průběh teplot a částečných tlaků vodní páry v návrhových okrajových podmínkách:

rozhraní:	i	e
theta [C]:	18.4	16.6
p [Pa]:	1285	1432
p,sat [Pa]:	2112	1891

Poznámka: theta je teplota na rozhraní vrstev, p je předpokládaný částečný tlak vodní páry na rozhraní vrstev a p,sat je částečný tlak nasycené vodní páry na rozhraní vrstev.

### Teplo v typickém místě konstrukce v ustálených návrhových podmínkách



**Při venkovní návrhové teplotě nedochází v konstrukci ke kondenzaci vodní páry.**

Množství difundující vodní páry Gd : -6.364E-0009 kg/(m2.s)

Poznámka: Hodnocení difúze vodní páry bylo provedeno pro předpoklad 1D šíření vodní páry převažující skladbou konstrukce. Pro konstrukce s výraznými systematickými tepelnými mosty je výsledek výpočtu jen orientační. Přesnější výsledky lze získat s pomocí 2D analýzy.

# KOMPLEXNÍ POSOUZENÍ SKLADBY STAVEBNÍ KONSTRUKCE Z HLEDISKA ŠÍŘENÍ TEPLA A VODNÍ PÁRY

podle EN ISO 13788, EN ISO 6946, ČSN 730540 a STN 730540

Teplo 2017 EDU

Název úlohy : **Strop nad vytápěným 2.NP v místě terasy**

Zpracovatel : Klára Kupková

Zakázka :

Datum : 10.12.2018

## ZADANÁ SKLADBA A OKRAJOVÉ PODMÍNKY :

Typ hodnocené konstrukce : Střecha jednoplášťová

Korekce součinitele prostupu dU : 0.020 W/m<sup>2</sup>K

### Skladba konstrukce (od interiéru) :

Číslo	Název	D [m]	Lambda [W/(m.K)]	c [J/(kg.K)]	Ro [kg/m <sup>3</sup> ]	Mi [-]	Ma [kg/m <sup>2</sup> ]
1	Železobeton 1	0,2000	1,4300	1020,0	2300,0	23,0	0.0000
2	Polystyrenbeto	0,0500	0,0570	900,0	200,0	20,0	0.0000
3	Folie PVC	0,0002	0,1600	960,0	1400,0	16700,0	0.0000
4	Extrudovaný po	0,2400	0,0340	2060,0	30,0	100,0	0.0000

Poznámka: D je tloušťka vrstvy, Lambda je návrhová hodnota tepelné vodivosti vrstvy, C je měrná tepelná kapacita vrstvy, Ro je objemová hmotnost vrstvy, Mi je faktor difúzního odporu vrstvy a Ma je počáteční zabudovaná vlhkost ve vrstvě.

Číslo	Kompletní název vrstvy	Interní výpočet tep. vodivosti
1	Železobeton 1	---
2	Polystyrenbeton	---
3	Folie PVC	---
4	Extrudovaný polystyren	---

### Okrajové podmínky výpočtu :

Tepelný odpor při přestupu tepla v interiéru Rsi : 0.10 m<sup>2</sup>K/W

dtto pro výpočet vnitřní povrchové teploty Rsi : 0.25 m<sup>2</sup>K/W

Tepelný odpor při přestupu tepla v exteriéru Rse : 0.04 m<sup>2</sup>K/W

dtto pro výpočet vnitřní povrchové teploty Rse : 0.04 m<sup>2</sup>K/W

Návrhová venkovní teplota Te : -12.0 C

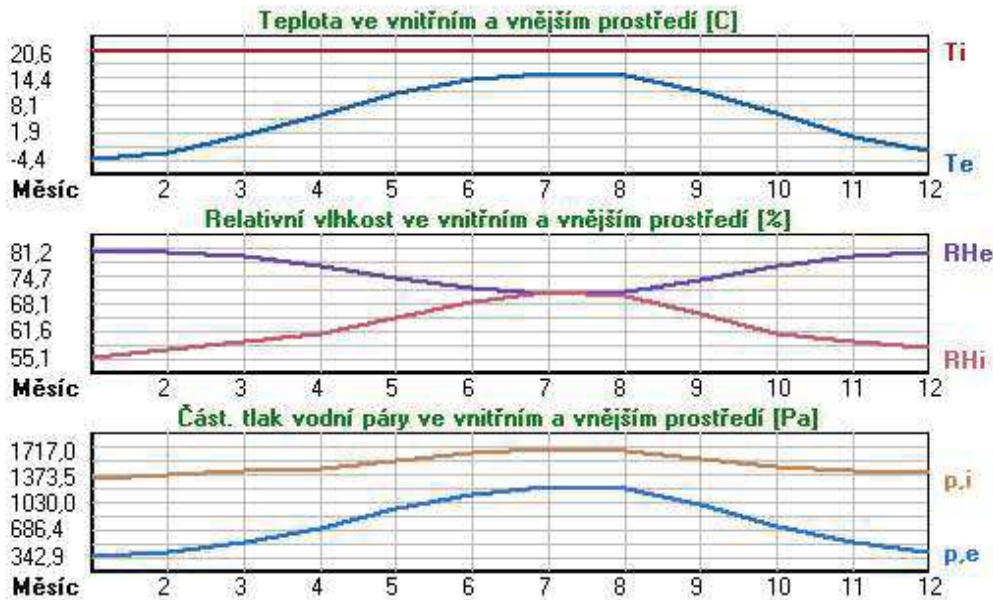
Návrhová teplota vnitřního vzduchu Tai : 20.0 C

Návrhová relativní vlhkost venkovního vzduchu RHe : 84.0 %

Návrhová relativní vlhkost vnitřního vzduchu RH<sub>i</sub> : 55.0 %

Měsíc	Délka [dny/hodiny]	Tai [C]	RHi [%]	Pi [Pa]	Te [C]	RHe [%]	Pe [Pa]
1	31 744	20.6	55.1	1336.3	-4.4	81.2	342.9
2	28 672	20.6	57.3	1389.6	-2.9	80.8	387.4
3	31 744	20.6	58.8	1426.0	1.0	79.5	521.8
4	30 720	20.6	60.7	1472.1	5.7	77.5	709.4
5	31 744	20.6	64.9	1573.9	10.7	74.5	958.1
6	30 720	20.6	68.7	1666.1	13.9	72.0	1142.9
7	31 744	20.6	70.8	1717.0	15.5	70.4	1239.1
8	31 744	20.6	70.1	1700.0	15.0	70.9	1208.4
9	30 720	20.6	65.6	1590.9	11.3	74.1	991.8
10	31 744	20.6	61.0	1479.4	6.3	77.1	735.7
11	30 720	20.6	58.8	1426.0	0.9	79.5	518.1
12	31 744	20.6	57.7	1399.3	-2.6	80.7	396.8

Poznámka: Tai, RH<sub>i</sub> a Pi jsou prům. měsíční parametry vnitřního vzduchu (teplota, relativní vlhkost a částečný tlak vodní páry) a Te, RHe a Pe jsou prům. měsíční parametry v prostředí na vnější straně konstrukce (teplota, relativní vlhkost a částečný tlak vodní páry).



Průměrná měsíční venkovní teplota  $T_e$  byla v souladu s EN ISO 13788 snížena o 2 C (orientační zohlednění výměny tepla sáláním mezi střechou a oblohou).

Pro vnitřní prostředí byla uplatněna přírážka k vnitřní relativní vlhkosti : 5.0 %

Výchozí měsíc výpočtu bilance se stanovuje výpočtem podle EN ISO 13788.

Počet hodnocených let : 1

## VÝSLEDKY VÝPOČTU HODNOCENÉ KONSTRUKCE :

### Teplotný odpor a součinitel prostupu tepla podle EN ISO 6946:

Teplotný odpor konstrukce R : 6.917 m<sup>2</sup>K/W

Součinitel prostupu tepla konstrukce U : 0.142 W/m<sup>2</sup>K

Součinitel prostupu zabudované kce U<sub>k</sub> : 0.16 / 0.19 / 0.24 / 0.34 W/m<sup>2</sup>K

Uvedené orientační hodnoty platí pro různou kvalitu řešení tep. mostů vyjádřenou přibližnou přírážkou podle poznámek k čl. B.9.2 v ČSN 730540-4.

### Difúzní odpor a tepelně akumulční vlastnosti:

Difúzní odpor konstrukce Z<sub>pT</sub> : 1.8E+0011 m/s

Teplotní útlum konstrukce N<sub>y</sub>\* podle EN ISO 13786 : 718.6

Fázový posun teplotního kmitu Psi\* podle EN ISO 13786 : 14.0 h

### Teplota vnitřního povrchu a teplotní faktor podle ČSN 730540 a EN ISO 13788:

Vnitřní povrchová teplota v návrhových podmínkách T<sub>si,p</sub> : 18.89 C

Teplotní faktor v návrhových podmínkách f<sub>Rsi,p</sub> : 0.965

Obě hodnoty platí pro odpor při přestupu tepla na vnitřní straně R<sub>si</sub>=0,25 m<sup>2</sup>K/W.

Číslo měsíce	Minimální požadované hodnoty při max. rel. vlhkosti na vnitřním povrchu:				Vypočtené hodnoty		
	80%		100%		T <sub>si</sub> [C]	f <sub>Rsi</sub>	RH <sub>si</sub> [%]
	T <sub>si,m</sub> [C]	f <sub>Rsi,m</sub>	T <sub>si,m</sub> [C]	f <sub>Rsi,m</sub>	T <sub>si</sub> [C]	f <sub>Rsi</sub>	RH <sub>si</sub> [%]
1	14.7	0.763	11.3	0.627	19.7	0.965	58.1
2	15.3	0.774	11.9	0.628	19.8	0.965	60.3
3	15.7	0.750	12.3	0.574	19.9	0.965	61.3
4	16.2	0.704	12.7	0.473	20.1	0.965	62.7
5	17.2	0.662	13.8	0.310	20.3	0.965	66.3
6	18.2	0.635	14.6	0.112	20.4	0.965	69.7
7	18.6	0.614	15.1	-----	20.4	0.965	71.6
8	18.5	0.620	15.0	-----	20.4	0.965	70.9
9	17.4	0.658	13.9	0.283	20.3	0.965	66.9
10	16.3	0.697	12.8	0.456	20.1	0.965	62.9
11	15.7	0.751	12.3	0.577	19.9	0.965	61.3
12	15.4	0.776	12.0	0.628	19.8	0.965	60.6

Poznámka: RHsi je relativní vlhkost na vnitřním povrchu, Tsi je vnitřní povrchová teplota a f,Rsi je teplotní faktor.

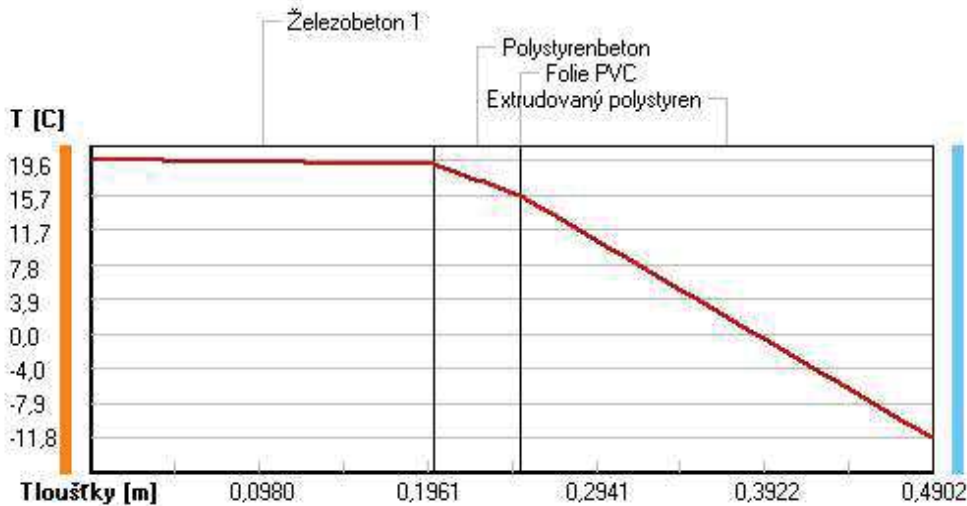
## Difúze vodní páry v návrh. podmínkách a bilance vodní páry podle ČSN 730540: (bez vlivu zabudované vlhkosti a sluneční radiace)

Průběh teplot a částečných tlaků vodní páry v návrhových okrajových podmínkách:

rozhraní:	i	1-2	2-3	3-4	e
theta [C]:	19.6	19.1	15.6	15.6	-11.8
p [Pa]:	1285	1131	1098	986	182
p,sat [Pa]:	2281	2205	1777	1776	220

Poznámka: theta je teplota na rozhraní vrstev, p je předpokládaný částečný tlak vodní páry na rozhraní vrstev a p,sat je částečný tlak nasycené vodní páry na rozhraní vrstev.

### Teploty v typickém místě konstrukce v ustálených návrhových podmínkách



Při venkovní návrhové teplotě nedochází v konstrukci ke kondenzaci vodní páry.

Množství difundující vodní páry Gd : 6.699E-0009 kg/(m2.s)

## Bilance zkondenzované a vypařené vodní páry podle EN ISO 13788:

Roční cyklus č. 1

V konstrukci nedochází během modelového roku ke kondenzaci vodní páry.

Poznámka: Hodnocení difúze vodní páry bylo provedeno pro předpoklad 1D šíření vodní páry převažující skladbou konstrukce. Pro konstrukce s výraznými systematickými tepelnými mosty je výsledek výpočtu jen orientační. Přesnější výsledky lze získat s pomocí 2D analýzy.

## Rozmezí relativních vlhkostí v jednotlivých materiálech (pro poslední roční cyklus):

Číslo	Název	Trvání příslušné relativní vlhkosti v materiálu ve dnech za rok				
		pod 60%	60-70%	70-80%	80-90%	nad 90%
1	Železobeton 1	151	152	62	---	---
2	Polystyrenbeto	31	303	31	---	---
3	Folie PVC	31	303	31	---	---
4	Extrudovaný po	---	---	275	90	---

Poznámka: S pomocí této tabulky lze zjednodušeně odhadnout, jaké je riziko dosažení nepřipustné hmotnostní vlhkosti materiálu či riziko jeho koroze.

Konkrétně pro dřevo předepisuje ČSN 730540-2/Z1 maximální přípustnou hmotnostní vlhkost 18 %. Ze sorpční křivky pro daný typ dřeva lze odvodit, při jaké relativní vlhkosti vzduchu dosahuje dřevo této kritické hmotnostní vlhkosti. Obvykle jde o cca 80 %.

Pokud je v tabulce výše pro dřevo uveden dlouhodobější výskyt relativní vlhkosti nad 80 %, lze předpokládat, že požadavek ČSN 730540-2 na maximální hmotnostní vlhkost dřeva nebude splněn.

# KOMPLEXNÍ POSOUZENÍ SKLADBY STAVEBNÍ KONSTRUKCE Z HLEDISKA ŠÍŘENÍ TEPLA A VODNÍ PÁRY

podle EN ISO 13788, EN ISO 6946, ČSN 730540 a STN 730540

Teplo 2017 EDU

Název úlohy : **Podlaha 2.NP (nad garáží)**

Zpracovatel : Klára Kupková

Zakázka :

Datum : 10.12.2018

## ZADANÁ SKLADBA A OKRAJOVÉ PODMÍNKY :

Typ hodnocené konstrukce : Podlaha nad nevytápěným či méně vytáp. vnitřním prostorem  
Korekce součinitele prostupu dU : 0.020 W/m2K

### Skladba konstrukce (od interiéru) :

Číslo	Název	D [m]	Lambda [W/(m.K)]	c [J/(kg.K)]	Ro [kg/m3]	Mi [-]	Ma [kg/m2]
1	Potěr cementov	0,0400	1,1600	840,0	2000,0	19,0	0.0000
2	PE folie	0,0002	0,3500	1470,0	900,0	144000,0	0.0000
3	Isover T-N	0,0250	0,0400	800,0	148,0	1,0	0.0000
4	Isover Orsil S	0,1000	0,0430	1150,0	175,0	1,5	0.0000
5	Železobeton 1	0,3000	1,4300	1020,0	2300,0	23,0	0.0000
6	YTONG Multipor	0,1800	0,0450	1000,0	115,0	3,0	0.0000

Poznámka: D je tloušťka vrstvy, Lambda je návrhová hodnota tepelné vodivosti vrstvy, C je měrná tepelná kapacita vrstvy, Ro je objemová hmotnost vrstvy, Mi je faktor difúzního odporu vrstvy a Ma je počáteční zabudovaná vlhkost ve vrstvě.

Číslo	Kompletní název vrstvy	Interní výpočet tep. vodivosti
1	Potěr cementový	---
2	PE folie	---
3	Isover T-N	---
4	Isover Orsil S	---
5	Železobeton 1	---
6	YTONG Multipor	---

### Okrajové podmínky výpočtu :

Tepelný odpor při přestupu tepla v interiéru Rsi : 0.17 m2K/W  
dtto pro výpočet vnitřní povrchové teploty Rsi : 0.25 m2K/W  
Tepelný odpor při přestupu tepla v exteriéru Rse : 0.17 m2K/W  
dtto pro výpočet vnitřní povrchové teploty Rse : 0.17 m2K/W

Návrhová venkovní teplota Te : 5.0 C  
Návrhová teplota vnitřního vzduchu Tai : 20.0 C  
Návrhová relativní vlhkost venkovního vzduchu RHe : 84.0 %  
Návrhová relativní vlhkost vnitřního vzduchu RHi : 55.0 %

## VÝSLEDKY VÝPOČTU HODNOCENÉ KONSTRUKCE :

### Tepelný odpor a součinitel prostupu tepla podle EN ISO 6946:

Tepelný odpor konstrukce R : 6.209 m2K/W  
Součinitel prostupu tepla konstrukce U : **0.153 W/m2K**

Součinitel prostupu zabudované kce U<sub>kc</sub> : 0.17 / 0.20 / 0.25 / 0.35 W/m2K  
Uvedené orientační hodnoty platí pro různou kvalitu řešení tep. mostů vyjádřenou přibližnou přírážkou podle poznámek k čl. B.9.2 v ČSN 730540-4.

### Difúzní odpor a tepelně akumuláční vlastnosti:

Difúzní odpor konstrukce ZpT : 2.0E+0011 m/s  
Teplotní útlum konstrukce Ny\* podle EN ISO 13786 : 12881.1

Fázový posun teplotního kmitu Psi\* podle EN ISO 13786 :

21.7 h

### Teplota vnitřního povrchu a teplotní faktor podle ČSN 730540 a EN ISO 13788:

Vnitřní povrchová teplota v návrhových podmínkách Tsi,p : 19.43 C

Teplotní faktor v návrhových podmínkách f,Rsi,p : 0.962

Obě hodnoty platí pro odpor při přestupu tepla na vnitřní straně Rsi=0,25 m2K/W.

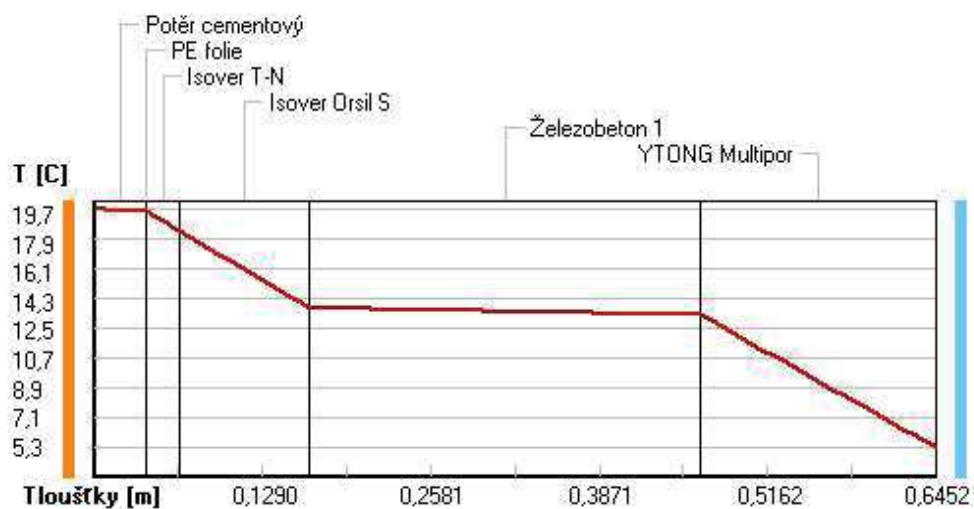
### Difúze vodní páry v návrh. podmínkách a bilance vodní páry podle ČSN 730540: (bez vlivu zabudované vlhkosti a sluneční radiace)

Průběh teplot a částečných tlaků vodní páry v návrhových okrajových podmínkách:

rozhraní:	i	1-2	2-3	3-4	4-5	5-6	e
theta [C]:	19.7	19.6	19.6	18.3	13.7	13.3	5.3
p [Pa]:	1285	1274	846	845	843	740	732
p,sat [Pa]:	2288	2279	2279	2108	1569	1527	893

Poznámka: theta je teplota na rozhraní vrstev, p je předpokládaný částečný tlak vodní páry na rozhraní vrstev a p,sat je částečný tlak nasycené vodní páry na rozhraní vrstev.

### Teploty v typickém místě konstrukce v ustálených návrhových podmínkách



Při venkovní návrhové teplotě nedochází v konstrukci ke kondenzaci vodní páry.

Množství difundující vodní páry Gd : 2.975E-0009 kg/(m2.s)

Poznámka: Hodnocení difúze vodní páry bylo provedeno pro předpoklad 1D šíření vodní páry převažující skladbou konstrukce. Pro konstrukce s výraznými systematickými tepelnými mosty je výsledek výpočtu jen orientační. Přesnější výsledky lze získat s pomocí 2D analýzy.

# KOMPLEXNÍ POSOUZENÍ SKLADBY STAVEBNÍ KONSTRUKCE Z HLEDISKA ŠÍŘENÍ TEPLA A VODNÍ PÁRY

podle EN ISO 13788, EN ISO 6946, ČSN 730540 a STN 730540

Teplo 2017 EDU

Název úlohy : **Podlaha 2.NP (nad zateplenou částí)**

Zpracovatel : Klára Kupková

Zakázka :

Datum : 10.12.2018

## ZADANÁ SKLADBA A OKRAJOVÉ PODMÍNKY :

Typ hodnocené konstrukce : Podlaha nad nevytápěným či méně vytáp. vnitřním prostorem  
Korekce součinitele prostupu dU : 0.020 W/m2K

### Skladba konstrukce (od interiéru) :

Číslo	Název	D [m]	Lambda [W/(m.K)]	c [J/(kg.K)]	Ro [kg/m3]	Mi [-]	Ma [kg/m2]
1	Potěr cementov	0,0400	1,1600	840,0	2000,0	19,0	0.0000
2	PE folie	0,0002	0,3500	1470,0	900,0	144000,0	0.0000
3	Isover T-N	0,0250	0,0400	800,0	148,0	1,0	0.0000
4	Isover Orsil S	0,1000	0,0430	1150,0	175,0	1,5	0.0000
5	Železobeton 1	0,3000	1,4300	1020,0	2300,0	23,0	0.0000
6	Isover Orsil T	0,1800	0,0430	1140,0	150,0	1,5	0.0000

Poznámka: D je tloušťka vrstvy, Lambda je návrhová hodnota tepelné vodivosti vrstvy, C je měrná tepelná kapacita vrstvy, Ro je objemová hmotnost vrstvy, Mi je faktor difúzního odporu vrstvy a Ma je počáteční zabudovaná vlhkost ve vrstvě.

Číslo	Kompletní název vrstvy	Interní výpočet tep. vodivosti
1	Potěr cementový	---
2	PE folie	---
3	Isover T-N	---
4	Isover Orsil S	---
5	Železobeton 1	---
6	Isover Orsil T	---

### Okrajové podmínky výpočtu :

Tepelný odpor při přestupu tepla v interiéru Rsi : 0.17 m2K/W  
dtto pro výpočet vnitřní povrchové teploty Rsi : 0.25 m2K/W  
Tepelný odpor při přestupu tepla v exteriéru Rse : 0.17 m2K/W  
dtto pro výpočet vnitřní povrchové teploty Rse : 0.17 m2K/W

Návrhová venkovní teplota Te : 10.0 C  
Návrhová teplota vnitřního vzduchu Tai : 20.0 C  
Návrhová relativní vlhkost venkovního vzduchu RHe : 84.0 %  
Návrhová relativní vlhkost vnitřního vzduchu RHi : 55.0 %

## VÝSLEDKY VÝPOČTU HODNOCENÉ KONSTRUKCE :

### Tepelný odpor a součinitel prostupu tepla podle EN ISO 6946:

Tepelný odpor konstrukce R : 6.349 m2K/W  
Součinitel prostupu tepla konstrukce U : **0.150 W/m2K**

Součinitel prostupu zabudované kce U<sub>k</sub> : 0.17 / 0.20 / 0.25 / 0.35 W/m2K  
Uvedené orientační hodnoty platí pro různou kvalitu řešení tep. mostů vyjádřenou přibližnou přírážkou podle poznámek k čl. B.9.2 v ČSN 730540-4.

### Difúzní odpor a tepelně akumulční vlastnosti:

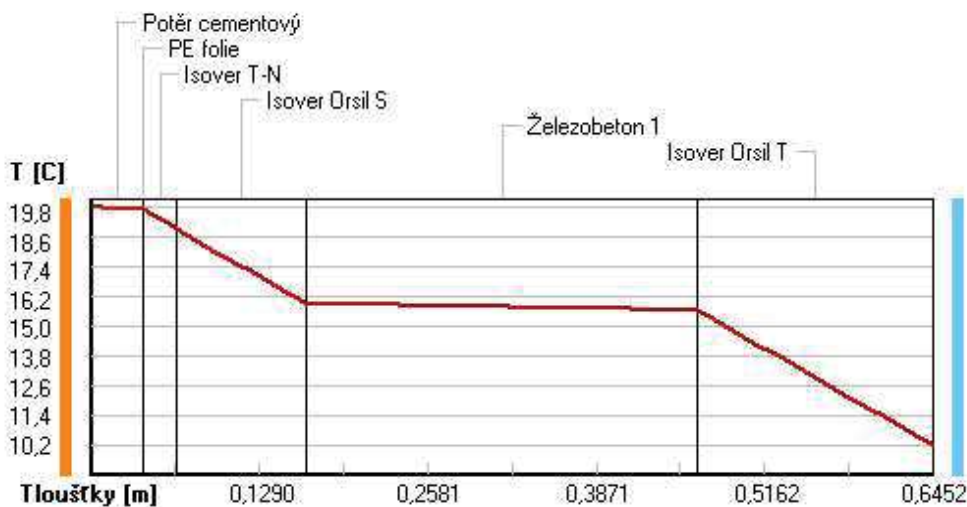
Difúzní odpor konstrukce ZpT : 2.0E+0011 m/s  
Teplotní útlum konstrukce Ny\* podle EN ISO 13786 : 16627.5

**Teplota vnitřního povrchu a teplotní faktor podle ČSN 730540 a EN ISO 13788:**Vnitřní povrchová teplota v návrhových podmínkách T<sub>si,p</sub> : 19.63 CTeplotní faktor v návrhových podmínkách f<sub>Rsi,p</sub> : **0.963**Obě hodnoty platí pro odpor při přestupu tepla na vnitřní straně R<sub>si</sub>=0,25 m<sup>2</sup>K/W.**Difúze vodní páry v návrh. podmínkách a bilance vodní páry podle ČSN 730540:  
(bez vlivu zabudované vlhkosti a sluneční radiace)**

Průběh teplot a částečných tlaků vodní páry v návrhových okrajových podmínkách:

rozhraní:	i	1-2	2-3	3-4	4-5	5-6	e
theta [C]:	19.8	19.7	19.7	18.9	15.9	15.6	10.2
p [Pa]:	1285	1280	1082	1081	1080	1033	1031
p,sat [Pa]:	2305	2299	2299	2186	1807	1776	1246

Poznámka: theta je teplota na rozhraní vrstev, p je předpokládaný částečný tlak vodní páry na rozhraní vrstev a p,sat je částečný tlak nasycené vodní páry na rozhraní vrstev.

**Teploty v typickém místě konstrukce v ustálených návrhových podmínkách****Při venkovní návrhové teplotě nedochází v konstrukci ke kondenzaci vodní páry.**Množství difundující vodní páry G<sub>d</sub> : 1.378E-0009 kg/(m<sup>2</sup>.s)

Poznámka: Hodnocení difúze vodní páry bylo provedeno pro předpoklad 1D šíření vodní páry převažující skladbou konstrukce. Pro konstrukce s výraznými systematickými tepelnými mosty je výsledek výpočtu jen orientační. Přesnější výsledky lze získat s pomocí 2D analýzy.



# KOMPLEXNÍ POSOUZENÍ SKLADBY STAVEBNÍ KONSTRUKCE Z HLEDISKA ŠÍŘENÍ TEPLA A VODNÍ PÁRY

podle EN ISO 13788, EN ISO 6946, ČSN 730540 a STN 730540

## Teplo 2017 EDU

Název úlohy : **Podlaha 3.NP**  
Zpracovatel : Klára Kupková  
Zakázka :  
Datum : 10.12.2018

## ZADANÁ SKLADBA A OKRAJOVÉ PODMÍNKY :

Typ hodnocené konstrukce : Podlaha - výpočet poklesu dotykové teploty  
Korekce součinitele prostupu dU : 0.020 W/m2K

### Skladba konstrukce (od interiéru) :

Číslo	Název	D [m]	Lambda [W/(m.K)]	c [J/(kg.K)]	Ro [kg/m3]	Mi [-]	Ma [kg/m2]
1	Potěr cementov	0,0400	1,1600	840,0	2000,0	19,0	0.0000
2	PE folie	0,0002	0,3500	1470,0	900,0	144000,0	0.0000
3	Isover T-N	0,0250	0,0400	800,0	148,0	1,0	0.0000
4	Isover EPS 100	0,0500	0,0370	1270,0	21,0	50,0	0.0000
5	Železobeton 1	0,2500	1,4300	1020,0	2300,0	23,0	0.0000

Poznámka: D je tloušťka vrstvy, Lambda je návrhová hodnota tepelné vodivosti vrstvy, C je měrná tepelná kapacita vrstvy, Ro je objemová hmotnost vrstvy, Mi je faktor difúzního odporu vrstvy a Ma je počáteční zabudovaná vlhkost ve vrstvě.

Číslo	Kompletní název vrstvy	Interní výpočet tep. vodivosti
1	Potěr cementový	---
2	PE folie	---
3	Isover T-N	---
4	Isover EPS 100	---
5	Železobeton 1	---

### Okrajové podmínky výpočtu :

Tepelný odpor při přestupu tepla v interiéru Rsi : 0.17 m2K/W  
Tepelný odpor při přestupu tepla v exteriéru Rse : 0.00 m2K/W

Návrhová venkovní teplota Te : 20.0 C  
Návrhová teplota vnitřního vzduchu Tai : 20.0 C  
Návrhová relativní vlhkost venkovního vzduchu RHe : 50.0 %  
Návrhová relativní vlhkost vnitřního vzduchu RH<sub>i</sub> : 55.0 %

## VÝSLEDKY VÝPOČTU HODNOCENÉ KONSTRUKCE :

### Tepelný odpor a součinitel prostupu tepla podle EN ISO 6946:

Tepelný odpor konstrukce R : 2.080 m2K/W  
Součinitel prostupu tepla konstrukce U : **0.444 W/m2K**

Součinitel prostupu zabudované kce U<sub>k</sub> : 0.46 / 0.49 / 0.54 / 0.64 W/m2K  
Uvedené orientační hodnoty platí pro různou kvalitu řešení tep. mostů vyjádřenou přibližnou přírážkou podle poznámek k čl. B.9.2 v ČSN 730540-4.

### Difúzní odpor a tepelně akumulční vlastnosti:

Difúzní odpor konstrukce Z<sub>pT</sub> : 2.0E+0011 m/s

### Teplota vnitřního povrchu a teplotní faktor podle ČSN 730540 a EN ISO 13788:

Vnitřní povrchová teplota v návrhových podmínkách T<sub>si,p</sub> : 20.00 C  
Teplotní faktor v návrhových podmínkách f<sub>s</sub>,R<sub>si,p</sub> : **1.000**

# KOMPLEXNÍ POSOUZENÍ SKLADBY STAVEBNÍ KONSTRUKCE Z HLEDISKA ŠÍŘENÍ TEPLA A VODNÍ PÁRY

podle EN ISO 13788, EN ISO 6946, ČSN 730540 a STN 730540

## Teplo 2017 EDU

Název úlohy : **Střecha plochá**  
Zpracovatel : Klára Kupková  
Zakázka :  
Datum : 10.12.2018

## ZADANÁ SKLADBA A OKRAJOVÉ PODMÍNKY :

Typ hodnocené konstrukce : Střecha jednoplášťová  
Korekce součinitele prostupu dU : 0.020 W/m<sup>2</sup>K

### Skladba konstrukce (od interiéru) :

Číslo	Název	D [m]	Lambda [W/(m.K)]	c [J/(kg.K)]	Ro [kg/m <sup>3</sup> ]	Mi [-]	Ma [kg/m <sup>2</sup> ]
1	Železobeton 1	0,2000	1,4300	1020,0	2300,0	23,0	0.0000
2	Polystyrenbeto	0,0500	0,0570	900,0	200,0	20,0	0.0000
3	Parozábrana	0,0002	0,2100	1470,0	1400,0	250000,0	0.0000
4	Isover EPS 100	0,2400	0,0390	1270,0	21,0	50,0	0.0000
5	Folie PVC	0,0002	0,3500	1470,0	900,0	144000,0	0.0000

Poznámka: D je tloušťka vrstvy, Lambda je návrhová hodnota tepelné vodivosti vrstvy, C je měrná tepelná kapacita vrstvy, Ro je objemová hmotnost vrstvy, Mi je faktor difúzního odporu vrstvy a Ma je počáteční zabudovaná vlhkost ve vrstvě.

Číslo	Kompletní název vrstvy	Interní výpočet tep. vodivosti
1	Železobeton 1	---
2	Polystyrenbeto	---
3	Parozábrana	---
4	Isover EPS 100 S	---
5	Folie PVC	---

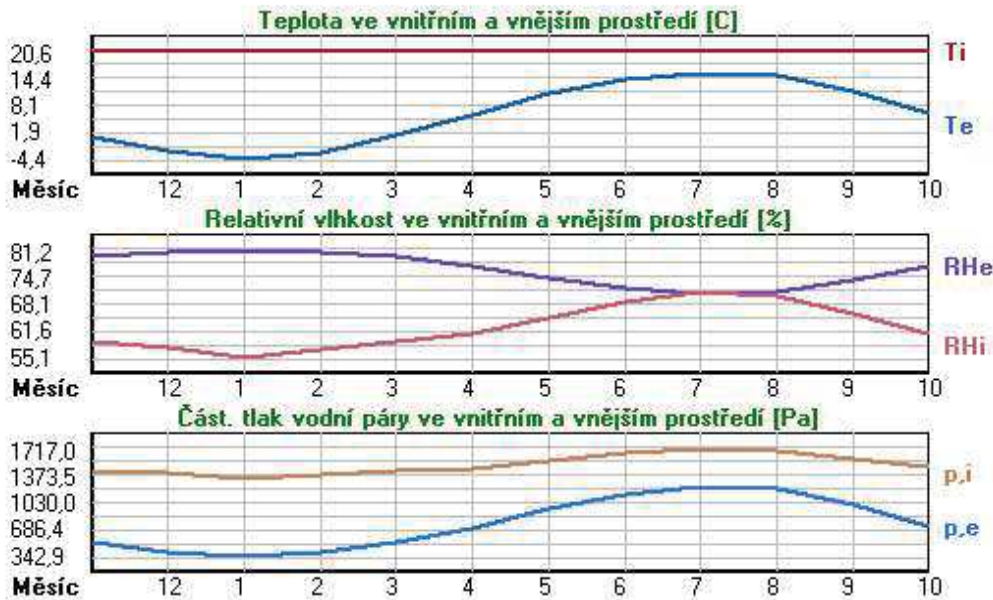
### Okrajové podmínky výpočtu :

Tepelný odpor při přestupu tepla v interiéru Rsi : 0.10 m<sup>2</sup>K/W  
dtto pro výpočet vnitřní povrchové teploty Rsi : 0.25 m<sup>2</sup>K/W  
Tepelný odpor při přestupu tepla v exteriéru Rse : 0.04 m<sup>2</sup>K/W  
dtto pro výpočet vnitřní povrchové teploty Rse : 0.04 m<sup>2</sup>K/W

Návrhová venkovní teplota Te : -12.0 C  
Návrhová teplota vnitřního vzduchu Tai : 20.0 C  
Návrhová relativní vlhkost venkovního vzduchu RHe : 84.0 %  
Návrhová relativní vlhkost vnitřního vzduchu RH<sub>i</sub> : 55.0 %

Měsíc	Délka [dny/hodiny]	Tai [C]	RHi [%]	Pi [Pa]	Te [C]	RHe [%]	Pe [Pa]
1	31 744	20.6	55.1	1336.3	-4.4	81.2	342.9
2	28 672	20.6	57.3	1389.6	-2.9	80.8	387.4
3	31 744	20.6	58.8	1426.0	1.0	79.5	521.8
4	30 720	20.6	60.7	1472.1	5.7	77.5	709.4
5	31 744	20.6	64.9	1573.9	10.7	74.5	958.1
6	30 720	20.6	68.7	1666.1	13.9	72.0	1142.9
7	31 744	20.6	70.8	1717.0	15.5	70.4	1239.1
8	31 744	20.6	70.1	1700.0	15.0	70.9	1208.4
9	30 720	20.6	65.6	1590.9	11.3	74.1	991.8
10	31 744	20.6	61.0	1479.4	6.3	77.1	735.7
11	30 720	20.6	58.8	1426.0	0.9	79.5	518.1
12	31 744	20.6	57.7	1399.3	-2.6	80.7	396.8

Poznámka: Tai, RH<sub>i</sub> a Pi jsou prům. měsíční parametry vnitřního vzduchu (teplota, relativní vlhkost a částečný tlak vodní páry) a Te, RHe a Pe jsou prům. měsíční parametry v prostředí na vnější straně konstrukce (teplota, relativní vlhkost a částečný tlak vodní páry).



Průměrná měsíční venkovní teplota  $T_e$  byla v souladu s EN ISO 13788 snížena o 2 C (orientační zohlednění výměny tepla sáláním mezi střechou a oblohou).

Pro vnitřní prostředí byla uplatněna přírážka k vnitřní relativní vlhkosti : 5.0 %

Výchozí měsíc výpočtu bilance se stanovuje výpočtem podle EN ISO 13788.

Počet hodnocených let : 1

## VÝSLEDKY VÝPOČTU HODNOCENÉ KONSTRUKCE :

### Teplný odpor a součinitel prostupu tepla podle EN ISO 6946:

Teplný odpor konstrukce R : 6.239 m<sup>2</sup>K/W

Součinitel prostupu tepla konstrukce U : 0.157 W/m<sup>2</sup>K

Součinitel prostupu zabudované kce U<sub>k,c</sub> : 0.18 / 0.21 / 0.26 / 0.36 W/m<sup>2</sup>K

Uvedené orientační hodnoty platí pro různou kvalitu řešení tep. mostů vyjádřenou přibližnou přírážkou podle poznámek k čl. B.9.2 v ČSN 730540-4.

### Difúzní odpor a tepelně akumulční vlastnosti:

Difúzní odpor konstrukce Z<sub>pT</sub> : 5.1E+0011 m/s

Teplotní útlum konstrukce N<sub>y</sub>\* podle EN ISO 13786 : 467.1

Fázový posun teplotního kmitu Psi\* podle EN ISO 13786 : 11.2 h

### Teplota vnitřního povrchu a teplotní faktor podle ČSN 730540 a EN ISO 13788:

Vnitřní povrchová teplota v návrhových podmínkách T<sub>si,p</sub> : 18.77 C

Teplotní faktor v návrhových podmínkách f<sub>Rsi,p</sub> : 0.962

Obě hodnoty platí pro odpor při přestupu tepla na vnitřní straně R<sub>si</sub>=0,25 m<sup>2</sup>K/W.

Číslo měsíce	Minimální požadované hodnoty při max. rel. vlhkosti na vnitřním povrchu:				Vypočtené hodnoty		
	80%		100%		T <sub>si</sub> [C]	f <sub>Rsi</sub>	RH <sub>si</sub> [%]
	T <sub>si,m</sub> [C]	f <sub>Rsi,m</sub>	T <sub>si,m</sub> [C]	f <sub>Rsi,m</sub>	T <sub>si</sub> [C]	f <sub>Rsi</sub>	RH <sub>si</sub> [%]
1	14.7	0.763	11.3	0.627	19.6	0.962	58.5
2	15.3	0.774	11.9	0.628	19.7	0.962	60.6
3	15.7	0.750	12.3	0.574	19.8	0.962	61.6
4	16.2	0.704	12.7	0.473	20.0	0.962	62.9
5	17.2	0.662	13.8	0.310	20.2	0.962	66.4
6	18.2	0.635	14.6	0.112	20.3	0.962	69.8
7	18.6	0.614	15.1	-----	20.4	0.962	71.7
8	18.5	0.620	15.0	-----	20.4	0.962	71.0
9	17.4	0.658	13.9	0.283	20.2	0.962	67.1
10	16.3	0.697	12.8	0.456	20.1	0.962	63.1
11	15.7	0.751	12.3	0.577	19.8	0.962	61.6
12	15.4	0.776	12.0	0.628	19.7	0.962	61.0

Poznámka: RH<sub>si</sub> je relativní vlhkost na vnitřním povrchu, T<sub>si</sub> je vnitřní povrchová teplota a f<sub>Rsi</sub> je teplotní faktor.

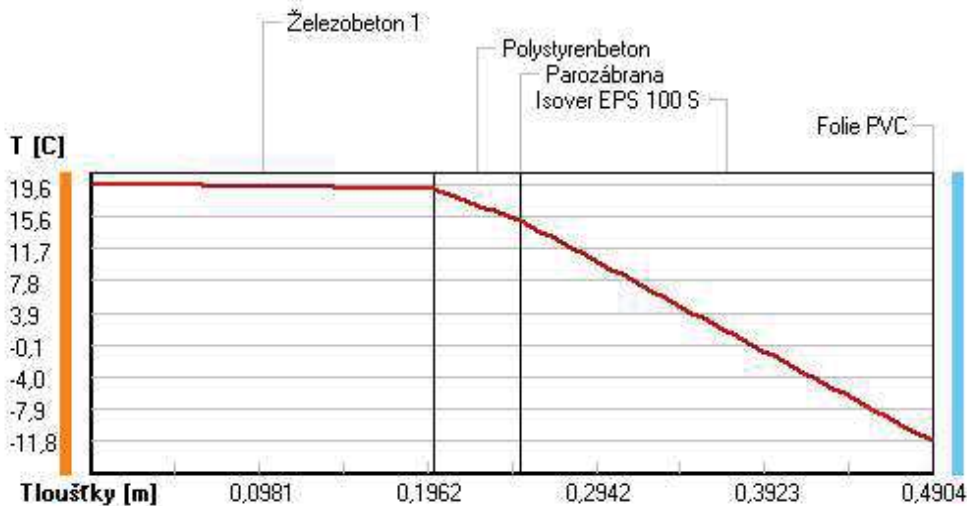
**Difúze vodní páry v návrh. podmínkách a bilance vodní páry podle ČSN 730540:**  
(bez vlivu zabudované vlhkosti a sluneční radiace)

Průběh teplot a částečných tlaků vodní páry v návrhových okrajových podmínkách:

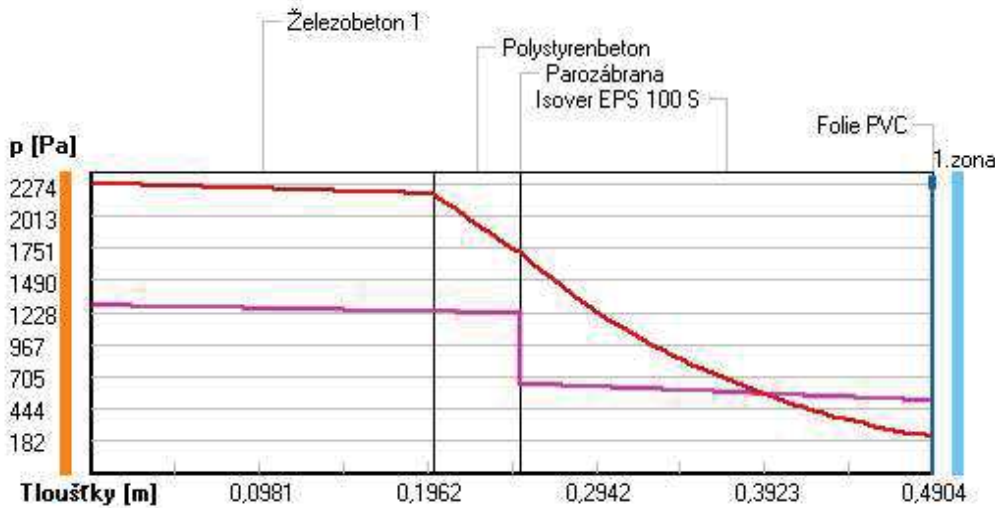
rozhraní:	i	1-2	2-3	3-4	4-5	e
theta [C]:	19.6	19.0	15.1	15.1	-11.8	-11.8
p [Pa]:	1285	1233	1221	649	512	182
p,sat [Pa]:	2274	2189	1717	1716	220	220

Poznámka: theta je teplota na rozhraní vrstev, p je předpokládaný částečný tlak vodní páry na rozhraní vrstev a p,sat je částečný tlak nasycené vodní páry na rozhraní vrstev.

**Teploty v typickém místě konstrukce v ustálených návrhových podmínkách**



**Část. tlaky vodní páry v typickém místě konstrukce v ustál. návrh. podmínkách**



Při venkovní návrhové teplotě dochází v konstrukci ke kondenzaci vodní páry.

Kond.zóna číslo	Hranice kondenzační zóny levá [m]	pravá [m]	Kondenzující množství vodní páry [kg/(m2s)]
1	0.4902	0.4902	2.886E-0009

Roční bilance zkondenzované a vypařené vodní páry:

Množství zkondenzované vodní páry za rok  $M_{c,a}$ : **0.0151 kg/(m2.rok)**  
Množství vypařitelné vodní páry za rok  $M_{ev,a}$ : **0.0737 kg/(m2.rok)**

Ke kondenzaci dochází při venkovní teplotě nižší než 5.0 C.

**Bilance zkondenzované a vypařené vodní páry podle EN ISO 13788:**

## Roční cyklus č. 1

V konstrukci dochází během modelového roku ke kondenzaci.

### Kondenzační zóna č. 1

Měsíc	Hranice kond.zóny v m od interiéru		Dif.tok do/ze zóny v kg/m <sup>2</sup> za měsíc		Kondenz./vypař. v kg/m <sup>2</sup> za měsíc	Akumul. vlhkost v kg/m <sup>2</sup> za měsíc
	levá	pravá	g,in	g,out	Mc/Mev	Ma
11	0.4902	0.4902	0.0059	0.0025	0.0034	0.0034
12	0.4902	0.4902	0.0071	0.0019	0.0053	0.0087
1	0.4902	0.4902	0.0070	0.0015	0.0055	0.0143
2	0.4902	0.4902	0.0065	0.0016	0.0048	0.0192
3	0.4902	0.4902	0.0061	0.0026	0.0035	0.0226
4	0.4902	0.4902	0.0042	0.0038	0.0004	0.0230
5	0.4902	0.4902	0.0022	0.0062	-0.0039	0.0191
6	0.4902	0.4902	0.0006	0.0081	-0.0075	0.0116
7	0.4902	0.4902	-0.0004	0.0097	-0.0101	0.0015
8	---	---	-0.0001	0.0093	-0.0094	0.0000
9	---	---	---	---	---	---
10	---	---	---	---	---	---

Max. množství zkondenzované vodní páry za rok Mc,a: **0.0230 kg/m<sup>2</sup>**  
Množství vypařitelné vodní páry za rok Mev,a je min.: **0.0230 kg/m<sup>2</sup>**  
z toho se odpaří do exteriéru: 0.0227 kg/m<sup>2</sup>  
..... a do interiéru: 0.0003 kg/m<sup>2</sup>

**Na konci modelového roku je zóna suchá (tj. Mc,a < Mev,a).**

Poznámka: Hodnocení difúze vodní páry bylo provedeno pro předpoklad 1D šíření vodní páry převažující skladbou konstrukce. Pro konstrukce s výraznými systematickými tepelnými mosty je výsledek výpočtu jen orientační. Přesnější výsledky lze získat s pomocí 2D analýzy.

### Rozmezí relativních vlhkostí v jednotlivých materiálech (pro poslední roční cyklus):

Číslo	Název	Trvání příslušné relativní vlhkosti v materiálu ve dnech za rok				
		pod 60%	60-70%	70-80%	80-90%	nad 90%
1	Železobeton 1	151	152	62	---	---
2	Polystyrenbeto	---	212	153	---	---
3	Parozábrana	---	212	153	---	---
4	Isover EPS 100	---	---	31	30	304
5	Folie PVC	---	---	31	30	304

Poznámka: S pomocí této tabulky lze zjednodušeně odhadnout, jaké je riziko dosažení nepřipustné hmotnostní vlhkosti materiálu či riziko jeho koroze.

Konkrétně pro dřevo předepisuje ČSN 730540-2/Z1 maximální přípustnou hmotnostní vlhkost 18 %. Ze sorpční křivky pro daný typ dřeva lze odvodit, při jaké relativní vlhkosti vzduchu dosahuje dřevo této kritické hmotnostní vlhkosti. Obvykle jde o cca 80 %.

**Pokud je v tabulce výše pro dřevo uveden dlouhodobější výskyt relativní vlhkosti nad 80 %, lze předpokládat, že požadavek ČSN 730540-2 na maximální hmotnostní vlhkost dřeva nebude splněn.**

# KOMPLEXNÍ POSOUZENÍ SKLADBY STAVEBNÍ KONSTRUKCE Z HLEDISKA ŠÍŘENÍ TEPLA A VODNÍ PÁRY

podle EN ISO 13788, EN ISO 6946, ČSN 730540 a STN 730540

## Teplo 2017 EDU

Název úlohy : **Podlaha 1.NP (zateplená část)**

Zpracovatel : Klára Kupková

Zakázka :

Datum : 10.12.2018

## ZADANÁ SKLADBA A OKRAJOVÉ PODMÍNKY :

Typ hodnocené konstrukce : Podlaha na zemině

Korekce součinitele prostupu dU : 0.020 W/m<sup>2</sup>K

### Skladba konstrukce (od interiéru) :

Číslo	Název	D [m]	Lambda [W/(m.K)]	c [J/(kg.K)]	Ro [kg/m <sup>3</sup> ]	Mi [-]	Ma [kg/m <sup>2</sup> ]
1	Potěr cementov	0,0400	1,1600	840,0	2000,0	19,0	0.0000
2	PE folie Isofo	0,0002	0,3500	1470,0	1330,0	17000,0	0.0000
3	Isover Orsil S	0,1400	0,0430	1150,0	175,0	1,5	0.0000
4	Železobeton 1	0,2500	1,4300	1020,0	2300,0	23,0	0.0000

Poznámka: D je tloušťka vrstvy, Lambda je návrhová hodnota tepelné vodivosti vrstvy, C je měrná tepelná kapacita vrstvy, Ro je objemová hmotnost vrstvy, Mi je faktor difúzního odporu vrstvy a Ma je počáteční zabudovaná vlhkost ve vrstvě.

Číslo	Kompletní název vrstvy	Interní výpočet tep. vodivosti
1	Potěr cementový	---
2	PE folie Isofol B	---
3	Isover Orsil S	---
4	Železobeton 1	---

### Okrajové podmínky výpočtu :

Tepelný odpor při přestupu tepla v interiéru Rsi : 0.17 m<sup>2</sup>K/W

dtto pro výpočet vnitřní povrchové teploty Rsi : 0.25 m<sup>2</sup>K/W

Tepelný odpor při přestupu tepla v exteriéru Rse : 0.00 m<sup>2</sup>K/W

dtto pro výpočet vnitřní povrchové teploty Rse : 0.00 m<sup>2</sup>K/W

Návrhová venkovní teplota Te : 5.0 C

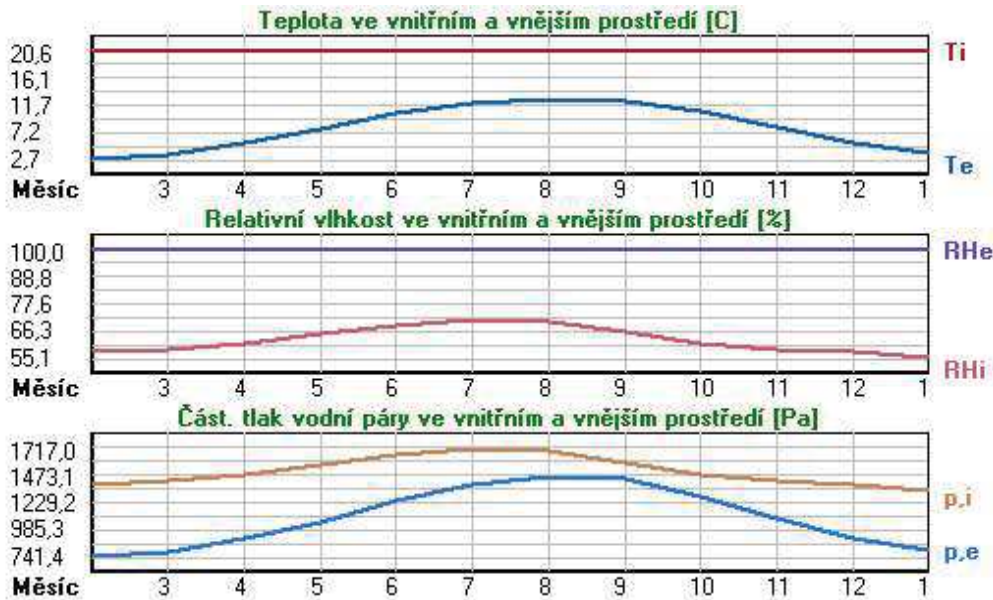
Návrhová teplota vnitřního vzduchu Tai : 10.0 C

Návrhová relativní vlhkost venkovního vzduchu RHe : 100.0 %

Návrhová relativní vlhkost vnitřního vzduchu RHi : 55.0 %

Měsíc	Délka [dny/hodiny]	Tai [C]	RHi [%]	Pi [Pa]	Te [C]	RHe [%]	Pe [Pa]
1	31 744	20.6	55.1	1336.3	3.6	100.0	790.2
2	28 672	20.6	57.3	1389.6	2.7	100.0	741.4
3	31 744	20.6	58.8	1426.0	3.5	100.0	784.7
4	30 720	20.6	60.7	1472.1	5.4	100.0	896.5
5	31 744	20.6	64.9	1573.9	7.8	100.0	1057.7
6	30 720	20.6	68.7	1666.1	10.3	100.0	1252.2
7	31 744	20.6	70.8	1717.0	11.9	100.0	1392.6
8	31 744	20.6	70.1	1700.0	12.7	100.0	1467.8
9	30 720	20.6	65.6	1590.9	12.4	100.0	1439.2
10	31 744	20.6	61.0	1479.4	10.6	100.0	1277.5
11	30 720	20.6	58.8	1426.0	8.1	100.0	1079.5
12	31 744	20.6	57.7	1399.3	5.4	100.0	896.5

Poznámka: Tai, RHi a Pi jsou prům. měsíční parametry vnitřního vzduchu (teplota, relativní vlhkost a částečný tlak vodní páry) a Te, RHe a Pe jsou prům. měsíční parametry v prostředí na vnější straně konstrukce (teplota, relativní vlhkost a částečný tlak vodní páry).



Průměrná měsíční venkovní teplota  $T_e$  byla vypočtena podle čl. 4.2.3 v EN ISO 13788 (vliv tepelné setrvačnosti zeminy).

Pro vnitřní prostředí byla uplatněna přírážka k vnitřní relativní vlhkosti : 5.0 %

Výchozí měsíc výpočtu bilance se stanovuje výpočtem podle EN ISO 13788.

Počet hodnocených let : 1

## VÝSLEDKY VÝPOČTU HODNOCENÉ KONSTRUKCE :

### Teplný odpor a součinitel prostupu tepla podle EN ISO 6946:

Teplný odpor konstrukce R : 3.219 m<sup>2</sup>K/W

Součinitel prostupu tepla konstrukce U : 0.295 W/m<sup>2</sup>K

Součinitel prostupu zabudované kce U<sub>k,c</sub> : 0.32 / 0.35 / 0.40 / 0.50 W/m<sup>2</sup>K

Uvedené orientační hodnoty platí pro různou kvalitu řešení tep. mostů vyjádřenou přibližnou přírážkou podle poznámek k čl. B.9.2 v ČSN 730540-4.

### Difúzní odpor a tepelně akumulční vlastnosti:

Difúzní odpor konstrukce Z<sub>pT</sub> : 5.4E+0010 m/s

Teplotní útlum konstrukce N<sub>y</sub>\* podle EN ISO 13786 : 125.8

Fázový posun teplotního kmitu Psi\* podle EN ISO 13786 : 14.3 h

### Teplota vnitřního povrchu a teplotní faktor podle ČSN 730540 a EN ISO 13788:

Vnitřní povrchová teplota v návrhových podmínkách T<sub>si,p</sub> : 9.64 C

Teplotní faktor v návrhových podmínkách f<sub>Rsi,p</sub> : 0.928

Obě hodnoty platí pro odpor při přestupu tepla na vnitřní straně R<sub>si</sub>=0,25 m<sup>2</sup>K/W.

Číslo měsíce	Minimální požadované hodnoty při max. rel. vlhkosti na vnitřním povrchu:				Vypočtené hodnoty		
	80%		100%		T <sub>si</sub> [C]	f <sub>Rsi</sub>	RH <sub>si</sub> [%]
	T <sub>si,m</sub> [C]	f <sub>Rsi,m</sub>	T <sub>si,m</sub> [C]	f <sub>Rsi,m</sub>	T <sub>si</sub> [C]	f <sub>Rsi</sub>	RH <sub>si</sub> [%]
1	14.7	0.652	11.3	0.452	19.4	0.928	59.4
2	15.3	0.704	11.9	0.512	19.3	0.928	62.1
3	15.7	0.713	12.3	0.512	19.4	0.928	63.5
4	16.2	0.710	12.7	0.483	19.5	0.928	65.0
5	17.2	0.738	13.8	0.466	19.7	0.928	68.7
6	18.2	0.762	14.6	0.422	19.9	0.928	71.9
7	18.6	0.774	15.1	0.369	20.0	0.928	73.6
8	18.5	0.731	15.0	0.286	20.0	0.928	72.6
9	17.4	0.612	13.9	0.187	20.0	0.928	68.0
10	16.3	0.567	12.8	0.222	19.9	0.928	63.8
11	15.7	0.608	12.3	0.333	19.7	0.928	62.2
12	15.4	0.658	12.0	0.432	19.5	0.928	61.7

Poznámka: RHsi je relativní vlhkost na vnitřním povrchu, Tsi je vnitřní povrchová teplota a f,Rsi je teplotní faktor.

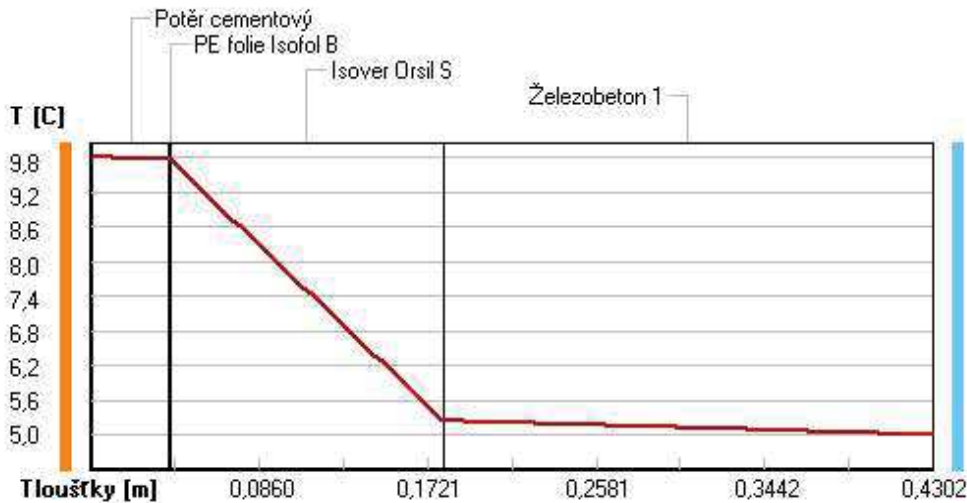
## Difúze vodní páry v návrh. podmínkách a bilance vodní páry podle ČSN 730540: (bez vlivu zabudované vlhkosti a sluneční radiace)

Průběh teplot a částečných tlaků vodní páry v návrhových okrajových podmínkách:

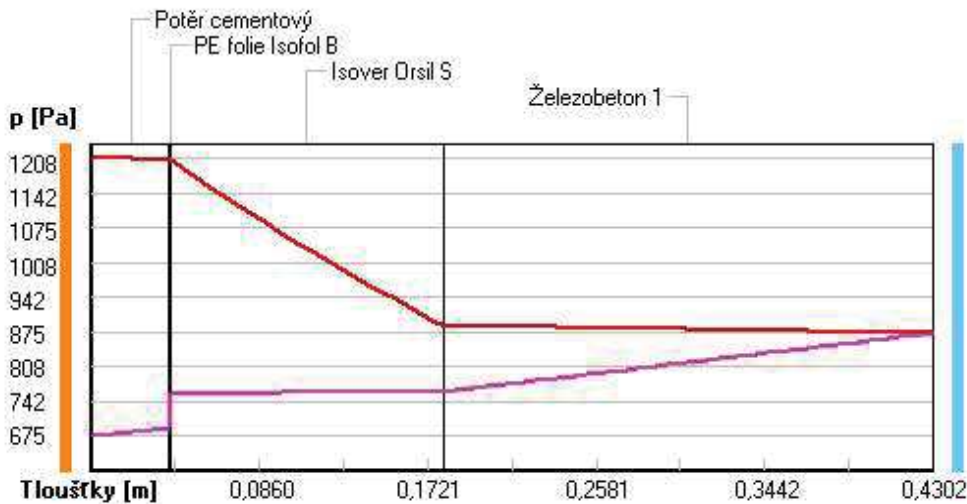
rozhraní:	i	1-2	2-3	3-4	e
theta [C]:	9.8	9.7	9.7	5.2	5.0
p [Pa]:	675	690	756	760	872
p,sat [Pa]:	1208	1204	1204	887	872

Poznámka: theta je teplota na rozhraní vrstev, p je předpokládaný částečný tlak vodní páry na rozhraní vrstev a p,sat je částečný tlak nasycené vodní páry na rozhraní vrstev.

### Teploty v typickém místě konstrukce v ustálených návrhových podmínkách



### Část. tlaky vodní páry v typickém místě konstrukce v ustál. návrh. podmínkách



Při venkovní návrhové teplotě nedochází v konstrukci ke kondenzaci vodní páry.

Množství difundující vodní páry Gd : -3.890E-0009 kg/(m2.s)

## Bilance zkondenzované a vypařené vodní páry podle EN ISO 13788:

Roční cyklus č. 1

V konstrukci dochází během modelového roku ke kondenzaci.

Kondenzační zóna č. 1

Hranice kond.zóny v m od interiéru	Dif.tok do/ze zóny v kg/m2 za měsíc	Kondenz./vypař. v kg/m2 za měsíc	Akumul. vlhkost v kg/m2 za měsíc



Měsíc	levá	pravá	g,in	g,out	Mc/Mev	Ma
2	0.1802	0.4280	0.0666	0.0038	0.0628	0.0628
3	0.1802	0.4280	0.0729	0.0042	0.0686	0.1314
4	0.1802	0.4280	0.0627	0.0041	0.0586	0.1900
5	0.1802	0.4280	0.0577	0.0041	0.0536	0.2436
6	0.1802	0.4280	0.0441	0.0037	0.0404	0.2840
7	0.1802	0.4280	0.0350	0.0036	0.0314	0.3154
8	0.1802	0.4280	0.0239	0.0034	0.0205	0.3360
9	0.1802	0.4280	0.0135	0.0034	0.0102	0.3461
10	0.1802	0.4280	0.0196	0.0038	0.0158	0.3619
11	0.1802	0.4280	0.0358	0.0040	0.0318	0.3937
12	0.1802	0.4280	0.0559	0.0042	0.0517	0.4454
1	0.1802	0.4280	0.0592	0.0041	0.0551	0.5024

Max. množství zkondenzované vodní páry za rok Mc,a: **0.5024 kg/m<sup>2</sup>**  
Množství vypařitelné vodní páry za rok Mev,a: **0.0000 kg/m<sup>2</sup>**  
z toho se odpaří do exteriéru: 0.0000 kg/m<sup>2</sup>  
..... a do interiéru: 0.0000 kg/m<sup>2</sup>

**Na konci modelového roku je zóna stále vlhká (tj. Mc,a > Mev,a).**

Poznámka: Hodnocení difúze vodní páry bylo provedeno pro předpoklad 1D šíření vodní páry převažující skladbou konstrukce. Pro konstrukce s výraznými systematickými tepelnými mosty je výsledek výpočtu jen orientační. Přesnější výsledky lze získat s pomocí 2D analýzy.

#### Rozmezí relativních vlhkostí v jednotlivých materiálech (pro poslední roční cyklus):

Číslo	Název	Trvání příslušné relativní vlhkosti v materiálu ve dnech za rok				
		pod 60%	60-70%	70-80%	80-90%	nad 90%
1	Potěr cementov	31	242	92	---	---
2	PE folie Isofo	181	122	62	---	---
3	Isover Orsil S	---	---	---	---	365
4	Železobeton 1	---	---	---	---	365

Poznámka: S pomocí této tabulky lze zjednodušeně odhadnout, jaké je riziko dosažení nepřipustné hmotnostní vlhkosti materiálu či riziko jeho koroze.

Konkrétně pro dřevo předepisuje ČSN 730540-2/Z1 maximální přípustnou hmotnostní vlhkost 18 %. Ze sorpční křivky pro daný typ dřeva lze odvodit, při jaké relativní vlhkosti vzduchu dosahuje dřevo této kritické hmotnostní vlhkosti. Obvykle jde o cca 80 %.

**Pokud je v tabulce výše pro dřevo uveden dlouhodobější výskyt relativní vlhkosti nad 80 %, lze předpokládat, že požadavek ČSN 730540-2 na maximální hmotnostní vlhkost dřeva nebude splněn.**

# KOMPLEXNÍ POSOUZENÍ SKLADBY STAVEBNÍ KONSTRUKCE Z HLEDISKA ŠÍŘENÍ TEPLA A VODNÍ PÁRY

podle EN ISO 13788, EN ISO 6946, ČSN 730540 a STN 730540

Teplo 2017 EDU

Název úlohy : **Podlaha 2.NP nad venkovním prostředím**  
Zpracovatel : Klára Kupková  
Zakázka :  
Datum : 10.12.2018

## ZADANÁ SKLADBA A OKRAJOVÉ PODMÍNKY :

Typ hodnocené konstrukce : Strop nad venkovním prostředím  
Korekce součinitele prostupu dU : 0.020 W/m<sup>2</sup>K

### Skladba konstrukce (od interiéru) :

Číslo	Název	D [m]	Lambda [W/(m.K)]	c [J/(kg.K)]	Ro [kg/m <sup>3</sup> ]	Mi [-]	Ma [kg/m <sup>2</sup> ]
1	Potěr cementov	0,0400	1,1600	840,0	2000,0	19,0	0.0000
2	PE folie	0,0002	0,3500	1470,0	900,0	144000,0	0.0000
3	Isover T-N	0,0250	0,0400	800,0	148,0	1,0	0.0000
4	Isover Orsil S	0,1000	0,0430	1150,0	175,0	1,5	0.0000
5	Železobeton 1	0,3000	1,4300	1020,0	2300,0	23,0	0.0000
6	Isover EPS 70F	0,1900	0,0390	1270,0	16,0	30,0	0.0000

Poznámka: D je tloušťka vrstvy, Lambda je návrhová hodnota tepelné vodivosti vrstvy, C je měrná tepelná kapacita vrstvy, Ro je objemová hmotnost vrstvy, Mi je faktor difúzního odporu vrstvy a Ma je počáteční zabudovaná vlhkost ve vrstvě.

Číslo	Kompletní název vrstvy	Interní výpočet tep. vodivosti
1	Potěr cementový	---
2	PE folie	---
3	Isover T-N	---
4	Isover Orsil S	---
5	Železobeton 1	---
6	Isover EPS 70F	---

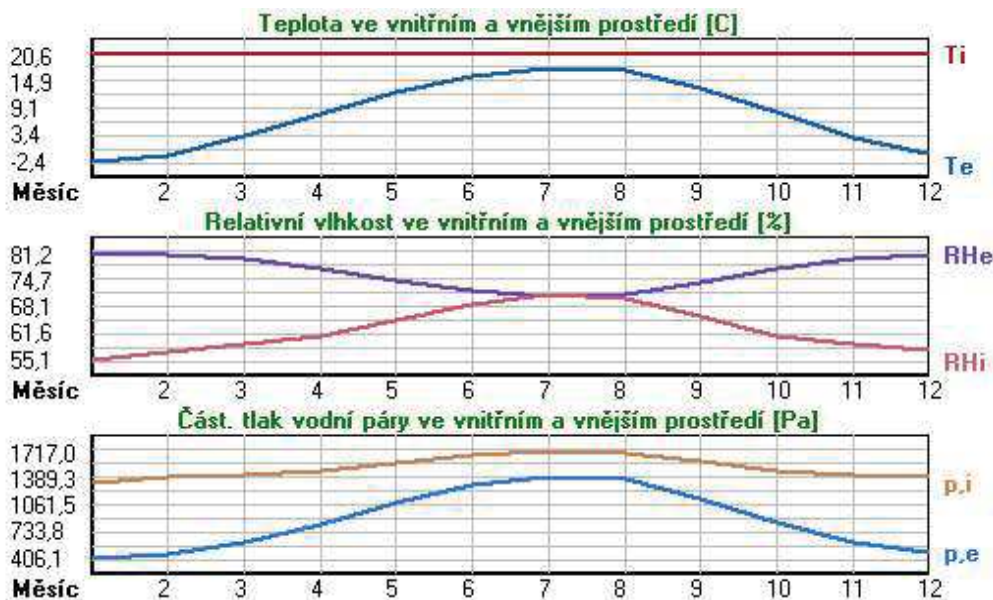
### Okrajové podmínky výpočtu :

Tepelný odpor při přestupu tepla v interiéru Rsi : 0.17 m<sup>2</sup>K/W  
dtto pro výpočet vnitřní povrchové teploty Rsi : 0.25 m<sup>2</sup>K/W  
Tepelný odpor při přestupu tepla v exteriéru Rse : 0.04 m<sup>2</sup>K/W  
dtto pro výpočet vnitřní povrchové teploty Rse : 0.04 m<sup>2</sup>K/W

Návrhová venkovní teplota Te : -12.0 C  
Návrhová teplota vnitřního vzduchu Tai : 20.0 C  
Návrhová relativní vlhkost venkovního vzduchu RHe : 84.0 %  
Návrhová relativní vlhkost vnitřního vzduchu RH<sub>i</sub> : 55.0 %

Měsíc	Délka [dny/hodiny]	Tai [C]	RHi [%]	Pi [Pa]	Te [C]	RHe [%]	Pe [Pa]
1	31 744	20.6	55.1	1336.3	-2.4	81.2	406.1
2	28 672	20.6	57.3	1389.6	-0.9	80.8	457.9
3	31 744	20.6	58.8	1426.0	3.0	79.5	602.1
4	30 720	20.6	60.7	1472.1	7.7	77.5	814.1
5	31 744	20.6	64.9	1573.9	12.7	74.5	1093.5
6	30 720	20.6	68.7	1666.1	15.9	72.0	1300.1
7	31 744	20.6	70.8	1717.0	17.5	70.4	1407.2
8	31 744	20.6	70.1	1700.0	17.0	70.9	1373.1
9	30 720	20.6	65.6	1590.9	13.3	74.1	1131.2
10	31 744	20.6	61.0	1479.4	8.3	77.1	843.7
11	30 720	20.6	58.8	1426.0	2.9	79.5	597.9
12	31 744	20.6	57.7	1399.3	-0.6	80.7	468.9

Poznámka: Tai, RH<sub>i</sub> a Pi jsou prům. měsíční parametry vnitřního vzduchu (teplota, relativní vlhkost a částečný tlak vodní páry) a Te, RHe a Pe jsou prům. měsíční parametry v prostředí na vnější straně konstrukce (teplota, relativní vlhkost a částečný tlak vodní páry).



Pro vnitřní prostředí byla uplatněna přírážka k vnitřní relativní vlhkosti : 5.0 %

Výchozí měsíc výpočtu bilance se stanovuje výpočtem podle EN ISO 13788.

Počet hodnocených let : 1

## VÝSLEDKY VÝPOČTU HODNOCENÉ KONSTRUKCE :

### Tepelný odpor a součinitel prostupu tepla podle EN ISO 6946:

Tepelný odpor konstrukce R : 6.892 m<sup>2</sup>K/W

Součinitel prostupu tepla konstrukce U : 0.141 W/m<sup>2</sup>K

Součinitel prostupu zabudované kce U<sub>k,c</sub> : 0.16 / 0.19 / 0.24 / 0.34 W/m<sup>2</sup>K

Uvedené orientační hodnoty platí pro různou kvalitu řešení tep. mostů vyjádřenou přibližnou přírážkou podle poznámek k čl. B.9.2 v ČSN 730540-4.

### Difúzní odpor a tepelně akumulční vlastnosti:

Difúzní odpor konstrukce Z<sub>pT</sub> : 2.3E+0011 m/s

Teplotní útlum konstrukce N<sub>y</sub>\* podle EN ISO 13786 : 12270.7

Fázový posun teplotního kmitu Psi\* podle EN ISO 13786 : 18.7 h

### Teplota vnitřního povrchu a teplotní faktor podle ČSN 730540 a EN ISO 13788:

Vnitřní povrchová teplota v návrhových podmínkách T<sub>si,p</sub> : 18.89 C

Teplotní faktor v návrhových podmínkách f<sub>Rsi,p</sub> : 0.965

Obě hodnoty platí pro odpor při přestupu tepla na vnitřní straně R<sub>si</sub>=0,25 m<sup>2</sup>K/W.

Číslo měsíce	Minimální požadované hodnoty při max. rel. vlhkosti na vnitřním povrchu:				Vypočtené hodnoty		
	80%		100%		Tsi[C]	f,Rsi	RHsi[%]
	Tsi,m[C]	f,Rsi,m	Tsi,m[C]	f,Rsi,m	Tsi[C]	f,Rsi	RHsi[%]
1	14.7	0.743	11.3	0.595	19.8	0.965	57.9
2	15.3	0.753	11.9	0.594	19.9	0.965	60.0
3	15.7	0.721	12.3	0.526	20.0	0.965	61.1
4	16.2	0.659	12.7	0.391	20.2	0.965	62.4
5	17.2	0.576	13.8	0.135	20.3	0.965	66.0
6	18.2	0.479	14.6	-----	20.4	0.965	69.4
7	18.6	0.365	15.1	-----	20.5	0.965	71.3
8	18.5	0.409	15.0	-----	20.5	0.965	70.6
9	17.4	0.564	13.9	0.087	20.3	0.965	66.6
10	16.3	0.648	12.8	0.367	20.2	0.965	62.6
11	15.7	0.723	12.3	0.529	20.0	0.965	61.1
12	15.4	0.755	12.0	0.593	19.9	0.965	60.4

Poznámka: RHsi je relativní vlhkost na vnitřním povrchu, Tsi je vnitřní povrchová teplota a f<sub>Rsi</sub> je teplotní faktor.

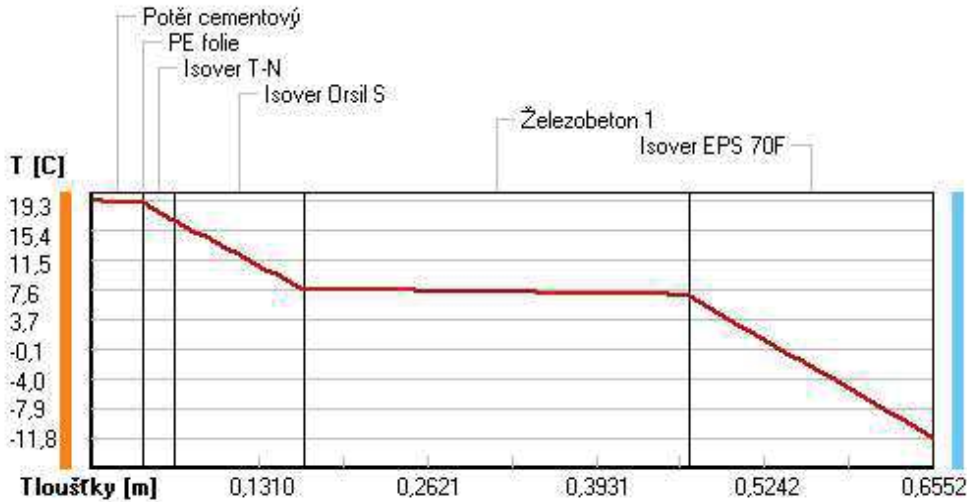
**Difúze vodní páry v návrh. podmínkách a bilance vodní páry podle ČSN 730540:**  
(bez vlivu zabudované vlhkosti a sluneční radiace)

Průběh teplot a částečných tlaků vodní páry v návrhových okrajových podmínkách:

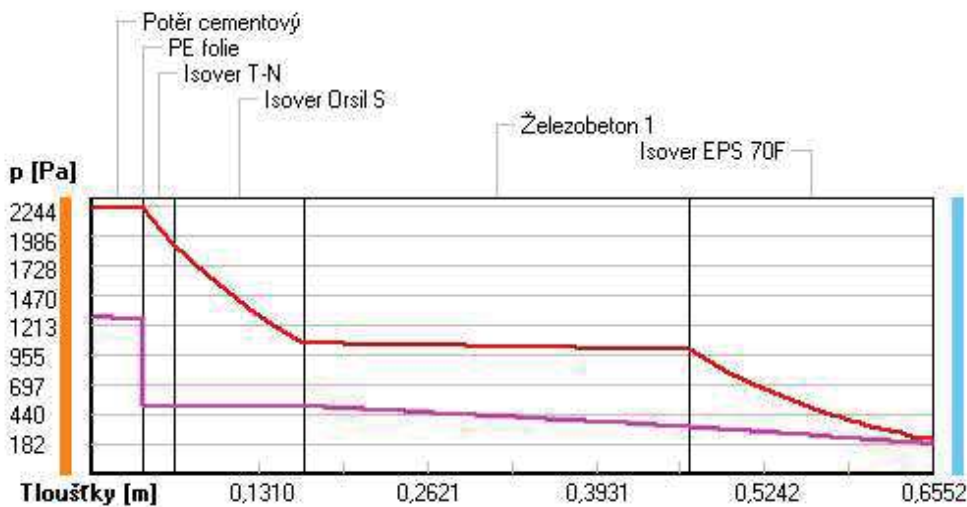
rozhraní:	i	1-2	2-3	3-4	4-5	5-6	e
theta [C]:	19.3	19.2	19.2	16.8	7.8	7.0	-11.8
p [Pa]:	1285	1266	515	514	510	331	182
p,sat [Pa]:	2244	2225	2225	1911	1058	1001	220

Poznámka: theta je teplota na rozhraní vrstev, p je předpokládaný částečný tlak vodní páry na rozhraní vrstev a p,sat je částečný tlak nasycené vodní páry na rozhraní vrstev.

**Teploty v typickém místě konstrukce v ustálených návrhových podmínkách**



**Část. tlaky vodní páry v typickém místě konstrukce v ustál. návrh. podmínkách**



**Při venkovní návrhové teplotě nedochází v konstrukci ke kondenzaci vodní páry.**

Množství difundující vodní páry Gd : 5.212E-0009 kg/(m2.s)

**Bilance zkondenzované a vypařené vodní páry podle EN ISO 13788:**

Roční cyklus č. 1

**V konstrukci nedochází během modelového roku ke kondenzaci vodní páry.**

Poznámka: Hodnocení difúze vodní páry bylo provedeno pro předpoklad 1D šíření vodní páry převažující skladbou konstrukce. Pro konstrukce s výraznými systematickými tepelnými mosty je výsledek výpočtu jen orientační. Přesnější výsledky lze získat s pomocí 2D analýzy.

Rozmezí relativních vlhkostí v jednotlivých materiálech (pro poslední roční cyklus):

Číslo	Název	Trvání příslušné relativní vlhkosti v materiálu ve dnech za rok				
		pod 60%	60-70%	70-80%	80-90%	nad 90%
1	Potěr cementov	90	213	62	---	---
2	PE folie	151	152	62	---	---
3	Isover T-N	303	62	---	---	---
4	Isover Orsil S	212	153	---	---	---
5	Železobeton 1	212	153	---	---	---
6	Isover EPS 70F	---	---	275	90	---

Poznámka: S pomocí této tabulky lze zjednodušeně odhadnout, jaké je riziko dosažení nepřipustné hmotnostní vlhkosti materiálu či riziko jeho koroze.

Konkrétně pro dřevo předepisuje ČSN 730540-2/Z1 maximální přípustnou hmotnostní vlhkost 18 %. Ze sorpční křivky pro daný typ dřeva lze odvodit, při jaké relativní vlhkosti vzduchu dosahuje dřevo této kritické hmotnostní vlhkosti. Obvykle jde o cca 80 %.

**Pokud je v tabulce výše pro dřevo uveden dlouhodobější výskyt relativní vlhkosti nad 80 %, lze předpokládat, že požadavek ČSN 730540-2 na maximální hmotnostní vlhkost dřeva nebude splněn.**