



MASTERPLAN M 1:1000

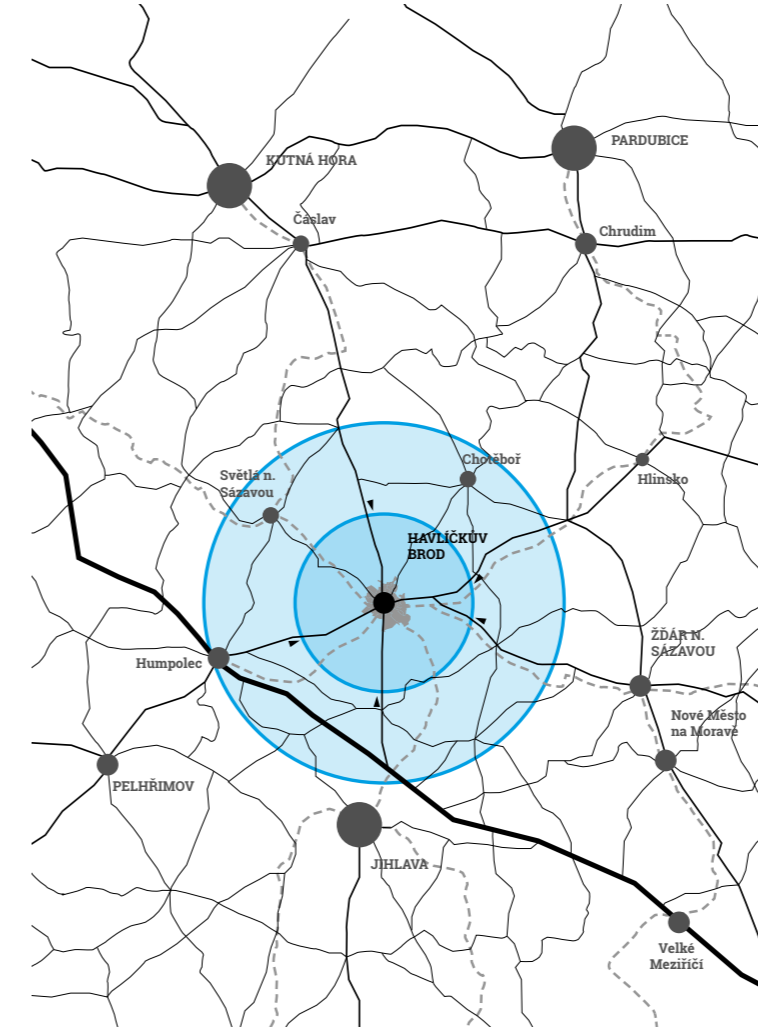
# HAVLÍČKŮV BROD

## rozvoj Rozkošského údolí



### Představení

Havlíčkův Brod (dříve Německý Brod) je okrajové město, ležící v kraji Vysočina. Rozloha města činí 64,95 km<sup>2</sup> a žije zde 23 200 obyvatel. Populační tendence je v současnosti mírně klesající. Město představuje významný dopravní uzel. Je situováno zhruba doprostřed České republiky, 23 km severně od krajského města Jihlava, nedaleko vede dálnice D1.



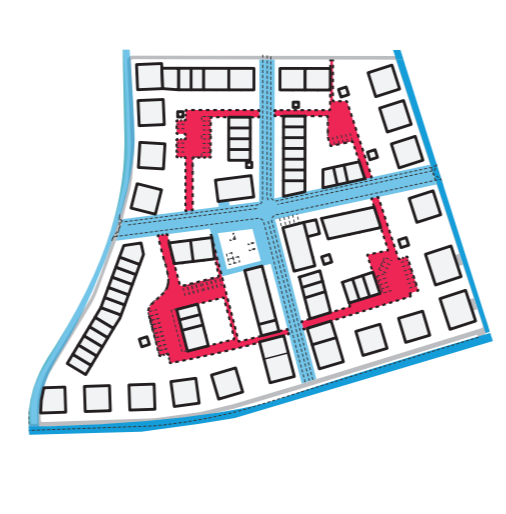
### UDRŽITELNÝ ROZVOJ

Průběžná koncepce měřítka městské čtvrti, lokality a městského bloku s přihlédnutím veřejným prostranstvím ověřuje soulad se zásadami udržitelného rozvoje ve všech jeho přítlích.



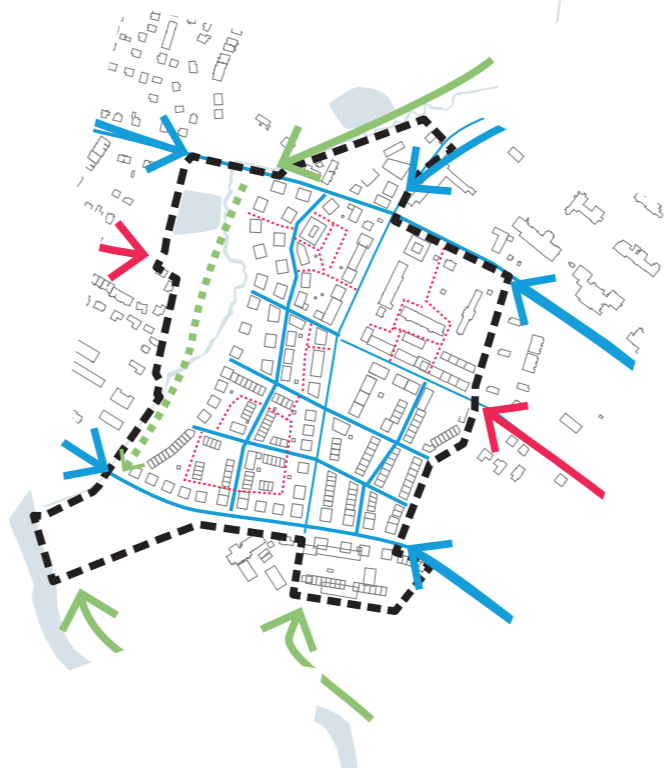
### BOHATOST A ČITELNOST

Typologicky a charakterově bohaté prostředí poskytuje nejlepší podmínky k životu. Dokáže generovat dostatek dějů pro vznik živého města. Struktura by přesto měla být čitelná. Člověk by se měl přirozeně orientovat – hlavní ulice vypadají jako hlavní ulice, blokový dvorek vypadá jako blokový dvorek.



### IDENTITA

Identita místa je základním předpokladem ke vzniku domova. Vytváření osobního vztahu s místem bydliště se daří daleko snáze v prostředí, které má svou osobitost – člověk ví, kde, co, komu patří, tím sádem ví, kdy a kde kdo bývá, ví co od okolí může očekávat.

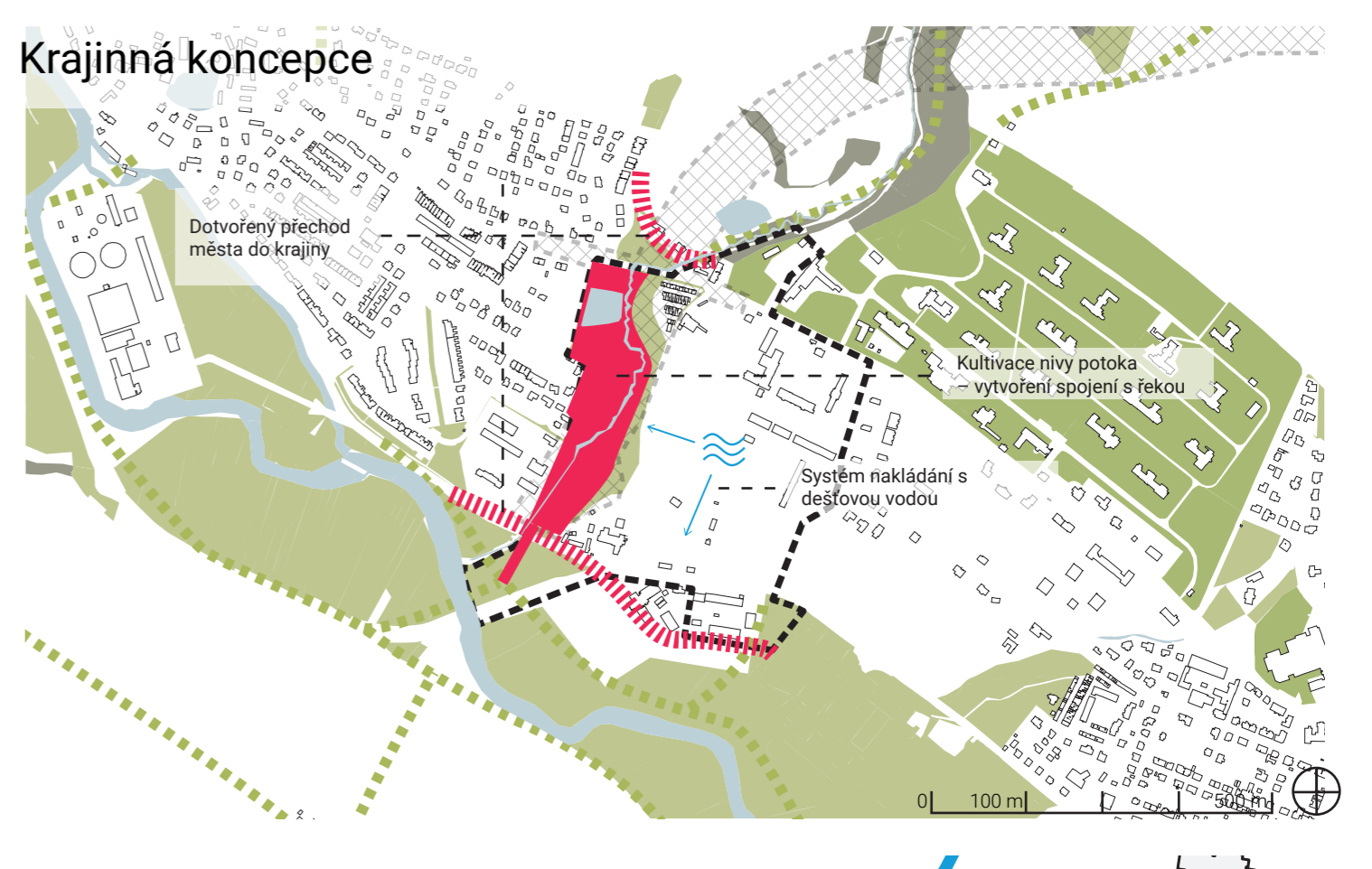
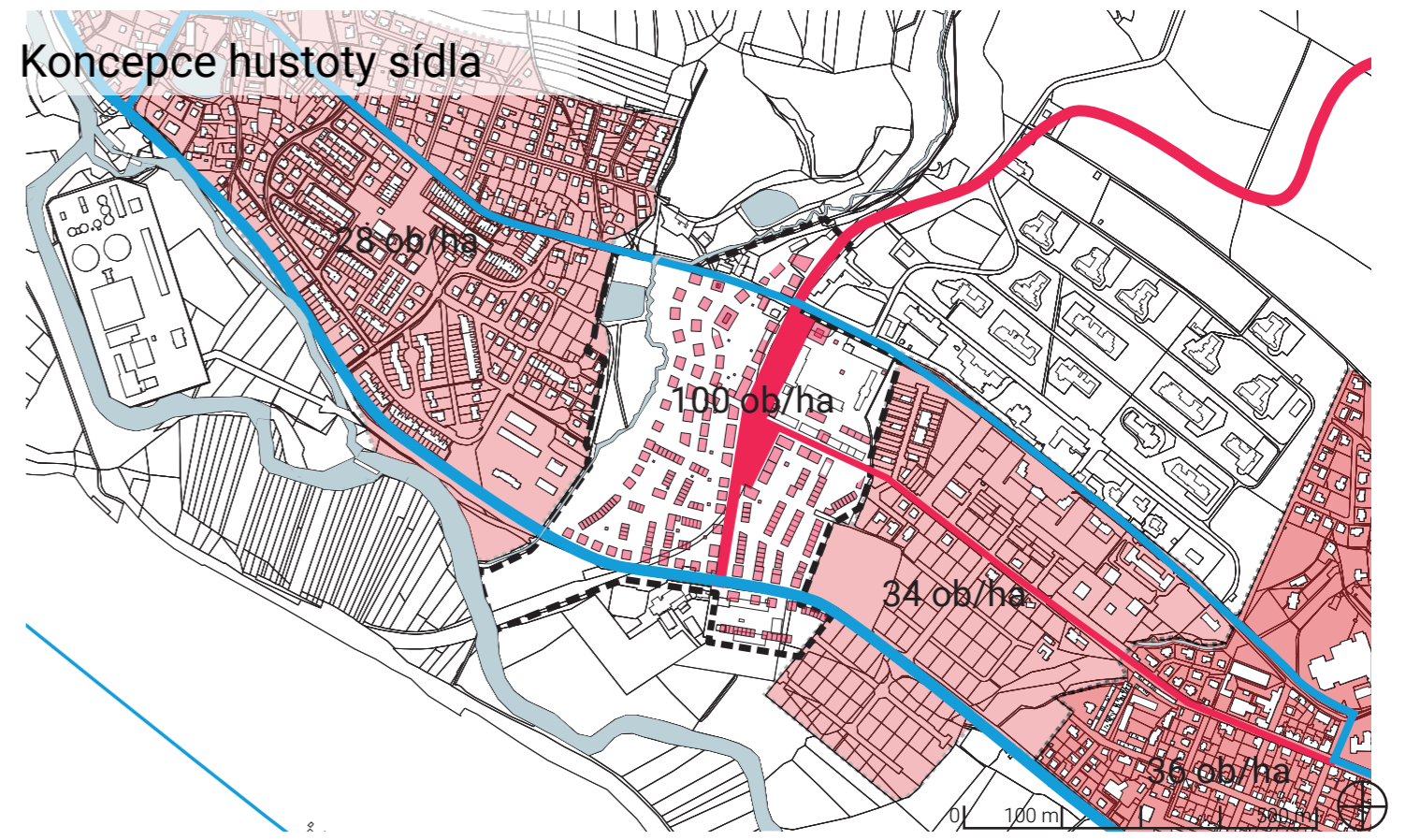
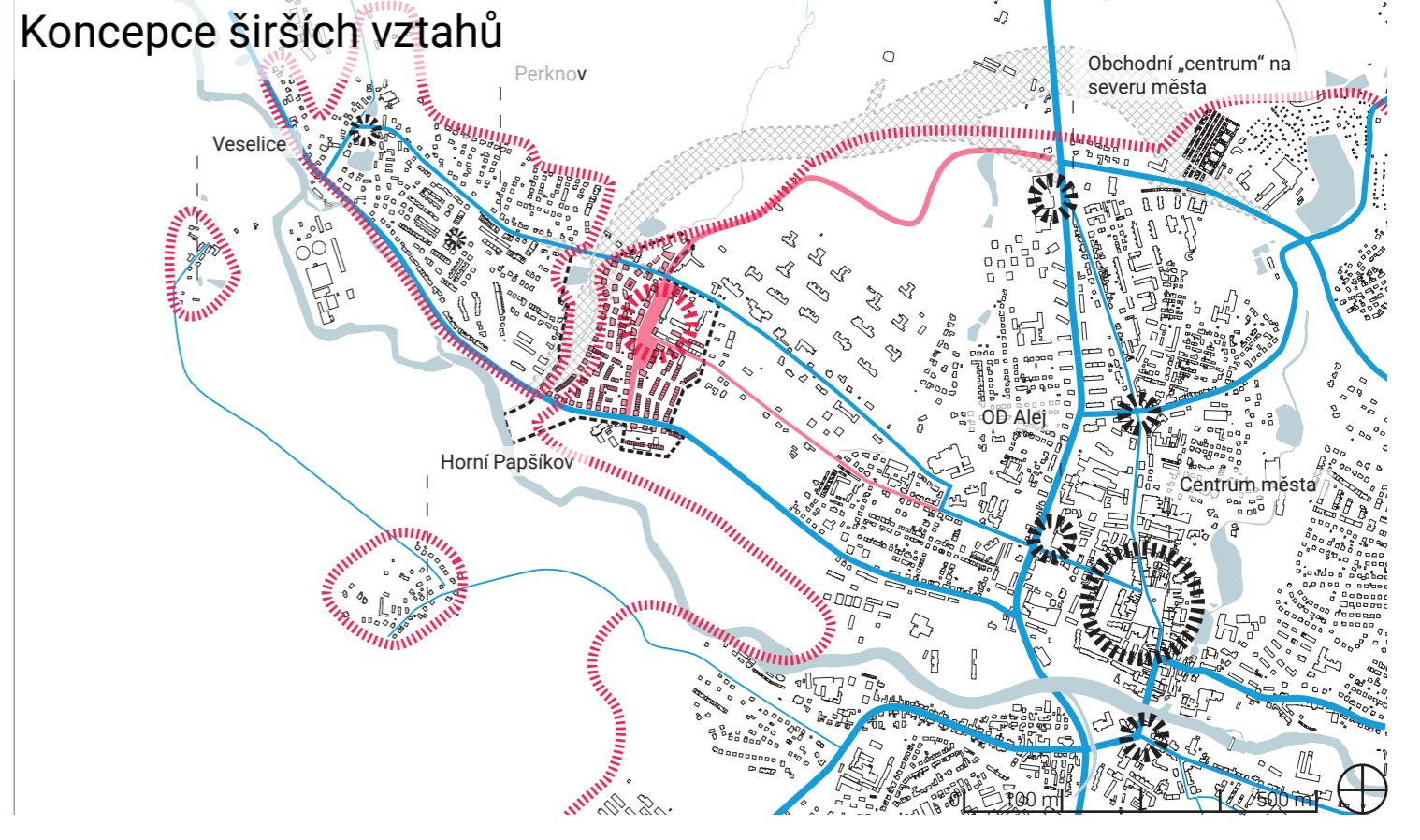


### PROSTUPNOST A DOSTUPNOST

Člověk získává vědomě i nevědomě v potování k sobě samému, je to jeho přirozenost. Experimentální metodou si prošli zjištění, že mu nevědomě přišli velké myšlenky ani příliš zjištění. Více jsou potom větší (významové) než člověk sám a ten se potom musí mít na pozoru. V prostředí, které je bezpečné se žije daleko lépe.

### SOUSEDSTVÍ

Člověk se cítí více v bezpečí, když zná své sousedy. Pro navázání dobrých vztahů je z hlediska pravidlopodobnosti potřeba dostatečně, ale ne příliš, velká skupina lidí – ideálně 50-100 lidí.



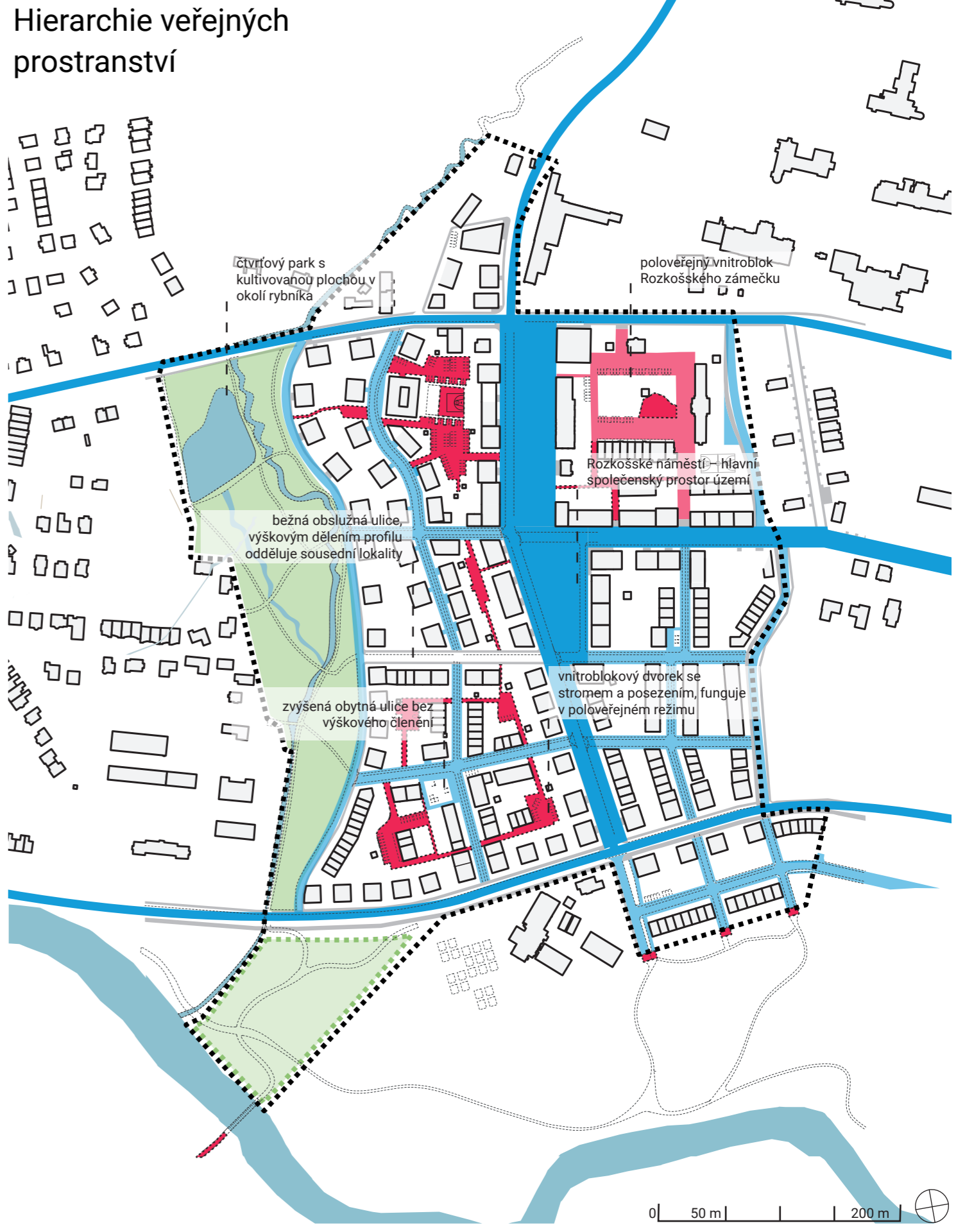
Havlíčkův Brod [Česká republika, Havlíčkův Brod]



Havlíčkův Brod, Záměšská stavba, dřevěná a ocelová konstrukce [Česká republika, Havlíčkův Brod]



Havlíčkův Brod, Ústřední náměstí, dřevěná a ocelová konstrukce [Česká republika, Havlíčkův Brod]



### Hierarchie veřejných prostranství



Obtýná ulice kopírující terénní konfiguraci vytváří drobné měřítko i v případě zástavby hromadného bydlení.

Vnitroblokový pláček se hrníštěm a posezím pod stromy. Slouží jako výhledový a okolním blokům.

Vnitrobloková parkovací stání, vhodné kombinování s nezaplněnými povrchy a vyššími atoly.

Polocoukromá vnitrobloková ulička, oddělená od veřejného prostoru branikou.

V místě prudších svahů je výhodné umístit pozemní garáže.

Dominanta v horním rohu náměstí definuje jak obě přiléhající ulice, tak samotnou hranu náměstí.

Zemědělská stavba transformovaná na bytový dům s přírodním vstupy.

Zemědělská stavba, v sousrnosti sklad, transformovaný na místní tělocvičnu a gastro provoz.

Centrální parková plocha, sledující z dob venku atenua, poslouží zejména mateřské škole a okolním rezidentům.

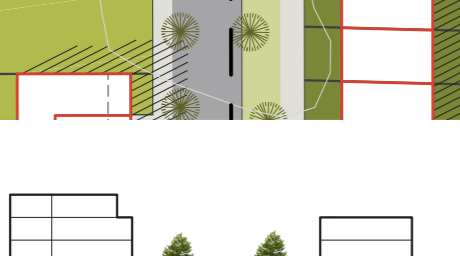
Místní seniorské centrum s veřejnou potřebnou vybaveností jako je ordinace lékaře, jídelna s rozvozem aj. Zároveň s eze nechal byty v režimu DPS.

### MASTERPLAN M 1:1000

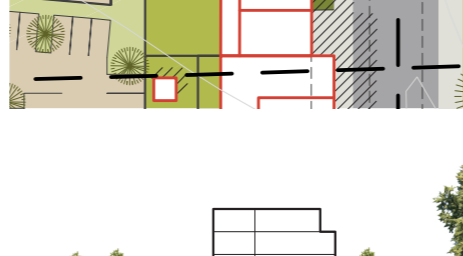


### SYSTEMATIKA ULIC

Jižní část ulice K. Sádkavé má charakter výraznější městské ulice v rezidenční čtvrti, profil je proto rozšířen a doplněn o pruh napříze ze systému nakládání s dešťovou vodou. V případě přívalových srážek bude tato plocha s určitou retenční kapacitou vodu zachovávat a poměrně odvádět do vodní krajiny v nové řetě. Pás může mít méně formální podobu než běžná uliční stromořadí, je to určitý způsobem spíše výhledový prvek s volnou krajinou.



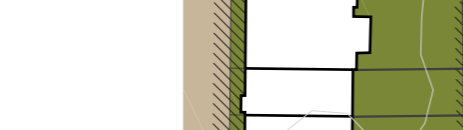
Severní část ulice K. Sádkavé má charakter lineárního parku s dopřím stromořadím. Charakteristické navazení na Rozkošskou ulici a její vzrostlých lip, zároveň má upomínku řádků přiléhající ze severu, ze zde něco odehrává a že sou to budou přiléhající chodci. Bytové domy se k ulici staví čelem s předzahrádkou, případně bez ní na nároží. Vytváří tak jasnou uliční frontu, která pevně drží prostor ulice.



Podoba běžné obytné ulice má v území větší na ulici. Jedná se o vysoký řešený profil se směrným provozem chodců a automobilů. V rámci obytné ulice jsou vymezena parkovací stání v pruhu stromořadí.



Pokrování Havlíčkovy ulice si vyžaduje její celkový profil. Do prostoru chodníků by měl být obousměrný cyklopruh, ulice má ambice stát se hlavní pář a cyklo cestou do centra města. Tam, kde to stávající uliční profil dovolí, by měly být výhledová stromořadí, jak má jako důležitý identifikační prvek, ale také kvůli zlepšení uličního mikroklimatu.



### ČLENĚNÍ NA LOKALITY

Základní členění území je ovlivněno především trasami nových cest. Byla zvolena cesta se směrným provozem chodců a automobilů. V rámci obytné ulice jsou vymezena parkovací stání v pruhu stromořadí. Samotný uliční profil je však dále širší, dostává tak na významu přílehmu aneklu s výhledovostí.

Nová cesta tvoří zářez celého území. Na její trasě je navrženo několik zásadních momentů, které jsou z hlediska prostorové významového uskupení klíčovými dominantami.

Rozkošské náměstí leží je dalším bodem oné pářě, je její bederní částí, středem celého území. Spojuje Havlíčkovu ulici s novou ulicí K. Sádkavé a ukončuje pás lineárního parku vedoucí ze severu. Havlíčková ulice volně pokračuje po křižovce s hlavní ulicí velmi neformálně, v podobě obytné ulice vedoucí do parku v pozůtk. Prostorové je náměstí definováno západní a východní frontou fasád domů, na severu dom-

inátou komerčně-administrativní budovy a na jižní budovou domovního.

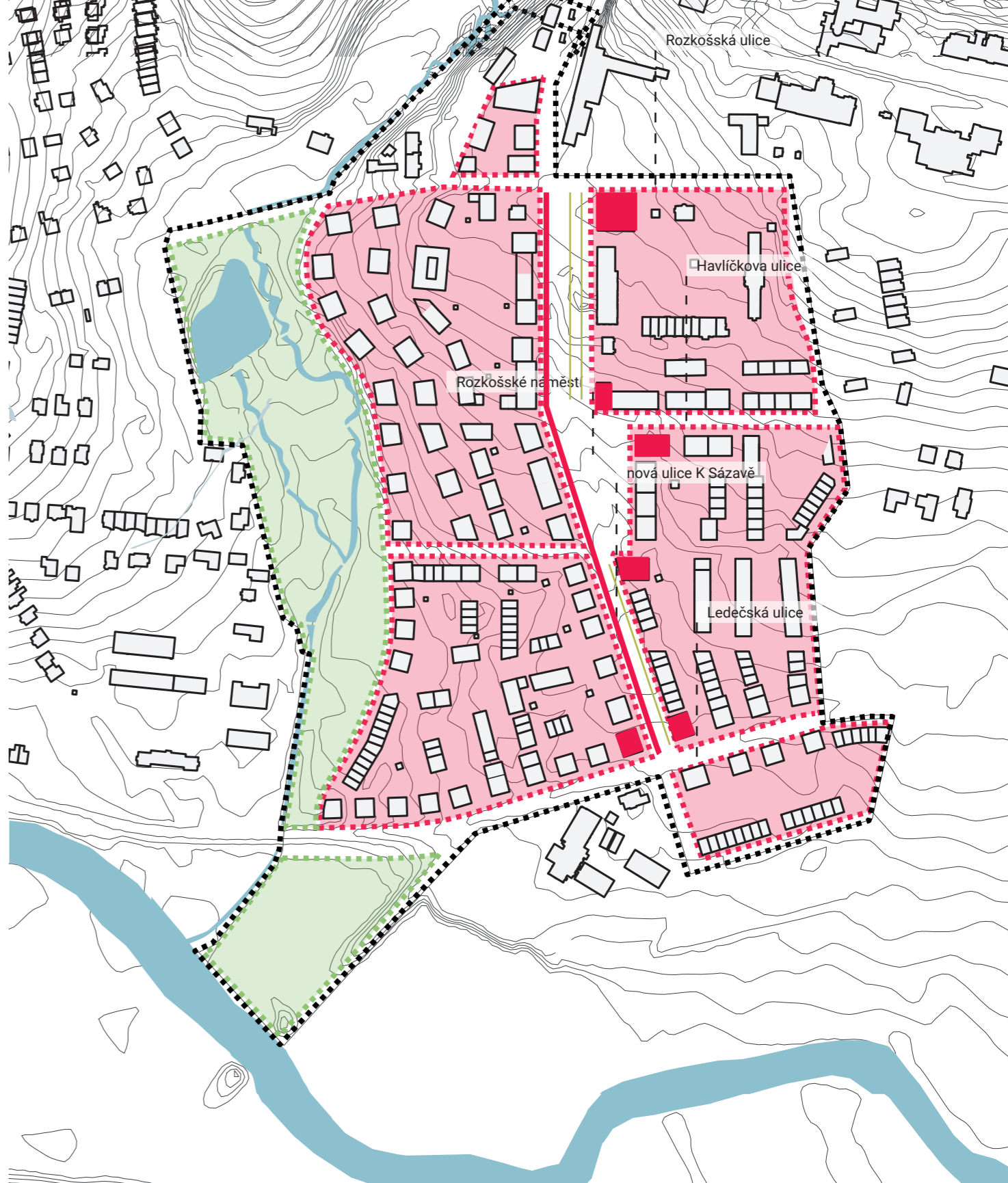
Náměstí by mělo mít charakter rozlehleho parkového náměstí – prostor, kde se mohou lidé posadit ke kávě a nechat děti hrát si v prostoru, místo kde se mohou občas obrátit odněkud thru hromadně sledování mikrosvětí světa a hokeje.

U západnímu je prolehlý, úzkým pářem, je to běžná městská ulice v rezidenční zástavbě, ale protože je dostatečně výškově významná, je do profilu přidán zelený pás meandrovitým řívkem.

Jižní část území tvoří spojnicí mezi soustředěnou zástavbou typické sídelní kaše, krajinnou údolí řeky a novou čtvrti. Rozdílné domy lemující jižní okraj mají navrhované spádové prahy zapřahány jako udržovanou boučku a nenápadně tak přechází do travnaté pláňe nížle údolí.

Severní část území také slouží především k vy-

### Členění na lokality



### BILANCE

Celková plocha řešeného území	248 ha
Plocha parku	6,1 ha
Plocha bloků	9,4 ha
HDP	10,7 ha
prům. KPP blok	1,14
KPP území	0,43
zpevněná plocha zastavěná plocha	7 ha
nezpevněná plocha	3,1 ha
KZP	14,7 ha
Přírůstek obyvatel z toho komunitní bydlení seniorů a z toho v řadových domech a dvířdomech	1760 90 (5%) 400 (24%)

### DETAIL PLÁČKU

Pláček přiléhá k velké vyřádkované ploše na styku dvou obytných ulic, je tak dobřím energie a nepřiléhá k okolí. Jeho samotná povrchová úprava může mít mnoho podob, navržená podobně je parkového charakteru, kdy plocha pláčku je oplocena žurným plotem nebo plotem s průhlednou výplní v malé výšce. Takového provedení využije naprosto v celém území. Cloněné funkce by měl odpovídat i mobilizát. V prostředí s takto minimálním charakterem je důvo vhodným kandidátem na lavičku. Konstrukce dětského hráště by měly být z materiálu, který děti neobruží zraněním při běžném používání.

Plocha pláčku může být celá zatravněná, nebo rozdělena na travnatou a mláčovou / šedivou plochu, která speckoduje uličnímu. Plocha prostoru přiléhající ulice by měla být nejlépe vyřádkována kamennem, podobně jak navrhuje zvolená řešení.

Podoba parkovací stání mají své významné místo i jako volně fungující uliční gestu. Sdílejí se stromy, nezaplněná tak vedou trávníky.

V místě pláčku se doba rozšiřuje a prostorově tak zryhkuje jeho rozlehlostí stromů.

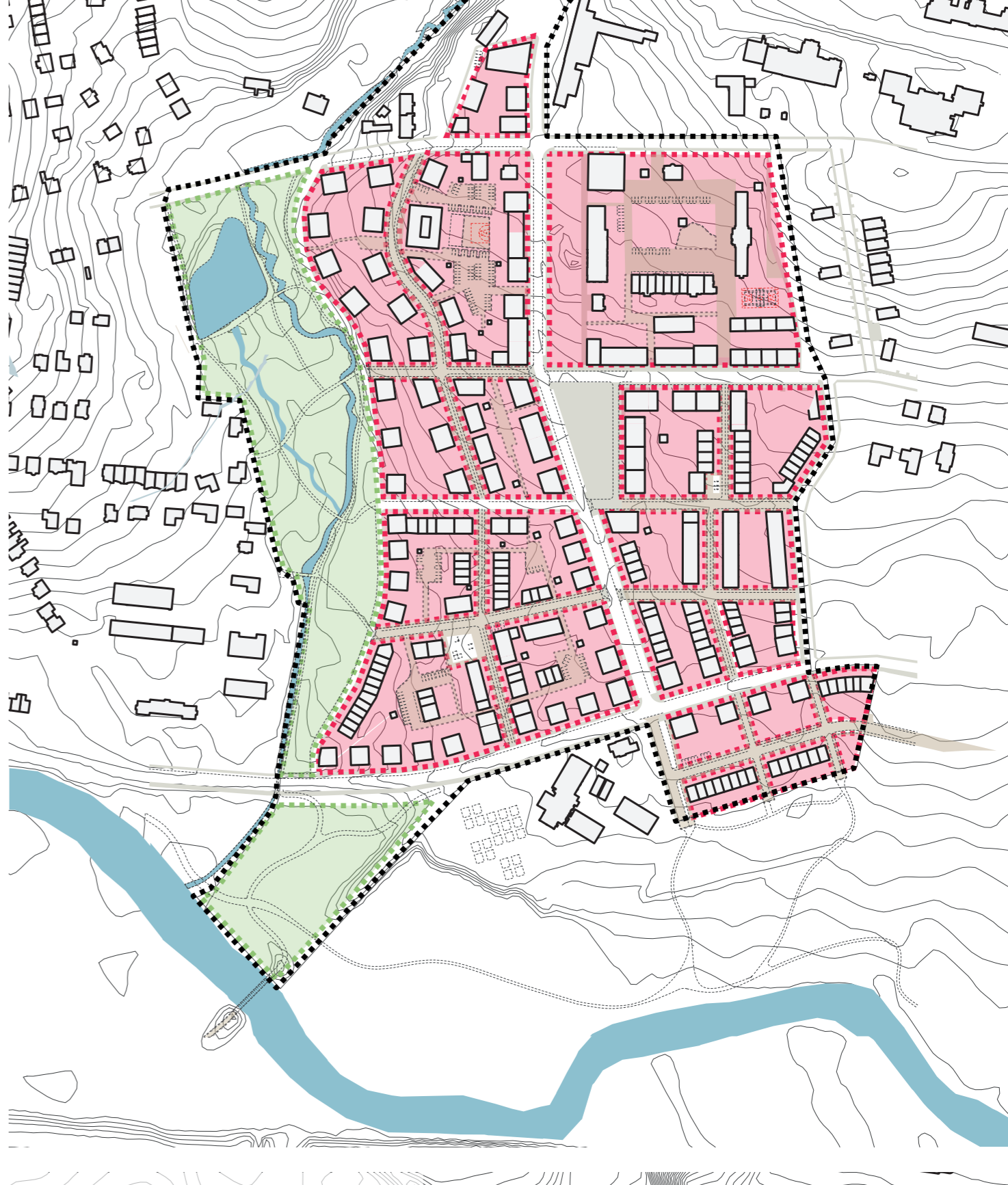
Přírodnostky hudební domy mohou sloužit jako parkovací plocha. Na větší ploše je vhodná povrchová úprava s vyšším koeficientem vstupu.

Samotná plocha pláčku může být oplocena dřevěným nebo plechovým systéem v rozumné výšce (do 80cm). Přechází se šedivostí a oděrává nezaplněná děti při hraní.

### POHLED Z JIHOVÝCHODU



### Členění na bloky



### Nakládání s dešťovou vodou

