

LOM HRADIŠŤSKÝ VRCH

diplomová práce | LS 2017/2018 | FA ČVUT | Tomáš Chmel

Obsah

Dokladová část

Úvod

Předmluva

Návštěvy a pozorování

Záměr investora

ANALÝZA

Širší vztahy

Konstantinovy Lázně

Navigace do lomu

Historie a současnost

NÁVRH

Koncept

Parkování a stanování

Penzion

Vrátnice Oppidum

Krabička

Observatorium

Kukaň Anonym

Kukaň Budoár

Kukaň Obojživelník

Stožáry

Výkresy

Axonometrie

Materiály a konstrukce

SCHEMATA VYUŽITÍ

Zima

Jaro

Léto

Podzim

ZÁVĚR

Zdroje

Reflexe

České vysoké učení technické v Praze, Fakulta architektury

2/ ZADÁNÍ diplomové práce

Mgr. program navazující

jméno a příjmení: Tomáš Chmel

datum narození: 206.4.1990

akademický rok / semestr: LS 2017 / 2018

obor: Architektura

ústav: 15 129 Ústav navrhování III

vedoucí diplomové práce: doc. Ing. arch. Petr Suske, CSc.

téma diplomové práce: Lom Hradištský vrch

zadání diplomové práce:

1/ popis zadání projektu a očekávaného cíle řešení

*Bývalý čedičový lom Hradištský vrch u Konstantinových lázní, konkrétní investor.
Cílem je vytvoření podmínek pro celoroční provoz lomu (sportovní, kulturní, společenské a jiné akce)
v různých intenzitách návštěvnosti (0 - 1000 návštěvníků během jednoho dne), včetně nutného zázemí pro špičky.
Umístováním objektů poukazovat na jedinečnost jednotlivých míst, pomocí minimálních zásahů do okolní krajiny.*

2/ Pro AU/ součástí zadání bude jasně a konkrétně specifikovaný stavební program

*penzion - celoroční provoz 8-mi jednotek s kavárnou a teplou kuchyní pro hosty i návštěvníky lomu
krabička se zázemím - v zimě uschová mobilitář, zůstanou přístupné pouze toalety, v létě se stává barem
stožáry - nasvěčují lom během speciálních příležitostí, jsou napojeny na elektrosít pro pořádání akcí
observatorium - tribuna v čele první podesty, pozorování dění v lomu a výhledy na západy slunce
kukaně - objekty citlivě rozmístěné v okolí lomu, pouze 4 stěny rámuji pohled na panenskou přírodu*

3/ popis závěrečného výsledku, výstupy a měřítko zpracování


širší vztahy 1:2000, situace 1:500, půdorysy 1:200, řezy 1:200, pohledy 1:200, detail 1:20, vizualizace

4/ seznam dalších dohodnutých částí projektu (model)

*portfolio
poster
model
CD*

26.2.2018 

Datum a podpis studenta

26.2.2018 

Datum a podpis vedoucího DP

Datum a podpis děkana FA ČVUT

registrováno studijním oddělením dne

ČESKÉ VYSOKÉ UČENÍ TECHNICKÉ V PRAZE

FAKULTA ARCHITEKTURY

AUTOR, DIPLOMANT: Tomáš Chmel
AR 2017/2018, ZS

NÁZEV DIPLOMOVÉ PRÁCE:
(ČJ) Lom Hradištský vrch

(AJ) Hradištský vrch Quarry

JAZYK PRÁCE: český

Vedoucí práce: doc. Ing. arch. Petr Suske, CSc. **Ústav:** 15129 Ústav navrhování III

Oponent práce:

Klíčová slova
(česká): čedičový lom, Hradištský vrch, kulturní zázemí

Anotace
(česká):

Cílem projektu revitalizace čedičového lomu a regenerace prostoru je připravit lom pro celoroční využití – za použití minimálních prostředků a při respektování přírodního charakteru místa.

Autor zamýšlí vytvořit patřičné zázemí pro konání kulturních a společenských událostí (do 1000 účastníků), stejně jako akcí menšího rozsahu. Architektonické vstupy využívají místních materiálů, které splňují základní ekologické principy a respektují genius loci. Umístování objektů pak poukazuje na jedinečnosti jednotlivých míst.

Autor díky detailní znalosti a zkušenostem z akcí již konaných v daném prostoru navrhuje osobitě řešení, které plně využije veškerý potenciál místa.

Anotace (anglická):

The project Basalt Quarry Revitalization and Space Regeneration is aimed at the preparation of the quarry for yearlong use with minimum resources while respecting the natural character of the site.

The author intends to create an appropriate background for cultural and social events for up to 1000 participants as well as for small-scale activities. The architectural inputs operate with local materials in order to meet the basic ecological principles and respect the genius loci. The placement of each particular building then points out the uniqueness of each place.

The author's detailed knowledge and personal experience of the events already held in the given area enables him to design a personalized solution that takes full advantage of this remarkable quarry.

Prohlášení autora

Prohlašuji, že jsem předloženou diplomovou práci vypracoval samostatně a že jsem uvedl veškeré použité informační zdroje v souladu s „Metodickým pokynem o etické přípravě vysokoškolských závěrečných prací.“

V Praze dne

podpis autora-diplomanta

ZADÁNÍ

Cílem projektu revitalizace čedičového lomu a regenerace prostoru je připravit lom pro celoroční využití – za použití minimálních prostředků a při respektování přírodního charakteru místa. Autor zamýšlí vytvořit patřičné zázemí pro konání kulturních a společenských událostí (do 1000 účastníků), stejně jako akcí menšího rozsahu. Architektonické vstupy využívají místních materiálů, které splňují základní ekologické principy a respektují genius loci. Umístování objektů pak poukazuje na jedinečnosti jednotlivých míst. Autor díky detailní znalosti a zkušenostem z akcí již konaných v daném phoprostoru navrhuje osobitě řešení, které plně využije veškerý potenciál místa.

AMBICE PROJEKTU

Autor chce docílit architektonického vstupu v rozsahu zadání do prostoru lomu a jeho přímého okolí. Definovat svým zásahem základní matici pro pořádání aktivit v lomu. Navrhnout tento základní standard tak, aby byl finančně přijatelný pro investora a splňoval potřeby návštěvníků.

Nabídnout takové řešení, které svým prostorovým a materiálovým řešením zapadne do okolí buď okamžitě, vhodným umístěním, nebo v průběhu času, když bude architektura pohlcena všudypřítomnou zelení a její materiál bude přirozeně stárnout.

K základu doplnit architekturu elementů, které jsou nadstandardem, ale nabídnou návštěvníkům navíc různé druhy kvalit, které povedou ve výsledku k tomu, že se budou do lomu rádi vracet. Zatraktivnit tím prostor pro pořádání hudebních, kulturních, sportovních či vzdělávacích akcí.

Vytvořit pro majitele schemata pro celoroční využití lomu při různých intenzitách návštěvnosti tak, aby mohl takováto schemata předložit potenciálním zájemcům o pořádání akcí v lomu, kteří přinesou do lomu kapitál potřebný na jeho celoroční provoz, údržbu, investice do rozšiřování nadstandardu a v neposlední řadě zisku.

ZPŮSOB PRÁCE

Stanovením jasného konceptu, který vznikne důkladnou analýzou na místě a následně z mapových a jiných podkladů, chce autor definovat základní pilíře projektu.

Metodou research by design, prověřující více variant, vedoucí k neustálé konfrontaci jednotlivých verzí a vyhodnocení nejlepšího řešení chce autor postupně uzavírat jednotlivé stupně návrhu.

Tento proces opakuje vždy po uzavřeném stupni podrobnosti tak, aby postupně odladil věci, které jsou v návrhu navíc a mohou být bezztrátově vypuštěny nebo vylepšeny jednodušším řešením.

Kritickými konzultacemi s odborníky i laiky různých věkových skupin činit kroky kupředu i zpět, aby návrh nebyl plochý z pohledu architekta.

PŘEDMĚT PRÁCE

Je zodpovězení otázek, které si autor položil na začátku po rozhodnutí o práci s lomem. Otázky položené při pozorování lomu při příležitosti návštěv, otázky spojené se zkoumáním souvislostí v lokálním kontextu i obecných požadavcích na navrhování a nakonec otázky položené vedoucím projektu.

Jak navrhovat prostor mimo městskou strukturu?

Kolik architektury je potřeba pro základní provoz lomu?

Co je v rámci práce standardní a nadstandardní řešení?

Jakým způsobem může být autorův vstup ekologický?

Tyto otázky formují cestu, kterou se návrh ubírá. Odpovědi na tyto otázky je architektonický návrh. Jeho materiálové, konstrukční a prostorvé řešení.



LOM HRADIŠŤSKÝ VRCH



● Norimberg

● Drážďany

● Karlovy Vary

● Praha

KONSTANTINOVY LÁZNĚ

● Plzeň

100 km





NÁVŠTĚVY A POZOROVÁNÍ

Autor se jako spolupořádající a zároveň i návštěvník zúčastnil obou ročníků hudebního festivalu Psy-High, který se v lomu konal. V rámci tohoto projektu i všech budoucích akcí doporučuje dodržovat Principy dočasné autonomní zóny Psy-High 2017, které s místem skvěle souzní a dokáží podtrhnout jeho jedinečnost.

1. Zpomal.
2. Neběhej, nespěchej, nekřič, nehluč.
3. Dobře se starej o sebe i o ostatní.
4. Dávej pozor na pitný režim, bezpečnost, pořádek a náladu kolem sebe.
5. Vyhni se automatismu.
6. Zkus myslet a vnímat jinak než v každodenním životě.
7. Nepoužívej mobily ani jinou elektroniku.

Při respektování byt' jen jediného bodu se výrazně prohlubuje zážitek z návštěvy. Lom dokáže doplnit energii, která lidem dochází v dnešní uspěchané době, ale může i dostat člověka do nesnází, když nedává pozor.

Z pozorování lomu během střídání ročních období a při různých příležitostech vychází základní analýza místa a jeho možností rozvoje.

ZÁMĚR INVESTORA

Během druhého ročníku festivalu dochází autor k rozhodnutí, že se jeho diplomová práce bude věnovat lomu Hradištský vrch. Toto rozhodnutí činí na základě fascinace místem, prostorem, prázdňem, s vědomím rizika spojeného s návrhem do extravilánu. Nicméně je skálopevně přesvědčen, že jeho snažení prokáže úroveň hodnou završení architektonického vzdělání.

Majitel lomu, tedy investor tohoto projektu, projevil otevřenost a odvahu svěřit návrh do rukou začínajícího architekta (autora projektu).

Majitel čedičový lom včetně opuštěné technické budovy a budovy rodinného domu získal před jedenácti lety. Během následujících let investoval do přesunu materiálu a nechal prostor zarůst náletovou dřevinou.

U vody se postupně objevily stánky s rychlým občerstvením, klasické kadibudky a přístřešek pro vybírání vstupného. Návštěvnost během horkých letních dnů postupně roste až k 1000 návštěvníků.

Jelikož je majitel podnikatel a vlastní dva penziony v Plzni, rozhodl se pokračovat investicí do technické budovy, kterou také přestavuje na penzion. Jeho záměr autor ověřuje vlastním návrhem rekonstrukce.



ŠIRŠÍ VZTAHY

Lom je snadno dostupný lokální železniční tratí Pňovany–Bezručice a množstvím cyklostezek a turistických stezek. Současný hlavní přístup do lomu vede z Konstantinových Lázní od rozcestníku. Cesta kopíruje naučnou stezku, která se vine přírodou kolem Hradišťského vrchu.

VZDÁLENOSTI AUTOMOBILEM

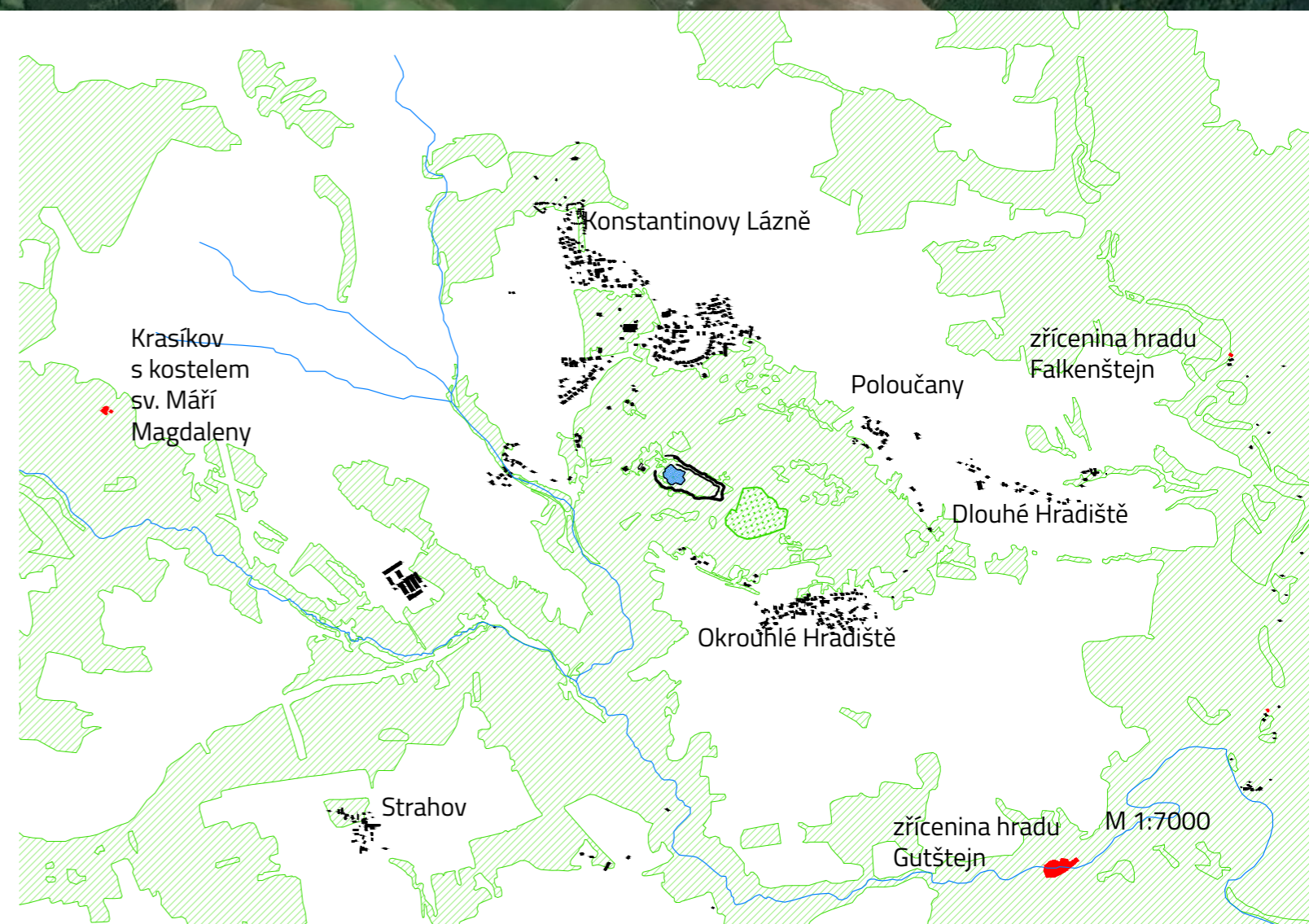
Plzeň – 40 km
Karlovy Vary – 60 km
Praha – 150 km
Norimberk – 190 km
Drážďany – 220 km

OKOLNÍ VESNICE

Konstantinovy Lázně, Okrouhlé Hradiště, Dlouhé Hradiště, Poloučany, Nová Ves, Horní a Dolní Polžice, Čeliv, Kokašice, Lomy, Strahov, Špín, Pakoslav, Potín, Ostrov u Bezručic, Bezručice.

PAMÁTKY V OKOLÍ

Zřícenina hradu Krasíkov, kostel svaté Máří Magdalény, hrad Gutštejn. Dále pak Starý, Hlaváčkův a bývalý Dudákovský mlýn.





KONSTANTINOVY LÁZNĚ

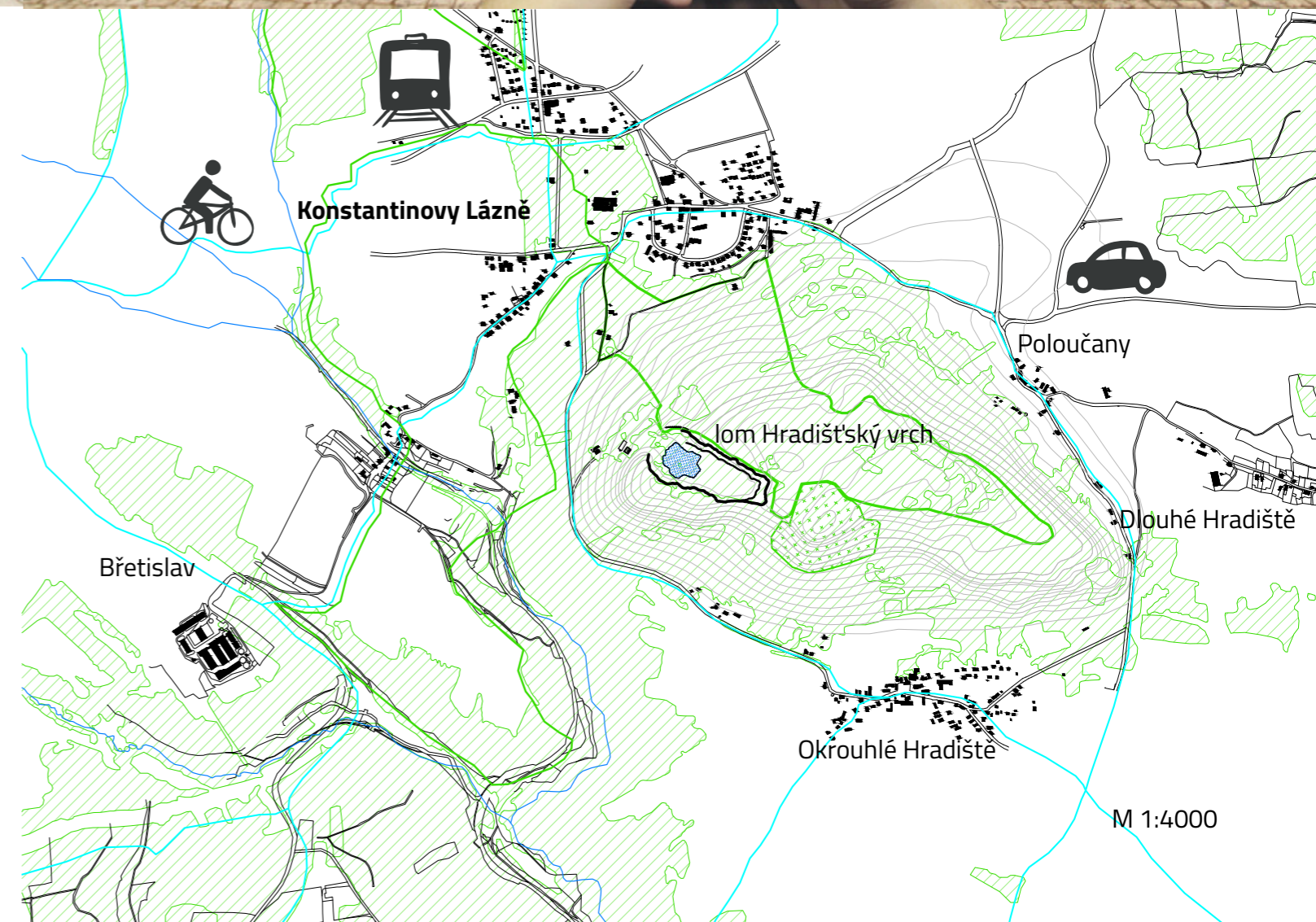
První zmínky o Konstantinových Lázních pochází ze 16. století, kdy se v písemných dokladech objevuje zmínka o sirnatém prameni. U něj pak sedláci z Nové Vsi postavili v roce 1803 první lázeňskou budovu.

Vlastností Prusíkova pramene je jeho vysoký obsah oxidu uhličitého. V Konstantinových Lázních se léčí choroby srdce a cév, poruchy funkce žláz s vnitřní sekrecí, cukrovka a nemoci pohybového ústrojí. Pitné kúry pomáhají při neplodnosti, depresích, nespavosti a migrénách.

V současné době žije v Konstantinových Lázních 905 obyvatel. Obec se nachází v nadmořské výšce 520 m. Její součástí je mateřská a základní škola, pošta, zdravotní středisko, s plaveckým bazénem, lékárna, policie a rozsáhlý lázeňský park, museum hasičů, kulturní dům, několik hospod.

FLÓRA A FAUNA

Nejhojněji zastoupenými dřevinami v okolí je smrk, dub letní a zimní, javor klen a javor babyka, místy také lipka a břízy. V místní přírodě se vyskytují vzácné druhy živočichů. Strakapoud velký, brhlík lesní nebo žluna zelená.





A black silhouette icon of a person walking, positioned on the white dashed line.

A black silhouette icon of a person walking, positioned on the white dashed line.

A black silhouette icon of a car, positioned on the white dashed line.

A black silhouette icon of a car, positioned on the white dashed line.

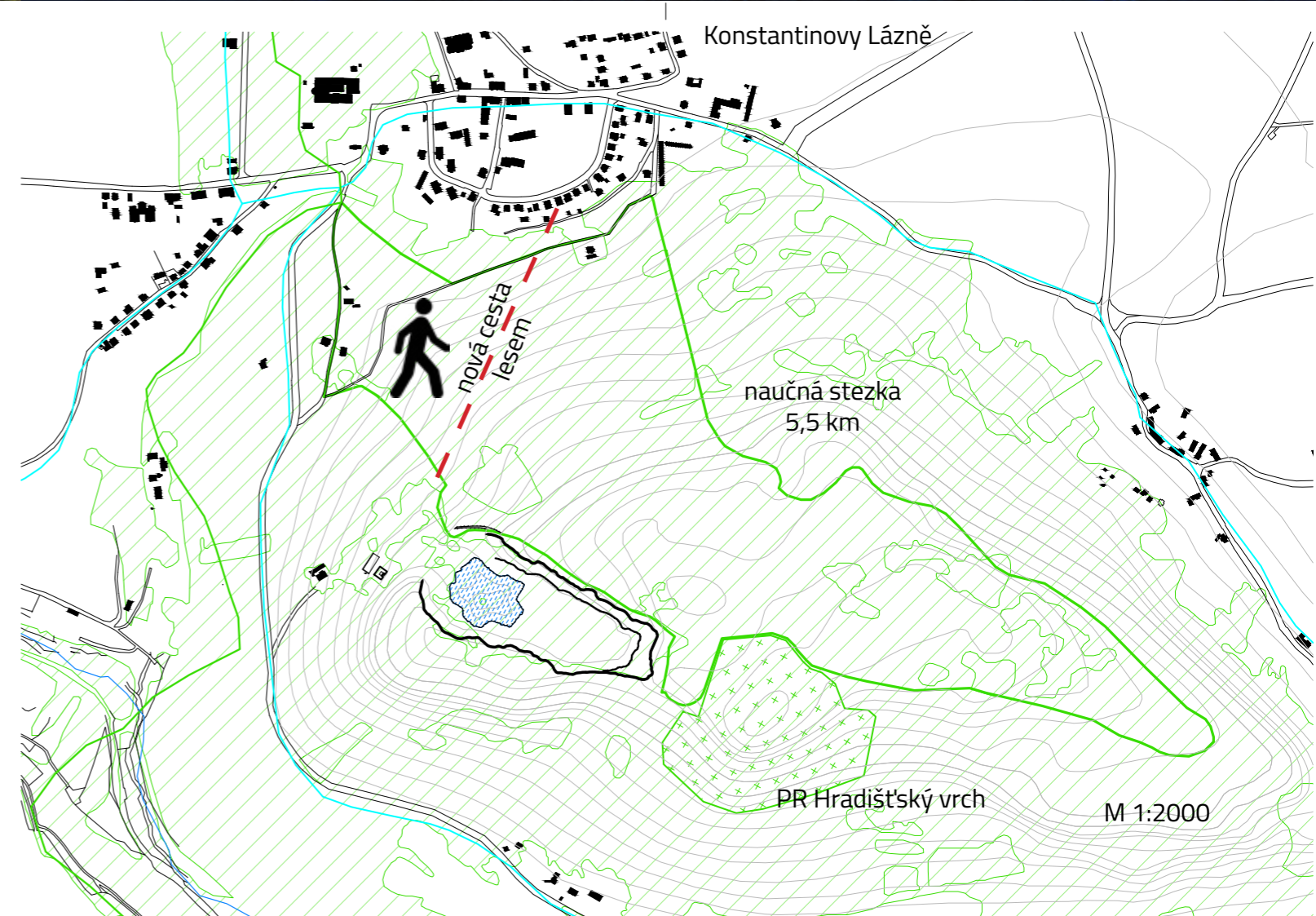


NAVIGACE

Vznikne nová navigace vedoucí přímo z města do lomu. Bude propojena s původním značením naučné stezky vedoucí kolem lomu. To usnadní nově příchozím prostorovou orientaci, jelikož přístupová cesta vede lesem. Po městě a na výpadových komunikacích bude rozmístěno decentně logo, jako vizuální spojka, potvrzení, že jste na správné cestě.

Mapy, informace a značení staré naučné stezky budou modernizovány, aktualizovány a zároveň doplněny o navigaci přímo do lomu. Dále bude na několika místech stezka osvětlena, aby bylo možné v dny konání akcí usnadnit přesuny lidí mezi lázněmi a lomem.

Majitel plánuje spolu s městem Konstantinovy Lázně do nového značení investovat z vlastních zdrojů. Jednak proto, že se díky propojení přímo z města zvýší návštěvnost, jednak kvůli dobrým vztahům s obcí a jejími obyvateli. Ti jsou totiž nedílnou součástí zážitku spojeného s návštěvou tohoto místa. Na návštěvníky jsou tu zvyklí, lázně jsou hojně vyhledávány lidmi, léčícími si tu své zdravotní obtíže i těmi, co si jezdí jen odpočinout.





LOM HRADIŠŤSKÝ VRCH

Naučnou stezkou se návštěvníci dostanou na nejvyšší podestu, kde je čeká dechberoucí výhled k západu, který je orámován stěnami lomové jámy.

Na obzoru lze spatřit vrch Krasíkov se zříceninou hradu a kostelem sv. Máří Magdaleny, který je v noci nasvícen. Lom zabírá přes 7,5 hektaru, samotná vodní plocha 13 000 m². Nejvyšší bod vrchu je 632 m.n.m.

HISTORIE A SOUČASNOST

Od 19. století do 90. let 20. století se v lomu těžil čedič. Těžba však ohrožovala celé okolí a zničila dokonce i část původního keltského hradiště.

V posledních letech lom ožívá. Funguje tu soukromá písečná pláž s několika stánky rychlého občerstvení. Místo je navíc díky průzračně čisté vodě hojně vyhledáváno potapěči.

V letech 2015 a 2017 se tu konal třídenní hudební festival Psy-High, kterého se v obou případech zúčastnilo cca 500 návštěvníků. Majitel lomu nyní intenzivně přemýšlí o budoucím využití.





KONCEPT

Autor usiluje o to, aby jeho návrh zázemí pro celoroční provoz lomu souzněl s okolní krajinou. Proto na jeho výstavbu používá kromě jiného rezavý plech, smrková prkna natřená na šedo nebo čedič, kterým je lom tvořen.

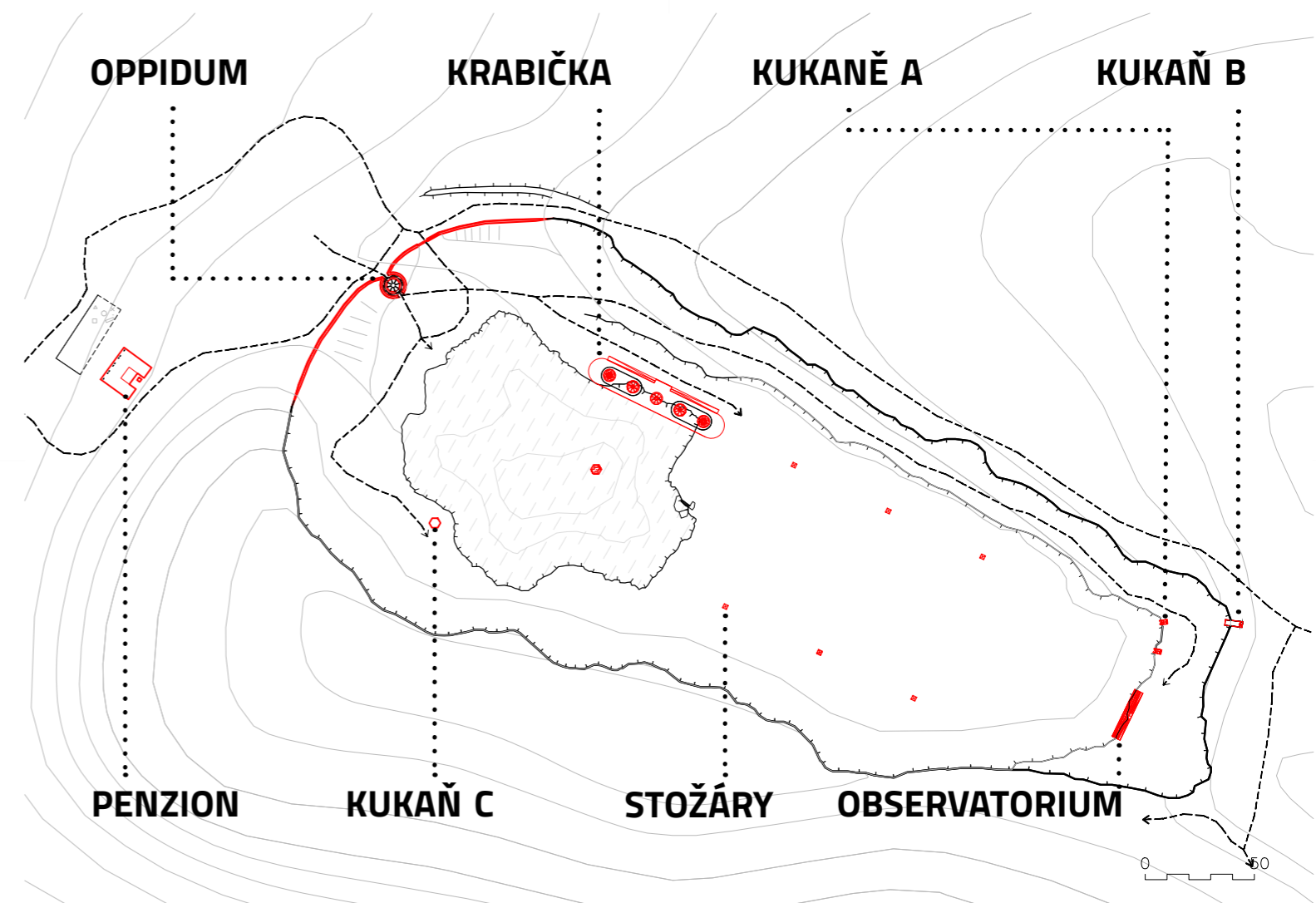
Zároveň počítá s přirozenou přeměnou navrhovaného zázemí v čase, a to díky typickým přírodním pochodům jako eroze a zarůstání dřevinami.

Jelikož je zde reálná možnost, že bude majitel návrh realizovat, je návrh především zaměřen na vytvoření nutných zásahů, pro celoroční provoz.

Jednotlivé části projektu se dají realizovat na etapy, podle finančních zdrojů, dostupnosti místních pracovních sil, ale i stavebního materiálu.

Návrh realizuje přání investora. Bere v úvahu jeho dosavadní směřování, tedy provozování dvou penzionů v Plzni a zároveň nabízí možnost otevření podnikání v oblasti kultury a umění.

V následujících oddílech autor postupně představuje jednotlivé zásahy v takovém pořadí, jak by je mohl objevovat nový příchozí návštěvník.





PARKOVÁNÍ A STANOVÁNÍ

Místo pro parkování a kempování se nachází před penzionem. Ti, kteří se ubytují v penzionu, mají vyhrazená místa pod zídtkou, ostatní parkují automobily na louce.

Maximální parkovací kapacita je 250 aut. Při špičkách návštěvnosti se počítá s tím, že pořadatel bude návštěvníky motivovat, aby zvážili příjezd hromadnou dopravou, případně zaplňovali místa v autě na plnou kapacitu. V případě naplnění kapacity se dá parkovat i v Konstantinových Lázních.

Stanuje se buď na louce určené zároveň k parkování nebo na jakýchkoliv dalších, ke stanování určených, místech. Ta se mohou podle povahy akce lišit. Předpokládá se, že jsou si všichni návštěvníci vědomi, že jsou zodpovědní za dodržování pravidel spojených s návštěvou a pohybem v lomu.

Základním pravidlem je zákaz rozdělávání otevřeného ohně mimo tomu vyhrazená místa uvnitř lomu. Samozřejmostí je taktéž vysoký respekt k okolní přírodě. Cokoli z materiálního světa si do lomu přinesu, si při odchodu také odnesu. Výjimku tvoří umělecké instalace a tříděný odpad vyhozený do odpadkových košů integrovaných do mobiliáře lomu.





PENZION

Původně technická budova těžařské firmy mění funkci na celoroční provoz penzionu s 8 jednotkami, kavárnou a teplou kuchyní pro hosty i návštěvníky lomu. Majitel začal objekt přestavovat za pomoci místních sil. V rámci práce autor navrhuje vlastní řešení, při zachování stávajících významných prvků.

Každý pokoj získá unikátní charakter díky starožitnostem, který majitel sbírá. Z horních pokojů, které jsou určeny primárně pro páry, je výhled na kostel sv. Máří Magdaleny. Dolní, prostornější pokoje s palandou jsou určeny pro rodiny s dětmi. Tyto přízemní pokoje jsou v přímé návaznosti na dětské vzdělávací hřiště, které při workshopu navrhnu studenti umělecké školy. To zajistí atraktivitu pro návštěvy rodin s dětmi z širšího okolí.

Za příznivého počasí si po večerech mohou návštěvníci posedět na terase zastřešené konzolou se stíněním nebo venku na náměstíčku s komínem, sloužícím jako gril. Komín, velká železná vrata a štítové a nosné cihlové stěny jsou ponechány. Zbytek je nový na obrysu staré budovy.

V soklu penzionu jsou nově vybudovány sklady na nejrůznější konstrukce použité v lomu. Majitel v budoucnu plánuje z části vytvořit vinný sklípek.





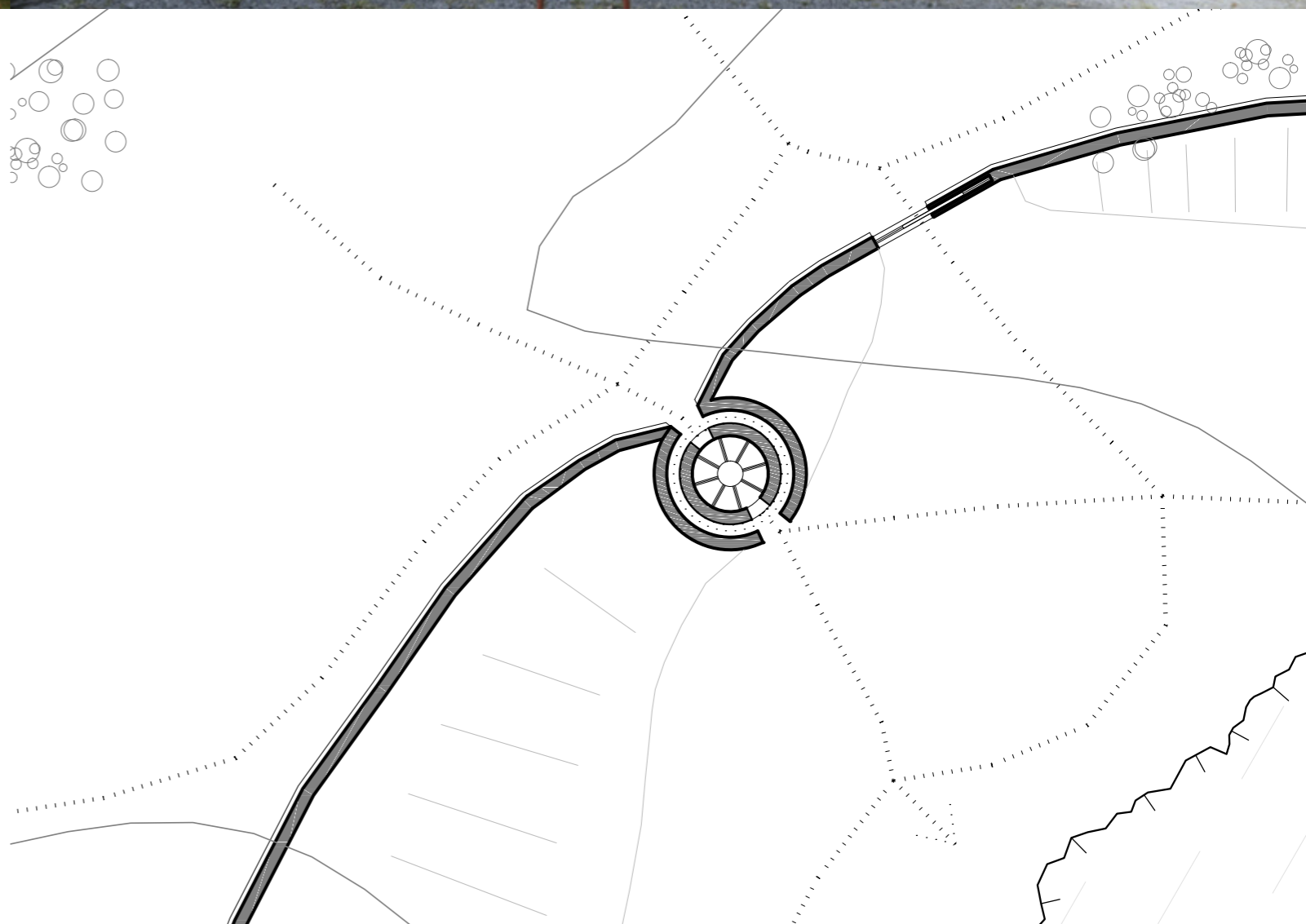
VRÁTNICE OPPIDUM

Vstupní brána – vrátnice – zajišťuje přístup návštěvníků, monitoruje prostor a poskytuje informace. Každý účastník totiž při vstupu do areálu podepisuje právní revers. Podpisem potvrdí, že si uvědomuje nebezpečí spojená s pohybem v areálu zatopeného lomu, kde hrozí úraz.

Z historických důvodů se navrhovaná vrátnice podobá bráně keltského oppida. Na vrcholu stolové hory totiž stálo hradiště/oppidum z pozdní doby bronzové. Mělo podobu kamenného valu, který byl dlouhý přibližně 3,7 km a mělo celkem pět bran. Jednu z nich zlikvidovala těžba kamene.

Navrhovaná vrátnice je vklíněná mezi zeď z čediče a definuje rozhraní mezi veřejným a zpoplatněným soukromým prostorem. Je zastřešena dřevěnými trámy sepnutými prstencem, který zároveň vytváří přirozené horní osvětlení.

Zeď je z vnitřní strany zasypána teréním valem, stejně jako u keltských opevnění. Val je vytvořen z čedičových kamenů z lomu a zeminy z výkopů prostor pro skladování v soklu u penzionu. Změkčuje tak vizuálně rozhraní, které vnímají návštěvníci zevnitř lomu směrem ven.



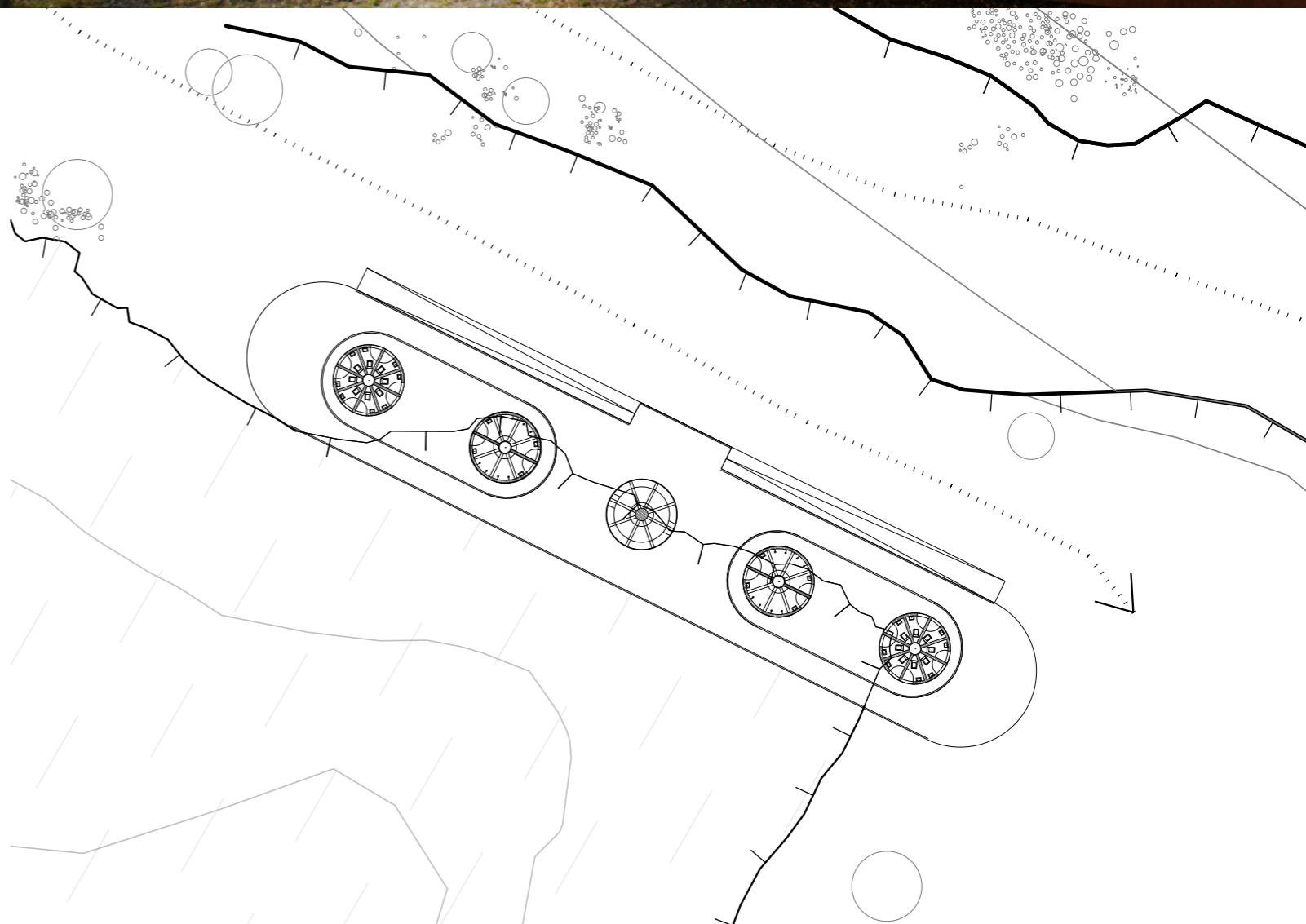


KRABÍČKA

Tento prostor nabízí celoroční zázemí pro jakékoliv potřeby lomu – v létě je mobiliář rozprostřen po lomu a krabíčka se stává barem, prostorem pro toalety, sprchy a převlékárnou. Za špatného počasí se pak návštěvníci mohou uchýlit pod její střechu. Na zimu se vše zavře a zůstanou přístupné pouze toalety. Prostor může v teplé sezóně hostit veřejné a soukromé akce, posloužit pro přespávání ve spacácích na zemi apod.

Celá stavba je posazená na 5 ocelových pilířích s paprskovitými náběhy u stropu. Získaný prostor je pak využit jako zásobník vody. Bar je zeshora přisvětlen přirozeným osvětlením díky světlíku. Jádra zázemí jsou svařená z jeklových profilů, obložena smrkovým dřevem a obepnuta otočnými panely na centrálních pivotech, které umožňují variabilitu užití.

Ke splachování a dalším potřebám rekreatantů bude využita dešťová voda. Zachytává se do zásobníků ve střešní konstrukci a pak je dále využívána. V zimních měsících s omezeným provozem je přebytečný objem srážek nad rámec nadimenzované akumulace zasakován. Akumulační prostory pro zachytávání srážkové vody budou navrženy dle odhadu měsíčních srážek z dlouhodobých průměrů (data ČHMÚ) v návaznosti na očekávanou potřebu dle sezónního provozu.





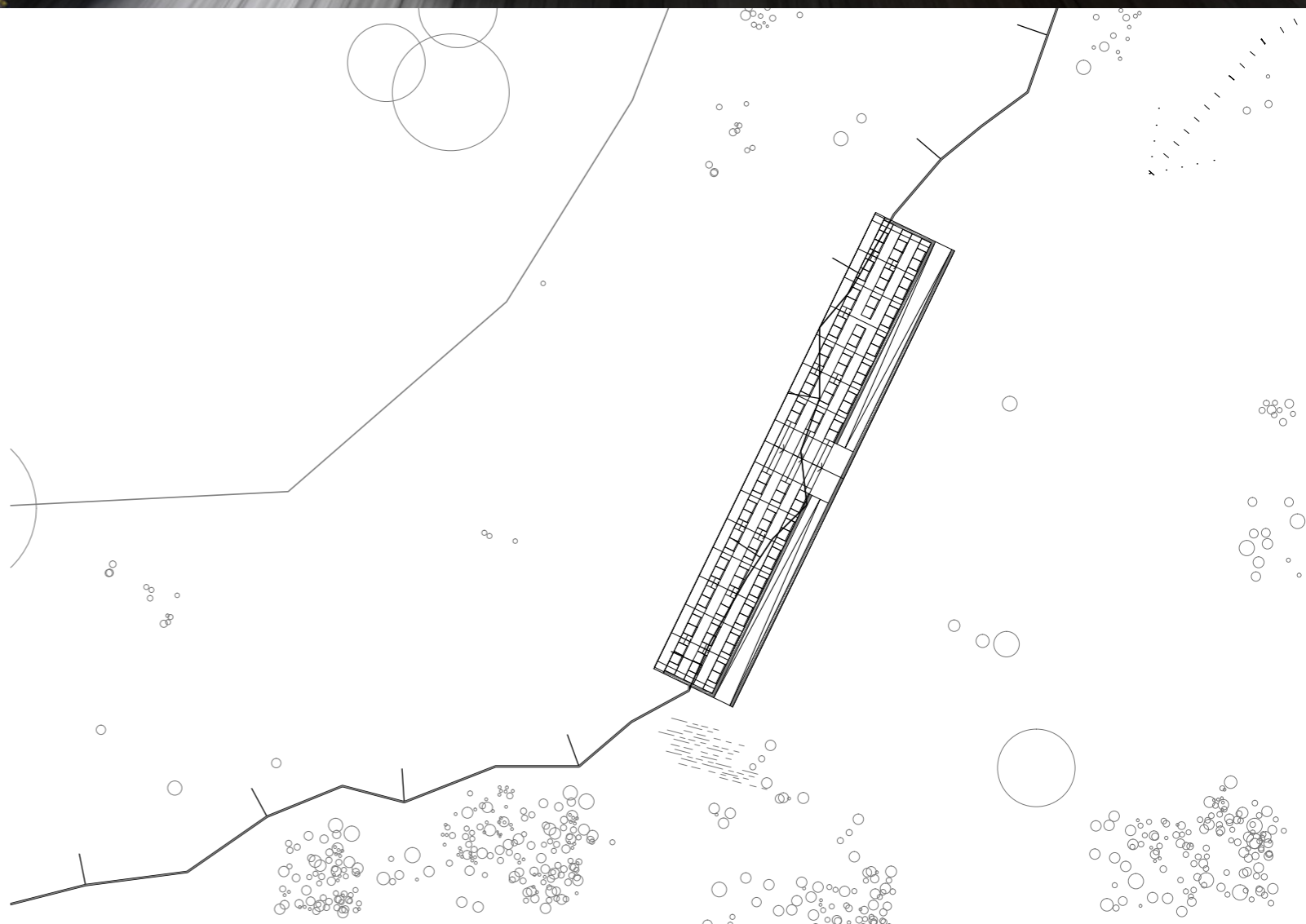
OBSERVATORIUM

Tribuna v čele první podesty slouží k pozorování dění v zadní části lomu a nabízí okouzující výhledy na západy slunce a pozorování hvězdné oblohy. Je umístěna přímo na osu hlavního dění v lomu. Dlouhá 24 metrů, vysoká 4 metry, zastřešuje sezení.

Jedná se o ocelovou konstrukci, kotvenou do skály na několika bodech, obloženou prkny ze smrkového dřeva v šedé barvě, stejně jako ve zbytku lomu. Schody jsou vyrobeny z pororoštu. Zábradlí z karisítě, navařené na jeklové profily. Nenápadně tak plní roli zábrany před spadnutím ze srázu.

Návštěvníci tu mohou využít 84 sedaček proložených stolečky s integrovaným odpadkovým košem. Z důvodu přehřívání při letních dnech jsou použity latě ze dřeva namísto trvanlivějších ocelových materiálů a počítá se tudíž s každoročním pravidelným servisem.

Ve dnech konání hudebních a jiných událostí jsou je tribuna volně přístupná všem návštěvníkům. Díky cyklu opatrování jídla a pití, které je možné koupit na baru v krabíčce dole u jezera, dochází k přirozené obměně osazenstva.





KUKANĚ

Všechny kukaně jsou objekty citlivě rozmístěné v okolí lomu. Poskytují víc soukromí, a tak jsou individuálnější variantou k Observatoriu. Navštěvník si může vybrat ze tří různých kukaní tu, která mu bude dokonale vyhovovat – doslova bude jeho krevní skupinou: **A**nonym, **B**udoár nebo **O**bojživelník.

KUKAŇ ANONYM

Je alternativou observatoria pro ty, kteří si přejí mít trochu více soukromí. Tvoří ji zábradlí z jeklu a navařené karisítě, plechové okenice pro určení míry otevření do lomu a dvojice posuvných desek. Jedna se posouvá ve vertikálním směru, druhá v horizontálním. Je tak možno přetvořit prostor na stání i sezení a stolování.

V lomu jsou rozmístěny dvě takové kukaně. Obě jsou usazeny na první podestě. Při běžném provozu jsou kukaně volně přístupné návštěvníkům lomu. Během událostí mohou být vyhrazeny pro V.I.P. hosty.





JMENUJI SE SVATÁ MÁŘÍ
MAGADLENA. TEN KDO
SPRÁVNĚ ZAOSTŘÍ,
ZŘÍ NA OBZORU
MOU KAPLI...

KUKAŇ BUDOÁR

Budoár je podlouhlá budka vykonzolovaná přes okraj srázu na vrcholu druhé podesty, již mimo vnitřní území lomu. Přístup k ní vede po stoupající cestě, která kopíruje naučnou stezku.

Ze tří stran ji ohraničují břízy a borovice, které určují ráz okolní krajiny. Pouze čtyři stěny rámují výhled směřovaný na zříceninu hradu Krasíkov a kostel sv. Máří Magdaleny skrz čtvercové bezrámové zasklení.

Vnitřní prostor nemá předem dané konkrétní využití a vše je ponecháno na fantazii návštěvníků. Uvnitř se na podlaze nachází pouze velké polštáře, které mohou být jakkoli poskládány a kamna. Černý závěs určuje míru soukromí a intimity podle přání návštěvníků.

Je dlouhá 8 metrů, 3 metry vysoká a stejný počet metrů široká. Oproti terénu lehce vyvýšená, na ocelových nožičkách, kotvených do skály.

Přístup mají pouze návštěvníci penzionu, kteří se tam mohou během pobytu v penzionu podívat a odvázní i pronajmout přespaní přes noc. Jelikož se nachází v panenské přírodě, očekává se od návštěvníků, že Budoár i jeho okolí zanechají ve stejném stavu, v jakém do něj vkročili.





KUKAŇ OBOŽIVELNÍK

Oboživelník je sauna navržena pro 10 osob, pohybující se dle přání návštěvníků po souši a nebo po vodě – díky naložení na plovoucí plošinu.

Tvoří ji šestiúhelník se dvěma řadami sezení, podélným oknem a kamny, která nažhavují čedičové kameny.

Funkci ochlazovacího bazénku tvoří přírodní jezero a to v letní i zimní době. Technické zabezpečení chodu sauny je zajištěno pomocí dopravy pramicí. Tu mohou využít i návštěvníci v letním období k přepravě na plovoucí plošinu. Za teplých dnů mohou na plošinu doplavat.

Na podzim se pak plošina vytáhne na břeh při vstupu do areálu, sauna se převezí na břeh naproti krabičce, kde se po každoroční údržbě promění na saunu suchozemskou.

Plovoucí plošina cestující po vodní hladině kromě základny pro saunu slouží jako atrakce pro plavce i suchozemské druhy – může totiž fungovat i jako pódium pro koncerty.





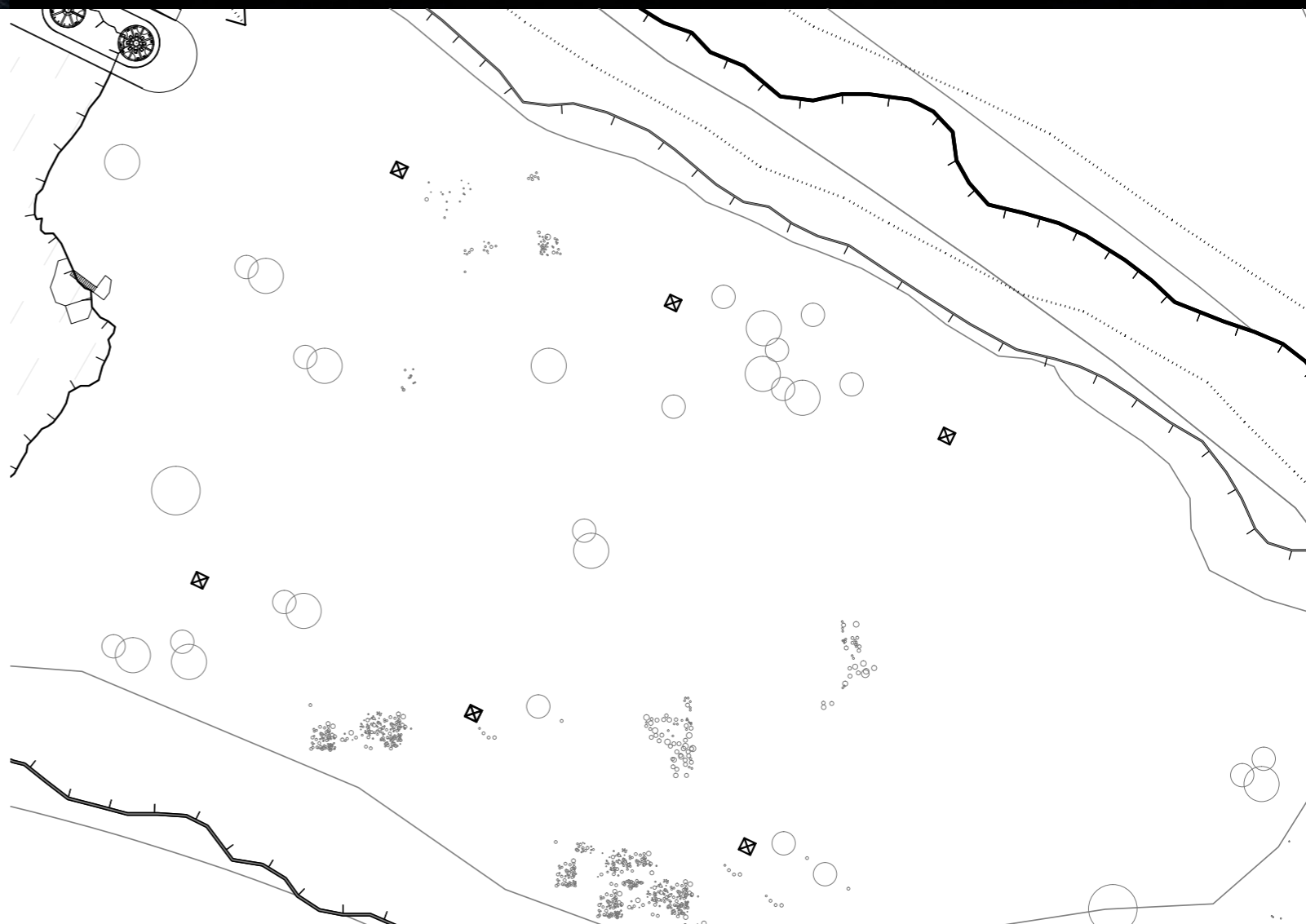
STOŽÁRY

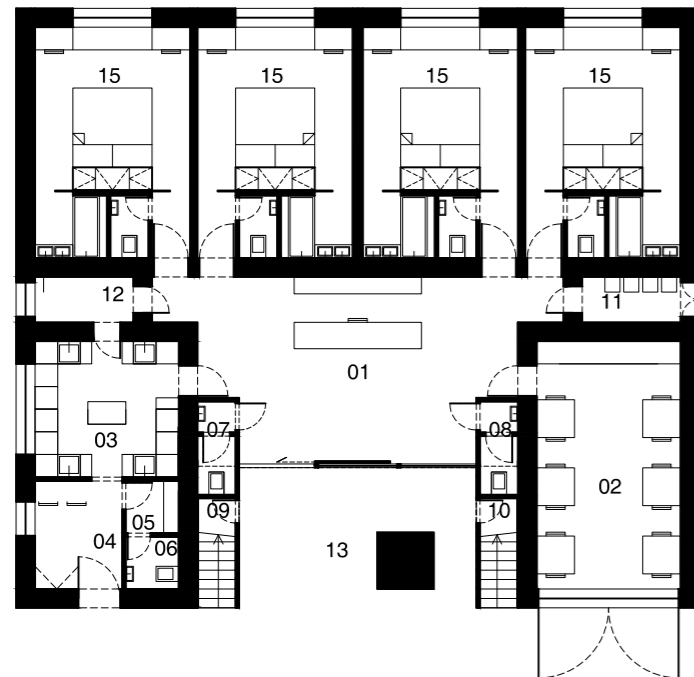
Stožáry jsou jediným permanentním zásahem v zadní části lomu. Nasvěcují ho během speciálních příležitostí a jsou rozmístěné v pravidelném rastru 48 x 72 metrů v počtu šesti kusů. Přivádí do lomu elektřinu a jsou zabudovány do čedičového soklu, který slouží zároveň jako lavička, koš na odpadky a skříňka s rozvaděčem a jističi.

Na všech šesti stožárech jsou navíc posazeny polohovatelné reflektory jejichž obsluha je možná vnitřním žebříkem. Při pořádání hudebních akcí je možné na ně umístit reproduktory a sekundární osvětlení k vytváření specifických světelných atmosfér.

Po příjezdu na místo se tak pořadatel nemusí zabývat řešením základních otázek, které v minulosti v lomu při konání akcí vždy nastaly, a to jak v prostoru zajistit elektřinu pro chod elektrických zařízení a jak zajistit dostatečné nasvícení během noci.

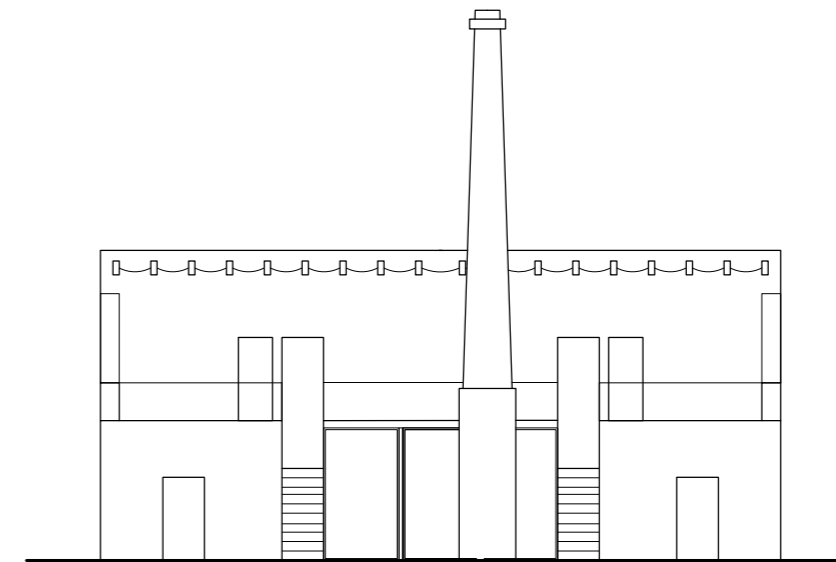
Odpadá tak nutnost zajišťovat elektřinu pomocí hlučných a neekologických agregátů. Nehrozí nevratné poškození životního prostředí při manipulaci s benzínem. Pořadatel se může pomocí kabelu pohodlně napojit na elektrický proud kdekoli v lomu a umožnit tak návštěvníkům nerušené zážitky.





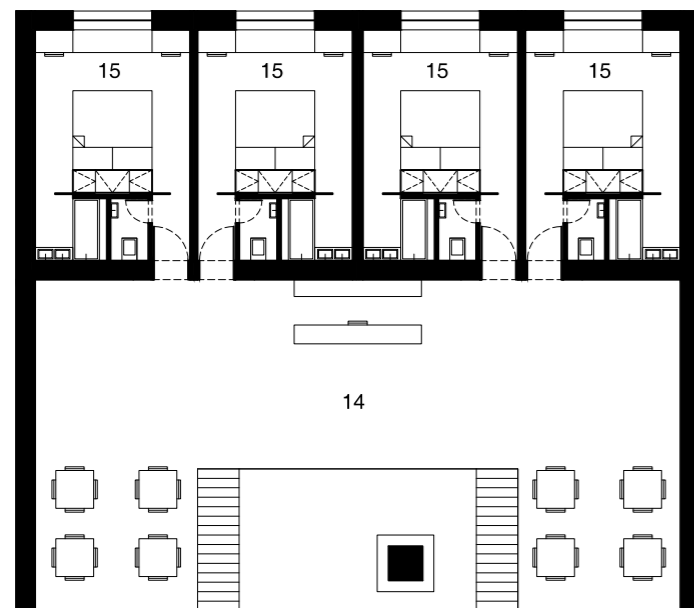
LEGENDA MÍSTNOSTÍ

- 01 - RECEPCE PENZIONU S BAREM
- 02 - RESTAURACE
- 03 - KUCHYNĚ
- 04 - ŠATNA ZAMĚSTNANCI
- 05 - ÚKLIDOVÁ MÍSTNOST
- 06 - WC ZAMĚSTNANCI
- 07 - WC ŽENY
- 08 - WC MUŽI
- 09 - SKLAD POD SCHODY
- 10 - SKLAD POD SCHODY
- 11 - PRÁDLO A ODPAD
- 12 - PŘÍPRAVNA ZELENINY
- 13 - VENKOVNÍ DVOREK S KOMÍNEM
- 14 - VENKOVNÍ TERASA
S BAREM A POSEZENÍM
- 15 - 8x POKOJ 24 m²

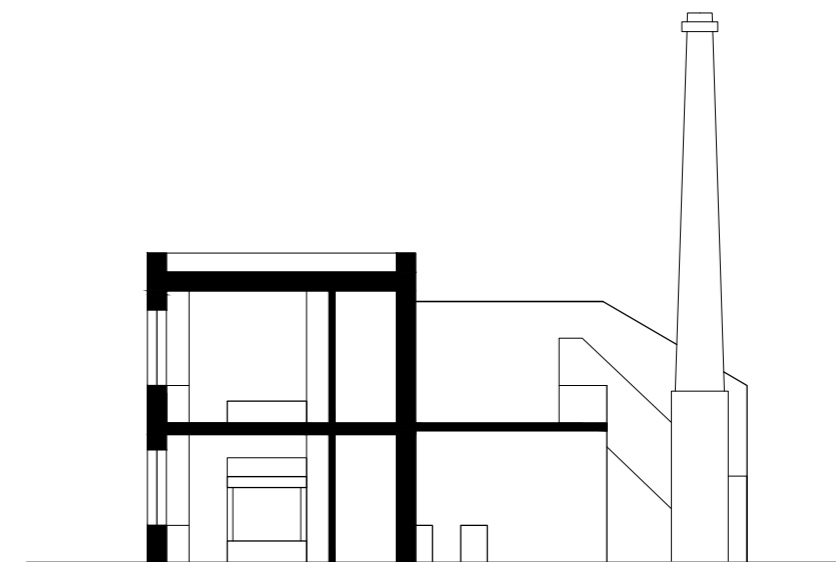


penzion 1.NP M 1:200

penzion pohled M 1:200

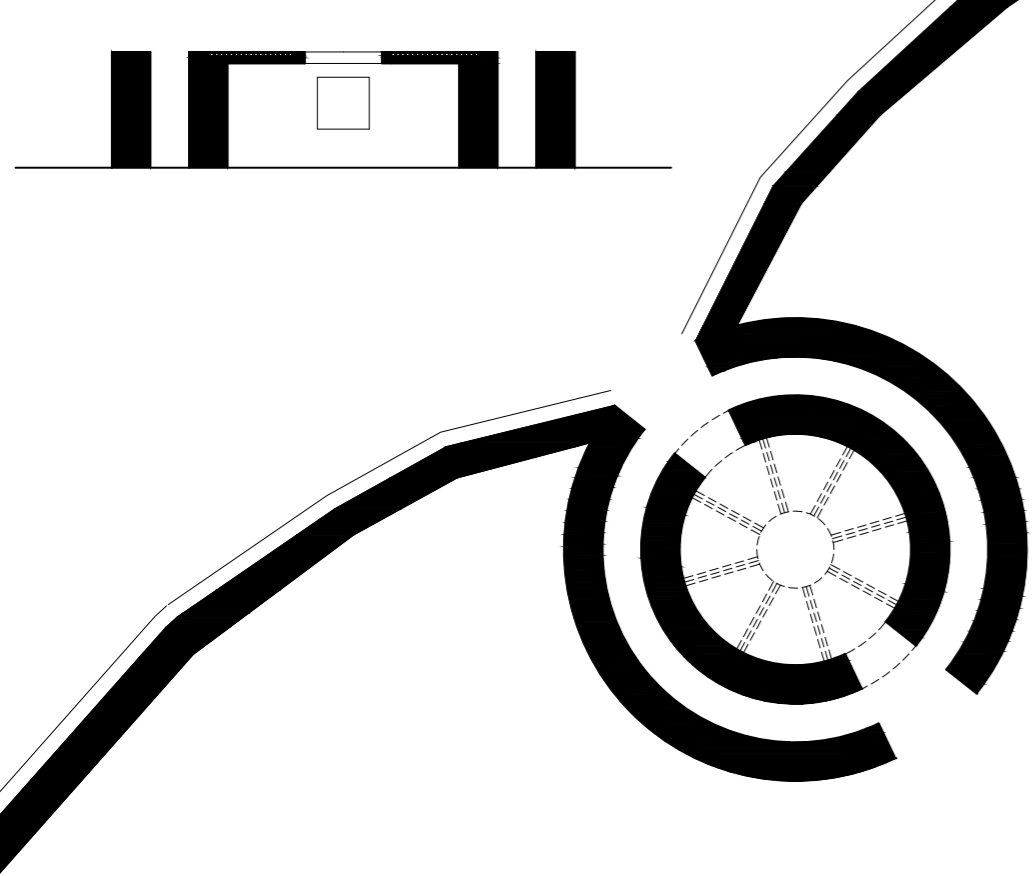


penzion 2.NP M 1:200

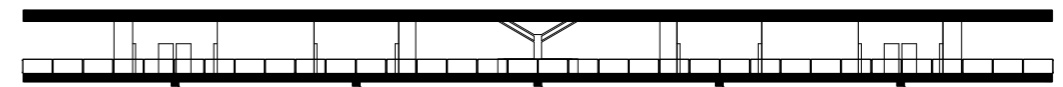
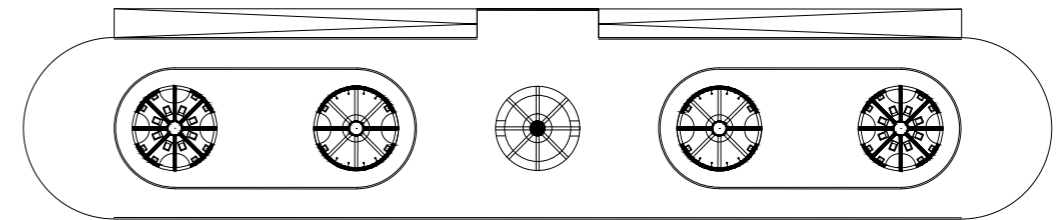
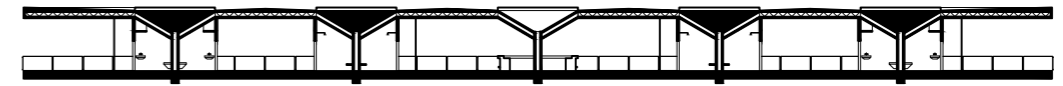


penzion řez M 1:200

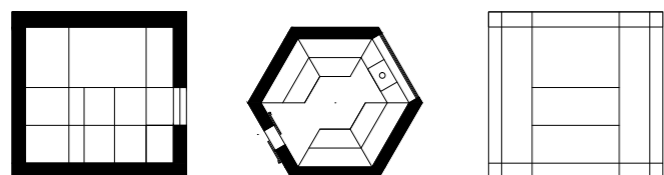
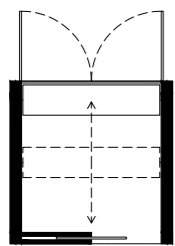




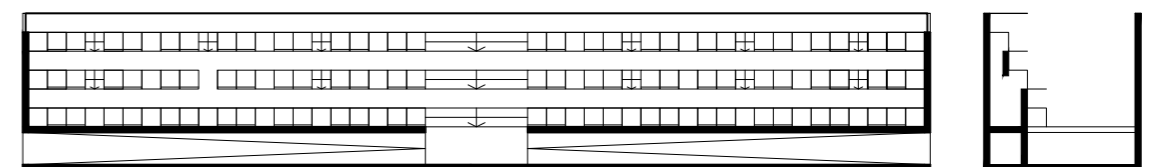
oppidum M 1:200



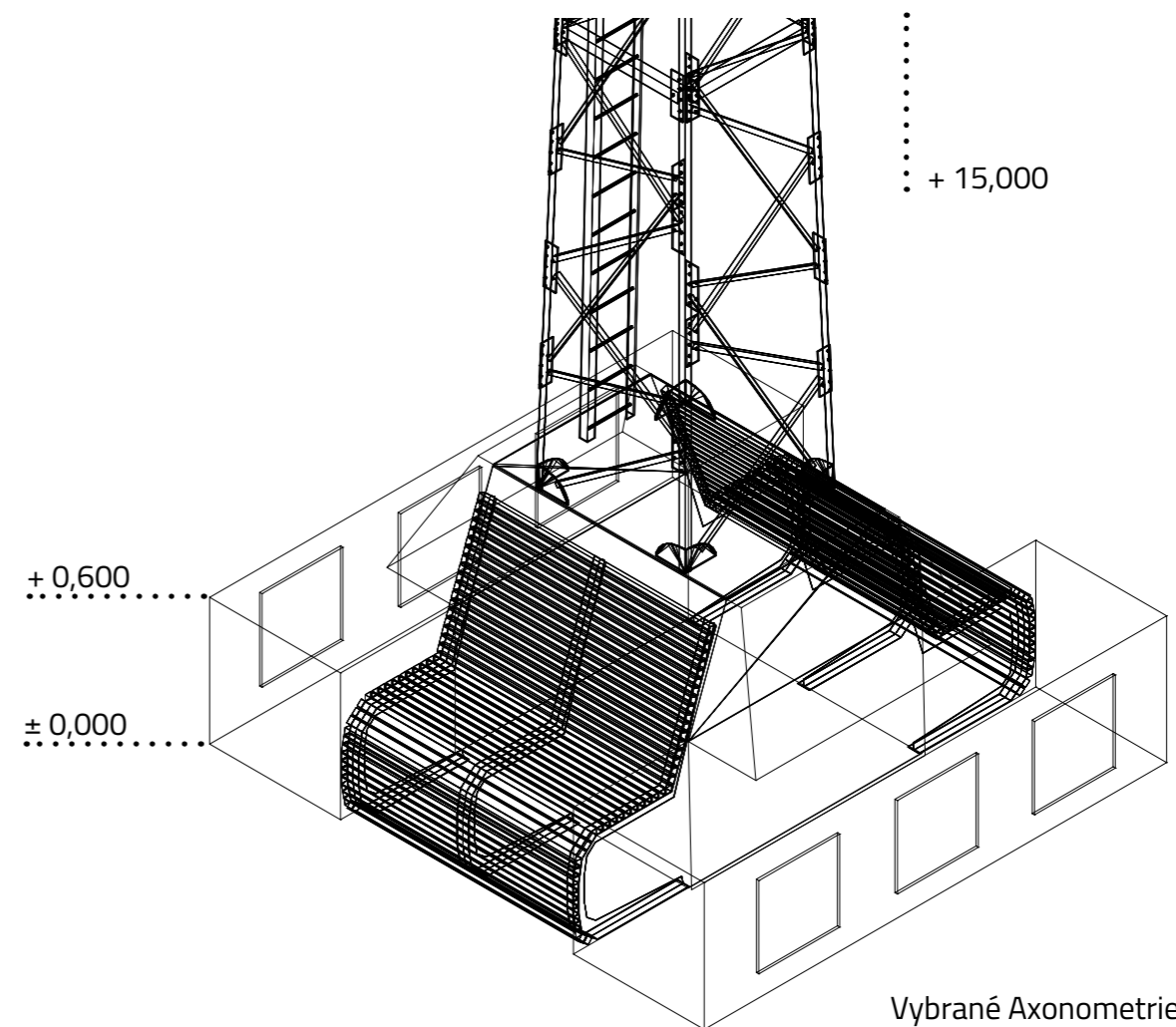
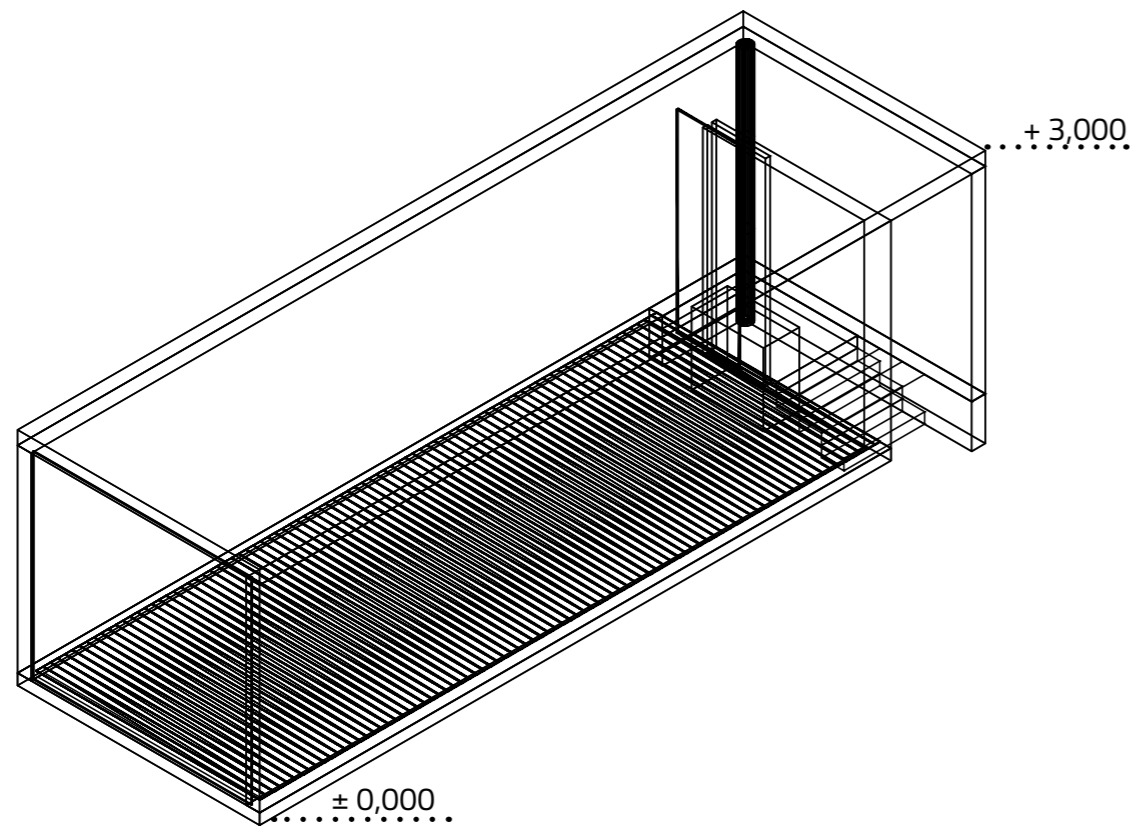
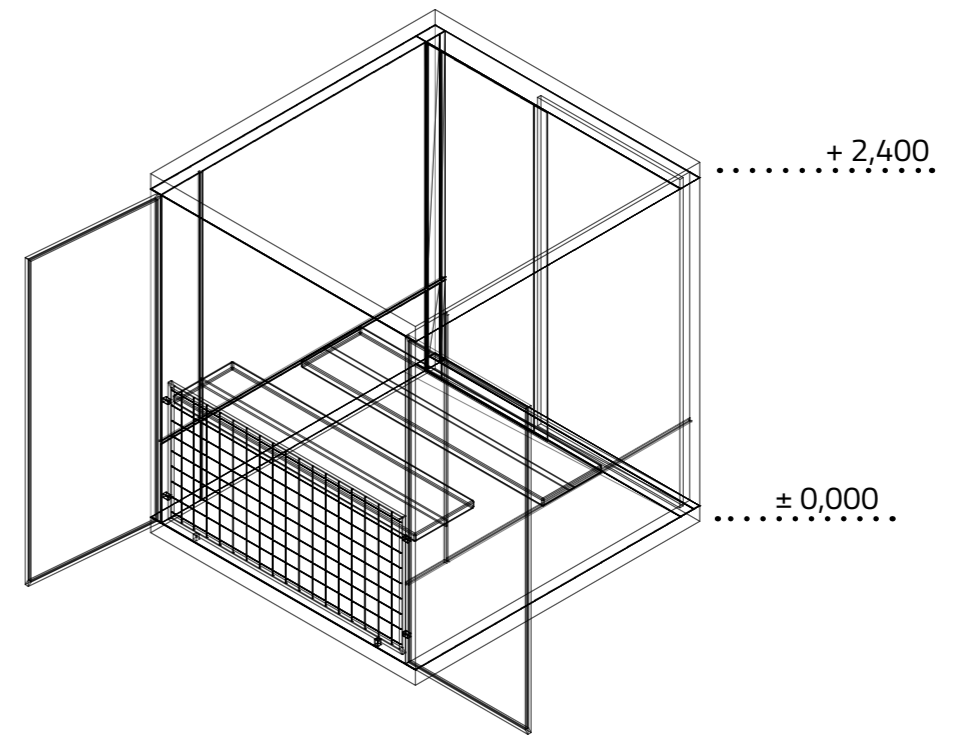
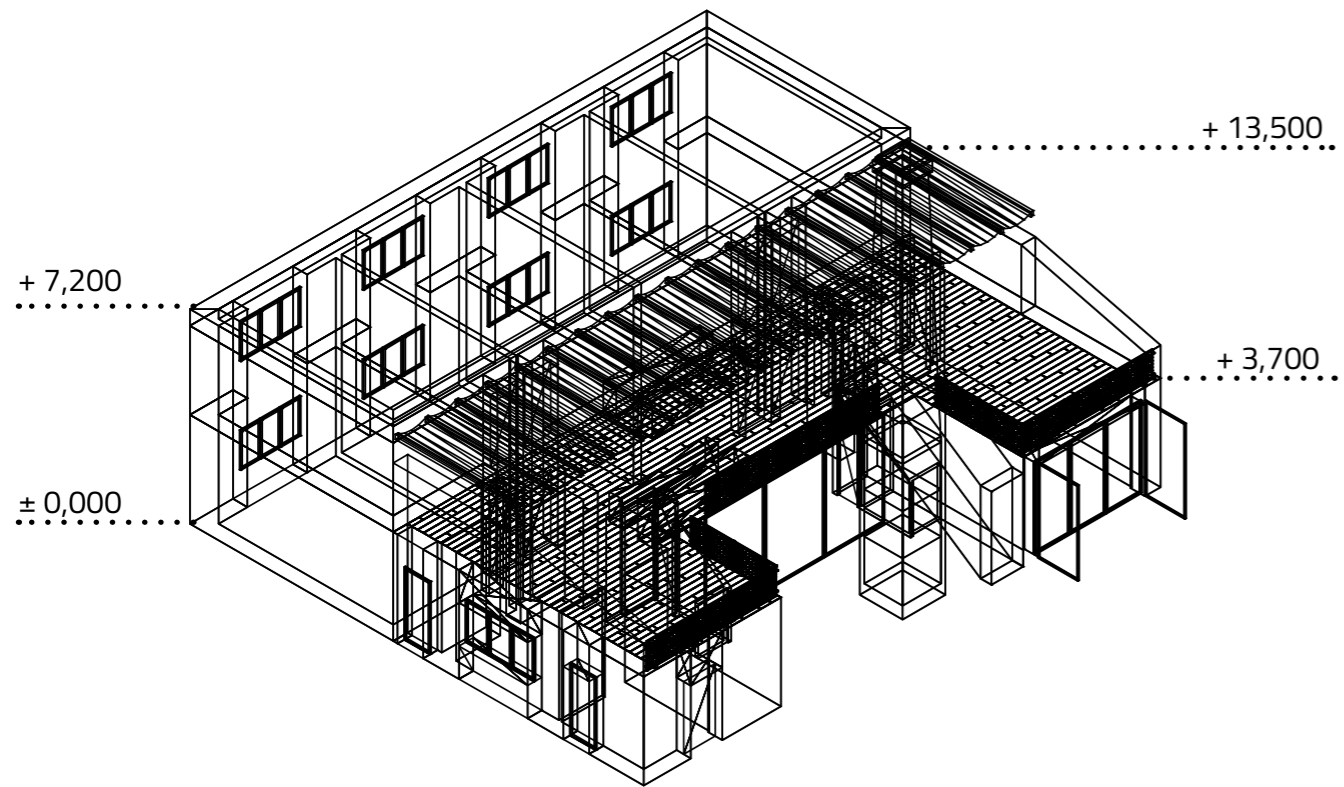
krabička M 1:500



kukaně M 1:200



observatorium M 1:200



Vybrané Axonometrie



MATERIÁLY A KONSTRUKCE

ČEDIČ

Základní lokální stavební materiál už z dob dávných keltů. Je užit především k vytvoření valu, který bude ohraničovat lom ze západu. Val tvoří dvě souběžné řady velkých balvanů, vyplněné uvnitř menšími kameny a hlínou.

OCEL

Je použita na nosné konstrukce, díky svařování je možné vytvořit i složitější tvary. Tam, kde člověk nemá být ničím rušen, je obložena dřevem, jinde je zase exponovaná, aby dotvářela postindustriální atmosféru. Objekty uvnitř lomu jsou spojeny se zemí pouze bodově, pomocí ocelových patek tak, aby nezanechávala nevratné stopy po konci své životnosti.

SMRK

Ohoblovaná, smrková prkna, opatřená ochranným nátěrem jsou použita na finální pochozí vrstvy podlah a u observatoria a kukaní je jimi obložena ocelová konstrukce.

RECYKLOVATELNÝ MATERIÁL

Nové permanentní, či dočasné struktury je vhodné realizovat z recyklovatelného materiálu, který se dá po skončení akce znovu použít nebo spálit.

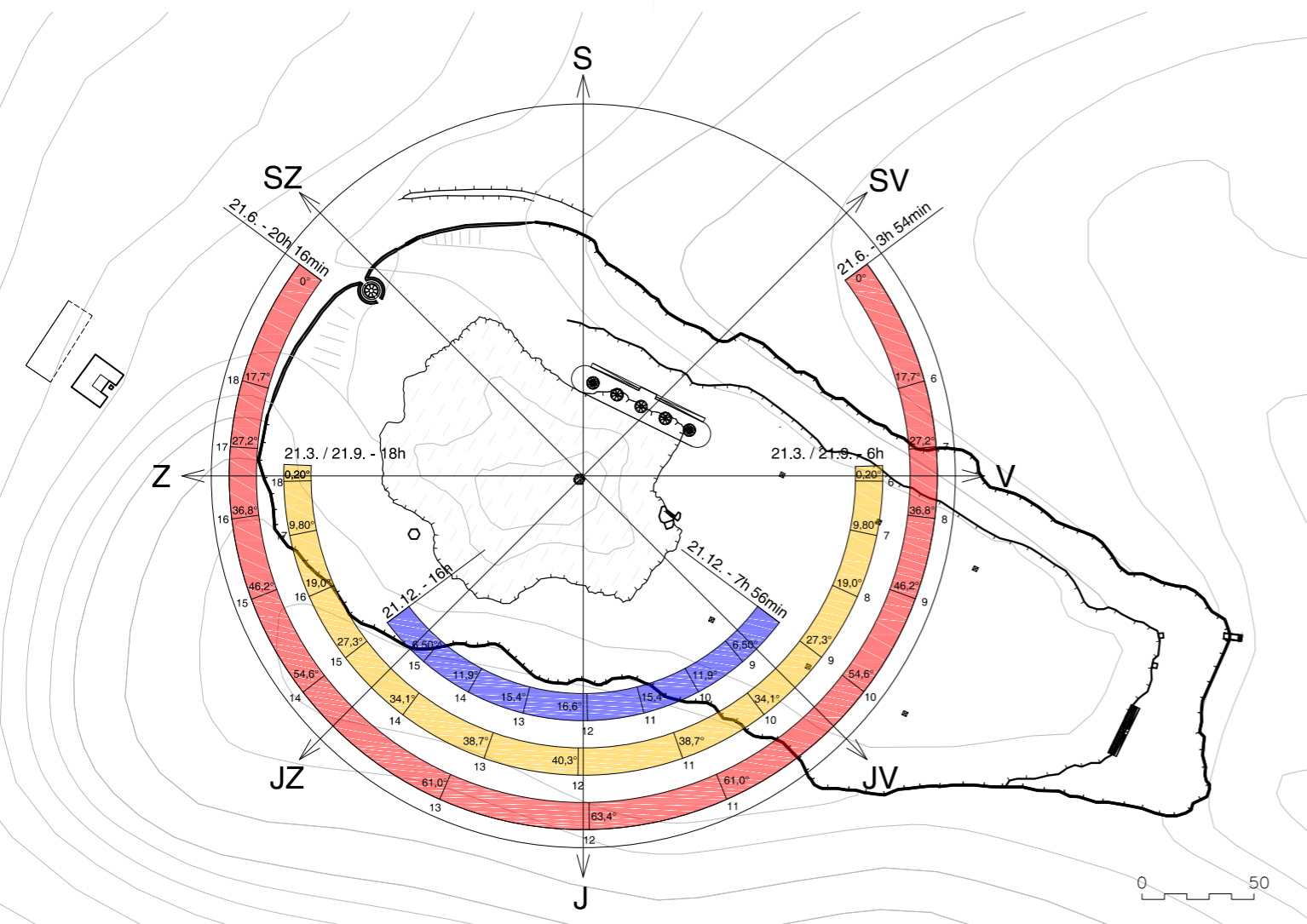
VRSTVENÍ AKCÍ

Prostředí lomu je podnětné k tvorbě. Během nejrůznějších akcí konaných v lomu vznikaly a budou vznikat instalace z podnětu pořadatelů, ale i ty, které samovolně tvoří účastníci během návštěvy. Je to vítané, lom je taková venkovní galerie landartu.

Instalace čeká různý osud – pokud kreativně obstojí, mohou po akci setrvat v lomu a tvořit podnětné prostředí pro jeho další vývoj – pravidelní návštěvníci mohou pozorovat jejich přírodní proměny a inspirovat se jimi k vlastní tvorbě.

Další možností je, že jsou pohlceny potřebami lomu – ke zhotovení něčeho nového nebo na zátop při velkém podzimním ohni. Ať tak, nebo tak, vždycky jsou využity smysluplně.

Následující schemata zobrazují vybrané modelové situace pro jednotlivé akce, pořádané během roku. Poslouží majiteli jako nabídka možných setupů, pro potenciální pořadatele akcí. Zároveň se s každou pořádanou akcí shromažďují zkušenosti a poznatky o možnostech a limitech prostoru, které pomohou budoucím pořadatelům při jejich experimentech.



ROČNÍ OBDOBÍ

JARNÍ A PODZIMNÍ ROVNODENNOST

Slunce vychází přesně na východě a zapadá přesně na západě. Den je stejně dlouhý jako noc.

LETNÍ SLUNOV RAT

Slunce v poledne stojí nejvýše nad obzorem za celý rok a stíny jsou nejkratší. Den je nejdelší, noc nejkratší.

ZIMNÍ SLUNOV RAT

Slunce v poledne stojí nejnižše nad obzorem a stíny jsou nejdelší. Den je nejkratší, noc nejdelší.



DEN – Noc

Děni v lomu respektuje přirozené střídání ročních období. V zimě lom odpočívá a připravuje se na jaro a léto, kdy naplno funguje. Zároveň využívá přirozenou krásu jednotlivých období, hlavně, co se týče světla.

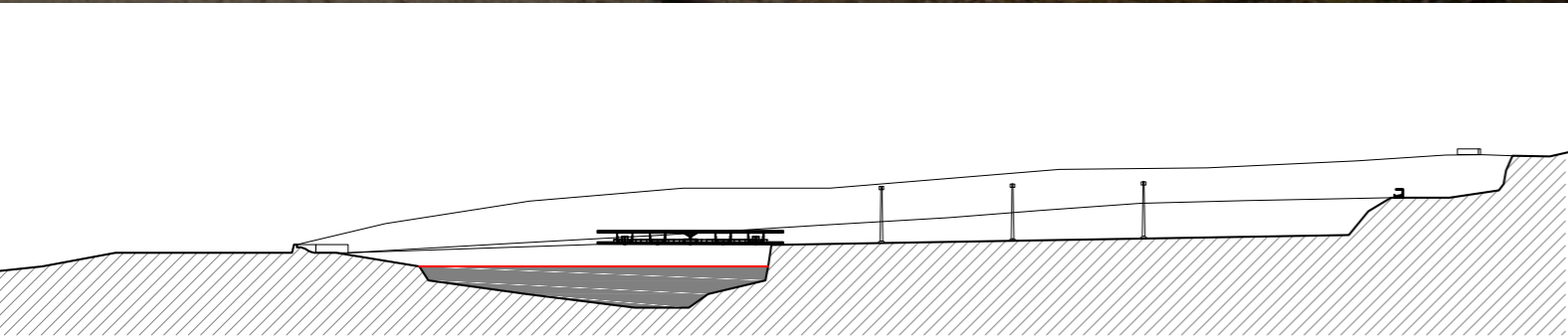
Přes den si návštěvník může užít výhledy do okolí a kochat se krásou skal, okolní zeleně i průzračného jezírka. S večerním úbytkem světla a tvorbou stínů se pak prožitek z místa výrazně mění. Podle nastavení světel lze vytvořit unikátní atmosféru podle potřeby události. Od dokonalé tmy, kdy si člověk vychutná samotu a tmu, po výrazné nasvícení celého lomu.

Lom je během roku volně přístupný, během sezóny a akcí se vybírá vstupné.



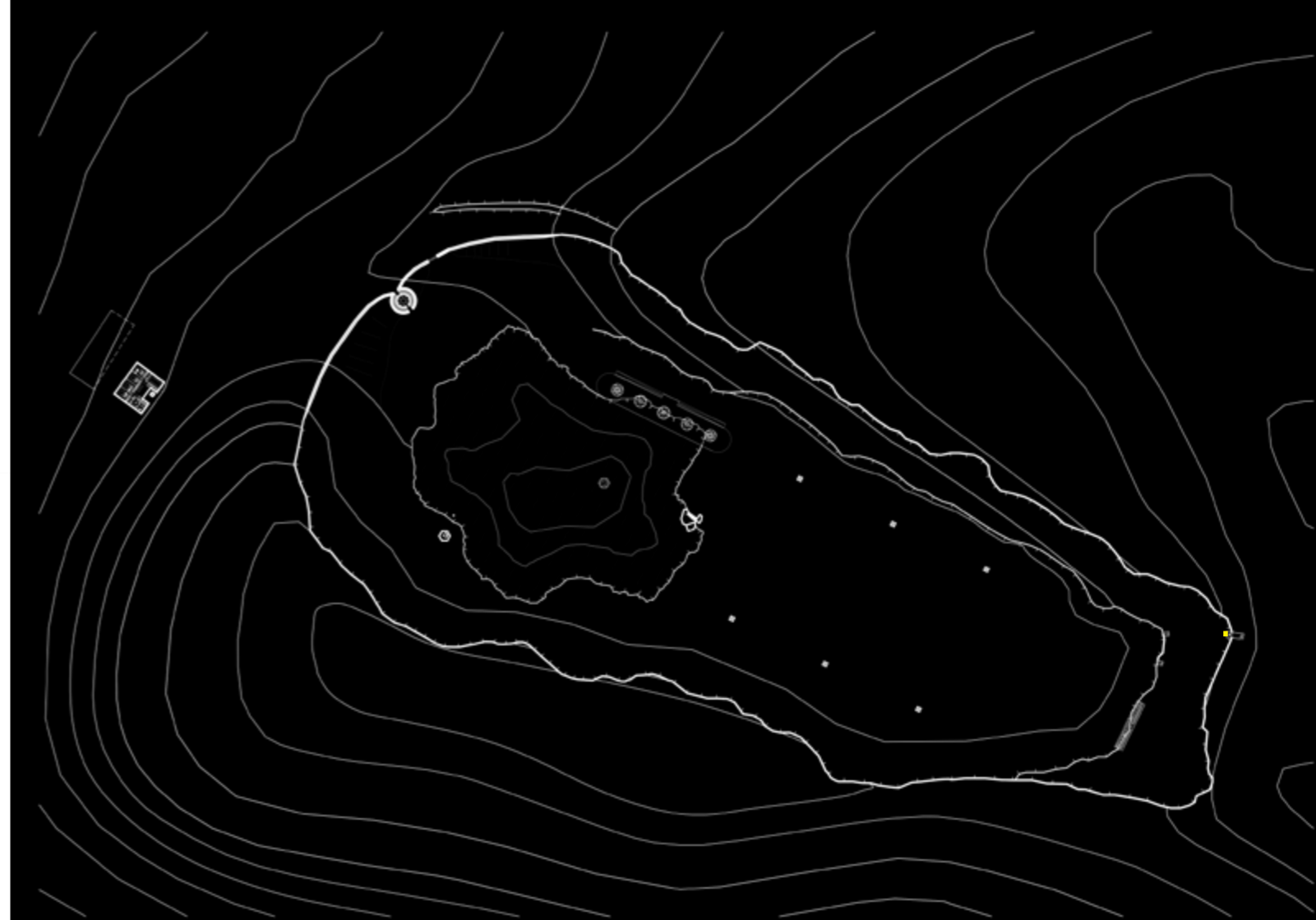
NÁVŠTĚVNOST

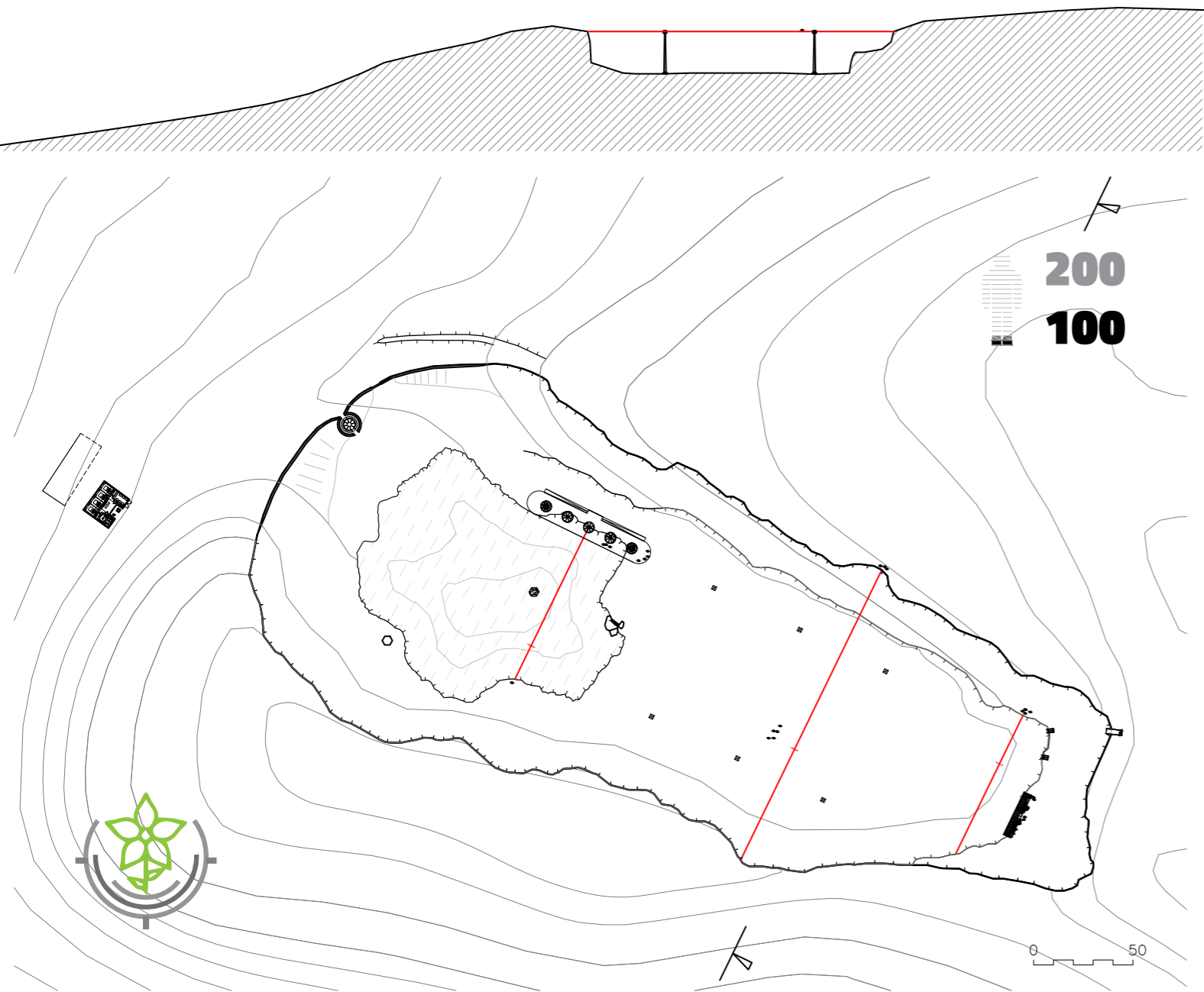




PRÁZDNÝ LOM

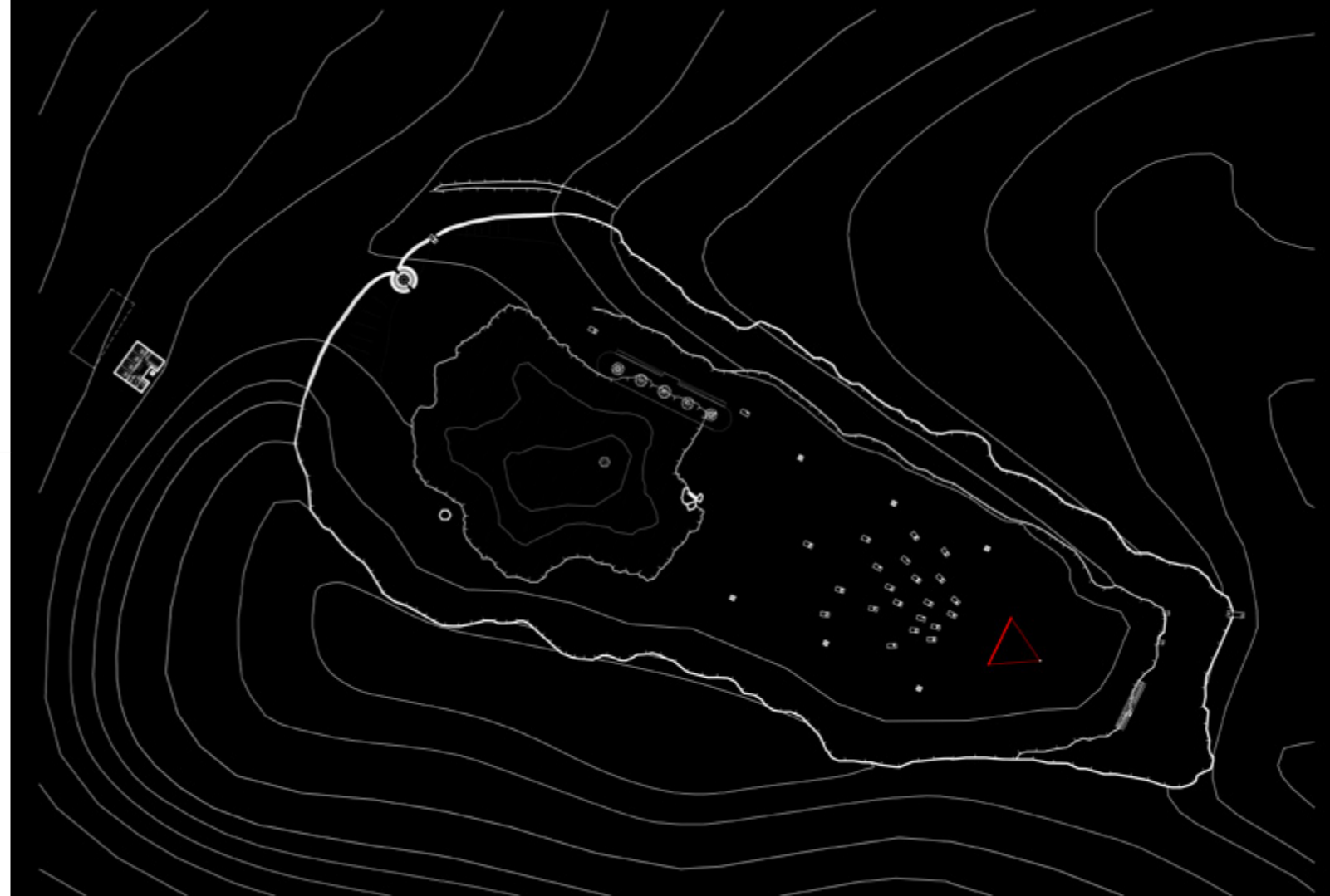
Lom odpočívá a probíhají přípravy na sezonu. Lom je otevřen, funguje pouze penzion. energii v tomto období čerpá lom i jeho majitel. Na zamrzlé vodní ploše jezírka se hraje hokej, případně se tu koná večerní bruslení na osvětleném kluzišti.

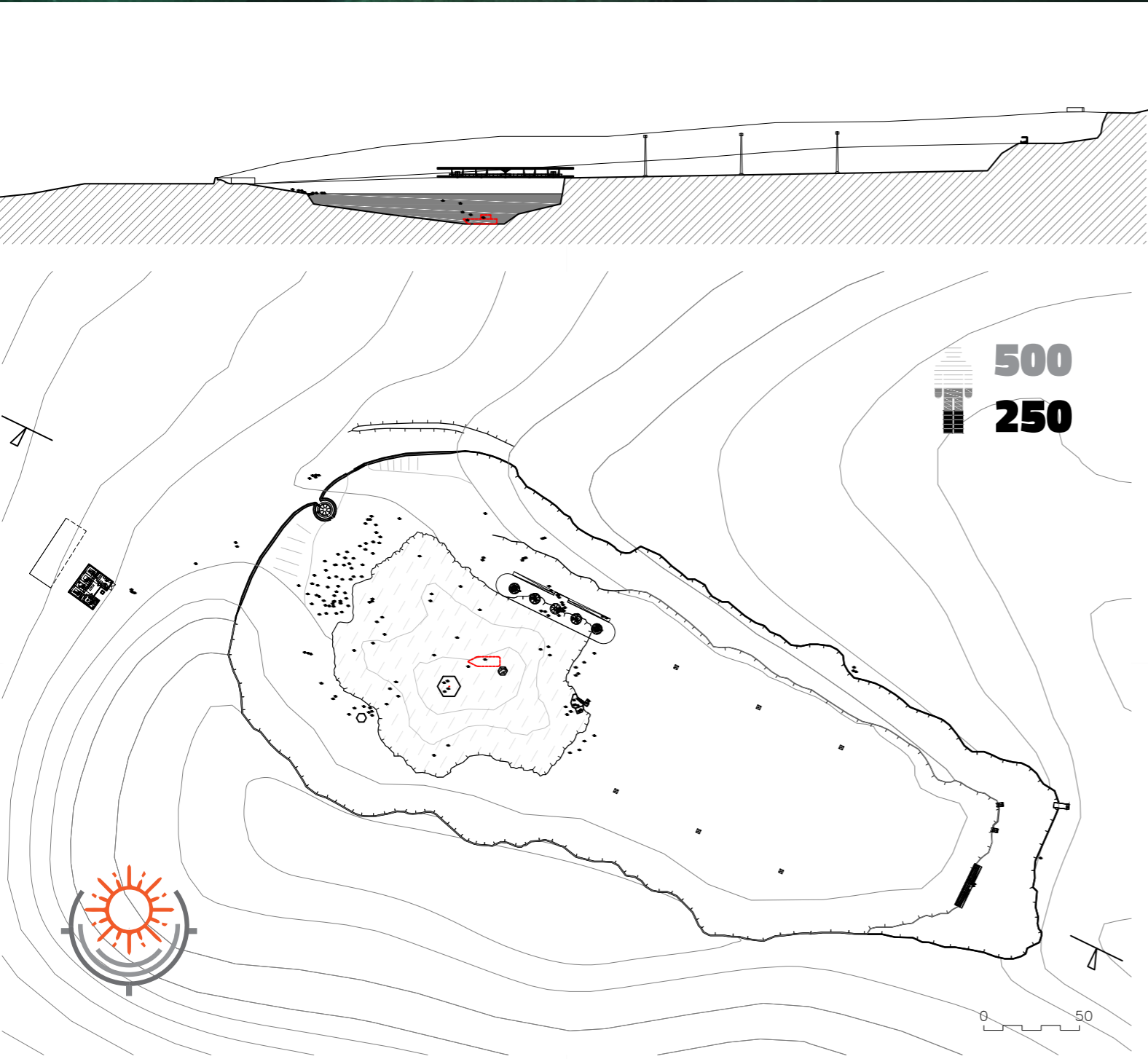




JARNÍ SETKÁNÍ – PROMÍTANÍ

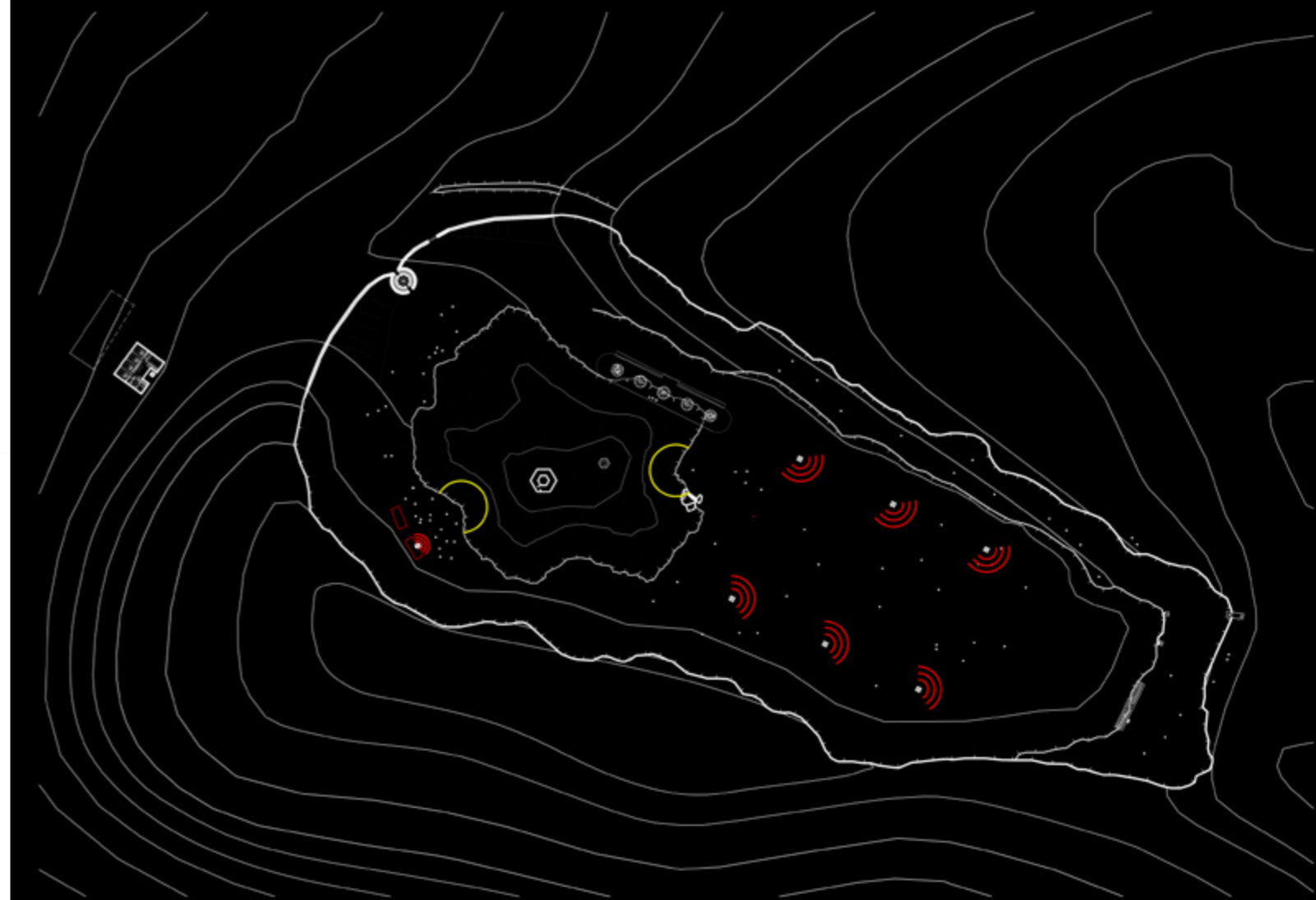
Na jaře je lom rájem adrenalinových sportů, soutěží pro děti, orientačních běhů, workshopů, přednášek a divadla a podobných denních akcí. Večer se tu promítají filmy a dokumenty na plátno, což je za nepříznivého počasí možné sledovat klidně z pohodlí automobilu se zvukem z rádia.

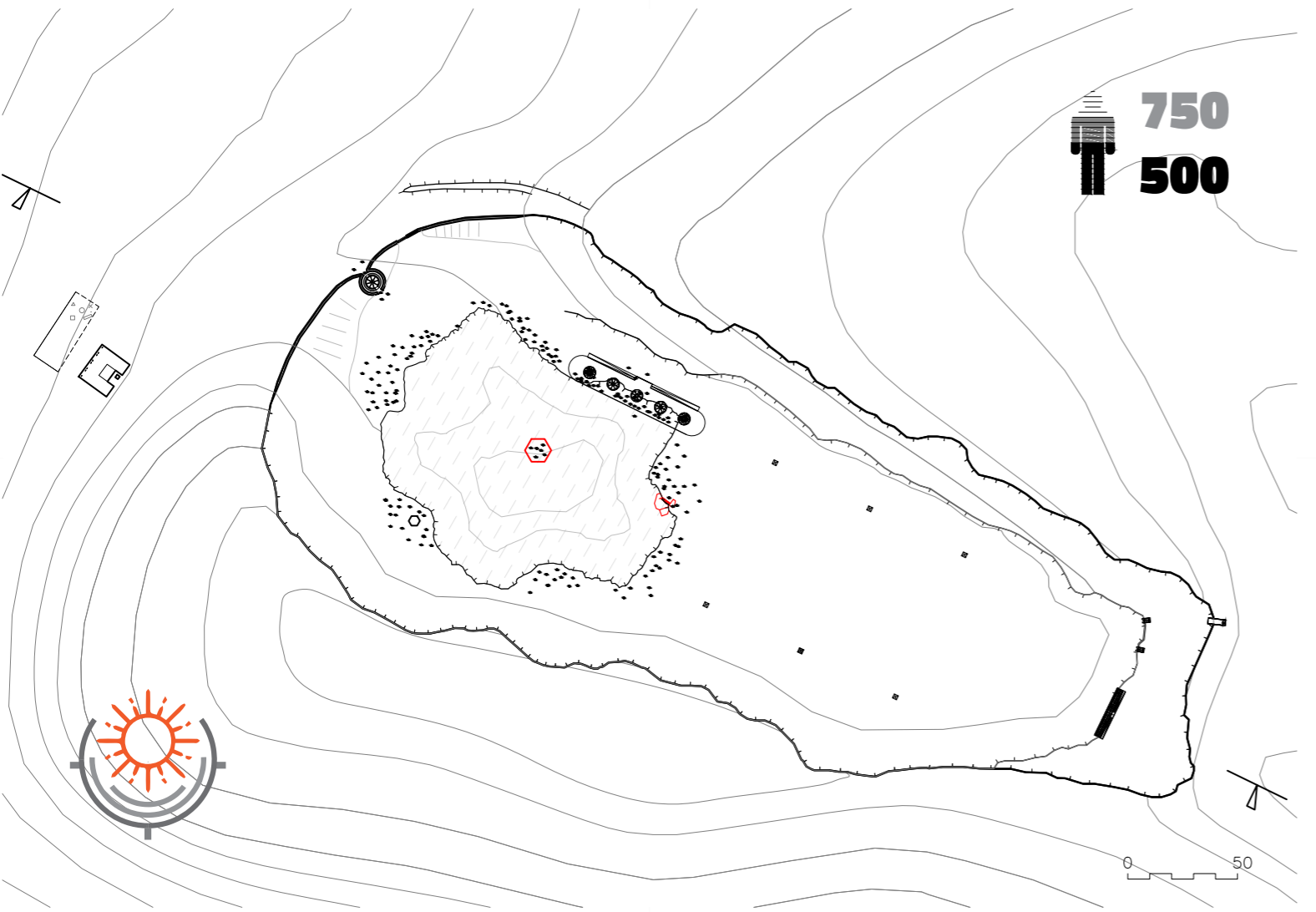
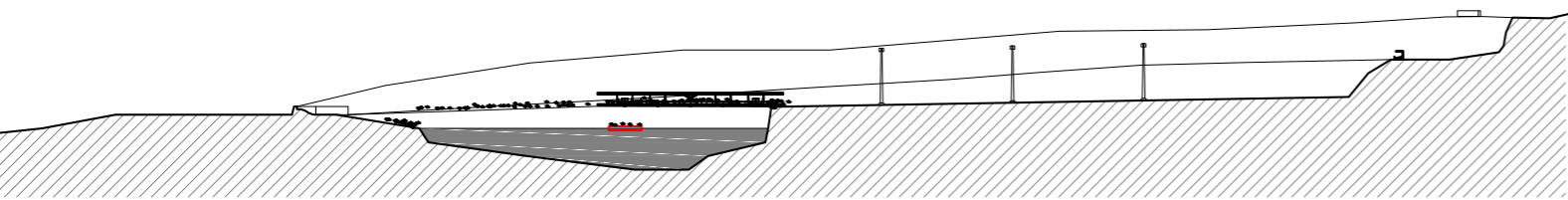




KOUPÁNÍ – POTÁPĚNÍ – AKUSTICKÝ KONCERT

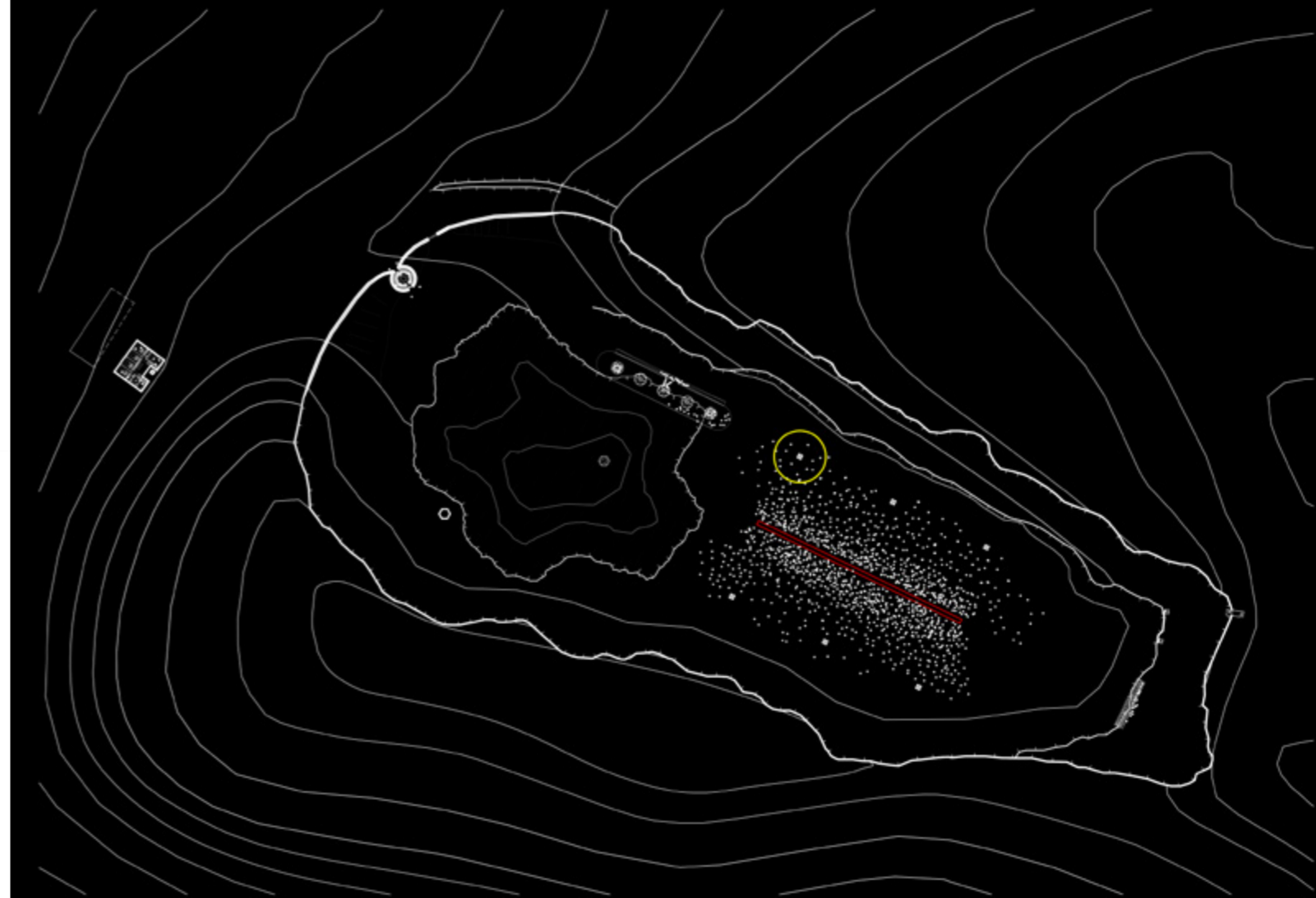
Léto v lomu nabízí možnost koupání nebo potápění k vraku lodi, který rádoby ztroskotal na dně jezírka a ukrývá překvapení pro potapěče. Večer si návštěvníci mohou užít unplugged koncerty na souši, molu nebo plovoucí plošině. Obklopeni skalami si mohou vychutnat akustiku nástrojů.

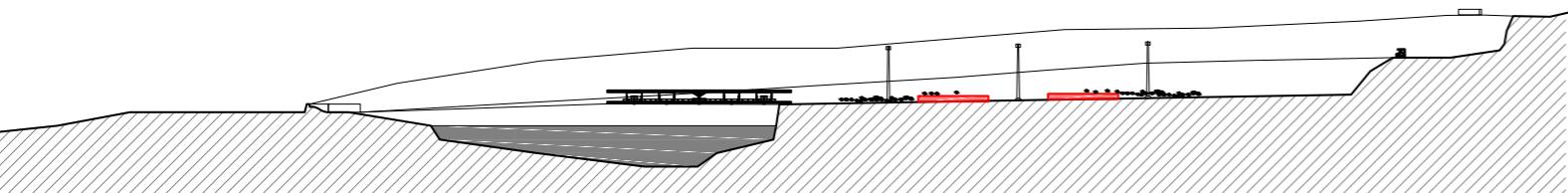




JEDNODENNÍ KONCERTY

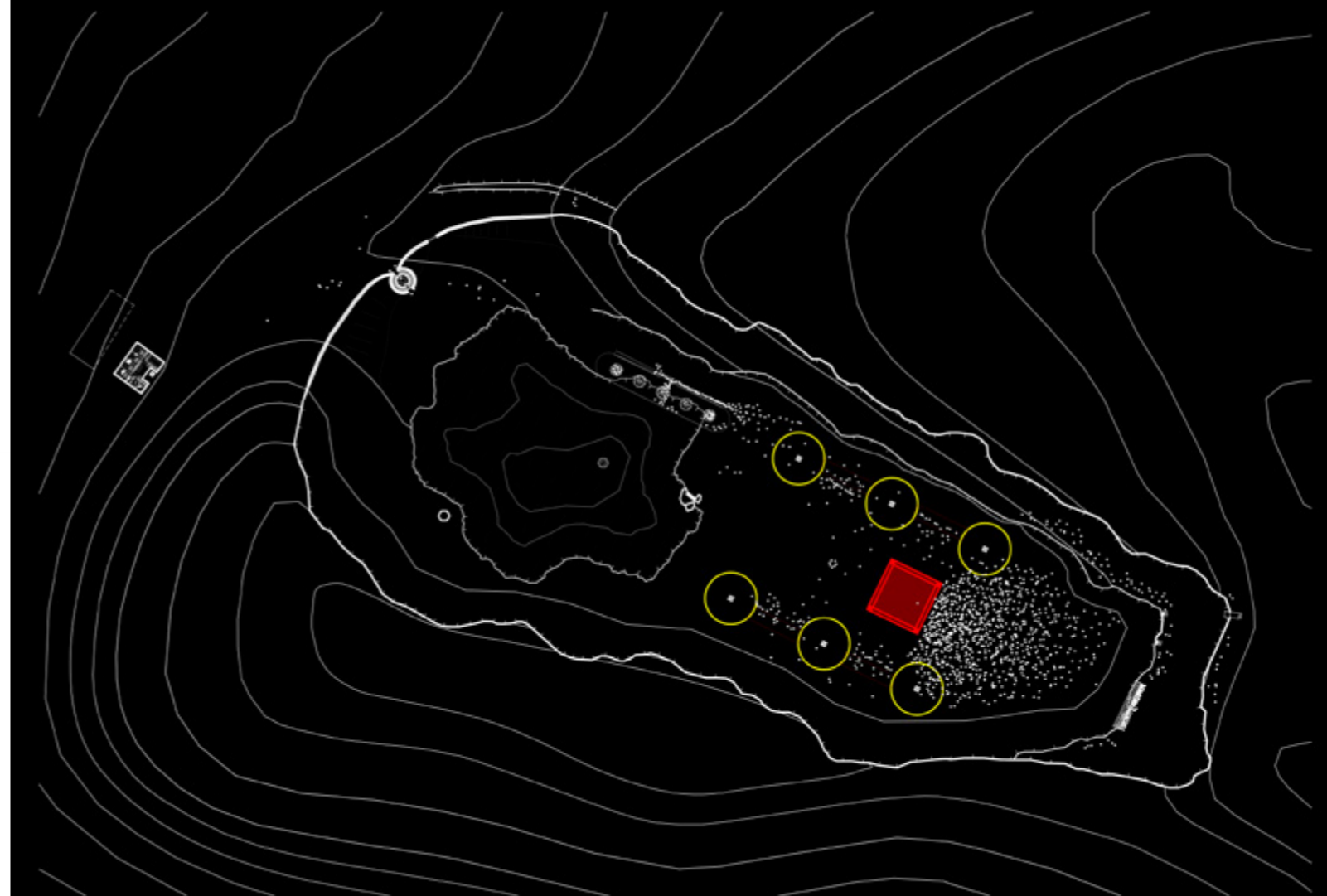
Lom nabízí ideální prostředí pro venkovní koncerty s variabilně natočenými pódii a stánky s občerstvením – to vše doplněné o koupání v přírodním jezírku. Díky citlivému natočení reproduktorů je lom vhodným místem pro večerní setkání na vlnách elektronické hudby nebo párty do ranních hodin.

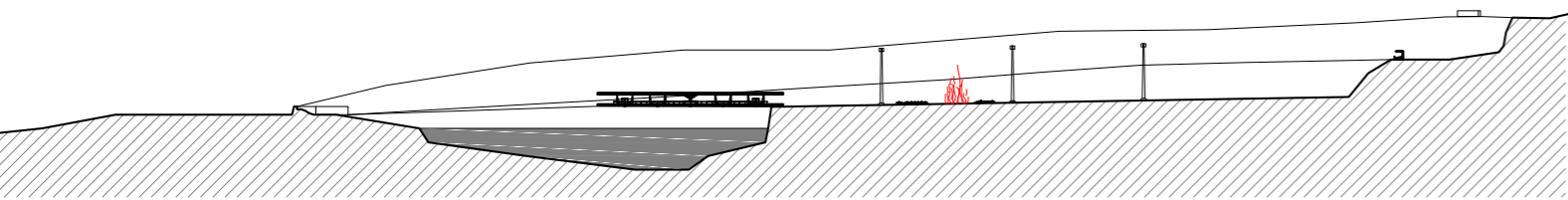




HRADIŠŤSKÝ FESTIVAL

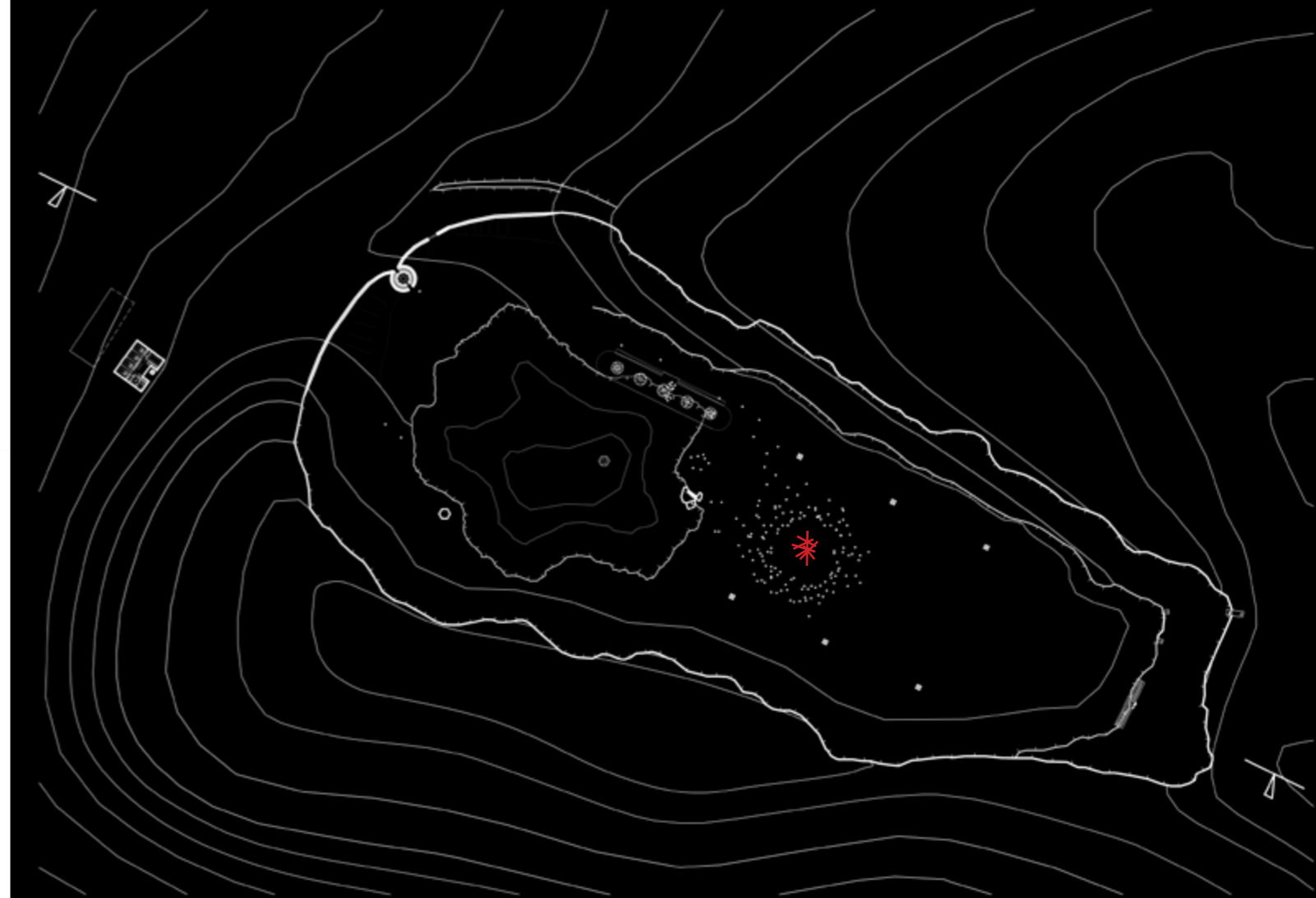
Formou propagace lomu se stane víkendový festival. Jeho součástí budou dvě pódia, backstage, stánky a odpočinková zóna. Při festivalu se otestuje mezní kapacita využití lomu a návštěvníkům se představí krása a multifunkčnost lomu ve všech denních i nočních hodinách.





PODZIMNÍ SETKÁNÍ S MÍSTNÍMI

Majitel zve místní, aby se vyjádřili nebo zapojili do tvorby programu pro nadcházející rok. V tomto období probíhají akce menších intenzit, přednášky, workshopy. Činí se pravidelná roční údržba a koná se pálení přebytečného materiálu, lom pomalu usíná a čeká na zimní hybernaci.



REFLEXE

Celý projekt je cyklickým opakováním stejného procesu v různých stupních podrobnosti. Od prvotních návštěv lomu, tehdy ještě bez vidiny onoho prostoru jako tématu diplomové práce, přes návštěvy majitele a konzultace jeho vizí, vstupních analýz širšího okolí a lomu samotného, po návrh samotný a jeho modifikace metodou research by design.

Výsledkem je řešení, které je průnikem vstupních požadavků investora, historického kontextu místa a kvality prázdného prostoru lomu, který je doplněn nenápadnou architekturou. Navržený prostor poskytne patřičné zázemí až pro 1000 návštěvníků denně během letní sezóny.

Autor shledává, že největší přínos při vypracovávání projektu měly návštěvy lomu a samotné usazování objektů na vybraná místa.

ZDROJE A INSPIRACE

Klein, Zach: Cabin Porn. Chaty na konci světa. Praha: Grada, 2017. ISBN: 978-80-271-0565-6.

Lhoták, Kamil: Sic Itur Ad Astra. Praha: Retro Gallery, 2015. ISBN: 978-80-905877-4-8

Suske, Petr: Ekologická architektura ve stínu moderny. Brno: ERA, 2008. ISBN: 978-80-7366-112-0.

INTERNETOVÉ ZDROJE:

Archdaily.com: Redesign of the Roman Quarry disposed Opera Festivals / AllesWirdGut Architektur [online]. [cit. 25. 5. 2018]. Dostupné z: <https://www.archdaily.com/45692/redesign-of-the-roman-quarry-disposed-opera-festivals-alleswirdgut-architektur>

Doublenegative.tarasen.net: Double Negative [online]. [cit. 25. 5. 2018]. Dostupné z: <http://doublenegative.tarasen.net/double-negative/>

Psy-High: Psy-High '17 - 4/4 Fire [online]. [cit. 25. 5. 2018]. Dostupné z: <https://www.flickr.com/photos/100241479@N08/sets/72157686194958333>

Wágnerová, Eva: Lom Čebín - Dálky [online]. [cit. 25. 5. 2018]. Dostupné z: <http://www.evawagnerova.cz/krajina/lom-cebi-n-da-lky>

Wágnerová, Eva: Růženin lom Brno [online]. [cit. 25. 5. 2018]. Dostupné z: <http://www.evawagnerova.cz/krajina/ruzenin-lom-brno>

