



KOMUNITNÍ CENTRUM PRO SENIORY
CHEB

Diplomní projekt
bc. Kristýna Rajdlová
ateliér A547 Redčenkov | Danda
FA ČVUT
2018

PODĚKOVÁNÍ

Děkuji Borisu Redčenkovi, že nás učil kreslit takové domy, jaké jsme chtěli, a děkuji Vítězslavu Dandovi za inspiraci.

Děkuji rodičům, že mi umožnili na diplomním projektu pracovat.

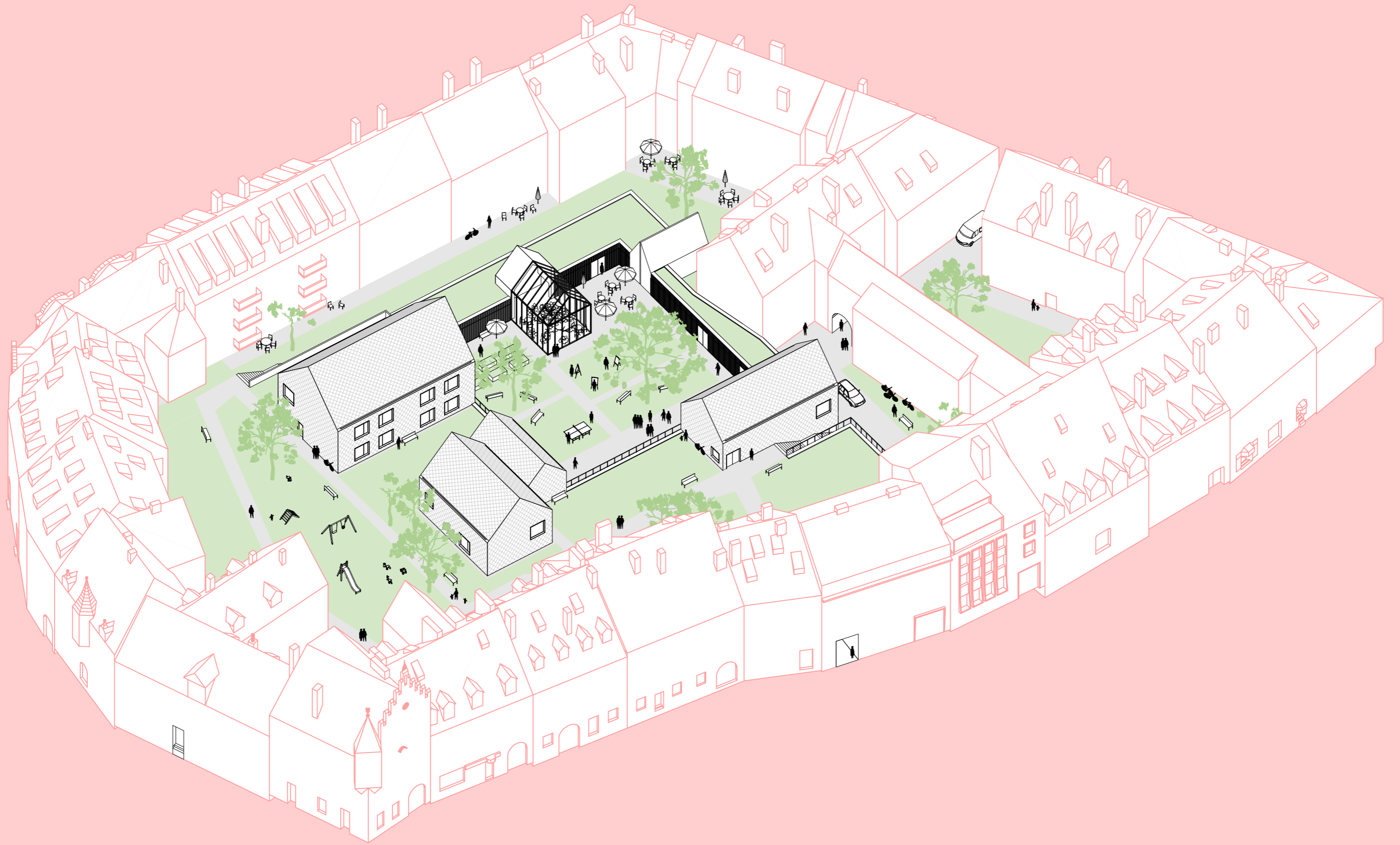
Děkuji babičkám za podněty a praktické rady.

Děkuji ségře, že se také učila na maturitu a neběhala po Petříně.

Děkuji všem kamarádům za konzultace, rady a kritiky, dorty, kávy a piva. Kačence obzvlášť.

Děkuji svojí lásce Charliemu a černé kočce Frídě za pochopení.

A díky "mým malým" za všechno...



České vysoké učení technické v Praze, Fakulta architektury

2/ ZADÁNÍ diplomové práce

Mgr. program navazující

jméno a příjmení: Kristýna Rajdlová

datum narození: 15.9.1992

akademický rok / semestr: LS 2017/2018

obor: Architektura a urbanismus

ústav: 15118 Ústav nauky o budovách

vedoucí diplomové práce: Ing. arch. Boris Redčenkov

téma diplomové práce: CHEB

zadání diplomové práce:

1/ popis zadání projektu a očekávaného cíle řešení

Cílem projektu je návrh řešení bydlení, péče a aktivního života seniorů v Chebu a jejich zapojení do každodenního života ve městě.

2/ program

Stanovení odpovídajícího stavebního programu je součástí projektu a bude se odvíjet od výstupů analýzy.

3/ popis závěrečného výsledku, výstupy a měřítko zpracování

analytická část

autorská zpráva

schema konceptu návrhu

vizualizace

celková situace 1:500

charakteristické půdorysy 1-100 - 1:500

pohledy a řezy 1:100 - 500

Lze upravit po dohodě s vedoucím DP.

4/ seznam dalších dohodnutých částí projektu (model)

fyzický model

portfolio 2x

CD 2x

poster

ČESKÉ VYSOKÉ UČENÍ TECHNICKÉ V PRAZE

FAKULTA ARCHITEKTURY

AUTOR, DIPLOMANT: bc.Kristýna Rajdlová
AR 2017/2018, LSNÁZEV DIPLOMOVÉ PRÁCE:
(ČJ) KOMUNITNÍ CENTRUM PRO SENIORY CHEB

(AJ) SENIOR CENTER IN CHEB

JAZYK PRÁCE: ČESKÝ

Vedoucí práce: Ing. arch. Boris Redčenkov Ústav: 15118 Ústav nauky o budovách

Oponent práce: Ing. arch. MgA. Alena Korandová

Klíčová slova
(česká): komunitní centrum | senior | aktivní stáří | mezigenerační | cheb | vnitroblokAnotace
(česká):

Tématem mého diplomového projektu je aktivní život seniorů v kontextu historického jádra města Cheb. Do nevyužitého vnitrobloku na rohu Židovské a Jakubské ulice navrhuji komunitní centrum s týdenním a denním stacionářem. Centrum funguje také jako odlehčovací zařízení. Můj návrh není institucí, ale místem, kde senioři prožívají své stáří. Senioři nejsou pacienti, ale obyvatelé města. Důležitým aspektem je také mezigenerační výpomoc a destigmatizace stáří. Navrhuji dvůr ve dvoře, vertikálně oddělenou zahradu obklopenou domem, společenskou místností. Domy vystupující nad terén jsou rozděleny podle jednotlivých funkcí. Hlavní podlaží je částečně pod úrovní terénu, světlo se do objektu dostává ze zahrady. Vnitroblok je průchozí a z části veřejný.

Anotace (anglická):

The topic of my diploma project is the active life of seniors in the context of historical core of the city Cheb in the western part of the Czech Republic. I designed a center for seniors with week and day care in the vacant courtyard on the corner of Židovská and Jakubská street. The center also functions as a help center. My design is not an institution; it is a place where seniors experience their lives. In the center seniors are not patients, they are citizens of the city. Intergeneration assistance and destigmatization of the elderly are also important aspects of the projects. I designed a yard in a courtyard circled by a building, by a common room. Houses emerging above the terrain are divided by their function. The main floor is partially recessed underground and the light is coming from the garden. Some parts of the courtyard are open for public and you can walk through it.

Prohlášení autora

Prohlašuji, že jsem předloženou diplomovou práci vypracoval samostatně a že jsem uvedl veškeré použité informační zdroje v souladu s „Metodickým pokynem o etické přípravě vysokoškolských závěrečných prací.“

V Praze dne

25.5.2018

podpis autora-diplomanta

26.2.2018 Rajdlová

Datum a podpis studenta

Datum a podpis vedoucího DP

16.1.2018

Datum a podpis děkana FA ČVUT

26.2.2018

registrováno studijním oddělením dne

26.2.2018

ÚVOD

Tématem mého diplomového projektu je komunitní centrum pro seniory v Chebu. Není to ani domov důchodců, ani dům s pečovatelskou službou, ani klasický stacionář. Lůžkových zařízení je v Chebu dle strategického plánu dostatek. Pro stát je tento systém velmi nákladný a proto jej začíná omezovat. Levnější, a pro seniory přirozenější, je co nejdéle bydlet ve vlastním bytě a využívat např. terénních pečovatelských služeb nebo docházet do klubu seniorů. Tím nejdůležitějším je péče rodiny. V případě, že se o seniora stará rodina, chybí místo pro odlehčení, pochopení a pomoc. Chybí podpora pečujícím rodinám.

Takovým místem by mohlo být mezigenerační centrum pro seniory, které se nachází v blízkosti centra města, je pro všechny snadno dostupné a zároveň město oživuje. Využívá prázdné plochy ve městě. Neodsouvá stáří na okraj společnosti a tedy na okraj města, na periferii.

Představuji si komunitní centrum v blízkosti historického jádra města Cheb. Komunitní centrum jako jedna velká společenská místnost s přidruženými prostory různých funkcí. Centrum fungující jako místo nejen pro seniory, ale pro všechny obyvatele města.

Senioři v komunitním centru nedožívají, ale žijí a nejsou to pacienti zdravotnické instituce, ale obyvatelé města. Komunitní centrum je lokální, malého měřítka. Mým cílem není vytvořit dostatečnou kapacitu lůžek pro budoucí generaci, ale iniciovat a umožnit návrat péče o seniory do rodiny a komunity a deinstitucionalizovat ji. S péčí potřebují pomoci nejen senioři, ale i jejich rodiny. Týdenní stacionář vytváří možnost odjet na týden na chatu, denní stacionář umožňuje např. zajít si ke kadeřníkovi nebo na rande. Společná návštěva Komunitní centrum pomáhá seniorům i jejich rodinám prožít stáří aktivně a smysluplně. Mezigenerační spolupráce. Využití znalostí a dovedností těch, o které je postaráno i těch, kdo se starají.

Architektonické řešení komunitního centra by mělo brát ohled na dostatek světla, nikoliv však přímého slunce. Uvnitř by se měl člověk cítit "jako doma." Pohodlně se musí cítit jak návštěvníci centra, tak jeho personál - zázemí pro personál je tedy stejně důležité jako ostatní poytové místnosti. Komunitní centrum by mělo být v chráněném, klidném prostředí a přestože je přístupné všem, jeho zahrada by měla být citlivě oddělena od veřejného prostoru. Chci vytvářet různá prostředí pro různé aktivity.

OBSAH

ÚVOD

ANALYTICKÁ ČÁST

TÉMA

stáří
sociální služby pro seniory
sociální služby pro seniory v Chebu
odborná konzultace
komunitní centrum pro seniory
stavební program
inspirace

MÍSTO

stručná historie města Cheb
vývoj parcelace
místa navrhovaná městem
potencionální místa pro můj návrh
místo
vnitroblok
stávající stav
analýza vnitrobloku
asanace
výstavba po asanaci
židovský hřbitov

KONCEPT

postup návrhu
koncept úrovní a domů

NÁVRH

autorská zpráva
schwarzplan m1:9000
situace vnitrobloku m1:5000
axonometrie domu
půdorys 1.pp m1:300
půdorys 1.np m1:300
půdorys 2.np m1:300
příčné řezopohledy m1:300
podélné řezopohledy m1:300
vizualizace pohledu z veřejného prostoru
vizualizace pohledu z kryté terasy do zahrady
vizualizace prostoru před kaplí
celková axonometrie

ZÁVĚR

zhodnocení
zdroje



ANALYTICKÁ ČÁST

TÉMA



*“Mládí se živí sny,
stáří vzpomínkami”*

SOCIÁLNÍ SLUŽBY PRO SENIORY

Volnočasové aktivity
Neformální péče
Služby pro seniory do domu
Tísňová a SOS mobilní služba
Dopravní služba a dopravní asistenti
Terénní pečovatelská a ošetřovatelská péče
Odlehčovací služby
Paliativní péče

TYPOLOGIE ZAŘÍZENÍ

Centrum denních služeb

Zařízení ambulantní služby, osoba dochází nebo je doprovázena do tohoto zařízení. Klienti zůstávají bydlet ve vlastním, přirozeném prostředí, ale nejsou schopni ve svém věku nebo v důsledku chronického duševního onemocnění zajistit péči o svou osobu v celém rozsahu.

Denní stacionář

Je ambulantní sociální služba, která je poskytována lidem, kteří se z důvodu věku, zdravotního postižení či dlouhodobého duševního onemocnění neobejdou bez neustálé pomoci jiné fyzické osoby. Tito lidé obvykle bydlí doma s rodinou, v chráněných, či podporovaných bytech a do stacionáře docházejí jen na určitou část dne. Tyto osoby nejsou schopné trávit čas sami, bez pomoci další osoby.

Týdenní stacionáře

Pečují během pracovního týdne o osoby, o něž o víkendech a svátcích pečuje jejich rodina. Posláním této služby je umožnit osobám, jejichž situace vyžaduje pravidelnou pomoc jiné osoby, vést pokud možno samostatný život, rozvíjet sociální kontakty a přitom si zachovat rodinné vazby. Jde o pobytovou službu. Její náplní je poskytování soustavné péče osobám se sníženou soběstačností, jejichž situace vyžaduje pravidelnou pomoc jiné osoby.

Dům s pečovatelskou službou

Je určen těm nejsoběstačnějším seniorům. Domy s pečovatelskou službou bývají označovány také jako domy s byty zvláštního určení. Seniori žijí ve svých bytech a podle dohody za nimi dochází pracovníci pečovatelské služby.

Domov pro seniory

Je obvykle určen osobám, které potřebují trvalou pomoc druhé osoby z důvodu snížené soběstačnosti. V ideálním případě by měl klientům trvale či dočasně nahradit domov. Domovy pro seniory mají za cíl zajistit klientům fyzickou a psychickou soběstačnost. Cílem je umožnit v co největší míře zapojení do běžného života. V případě, že to vylučuje jejich zdravotní stav, domov pro seniory zajistí důstojné prostředí a zacházení.

Domov se zvláštním režimem

Jsou určeny seniorům, kteří trpí demencí, Alzheimerovou chorobou nebo jinou psychiatrickou nemocí. Poskytují specifickou péči zaměřenou na specifické potřeby nemocných seniorů. Bohyb v rámci objektu je omezen tak, aby byl pro pacienty bezpečný.

Léčebna pro dlouhodobě nemocné

Služba je určena osobám s chronickým onemocněním, osobám zdravotně postiženým a seniorům u nichž je nutný dlouhodobější pobyt. Často funguje v propojení s nemocnicí. O seniory se stará zdravotnický personál. Délka pobytu se pohybuje od několika týdnů po několik měsíců a horní ranice délky pobytu není stanovena. Jakmile je zdravotní stav seniora stabilizován, je propuštěn do domácí péče, případně předán do péče domova pro seniory nebo jiného sociálního zařízení. LDN patří oficiálně do registru zdravotnických zařízení.

Hospic

Jde o zdravotnická zařízení, které je určeno pro pacienty na konci života. Zdravotnický personál poskytuje paliativní péči a umožňuje důstojné umírání. Hospice svým klientům zaručují, že nebudou trpět nesnesitelnými bolestmi, vždy bude respektována jejich důstojnost a v posledních chvílích nezůstanou sami. Hospice nabízejí nejen zdravotnickou péči, ale také psychologickou a duchovní podporu.

SOCIÁLNÍ SLUŽBY MĚSTA CHEB

AMICA CENTRUM s.r.o.

Domov pro seniory | kapacita: 34 lůžek
Léčebna pro dlouhodobě nemocné | kapacita: 102 lůžek

Carvac s.r.o.

Domov pro seniory | kapacita: 32 lůžek
Léčebna pro dlouhodobě nemocné | kapacita: neznámá

Centrum pro zdravotně postižené Karlovarského kraje, o.p.s.

Odborné sociální poradenství | kapacita: 1260 intervencí
Půjčování kompenzačních a rehabilitačních pomůcek, prodej zdravotních pomůcek a Euroklíčů, doprava speciálně upraveným vozidlem rekvalifikační počítačové kurzy a volnočasové aktivity | kapacita: bez omezení
Osobní asistence | kapacita: 15 klientů

Domov pro seniory SKALKKA, příspěvková organizace Karlovarského kraje

Domov pro seniory | kapacita: 107 lůžek
Domov se zvláštním režimem | kapacita: 6 lůžek

Domov pro seniory SPÁLENIŠTĚ, příspěvková organizace, příspěvková organizace Karlovarského kraje

Domov pro seniory | kapacita: 67 lůžek

Domov pro seniory v Chebu, příspěvková organizace Karlovarského kraje

Domov pro seniory | kapacita: 80 lůžek

Domov pro seniory v Lázních Kynžvart, příspěvková organizace

Domov pro seniory | kapacita: 45 lůžek
Domov se zvláštním režimem | kapacita: 37 lůžek

Domov se zvláštním režimem „Kazdův Dvůr“

Domov se zvláštním režimem | kapacita: 115 lůžek

Farní charita Cheb

Dobrovolnické centrum při Farní charitě Cheb | kapacita: bez omezení

Home Care – Hložková Eva

Domácí ošetřovatelská péče | kapacita: neznámá

Hospic sv. Jiří

Odborné sociální poradenství v paliativní péči + domácí péče s hospicovou složkou | kapacita: 8 intervencí / den

Jana-care 93 s.r.o.

Domácí ošetřovatelská péče | kapacita: neznámá

Klub seniorů města Chebu

Volnočasové a zájmové aktivity | kapacita: bez omezení

Správa zdravotních a sociálních služeb Cheb, p.o.

Pečovatelská služba | kapacita: terénní 240 uživatelů, ambulantní 70 uživatelů

SOCIÁLNÍ SLUŽBY PRO SENIORY V CHEBU

M 1:8000

komunitní centrum pro seniory | CHEB

TÉMA

- 1 | AMICA CENTRUM
- 2 | Domov pro seniory SKALKKA
- 3 | Domov pro seniory SPÁLENIŠTĚ
- 4 | Domov pro seniory v Chebu
- 5 | Centrum pro zdravotně postižené a seniory
- 6 | Dobrovolnické centrum při Farní charitě Cheb
- 7 | Hospic sv. Jiří
- 8 | domácí ošetrovatelská péče
- 9 | Klub seniorů města Chebu
- 10 | pečovatelská služba

ODBORNÁ KONZULTACE

Mgr. Alena Samuelová |

ředitelka Domova pro seniory SKALKKA v Chebu

Před diskusí s paní ředitelkou jsem si představovala, že budu navrhovat další domov důchodců. Představovala jsem si pokoje. Spoustu pokojů. A k nim zázemí. Myslela jsem si, že můj stavební program bude vycházet z typologie určitého sociálního zařízení.

Deskuse mě inspirovala k tomu zkusit něco jiného. Něco, co v Chebu a obecně v ČR (až na pár výjimek) chybí. Můj návrh je možná utopií, ale i utopie a sny mají své místo a možná se jednou stanou skutečností. Je třeba rozvířít diskusi na téma péče o seniory. Je třeba umožnit návrat péče o své blízké do rodin. Je třeba umožnit rodinám o seniory pečovat a zároveň žít svůj vlastní život. Snažila jsem se navrhnout takové centrum, kde síla komunity bude větší, než moc instituce. Architekturou nemohu taková místa uměle vytvářet, ale mohu pomoci jejich vzniku. Stavení program a jeho následné uplatnění v dispozičním řešení jsem se snažila sestavit tak, aby v něm mé představy inspirované diskusí byly možné...

TÉMATA V DISKUSI JSOU MOJÍ INSPIRACÍ K ŘEŠENÍ

FINANCOVÁNÍ
POMOC JAKO SLUŽBA
SERVIS
NECHUŤ SE STÝKAT S OSTATNÍMI
OSAMĚNÍ
VLASTNICTVÍ STÁTU, KRAJE, OBCE VS. SOUKROMÉ
PROPOJENÍ SE ŠKOLOU NEBO ŠKOLKOU
KLUB SENIORŮ JAKO KOMUNISTICKÁ BUŇKA
REVITALIZACE
ZELEŇ
PARKOVACÍ PLOCHA
AKTIVNÍ STÁŘÍ
RODINA
UDRŽITELNOST
PROFESIONALITA VS. SVÉPOMOC
DOBROVOLNICTVÍ
PALIATIVNÍ PÉČE
ZAČLENĚNÍ DO SPOLEČNOSTI
SLUŽBA SENIOR TAXI
LIDSKOST
DEINSTITUCIONALIZACE
DESTIGMATIZACE
MLÁDÍ A NÁVRAT KE KOŘENŮM
DOMOV
POCHOPENÍ
PŘEDÁVÁNÍ ZNALOSTÍ
BOJ S PASIVITOU A KONZUMEM
PŘEDÁVÁNÍ ŽIVOTNÍCH ZKUŠENOSTÍ
SPOLEČNOST 21. STOLETÍ
PŘÍLIŠ ODBORNÁ SPOLEČNOST
AKTIVNÍ PŘÍPRAVA NA STÁŘÍ
LOKÁLNÍ
ANONYMITA
INDIVIDUALISMUS
KONTAKT S PŘÍRODOU, RŮST, ROČNÍ CYKLUS
BARIÉRY
POZITIVNÍ DEVIACE
PŘIROZENÁ PÉČE O RODINU
KONTEXT MĚSTA
CHEB
DOSTUPNOST
OÁZA
KLID, ODPOČINEK, ROZJÍMÁNÍ
ZKLIDNĚNÍ DUCHA A MYSLI
PROMĚNA STÁŘÍ
AKTIVITA
ZVYKY
PROSTŘEDÍ JAKO CELEK VS. JEHO ČÁSTI
PASIVNÍ SENIOŘI
VNOUČATA
DĚTI
VÍRA
INSTITUCE
ZMĚNA

KOMUNITNÍ CENTRUM PRO SENIORY

“Komunitní centrum by sloužilo jak pro dobrovolníky, tak pro jejich „klienty“. Bylo by zároveň místem pro mezigenerační setkávání a trávení volného času.”

“Nabízí se vybudování dobrovolnického komunitního centra na území ORP Cheb, kde by mimo jiné docházelo k mezigeneračnímu setkávání obyvatel. Kromě toho by centrum nabízelo volnočasové aktivity pro specifickou skupinu obyvatel. Pokud by představitelé obcí ORP Cheb nereagovali na trend rostoucího počtu starších občanů, nenabídli jim dostatečné zázemí vedoucí ke zvyšování kvality života a životní úrovně, mohlo by docházet ke zhoršování podmínek pro důstojné stárnutí. Úroveň vyspělosti společnosti (komunity) je dána právě přístupem k péči o seniory. Současným trendem je transformace pobytových služeb na terénní, které zajistí především dlouhodobé setrvání v přirozeném prostředí. Obce by se měly zaměřit na podporu a aktivizaci všech generací k vytvoření přátelského prostředí pro seniory a podporovat mezigenerační spolupráci.”

“V rámci podpory aktivního stárnutí bude účelné podpořit projekty tzv. mezigeneračního setkávání obyvatel, neboť právě tyto vztahy zajišťují pozitivní přístup společnosti ke starším lidem, a tím také napomáhají aktivnímu stárnutí. K tomuto účelu by bylo nejvhodnější komunitní centrum, kde by se starší lidé setkávali a trávili společně svůj volný čas.”

- Strategie území správního obvodu ORP CHEB

JAK SI KOMUNITNÍ CENTRUM PRO SENIORY PŘEDSTAVUJI JÁ

Představuji si komunitní centrum v blízkosti historického jádra města Cheb.

Představuji si jednu velkou společenskou místnost s přidruženými prostory různých funkcí.

Představuji si centrum fungující jako místo nejen pro seniory, ale pro všechny obyvatele města.

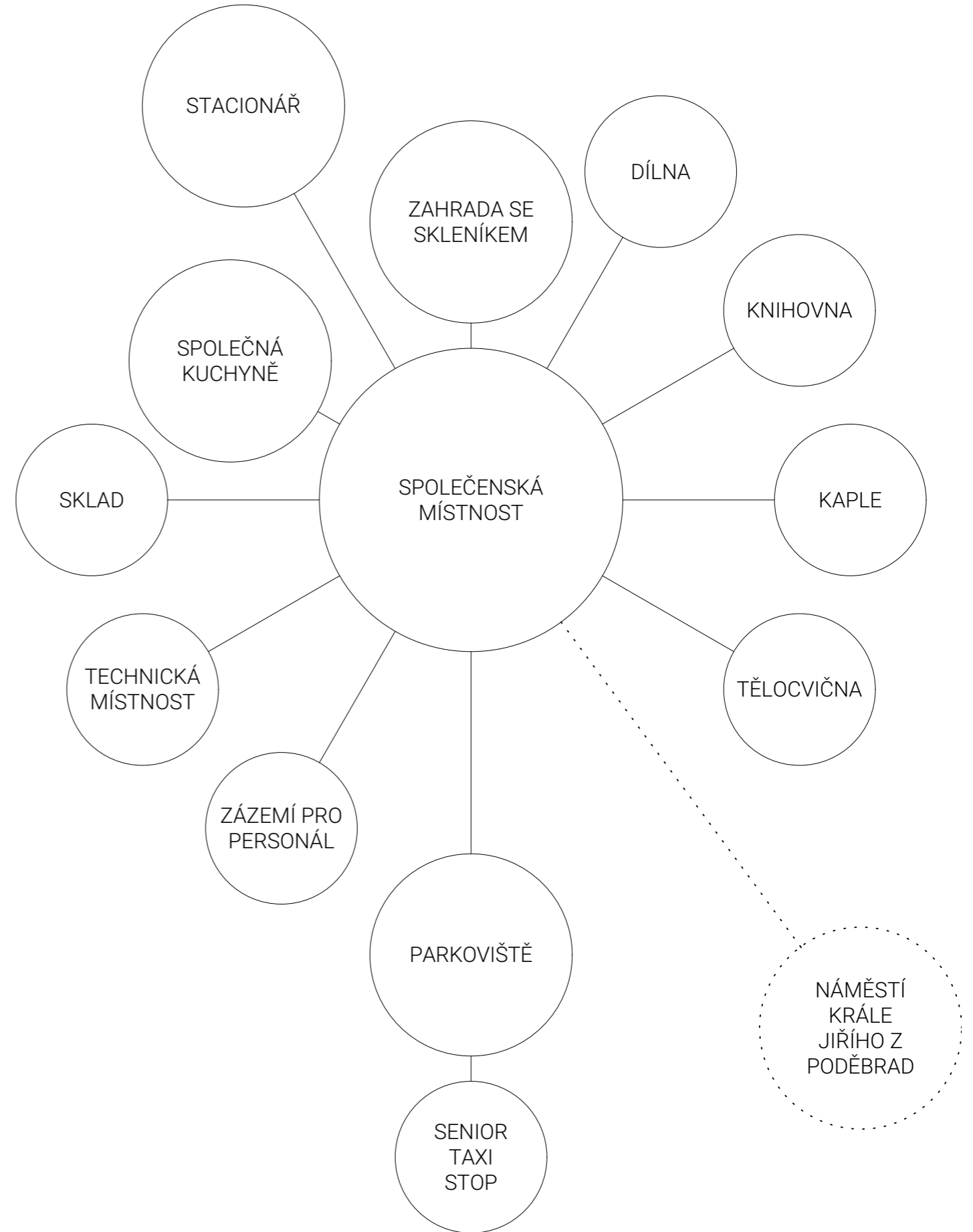
Senioři v komunitním centru nedožívají, ale žijí a nejsou to pacienti zdravotnické instituce, ale obyvatelé města.

Život v komunitním centru funguje zejména na principu výměny a pomoci druhým. Komunitní centrum není instituce. Cílem je deinstitucionalizace, návrat do života v rodině, v komunitě. Vzájemná pomoc. Dobrovolnictví. Mladší lidé se starají o starší a vidí, jak bude postaráno o ně. Příprava na stáří. Staří lidé by mohli využít svých životních zkušeností a znalostí ze zaměstnání a předávat je mladším. Mladší lidé by se do centra chodili učit, ale i pomáhat. Pomáhali by i starší a zase se učili od mladších. Rodiny do centra doprovázejí seniora, a když jsou např. do kavárny, nemusí se za něj na veřejnosti stydět. Lidé v centru města potkávají seniory a stáří, jež není stigmatizované. Např. moje babička by v komunitním centru měla přednášky z ekonomie pro začátečníky a docházela by tam ze svého bytu v Jakubské ulici.

Komunitní centrum je lokální, malého měřítka. Mým cílem není vytvořit dostatečnou kapacitu lůžek pro budoucí generaci, ale iniciovat a umožnit návrat péče o seniory do rodiny a komunity a deinstitucionalizovat ji. S péčí potřebují pomoci nejen senioři, ale i jejich rodiny. Týdenní stacionář vytváří možnost odjet na týden na chatu, denní stacionář umožňuje např. zajít si ke kadeřníkovi nebo na rande. Společná návštěva komunitního centra pomáhá seniorům i jejich rodinám prožít stáří aktivně a smysluplně. Mezigenerační spolupráce. Využití znalostí a dovedností těch, o které je postaráno i těch, kdo se starají.

STAVEBNÍ PROGRAM

společenská místnost
společná self-service kuchyně
dílna
knihovna
kaple
tělocvična
velká zahrada se skleníkem
týdenní a denní stacionář
zázemí pro personál
technická místnost
sklad
parkoviště
senior taxi stop





Livsrøm Cancer Counseling Center, Copenhagen, DK | EFFEKT Arkitekter ApS



ANALYTICKÁ ČÁST MÍSTO

STRUČNÉ DĚJINY MĚSTA CHEB

Cheb je západočeské pohraniční město s bohatou historií. První písemná zmínka o Chebu je z roku 1061 (listina císaře Jindřicha IV.) a dokládá kolonizaci území kolem Chebu, které v průběhu 11. století ovládala jak německá, tak česká strana. V roce 1167 získal Chebsko císař Friedrich Barbarossa. Symbolem císařské moci se staly stavby velkolepých císařských rezidencí – falcí, které neměly již jen účely obranné, ale též reprezentativní. Chebský hrad tak již od 12. století plnil funkci důležitého článku v soustavě císařských falcí.

V listině z roku 1203 je Cheb poprvé zmiňován jako město (civitas). Do roku 1215 lze datovat rozšíření starého tržišního městečka a založení vlastního, nového města. Po požáru v roce 1270 byla zahájena nová výstavba, která dotvořila půdorysnou dispozici historického jádra města tak, jak se v základních rysech zachovala do současnosti. V roce 1266 obsadil Chebsko Přemysl Otakar II., jeho nadvláda znamenala počátek úsilí o trvalé připojení Chebska k českému království, která vyvrcholila v roce 1322 získáním Chebska do trvalé zástavy české Koruny. Toto uspořádání bylo pro město výhodné a umožnilo jeho hospodářský rozvoj pod panovnickou ochranou. Za Karla IV. došlo k pevnějšímu zapojení chebské državy jako nezicizitelného území. V 15. století patřil Cheb mezi největší a nebohatší města Koruny České – 7.300 obyvatel, 400 domů vnitřního města, 200 domů předměstí. Katolický Cheb se za účelem ochrany své pozice stal aktivním účastníkem protihusitské koalice. Město bylo prostředníkem při jednání mezi husity a katolickou stranou – v roce 1432 se zde setkávají zástupci obou stran, aby dojednali podmínky slyšení husitů v Basileji. V druhé polovině 15. století se Cheb stal městem knížecích sněmů, slavností i diplomatických ujednání. Jiří z Poděbrad jako český král navštívil Cheb čtyřikrát.

Renesanční Cheb je v kronice ze 16. století popisován jako poklidné prosperující město v malebném údolí, obklopeném pásem hradeb, město s mnoha mlýny, 442 domy, 10 kostely a kaplemi, 50 studněmi, 3 hlavními a 3 vedlejšími branami. Reformace pak výrazně přispěla ke kulturnímu rozvoji města. Centrem vzdělanosti je chebské gymnázium, chebská tiskárna vydává řadu vědeckých knih, rozvíjí se cechovní zvyky a slavnosti.

Strategická poloha města učinila z Chebu za třicetileté války operační základnu pro obě bojující strany, které se střídaly v dobývání města a drancování jeho okolí. Dne 25.2.1634 byl v Chebu zavražděn Albrecht z Valdštejna. V té době byl Cheb válkou zničeným a zchátralým městem. Dvojí obležení města ukázalo zastaralost a neúčinnost městského opevnění. Proto bylo rozhodnuto o přebudování Chebu na vojenskou pevnost. Koncem 17. století je Cheb pohraniční pevností, sevřenou soustavou dvou barokních příkopů a sedmi velkých bastionů. Dochází k postupnému oživení města a rozvoji stavební činnosti. Významné jsou barokní práce zdejších truhlářů a rezbářů. Od roku 1723 je Chebsko jako propadlá zástava považováno za součást Koruny České a Cheb se i formálně

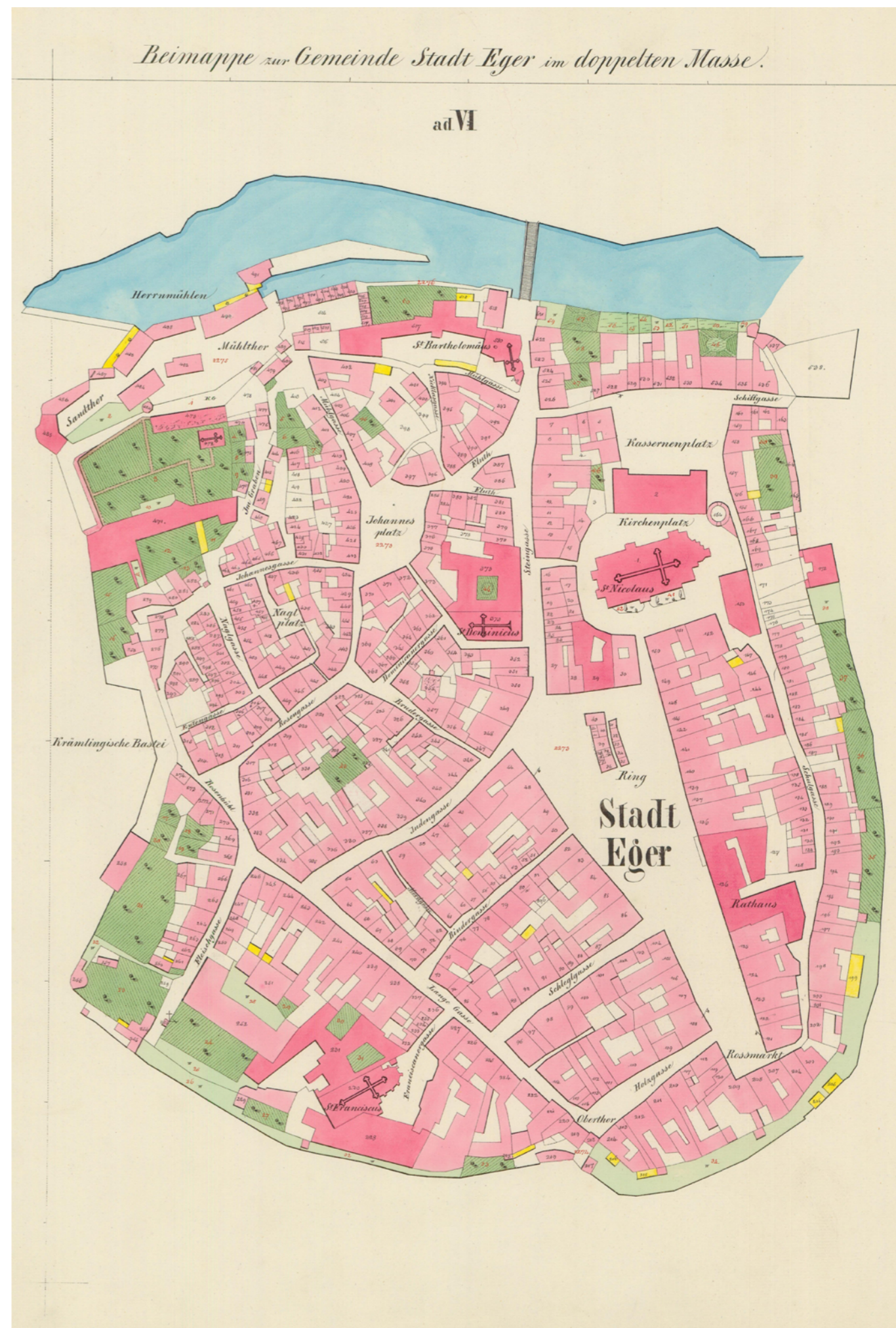
stává svobodným královským městem.

Na přelomu 18. a 19. století přispívá k hospodářskému i společenskému rozmachu Chebu výstavba nedalekých Františkových Lázní, které přivádí do města významné osobnosti evropské i české kultury (J. W. Goethe).

Počátkem 19. století změnil podobu města rozsáhlý požár severní části města (1809). Středověké stavby již nebyly obnoveny a z hradu se stala zřícenina. Dalším významným krokem bylo zrušení městské pevnosti a prohlášení Chebu za otevřené město. Během několika desetiletí zmizely opevňovací věže a městské brány, došlo k necitlivým přestavbám středověkých budov. V roce 1829 bylo postaveno gymnázium a v roce 1839 kasárna v empírovém stylu.

Cheb se stal významným železničním uzlem na trati Berlín – Mnichov. V roce 1865 bylo otevřeno nové nádraží. Mezi historickým jádrem a budovou nádraží došlo k čilému stavebnímu ruchu. Na místech bývalých hradebních příkopů a vnějšího opevnění vznikají tři nové okružní ulice (dnes Komenského, Májová a Evropská) a nové budovy evangelického kostela (1871), centrální školní budovy Rudolfinum (1874) a divadla (1874), které předznamenávají budoucí obraz města.

Rozvíjí se kulturní a společenský život města. Počátkem 20. století je Cheb sídlem bohatého měšťanstva i významných textilních i strojírenských závodů a potravinářského průmyslu (pivovar). Intenzivní stavební činnost zastaví první světová válka. V roce 1938 je Chebsko odtrženo od českých zemí, po roce 1945 dochází k nucenému vysídlení německého obyvatelstva.



komunitní centrum pro seniory | CHEB

MÍSTO

VÝVOJ PARCELACE

NÁMĚSTÍ KRÁLE JIŘÍHO Z PODĚBRAD V CHEBU

Původní chebské náměstí (dnešní Jánské náměstí) z doby románské přestalo rychle se rozrůstajícím městu brzy dostačovat. Náměstí Krále Jiřího z Poděbrad se nachází na místě rozsáhlého středověkého tržiště ze 13. stol. V dolní části náměstí byl zelný trh a v horní koňský. Půdorys náměstí si zachovává svou formu již od roku 1270, kdy Cheb zachvátil obrovský požár a téměř všechny původní domy vyhořely. Město Cheb bylo ve středověku velmi bohaté. Nebylo součástí Čech, ale centrem svébytného městského státu. Důkazem jsou i kamenné gotické domy s typickým úzkým průčelím a vysokými několika-patrovými střechami, které lemují náměstí. Z původních 162 domů se zachovalo pouze 60. Fasády jsou většinou barokní. V 50. letech 20. stol proběhla v historickém jádru města rozsáhlá asanace a většina domů prošla četnými stavebními úpravami. V roce 1981 se Cheb stal městskou památkovou rezervací.

Špalíček vznikl z někdejších kupeckých a masných krámů na náměstí. Domy vznikaly již od 13.stol. a jejich půdorys se od 15.stol. až do dnešní doby v podstatě neměnil. V roce 1809 byla zbořena třetí řada domů, která stála na západní straně náměstí. Dřevěné domky byly postupně nahrazovány kamennými stavbami s hrázděnou nástavbou.

Svého času hrozila demolice celého komplexu, a to v období rekonstrukce města v letech 1956 – 1962. Roku 1960 se přistoupilo k řešení, kdy obvodové zdivo bylo zavěšeno na železobetonovou kostru. Špalíček se tak stal exteriérovou dekorací se zcela nepůvodní interiérovou dispozicí.

Dominantou chebského náměstí je barokní budova tzv. Nové radnice. Nachází se zde městský úřad a GAVU Cheb. Budova vznikla v letech 1723 – 1728. Projektantem byl pražský dvorní architekt Giovanni Battista Alliprandi. Oceňuje se především štuková a sochařská výzdoba interiérů. Sousední stará radnice se skládá ze dvou domů ze 13. a 14. století.

Ty měly být zbořeny, ale stavebním úpravám nakonec podlehl až v 19. století pouze - do náměstí kolmo vysunuté - křídlo s věžičkou a orlojem. Ve Staré radnici dnes sídlí Městský úřad Cheb.

STŘEDOVĚKÁ PARCELACE

Pro gotickou parcelaci jsou typické měšťanské domy patrového uspořádání, rozmístěné kolem ústředního prostoru na úzkých a poměrně dlouhých parcelách. Městské parcely jsou ukončeny ulicí vymezenou dalšími stavbami. Obytná funkce kombinovaná s provozní (řemeslnou) v přízemí.

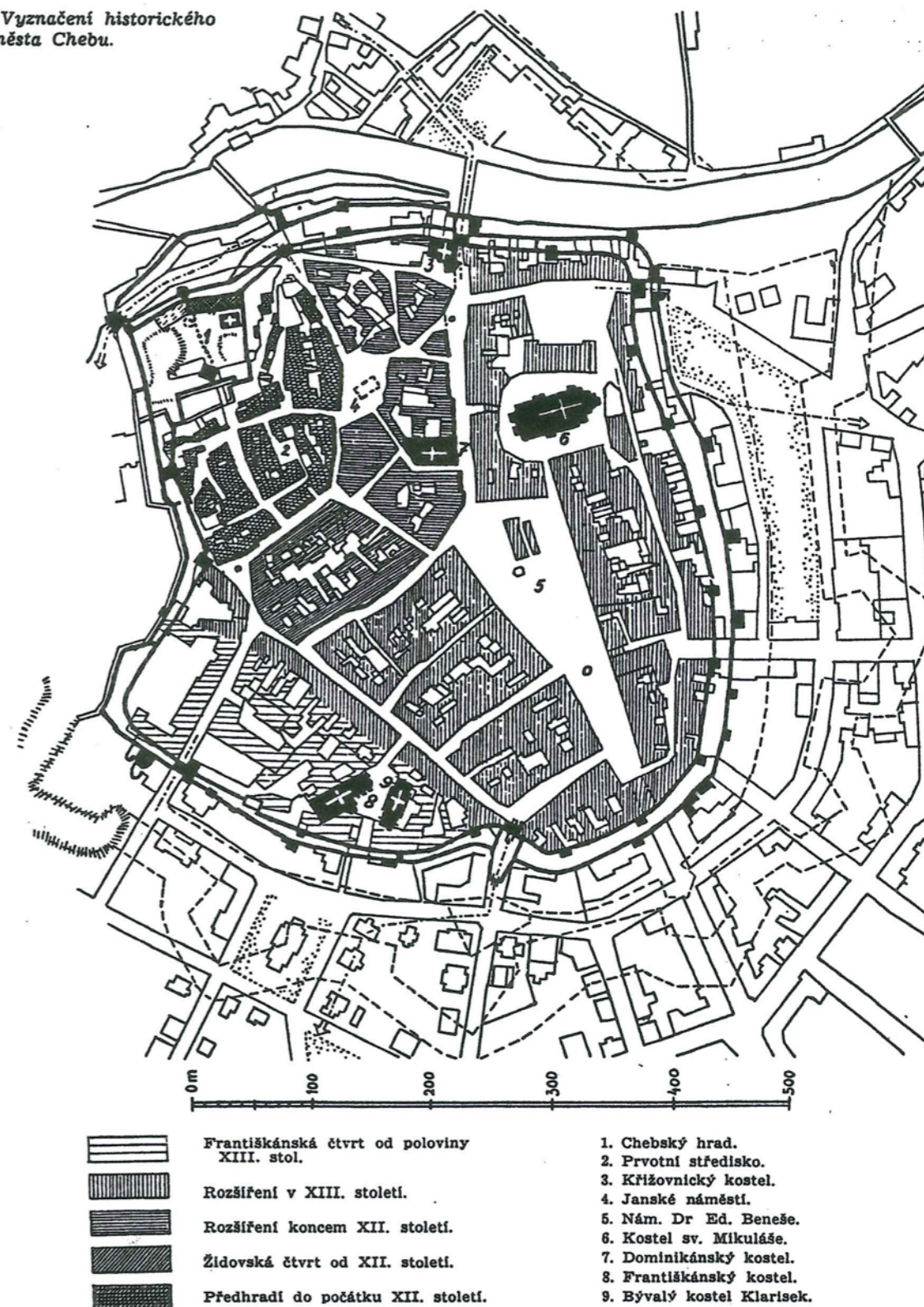
Historické jádro města Cheb nevzniklo jednorázově, ale v několika časových etapách nejisté datace. Nejstarší

zástavba se nacházela v předpolí hradu a kolem dnešního Jánského náměstí. Zde stála první radnice a také nejstarší farní kostel sv. Jana. V první třetině 13. stol. vzniklo nové město s velkým náměstím. Urbanistický záměr rozšíření města vně hradeb dokládá i výstavba nového románského farního chrámu sv. Mikuláše v blízkosti dolní části náměstí. Nová část města získala svojí formu díky návaznosti na stávající komunikace a byla vytvořena v duchu středověkého urbanismu s pravidelnou strukturou. Stávající komunikace určily půdorys náměstí ve tvaru velkého protáhlého trojúhelníku, svažující a rozšiřující se směrem k severu. Na jihu ústily cesty do městské brány. Západní komunikace směřuje k přirozené terénní úžlabině, která odděluje staré a nové město. Východní cesta vede přímo ke kostelu. K těmto komunikacím byly z vnější strany připojeny jednotlivé domovní bloky.

V další etapě výstavby nového města vznikla svébytná klášterní čtvrť, následně napojená do rozšířených městských hradeb. Cheb se dále rozrůstal o jednoduše ohrazená předměstí tvořící velký oblouk okolo historického jádra a o zástavbu v předpolí mostu na severním břehu řeky Ohře.

Parcelace nového města okolo velkého trojúhelníkového náměstí Krále Jiřího z Poděbrad vznikla již v první třetině 13.stol. Jedná se o jednu z nejstarších městských struktur u nás. Přesto jsou v datacích různé nejasnosti. Mnohé mohl změnit požár v roce 1270. Šířka jednotlivých parcel kolísá, ale více méně je zachován opakující se modul. Na východní straně náměstí, kde se nachází např. Schirdingerův dům, byl základní modul 15 loktů. Mezi úzkými parcelami se zde nacházejí též široké parcely.

Obr. 1. Vyznačení historického vývoje města Chebu.



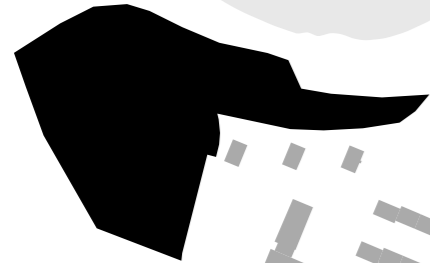
HISTORICKÝ VÝVOJ MĚSTA CHEB



MÍSTA NAVRHOVANÁ MĚSTEM CHEB



komunitní centrum pro seniory | CHEB



MÍSTO

POTENCIONÁLNÍ MÍSTA PRO MŮJ NÁVRH



komunitní centrum pro seniory | **CHEB**



MÍSTO

MÍSTO



komunitní centrum pro seniory | **CHEB**



MÍSTO

VNITROBLOK

Vnitroblok na rohu Židovské a Jakubské ulice je jedním z největších vnitrobloků v Chebu. Zvenku i zevnitř je krásný, z jeho horní části jsou vidět věže kostela sv. Mikuláše a křivé domy, které jej tvoří, uzavírají pozorovatele do mikrosvěta... Po asanaci v 50. letech je vnitroblok "prázdný" a nic se v něm neděje. Vnitroblok slouží jako nelegální parkoviště, kuřárna a trávník pro venčení psů. Večer se sedí na zahrádce v hospodě Děravý kotel.

Dle programu regenerace 2006-2015 městské památkové rezervace města Cheb je z výkresu nutných oprav a úprav patrné, že většina plochy vnitrobloku je určena k úpravám terénu a zeleně. Menší části vnitrobloku jsou označeny jako výhledově zastavitelné území. V současné době se vnitroblok stane součástí projektu "revitalizace" chebských vnitrobloků. Ve vybraných vnitroblocích vzniknou štěrkem vysypané parkovací plochy. Dle slov starosty Zdeňka Hrkala tak dojde ke zkulturnění dvorních traktů.

Zbytková plocha? Parkoviště??? NE. Místo setkávání. Plocha vnitrobloku v historickém jádru města je příliš velká a příliš hodnotná pro takové funkce. Vnitroblok na rohu Židovské a Jakubské ulice by měl být místem setkávání. Důležitá je pro mě jeho prostupnost a přístupnost, ale i intimita, klid a částečná uzavřenost. Komunitní centrum navrhují do vnitrobloku pro jeho vlastnosti a hodnoty.



5 600 m²

STÁVAJÍCÍ STAV



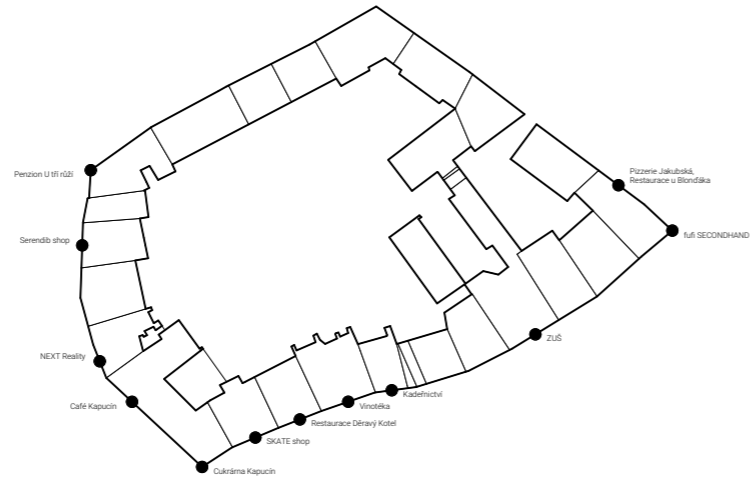
komunitní centrum pro seniory | CHEB



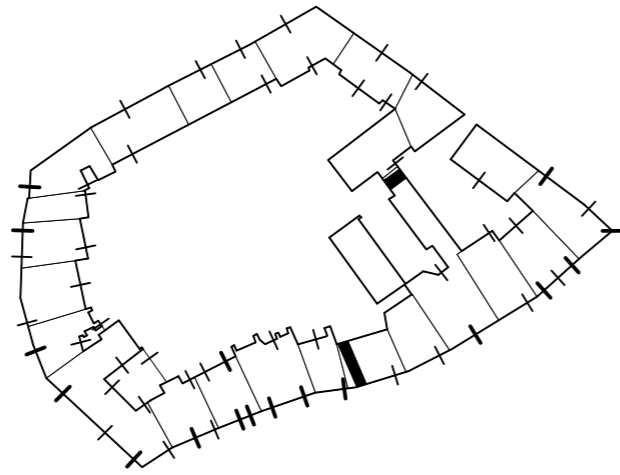
MÍSTO

ANALÝZA VNITROBLOKU

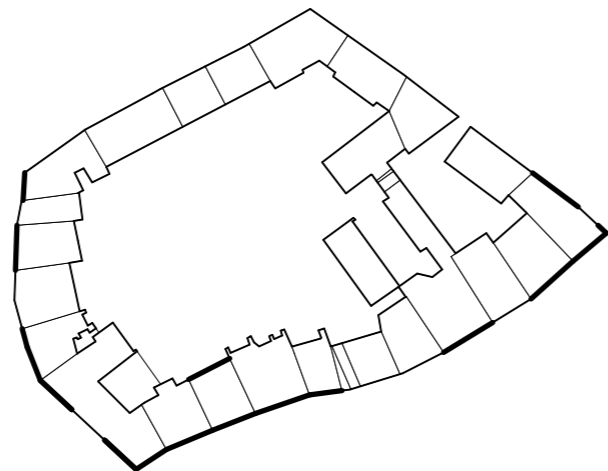
OBČANSKÁ VYBAVENOST



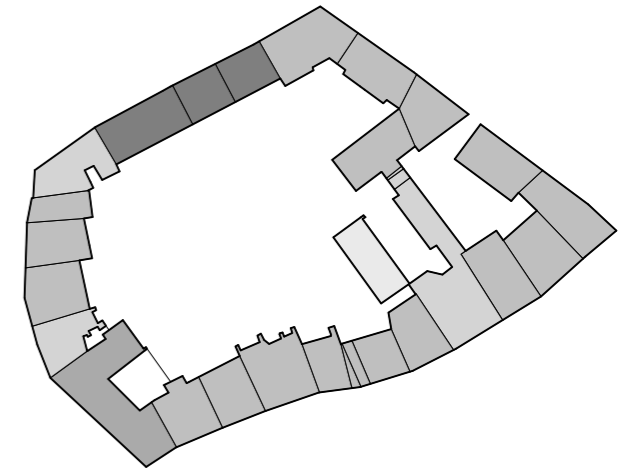
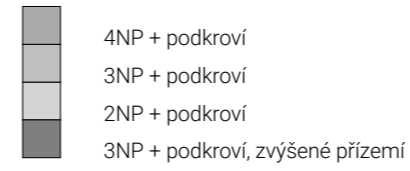
VSTUPY A PROSTUPY



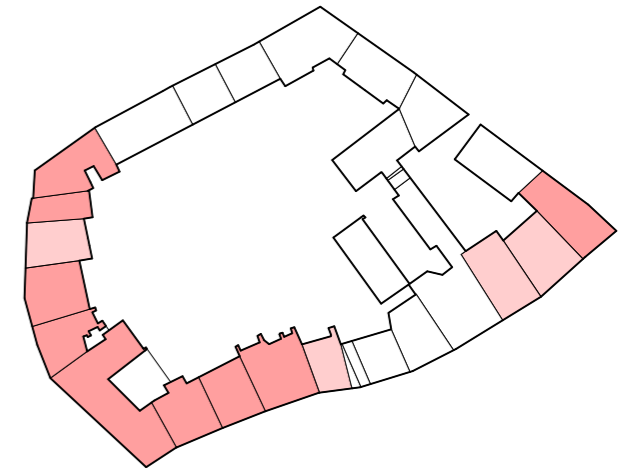
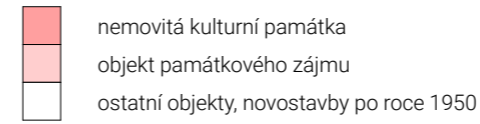
PARTER



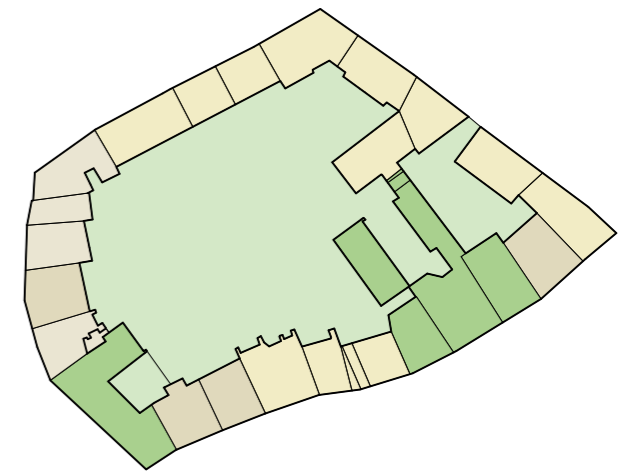
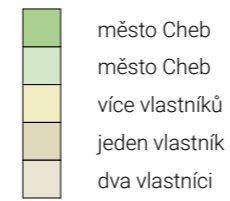
PODLAŽNOST



KULTURNÍ PAMÁTKY



MAJETKOVÉ VZTAHY



komunitní centrum pro seniory | CHEB

MÍSTO

ASANACE

Historické jádro města Cheb zůstalo po druhé světové válce poloprázdné. Ve vnitroblocích se nacházely záchody, skladiště, dílny, chlévy... Ale i nouzové byty.

Během sanace historického jádra města Cheb v 50. letech 20.stol se vybouraly a vyčistily dvory vnitrobloků, propojily se dispozice mnoha sousedících domů a byla zavedena technická infrastruktura. Došlo k prosvětlení a celkovému zlepšení hygienických poměrů stávajících bytů, nicméně umělecká a historická hodnota města jako celku byla poškozena.

Jedním z nejvíce "zasažených" vnitrobloků byl vnitroblok na rohu Židovské a Jakubské ulice. Z půdny husté zástavby uvnitř vnitrobloku nezbylo nic a některé domy tvořící vnitroblok byly znovu postaveny v půdorysné stopě těch historický. Samozřejmě se šikmou střechou. Možná, že zbylo ještě něco - pocit prázdnoty a nutkání vnitroblok znovu zaplnit životem.



„Nepoměrně horší jsou však stavební poměry uvnitř bloku. Parcely některých domů se zalomují za sousední budovy, ba někdy je úplně obchvacují. Jsou zpravidla po celém obvodu obestavěny jedním i dvěma podélnými křídly, na něž se často ještě napojují příčná křídla, jedno až dvoupatrová, ponechávající uvnitř dvorky zcela nepatrných rozměrů, zastíněné vysokými pultovými střechami, které vesměs prozrazují nepřilíš veliké stáří. Uprostřed bloku je po délce úzká vodoteč, ulička necelý 1 m široká.“

- MANNSBARTH, J. *Pokus o asanaci domovního bloku v historickém jádru města Chebu*. Město, 1949, roč. 3

PLÁN ASANACE

VÝSTAVBA PO ASANACI



ŽIDOVSKÝ HŘBITOV

Osudy chebských židů ve středověku se podobají osudům jiných židovských obcí v českých zemích. Přes zaručovaná privilegia Židé neměli své životy ani majetek jistý a vše záleželo na libovůli panovníka či měšťanů. V Chebu, který byl významným středověkým obchodním střediskem, jímž procházely významné zemské a kupecké cesty, Židé žili již ve 2. polovině 13. století.

Nejstarší doložená synagoga byla zničena v roce 1270 při požáru města. V listině z roku 1322 Jan Lucemburský potvrdil privilegia městu Cheb a současně i práva Židů. V té době Židé tvořili jednu třetinu či čtvrtinu chebského obyvatelstva. Původní židovská čtvrť byla ohraničena dnešní Židovskou, Růžovou, Jakubskou a Dominikánskou ulicí. Židé měli svůj hřbitov, radnici, špitál, školu a dokonce i vlastní zábavní lokál „Tanzhaus.“ Synagoga byla postavena mezi léty 1364 – 1375. Židovská obec tvořila skupinu s vlastní samosprávou uvnitř města.

První hřbitov, který vlastnila židovská obec, původně ležel uprostřed domovního bloku, jenž tvořil ghetto. O vzhledu či stáří hřbitova se mnoho zpráv nezachovalo. Pět nalezených náhrobků (nejstarší z r. 1342) je uloženo v městském muzeu. Zemřelí se na hřbitov zřejmě přinášeli přes bývalou židovskou radnici (Judenhof) a tento dům sloužil jako vstupní brána ke hřbitovu. U zadního domu stál špitál (Seelhof) využívaný jako márnice, kde byli mrtví připravováni k pohřbu. Teprve poté byli pohřbeni na hřbitově odděleném zdí. Tento hřbitov byl ještě před polovinou 14. století přemístěn z centra města před Horní bránu, přibližně do míst dnešní ulice Sládkova a Svobody.

O Velikonocích v roce 1350 došlo v Chebu k velkému krutému pogromu, jehož podnětem bylo působivé kázání františkánského mnicha, dav se jal pomstít Kristovu smrt - zbavit se Židů a zabrat jejich majetek. Usmrcena byla většina chebských Židů, jejichž velký počet byl zahrán do úzké uličky mezi dnešní Židovskou a Provaznickou ulicí a tam povražděn. Po pogromu přijel do Chebu osobně Karel IV., aby událost, kterou považoval za svou urážku a především za poškození svých finančních zájmů, vyšetřil. Věc byla uzavřena vysokou pokutou, na pronásledování viníků panovník netrval a městu odpustil.

Krátce po pogromu se Židé do Chebu vrátili. Už neobývali celý původní blok, který tvořil ghetto, ale pouze přilehlé části sousedící s ulicemi Jakubskou, Růžovou a s Růžovým kopečkem. Podle rekonstrukce plánu města z 15. století tvořilo domovní blok obývaný Židy celkem 25 parcel, což představuje asi 50 rodnin. Židovský hřbitov v té době patřil městu.

V roce 1364 Karel IV. potvrdil chebským Židům nárok na vlastnictví synagogy a hřbitova. Nová synagoga byla dokončena v roce 1374 nebo 1375, nacházela se v prostoru mezi Jakubskou a Dominikánskou ulicí. V roce 1430 král Zikmund vyhověl žádosti města, aby byli Židé z Chebu vykázáni, protože se v době husitských válek neúčastnili obrany města s odkazem na svá privilegia. Židé se muse-

li vzdát všech svých práv a bylo rozhodnuto o přestavbě synagogy na katolický kostel. Hřbitov za Horní branou byl 1430 zrušen a chebské Židé pak museli své mrtvé pohřbívat v Kynšperku nad Ohří.

Odchod Židů a jejich finanční činnosti však znamenal pro město problémy. Omezený počet Židů se proto do Chebu směl vrátit. V roce 1502 byli Židé z Chebu opět vypovězeni a vrátili se až v polovině 17. století. Po střetech mezi chebskými obchodníky a Židy bylo v roce 1680 všem Židům nařízeno zaplatit dluhy a město opustit. Židé se pak do Chebu vrátili až v polovině 19. století.

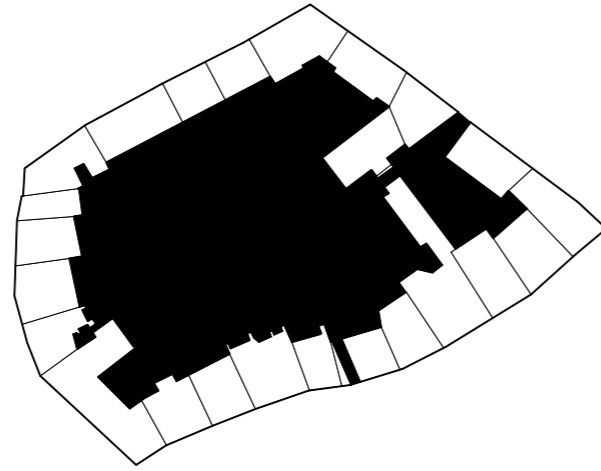




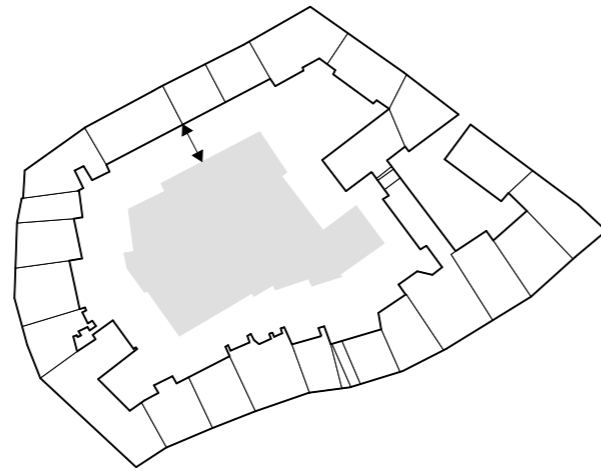
KONCEPT

POSTUP NÁVRHU

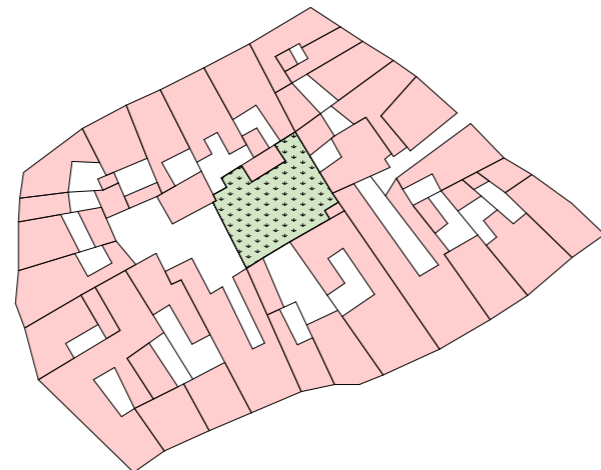
1. Vnitroblok. Plocha k řešení.



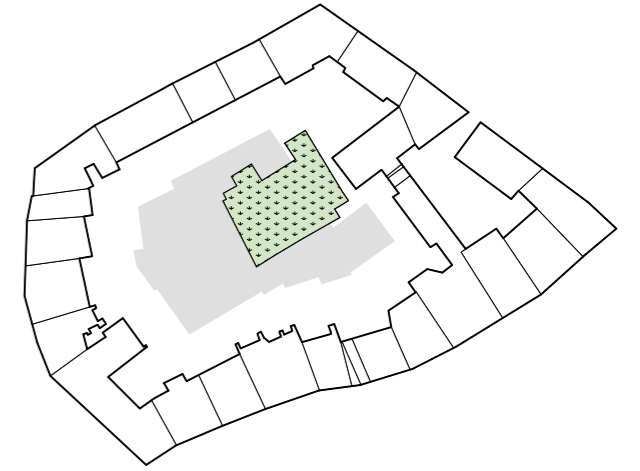
2. Odstupová vzdálenost. Plocha, kterou lze zastavět vícepodlažními objekty. Vnitroblok je tvořen bytovými domy o výšce cca 11m. Sklopením fasád zachovávám dostatečné osvětlení stávajících bytů. Výjimkou je budova ZUŠ. Nižší stavby s jinou funkcí než obytnou lze stavět i mimo vyznačenou plochu. Žádná z fasád není slepá. Původní okna ve štítech jsou vidět na fotografiích výstavby po asanaci.



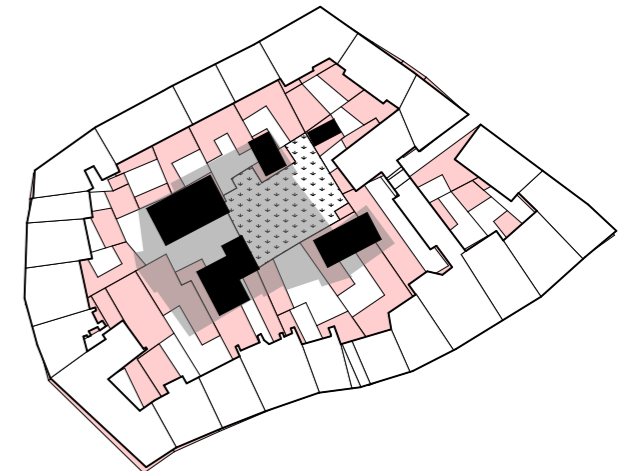
3. Císařské otisky. Mapový podklad z roku 1841. Inspirace původní strukturou zastavěného vnitrobloku. Objevení židovského hřbitova.



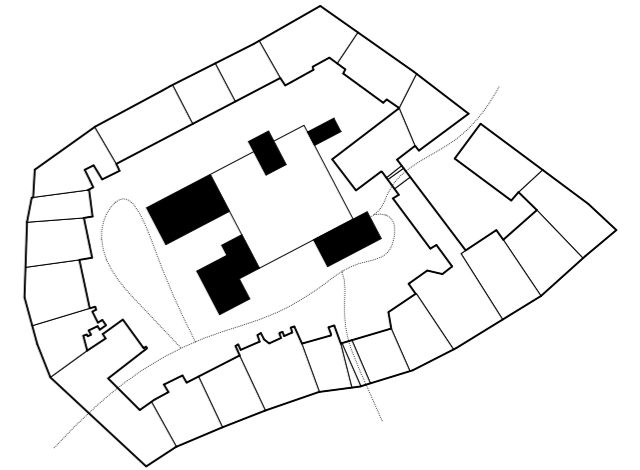
4. Židovský hřbitov. Půdorysná stopa někdejšího židovského hřbitova zmenšuje plochu pro návrh.



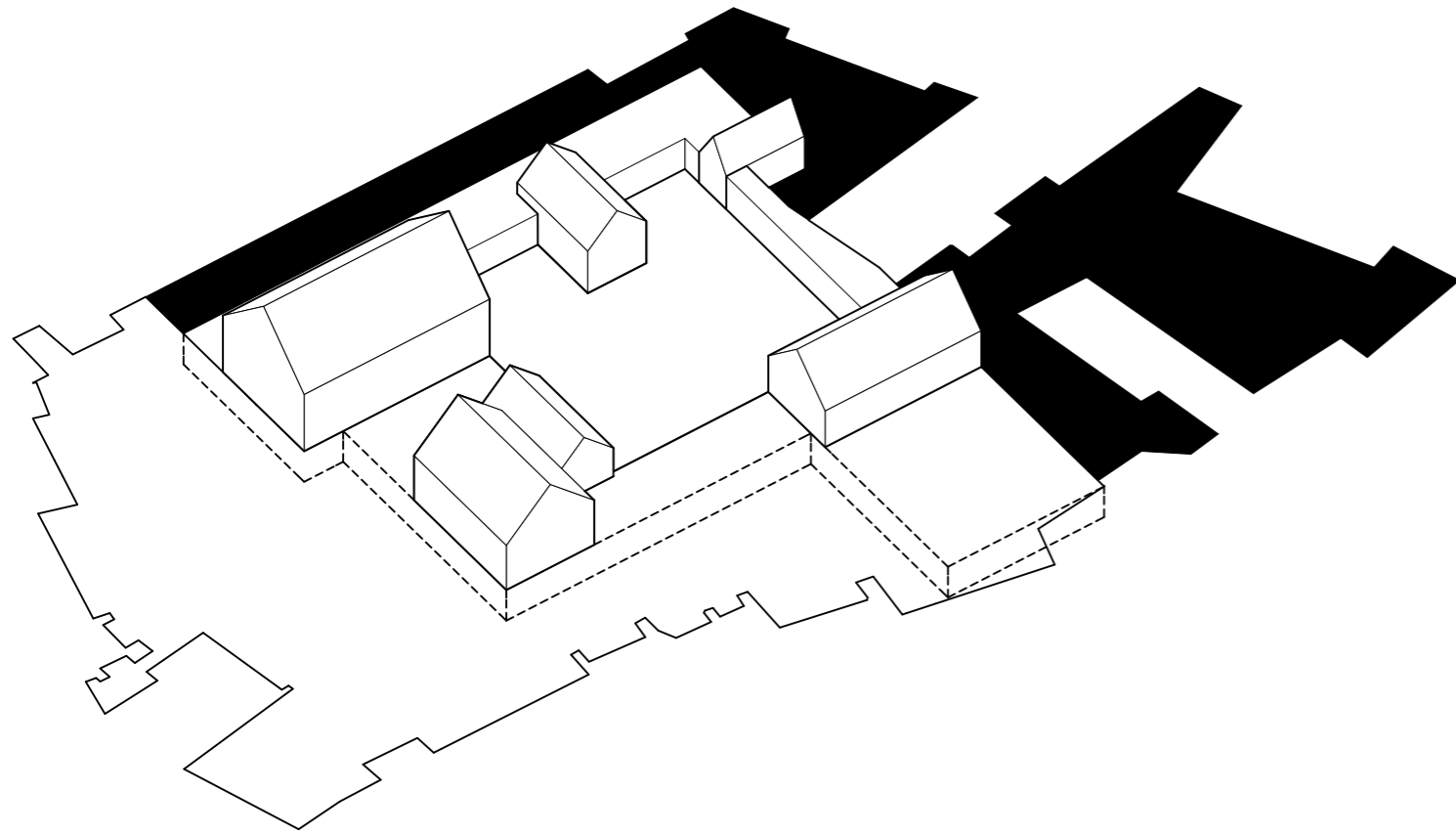
5. Prolnutí. Návrh vychází z plochy vymezené odstupovou vzdáleností od bytových domů vnitrobloku, půdorysné stopy někdejšího židovského hřbitova a charakteru zástavby zobrazeného v císařském otisku.



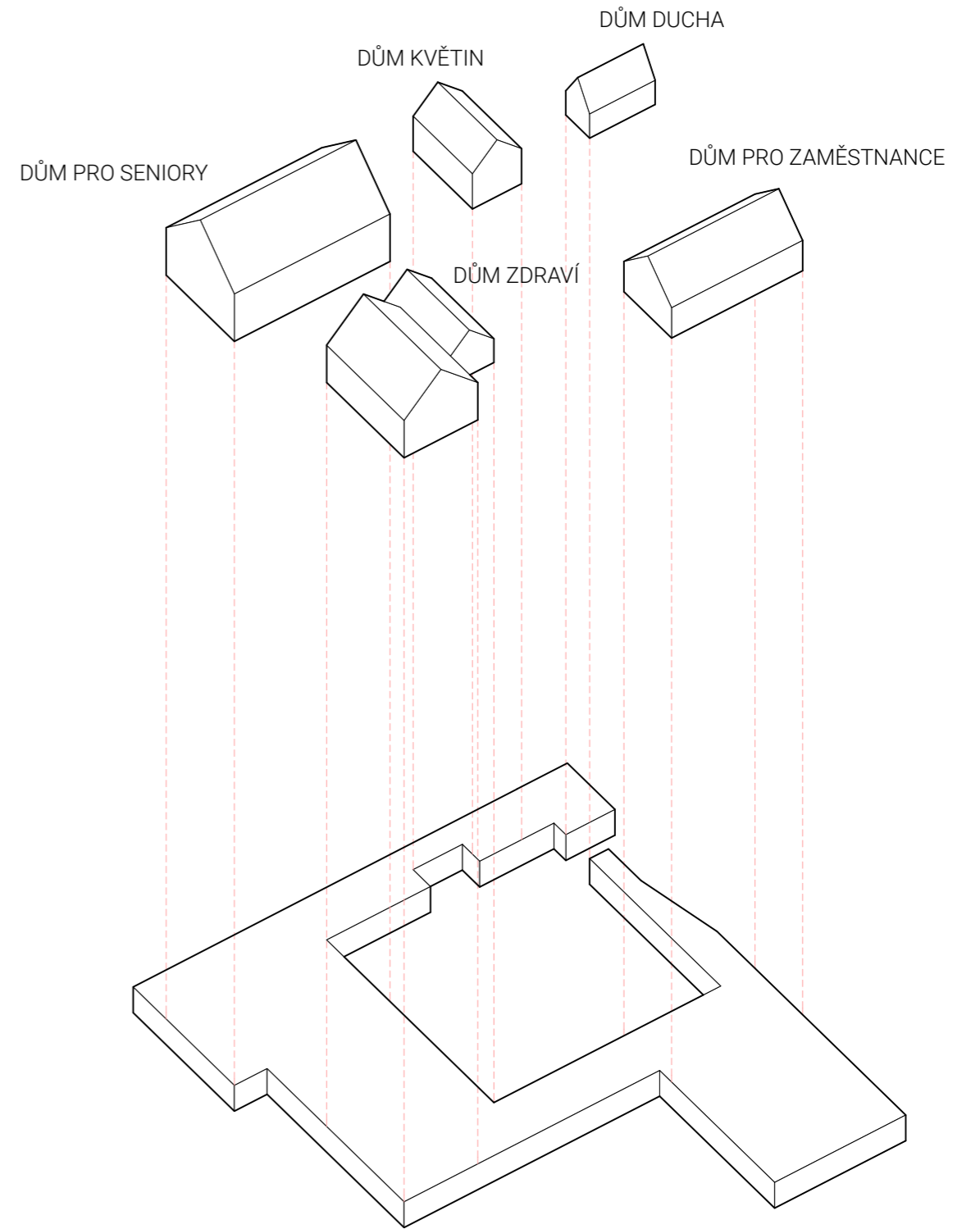
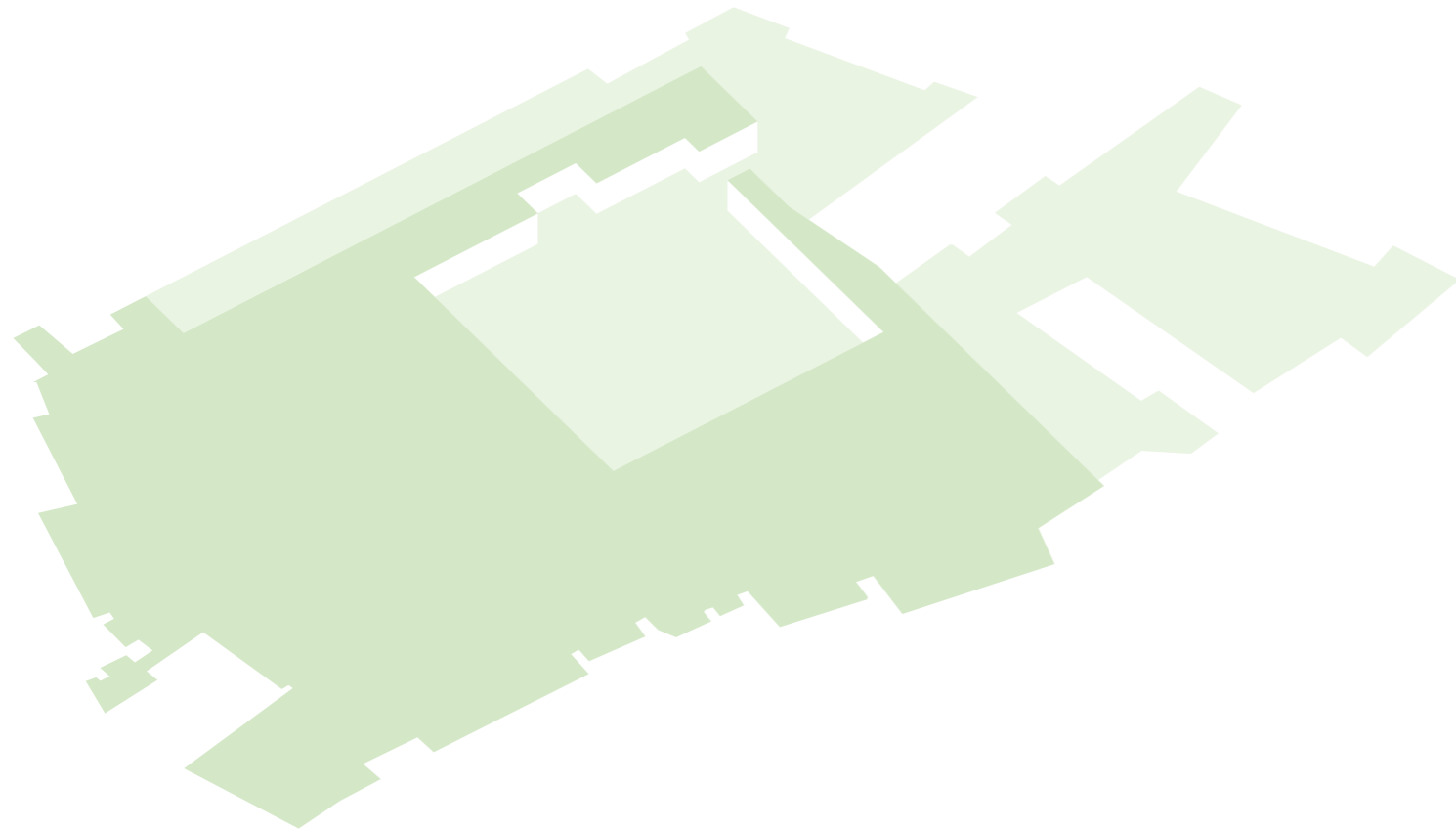
6. Schwarzplan. Rozmístění objektů a komunikací.



KONCEPT ÚROVNÍ A DOMŮ



komunitní centrum pro seniory | **CHEB**



KONCEPT



NÁVRH

AUTORSKÁ ZPRÁVA

TÉMA

Stáří, stejně jako dětství, mládí a dospělost k životu patří. A patří i k životu ve městě. Proč ho tedy odsouváme na okraj? Na okraj města a tedy na okraj společnosti. Větší na zařízení určených pro pobyt, péči a volnočasové aktivity seniorů se nenachází v docházkové vzdálenosti centra města. Navrhují komunitní centrum pro seniory v kontextu historického jádra města Cheb. Můj návrh není institucí, ale místem, kde senioři prožívají své stáří. Senioři nejsou pacienti, ale obyvatelé města. Co všechno je potřeba k tomu, aby se senioři ve svém městě cítili dobře? Důležitým aspektem je také mezigenerační výpomoc a destigmatizace stáří. Snažím se najít alternativu ke klasickým zařízením jako je domov důchodců. Nenavrhují velkokapacitní zařízení, ale lokální centrum. K tématu mě přivedla zahraniční stáž v malém studiu Caro van Dijk Architectuur, kterou jsem absolvovala minulý semestr. Stavby pro seniory mě těšilo navrhovat.

MÍSTO

Město Cheb je krásné, starobylé a okresní město. Je to také město, ve kterém jsem se narodila a ze kterého pochází část mé rodiny. V ateliéru Borise Redčenkova jsme již několikrát zpracovávali zadání na téma města Cheb. Poprvé jsem v rámci revitalizace Poohří navrhovala řadové domy v ulici Koželužská a podruhé jsem jako svůj bakalářský projekt navrhovala přístavbu k městské knihovně. Město Cheb díky své historii přímo vybízí k různým návrhům řešení.

VNITROBLOK

Vnitroblok na rohu Židovské a Jakubské ulice je jedním z největších vnitrobloků v Chebu. Zvenku i zevnitř je krásný, z jeho horní části jsou vidět věže kostela sv. Mikuláše a křivé domy, které jej tvoří, uzavírají pozorovatele do mikrosvěta... Po asanaci v 50. letech je vnitroblok "prázdný" a nic se v něm neděje. Vnitroblok slouží jako nelegální parkoviště, kuřárna a trávník pro venčení psů. Večer se sedí na zahrádce v hospodě Děravý kotel. Z garáží, které bourám, odpadáva omítka a kusy zdi. Pozemek je vlastněný městem, stejně jako dům ve kterém navrhují nový průchod. Stávajících průchodů využívám. Průchodem z Židovské ulice se návštěvníci dostanou k hlavnímu vchodu nebo ke schodišti, které překonává terénní zlom a dostává návštěvníka do horní úrovně vnitrobloku. Tento průchod je zároveň průjezdem pro zásobování, sanitku a vjezd do otevřených garáží. Zastávka senior taxi. Průchod z ulice Židovská je o úroveň výš je napojen na veřejnou část vnitrobloku. Vnitroblok pro mě byl důležitý nejen jako výchozí součást navrhování, ale je pro mě důležitý i zpětně pro fungování komunitního centra. Obyvatelé okolních domů se na objekt budou dívat ze shora, ze svých oken a pozorovat dění. Jsou součástí mikrosvěta. Komunitní centrum je v chráněném, tichém a klidném vnitrobloku. Zvenku je město a tedy dobrá dostupnost občanské vybavenosti i pro seniory.

Součástí vnitrobloku je i řešení dopravy v klidu. Chátrající budovu garáží bourám a ruším parkovací plochy nekonceptně rozházené po různých částech vnitrobloku. Navrhují kryté parkovací stání pro návštěvníky a zaměstnance komunitního centra. Garáž nemá vrata, pouze se do ní vjede. Průchod do vstupní haly. Díky vysokému součiniteli redukce počtu parkovacích stání pro stavby v historickém jádru a v památkové rezervaci je potřeba pouze 8 parkovacích stání, z toho jedno pro invalidy. Před hlavním vstupem do objektu je zastávka snior taxi.

DŮM

V návrhu pro mě byl velmi silný kontext města, respektive vnitrobloku a jednotlivých domů v něm. Ze začátku jsem ověřovala dvě varianty, jednu "bezkontextuální" kde hmota spojovala dvě částečně slepé fasády. Tento návrh mi přišel zbytečně kontroverzní. Druhou variantou bylo několik menších hmot, jednoduchých archetypálních domečků. Přemýšlela jsem nad tím, jak je spojit dohromady tak, aby tvořily jeden objekt, aby senioři mohli přecházet mezi jednotlivými objekty v rámci interiéru. Měla to být např. společenská místnost. V průběhu navrhování jsem přišla na to, že ve vnitrobloku se dříve nacházel židovský hřbitov. Dnes tam není žádná viditelná hmota, ani vzpomínka či náznak. Půdorysná stopa hřbitova je známá z císařských otisků. Přestože hřbitov zanikl ve 14. století, rozhodla jsem se jej nezastavět. V půdorysné stopě bývalého židovského hřbitova navrhují zahradu, kolem které je dům, společenská místnost. Koncept dvora ve dvoře. Využila jsem svažujícího se terénu a zahradu jsem od veřejného prostoru oddělila vertikálně. Dále bylo nutné dodržet odstupové vzdálenosti protože vnitroblok je tvořen bytovými domy. Při navrhování kompozice jednotlivých domů mě fascinovala zastavenost vnitrobloku před asanací a místa, dvory a zákoutí, která rostlá zástavba vytvářela.

STAVEBNÍ PROGRAM

Při tvorbě stavebního programu jsem vycházela z diskuse s paní magistrou Alenou Samuelovou, ředitelkou domova důchodců Skalka v Chebu. Nejdůležitější pro mě bylo, aby stavba nevypadala jako nemocnice nebo jiné nepříjemné zdravotnické zařízení. Snažila jsem se vyhnout systému "dlouhá chodba vs. dveře do pokojů." Komunitní centrum jsem nenavrhovala ani jako domov důchodců, ani jako dům s pečovatelskou službou, ani jako klasický stacionář. Nesledovala jsem žádnou konkrétní typologii, ale snažila jsem se dům navrhnout tak, aby odpovídal současným potřebám pečujících a těch, o které je pečováno. Hlavním prostorem je společenská místnost, která se otáčí kolem zahrady a směrem do ní. Přístup do zahrady je umožněn několika vchody po obvodu. Pobyt ani pohyb na zahradě by pro seniory neměl být náročný, ale zahradu lze jen pozorovat i zevnitř. Tvarování hmoty vytváří různá místa k sezení, pozorování a odpočinku, ale i k různým aktivitám, např. velký stůl pro organizování workshopů, počítačová učebna, promítací sál atd.

Společenská místnost je společná pro všechny, pro návštěvníky komunitního centra i pro seniory ubytované v týdenním stacionáři. Potkávají se tak lidé různého věku a různých stupňů samostatnosti a vzájemně si mohou pomáhat.

Domy vystupující nad terén jsou rozděleny podle jednotlivých funkcí. V domě pro zaměstnance je hlavní vstup, všichni přichodí projdou přes recepci. Tam si mohou odložit v šatně. Patro v úrovni terénu je pouze pro zaměstnance, aby si mohli během dne na chvíli odpočinout. Péče o seniory je náročná nejen fyzicky, ale i psychicky. Z okna denní místnosti lze přehlednout celý dvůr. V domě zdraví jsou prostorné šatny a jídelna s menšími stoly, aby si u nich senioři mohli povídat v malých skupinkách. Ve druhém patře je tělocvična a ordinace externího fyzioterapeuta. Vertikální komunikací je bezbariérový výtah, ale senioři mohou trénovat i chůzí po schodišti, které je však primárně určeno zaměstnancům. Pod střechem je galerie, kterou lze využít např. pro rotopedy. Mezi domem zdraví a lůžkovou částí je společná self-service kuchyně s velkým stolem. Senioři pomáhají personálu dle svých možností, ale mají i možnost uvařit si sami. V domě pro seniory se nachází lůžková část tzv. stacionáře. Jednolůžkové pokoje jsou vlastní bezbariérovou koupelnou. Na každém patře jsou čtyři pokoje, na chodbě místa k sezení. Kapacita týdenního stacionáře je 8 lůžek. Přimo pod lůžkovou částí je pokoj pečovatelek. Pro denní stacionář je vyhrazen jeden dvoulůžkový pokoj pro odpočinek a jedna bezbariérová koupelna. Dům květin je zimní zahrada, zajišťuje spojení s přírodou po celý rok. V dílně je možné najít nářadí např. pro opravení kola nebo osobních věcí. Kaple je tichým místem k rozjímání. Zahrada se dá obejít kolem dokola i napříč po zpevněném povrchu, je v ní hřiště na pétanque i vyvýšené záhony pro pěstování bylinek, zeleniny a jahod. Veřejný prostor v horní úrovni terénu řešen jako park cestami, stromy a lavičkami. Může se v něm nacházet dětské hřiště. Počet toalet v objektu je na první pohled naddimenzovaný, dle mého názoru opodstatněný. Prostory pod šikmou střechou jsou využívány jako prostory ke skladování nebo jako archiv.

KONSTRUKČNÍ ŘEŠENÍ

Nosná konstrukce objektu je řešena jako monolitický železobetonový stěnový systém doplněný železobetonovými sloupky založený základových pasech a patkách. Hlavní podlaží je částečně zapuštěné do terénu, proto je nutná silná opěrná stěna z monolitického železobetonu a kvalitní hydroizolace. Střecha 1.PP je vegetační a v některých částech objektu plynuje navazuje na terén v horní úrovni vnitrobloku. Nosné zdi 1.NP jsou zděné s provětrávanou skořepinou a mají stejný fasádní obklad jako svíslé zdi. Všechna okna jsou dřevěná, s dřevným ostěním zevnitř i vně. V 1.PP zajišťuje prosvětlení objektu lehký obvodový plášť. Dveře v 1.PP jsou jeho součástí. Vertikální komunikaci zajišťují pro zaměstnance schodiště, pro seniory lůžkové výtahy, tedy i bezbariérové. Výtahy nejsou

evakuační. U vertikálních komunikací jsou umístěna jádra pro vedení tepla a vzduchotechniky. Konstrukce zimní zahrady je z hliníkových profilů a skleněných výplní, výplně šikmé střechy jsou z plastu. Kaple je z monolitického železobetonu. konstrukční výšky v celém objektu nepřesahují 3 m mimo atria u vstupu a tělocvičny. Přirozené větrání celého objektu není možné. Senioři jsou náchylní na průvan a potřebují jak stálou teplotu, tak stálý přísun čerstvého vzduchu. Navíc je nutné řešit odvětrávání různých zápachů. Prostory jsou odvětrávány systémem vzduchotechnických zařízení. Odvětrávání je také důležité v prostorách přilehlých k terénu. Je nutné zamezit kondenzaci vodní páry. Otevírává okna a tedy možnost přirozeného větrání je možná pouze v pokojích týdenního stacionáře, v tělocvičně a v prostorách pro zaměstnance. V případě požáru je únik z budovy řešen NÚC na terén, směrem do veřejného prostoru nebo do dvora. Chodba v lůžkové části je prostor bez požárního rizika. Pro snazší manipulaci s vodou při požáru jsem umístila jeden hydrant do zahrady a druhý do veřejného prostoru v horní úrovni vnitroboku.

MATERIÁLY

První materiál, který si v souvislosti s tématem představím, je dřevo. Dřevostavbu jsem však v tomto případě vyloučila. Vnitroblok se nachází ve městě, v jeho historickém jádru, domy v něm by neměly působit jako sruby na samotě u lesa. Inspirovala jsem se přístavbami ve vnitrobloku. Zděnou konstrukci i střechu zakrývají eternitové šablony světle šedé barvy. Postupem času získají patinu, stejně jako dřevěné rámy a ostění oken. Okna v interiéru fungují jako niky na sezení. Parapet je v dostatečné výšce a hloubce. Společenská místnost je od zahrady oddělená lehkým obvodovým pláštěm. Části pod vyvýšenými domy jsou stěny ze železobetonu s dřevěnými okny, aby opticky i konstrukčně podporovaly domy nad nimi. Oba typy pohledů do zahrady jsou sjednocené dřevěným laťováním, které jsou přerušené tam, kde jsou okna nebo dveře. Dveře tak lze snadno odlišit od neotvíravých částí fasády. Dům ve vnitrobloku je šedý, nenápadný a svými jednoduchými a kompaktními tvary nenarušuje vnitroblok, který je barevný, posleповaný z domů různých výšek, opěrných zdí, vikýřů...

SCHWARZPLAN

M 1:6000

komunitní centrum pro seniory | **CHEB**

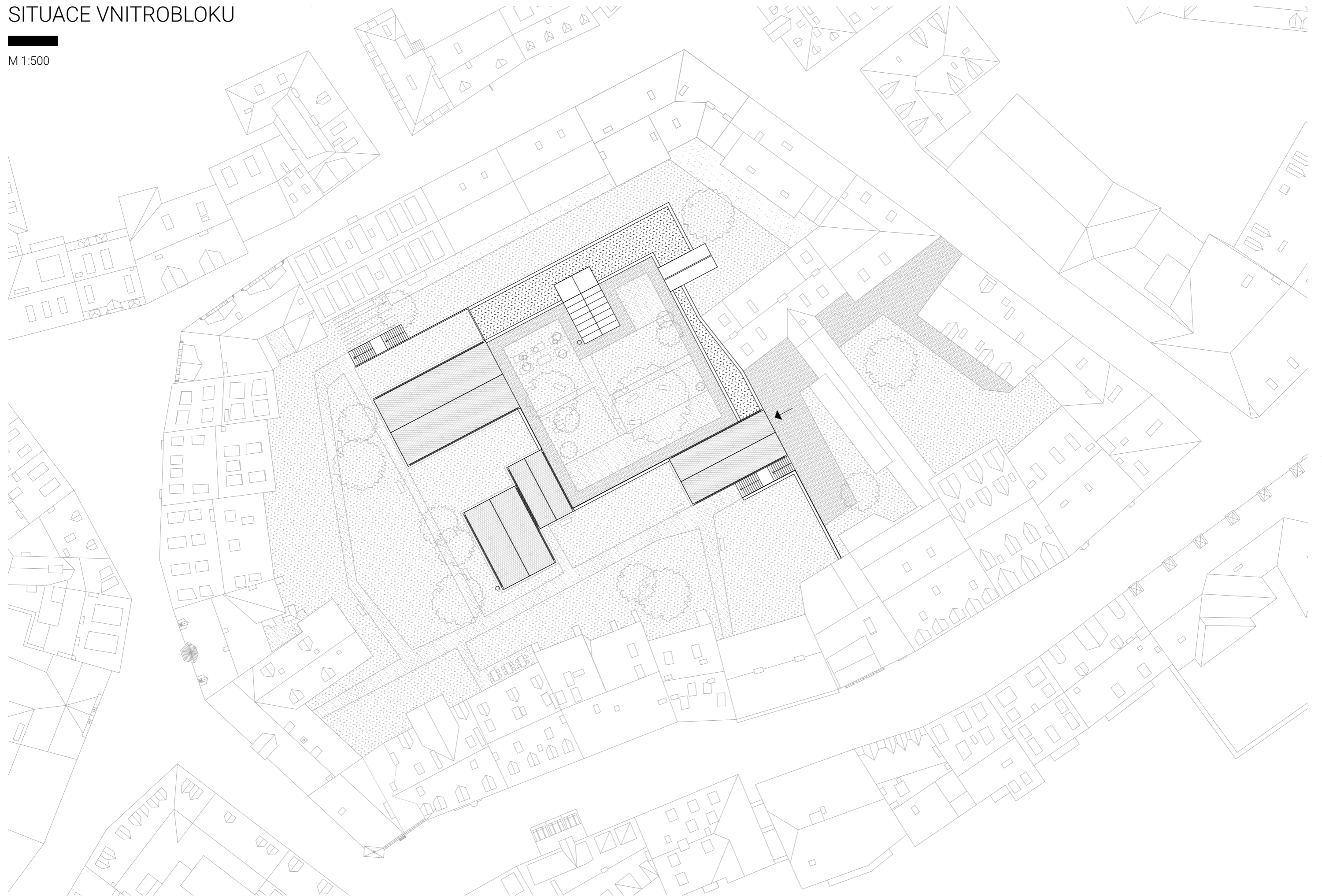


NÁVRH

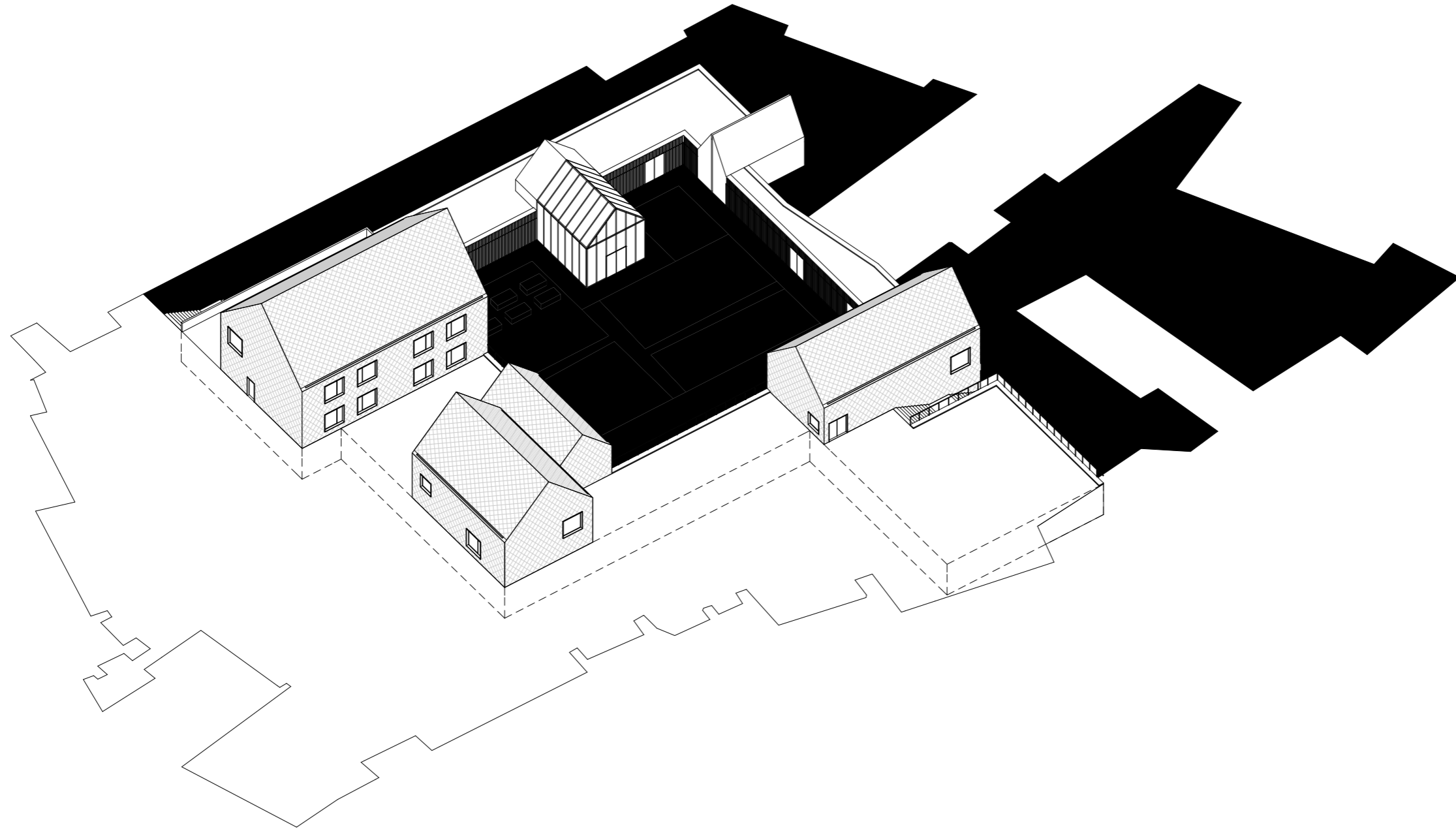
SITUACE VNITROBLOKU

M 1:500

komunitní centrum pro seniory | CHEB



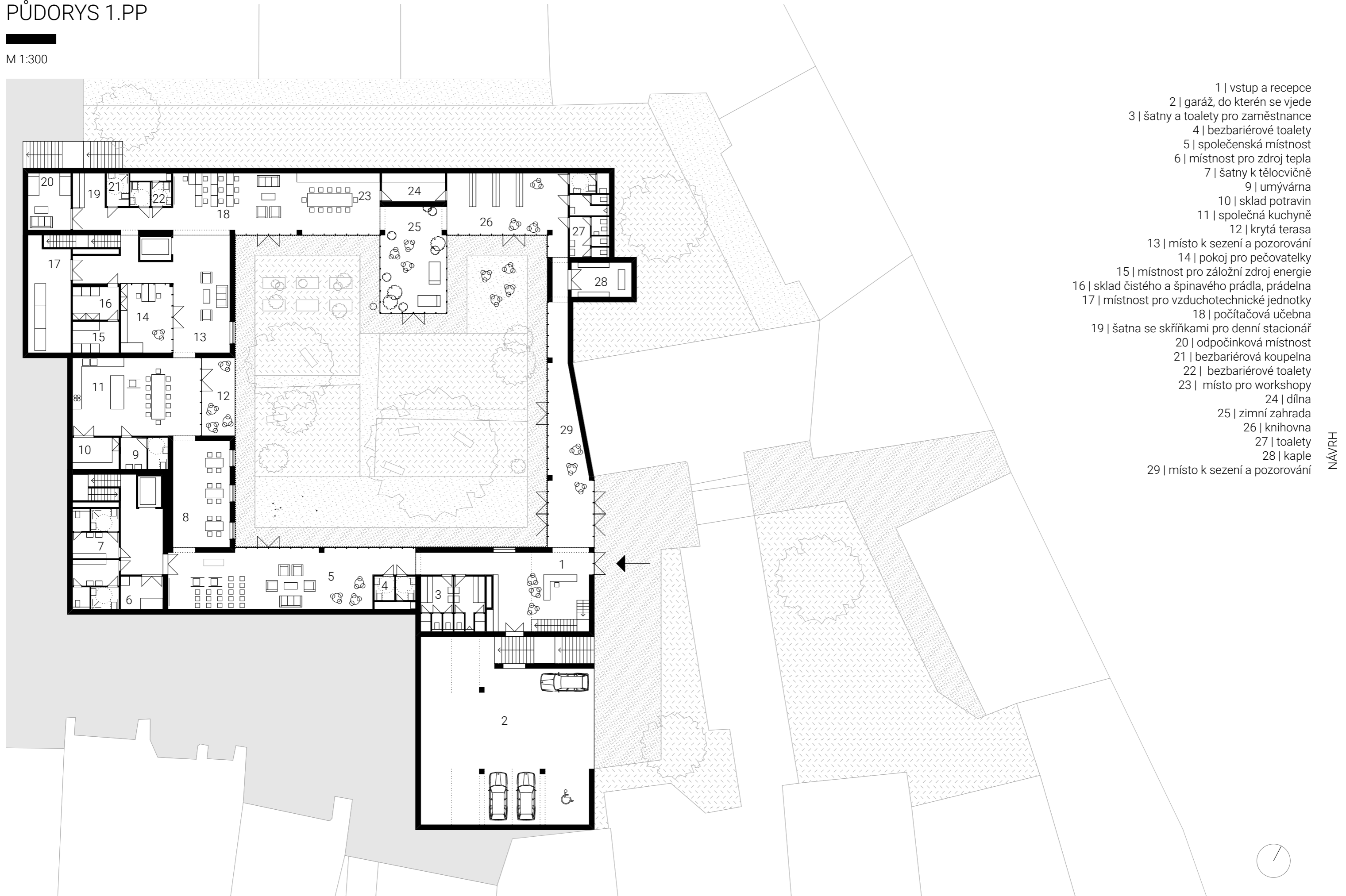
NÁVRH



PŮDORYS 1.PP

M 1:300

komunitní centrum pro seniory | CHEB



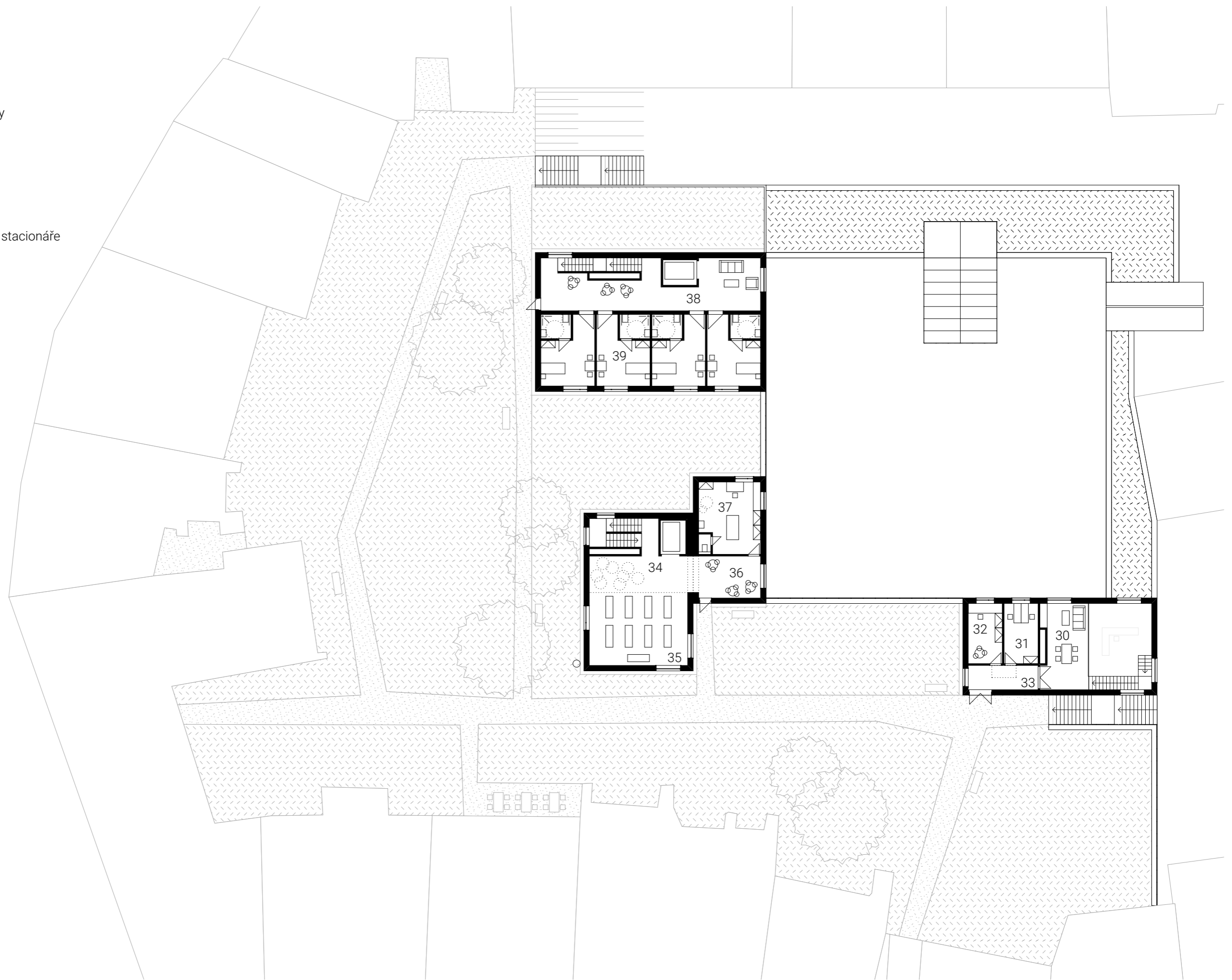
- 1 | vstup a recepce
- 2 | garáž, do které se vjede
- 3 | šatny a toalety pro zaměstnance
- 4 | bezbariérové toalety
- 5 | společenská místnost
- 6 | místnost pro zdroj tepla
- 7 | šatny k tělocvičně
- 9 | umývárna
- 10 | sklad potravin
- 11 | společná kuchyně
- 12 | krytá terasa
- 13 | místo k sezení a pozorování
- 14 | pokoj pro pečovatelky
- 15 | místnost pro záložní zdroj energie
- 16 | sklad čistého a špinavého prádla, prádelna
- 17 | místnost pro vzduchotechnické jednotky
- 18 | počítačová učebna
- 19 | šatna se skříňkami pro denní stacionář
- 20 | odpočinková místnost
- 21 | bezbariérová koupelna
- 22 | bezbariérové toalety
- 23 | místo pro workshopy
- 24 | dílna
- 25 | zimní zahrada
- 26 | knihovna
- 27 | toalety
- 28 | kaple
- 29 | místo k sezení a pozorování

NÁVRH

PŮDORYS 1.NP

M 1:300

- 30 | denní místnost
- 31 | kancelář pro sociální pracovníky
- 32 | kanceláře ředitele
- 33 | vstup pro zaměstnance
- 34 | sklad cvičebních pomůcek
- 35 | tělocvična
- 36 | čekárna
- 37 | ordinace fyzioterapeuta
- 38 | chodba s místy k sezení
- 39 | jednolůžkové pokoje týdenního stacionáře



komunitní centrum pro seniory | **CHEB**

NÁVRH

PŮDORYS 2.NP

M 1:300

- 40 | galerie pro rotopedy
- 41 | chodba s místy k sezení
- 42 | jednolůžkové pokoje se sociálním zařízením

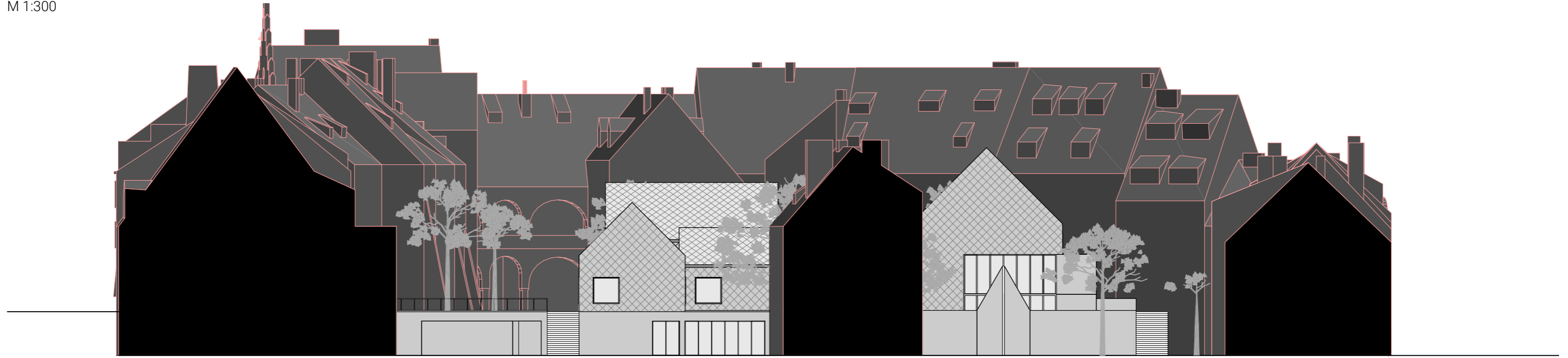
komunitní centrum pro seniory | **CHEB**



NÁVRH

PŘÍČNÉ ŘEZPOHLEDY

M 1:300



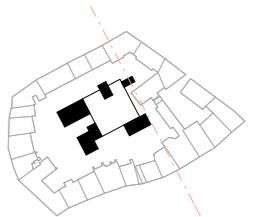
pohled na vstupní fasádu z průchodu v ulici Jakubská

komunitní centrum pro seniory | CHEB

NÁVRH

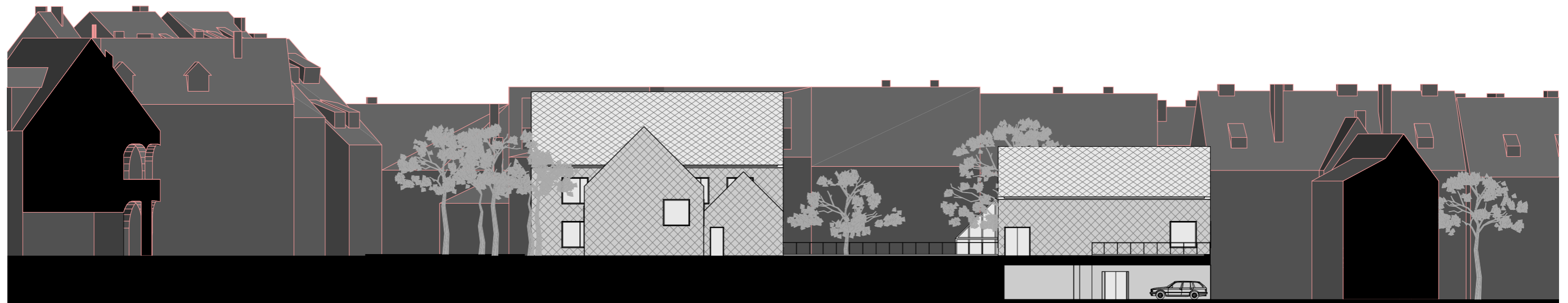


příčný řez zahradou



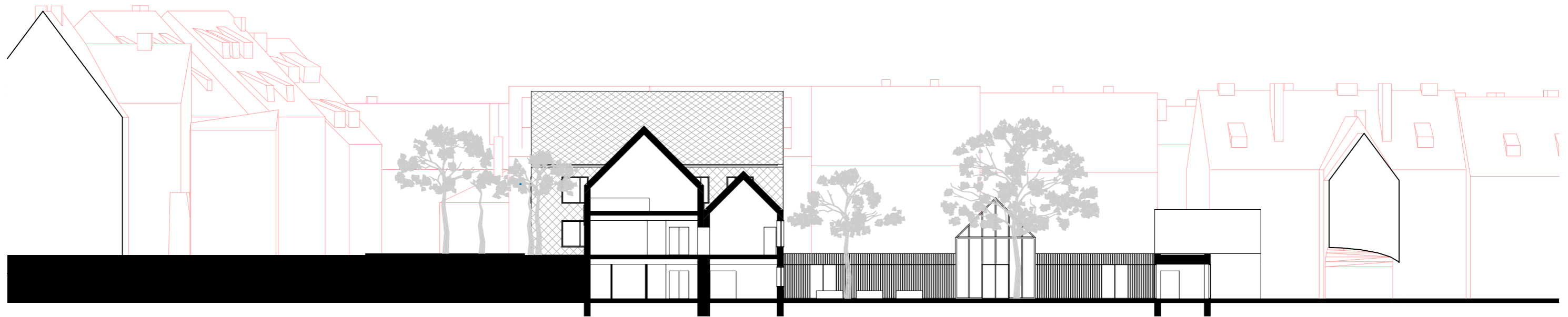
PODÉLNÉ ŘEZPOHLEDY

M 1:300

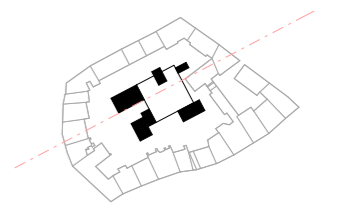


pohled na fasádu z průchodu v ulici Židovská

komunitní centrum pro seniory | CHEB



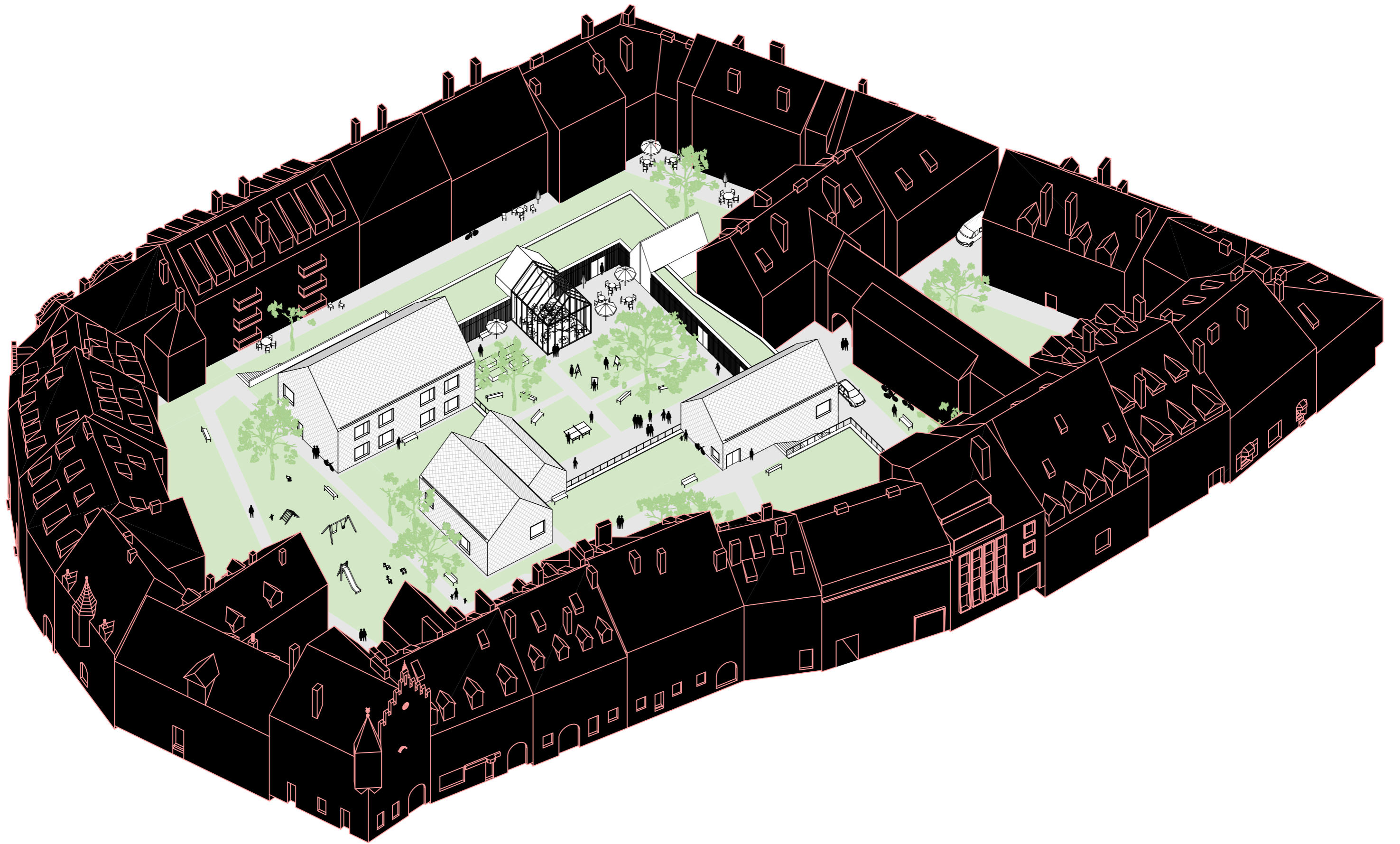
podélný řez zahradou











ZHODNOCENÍ



Nestihla jsem to.

ZDROJE



KONZULTACE

Ing. arch. Boris Redčenkov | vedoucí ateliéru
Ing. arch. Vítězslav Danda | odborný asistent

Mgr. Alena Samuelová | ředitelka Domova pro seniory SKALKA v Chebu
Ing. arch. Hana Půčeková | stavby pro seniory
Ing. Stanislava Nebergová, Ph.D. | požární bezpečnost staveb
Ing. Miloslav Smutek, Ph.D. | statika
Ing. Zuzana Vyoralová, Ph.D. | TZB
Ing. Michal Rajdl | stavebně technické řešení

KNIHY

BOHÁČ, J. *Cheb*. 1. vydání. Praha: Paseka, 2008. ISBN 978-80-7185-899-7

CHMELÍKOVÁ, J. *Osudy chebských Židů: Chebští Židé od 2. poloviny 19. století do současnosti*. 2. vydání. Cheb: Krajské muzeum, 2004. ISBN 80-85018-42-X

ČASOPISY

Housing for Seniors. *DETAIL*, 2017, Vol. 3

DOKUMENTY

MANNSBARTH, J. *Pokus o asanaci domovního bloku v historickém jádru města Chebu*. Město, 1949, roč. 3
Katalog poskytovatelů sociálních a navazujících služeb města Cheb, vydalo město Cheb 2018
Zpráva o potřebě výstavby Komunitního domu pro seniory, Ing. Vendula Jüptnerová, zpracováno dne 24.5.2017
Strategie území správního obvodu ORP CHEB, zpracováno v březnu 2015

MAPOVÉ PODKLADY

archiv města Cheb
ČÚZK
Google Maps

FOTOGRAFIE

archdaily
archiv města Cheb
Interaktivní encyklopedie města Chebu

WEBOVÉ STRÁNKY

www.podporatransformace.cz
<http://www.apko.cz/aplikace/index.html>

