

Autorská zpráva

Koncept

Tvarový koncept domu vychází z morfologie místa, ze snahy urbanistického dotvoření nedokončené struktury a o její částečnou analogii v dělení hmoty do několika menších jednotek. Dům přirozeně doplňuje blok, hmotově se chová jako řada jednotlivých domů, které společně vytváří škálu městských prostor. Koncept domu vychází z myšlenky, že jednotlivé provozy a instituce mohou být spojeny v jednom centrálním bodě. Tím, že se provozy navzájem propojují, nabízí variabilní využitelnost pro kulturní akce města což podporuje možnost využitelnosti domu v různých časech a aktivitách.

Urbanistické řešení

Dům svou hmotou dotváří blok s původními domy, které mají po asanaci historické zástavby v minulém století odhalené zadní trakty. Ná vaznost na okolní uliční čáry definuje tvar dotvoření bloku, zároveň hmota vytváří poloveřejnou intimní uskákanou vnitroblokovou uličku, která slouží jako pěší spojení, zásobovací ulička pro stávající objekty a provoz navrhovaného domu. Vstupy do vnitrobloku jsou opatřeny bránou, která se na noc zavírá.

Jižní fasáda domu je reprezentativní. Tvoří čelo Smetanova náměstí a ukončuje ho na úrovni rušné Havlíčkovy ulice. Na jižní fasádu jsou orientovány veřejné funkce domu, které jsou částečně vykonzolovány a vytváří krytou část Havlíčkovy ulice. Důležitost vstupu je podpořena podélnými schody. Jihozápadní nároží domu je akcentováno aktivním parterem. Hmota galerijní části vystupuje před jižní fasádní frontu a navazuje na průchod Havlíčkovy ulice mezi historickými domy. K protějšímu domu je navržena koncepčně přístavba, tak aby se zjasnila organizace místa.

Západní fasáda domu spoluvytváří městskou ulici se strohořadím a podélným parkováním po obou stranách. Dům má v této části obchodní parter a posiluje atraktivitu pro pěší ve směru na Smetanovo náměstí. Fronta domu je členěna tak, aby působila jako společenství jednotlivých domů. Je zde umístěn vjezd do veřejných i soukromých garáží a průchod do vnitrobloku.

Severní část bloku je klidnější, je zde umístěna bytová část objektu. K severnímu nároží přiléhá plácek, tvořící bod setkávání pro studenty blízké LŠU, hudebního klubu a hospody. Do plácku ústí také pěší ulička navazující na Příčnou ulici mířící ke kostelu Nanebevzetí panny Marie.

Návrh

Veřejné funkce objektu jsou umístěny u Havlíčkovy ulice, z čela Smetanova náměstí. Odsud je hlavní vstup do foyer, ze kterého je možné pokračovat do galerijního prostoru, respiraria nebo kavárny. Případně je možné vstoupit do galerijního prostoru samostatným vchodem. Ve foyer je umístěna pokladna s šatnou, zároveň je propojeno prosklenou fasádou s intimnějším vnitroblokem, je tedy možné projít domem a ocitnout se v exteriéru, ve kterém je umístěna čajovna s posezením. Hmota domu je tedy průchozí a nevytváří bariéru v území. Za galerijním sálem jsou umístěny provozy pro zaměstnance galerie.

V druhém nadzemním podlaží je umístěn víceúčelový sál s kapacitou 280 osob. Ten může být různorodě využíván na divadelní představení, koncerty, přednášky, konference nebo výstavy. K sálu přiléhá sklad a dílna pro kulisy. Jihovýchodní část objektu obsahuje galerijní prostory a dílny zaměstnanců. Druhé podlaží slouží také jako místo, ze kterého je možné sledovat Smetanovo náměstí ve vykonzolovaném předsálí.

Ze třetího nadzemního podlaží foyer je přístupná galerie sálu, prostory muzea. Zároveň je zde umístěn přednáškový sál s kapacitou 160 osob. Sál slouží provozu muzea a galerie.

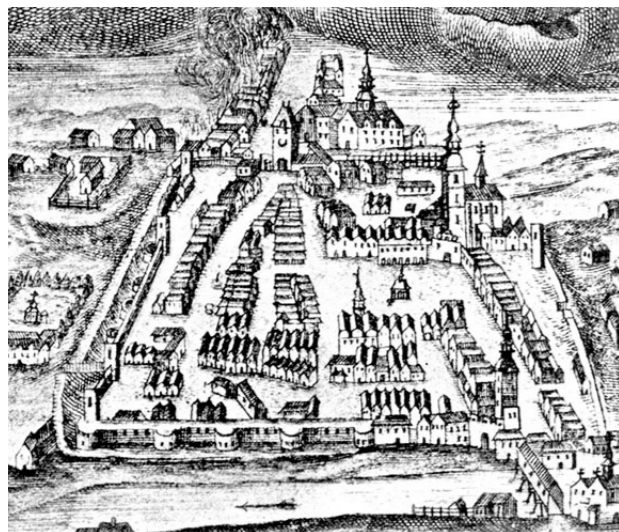
Čtvrté nadzemní podlaží se nachází pouze nad víceúčelovým sálem a souží jako zázemí pro provoz sálu.

V severní části bloku jsou umístěny převážně byty. v parteru jsou pak obchody. Do bytové části se vchází ze severního plácku a z průchodu propojujícího ulici u západní fasády s vnitroblokem. V dalších podlažích severní části domu jsou umístěny byty ve velikostech od 1+kk do 4+kk.

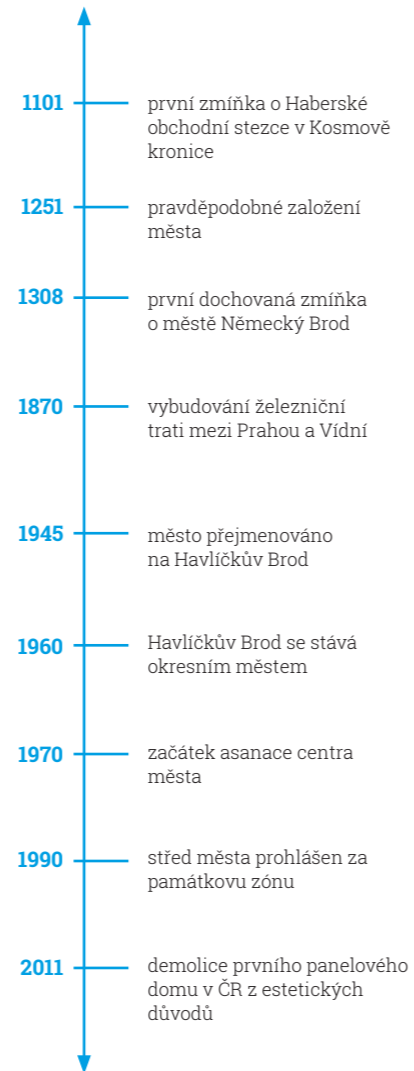
Garáže domu jsou dvoupodlažní. Jsou rozděleny na soukromou část pro obyvatele bytové části domu a na veřejné parkování sloužící jak pro návštěvníky tak pro rezidenty okolních domů. Vjezd do garáží je umístěn ze západu, ačkoli nejpříznivější terénní konfigurace je z jihu. Jižní fasáda by však garážovým portálem trpěla a v profilu frekventované pěší Havlíčkovy ulice by přibyl další jízdní pruh zmenšující prostor pro chodce. Prostor garáží slouží částečně jako deponie pro muzeum a galerii. Podzemním krčkem je objekt spojen se stávající galerií. Je tedy možné oba provozy projít v jednu kontinuální výstavu.

Historie

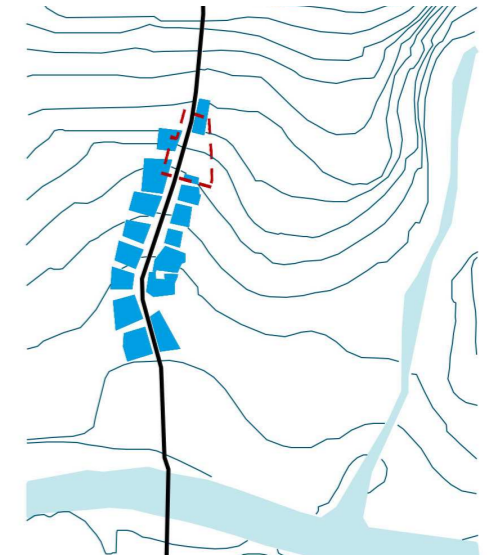
Historie Havlíčkova Brodu sahá do 13. století, kdy přes řeku již fungoval chráněný brod a osada, která byla následně povýšena na město. Lokalita byla velmi významná, těžila se zde stříbrná ruda. Město bylo obeháno hradbami, jejichž pozůstatky se stále ve městě nachází. V 15. století bylo město dobyt a vyplněno husity, to znamenalo definitivní konec těžby stříbra. V roce 1637 byl Brod povýšen na královské město. Rozmach nastal v 19. století budováním železnice a rozvojem průmyslu. Následoval urbanistický rozvoj města budováním vilových lokalit, ve druhé polovině 20. století třech modernistických sídlišť. V současnosti se město rozvíjí hlavně na západě. Vznikají nové lokality rodinných a bytových domů mezi městem a obcí Perknov, další výstavba je pak plánována severně od psychiatrické léčebny.



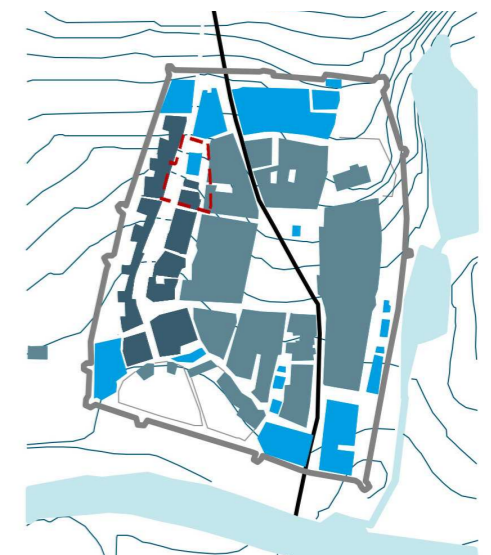
016 Nejstarší vyobrazení Nemecké Brodu, rytina z roku 1704



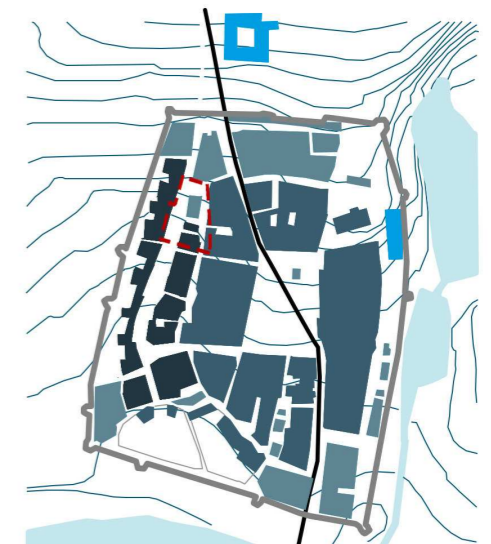
► Vývoj města ve 13. století
Sídlo se rozvíjelo podél významné Haberské stezky mířící na původní brod přes řeku Sázavu



► Vývoj města v 15. století
Vedle původního Smetanova náměstí (Rozmarku) se špalíčkem domů vzniklého podél Haberské stezky bylo založeno velkorysé hlavní náměstí. Město bylo obeháno gotickými hradbami s baštami a věžemi. Hradby definují hranici urbanistického rozvoje předhusitské éry.



► Vývoj města v 17. století
Mimo městské hradby vznikaly dvě významné lokality. Severně kostel sv. Vojtěcha, jižně za řekou u dřevěného mostu je založen kostel sv. Kateřiny.



- Stav města na počátku 20. století
Ve městě byla zprovozněna dráha spojující Německý Brod s Pardubicemi, Hradcem Králové a Kolínem. Na Smetanově náměstí (Rozmarku) stojí objekt bývalé solnice, sloužící jako divadlo.



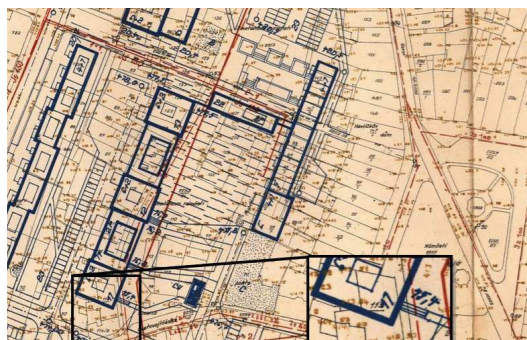
017 Bývalá solnice sloužící jako městské divadlo

- Zástavba z roku 1949
Město je přejmenováno na Havlíčkův Brod. Probíhá stavební rozvoj vilových čtvrtí vně prstence hradeb. Je protažena havlíčkova ulice mířící západně z hlavního náměstí přes Smetanovo náměstí.



018 Rozmark, dříve sloužící jako koňský trh. V pozadí kostel sv. Rodiny.

- Počátky asanace v roce 1975
Je zahájena asanace původní zástavby podél Smetanova náměstí. Vzniká modernistické sídliště s řadovým charakterem v jižní části a věžovými domy v západní části. Je postavena administrativní budova škrobáren.



019 Asanační plán

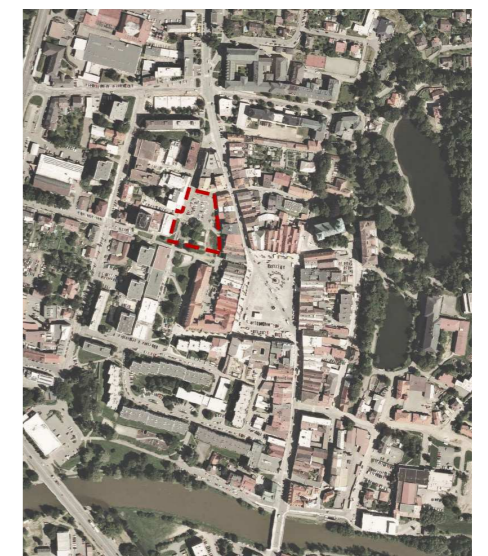


020 Pohled na Smetanovo náměstí v průběhu asanace. Vlevo již stojí administrativní budova škrobáren.



021 Pohled na jižní část nově vzniklého sídliště.

- Současný stav
Odstraněn panelový dům bránící přetínající Havlíčkovu ulici. Dolní část Smetanova náměstí na fotce ještě před rekonstrukcí, v současné době již revitalizace parku probíhá.



Vybavenost

m 1 : 5 000

Smetanovo náměstí je v těsné blízkosti Havlíčkova náměstí, které představuje správní obchodní centrum města. V sousedství parcely se nachází významné instituce města jako Muzeum Vysočiny a Galerie výtvarného umění, také lidová škola umění.

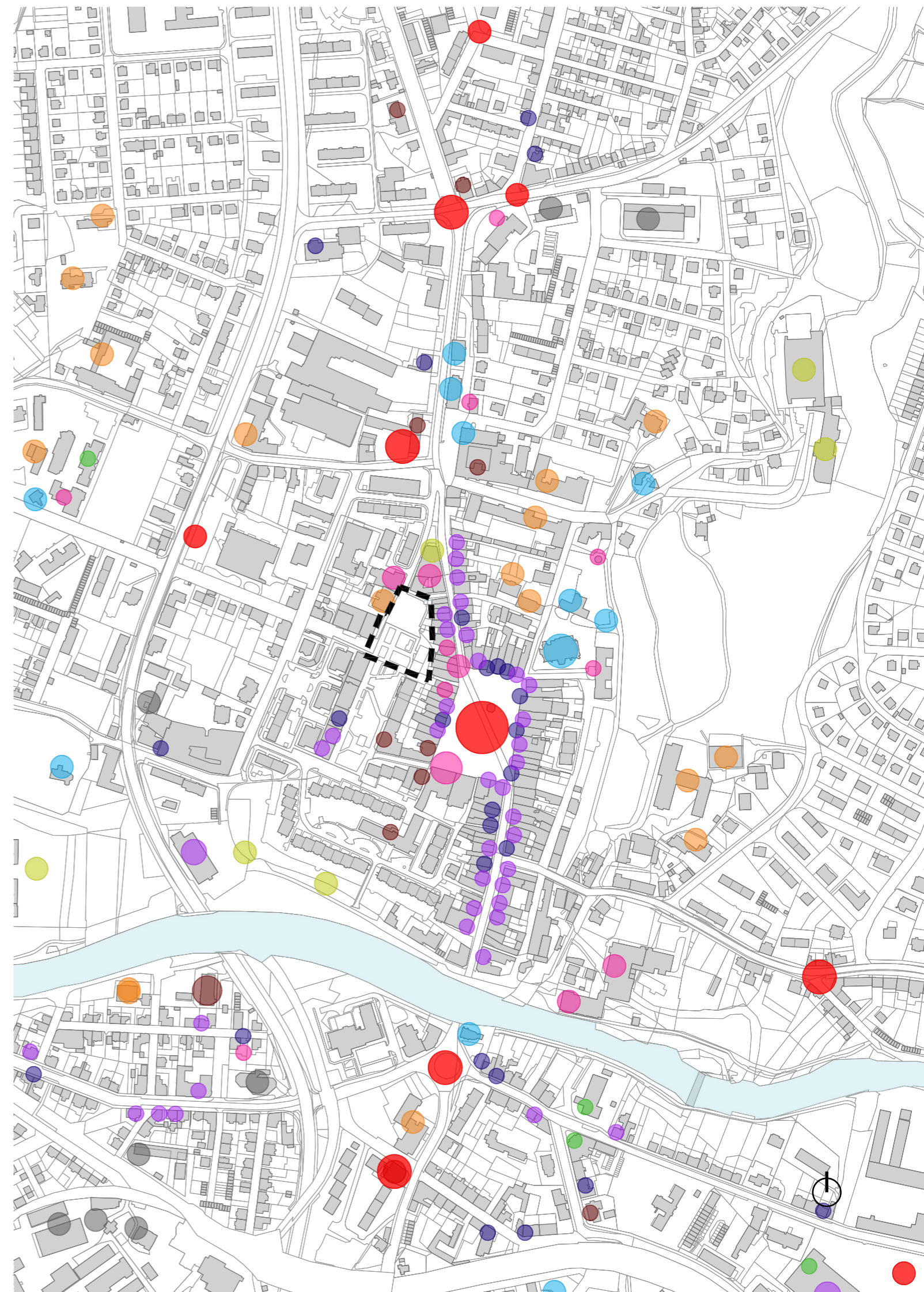
► VYBAVENOST

Mapa ukazuje vybavenost, rozdělenou do 2 kategorií podle významnosti a do 6 kategorií podle typu.

Zdroj – vlastní průzkum. Stav odpovídá květnu 2018.

- kultura
- správa
- školství
- sport a tělovýchova
- obchody a služby
- stravování a ubytování

- lokální význam
- celoměstský význam







Morfologie zástavby

m 1 : 5 000

Historická zástavba lemující Havlíčkovo náměstí a částečně Smetanovo náměstí na východní straně má zpravidla dvě až tři podlaží. Kontrastně působí modernistická zástavba přiléhající ke Smetanovo náměstí ze západu a jihu. Dominují zde věžovité vysokopodlažní panelové domy, dále administrativní budova škrobáren.

► VÝŠKA ZÁSTAVBY

Mapa barevně rozděluje zástavbu podle počtu podlaží.
Zdroj – vlastní měření podle Google Maps 2017- Street View.
Stav odpovídá roku 2017.

	přízemní	1 NP
	nízkopodlažní	2 - 3NP
	středně podlažní	4 - 5 NP
	vysokopodlažní	6+ NP



Typologie zástavby







m 1 : 5 000

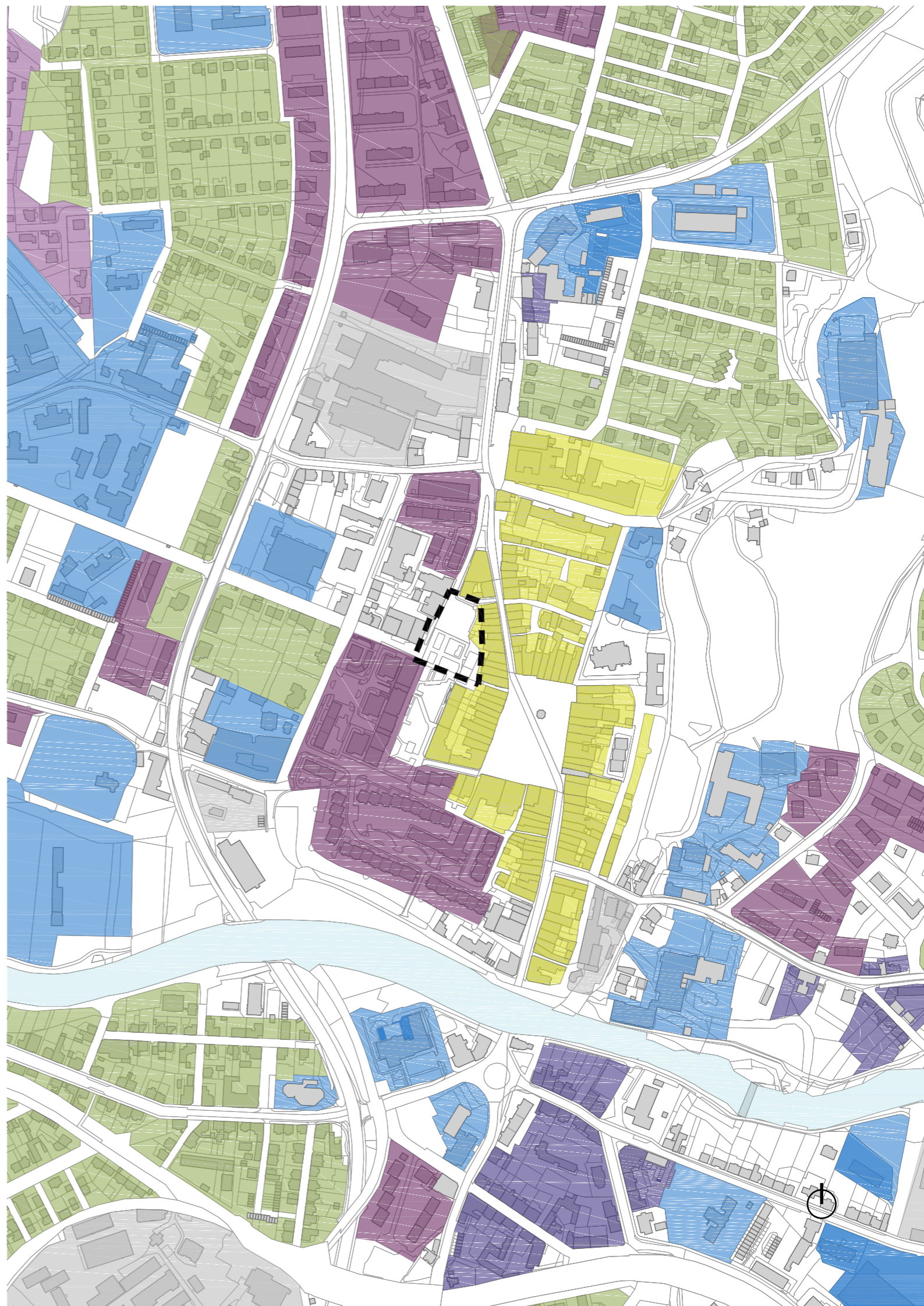
Současná podoba Smetanova náměstí vznikla při asanaci historické zástavby v minulém století. Historické jádro se zde setkává se sídlištní zástavbou doplněnou o některé novější realizace. Okolní zástavba převážně drží uliční čáru.

► TYPOLOGIE ZÁSTAVBY

Mapa rozlišuje zástavbu dle typologické specifikace do barevných ploch.

Zdroj – dělení vypracováno na základě vlastního rozboru, specifikace interpretovány dle IPR, mapa upravena z katastru nemovitostí. Stav odpovídá roku 2018.

-  historické město
-  sídliště
-  kompaktní město
-  zahradní město
-  areály vybavenosti
-  uzavřené areály výroby a infrastruktury



Širší vztahy

- sídla a jejich části
- významné body a místa
- krajinné prvky

015 Ortofoto mapa s vyznačením významných bodů a míst.
[Česká republika, Vysočina, Havlíčkův Brod]



Perknov

Rozkošský potok

Psychiatrická léčebna

silnice I/38

Cihlářský potok

Občiny

U Paboušků

U Myslivců

U Venců

rybník Cihlár

koupaliště

park Budoucnost
13 min 3 min

Havlíčkův Brod

nemocnice

zimní sportovní hala

plavecký bazén

sjdliště Žižkov

Horní Papsíkov

Smetanovo náměstí

Havlíčkovo náměstí

městský obchvat

sportovní areál

obchod
23 min 7 min

letišťe

sportovní areál

řeka Sázava
15 min 3 min

rybník Kafičko

potok Žabinec

nádraží
17 min 4 min

řička Slapanka

Občiny

silnice I/34

rybník Žabinec

200

800 m



Šmolov

Situace

m 1 : 500



Skaut klub

hospoda

ul. Příčná

hudební klub

LŠU

obchod

ul. Horní

vínotéka

obchod

galerie

obchod

muzeum

ul. Havlíčkova

koncepční doplnění hmoty

obchod

obchod

obchody, restaurace

Havlíčkovo náměstí

0 10 30m

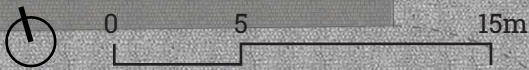


Půdorys 1NP

m 1 : 300

LEGENDA

- 1.01 foyer
- 1.02 recepcce galerie
- 1.03 šatna
- 1.04 kavárna
- 1.05 kuchyň
- 1.06 šatna
- 1.07 odpad
- 1.08 sklad
- 1.09 WC veřejné
- 1.10 úklid
- 1.11 galerie
- 1.12 veřejné schodiště
- 1.13 chodba
- 1.14 kancelář
- 1.15 paspartizace
- 1.16 respirium/studovna
- 1.17 WC veřejné
- 1.18 zázemí
- 1.19 sklad
- 1.20 zádveří
- 1.21 rampa
- 1.22 obchod
- 1.23 komunikační jádro
- 1.24 odpady
- 1.25 čajovna
- 1.26 sklad
- 1.27 kuchyň
- 1.28 sprcha
- 1.29 chodba
- 1.30 odpad
- 1.31 obchod
- 1.32 zázemí
- 1.33 odpady
- 1.34 obchod
- 1.35 zázemí
- 1.36 byt 2+kk
- 1.37 byt 2+kk
- 1.38 schodiště zaměstnanci
- 1.39 schodiště návštěvníci
- 1.40 schodiště zaměstnanci
- 1.41 schodiště zaměstnanci
- 1.42 WC zaměstnanci
- 1.43 komunikační jádro

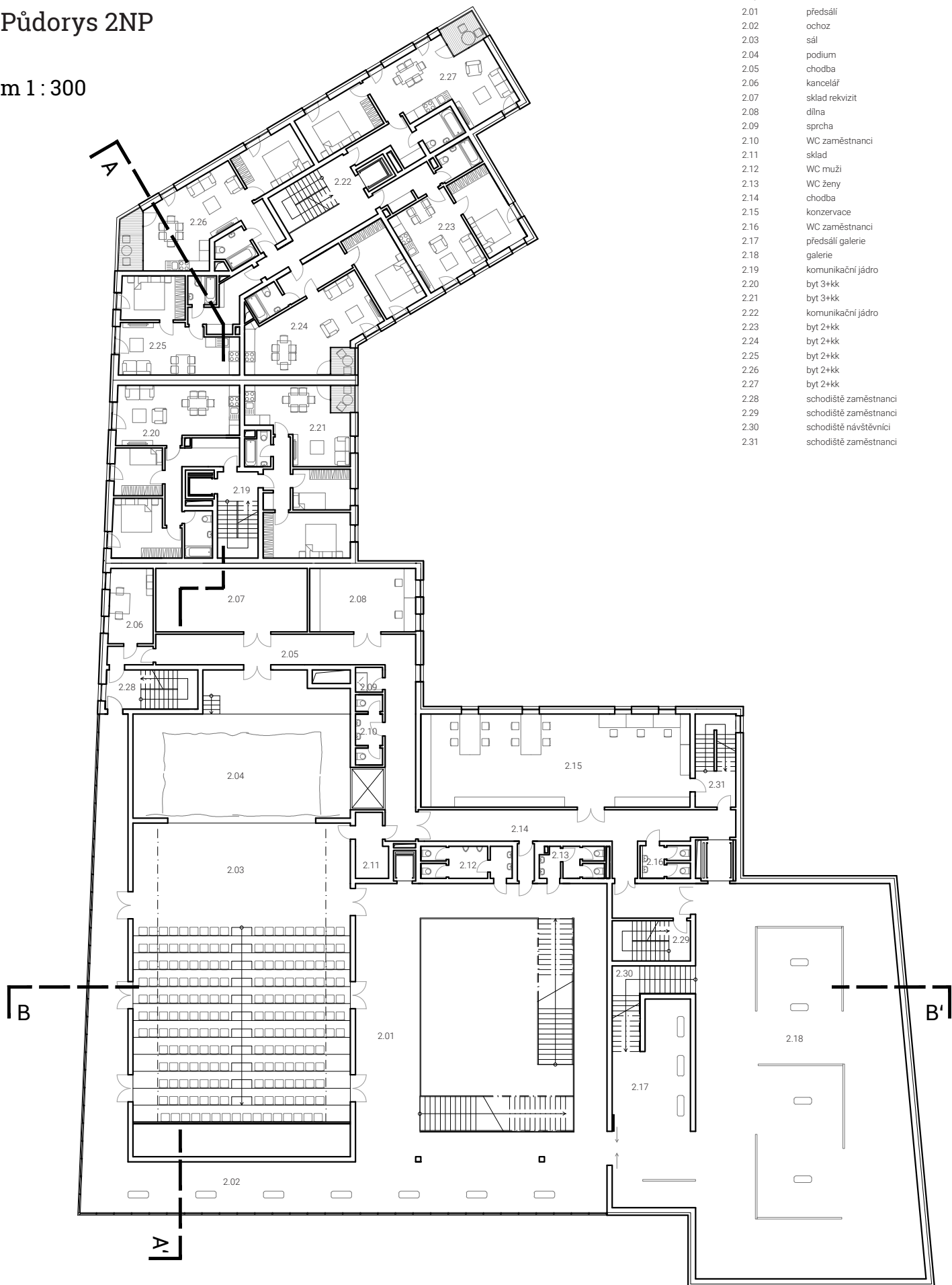


Půdorys 2NP

m 1 : 300

LEGENDA

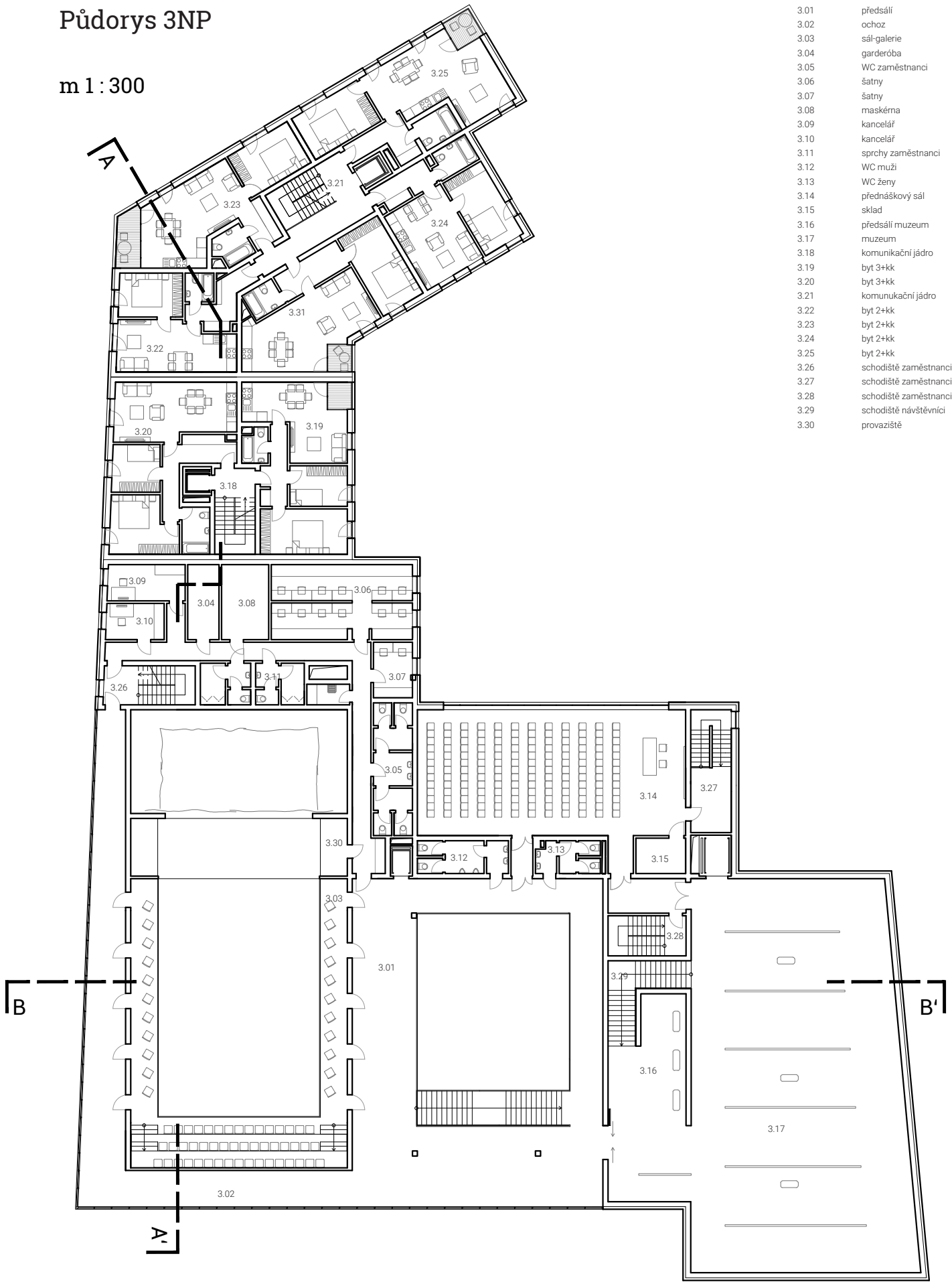
- 2.01 předsálí
- 2.02 ohoz
- 2.03 sál
- 2.04 podium
- 2.05 chodba
- 2.06 kancelář
- 2.07 sklad rekvizit
- 2.08 dílna
- 2.09 sprcha
- 2.10 WC zaměstnanci
- 2.11 sklad
- 2.12 WC muži
- 2.13 WC ženy
- 2.14 chodba
- 2.15 konzervace
- 2.16 WC zaměstnanci
- 2.17 předsálí galerie
- 2.18 galerie
- 2.19 komunikační jádro
- 2.20 byt 3+kk
- 2.21 byt 3+kk
- 2.22 komunikační jádro
- 2.23 byt 2+kk
- 2.24 byt 2+kk
- 2.25 byt 2+kk
- 2.26 byt 2+kk
- 2.27 byt 2+kk
- 2.28 schodiště zaměstnanci
- 2.29 schodiště zaměstnanci
- 2.30 schodiště návštěvníci
- 2.31 schodiště zaměstnanci



0 5 15m

Půdorys 3NP

m 1 : 300



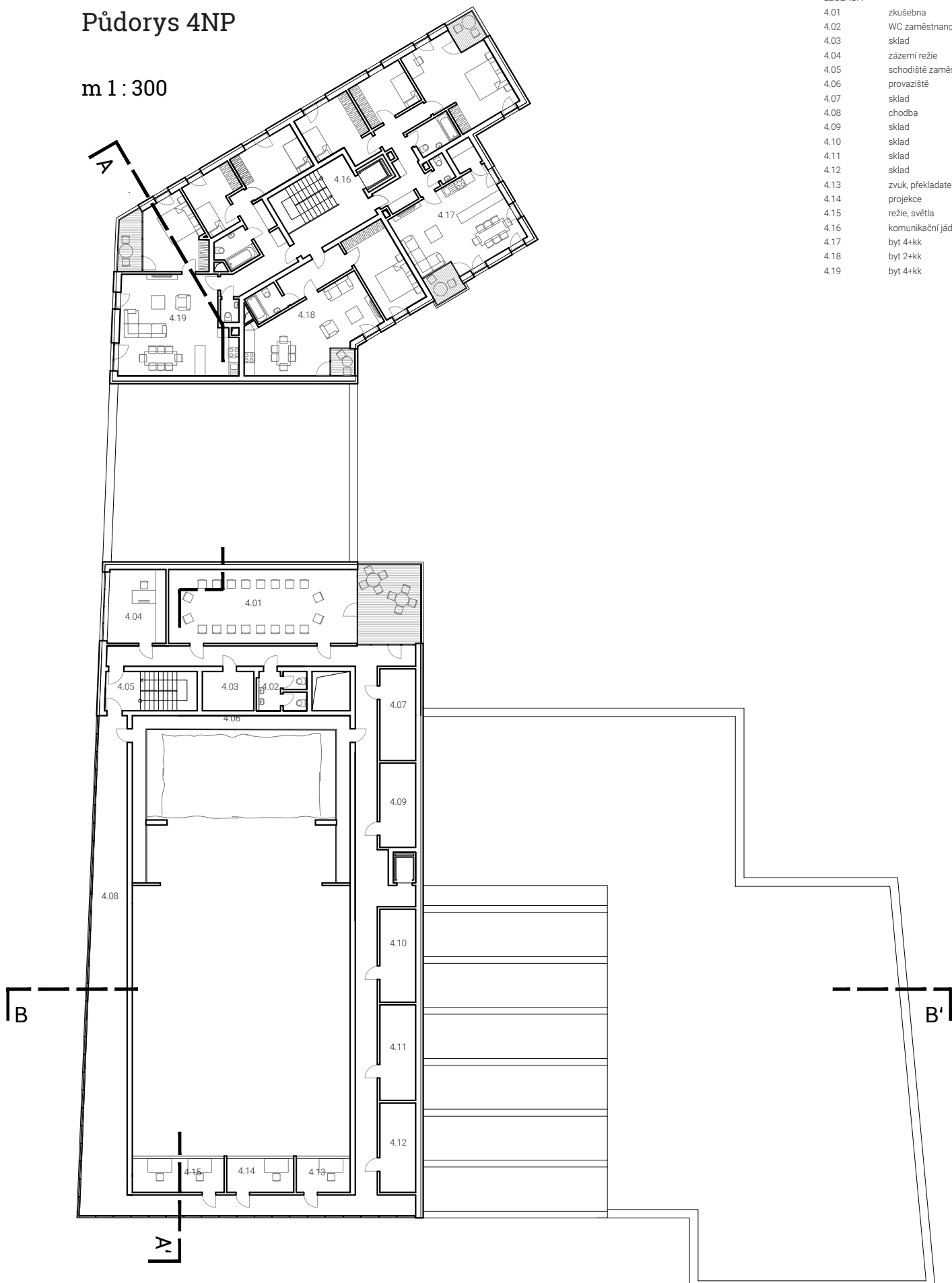
LEGENDA	
3.01	předsálí
3.02	ochoz
3.03	sál-galerie
3.04	garderoba
3.05	WC zaměstnanci
3.06	šatny
3.07	šatny
3.08	maskérna
3.09	kancelář
3.10	kancelář
3.11	sprchy zaměstnanci
3.12	WC muži
3.13	WC ženy
3.14	přednáškový sál
3.15	sklad
3.16	předsálí muzeum
3.17	muzeum
3.18	komunikační jádro
3.19	byt 3+kk
3.20	byt 3+kk
3.21	komunikační jádro
3.22	byt 2+kk
3.23	byt 2+kk
3.24	byt 2+kk
3.25	byt 2+kk
3.26	schodiště zaměstnanci
3.27	schodiště zaměstnanci
3.28	schodiště zaměstnanci
3.29	schodiště návštěvníci
3.30	provazistiše

Půdorys 4NP

m 1 : 300

LEGENDA

- 4.01 zkušebna
- 4.02 WC zaměstnanci
- 4.03 sklad
- 4.04 zázemí režie
- 4.05 schodiště zaměstnanci
- 4.06 provaziště
- 4.07 sklad
- 4.08 chodba
- 4.09 sklad
- 4.10 sklad
- 4.11 sklad
- 4.12 sklad
- 4.13 zvuk, překladatel
- 4.14 projekce
- 4.15 režie, světla
- 4.16 komunikační jádro
- 4.17 byt 4+kk
- 4.18 byt 2+kk
- 4.19 byt 4+kk



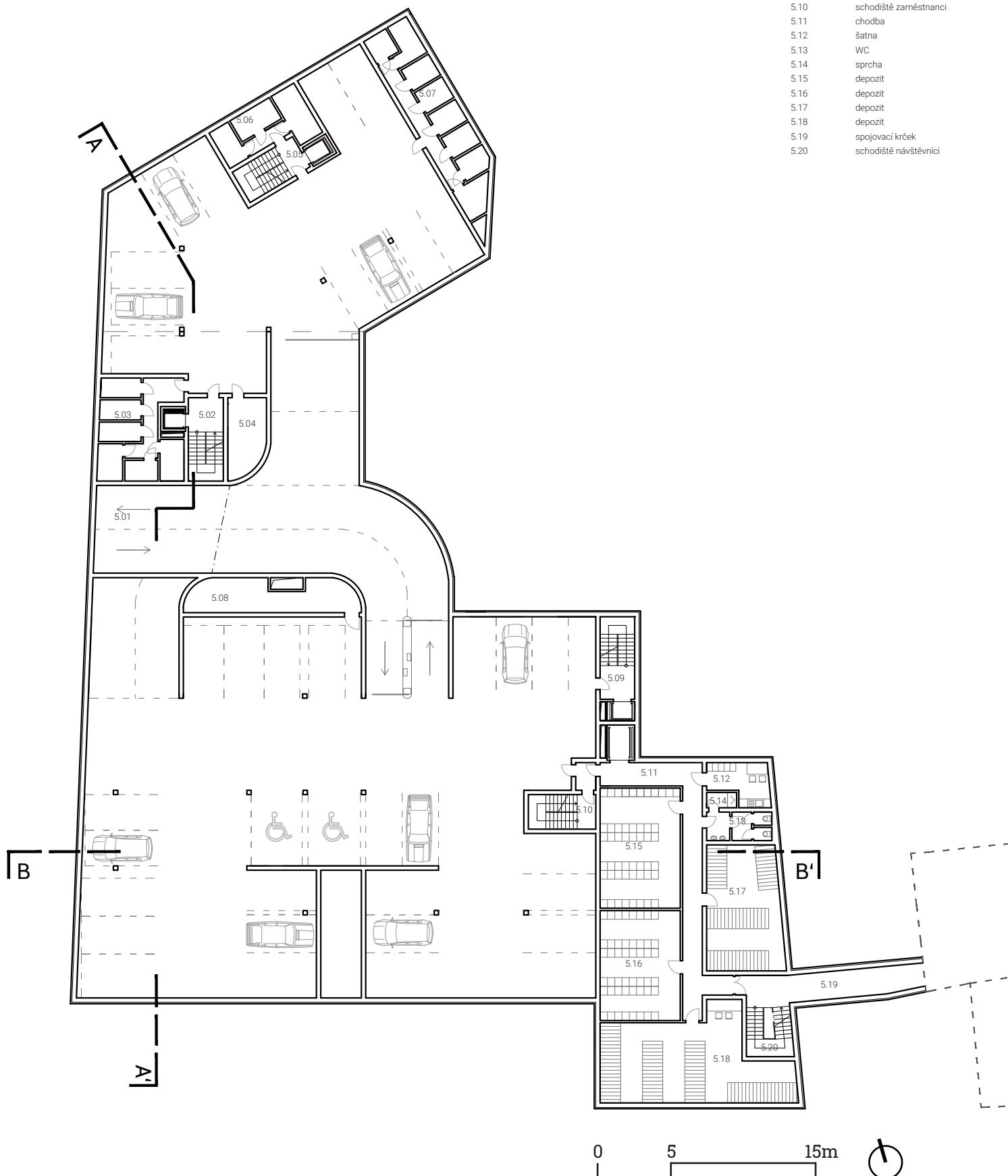
0 5 15m

Půdorys 1PP

m 1 : 350

LEGENDA

- 5.01 rampa
- 5.02 komunikační jádro
- 5.03 kóje
- 5.04 kočárkárna
- 5.05 komunikační jádro
- 5.06 sklady pro obchody
- 5.07 kóje
- 5.08 technická místnost
- 5.09 komunikační jádro
- 5.10 schodiště zaměstnanci
- 5.11 chodba
- 5.12 šatna
- 5.13 WC
- 5.14 sprcha
- 5.15 depozit
- 5.16 depozit
- 5.17 depozit
- 5.18 depozit
- 5.19 spojovací krček
- 5.20 schodiště návštěvníci

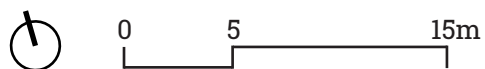
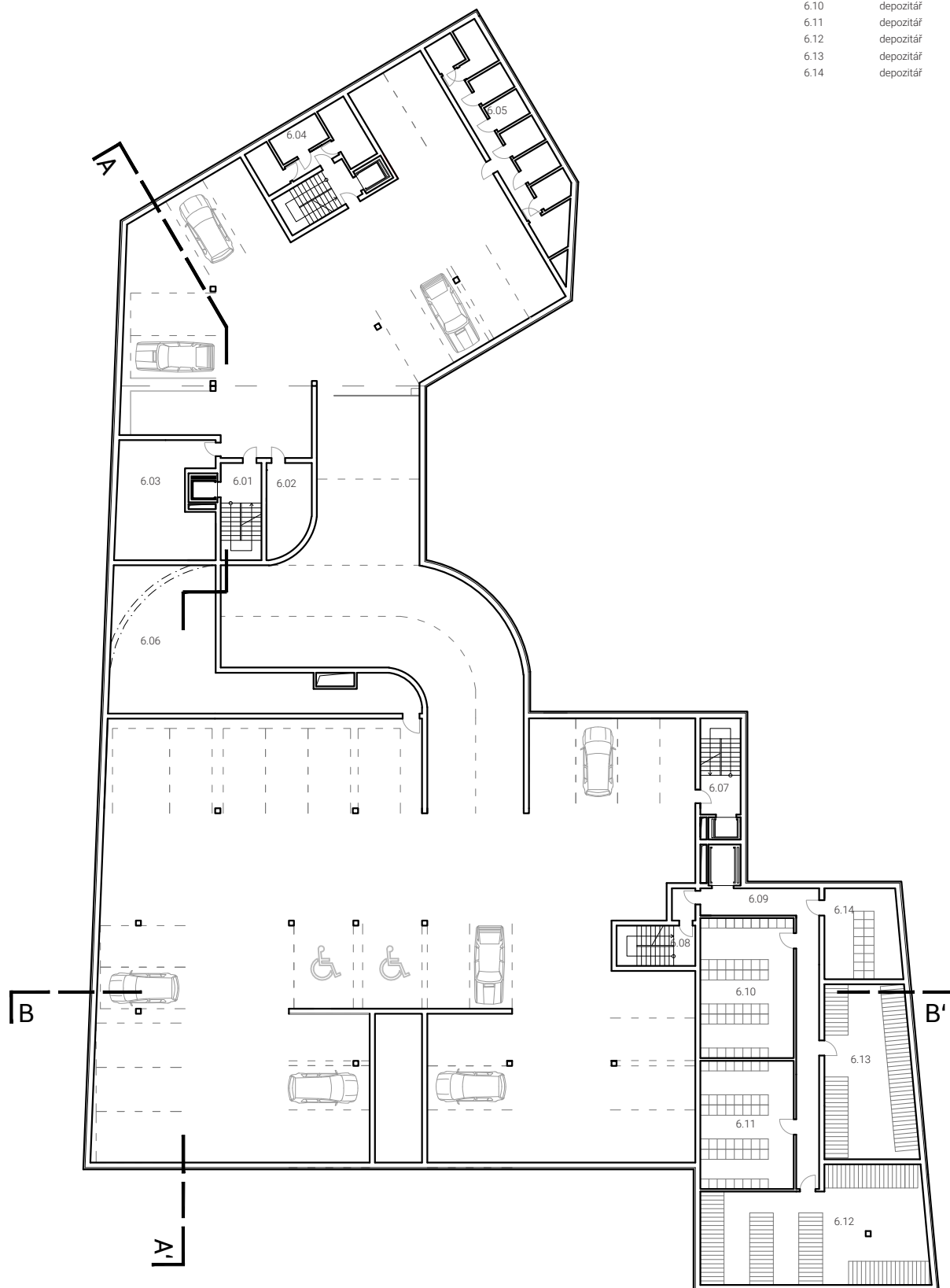


Půdorys 2PP

m 1 : 350

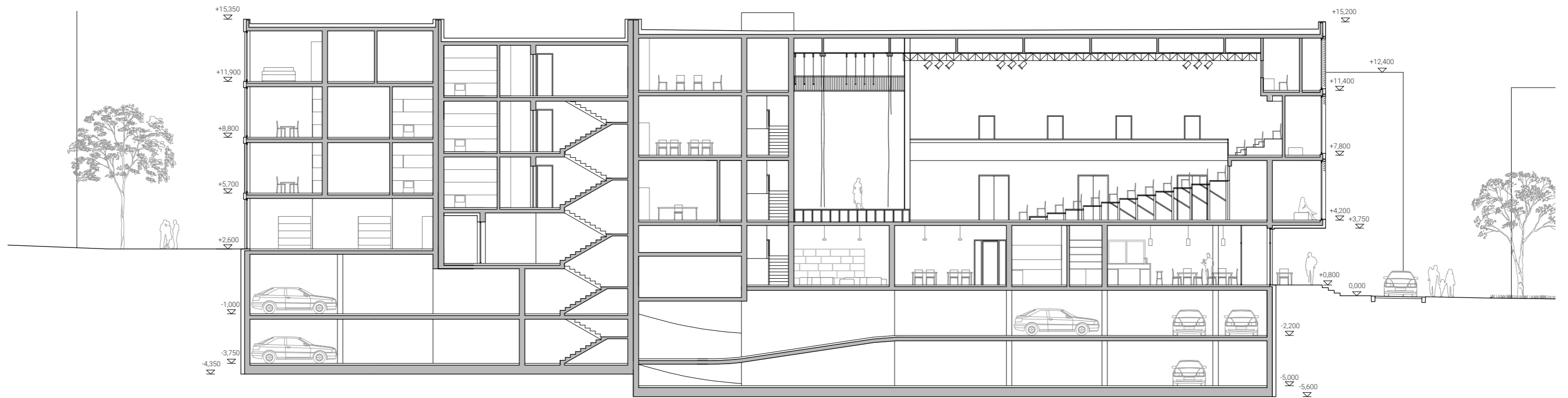
LEGENDA

- 6.01 komunikační jádro
- 6.02 sklad
- 6.03 technická místnost
- 6.04 sklepní kóje
- 6.05 sklepní kóje
- 6.06 strojovna VZT
- 6.07 schodiště návštěvníci
- 6.08 schodiště zaměstnanci
- 6.09 chodba
- 6.10 depozitář
- 6.11 depozitář
- 6.12 depozitář
- 6.13 depozitář
- 6.14 depozitář



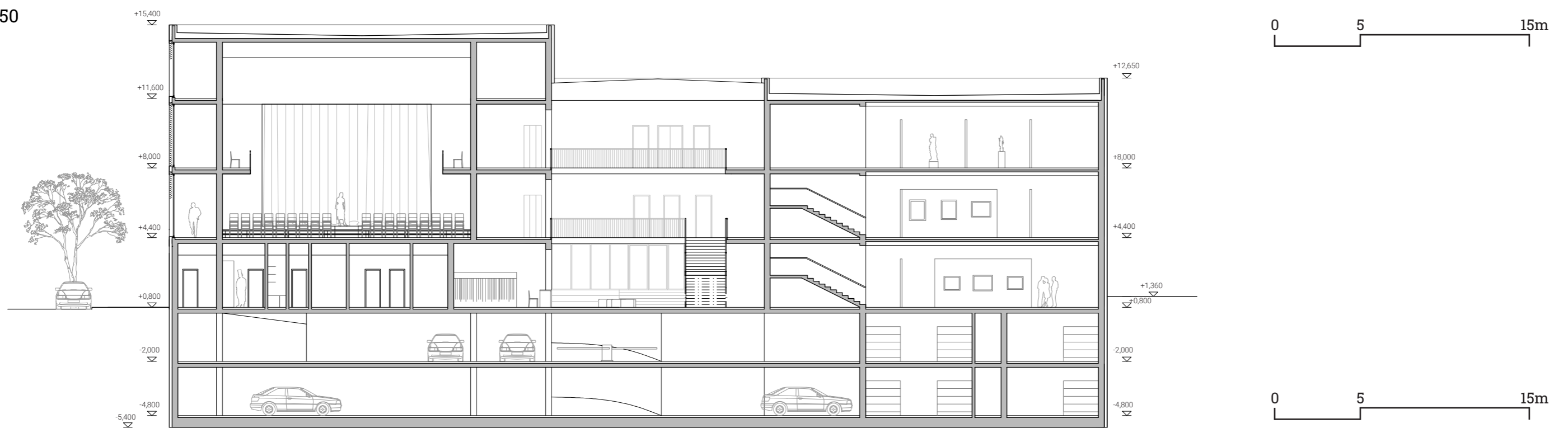
Řez A-A'

m 1 : 250



Řez B-B'

m 1 : 250



Pohledy

Pohled jižní



Pohled západní



Pohled severní



Pohled východní



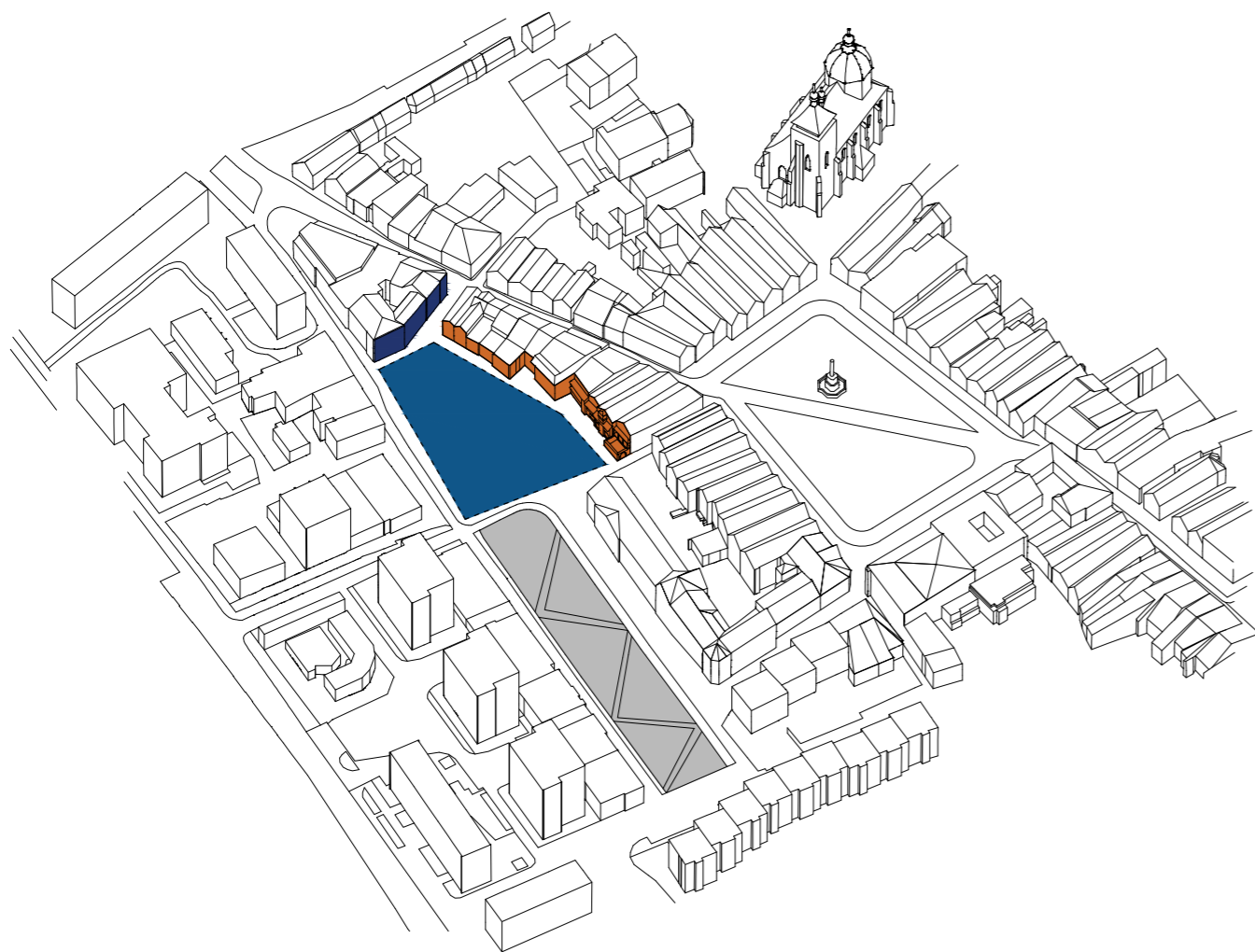
Schémata

Stávající stav

Řešený pozemek v horní části Smetanova náměstí slouží v současné době jako veřejné parkoviště.

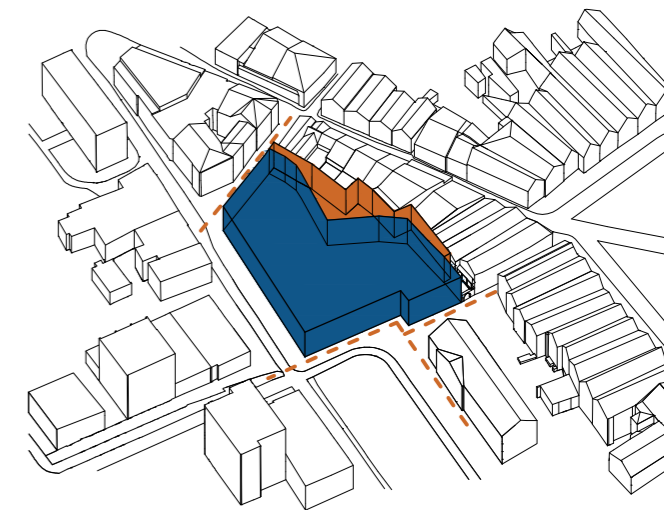
Historicky byl pozemek součástí blokové struktury, ta je v současnosti zachována pouze z části řadou domů, přilehlých k Horní ulici. Ke Smetanovu náměstí se domy otáčejí svými zadními trakty.

Nevhodný je prostor i z hlediska vztahu s parkovou jižní částí náměstí, která dnes nemá definované čelo. Jižní část parcely je definována frekventovanou Havlíčkovou ulicí, která prochází mezi domy na hlavní náměstí.



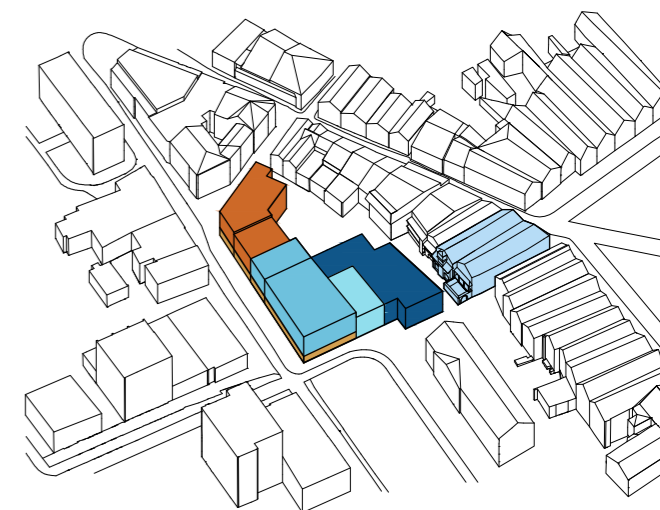
1/ Doplnění hmoty bloku

Uzavření zadních traktů objektů. Soukromé pozemky definují nepřekročitelnou hranici vnitrobloku. Uliční čáry stávající struktury vymezují blok po jeho obvodu.



2/ Funkční rozdělení

Jižní čelo domu je tvořeno veřejnými institucemi. Galerijní a muzejní část přiléhá k současným historickým objektům institucí. V ose parku je umístěn jako dominanta víceúčelový sál. Střed objektu tvoří prostor foyer, centrální míst propojující jednotlivé provozny. Severní křídlo domu slouží jako bytová část. Parter podél Havlíčkovy ulice a ulice směřující na sever je aktivní a spolu-vytváří městskou ulici.



3/ Prostupy

Objekt uzavírá stávající zadní trakty domů a vytváří poloveřejný vnitroblok přístupný z Havlíčkovy ulice, ze západní ulice průchodem a ze severního plácku. Foyer domu, jakožto hlavní komunikační uzel, propojuje jižní čelo domu s vnitroblokiem.





RECEPCE

ŠATNA

SÁL

Hlavní foyer s průhledem do vnitrobloku



Polůverejný vnitroblok s kavárnou



veřejný vnitroblok s kavárnou



Jižní průčelí domu. Hlavní hmota tvořena sálem. Transparentní fasáda poskytuje kontakt vnějšího světa s vnitřním děním.