

interior krematoria



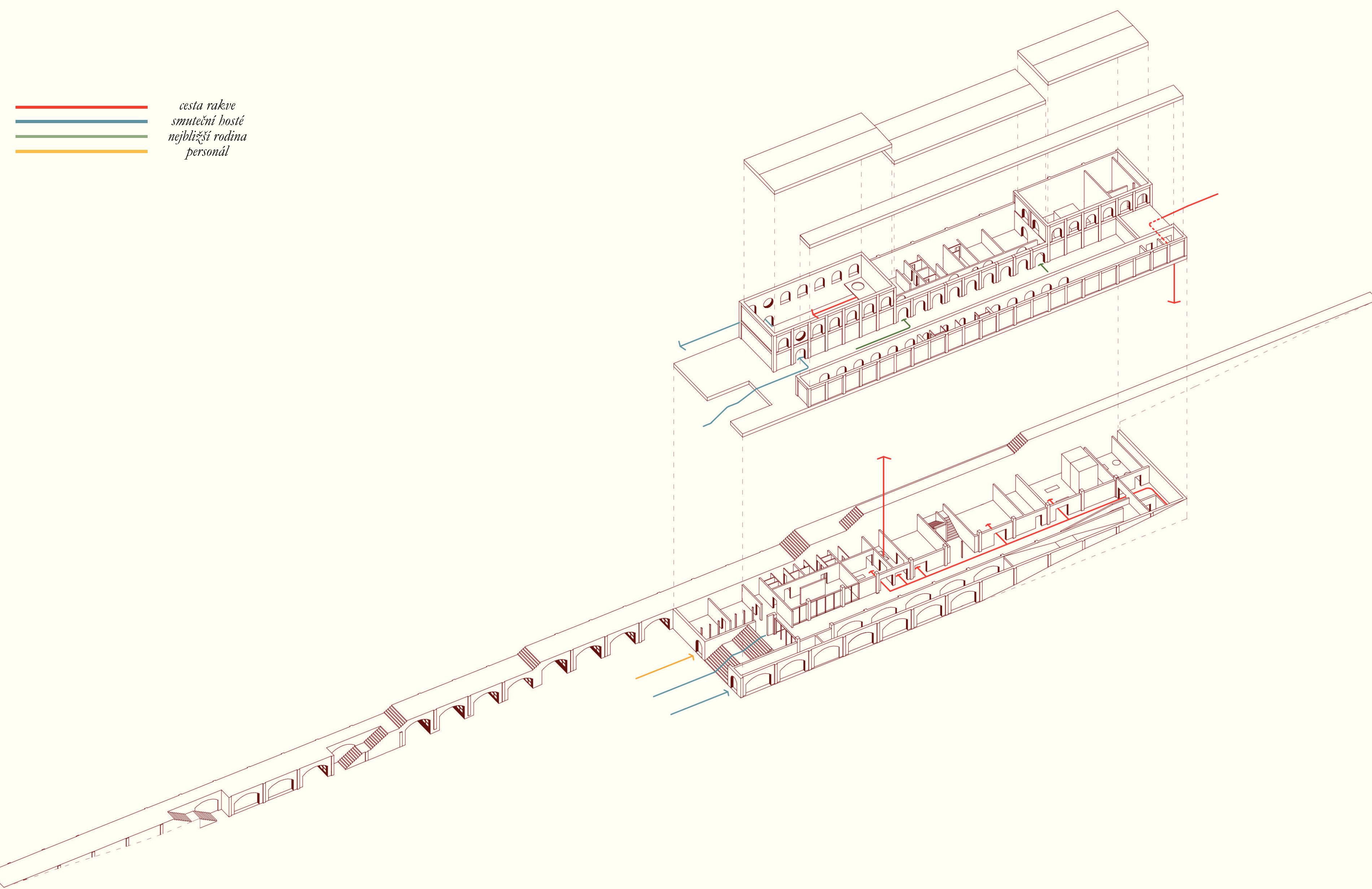
kolumbárium



axonomie celého území



axonomie provozu budovy



KREMATORIUM JABLONEC NAD NISOU

Za hřbitovní zdí, která odděluje život města i jeho obyvatel od klidu a ticha umírání a smrti. Hřbitovní zeď je hranice, která odděluje život města i jeho obyvatel od klidu a ticha umírání a smrti. Hřbitovní zeď je hranice, která odděluje život města i jeho obyvatel od klidu a ticha umírání a smrti. Hřbitovní zeď je hranice, která odděluje život města i jeho obyvatel od klidu a ticha umírání a smrti.

URBANISTICKÉ ŘEŠENÍ - HŘBITOV

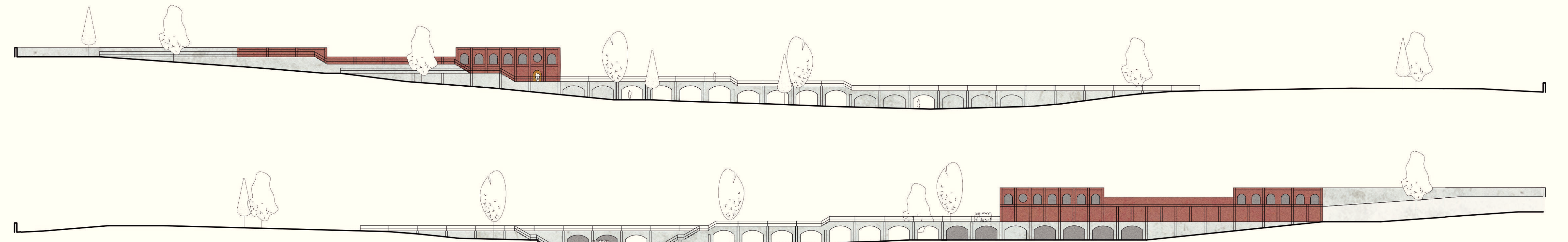
Městský hřbitov v Jablonci má svoje místo v nemocnice od roku 1899. Jeho umístění na kraji města během doby vzalo za své. Z třech jeho stran je obestavený panelovou výstavbou a ze čtvrté řadou garáží, okolí i stav dokresluje dnešní vztah společnosti ke smrti a věčnému odpočinku. Hlavní vstup na hřbitov je v návrhu přesunut na sever, kde je v Územním plánu Jablonce nad Nisou počítáno s rozšířením hřbitova a stavbou krematoria. Přesun pomůže dopravní návaznosti hřbitova, umožní vybudovat nový důstojný vstup na hřbitov i do smuteční síně. Hřbitov je obehnaný ze čtyř stran vysokou zdí. Důležitým motivem návrhu je právě severní zeď hřbitova. Stávající bude po rozšíření hřbitova nahrazenou novou. Nová je navržena jako most, který je možné přejít, podejít, v jakémkoli místě se zastavit. Skrz zeď je navržen nový hlavní vstup na hřbitov. Je umístěn v místě protnutí linie Hřbitovní ulice, stávajícího vstupu a hlavní cesty s křížem. Oblouky zdi budou sloužit jako vstupy na hřbitov, kolumbárium a květinářství. Smuteční síň a krematorium jsou navrženy na horní hraně zdi. K jejímu vstupu vede široké jednoduché schodiště. V jeho linii je hmota rozdělena na smuteční síň a krematorium. Mezi těmito hmotami vzniká tichý prostor před vstupem do smuteční síně. Návrh klade důraz na oddělení provoz krematoria a návštěvníků a pozůstalých. Jejich cesty jsou odděleny budovami, zdí a odlišnými směry vstupu do objektů. Návštěvníci mohou přijet a zaparkovat z ulice Tovární. Zaměstnanci a pohřební vozy přijíždějí z komunikace vedoucí přímo z kruhového objezdu. Správa hřbitova zůstane na stávajícím místě v zrekonstruovaném objektu.

ARCHITEKTONICKÉ ŘEŠENÍ - KREMATORIUM

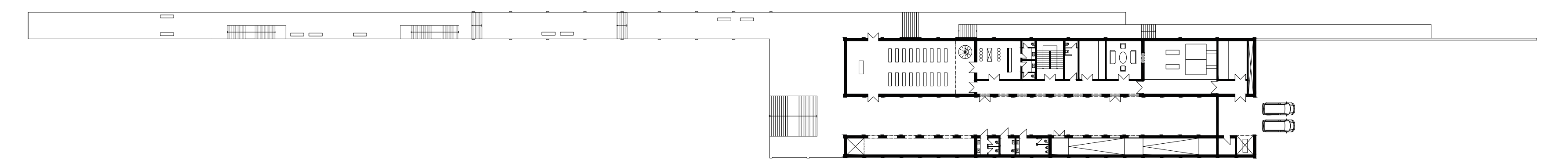
Navržené krematorium se smuteční síní vychází z motivu hřbitovní zdi. Je postavené na jejím základu. Nová hřbitovní zeď slouží jako vstup na hřbitovní pole, kolumbárium, jsou v ní schovány prostory pro květinářství. Zeď má podobu strohého pevného mostu. Její horní hrana slouží jako cesta propojující hřbitovní pole, smuteční síň, rozptylovou loučku a prostranství před smuteční síní. Je navržena jako široká promenáda s výhledem na hřbitov do zelených stromů a na vršky Jizerských hor. Hmoty smuteční síně a krematoria jsou postaveny na jejím rozšíření, které slouží jako jejich první patro. Jsou to tvarem jednoduché objekty s viditelnými pilíři a výraznou cihelnou fasádou a mosaznými prvky. Tato kombinace materiálů znázorňuje úctu a důstojnost, která ke smrti a smutečním obřadům patří. Reaguje i na místní architekturu začátku století, kostel Nejsvětějšího srdce Ježíšova s výraznou tmavou fasádou je důležitou stavbou Jablonce nad Nisou.

Cesta pozůstalých vede z východu přes široké schodiště ke vstupu do smuteční síně. U vstupu je v menším objektu vytvořené podloubí proti dešti, na konci otevřeného prostoru před vstupem plane oheň. Samotná smuteční síň je navržena jako jednoduchý vysoký prostor s výraznými okny a kůrem pro hudební doprovod obřadů. Po obřadu mohou lidé vyjít ven a projít se po horní hraně zdi nebo hřbitově. Cesta mrtvého do smuteční síně vede západním vstupem do prvního patra. Zde projde tělo veškerými nutnými procedurami a bude uloženo do sváteční rakve. Výtahem bude mrtvý vtažen do druhého patra, kde je místnost pro rozloučení s rodinou. Poté bude rakev převezena do smuteční síně k obřadu. Po rozloučení dojde ke kremaci v západní části objektu, kde je navrženo samotné krematorium. Celý objekt včetně zázemí je navrženy nad úrovní terénu aby byl dostatečně světlým a příjemným prostorem nejen pro návštěvníky, pozůstalé, ale i pro zaměstnance. Objekt je navrženy jako dvoupatrový s některými převýšenými prostory. Konstrukce bude betonová monolitická s nosnými stěnami a sloupy. Beton je na objektu zdi pohledový. Budova smuteční síně a krematoria je od druhého patra obložena tmavě červenými lícovými cihlami s profilací nosných pilířů, které jsou propřápný na fasádu.

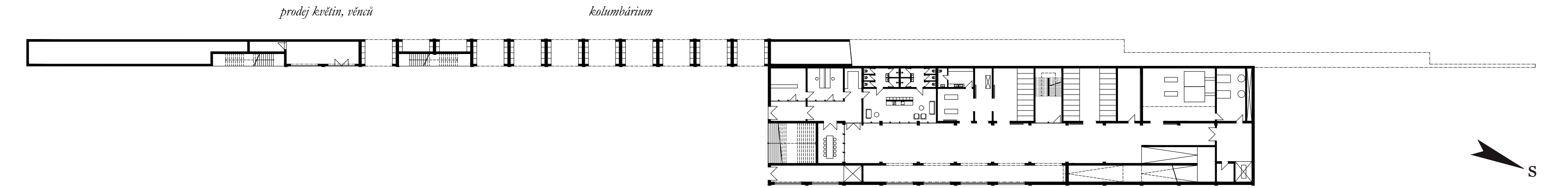
pohledy M 1:500



půdorys 2NP M 1:500



půdorys 1NP M 1:500



řezy M 1:500

