

POŽÁRNÍ STANICE

CHEB

diplomová práce

autorka:

bc. Marketa Körnigová

vedoucí práce:

Ing. Arch. Boris Redčenkov

asistent:

Ing. Arch. Vítězslav Danda

konzultanti:

Ing. Petr Král - dopravní řešení, projekční kancelář DSVA

Ing. Zuzana Vyoralová, Ph.D. - technické zabezpečení budov

Ing. Miloslav Smutek Ph.D. - statické řešení

Ing. Martin Ivan, Ing. Lukáš Semerád - dispoziční řešení

Ing. Stanislava Neubergová, Ph.D. - požární bezpečnost

Hanka, Kikuše a Ondra

Fakulta architektury

České vysoké učení technické v Praze

květen 2018

průzkum

Cheb

- stručná historie 1
- občanská vybavenost 3
- hlavní dopravní tahy 5

HZS podniku SŽDC

- úvod 7
- historie a charakteristika 9

JPO CHEB

- historie a současná stanice 11
- požadavky na novou stanici 13
- požární technika jednotky 15

návrh

- autorská zpráva 19
- schwarzplan 21
- koncept 27
- výkresy 29

- povinné přílohy 59
- zdroje 61

PRŮZKUM

Cheb, první zmínka r. 1061

Město Cheb leží v západní části České republiky, v blízkosti hranic s Německem. Výhodná a zároveň problematická poloha Chebu vyvolávala neustálé spory. Do roku 1322 byl Cheb střídavě český a německý, až tohoto roku dal Ludvík Bavor Janu Lucemburskému Chebsko, za pomoc v bitvě, jako trvalou zástavu k území Koruny České. S převedením z německého města na české souhlasili Chebští radní.¹ Avšak po staletí byl Cheb víc německý než český. Dokladem lepších vztahů v 19. stol. s německou stranou je například dřívější vybudování železničních tratí do Německa (do Hofu a Adorfu 1865) a spojení do Prahy až v roce 1870 a také fakt, že chebské nádraží bylo majetkem bavorských železnic.²

Koncem 19. století se začali Chebané radikalizovat a požadovali odtrhnutí od Čech. Po vzniku Československého státu německé obyvatelstvo Chebu odmítalo patřit pod nový stát a vyhlásilo samostatnost, kterou potvrdili vyplácením úředníků a obyvatel z vlastní podkladny a odmítnutím loajality vůči Československu. Češi se pohraničí nechtěli vzdát a tak v prosinci 1918 vojáci obsadili Chebsko. Celé to vyvrcholilo bouřlivým přivítáním Hitlera v roce 1938 a odchodem tisíců českých či antifašistických obyvatel. Avšak ještě větší odsun lidí přišel po 2.sv válce, kdy na konci ve městě zůstala méně než polovina původních obyvatel.²

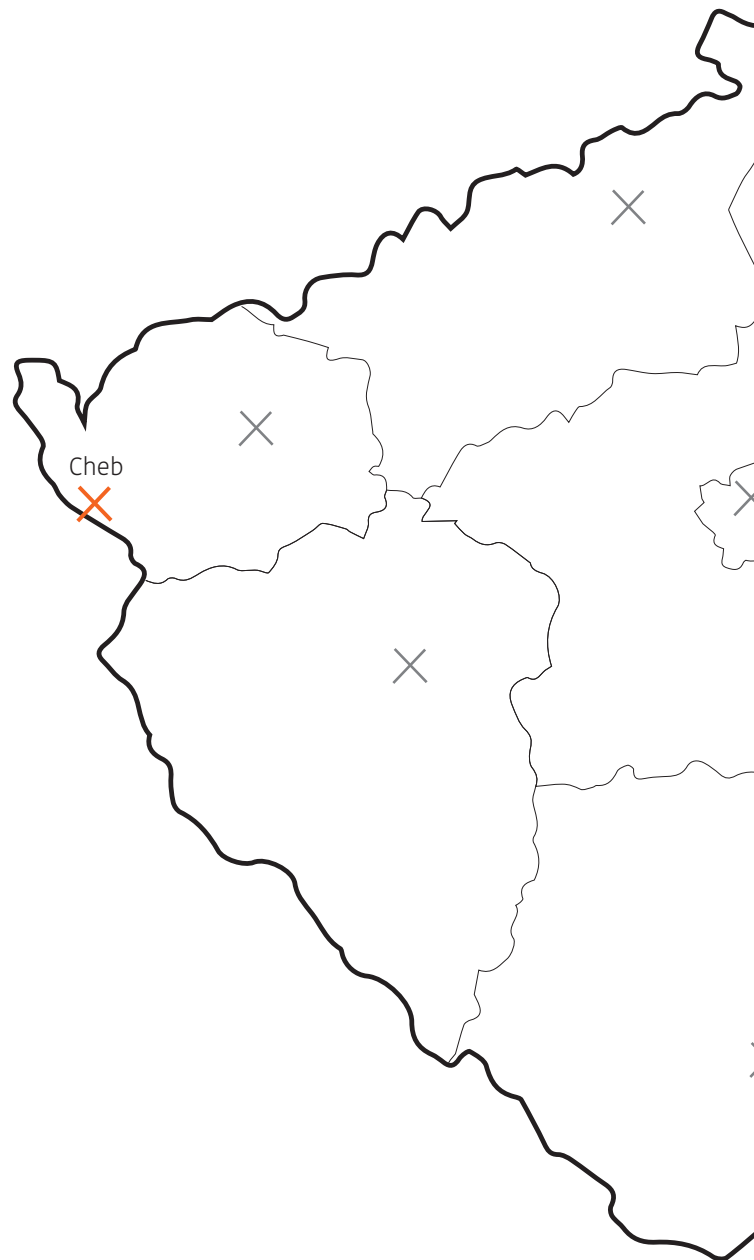
Do původního předválečného stavu se počet obyvatel navrátil až v 90. letech 20. století.

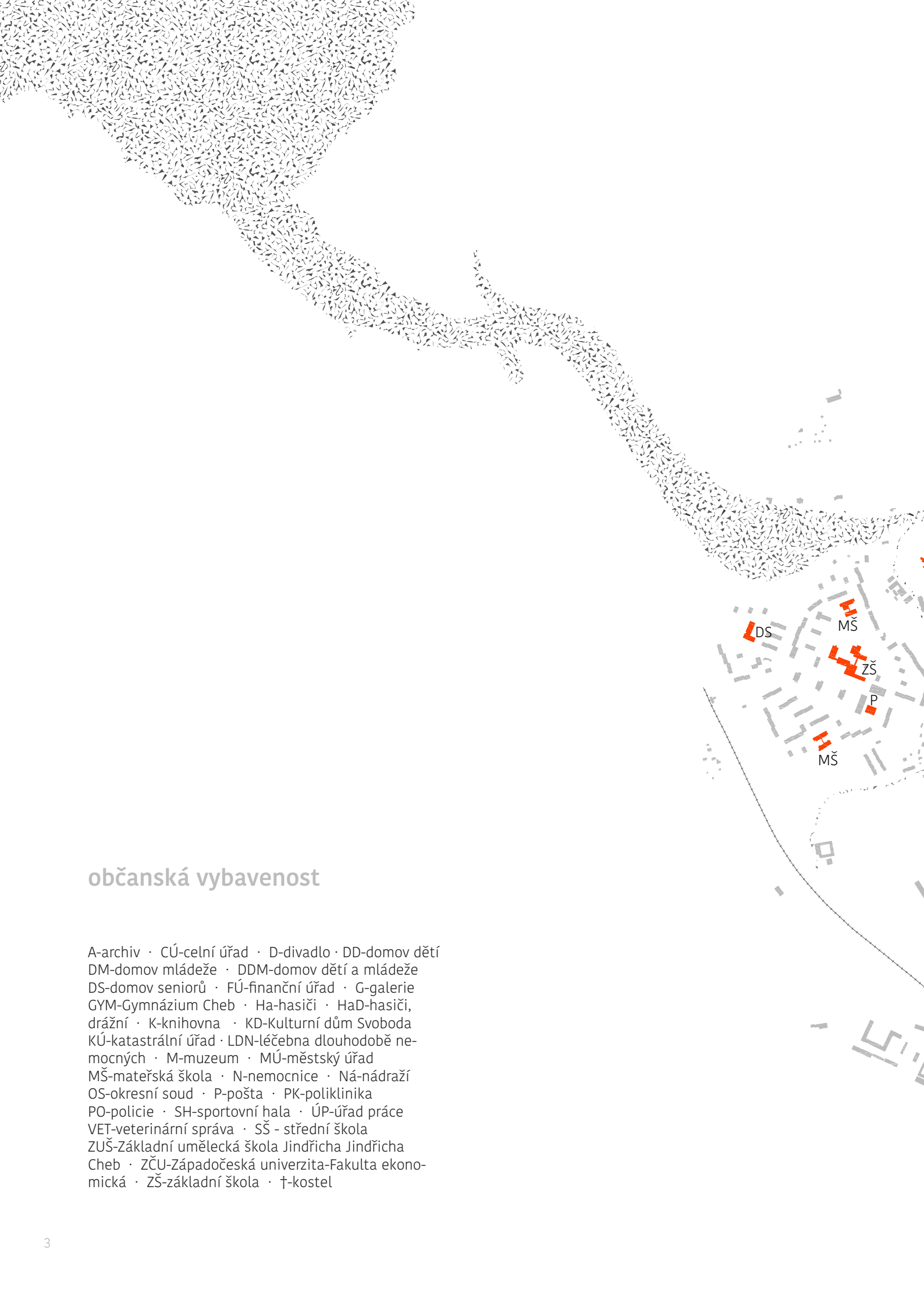
Svou významnou polohu může Cheb doložit i svým brzkým osídlením a to už v 9. století, kdy bylo Chebské hradiště osídleno Slovy, přičemž první dochovaná písemná zmínka o Chebu pochází z roku 1061.

Historické jádro Chebu se stalo městskou památkovou rezervací v roce 1981, v PR se nachází např.:

- Chebská falc s patrovou kaplí, nejstarší památka z 1180, románský sloh, vystavěna na vyvýšeném pravém břehu Ohře
- Chrám sv. Mikuláše a Alžběty - románský sloh, kolem 1220, pozdější úpravy až do roku 2008
- Špalíček - soubor jedenácti kupeckých domů volně stojící na náměstí, 13. stol.
- Měšťanské domy na náměstí - v několika z nich jsou dochované krovny už ze 14. stol.
- Městské opevnění - budováno od 13. stol. až do baroka, které uzavíralo historické jádro, s bořením se začalo r. 1808

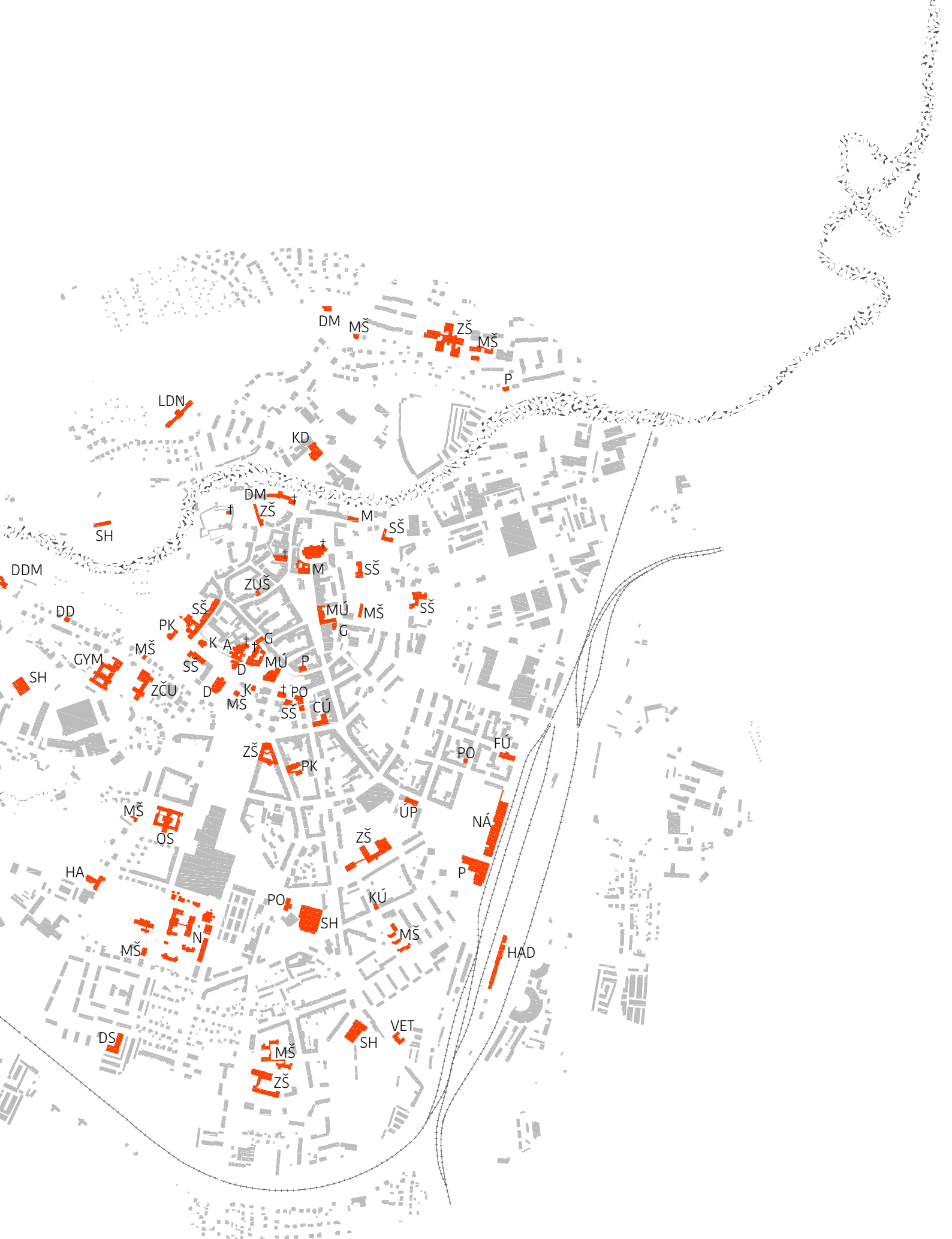
Novější kulturní památkou mimo památkovou rezervaci je Chebské nádraží od architekta Josefa Dandy z roku 1970 postavené v duchu funkcionalismu ovlivněném soudobým bruselským stylem, které nahradilo nádraží zničené za 2. sv. války.²

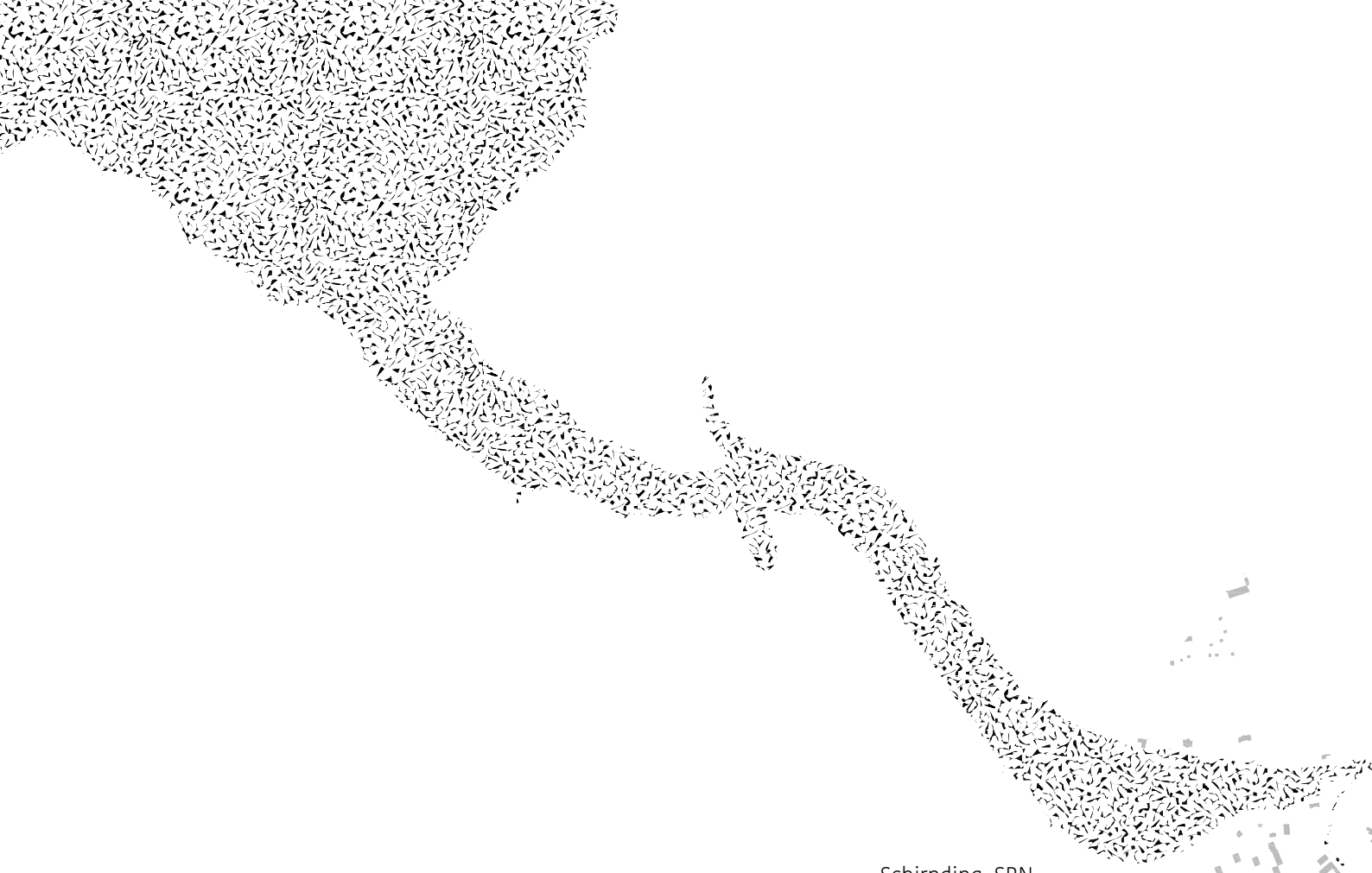




občanská vybavenost

A-archiv · CÚ-celní úřad · D-divadlo · DD-domov dětí
DM-domov mládeže · DDM-domov dětí a mládeže
DS-domov seniorů · FÚ-finanční úřad · G-galerie
GYM-Gymnázium Cheb · Ha-hasiči · HaD-hasiči,
dražní · K-knihovna · KD-Kulturní dům Svoboda
KÚ-katastrální úřad · LDN-léčebna dlouhodobě ne-
mocných · M-muzeum · MÚ-městský úřad
MŠ-mateřská škola · N-nemocnice · Ná-nádraží
OS-okresní soud · P-pošta · PK-poliklinika
PO-policie · SH-sportovní hala · ÚP-úřad práce
VET-veterinární správa · SŠ - střední škola
ZUŠ-Základní umělecká škola Jindřicha Jindřicha
Cheb · ZČU-Západočeská univerzita-Fakulta ekono-
mická · ZŠ-základní škola · †-kostel





hlavní dopravní tahy železniční a silniční

Železniční a hlavně silniční sítě jsou stěžejním bodem při rychlosti hasičského zásahu. Zásahová oblast chebských drážních hasičů je propojena silniční dopravní tepnou Karlovarského kraje, dálnicí D6 vedoucí z Karlových Varů do Chebu, a na ní navazující silnice I. třídy E48 pokračující do SRN. Dále je oblast protknuta dvěma železničními rychlíkovými tratěmi a to tratí Cheb-Karlovy Vary-Chomutov (č. 140) a tratí Cheb-Plzeň-Praha (č. 170).

Na tratě č. 170 a č. 140 navazují trasy:³

Nürnberg – Cheb (179)

Chomutov – Cheb (140)

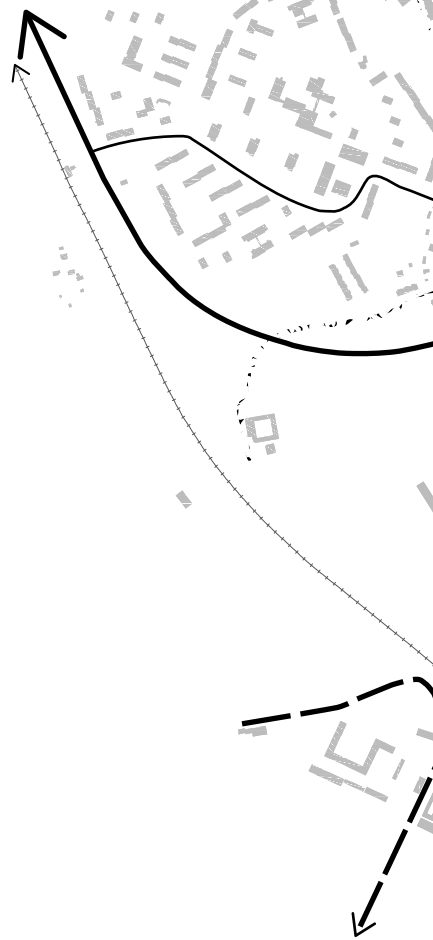
Cheb – Hranice v Čechách (148)

Cheb – Tršnice – Luby u Chebu (146)

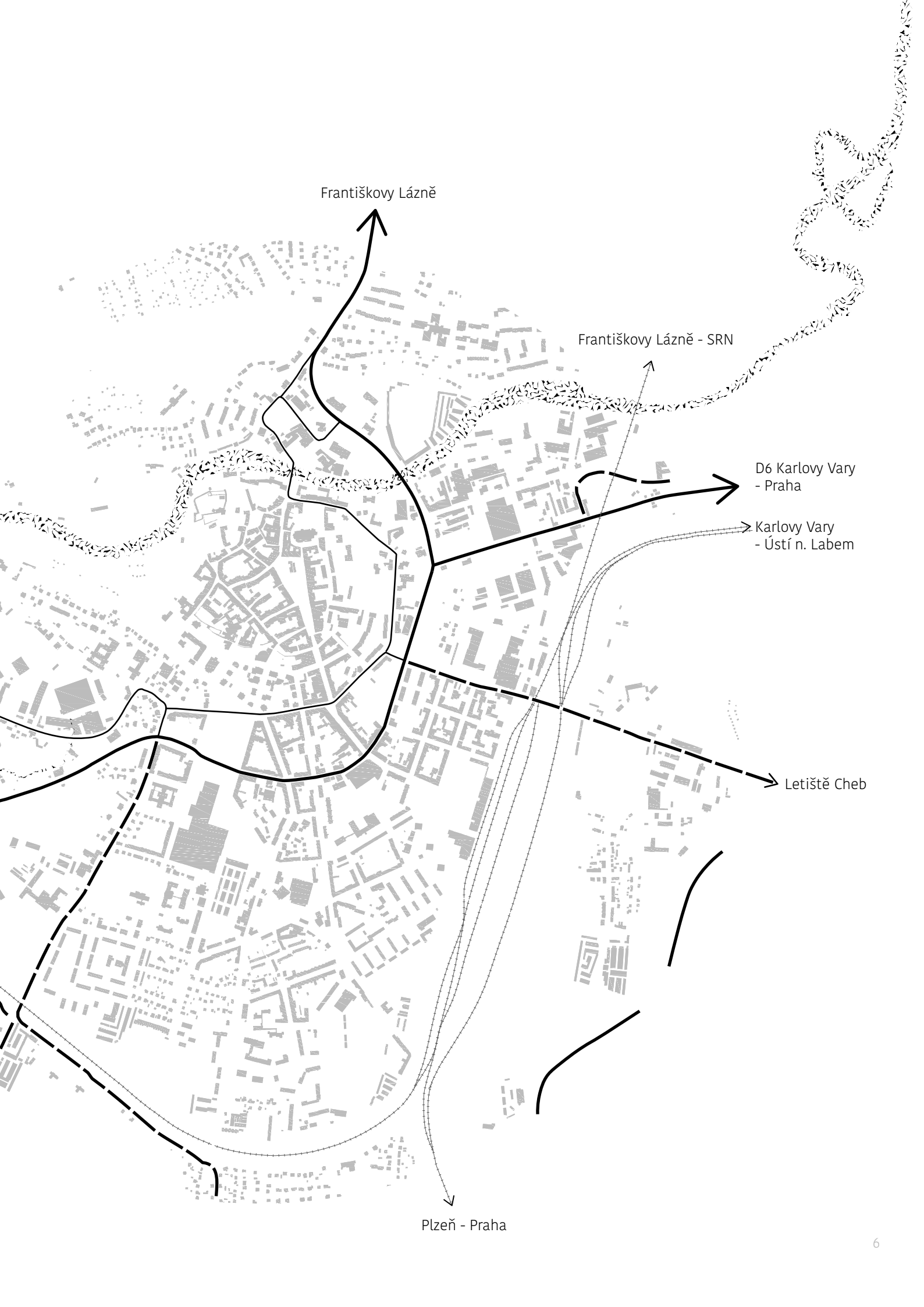
Beroun – Plzeň – Cheb (170)

silnice II. třídy 
silnice III. třídy 
místní komunikace 

Schirnding, SRN



Waldsassen, SRN



Františkovy Lázně

Františkovy Lázně - SRN

D6 Karlovy Vary
- Praha

Karlovy Vary
- Ústí n. Labem

Letiště Cheb

Plzeň - Praha

Hasičský záchranný sbor podniku SŽDC

„Ochrana životů osob a majetku, je základním smyslem každého záchranáře hasiče, ať už je to příslušník Hasičského záchranného sboru České republiky, člen Sboru dobrovolných hasičů obce, či podniku nebo zaměstnanec Hasičského záchranného sboru podniku.“⁴

Jednotky požární ochrany se dělí mimo jiné na skupiny osob:⁵

Vykonávající činnost jako své zaměstnání

jednotka hasičského záchranného sboru kraje

- HZS kraje

jednotka hasičského záchranného sboru podniku

- HZSP - např. HZS SŽDC, HZS ČEZ

Nevykonávající činnost jako své zaměstnání

jednotka sboru dobrovolných hasičů obce

- SDH obce

jednotka sboru dobrovolných hasičů podniku

- SDHP

Jednotku HZSP zřizuje k plnění úkolů podle Zákona 133/1985 o požární ochraně (§ 70) právnická osoba/podnikající fyzická osoba s celostátní působností nebo působností zasahující do dvou nebo více krajů.⁵

Správa železniční dopravní cesty je česká státní organizace, která hospodářs s železničními dráhami v majetku státu a plní funkci vlastníka a provozovatele dráhy. Zajišťuje provozování, provozuschopnost, modernizaci a rozvoj železniční dopravní cesty.⁶ Má povinnost odstraňovat následky vzniklých nehod a hlavním úkolem HZS SŽDC je co nejrychlejší zajistit průjezdnost dopravní cesty a tím minimalizovat hospodářské ztráty (neprůjezdnost trati je SŽDC účtována na vrub a to smlouvenou sazbou za minutu) na železnici.⁷ SŽDC je zřizovatelem HZS od roku 2008.

HZSP SŽDC je rozděleno na **14 JPO** (jednotek pož. ochrany), které jsou rozmístěny v důležitých železničních uzlech na území České republiky.

HZS SŽDC je povinné spolupracovat se složkami integrovaného záchranného systému (IZS) a jsou zařazeny do poplachového plánu kraje - tzn. i s HZS ČR a na základě uzavřené smlouvy o spolupráci probíhají i společná cvičení a školení na specifika v železničním provozu. IZS je součástí systému pro zajištění vnitřní bezpečnosti státu.⁴



podnik celostátní působnosti



zásahové obvody jednotek pož. ochrany HZS SŽDC

historie HZS SŽDC

První závodní hasičský sbor vznikl u Košicko-bohumínské železniční dráhy v Těšíně roku 1868. Avšak postupem času s rozvojem hospodářství, průmyslové výroby, dopravy na železnicích (převoz většího množství nebezpečných a hořlavých látek), se zvýšilo i riziko požárního nebezpečí. Proto po jednom velkém požáru 1911 ve Vídeňském nádraží rozhodla státní železniční rada a ministerstvo železnic, že ve velkých stanicích, topárnách, lokomotivních dílnách a skladištích se budou zřizovat hasičské sbory.⁷

Z počátku se jednalo převážně o dobrovolné hasiče podniků, změna přišla až v roce 1953, kdy poválečné národní hospodářství, i z ideových důvodů, považovalo za jednu z priorit protipožární ochranu v důležitých národně hospodářských podnicích. Rozhodnutí ministerstva železnic o zřízení pohotovějších a účinnějších hasičů - profesionálních požárních sborů s patřičnou odbornou kvalifikací a náležitým technickým vybavením spočívalo ve Vládním nařízení č. 95/1953 Sb., o organizaci státního požárního dozoru a požární ochrany.⁴

charakteristika dražní hasičské jednotky

Jednotky požární ochrany (JPO) jsou rozděleny do kategorií, přičemž HZSP spadá do JPO IV⁶, což znamená, že jednotka je povinna vyjet do 2 minut od vyhlášení poplachu. Jedná se o JPO s místní působností zasahující na území svého zřizovatele.⁸

Základní úkoly JPO:⁹

záchranné práce při **živelních pohromách**

- povodně, sníh, námraza, sesuvy půdy ...

záchranné práce při **mimořádných událostech**

- požár, dopravní nehoda, únik nebezpečných látek, záchrana osob a zvířat, technická pomoc (likvidace hmyzu, destrukce objektu, likvidace spadlých či nebezpečných stromů...)

Základním posláním HZSP SŽDC je v případě potřeby provést požární zásah v rámci železniční infrastruktury i mimo ní. Provádí veškeré práce ohrožující železniční dopravu např. vyřezávání náletových dřevin u železničních tratí, nakolejování železničních vozidel při dopravní nehodě a **zkratování trakčního vedení** ve vypnutém stavu (pouze jednotky HZSP SŽDC jsou k tomuto vyškoleny).¹⁰

Charakteristickým rysem železničního provozu je přeprava velkého objemu převáženého zboží (zvláště nebezpečného) a velký počet přepravovaných osob. Prostor kolem železniční tratě je obtížně přístupný a navíc je kolejiště plné šachet s kabely, kterým často protéká el. energie o vysokém napětí, proto hrozí osobám neobeznámeným s dražní problematikou velké nebezpečí.⁴

Jedno z největších rizik je problém hašení požáru v blízkosti trakčního vedení a uvnitř dražních vozidel, ve kterých jsou umístěny nejrůznější vysoce vznětlivé provozní kapaliny a plyny, u kterých je třeba uzavřít ventil před hašením. Bohužel během hašení požáru uvnitř lokomotiv je viditelnost kvůli zakouření velmi malá a proto je nutná důkladná znalost stavby lokomotiv a zabudované techniky.¹⁰

odborné služby

Jednotky pož. ochrany mají pět odborných služeb, které zajišťují správný chod HZS a zajišťují provozuschopnost, údržbu a skladování přístrojů a techniky.¹¹

strojná služba

- požární automobily, plovoucí čerpadla, hydraulické vyprošťovací zařízení

chemická služba

- zařízení pro práci s nebezpečnými látkami, detekce plynů a nebezpečných látek a hasiv

technická služba

- hadice, zvedáky a navijáky, záchranné a evakuační prostředky, zkratovací soupravy pro práci pod trakčním vedením

spojová služba

- udržuje provoz linkových a rádiových prostředků

informační služba

- zabezpečuje provoz Informačního systému požární ochrany

modrá hvězda života s hasičskými
sekyrkami a Asklépiovou holí



podoba z roku 1995⁷

HZS SŽDC JPO Cheb historie

Chebský útvar požární ochrany železnic byl založen roku 1953 na základě rozkazu ministerstva železnic.

Do roku 1963 tvořilo železniční stanici pouze několik lehkých dočasných dřevostaveb, poté se HZS přestěhoval do objektů mezi kolejemi na nákladovém nádraží patřící společnosti České dráhy. Úpravy objektu probíhaly většinou svépomocí a to postupnou přestavbou původního skladiště na kanceláře, školící místnost, jídelnu, posilovnu, místnost pro chemickou službu, šatnu, ložnice, čtyři garážová stání v objektu. Ve stejné budově sídlí jednotka dnes a k tomu ještě

přistavěla dvě plechové garáže pro umístění jeřábu a plošiny a osobních automobilů.⁷

V roce 2017 bylo zahájeno jednání s Ministerstvem Dopravy a městem Cheb o vybudování nové požární stanice. Současná stanice nevyhovuje kapacitně ani uspořádáním, nemá dostatek garážových stání a ta která má jsou poddimenzovaná.

Akční rádius jednotky je celý Karlovarský kraj a severní část Plzeňského kraje.

nový pozemek ulice Vrázova, Cheb

Poloha ve východní části Chebu je výhodnější vzhledem k rozdělení území s HZS Cheb. Tyto dva sbory spolu spolupracují avšak druhá strana města (východ-západ děleno kolejemi) je vždy hůře přístupná. Toto rozdělení území umožňuje včasný zásah.

Další výhodou je blízkost k železniční stanici a to je plus při kabelovém spojení (signalizační informační systém). Jistou výhodou je i fyzická blízkost k nádraží, na kterém hasiči občas zasahují.

Celková rozloha pozemku je 9221 m², což je více než dostačující pro výstavbu nové hasičské stanice. Pozemek je napojen na silnici III. třídy. Je umístěn mezi průmyslovou oblastí a záhradkovými osadami v blízkosti tzv. Maškova.

V současnosti se o koupi nového pozemku jedná s městem Cheb, který musí nejdříve změnit druh plochy v územním plánu (pozemek určen pro dopravní a silniční infrastrukturu a to konkrétně pro řadové a hromadné garáže, které byly koncem roku 2017 zdemolovány).

požadavky na náplň pozemku

Na pozemku je třeba aby bylo, mimo samotnou budovu požární stanice, i parkovací stání pro osobní automobily, prostor pro výcvik a sport.

V rámci udržování a zvyšování fyzické kondice se drážní hasiči každoročně účastní krajských soutěží pořádaných HZS krajů a to v disciplínách: běh na 100 m překážek, výstup do 4. podlaží cvičné věže, štafeta 4×100 m překážek, požární útok.¹¹ Je vhodné vymezit i prostor pro hřiště (nohejbalového či tenisového). Jelikož je součástí chebských drážních hasičů lezecká skupina, je možné do návrhu začlenit i lezeckou stěnu na výcvik.



vybraný pozemek



poloha současné stanice HZS SŽDC CHEB a nový pozemek
◀ pohled na současnou stanici¹³

požadavky dle ČSN 73 5710 na požární stanici

Chebských drážních hasičů je 33
(v budoucnosti +1 denní zaměstnanec):¹³

· **3 denní hasiči** sloužící 8h, od Po-Pá
(velitel, zástupce velitele, pož. referent)

· **30 hasičů** sloužící 24 hodinové směny
(16 + 8h pohotovost) a to v cyklech A,B,C, směna
začíná v 7 ráno

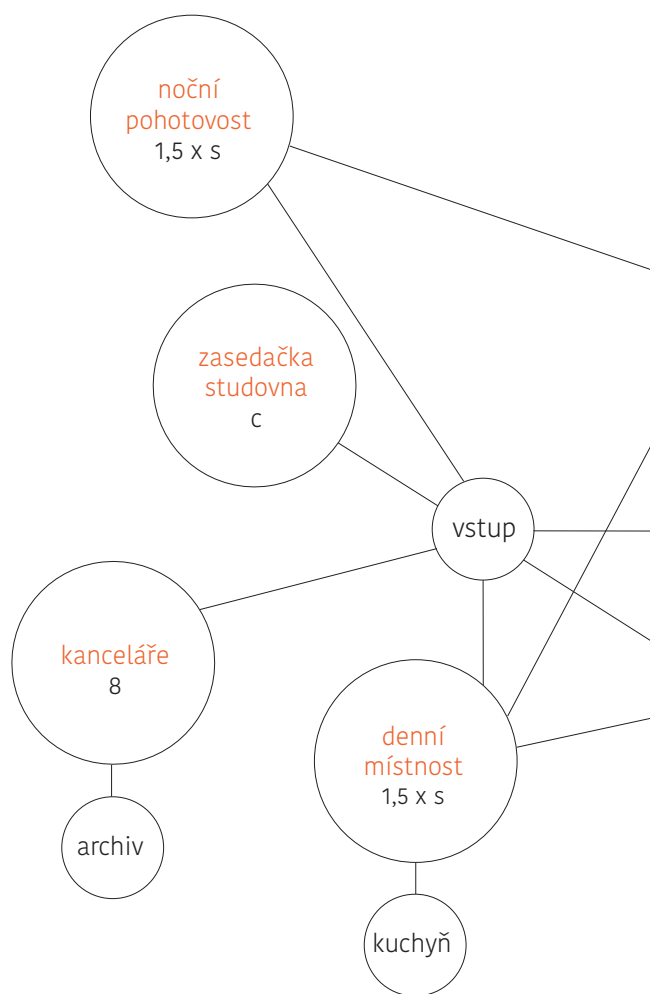
Některé místnosti je třeba dimenzovat na rozměr
směny, což je 10 (+ 3 denní zaměstnanci).
Ložnice by měly být optimálně po 2, max po 4 lidech.

Denní místnost slouží jako klubovna a stravovací
místo zároveň, měla by mít přímou vazbu na kuchyň.

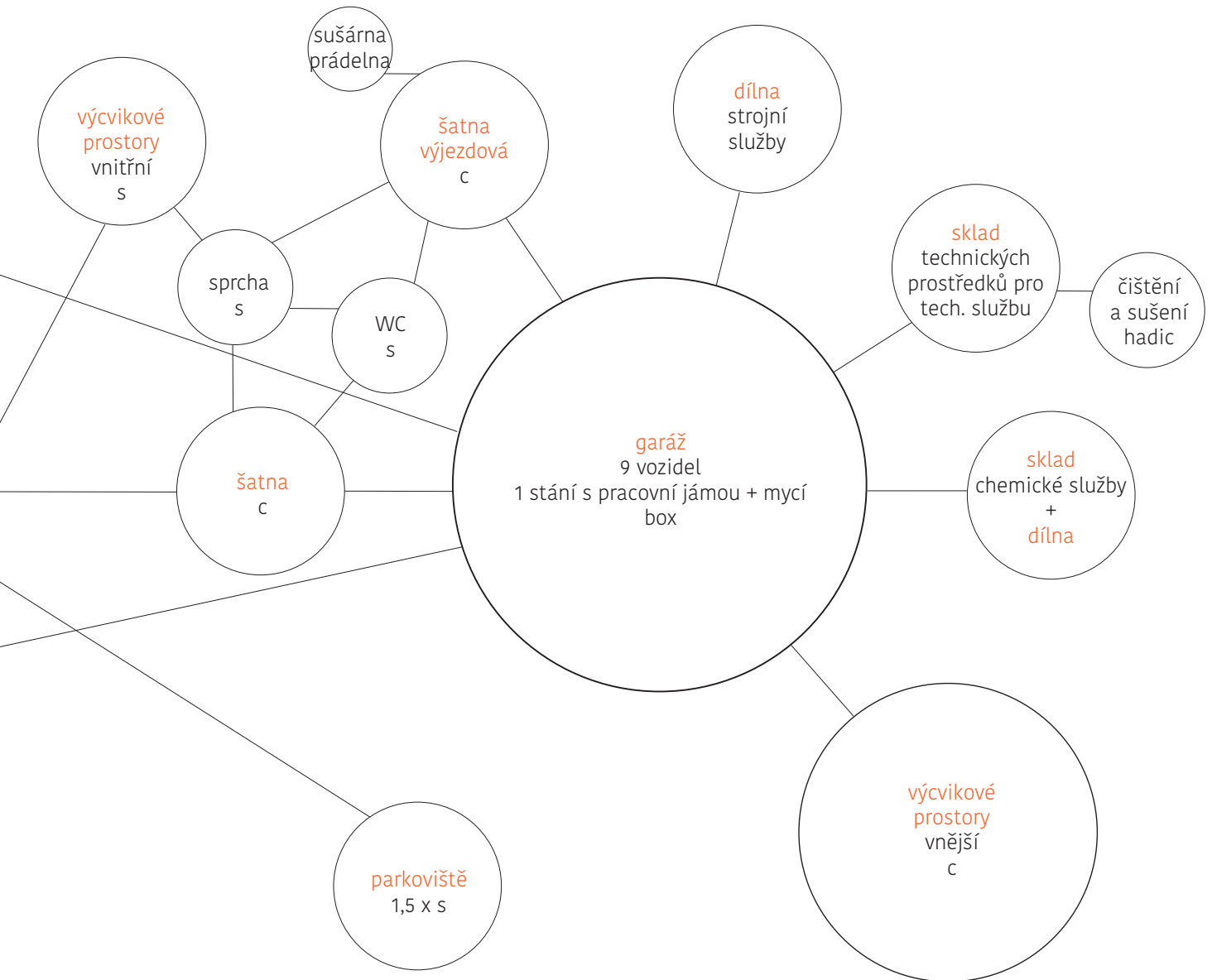
Kanceláře jsou navrženy pro velitele jednotky,
velitele směny a družstva, požárního referenta, pro
operační středisko, dále pro spojovací a informační
službu. Chemická, strojní a technická služba mají
požadavek dílny.

Vnitřní výcvikové prostory by měly obsahovat
posilovnu + např. místnost pro stolní tenis. Vnější
výcvikový prostor - hřiště, prostor kolem cvičné věže,
běžeckou dráhu a volný prostor pro nácvik. Cvičná
věž slouží hlavně pro nácvik zásahu až do výšky 4.NP
a zevnitř pro sušení hadic.

Spojení s železniční tratí není vyžadováno, chebští
drážní hasiči nevlastní dvoucestné vozidlo a ani to
neplánují do budoucnosti.



zázemí pro 33 hasičů 9 vozidel



dimenzování prostor podle směny (s) \ celkového počtu hasičů (c)

požární technika JPO Cheb

Vyjíždějící vozidlo se vybírá podle druhu hasičského zásahu a podle potřebného zařízení.

Podle nejdelšího a největšího vozidla se dimenzují rozměry garáže hasičské stanice (v tomto případě délka automatické plošiny 12240 mm a výška tahače 3650 mm).

1. Tatra T 815 - AP automobilová plošina
12240 × 2500 × 3560 mm
2. Tatra T 815 - AJ automobilový jeřáb
10700 × 2490 × 3420 mm
3. Tatra T 815 8x8 tahač
9340 × 2550 × 3650 mm
4. Tatra T 815 6x6 - CAS 32 cistern. aut. stříkačka
8510 × 2500 × 3350 mm
5. Scania P 440 CB 4x4 - CAS 20
8345 × 2550 × 3100 mm
6. Tatra T 815 4x4 - TA technický automobil
6950 × 2500 × 3360 mm
7. Nissan Navara - TA technický automobil
5222 × 1850 × 1974 mm
8. Škoda Octavia III 4x4 - VEA velitelský automobil
4659 × 1814 × 1465 mm
9. Škoda Fabia III - VEA velitelský automobil
4257 × 1732 × 1452 mm

Mimo prostor garáží pro hasičská auta je třeba počítat s 15 místy pro soukromé vozy (1,5 × 10 osob - směna).

6 vozidel nad 7,5 t
3 osobní auta



vozidla JPO Cheb, s menšími obměnami v budoucnosti¹²

NÁVRH

autorská zpráva

Téma vychází z reálné potřeby nové požární stanice pro jednotku drážních hasičů v Chebu. Vybraný pozemek se nachází na předměstí Chebu, na rozmezí průmyslového Maškova a rezidenčního Švédského vrchu. Oblast je pěší chůzí z centra velmi špatně dostupná, jediná možná cesta prochází pod mosty a pokračuje podél svahu železnice na jih. Oblast Švédský vrch/Maškov je napojena na MHD, jejichž zastávky se nachází poblíž pozemku hasičské stanice. Ambicí projektu je propojení celého území pod svahem kolejí a okolo požární stanice vytvořit místo vhodné k setkávání.

KONTEXT

Při návrhu jsem dospěla k názoru, že k sjednocení celé oblasti je třeba protáhnout pás rodinných domů až na okraj Vrázovy ulice, ke které přiléhá hasičská stanice. Neprůchozí areál víkendových chatků odděluje území nejbližší ležící městu od stávající rezidenční oblasti. Ve svém návrhu počítám s přetransformováním území na rezidenční. Samotný urbanistický návrh je řešen pouze ve velkém měřítku a byl navržen hlavně pro vyjasnění dopravního napojení a pro vytvoření kontextu okolí k návrhu a vymezení orientace hasičské stanice.

Zanedbávaným pásem zeleně vedoucím pod svahem železnice teče Maškovský potok, který protéká několika rybníky a na severu ústí do řeky Ohře. Potok je na několika místech zatrubněn. Celým pásem prochází cesta z betonových desek, která nevede vždy přímo kolem potoka. Revitalizace parku vedoucího od rybníka u vlakových točen k největšímu rybníku na severu oblasti by podpořila zdravý životní styl a kvalitu bydlení v území. Ve svém návrhu do parku vkládám propojující linii vedoucí od vlakových točen na sever.

POZEMEK

Navrhuji dům pro 33 hasičů, 9 služebních aut a 15 aut osobních. Dům otevírá svá garážová vrata směrem do frekventované ulice Vrázova, aby nabídl náhled do služby hasičů. Zpevněné výcvikové plochy se nachází před budovou stanice, přímo u ulice Vrázova. Nezpevněné plochy jsou otevřené jižnímu slunci a parku, ležícímu za zády stanice. Před hasičskou stanicí je oběstavená plocha určená pro popelnice. Areál hasičů je ohraničen ze severní části plotem, který v místě vjezdu tvoří otevíravá vrata, a který plynule přechází v zábradlí nad potokem. Z východní a jižní strany je oddělen potokem a ze západní plotem sousedních rodinných domů. Pod pozemkem stanice je zatrubněná část Maškovského potoka, který odkrývám a vytvářím jím přirozenou hranici mezi parkem a navrženým domem. Umožňuji tak plynulé pohledové nikoliv však průchozí pokračování parku.

Před budovou je zpevněná plocha, okolo budovy pak mlatový povrch a tenisové hřiště s odpovídajícím povrchem. Cvičná dráha k věži je částečně mlatová, částečně dřevěná, která svou délkou odpovídá délce pro rozběh na nácvik výlezu do čtvrtého nadzemního podlaží, tedy třicet dva a půl metru. Na tutéž cestu navazuje molo s dřevěnou pochozí částí, které je vykonzolované nad nově navržený rybník.

VĚŽ

Půdorysná polovina věže je určena k sušení hadic, prostor je přístupný z mycího boxu garáže. Druhá polovina slouží jako cvičná věž o čtyřech nadzemních podlažích s otvory místo oken. Za konstrukcí stěny je nosná kovová konstrukce s žebříkem a plošinou ke každému pomyslnému podlaží věže. Na tyto plošiny, hlavně na nejvyšší ve čtvrtém patře, vystupují hasiči při požárním sportu. Z nejvyšší plošiny je možné vylézt po žebříku až na otevřenou střechu věže a užít si chvíli výhledu, nadhledu a pohody.

DŮM

Stavba je dvoupodlažní s devatenácti metrovou věží. Interiér domu je dělen chodbou na dvě části - garáž a provozní část. Garáž je v obou patrech oddělena od chodby střídavě stěnou a střídavě zasklením, aby neunikaly výfukové plyny do provozní části. Chodba je napříč prosvětlena a umožňuje i pohled do vybraných pracovních místností. Místnosti s potřebnou návazností na garáž jsou umístěny v přízemí a místnosti se vzájemnou návazností jako je kuchyně, denní místnost, kanceláře a přednášecí místnost v nadzemním podlaží.

KONSTRUKČNÍ SYSTÉM A FASÁDA

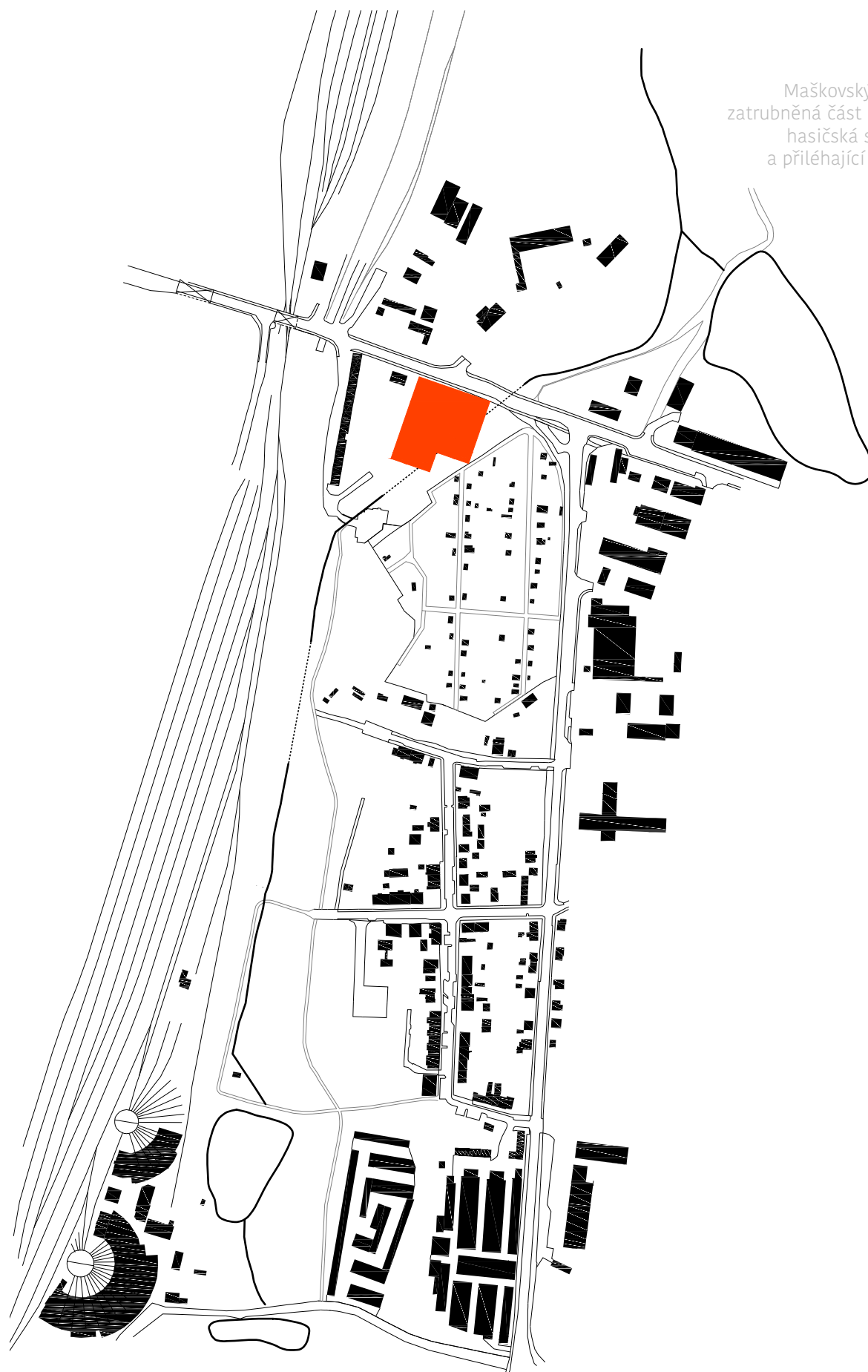
Fasáda je navržena jako nekontaktní větraná, kde samonosná část je z keramických tvárníc a pohledová vnější část z cihel plných, vazba polokřížová. Na fasádě se mění úseky s polokřížovou vazbou a úseky, kde jsou vazáky vynechané a umožňují průhled a větrání z interiéru (za pohledovou stěnou je otevíravé okno). Konstrukční systém je skeletový s nosnými sloupy a průvlaky v provozní části, v garáži je strop vnesen rastrem nosníků, které jsou na koncích kloubově uloženy.

TECHNICKÉ ŘEŠENÍ

Z požárního hlediska je objekt dělen na několik požárních úseků, největší z nich je garáž s přiléhající chodbou. Obě schodiště jsou navrženy jako chráněné únikové cesty typu A. Vzduchotechnická jednotka pro garáž je umístěna na střeše objektu, zbytek místností je odvětráván lokálně.



◀ ulice Vrázova, Cheb č. parcely 1399/1, 1393/5 a 1404/4
▶ park pod svahem železnice



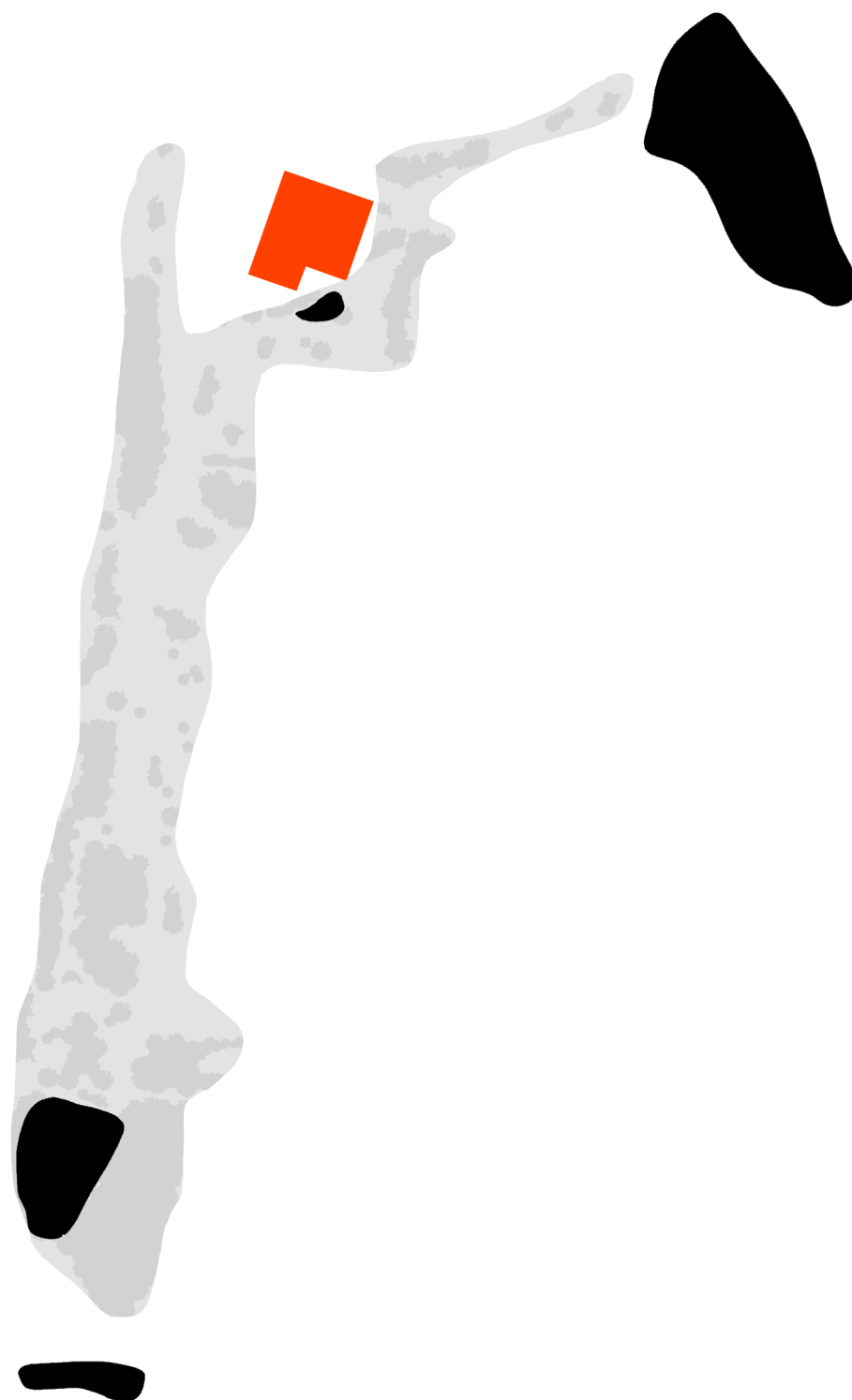
Maškovský potok ———
zatrubněná část potoka - - - - -
hasičská stanice ———
a přiléhající plochy

- nové koryto potoka
- návrhy od projekční kanceláře
- DSVÁ
- nové vymezení pozemků
- nově navržené uliční profily

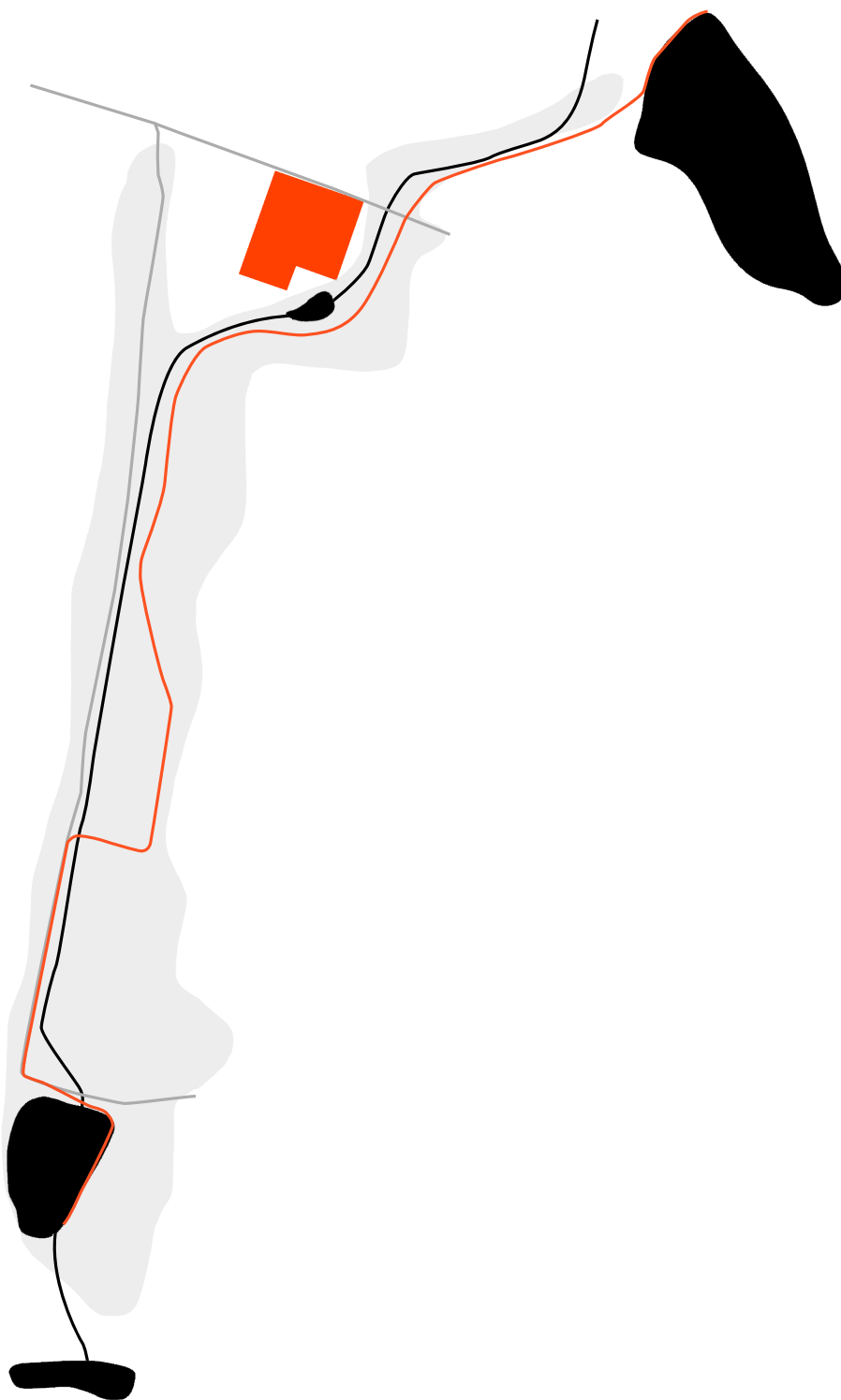


návrhované úpravy okolí, 1:5000
 < umístění hasičské stanice ve stávající struktuře města, 1:5000

schéma parku



- Maškovský potok
- pěší cesta
- nová cyklostezka
- oblast parku
- rybníky na potoce



návaznost hasičské stanice na nově vymezený park, 1:5000

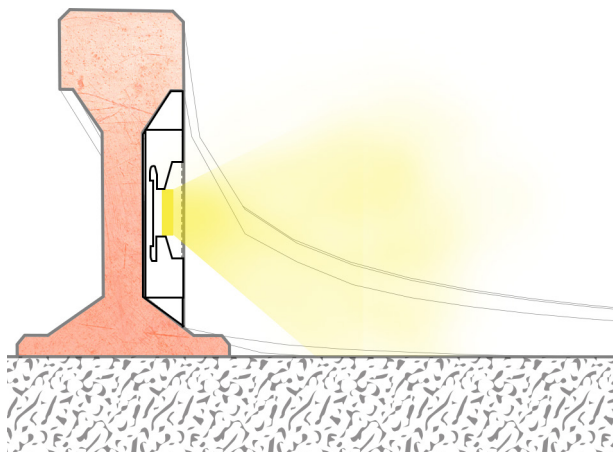
situace řešené oblasti

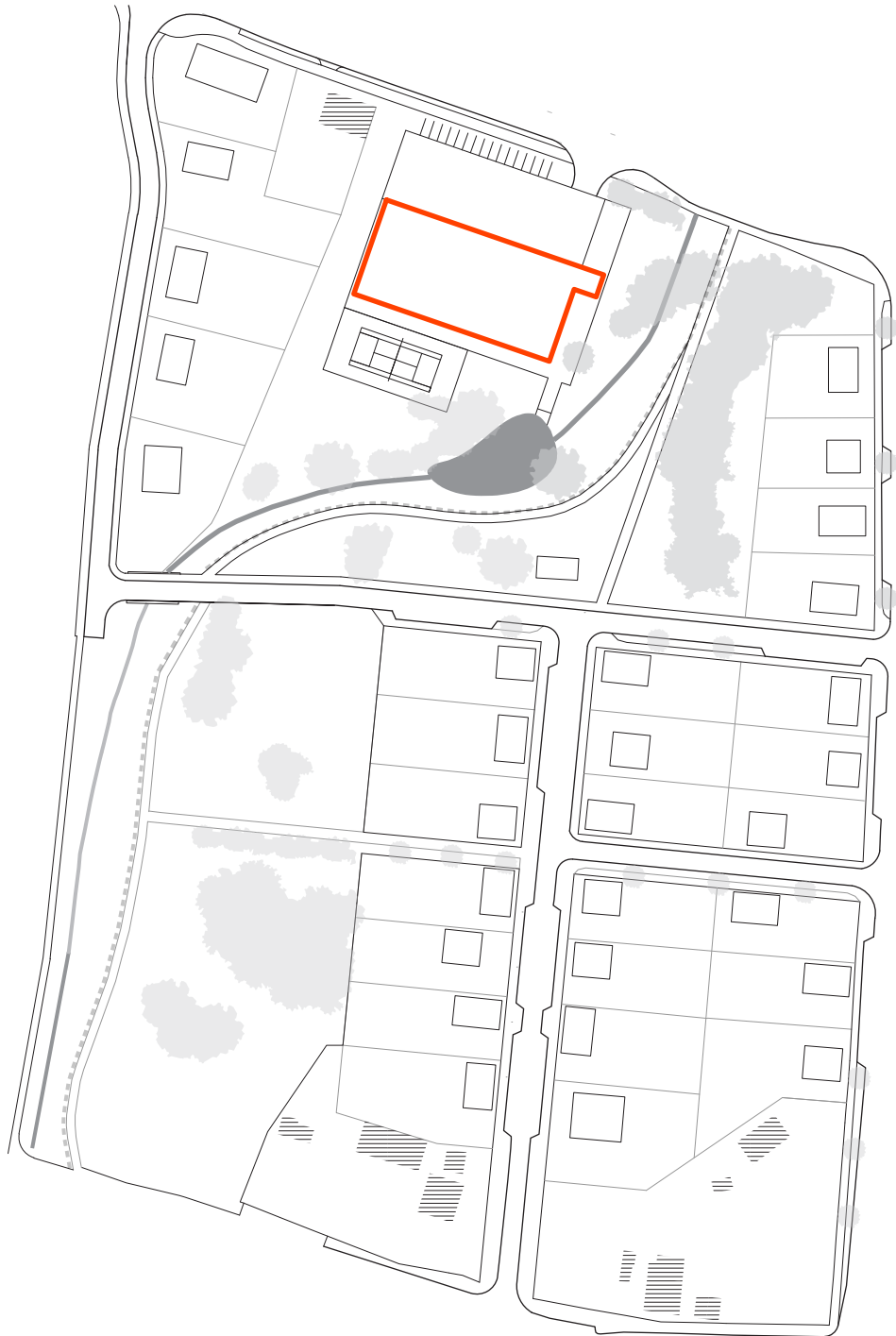
nové koryto potoka	—
hasičská stanice	—
červená kolejnice	- - - - -
stávající objekty	///
nové objekty	□

Územím kolem požární stanice protéká zatrubněný Maškovský potok, který odkrývám a rozšiřuji ho o rybníček s molem přístupným z areálu hasičů. Rybník na druhé veřejné straně navazuje na mlatovou plochu, která se dále rozprostírá před nízkým objektem umístěným na kraji parku a rezidenční oblasti. Budově říkám kiosku a můžete si v něm koupit zmrzlinu, zajít na pivo nebo si koupit zeleninu.

Část parku sousedící s řešeným pozemkem je protkána dvěma cestami, jednou mlatovou napojující se na cestu z parku pod svahem železnice a druhou, která spojuje rezidenční oblast přímo se zastávkou autobusu. Tato cesta je částečně navržena jako běžecká s odpovídajícím povrchem, má hlavně sloužit hasičům pro nácvik sprintu na sto metrů, ale dobře poslouží i opozdilcům spěchajícím na autobus.

Území parku je charakteristické svou blízkostí k železnici, která se nachází hned za svahem. Jako jednotící prvek jsem navrhla znovupoužití vysloužilých kolejnic. Linie kolejnic povede od rybníku u areálu vlakových točen až k požární stanici drážních hasičů. Kolejnicí natírám červenou barvou a doplňuji ji o LED světlo, následně celou kolejnici připevním na okraj stávající betonové pěší cest.

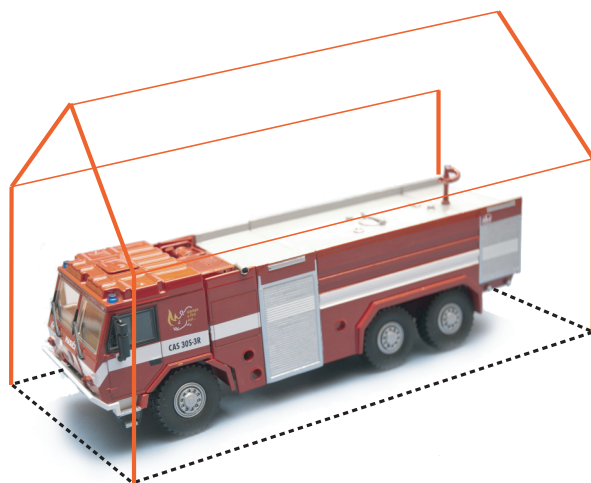




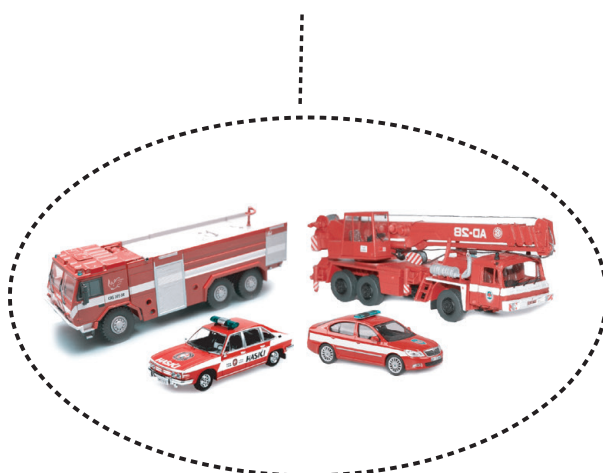
nově vymezená oblast \ 1:2000
< schéma kolejnice se světlem

koncept

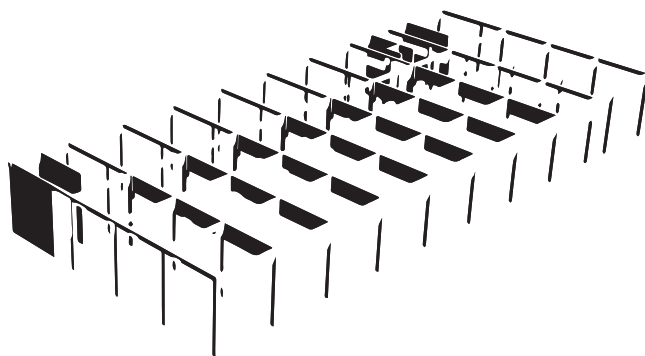
Hasičská stanice jako dům určený autům, který reaguje na prostorové potřeby největších gigantů mezi nimi. Modul 6 x 6 x 6,9 m umožňuje pohodlný pobyt a zároveň obsluhu všech jejich technických orgánů umístěných v a na autě. Hýčkaná auta jsou vystavena všem na obdiv a lze je pozorovat z chodby spojující místnosti pro lidi a obývací pokoj pro auta.



devět krát



všem na očích

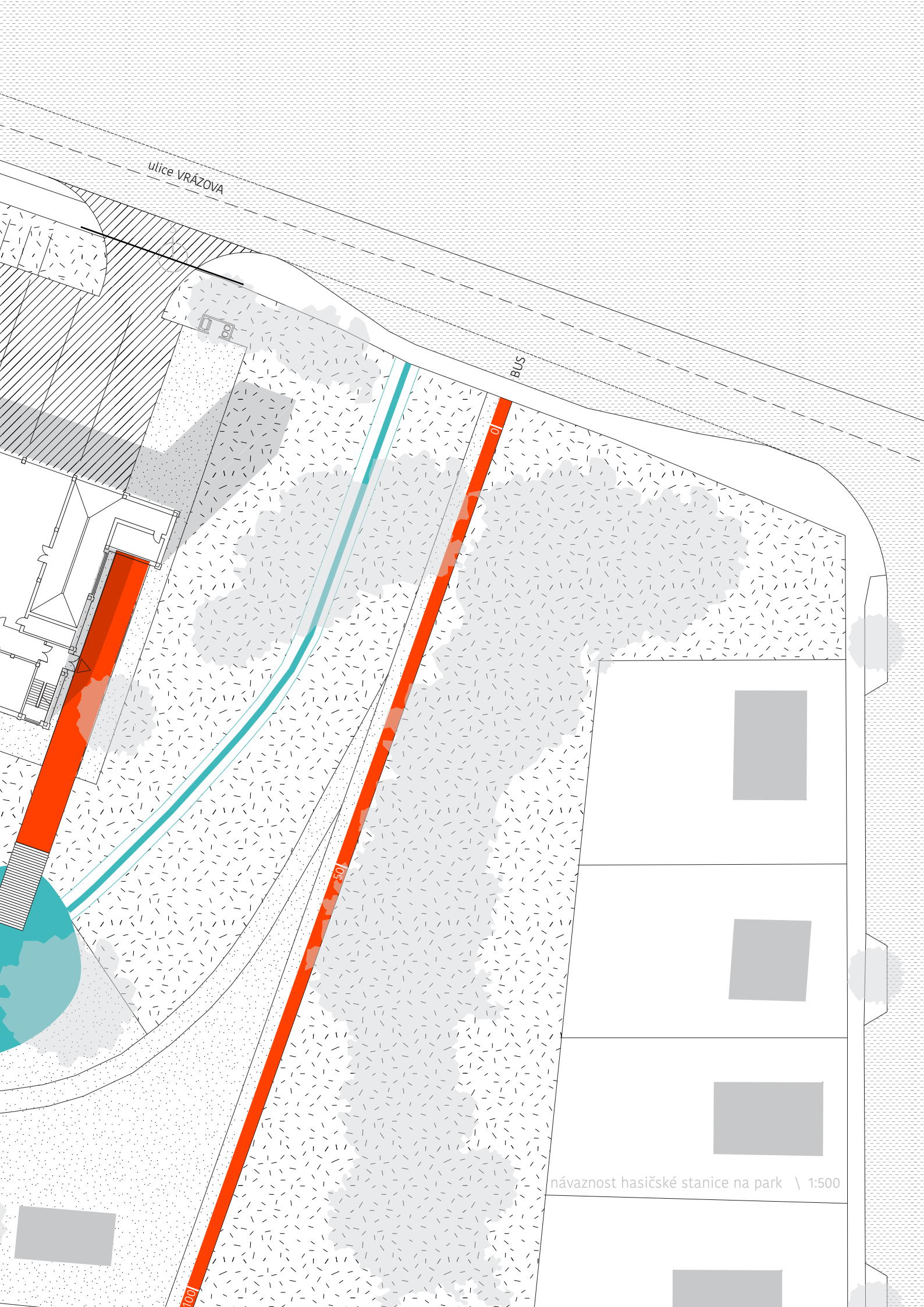


v rastru

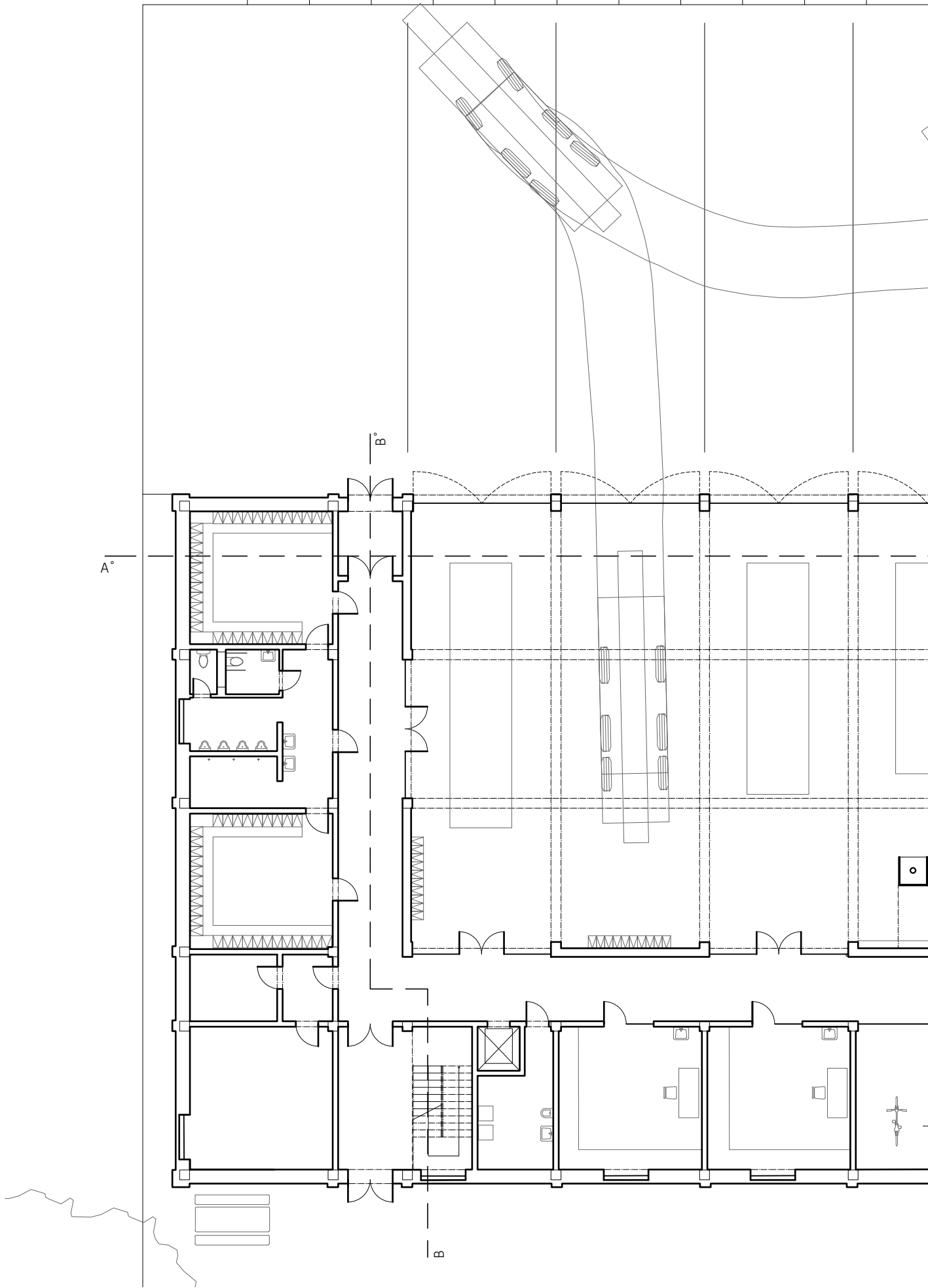


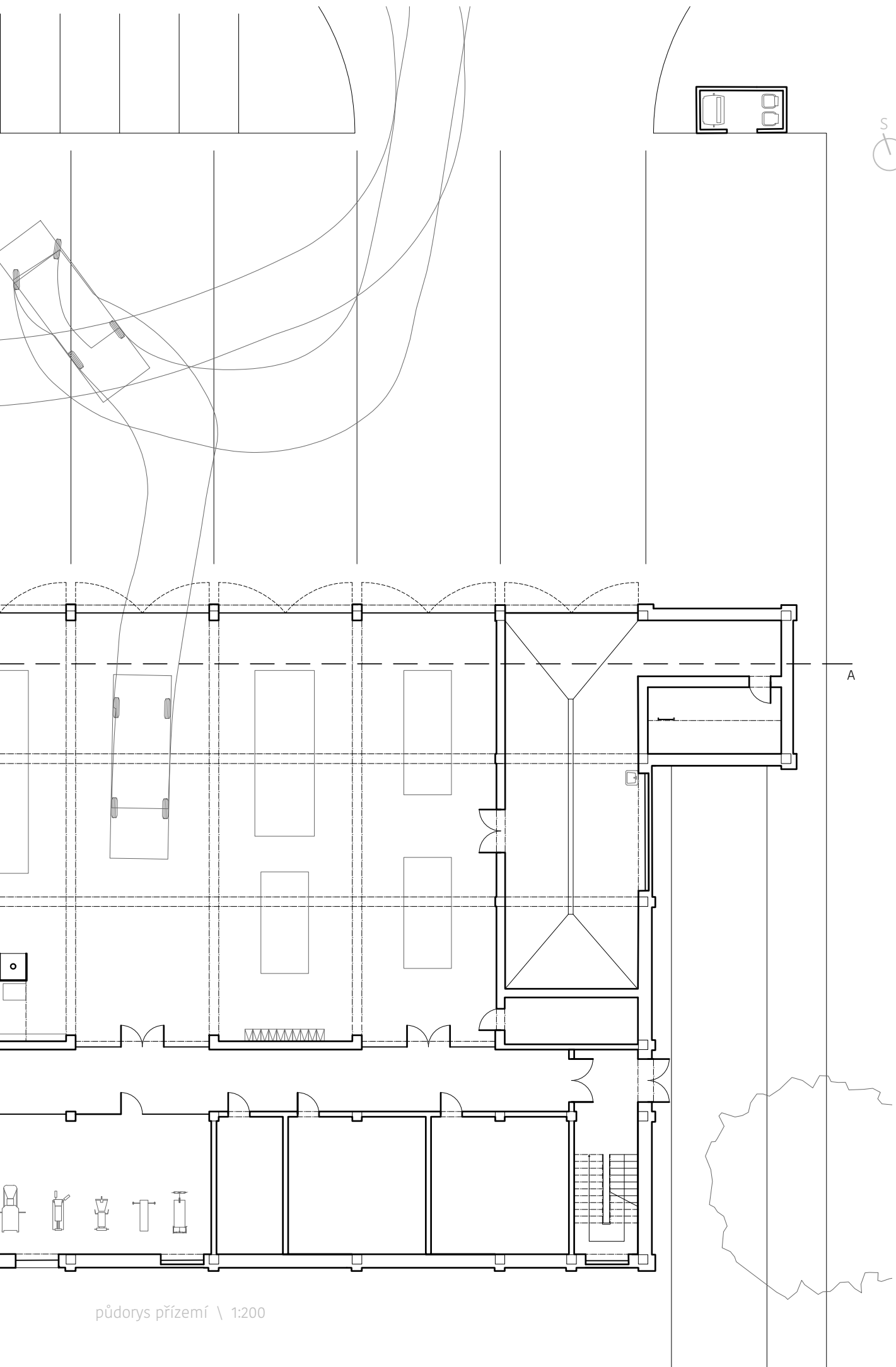
ulice VRÁZOVA

BUS



návaznost hasičské stanice na park \ 1:500



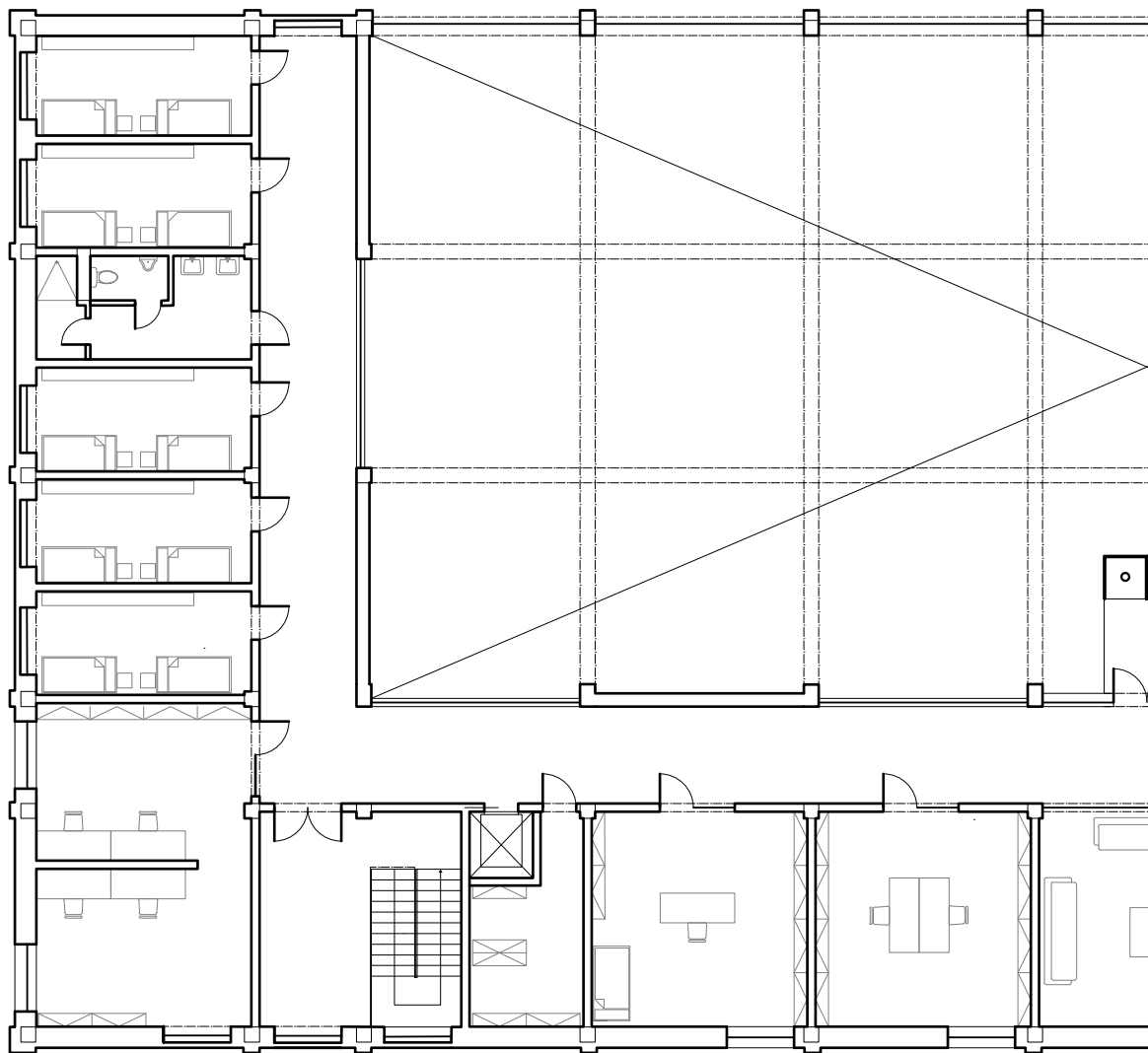


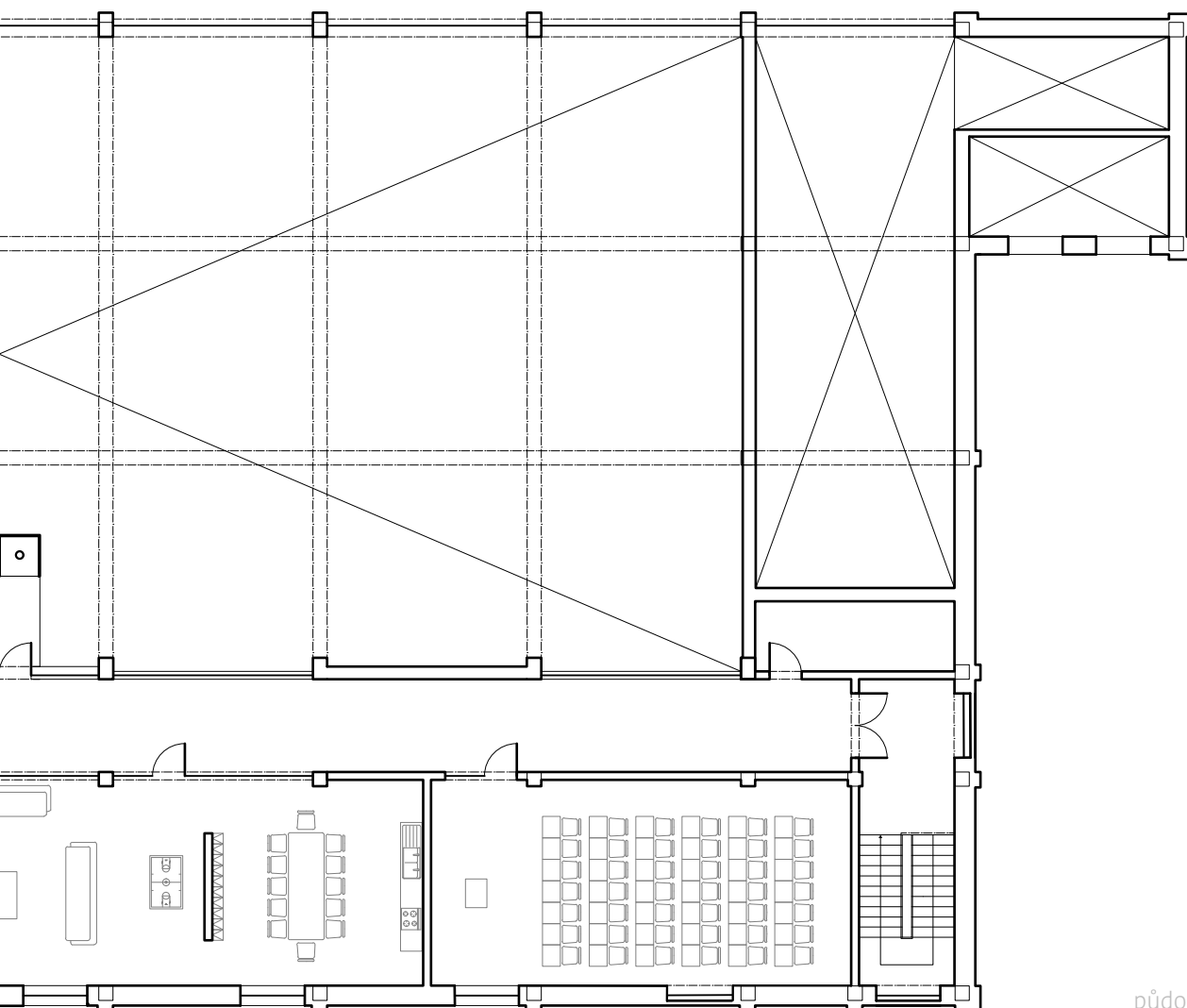
půdorys přízemí \ 1:200





návaznost místností v přízemí



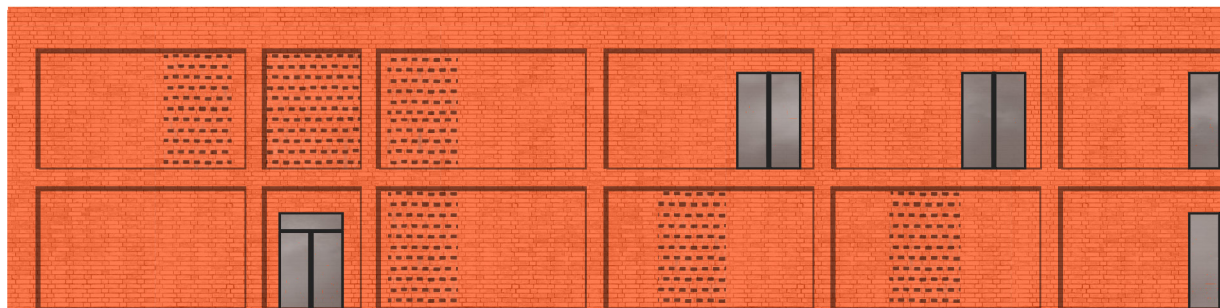


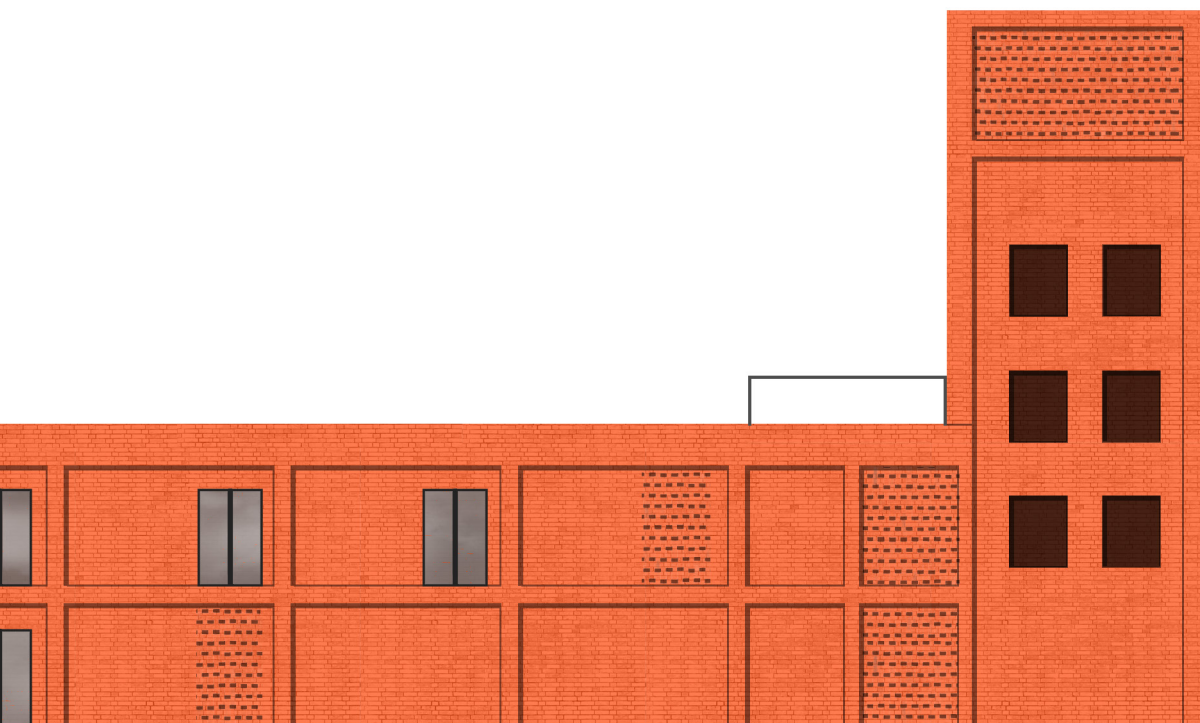
půdorys 2.NP \ 1:200



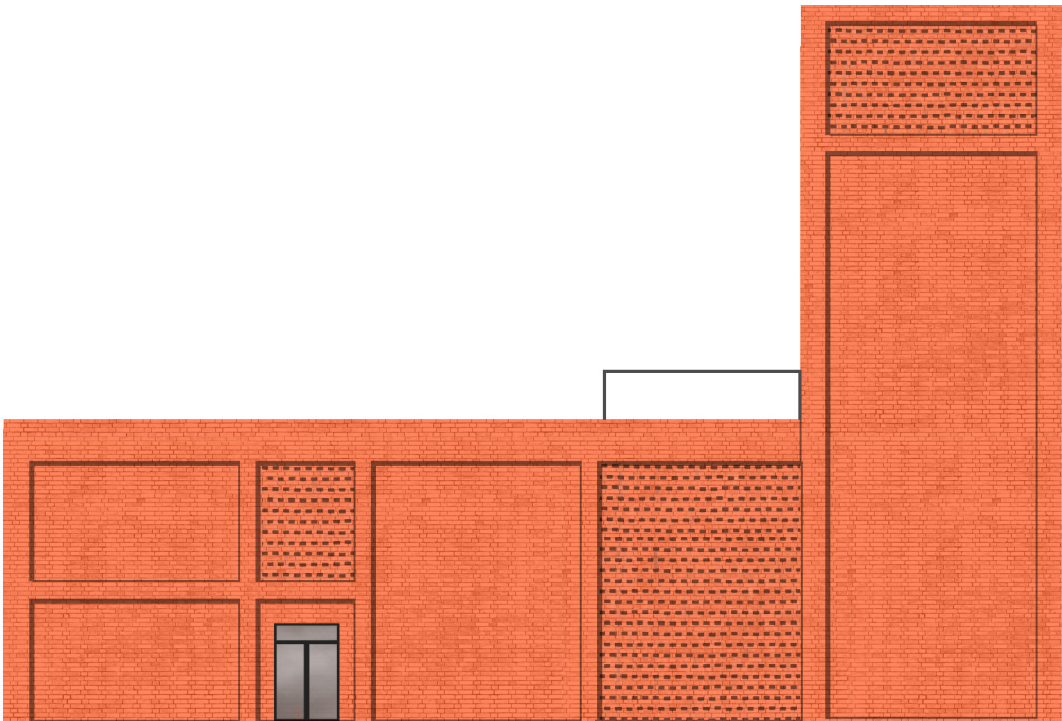


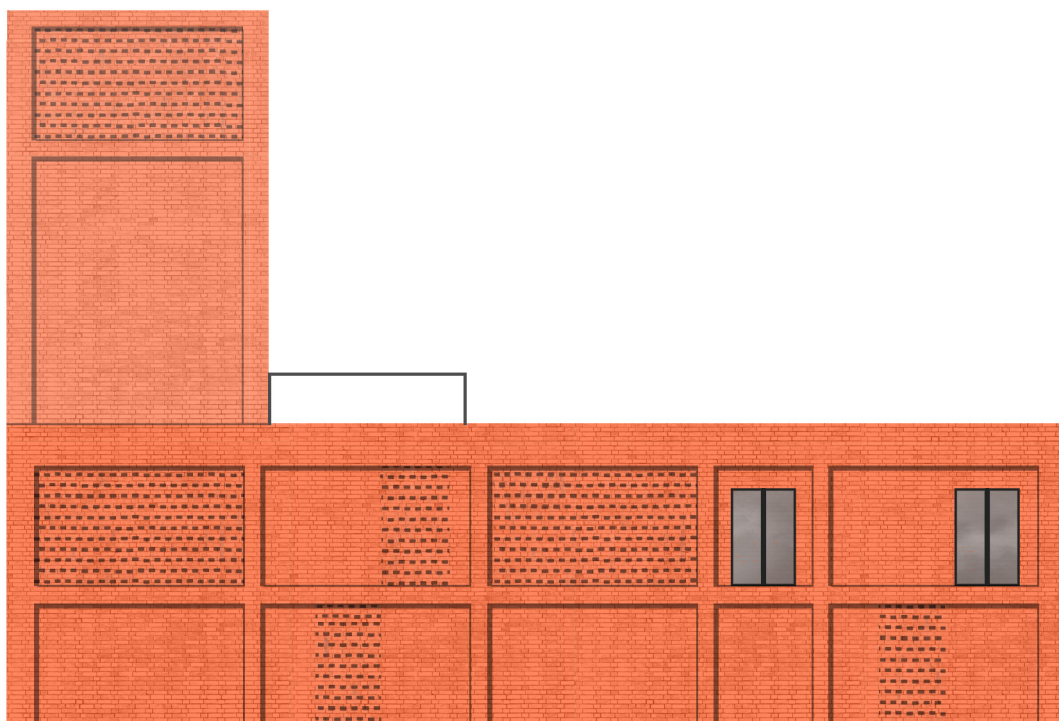
návaznost místností v 2.NP



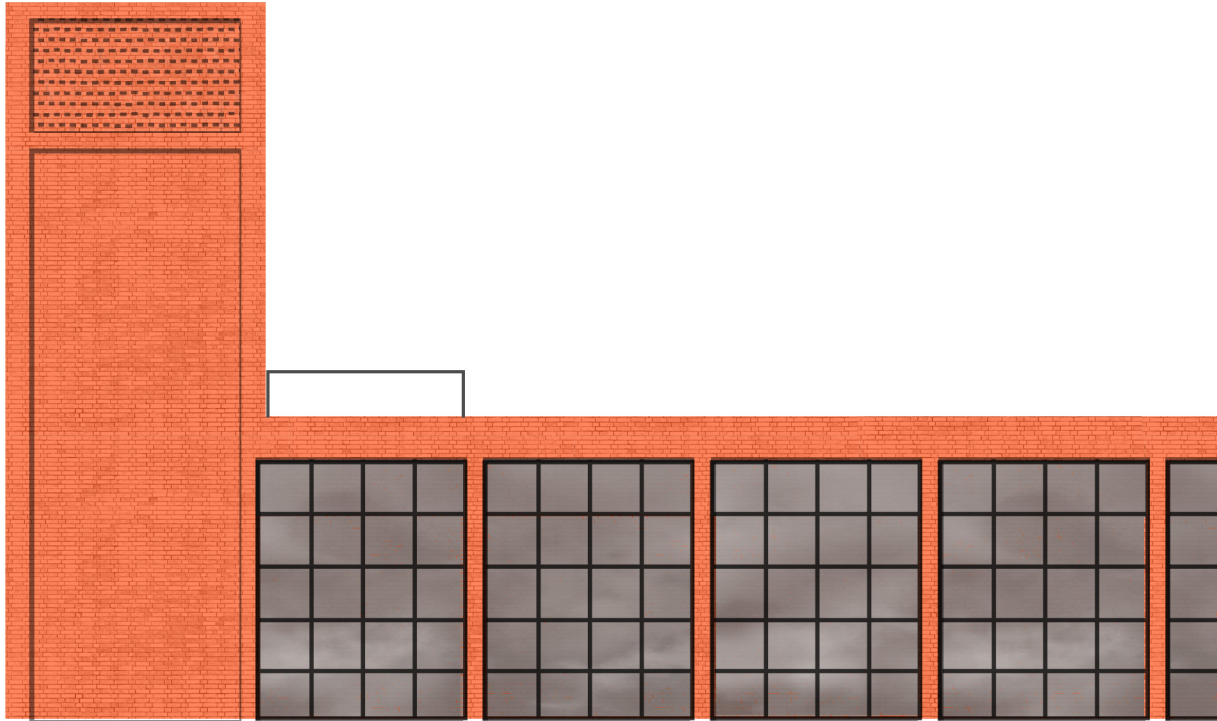


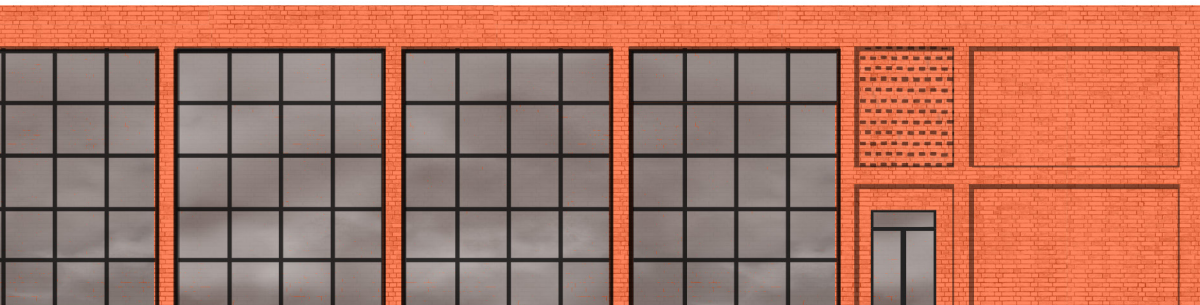
jižní pohled \ 1:200



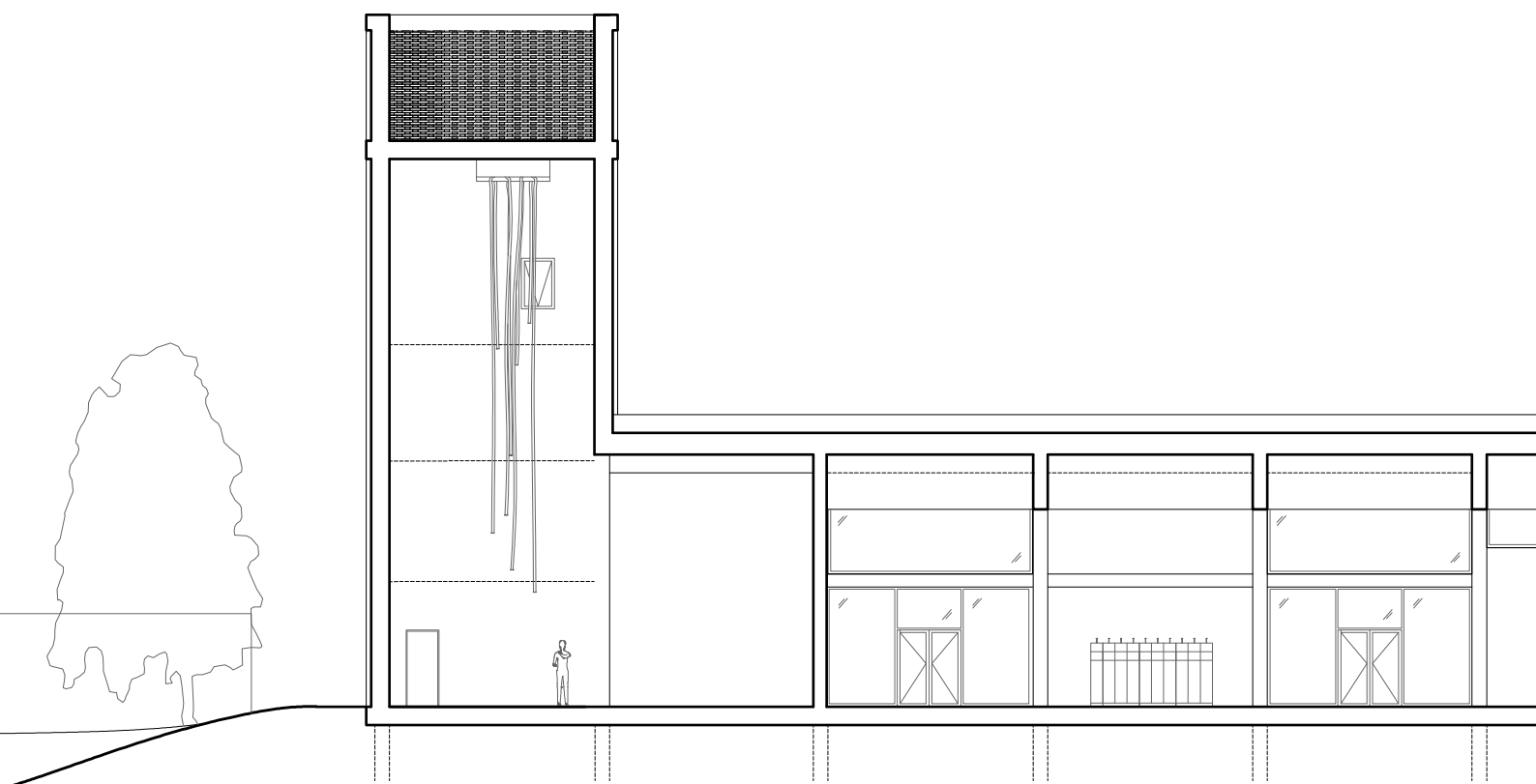


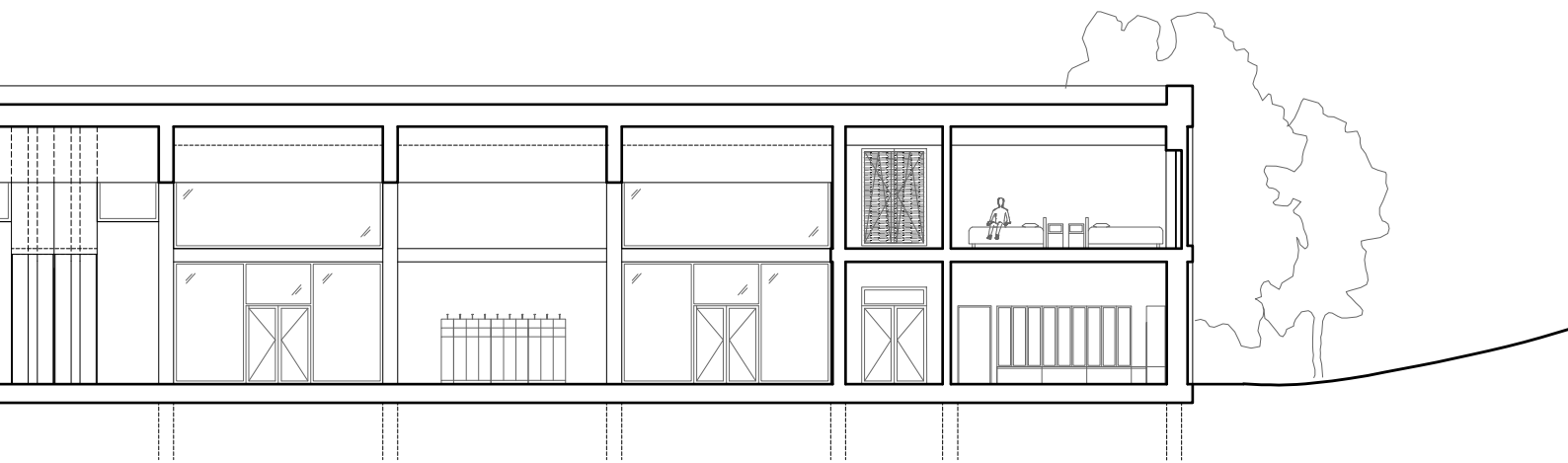
západní pohled \ 1:200
◀ východní pohled \ 1:200



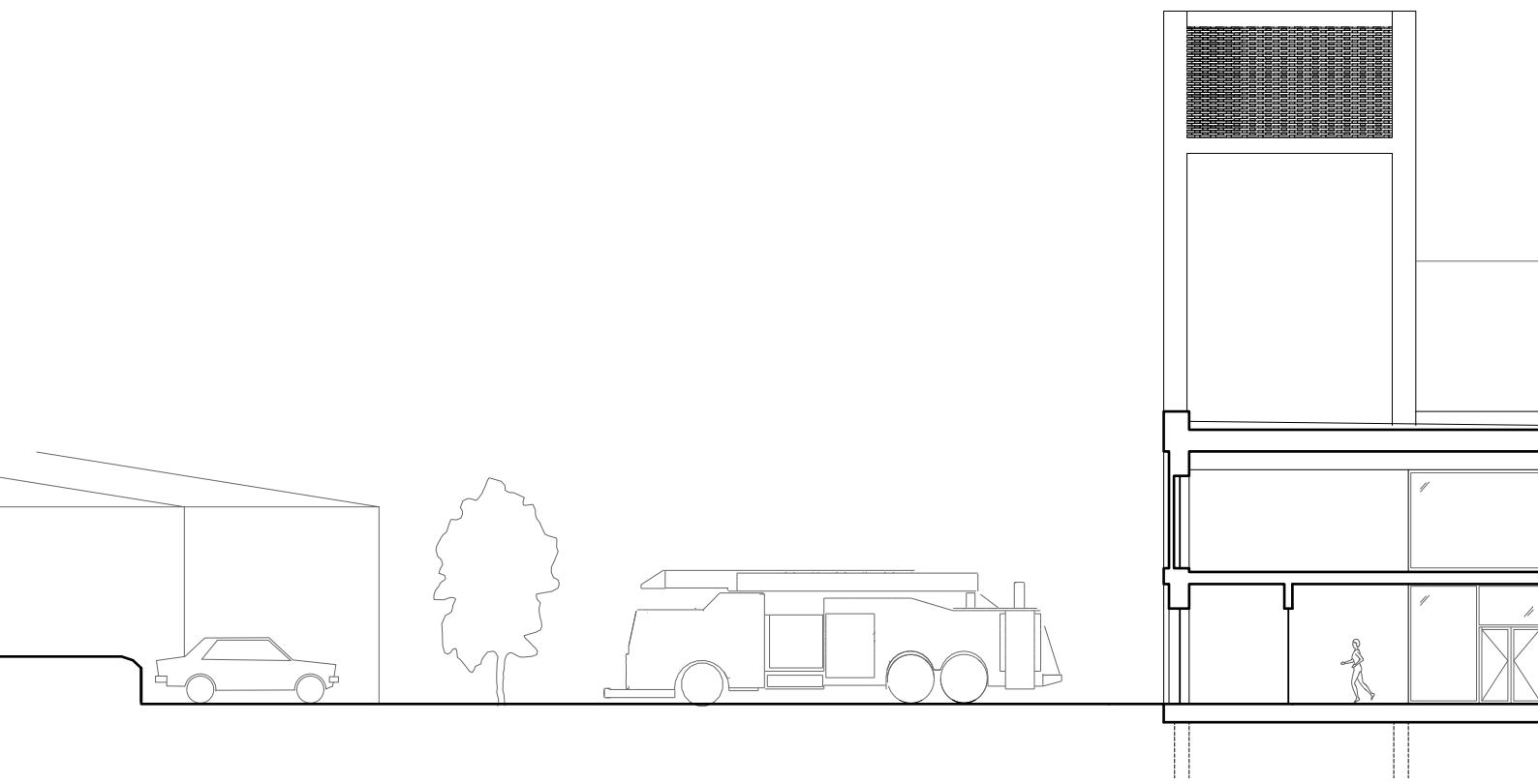


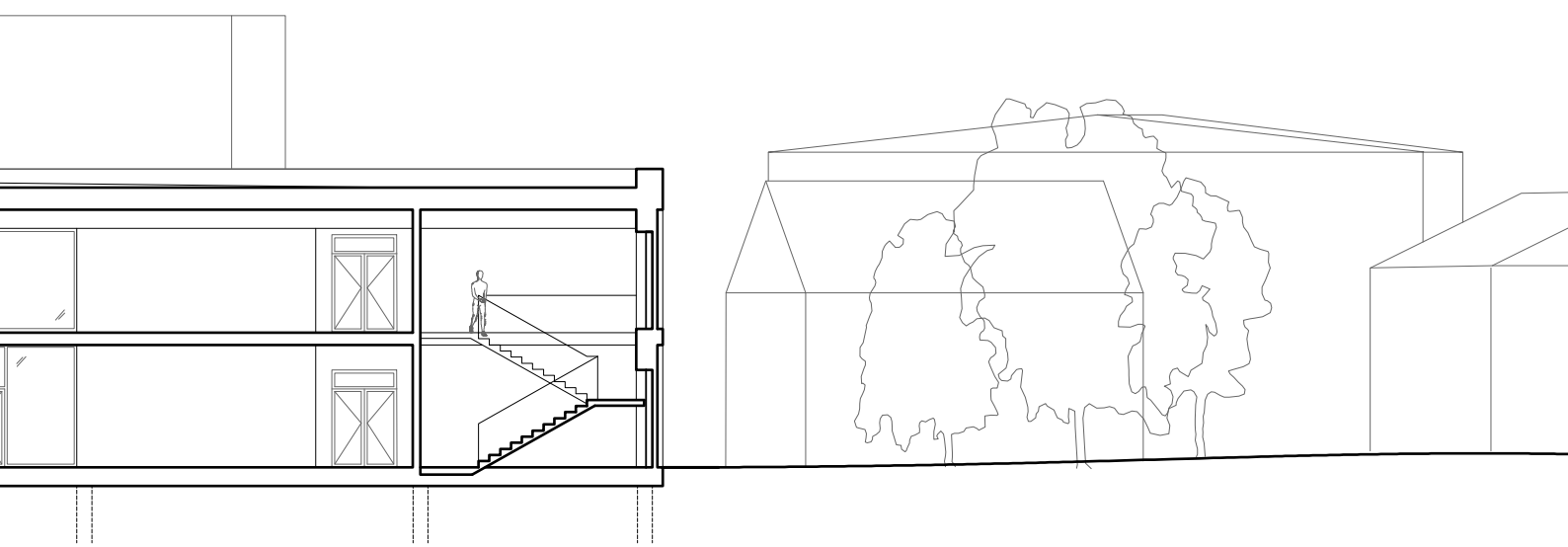
severní pohled \ 1:200



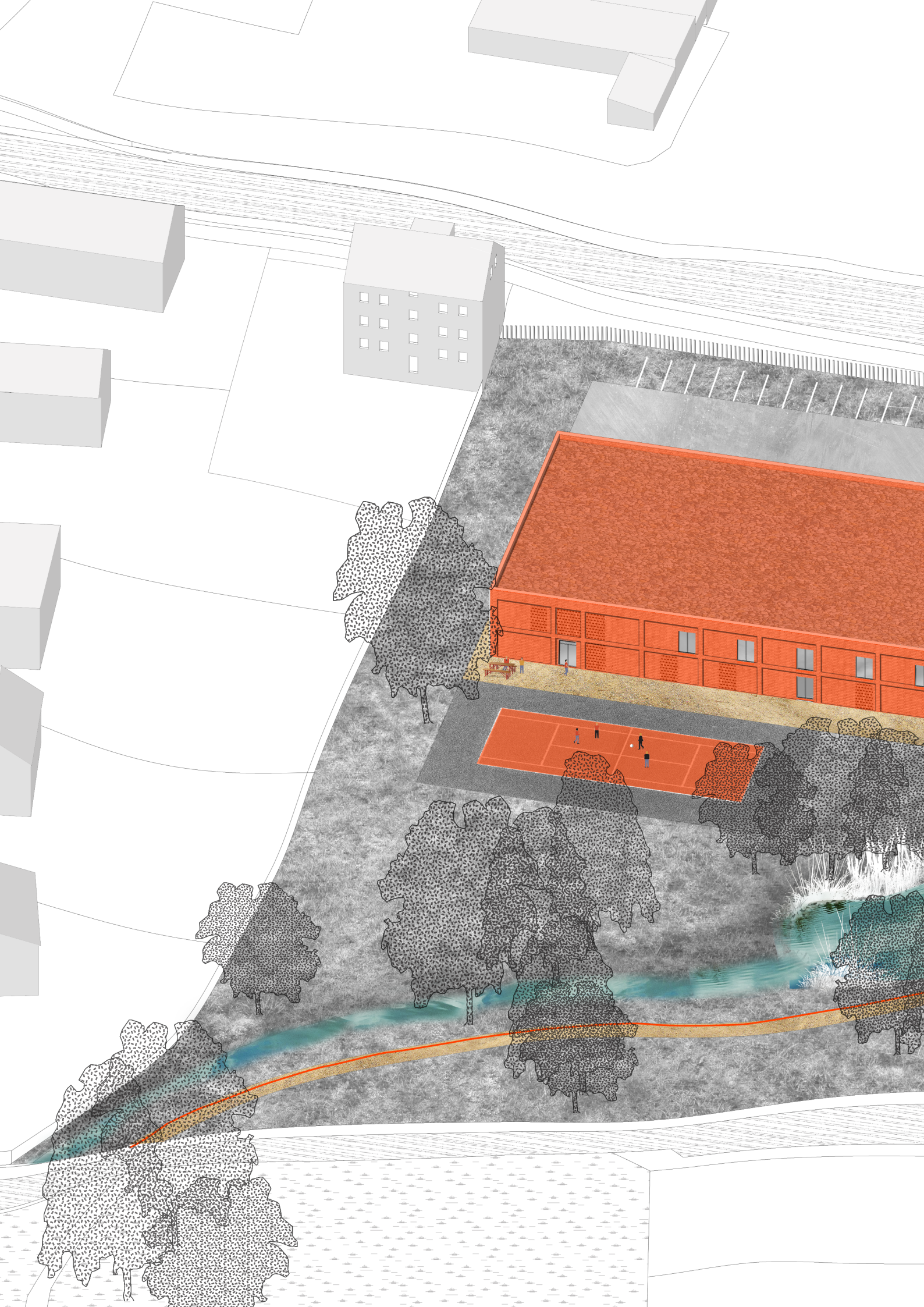


řez A-A° \ 1:200

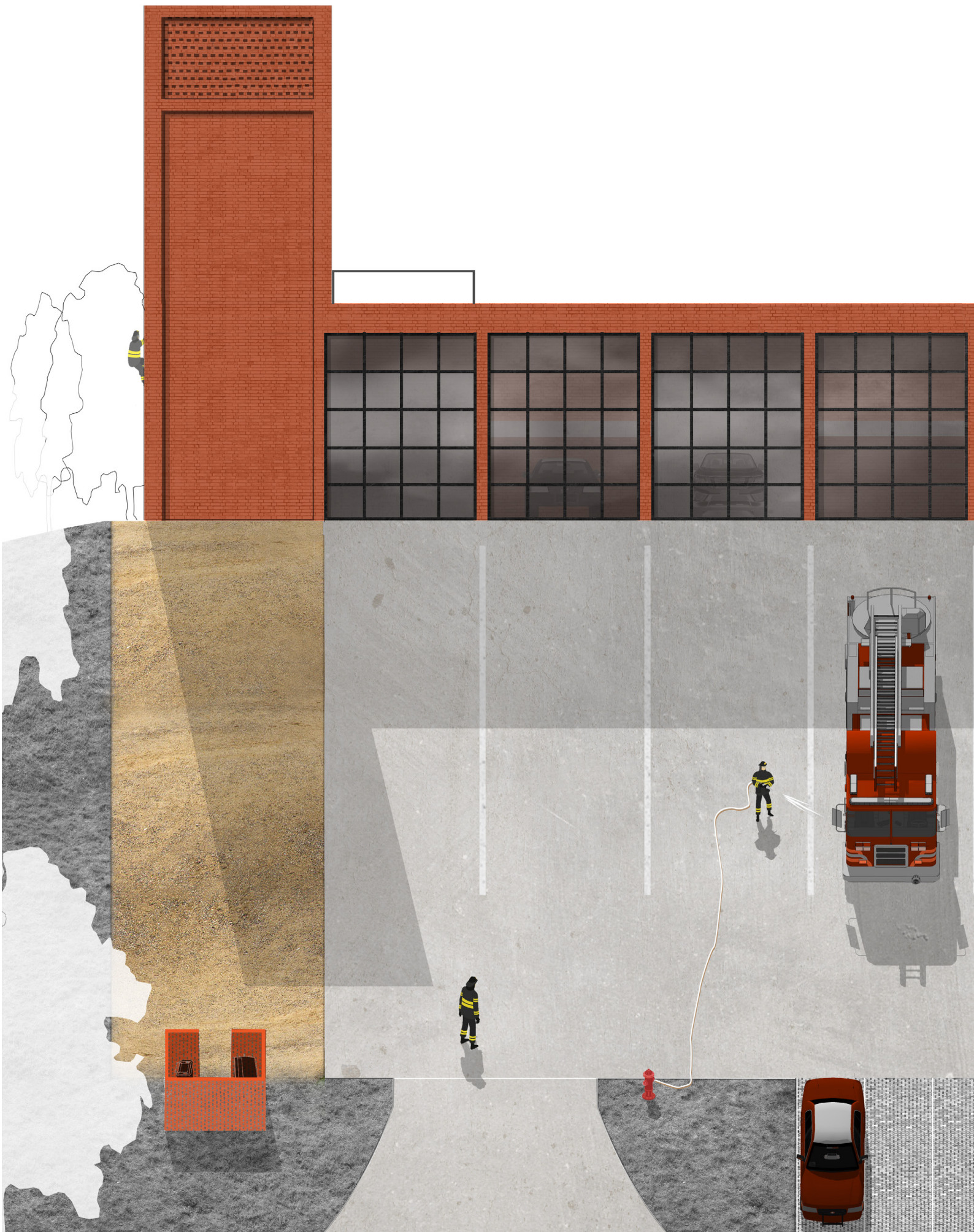


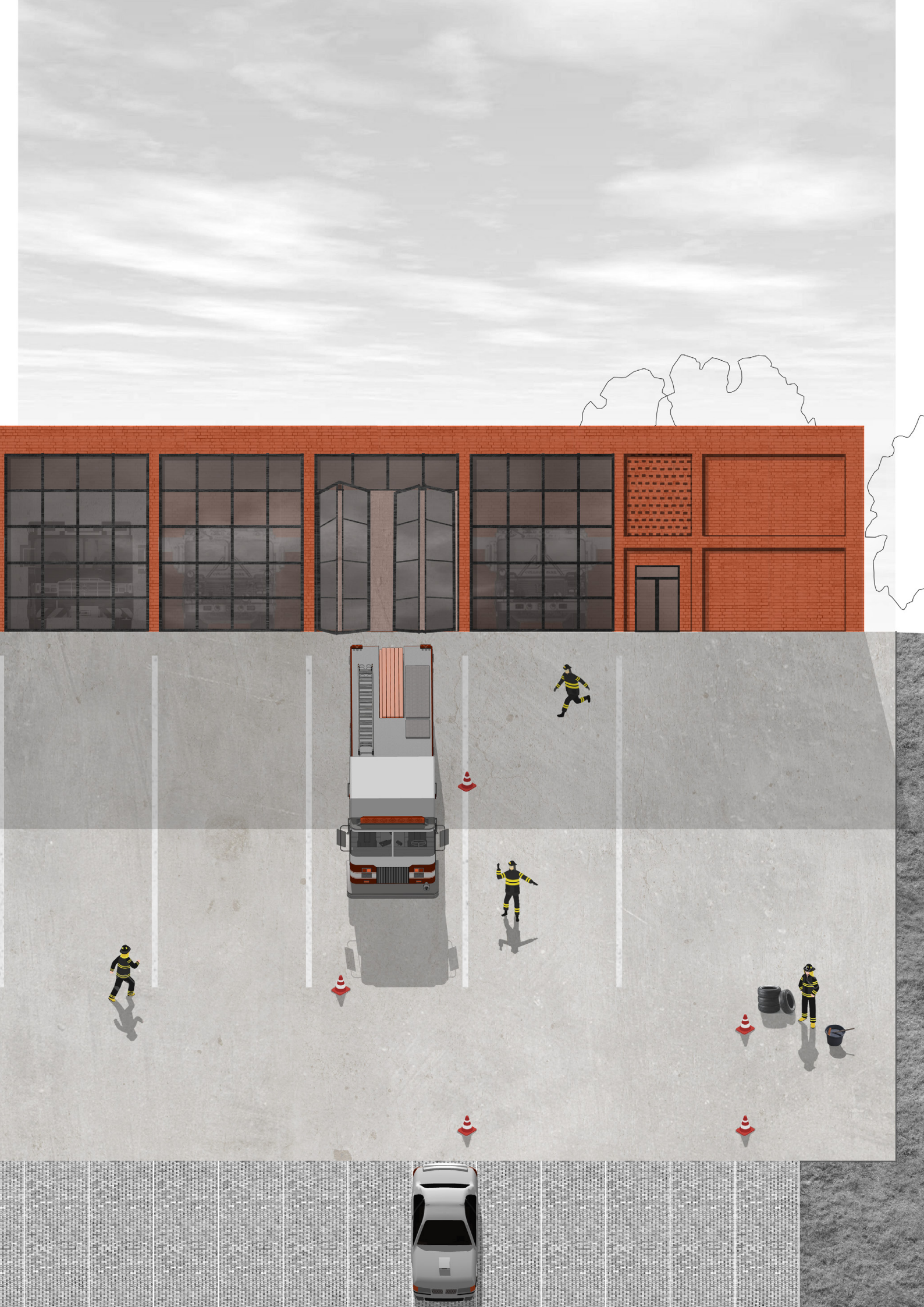


řez B-B° \ 1:200

















PROJEKT
KROPIŠKY
GARAZE
ODRHOV
KONKRETOU

BRENO

DĚKUJI

Ondrovi za trpělivost a podporu,
Malým za energii a důkladné konzultace
a Borisovi s Vítou za vedení.

ČESKÉ VYSOKÉ UČENÍ TECHNICKÉ V PRAZE

FAKULTA ARCHITEKTURY

AUTOR, DIPLOMANT: Marketa Körnigová
AR 2017/2018, LS

NÁZEV DIPLOMOVÉ PRÁCE:
(ČJ) POŽÁRNÍ STANICE CHEB

(AJ) FIRE STATION CHEB

JAZYK PRÁCE: ČJ

Vedoucí práce:	Ing. arch. Boris Redčenkov	Ústav: 15118 Ústav nauky o budovách
Oponent práce:	Ing. arch. Tomáš Koumar	
Klíčová slova (česká):	Požární stanice, drážní hasiči, Cheb	
Anotace (česká):	Požární stanice je navržena pro jednotku drážních hasičů v Chebu. Pozemek se nachází na předměstí Chebu na rozmezí průmyslového Maškova a rezidenčního Švédského vrchu. Stanice je navržena do podlouhlého parku u železnice, který tyto oblasti propojuje Maškovským potokem. Budova je situována na okraji parku a přiléhá k němu svým venkovním areálem, park tak pohledově rozšiřuje. Koncepční ideou návrhu je požární auto a optimální modul potřebný pro jeho zaparkování.	
Anotace (anglická):	The fire station is designed for the firefighter railway unit in Cheb. The site is located in the suburbs, on the edge between industrial Maškov and the residential zone Švédský vrch. The stations location is in a newly designed park which is characteristic by its location near the railway and also by the stream Maškov which is flowing through its whole length. The building expands the park with its external area. The concept of the building is the optimal module needed for parking a firetruck.	

Prohlášení autora

Prohlašuji, že jsem předloženou diplomovou prací vypracoval samostatně a že jsem uvedl veškeré použité informační zdroje v souladu s „Metodickým pokynem o etické přípravě vysokoškolských závěrečných prací.“

V Praze dne

podpis autora-diplomanta

Tento dokument je nedílnou a povinnou součástí diplomové práce / portfolia a CD.

České vysoké učení technické v Praze, Fakulta architektury

2/ ZADÁNÍ diplomové práce

Mgr. program navazující

jméno a příjmení: Marketa Kömígová

datum narození: 18.8.1992

akademický rok / semestr: 2017/2018, letní semestr

obor: Architektura a urbanismus

ústav: 15118 Ústav nauky o budovách

vedoucí diplomové práce: Ing. arch. Boris Redčenkov

téma diplomové práce: Cheb

zadání diplomové práce:

1/ popis zadání projektu a očekávaného cíle řešení

Cílem projektu je navrhnout požární stanici pro chebské drážní hasiče, v kontextu chebského předměstí.

2/ stavební program

Součástí stavebního programu je návrh budovy požární stanice, parkovacích stání a venkovních výcvikových prostor.

3/ popis závěrečného výsledku, výstupy a měřítka zpracování

Autorská zpráva

Schémata konceptu návrhu

Vizualizace

Situace širších vztahů 1:1000-1:5000

Situace celková 1:500

Charakteristické půdorysy podlaží (1:100-500)

Pohledy a řezy (1:100-500)

Lze upravit po dohodě s vedoucím DP.

4/ seznam dalších dohodnutých částí projektu (model)

Model

Portfolio 2x

CD 2x

22.2.2018 Kömígová

Datum a podpis studenta

22.2.2018

Datum a podpis vedoucího DP

Datum a podpis děkana FA ČVUT

22.2.2018

registrováno studijním oddělením dne

22.2.2018

ZDROJE informací a obrázků

- (1) *Cheb*. Wikipedia [online]. aktualizace 5.2.2018 [cit. 2018-02-14]. Dostupné z: <https://cs.wikipedia.org/wiki/Cheb>
- (2) MARKOVÁ, Simona. *Architektura Chebu v letech 1900 - 1945*. Olomouc, 2010. Magisterská diplomová práce. UNIVERZITA PALACKÉHO V OLOMOUCI Filozofická fakulta Katedra dějin umění. Vedoucí práce Prof. PhDr. Rostislav Švácha, CSc.
- (3) *Cheb (nádraží)*. Wikipedia [online]. 25. 8. 2017 [cit. 2018-02-10]. Dostupné z: [https://cs.wikipedia.org/wiki/Cheb_\(nádraží\)](https://cs.wikipedia.org/wiki/Cheb_(nádraží))
- (4) PRAJKA, Marek. *Analýza činnosti Hasičské záchranné služby Správy železniční dopravní cesty s.o.* [online]. Zlín, 2014 [cit. 2018-02-10]. Dostupné z: http://digilib.k.utb.cz/bitstream/handle/10563/29811/prajka_2014_dp.pdf?sequence=1. Bakalářská práce. Univerzita Tomáše Bati ve Zlíně, Fakulta logistiky a krizového řízení. Vedoucí práce Mgr. Marek Tomaščík, Ph.D..
- (5) § 65, Zákon č. 133/1985 Sb.: *Zákon České národní rady o požární ochraně*. In: . ročník 1985, číslo 133. Dostupné také z: <https://www.zakonyprolidi.cz/cs/1985-133/zneni-20180101>
- (6) *Správa železniční dopravní cesty*. Wikipedia [online]. 16. 12. 2017 [cit. 2018-02-10]. Dostupné z: https://cs.wikipedia.org/wiki/Správa_železniční_dopravní_cesty
- (7) *Publikace 60. výročí založení Hasičského záchranného sboru na dráze (1953-2013)*. SŽDC, státní organizace, Hasičská záchranářská služba. Praha: RAILREKLAM, spol. s r.o., 2013.
- (8) *Rozdělení jednotek požární ochrany* [online]. , 3 [cit. 2018-02-10]. Dostupné z: http://sdh.nmnm.cz/jednotka/dokumenty/02_rozdeleni/02_rozdeleni.pdf
- (9) § 70, Zákon č. 133/1985 Sb.: *Zákon České národní rady o požární ochraně*. In: . ročník 1985, číslo 133. Dostupné také z: <https://www.zakonyprolidi.cz/cs/1985-133/zneni-20180101>
- (10) MĚŘIČKA, Radek. *Hasičský záchranný sbor podniku Správy železniční dopravní cesty a mimořádné události na železnici a jejich řešení* [online]. České Budějovice, 2014 [cit. 2018-02-10]. Dostupné z: https://theses.cz/id/iksuyy/Hasisk_zchrann_sbor_podniku_Sprvy_eleznin_dopravn_cesty_a.pdf. Bakalářská práce. Jihočeská univerzita v Českých Budějovicích Zdravotně sociální fakulta Katedra radiologie, toxikologie a ochrany obyvatelstva. Vedoucí práce Ing. Libor Líbal.
- (11) z interního dokumentu HZS SŽDC Cheb: *Hasičský záchranný sbor podniku, Správa železniční dopravní cesty, státní organizace* : HZSP_něco o nás. 26 str.
- (12) obrázky z interního dokumentu HZS SŽDC Cheb: *Technika JPO HZS SŽDC Cheb*
- (13) vlastní poznámky z návštěvy JPO CHEB

