

LAIBACH

kulturní klub

Hana Kloudová
Diplomová práce

letní semestr 2018

vedoucí práce: MgA. Ondřej Císler, Ph.D.
asistent: MgA. Ing. arch. Miroslav Pazdera
odborné konzultace: Ing. Zuzana Vyoralová, Ph.D. Ing. Martin Pospíšil Ph.D.

Obsah

Úvod

Analytická část	14
Lublaň	18
Historie divadla v Lublani	22
Lokalita	26
Návrh kulturního klubu	38
Autorská zpráva	42
Stavební program	48
Situační vykresy	54
Řezy	60
Půdorysy	64
Fasády	78
Doklady a zdroje	86



Zadání projektu vychází z předdiplomního semináře, ve kterém jsme se společně se studenty Lucií Feldovou, Zuzanou Kováčikovou a Jánem Vyšným zabývali historií Slovinska a Lublaně, náměstím Kongresní trg, typologií divadel a základními principy jejich navrhování.

Cílem projektu je dostavba bloku a proluky na významném lublaňském náměstí v centru města. Zhodnocení lokality, hledání moderního zpracování tradiční typologie a zaplňování vnitřní struktury. Divadlo se má stát součástí národní identity a významným prvkem kulturního života města.

1

ANALYTICKÁ ČÁST



Lublaň

Lublaň je hlavním a největším městem Slovinska. Město se rozkládá na přibližně 160 km² a žije zde kolem 300 tisíc obyvatel. Svoji menší rozlohou a počtem obyvatel město působí provinciálním dojmem. Město se nachází v centrální části Lublaňské nížiny nedaleko Alp. Blízkost hor má vliv na zvrásnění krajiny Lublaně, nadmořská výška města kolísá mezi 260 m.n.m. a 670 m.n.m. Řeky Lublaňka a Sáva mají významný vliv na atmosféru města. Lublaň spadá do oceánského klimatu hraničícího s kontinentálním a subtropickým klimatem. Zajímavé je, že se řadí mezi hlavní města Evropy s nejvyšším množstvím srážek za rok.

Velký vliv na současnou podobu Lublaně měl Josip Plečnik, který od 20. let 20. století město přestavuje za účelem zdůraznění jeho stávajících vlastností. Nevolí tedy destruktivní metodu bourání celých částí města, ale jde cestou doplňování stávající struktury a podpoření charakteru místa.





Historie divadla v Lublani

V 17. a první polovině 18. století byly divadelní hry ve Slovinsku, stejně jako ve zbytku Evropy, spojené s náboženskou tematikou. Hrály se vánoční a velikonoční hry v kostelech, školní hry na jezuitských kolejích. Jezuitská kolej v Lublani učila své studenty rétorice, hudbě a veřejnému přednášení. Školní hry byly předváděny především v latině, výjimečně v němčině. Některé pouliční divadelní představení, která se odehrávala v davu, byly již v této době ve slovinštině. Jezuitská kolej vychovala prvního slovinského dramatika Antona Tomaže Linharta v druhé polovině 18. století.

V druhé polovině 18. století se na území Lublaně stává první barokní divadlo, Stavovské divadlo, dle plánů Lovrence Pragera. Prostor je určen pro 850 diváků, což v té době byla téměř desetina obyvatel Lublaně té doby. Divadlo slouží přes sto let a jeho působení končí požárem v roce 1887. Na stejném místě je poté postavena nová stavba divadla, která dnes slouží jako Slovene National Theatre Opera and Ballet Ljubljana.

V 60. letech 19. století se probouzí národní uvědomění a zakládají se další kulturní instituce ve významných městech. Poprvé se také objevuje myšlenka permanentního slovinského divadla s profesionálními herci. V roce 1867 je založena v Lublani první činoherní společnost, která

podporuje rozvoj divadelní scény ve Slovinsku uváděním světových, klasických a moderních her a výukou herců.

V roce 1887 shořelo Stavovské divadlo v Lublani a bylo nutné najít nové místo pro Regionální divadlo, které mělo Stavovské divadlo nahradit. Jedná se o první účelově postavené divadlo v Lublani, první divadlo, kde se od samého začátku hraje ve slovinštině. Tím pádem se časem stalo slovinským Národním divadlem.

Německá menšina nechtěla sdílet divadlo se Slovinci, proto si počátkem 20. století zakládají divadlo vlastní. Staví Divadlo Franze Josefa, dnes pojmenované Slovene National Theatre Drama Ljubljana.

Na počátku druhé světové války bylo Slovinsko okupováno Italy, kteří povolili hraní divadelních představení. Slovinci byli jediný národ, který měl vlastní partizánské divadlo, které však nehrálo pouze odbojové propagační hry, ale také zahraniční a slovinské klasické hry.

Éra, která následuje ve Slovinsku po druhé světové válce, je silně poznamenaná socialistickou propagandou. Vládnoucí strana má kontrolu jak nad personálním obsazením, tak nad financováním a programem divadel. Stát si uvědomuje politickou a kulturní sílu divadel, proto je v této době založena silná síť profesionálních divadel a divadelních souborů po celém území Slovinska.

V roce 1956 je založeno Divadlo mládeže v Lublani dle plánů architekta Jože Plečnika. Stavba byla zpočátku zamýšlena jako seminář Lublaňské diecéze postavené dle Plečnikových plánů. Jeho student navrhl změnu využití a transformoval prostor ve střední části budovy. Během osmdesátých let sehrálo divadlo důležitou roli při demokratické transformaci slovinské společnosti. Ve svých hrách vyjadřovali myšlenky umělecké svobody a svobodného myšlení obecně, dotýkali se také politických témat.

Divadlo zůstává po celou dobu svého vývoje ve Slovinsku velmi konzervativní a tradiční, drží se klasických modelů a demonstruje akademický charakter. Výsledkem je vznik několika experimentálních divadel během druhé poloviny 20. století. Prvním z nich je v 50. letech divadlo v Rytířské hale v původním kláštře Križanku, které bylo nejvýznamnějším experimentálním divadlem až do konce 60. let.

Později pro soubor navrhuje architekt Jože Plečnik Križanke Outdoor Theatre.

Nejdůležitějším experimentálním divadlem bylo Jevišťe 57. Divadlo fungovalo od roku 1957 do roku 1964, kdy bylo zakázáno. Divadlo představovalo původní slovinské hry a uvádělo hry mladých slovinských tvůrců. V tomto divadle se zrodil typický rys slovinského divadla – poetická divadelní hra.

V roce 1887 shořelo Stavovské divadlo.





divadelní budovy v Lublani

- 01 Slovensko narodno gledališče Drama Ljubljana
- 02 SNG Opera and Ballet Ljubljana
- 03 Mestno gledališče Ljubljansko
- 04 Stara mestna elektrarna - Elektro Ljubljana
- 05 Gledališče Glej
- 06 Mini teater
- 07 Lutkovno gledališče
- 08 Plesni Teater Ljubljana / Dance Theatre Ljubljana
- 09 Cankarjev dom
- 10 Siti Teater
- 11 Mladinsko Teater

Lokalita

Řešené území se nachází v historickém centru hlavního města Slovinska, v Lublani. Náměstí Kongresní Trg s přiléhající blokem leží na levém břehu řeky Lublaňky.

Náměstí se na tomto místě formuje již od 17. století. V roce 1821 bylo náměstí zrekonstruováno ku příležitosti kongresu Svaté aliance, odtud také pochází jeho název. Na jeho jižní straně se dříve nacházelo panství, ve kterém se kongres odehrával. Dnes zde sídlí budova lublaňské Univerzity. Nedaleko od ní, u řeky Lublaňky, se nalézá budova filharmonie a vedle ní budova Biedermeyer, ve které sídlí nejstarší slovinské nakladatelství. Naproti těmto budovám se nachází uršulínský kostel Nejsvětější trojice se schodištěm od slovinského architekta Josipa Plečnika. Ten měl významný vliv na dnešní podobě náměstí. K náměstí na jižní straně přiléhají pozůstatky hradeb vojenského tábora Emona. Náměstí se nachází na Plečnikově ose, kterou navrhl v rámci urbanistické studie Lublaně v roce 1929. Pod náměstí se nachází několikapatrové podzemní parkoviště.

Blok, jehož součástí je řešené území, je z jedné strany obklopen právě náměstím Kongresní trg. Z dalších stran je ohraničen ulicemi Slovenska cesta na západě, Čopova ulice na severu a Wolfovou ulicí na východě. Každá z ulic má odlišný charakter. Zatímco Wolfova ulice působí historickým dojmem s minimální dopravou, Slovenska cesta na protilehlé straně je hlavní dopravní tepnou, na které se nachází několik nových a výškových budov. Čopova ulice, která je spojuje, je obchodní tepnou města v mnoha obchody a restauracemi.

V proluce směrem k náměstí se nachází Památník obětem všech válek, který byl navržen slovinskými architekty v roce 2013 a realizován v následujících letech. Architekti v návrhu počítali s probouráním aleje stromů do vnitrobloku. Tato část návrhu se však nerealizovala. Proto “záda” památníku v současné době tvoří zeď, za kterou funguje ubytovací zařízení a dále zde je soubor několika opuštěných budov. Od plečnikova Trojmostí směrem do Slovenské cesty vede skrze vnitroblok průchod Knafljev prehod, který je nepřetržitě přístupný a nachází se při něm několik restaurací a barů.

Blok má rozměry přibližně 164x162 metrů a terén stoupá z východu na západ směrem od řeky Lublaňky. Dopravní obsluha je vedena především z ulice Slovenska cesta, která je nejširší a projíždí ji většina linek autobusů.

Na vybrané místo, proluka s vnitroblokem u Kongresového náměstí, byla v roce 1989 uspořádána soutěž, jejímž zadáním bylo navrhnout zde hotel. Byl vybrán vítěz Boris Podrecca, avšak kvůli změně režimu se zde žádný z projektů nerealizoval. V souvislosti s touto soutěží se opět rozpoutala diskuse nad kvalitním veřejným prostorem a důležitostí tohoto místa, jako součást centrálního náměstí, jehož součástí jsou plečnikovy zásahy.







Knafljev prehod směrem k řece



Knafljev prehod směrem od řeky



Ubytovací zařízení Emonec



Výhled na hrad z vnitrobloku



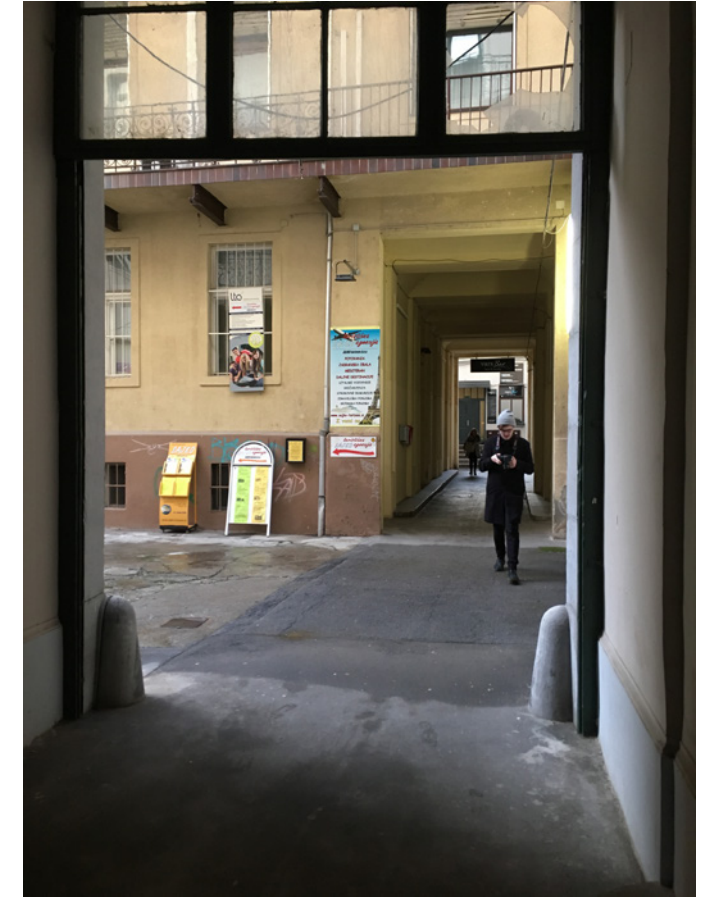
Charakter vnitrobloku



Charakter vnitrobloku



Restaurační zařízení podél průchodu Knafļjev prehod



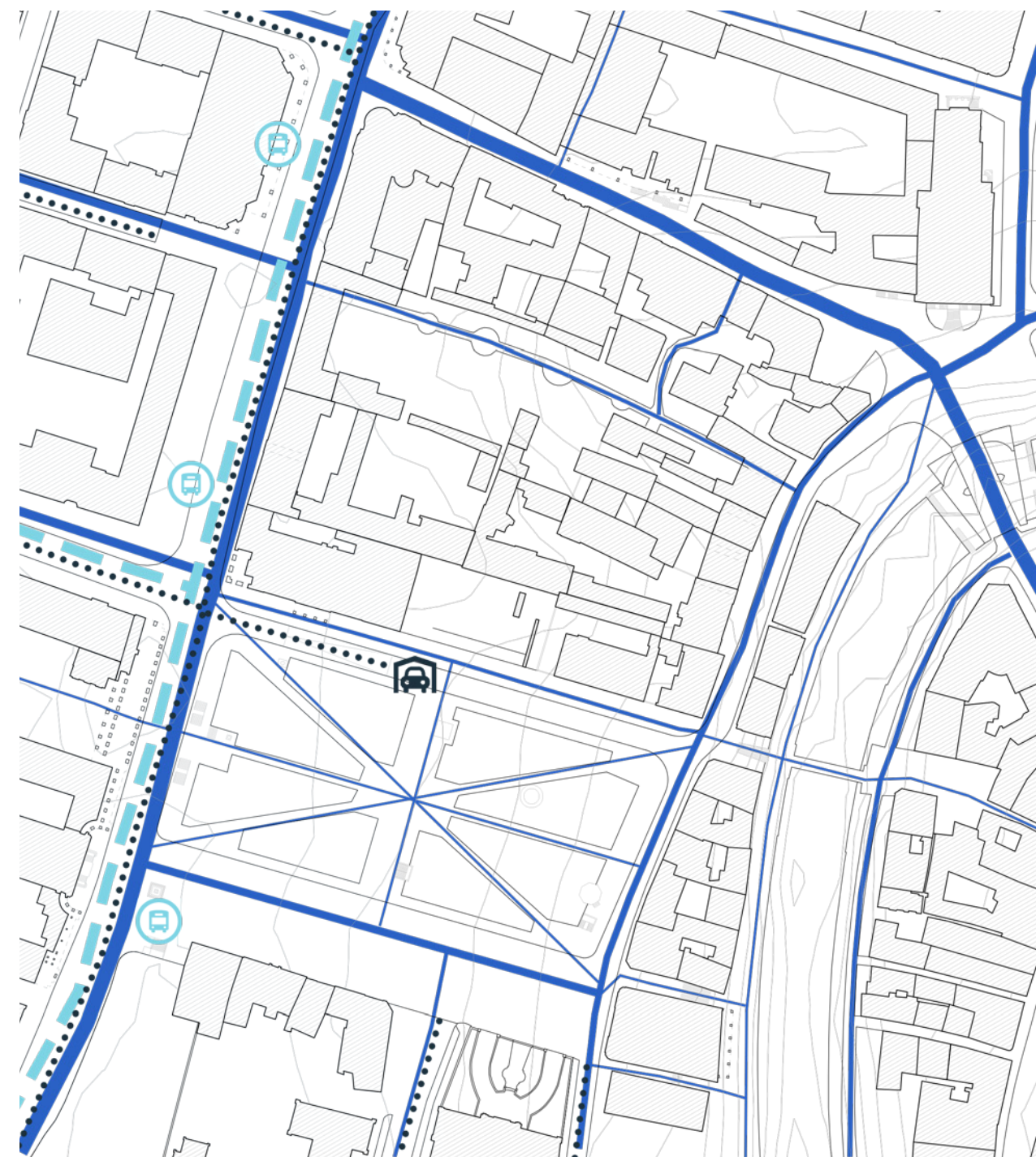
Charakter průchodů do vnitrobloku








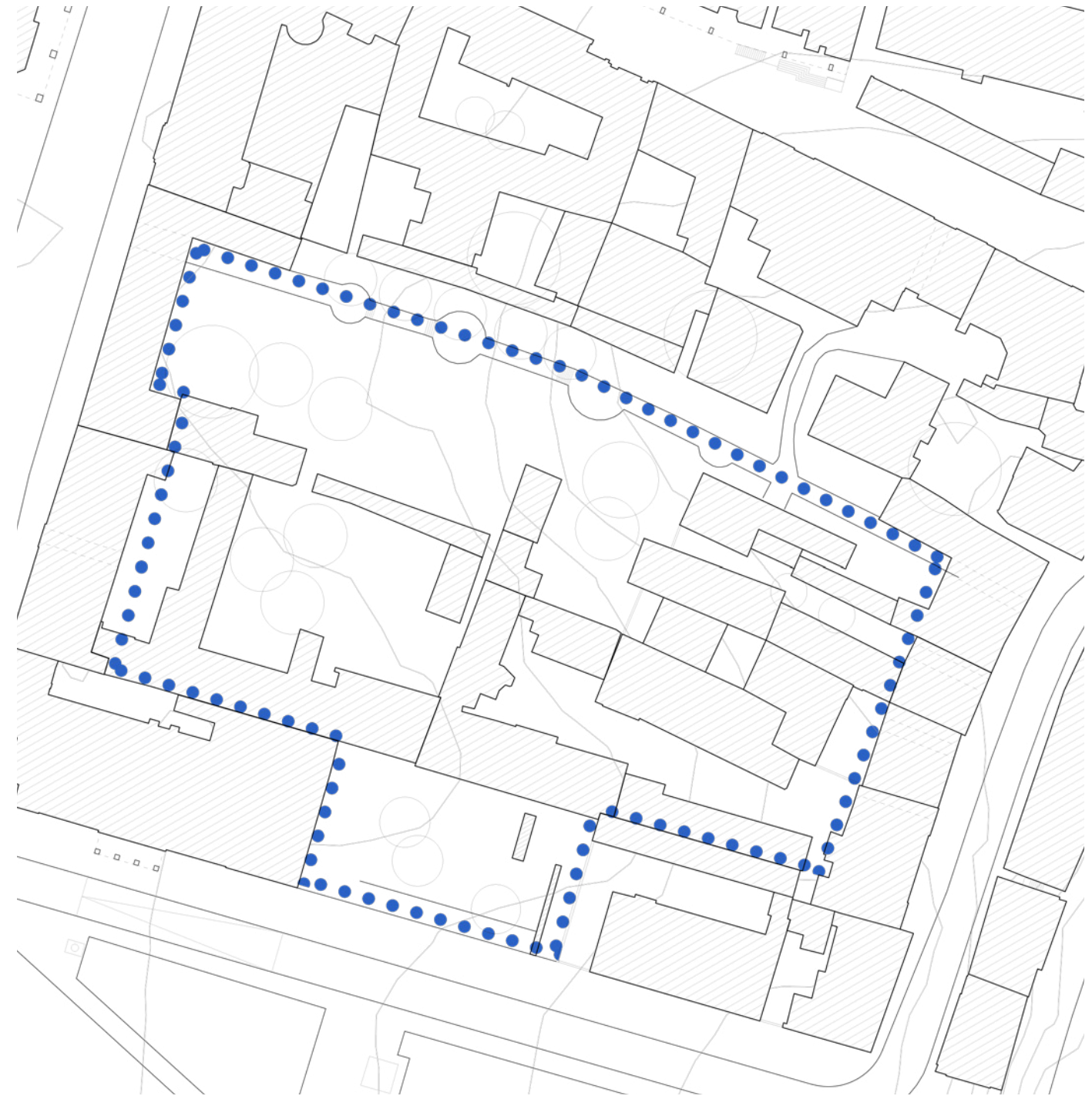
stávající situace

- 01 Slovinská filharmonie
- 02 Univerzita v Lublani
- 03 Gymnázium
- 04 Knihkupectví
- 05 Hotel Emonec
- 06 Plečnikovo Trojstí
- 07 Plečnikova tržnice
- 08 Úřad místní správy
- 09 Kulturní dům
- 10 Lublaňská katedrála
- 11 Úřad místní samosprávy
- 12 Slovinský divadelní institut
- 13 Kostel
- 14 Městské divadlo
- 15 Divadelní akademie
- 16 Kostel Nejsvětější trojice
- 17 Pošta
- 18 Památník vojenkého tábora Emona
- 19 Památník obětem všech válek
- 20 Parlament
- 21 Obchodní dům

prostupnost



-  Autobusová trasa
-  Pěší prostupnost
-  Automobilová dostupnost
-  Zastávka autobusu
-  Podzemní parkoviště



2

**NÁVRH KULTURNÍHO
KLUBU LAIBACH**



Autorská zpráva

Současný stav bloku u náměstí Kongrení trg je výsledkem rostlého osidlování místa v minulosti bez větší konceptuální vize. Blok doznal v posledních letech několika lokálních zásahů. Nepodařilo se však najít a realizovat žádnou komplexnější vizi.

O znepokojujícím stavu tak významného místa vypovídá i množství studií, které byly o bloku vypracovány. Ať už se jedná o plečnikův urbanistický návrh z roku 1929, soutěž na hotel z roku 1989 nebo poslední urbanistickou soutěž na návrh Památníku obětem všech válek. Žádný z návrhů se nedočkal své realizace v plném rozsahu. Stavba památníku, která měla být významným gestem pro celou Lublaň, se stala spíše úsměvnou horou betonu bez kontextu.

Současný stav a využívání bloku není odpovídající pro tak centrální místo v hlavním městě Slovinska. Území kolem náměstí Kongresní trg je obklopeno budovami významných institucí (Kostel Cerkev Marijinega oznanjenja, Slovinskou filharmonii či Kostel Nejsvětější trojice). Rozvoj bloku by měl být spojen s umístěním významné budovy, která bude vyváženým partnerem okolním stavbám a dokáže vytvořit nové hodnoty, které místu dodají energii. Řešené území by se mělo stát místem, kde bude příjemné trávit čas i náhodným kolemjdoucím, kteří se zrovna neúčastní programu v okolních budovách.

Urbanistické řešení

Úspěch a přijetí divadelní budovy v dnešní době již nezáleží pouze na akustice a jiných kvalitách samotných sálů. Rozhodujícím faktorem se stal jemný bezbariérový přechod mezi okolním městem nebo krajinou, veřejný prostor, který plynule navazuje na samotnou stavbu. Divadelní budova nemůže být vytržena z kontextu města. Návštěva představení již není výsadou vyšších vrstev společnosti. Budova divadla se musí stát místem pro každého a obohacovat město nejen svým divadelním repertoárem.

Návrhem nového divadla se snažím ovlivnit fungování bloku i samotného náměstí Kongresní trg. Pro dosažení stanovených cílů je nezbytné zasáhnout do stávající struktury vnitrobloku a demolovat několik opuštěných budov, garáží a část ubytovacího zařízení.

Hmota kulturního domu navazuje na stavbu kasina a proluku s Památníkem obětem všech válek. Fasáda kasina je svým charakterem slepá, bez dekoru, je zde však vybouráno několik oken vedoucích směrem do vnitrobloku. Proto hmotu divadelního domu odsouvám o několik metrů a na stavbu se napojují pouze v přízemí. Kvádr jako základní geometrický tvar lícuje s hranou proluky a definuje nově vzniklý prostor uprostřed vnitrobloku. Ten navazuje na stávající, dobře fungující strukturu restaurací a barů podél průchodu Knafljev prehod. Vnitroblok se otevírá v severojižním směru k náměstí Kongresní trg a vyvažuje silnou na sebe kolmou osu průchodu. Památník v proluce u náměstí tím získává prostor, který mu byl zamýšlen. Přestává fungovat jako záliv, do kterého občas někdo zabloudí, ale začíná aktivně utvářet veřejný prostor. Stanovením objemu převyšujícím okolní zástavbu navazují na zmiňované významné stavby v blízkosti.

Stávající průchod Knafljev prehod upravuji pouze v rámci veřejných prostor v návaznosti na nově vytvořenou osu. Charakter vnitrobloku je v tomto směru zachován průchody skrze domy. Stávající terén je definovaný v rámci průchodu exteriérovými schody ve střední

části. Svažitost terénu směrem k vodě nabízí i v rámci vnitrobloku výhled na historické jádro města s dominantou hradu. Nově vzniklý prostor mezi divadelní budovou a původní zástavbou je utvářen otevřeným svažujícím se dlážděným prostranstvím s dělicí osou stromů od původní zástavby. Přístup do budovy je z jedné výškové úrovně v celém objektu, aby byl zajištěn bezbariérový přístup, a především volně plynoucí prostor bez překážek. Hlavní vstupy pro návštěvníky jsou z hlavní osy nově vzniklého náměstí a zaměstnanci vstupují v průchodu Knaflijev prehod.

Parkování pod budovou nezvažuji z důvodů kapacitního podzemního parkoviště pod náměstím Kongresní trg. Zásobování je řešeno z nejužší ulice Slovenska cesta průjezdem do dvora ze západní strany bloku. Dodávka může zajet přímo do divadelní budovy, kde nákladní výtah zajistí distribuci zboží v objektu.

Architektonické řešení

V divadelní budově jsou tři sály nad sebou pro různé druhy kulturních akcí – divadlo, hudba a film. Předobrazem domu je Downtown Athletic Club, mrakodrap z přelomu 20. a 30. let 20. století o 39 podlažích, kde jsou jednotlivá patra věnována jednotlivým sportům. Kombinace funkcí zajišťuje větší vytíženost a využití objektu a je typická pro městské domy.

Tři sály v jednom domě. Pod zemí je skrytý hudební klub s barem, fungující do pozdních nočních hodin, proto má svůj vlastní oddělený vstup. Divadelní sál je přístupný z přízemí a plynule navazuje na veřejný prostor před budovou. Funguje jako dominanta celého objektu – a svou pozicí je přístupný všem. Je navržený jako klasické kukátko a má kapacitu 260 diváků.

V posledním podlaží, v rámci střešní krajiny, se nachází letní kino, které nabízí jedinečný výhled na lublaňský hrad a je místem k setkávání. Spolu s klubem v podzemí může letní kino přilákat do divadelního domu i mladší publikum a dodat budově patřičnou energii.

Vnitřní dispozice domu jsou rozděleny na dvě hlavní části: provozní část pro herce a zaměstnance a druhou část pro návštěvníky, která propojuje jednotlivá patra převýšeným foyer.

Vstup zaměstnanců se nachází na severní straně domu. Na této fasádě se také nachází všechny kanceláře. Místnosti, které souvisejí s jevištěm jsou na straně opačné. Jako spojovací prvek slouží šatny herců ve 4.NP, které jsou přechodem mezi světem administrativy a světem divadla. V 5.NP se nachází mimo prostor letního kina zkušební sál pro herce, hudební místnost a prostor pro workshopy.

Z vnějších pohledů na fasády je možné číst nosnou konstrukci domu. Předsazené sloupořadí směrem do nově vzniklého náměstí odkazuje na antický proskenion. Proskenion bývalo sloupořadí, které sloužilo jako prostor pro hraní a horní část byla využívána k proslovům. V případě divadelního domu v Lublani slouží jako předsíň domu a v patře jako lodžie. Lidé prochází všemi směry a stávají se herci, přičemž lidé na náměstí jsou diváky. Představení před představením. Modul se promítá do všech fasád, avšak ne již jako předsazená betonová konstrukce, ale jako předsazené betonové dílce.

Východní fasáda je prosklena v parteru a několika okny v 2.NP, zbylý volný prostor foyer slouží pro světelné instalace, které vidíme až po příchodu do budovy. Prostor několikapodlažního foyer se orientuje směrem do středu města, do historického jádra, k hradu a řece.

Technické řešení

Konstrukční systém stavby je založen na železobetonovém skeletu se ztužujícími jádry a rámy. Modul konstrukce je 6 x 6,6 metrů. V obou směrech je konstrukce ztužena průvlaky. Rozpon sálu 13 metrů je překonán ocelovou příhradovou konstrukcí, která vynáší poslední podlaží a střechu.

Vedení TZB je řešeno instalačními jádry a dutinami ve stěně oddělující divadelní sál. Vzduchotechnika a vytápění se jsou v divadelním sálu vedeny podlahou.

Centrály vytápění, vzduchotechnická jednotka a chlazení jsou umístěny v podzemním podlaží. V celém domě jsou instalovány samohasící zařízení sprinkler s nádrží v 1.PP. Stínění je v přízemí zajištěno předsazenou konstrukcí, v ostatních patrech vnějšími roletami.

Fasáda je řešena pomocí předsazených betonových dílců a kontaktní fasáda je povrchově upravena štukovou omítkou.

Divadlo

Společenské prostory

vstupní foyer	150m ²
bar	260m ²
šatna	50m ²
toalety	100m ²

Divadelní sál

hlediště (260 míst)	151m ²
balkón	91m ²
boční podium	40m ²
příprava před scénou	25m ²
šatny herci (skříňky, sprchy, toalety)	70m ²
šatny herečky (skříňky, sprchy, toalety)	70m ²
kadeřnice/makeup	30m ²
kostýmy/krejčovna	35m ²
sklad kulis	110m ²
sklad kostýmů	70m ²
další sklady	17m ²
nákladní výtah	7m ²
úklid	7m ²
technici 1 (elektrika, video, zvuk, světla)	11m ²
technici 2 (lana, kladky, scéna)	17m ²

Administrativa

kancelář ředitele	35m ²
jednací místnost	35m ²
programový manažer a účetnictví	47m ²
PR a marketing	47m ²
kuchyňka	7m ²
toalety	10m ²

Pomocné prostory

divadelní klub	75m ²
hudební zkušebna	35m ²
zkušební sál	150m ²
vstup pro zaměstnance	90m ²
příjezd zásobování	65m ²
dílny	115m ²

Letní kino

Společenské prostory

venkovní bar	150m ²
toalety	25m ²

Kino sál

prostor pro představení	275m ²
sklad letního kina	25m ²

Administrativa

kancelář	35m ²
kuchyňka	7m ²
toalety	10m ²

Klub

Společenské prostory

vstupní lobby	50m ²
bar	300m ²
toalety	50m ²
šatny	55m ²
sklad baru	10m ²
šatna zaměstnanců	7m ²

Sál

podium	74m ²
hlediště	180m ²
backstage	35m ²

Administrativa

kancelář	35m ²
kuchyňka	7m ²
toalety	10m ²

Technické místnosti

záložní zdroj energie	15m ²
server (slaboproud, silnoproud)	15m ²
zdroj tepla	30m ²
VZT jednotka	90m ²
chlazení	30m ²
nádrž na sprinklery	25m ²

komunikační chodby a schodiště	15%
--------------------------------	-----

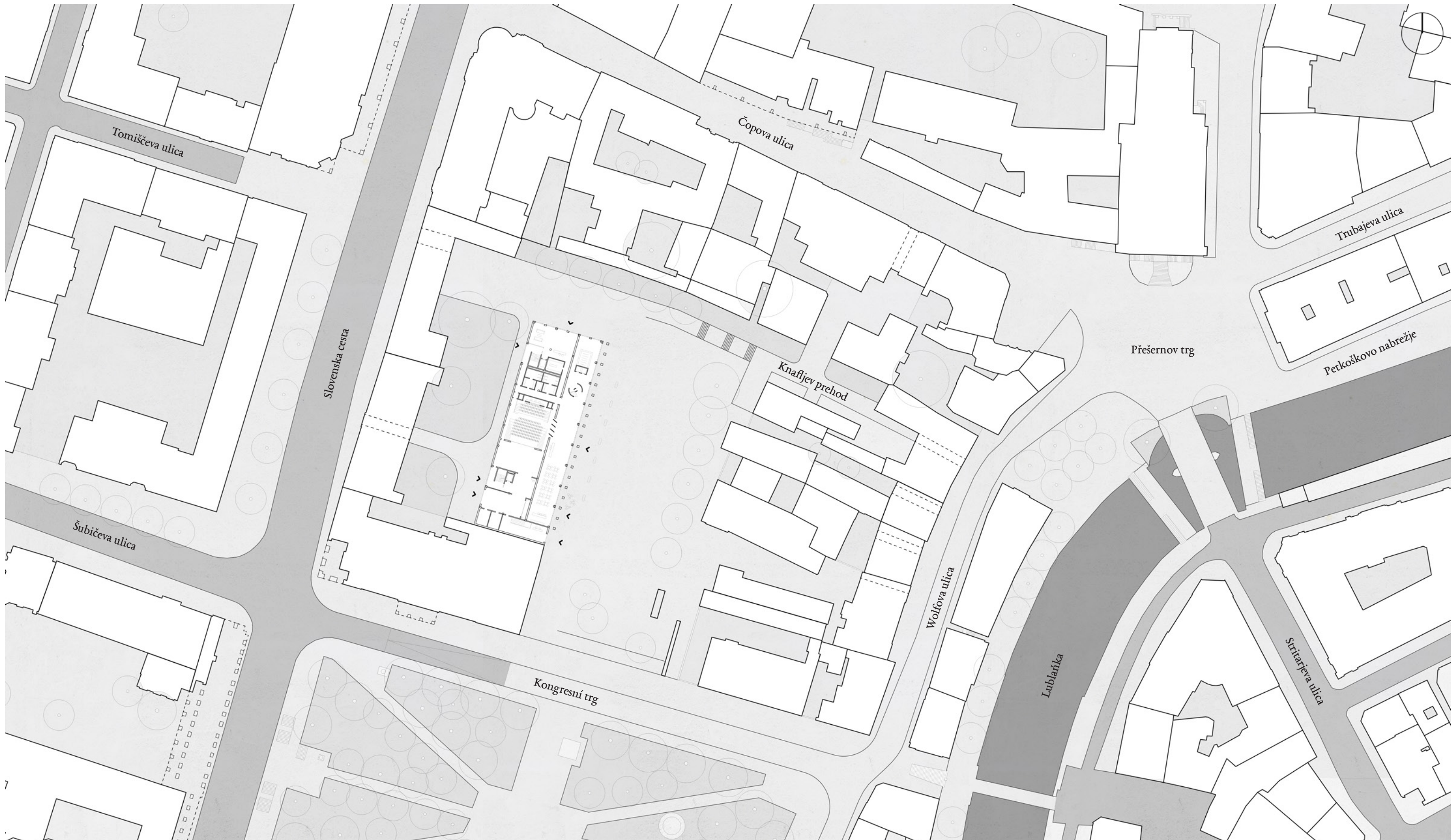
celkem

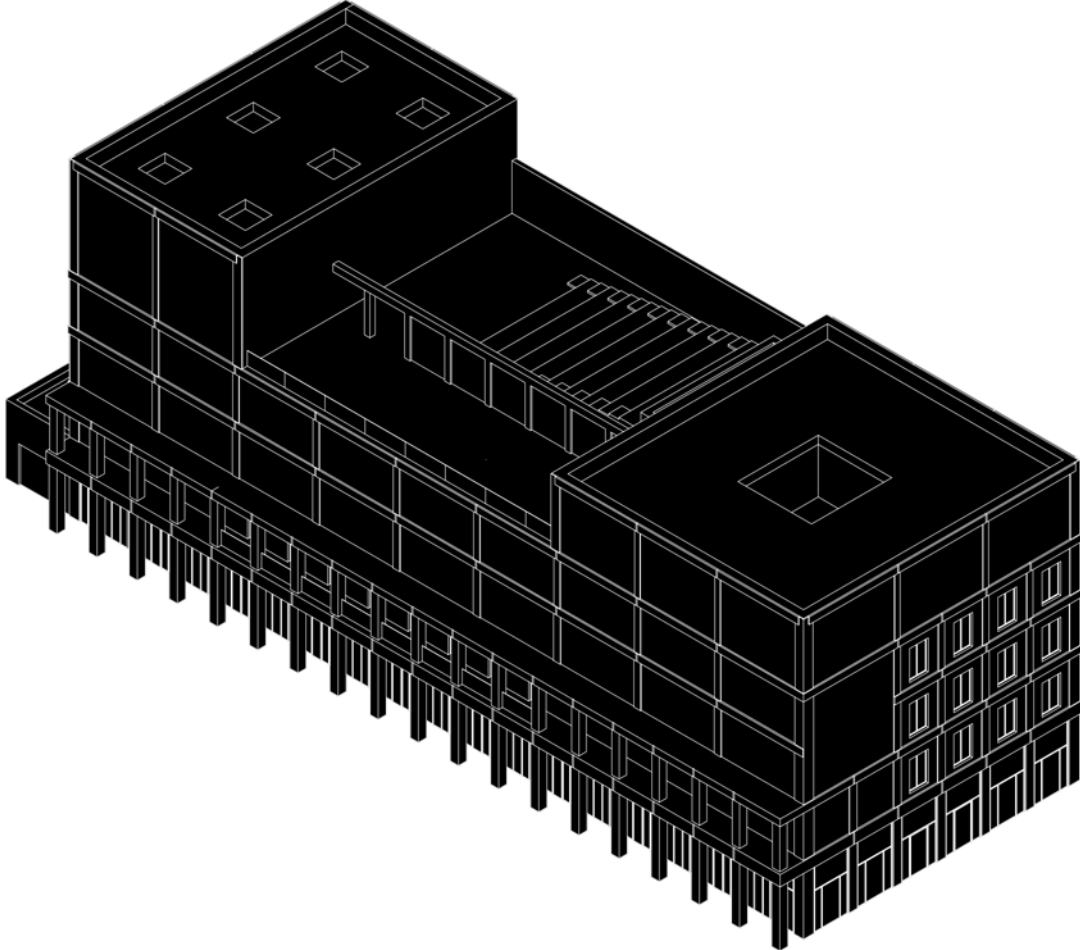
4190m²







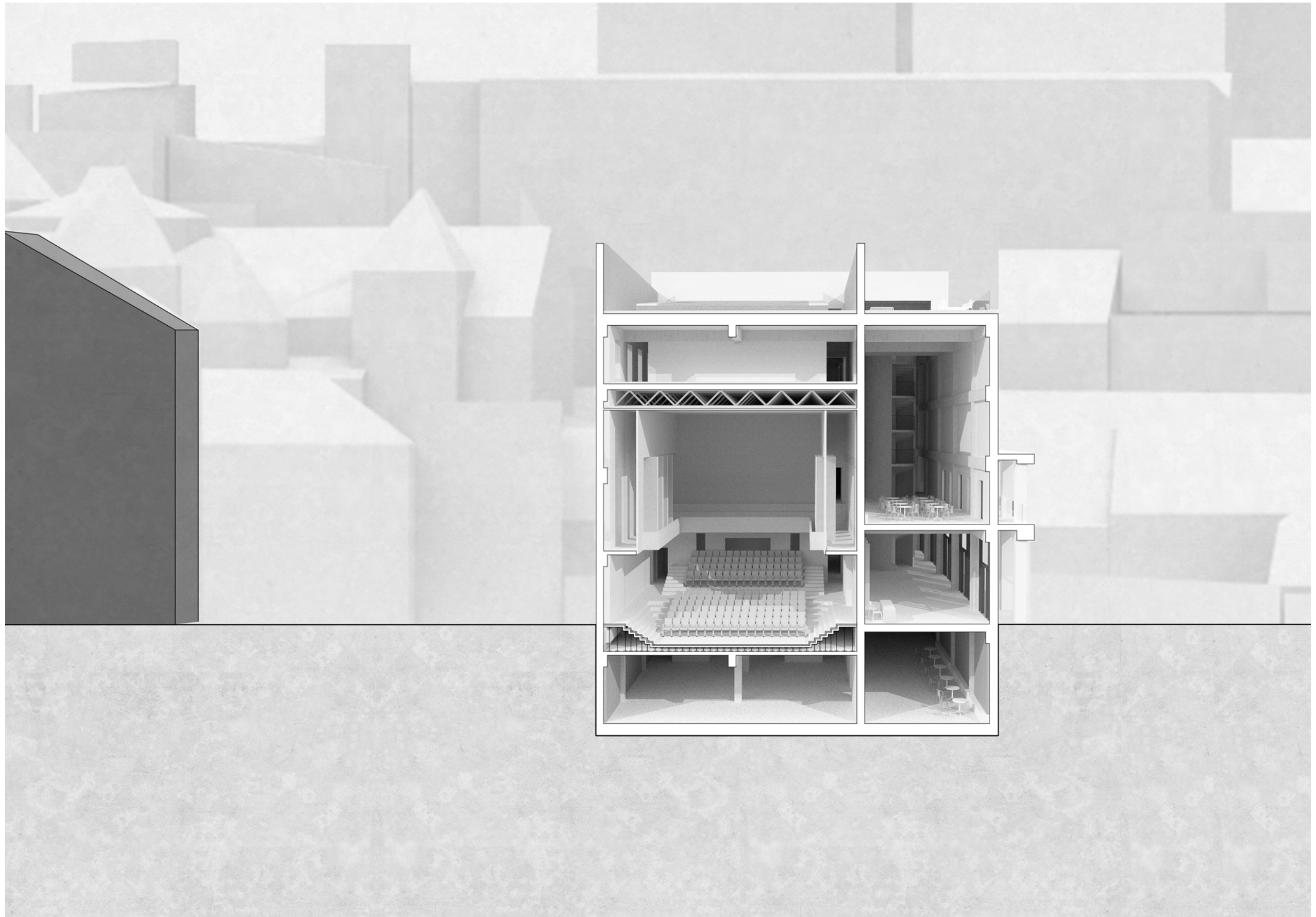




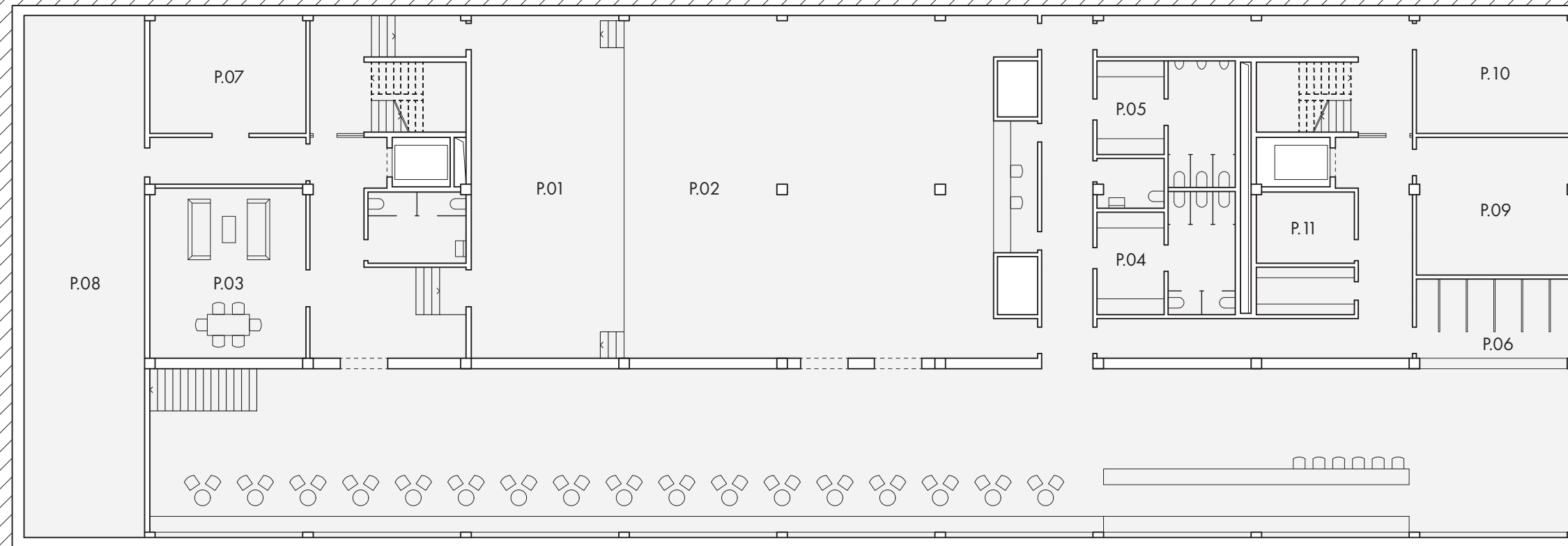
řez A-A'



řez B-B'

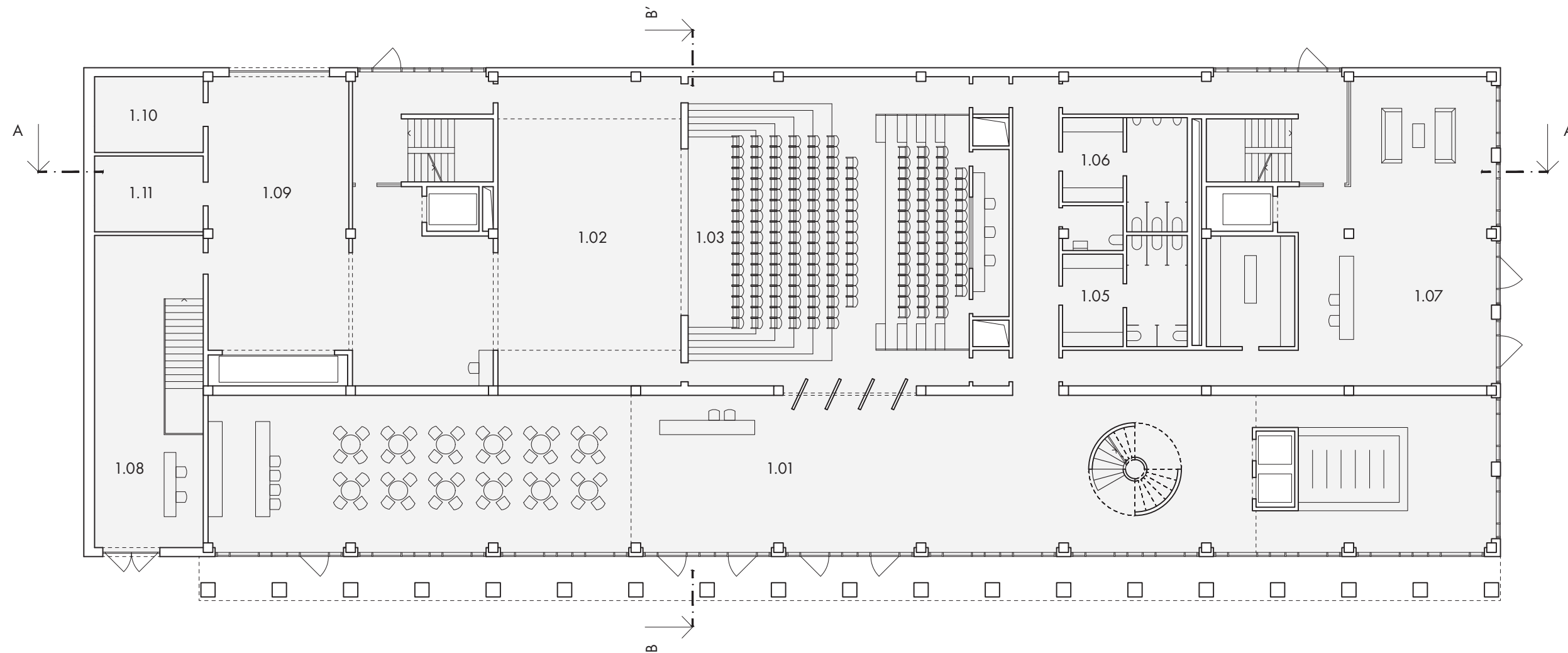


půdorys 1.PP



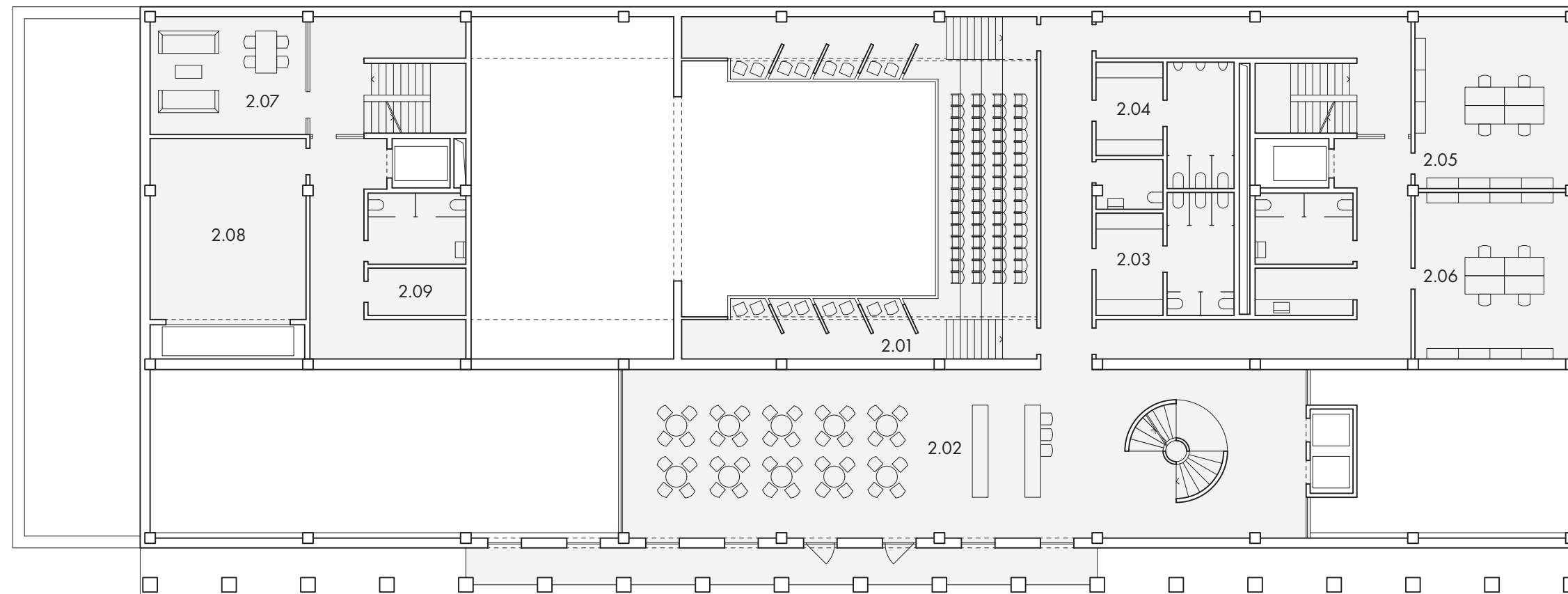
- P.01** podium
- P.02** hlediště
- P.03** backstage
- P.04** dámské toalety
- P.05** pánské toalety
- P.06** šatna
- P.07** zdroj tepla
- P.08** VZT jednotky
- P.09** chlazení
- P.10** nádrž na sprinklery
- P.11** sklad baru

půdorys 1.NP



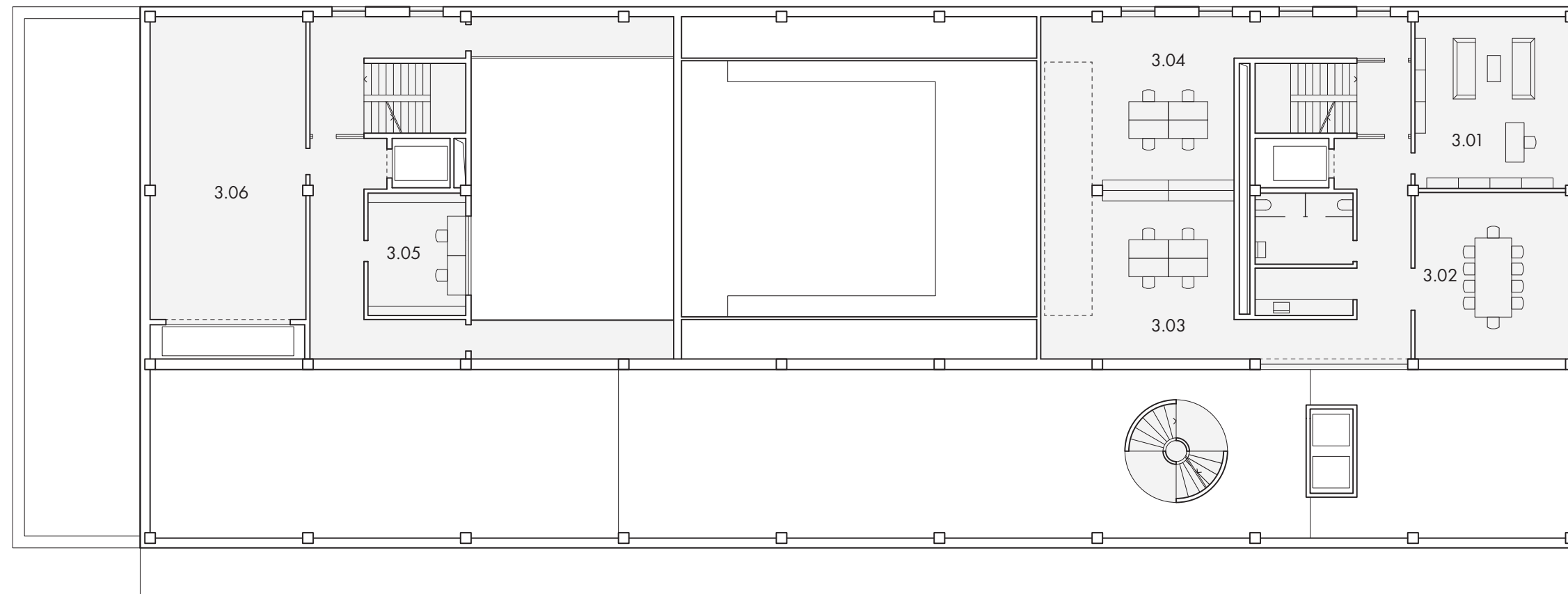
- 1.01 foyer divadla
- 1.02 jeviště
- 1.03 hlediště
- 1.04 divadelní bar
- 1.05 dámské toalety
- 1.06 pánské toalety
- 1.07 vstup pro zaměstnance
- 1.08 vstup do klubu
- 1.09 zásobování
- 1.10 záložní zdroj energie
- 1.11 server

půdorys 2.NP



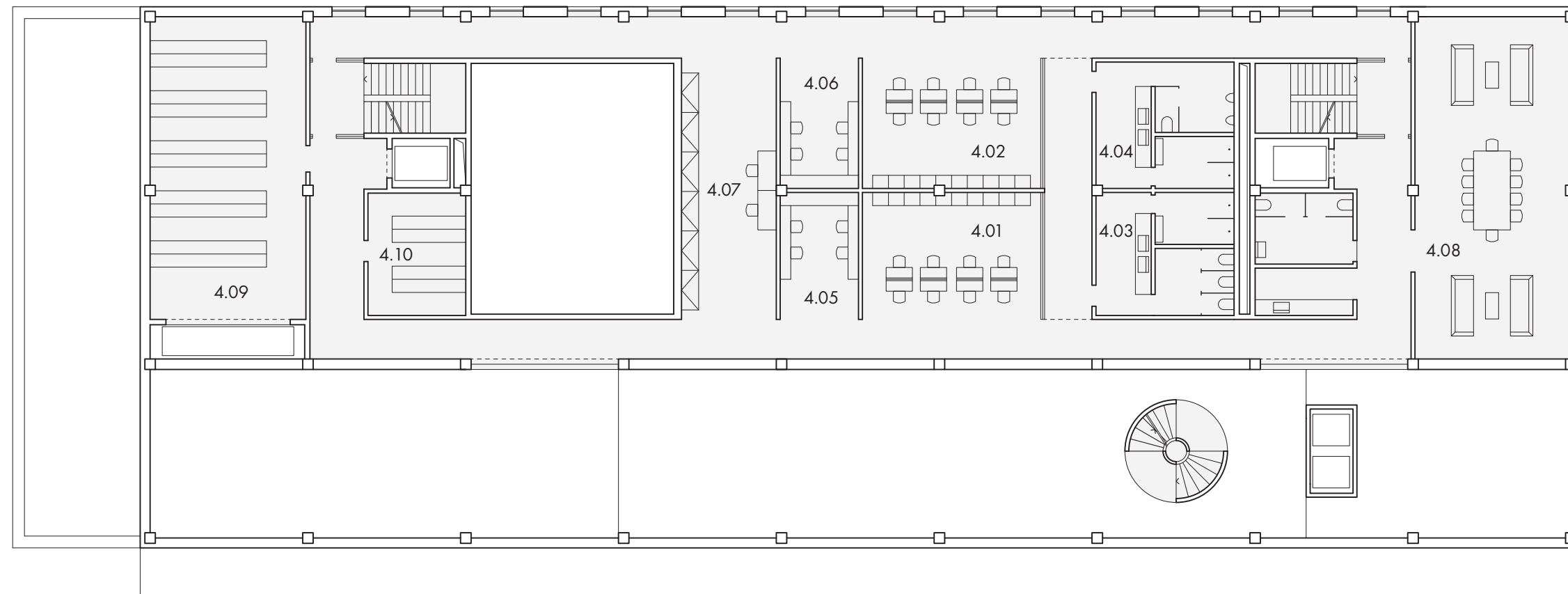
- 2.01 balkón
- 2.02 bar s přístupem do lodžie
- 2.03 dámské toalety
- 2.04 pánské toalety
- 2.05 kancelář letního kina
- 2.06 kancelář klubu
- 2.07 čekání před představením
- 2.08 sklad rekvizit
- 2.09 úklid

půdorys 3.NP



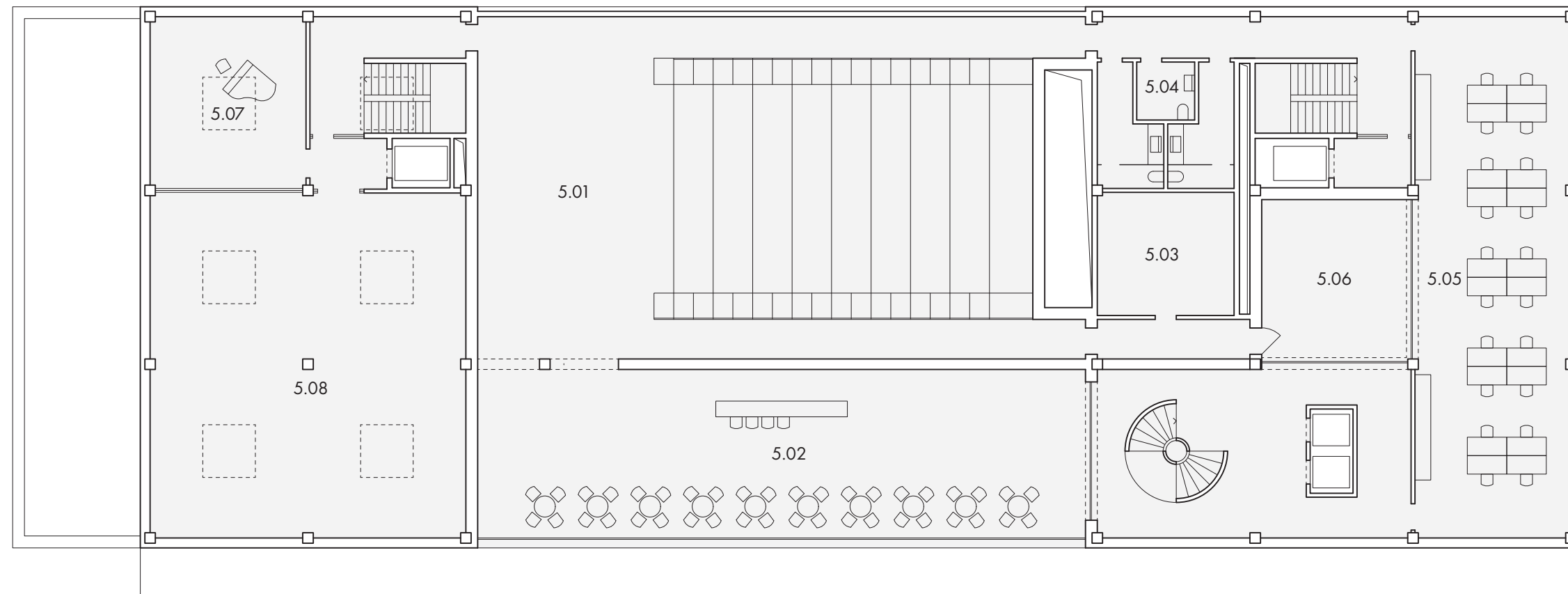
- 3.01** kancelář ředitele
- 3.02** jednací místnost
- 3.03** kancelář účetnictví a programového manažera
- 3.04** kancelář PR a marketingu
- 3.05** místnost techniků jeviště
- 3.06** sklad rekvizit

půdorys 4.NP



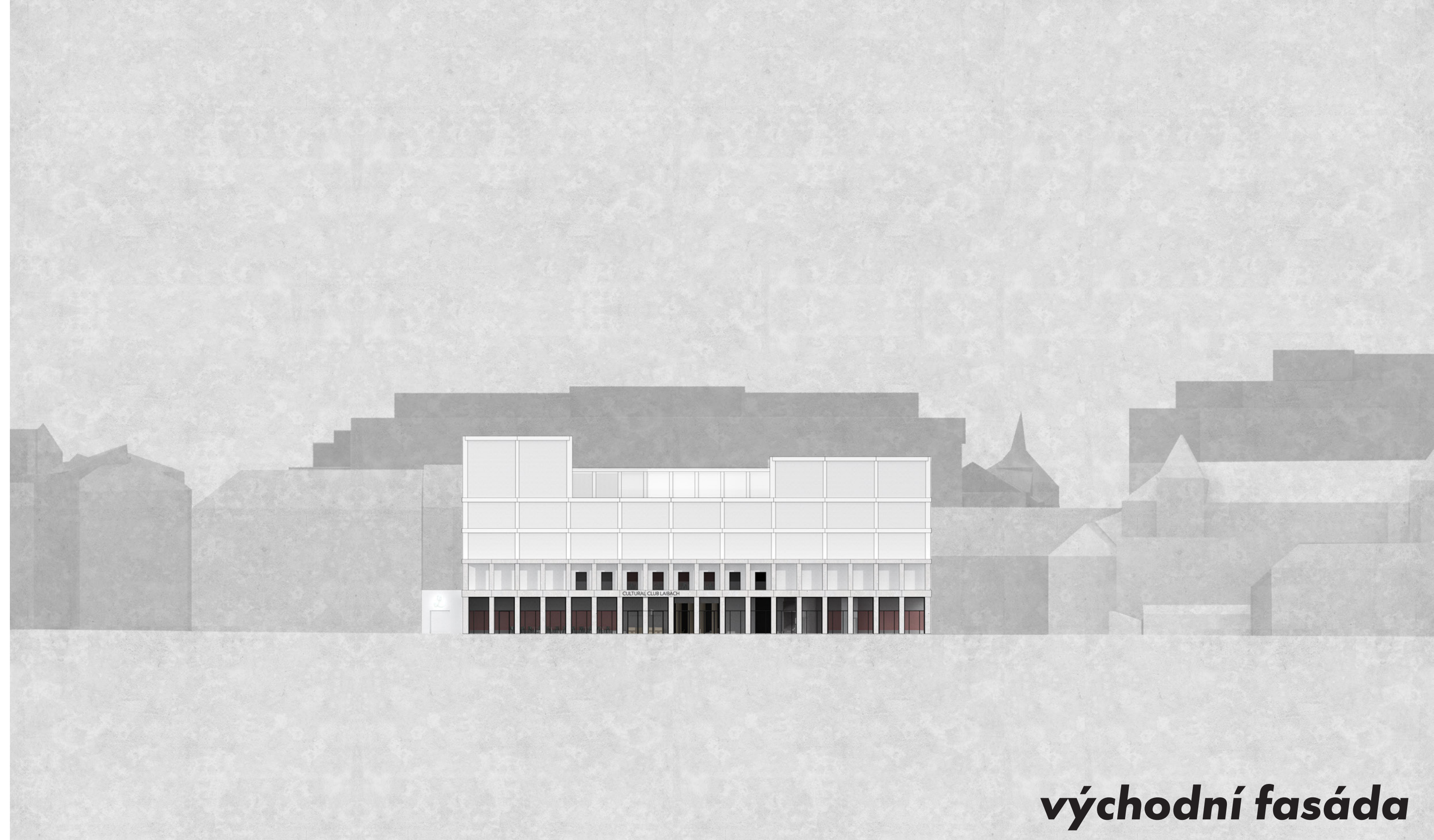
- 4.01 dámská šatna
- 4.02 pánská šatna
- 4.03 dámské hygienické zázemí
- 4.04 pánské hygienické zázemí
- 4.05 dámská maskérna
- 4.06 pánská maskérna
- 4.07 kostymérna a krejčířka
- 4.08 divadelní klub
- 4.09 sklad kostýmů
- 4.10 sklad drobných rekvizit

půdorys 5.NP

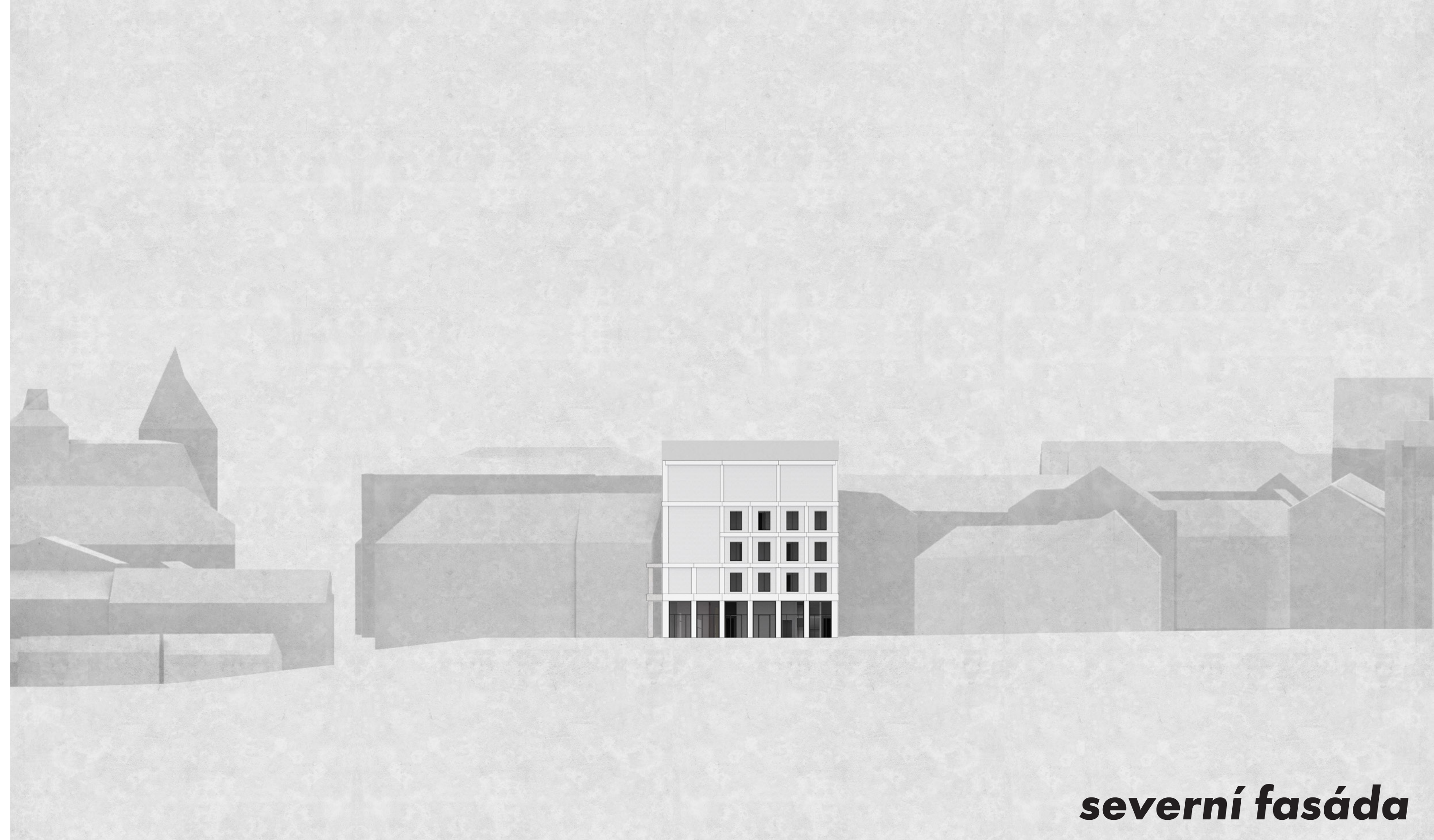


- 5.01** letní kino
- 5.02** bar letního kina s výhledem
- 5.03** sklad letního kina
- 5.04** toalety
- 5.05** dílny
- 5.06** venkovní terasa
- 5.07** hudební zkušebna
- 5.08** divadelní zkušebna

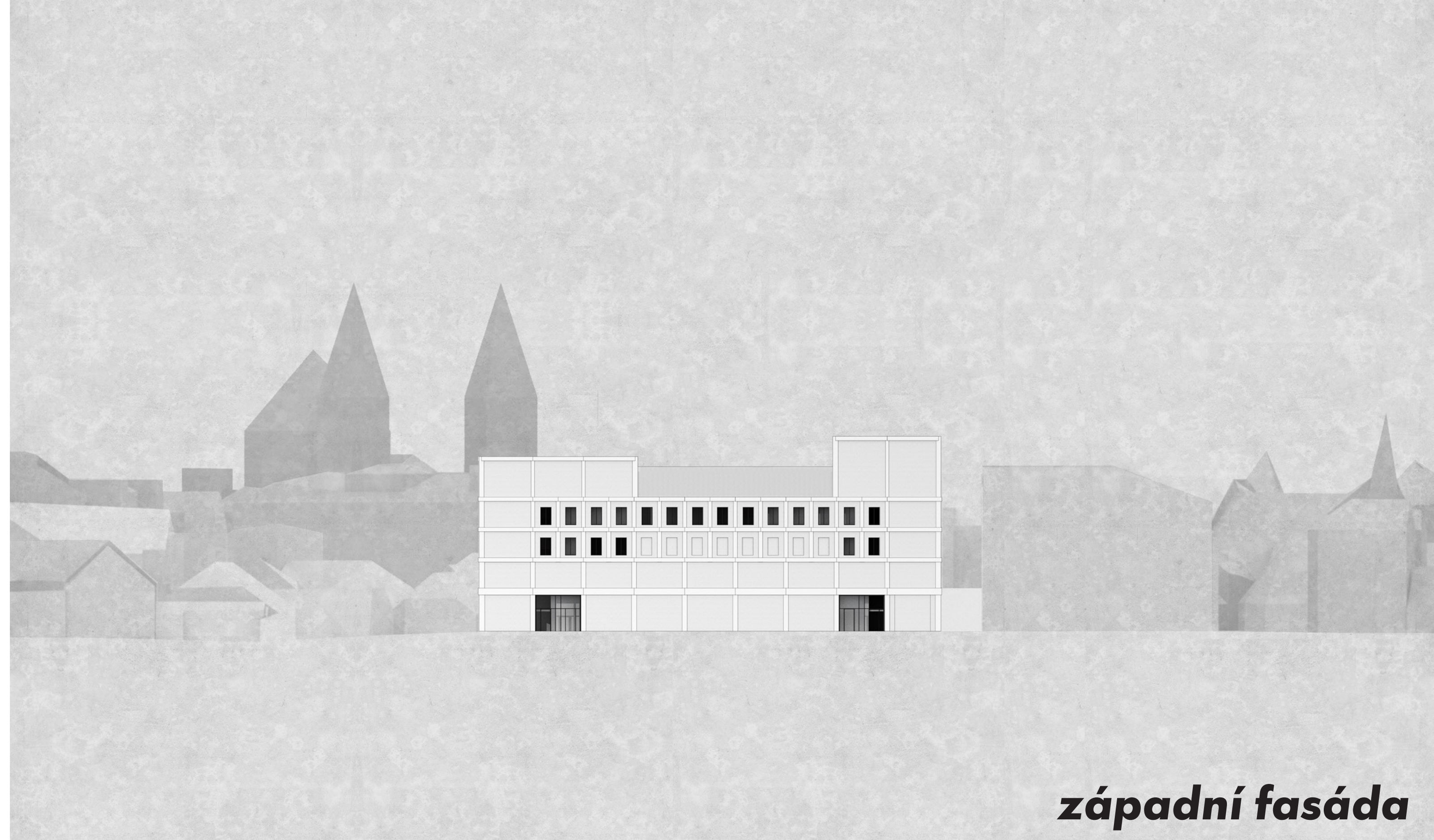




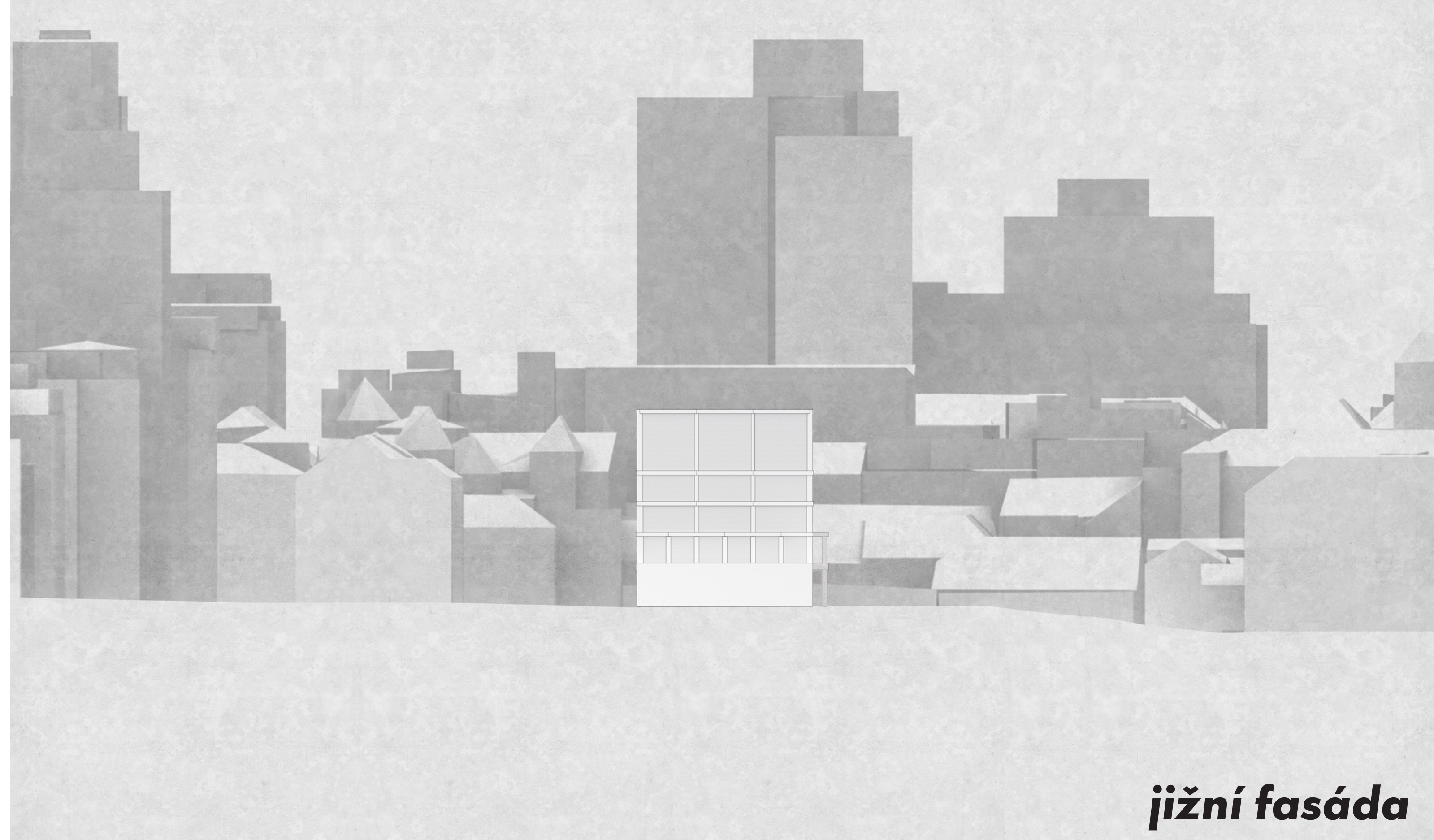
východní fasáda



severní fasáda



západní fasáda



jižní fasáda

3

DOKLADY A ZDROJE

České vysoké učení technické v Praze, Fakulta architektury
2/ ZADÁNÍ diplomové práce
 Mgr. program navazující

jméno a příjmení: **Hana Kloudová**
 datum narození: **28.1.1993**
 akademický rok / semestr: **letní semestr 2017/2018**
 obor: **architektura a urbanismus**
 ústav: **15118 Ústav nauky o budovách**
 vedoucí diplomové práce: **MgA. Ondřej Císlar, Ph.D.**
 téma diplomové práce: **Zástavba proluky Kongresní trž Ljubljana**

zadání diplomové práce:
 1/ popis zadání projektu a očekávaného cíle řešení

Dostavba bloku, proluky, na významném lublaňském náměstí v centru města. Zhodnocení lokality, hledání moderního zpracování tradiční typologie, zaplňování vnitřní struktury. Divadlo jako součást národní identity a významný prvek kulturního života města.

2/ Pro AU/ součástí zadání bude jasně a konkrétně specifikovaný stavební program

**divadelní sál
 pomocné místnosti
 šatny a sklady
 kavárna/restaurace/bar
 foyer
 administrativa
 zkušební místnosti
 divadelní klub**

Stanovení přesného stavebního programu je součástí diplomové práce.

3/ popis závěrečného výsledku, výstupy a měřítko zpracování

**autorská zpráva
 vizualizace
 situace širších vztahů 1:1000-1:5000
 situace 1:500 - 1:1000
 půdorysy 1:100 - 1:250
 řezy 1:100-1:250**

Uvedená měřítko a výstupy se mohou vzhledem k vývoji diplomové práce měnit.

4/ seznam dalších dohodnutých částí projektu (model)

**portfolio
 plakát
 model
 CD**

Datum a podpis studenta
 28.2.2018 Kloudová

Datum a podpis vedoucího DP
 28.7.18

Datum a podpis děkana FA ČVUT
 28.2.2018

registrováno studijním oddělením dne
 28.2.2018

**ČESKÉ VYSOKÉ UČENÍ TECHNICKÉ V PRAZE
 FAKULTA ARCHITEKTURY**

AUTOR, DIPLOMANT: Bc. Hana Kloudová
 AR 2017/2018, LS

NÁZEV DIPLOMOVÉ PRÁCE:
 (ČJ) KULTURNÍ KLUB LAIBACH

(AJ) CULTURAL CLUB LAIBACH

JAZYK PRÁCE: ČESKÝ

Vedoucí práce:	MgA. Ondřej Císlar, Ph.D.	Ústav: 15118 Ústav nauky o budovách
Oponent práce:		
Klíčová slova (česká):	divadlo, Lublaň, Slovinsko, klub, kino, divadelní dům	
Anotace (česká):	Pomocí pečlivě zvoleného programu a jeho organizace vytvářím nové kulturní centrum pro proluku u náměstí Kongresní trž ve slovinské Lublani. Centrální místo, které nabídne kulturní program širokému spektru diváků a bude dobře utvářet veřejné prostory v jeho blízkosti. Stavbu, která podpoří potenciál a identitu města a jeho obyvatel.	
Anotace (anglická):	I have created a new cultural centre in a gap site near Kongresní trž in the Slovenian capital of Ljubljana, based on careful consideration of the plot's function and layout. The main space will offer a cultural experience to a wide range of visitors and it will also create a public space in its proximity. The building will help to fulfil the potential of the city and its people, while enhancing its existing identity.	

Prohlášení autora

Prohlašuji, že jsem předloženou diplomovou práci vypracoval samostatně a že jsem uvedl veškeré použité informační zdroje v souladu s „Metodickým pokynem o etické přípravě vysokoškolských závěrečných prací.“

V Praze dne 21.5.2018

podpis autora-diplomanta

Tento dokument je nedílnou a povinnou součástí diplomové práce / portfolio a CD.

Zdroje

FELDOVÁ Lucie, KLOUDOVÁ Hana, KOVÁČIKOVÁ Zuzana, VYŠNÝ Ján, *Předdiplomní seminář na téma Divadla v Lublani*, Praha 2018

NEUFERT Ernst, *Navrhování staveb*, Praha 2000, ISBN 8090148662

KOVAČEVIČ Igor, *Beyond Everydayness: Theatre Architecture in Central Europe*, Divadelní ústav 2010 (1.vydání), ISBN 978-80-7258-364-5

DETAIL Magazine, *Review of Architecture and Construction Details - Theatre Structures*, 3.2018

WARD-PERKINS J.B., *Roman Imperial Architecture*, The Yale University Press Pelican History of Art, Yale University Press 1992, ISBN 0300052928

KRATOCHVÍL Petr, *Architektura a veřejný prostor*, Zlatý řez, Praha 2012, ISBN 978-80-903826-4-0

Internetové zdroje:

<http://www.theatre-architecture.eu/cs/>

<https://divisare.com>

<http://afasiaarchzine.com>

<https://www.archdaily.com>

<http://www.stvar.si/sl/projekti/kongresni-trg-in-park-zvezda-v-ljubljani-4593628.html>

https://www.zaps.si/img/admin/51316_A.pdf

Poděkování

Na závěr bych chtěla poděkovat především rodičům a sourozencům, za nikdy neopadající podporu během celého studia. V neposlední řadě mému milému a nejbližším přátelům za to, že tu pro mě vždycky jsou a byli.

Speciální díky patří Janu Štefloví za odborné rady s počítačem!

A samozřejmě velké Díky patří architektu Ondřeji Císlerovi za odborné vedení diplomové práce a dlouhý kontinuální proces vzdělávání v rámci studia. A architektu Miroslavu Pazderovi za podnětné konzultace.

