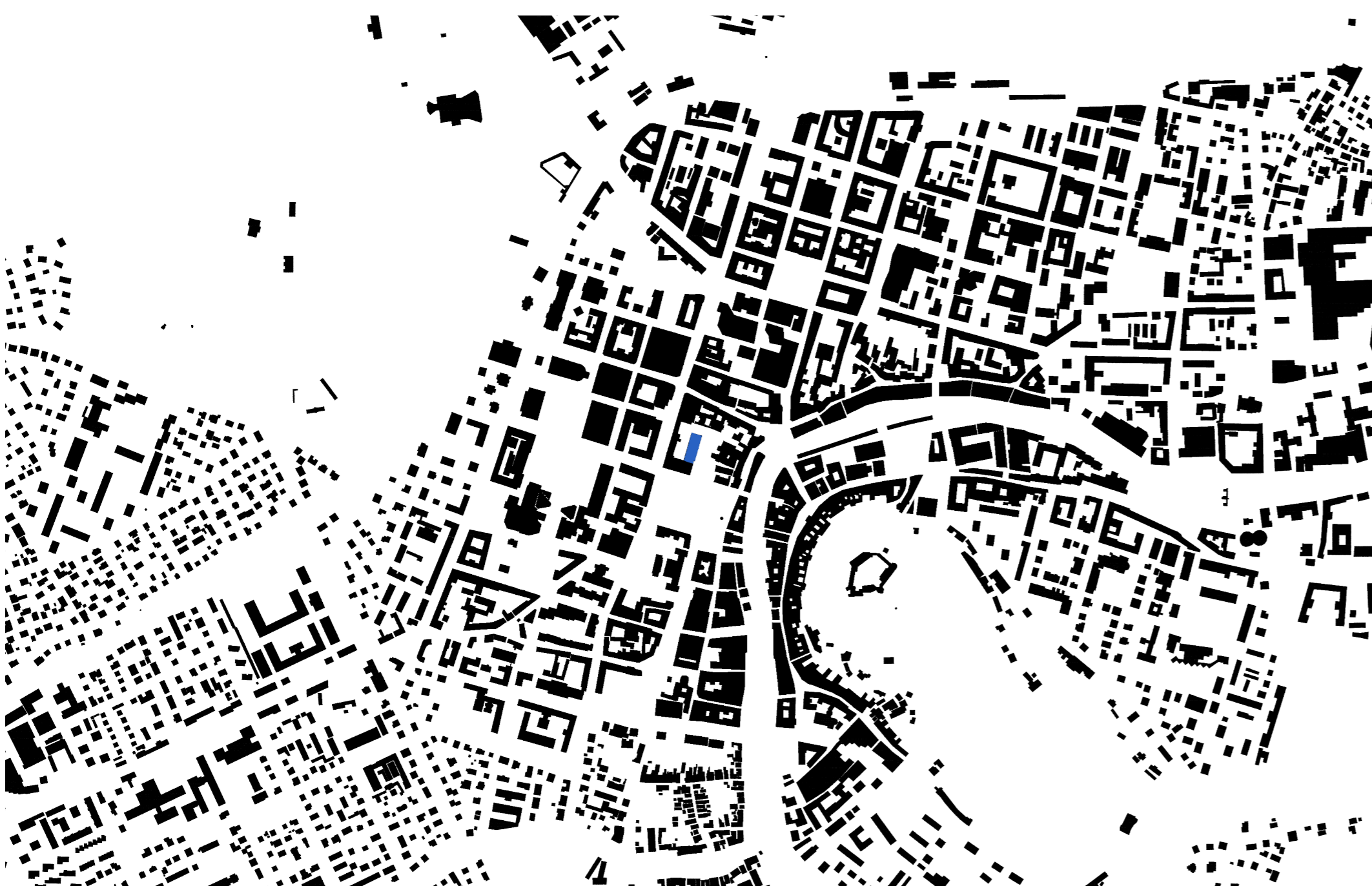


SCHÉMATA

SEVEROVÝCHODNÍ ISOMETRIE



SCHWARZPLAN LUBLJANĚ

1:10000

## KULTURNÍ KLUB LAIBACH

diplomový projekt

Zadání projektu vychází z předdiplomního semináře, ve kterém jsme se společně zabývali historií Slovinska a Lublaně, náměstím Kongresní trž, typologií divadel a základními principy jejich navrhování.

Cílem projektu je dostavba bloku a proluka na významném lublaňském náměstí v centru města. Zhodnocení lokality, hledání moderního zpracování tradiční typologie a zaplňování vnitřní struktury. Divadlo se má stát součástí národní identity a významným prvkem kulturního života města. Současný stav bloku u náměstí Kongresní trž je výsledkem rostlého osídlování místa v minulosti bez větší konceptuální vize. Blok doznal v posledních letech několika lokálních zásahů. Nepodařilo se však najít a realizovat žádnou komplexnější vizi. O znepokojícím stavu tak významného místa vypovídá i množství studií, které byly o bloku vypracovány. Af už se jedná o plečnickův

urbanistický návrh z roku 1929, soutěž na hotel z roku 1989 nebo poslední urbanistickou soutěž na návrh Památníku obětem všech válek. Žádný z návrhů se nedačkal své realizace v plném rozsahu. Stavba památníku, která měla být významným gestem pro celou Lublaně, se stala spíše úsměvnou horou betonu bez kontextu. Současný stav a využívání bloku není odpovídající pro tak centrální místo v hlavním městě Slovinska. Území kolem náměstí Kongresní trž je obklopeno budovami významných institucí (Kostel Cerkev Marijinega oznanjenja, Slovinskou filharmonii či Kostel Nejsvětější trojice). Rozvoj bloku by měl být spojen s umístěním významné budovy, která bude vyváženým partnerem okolním stavbám a dokáže vytvořit nové hodnoty, které místu dodají energii. Řešené území by se mělo stát místem, kde bude příjemně trávit čas i náhodným kolemjdoucím, kteří se zrovna neúčastní programu v okolních budovách.

### Urbanistické řešení

Úspěch a přijetí divadelní budovy v dnešní době již nezáleží pouze na akustice a jiných kvalitách samotných sálů. Rozhodujícím faktorem se stal jemný bezbariérový přechod mezi okolním městem nebo krajinou, veřejný prostor, který plynule navazuje na samotnou stavbu. Divadelní budova nemůže být vytržena z kontextu města. Návštěva představení již není výsadou vyšších vrstev společnosti. Budova divadla se musí stát místem pro každého a obohacovat město nejen svým divadelním repertoárem.

Návrhem nového divadla se snažím ovlivnit fungování bloku i samotného náměstí Kongresní trž. Pro dosažení stanovených cílů je nezbytné zasáhnout do stávající struktury vnitřního bloku a demolovat několik opuštěných budov, garáží a část ubytovacího zařízení. Hmotu kulturního domu navazuje na stavbu kasina a proluku s Památníkem obětem všech válek. Fasáda kasina je svým charakterem slepá, bez dekoru, je zde však vybouráno několik oken vedoucích směrem do vnitřního bloku. Proto hmotu divadelního domu odsouvám o několik metrů a na stavbu se napojuji pouze v přízemí. Kvadrát jako základní geometrický tvar lícuje s hranou proluky a definuje nově vzniklý prostor uprostřed vnitřního bloku. Ten navazuje na stávající, dobře fungující strukturu restaurací a barů podél průchodu Knafljev prehod. Vnitřní blok se otevírá v severojižním směru k náměstí Kongresní trž a vyvažuje silnou na sebe kolmou osu průchodu. Památník v proluce u náměstí tím získává prostor, který mu byl zamýšlen. Přestává fungovat jako záclona, do kterého občas někdo zabloudí, ale začíná aktivně uvádět veřejný prostor. Stanovením objemu převyšujícím okolní zástavbu navazují na zmiňované významné stavby v blízkosti. Stávající průchod Knafljev prehod upravují pouze v rámci veřejných prostor v návaznosti na nově vytvořenou osu. Charakter vnitřního bloku je v tomto směru zachován průchody skrze domy. Stávající terén je definovaný v rámci průchodu exteriérovými schody ve střední části. Svažitost terénu směrem k vodě nabízí i v rámci vnitřního bloku výhled na historické jádro města a dominantou hradu. Nově vzniklý prostor mezi divadelní budovou a původní zástavbou je uváděn otevřeným svazujícím se dlážděným prostranstvím s dělicí osou stromů od původní zástavby. Přístup do budovy je z jedné výškové rovny v celém objektu, aby byl zajištěn bezbariérový přístup, a především volně plynoucí prostor bez překážek. Hlavní vstupy pro návštěvníky jsou z hlavní osy nově vzniklého náměstí a zaměstnanci vstupují v průchodu Knafljev prehod.

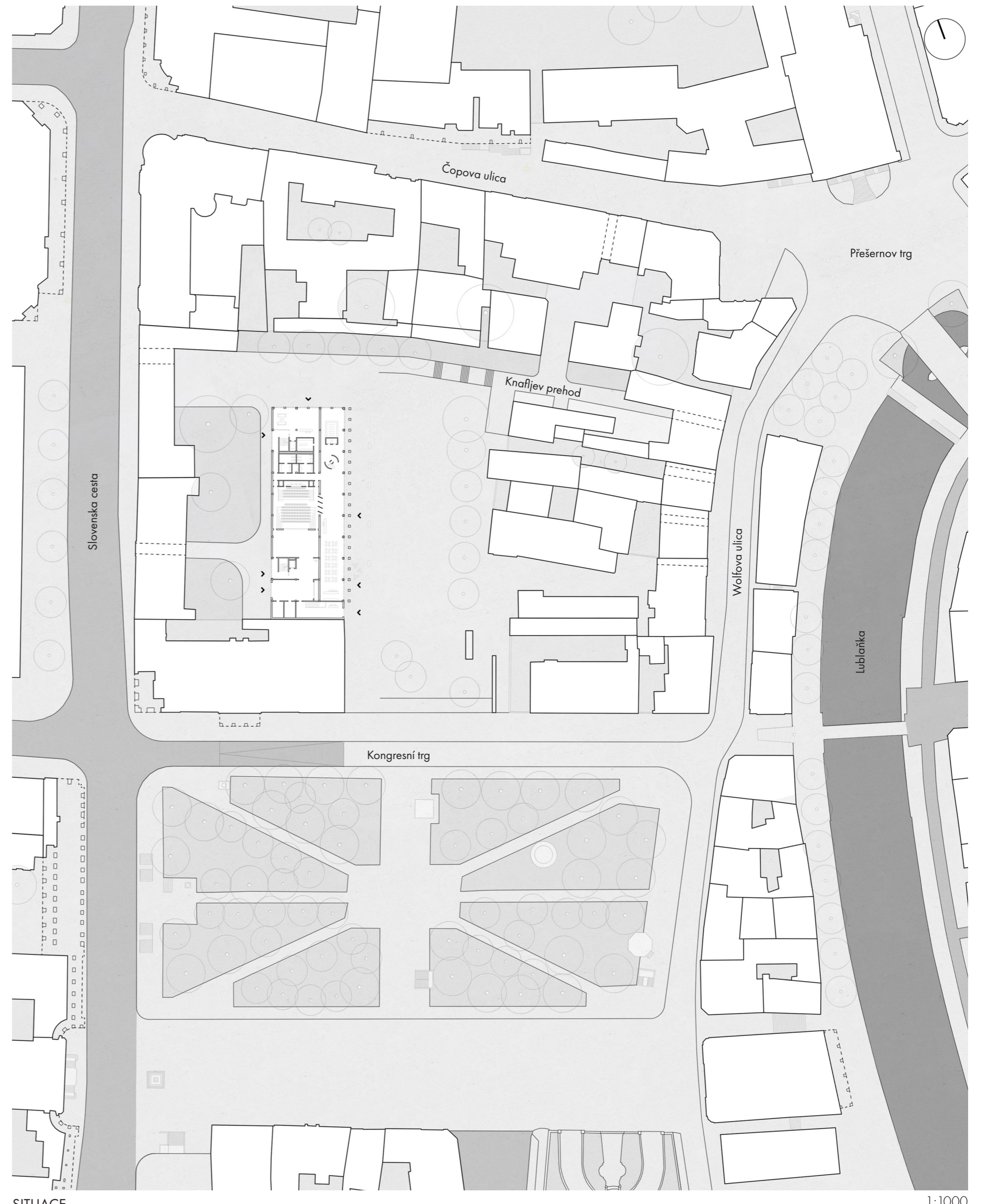
Parkování pod budovou nezvažují z důvodů kapacitního podzemního parkoviště pod náměstím Kongresní trž. Zásobování je řešeno z nejbližší ulice Slovenska cesta průjezdem do dvora ze západní strany bloku. Dodávka může zajet přímo do divadelní budovy, kde nákladní výtah zajistí distribuci zboží v objektu.

### Architektonické řešení

V divadelní budově jsou tři sály nad sebou pro různé druhy kulturních akcí – divadlo, hudba a film. Předobrazem domu je Downtown Athletic Club, mrakodrap z přelomu 20. a 30. let 20. století a 39 podlažích, kde jsou jednotlivá patra věnována jednotlivým sportům. Kombinace funkcí zajišťuje větší využitelnost a využití objektu a je typická pro městské domy.

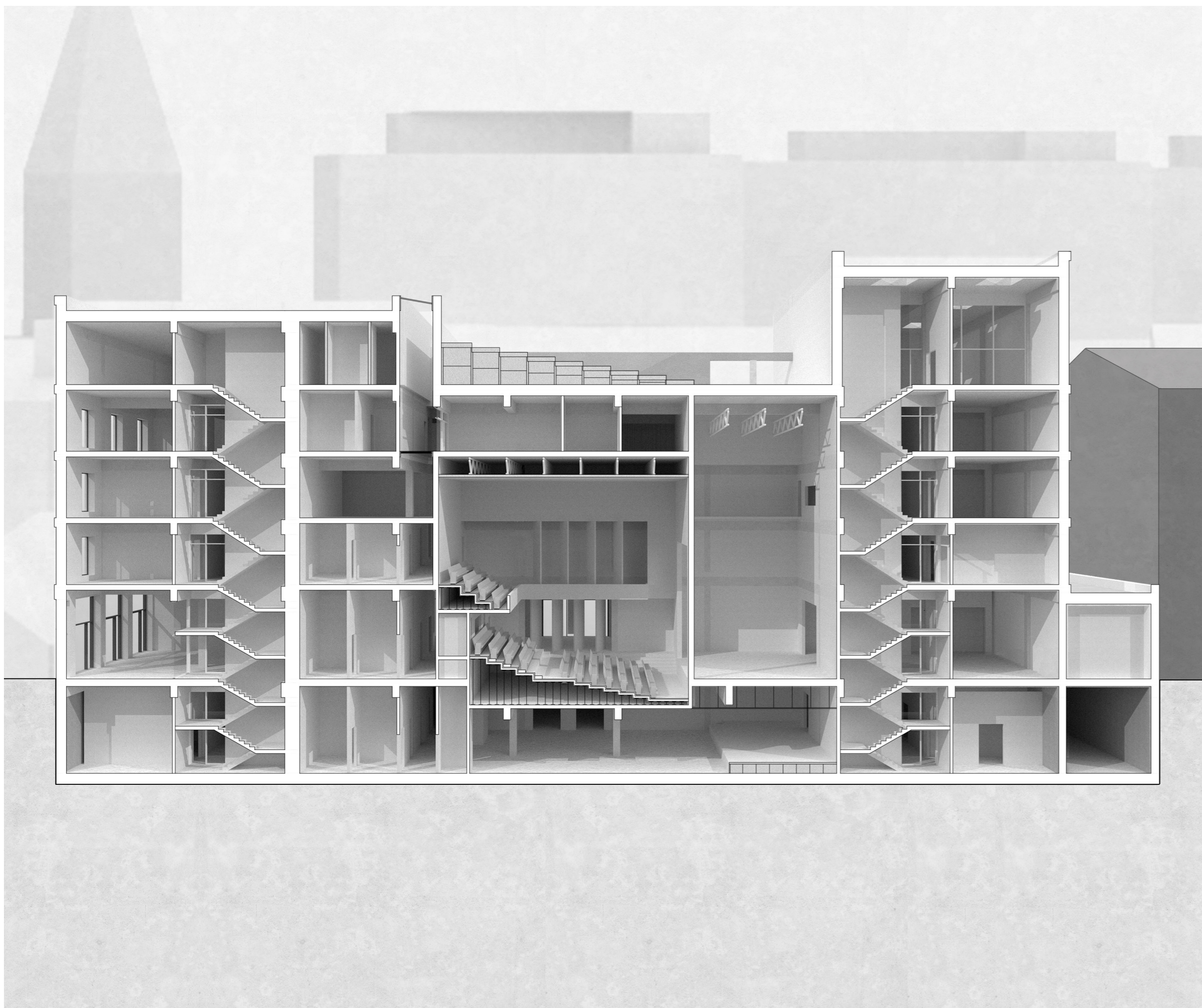
Tři sály v jednom domě. Pod zemí je skrytý hudební klub s barem, fungující do pozdních nočních hodin, proto má svůj vlastní oddělený vstup. Divadelní sál je přístupný z přízemí a plynule navazuje na veřejný prostor před budovou. Funguje jako dominanta celého objektu – a svou pozicí je přístupný všem. Je navrženy jako klasické kukátko a má kapacitu 260 diváků. V posledním podlaží, v rámci síťové krajiny, se nachází letní kino, které nabízí jedinečný výhled na lublaňský hrad a je místem k setkávání. Spolu s klubem v podzemí může letní kino přilákat do divadelního domu i mladší publikum a dodat budově potřebnou energii.

Vnitřní dispozice domu jsou rozděleny na dvě hlavní části: provozní část pro herce a zaměstnance a druhou část pro návštěvníky, která propojuje jednotlivá patra převyšujícím foyer. Vstup zaměstnanců se nachází na severní straně domu. Na této fasádě se také nachází všechny kanceláře. Místnosti, které souvisejí s jevištěm jsou na straně opačné. Jako spojující prvek slouží Sál herců ve 4.NP, které jsou přechodem mezi světem administrativy a světem divadla. V 5.NP se nachází mimo prostor letního kina zkušební sál pro herce, hudební místnost a prostor pro workshopy. Z vnějších pohledů na fasády je možné číst nosnou konstrukci domu. Předčasné sloupotadi směrem do nově vzniklého náměstí odkazuje na antický proskenion. Proskenion bývalo sloupotadi, které sloužilo jako prostor pro hrani a horní část byla využívána k proslavování. V případě divadelního domu v Lublaně slouží jako představení a v patře jako lodžie. Lidé prochází všemi směry a stávají se herci, přičemž lidé na náměstí jsou diváky. Představení před představením. Modul se promítá do všech fasád, avšak ne již jako představení betonové konstrukce, ale jako představení betonové dílce. Východní fasáda je prosklena v patře a několika okny v 2.NP, zbylý volný prostor foyer slouží pro světelné instalace, které vidíme až po příchodu do budovy. Prostor několika podlažního foyer se orientuje směrem do sídla města, do historického jádra, k hradu a řece.



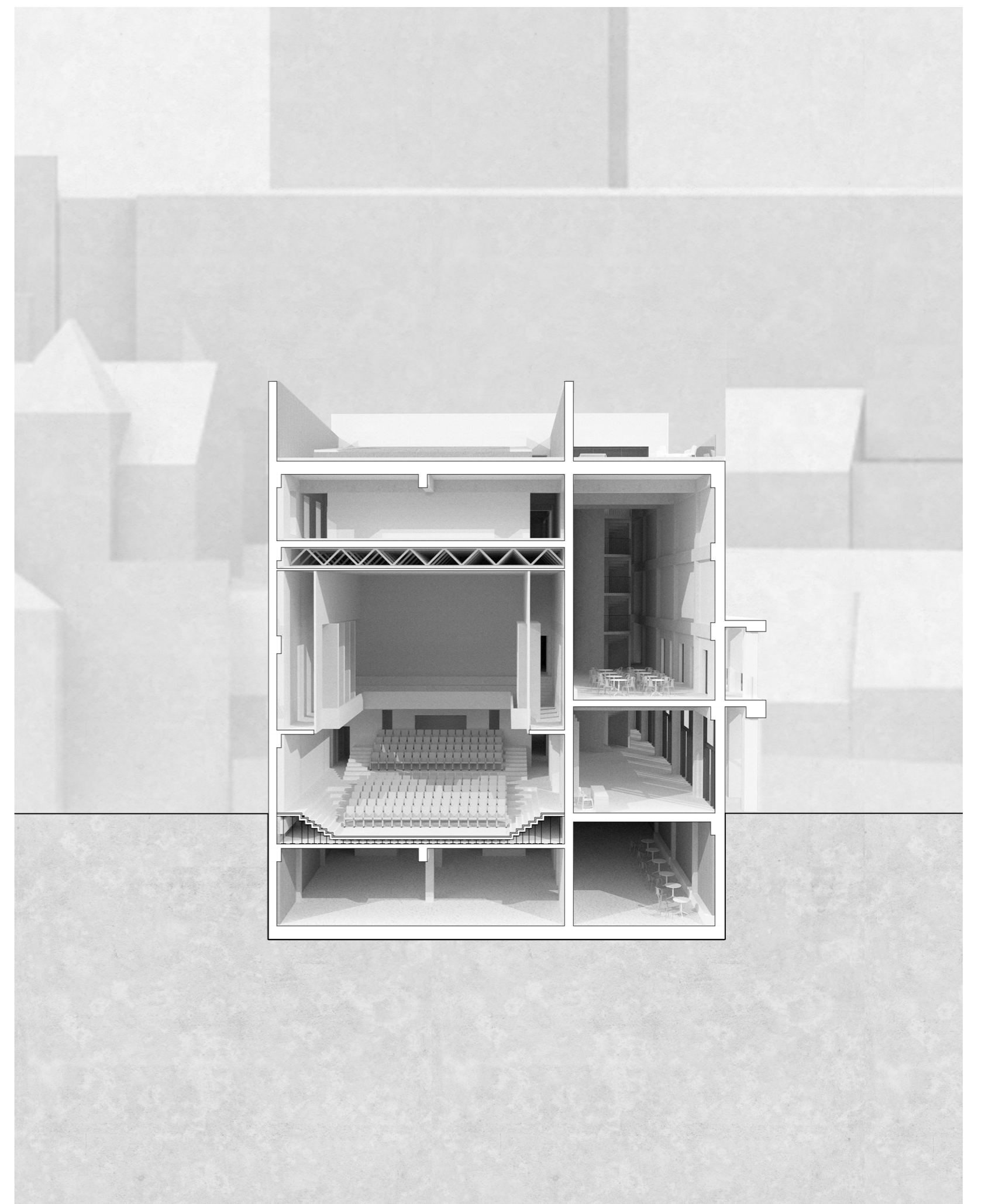
SITUACE

1:1000



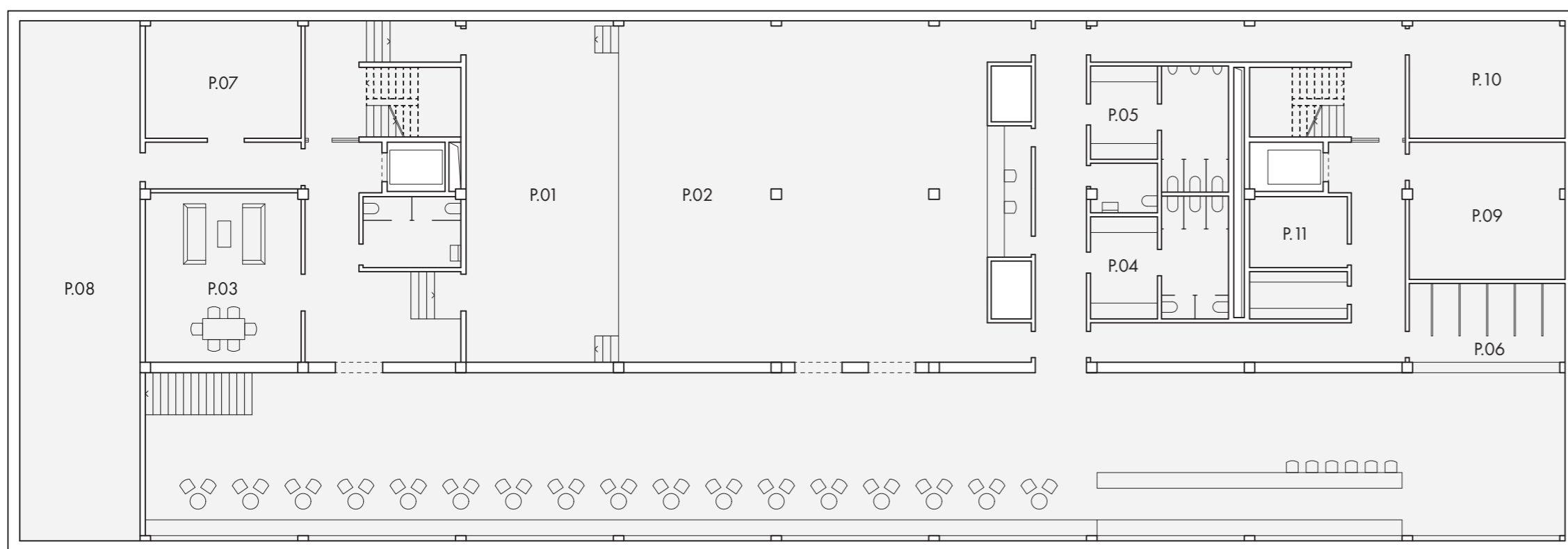
REZ A-A'

1:200



REZ B-B'

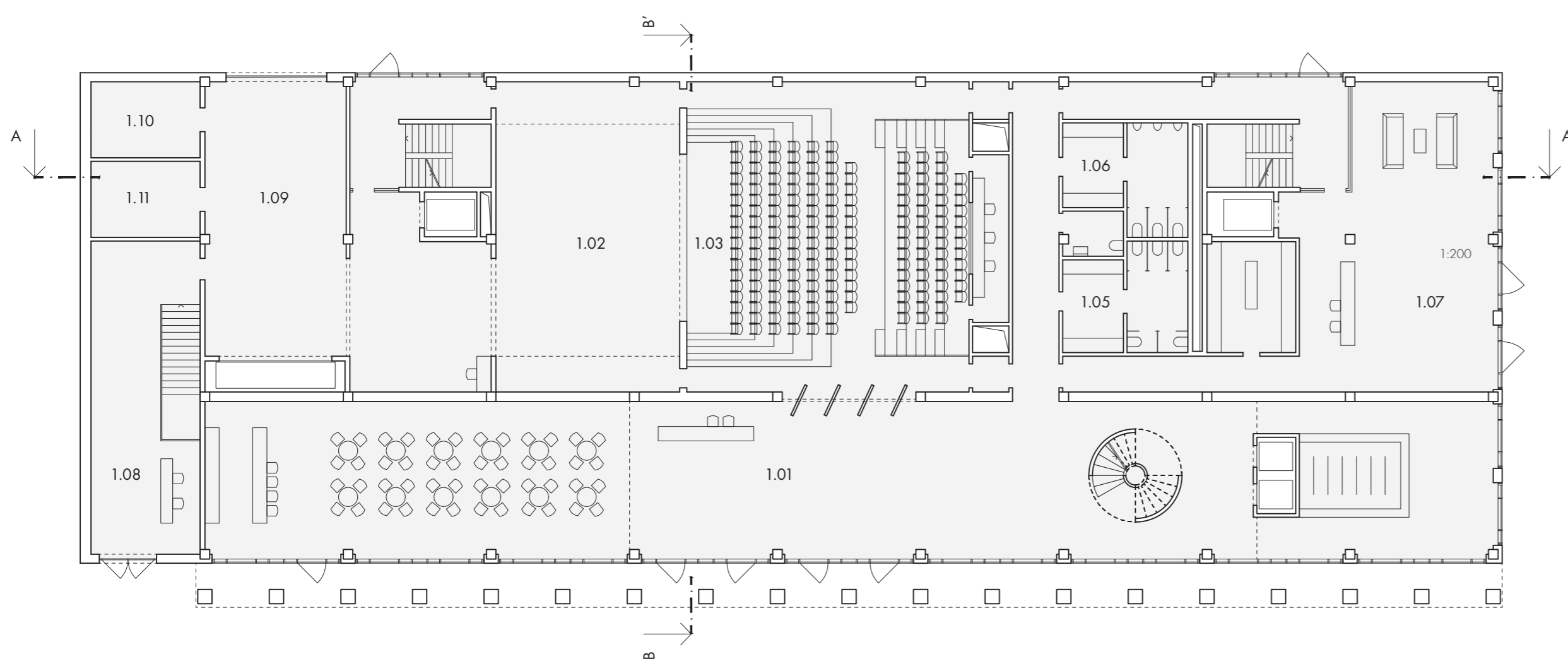
1:200



- P.01 podium
- P.02 Hlediště
- P.03 backstage
- P.04 dámské toalety
- P.05 pánské toalety
- P.06 šatna
- P.07 zdroj tepla
- P.08 VZT jednotky
- P.09 chlazení
- P.10 nádrž na sprinklery
- P.11 sklad baru

PŮDORYS 1.PP

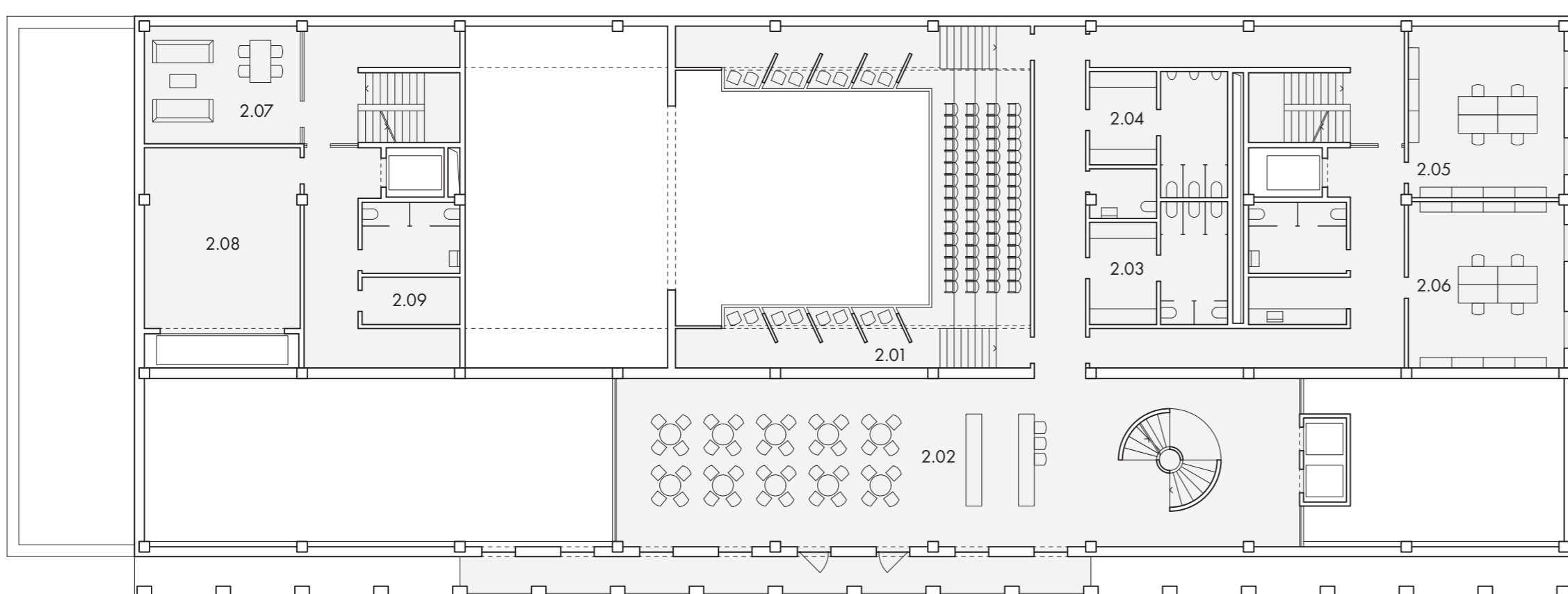
1:200



- 1.01 foyer divadla
- 1.02 jeviště
- 1.03 Hlediště
- 1.04 divadelní bar
- 1.05 dámské toalety
- 1.06 pánské toalety
- 1.07 vstup pro zaměstnance
- 1.08 vstup do klubu
- 1.09 zásobování
- 1.10 záložní zdroj energie
- 1.11 server

PŮDORYS 1.NP

1:200



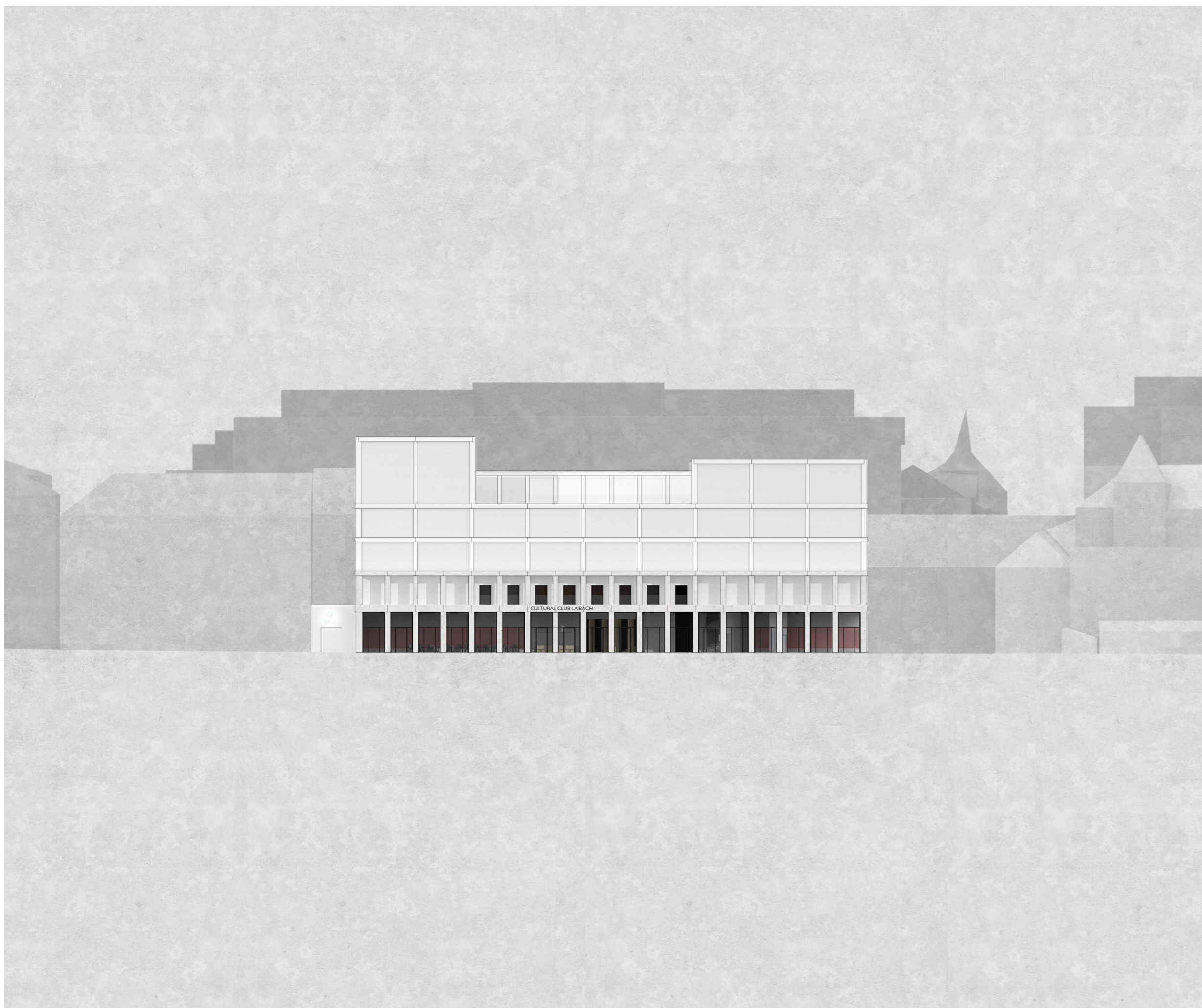
- 2.01 balkon
- 2.02 bar s přístupem do lodžie
- 2.03 dámské toalety
- 2.04 pánské toalety
- 2.05 kancelář letního kina
- 2.06 kancelář klubu
- 2.07 čekárna před představením
- 2.08 sklad rekvizit
- 2.09 úklid

PŮDORYS 2.NP

1:200

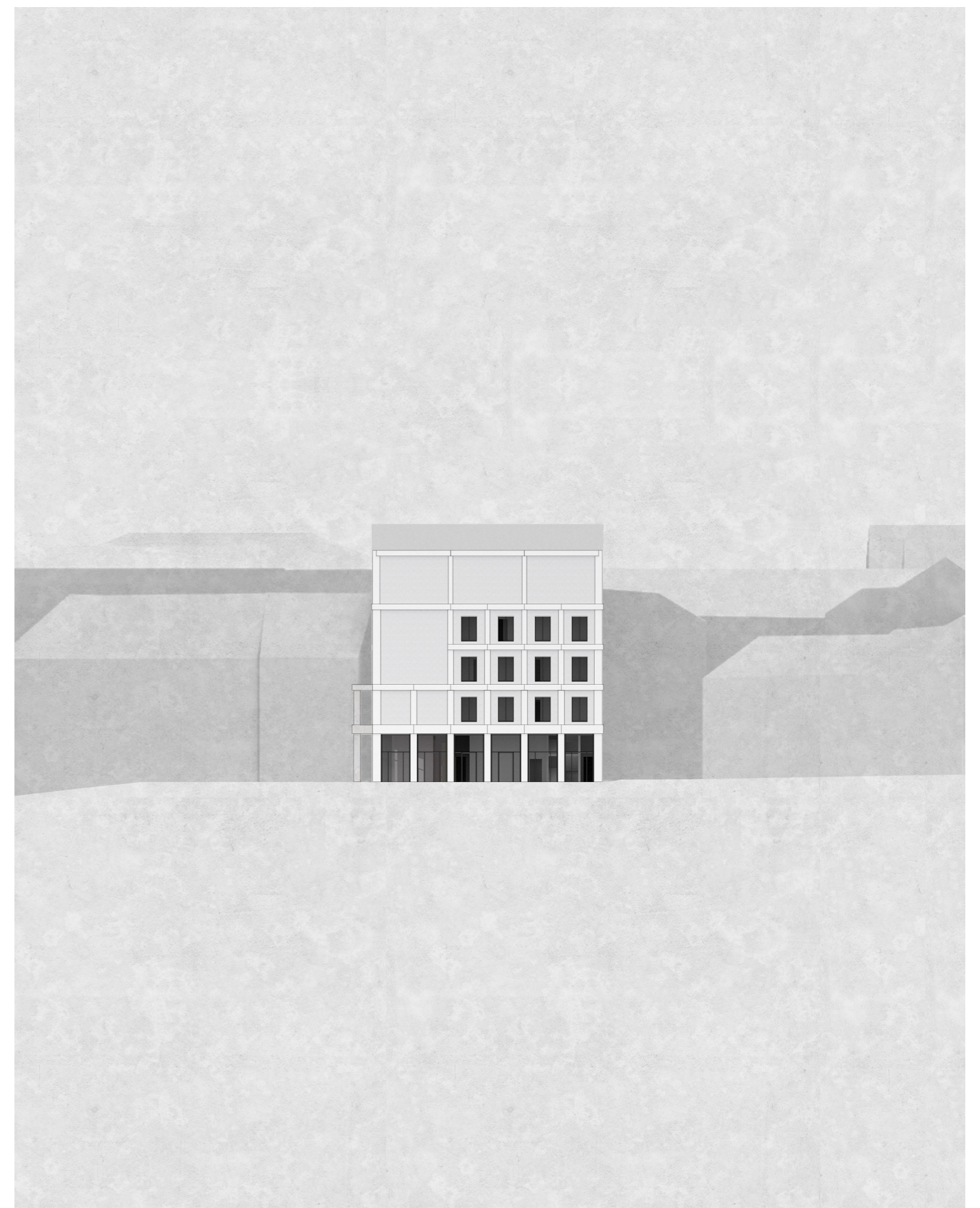
# KULTURNÍ KLUB LAIBACH

diplomový projekt



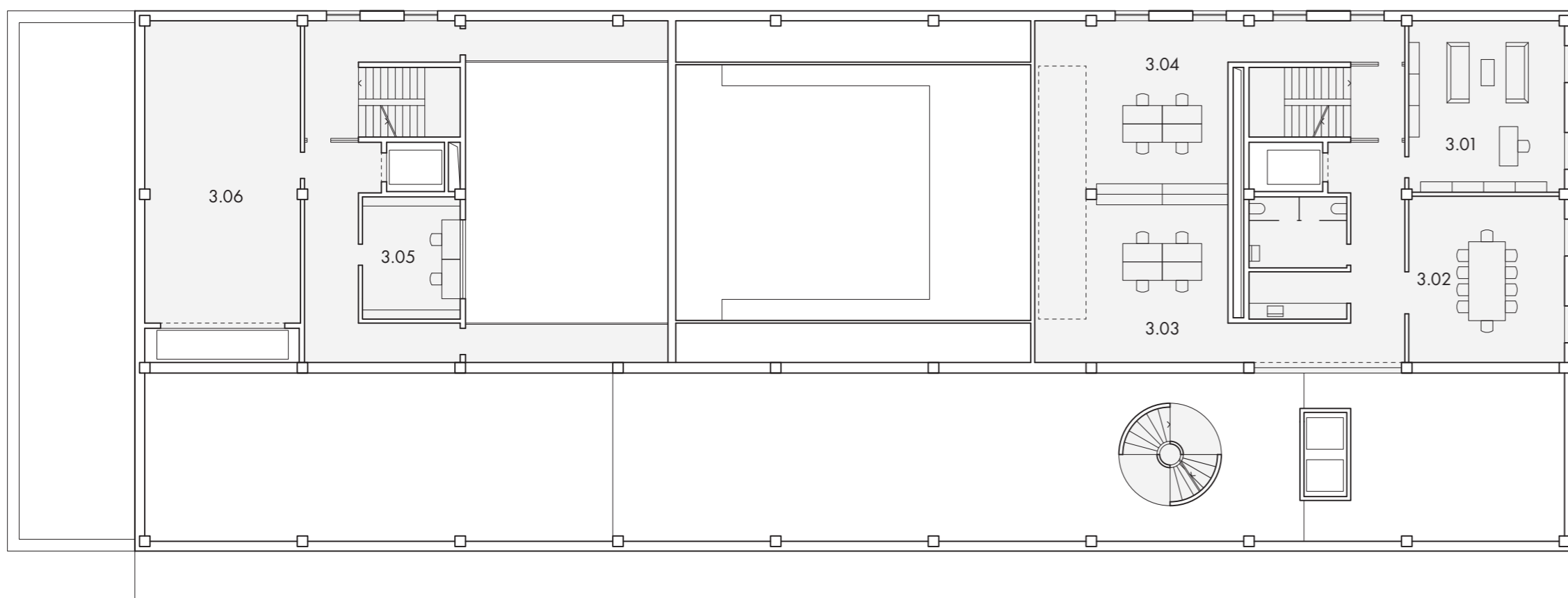
VÝCHODNÍ FASÁDA

1:400



SEVERNÍ FASÁDA

1:400

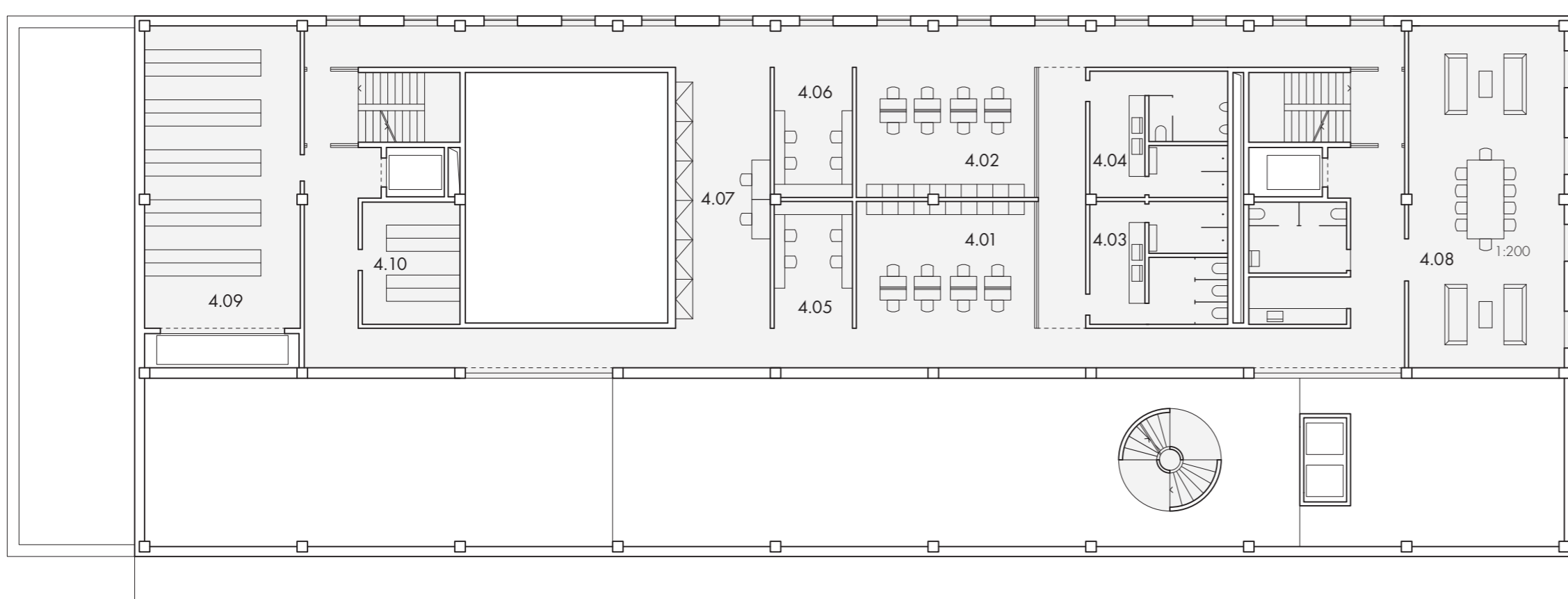


- 3.01 kancelář ředitele
- 3.02 jednací místnost
- 3.03 kancelář účetnictví a programového manažera
- 3.04 kancelář PR a marketingu
- 3.05 místnost techniků jeviště
- 3.06 sklad rekvizit



PŮDORYS 3.NP

1:200

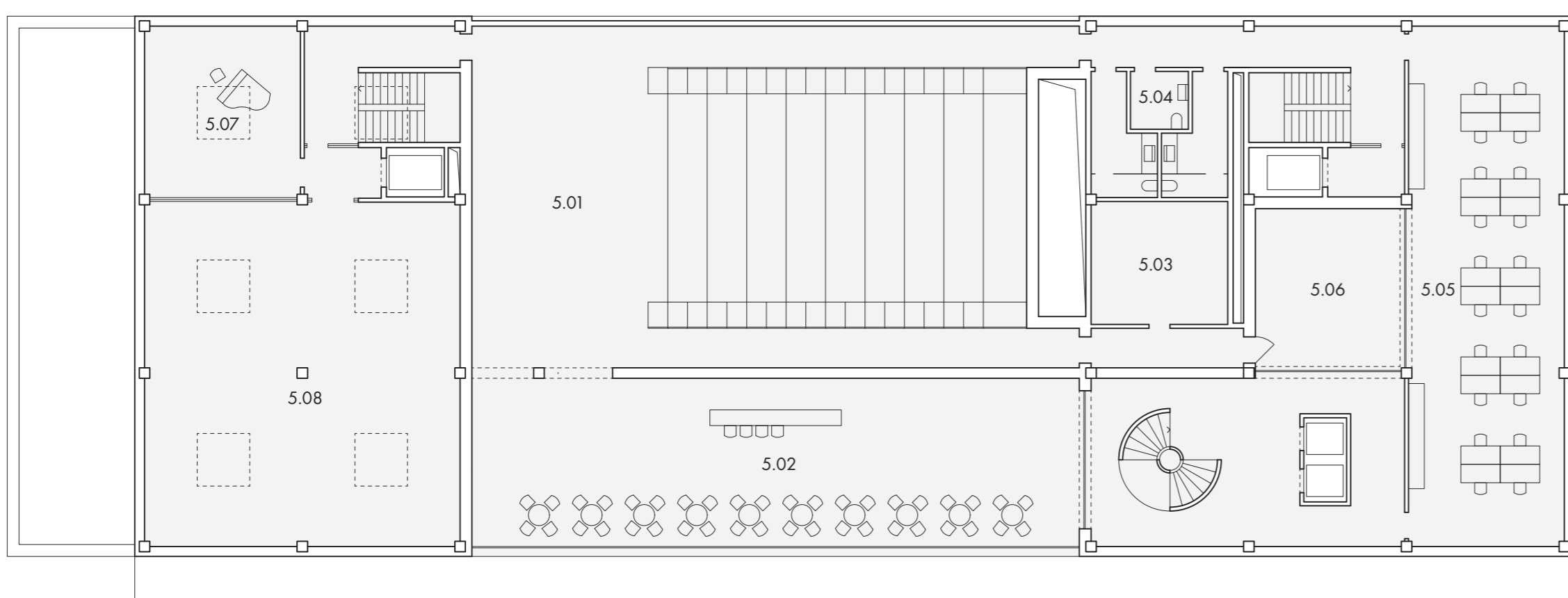


- 4.01 dámská šatna
- 4.02 pánská šatna
- 4.03 dámské hygienické zázemí
- 4.04 pánské hygienické zázemí
- 4.05 dámská maskérna
- 4.06 pánská maskérna
- 4.07 kostymérna a kněžička
- 4.08 divadelní klub
- 4.09 sklad kostýmů
- 4.10 sklad drobných rekvizit



PŮDORYS 4.NP

1:200



- 5.01 letní kino
- 5.02 bar letního kina s výhledem
- 5.03 sklad letního kina
- 5.04 toalety
- 5.05 dílny
- 5.06 venkovní terasa
- 5.07 hudební zkušebna
- 5.08 divadelní zkušebna



PŮDORYS 5.NP

1:200