



U ŠUMPERSKÝCH HRADEB

NIKOLA GRONYCHOVÁ





Práce se věnuje moravskému městu Šumperk - jeho analýze a vyhledání bolestivých míst. Věřím, že každé město si zaslouží péči, koordinaci a vizi. Cílem práce je proto nejen urbanisticky a architektonicky řešit vybranou lokalitu, ale snad i podnítit diskusi obyvatel samotného města nad danými tématy - veřejným prostorem, dnešním stavem potoka a přístupem k městu.

ANALYTICKÁ ČÁST

město Šumperk	6
u hradeb a potoka	18

NÁPLŇ	28
-------	----

NÁVRH

urbanismus	38
architektura	48

BIBLIOGRAFIE A DOKUMENTY	96
--------------------------	----

DIPLOMOVÁ PRÁCE

U ŠUMPERSKÝCH HRADEB

Fakulta architektury,
České vysoké učení technické
Ústav navrhování I.

autor:
Nikola Gronychová

vedoucí práce:
Ing. arch. Tomáš Hradečný

konzultant:
Ing. arch. Klára Hradečná

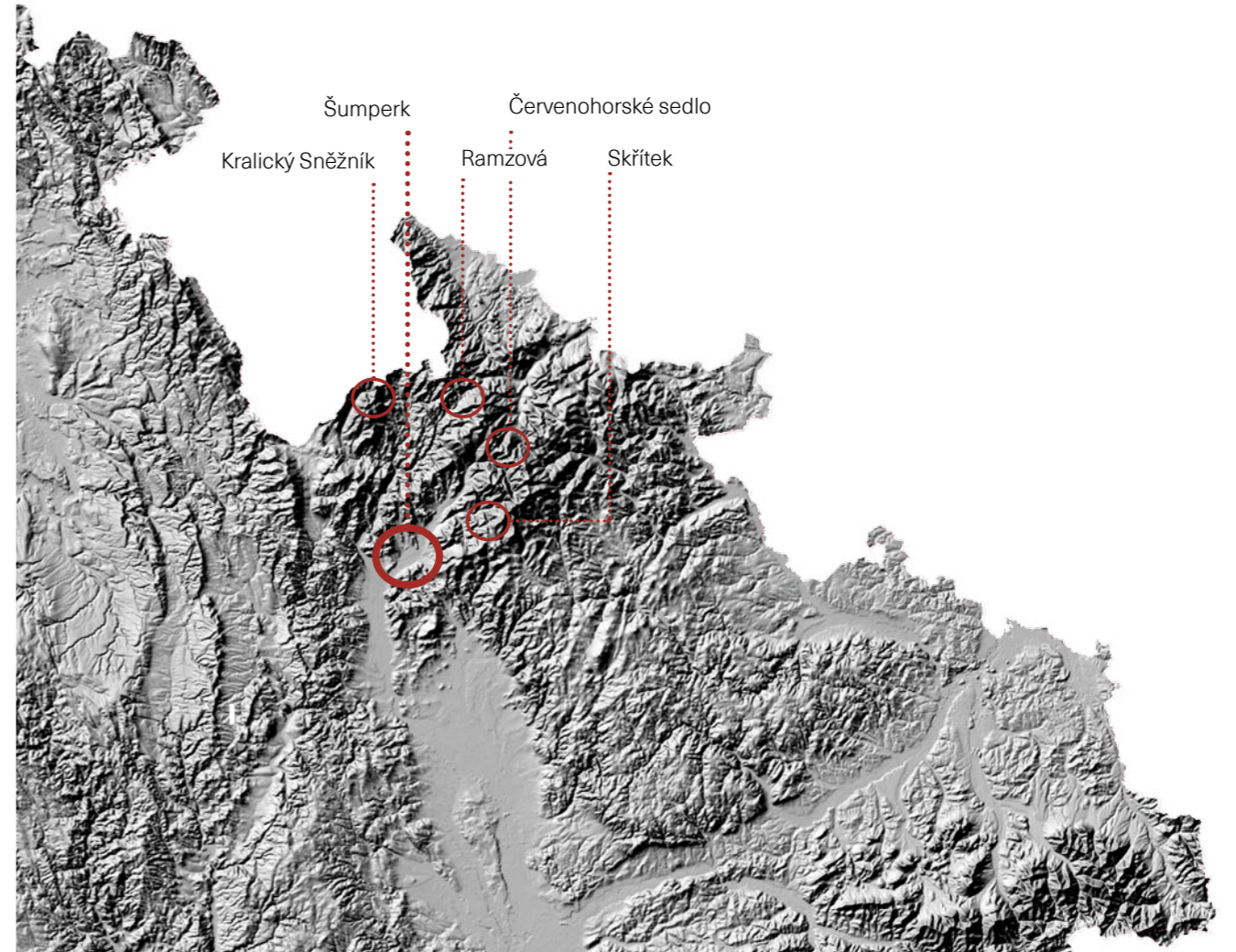
LS 2018

Město Šumperk jako Brána Jeseníků. Samotné město se rozkládá na rovině, hned za jeho zády však rostou Jeseníky – tvoří dramatické pozadí města, ale i odříznutí. Ze Šumperka se stoupá k horským základnám – ke Skřítku, Červenohorskému sedlu, Ramzové i k úpatí Kralického Sněžníku. Samotný Šumperk leží ve výšce 330 m n. m. Historické centrum se nachází na kopečku uprostřed Šumperské kotliny. Šumperk – německy Schönberg – Krásný vrch.

Město bylo v minulosti německým městem, kde Čechů žilo minimum. Šumperk byl po roce 1938 součástí Sudet. Po 2. sv. válce byli Němci odsunuti a na jejich místo byli dosídleni Češi bez vztahu k místu.

Dnes zde žije okolo 26 tisíc obyvatel, což ho činí poměrně významným městem v rámci Olomouckého kraje. Je zde ovšem patrná silná tendence vylidňování. Mladí lidé odcházejí do větších měst, případně se stěhují do okolních vesnic, kde jsou levnější pozemky. Blízké Víkřovice, Nový Malín či Rapotín za posledních pár let rychle nabobtnaly. Město se nezahušťuje zevnitř, naopak se rozrůstají okolní vesnice a Šumperk se pro ně stává pouze podpůrným městem, co se týče obchodu, vzdělání či kultury. V Šumperku dokonce vznikla speciální Komise 132, která se tímto problémem zabývá. Číslo 132 značí průměrný roční počet obyvatel opouštějících město.

Dnes je Šumperk hlavním městem okresu Šumperk. Město však ztratilo svůj správní význam po zrušení okresních úřadů. Mimoto se Šumperk již nepyšší tradicí textilního průmyslu, který ho proslavil a pomohl městu vzkvést. Průmysl se významně přeměnil - namísto textilního průmyslu je dnes v Šumperku zastoupen strojírenský průmysl a kovoprůmysl. Průmysl v Šumperku však navíc obecně ztratil na významu a došlo k úbytku pracovních příležitostí.



HISTORIE

Město bylo založeno ve 13. století lokátorem ze Slezska, a to ve velice výhodné poloze poblíž obchodní stezky, která vedla údolím řeky Moravy. Šumperk postupně nabýval důležitých práv (horní právo, právo vařit pivo, mlóvé i odúmrtí), která mu dovolila rychle zbohatnout. V Šumperku ve 14. století prosperovali jak ševci, soukeníci, pláteníci, tak i koželuhové.

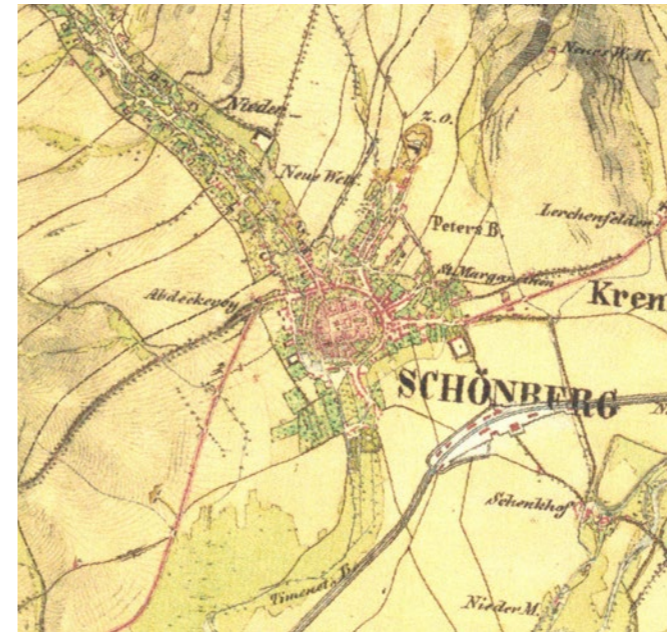
Na počátku 16. století spadl Šumperk pod vládu Žerotínů, se kterými mělo město vážné spory. Ty vedly až k touze šumperským měšťanům vykoupit se z žerotínského poddanství. Po zdlouhavých peripetích se ze Šumperka v roce 1562 stalo svobodné královské město. Šumperku však vzápětí nastaly těžké časy – mor vystrídal úmyslně založený požár a o několik let později zasáhla další morová rána. Navzdory všem katastrofám město dál vzkvétalo. Mělo již zavedený vodovod, vydlážděné ulice, domy byly kamenné či zděné a raritou oproti srovnatě městům byla zavedená kanalizace.

Šumperští měšťané se od 2. pol. 16. století hlásili k Lutherovu učení. Za svou přízeň českým stavům upadl Šumperk v roce 1622 do poddanství Lichtenštejnů, což vedlo až ke konečnému zákazu evangelického vyznání a vyhnání protestantů. Třicetiletá válka Šumperk zasáhla nájezdem švédských vojsk. Další katastrofy přišly na město v podobě čtyř dní trvajícího požáru, kvůli kterému vyhořelo celé

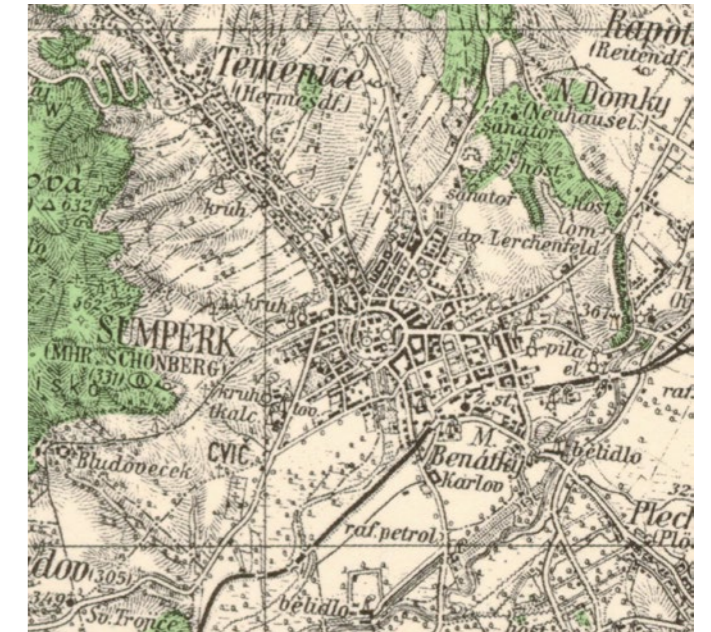
vnitřní město, a čarodějnických procesů z let 1679-1694.

V 1. pol. 18. století se město pomalu vzpamatovalo z minulých katastrof. Velmi tomu napomohl textilní průmysl. Začaly vznikat první manufaktury na tripp, plyš, vlněný plyš, manšestr a dušestr. V 80. letech došlo k prudkému rozvoji města spojenému s konjunkturou. Počet textilních manufaktur ve městě prudce rostl, mezi ty největší patřily Klappenrothova manufaktura, manufaktura bratří Wagnerových či Oberleithnerova manufaktura. S rozkvětem textilní výroby kvetlo i město, majitelé textilek stavěli honosné vily a městu se dostalo přezdívky „Malá Vídeň“. Rozmach průmyslu byl ovšem spojen i s nepokoji dělnictva.

Šumperk byl převážně německým městem. Napětí mezi Čechy a Němci eskalovalo během 1. sv. války. V roce 1918 se obyvatelé setkali před radnicí, když chtěli připojit Sudety k německému Rakousku. Postupně však docházelo k posilování české komunity - vznikaly české spolky, německá národní rada byla rozpuštěna a na jejím místě vznikla česká národní rada. Národnostní spory vyvrcholily po 2. sv. válce odsunem Němců v letech 1945-1946. Po okupaci v roce 1968 se razantně změnila tvář města - Šumperk podlehl výstavbě panelových sídlišť a zchřadla i tvář historické části města.



druhé vojenské mapování



třetí vojenské mapování



veduta města Šumperk, 1800 - 1825

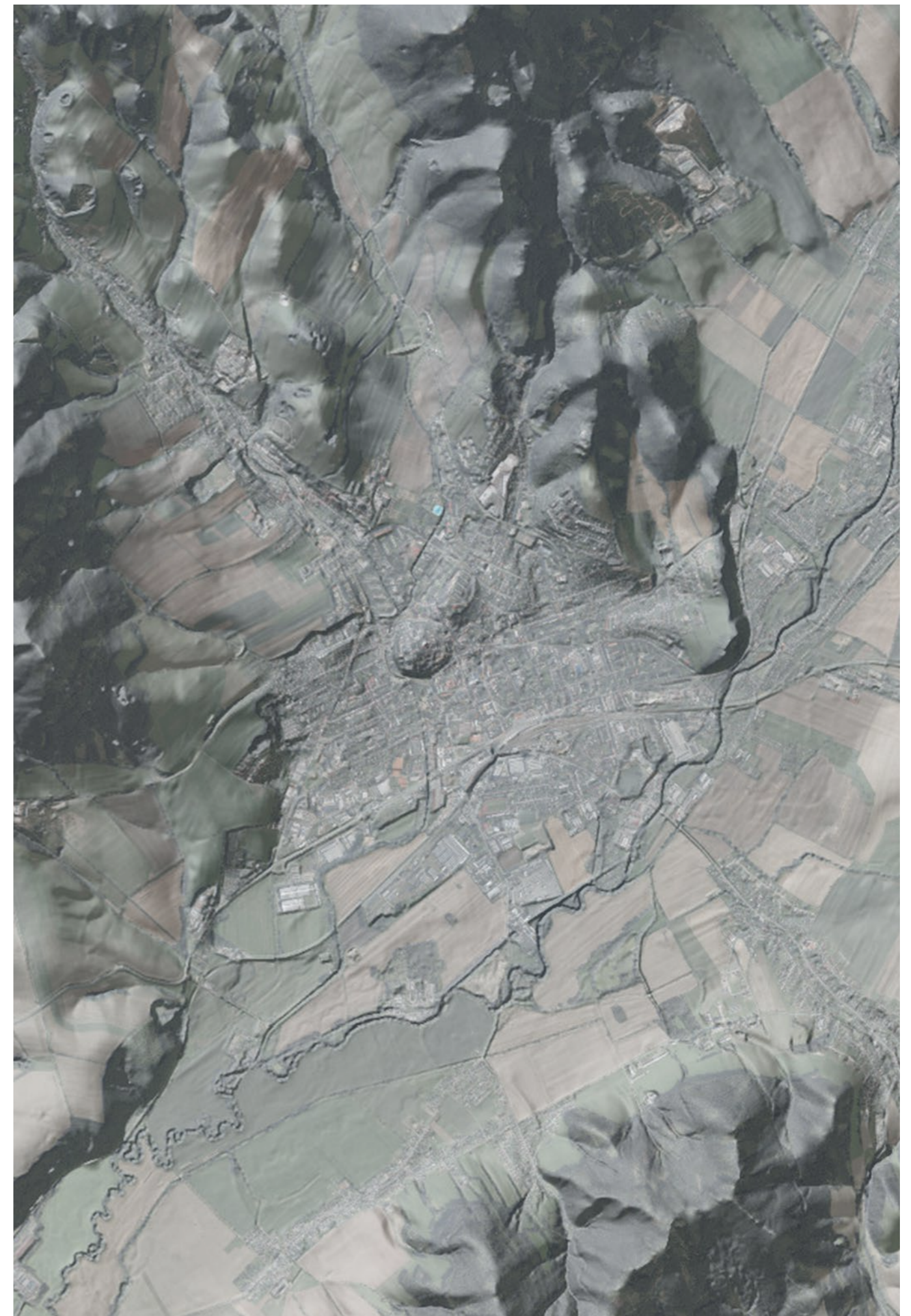
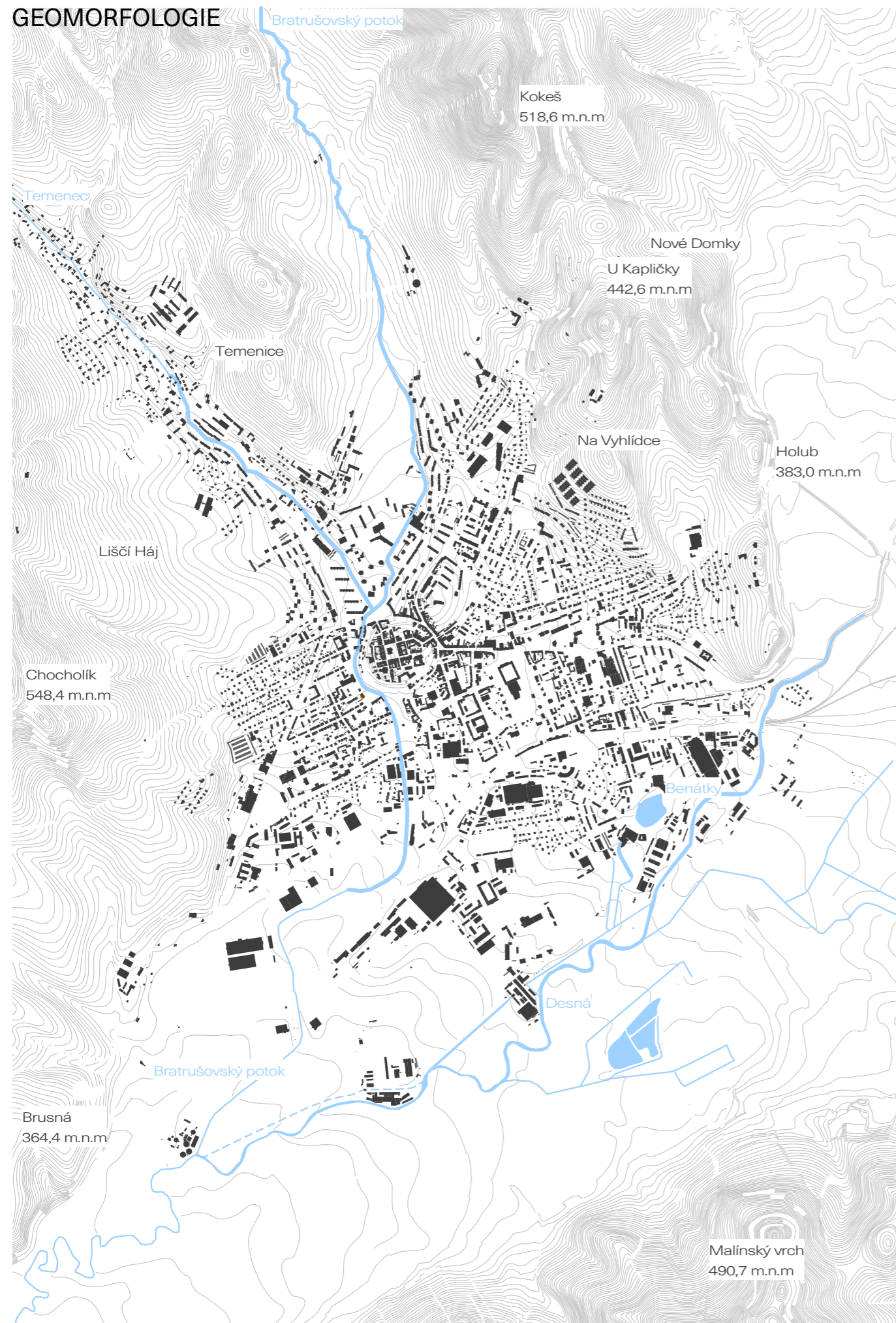


1953



2003

GEOMORFOLOGIE

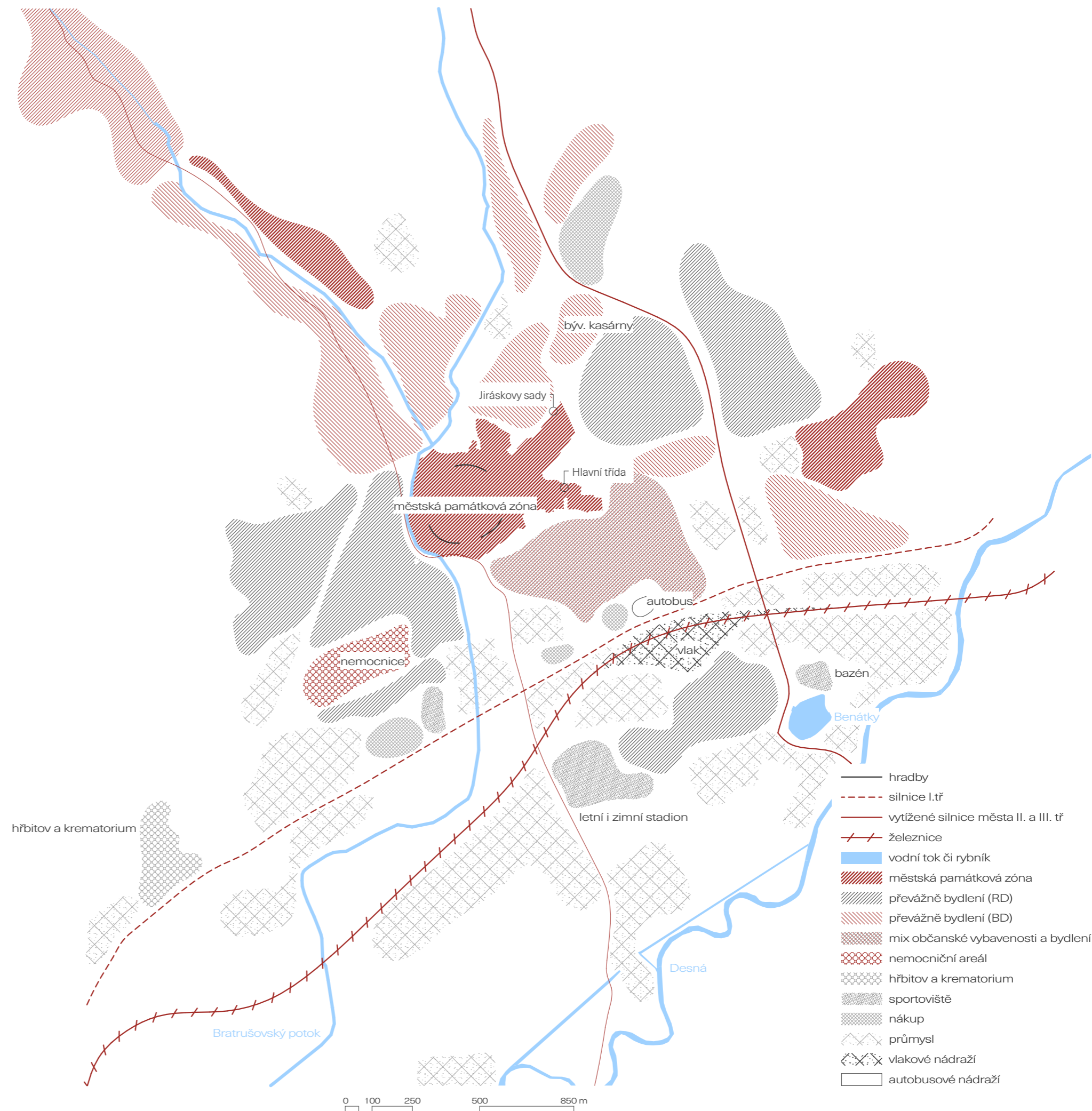


MĚSTO

Srdcem města je historické centrum, rozkládající se na kopečku uprostřed roviny, obkroužené prstencem hradeb. Z centrálního obdélníkového náměstí vycházejí pravidelně narýsované čtyři cesty – jedna směřující k farnímu kostelu, druhá ke klášternímu kostelu a další dvě k dnes již neexistujícím branám města. Za hradbami se nacházelo předměstí. Předměstí mělo spíše vesnický charakter zástavby s jedno či dvoupodlažními domky. Dnes je toto „předměstí“ úplně pozmeněné, původní zástavba je asanována a na jejím místě vyrostla sídliště panelových domů či starších bytových domů. Svou urbanistickou stopu si zachovala obchodní Hlavní třída, vybíhající jako paprsek z kompaktního centra.

Město se v průběhu let soustředně rozrůstalo, rostly okrsky obytných vil, rodinných domů i bytových domů, až se dotklo budovy nádraží a linie železnice. Vzniklá oblast za tratí měla převážně průmyslový charakter, objevilo se zde však i bydlení. Za tratí, poblíž rybníka Benátky, vyrostl bazén a jihozápadně od nádraží sportovní areál. Město bylo tratí rozděleno na severní a jižní část.

Citelným rozříznutím, jizvou města, se stala až silnice Jesenická vedoucí z Bludova přes Šumperk a dále do Rapotína. Jedná se o tranzitní silnici, kterou se městem projíždí. Cesta od Bludova vede zvlněnou krajinou s kopci v dále, do Šumperka se přijíždí okolo hřbitova. V tu chvíli malebnost končí. Přichází kruhový objezd. A průmyslové oblasti, které se k silnici Jesenická přimkly. Silnice vede dál, dotkne se vlakového i autobusového nádraží. Chvilí městské domy. A pak už zase pohled na Jeseníky v dále.



CHARAKTERISTIKA MĚSTA

HISTORICKÉ CENTRUM

Historické centrum tvoří srdce města. Je uměle založené, přesto velmi dobře souzní s tvarem terénu. Leží na kopečku uprostřed roviny, má pravidelně narýsované ulice a ústřední skoro obdélníkové náměstí. Dnes, i když už není obeháno hradbami, hraje roli hlavního vztázného bodu. Je základním kamenem. Zástavba historického města je intenzivní, vychází z morfologie terénu.

JESENÍKY

Blízkost Jeseníků (nejen dopravní ale i vizuální) je nespornou kvalitou Šumperku. Výlety do přírody, horská turistika, lyžování i pohledy do krajiny.

ODLEHLOST

V kontextu České republiky leží Šumperk skoro na samotné hranici, která je přirozeně formovaná masivem Jeseníků. Šumperk má krytá záda, je ale i odříznut. Navíc je město i dnes dopravně málo propojeno s ostatními českými městy.

IDENTITA LIDÍ

Přestože bylo město od počátků německým městem a vztah obyvatel k městu byl přetřhán odsunem Němců v letech 1945-1946, dnešní obyvatelé Šumperka mají k městu vřelý vztah, rádi se vracejí a jsou na město hrdí.

SUDETY

Šumperk byl historicky německým městem. To není důležité jen v moment odsunu Němců a dosídlení Čechy, ale hlavně pro celý historický vývoj. Město tvořili Němci – což se promítlo do tváře a architektonické podoby města.

TEXTILNÍ PRŮMYSL

Textilní průmysl pomohl městu vzkvést a rozrůst se. Kromě přímého dopadu na blahobyt města prospíval textilní průmysl i tím, že pomohl Šumperku získat na významu a oblibě i mimo regionální kontext.

KULTURA

Šumperk je centrem kultury i pro široké okolí. Významnou roli hraje divadlo a pořádané hudební a folklórní festivaly, které pravidelně přitahují velké množství návštěvníků.

VZDĚLÁNÍ

Studovat dojíždějí do Šumperka mladí lidé ze širokého okolí. Je zde dost základních i středních škol, dokonce zde má pobočku i Vysoká škola báňská.

ZMENŠUJÍCÍ SE MĚSTO

Dnes je Šumperk typickým příkladem města, které se pomalu (ale jistě) vylidňuje. Mladí lidé se stěhují do velkých měst, či do okolních vesnic.



Pro svůj návrh vybírám z několika vytipovaných lokalit (bývalá textilka, parcela po zbourané textilce, brownfield u vlakového nádraží). Rozhodla jsem se pracovat s oblastí, která leží hned za centrem města, za hradbami. Oblastí, která dříve byla periferií a dnes stále trochu periferií je. Za hradbami se vine park se vzrostlými stromy, ve chvíli, kdy se však kopeček setká s rovinou, končí park a rozléhá se pustina - poměrně velká oblast sloužící jako parkoviště. Oblast je vymezená z jedné strany hradbami, z druhé Bratrušovským potokem a Havlíčkovou ulicí. Potok je upozaděný, skoro jakoby byl pro město jen překážkou. Cesta podél něj není příjemná, je to spíše cesta mezi bezpečnostním zábradlím a silnicí s rychlým provozem. Za Havlíčkovou ulicí se opět tyčí zástavba, jde však především o zástavbu obytného charakteru. Nejsou zde obchody ani významné instituce. Skoro na okraji města je až nemocniční areál.

Oblast je doslova sousedem historického centra. Pěšky to trvá na hlavní náměstí – náměstí Míru pět minut, na obchodní Hlavní třídu deset minut. Navíc je oblast napojena na park Smetanovy sady, kterým protéká Bratrušovský potok a patří mezi nejvýznamnější a nejoblíbenější parky města. Přesto zůstává hluchým místem města. Platný územní plán počítá s intenzivním rozrůstáním města dál do krajiny. Rozrůstání ale není potřebné, dokud nebude prostorově vyčerpáno vnitřní město. A uvnitř města je stále dost místa. Mnou vybraná oblast zeje prázdnotou hned vedle intenzivně zastavěného centra. Dle územního plánu se má jednat o oblast veřejného prostranství a oblast veřejného prostranství – zeleň. Tento požadavek částečně respektuji, ale zapracovávám i návrh nové zástavby.



Severní hradby u ulice Langrova



Hradby u ulice Okružní, pod Kostelním náměstím



Hradby pod bývalým zámekem



Bratrušovský potok na severu města, sídliště



Bratrušovský potok na severu města, sídliště



Bratrušovský potok mezi domy, Langrova



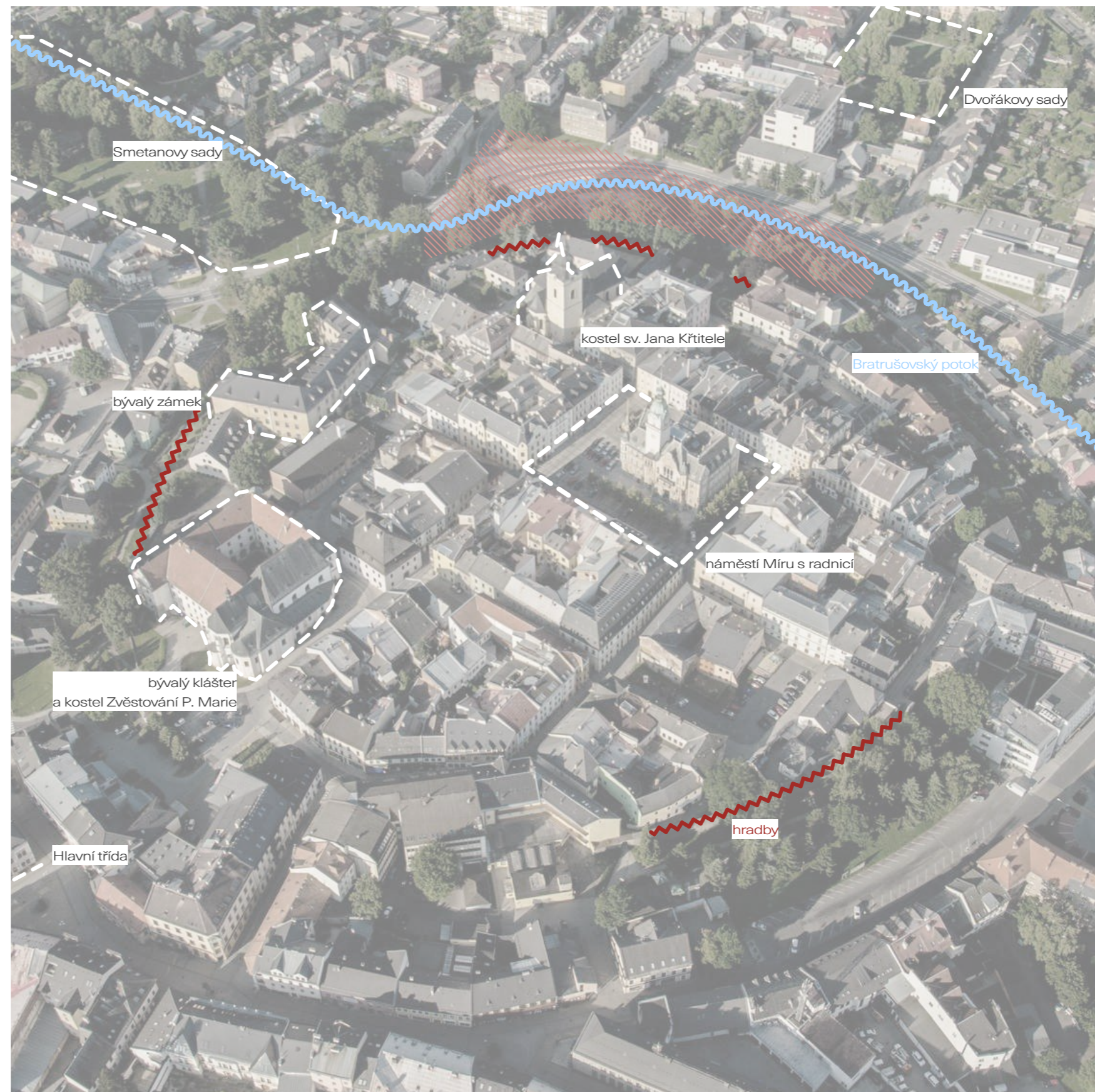
Bratrušovský potok mezi domy, Okružní



Bratrušovský potok mezi domy, Okružní



- potok
- záplavové území 5-leté vody
- záplavové území 20-leté vody
- záplavové území 100-leté vody



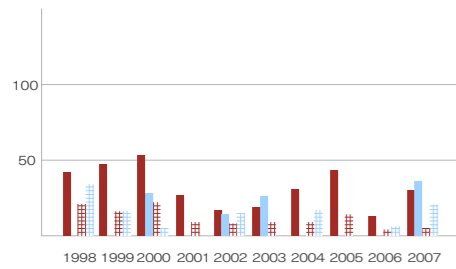
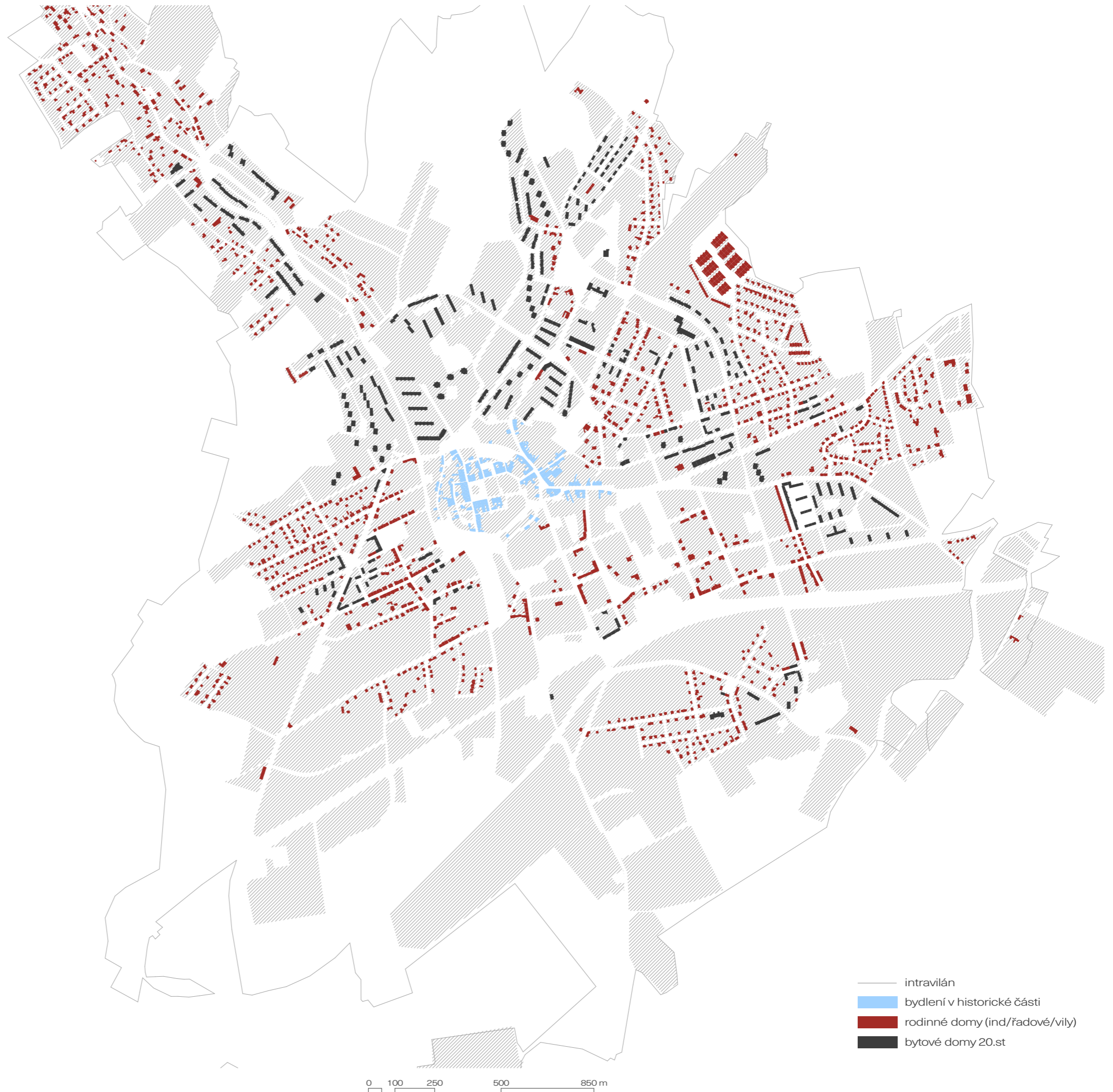


Pro Šumperk je dnes aktuální otázka bydlení. Populace města rychle stárne a mladí lidé odcházejí do větších měst nebo okolních vesnic, kde jsou levnější pozemky. Je zde silná touha po vlastním rodinném domě, čemuž nepříspívá nabídka bytů v bytových domech. Jedná se totiž především o byty v panelových domech. Prodej bytu 3+1 v panelovém domě vyjde průměrně na 1 380 000 Kč. Navrhuji bytové domy a to různých typů. Mimo komunitního bydlení pro seniory s celkem 12 pokoji přidávám i byty 4+kk, 3+1, 2+1 a 1+kk.

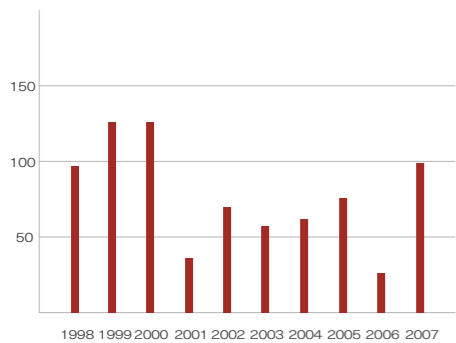
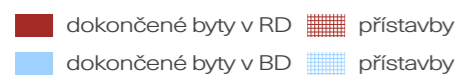
Bydlení doplňuji komunitní věží, která je těžištěm oblasti. Chci tak přemostit nedostatek aktivit a funkcí v oblasti za hradbami historického města. V této části města se prakticky nevyskytují žádné obchody, aktivní partery či veřejné a kulturní instituce. Vkládám sem aktivity, které doplní nabídku centra, ale zároveň ji nebudou přehlušovat. Umožňuji konání ranních a víkendových trhů, cvičení, přednášek. Doplňuji kavárnu spojenou se studovnou a restauraci.

BYDLENÍ

Mapa ukazuje rozdíl počtu rodinných domů nad bytovými domy. Přesto, že Šumperk se zdá městem rodinných domů a vil, většina obyvatel bydlí v panelových domech či starších bytových domech. 83% bytů je v bytových domech, 17% bytů je v RD. Panelová sídliště na severu města vyrostla doslova hned za městským centrem. Obyvatelé však nejsou s nabídkou bytů ve městě spokojeni, raději se stěhují za město.



Dokončené byty v SO ORP Šumperk v období 1998-2007



Celkový počet bytů dokončených v SO ORP Šumperk v období 1998-2007

VÝZNAMNÉ STAVBY MĚSTA

Většina významných staveb města je přímo v historickém centru a byly postaveny v dobách, kdy město vzkvétalo díky textilnímu průmyslu. Přímo v centru je nejvýznamnější stavbou radnice na náměstí Míru, vedle které stojí morový sloup. Z náměstí Míru vedou cesty k bývalému zámku, kostelu a klášteru. Významnou stavbou v centru je i Geschardertův dům, kde je dnes expozice čarodějnických procesů.

Hlavní třída je s centrem propojena náměstíčkem – tzv. Točákem, do kterého se obracejí fasády Oberleithnerova paláce, paláce jednoho z německých textilníků. Němečtí textilníci celkově razantně změnili město. Jejich vily a paláce jsou dnes významnými stavbami města – příkladem je Pavlínin dvůr na konci Hlavní třídy, ze kterého je dnes muzeum.

V oblasti okolo ulice Okružní žádné významné stavby nejsou, převažuje zde bydlení běžných bytových a rodinných domů.

- bývalá Sieglova vila
- hotel Grand
- bývalé německé gymnázium, dnes obchodní akademie
- bývalý Oberleithnerův palác
- radnice
- kostel sv. Jana Křtitele
- bývalý zámek
- klášter s kostelem Panny Marie
- bývalý Seidlův palác
- Geschardertův dům
- tzv. Točák
- kino Saxinger
- Hlavní třída
- bývalý Německý spolkový dům, dnešní divadlo
- bývalý Pavlínin dvůr, dnešní Vlastivědné muzeum
- vila Doris
- městská knihovna



INSTITUTE A VZDĚLÁVÁNÍ

Poblíž oblasti Okružní se nachází z významných institucí pouze budova policie. Samotná budova je navíc poměrně ne-citlivou stavbou velkých rozměrů, obklopenou parkovištěm. Další instituce jsou koncentrovány v centru a okolí Hlavní třídy.

Zahrada základní školy, ležící „uvnitř hradeb“, se svažuje až k úpatí kopce a přímo sousedí s oblastí Okružní. Další blízkou školou je střední škola železniční a stavební v prostorách bývalého zámku. Speciální mateřská školka je situována poblíž Bratrušovského potoka a Smetanových sadů.

KULTURA A NÁBOŽENSTVÍ

Oblast Okružní leží přímo pod Kostelním náměstím. Z ulice Okružní je patrná silueta kostela sv. Jana Křtitele schovaná v korunách stromů.

Stavby kultury leží hlavně poblíž Hlavní třídy – je zde divadlo a Vlastivědné muzeum. Poblíž oblasti Okružní je výrazná budova kina Saxinger.



OBCHOD A AKTIVNÍ PARTER

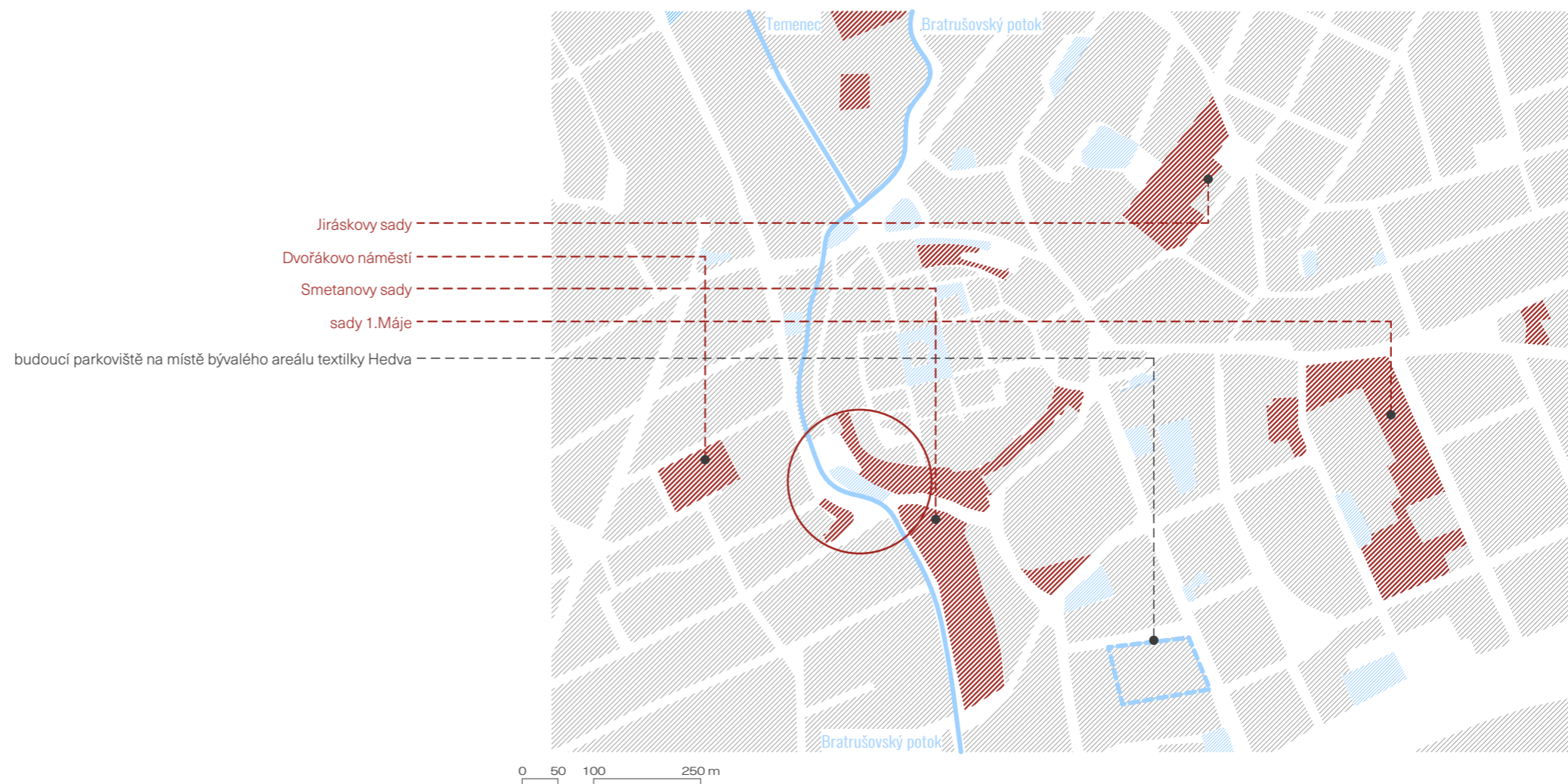
Mapa ilustruje absenci obchodů a aktivního parteru západně od centra města. Obchod je situovaný převážně podél Hlavní třídy a v centru města. Výraznou budovou Hlavní třídy je Obchodní dům.

Jižně od města je velká hmota bývalé textilní továrny – dnes vietnamská tržnice, kde se dá koupit ubrus či boty. Tržnice s čerstvými potravinami dnes v Šumperku neexistuje.



PLOCHY PARKŮ A PARKOVIŠŤ

V období, kdy byly bořeny hradby a zasypávány příkopy, vznikaly na jejich místech ovocné sady. Dnes je stále patrný pás zeleně, parků podél bývalých či stále stojících hradeb. Nešvarem jsou plochy parkovišť, které pásy parků kopírují. Oblast Okružní je dnes parkovištěm, stejně jako hlavní náměstí Míru. Dnešní parkoviště má kapacitu 30 míst.



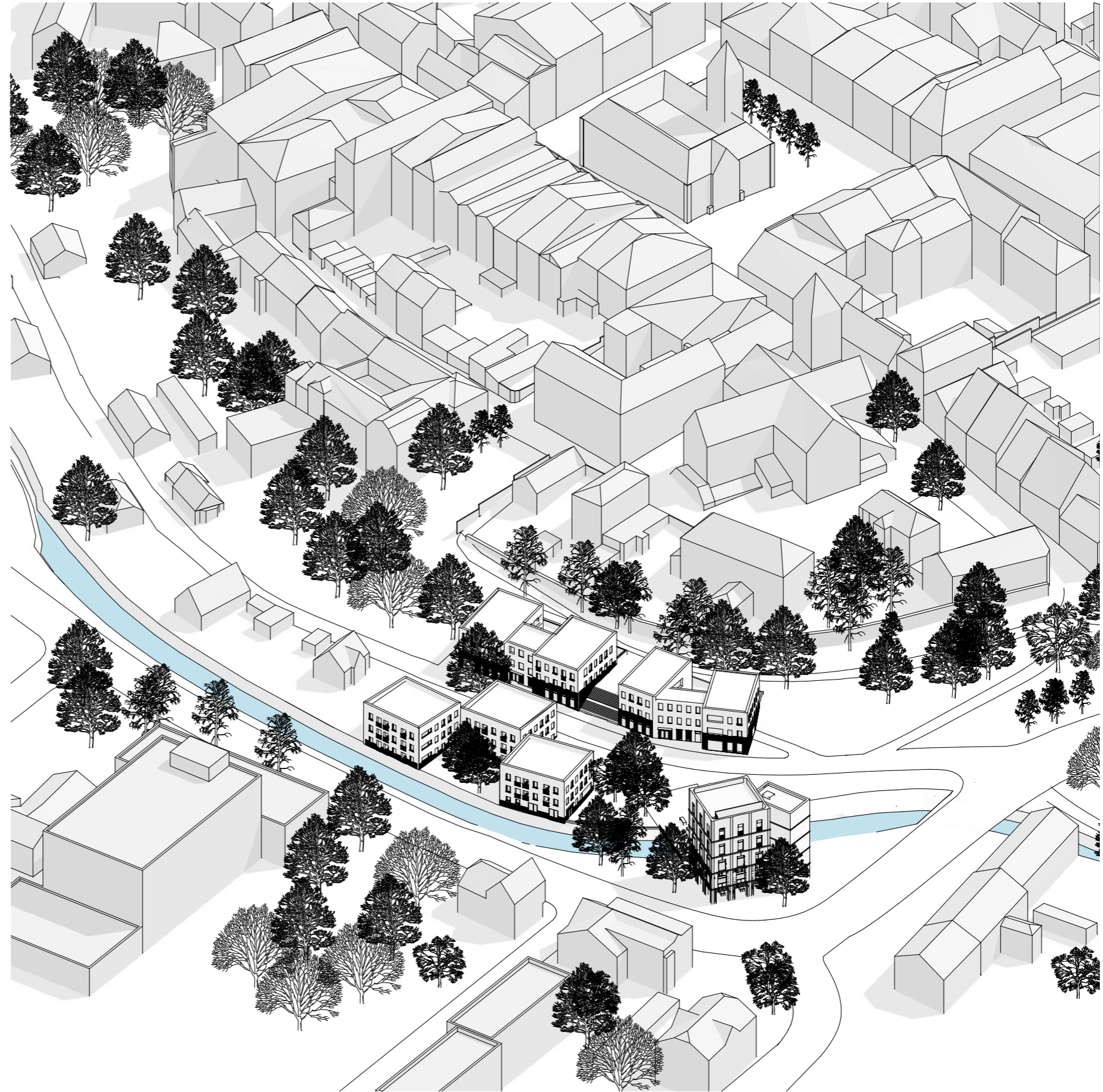
Šumperk, uměle založené město s velkým tržním náměstím a natěsnanými domky dohromady semknuly hradby. Domy se tlačí k náměstí, jsou úzké, pnou se do výšky a natahují do hloubky. Dnes by byla takováto intenzita nemyslitelná, hygienicky nemožná. Některými úzkými uličkami neprojde auto. Projde tu jen člověk. Díky tomu zde ale vznikla neopakovatelná atmosféra. Intenzivní zahuštěné město s velkorysým tržním náměstím v centru rozprostírající se na kopečku. Za hradbami pak už byla příroda, divočina, předměstí. Postupně zde vyrůstaly domky a město přetékalo přes hradby. Dnes už je město rozprsklé jako barva na papíře. Nemá hranice, rozměňuje se a se vzrůstajícími vzdálenostmi mizí i atmosféra a kvalita, kterou má historické centrum. Hradby byly postupně strženy, příkopy zasypány a na jejich místě vyrostly parky, sady, případně parkoviště. Dnes už existují pouze tři segmenty hradeb. U ulice Langrova – kde je dnes namísto původní zástavby za hradbami parkoviště, pod bývalým klášterem – kde je dnes pás upraveného parku a prstencová zástavba a pod Kostelním náměstím (zvolená oblast) – kde je opět pás parku a parkoviště. Hradby už ztratily svůj původní obranný význam. Dnes jsou symbolické- držící dohromady historickou stopu, vzpomínku, a snad se i trochu brání před rozmělněností a necharakterem oblasti za hradbami. Potřebná je osmóza těchto dvou tak moc odlišných světů. Hradba by se měla stát opěrnými zády pro oblast „za hradbami“.

Vycházím z linie hradeb i potoka, které jsou prakticky souběžné, sledující logiku terénu. Dodržuji pásovitost obkružující kopeček i hradby. Prvním pásem – hned za hradbami – je zúžený park táhnoucí se od jednoho vstupu do historického centra ke druhému. Zůstávají zde vzrostlé stromy a nostalgická atmosféra. Zúžení je vytvořeno druhým pásem – pásem domů vinoucím se podél historické cesty. Třetím pásem je velkorysé prostranství s upravenými břehy potoka

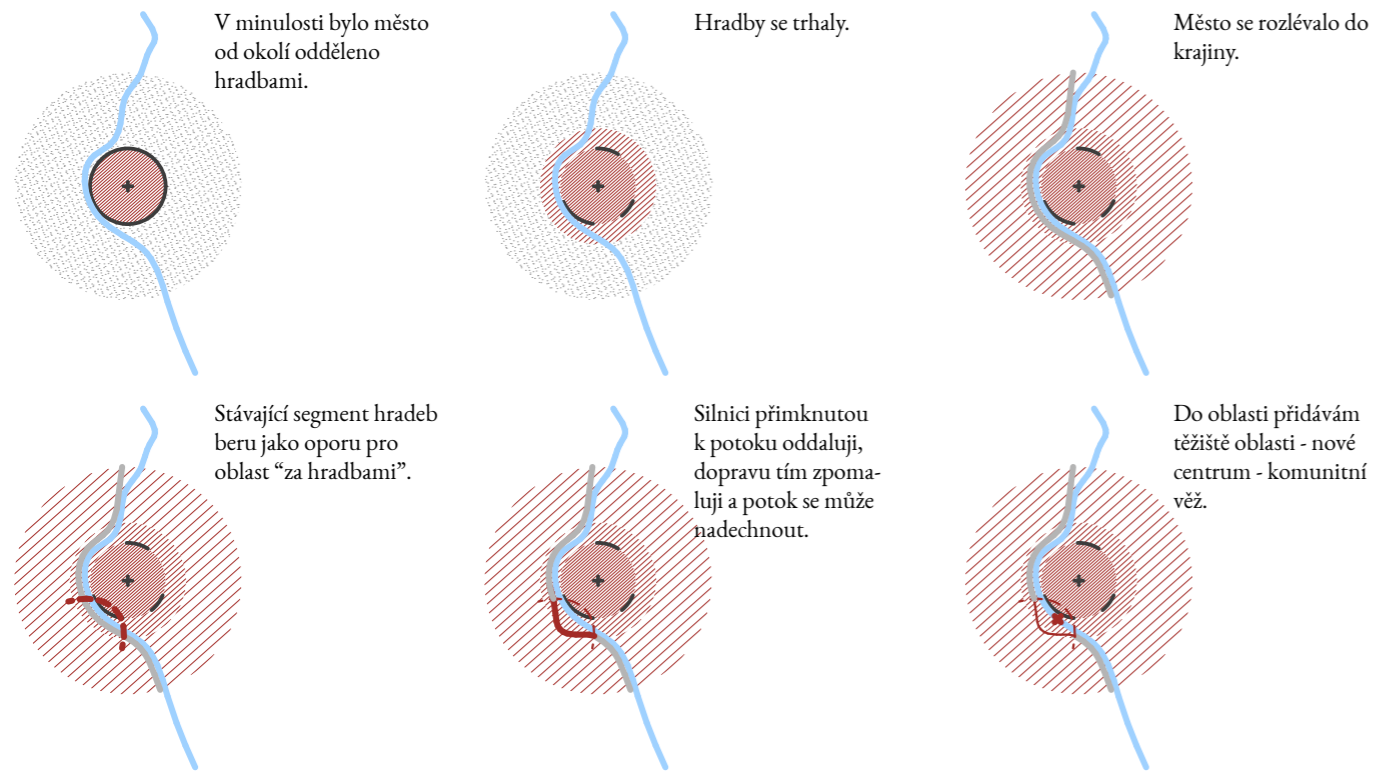
a hmota domů toto prostranství uzavírající. Čtvrtým pásem je věžovitá hmota domu. Prostranství kolem věže vzniká oddálením Havlíčkovy ulice od potoka. Potok se díky tomu může nadechnout, užít si revitalizovaných přírodních břehů. Přes potok navrhuji velkorysý most, propojující dvě prostranství v jeden celek.

Výsledkem je oblast, která přitahuje místní, a to nejen obyvatelé oblasti. Oblast funguje jako propojení historického centra s širším městem. Automobilová doprava je zpomalena úpravou silnice, naopak pěší získávají větší možnost pohybu a především důvod pobytu v oblasti. Cesta podél potoka už není pouhým průletem, kde ani přítomnost potoku nevnímáme. Můžeme se posadit na trávu, děti si mohou v potoku hrát, senioři pozorují ruch u břehu z kamenného břehu. Život přitahuje věž, kam ráno jdeme nakoupit čerstvou zeleninu na trhy, senioři zde chodí na odpolední cvičení, přes den je otevřená kavárna, večer se koná přednáška, po které se ze střechy věže kocháme pohledem na večerní Šumperk.

Nové prostranství je členěno povrchovými úpravami. Vějířovitá dlažba vytváří předprostor, přelévá se přes most až do parteru věže. Ostatní zpevněné plochy jsou z žulové mozaiky – a to jak vozovka, tak pobytové plochy. Břehy potoka upravuji jako přírodní s pozvolnými svahy, kde je možnost posedět na trávě. Jeden segment břehu nechávám kamenný. Stromy, které kácím v dnešním parku nahrazuji novými stromy (především buky, lípy a vrby) na novém prostranství. Parkování pro 30 aut, které je dnes na prostranství, zmenšuji a rozptyluji na parkování pro celkem 15 aut. 15 parkovacích stání, která ruším, pokryje plánované parkoviště na místě bývalého areálu textilky Hedva.



URBANISMUS



U ŠUMPERSKÝCH HRADEB

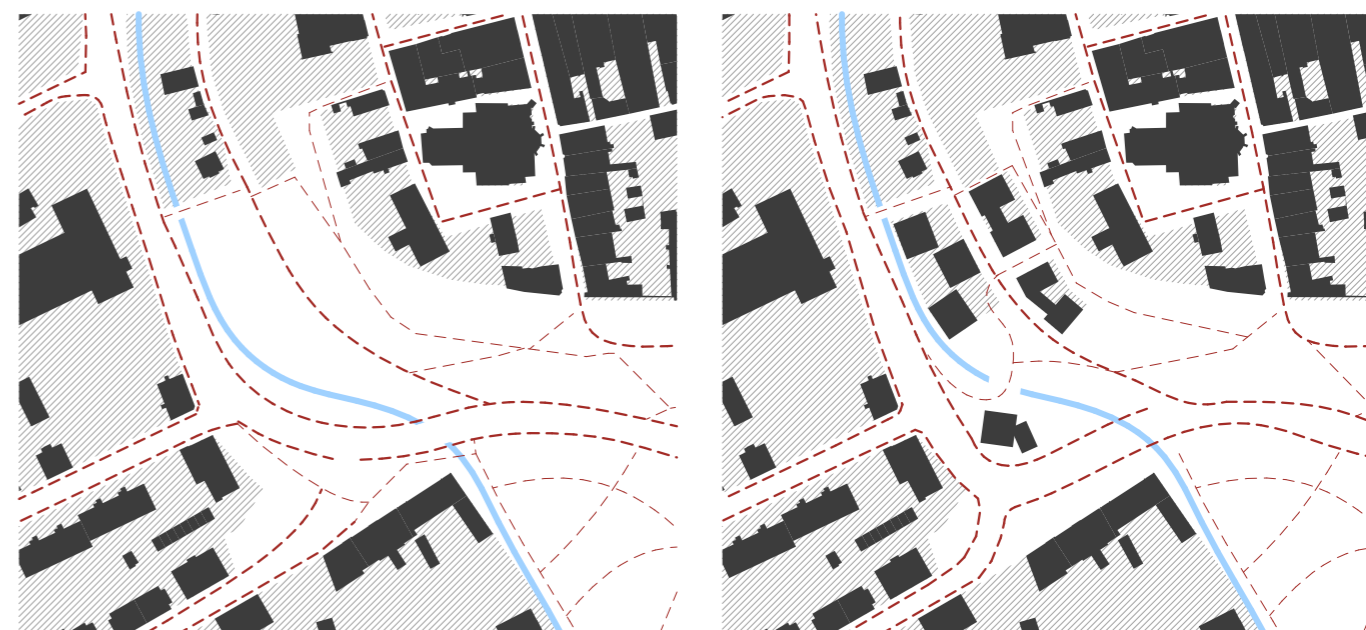


schéma pěšího pohybu



1:2 000



0 10 20 50 100 m





oblast Okružní, u potoka a hradeb

Navrhuji trojici souborů staveb – čtyřdomí, trojdomí a věž. Ty spolu souvisí jako jeden celek, vytvářejí prostranství mezi sebou a estetika fasád všech domů si je podobná. Cestou z města nejprve potkáme tzv. čtyřdomí – bytový dům a komunitní dům pro seniory. Mezi tímto domem a hradbami vzniká park s intimní atmosférou. Čtyřdomí je rozděleno na dvě části velkorysým schodištěm propojujícím nové prostranství a pás parku.

Pohled dolů ze schodů ukáže další soubor – trojdomí. Trojdomí už neleží ve svažitém terénu, rozkládá se na rovině. Trojdomí uzavírá nové prostranství a navíc přistupuje přímo k Bratrušovskému potoku.

Už lze přehlédnout celé prostranství – je celé zpevněné žulovou mozaikovou dlažbou, jen nápadná část vedoucí přes most a k věži je z vějířové dlažby. Na mostě jsou velké betonové stoly. Na nich se dá posedět. Přinést židličku a zahrát si šachy. Ráno a o víkendu sem přijíždějí trhovci a nabízejí čerstvou zeleninu. Z mostu jsou vidět všechny břehy potoka – ty přírodní i kamenné. Na most dopadá dlouhý stín věže. I v přízemí věže jsou betonové stoly, i zde se může konat trh. Přízemí je otevřené. Posadíme se na lavičku na břehu potoka a přehlédneme zpátky na cestu, kterou jsme přišli. Jsme ve stínu věže a stromů, vidíme potok, břehy, trojdomí vyrůstající z kamenného břehu. Pohled uzavírá čtyřdomí, koruny stromů a věž kostela sv. Jana Křtitele. Je dobře vidět, vystoupáme tedy až na střechu věže, odtud vidíme na střechy historického centra, radnici, ale i na všechny ostatní strany.



ČTYŘDOMÍ

komunitní bydlení pro seniory
2 byty 4+kk
2 byty 4+1



TROJDOMÍ

hospoda
12 bytů 1+kk
12 bytů 2+kk



VĚŽ

trh
cvičení
kavárna
studovna
sál
pobytová střecha





pohled z mostu na trojdomí a čtyřdomí

ČTYŘDOMÍ

Dům, přimykající se k hradbám, je domovem seniorů a čtyř rodin. Z ulice se dům zdá rozdělen na dva domy – dům pro seniory a bytový dům, které jsou rozděleny venkovním schodištěm. Jedná se však o jeden dům, využívajícího svažitost terénu. V přízemí je propojen garážemi poskytující 14 parkovacích míst, která využívají i noví obyvatelé z trojdomí.

Komunitní dům pro seniory má zapuštěný vstup vedoucí ke schodišti. Tady mohou senioři posedět, pozorovat ruch sobotního trhu a číst při tom noviny. Tu možnost mají i z lodžie na schodišti, kde se setkávají všichni obyvatelé ze všech čtyř bytů. Byty jsou si podobné, ale sdílené obývací prostory mají každý trochu jiný. Tím podněcují aktivitu seniorů, jejich společné setkávání, přecházení z jednoho sdíleného obývacího prostoru do jiného. Na každý obývací prostor navazují tři pokoje s vlastním sociálním zařízením. Pokoje jsou různě velké, některé jsou pro pár, některé pro jednotlivce. K francouzskému oknu si můžeme postavit křeslo a číst si tu knihu, pozorovat vlastní květiny za oknem či ruch ulice. Parapety jsou sniženy tak, aby i z postele šlo vyhlédnout ven.

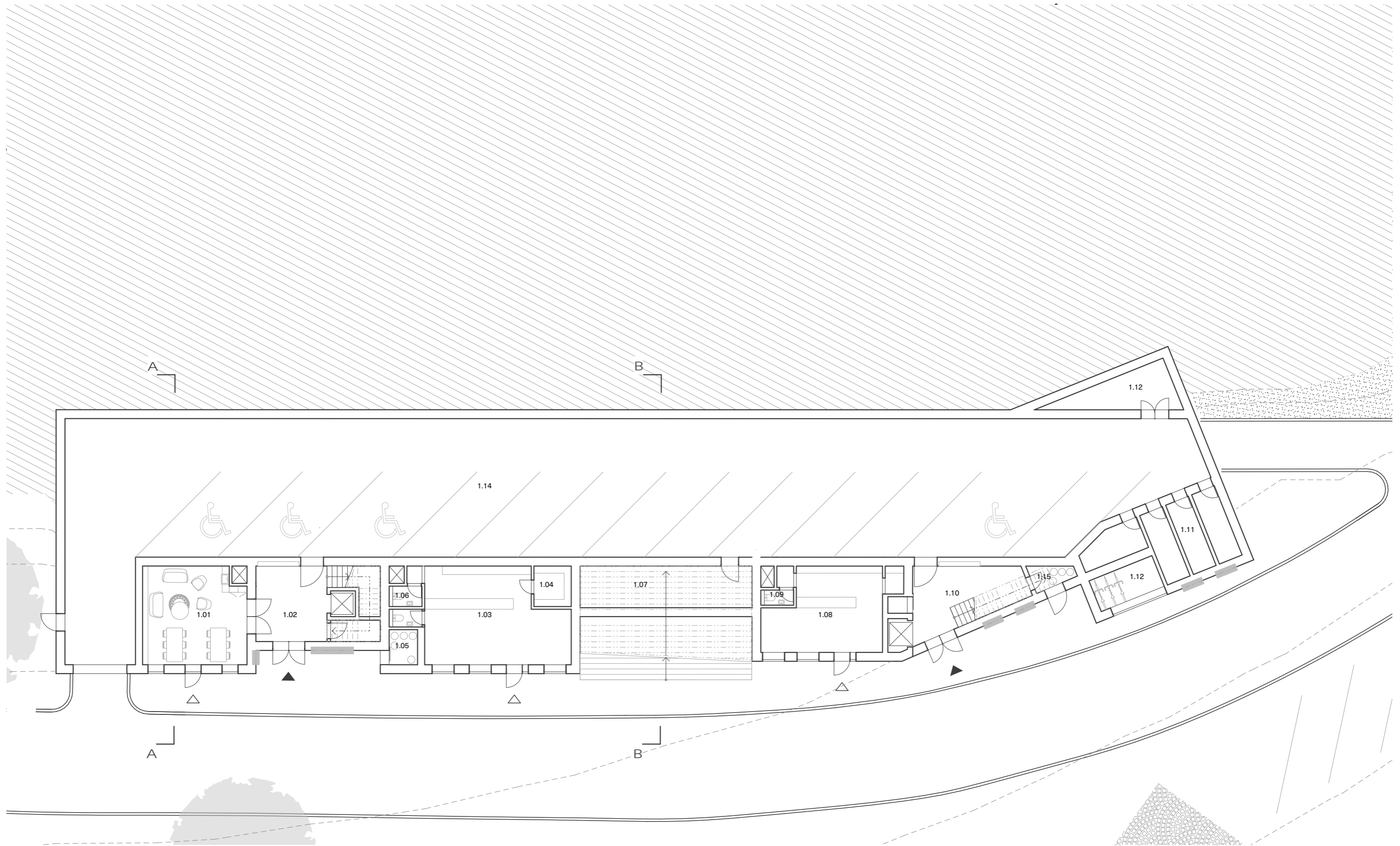
Oproti minimálním soukromým pokojům jsou sdílené obývací pokoje prostorné. V 2.NP se díky terénu dostáváme z obývacího pokoje přímo do zahrady. Jeden byt je proto uzpůsoben pro seniory „zahrádkáře“. Je zde zimní zahrada a část obývacího pokoje je vyčleněna jako sklad zahradnického nářadí přístupný ze zahrady. V dalším obývacím pokoji je čtenářský koutek s pohledem do zahrady. Ve 3.NP je obývací prostor uzpůsoben pro milovníky vaření a pečení, je zde velká kuchyň a velký jídelní prostor, kde se mohou všichni obyvatelé domu setkat nad bábovkou a kávou. Poslední obývací prostor je určen pro milovníky televizních pořadů. V domě se všichni setkávají, navštěvují se, sedí na zahradě, ze které vede branka přímo do parku či společně pozorují ruch na druhé straně domu.

Bytový dům, který vypadá podobně jako komunitní dům, se sestává ze dvou typů prostorných bytů 4+kk a 4+1. Byty dohromady sdílejí zahradu, na kterou je přímo z jednoho bytu přístup přímo z obývacího prostoru. Dům je tak trochu sdíleným rodinným domem v centru města.

Hmoty domu mají pultové střechy svažující se směrem k ulici, což se odráží i v obytných prostorech 3.NP, kde se vnitřní prostor naopak zvyšuje. Střecha je opatřena plechovou falcovanou krytinou, ovšem z pohledu z ulice i ze střechy to není patrné, protože je střecha přetažena atikou, za kterou je zaatikový žlab. Dům má dvě komunikační jádra – jedno pro komunitní dům seniorů, druhý pro bytový dům. Směr pohybu aut v garáži je jednosměrný, vjezd i výjezd je na ulici Okružní.

cestou na náměstí Míru, podél hradeb





- | | | | |
|------|--------------------|------|--------------------|
| 1.01 | klubovna seniorů | 1.09 | zázemí prodejny |
| 1.02 | schodiště | 1.10 | schodiště |
| 1.03 | prodejna | 1.11 | 4 sklepní kóje |
| 1.04 | sklad | 1.12 | kola |
| 1.05 | popelnice | 1.13 | technická místnost |
| 1.06 | zázemí prodejny | 1.14 | parkování |
| 1.07 | technická místnost | 1.15 | popelnice |
| 1.08 | prodejna | | |

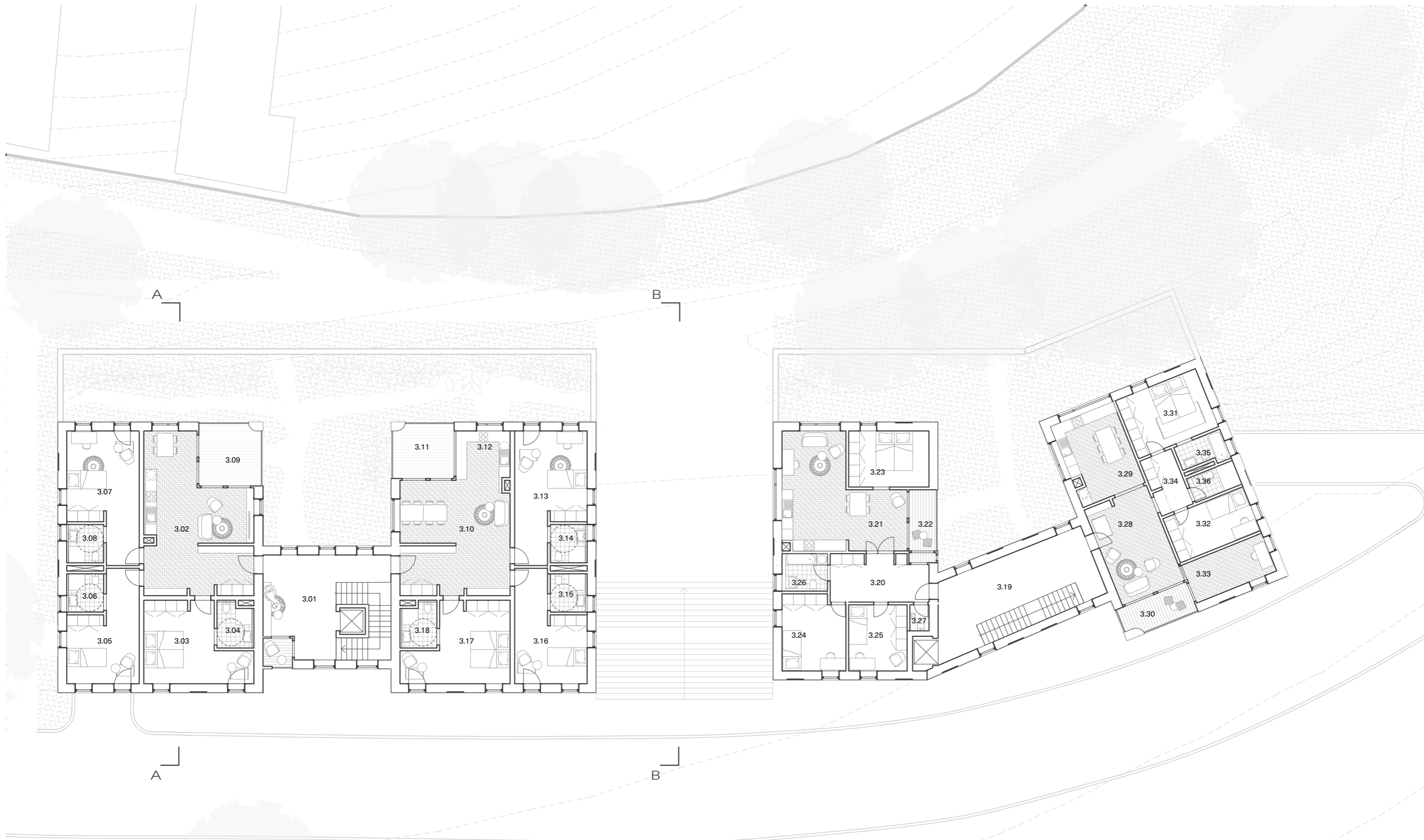


- 2.01 schodiště s lodžii
- 2.02 obývací prostor "čtenáři"
- 2.03 pokoj
- 2.04 koupelna
- 2.05 pokoj
- 2.06 koupelna
- 2.07 pokoj
- 2.08 koupelna
- 2.09 terasa

- 2.10 obývací prostor "zahradníci"
- 2.11 zimní zahrada
- 2.12 sklad zahradního náčiní
- 2.13 pokoj
- 2.14 koupelna
- 2.15 pokoj
- 2.16 koupelna
- 2.17 pokoj
- 2.18 koupelna

- BYT 4+kk,
95,3 m²
- 2.19 schodiště
- 2.20 hala se zimní zahradou
- 2.21 obývací pokoj s kuchyní
- 2.22 terasa
- 2.23 ložnice
- 2.24 pokoj
- 2.25 pokoj
- 2.26 koupelna
- 2.27 záchod

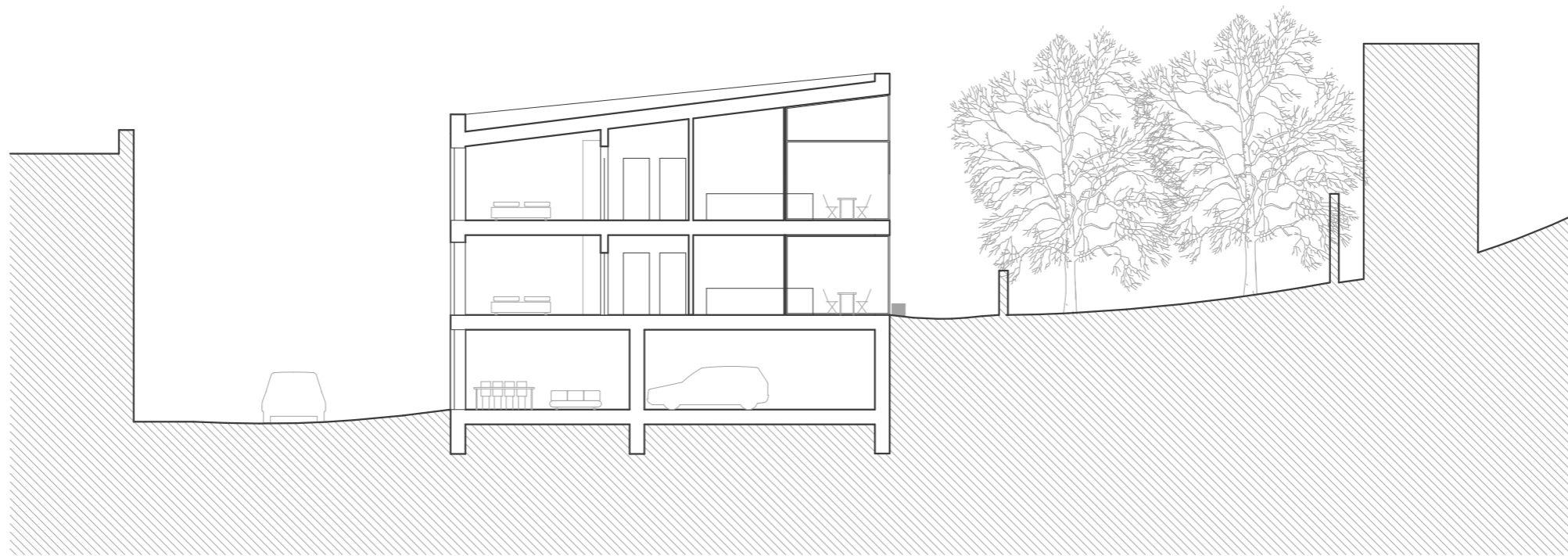
- BYT 4+1,
96,2 m²
- 2.28 obývací pokoj
- 2.29 kuchyně
- 2.30 ložnice
- 2.31 ložnice
- 2.32 pokoj2.33 pracovna
- 2.34 chodba
- 2.35 koupelna
- 2.36 koupelna



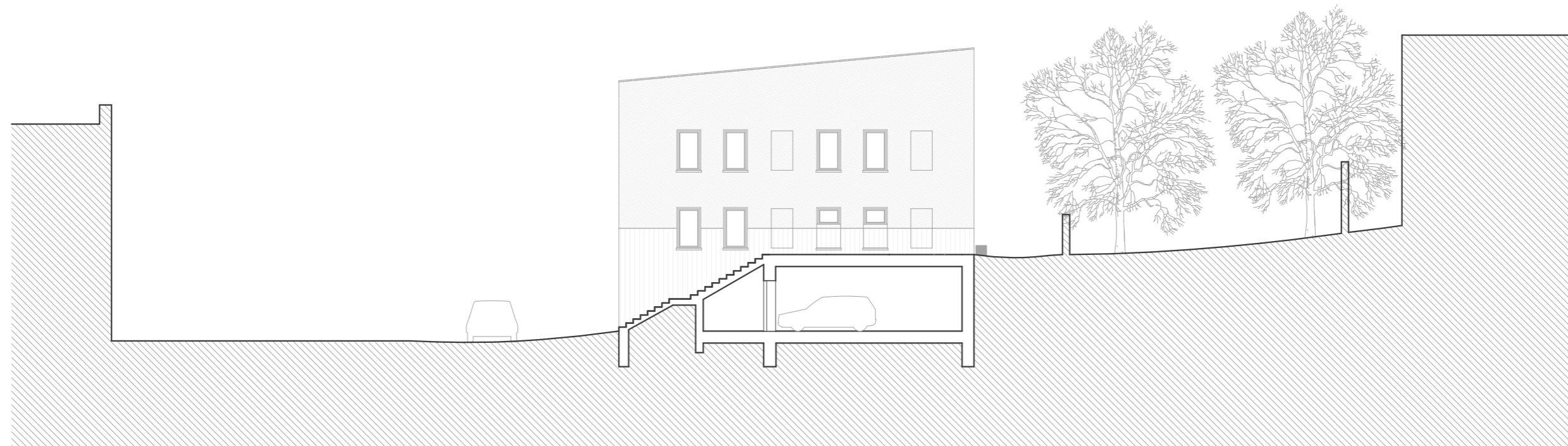
- | | | | |
|------|--------------------------------|------|---------------------------|
| 3.01 | schodiště s lodžii | 3.10 | obývací prostor "kuchaři" |
| 3.02 | obývací prostor "milovníci TV" | 3.11 | zimní zahrada |
| 3.03 | pokoj | 3.12 | sklad zahradního náčiní |
| 3.04 | koupelna | 3.13 | pokoj |
| 3.05 | pokoj | 3.14 | koupelna |
| 3.06 | koupelna | 3.15 | pokoj |
| 3.07 | pokoj | 3.16 | koupelna |
| 3.08 | koupelna | 3.17 | pokoj |
| 3.09 | terasa | 3.18 | koupelna |

- | | | | |
|----------------------------------|--|------|-------------------------|
| BYT 4+kk,
95,3 m ² | | 3.19 | schodiště |
| | | 3.20 | hala se zimní zahradou |
| | | 3.21 | obývací pokoj s kuchyní |
| | | 3.22 | lodžie |
| | | 3.23 | ložnice |
| | | 3.24 | pokoj |
| | | 3.25 | pokoj |
| | | 3.26 | koupelna |
| | | 3.27 | záchod |

- | | | | |
|---------------------------------|--|------|---------------|
| BYT 4+1,
96,2 m ² | | 3.28 | obývací pokoj |
| | | 3.29 | kuchyně |
| | | 3.30 | lodžie |
| | | 3.31 | ložnice |
| | | 3.32 | ložnice |
| | | 3.33 | pracovna |
| | | 3.34 | chodba |
| | | 3.35 | koupelna |
| | | 3.36 | koupelna |



řez A-A



řez B-B



pohled od hradeb



pohled z ulice Okružní



mezi zdí zahrad a hradbou



ranní procházka podél hradeb

TROJDOMÍ

Bytové domy na opačné straně ulice, než je čtyřdomí, tvoří trojici, seskupení, které si zabírá část břehu potoka. Dva z domů vyrůstají přímo z kamenného břehu. Třetí je ustoupený a uzavírá soukromý dvorek u potoka. Dvorek je zahradou, ale i pobytovým místem, kde se všichni obyvatelé trojdomí mohou scházet. Břeh je zde pozvolný, dvorek má díky tomu kontakt s vodou. Všechny byty, ať už 1+kk či 2+kk, jsou orientovány na potok. Směřují k němu všechny obývací pokoje s lodžii.

Vstupy do domů jsou orientovány do ulice Okružní. Předprostor schodiště je poměrně velký, umožňující konání schůzek bytového družstva. V přízemí jsou mimo vstup a tři garsonky i další utilitární místnosti. Dům nejbližší novému prostranství však nemá obytné přízemí, namísto toho zde vznikla hospůdka či bistro, otevírající se do prostranství, s výhledem na potok, věž a celé prostranství.

Dům má plochou střechu, opět s vytaženými atikami. Povrchem střechy je kačírek. Fasáda má povrch omítky s jemným detailem obloučků v ploše parteru, podobně jako fasáda čtyřdomí. Parkování má dům částečně pokryt parkovacími stánkami v protějším čtyřdomí, částečně se parkuje přímo před domy.



pohled na dvorek přes potok



BYTY 1+kk
31,6 m²

- 1.01 vstup a schodiště
- 1.02 kočárkárna
- 1.03 technická místnost
- 1.04 popelnice
- 1.05 garsonka
- 1.06 koupelna
- 1.07 garsonka
- 1.08 koupelna
- 1.09 garsonka
- 1.10 koupelna
- 1.11 úklidová místnost

- 1.12 vstup a schodiště
- 1.13 technická místnost
- 1.14 popelnice
- 1.15 hospoda
- 1.16 sklad
- 1.17 zázemí

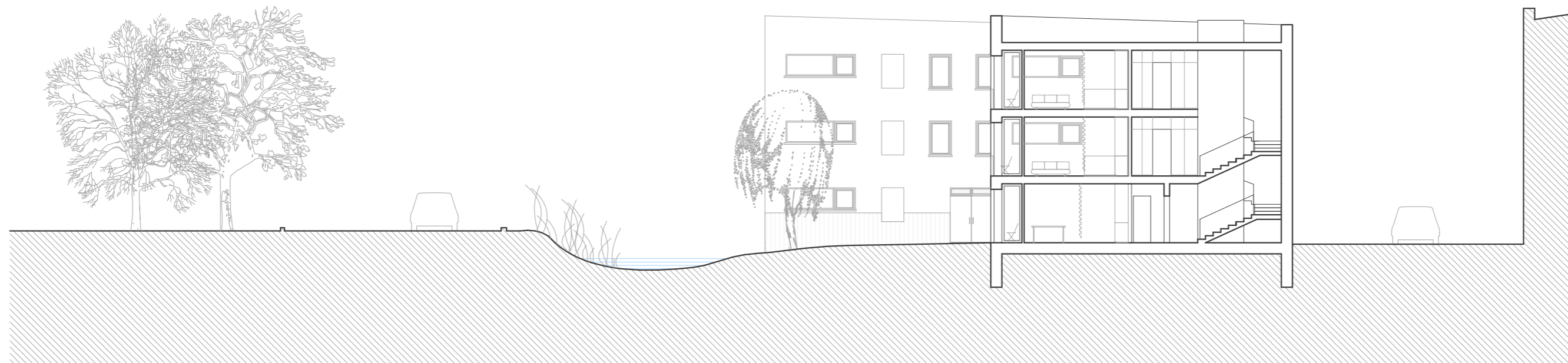


BYTY 2+kk
54,8 m²

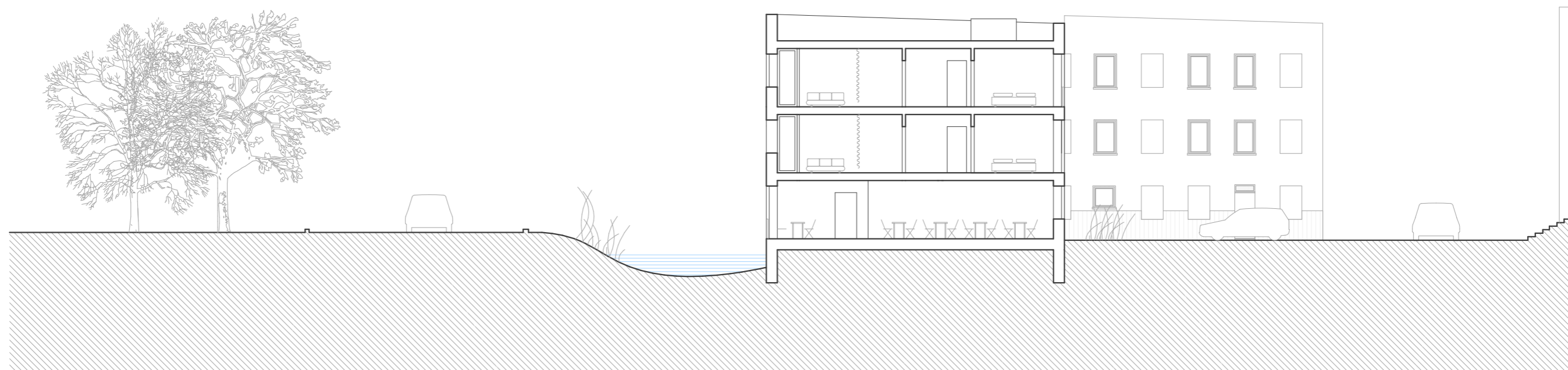
- 2.01 schodiště
- 2.02 zádveř
- 2.03 obývací pokoj s kuchyní
- 2.04 ložnice
- 2.05 ložnice
- 2.06 koupelna

BYTY 1+kk
31,6 m²

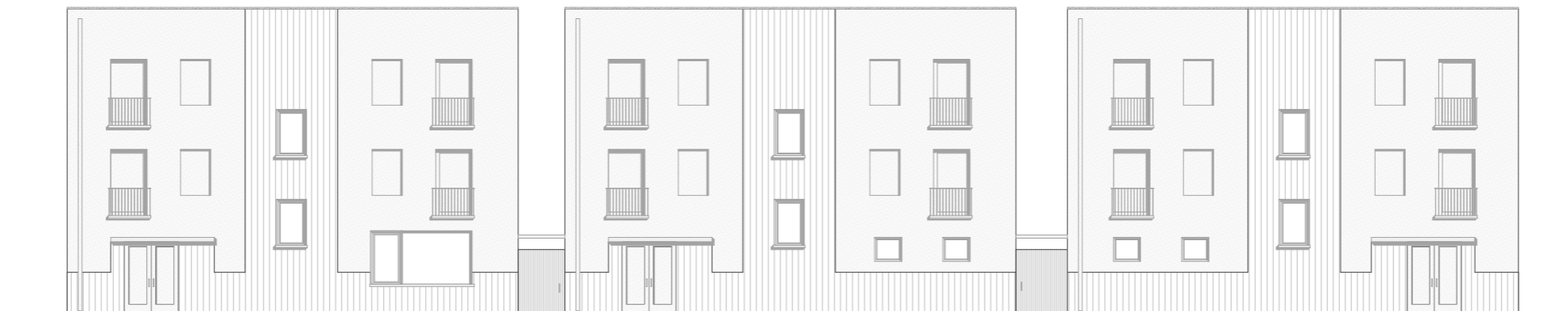
- 2.07 garsonka
- 2.08 ložnice
- 2.09 koupelna



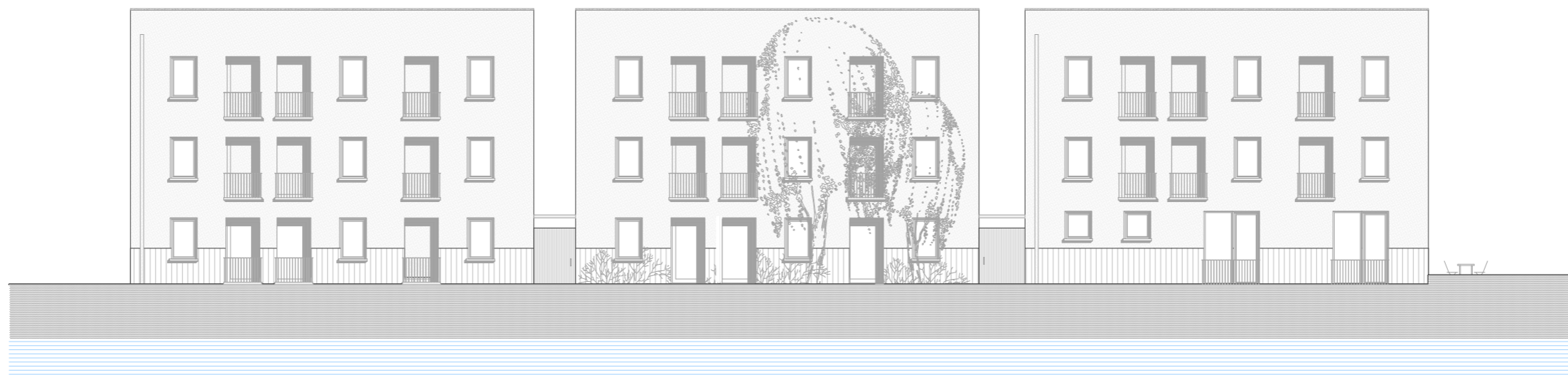
řez A-A



řez B-B



pohled z ulice Okružní



pohled přes potok



plácek před hospodou "U potoka"

VĚŽ

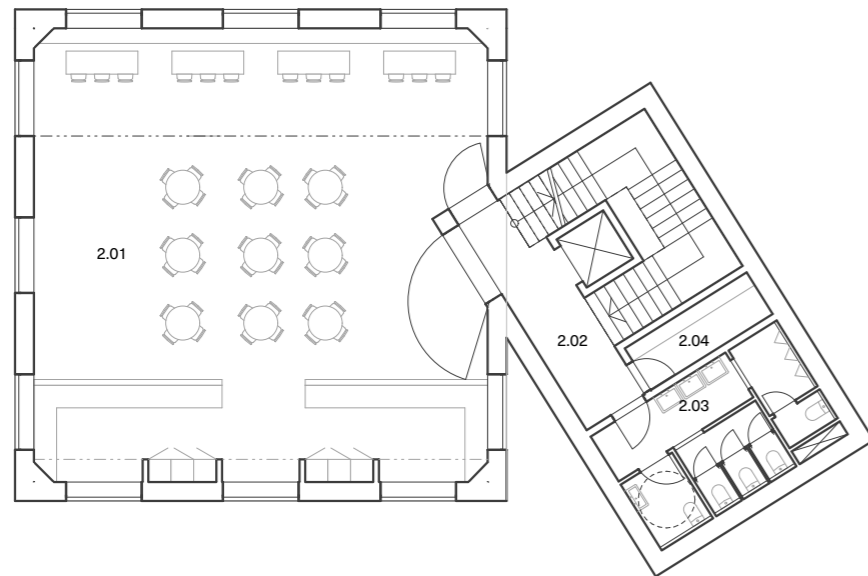
Věž uzavírá nové prostranství, přináší sem aktivitu a zájem obyvatel o oblast. Je již na druhé straně břehu, než ostatní nové domy. Navazuje na ni široký most přes potok, který plynule přechází do věže. I v parteru věže, stejně jako na mostě a části prostranství, je vějířová dlažba. Tady všude se koná trh. Na velkých betonových stolech, na kterých se dá i posedět.

Když se v parteru věže nekoná trh, mohou sem chodit děti z nedaleké školy hrát si, mohou se zde scházet senioři či kdokoliv jiný. Parter je otevřen a každý se zde může zastavit. V parteru je nápadný osamocení sloup, značící vstup do druhé hmoty věže – komunikační a obslužné hmoty. Ve 2. NP je kavárna, která je vizuálně propojena s 3. NP – studovnou či pracovnou. Ve 4. NP je malý cvičební sál, kde se mohou konat lekce jógy a cvičení pro seniroy. V 5. NP je pak volný sál, kde se mohou konat přednášky či promítat filmy, jak pro veřejnost, tak pro studenty škol. Z 5. NP se vystoupá až na pobytovou terasu střechy, odkud je výhled na celé město dokola.



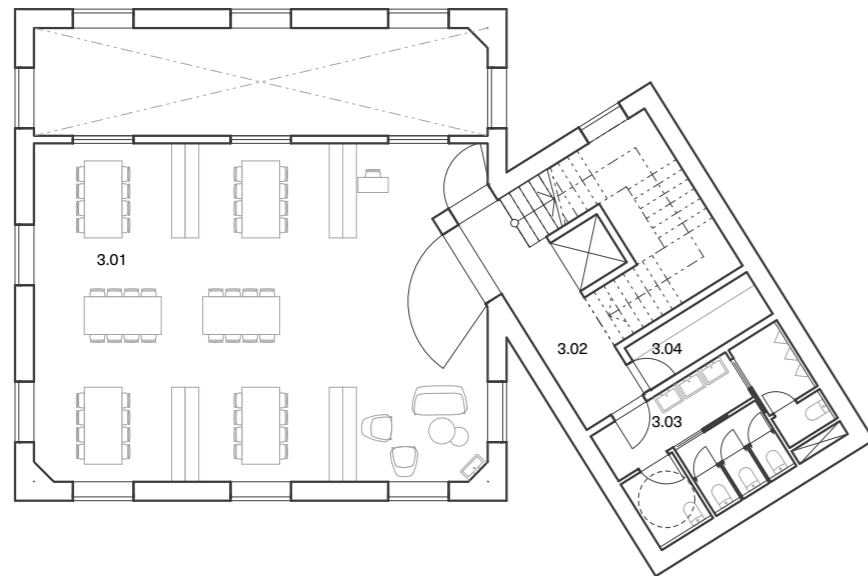


- 1.01 krytý trh
- 1.02 schodiště
- 1.03 veřejné záchody



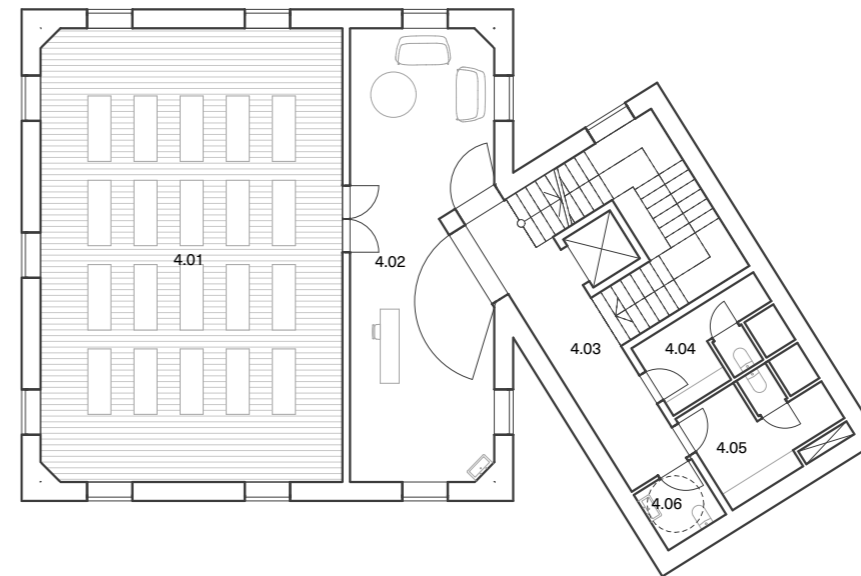
2.NP

- 2.01 kavárna, kapacita 70 os
- 2.02 schodiště
- 2.03 zázemí
- 2.04 sklad



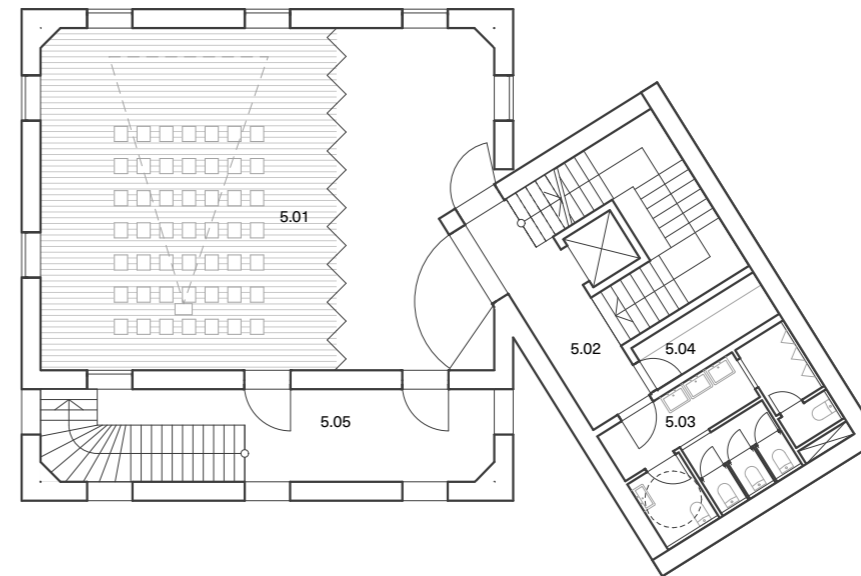
3.NP

- 3.01 studovna, kapacita 35 os
- 3.02 schodiště
- 3.03 zázemí
- 3.04 sklad



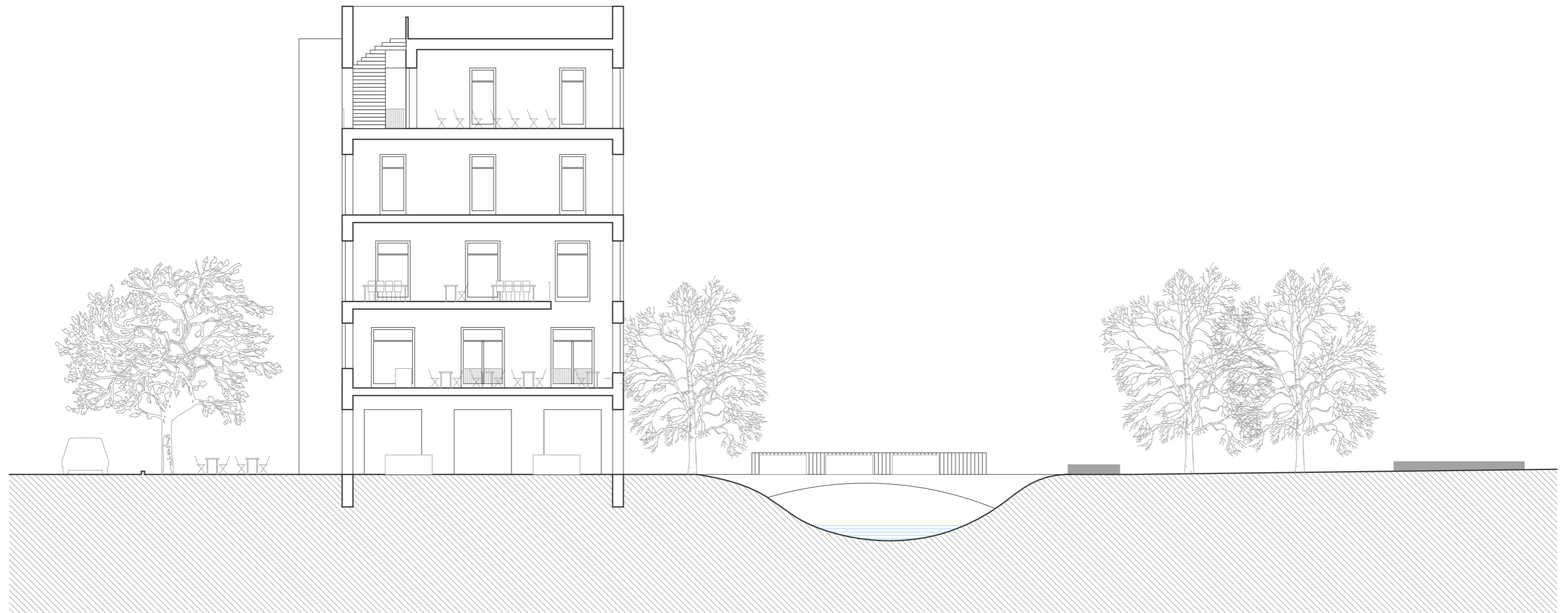
4.NP

- 4.01 cvičební sál, kapacita 20 os
- 4.02 vstup
- 4.03 schodiště
- 4.04 šatna
- 4.05 šatna
- 4.06 WC vozíčkáři



5.NP

- 5.01 sál, kapacita 70 os
- 5.02 schodiště
- 5.03 zázemí
- 5.04 sklad
- 5.05 výstup na střechu



řez A-A



pohled na věž z mostu



pohled na věž přes most



kavárna ve věži

BIBLIOGRAFIE A DOKUMENTY

JARMAROVÁ, Hana. Zmizelá Morava a Slezsko-Šumperk. 1. Paseka, 2009. ISBN 978-80-7185-952-9

PAVLÍČEK, Josef. Šumperské proměny na přelomu tisíciletí. Pavel Ševčík - VEDUTA, 2013. ISBN 978-80-86438-46-7

HNILÍČKA, Pavel. Sídlní kaše: otázky k suburbánní výstavbě kolonií rodinných domů. 1. Brno: ERA, 2005. ISBN 80-7366-028-8

MELKOVÁ, Pavla. Manuál tvorby veřejných prostranství hlavního města Prahy. 1. Praha: IPR, 2014. ISBN 978-80-87931-09-7

JEHLÍK, Jan. Rukověť urbanismu. 1. Praha: Ausdruck Books, 2016. ISBN 978-80-260-9558-3

Zdroje

Archivní mapy ČUZK
Katastrální mapa ČUZK
mapy.cz

Fotografie

Vlastní
Šumperk - Letecké fotografie [online]. In: . [cit. 2018-05-20].
Dostupné z: http://smiks.rajce.idnes.cz/Šumperk_-_Letecke_fotografie/

Webové zdroje

<http://www.archives.cz/web/soka/sumperk/badatelna/>
<https://www.sumperk.cz/>
<https://www.czso.cz/csu/czso/scitani-lidu-domu-a-bytu>

Výkresy

Územní plán Šumperk [online]. Šumperk [cit. 2018-05-20]. Dostupné z: <https://www.sumperk.cz/cs/mapy/uzemni-plan-sumperk.html>

ČESKÉ VYSOKÉ UČENÍ TECHNICKÉ V PRAZE	
FAKULTA ARCHITEKTURY	
AUTOR, DIPLOMANT: Nikola Gronychová AR 2017/2018, LS	
NÁZEV DIPLOMOVÉ PRÁCE: (ČJ) U ŠUMPERSKÝCH HRADEB (AJ) BY ŠUMPERK CITY WALLS	
JAZYK PRÁCE: ČESKÝ	
Vedoucí práce:	Ing. arch. Tomáš Hradečný Ústav: Ústav navrhování I.
Oponent práce:	Ing. arch. Ida Chuchlíková
Klíčová slova (česká):	Šumperk, hradby, potok, bydlení
Anotace (česká):	Práce se věnuje přetvoření oblasti okolo ulice Okružní za hradbami města Šumperk. Oblast je dnes zanedbanou plochou – parkovištěm. Návrh doplňuje nové stavby, revitalizuje Bratrušovský potok a veřejné prostranství.
Anotace (anglická):	The project deals with transformation of the area around the Okružní street behind Šumperk city walls. Nowadays the area is a neglected place with a parking site. The concept adds new buildings, revitalizes Bratrušovský creek and public space.

Prohlášení autora

Prohlašuji, že jsem předloženou diplomovou práci vypracoval samostatně a že jsem uvedl veškeré použité informační zdroje v souladu s „Metodickým pokynem o etické přípravě vysokoškolských závěrečných prací.“

V Praze dne

podpis autora-diplomanta

Tento dokument je nedílnou a povinnou součástí diplomové práce / portfolia a CD.

České vysoké učení technické v Praze, Fakulta architektury

2/ ZADÁNÍ diplomové práce

Mgr. program navazující

jméno a příjmení: Bc. Nikola Gronychová
datum narození: 18.3.1993
akademický rok / semestr: 2017/18, letní semestr
obor: Architektura a urbanismus
ústav: 15127 Ústav navrhování I.
vedoucí diplomové práce: Ing. arch. Tomáš Hradečný
téma diplomové práce: U šumperských hradeb

zadání diplomové práce:

1/ popis zadání projektu a očekávaného cíle řešení

Prázdná parcela, dnešní parkoviště, leží hned za městskými hradbami města Šumperk. Historické centrum, založené na kopci uprostřed roviny, bylo v minulosti dokola obehnané hradbami. Za nimi se rozkládala tzv. periferie. Dnes jsou tyto hranice posunuty mnohem dál a město se rozlézá do krajiny. Ambicí je upevnit význam centra, soustředit se na prázdnou proluku – parcelu lemovanou z jedné strany potokem a silnicí, z druhé strany hradbami.

Cílem je návrh bytového komplexu poskytující různé typy bydlení (bydlení seniorů, rodin, startovací byty atp.) posilující společenské a komunitní vazby. Bytový dům, který bude posilovat celkový obraz města.

2/ popis stavebního programu

Úkolem je prověření kapacity parcely. Hlavním stavebním programem je bytový komplex komunitního charakteru (nabízejícího bydlení pro seniory i mladé lidi) a vyřešení parteru parcely (možné jsou veřejné funkce). Rozdělení na soukromé a veřejné. Revitalizace nábřeží potoka.

3/ popis závěrečného výsledku, výstupy a měřítka zpracování

-průvodní zpráva
a/ autorský text
b/ zdůvodnění architektonicko-urbanistického řešení
c/ popis konstrukčně technického řešení
-širší vztahy v podrobnosti 1:2000 – 1:5000
-situace v podrobnosti 1:500 – 1:1000
-pohledy – všechny podstatné pro pochopení principu, v podrobnosti 1:100 – 1:500
-půdorysy - všechny podstatné pro pochopení principu, v podrobnosti 1:100 – 1:500
-řezy – všechny podstatné pro pochopení principu, v podrobnosti 1:100 – 1:500
-charakteristické vizualizace exteriéru i interiéru
-tabulka ploch, velikosti a počty bytů

Rozsah i měřítka výstupů se mohou v průběhu práce změnit po domluvě s vedoucím diplomové práce

4/ seznam dalších dohodnutých částí projektu (model)

-plachta (4 x A1 nebo 2 x A0, pro účely výstavy diplomových prací, případně obhajobu projektu)
-2 x portfolio A4
-model 1:200 – 1:1000
-2 x CD obsahující portfolio a výkresy

Datum a podpis studenta 26.2.2018 *Nikola Gronychová*

Datum a podpis vedoucího DP 26.2.2018 *Ida Chuchlíková*

Datum a podpis děkana FA ČVUT 26.2.2018 *Ing. arch. Tomáš Hradečný*

registrováno studijním oddělením dne 26.2.2018 *Ing. arch. Tomáš Hradečný*

