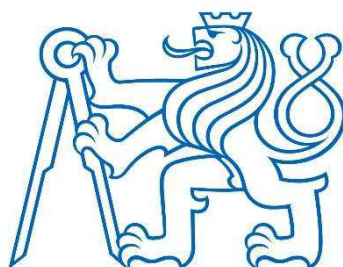


ČESKÉ VYSOKÉ UČENÍ TECHNICKÉ V PRAZE

Fakulta stavební

Katedra konstrukcí pozemních staveb



BAKALÁŘSKÁ PRÁCE

BYTOVÝ DŮM MILOVICE
TEPELNĚ TECHNICKÉ VÝPOČTY

2018

VÁCLAV LOPATKA

OBSAH

ÚVOD	1
TABULKY ČSN	2
SHRNUTNÍ VLASTNOSTNÍ HODNOCENÝCH KONSTRUKCÍ.....	5
TEPELNĚ TECHNICKÉ VÝPOČTY A POSOUZENÍ.....	6
Obvodový plášť-Železobetonová stěna.....	6
Obvodový plášť vyzdívka	11
Plochá střecha.....	17
Skladba S04	23
Skladba S05	25
Skladba S06.....	27
Skladba S07.....	29
Skladba S10.....	31
Skladba S11.....	35
Skladba S12.....	39

ÚVOD

Při zpracování výpočtů byl použit program Teplo 2017 a MS Word 2016.

Při posuzování tepelných vlastností hodnocených konstrukcí bylo vycházeno z požadavků normy ČSN 730540 viz tabulky 1,2 a na další straně, zároveň byly při návrhu skladeb vzaty v úvahu akustické požadavky na stavební konstrukci dle ČSN 730532 viz. tabulky na straně 3,4.

U podlah na terénu byl posuzován pokles dotykové teploty.

Tab. 1 Kategorie podlah z hlediska poklesu dotykové teploty [6, 7]

Kategorie podlahy	Pokles dotykové teploty podlahy $\Delta\theta_{t0,s}$ [°C]
I. Velmi teplé	do 3,8 včetně
II. Teplé	do 5,5 včetně
III. Méně teplé	do 6,9 včetně
IV. Studené	od 6,9

Tab. 2 Kategorie podlah – požadované a doporučené hodnoty [4]

Druh budovy	Účel místnosti	Kategorie podlahy	
		Požadovaná	Doporučená
Obytná budova	Dětský pokoj, ložnice	I.	–
	Obývací pokoj, pracovna, předsíň sousedící s pokoji, kuchyň	II.	I.
	Koupelna, WC	III.	II.
	Předsíň před vstupem do bytu	IV.	III.

Zdroj : <https://vytapani.tzb-info.cz/teorie-a-schemata/9520-vliv-materialu-roznaseci-vrstvy-podlahy-na-pokles-dotykovete-teplo>

Požadavky ČSN 73 0540-2 na součinitel prostupu tepla

Popis konstrukce	Součinitel prostupu tepla U_N [$W/(m^2 \cdot K)$]		
	Požadované hodnoty $U_{N,20}$	Doporučené hodnoty $U_{rec,20}$	Doporučené hodnoty pro pasivní budovy $U_{pas,20}$
Stěna vnější	0,30	těžká: 0,25	0,18 až 0,12
		lehká: 0,20	
Střecha strmá se sklonem nad 45°	0,30	0,20	0,18 až 0,12
Střecha plochá a šikmá se sklonem do 45° včetně	0,24	0,16	0,15 až 0,10
Strop s podlahou nad venkovním prostorem	0,24	0,16	0,15 až 0,10
Strop pod nevytápěnou půdou (se střechou bez tepelné izolace)	0,30	0,20	0,15 až 0,10
Stěna k nevytápěné půdě (se střechou bez tepelné izolace)	0,30 ¹⁾	těžké: 0,25	0,18 až 0,12
		lehké: 0,20	
Podlaha a stěna vytápěného prostoru přilehlá k zemině (bez vlivu zeminy)	0,45	0,30	0,22 až 0,15
Strop a stěna vnitřní z vytápěného k nevytápěnému prostoru	0,60	0,40	0,30 až 0,20
Strop a stěna vnitřní z vytápěného k temperovanému prostoru	0,75	0,50	0,38 až 0,25
Strop a stěna vnější z temperovaného prostoru k venkovnímu prostředí	0,75	0,50	0,38 až 0,25
Podlaha a stěna temperovaného prostoru přilehlá k zemině	0,85	0,60	0,45 až 0,30
Stěna mezi sousedními budovami	1,05	0,70	0,5
Strop mezi prostory s rozdílem teplot do 10 °C včetně	1,05	0,70	
Stěna mezi prostory s rozdílem teplot do 10 °C včetně	1,30	0,90	
Strop vnitřní mezi prostory s rozdílem teplot do 5 °C včetně	2,2	1,45	
Stěna vnitřní mezi prostory s rozdílem teplot do 5 °C včetně	2,7	1,80	
Výplň otvoru ve vnější stěně a strmé střeše, z vytápěného prostoru do venkovního prostředí, kromě dveří	1,5	1,2	0,8 až 0,6
Šikmá výplň otvoru se sklonem do 45°, z vytápěného prostoru do venkovního prostředí	1,4	1,1	0,9
Dveřní výplň otvoru z vytápěného prostoru do venkovního prostředí (včetně rámu)	1,7	1,2	0,9
Výplň otvoru vedoucí z vytápěného do temperovaného prostoru	3,5	2,3	1,7
Výplň otvoru vedoucí z temperovaného prostoru do venkovního prostředí	3,5	2,3	1,7
Šikmá výplň otvoru se sklonem do 45° vedoucí z temperovaného prostoru do venkovního prostředí	2,6	1,7	1,4
Kovový rám výplně otvoru	--	1,8	1,0
Nekovový rám výplně otvoru	--	1,3	0,9 až 0,7
Rám lehkého obvodového pláště	--	1,8	1,2

Chráněný prostor (místnost příjmu zvuku)					
Řádka	Hlučný prostor (místnost zdroje zvuku)	Požadavky na zvukovou izolaci ¹⁾			
		Stropy		Stěny	Dveře
		R'w, DnT,w dB	L'n,w, L'nT,w dB	R'w, DnT,w dB	Rw dB
A. Bytové domy, rodinné domy – nejméně jedna obytná místnost bytu					
1	Všechny ostatní obytné místnosti téhož bytu	47	63	42	27
B. Bytové domy – obytné místnosti bytu					
2	Všechny místnosti druhých bytů, včetně příslušenství	53 52 ¹⁾	55 58 ¹⁾	53 52 ¹⁾	-
3	Společné prostory domu (schodiště, chodby, terasy, kočárkárny, sušárny, sklípky apod.)	52	55	52	32 ²⁾ 37 ³⁾
4	Průjezdy, podjezdy, garáže, průchody, podchody	57	48	57	-
5	Místnosti s technickým zařízením domu (výměňíkové stanice, kotelny, strojovny výtahů, strojovny VZT, prádelny apod.) s hlukem: LA,max ≤ 80 dB 80 dB < LA,max ≤ 85 dB	57 ⁴⁾ 62 ⁵⁾	48 ⁴⁾ 48 ⁵⁾	57 ⁴⁾ 62 ⁵⁾	-
6	Provozovny s hlukem LA,max ≤ 85 dB: s provozem nejvýše do 22:00 h s provozem i po 22:00 h	57 62	53 48	57 62	-
7	Provozovny s hlukem 85 dB < LA,max ≤ 95 dB s provozem i po 22:00 h	72 ⁵⁾	38 ⁵⁾	-	-
C. Terasové nebo řadové rodinné domy a dvojdomy - obytné místnosti bytu					
8	Všechny místnosti v sousedním domě	57	48	57	-
D. Hotely a zařízení pro přechodné ubytování – ložnicový prostor ubytovací jednotky					
9	Všechny místnosti druhých jednotek	52	58	47	42 ⁶⁾
10	Společně užívané prostory (chodby schodiště)	52	58	45	32 27 ⁷⁾
11	Restaurace a jiné provozovny s provozem do 22.00 h	57	53	57	-
12	Restaurace a provozovny s provozem i po 22.00 h (LA,max ≤ 85 dB)	62	48	62	-
E. Nemocnice, zdravotnická zařízení – lůžkové pokoje, ordinace, pokoje lékařů, operační sály apod.					
13	Lůžkové pokoje, ordinace, ošetrovny, operační sály, komunikační a pomocné prostory (chodby, schodiště, haly)	52	58	47 ⁸⁾	27

Chráněný prostor (místnost příjmu zvuku)					
Řádka	Hlučný prostor (místnost zdroje zvuku)	Požadavky na zvukovou izolaci ¹⁾			
		Stropy		Stěny	Dveře
		R _w , D _{nT,w} dB	L _{n,w} , L _{nT,w} dB	R _w , D _{nT,w} dB	R _w dB
14	Hlučné prostory (kuchyně, technická zařízení budovy) L _{A,max} ≤ 85 dB	62	48	62	-
F. Školy a vzdělávací instituce – učebny, výukové prostory					
15	Učebny, výukové prostory	52	58	47	-
16	Společné prostory, chodby, schodiště	52	58	47	32 27 ⁷⁾
17	Hlučné prostory (dílny, jídelny) L _{A,max} ≤ 85 dB	55	48	52	-
18	Velmi hlučné prostory (hudební učebny, dílny, tělocvičny) L _{A,max} ≤ 90 dB	60 ⁹⁾	48 ⁹⁾	57 ⁹⁾	-
G. Administrativní a správní budovy, firmy – kanceláře a pracovny					
19	Kanceláře a pracovny s běžnou administrativní činností, chodby, pomocné prostory	47	63	37	27
20	Kanceláře a pracovny se zvýšenými nároky, pracovny vedoucích pracovníků ¹⁰⁾	52	58	45	32
21	Kanceláře a pracovny pro důvěrná jednání nebo jiné činnosti vyžadující vysokou ochranu před hlukem ¹⁰⁾	52	58	50	37
<p>¹⁾ Požadavek se vztahuje pouze na starou, zejména panelovou výstavbu, pokud neumožňuje dodatečné zvukově izolační opatření.</p> <p>²⁾ Platí pro vstupní dveře z chodby do předsíně (vstupní haly) bytu, je-li chráněný prostor místností oddělen dalšími dveřmi.</p> <p>³⁾ Platí pro vstupní dveře z chodby přímo do chráněné obytné místnosti bytu.</p> <p>⁴⁾ Kromě splnění stanovených požadavků na vzduchovou a kročejovou neprůzvučnost mohou být nutná další opatření, kdy je nutné stroje a zařízení uložit, zavěsit či upravit tak, aby nedocházelo k šíření a přenosu zvuku konstrukcí (vibracemi) a instalacemi (rozvody médií, šachtami aj.) a k překročení hygienických limitů hluku ve vnitřních chráněných prostorech. V prokázaných případech, kdy zařízení nebude zdrojem hluku a vibrací, lze požadavky snížit o 5 dB.</p> <p>⁵⁾ Kromě splnění stanovených požadavků na vzduchovou a kročejovou neprůzvučnost mohou být nutná další opatření, kdy je nutné stroje a zařízení uložit, zavěsit či upravit tak, aby nedocházelo k šíření a přenosu zvuku konstrukcí (vibracemi) a instalacemi (rozvody médií, šachtami aj.) a k překročení hygienických limitů hluku ve vnitřních chráněných prostorech. Místnosti s provozním hlukem s dominantním obsahem nízkých kmitočtů nebo s tónovými složkami (např. hlučné strojovny, diskotéky apod.) se zásadně nedoporučuje situovat do blízkosti bytových jednotek.</p> <p>⁶⁾ Platí pro spojovací dveře mezi samostatnými ubytovacími jednotkami (např. dvojité nebo zádveří).</p> <p>⁷⁾ Platí pro vstupní dveře, je-li chráněný prostor oddělen předsíní nebo zádveřím s dalšími dveřmi.</p> <p>⁸⁾ U stěn s prosklenými částmi, přes které je nutný vizuální kontakt, lze požadavek snížit o 5 dB a u celoplošných zasklení až o 10 dB (např. operační sály, JIP).</p> <p>⁹⁾ Vzhledem k možnému přenosu nízkých kmitočtů mohou být nutná další opatření. Situace obvykle vyžaduje individuální posouzení.</p> <p>¹⁰⁾ Požadavky platí rovněž mezi uvedenými pracovny a přilehlými chodbami, popř. pomocnými prostory.</p>					

SHRnutí VLASTNOSTÍ HODNOCENÝCH KONSTRUKCÍ

Teplo 2017 EDU tepelná ochrana budov (ČSN 730540, EN ISO 6946, EN ISO 13788)

Název kece	Typ	R [m ² K/W]	U [W/m ² K]	Ma,max[kg/m ²]	Odpaření	DeltaT10 [C]
Obvodový plášť-Železob...	stěna	3.890	0.246	0.0105	ano	---
Obvodový plášť-Vyzdívk...	stěna	4.529	0.213	0.0956	ano	---
Plochá střecha...	střecha	6.153	0.159	0.0053	ano	---
Skladba S04-Podlaha na...	podlaha	3.983	0.241	---	---	6,81
Skladba S05-Podlaha na...	podlaha	4.110	0.234	---	---	3.30
Skladba S06-Podlaha na...	podlaha	3.708	0.258	---	---	6.78
Skladba S07-Podlaha ve...	podlaha	2.470	0.379	---	---	14.03
Skladba S10-Podlaha na...	podlaha	5.230	0.180	nedochází ke kondenzaci v.p.	---	---
Skladba S11-Podlaha na...	podlaha	5.294	0.177	nedochází ke kondenzaci v.p.	---	---
Skladba S12-Podlaha na...	podlaha	4.996	0.187	nedochází ke kondenzaci v.p.	---	---

Vysvětlivky:

R	tepelný odpor konstrukce
U	součinitel prostupu tepla konstrukce
Ma,max	maximální množství zkond. vodní páry v konstrukci za rok
DeltaT10	pokles dotykové teploty podlahové konstrukce.

KOMPLEXNÍ POSOUZENÍ SKLADBY STAVEBNÍ KONSTRUKCE Z HLEDISKA ŠÍŘENÍ TEPLA A VODNÍ PÁRY

podle EN ISO 13788, EN ISO 6946, ČSN 730540 a STN 730540

Teplo 2017 EDU

Název úlohy : **Obvodový plášť-Železobetonová stěna**

Zpracovatel : Václav Lopatka

Zakázka : Bakalářská práce

Datum : 12.04.2018

ZADANÁ SKLADBA A OKRAJOVÉ PODMÍNKY :

Typ hodnocené konstrukce : Stěna vnější jednoplášťová
Korekce součinitele prostupu dU : 0.012 W/m²K

Skladba konstrukce (od interiéru) :

Číslo	Název	D [m]	Lambda [W/(m.K)]	c [J/(kg.K)]	Ro [kg/m ³]	Mi [-]	Ma [kg/m ²]
1	Cemix 026 - Sá	0,0100	0,5520	840,0	1300,0	10,0	0.0000
2	Železobeton 3	0,2000	1,7400	1020,0	2500,0	32,0	0.0000
3	Cemix 135 - Le	0,0050	0,6340	840,0	1550,0	20,0	0.0000
4	Isover TF Prof	0,1500	0,0380	800,0	140,0	1,0	0.0000
5	Cemix 135 - Le	0,0030	0,6340	840,0	1550,0	20,0	0.0000
6	Cemix Silikono	0,0030	0,6800	840,0	1650,0	104,0	0.0000

Poznámka: D je tloušťka vrstvy, Lambda je návrhová hodnota tepelné vodivosti vrstvy, C je měrná tepelná kapacita vrstvy, Ro je objemová hmotnost vrstvy, Mi je faktor difúzního odporu vrstvy a Ma je počáteční zabudovaná vlhkost ve vrstvě.

Číslo	Kompletní název vrstvy	Interní výpočet tep. vodivosti
1	Cemix 026 - Sádrová omítka ruční	---
2	Železobeton 3	---
3	Cemix 135 - Lepicí a stěrkovací hmota COMFORT	---
4	Isover TF Profi	---
5	Cemix 135 - Lepicí a stěrkovací hmota COMFORT	---
6	Cemix Silikonová zatíraná omítka bílá/barevná	---

Okrajové podmínky výpočtu :

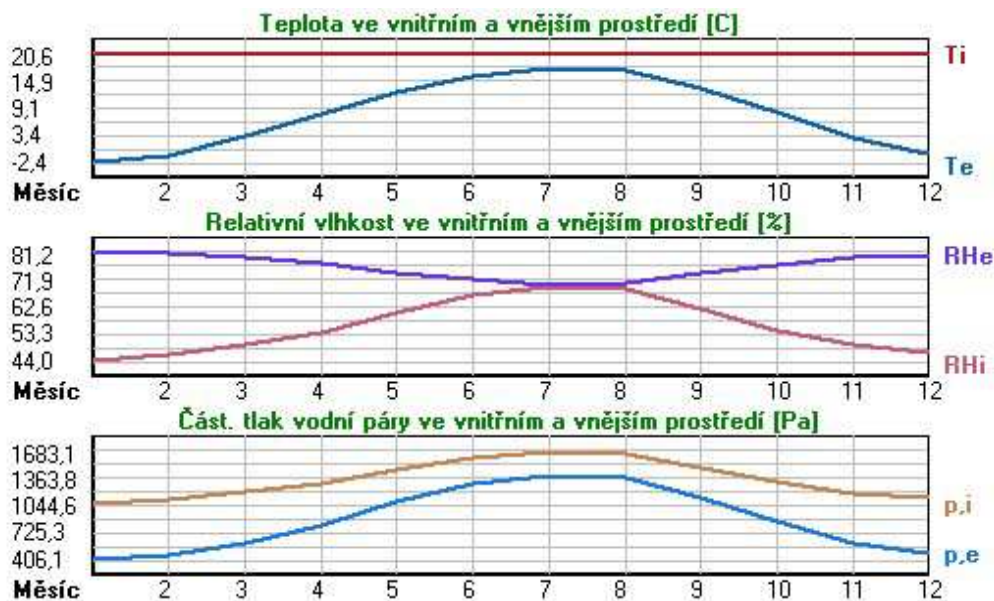
Tepelný odpor při přestupu tepla v interiéru Rsi : 0.13 m²K/W
 dtto pro výpočet vnitřní povrchové teploty Rsi : 0.25 m²K/W
 Tepelný odpor při přestupu tepla v exteriéru Rse : 0.04 m²K/W
 dtto pro výpočet vnitřní povrchové teploty Rse : 0.04 m²K/W

Návrhová venkovní teplota Te : -13.0 C
 Návrhová teplota vnitřního vzduchu Tai : 20.6 C
 Návrhová relativní vlhkost venkovního vzduchu RHe : 84.0 %
 Návrhová relativní vlhkost vnitřního vzduchu RHi : 55.0 %

Měsíc	Délka [dny/hodiny]	Tai [C]	RHi [%]	Pi [Pa]	Te [C]	RHe [%]	Pe [Pa]
1	31 744	20.6	44.0	1067.1	-2.4	81.2	406.1
2	28 672	20.6	46.1	1118.0	-0.9	80.8	457.9
3	31 744	20.6	49.4	1198.0	3.0	79.5	602.1

4	30	720	20.6	53.9	1307.2	7.7	77.5	814.1
5	31	744	20.6	60.8	1474.5	12.7	74.5	1093.5
6	30	720	20.6	66.5	1612.7	15.9	72.0	1300.1
7	31	744	20.6	69.4	1683.1	17.5	70.4	1407.2
8	31	744	20.6	68.5	1661.2	17.0	70.9	1373.1
9	30	720	20.6	61.8	1498.8	13.3	74.1	1131.2
10	31	744	20.6	54.5	1321.7	8.3	77.1	843.7
11	30	720	20.6	49.3	1195.6	2.9	79.5	597.9
12	31	744	20.6	46.6	1130.1	-0.6	80.7	468.9

Poznámka: T_{ai} , RH_{hi} a P_{i} jsou prům. měsíční parametry vnitřního vzduchu (teplota, relativní vlhkost a částečný tlak vodní páry) a T_{e} , RH_{e} a P_{e} jsou prům. měsíční parametry v prostředí na vnější straně konstrukce (teplota, relativní vlhkost a částečný tlak vodní páry).



Pro vnitřní prostředí byla uplatněna přírážka k vnitřní relativní vlhkosti : 5.0 %

Výchozí měsíc výpočtu bilance se stanovuje výpočtem podle EN ISO 13788.

Počet hodnocených let : 1

VÝSLEDKY VÝPOČTU HODNOCENÉ KONSTRUKCE :

Tepelný odpor a součinitel prostupu tepla podle EN ISO 6946:

Tepelný odpor konstrukce R : 3.890 m²K/W

Součinitel prostupu tepla konstrukce U : 0.246 W/m²K

Součinitel prostupu zabudované kce $U_{k,c}$: 0.27 / 0.30 / 0.35 / 0.45 W/m²K

Uvedené orientační hodnoty platí pro různou kvalitu řešení tep. mostů vyjádřenou přibližnou přírážkou podle poznámek k čl. B.9.2 v ČSN 730540-4.

Difúzní odpor a tepelně akumulční vlastnosti:

Difúzní odpor konstrukce Z_{pT} : 3.8E+0010 m/s

Teplotní útlum konstrukce N_{y^*} podle EN ISO 13786 : 281.2

Fázový posun teplotního kmitu $\Psi_{s_i^*}$ podle EN ISO 13786 : 11.2 h

Teplota vnitřního povrchu a teplotní faktor podle ČSN 730540 a EN ISO 13788:

Vnitřní povrchová teplota v návrhových podmínkách $T_{s_i,p}$: 18.59 C

Teplotní faktor v návrhových podmínkách $f_{R_{s_i,p}}$: 0.940

Obě hodnoty platí pro odpor při přestupu tepla na vnitřní straně $R_{s_i}=0,25$ m²K/W.

Číslo	Minimální požadované hodnoty při max.	Vypočtené
-------	---------------------------------------	-----------

měsíce	rel. vlhkosti na vnitřním povrchu:				hodnoty		
	----- 80% -----		----- 100% -----		Tsi[C]	f,Rsi	RHsi[%]
	Tsi,m[C]	f,Rsi,m	Tsi,m[C]	f,Rsi,m			
1	11.2	0.593	7.9	0.449	19.2	0.940	47.9
2	12.0	0.598	8.6	0.443	19.3	0.940	49.9
3	13.0	0.569	9.6	0.377	19.5	0.940	52.7
4	14.3	0.515	10.9	0.251	19.8	0.940	56.5
5	16.2	0.446	12.8	0.009	20.1	0.940	62.6
6	17.6	0.369	14.1	-----	20.3	0.940	67.7
7	18.3	0.262	14.8	-----	20.4	0.940	70.2
8	18.1	0.307	14.6	-----	20.4	0.940	69.4
9	16.5	0.435	13.0	-----	20.2	0.940	63.5
10	14.5	0.505	11.1	0.229	19.9	0.940	57.0
11	13.0	0.569	9.6	0.379	19.5	0.940	52.6
12	12.1	0.600	8.8	0.442	19.3	0.940	50.4

Poznámka: RHsi je relativní vlhkost na vnitřním povrchu, Tsi je vnitřní povrchová teplota a f,Rsi je teplotní faktor.

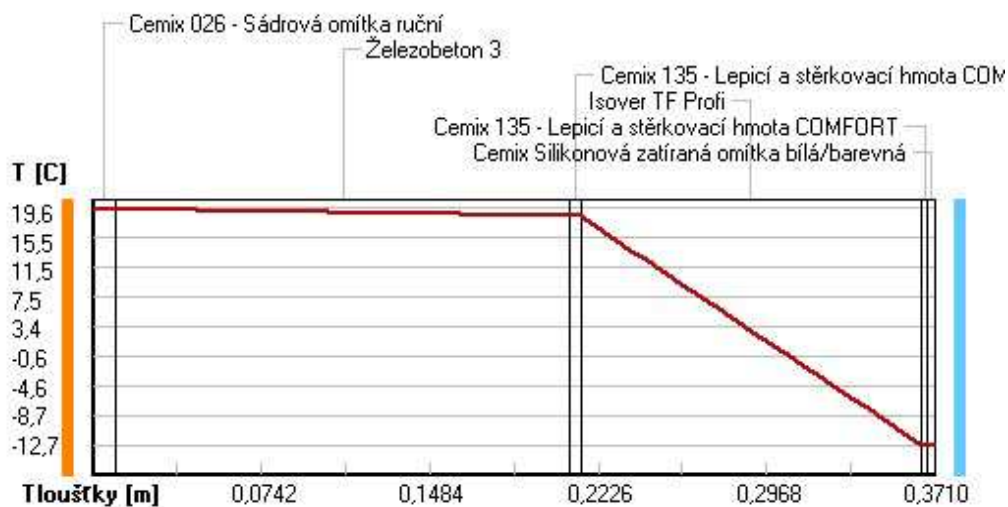
Difúze vodní páry v návrh. podmínkách a bilance vodní páry podle ČSN 730540: (bez vlivu zabudované vlhkosti a sluneční radiace)

Průběh teplot a částečných tlaků vodní páry v návrhových okrajových podmínkách:

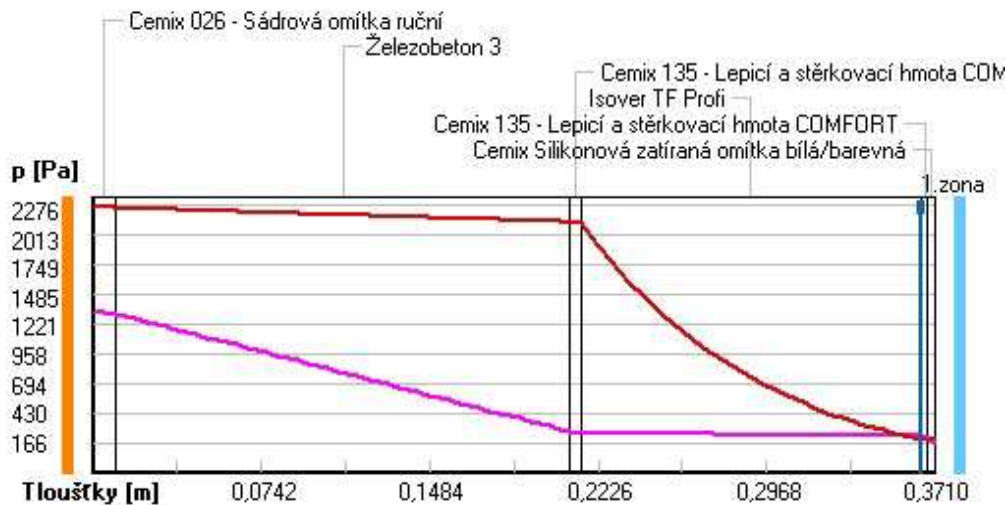
rozhraní:	i	1-2	2-3	3-4	4-5	5-6	e
theta [C]:	19.6	19.4	18.5	18.5	-12.6	-12.7	-12.7
p [Pa]:	1334	1317	268	252	227	217	166
p,sat [Pa]:	2276	2256	2132	2124	205	204	204

Poznámka: theta je teplota na rozhraní vrstev, p je předpokládaný částečný tlak vodní páry na rozhraní vrstev a p,sat je částečný tlak nasycené vodní páry na rozhraní vrstev.

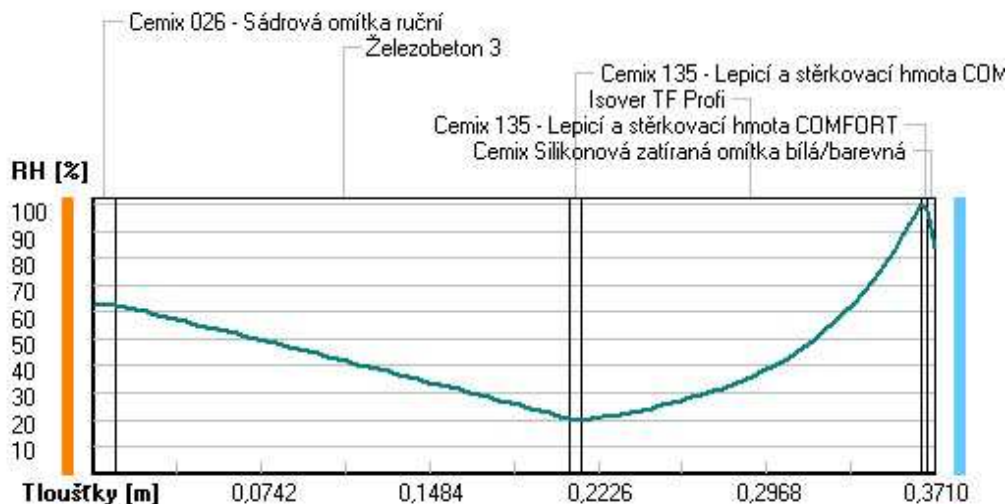
Teploty v typickém místě konstrukce v ustálených návrhových podmínkách



Část. tlaky vodní páry v typickém místě konstrukce v ustál. návrh. podmínkách



Rel. vlhkosti v typickém místě konstrukce v ustál. návrh. podmínkách



Při venkovní návrhové teplotě dochází v konstrukci ke kondenzaci vodní páry.

Kond.zóna číslo	Hranice kondenzační zóny levá [m]	pravá [m]	Kondenzující množství vodní páry [kg/(m2s)]
1	0.3650	0.3650	1.260E-0008

Roční bilance zkondenzované a vypařené vodní páry:

Množství zkondenzované vodní páry za rok $M_{c,a}$: **0.0105 kg/(m2.rok)**

Množství vypařitelné vodní páry za rok $M_{ev,a}$: **5.0988 kg/(m2.rok)**

Ke kondenzaci dochází při venkovní teplotě nižší než -5.0 C.

Bilance zkondenzované a vypařené vodní páry podle EN ISO 13788:

Roční cyklus č. 1

V konstrukci nedochází během modelového roku ke kondenzaci vodní páry.

Poznámka: Hodnocení difúze vodní páry bylo provedeno pro předpoklad 1D šíření vodní páry převažující skladbou konstrukce. Pro konstrukce s výraznými systematickými tepelnými mosty je výsledek výpočtu jen orientační. Přesnější výsledky lze získat s pomocí 2D analýzy.

Rozmezí relativních vlhkostí v jednotlivých materiálech (pro poslední roční cyklus):

Číslo	Název	Trvání příslušné relativní vlhkosti v materiálu ve dnech za rok				
		pod 60%	60-70%	70-80%	80-90%	nad 90%
1	Cemix 026 - Sá	212	153	---	---	---
2	Železobeton 3	212	153	---	---	---
3	Cemix 135 - Le	365	---	---	---	---
4	Isover TF Prof	---	---	214	151	---
5	Cemix 135 - Le	---	---	214	151	---
6	Cemix Silikono	---	---	214	151	---

Poznámka: S pomocí této tabulky lze zjednodušeně odhadnout, jaké je riziko dosažení nepřijatelné hmotnostní vlhkosti materiálu či riziko jeho koroze.

Konkrétně pro dřevo předepisuje ČSN 730540-2/Z1 maximální přípustnou hmotnostní vlhkost 18 %. Ze sorpční křivky pro daný typ dřeva lze odvodit, při jaké relativní vlhkosti vzduchu dosahuje dřevo této kritické hmotnostní vlhkosti. Obvykle jde o cca 80 %.

Pokud je v tabulce výše pro dřevo uveden dlouhodobější výskyt relativní vlhkosti nad 80 %, lze předpokládat, že požadavek ČSN 730540-2 na maximální hmotnostní vlhkost dřeva nebude splněn.

Teplu 2017 EDU, (c) 2017 Svoboda Software

VYHODNOCENÍ VÝSLEDKŮ PODLE KRITÉRIÍ ČSN 730540-2 (2011)

Název konstrukce: Obvodový plášť-Železobetonová stěna

Rekapitulace vstupních dat

Návrhová vnitřní teplota T_i :	20,0 C
Převažující návrhová vnitřní teplota T_{iM} :	20,0 C
Návrhová venkovní teplota T_{ae} :	-13,0 C
Teplota na vnější straně T_e :	-13,0 C
Návrhová teplota vnitřního vzduchu T_{ai} :	20,6 C
Relativní vlhkost v interiéru RH _i :	50,0 % (+5,0%)

Skladba konstrukce

Číslo	Název vrstvy	d [m]	Lambda [W/mK]	Mi [-]
1	Cemix 026 - Sádrová omítka ruč	0,010	0,552	10,0
2	Železobeton 3	0,200	1,740	32,0
3	Cemix 135 - Lepicí a stěrkovac	0,005	0,634	20,0
4	Isover TF Profi	0,150	0,038	1,0
5	Cemix 135 - Lepicí a stěrkovac	0,003	0,634	20,0
6	Cemix Silikonová zatíraná omít	0,003	0,680	104,0

I. Požadavek na teplotní faktor (čl. 5.1 v ČSN 730540-2)

Požadavek: $f_{Rsi,N} = f_{Rsi,cr} = 0,751$
Vypočtená průměrná hodnota: $f_{Rsi,m} = 0,940$

Kritický teplotní faktor $f_{Rsi,cr}$ byl stanoven pro maximální přípustnou vlhkost na vnitřním povrchu 80% (kritérium vyloučení vzniku plísní).

Průměrná hodnota $f_{Rsi,m}$ (resp. maximální hodnota při hodnocení skladby mimo tepelné mosty a vazby) není nikdy minimální hodnotou ve všech místech konstrukce. Nelze s ní proto prokazovat plnění požadavku na minimální povrchové teploty zabudované konstrukce včetně tepelných mostů a vazeb. Její převýšení nad požadavkem naznačuje pouze možnosti plnění požadavku v místě tepelného mostu či tepelné vazby.

II. Požadavek na součinitel prostupu tepla (čl. 5.2 v ČSN 730540-2)

Požadavek: $U_{i,N} = 0,30 \text{ W/m}^2\text{K}$
Vypočtená hodnota: $U = 0,246 \text{ W/m}^2\text{K} < U_{dop} = 0,25 \text{ W/m}^2\text{K}$

$U < U_{i,N}$... POŽADAVEK JE SPLNĚN.

Vypočtený součinitel prostupu tepla musí zahrnovat vliv systematických tepelných mostů (např. krokví v zateplené šikmé střeše).

III. Požadavky na šíření vlhkosti konstrukcí (čl. 6.1 a 6.2 v ČSN 730540-2)

Požadavky:

1. Kondenzace vodní páry nesmí ohrozit funkci konstrukce.
2. Roční množství kondenzátu musí být nižší než roční kapacita odparu.
3. Roční množství kondenzátu $M_{c,a}$ musí být nižší než 0,1 kg/m².rok, nebo 3-6% plošné hmotnosti materiálu (nižší z hodnot).

Limit pro max. množství kondenzátu odvozený z min. plošné hmotnosti materiálu v kondenzační zóně činí: 0,140 kg/m².rok (materiál: Cemix 135 - Lepicí a stěrkovac).

Dále bude použit limit pro max. množství kondenzátu: 0,100 kg/m².rok

Vypočtené hodnoty: V kci dochází při venkovní návrhové teplotě ke kondenzaci.
Roční množství zkondenzované vodní páry $M_{c,a} = 0,0105 \text{ kg/m}^2\text{.rok}$
Roční množství odpařitelné vodní páry $M_{ev,a} = 5,0988 \text{ kg/m}^2\text{.rok}$

Vyhodnocení 1. požadavku musí provést projektant.
 $M_{c,a} < M_{ev,a}$... 2. POŽADAVEK JE SPLNĚN.
 $M_{c,a} < M_{c,N}$... 3. POŽADAVEK JE SPLNĚN.

Teplo 2017 EDU, (c) 2016 Svoboda Software

KOMPLEXNÍ POSOUZENÍ SKLADBY STAVEBNÍ KONSTRUKCE Z HLEDISKA ŠÍŘENÍ TEPLA A VODNÍ PÁRY

podle EN ISO 13788, EN ISO 6946, ČSN 730540 a STN 730540

Teplo 2017 EDU

Název úlohy : **Obvodový plášť-Vyzdívka**
 Zpracovatel : Václav Lopatka
 Zakázka : Bakalářská práce
 Datum : 13.04.2018

ZADANÁ SKLADBA A OKRAJOVÉ PODMÍNKY :

Typ hodnocené konstrukce : Stěna vnější jednoplášťová
 Korekce součinitele prostupu dU : 0.012 W/m²K

Skladba konstrukce (od interiéru) :

Číslo	Název	D [m]	Lambda [W/(m.K)]	c [J/(kg.K)]	Ro [kg/m ³]	Mi [-]	Ma [kg/m ²]
1	Cemix 026 - Sá	0,0100	0,5520	840,0	1300,0	10,0	0.0000
2	Porotherm 24 P	0,2400	0,2900	1000,0	800,0	10,0	0.0000
3	Cemix 135 - Le	0,0050	0,6340	840,0	1550,0	20,0	0.0000
4	Isover TF Prof	0,1500	0,0380	800,0	140,0	1,0	0.0000
5	Cemix 135 - Le	0,0030	0,6340	840,0	1550,0	20,0	0.0000
6	Cemix Silikono	0,0030	0,6800	840,0	1650,0	104,0	0.0000

Poznámka: D je tloušťka vrstvy, Lambda je návrhová hodnota tepelné vodivosti vrstvy, C je měrná tepelná kapacita vrstvy, Ro je objemová hmotnost vrstvy, Mi je faktor difúzního odporu vrstvy a Ma je počáteční zabudovaná vlhkost ve vrstvě.

Číslo	Kompletní název vrstvy	Interní výpočet tep. vodivosti
1	Cemix 026 - Sádrová omítka ruční	---
2	Porotherm 24 Profi Dryfix	---
3	Cemix 135 - Lepicí a stěrkovací hmota COMFORT	---
4	Isover TF Profi	---
5	Cemix 135 - Lepicí a stěrkovací hmota COMFORT	---
6	Cemix Silikonová zatíraná omítka bílá/barevná	---

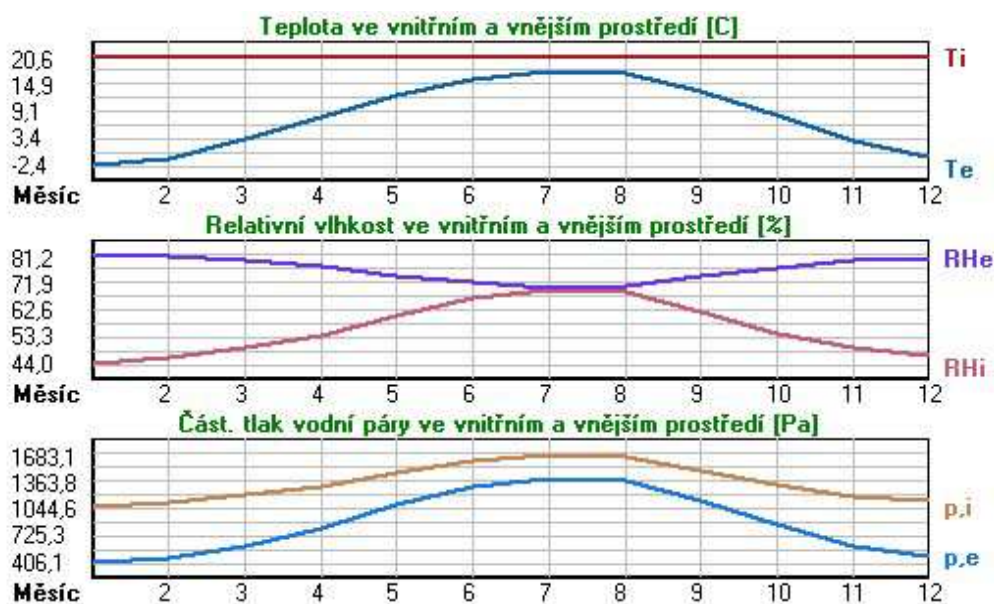
Okrajové podmínky výpočtu :

Tepelný odpor při přestupu tepla v interiéru Rsi : 0.13 m²K/W
 dtto pro výpočet vnitřní povrchové teploty Rsi : 0.25 m²K/W
 Tepelný odpor při přestupu tepla v exteriéru Rse : 0.04 m²K/W
 dtto pro výpočet vnitřní povrchové teploty Rse : 0.04 m²K/W

Návrhová venkovní teplota T_e : -13.0 C
 Návrhová teplota vnitřního vzduchu T_{ai} : 20.6 C
 Návrhová relativní vlhkost venkovního vzduchu RHe : 84.0 %
 Návrhová relativní vlhkost vnitřního vzduchu RHi : 55.0 %

Měsíc	Délka [dny/hodiny]	T_{ai} [C]	RHi [%]	P_i [Pa]	T_e [C]	RHe [%]	P_e [Pa]	
1	31	744	20.6	44.0	1067.1	-2.4	81.2	406.1
2	28	672	20.6	46.1	1118.0	-0.9	80.8	457.9
3	31	744	20.6	49.4	1198.0	3.0	79.5	602.1
4	30	720	20.6	53.9	1307.2	7.7	77.5	814.1
5	31	744	20.6	60.8	1474.5	12.7	74.5	1093.5
6	30	720	20.6	66.5	1612.7	15.9	72.0	1300.1
7	31	744	20.6	69.4	1683.1	17.5	70.4	1407.2
8	31	744	20.6	68.5	1661.2	17.0	70.9	1373.1
9	30	720	20.6	61.8	1498.8	13.3	74.1	1131.2
10	31	744	20.6	54.5	1321.7	8.3	77.1	843.7
11	30	720	20.6	49.3	1195.6	2.9	79.5	597.9
12	31	744	20.6	46.6	1130.1	-0.6	80.7	468.9

Poznámka: T_{ai} , RHi a P_i jsou prům. měsíční parametry vnitřního vzduchu (teplota, relativní vlhkost a částečný tlak vodní páry) a T_e , RHe a P_e jsou prům. měsíční parametry v prostředí na vnější straně konstrukce (teplota, relativní vlhkost a částečný tlak vodní páry).



Pro vnitřní prostředí byla uplatněna přírážka k vnitřní relativní vlhkosti : 5.0 %

Výchozí měsíc výpočtu bilance se stanovuje výpočtem podle EN ISO 13788.

Počet hodnocených let : 1

VÝSLEDKY VÝPOČTU HODNOCENÉ KONSTRUKCE :

Tepelný odpor a součinitel prostupu tepla podle EN ISO 6946:

Tepelný odpor konstrukce R : 4.529 m²K/W

Součinitel prostupu tepla konstrukce U : 0.213 W/m²K

Součinitel prostupu zabudované kce U_{kc} : 0.23 / 0.26 / 0.31 / 0.41 W/m²K

Uvedené orientační hodnoty platí pro různou kvalitu řešení tep. mostů vyjádřenou přibližnou přírážkou podle poznámek k čl. B.9.2 v ČSN 730540-4.

Difúzní odpor a tepelně akumulční vlastnosti:

Difúzní odpor konstrukce Z_{pT} : 1.7E+0010 m/s

Teplotní útlum konstrukce N_y^* podle EN ISO 13786 : 356.9

Fázový posun teplotního kmitu P_{si}^* podle EN ISO 13786 : 14.0 h

Teplota vnitřního povrchu a teplotní faktor podle ČSN 730540 a EN ISO 13788:

Vnitřní povrchová teplota v návrhových podmínkách $T_{si,p}$: 18.86 C
 Teplotní faktor v návrhových podmínkách $f,R_{si,p}$: 0.948

Obě hodnoty platí pro odpor při přestupu tepla na vnitřní straně $R_{si}=0,25$ m²K/W.

Číslo měsíce	Minimální požadované hodnoty při max. rel. vlhkosti na vnitřním povrchu:				Vypočtené hodnoty		
	----- 80% -----		----- 100% -----		$T_{si}[C]$	f,R_{si}	RH _{si} [%]
	$T_{si,m}[C]$	$f,R_{si,m}$	$T_{si,m}[C]$	$f,R_{si,m}$			
1	11.2	0.593	7.9	0.449	19.4	0.948	47.4
2	12.0	0.598	8.6	0.443	19.5	0.948	49.4
3	13.0	0.569	9.6	0.377	19.7	0.948	52.3
4	14.3	0.515	10.9	0.251	19.9	0.948	56.2
5	16.2	0.446	12.8	0.009	20.2	0.948	62.4
6	17.6	0.369	14.1	-----	20.4	0.948	67.5
7	18.3	0.262	14.8	-----	20.4	0.948	70.1
8	18.1	0.307	14.6	-----	20.4	0.948	69.3
9	16.5	0.435	13.0	-----	20.2	0.948	63.3
10	14.5	0.505	11.1	0.229	20.0	0.948	56.7
11	13.0	0.569	9.6	0.379	19.7	0.948	52.2
12	12.1	0.600	8.8	0.442	19.5	0.948	49.9

Poznámka: RH_{si} je relativní vlhkost na vnitřním povrchu, T_{si} je vnitřní povrchová teplota a f,R_{si} je teplotní faktor.

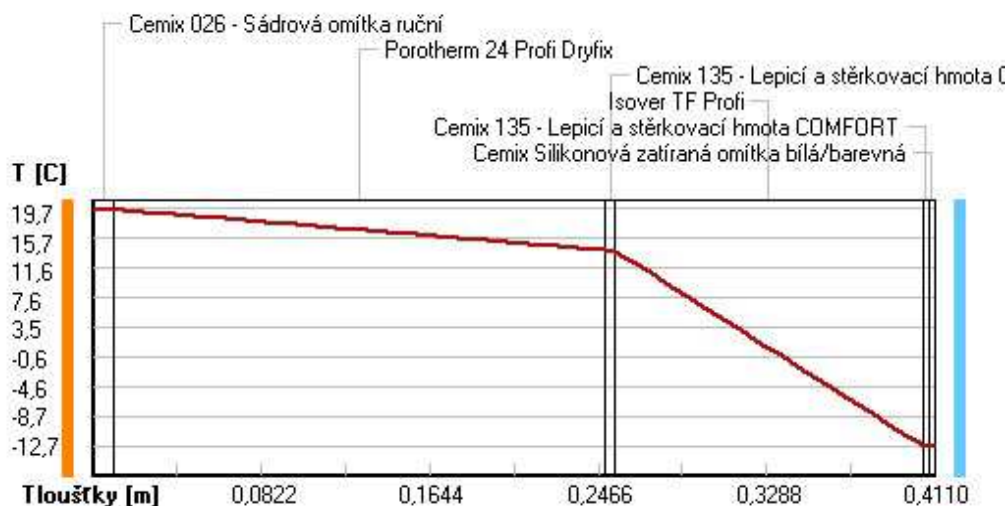
Difúze vodní páry v návrh. podmínkách a bilance vodní páry podle ČSN 730540: (bez vlivu zabudované vlhkosti a sluneční radiace)

Průběh teplot a částečných tlaků vodní páry v návrhových okrajových podmínkách:

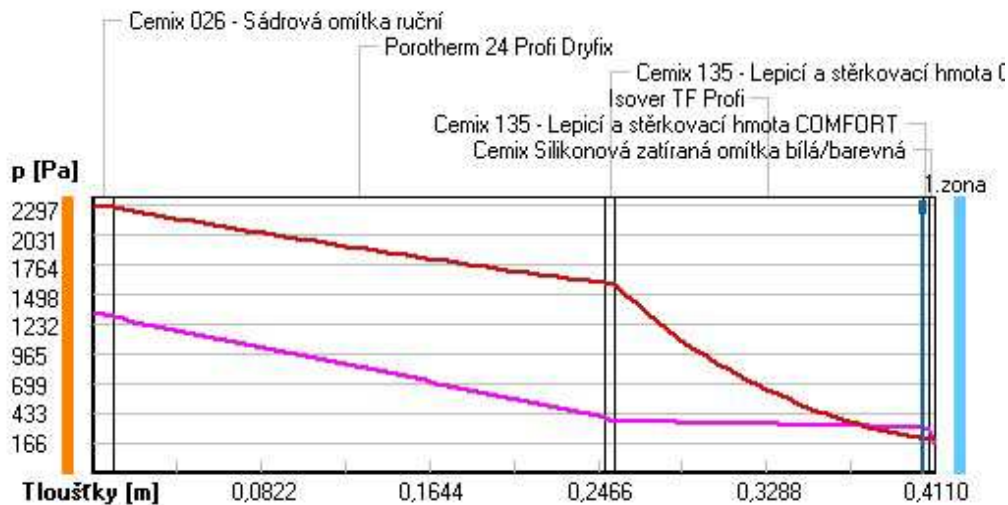
rozhraní:	i	1-2	2-3	3-4	4-5	5-6	e
theta [C]:	19.7	19.6	14.0	14.0	-12.7	-12.7	-12.7
p [Pa]:	1334	1296	399	361	305	283	166
p,sat [Pa]:	2297	2280	1600	1594	204	203	203

Poznámka: theta je teplota na rozhraní vrstev, p je předpokládaný částečný tlak vodní páry na rozhraní vrstev a p,sat je částečný tlak nasycené vodní páry na rozhraní vrstev.

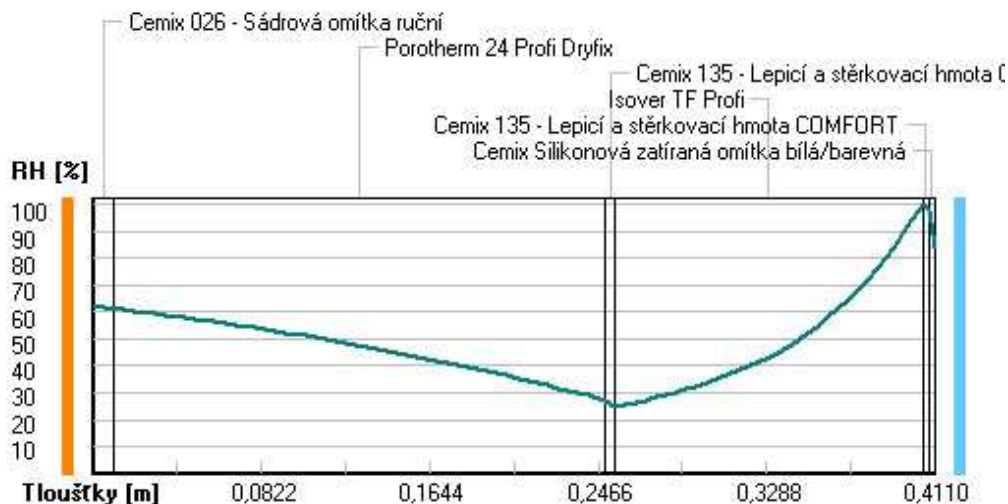
Teploty v typickém místě konstrukce v ustálených návrhových podmínkách



Část. tlaky vodní páry v typickém místě konstrukce v ustál. návrh. podmínkách



Rel. vlhkosti v typickém místě konstrukce v ustál. návrh. podmínkách



Při venkovní návrhové teplotě dochází v konstrukci ke kondenzaci vodní páry.

Kond.zóna číslo	Hranice kondenzační zóny levá [m]	pravá [m]	Kondenzující množství vodní páry [kg/(m2s)]
1	0.4050	0.4050	6.188E-0008

Roční bilance zkondenzované a vypařené vodní páry:

Množství zkondenzované vodní páry za rok $M_{c,a}$: **0.0956 kg/(m2.rok)**
 Množství vypařitelné vodní páry za rok $M_{ev,a}$: **5.0381 kg/(m2.rok)**

Ke kondenzaci dochází při venkovní teplotě nižší než 0.0 C.

Bilance zkondenzované a vypařené vodní páry podle EN ISO 13788:

Roční cyklus č. 1

V konstrukci nedochází během modelového roku ke kondenzaci vodní páry.

Poznámka: Hodnocení difúze vodní páry bylo provedeno pro předpoklad 1D šíření vodní páry převažující skladbou konstrukce. Pro konstrukce s výraznými systematickými tepelnými mosty je výsledek výpočtu jen orientační. Přesnější výsledky lze získat s pomocí 2D analýzy.

Rozmezí relativních vlhkostí v jednotlivých materiálech (pro poslední roční cyklus):

Číslo	Název	Trvání příslušné relativní vlhkosti v materiálu ve dnech za rok				
		pod 60%	60-70%	70-80%	80-90%	nad 90%
1	Cemix 026 - Sá	212	153	---	---	---
2	Porotherm 24 P	212	153	---	---	---
3	Cemix 135 - Le	303	62	---	---	---
4	Isover TF Prof	---	---	153	122	90
5	Cemix 135 - Le	---	---	153	122	90
6	Cemix Silikono	---	---	153	122	90

Poznámka: S pomocí této tabulky lze zjednodušeně odhadnout, jaké je riziko dosažení nepřijatelné hmotnostní vlhkosti materiálu či riziko jeho koroze.

Konkrétně pro dřevo předepisuje ČSN 730540-2/Z1 maximální přípustnou hmotnostní vlhkost 18 %. Ze sorpční křivky pro daný typ dřeva lze odvodit, při jaké relativní vlhkosti vzduchu dosahuje dřevo této kritické hmotnostní vlhkosti. Obvykle jde o cca 80 %.

Pokud je v tabulce výše pro dřevo uveden dlouhodobější výskyt relativní vlhkosti nad 80 %, lze předpokládat, že požadavek ČSN 730540-2 na maximální hmotnostní vlhkost dřeva nebude splněn.

Teplu 2017 EDU, (c) 2017 Svoboda Software

VYHODNOCENÍ VÝSLEDKŮ PODLE KRITÉRIÍ ČSN 730540-2 (2011)

Název konstrukce: Obvodový plášť-Vyzdívka

Rekapitulace vstupních dat

Návrhová vnitřní teplota T_i :	20,0 C
Převažující návrhová vnitřní teplota T_{iM} :	20,0 C
Návrhová venkovní teplota T_{ae} :	-13,0 C
Teplota na vnější straně T_e :	-13,0 C
Návrhová teplota vnitřního vzduchu T_{ai} :	20,6 C
Relativní vlhkost v interiéru R_{Hi} :	50,0 % (+5,0%)

Skladba konstrukce

Číslo	Název vrstvy	d [m]	Lambda [W/mK]	Mi [-]
1	Cemix 026 - Sádrová omítka ruč	0,010	0,552	10,0
2	Porotherm 24 Profi Dryfix	0,240	0,290	10,0
3	Cemix 135 - Lepicí a stěrkořac	0,005	0,634	20,0
4	Isover TF Profi	0,150	0,038	1,0
5	Cemix 135 - Lepicí a stěrkořac	0,003	0,634	20,0
6	Cemix Silikonová zatřánaná omít	0,003	0,680	104,0

I. Požadavek na teplotní faktor (čl. 5.1 v ČSN 730540-2)

Požadavek: $f_{Rsi,N} = f_{Rsi,cr} = 0,751$
Vypočtená průměrná hodnota: $f_{Rsi,m} = 0,948$

Kritický teplotní faktor $f_{Rsi,cr}$ byl stanoven pro maximální přípustnou vlhkost na vnitřním povrchu 80% (kritériem vyloučení vzniku plísní).

Průměrná hodnota $f_{Rsi,m}$ (resp. maximální hodnota při hodnocení skladby mimo tepelné mosty a vazby) není nikdy minimální hodnotou ve všech místech konstrukce. Nelze s ní proto prokazovat plnění požadavku na minimální povrchové teploty zabudované konstrukce včetně tepelných mostů a vazeb. Její převýšení nad požadavkem naznačuje pouze možnosti plnění požadavku v místě tepelného mostu či tepelné vazby.

II. Požadavek na součinitel prostupu tepla (čl. 5.2 v ČSN 730540-2)

Požadavek: $U_N = 0,30 \text{ W/m}^2\text{K}$
Vypočtená hodnota: $U = 0,213 \text{ W/m}^2\text{K} < U_{dop} = 0,25 \text{ W/m}^2\text{K}$

$U < U_N$... POŽADAVEK JE SPLNĚN.

Vypočtený součinitel prostupu tepla musí zahrnovat vliv systematických tepelných mostů (např. kroků v zateplené šikmé střeše).

III. Požadavky na šíření vlhkosti konstrukcí (čl. 6.1 a 6.2 v ČSN 730540-2)

Požadavky: 1. Kondenzace vodní páry nesmí ohrozit funkci konstrukce.
2. Roční množství kondenzátu musí být nižší než roční kapacita odparu.
3. Roční množství kondenzátu $M_{c,a}$ musí být nižší než 0,1 kg/m².rok, nebo 3-6% plošné hmotnosti materiálu (nižší z hodnot).

Limit pro max. množství kondenzátu odvozený z min. plošné hmotnosti materiálu v kondenzační zóně činí: 0,140 kg/m².rok (materiál: Cemix 135 - Lepicí a stěrkořac).

Dále bude použit limit pro max. množství kondenzátu: 0,100 kg/m².rok

Vypočtené hodnoty: V kci dochází při venkovní návrhové teplotě ke kondenzaci.
Roční množství zkondenzované vodní páry $M_{c,a} = 0,0956 \text{ kg/m}^2\text{.rok}$
Roční množství odpařitelné vodní páry $M_{ev,a} = 5,0381 \text{ kg/m}^2\text{.rok}$

Vyhodnocení 1. požadavku musí provést projektant.
 $M_{c,a} < M_{ev,a}$... 2. POŽADAVEK JE SPLNĚN.
 $M_{c,a} < M_{c,N}$... 3. POŽADAVEK JE SPLNĚN.

Teplo 2017 EDU, (c) 2016 Svoboda Software

KOMPLEXNÍ POSOUZENÍ SKLADBY STAVEBNÍ KONSTRUKCE Z HLEDISKA ŠÍŘENÍ TEPLA A VODNÍ PÁRY

podle EN ISO 13788, EN ISO 6946, ČSN 730540 a STN 730540

Teplo 2017 EDU

Název úlohy : **Plochá střecha**
 Zpracovatel : Václav Lopatka
 Zakázka : Bakalářská práce
 Datum : 13.04.2018

ZADANÁ SKLADBA A OKRAJOVÉ PODMÍNKY :

Typ hodnocené konstrukce : Střecha jednoplášťová
 Korekce součinitele prostupu dU : 0.002 W/m²K

Skladba konstrukce (od interiéru) :

Číslo	Název	D [m]	Lambda [W/(m.K)]	c [J/(kg.K)]	Ro [kg/m ³]	Mi [-]	Ma [kg/m ²]
1	Cemix 106 - Sá	0,0050	0,6570	840,0	1500,0	10,0	0.0000
2	Žb. prefamonol	0,2000	1,7400	1020,0	2500,0	32,0	0.0000
3	Elastek 50 Spe	0,0050	0,2100	1470,0	1200,0	30000,0	0.0000
4	Isover EPS 100	0,2250°	0,0370	1270,0	21,0	50,0	0.0000
5	Fatrafol 818/V	0,0020	0,3500	1470,0	1313,0	24000,0	0.0000

Poznámka: D je tloušťka vrstvy, Lambda je návrhová hodnota tepelné vodivosti vrstvy, C je měrná tepelná kapacita vrstvy, Ro je objemová hmotnost vrstvy, Mi je faktor difúzního odporu vrstvy a Ma je počáteční zabudovaná vlhkost ve vrstvě.

° tepelně účinná tloušťka spádové vrstvy, stanovena interním výpočtem dle EN ISO 6946

Číslo	Kompletní název vrstvy	Interní výpočet tep. vodivosti
1	Cemix 106 - Sádrová stěrka	---
2	Žb. prefamonolitická stropní deska	---
3	Elastek 50 Special Mineral	---
4	Isover EPS 100S	---
5	Fatrafol 818/V-UV	---

Okrajové podmínky výpočtu :

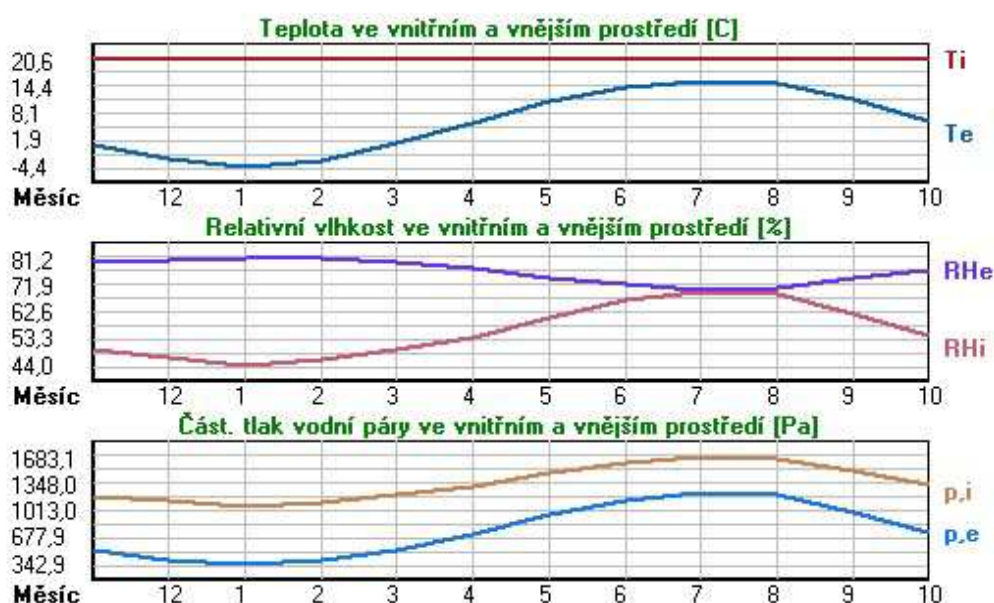
Tepelný odpor při přestupu tepla v interiéru Rsi : 0.10 m²K/W
 dtto pro výpočet vnitřní povrchové teploty Rsi : 0.10 m²K/W
 Tepelný odpor při přestupu tepla v exteriéru Rse : 0.04 m²K/W
 dtto pro výpočet vnitřní povrchové teploty Rse : 0.04 m²K/W

Návrhová venkovní teplota Te : -13.0 C
 Návrhová teplota vnitřního vzduchu Tai : 20.6 C
 Návrhová relativní vlhkost venkovního vzduchu RHe : 84.0 %

Návrhová relativní vlhkost vnitřního vzduchu RH_i : 55.0 %

Měsíc	Délka [dny/hodiny]	Tai [C]	RHi [%]	Pi [Pa]	Te [C]	RHe [%]	Pe [Pa]	
1	31	744	20.6	44.0	1067.1	-4.4	81.2	342.9
2	28	672	20.6	46.1	1118.0	-2.9	80.8	387.4
3	31	744	20.6	49.4	1198.0	1.0	79.5	521.8
4	30	720	20.6	53.9	1307.2	5.7	77.5	709.4
5	31	744	20.6	60.8	1474.5	10.7	74.5	958.1
6	30	720	20.6	66.5	1612.7	13.9	72.0	1142.9
7	31	744	20.6	69.4	1683.1	15.5	70.4	1239.1
8	31	744	20.6	68.5	1661.2	15.0	70.9	1208.4
9	30	720	20.6	61.8	1498.8	11.3	74.1	991.8
10	31	744	20.6	54.5	1321.7	6.3	77.1	735.7
11	30	720	20.6	49.3	1195.6	0.9	79.5	518.1
12	31	744	20.6	46.6	1130.1	-2.6	80.7	396.8

Poznámka: Tai, RHi a Pi jsou prům. měsíční parametry vnitřního vzduchu (teplota, relativní vlhkost a částečný tlak vodní páry) a Te, RHe a Pe jsou prům. měsíční parametry v prostředí na vnější straně konstrukce (teplota, relativní vlhkost a částečný tlak vodní páry).



Průměrná měsíční venkovní teplota Te byla v souladu s EN ISO 13788 snížena o 2 C (orientační zohlednění výměny tepla sáláním mezi střechou a oblohou).

Pro vnitřní prostředí byla uplatněna přírážka k vnitřní relativní vlhkosti : 5.0 %

Výchozí měsíc výpočtu bilance se stanovuje výpočtem podle EN ISO 13788.

Počet hodnocených let : 1

VÝSLEDKY VÝPOČTU HODNOCENÉ KONSTRUKCE :

Tepelný odpor a součinitel prostupu tepla podle EN ISO 6946:

Tepelný odpor konstrukce R : 6.153 m²K/W

Součinitel prostupu tepla konstrukce U : 0.159 W/m²K

Součinitel prostupu zabudované kce U_k : 0.18 / 0.21 / 0.26 / 0.36 W/m²K

Uvedené orientační hodnoty platí pro různou kvalitu řešení tep. mostů vyjádřenou přibližnou přírážkou podle poznámek k čl. B.9.2 v ČSN 730540-4.

Difúzní odpor a tepelně akumuláční vlastnosti:

Difuzní odpor konstrukce Z_{pT} : 1.1E+0012 m/s

Teplotní útlum konstrukce Ny* podle EN ISO 13786 : 400.5

Fázový posun teplotního kmitu Psi* podle EN ISO 13786 : 9.6 h

Teplota vnitřního povrchu a teplotní faktor podle ČSN 730540 a EN ISO 13788:

Vnitřní povrchová teplota v návrhových podmínkách $T_{si,p}$: 20.07 C
 Teplotní faktor v návrhových podmínkách $f,R_{si,p}$: 0.984

Obě hodnoty platí pro odpor při přestupu tepla na vnitřní straně $R_{si}=0,25$ m²K/W.

Číslo měsíce	Minimální požadované hodnoty při max. rel. vlhkosti na vnitřním povrchu:				Vypočtené hodnoty		
	----- 80% -----		----- 100% -----		$T_{si}[C]$	f,R_{si}	RHsi[%]
	$T_{si,m}[C]$	$f,R_{si,m}$	$T_{si,m}[C]$	$f,R_{si,m}$			
1	11.2	0.626	7.9	0.493	20.2	0.984	45.1
2	12.0	0.632	8.6	0.490	20.2	0.984	47.2
3	13.0	0.613	9.6	0.441	20.3	0.984	50.4
4	14.3	0.580	10.9	0.352	20.4	0.984	54.7
5	16.2	0.558	12.8	0.209	20.4	0.984	61.4
6	17.6	0.557	14.1	0.036	20.5	0.984	66.9
7	18.3	0.552	14.8	-----	20.5	0.984	69.7
8	18.1	0.555	14.6	-----	20.5	0.984	68.9
9	16.5	0.557	13.0	0.185	20.5	0.984	62.4
10	14.5	0.575	11.1	0.336	20.4	0.984	55.3
11	13.0	0.613	9.6	0.442	20.3	0.984	50.3
12	12.1	0.634	8.8	0.490	20.2	0.984	47.7

Poznámka: RHsi je relativní vlhkost na vnitřním povrchu, T_{si} je vnitřní povrchová teplota a f,R_{si} je teplotní faktor.

Difúze vodní páry v návrh. podmínkách a bilance vodní páry podle ČSN 730540: (bez vlivu zabudované vlhkosti a sluneční radiace)

Průběh teplot a částečných tlaků vodní páry v návrhových okrajových podmínkách:

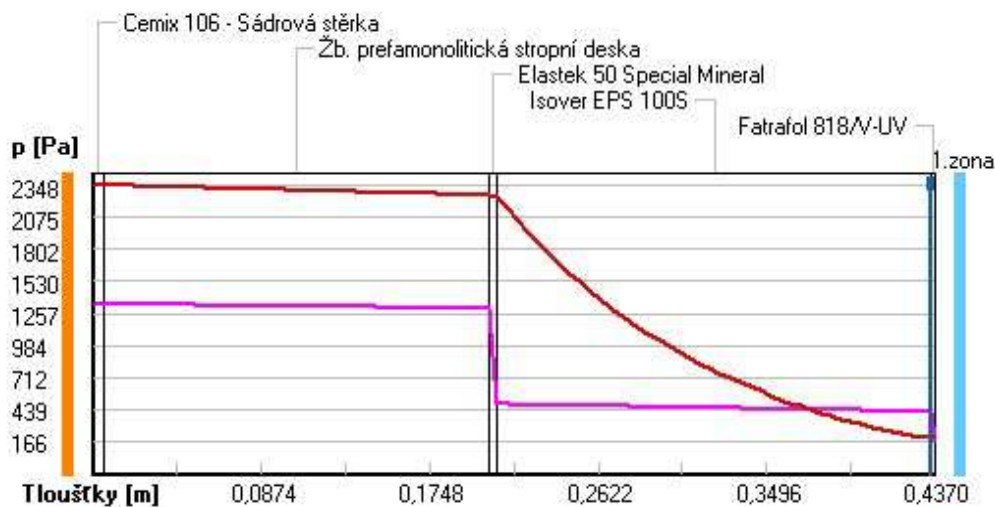
rozhraní:	i	1-2	2-3	3-4	4-5	e
theta [C]:	20.1	20.0	19.4	19.3	-12.8	-12.8
p [Pa]:	1334	1334	1299	487	426	166
p,sat [Pa]:	2348	2342	2255	2238	202	202

Poznámka: theta je teplota na rozhraní vrstev, p je předpokládaný částečný tlak vodní páry na rozhraní vrstev a p,sat je částečný tlak nasycené vodní páry na rozhraní vrstev.

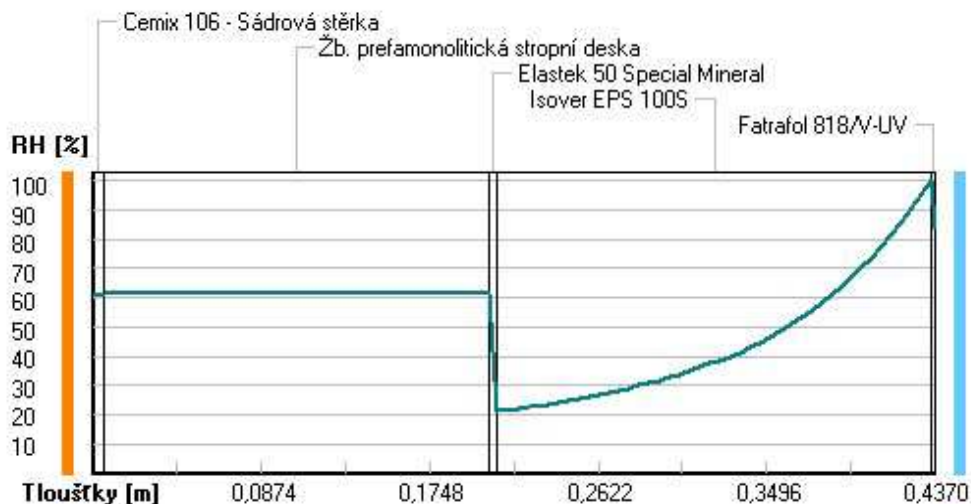
Teploty v typickém místě konstrukce v ustálených návrhových podmínkách



Část. tlaky vodní páry v typickém místě konstrukce v ustál. návrh. podmínkách



Rel. vlhkosti v typickém místě konstrukce v ustál. návrh. podmínkách



Při venkovní návrhové teplotě dochází v konstrukci ke kondenzaci vodní páry.

Kond.zóna číslo	Hranice kondenzační zóny levá [m]	pravá [m]	Kondenzující množství vodní páry [kg/(m2s)]
1	0.4350	0.4350	1.199E-0009

Roční bilance zkondenzované a vypařené vodní páry:

Množství zkondenzované vodní páry za rok $M_{c,a}$: **0.0053 kg/(m2.rok)**

Množství vypařitelné vodní páry za rok $M_{ev,a}$: **0.0405 kg/(m2.rok)**

Ke kondenzaci dochází při venkovní teplotě nižší než 5.0 C.

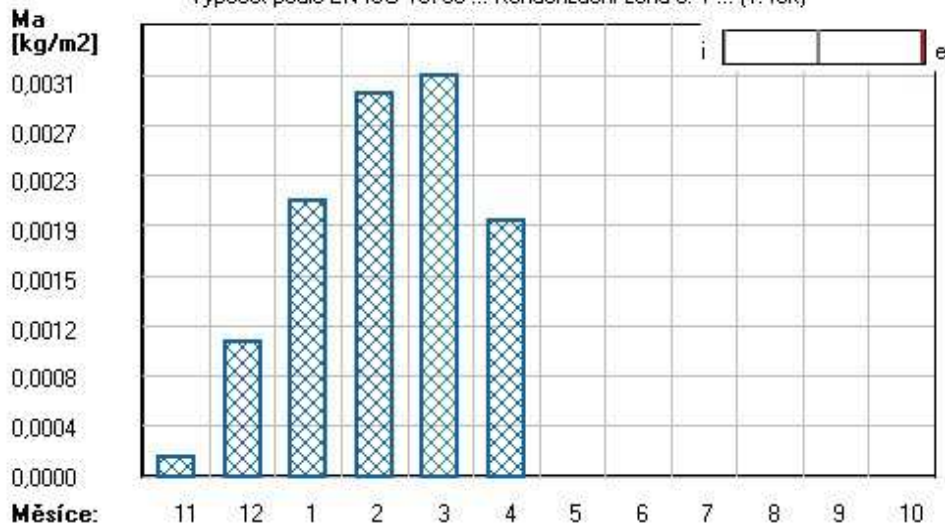
Bilance zkondenzované a vypařené vodní páry podle EN ISO 13788:

Roční cyklus č. 1

V konstrukci dochází během modelového roku ke kondenzaci.

Kondenzační zóna č. 1

Akumulované množství zkondenzované vlhkosti
Výpočet podle EN ISO 13788 ... Kondenzační zóna č. 1 ... [1. rok]



Měsíc	Hranice kond.zóny v m od interiéru		Dif.tok do/ze zóny v kg/m² za měsíc		Kondenz./vypař. v kg/m² za měsíc Mc/Mev	Akumul. vlhkost v kg/m² za měsíc Ma
	levá	pravá	g,in	g,out		
11	0.4350	0.4350	0.0017	0.0015	0.0001	0.0001
12	0.4350	0.4350	0.0020	0.0011	0.0009	0.0010
1	0.4350	0.4350	0.0020	0.0009	0.0010	0.0021
2	0.4350	0.4350	0.0018	0.0010	0.0008	0.0029
3	0.4350	0.4350	0.0017	0.0016	0.0001	0.0031
4	0.4350	0.4350	0.0012	0.0023	-0.0011	0.0020
5	---	---	0.0006	0.0037	-0.0031	0.0000
6	---	---	---	---	---	---
7	---	---	---	---	---	---
8	---	---	---	---	---	---
9	---	---	---	---	---	---
10	---	---	---	---	---	---

Max. množství zkondenzované vodní páry za rok $M_{c,a}$: **0.0031 kg/m²**
Množství vypařitelné vodní páry za rok $M_{ev,a}$ je min.: **0.0031 kg/m²**
z toho se odpaří do exteriéru: 0.0031 kg/m²
..... a do interiéru: 0.0000 kg/m²

Na konci modelového roku je zóna suchá (tj. $M_{c,a} < M_{ev,a}$).

Poznámka: Hodnocení difúze vodní páry bylo provedeno pro předpoklad 1D šíření vodní páry převažující skladbou konstrukce. Pro konstrukce s výraznými systematickými tepelnými mosty je výsledek výpočtu jen orientační. Přesnější výsledky lze získat s pomocí 2D analýzy.

Rozmezí relativních vlhkostí v jednotlivých materiálech (pro poslední roční cyklus):

Číslo	Název	Trvání příslušné relativní vlhkosti v materiálu ve dnech za rok				
		pod 60%	60-70%	70-80%	80-90%	nad 90%
1	Cemix 106 - Sá	212	153	---	---	---
2	Žb. prefamonol	212	153	---	---	---
3	Elastek 50 Spe	212	153	---	---	---
4	Isover EPS 100	---	---	92	61	212
5	Fatrafol 818/V	---	---	92	61	212

Poznámka: S pomocí této tabulky lze zjednodušeně odhadnout, jaké je riziko dosažení nepřijatelné hmotnostní vlhkosti materiálu či riziko jeho koroze.

Konkrétně pro dřevo předepisuje ČSN 730540-2/Z1 maximální přípustnou hmotnostní vlhkost 18 %. Ze sorpční křivky pro daný typ dřeva lze odvodit, při jaké relativní vlhkosti vzduchu dosahuje dřevo této kritické hmotnostní vlhkosti. Obvykle jde o cca 80 %.

Pokud je v tabulce výše pro dřevo uveden dlouhodobější výskyt relativní vlhkosti nad 80 %, lze předpokládat, že požadavek ČSN 730540-2 na maximální hmotnostní vlhkost dřeva nebude splněn.

VYHODNOCENÍ VÝSLEDKŮ PODLE KRITÉRIÍ ČSN 730540-2 (2011)

Název konstrukce: Plochá střecha

Rekapitulace vstupních dat

Návrhová vnitřní teplota T_i : 20,0 C
Převažující návrhová vnitřní teplota T_{iM} : 20,0 C
Návrhová venkovní teplota T_{ae} : -13,0 C
Teplota na vnější straně T_e : -13,0 C
Návrhová teplota vnitřního vzduchu T_{ai} : 20,6 C
Relativní vlhkost v interiéru R_{Hi} : 50,0 % (+5,0%)

Skladba konstrukce

Číslo	Název vrstvy	d [m]	Lambda [W/mK]	Mi [-]
1	Cemix 106 - Sádrová stěrka	0,005	0,657	10,0
2	Žb. prefamonolitická stropní d	0,200	1,740	32,0
3	Elastek 50 Special Mineral	0,005	0,210	30000,0
4	Isover EPS 100S	0,225	0,037	50,0
5	Fatrafol 818/V-UV	0,002	0,350	24000,0

I. Požadavek na teplotní faktor (čl. 5.1 v ČSN 730540-2)

Požadavek: $f_{Rsi,N} = f_{Rsi,cr} = 0,751$
Vypočtená průměrná hodnota: $f_{Rsi,m} = 0,984$

Kritický teplotní faktor $f_{Rsi,cr}$ byl stanoven pro maximální přípustnou vlhkost na vnitřním povrchu 80% (kritérium vyloučení vzniku plísní).

Průměrná hodnota $f_{Rsi,m}$ (resp. maximální hodnota při hodnocení skladby mimo tepelné mosty a vazby) není nikdy minimální hodnotou ve všech místech konstrukce. Nelze s ní proto prokazovat plnění požadavku na minimální povrchové teploty zabudované konstrukce včetně tepelných mostů a vazeb. Její převýšení nad požadavkem naznačuje pouze možnosti plnění požadavku v místě tepelného mostu či tepelné vazby.

II. Požadavek na součinitel prostupu tepla (čl. 5.2 v ČSN 730540-2)

Požadavek: $U_N = 0,24 \text{ W/m}^2\text{K}$
Vypočtená hodnota: $U = 0,159 \text{ W/m}^2\text{K} < U_{dop} = 0,16 \text{ W/m}^2\text{K}$
 $U < U_N$... POŽADAVEK JE SPLNĚN.

Vypočtený součinitel prostupu tepla musí zahrnovat vliv systematických tepelných mostů (např. krokví v zateplené šikmé střeše).

III. Požadavky na šíření vlhkosti konstrukcí (čl. 6.1 a 6.2 v ČSN 730540-2)

Požadavky:

1. Kondenzace vodní páry nesmí ohrozit funkci konstrukce.
2. Roční množství kondenzátu musí být nižší než roční kapacita odparu.
3. Roční množství kondenzátu $M_{c,a}$ musí být nižší než 0,1 kg/m².rok, nebo 3-6% plošné hmotnosti materiálu (nižší z hodnot).

Limit pro max. množství kondenzátu odvozený z min. plošné hmotnosti materiálu v kondenzační zóně činí: 0,079 kg/m².rok (materiál: Fatrafol 818/V-UV).

Dále bude použit limit pro max. množství kondenzátu: 0,079 kg/m².rok

Vypočtené hodnoty: V kci dochází při venkovní návrhové teplotě ke kondenzaci.
Roční množství zkondenzované vodní páry $M_{c,a} = 0,0053 \text{ kg/m}^2\text{,rok}$
Roční množství odpařitelné vodní páry $M_{ev,a} = 0,0405 \text{ kg/m}^2\text{,rok}$

Vyhodnocení 1. požadavku musí provést projektant.

$M_{c,a} < M_{ev,a}$... 2. POŽADAVEK JE SPLNĚN.

$M_{c,a} < M_{c,N}$... 3. POŽADAVEK JE SPLNĚN.

Teplo 2017 EDU, (c) 2016 Svoboda Software

KOMPLEXNÍ POSOUZENÍ SKLADBY STAVEBNÍ KONSTRUKCE Z HLEDISKA ŠÍŘENÍ TEPLA A VODNÍ PÁRY

podle EN ISO 13788, EN ISO 6946, ČSN 730540 a STN 730540

Teplo 2017 EDU

Název úlohy : **Skladba S04-Podlaha na zemině**

Zpracovatel : Václav Lopatka

Zakázka : Bakalářská práce

Datum : 13.04.2018

ZADANÁ SKLADBA A OKRAJOVÉ PODMÍNKY :

Typ hodnocené konstrukce : Podlaha - výpočet poklesu dotykové teploty

Korekce součinitele prostupu dU : 0.000 W/m²K

Skladba konstrukce (od interiéru) :

Číslo	Název	D [m]	Lambda [W/(m.K)]	c [J/(kg.K)]	Ro [kg/m ³]	Mi [-]	Ma [kg/m ²]
1	Dlažba keramic	0,0100	1,0100	840,0	2000,0	200,0	0.0000
2	Cemix Flex lep	0,0050	0,5700	1200,0	1550,0	20,0	0.0000
3	Anhyment	0,0470	1,2000	840,0	2100,0	20,0	0.0000
4	PE folie Gutta	0,0001	0,3500	1470,0	900,0	144000,0	0.0000
5	Isover EPS Per	0,1300	0,0340	1270,0	30,0	70,0	0.0000
6	Železobeton 2	0,1000	1,5800	1020,0	2400,0	29,0	0.0000
7	Elastek+Glaste	0,0080	0,2100	1470,0	1200,0	30000,0	0.0000

Poznámka: D je tloušťka vrstvy, Lambda je návrhová hodnota tepelné vodivosti vrstvy, C je měrná tepelná kapacita vrstvy, Ro je objemová hmotnost vrstvy, Mi je faktor difúzního odporu vrstvy a Ma je počáteční zabudovaná vlhkost ve vrstvě.

Číslo	Kompletní název vrstvy	Interní výpočet tep. vodivosti
1	Dlažba keramická RAKO Golem	---
2	Cemix Flex lepidlo	---
3	Anhyment	---
4	PE folie Gutta	---
5	Isover EPS Perimetr	---
6	Železobeton 2	---
7	Elastek+Glastek 40 Special Mineral	---

Okrajové podmínky výpočtu :

Tepelný odpor při přestupu tepla v interiéru Rsi : 0.17 m²K/W

Tepelný odpor při přestupu tepla v exteriéru Rse : 0.00 m²K/W

Návrhová venkovní teplota Te : 5.0 C

Návrhová teplota vnitřního vzduchu Tai : 20.6 C

Návrhová relativní vlhkost venkovního vzduchu RHe : 70.0 %

Návrhová relativní vlhkost vnitřního vzduchu RHi : 55.0 %

VÝSLEDKY VÝPOČTU HODNOCENÉ KONSTRUKCE :

Tepelný odpor a součinitel prostupu tepla podle EN ISO 6946:

Tepelný odpor konstrukce R : 3.983 m²K/W

Součinitel prostupu tepla konstrukce U : **0.241 W/m²K**

Součinitel prostupu zabudované kce U_k : 0.26 / 0.29 / 0.34 / 0.44 W/m²K

Uvedené orientační hodnoty platí pro různou kvalitu řešení tep. mostů vyjádřenou přibližnou přírážkou podle poznámek k čl. B.9.2 v ČSN 730540-4.

Difúzní odpor a tepelně akumulční vlastnosti:

Difúzní odpor konstrukce ZpT : 1.4E+0012 m/s

Teplota vnitřního povrchu a teplotní faktor podle ČSN 730540 a EN ISO 13788:

Vnitřní povrchová teplota v návrhových podmínkách $T_{si,p}$: 19.96 C
Teplotní faktor v návrhových podmínkách $f_{Rsi,p}$: 0.959

Obě hodnoty platí pro odpor při přestupu tepla na vnitřní straně $R_{si}=0,25$ m²K/W.

Pokles dotykové teploty podlahy podle ČSN 730540:

Teplotná jímavost podlahové konstrukce B : 1350.18 Ws/m²K

Pokles dotykové teploty podlahy ΔT_{δ} : 6.81 C

Teplo 2017 EDU, (c) 2017 Svoboda Software

VYHODNOCENÍ VÝSLEDKŮ PODLE KRITÉRIÍ ČSN 730540-2 (2011)

Název konstrukce: Skladba S04-Podlaha na zemině

Rekapitulace vstupních dat

Návrhová vnitřní teplota T_i : 20,0 C
Převažující návrhová vnitřní teplota T_{iM} : 20,0 C
Návrhová venkovní teplota T_{ae} : -15,0 C
Teplota na vnější straně T_e : 5,0 C
Návrhová teplota vnitřního vzduchu T_{ai} : 20,6 C
Relativní vlhkost v interiéru RH_i : 50,0 % (+5,0%)

Skladba konstrukce

Číslo	Název vrstvy	d [m]	Lambda [W/mK]	Mi [-]
1	Dlažba keramická RAKO Golem	0,010	1,010	200,0
2	Cemix Flex lepidlo	0,005	0,570	20,0
3	Anhyment	0,047	1,200	20,0
4	PE folie Gutta	0,0001	0,350	144000,0
5	Isover EPS Perimetr	0,130	0,034	70,0
6	Železobeton 2	0,100	1,580	29,0
7	Elastek+Glastek 40 Special Min	0,008	0,210	30000,0

I. Požadavek na teplotní faktor (čl. 5.1 v ČSN 730540-2)

Požadavek: $f_{Rsi,N} = f_{Rsi,cr} = 0,422$
Vypočtená průměrná hodnota: $f_{Rsi,m} = 0,959$

Kritický teplotní faktor $f_{Rsi,cr}$ byl stanoven pro maximální přípustnou vlhkost na vnitřním povrchu 80% (kritérium vyloučení vzniku plísní).

Průměrná hodnota $f_{Rsi,m}$ (resp. maximální hodnota při hodnocení skladby mimo tepelné mosty a vazby) není nikdy minimální hodnotou ve všech místech konstrukce. Nelze s ní proto prokazovat plnění požadavku na minimální povrchové teploty zabudované konstrukce včetně tepelných mostů a vazeb. Její převýšení nad požadavkem naznačuje pouze možnosti plnění požadavku v místě tepelného mostu či tepelné vazby.

II. Požadavek na součinitel prostupu tepla (čl. 5.2 v ČSN 730540-2)

Požadavek: $U_{,N} = 0,45$ W/m²K
Vypočtená hodnota: $U = 0,241$ W/m²K < $U_{,dop}=0,3$ W/m²K

$U < U_{,N}$... POŽADAVEK JE SPLNĚN.

Vypočtený součinitel prostupu tepla musí zahrnovat vliv systematických tepelných mostů (např. kroků v zateplené šikmé střeše).

III. Požadavek na pokles dotykové teploty (čl. 5.5 v ČSN 730540-2)

Požadavek: méně teplá podlaha - $dT_{10,N} = 6,9$ C
Vypočtená hodnota: $dT_{10} = 6,8$ C
 $dT_{10} < dT_{10,N}$... POŽADAVEK JE SPLNĚN.

Teplo 2017 EDU, (c) 2016 Svoboda Software

KOMPLEXNÍ POSOUZENÍ SKLADBY STAVEBNÍ KONSTRUKCE Z HLEDISKA ŠÍŘENÍ TEPLA A VODNÍ PÁRY

podle EN ISO 13788, EN ISO 6946, ČSN 730540 a STN 730540

Teplo 2017 EDU

Název úlohy : **Skladba S05-Podlaha na zemině**

Zpracovatel : Václav Lopatka

Zakázka : Bakalářská práce

Datum : 13.04.2018

ZADANÁ SKLADBA A OKRAJOVÉ PODMÍNKY :

Typ hodnocené konstrukce : Podlaha - výpočet poklesu dotykové teploty

Korekce součinitele prostupu dU : 0.000 W/m²K

Skladba konstrukce (od interiéru) :

Číslo	Název	D [m]	Lambda [W/(m.K)]	c [J/(kg.K)]	Ro [kg/m ³]	Mi [-]	Ma [kg/m ²]
1	Laminátová pod	0,0080	0,1000	1700,0	650,0	11,0	0.0000
2	Podložka Egger	0,0030	0,0480	1510,0	150,0	4700,0	0.0000
3	Anhyment	0,0510	1,2000	840,0	2100,0	20,0	0.0000
4	PE folie Gutta	0,0001	0,3500	1470,0	900,0	144000,0	0.0000
5	Isover EPS Per	0,1300	0,0340	1270,0	30,0	70,0	0.0000
6	Železobeton 2	0,1000	1,5800	1020,0	2400,0	29,0	0.0000
7	Elastek+Glaste	0,0080	0,2100	1470,0	1200,0	30000,0	0.0000

Poznámka: D je tloušťka vrstvy, Lambda je návrhová hodnota tepelné vodivosti vrstvy, C je měrná tepelná kapacita vrstvy, Ro je objemová hmotnost vrstvy, Mi je faktor difúzního odporu vrstvy a Ma je počáteční zabudovaná vlhkost ve vrstvě.

Číslo	Kompletní název vrstvy	Interní výpočet tep. vodivosti
1	Laminátová podlaha Floorclic Egger	---
2	Podložka Egger	---
3	Anhyment	---
4	PE folie Gutta	---
5	Isover EPS Perimetr	---
6	Železobeton 2	---
7	Elastek+Glastek 40 Special Mineral	---

Okrajové podmínky výpočtu :

Tepelný odpor při přestupu tepla v interiéru Rsi : 0.17 m²K/W

Tepelný odpor při přestupu tepla v exteriéru Rse : 0.00 m²K/W

Návrhová venkovní teplota Te : 5.0 C

Návrhová teplota vnitřního vzduchu Tai : 20.6 C

Návrhová relativní vlhkost venkovního vzduchu RHe : 70.0 %

Návrhová relativní vlhkost vnitřního vzduchu RHi : 55.0 %

VÝSLEDKY VÝPOČTU HODNOCENÉ KONSTRUKCE :

Tepelný odpor a součinitel prostupu tepla podle EN ISO 6946:

Tepelný odpor konstrukce R : 4.110 m²K/W

Součinitel prostupu tepla konstrukce U : **0.234 W/m²K**

Součinitel prostupu zabudované kce U_k : 0.25 / 0.28 / 0.33 / 0.43 W/m²K

Uvedené orientační hodnoty platí pro různou kvalitu řešení tep. mostů vyjádřenou přibližnou přírážkou podle poznámek k čl. B.9.2 v ČSN 730540-4.

Difúzní odpor a tepelně akumuláční vlastnosti:

Difuzní odpor konstrukce Z_{pT} : 1.5E+0012 m/s

Teplota vnitřního povrchu a teplotní faktor podle ČSN 730540 a EN ISO 13788:

Vnitřní povrchová teplota v návrhových podmínkách $T_{si,p}$: 19.98 C
Teplotní faktor v návrhových podmínkách $f_{Rsi,p}$: 0.960

Obě hodnoty platí pro odpor při přestupu tepla na vnitřní straně $R_{si}=0,25$ m²K/W.

Pokles dotykové teploty podlahy podle ČSN 730540:

Tepelná jímavost podlahové konstrukce B : 379.06 Ws/m²K
Pokles dotykové teploty podlahy ΔT : 3.30 C

Teplo 2017 EDU, (c) 2017 Svoboda Software

VIHODNOCENÍ VÝSLEDKŮ PODLE KRITÉRIÍ ČSN 730540-2 (2011)

Název konstrukce: Skladba S05-Podlaha na zemině

Rekapitulace vstupních dat

Návrhová vnitřní teplota T_i : 20,0 C
Převažující návrhová vnitřní teplota T_{iM} : 20,0 C
Návrhová venkovní teplota T_{ae} : -15,0 C
Teplota na vnější straně T_e : 5,0 C
Návrhová teplota vnitřního vzduchu T_{ai} : 20,6 C
Relativní vlhkost v interiéru R_{Hi} : 50,0 % (+5,0%)

Skladba konstrukce

Číslo	Název vrstvy	d [m]	Lambda [W/mK]	Mi [-]
1	Laminátová podlaha Floorclit E	0,008	0,100	11,0
2	Podložka Egger	0,003	0,048	4700,0
3	Anhyment	0,051	1,200	20,0
4	PE folie Gutta	0,0001	0,350	144000,0
5	Isover EPS Perimetr	0,130	0,034	70,0
6	Železobeton 2	0,100	1,580	29,0
7	Elastek+Glastek 40 Special Min	0,008	0,210	30000,0

I. Požadavek na teplotní faktor (čl. 5.1 v ČSN 730540-2)

Požadavek: $f_{Rsi,N} = f_{Rsi,cr} = 0,422$
Vypočtená průměrná hodnota: $f_{Rsi,m} = 0,960$

Kritický teplotní faktor $f_{Rsi,cr}$ byl stanoven pro maximální přípustnou vlhkost na vnitřním povrchu 80% (kritérium vyloučení vzniku plísní).

Průměrná hodnota $f_{Rsi,m}$ (resp. maximální hodnota při hodnocení skladby mimo tepelné mosty a vazby) není nikdy minimální hodnotou ve všech místech konstrukce. Nelze s ní proto prokazovat plnění požadavku na minimální povrchové teploty zabudované konstrukce včetně tepelných mostů a vazeb. Její převýšení nad požadavkem naznačuje pouze možnosti plnění požadavku v místě tepelného mostu či tepelné vazby.

II. Požadavek na součinitel prostupu tepla (čl. 5.2 v ČSN 730540-2)

Požadavek: $U_{,N} = 0,45$ W/m²K
Vypočtená hodnota: $U = 0,234$ W/m²K < $U_{,dop}=0,3$ W/m²K
 $U < U_{,N}$... POŽADAVEK JE SPLNĚN.

Vypočtený součinitel prostupu tepla musí zahrnovat vliv systematických tepelných mostů (např. krovů v zateplené šikmé střeše).

III. Požadavek na pokles dotykové teploty (čl. 5.5 v ČSN 730540-2)

Požadavek: teplá podlaha - $dT_{10,N} = 5,5$ C
Vypočtená hodnota: $dT_{10} = 3,30$ C
 $dT_{10} < dT_{10,N}$... POŽADAVEK JE SPLNĚN.

Teplo 2017 EDU, (c) 2016 Svoboda Software

KOMPLEXNÍ POSOUZENÍ SKLADBY STAVEBNÍ KONSTRUKCE Z HLEDISKA ŠÍŘENÍ TEPLA A VODNÍ PÁRY

podle EN ISO 13788, EN ISO 6946, ČSN 730540 a STN 730540

Teplo 2017 EDU

Název úlohy : **Skladba S06-Podlaha na terénu**
Zpracovatel : Václav Lopatka
Zakázka : Bakalářská práce
Datum : 13.04.2018

ZADANÁ SKLADBA A OKRAJOVÉ PODMÍNKY :

Typ hodnocené konstrukce : Podlaha - výpočet poklesu dotykové teploty
Korekce součinitele prostupu dU : 0.000 W/m²K

Skladba konstrukce (od interiéru) :

Číslo	Název	D [m]	Lambda [W/(m.K)]	c [J/(kg.K)]	Ro [kg/m ³]	Mi [-]	Ma [kg/m ²]
1	Dlažba keramic	0,0080	1,0100	840,0	2000,0	200,0	0.0000
2	Cemix Flex lep	0,0050	0,5700	1200,0	1550,0	20,0	0.0000
3	Hydroizolační	0,0030	0,2100	1470,0	1400,0	280,0	0.0000
4	Anhyment	0,0560	1,2000	840,0	2100,0	20,0	0.0000
5	Isover EPS Per	0,1200	0,0340	1270,0	30,0	70,0	0.0000
6	Železobeton 2	0,1000	1,5800	1020,0	2400,0	29,0	0.0000
7	Elastek+Glaste	0,0080	0,2100	1470,0	1200,0	30000,0	0.0000

Poznámka: D je tloušťka vrstvy, Lambda je návrhová hodnota tepelné vodivosti vrstvy, C je měrná tepelná kapacita vrstvy, Ro je objemová hmotnost vrstvy, Mi je faktor difúzního odporu vrstvy a Ma je počáteční zabudovaná vlhkost ve vrstvě.

Číslo	Kompletní název vrstvy	Interní výpočet tep. vodivosti
1	Dlažba keramická RAKO universal	---
2	Cemix Flex lepidlo	---
3	Hydroizolační stěrka Cemix Cemelastik IN	---
4	Anhyment	---
5	Isover EPS Perimetr	---
6	Železobeton 2	---
7	Elastek+Glastek 40 Special Mineral	---

Okrajové podmínky výpočtu :

Tepelný odpor při přestupu tepla v interiéru Rsi : 0.17 m²K/W
Tepelný odpor při přestupu tepla v exteriéru Rse : 0.00 m²K/W

Návrhová venkovní teplota Te : 5.0 C
Návrhová teplota vnitřního vzduchu Tai : 20.6 C
Návrhová relativní vlhkost venkovního vzduchu RHe : 70.0 %
Návrhová relativní vlhkost vnitřního vzduchu RHi : 55.0 %

VÝSLEDKY VÝPOČTU HODNOCENÉ KONSTRUKCE :

Tepelný odpor a součinitel prostupu tepla podle EN ISO 6946:

Tepelný odpor konstrukce R : 3.708 m²K/W

Součinitel prostupu tepla konstrukce U : **0.258 W/m²K**

Součinitel prostupu zabudované kce U_{k,c} : 0.28 / 0.31 / 0.36 / 0.46 W/m²K

Uvedené orientační hodnoty platí pro různou kvalitu řešení tep. mostů vyjádřenou přibližnou přírážkou podle poznámek k čl. B.9.2 v ČSN 730540-4.

Difúzní odpor a tepelně akumuláční vlastnosti:

Difuzní odpor konstrukce Z_{pT} : 1.4E+0012 m/s

Teplota vnitřního povrchu a teplotní faktor podle ČSN 730540 a EN ISO 13788:

Vnitřní povrchová teplota v návrhových podmínkách T_{si,p} : 19.92 C

Teplotní faktor v návrhových podmínkách f_{Rsi,p} : **0.956**

Obě hodnoty platí pro odpor při přestupu tepla na vnitřní straně R_{si}=0,25 m²K/W.

Pokles dotykové teploty podlahy podle ČSN 730540:

Tepelná jímavost podlahové konstrukce B : 1200.81 Ws/m²K

Pokles dotykové teploty podlahy DeltaT : 6.78 C

Teplo 2017 EDU, (c) 2017 Svoboda Software

VÝHODNOCENÍ VÝSLEDKŮ PODLE KRITÉRIÍ ČSN 730540-2 (2011)

Název konstrukce: Skladba S06-Podlaha na terénu

Rekapitulace vstupních dat

Návrhová vnitřní teplota T_i: 20,0 C
Převažující návrhová vnitřní teplota T_{iM}: 20,6 C
Návrhová venkovní teplota T_{ae}: -15,0 C
Teplota na vnější straně T_e: 5,0 C
Návrhová teplota vnitřního vzduchu T_{ai}: 20,6 C
Relativní vlhkost v interiéru RH_i: 50,0 % (+5,0%)

Skladba konstrukce

Číslo	Název vrstvy	d [m]	Lambda [W/mK]	Mi [-]
1	Dlažba keramická RAKO universa	0,008	1,010	200,0
2	Cemix Flex lepidlo	0,005	0,570	20,0
3	Hydroizolační stěrka Cemix Cem	0,003	0,210	280,0
4	Anhyment	0,056	1,200	20,0
5	Isover EPS Perimetr	0,120	0,034	70,0
6	Železobeton 2	0,100	1,580	29,0
7	Elastek+Glastek 40 Special Min	0,008	0,210	30000,0

I. Požadavek na teplotní faktor (čl. 5.1 v ČSN 730540-2)

Požadavek: f_{Rsi,N} = f_{Rsi,cr} = 0,422

Vypočtená průměrná hodnota: f_{Rsi,m} = 0,956

Kritický teplotní faktor f_{Rsi,cr} byl stanoven pro maximální přípustnou vlhkost na vnitřním povrchu 80% (kritérium vyloučení vzniku plísní).

Průměrná hodnota f_{Rsi,m} (resp. maximální hodnota při hodnocení skladby mimo tepelné mosty a vazby) není nikdy minimální hodnotou ve všech místech konstrukce. Nelze s ní proto prokazovat plnění požadavku na minimální povrchové teploty zabudované konstrukce včetně tepelných mostů a vazeb. Její převýšení nad požadavkem naznačuje pouze možnosti plnění požadavku v místě tepelného mostu či tepelné vazby.

II. Požadavek na součinitel prostupu tepla (čl. 5.2 v ČSN 730540-2)

Požadavek: U_N = 0,45 W/m²K

Vypočtená hodnota: U = 0,258 W/m²K < U_{dop}=0,3 W/m²K

U < U_N ... POŽADAVEK JE SPLNĚN.

Vypočtený součinitel prostupu tepla musí zahrnovat vliv systematických tepelných mostů (např. krokvi v zateplené šikmé střeše).

III. Požadavek na pokles dotykové teploty (čl. 5.5 v ČSN 730540-2)

Požadavek: méně teplá podlaha - dT_{10,N} = 6,9 C

Vypočtená hodnota: dT₁₀ = 6,78 C

dT₁₀ < dT_{10,N} ... POŽADAVEK JE SPLNĚN.

KOMPLEXNÍ POSOUZENÍ SKLADBY STAVEBNÍ KONSTRUKCE Z HLEDISKA ŠÍŘENÍ TEPLA A VODNÍ PÁRY

podle EN ISO 13788, EN ISO 6946, ČSN 730540 a STN 730540

Teplo 2017 EDU

Název úlohy : **Skladba S07-Podlaha ve sklepe**
Zpracovatel : Václav Lopatka
Zakázka : Bakalářská práce
Datum : 13.04.2018

ZADANÁ SKLADBA A OKRAJOVÉ PODMÍNKY :

Typ hodnocené konstrukce : Podlaha - výpočet poklesu dotykové teploty
Korekce součinitele prostupu dU : 0.000 W/m2K

Skladba konstrukce (od interiéru) :

Číslo	Název	D [m]	Lambda [W/(m.K)]	c [J/(kg.K)]	Ro [kg/m3]	Mi [-]	Ma [kg/m2]
1	Dlažba keramic	0,0080	1,0100	840,0	2000,0	200,0	0.0000
2	Cemix Flex lep	0,0040	0,5700	1200,0	1550,0	20,0	0.0000
3	Železobeton 2	0,1000	1,5800	1020,0	2400,0	29,0	0.0000
4	PE folie Gutta	0,0001	0,3500	1470,0	900,0	144000,0	0.0000
5	Isover EPS Per	0,0800	0,0340	1270,0	30,0	70,0	0.0000
6	Elastek+Glaste	0,0080	0,2100	1470,0	1200,0	30000,0	0.0000

Poznámka: D je tloušťka vrstvy, Lambda je návrhová hodnota tepelné vodivosti vrstvy, C je měrná tepelná kapacita vrstvy, Ro je objemová hmotnost vrstvy, Mi je faktor difúzního odporu vrstvy a Ma je počáteční zabudovaná vlhkost ve vrstvě.

Číslo	Kompletní název vrstvy	Interní výpočet tep. vodivosti
1	Dlažba keramická RAKO Taurus	---
2	Cemix Flex lepidlo	---
3	Železobeton 2	---
4	PE folie Gutta	---
5	Isover EPS Perimetr	---
6	Elastek+Glastek 40 Special Mineral	---

Okrajové podmínky výpočtu :

Tepelný odpor při přestupu tepla v interiéru Rsi : 0.17 m2K/W
Tepelný odpor při přestupu tepla v exteriéru Rse : 0.00 m2K/W

Návrhová venkovní teplota Te : 5.0 C
Návrhová teplota vnitřního vzduchu Tai : 10.0 C
Návrhová relativní vlhkost venkovního vzduchu RHe : 70.0 %
Návrhová relativní vlhkost vnitřního vzduchu RHi : 55.0 %

VÝSLEDKY VÝPOČTU HODNOCENÉ KONSTRUKCE :

Tepelný odpor a součinitel prostupu tepla podle EN ISO 6946:

Tepelný odpor konstrukce R : 2.470 m²K/W
Součinitel prostupu tepla konstrukce U : 0.379 W/m²K

Součinitel prostupu zabudované kce U_k : 0.40 / 0.43 / 0.48 / 0.58 W/m²K
Uvedené orientační hodnoty platí pro různou kvalitu řešení tep. mostů vyjádřenou přibližnou přírážkou podle poznámek k čl. B.9.2 v ČSN 730540-4.

Difúzní odpor a tepelně akumulční vlastnosti:

Difuzní odpor konstrukce Z_pT : 1.4E+0012 m/s

Teplota vnitřního povrchu a teplotní faktor podle ČSN 730540 a EN ISO 13788:

Vnitřní povrchová teplota v návrhových podmínkách T_{si,p} : 9.68 C
Teplotní faktor v návrhových podmínkách f_{Rsi,p} : 0.936

Obě hodnoty platí pro odpor při přestupu tepla na vnitřní straně R_{si}=0,25 m²K/W.

Pokles dotykové teploty podlahy podle ČSN 730540:

Tepelná jímavost podlahové konstrukce B : 1685.17 Ws/m²K
Pokles dotykové teploty podlahy DeltaT : 14.03 C

Teplo 2017 EDU, (c) 2017 Svoboda Software

KOMPLEXNÍ POSOUZENÍ SKLADBY STAVEBNÍ KONSTRUKCE Z HLEDISKA ŠÍŘENÍ TEPLA A VODNÍ PÁRY

podle EN ISO 13788, EN ISO 6946, ČSN 730540 a STN 730540

Teplo 2017 EDU

Název úlohy : **Skladba S10-Podlaha nad 1.PP**
Zpracovatel : Václav Lopatka
Zakázka : Bakalářská Práce
Datum : 13.04.2018

ZADANÁ SKLADBA A OKRAJOVÉ PODMÍNKY :

Typ hodnocené konstrukce : Podlaha nad nevytápěným či méně vytáp. vnitřním prostorem
Korekce součinitele prostupu dU : 0.000 W/m²K

Skladba konstrukce (od interiéru) :

Číslo	Název	D [m]	Lambda [W/(m.K)]	c [J/(kg.K)]	Ro [kg/m ³]	Mi [-]	Ma [kg/m ²]
1	Dlažba keramic	0,0100	1,0100	840,0	2000,0	200,0	0.0000
2	Cemix Flex lep	0,0050	0,5700	1200,0	1550,0	20,0	0.0000
3	Anhyment	0,0450	1,2000	840,0	2100,0	20,0	0.0000
4	Isover T-N	0,0400	0,0400	800,0	148,0	1,0	0.0000
5	Žb. prefamonol	0,2000	1,7400	1020,0	2500,0	32,0	0.0000
6	Isover TOP V	0,1500	0,0370	800,0	60,0	1,0	0.0000
7	Cemix Silikono	0,0030	0,6800	840,0	1650,0	104,0	0.0000

Poznámka: D je tloušťka vrstvy, Lambda je návrhová hodnota tepelné vodivosti vrstvy, C je měrná tepelná kapacita vrstvy, Ro je objemová hmotnost vrstvy, Mi je faktor difúzního odporu vrstvy a Ma je počáteční zabudovaná

vlhkost ve vrstvě.

Číslo	Kompletní název vrstvy	Interní výpočet tep. vodivosti
1	Dlažba keramická RAKO Golem	---
2	Cemix Flex lepidlo	---
3	Anhyment	---
4	Isover T-N	---
5	Žb. prefamonolitická stropní deska	---
6	Isover TOP V	---
7	Cemix Silikonová zatíraná omítka bílá/barevná	---

Okrajové podmínky výpočtu :

Tepelný odpor při přestupu tepla v interiéru Rsi :	0.17 m2K/W
dtto pro výpočet vnitřní povrchové teploty Rsi :	0.17 m2K/W
Tepelný odpor při přestupu tepla v exteriéru Rse :	0.17 m2K/W
dtto pro výpočet vnitřní povrchové teploty Rse :	0.17 m2K/W
Návrhová venkovní teplota Te :	10.0 C
Návrhová teplota vnitřního vzduchu Tai :	20.6 C
Návrhová relativní vlhkost venkovního vzduchu RHe :	50.0 %
Návrhová relativní vlhkost vnitřního vzduchu RHi :	55.0 %

VÝSLEDKY VÝPOČTU HODNOCENÉ KONSTRUKCE :

Tepelný odpor a součinitel prostupu tepla podle EN ISO 6946:

Tepelný odpor konstrukce R :	5.230 m2K/W
Součinitel prostupu tepla konstrukce U :	0.180 W/m2K

Součinitel prostupu zabudované kce U_{k,c} : 0.20 / 0.23 / 0.28 / 0.38 W/m2K

Uvedené orientační hodnoty platí pro různou kvalitu řešení tep. mostů vyjádřenou přibližnou přírážkou podle poznámek k čl. B.9.2 v ČSN 730540-4.

Difúzní odpor a tepelně akumulční vlastnosti:

Difúzní odpor konstrukce ZpT :	5.3E+0010 m/s
Teplotní útlum konstrukce Ny* podle EN ISO 13786 :	2157.9
Fázový posun teplotního kmitu Psi* podle EN ISO 13786 :	14.0 h

Teplota vnitřního povrchu a teplotní faktor podle ČSN 730540 a EN ISO 13788:

Vnitřní povrchová teplota v návrhových podmínkách Tsi,p :	20.28 C
Teplotní faktor v návrhových podmínkách f,Rsi,p :	0.969

Obě hodnoty platí pro odpor při přestupu tepla na vnitřní straně Rsi=0,25 m2K/W.

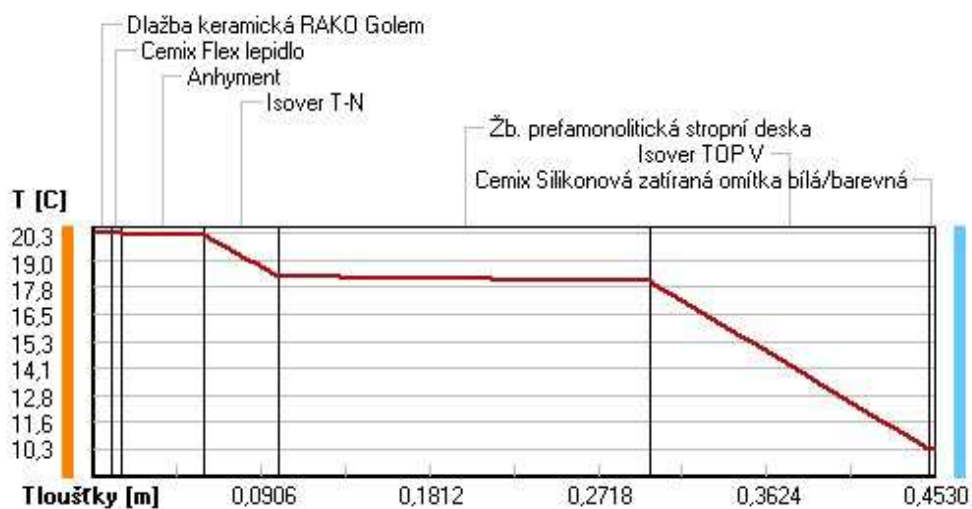
Difúze vodní páry v návrh. podmínkách a bilance vodní páry podle ČSN 730540: (bez vlivu zabudované vlhkosti a sluneční radiace)

Průběh teplot a částečných tlaků vodní páry v návrhových okrajových podmínkách:

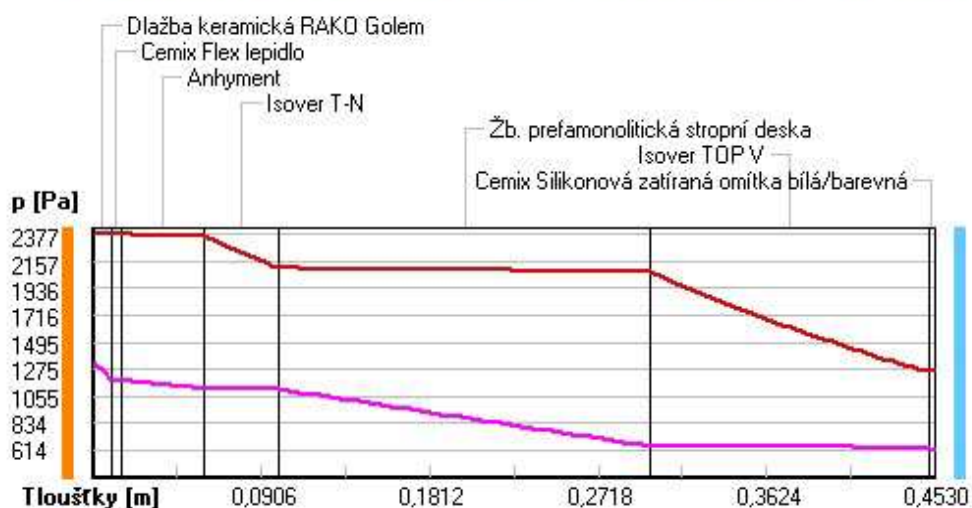
rozhraní:	i	1-2	2-3	3-4	4-5	5-6	6-7	e
theta [C]:	20.3	20.3	20.2	20.2	18.3	18.0	10.3	10.3
p [Pa]:	1334	1188	1181	1116	1113	647	636	614
p,sat [Pa]:	2377	2374	2372	2362	2098	2069	1255	1254

Poznámka: theta je teplota na rozhraní vrstev, p je předpokládaný částečný tlak vodní páry na rozhraní vrstev a p,sat je částečný tlak nasycené vodní páry na rozhraní vrstev.

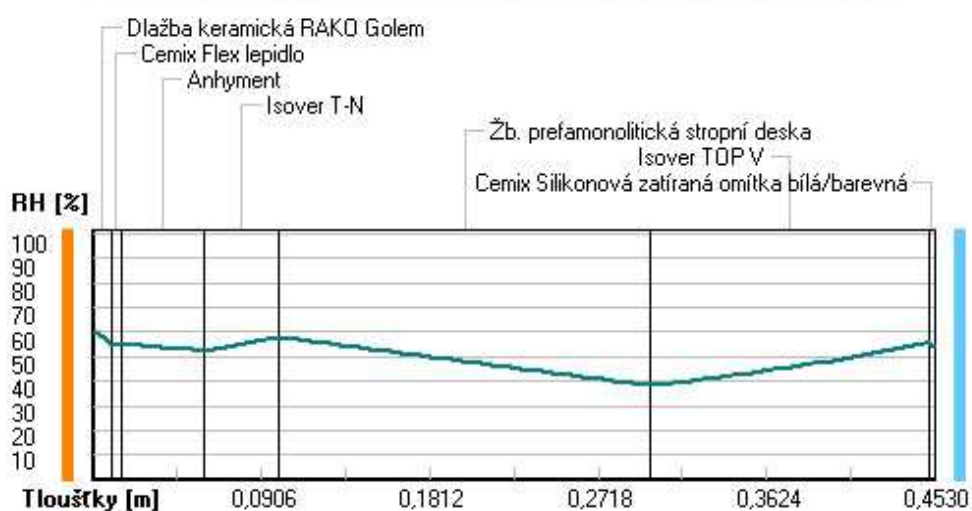
Teploty v typickém místě konstrukce v ustálených návrhových podmínkách



Část. tlaky vodní páry v typickém místě konstrukce v ustál. návrh. podmínkách



Rel. vlhkosti v typickém místě konstrukce v ustál. návrh. podmínkách



Při venkovní návrhové teplotě nedochází v konstrukci ke kondenzaci vodní páry.

Množství difundující vodní páry G_d : 1.454E-0008 kg/(m².s)

Poznámka: Hodnocení difúze vodní páry bylo provedeno pro předpoklad 1D šíření vodní páry převažující skladbou konstrukce. Pro konstrukce s výraznými systematickými tepelnými mosty je výsledek výpočtu jen orientační. Přesnější výsledky lze získat s pomocí 2D analýzy.

Teplo 2017 EDU, (c) 2017 Svoboda Software

VYHODNOCENÍ VÝSLEDKŮ PODLE KRITÉRIÍ ČSN 730540-2 (2011)

Název konstrukce: Skladba S10-Podlaha nad 1.PP

Rekapitulace vstupních dat

Návrhová vnitřní teplota T_i :	20,0 C
Převažující návrhová vnitřní teplota T_{iM} :	20,0 C
Návrhová venkovní teplota T_{ae} :	-15,0 C
Teplota na vnější straně T_e :	10,0 C
Návrhová teplota vnitřního vzduchu T_{ai} :	20,6 C
Relativní vlhkost v interiéru RH _i :	50,0 % (+5,0%)

Skladba konstrukce

Číslo	Název vrstvy	d [m]	Lambda [W/mK]	Mi [-]
1	Dlažba keramická RAKO Golem	0,010	1,010	200,0
2	Cemix Flex lepidlo	0,005	0,570	20,0
3	Anhyment	0,045	1,200	20,0
4	Isover T-N	0,040	0,040	1,0
5	Žb. prefamonolitická stropní d	0,200	1,740	32,0
6	Isover TOP V	0,150	0,037	1,0
7	Cemix Silikonová zatíraná omít	0,003	0,680	104,0

I. Požadavek na teplotní faktor (čl. 5.1 v ČSN 730540-2)

Požadavek: $f_{Rsi,N} = f_{Rsi,cr} = 0,149$
Vypočtená průměrná hodnota: $f_{Rsi,m} = 0,969$

Kritický teplotní faktor $f_{Rsi,cr}$ byl stanoven pro maximální přípustnou vlhkost na vnitřním povrchu 80% (kritérium vyloučení vzniku plísní).

Průměrná hodnota $f_{Rsi,m}$ (resp. maximální hodnota při hodnocení skladby mimo tepelné mosty a vazby) není nikdy minimální hodnotou ve všech místech konstrukce. Nelze s ní proto prokazovat plnění požadavku na minimální povrchové teploty zabudované konstrukce včetně tepelných mostů a vazeb. Její převýšení nad požadavkem naznačuje pouze možnosti plnění požadavku v místě tepelného mostu či tepelné vazby.

II. Požadavek na součinitel prostupu tepla (čl. 5.2 v ČSN 730540-2)

Požadavek: $U_{N} = 0,60 \text{ W/m}^2\text{K}$
Vypočtená hodnota: $U = 0,180 \text{ W/m}^2\text{K} < U_{dop} = 0,5 \text{ W/m}^2\text{K}$

$U < U_{N}$... POŽADAVEK JE SPLNĚN.

Vypočtený součinitel prostupu tepla musí zahrnovat vliv systematických tepelných mostů (např. krokví v zateplené šikmé střeše).

III. Požadavky na šíření vlhkosti konstrukcí (čl. 6.1 a 6.2 v ČSN 730540-2)

Požadavky:

1. Kondenzace vodní páry nesmí ohrozit funkci konstrukce.
2. Roční množství kondenzátu musí být nižší než roční kapacita odparu.
3. Roční množství kondenzátu M_c musí být nižší než 0,1 kg/m².rok, nebo 3-6% plošné hmotnosti materiálu (nižší z hodnot).

Vypočtené hodnoty: V kci nedochází při venkovní návrhové teplotě ke kondenzaci.

POŽADAVKY JSOU SPLNĚNÝ.

Teplo 2017 EDU, (c) 2016 Svoboda Software

KOMPLEXNÍ POSOUZENÍ SKLADBY STAVEBNÍ KONSTRUKCE Z HLEDISKA ŠÍŘENÍ TEPLA A VODNÍ PÁRY

podle EN ISO 13788, EN ISO 6946, ČSN 730540 a STN 730540

Teplo 2017 EDU

Název úlohy : **Skladba S11-Podlaha nad 1.PP**
Zpracovatel : Václav Lopatka
Zakázka : Bakalářská práce
Datum : 13.04.2018

ZADANÁ SKLADBA A OKRAJOVÉ PODMÍNKY :

Typ hodnocené konstrukce : Podlaha nad nevytápěným či méně vytáp. vnitřním prostorem
Korekce součinitele prostupu dU : 0.000 W/m²K

Skladba konstrukce (od interiéru) :

Číslo	Název	D [m]	Lambda [W/(m.K)]	c [J/(kg.K)]	Ro [kg/m ³]	Mi [-]	Ma [kg/m ²]
1	Laminátová pod	0,0080	0,1000	1700,0	650,0	11,0	0.0000
2	Anhyment	0,0490	1,2000	840,0	2100,0	20,0	0.0000
3	Isover T-N	0,0400	0,0400	800,0	148,0	1,0	0.0000
4	Žb. prefamonol	0,2000	1,7400	1020,0	2500,0	32,0	0.0000
5	Isover TOP V	0,1500	0,0370	800,0	60,0	1,0	0.0000
6	Cemix Silikono	0,0030	0,6800	840,0	1650,0	104,0	0.0000

Poznámka: D je tloušťka vrstvy, Lambda je návrhová hodnota tepelné vodivosti vrstvy, C je měrná tepelná kapacita vrstvy, Ro je objemová hmotnost vrstvy, Mi je faktor difúzního odporu vrstvy a Ma je počáteční zabudovaná vlhkost ve vrstvě.

Číslo	Kompletní název vrstvy	Interní výpočet tep. vodivosti
1	Laminátová podlaha floorclíc Egger	---
2	Anhyment	---
3	Isover T-N	---
4	Žb. prefamonolitická stropní deska	---
5	Isover TOP V	---
6	Cemix Silikonová zatíraná omítka bílá/barevná	---

Okrajové podmínky výpočtu :

Tepelný odpor při přestupu tepla v interiéru Rsi : 0.17 m²K/W
dtto pro výpočet vnitřní povrchové teploty Rsi : 0.17 m²K/W
Tepelný odpor při přestupu tepla v exteriéru Rse : 0.17 m²K/W
dtto pro výpočet vnitřní povrchové teploty Rse : 0.17 m²K/W

Návrhová venkovní teplota Te : 10.0 C
Návrhová teplota vnitřního vzduchu Tai : 20.6 C
Návrhová relativní vlhkost venkovního vzduchu RHe : 50.0 %
Návrhová relativní vlhkost vnitřního vzduchu RH_i : 55.0 %

VÝSLEDKY VÝPOČTU HODNOCENÉ KONSTRUKCE :

Tepelný odpor a součinitel prostupu tepla podle EN ISO 6946:

Tepelný odpor konstrukce R : 5.294 m²K/W
Součinitel prostupu tepla konstrukce U : **0.177 W/m²K**

Součinitel prostupu zabudované kce U_k : 0.20 / 0.23 / 0.28 / 0.38 W/m²K
Uvedené orientační hodnoty platí pro různou kvalitu řešení tep. mostů vyjádřenou přibližnou přírážkou podle poznámek k čl. B.9.2 v ČSN 730540-4.

Difúzní odpor a tepelně akumulční vlastnosti:

Difúzní odpor konstrukce ZpT : 4.2E+0010 m/s

Teplotní útlum konstrukce Ny^* podle EN ISO 13786 : 2474.5
 Fázový posun teplotního kmitu Ψ^* podle EN ISO 13786 : 14.3 h

Teplota vnitřního povrchu a teplotní faktor podle ČSN 730540 a EN ISO 13788:

Vnitřní povrchová teplota v návrhových podmínkách $T_{si,p}$: 20.28 C
 Teplotní faktor v návrhových podmínkách $f_{Rsi,p}$: 0.970

Obě hodnoty platí pro odpor při přestupu tepla na vnitřní straně $R_{si}=0,25 \text{ m}^2\text{K/W}$.

Difúze vodní páry v návrh. podmínkách a bilance vodní páry podle ČSN 730540: (bez vlivu zabudované vlhkosti a sluneční radiace)

Průběh teplot a částečných tlaků vodní páry v návrhových okrajových podmínkách:

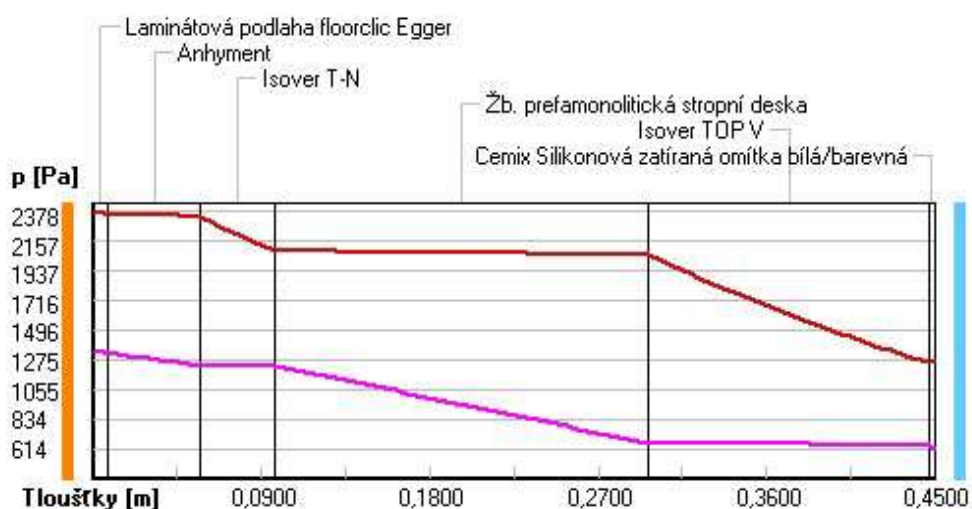
rozhraní:	i	1-2	2-3	3-4	4-5	5-6	e
theta [C]:	20.3	20.1	20.1	18.2	18.0	10.3	10.3
p [Pa]:	1334	1326	1237	1234	655	642	614
p,sat [Pa]:	2378	2356	2345	2085	2057	1255	1254

Poznámka: theta je teplota na rozhraní vrstev, p je předpokládaný částečný tlak vodní páry na rozhraní vrstev a p,sat je částečný tlak nasycené vodní páry na rozhraní vrstev.

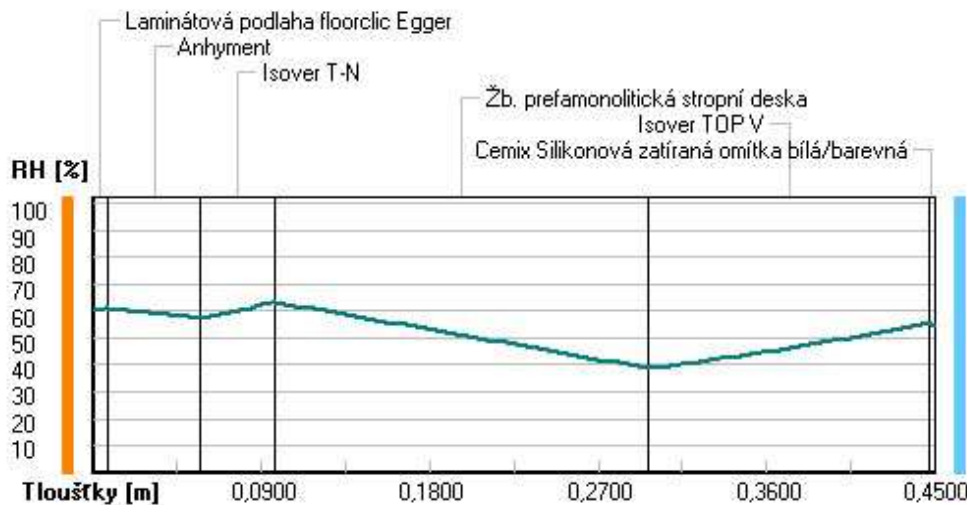
Teploty v typickém místě konstrukce v ustálených návrhových podmínkách



Část. tlaky vodní páry v typickém místě konstrukce v ustál. návrh. podmínkách



Rel. vlhkosti v typickém místě konstrukce v ustál. návrh. podmínkách



Při venkovní návrhové teplotě nedochází v konstrukci ke kondenzaci vodní páry.

Množství difundující vodní páry G_d : 1.807E-0008 kg/(m².s)

Poznámka: Hodnocení difúze vodní páry bylo provedeno pro předpoklad 1D šíření vodní páry převažující skladbou konstrukce. Pro konstrukce s výraznými systematickými tepelnými mosty je výsledek výpočtu jen orientační. Přesnější výsledky lze získat s pomocí 2D analýzy.

Teplo 2017 EDU, (c) 2017 Svoboda Software

VYHODNOCENÍ VÝSLEDKŮ PODLE KRITÉRIÍ ČSN 730540-2 (2011)

Název konstrukce: Skladba S11-Podlaha nad 1.PP

Rekapitulace vstupních dat

Návrhová vnitřní teplota T_i : 20,0 C
 Převažující návrhová vnitřní teplota T_{iM} : 20,0 C
 Návrhová venkovní teplota T_{ae} : -15,0 C
 Teplota na vnější straně T_e : 10,0 C
 Návrhová teplota vnitřního vzduchu T_{ai} : 20,6 C
 Relativní vlhkost v interiéru RH_i: 50,0 % (+5,0%)

Skladba konstrukce

Číslo	Název vrstvy	d [m]	Lambda [W/mK]	Mi [-]
1	Laminátová podlaha floorclie E	0,008	0,100	11,0
2	Anhyment	0,049	1,200	20,0
3	Isover T-N	0,040	0,040	1,0
4	Žb. prefamonolitická stropní d	0,200	1,740	32,0
5	Isover TOP V	0,150	0,037	1,0
6	Cemix Silikonová zatíraná omít	0,003	0,680	104,0

I. Požadavek na teplotní faktor (čl. 5.1 v ČSN 730540-2)

Požadavek: $f_{Rsi,N} = f_{Rsi,cr} = 0,149$
 Vypočtená průměrná hodnota: $f_{Rsi,m} = 0,970$

Kritický teplotní faktor $f_{Rsi,cr}$ byl stanoven pro maximální přípustnou vlhkost na vnitřním povrchu 80% (kritérium vyloučení vzniku plísní).

Průměrná hodnota $f_{Rsi,m}$ (resp. maximální hodnota při hodnocení skladby mimo tepelné mosty a vazby) není nikdy minimální hodnotou ve všech místech konstrukce. Nelze s ní proto prokazovat plnění požadavku na minimální povrchové teploty zabudované konstrukce včetně tepelných mostů a vazeb. Její převýšení nad požadavkem naznačuje pouze možnosti plnění požadavku v místě tepelného mostu či tepelné vazby.

II. Požadavek na součinitel prostupu tepla (čl. 5.2 v ČSN 730540-2)

Požadavek: $U_N = 0,60$ W/m²K
 Vypočtená hodnota: $U = 0,177$ W/m²K < $U_{dop} = 0,5$ W/m²K

U < U,N ... POŽADAVEK JE SPLNĚN.

Vypočtený součinitel prostupu tepla musí zahrnovat vliv systematických tepelných mostů (např. krokví v zateplené šikmé střeše).

III. Požadavky na šíření vlhkosti konstrukcí (čl. 6.1 a 6.2 v ČSN 730540-2)

- Požadavky:
1. Kondenzace vodní páry nesmí ohrozit funkci konstrukce.
 2. Roční množství kondenzátu musí být nižší než roční kapacita odparu.
 3. Roční množství kondenzátu $M_{c,a}$ musí být nižší než 0,1 kg/m².rok, nebo 3-6% plošné hmotnosti materiálu (nižší z hodnot).

Vypočtené hodnoty: V kci nedochází při venkovní návrhové teplotě ke kondenzaci.

POŽADAVKY JSOU SPLNĚNY.

Teplo 2017 EDU, (c) 2016 Svoboda Software

KOMPLEXNÍ POSOUZENÍ SKLADBY STAVEBNÍ KONSTRUKCE Z HLEDISKA ŠÍŘENÍ TEPLA A VODNÍ PÁRY

podle EN ISO 13788, EN ISO 6946, ČSN 730540 a STN 730540

Teplo 2017 EDU

Název úlohy : **Skladba S12-Podlaha nad 1.PP**

Zpracovatel : Václav Lopatka

Zakázka : Bakalářská práce

Datum : 13.04.2018

ZADANÁ SKLADBA A OKRAJOVÉ PODMÍNKY :

Typ hodnocené konstrukce : Podlaha nad nevytápěným či méně vytáp. vnitřním prostorem
Korekce součinitele prostupu dU : 0.000 W/m²K

Skladba konstrukce (od interiéru) :

Číslo	Název	D [m]	Lambda [W/(m.K)]	c [J/(kg.K)]	Ro [kg/m ³]	Mi [-]	Ma [kg/m ²]
1	Dlažba keramic	0,0130	1,0100	840,0	2000,0	200,0	0.0000
2	Hydroizolační	0,0030	0,2100	1470,0	1400,0	280,0	0.0000
3	Anhyment	0,0540	1,2000	840,0	2100,0	20,0	0.0000
4	Isover T-N	0,0300	0,0400	800,0	148,0	1,0	0.0000
5	Žb. prefamonol	0,2000	1,7400	1020,0	2500,0	32,0	0.0000
6	Isover TOP V	0,1500	0,0370	800,0	60,0	1,0	0.0000
7	Cemix Silikono	0,0030	0,6800	840,0	1650,0	104,0	0.0000

Poznámka: D je tloušťka vrstvy, Lambda je návrhová hodnota tepelné vodivosti vrstvy, C je měrná tepelná kapacita vrstvy, Ro je objemová hmotnost vrstvy, Mi je faktor difúzního odporu vrstvy a Ma je počáteční zabudovaná vlhkost ve vrstvě.

Číslo	Kompletní název vrstvy	Interní výpočet tep. vodivosti
1	Dlažba keramická RAKO Universal+ lepidlo	---
2	Hydroizolační stěrka Cemix Cemelastik IN	---
3	Anhyment	---
4	Isover T-N	---
5	Žb. prefamonolitická stropní deska	---
6	Isover TOP V	---
7	Cemix Silikonová zatíraná omítka bílá/barevná	---

Okrajové podmínky výpočtu :

Tepelný odpor při přestupu tepla v interiéru Rsi :	0.17 m2K/W
dtto pro výpočet vnitřní povrchové teploty Rsi :	0.17 m2K/W
Tepelný odpor při přestupu tepla v exteriéru Rse :	0.17 m2K/W
dtto pro výpočet vnitřní povrchové teploty Rse :	0.17 m2K/W
Návrhová venkovní teplota Te :	10.0 C
Návrhová teplota vnitřního vzduchu Tai :	20.6 C
Návrhová relativní vlhkost venkovního vzduchu RHe :	50.0 %
Návrhová relativní vlhkost vnitřního vzduchu RHi :	55.0 %

VÝSLEDKY VÝPOČTU HODNOCENÉ KONSTRUKCE :

Tepelný odpor a součinitel prostupu tepla podle EN ISO 6946:

Tepelný odpor konstrukce R :	4.996 m2K/W
Součinitel prostupu tepla konstrukce U :	0.187 W/m2K

Součinitel prostupu zabudované kce U,kc : 0.21 / 0.24 / 0.29 / 0.39 W/m2K

Uvedené orientační hodnoty platí pro různou kvalitu řešení tep. mostů vyjádřenou přibližnou přírážkou podle poznámek k čl. B.9.2 v ČSN 730540-4.

Difúzní odpor a tepelně akumulční vlastnosti:

Difuzní odpor konstrukce ZpT :	6.1E+0010 m/s
Teplotní útlum konstrukce Ny* podle EN ISO 13786 :	1909.7
Fázový posun teplotního kmitu Psi* podle EN ISO 13786 :	14.2 h

Teplota vnitřního povrchu a teplotní faktor podle ČSN 730540 a EN ISO 13788:

Vnitřní povrchová teplota v návrhových podmínkách Tsi,p :	20.26 C
Teplotní faktor v návrhových podmínkách f,Rsi,p :	0.968

Obě hodnoty platí pro odpor při přestupu tepla na vnitřní straně Rsi=0,25 m2K/W.

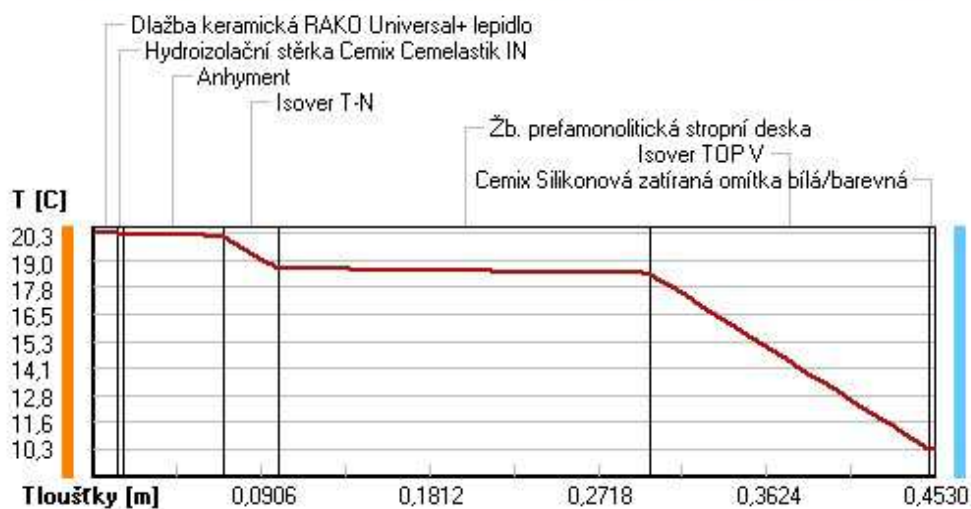
Difúze vodní páry v návrh. podmínkách a bilance vodní páry podle ČSN 730540: (bez vlivu zabudované vlhkosti a sluneční radiace)

Průběh teplot a částečných tlaků vodní páry v návrhových okrajových podmínkách:

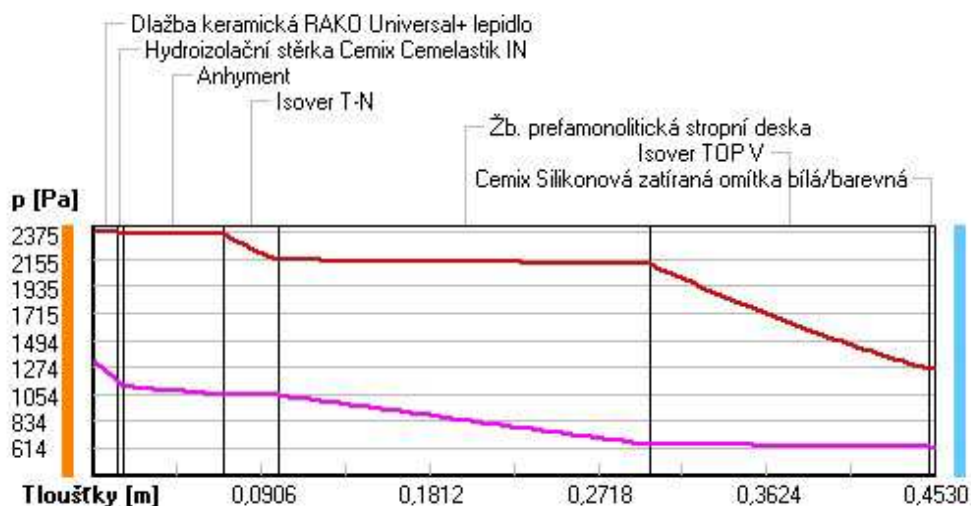
<u>rozhraní:</u>	<u>i</u>	<u>1-2</u>	<u>2-3</u>	<u>3-4</u>	<u>4-5</u>	<u>5-6</u>	<u>6-7</u>	<u>e</u>
theta [C]:	20.3	20.2	20.2	20.1	18.6	18.4	10.3	10.3
p [Pa]:	1334	1170	1117	1049	1047	643	633	614
p,sat [Pa]:	2375	2371	2367	2354	2146	2115	1256	1255

Poznámka: theta je teplota na rozhraní vrstev, p je předpokládaný částečný tlak vodní páry na rozhraní vrstev a p,sat je částečný tlak nasycené vodní páry na rozhraní vrstev.

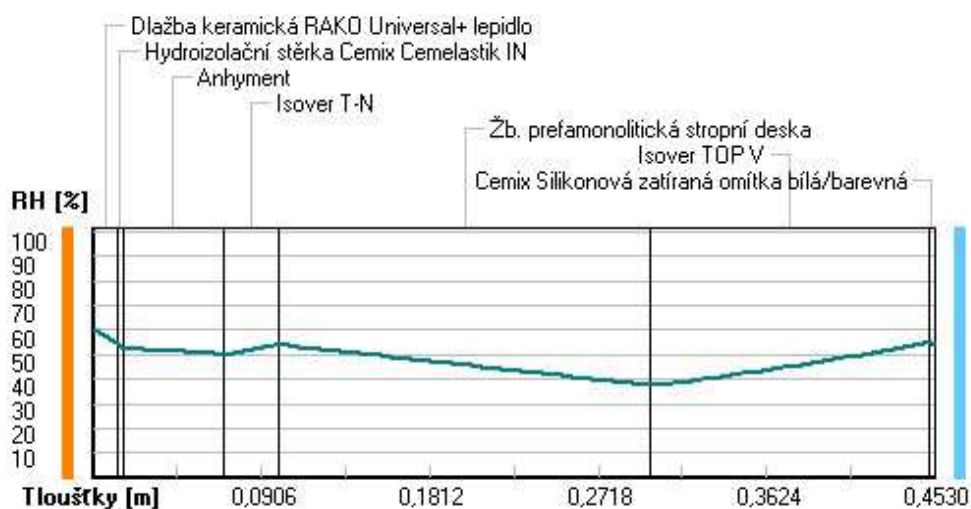
Teploty v typickém místě konstrukce v ustálených návrhových podmínkách



Část. tlaky vodní páry v typickém místě konstrukce v ustál. návrh. podmínkách



Rel. vlhkosti v typickém místě konstrukce v ustál. návrh. podmínkách



Při venkovní návrhové teplotě nedochází v konstrukci ke kondenzaci vodní páry.

Množství difundující vodní páry G_d : 1.262E-0008 kg/(m².s)

Poznámka: Hodnocení difúze vodní páry bylo provedeno pro předpoklad 1D šíření vodní páry převažující skladbou konstrukce. Pro konstrukce s výraznými systematickými tepelnými mosty je výsledek výpočtu jen orientační. Přesnější výsledky lze získat s pomocí 2D analýzy.

Teplo 2017 EDU, (c) 2017 Svoboda Software

VYHODNOCENÍ VÝSLEDKŮ PODLE KRITÉRIÍ ČSN 730540-2 (2011)

Název konstrukce: Skladba S12-Podlaha nad 1.PP

Rekapitulace vstupních dat

Návrhová vnitřní teplota T_i : 20,0 C
Převažující návrhová vnitřní teplota T_{iM} : 20,0 C
Návrhová venkovní teplota T_{ae} : -15,0 C
Teplota na vnější straně T_e : 10,0 C
Návrhová teplota vnitřního vzduchu T_{ai} : 20,6 C
Relativní vlhkost v interiéru RH_i: 50,0 % (+5,0%)

Skladba konstrukce

Číslo	Název vrstvy	d [m]	Lambda [W/mK]	Mi [-]
1	Dlažba keramická RAKO Universa	0,013	1,010	200,0
2	Hydroizolační stěrka Cemix Cem	0,003	0,210	280,0
3	Anhyment	0,054	1,200	20,0
4	Isover T-N	0,030	0,040	1,0
5	Žb. prefamonolitická stropní d	0,200	1,740	32,0
6	Isover TOP V	0,150	0,037	1,0
7	Cemix Silikonová zatíraná omít	0,003	0,680	104,0

I. Požadavek na teplotní faktor (čl. 5.1 v ČSN 730540-2)

Požadavek: $f_{Rsi,N} = f_{Rsi,cr} =$ 0,149

Vypočtená průměrná hodnota: $f_{Rsi,m} =$ 0,968

Kritický teplotní faktor $f_{Rsi,cr}$ byl stanoven pro maximální přípustnou vlhkost na vnitřním povrchu 80% (kritérium vyloučení vzniku plísní).

Průměrná hodnota $f_{Rsi,m}$ (resp. maximální hodnota při hodnocení skladby mimo tepelné mosty a vazby) není nikdy minimální hodnotou ve všech místech konstrukce. Nelze s ní proto prokazovat plnění požadavku na minimální povrchové teploty zabudované konstrukce včetně tepelných mostů a vazeb. Její převýšení nad požadavkem naznačuje pouze možnosti plnění požadavku v místě tepelného mostu či tepelné vazby.

II. Požadavek na součinitel prostupu tepla (čl. 5.2 v ČSN 730540-2)

Požadavek: $U_{N} =$ 0,60 W/m²K

Vypočtená hodnota: $U =$ 0,187 W/m²K < $U_{dop} = 0,5$ W/m²K

$U < U_{N}$... POŽADAVEK JE SPLNĚN.

Vypočtený součinitel prostupu tepla musí zahrnovat vliv systematických tepelných mostů (např. krokvi v zateplené šikmé střeše).

III. Požadavky na šíření vlhkosti konstrukcí (čl. 6.1 a 6.2 v ČSN 730540-2)

Požadavky:

1. Kondenzace vodní páry nesmí ohrozit funkci konstrukce.
2. Roční množství kondenzátu musí být nižší než roční kapacita odparu.
3. Roční množství kondenzátu M_c , a musí být nižší než 0,1 kg/m².rok, nebo 3-6% plošné hmotnosti materiálu (nižší z hodnot).

Vypočtené hodnoty: V kci nedochází při venkovní návrhové teplotě ke kondenzaci.

POŽADAVKY JSOU SPLNĚNÝ.

Teplo 2017 EDU, (c) 2016 Svoboda Software