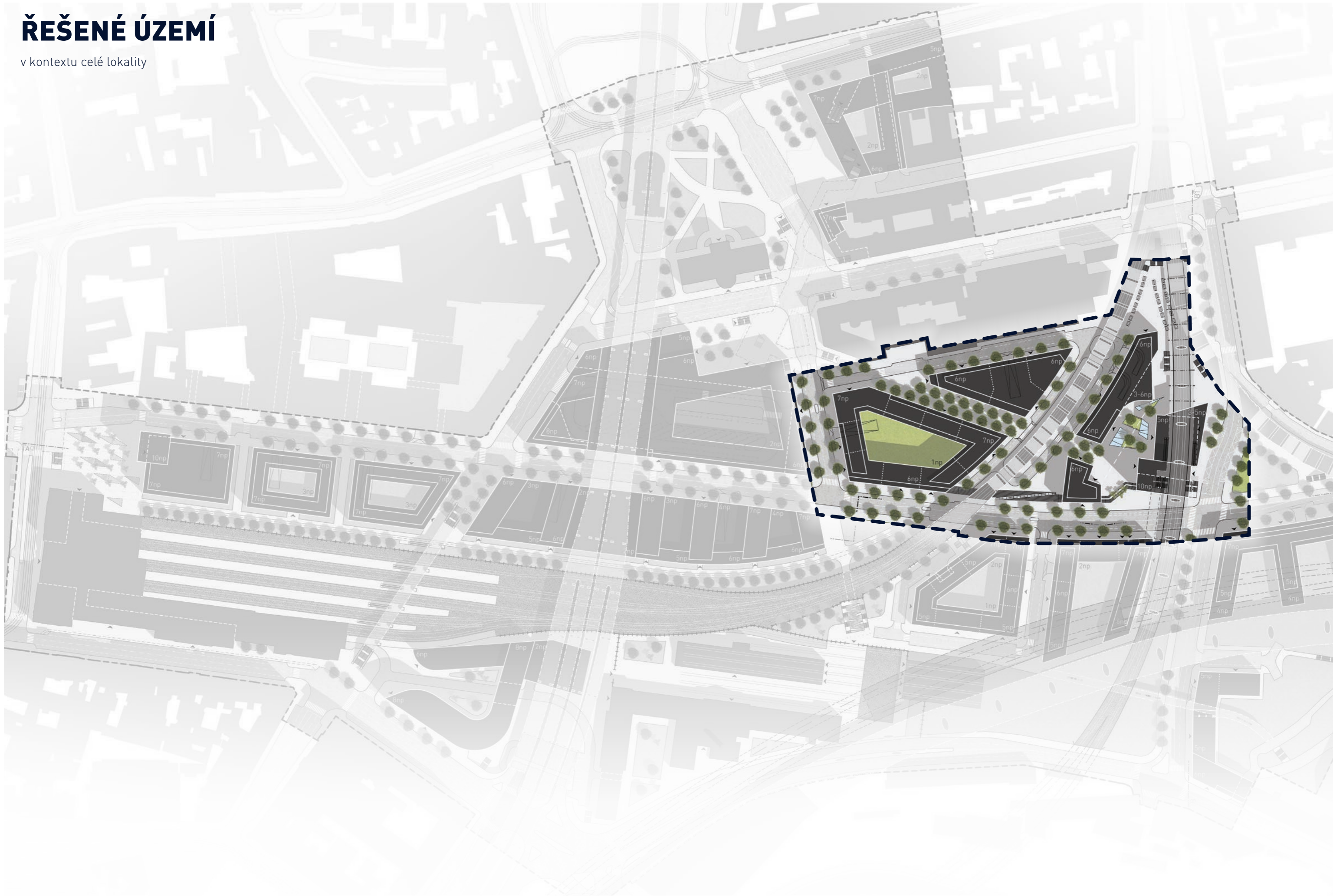


DIPLOMOVÁ PRÁCE

ŘEŠENÉ ÚZEMÍ

v kontextu celé lokality





URBANISTICKÉ ŘEŠENÍ

PRŮVODNÍ ZPRÁVA

Řešená lokalita

Řešené území se, vzhledem k lokalitě řešené v Předdiplomním projektu, nachází v jeho východní části. Lokalita se nachází v samém centru hlavního města, na hranici katastrálních území Karlín a Nové Město v Praze 8. Hlavním prvkem tohoto návrhu je pěší ulice a náměstí mezi administrativní a nádražní budovou. V tomto místě se v současné době nachází autobusové nádraží a odstavné plochy pro autobusy, které budou zrušeny.

Návrh

Nově navržená soustava veřejných prostranství odpovídá hlavnímu pohybu chodců, kdy největší koncentrace se předpokládá u vstupů do metra, u zastávek městské hromadné dopravy, u veřejných institucí a před autobusovým nádražím.

Největší důraz je kladen na hlavní pěší vazbu metro – vlak, která je tvořena obchodní ulicí (pěší zónou) a piazzettou/náměstím před nádražní a administrativní budovou.

Obchodní ulice

Ulice začíná u nové budovy autobusového nádraží. Navazuje na ní posunutý vstup do vestibulu stanice metra Florenc. Vozovka ulice, která kříží tuto pěší vazbu je zvednuta do úrovně chodníku a je ohraničují ji zahrazovací sloupky. Samotná pěší ulice je 15 m široká. Ve střední části je v dlažbě vyznačen pás, který je určen k poježdění vozidly pouze ve stanovený čas, pomocí dlažby v odlišném měřítku. Tudy budou zásobovány jednotlivé obchody a další provozovny v této ulici.

Ulici lemuje dvouřadá hrušňová alej. Každý strom je opatřen stromovou mříží, u které jsou ze dvou stran umístěné dřevěné lavice. Mobiliiář je umístěn především v tomto výsadbovém pásu. Jedná se zejména o lampy veřejného osvětlení, odpadkové koše a informační skříně.

Piazzetta

Prostor náměstí je rozdělen do dvou hlavních částí. První z nich je piazzetta (přímo před vstupem do nádražní a administrativní budovy), na kterou navazuje schodiště do ulice Na Florenci. Druhou část tvoří klidnější náměstí s fontánami a relaxační zónou mezi rameny železničních viaduktů.

Hlavní nástup z pěší ulice směrem k nádraží je zvýrazněn odlišným měřítkem betonové dlažby. Celý tento prostor je volný, jediný mobiliář, který je zde umístěn, tvoří lampy veřejného osvětlení a odpadkové koše. Před jižní administrativní budovou (označovanou jako budova C) bude umístěna socha nebo jiný prvek umělecké výzdoby prezentující současnou tvorbu.

Jelikož terén směrem na východ klesá, bylo směrem do ul. Na Florenci navrženo vyrovnávací schodiště. Ve střední části schodiště je několik stupňů spojeno dohromady a osazeno dřevěnými rošty, které slouží jako lavice. Zároveň je doplněno záhony s bambusem.

Severně od hlavní pěší osy je klidnější část, které dominují 3 bazény s vodními stříky. Bazény jsou mělké, stříky budou provozovány v různých režimech. Nejjižnější střík je navržen mimo bazén na betonové ploše, která bude odvodněna zpět do bazénu. Přes tuto část se dá běžně přecházet.

V prostoru přiléhajícím přímo k nádražní a administrativní budově je vysazeno několik stromů, u nichž je použita zatravnovací dlažba. Je zde tedy umožněno vsakování dešťové vody. Prostor je doplněn několika dřevěnými lavicemi.

Pod novou estakádou železniční trati jsou stojany na jízdní kola, která zde lze odložit především před cestou vlakem. Most nad koly poskytuje ochranu před deštěm. V další části pod mostem lze prostor využívat více způsoby – například pro pořádání menších akcí jako jsou farmářské, bleší nebo jiné trhy.

Negrelliho viadukt

Negrelliho viadukt prochází v současné době rekonstrukcí. Vybrané oblouky budou využity jako samostatné výstavní prostory, galerie, občerstvovací zařízení a další komerční prostory. Část prostoru pod jedním obloukem zabírá trafostanice.

Viadukt je významným architektonickým prvkem v celé lokalitě.

Budovy

Jednotlivé budovy jsou samostatně podrobně řešeny v samostatné části **D**.

Jedná se především o administrativní budovy s obchody a službami v parteru. Budova A je kombinací nádražní a administrativní budovy a má celkem 11 nadzemních podlaží. Budovy B a C mají 6 nadzemních podlaží, kde poslední podlaží je ustupující, a jsou propojeny společným podzemním podlažím, kde jsou umístěné společné garáže pro budovy A, B a C. Budova D je kombinací administrativy (ve střední části) a dvou bytových domů (na nároží). V přízemí je navržena restaurace. Celý blok (označován jako budova E) je tvořen bytovými domy se společnou hromadnou garáží, jenž je částečně v podzemním podlaží a částečně na terénu v prostoru vnitrobloku (budova je ve svahu).

Zeleň

Celá koncepce zeleně je podrobně řešena v samostatné části **E**.

Hlavními prvky použité zeleně jsou stromořadí s různými druhy stromů (platany, javory a hrušně) doplněné o trvalkové záhony, bambusové záhony a další prvky zeleně.

V severní části náměstí (mezi rameny železničních viaduktů) je vytvořena relaxační zóna, která má spíše místní význam. Je tvořena pobytovým trávníkem (travnatými terénními útvary), několika stromy a vhodným mobiliářem.

Doprava

Celá dopravní koncepce je podrobně řešena v samostatné části **F**.

Oblast je poměrně silně zatížená dopravou. Jelikož koncept řešené lokality předpokládá odlehčení Křižíkovy ulice, je část automobilové dopravy převedena z oblasti Florence do ul. Trocnovské ulicemi Ke Štvanici a Na Florenci.

Oblast kolem pěší zóny (obchodní ulice) je neprůjezdná a zdejší komunikace slouží pouze k obsluze přilehlých objektů (zásobování) a rezidentům, kteří v této oblasti budou bydlet.

V ul. Na Florenci jsou navrženy cyklopruhy, které navazují na cyklostezku vedoucí podél kolejíště Masarykova nádraží do Havlíčkovy ulice.

Před budovu nádraží jsou přemístěny autobusové zastávky, aby byl umožněn snadný přestup z autobusu na vlak a opačně. Zastávky jsou umístěny v jízdních pružích v místech, kde se ul. Prvního pluku za podjezdem pod spojovacím viaduktem rozšiřuje na 4 jízdní pruhy. Navazující ul. Trocnovská má též 4 pruhy,

z nichž dva krajní jsou vyhrazeny pouze pro autobusy, cyklisty a TAXI.

Železniční stanice Praha-Florenc

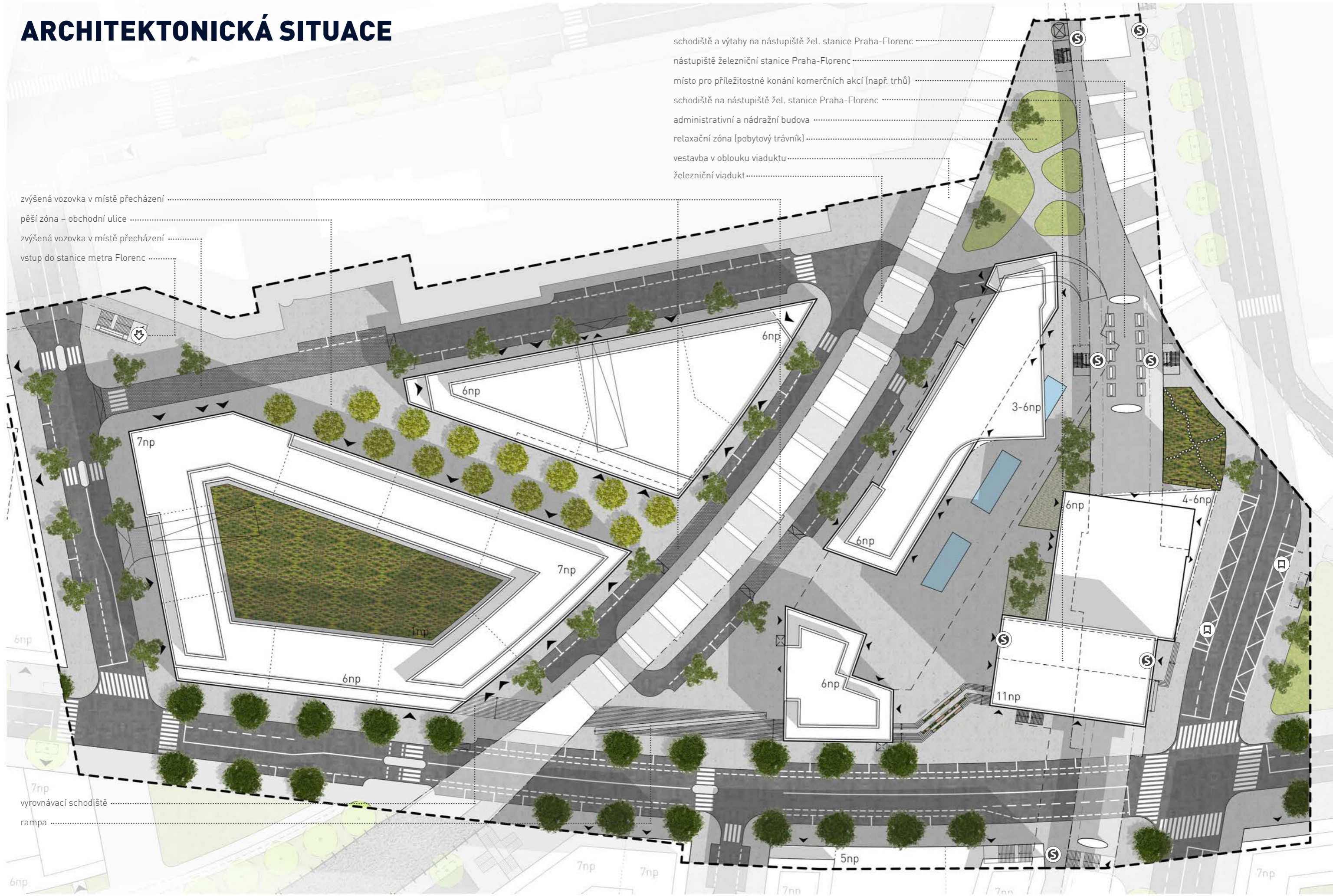
Nástupiště železniční stanice Praha-Florenc jsou navržena jako boční o délce 200 m. Celá železniční trať je vedena z Negrelliho viaduktu po estakádě až do prostoru vedle ul. Trocnovské, kde mírně klesá, podjíždí Husitskou ul. a vjíždí do tunelu. Přístup na nástupiště je umožněn ve třech místech – na severním konci (z ul. Křižíkova) pomocí schodišť a výtahů, uprostřed (z prostoru náměstí) pomocí dvou schodišť a na jižním konci, kde je umístěna nádražní a administrativní budova, pomocí eskalátorů a výtahů.

Budova nádraží je významným orientačním bodem v celé lokalitě, právě z toho důvodu je kladen velký důraz na její architektonický výraz. Budova o několik podlaží převyšuje okolní zástavbu.

Skrz budovu vede v přízemí široký průchod z piazzetty k autobusovým zastávkám, do něhož zároveň ústí dva páry eskalátorů a výtahy z nástupišť a další eskalátory a schodiště z podchodu, který vede pod ul. Na Florenci a dále směrem k druhé stejnojmenné stanici.

V přízemí budovy jsou kromě odbavovací části (poklady, zázemí) také komerční prostory a veřejné záchody.

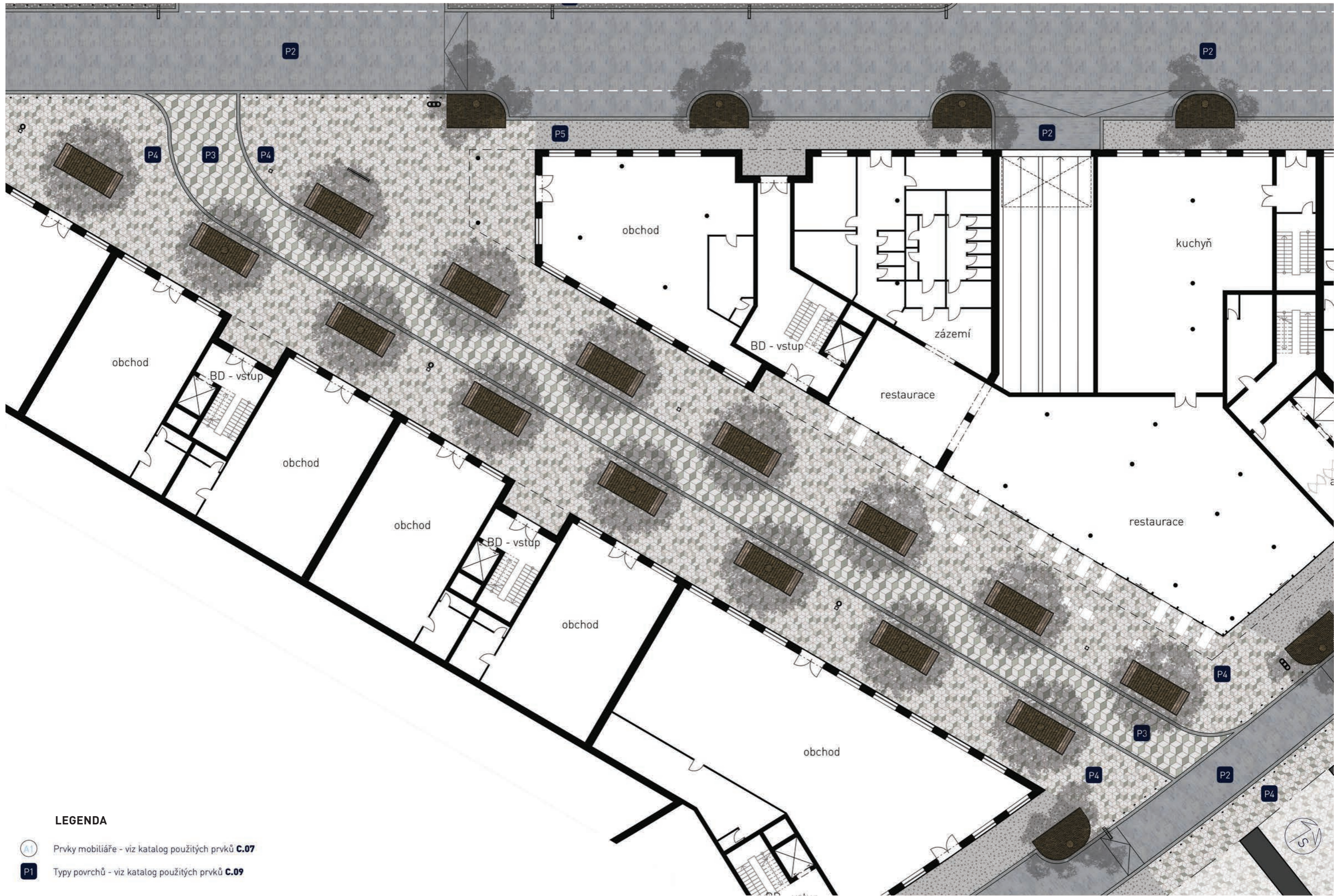
ARCHITEKTONICKÁ SITUACE



- schodiště a výtahy na nástupiště žel. stanice Praha-Florenc
- nástupiště železniční stanice Praha-Florenc
- místo pro příležitostné konání komerčních akcí (např. trhů)
- schodiště na nástupiště žel. stanice Praha-Florenc
- administrativní a nádražní budova
- relaxační zóna (pobytový trávník)
- vestavba v oblouku viaduktu
- železniční viadukt

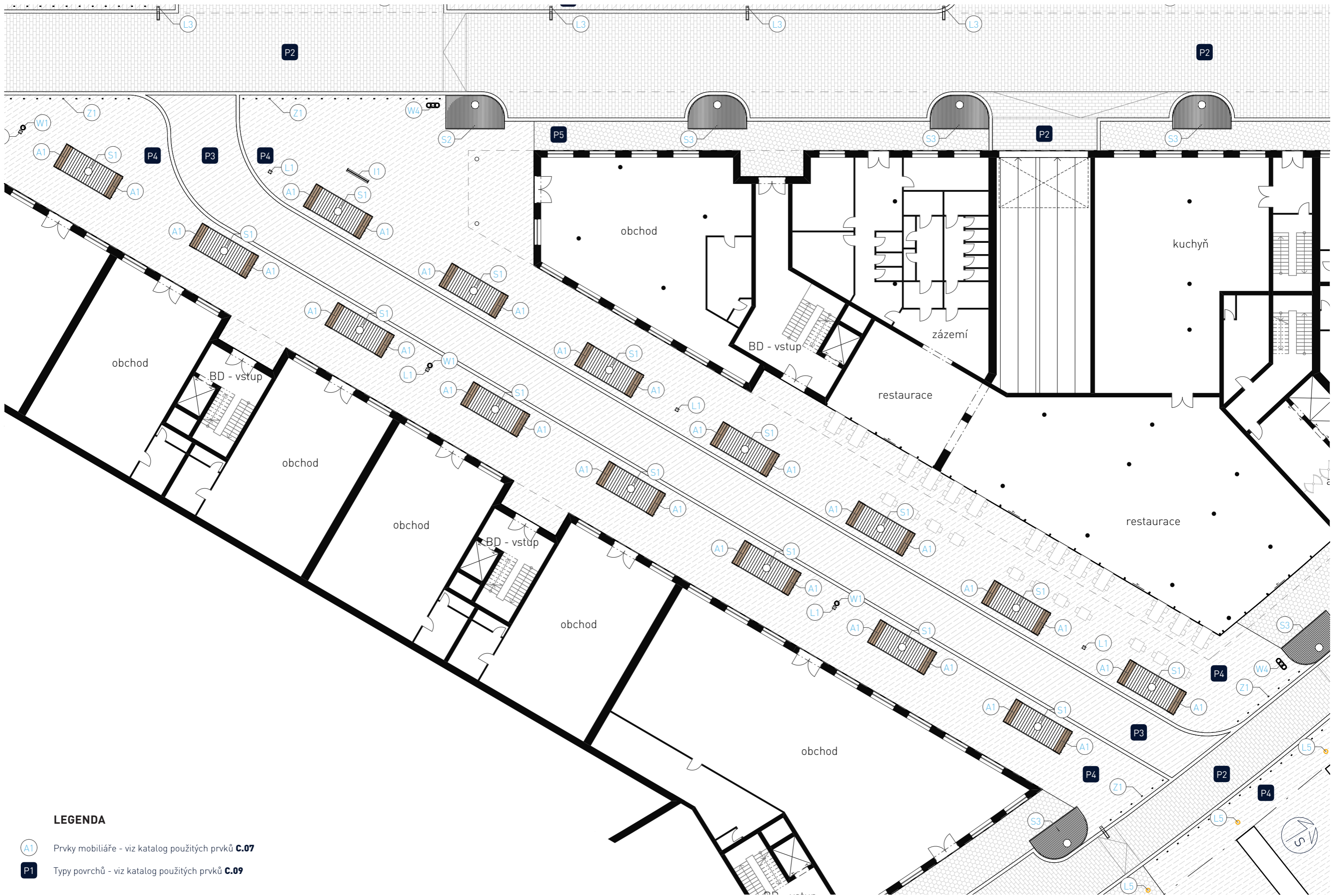
- zvýšená vozovka v místě přecházení
- pěší zóna – obchodní ulice
- zvýšená vozovka v místě přecházení
- vstup do stanice metra Florenc

- vyrovnávací schodiště
- rampa



LEGENDA

- A1 Prvky mobiliáře - viz katalog použitých prvků **C.07**
- P1 Typy povrchů - viz katalog použitých prvků **C.09**







LEGENDA

- A1 Prvky mobiliáře - viz katalog použitých prvků **C.07**
- P1 Typy povrchů - viz katalog použitých prvků **C.09**

KATALOG POUŽITÝCH PRVKŮ

– MOBILIÁŘ



A1
parková lavička bez opěradla
mhcité woody LWD110



A2
lavička na betonový stupeň bez opěradla
mhcité port PQX311



A3
lavička na betonový stupeň s opěradlem
mhcité port PQX351



A4
parková lavička bez opěradla
mhcité woody LWD500



A5
parková lavička bez opěradla
mhcité woody LWD332



A6, A7
parková lavička bez opěradla
mhcité woody LWD200, LWD210



C
stojany na kola
mhcité lotlimit SL505



I1, I2
osvětlená informační skříň (1200 × 1700 mm)
mhcité c-light IF530, IF520



S1, S2, S3
stromová mříž (různé tvary)
mhcité arbottura



W1, W2
odpadkový koš
mhcité diagonal DG310



W2, W4
trojitý koš pro tříděný odpad
mhcité diagonal DG710



Z1
zahrazovací sloupek (v. 1 050 mm)
mhcité lot SL200



Z2
zábradlí s lanky (v. 1 050 mm)
mhcité lotlimit SL550



Z3
snížené zábradlí (v. 350 mm)
mhcité lotlimit SL503

KATALOG POUŽITÝCH PRVKŮ

– OSVĚTLENÍ



R
podzemní rozvaděč
LIC



L1
LED lampa – v. 4,5 m
BEGA 84 065



L2
LED lampa – v. 8 m
Technilium Shiraz



L3
LED lampa – v. 4,5 m
Technilium Shiraz



L4
LED lampa oboustranná – v. 8 m
Technilium Shiraz



L5
LED osvětlení v dlažbě
nasvícení fasád a mostů
BEGA 77 815



L6
LED pásky
osvětlení schodiště a fontán

KATALOG POUŽITÝCH POVRCHŮ

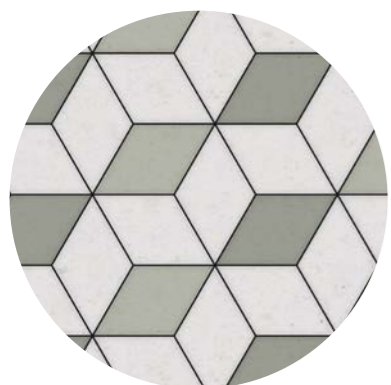
– POVRCHY



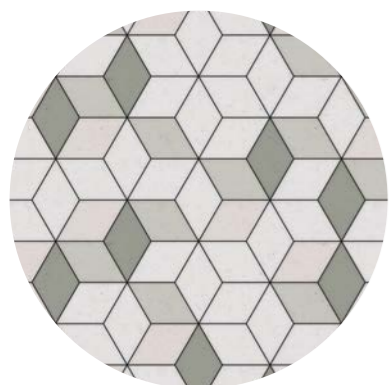
P1
vozovka
asfalt



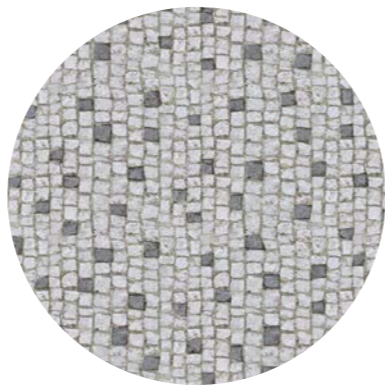
P2
vozovka
žulová dlažba



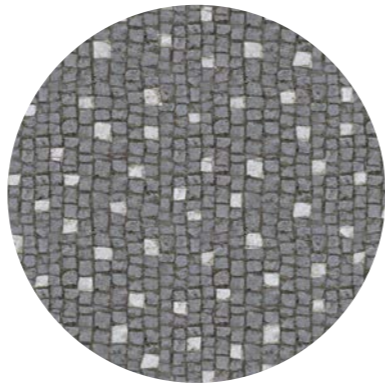
P3
betonová dlažba
mozaika – pojížděná část pěší zóny,
hlavní osa před nádražím



P4
betonová dlažba
mozaika – menší měřítko pro chodníky



P5
chodník
dlažební kostky žulové, malé, skladba 1A



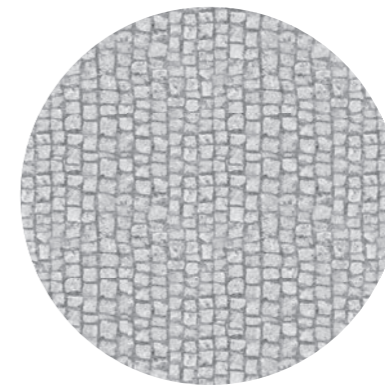
P6
chodník
dlažební kostky žulové, malé, skladba 1B



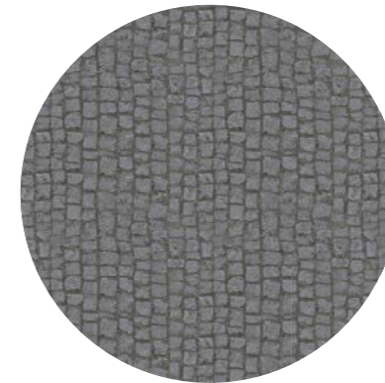
P7
chodník
dlažební kostky žulové, malé, skladba 2A



P8
chodník
dlažební kostky žulové, malé, skladba 2B



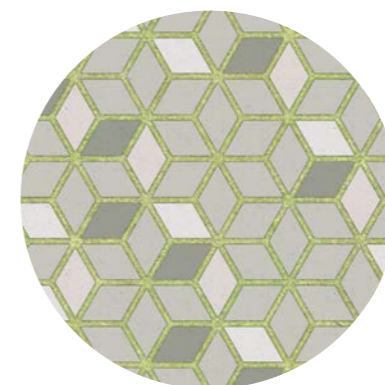
P9
prostor zastávky – varovný pás
dlažební kostky žulové, malé



P10
prostor zastávky
dlažební kostky žulové, malé



P11
schodiště, fontána
strukturovaný pohledový beton

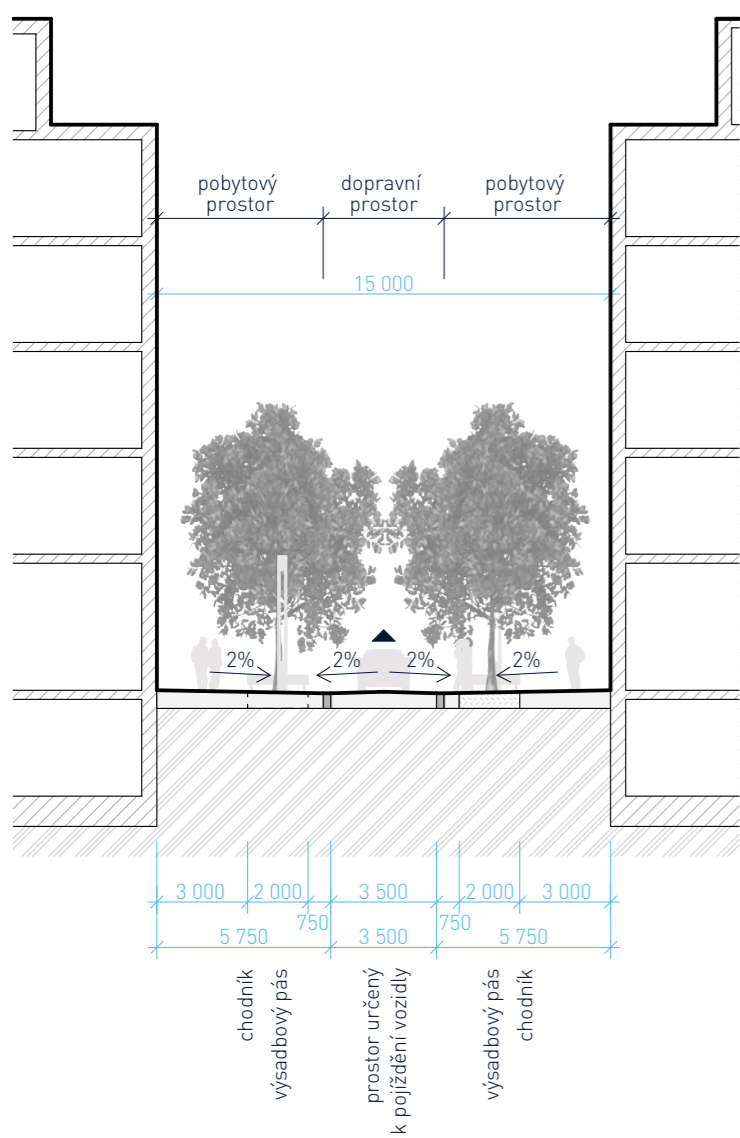


P11
zatravnovací betonová dlažba

USPOŘÁDÁNÍ ULIČNÍCH PROFILŮ

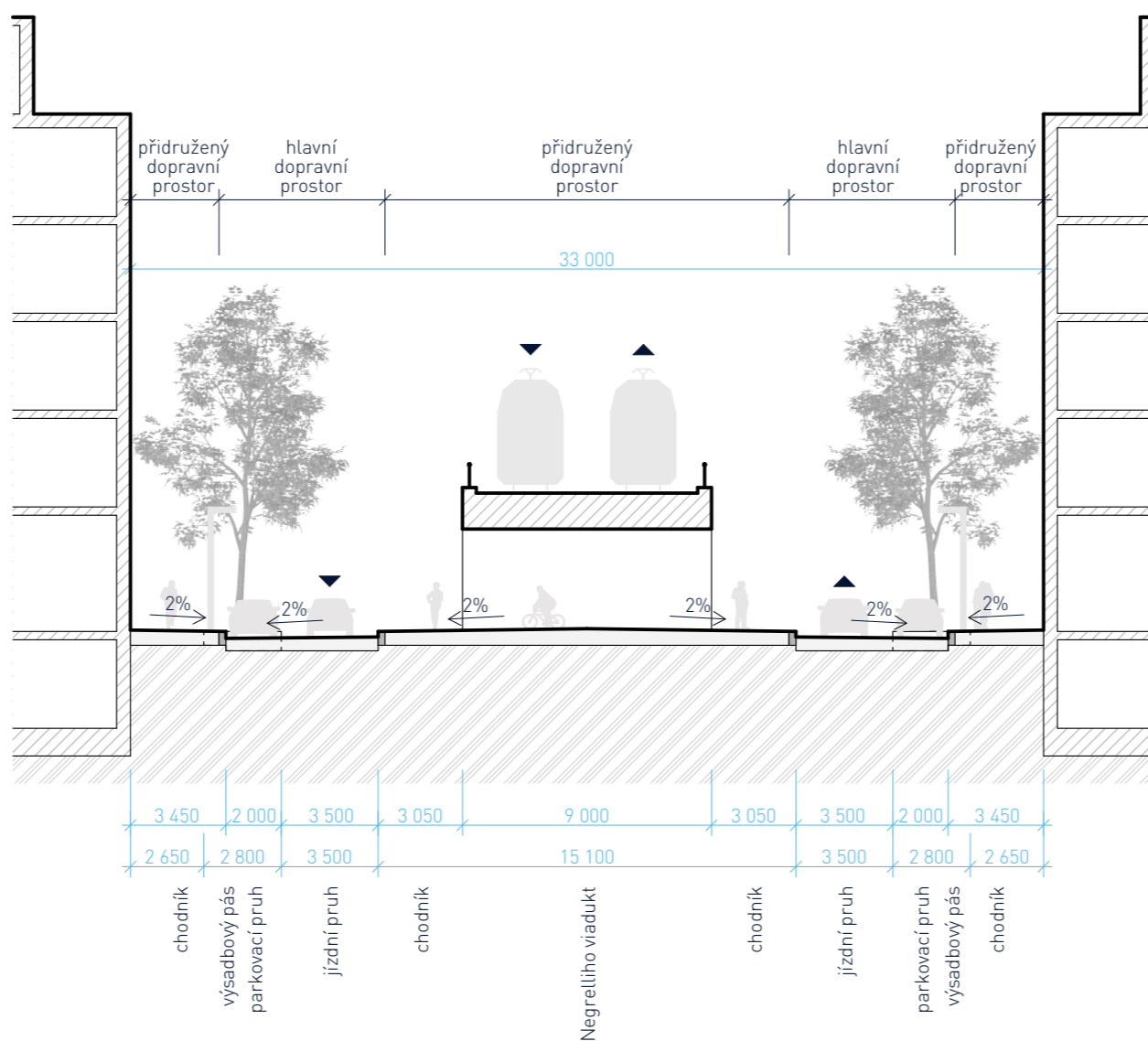
ŘEZ G-G'

ul. Pod Výtopnou – funkční třída D1



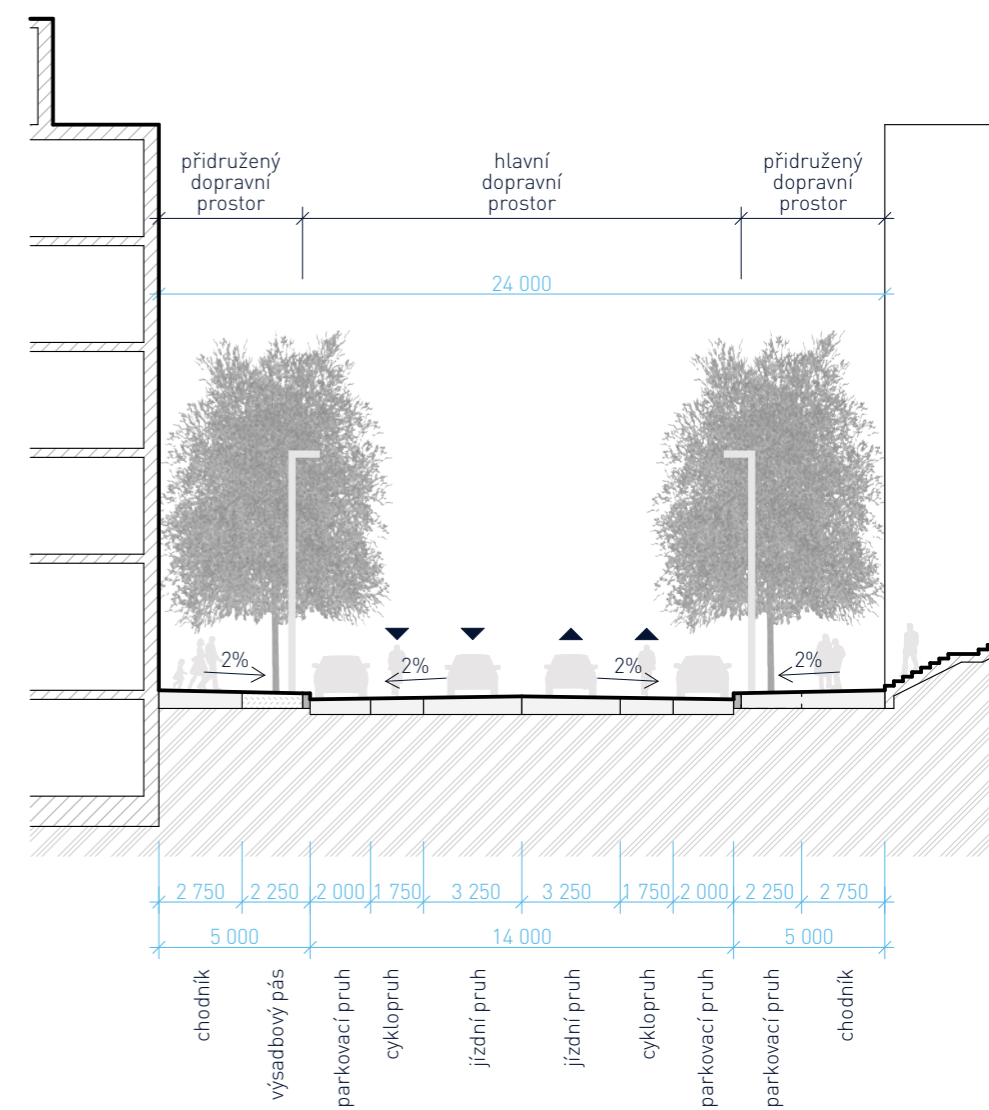
ŘEZ H-H'

ul. U Viaduktu – funkční třída B



ŘEZ I-I'

ul. Na Florenci – funkční třída C











PRAHA-FLORENC 18:52

NÁSTUPIŠTĚ / PLATFORM 1

S2 PRAHA-HOSTIVAŘ 18:55

OS2573 České dráhy bez zpoždění
přes: Praha-Opera – Praha-Vršovice – Praha-Eden





PRAHA-FLORENC



BUS



