

# Komparace Prahy a evropských měst z hlediska vlivu volebního systému na jejich rozvoj



Student: Štěpán Trojan

Vedoucí práce: RNDr., Tomáš Hudeček, Ph.D.  
Akademický rok: 2017/2018

## ČESKÉ VYSOKÉ UČENÍ TECHNICKÉ V PRAZE, MASARYKŮV ÚSTAV VYŠŠÍCH STUDII

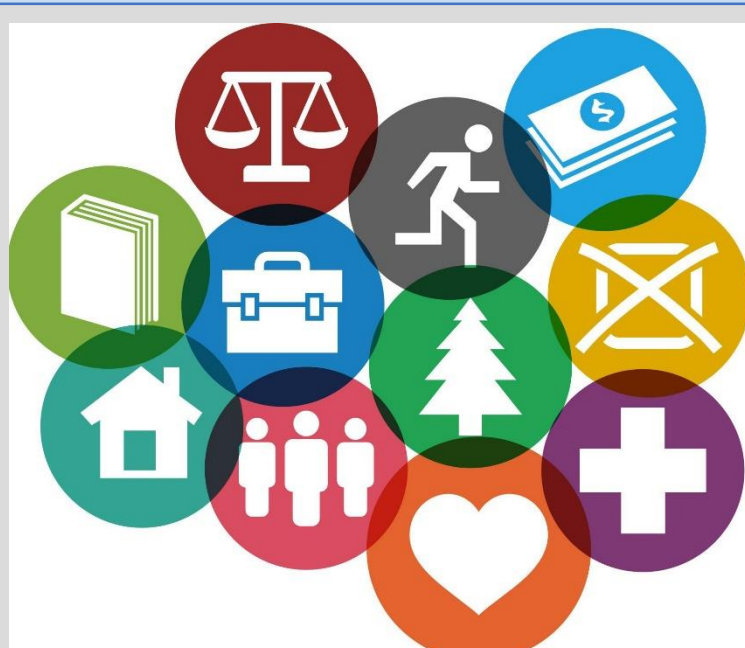
Stát	Hlavní město	Počet obyvatel	Umístění v MERCER 2017	Pořadí hlavních měst Evropy
Rakousko	Vídeň	1 868 000	1	1
Dánsko	Kodaň	601 000	9	2
Nizozemsko	Amsterdam	825 000	12	3
Německo	Berlín	3 520 000	13	4
Švýcarsko	Bern	141 000	14	5
Švédsko	Stokholm	932 000	20	6
Lucembursko	Lucemburk	111 000	21	7
Belgie	Brusel	1 114 000	27	8
Finsko	Helsinky	628 000	31	9
Norsko	Oslo	658 000	32	10
Irsko	Dublín	1 280 000	34	11
Francie	Paříž	2 230 000	38	12
Spojené království	Londýn	8 674 000	40	13
Portugalsko	Lisabon	545 000	43	14
Španělsko	Madrid	3 166 000	51	15
Itálie	Řím	2 870 000	57	16
Česká republika	Praha	1 267 000	69	17
Slovensko	Lublň	287 000	76	18
Maďarsko	Budapešť	1 759 000	78	19
Litva	Vilnius	532 000	81	20
Polsko	Varšava	1 749 000	82	21
Slovensko	Bratislava	625 000	83	22
Řecko	Atény	664 000	87	23
Estonsko	Talin	444 000	89	24
Lotyšsko	Riga	696 000	91	25
Chorvatsko	Záhřeb	792 000	98	26
Rumunsko	Bukurešť	2 106 000	107	27
Bulharsko	Sofie	1 260 000	116	28
Srbsko	Bělehrad	1 639 000	138	29

### Kvalita života

Kvalita života je výrazně subjektivní pojem, který se dá zkoumat z několika možných úhlů pohledu. Mnoho vědních oborů se nějakým způsobem v dnešní době staví ke kvalitě života a vybírá si vždy zvláštní a specifickou oblast této komplexní problematiky a nahlíží na ní svým způsobem. Autorský průzkum společnosti MERCER je jedním z nejuplněnějších na světě, který je každoročně primárně prováděn z toho důvodu, aby umožnil nadnárodním společnostem a jiným organizacím, spravedlivou kompenzaci „úrovně města“ pro své zaměstnance, kteří zde plní své do mezinárodní úkoly. Kromě cenných dat poskytuje žebříček životní úrovně prováděný MERCEREM průzkumy kvality života a dává také cenná a špičková doporučení pro více než 450 měst na celém světě. Žebříček za rok 2017 zahrnuje 231 těchto měst.

### Kvalita života dle MERCER:

1. Politické a sociální prostředí (stabilita, kriminalita, dodržování zákonů)
2. Ekonomická situace (dostupnost bankovní sítě, směnný kurz)
3. Socio-kulturní prostředí (dostupnost kulturního života, volnost, cenzura)
4. Zdravotní péče (dostupnost, počet nemocnic, úroveň péče, lékárny)
5. Vzdělávání (dostupnost a úroveň školství, mezinárodní školy)
6. Veřejné služby a infrastruktura (elektrická síť, pitná voda, veřejná doprava)
7. Cestovní ruch (restaurace, divadla, kina, sportovní vyžití)
8. Spotřební potřeby (markety, dostupnost jídla/pití, věci denní potřeby)
9. Bydlení (dostupnost bydlení, úroveň cen nájmu, ceny nemovitostí)
10. Příroda (klima, frekvence a úroveň přírodních katastrof)



### Better Life Index

Index lepšího života sestavovaný organizací OECD formuluje 11 dimenzí, které mají vliv na kvalitu života. Patří sem například oblast bydlení, vzdělání, životního prostředí či řízení (vláda).

### Středoevropský region – vliv rozhodovacích agregátů

První potvrzená souvislost naznačuje, že čím má město jednodušší rozhodovací proces, do kterého řadíme počet zastupitelů, počet stran v tomto zastupitelstvu či počet městských částí, tím lépe si vede v krátkodobém měřítku, tedy v posunu v žebříčku kvality života.

Druhou souvislost, která je zároveň potvrzena nejvýraznější korelací, je již několikrát zmiňovaný fakt, že čím více má město angažované občany, tím lépe se mu daří v žebříčku kvality života v dlouhodobém hledisku. Tento efekt si lze i vysvětlovat tím, že pokud má občan zájem na rozvoji města, tedy chodí k volbám, určitě se také zajímá i o své nejbližší okolí, o které sám pečuje.

Hlavní město	MERCER 2017	MERCER 2011	Posun	Obtížnost rozhodnutí lidí	Obtížnost rozhodnutí města	Stabilita města	Koherence zájmů
Vídeň	1	1	0	3	4,00	1,5	1
Berlín	13	17	4	3	3,67	2	1
Praha	69	69	0	3	4,00	4	3
Budapešť	78	73	-5	3	3,67	1,5	2
Varšava	82	84	2	3	3,00	4	5
Bratislava	83	86	3	1	2,33	3	5
<b>Krátkodobý vliv (posun)</b>				-0,35675	-0,42324	0,36485	0,26081
<b>Dlouhodobý vliv (umístění)</b>				-0,37763	-0,57068	0,58959	0,81578

### Výběr z bibliografie

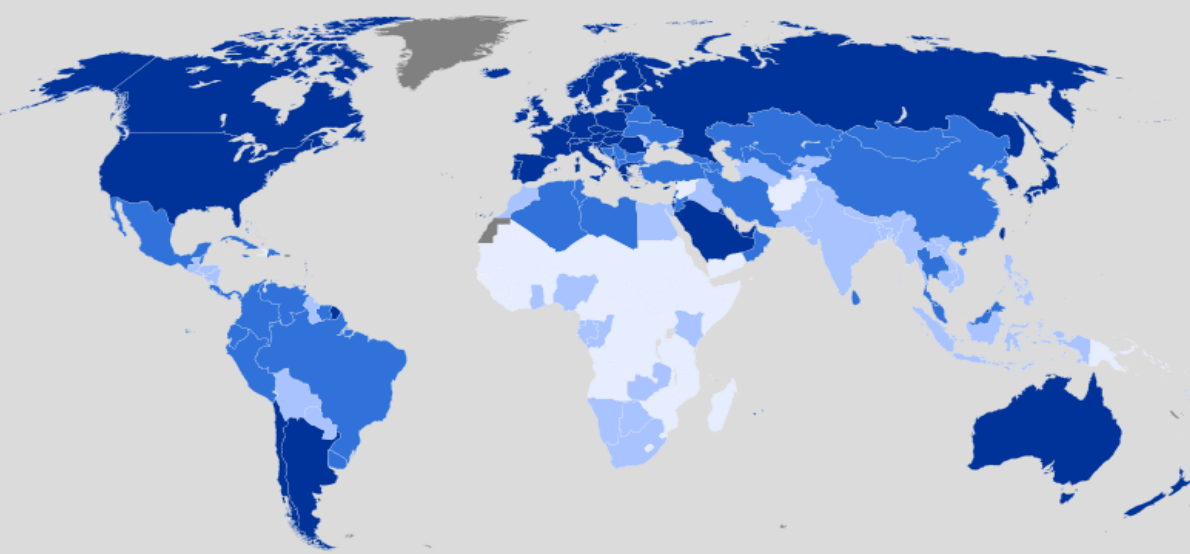
1. BALÍK, Stanislav. Komunální politika: obce, akteři a cíle místní politiky. Praha: Grada, 2009. ISBN 978-80-247-2908-4.
2. ČEBIŠOVÁ, Taisia. Obec: postavení, správa, činnost. Praha: ISV, 1996. Právo (ISV). ISBN 80-85866-19-6.
3. ČMEJREK, Jaroslav, Václav BUBENÍČEK a Jan ČOPIK. Demokracie v lokálním politickém prostoru: [specifika politického života v obcích ČR]. Praha: Grada, 2010. Politologie (Grada). ISBN 978-80-247-3061-5.
4. EDITED BY JOHN E. PETERSEN AND DENNIS R. STRACHOTA. Local government finance: concepts and practices. 2. print. Chicago, Ill: Government Finance Officers Association, 1991. ISBN 9780891251521.

### Abstrakt

Diplomová práce se zabývá komparací Prahy a dalších evropských měst ve smyslu rozvoje kvality života a souvislosti tohoto rozvoje s rozhodovací moudrostí městského aparátu. V úvodu jsou popsána teoretická východiska, jejichž znalostí je základním předpokladem k pochopení dané problematiky. Dále je podrobně popisována jednotlivá analyzovaná data. Následující praktická část provádí výpočty hodnot korelací a vysvětluje, z jakého důvodu jsou či nejsou korelace nelezeny.

Pro odborné porovnání různých faktorů, které mohou mít na kvalitu života v daném městě vliv, bylo použito statistické metody korelace dat, tedy určení míry souvislosti jednotlivých okolností. Tato metoda byla vybrána pro omezení subjektivity hodnocení. Velmi podstatným pro tuto diplomovou práci je žebříček hodnotící kvalitu života ve městě každoročně zveřejňovaný poradenskou společností MERCER.

Z výsledků měření vyplývá, že nejdůležitějšími faktory ovlivňujícími kvalitu života ve městě je volební účast jeho obyvatel a agregát obsahující prvky jednoduchosti rozhodování daného města. Dosažené výsledky jsou v poslední části práce okomentovány.



Index lidského rozvoje v roce 2017 dle OSN

Human Development Index (Index lidského rozvoje), který byl vytvořen již v roce 1990 a každý rok je zveřejňován ve zprávě OSN. Jeho podstatou je srovnání tří oblastí – délka života a míra zdraví, přístup ke vzdělání a životní standard. Tmavší barva značí vyšší index HDI.

### Cíl práce

Porovnání evropských měst s Prahou z hlediska vlivu volebního systému na rozvoj města.

### Metodika práce

Bylo definováno několik hypotéz, které jsou zhodnoceny pomocí statistického nástroje aplikované do prostředí softwaru MS Excel. Konkrétně se jedná o nástroj Pearsonův korelační koeficient, který pracuje s předdefinovanou rovnicí.

$$r = \frac{\sum (x - \bar{x})(y - \bar{y})}{\sqrt{\sum (x - \bar{x})^2 \sum (y - \bar{y})^2}}$$

Pearsonův korelační koeficient sleduje statistickou závislost dvou proměnných.

### Vybrané korelace:

Faktor	Korelace	Úroveň	Typ závislosti
Počet obyvatel na zastupitele/umístění v MERCER	0,2959	0,295917579	P
Počet zastupitelů/HDP na obyvatele	0,8952	0,895235212	P
Počet zastupitelů/HDP města	0,9496	0,949640171	P
Počet zastupitelů/počet obyvatel	0,8385	0,838518555	P
Přímá volba starosty/umístění v MERCER	0,2685	0,268543078	P
Přímá volba starosty/volební účast	0,1950	0,19496496	P
Bezpečnost ve městě/nezaměstnanost	-0,0871	0,087090644	N
Počet obyvatel/umístění v MERCER	-0,6627	0,662677463	N
HDP města/umístění v MERCER	-0,8223	0,822279211	N
HDP na obyvatele/umístění v MERCER	-0,9852	0,985185209	N
Volební účast/umístění v MERCER	-0,7810	0,781031316	N
Přímá volba starosty/počet zastupitelů	-0,4864	0,486415129	N
Volební účast/počet starostů	-0,5713	0,571329521	N

### Závěrečné shrnutí

První potvrzená souvislost naznačuje, že čím má město jednodušší rozhodovací proces, do kterého řadíme počet zastupitelů, počet stran v tomto zastupitelstvu či počet městských částí, tím lépe si vede v krátkodobém měřítku, tedy v posunu v žebříčku kvality života.

Druhou souvislost, která je zároveň potvrzena nejvýraznější korelací, je již několikrát zmiňovaný fakt, že čím více má město angažované občany, tím lépe se mu daří v žebříčku kvality života v dlouhodobém hledisku. Tento efekt si lze i vysvětlovat tím, že pokud má občan zájem na rozvoji města, tedy chodí k volbám, určitě se také zajímá i o své nejbližší okolí, o které sám pečuje.

Výjimku v tomto porovnávacím procesu tvoří Budapešť, která naplňuje předpoklady pro krátkodobý rozvoj, ale i navzdory tomu v žebříčku poklesla. Tuto diferenci lze přisuzovat celonárodním vlivům, o které by bylo nutné tyto statistiky očistit pro získání relevantních výsledků.

Otázkou zůstává v poslední době výrazně medializovaný vliv různých teroristických útoků v evropských metropolích, který může mít vliv na odliv turistů, tedy změnu kvality života ve městě. Tento faktor však ještě není dokonale zanalyzován.