



Praha 9. ledna 2017

Počet stran: 12

INFORMACE

o nehodovosti na pozemních komunikacích v České republice v roce 2016

V roce 2016 Policie České republiky šetřila 98 864 dopravních nehod. Při těchto nehodách bylo 545 osob usmrceno, 2 580 osob zraněno těžce a 24 501 osob zraněno lehce. Celková hmotná škoda odhadnutá policisty na místě dopravní nehody dosáhla 5 804 milionů Kč.

Porovnání základních ukazatelů s rokem 2015

Pokles v kategorii:

- usmrcených osob o 115 osob tj. o 17,4 %

Nárůst v kategorii:

- počet nehod o 5 797 nehod tj. o 6,2 %
- těžce zraněných osob o 40 osob tj. o 1,6 %
- lehce zraněných osob o 75 osob tj. o 0,3 %
- hmotná škoda o 365,1 mil. Kč tj. o 6,7 %

Počet osob usmrcených při nehodách je za rok 2016 nejnižší od roku 1961, od něhož dopravní policie disponuje souvislou statistikou dopravní nehodovosti. Naopak nejvíce osob bylo při dopravních nehodách usmrceno v roce 1969 (1 758 usmrcených osob).

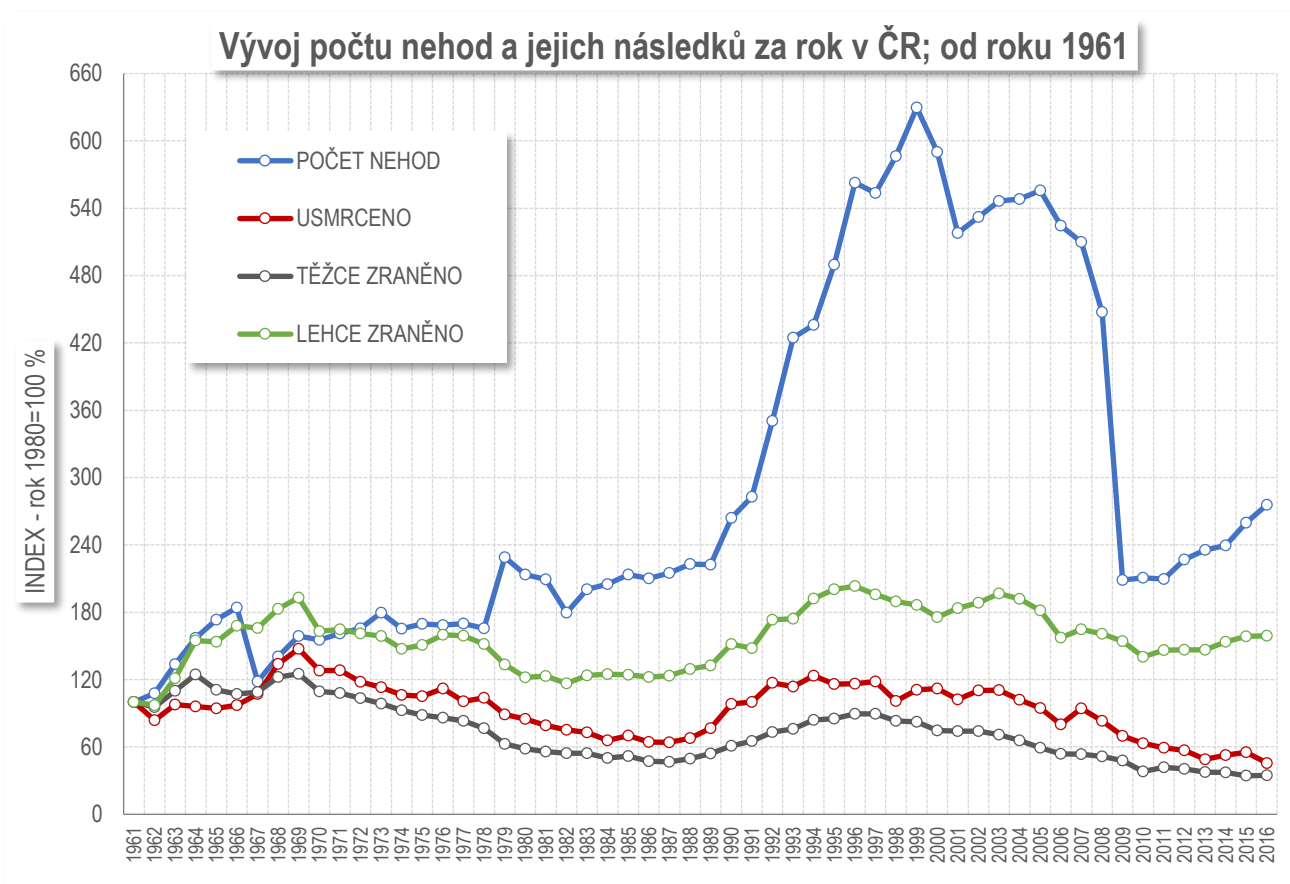
Počet těžce zraněných osob je za předmětné období druhý nejnižší od roku 1961 (2 580, v roce 2015 byl počet těžce zraněných nejnižší – 2 540), nejvíce těžce zraněných bylo v roce 1969 (9 258 těžce zraněných).

Následující tabulka obsahuje počty dopravních nehod a jejich následků za uplynulých 10 let.

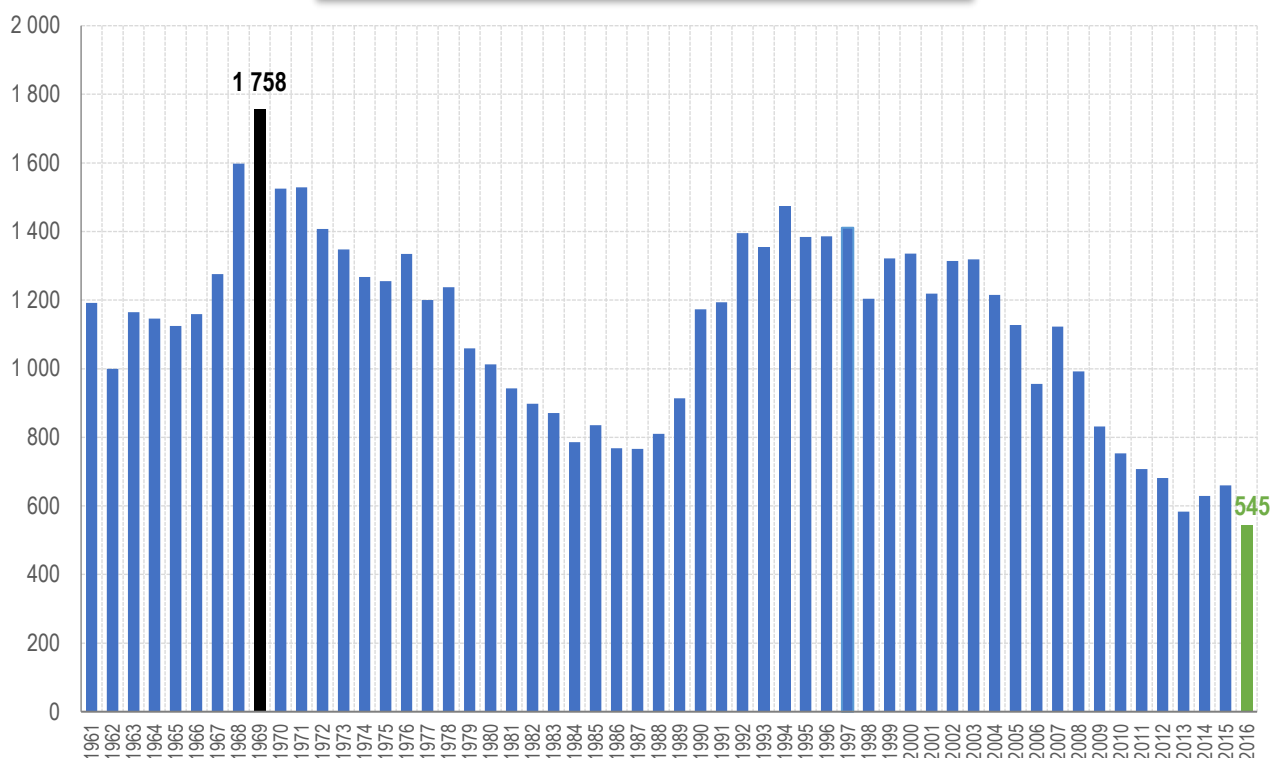
Počet nehod a následků, ČR, 2007 - 2016	počet nehod	z toho s následky na životě a zdraví	usmrceno	těžce zraněno osob	lehce zraněno osob
2007	182 736	23 060	1 123	3 960	25 382
2008	160 376	22 481	992	3 809	24 776
2009	74 815	21 706	832	3 536	23 777
2010	75 522	19 676	753	2 823	21 610
2011	75 137	20 487	707	3 092	22 519
2012	81 404	20 504	681	2 986	22 590
2013	84 398	20 342	583	2 782	22 577
2014	85 859	21 054	629	2 762	23 655
2015	93 067	21 561	660	2 540	24 426
2016	98 864	21 386	545	2 580	24 501

Každý den Policie ČR šetřila v průměru 270 nehod, bylo usmrceno 1,5 osoby, necelých 74 osob bylo zraněno. Co se týče odhadu hmotné škody, na každý den připadá v průměru škoda 15 858 482 Kč.

Výše uvedené lze interpretovat také tak, že Policie ČR šetřila dopravní nehodu každých 5,3 minuty, každých 16,1 hodin došlo na pozemních komunikacích k usmrcení osoby a každých 19,5 minuty byl zraněn účastník silničního provozu. Na každou hodinu připadá hmotná škoda ve výši 660 770,1 Kč a průměrná škoda připadající na jednu nehodu je 58 709,- Kč.



Vývoj počtu usmrcených osob od roku 1961



Časové rozložení dopravních nehod

Z vyhodnocení základních statistických dat o počtu dopravních nehod a jejich následků vyplývá, že nejhorším měsícem co do počtu dopravních nehod byl v roce 2016 říjen (9 286 dopravních nehod), který se stejně tak stal měsícem nejtragičtějším, jelikož při těchto nehodách došlo k usmrcení 62 osob.

Nehody a následky po měsících, 2016	počet nehod	usmrceno	těžce zraněno	lehce zraněno	hmotná škoda
leden	7 992	27	150	1 728	450 223 200
únor	6 698	31	146	1 389	385 338 400
březen	7 362	48	192	1 600	434 909 000
duben	7 974	37	197	1 776	450 706 600
květen	8 788	44	252	2 161	512 088 800
červen	8 645	36	272	2 602	508 591 400
červenec	8 173	60	268	2 614	480 094 900
srpen	8 595	60	300	2 648	531 498 600
září	8 686	52	285	2 406	503 968 400
říjen	9 286	62	203	2 033	546 175 100
listopad	8 445	37	152	1 812	513 005 300
prosinec	8 220	51	163	1 732	487 604 700
Celkem	98 864	545	2 580	24 501	5 804 204 400

Nejvíce nehod se stalo v pátek (16 502), nejméně naopak v neděli (10 050). Nárůst počtu nehod byl zaznamenán u všech dnů v týdnu (přičemž nejvýraznější nárůst počtu nehod byl zaznamenán u nehod pátečních – o 1 429). K nárůstu počtu usmrcených osob oproti roku 2015 došlo pouze u pondělních nehod (o 24 osob). Největší pokles počtu usmrcených zaznamenáváme při nehodách, které se staly ve čtvrtek (o 47 osob).

leden – prosinec 2016	Den v týdnu	počet nehod	rozdíl nehod oproti roku 2015	počet usmrcených	rozdíl usmrcených oproti roku 2015
	Pondělí	15 588	1109	103	24
	Úterý	14 625	425	68	-7
	Středa	15 129	1082	63	-17
	Čtvrtek	15 262	535	60	-47
	Pátek	16 502	1429	90	-27
	Sobota	11 708	510	85	-18
	Neděle	10 050	707	76	-23

Nejvíce dopravních nehod šetřili policisté ve středu 17. února 2016 (393 nehod), nejméně v neděli 3. ledna 2016 (99 nehod). Nejtragičtější dnem v roce 2016 bylo pondělí 15. srpna 2016, kdy bylo při dopravních nehodách na pozemních komunikacích usmrceno 8 osob. V roce 2016 zaznamenali policisté celkem 107 dnů bez usmrcení při dopravních nehodách.

Osoby usmrcené při dopravních nehodách

V roce 2016 bylo při dopravních nehodách na pozemních komunikacích usmrceno 209 řidičů osobních automobilů, 111 chodců, 91 spolujezdců v osobním vozidle, 59 řidičů motocyklů a 39 cyklistů. Nejvýraznější meziroční pokles počtu usmrcených zaznamenáváme u cyklistů (o 29 usmrcených osob) a řidičů motocyklu (o 22 usmrcených). Za povšimnutí však stojí také pokles počtu usmrcených chodců oproti minulému roku (o 20 usmrcených osob). Meziročně se nejvíce zvýšil počet řidičů nákladního automobilu (o 7 osob) usmrcených při dopravních nehodách.

počet usmrcených	Kategorie osoby	rozdíl
209	řidič osobního vozidla sólo	-19
111	chodec	-20
91	spolujezdec v osobním vozidle sólo	-6
59	řidič motocyklu	-22
39	cyklista	-29
21	řidič nákladního vozidla sólo	7
6	spolujezdec v nákladním automobilu sólo	1
2	řidič nákladního automobilu s přívěsem	2
2	spolujezdec v nákladním automobilu s přívěsem	2
2	řidič nákladního automobilu s návěsem	-3
1	řidič malého motocyklu	-1
1	spolujezdec v osobním vozidle s přívěsem	-4
1	řidič traktoru	-2
0	řidič mopedu	-3
0	spolujezdec na motocyklu	-4
0	řidič osobního vozidla s přívěsem	-5
0	řidič autobusu	-1
0	řidič jiného motorového vozidla	-3
0	spolujezdec v jiném motorovém vozidle	-1
0	řidič jiného nemotorového vozidla	-1
0	cestující ve vlaku	-3

Dopravní nehody dle zavinění

Řidiči motorových vozidel zavinili 83,9 % dopravních nehod, při nichž přišlo o život 496 osob (což představuje 91 % všech osob usmrčených při dopravních nehodách v roce 2016). Oproti loňskému roku je usmrčených při těchto nehodách o 105 méně. K usmrcení došlo dále u nehod zaviněných řidiči nemotorových vozidel (24 osob), chodci (21 osob), lesní zvěří (1 osoba) a jiným zaviněním (3 osoby).

	Nehody podle zavinění	počet nehod	tj. % z celkového počtu nehod	rozdíl nehod oproti roku 2015	usmrceno osob	tj. % z celkového počtu usmrčených	rozdíl usmrčených oproti roku 2015
leden - prosinec 2016	řidičem motorového vozidla	82 981	83,93	4 780	496	91,01	-105
	řidičem nemotorového vozidla	2 625	2,66	-53	24	4,40	-9
	z toho dětmi	243	0,25	23	1	0,18	1
	chodcem	1 133	1,15	-96	21	3,85	1
	z toho dětmi	394	0,40	-42	0	0,00	-1
	jiným účastníkem	139	0,14	-7	0	0,00	0
	závadou komunikace	217	0,22	-36	0	0,00	0
	technickou závadou komunikace	427	0,43	-34	0	0,00	-2
	lesní zvěří, domácím zvířetem	10 917	11,04	1 282	1	0,18	0
	jiné zavinění	425	0,43	-39	3	0,55	0

Příčiny dopravních nehod

Co se týče příčin dopravních nehod zaviněných řidiči motorových vozidel, na počtu dopravních nehod se nejvýrazněji podílí nesprávný způsob jízdy (64 % nehod), při těchto nehodách bylo v roce 2016 usmrceno 193 osob. Za obdobně tragickou příčinu dopravních nehod lze v tomto období označit nepřiměřenou rychlost, která se sice na počtu dopravních nehod podílí pouze 16,8 %, ale usmrceno při těchto nehodách bylo 192 osob (tj. 38,7 % osob usmrčených při těchto nehodách).

Hlavní příčina nehody (jen řidiči mot. vozidel)	počet nehod	podíl na celkovém počtu nehod	usmrceno osob	podíl na celkovém počtu usmrčených	rozdíl usmrčených oproti roku 2015
nepřiměřená rychlost	13 914	16,77	192	38,71	-43
nesprávné předjíždění	1 564	1,88	19	3,83	-2
nedání přednosti	14 333	17,27	92	18,55	3
nesprávný způsob jízdy	53 167	64,07	193	38,91	-63

Nejčtenější příčinou nehod řidičů motorových vozidel bylo v roce 2016 nevěnování se řízení vozidla (téměř 19,8 % z celkového počtu nehod zaviněných řidiči motorových vozidel), dále následuje nesprávné otáčení nebo couvání (10 % z celkového počtu nehod zaviněných řidiči motorových vozidel), nedodržení bezpečné vzdálenosti za vozidlem (9,8 % z celkového počtu nehod zaviněných řidiči motorových vozidel) a další.

Pořadí	Nejčtenější příčiny nehod zaviněných řidiči motorových vozidel	počet nehod
1.	řidič se plně nevěnoval řízení vozidla	16 396
2.	nesprávné otáčení nebo couvání	8 304
3.	nedodržení bezpečné vzdálenosti za vozidlem	8 146
4.	jiný druh nesprávné jízdy	6 869
5.	nepřizpůsobení rychlosti stavu vozovky	6 797
6.	nezvládnutí řízení vozidla	4 447
7.	nepřizpůsobení rychlosti dopravně technickému stavu vozovky	4 222
8.	nedání přednosti upravené dopravní značkou "DEJ PŘEDNOST V JÍZDĚ !"	4 028
9.	vyhýbání bez dostatečného bočního odstupe	3 508
10.	vjetí do protisměru	2 716

Nejtragičtější příčinou nehod řidičů motorových vozidel bylo nepřizpůsobení rychlosti dopravně technickému stavu vozovky (86 usmrcených, tj. 17,3 %), vjetí do protisměru (75 usmrcených, tj. 15,1 %), nevěnování se řízení vozidla (57 usmrcených, tj. 11,5 %) a další.

Pořadí	Nejtragičtější příčiny nehod zaviněných řidiči motorových vozidel	počet usmrcených
1.	nepřizpůsobení rychlosti dopravně technickému stavu vozovky	86
2.	vjetí do protisměru	75
3.	řidič se plně nevěnoval řízení vozidla	57
4.	nepřizpůsobení rychlosti vlastnostem vozidla a nákladu	38
5.	nepřizpůsobení rychlosti stavu vozovky	34
6.	nezvládnutí řízení vozidla	27
7.	nedání přednosti upravené dopravní značkou "DEJ PŘEDNOST V JÍZDĚ! "	23
8.	nedání přednosti chodci na vyznačeném přechodu	22
9.	jiný druh nepřiměřené rychlosti	16
10.	jiný druh nesprávné jízdy	15

Dopravní nehody podle druhu

Nejtragičtějším druhem nehody je srážka s jedoucím nekolejovým vozidlem, při které zemřelo 242 osob (což představuje pokles o 45 usmrcených v porovnání loňským rokem). U tohoto druhu nehody došlo ve srovnání s rokem 2015 k výraznému nárůstu počtu nehod (o 1 681 nehod), ale naopak k nejvýraznějšímu poklesu počtu usmrcených (o 45 osob). Druhým nejčetnějším i nejtragičtějším druhem nehody ve sledovaném období je srážka s pevnou překážkou (celkem 21 020 nehod, při nichž došlo k usmrcení 129 osob). Nejvyšší nárůst počtu dopravních nehod ve srovnání s loňským rokem byl zaznamenán u srážky s vozidlem zaparkovaným (o 1 917 nehod více), při těchto nehodách bylo usmrceno 14 osob (což je o 6 osob více než v loňském roce).

Nehody podle druhu	počet nehod	rozdíl nehod oproti roku 2015	počet usmrcených	rozdíl usmrcených oproti roku 2015
srážka s jedoucím nekolejovým vozidlem	35 101	1 681	242	-45
srážka s vozidlem zaparkovaným	20 315	1 917	14	6
srážka s pevnou překážkou	21 020	1 173	129	-39
srážka s chodcem	3 436	-109	103	-26
srážka s lesní zvěří	10 448	1 249	1	0
srážka s domácím zvířetem	511	37	0	0
srážka s vlakem	145	-2	18	-2
srážka s tramvají	590	-7	0	0
havárie	5 230	-98	31	-11
jiný druh nehody	2 068	-44	7	2

Dopravní nehody podle druhu vozidla

V roce 2016 celkem 51 681 dopravních nehod zavinili řidiči osobních automobilů bez přívěsu a při těchto nehodách bylo usmrceno 364 osob. Oproti roku 2015 evidujeme v počtu usmrcených osob při nehodách zaviněných řidičem osobního automobilu bez přívěsu pokles o 69 usmrcených. Naopak nárůst v počtu usmrcených zaznamenáváme u nehod zaviněných řidičem nákladního automobilu (o 6 osob) a u nehod zaviněných řidičem nákladního automobilu s přívěsem (o 2 osoby).

Celkem 16 127 nehod bylo zaviněno řidičem, který z místa dopravní nehody ujel (nárůst o 1 026 nehod). Při nehodách, kdy viník z místa ujel, bylo usmrceno celkem 10 osob (což je o 4 osoby méně než v roce 2015).

Nehody podle druhu vozidla	počet nehod	rozdíl nehod	tj. rozdíl nehod v %	usmrceno osob	rozdíl usmrcených	tj. rozdíl usmrcených v %
moped	108	15	16,1	0	0	.
malý motocykl	111	-11	-9,0	2	0	.
motocykl	1 609	-60	-3,6	29	-21	-42,0
osobní automobil bez přívěsu	51 681	2 977	6,1	364	-69	-15,9
osobní automobil s přívěsem	488	50	11,4	5	-5	-50,0
nákladní automobil	7 507	505	7,2	55	6	12,2
nákladní automobil s přívěsem	776	40	5,4	5	2	66,7
nákladní automobil s návěsem	2 894	151	5,5	20	-2	-9,1
autobus	1 161	12	1,0	3	-4	-57,1
traktor	269	12	4,7	2	-5	-71,4
tramvaj	111	12	12,1	0	0	.
trolejbus	54	-2	-3,6	0	0	.
jiné motorové vozidlo	190	37	24,2	2	-3	-60,0
jízdní kolo	2 476	-37	-1,5	23	-9	-28,1
povoz, jízda na koni	5	-5	-50,0	0	0	.
jiné nemotorové vozidlo	27	-2	-6,9	0	0	.
vlak	1	1	.	0	0	.
nezjištěno, řidič ujel	16 127	1 026	6,8	10	-4	-28,6
jiný druh vozidla	11	6	120,0	0	0	.

Dopravní nehody zaviněné pod vlivem alkoholu

U 4 373 nehod (pokles o 171 nehod) bylo u viníka dopravní nehody zjištěno požití alkoholu. Při těchto nehodách došlo k usmrcení 52 osob. Drogy byly zjištěny u řidiče motorového vozidla v případě 251 dopravních nehod, 10 osob při nich bylo usmrceno (pokles o 2 osoby oproti loňskému roku). V 59 případech byla u řidiče zjištěna přítomnost alkoholu a drog současně.

Nehody zaviněné pod vlivem alkoholu nebo jiných návykových látek	počet nehod	rozdíl nehod oproti roku 2015	počet usmrcených	rozdíl usmrcených oproti roku 2015
Alkohol u viníka do 0,24‰	182	5	5	-2
Alkohol u viníka 0,24 až 0,5‰	303	6	4	2
Alkohol u viníka 0,6 až 0,8‰	330	37	3	-2
Alkohol u viníka 0,8 až 1,0‰	182	-67	5	1
Alkohol u viníka 1,0 až 1,5‰	626	-44	7	-5
Alkohol u viníka 1,5‰ a více	2691	-111	28	-4
Alkohol a drogy	59	3	0	0
Drogy celkem	251	6	10	-2

Dopravní nehody dle místa

Z celkového počtu nehod a jejich následků došlo v obcích k:

- 69,7 % počtu nehod,
- 33,4 % usmrcení osob,
- 54 % těžkých zranění,
- 56,9 % lehkých zranění,
- 57,8 % vzniklých škod a
- 71,4 % nehod pod vlivem alkoholu.

leden - prosinec 2016	Místo nehody	počet nehod	usmrceno osob	těžce zraněno	lehce zraněno	hmotná škoda v mil. Kč
	V obci	68 874	182	1392	13 937	3 352,0
	<i>Index-rok 2015 = 100 %</i>	<i>105,93</i>	<i>99,45</i>	<i>100,36</i>	<i>97,83</i>	<i>106,40</i>
	Mimo obec	29 990	363	1 188	10 564	2 452,2
	<i>Index-rok 2015 = 100 %</i>	<i>106,93</i>	<i>76,10</i>	<i>103,04</i>	<i>103,77</i>	<i>107,15</i>
	z toho dálnice	4247	42	85	852	577,5
<i>Index-rok 2015 = 100 %</i>	<i>158,29</i>	<i>140,00</i>	<i>163,46</i>	<i>144,16</i>	<i>127,95</i>	

Nejvíce nehod se stalo na místních komunikacích a na silnicích I. a II. třídy. K poklesu počtu nehod došlo na sledovaných křižovatkách a silnicích I. třídy. Z pohledu následků na životě jsou nejtragičtější nehody na silnicích I. a II. třídy, a to přestože se počet usmrcených osob na tomto typu komunikací oproti údajům z roku 2015 snížil (celkem o 87 osob). Nejvýraznější nárůst počtu usmrcených osob oproti shodnému období loňského roku byl zaznamenán na dálnicích (o 12 osob), sledovaných křižovatkách (o 8 osob), sledovaných komunikacích (o 1 osobu) a účelových komunikacích – polních, lesních cestách, apod. (o 1 osobu). Nárůst počtu nehod i usmrcených osob na dálnicích je způsoben administrativním rozšířením dálniční sítě od 1. ledna 2016. Porovnáním počtu nehod na původní dálniční síti zjišťujeme sice nárůst počtu dopravních nehod (o 298 nehod), dochází však k poklesu usmrcených osob (o 3 osoby).

leden - prosinec 2016	Druh komunikace	počet nehod	rozdíl nehod oproti roku 2015	počet usmrcených	rozdíl usmrcených oproti roku 2015
	dálnice	4 247	1 564	42	12
	silnice I. třídy	13 673	-932	193	-61
	silnice II. třídy	14 555	919	124	-26
	silnice III. třídy	11 948	651	89	-28
	sledovaná křižovatka	2 768	-582	10	8
	sledovaná komunikace	10 463	386	24	1
	místní komunikace	36 548	3 471	55	-19
	účelová komunikace - polní, lesní cesty apod.	283	28	3	1
	účelová komunikace - ostatní	4 379	292	5	-3

Dopravní nehody v krajích

K největšímu počtu dopravních nehod došlo v roce 2016 na území hl. m. Prahy (22 876 nehod, tj. 23,1 % všech dopravních nehod na území ČR), následují kraje Středočeský (14 %), Ústecký (10,1 %), Moravskoslezský (9,2 %) a další. Nejvíce usmrcených osob evidujeme v kraji Středočeském (106 usmrcených osob, tj. 19,4 % z celkového počtu usmrcených v ČR), Jihočeském kraji (51 osob, tj. 9,4 %) atd.

V absolutním vyjádření došlo v porovnání s rokem 2015 k nejvyššímu nárůstu počtu nehod v hl. městě Praze (o 1 414 dopravních nehod), ve Středočeském kraji (o 1 370 dopravních nehod) a v Karlovarském kraji (o 679 dopravních nehod). V procentuálním vyjádření došlo ve srovnání se rokem 2015 k nejvyššímu nárůstu počtu dopravních nehod v Karlovarském kraji (o 34 %), Středočeském (11 %) a Zlínském kraji (o 9,9 %).

Nejvyšší nárůst počtu usmrcených osob v absolutním vyjádření byl zaznamenán ve Středočeském kraji (o 4 osoby). Největší absolutní pokles počtu usmrcených osob byl zachycen v Jihomoravském kraji (o 32 osob, tj. o 39,5 %).

Nehody a následky v krajích	počet nehod	usmrceno osob	těžce zraněno	lehce zraněno	hmotná škoda v tis. Kč
Hlavní město Praha	22 876	21	194	1 983	1 404 830
<i>Index - rok 2015=100 %</i>	<i>106,59</i>	<i>84,00</i>	<i>108,38</i>	<i>95,43</i>	<i>107,19</i>
Středočeský kraj	13 833	106	441	3 256	923 809
<i>Index - rok 2015=100 %</i>	<i>110,99</i>	<i>103,92</i>	<i>112,21</i>	<i>100,74</i>	<i>113,58</i>
Jihočeský kraj	4 223	51	191	2 079	308 419
<i>Index - rok 2015=100 %</i>	<i>107,84</i>	<i>82,26</i>	<i>98,45</i>	<i>107,33</i>	<i>119,94</i>
Plzeňský kraj	3 352	41	107	1 853	266 683
<i>Index - rok 2015=100 %</i>	<i>104,59</i>	<i>105,13</i>	<i>104,90</i>	<i>109,45</i>	<i>104,85</i>
Ústecký kraj	10 002	32	184	1 842	468 723
<i>Index - rok 2015=100 %</i>	<i>103,04</i>	<i>72,73</i>	<i>87,20</i>	<i>104,01</i>	<i>104,07</i>
Královéhradecký kraj	4 774	33	159	1 247	283 707
<i>Index - rok 2015=100 %</i>	<i>107,04</i>	<i>97,06</i>	<i>127,20</i>	<i>97,35</i>	<i>112,03</i>
Jihomoravský kraj	7 094	49	304	2 572	434 577
<i>Index - rok 2015=100 %</i>	<i>100,54</i>	<i>60,49</i>	<i>103,75</i>	<i>94,35</i>	<i>96,89</i>
Moravskoslezský kraj	9 072	45	227	2 161	434 280
<i>Index - rok 2015=100 %</i>	<i>101,94</i>	<i>84,91</i>	<i>83,15</i>	<i>94,41</i>	<i>96,77</i>
Olomoucký kraj	4 979	40	154	1 518	253 623
<i>Index - rok 2015=100 %</i>	<i>105,09</i>	<i>78,43</i>	<i>132,76</i>	<i>107,05</i>	<i>106,81</i>
Zlínský kraj	4 044	27	190	1 327	223 054
<i>Index - rok 2015=100 %</i>	<i>109,89</i>	<i>65,85</i>	<i>113,77</i>	<i>101,61</i>	<i>115,53</i>
Vysočina	4 151	30	118	1 445	295 430
<i>Index - rok 2015=100 %</i>	<i>100,90</i>	<i>85,71</i>	<i>79,19</i>	<i>103,36</i>	<i>97,96</i>
Pardubický kraj	3 695	38	142	1 434	192 904
<i>Index - rok 2015=100 %</i>	<i>106,12</i>	<i>82,61</i>	<i>87,12</i>	<i>103,99</i>	<i>105,97</i>
Liberecký kraj	4 094	19	101	1 158	189 091
<i>Index - rok 2015=100 %</i>	<i>105,27</i>	<i>82,61</i>	<i>82,79</i>	<i>98,64</i>	<i>106,51</i>
Karlovarský kraj	2 675	13	68	626	125 069
<i>Index - rok 2015=100 %</i>	<i>134,02</i>	<i>54,17</i>	<i>128,30</i>	<i>84,14</i>	<i>112,61</i>
Česká republika	98 864	545	2580	24 501	5 804 204
<i>Index - rok 2015=100 %</i>	<i>106,23</i>	<i>82,58</i>	<i>101,57</i>	<i>100,31</i>	<i>106,71</i>

Osobní nehody v krajích

Podrobnější členění osobních nehod, tj. nehod s následky na životě a zdraví, dle krajů je uvedeno v následující tabulce.

kraj	počet nehod	usmrceno	těžce zraněno	lehce zraněno
Hl.m. Praha	1 839	21	194	1 983
Středočeský	2 936	106	441	3 256
Jihočeský	1 749	51	191	2 079
Plzeňský	1 517	41	107	1 853
Ústecký	1 481	32	184	1 842
Královéhradecký	1 142	33	159	1 247
Jihomoravský	2 251	49	304	2 572
Moravskoslezský	1 980	45	227	2 161
Olomoucký	1 346	40	154	1 518
Zlínský	1 230	27	190	1 327
Vysočina	1 181	30	118	1 445
Pardubický	1 204	38	142	1 434
Liberecký	986	19	101	1 158
Karlovarský	544	13	68	626
Česká republika	21 386	545	2 580	24 501

Dopravní nehody pod vlivem alkoholu a drog v krajích

Nejvíce dopravních nehod pod vlivem alkoholu se v roce 2016 stalo na území Středočeského kraje (541 nehod), Moravskoslezského kraje (448 nehod), Jihomoravského kraje (412 nehod) a dalších.

Drogy se u viníka dopravní nehody – řidiče motorového vozidla prokázaly především v Jihomoravském kraji (v případě 31 těchto nehod), Středočeském kraji (28 nehod), Plzeňském a Libereckém kraji (shodně 26 nehod) a dalších.

Alkohol a drogy u viníka DN (řidiče mot. vozidla) dle krajů	celkem nehod	z toho alkohol	tj. %	z toho drogy	tj. %
Hl. m. Praha	22 876	373	1,63	20	0,09
Středočeský	13 833	541	3,91	28	0,20
Jihočeský	4 223	321	7,60	11	0,26
Plzeňský	3 352	306	9,13	26	0,78
Ústecký	10 002	295	2,95	19	0,19
Královéhradecký	4 774	243	5,09	12	0,25
Jihomoravský	7 094	412	5,81	31	0,44
Moravskoslezský	9 072	448	4,94	21	0,23
Olomoucký	4 979	300	6,03	23	0,46
Zlínský	4 044	266	6,58	9	0,22
Vysočina	4 151	146	3,52	3	0,07
Pardubický	3 695	225	6,09	8	0,22
Liberecký	4 094	210	5,13	26	0,64
Karlovarský	2 675	129	4,82	11	0,41
CELKEM	98 864	4 215	4,26	248	0,25

Dopravní nehody v okresech

Nejvyšší počet dopravních nehod 2016	Okres	počet nehod	rozdíl nehod
	Ostrava	2 904	80
	Brno-město	2 515	-51
	Olomouc	2 114	163
	Ústí nad Labem	2 090	49
	Praha Východ	1 847	279

Nejnižší počet dopravních nehod 2016	Okres	počet nehod	rozdíl nehod
	Rokycany	288	83
	Prachatice	337	-30
	Klatovy	384	40
	Domažlice	437	-27
	Písek	437	78

Nejvyšší nárůst počtu dopravních nehod 2016	Okres	nárůst
	Karlovy Vary	448
	Kladno	303
	Praha Východ	279
	Benešov	240
	Liberec	206

Největší pokles počtu dopravních nehod 2016	Okres	pokles
	Teplice	-105
	Hodonín	-103
	Karviná	-72
	Brno-město	-51
	Žďár nad Sázavou	-50

Nejvyšší počet usmrcených osob 2016	Okres	usmrceno	rozdíl usmrcených
	Benešov	17	0
	Mladá Boleslav	15	4
	Frýdek Místek	15	-2
	Hradec Králové	14	5
	Přerov	14	4

Nejnižší počet usmrcených osob 2016	Okres	usmrceno	rozdíl usmrcených
	Jeseník	0	0
	Prostějov	1	-4
	Litoměřice	1	-7
	Jablonec nad Nisou	2	0
	Sokolov	2	-1

Nejvyšší nárůst počtu usmrcených 2016	Okres	nárůst
	Kolín	6
	Praha Východ	5
	Hradec Králové	5
	Kroměříž	5
	Mladá Boleslav	4

Největší pokles počtu usmrcených osob 2016	Okres	pokles
	Vyškov	-12
	Chrudim	-12
	Uherské Hradiště	-10
	Tábor	-9
	Olomouc	-9

Pozn. do přehledu dopravních nehod v okresech nebylo zahrnuto hlavní město Praha (Praha I, Praha II, Praha III a Praha IV).

Dopravní nehody v okresech zaviněné pod vlivem alkoholu

Nejvyšší počet dopravních nehod - alkohol 2016	Okres	počet nehod	rozdíl nehod
	Brno-město	134	-12
	Olomouc	112	-7
	Ostrava	111	3
	Frydek Místek	95	-23
	Plzeň Venkov	87	23

Nejvyšší počet usmrcených při DN - alkohol 2016	Okres	usmrceno	rozdíl usmrcených
	Opava	4	3
	Český Krumlov	3	3
	Příbram	3	3
	Blansko	3	2
	Havlíčkův Brod	3	2

Největší nárůst počtu dopravních nehod - alkohol 2016	Okres	nárůst
	Plzeň Venkov	23
	Trutnov	21
	Nymburk	16
	Znojmo	15
	Benešov	14

Největší nárůst počtu usmrcených při DN - alkohol 2016	Okres	nárůst
	Příbram	3
	Opava	3
	Český Krumlov	3
	Ostrava	2
	Prachatice	2

Pozn. do přehledu dopravních nehod v okresech nebylo zahrnuto hlavní město Praha (Praha I, Praha II, Praha III a Praha IV).

Zpracovali: *pplk. Mgr. Jan STRAKA, kpt. Ing. Jana FABIÁNOVÁ, tel. 974 834 584, 974 834 223*

plk. Ing. Tomáš LERCH
ředitel služby dopravní policie
schváleno elektronicky