



# DIPLOMOVÁ PRÁCE

Buddhistický chrám se hřbitovem v Ďáblicích

Thu Hang Tran

autor  
Bc. Thu Hang Tran

vedoucí práce  
Ing. arch. Dalibor Hlaváček, Ph.D

konzultant  
Ing. arch. Martin Čeněk, Ph.D  
doc. Ing. Karel Lorenz, CSc. - statika

ateliér Hlaváček - Čeněk  
Ústav navrhování II  
letní semestr 2017-2018  
Fakulta architektury ČVUT v Praze

**ANALYTICKÁ ČÁST**

ÚVOD  
VZNIK BUDDHISMU  
BUDDHISMUS DNES  
BUDDHISMUS V EVROPĚ  
BUDDHISMUS V ČECHÁCH  
SYMBOLY V BUDDHISMU  
TYPOLOGIE CHRÁMU  
MATERIÁLY  
ĎÁBLICE  
ANALÝZA ĎÁBLIC  
ĎÁBLICKÝ HÁJ  
STAVEBNÍ PROGRAM  
BUDDHISTICKÉ CENTRUM VAJRASANA  
VODNÍ CHRÁM  
LESNÍ SVATYNĚ SAYAMA  
CENTRUM MEDITACE  
ZÁVĚR

**NÁVRHOVÁ ČÁST**

AUTORSKÁ ZPRÁVA  
KONCEPT  
SITUACE ŠIRŠÍCH VZTAHŮ  
DOPRAVNÍ VAZBY  
VYMEZENÍ ŘEŠENÉHO ÚZEMÍ  
PŮDORYSY  
PODÉLNÝ ŘEZ  
POHLEDY  
DETAIL FASÁDY  
VIZUALIZACE  
DOKUMENTY  
ZDROJE

The purpose of religion is to control yourself, not to criticize others. How much am I doing about my anger, attachment, hatred, pride and jealousy? These are the things which we must check in our daily lives.

*Dalai Lama*

If you are quiet enough, you will hear the flow of the universe. You will feel its rhythm. Go with this flow. Happiness lies ahead. Meditation is key.

*Buddha*

There is a misconception that Buddhism is a religion, and that you worship Buddha. Buddhism is a practice, like yoga. You can be a Christian and practise Buddhism. I met a Catholic priest who lives in a Buddhist monastery in France. He told me that Buddhism makes him a better Christian. I love that.

*Thich Nhat Hanh*

If there is any religion that could respond to the needs of modern science, it would be Buddhism.

*Albert Einstein*

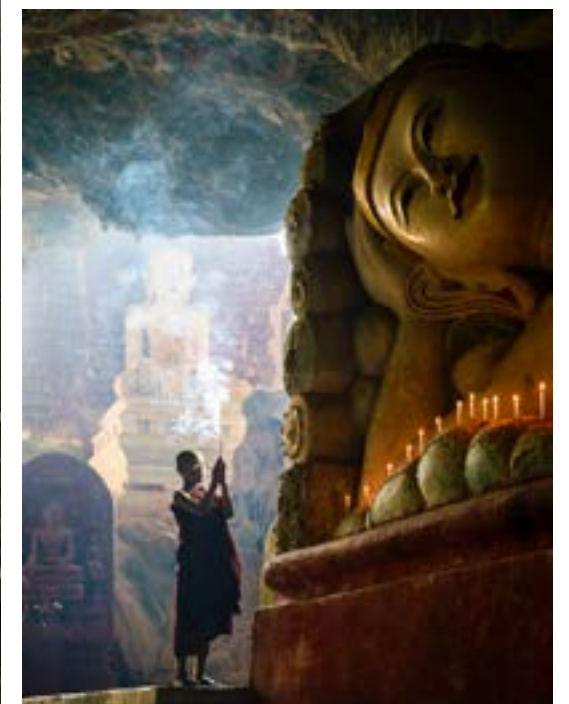
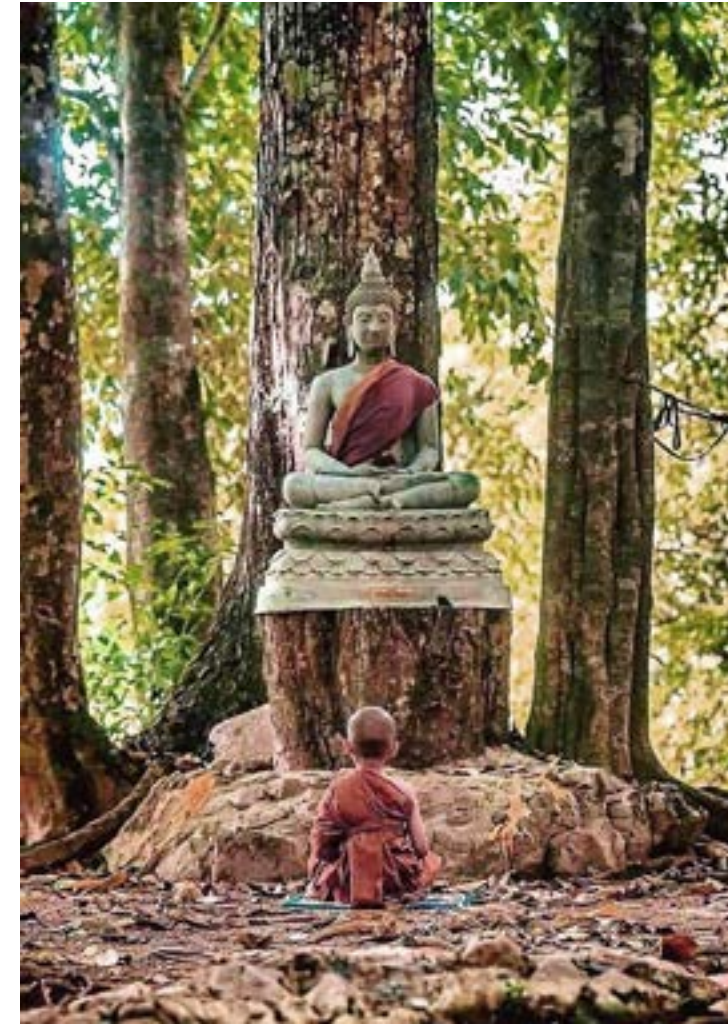


## ANALYTICKÁ ČÁST

## Proč buddhistický chrám se hřbitovem?

Jako téma na diplomní práci máme funerální architekturu. Abych byla upřímná, tak jsem ze začátku z tohoto tématu měla strach, protože ke křesťanství a stavbám s ním spojeným nemám blízký vztah, jelikož jsem vyrůstala v prostředí plném buddhistických tradic. Potom jsem si vzpomněla na nešťastnou událost, která mě potkala před 5 měsíci, kdy naši rodinu navždy opustila moje teta. Uspořádali jsme pro ni obřad v křesťanské obřadní síni, ale všechny rituály byly provedeny v buddhistickém duchu, přítomni byli i buddhističtí mniši. Její ostatky byly spáleny a její urnu jsme museli nechat převést do Vietnamu, protože v celé České republice není žádný buddhistický hřbitov. Zde můžeme najít jen malé chrámy, ale nepobývají tu trvale mniši, přijíždí jen ve speciálních událostech. To vnímám jako velký nedostatek. Mniška z Lipska tomuhle problému přirovnala jako kdyby byly postaveny školy a byly v nich prostředky ke studiu, studenti by pravidelně docházeli, ale chyběli by profesori.

Buddhismus vnímá smrt docela jinak než v křesťanství. Pro nás smrt znamená, že člověk pouze opustil svou tělesnou schránku, jeho duše přetrvá nadále mezi nás, dohlíží na nás, občas k nám i promlouvá. Pro nás smrtelníky je povinností uctívat své předky, proto máme každý doma malý oltář, modlíme se k nim. Je naším zvykem chodit za své zesnulé příbuzné na hřbitov každý rok v den jeho smrti nebo ve svátcích. Dalším naším zvykem je ukládání duší našich předků do buddhistických chrámů, mniši denně by jim odříkávali různá Buddhova učení o životě, správném chování a mohli by tím najít klid a připravit se na další život.



**The body dies,  
but the spirit that transcends it cannot be touched by death.**

**Sri Ramana Maharshi**

### Buddhismus

Buddhismus se nepovažuje za náboženství jako takové, ale spíše jako filosofický směr. Byl založen v Indii před 2500 lety Siddharthou Gautamou, známého jako „Buddha“, což znamená „Probuzený“. Byl obklopen přepychem a neznal nic jiného než radost. Když v 29 letech poznal nevyhnutelnost stáří, nemoci, smrti a pomíjivosti všeho, rozhodl se opustit palác a královskou rodinu a vydal se hledat cestu k překonání stáří a smrti.

Seznámil se s různými pohledy a meditacemi, ale žádná z nich neměla sílu zcela vysvobodit všechny bytosti z utrpení. Proto si nakonec sedl pod strom v Bódhgáji a zůstal tam šest dní a šest nocí v hlubokém duševním pohroužení. Ve svých 35 letech rozpoznal, že neexistuje žádné nezávislé já, ani vnější svět nezávislý na prožívajícím. Prožil, že toto poznání není nicota, ale že skutečná podstata mysli je plná bohatství a projevuje se jako neohroženost, nepodmíněná radost a všezahrnující láska. [1]

### Buddhovo učení

Buddha dalších 45 let učil a předával různé metody, schopnosti meditace. Buddhovo učení lze rozdělit na 3 skupiny

MALÁ CESTA (*theraváda*) pro lidi, kteří se chtějí vyhnout vlastnímu utrpení, důraz je kladen na příčiny a následky - na karmu

VELKÁ CESTA (*mahájána*) pomáhá v rozvoji moudrosti, aktivní lásky a soucitu. Snahou je přinést štěstí sobě, ale i ostatním.

DIAMANTOVÁ CESTA (*vačžrajána*) pro lidi, kteří by chtěli rozvíjet pohled, že všechny bytosti již jsou buddhy a mají pozitivní vlastnosti, jen to ještě nevidí. Buddha se pro tyto lidi objevil ve formě energie a světla a své učení a osvícení předal jako tok vědomí.

Velká pečeť je nejvyšším stupněm v Diamantové cestě. Praktikující se dostává přímo do podstaty a do stavu „teď a tady“, mimo obavy a očekávání, bez ulpívání a odmítání. Postupně se naučí a pochopí, že prožívající, prožívané a prožívání jsou k sobě pevně svázány.[2]

**If there is any religion that could respond to the needs of modern science, it would be Buddhism.**

**Albert Einstein**

Buddhismus není jen filozofií, náboženstvím či psychologií. Je praktickým učením o tom, jak se věci mají, díky kterému můžeme rozvíjet moudrost a užitečné vlastnosti a schopnosti, abychom dokázali pomoci nejen sobě, ale i druhým. Základním přáním všech bytostí je touha po štěstí. V buddhismu rozlišujeme dva druhy štěstí - běžné, podmíněné a absolutní, trvalé. První z nich hledáme v různých příjemných prožitcích, lásce, majetku, společenském postavení. Toto štěstí je však závislé na mnoha vnějších podmínkách. Pokud pominou, štěstí mizí a objevuje se utrpení. Klíčem k trvalému štěstí je pochopení toho, jak se věci mají. Buddha rozpoznal, že bolestné prožívání životních etap, jako je stáří, nemoci, smrt a pomíjivost všeho, má příčinu. Tou je základní nevědomost, která nám nedovoluje vidět skutečnou podstatu věcí. Omezuje nás klamná představa „já“ či ega, rušivé pocity, krátkozraké návyky, lpění a ztuhlé představy.

Díky Buddhovým učením lze dospět ke zkušenosti, že tělo, myšlenky a pocity netvoří žádné skutečné „já“. Tento stav, kdy již neprožíváme rušivé pocity jako lpění, žárlivost či hněv, se nazývá vysvobozením, někdy také „malým osvícením“. Konečným cílem je prožívání buddhovské podstaty vlastní mysli bez očekávání a obav a bez nesprávných představ, tedy stav trvalého štěstí - plné osvícení. Z buddhistického úhlu pohledu není svět závislý na slepém osudu, náhodě nebo vyšší moci, ale funguje na základě příčiny a následku, karmy. Každý prožívá svou vlastní karmu, tedy výsledky svého předchozího jednání, myšlenek a slov. Jsou-li pozitivní, přináší štěstí, zatímco negativní nastavení je zdrojem utrpení. Pokud člověk dokáže přijmout zodpovědnost za své jednání, může na sobě začít pracovat a svou situaci vědomě změnit.

Ke změně nestačí jen intelektuální pochopení, protože naše návykové tendence a vzorce chování jsou velmi hluboce zakořeněné. Buddha proto poskytuje tři pilíře - informace; meditace, které pomohou přeměnit informace na zkušenost; a vysvětlení, jak si informace a zkušenosti získané z meditace trvale udržet.

Buddhova učení nabízejí praktické poznatky a zkušenosti využitelné pro každodenní život. Tyto metody nejsou závislé na konkrétní kultuře. Ve spojení s meditacemi pomáhají poznat náš vlastní potenciál, rozvíjet vnitřní rovnováhu a klid, zachovávat si zdravý odstup od situací a nalézt trvalé štěstí, které není podmíněné tím, co se zrovna děje. [2]



**There is a misconception that Buddhism is a religion, and that you worship Buddha. Buddhism is a practice, like yoga. You can be a Christian and practise Buddhism. I met a Catholic priest who lives in a Buddhist monastery in France. He told me that Buddhism makes him a better Christian. I love that.**

### **Thich Nhat Hanh**

Klášteří život mnichů a mnišek, který je oblíbený v Asii, není příliš vhodný pro moderní západní společnost. Proto se zde ujal laický buddhismus, který svým původem sahá až k Buddhovi a umožňuje plný rozvoj a dosažení konečného cíle – osvícení.

Impuls k přenosu učení Diamantové cesty na Západ dal v 70. letech 20. století šestnáctý Karmapa Rangdžung Rigpe Dordže. Kvůli čínské invazi v roce 1959 opustil se svými žáky Tibet a usadil se v Indii. Přenesl a zachoval tak důležitá učení Diamantové cesty. V roce 1969 se Rangdžung Rigpe Dordže v Káthmándú (Nepál) setkal se svými prvními západními žáky – Olem a Hannah Nydahlovými.

Po několika letech intenzivního učení je požádal, aby začali přednášet o buddhismu a zakládat meditační centra na Západě. Díky jejich práci vznikly také překlady meditací do moderních jazyků a buddhistická učení a praxe se k nám dostaly ve své čisté podobě, bez exotických kulturních nánosů.

Buddhismus Diamantové cesty zpřístupňuje vysvobozující metody a učení Buddhy modernímu světu. Pomáhá nalézt a rozvíjet vnitřní bohatství, které mohou všichni objevit a využít pro dobro druhých. Západní buddhisté praktikující Diamantovou cestu v linii Karma Kagjü nijak nevybočují ze společnosti. Jsou to lidé, kteří mají své rodiny, zaměstnání nebo studují. Vedou a spravují meditační centra, kde je možné společně meditovat a získávat učení a obecné informace o buddhistických metodách. Přes 600 buddhistických center Diamantové cesty ve více než 50 zemích po celém světě je postaveno na přátelství a spravováno na dobrovolnické bázi. V mnoha zemích to jsou uznané příspěvkové organizace a v některých zemích je buddhismus Diamantové cesty oficiálně uznávaným náboženstvím (např. v Dánsku, Řecku, Rakousku, Polsku, Maďarsku a Rusku).

Buddhovo učení si v každé kultuře nachází formu, která jí nejlépe vyhovuje. Buddhistické metody jsou nadčasové, a proto mohou fungovat v různých společnostech a dobách. Jsou jako diamant, který dokáže odrážet barvu podkladu, na kterém leží, ale jeho podstata zůstává nezměněna. [2]

Počátky buddhismu v Čechách sahá do 70. let, kdy Prahu poprvé navštívil Lama Ole Nydahl. Pod „dohledem“ tajné policie učil v soukromé bytě v rodném domě Franze Kafky poblíž Staroměstského náměstí kde se mimo jiné setkal se Sašou Neumannem, pozdějším poradcem prezidenta Václava Havla.

První veřejná přednáška lamy Oleho Nydahla po pádu železné opony se konala již v roce 1990, právě na pozvání Saši Neumana. První meditační centrum ale vzniká až o čtyři roky později po přednášce v Městské knihovně. Brzy jsou do češtiny přeloženy první meditace a knihy.

Záhy po vzniku prvního meditačního centra bylo založeno občanské sdružení Společnost Diamantové cesty, které zaštiťuje na dalších dvanáct let fungování všech českých center, včetně toho pražského. V roce 2006 poprvé přijíždí do Prahy lama Šerab Gjalchen rinpoče, který později postaví první buddhistickou stúpu v Těnovicích u Plzně. Rinpoče předává iniciaci na Diamantovou mysl v párovém spojení a učení o příčině a následku.

V červnu 2007 Ministerstvo kultury registruje buddhismus Diamantové cesty jako první buddhistickou náboženskou společnost v zemi. V květnu 2014 vzniklo v ulici Na Maminách nové buddhistické centrum, které je otevřeno i veřejnosti. Každý se zde může dozvědět základní informace o tom, jak pracovat s vlastní myslí.

Smyslem centra je zprostředkovat buddhismus Diamantové cesty lidem, kteří mají zájem o osobní rozvoj. Najdete zde dva meditační a přednáškové sály (sledujte program centra), společenskou místnost, knihovnu i prodejnu nakladatelství Bílý deštník. Centrum je součástí celosvětové sítě buddhismu Diamantové cesty linie Karma Kagjü, která funguje na základě přátelství a idealismu. Centra jsou nezávislá a apolitická. [2]





**Osm šťastných symbolů**

V buddhismu je mnoho symbolů, jen osm z nich je nejznámější. Původem pochází z Indie. Šťastné symboly darovala božstva Buddhovi po dosažení osvícení. Jsou zobrazeny zvlášť nebo dohromady. Každý ze symbolů můžeme vidět samozřejmě hlavně v chrámech všech buddhistických tradic. Jsou zobrazeny na nástěnných malbách, v domácnostech, krásných špercích nebo tibetských mincích. Pokud se objeví jako celá skupina, jejich síla se násobí. Musí ovšem dodržet přesné pořadí.

**NÁDOBA VELKÉHO POKLADU**  
Tato nádoba (bumpa) s pokladem, která má krátké a úzké hrdlo a baňatou spodní část, je příkrytá klenotem. Její původ je pravděpodobně spojen s ukládáním a skladování určitých materiálních statků, např. jídla, obilí nebo peněz, a objevuje se v pohádkách a legendách po celém světě jako bezedná nádoba, ze které je možné stále brát. Na duchovní úrovni je bumpa spojována s mimořádnými schopnostmi a v tibetském buddhismu se používá hlavně pro různé tantrické obřady. Jako součást osmi šťastných symbolů je symbolem vyplnění duchovních i světských přání a často je atributem různých postav, které jsou spojovány s bohatstvím.



**PRAVOTOČIVÁ ULITA**

Jako přírodní předmět dokonalých tvarů a dokonalého zvuku velká bílá ulita, která je zatočená doprava, patří k nejstarším rituálním předmětům. V textech je nejčastěji zmiňována jako ulita, ale může označovat i lasturu nebo mušli, tibetské slovo dung zahrnuje všechny tři významy. V předbuddhistickém období byla používána jako symbol ženy a ženství, v tibetském buddhismu se používá hlavně pro silný a pronikavý zvuk, který vydává. Ulity se používají jako hudební nástroje, ale i jako nádoby na vodu se šafránem. Jako jeden z osmi šťastných symbolů představuje dharmu, která se šíří do všech směrů jako zvuk, který vydává. Některé texty uvádí, že troubením na ulitu se ohlašuje Buddhovo probuzení, osvícení. [3]



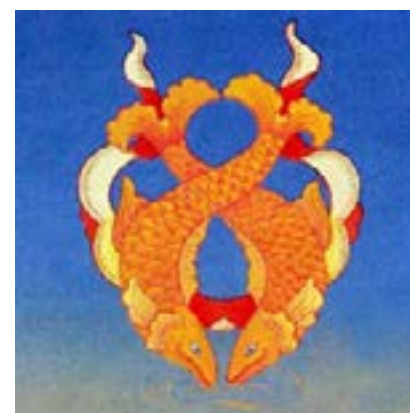
**ZLATÉ KOLO**

Kruh jako jeden ze základních tvarů je univerzální symbol v každé kultuře. V předbuddhistické Indii mělo kolo kromě své základní funkce, tj. symbolu opakujících se dějů nebo činností, i dva další významy: symbolizovalo slunce a zbraň. Do buddhismu se přenesl význam kola jako zbraně ve formě tzv. ochranného kola, které je součástí některých tantrických obřadů, v tomto případě je kolo zobrazováno bez vnější části. Nejznámější a asi nejdůležitější je tvar kola ve formě kola dharmy, které Buddha roztočil při svém prvním učení. Kolo dharmy má mnoho různých významů, např. podle jednoho výkladu kolo symbolizuje tři druhy cvičení: střed - cvičení v etice, loukotě - moudrost a vnější část - cvičení v koncentraci. Často se také uvádí, že osm loukotí představuje osmidílnou Buddhovu vznešenou stezku. Mezi osmi šťastnými symboly je kolo symbolem Buddhova učení. Kolo připomíná, že dharma je kompletní a všezahrnující, nemá začátek ani konec a je v jednotě pohybu a klidu. Buddhisté v něm vidí také vyjádření úplnosti a dokonalosti učení a přání rozšíření po celém světě. [3]



**ZLATÉ RYBY**

Tento symbol se skládá ze dvou ryb, které jsou obě stejně postavené, vertikálně nebo horizontálně, většinou mají hlavy dole. V Indii původně symbolizovaly posvátné řeky Gangu a Jamunu a jako šťastný symbol patří nejen do buddhismu, ale i do džinismu. V Tibetu nemají žádný zvláštní význam, často jsou považovány za symbol volnosti, protože se ve vodě mohou pohybovat bez omezení. V duchovní oblasti se často uvádí, že ryby symbolizují vysvobození z oceánu samsáry.



**LOTOS**

Lotosy v Tibetu nerostou a také jsou převzaty z indické kultury. Lotosový květ je považován za symbol čistoty dokonalého zrození a čistoty obecně. Lotos, ačkoliv má své kořeny v bahně a blátě jezera nebo rybníka, vyroste do květu dokonalé krásy nad hladinou. Jako jeden z osmi šťastných symbolů představuje duchovní, vnitřní čistotu. Tibetské texty velmi často uvádí, že lotosový květ, který Tibetané malují nejčastěji bílý, symbolizuje čistotu a soucítění. Stejně jako bumpa, i lotos patří mezi oblíbené atributy různých postav tibetského buddhistického chrámu.



**ŠTĀSTNÝ / NEKONEČNÝ UZEL**

Nekonečný uzel je grafický symbol vzájemně propletený bez začátku a konce. Jeho tvar je pravděpodobně odvozený od nejstarších tvarů, které zobrazovaly dva vzájemně propletené hady nebo prameny vlasů. Šťastný uzel se často používá i samostatně. Protože uzel nemá začátek ani konec, symbolizuje v duchovní rovině nekonečnou moudrost a soucit. Některé texty uvádí, že také symbolizuje nekonečnou lásku a harmonii.



**PRAPOREC VÍTĚZSTVÍ**

Podobně jako drahocenný slunečník je vyrobený ze dřeva nebo látky. Pokud je vyrobený z kovu, používá se na střechách chrámů a klášterů. Střechy obyčejných domů může gjalchän zdobit pouze v případě, že v domě je kompletní sada všech textů Kandžuru. Jako jeden z osmi šťastných symbolů je symbolem vítězství Buddhova učení, symbolem vítězství znalostí nad nevědomostí, vítězství nad všemi překážkami.



**DRAHOCENNÝ SLUNEČNÍK**

Ve staré Indii byl slunečník symbolem moci a bohatství, který služebníci nosili nad hlavami svých pánů, aby poskytoval ochranu před nevlídným počasím. Slunečník se služebníky si mohli dovolit pouze mocní a bohatí, často pouze králové, a proto se o něm také mluví jako o symbolu královské moci. Později byla ochrana před slunečním žářem transformována do duchovní oblasti jako ochrana před žářem znečištění, před třemi hlavními nečistotami mysli (tzv. kořenými příčinami nebo jedy), tj. chtivost nebo ulpívání, nenávisť nebo hněv a nevědomost nebo zaslepenost. Některé texty místo slunečníků píšou o hedvábném baldachýnu rozprostřeném nad Buddhou Šákjamunim, kterému poskytoval ochranu před všemi vnějšími i vnitřními negativními vlivy.



V Japonsko od období Nary (710 - 794) je chrámový komplex členěn na těchto 7 částí: pagoda, hlavní síň, zvonice, skladiště posvátných textů obytná část a jídelna. Jádrem komplexu je pagoda a zlatá/hlavní síň, často jsou od zbytku odděleny zdí nebo zastřešenou chodbou.

Buddhistické chrámy neslouží jen jako místo uctívání, ale je sídlem celé buddhistické komunity. Zde se mniši a mnišky věnují studiu posvátných textů (súter<sup>3</sup>), modlitbám, meditacím a asketickým cvičením. Chrámy jsou také otevřeny pro širokou veřejnost pro kohokoli, kdo hledá klid, odpočinek, ale i přístřeší, a to nejen v rámci buddhistické komunity. V minulosti se v chrámech léčili i nemocní. Mniši studovali přírodní medicínu a byli schopni připravovat různé léky.

V období Endo (1603 - 1868) se v Japonsku začala rozvíjet praxe buddhistických pohřbů, a tak v blízkosti chrámů vznikaly i hřbitovy. [6]

## Důležitá místa v chrámovém komplexu

- vstupní brána
- vstupní dvůr
- prostor k uctívání učitelů mnichů
- hlavní síň / zlatá síň
- přednášková síň
- prostor k ukládání duší zemřelých
- obytná část pro mnichy
- jídelna pro mnichy
- obřadní síň
- hřbitov

## VSTUPNÍ BRÁNA

Bývá zpravidla trojosá

## VSTUPNÍ DVŮR

Ve dvoře bývá, ale není nutností, umístěna zvonice, která je nalevo od Buddhy, napravo se nachází bubny a ve prostřed socha Kuan-jin<sup>1</sup> stojící, může stát i uprostřed lotosového květu. Někdy je na dvoře umístěna socha Kuan-jin ve dvoře musí mít bílou barvu, symbolizuje nevinnost, čistotu, odpuštění. Socha Kuan-jin bývá otočena buď k hlavnímu vstupu, nebo k hlavní silnici, aby na ni všichni viděli.

## PROSTOR K UCTÍVÁNÍ UČITELŮ MNICHŮ

Zpravidla se nachází v blízkosti hlavní síně. Zde se nachází fotografie učitelů mnichů, kteří sídlí v tomto chrámu. Mniši sem chodí denně modlit a děkovat za předání učení a vědomostí.

## HLAVNÍ/ZLATÁ SÍŇ

Jedná se o nejdůležitější místnost v chrámu. Zde jsou umístěny sochy Buddhy, nalevo od něho Kuan-jin, napravo od něho Kšitigarbha<sup>2</sup>. Nebo může být umístěna pouze socha Buddhy, záleží na velikosti síně. Sem chodí modlit jak mniši, buddhisti, ale i veřejnost. Zde také mniši a mnišky několikrát denně odříkávají sútry<sup>3</sup>

## PŘEDNÁŠKOVÁ SÍŇ

Místnost, kde mniši a mnišky přednáší buddhovo učení buddhistické komunitě, ale i veřejnosti. Zde probíhají také různé akce věnované buddhismu. Přednášková síň může sloužit také jako jídelna pro širokou veřejnost

## PROSTOR K UKLÁDÁNÍ DUŠÍ ZEMŘELÝCH

Buddhisti mají ve zvyku ukládat duše svých předků do chrámu, aby mohly najít klid a připravit se na další život. Mniši chodí k nim denně modlit, odříkavat Buddhovo učení, aby duše, která se během pozemského života dopustila hříchu, dostala odpuštění a v příštím životě se nevydala na stejnou cestu. Tyto modlitby jsou také důležité pro smrtelníky, je to pro ně jakési ponaučení, aby sami nespáchali nic, co je proti Buddhovu učení.

## JÍDELNA PRO MNICHY

Mniši a mnišky zpravidla jí společně v samostatné jídelně, odděleně od ostatních lidí, protože před každým jídlem odříkávají řadu modliteb, u kterých se obyčejní lidé nemohou zúčastnit.

## ZADNÍ DVOREK

Na zadním dvorku zpravidla bývají umístěny stromy, květiny, někdy i jezírko s vodopádem.

## OBŘADNÍ SÍŇ

Zde probíhají pohřební rituály předtím, než ostatky zemřelých uloží navěky do hrobů nebo kolumbária

## OBYTNÁ ČÁST PRO MNICHY/ MNIŠKY

O chrám se zpravidla stará buddhističtí mniši nebo mnišky. Chrám se pro ně stává domovem. Mají funkci jako učitelé, kteří předávají své vědomosti dál lidem, kteří se o Buddhovo učení zajímá.

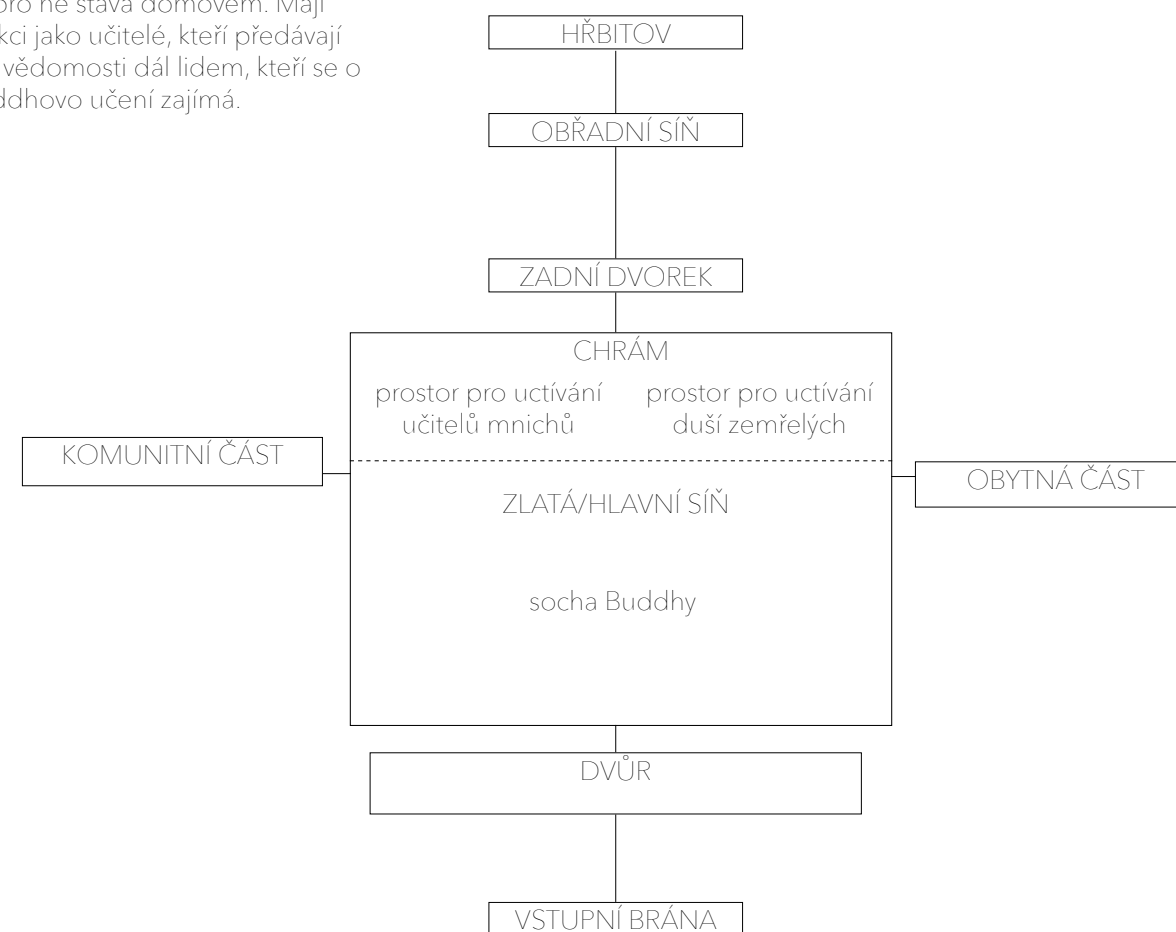
## HŘBITOV

Pro buddhisty je způsob a druh pohřbívání podobné jako pro křesťany. Ale zde u každého hrobu bývá ještě miska, do které se napichávají vonné tyčinky. Nejrozšířenější jsou 2 způsoby:

**Pohřeb do země** - tělo mrtvého bývá nejčastěji uloženo do dřevěné rakve a pohřbeno na hřbitově do hrobu.

Zpravidla bývá opatřen kamenným náhrobkem, na kterém je uvedené jméno a letopočty

**Kremace** - pohřeb žárem, v současnosti preferovanější z hygienických důvodů. Urna se buď ukládá rovnou do země, opatřen i kamenným náhrobkem, nebo se urna ukládá do místností, která je pro to určena.



<sup>1</sup> Kuan-jin - jap. Kannon, vietn. Quan Âm, zpravidla má ženskou podobu, bohyně milosrdenství, soucitu a ochrany. Její jméno je v překladu „ta, která vyslyší modlitby“

<sup>2</sup> Kšitigarbha - ochránce pocestných, žen a dětí, zachránce z pekelných světů a průvodce dětí v posmrtných říších. Často zobrazován s holou hlavou, v mnišském hábitu. V levém ruce drží čintamani, klenot splňující přání, v pravé ruce hůl se šesti kruhy, každý kruh představuje jeden z šesti světů

<sup>3</sup> sútra - sbírka Buddhova učení, stručný souhrn buddhistické filosofie



Materiál má velký vliv na vzhled a vnímání budov, může přispívat k duševní pohodě nebo naopak. Vnímáme ho všemi svými smysly - barva, textura, vůně, forma, akustika prostoru. Celkový vjem vytváří výslednou architektonickou kvalitu místa.

#### BETON

Surový beton ztělesňuje pevnost, stabilitu, věčnost, celistvost, nezdolnost. Nejrozšířenějším betonem je cementový beton, v kterém je pojivem cement a plnivem kameňivo. Přísadami se dá docílit různé barevnosti. Během hydratace a tvrdnutí získává beton mechanickou pevnost, odolnost a chemickou stabilitu.

Jedná se o univerzálním stavebním materiálem, používá se na nosné konstrukce, i na výrobu panelů

Základní vlastnosti

- vysoká pevnost v tlaku, nízká pevnost v tahu
- pevnost betonu závisí na vlastnostech cementu

#### DŘEVO

Dřevo je ideálním materiálem k docílení staveb z obnovitelného materiálu a s nízkou spotřebou energie. Masivní dřevo v současné době lze uplatnit na téměř všechny nosné konstrukce, i doplňkové konstrukce (obklady, krytiny, výplně otvorů apod.) Při správném navržení mají budovy ze dřeva výrazně menší zatížení na životní prostředí. Velmi důležité je řešení obvodového pláště, aby nevznikla vodní pára v konstrukci, lze předejít návrhem vhodnými parozábranami.

Základní vlastnosti

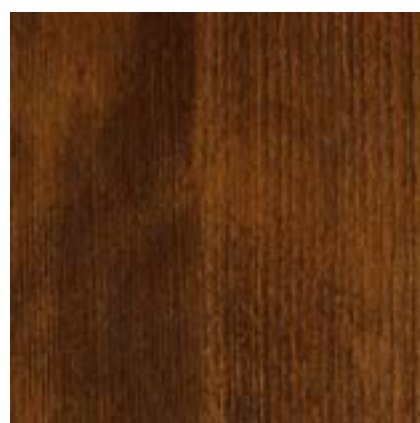
- špatná akumulární schopnost
- zvukoizolační schopnosti, rezonanční schopnost dřeva
- vyžadují přesné vyřešení detailů [7]



beton černý



beton bílý



dřevo ořech

Ďáblice jsou katastrální území hlavního města Prahy, jedná se o městskou část Praha-Ďáblice. Ďáblice byly původně samostatná vesnice, k Praze byla připojena v roce 1968. Bylo na tomto území nalezeno osídlení, které pochází z doby bronzové.

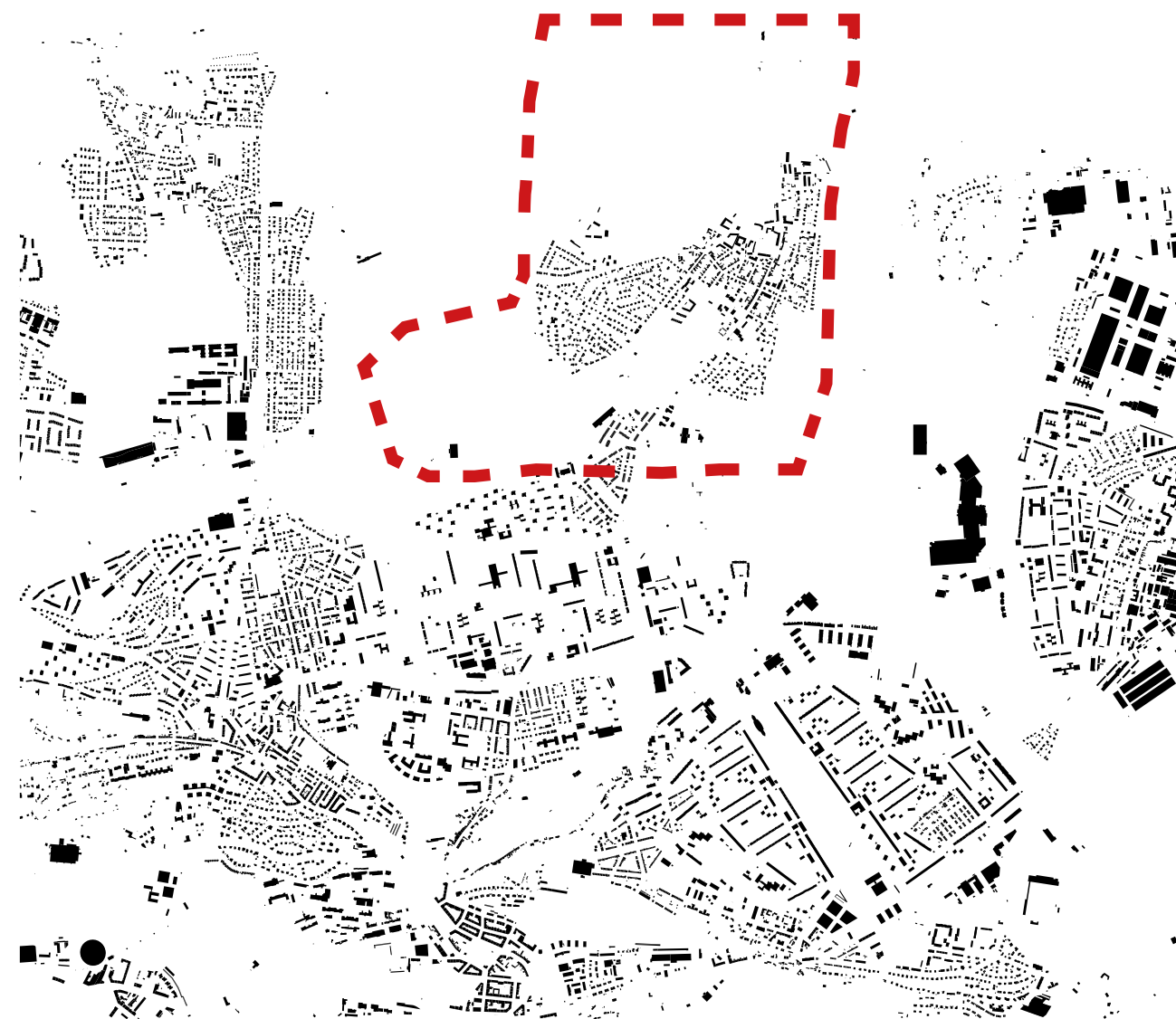
Tato městská část leží na samém severu Prahy a vyniká několika unikáty. Byl zde postaven historicky první panelový dům postavený za tehdejší ČSR v roce 1955. V Ďáblickém háji najdeme i nejvyšší místo Prahy - vrch Ládví (359 m n.m.). Dalším unikátem je Battistova cihelna, která od roku 1989 vyráběla velmi kvalitní pálené cihly.

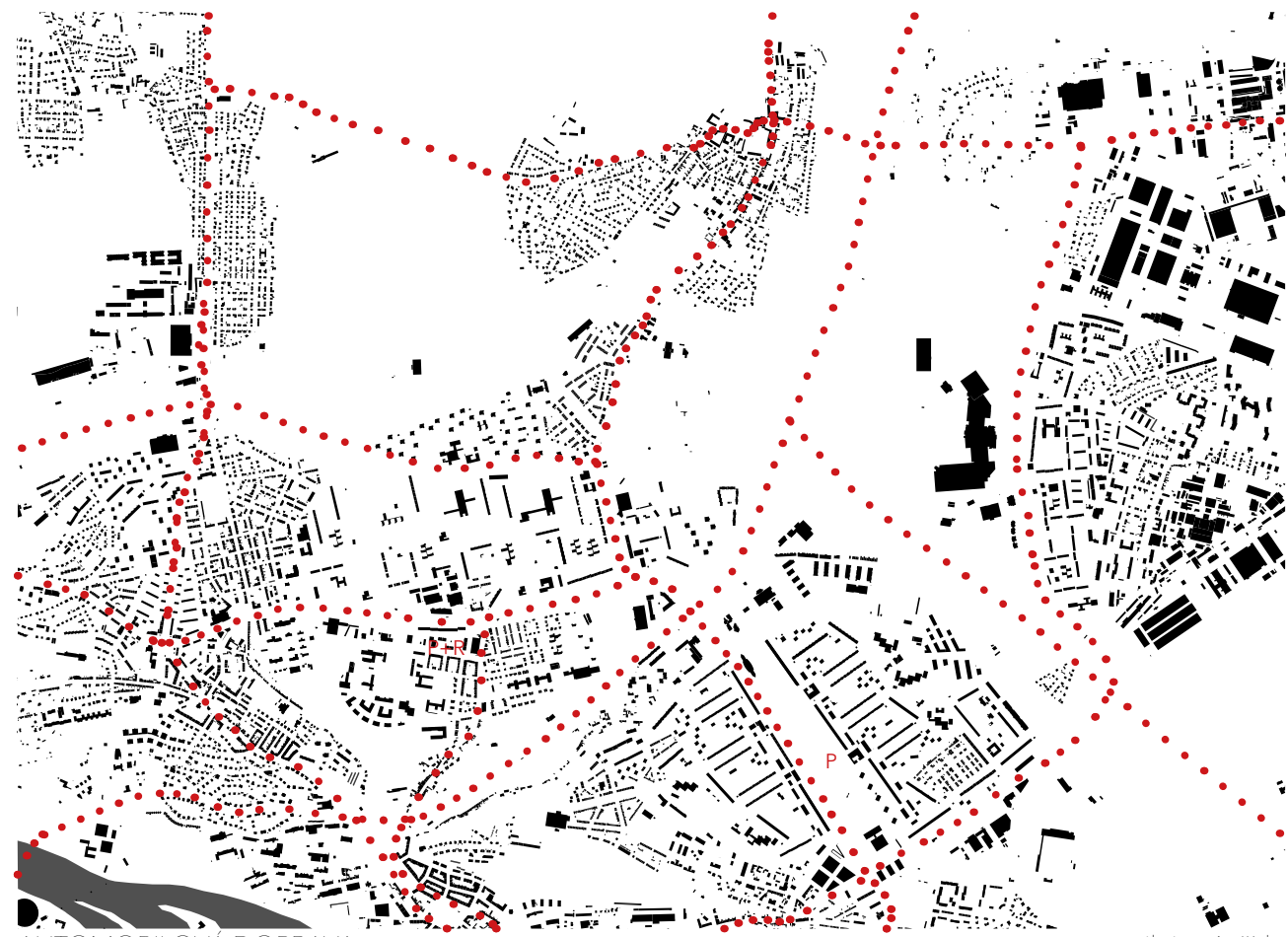
Na klidnou procházku se můžeme vydat do Ďáblického háje, který slouží nejen pro hraní dětí a sport, ale najdeme zde i několik přírodních zajímavostí, například zde můžeme narazit na čolky nebo navštívit geologickou přírodní památku Ládví. Nedaleko Ďáblického háje se nachází hvězdárna, ze které je náherný výhled na okolí. Dalším turistickým vyhledávaným místem je kaple Nejsvětější Trojice.

V roce 2016 bylo postaveno komunitní centrum Vlna, které se nachází v centru Ďáblic. Cílem je zapojit do života místní komunity co největší počet osob včetně znevýhodněných skupin občanů - senioři, osoby se zdravotním postižením, osoby z rodin ohrožených sociálním vyloučením.

Ďáblice sousedí s Březiněvsí, Třeboradicemi, Čakovicemi a Letňany. Zde žije přes 3000 obyvatel, převažují rodinné domy.

Z hlediska městské hromadné dopravy, tak se do Ďáblic můžeme dostat autobusy č. 103, č. 345 a č. 368 z Ládví a č. 202 z Čakovic a Dolních Chaběr. [8]





AUTOMOBILOVÁ DOPRAVA

silnice 1. třídy



CYKLOSTEZKY

trasa cyklostezky



MĚSTSKÁ HROMADNÁ DOPRAVA

stanice/zastávky

autobus

x autobus

tramvaj

■ tramvaj

metro

▲ metro



VÝZNAMNÁ ZELEN

plocha zeleně





### ÚSES

#### Závazné prvky

- nadregionální bioc. - funkč.
- osa nadregionální bioc. - funkč.
- osa nadregionální bioc. - nefunkč.
- regionální bioc. - funkč.
- regionální bioc. - nefunkč.
- regionální biokor. - funkč.
- regionální biokor. - nefunkč.
- lokální biokoc. - funkč.
- lokální biokoc. - nefunkč.
- lokální biokor. - funkč.
- lokální biokor. - nefunkč.
- ochranné zóna nadreg. biokor.
- celoměstský systém zeleně - návrh
- celoměstský systém zeleně - výhled

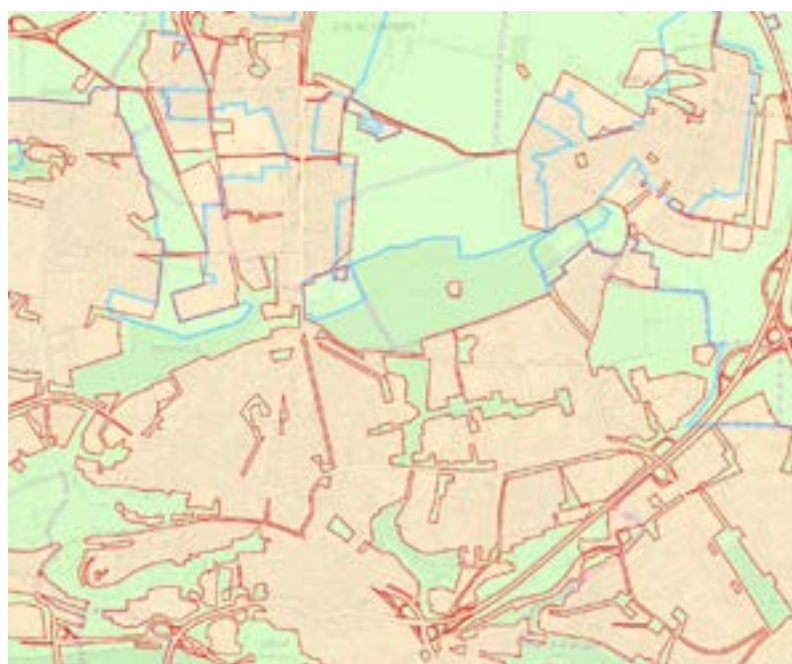
#### Směrné prvky

- interakční prvek - funkční
- interakční prvek - nefunkční
- Informativní prvky**
- ▶ vazby ÚSES mimo řešené území
- Ochranná pásma a chráněná území**
- Natura 2000
- významný krajinný prvek
- zvláště chráněná území
- ochranná pásma zvl. chrán. území
- přírodní parky

#### Prvky hlavního výkresu

- závazný návrh / územní rezerva
- funkční plocha o rozl. menší než 2500 m<sup>2</sup> v rámci jiné funkční plochy - závazné
- funkční plocha bez specifikace rozlohy a přesného umístění v rámci jiné funkční plochy - závazné

mapa převzata z IPR [9]



### ZASTAVĚNÍ ÚZEMÍ

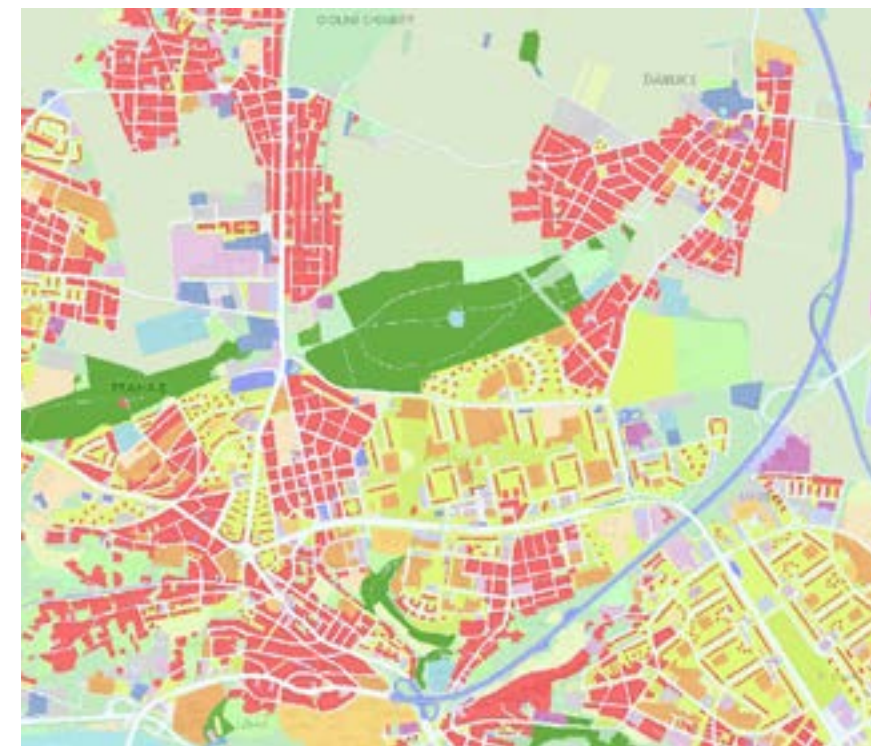
#### Závazné prvky

- zastavitelné území
- nezastavitelné území
- současně zastavitelné území
- hranice funkčního využití

#### Prvky mapového díla

- hranice městských částí

mapa převzata z IPR [9]



### FUNKČNÍ VYUŽITÍ ÚZEMÍ

- Recreace přírodní
- parky (RPP)
- hřbitovy (RPH)
- parkově upravené plochy
- Recreace aktivní**
- rekreační areály pří. (RAP)
- rekreační areály sport (RAS)
- rekreační a zahr. osady (RAZ)
- golfová hřiště (RAG)
- Recreace vzdělávací**
- rekreační areály vzděl. - ZOO, botanické zahrady
- Volnočasová infrastruktura**
- sport. areály lokální (RSL)
- sport. areály městské (RSM)
- Administrativa**
- administrativa, kom. služby
- administrativní centra
- Výstaviště, kongres. centra, mult. arény, stadiony**
- výstaviště
- kongresová centra
- multifunkční arény a stadiony
- Polyfunkční občanské vybavení**
- polyfunkční obč. vybavení
- Bydlení**
- rodinné domy
- činžovní vily
- bytové domy
- polyfunkční rodinné a byt. domy
- Produkce nerušící**
- nerušící výroba, dílny, sklady
- podnikatelské parky
- Produkce rušící**
- prům. výroba, rušící nevyr. pr.
- zemědělská výroba
- skladování a distribuce
- Zdroje a odpady**
- těžba surovin
- odpady - skládky
- odpady - sběrný
- odpady - spalovny

mapa převzata z IPR [9]



Před zhruba 98 milióny lety býval Ďáblický háj ostrovem. Dnes je to velmi příjemný lesopark, který je parkově upravený smíšený a příměstský les. Ze severu je otevřen do volné krajiny, jižní strana sousedí s městskou zástavbou Ďáblic. Tento lesopark se rozprostírá na dvou katastrálních územích, z větší části leží na území Ďáblic, jihozápadní roh leží na území Kobylis. Nejvyšší bod Prahy (359 m n.m.) se tyčí uprostřed lesoparku. Zde byly objeveny archeologické důkazy z doby prehistorické. Zde můžeme najít velmi unikátní přírodní památku jménem Ládví, jedná se o jedno ze zachovaných ukázek mořské činnosti v období křídly. Ve východní části najdeme jezírky, úplně na východním okraji háje je několik malých zatopených lomů, zde je velký výskyt chráněných živočichů, např. čolek velký, čolek obecný.

Přes Ďáblický háj vedou 2 turistické cesty - zelená (přes Velkou skálu do Troje k Zoo, k přivozu parníků), žlutá (k Vltavě, přivozem do Roztok a Tichého údolí). Odtud je krásný panoramatický výhled v Prahy. Ne nadarmo se tomu místu nazývá rozhledna, za příznivého počasí lze vidět i Krušné hory, Milešovku, Říp, Bezděz, Ještěd. Důležitou památkou na tomto území je astronomická observatoř. Byla postavena v 50. letech 20. století. Observatoř se pyšní dvěma ručně vyrobenými kopulemi o průměru 5 metrů. Ďáblický háj je dopravně dobře přístupný městskou hromadnou dopravou. V blízkosti se nachází autobusová a tramvajová zastávka Vozovna Kobylisy, stanice metra Ládví se nachází ve vzdálenosti 900 m. [10]



## VSTUPNÍ ČÁST

- parkování v nezbytném rozsahu včetně bezbariérového
- vstupní dvůr

## CHRÁM

- prostor k uctívání učitelů mnichů
- prostor k ukládání duší zemřelých
- hlavní síň
- zadní dvorek
- hygienické zázemí
- technické zázemí

## KOMUNITNÍ ČÁST

- jídelna pro veřejnost
- jídelna pro mnichy
- kuchyň
- víceúčelový sál
- knihovna
- technické zázemí
- hygienické zázemí

## UBYTOVACÍ ČÁST

- ubytovací pokoje pro mnichy
- ubytovací část pro veřejnost
- hygienické zázemí
- technické zázemí

## OBŘADNÍ SÍŇ

- vstupní hala
- smuteční síň
- zázemí pro hrobníky
- hygienické zázemí
- technické zázemí
- sklady

## HŘBITOV

- kolumbarium
- hroby

Jelikož stavební program pro buddhistický chrám se hřbitovem ještě není zpracován, vytvořila jsem svůj. Programu jsem sestavila na základě poznatků od mnišek z Lipska a pečlivým zkoumáním existujících buddhistických chrámových komplexů. Program bude zřejmě ještě nutné upravit v závislosti na velikosti parcely.

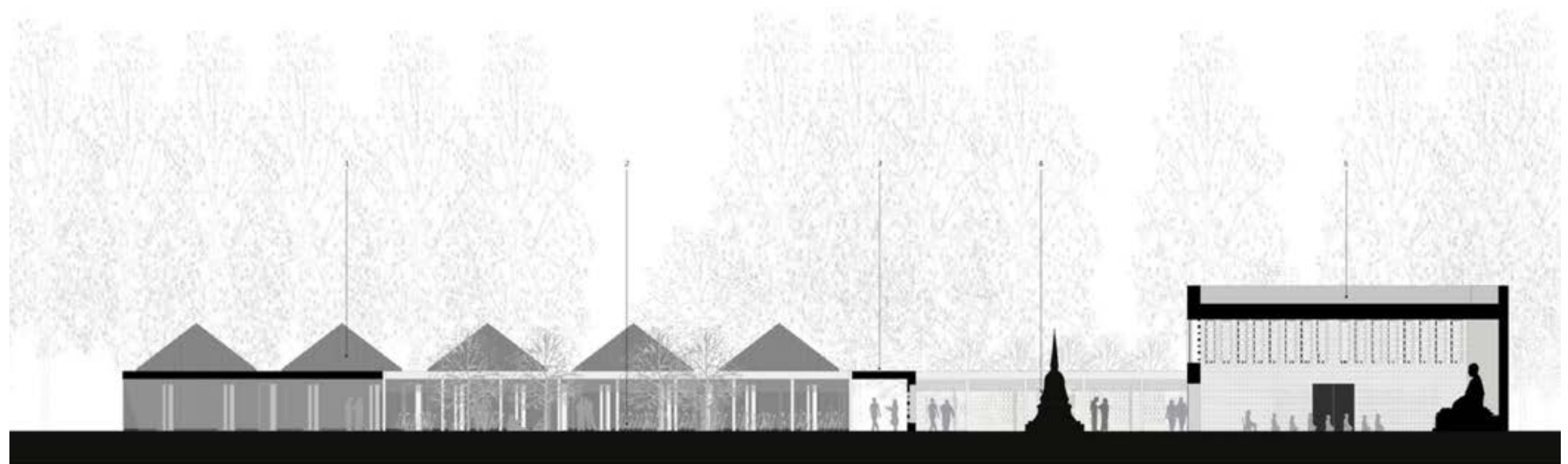
# BUDDHISTICKÉ CENTRUM VAJRASANA

Architekt: Walters & Cohen Architects  
 Místo: Suffolk, Velká Británie  
 Rok: 2016

Nachází uprostřed Suffolk ve východní Anglii. Hlavní části centra směřuje k centrálnímu nádvoří. Objekt je propojen s okolní přírodou. Byl využit široký okruh přírodních materiálů. Obytné prostory jsou obloženy dřevem a nachází se ze všech stran nádherně upraveného nádvoří. Toto nádvoří je určeno k výuce, meditaci, relaxaci. Nádvoří a klidnější části objektu jsou mezi sebou spojeny chodníkem, který vede také do okolní krajiny.

Bylo navrženo několik klidných dvorků, které jsou odděleny tmavou mřížovou zdí, obcházející hlavní svatyni. Betonové prvky byly využity hlavně na orámování prostor, ať už jde o portálové rámy do společných prostor nebo kolonády vedoucí ke dvorům.

Kompletní soubor pokojů, dvorů, materiálů vyvolává pocit lehkosti a citlivosti. Celý areál vznikl úzkou spoluprací mezi klientem a architektem. Cílem bylo vytvořit co nejpříjemnější místo pro návštěvníky.



1 Accommodation building  
2 Sangha courtyard  
3 Covered walkway  
4 Stupa courtyard  
5 Shrine room



Vajrasana Buddhist Retreat Centre

North elevation  
1:100 @A1

0 5 10m



# VODNÍ CHRÁM

Architekt: Tadao Ando  
Místo: Awaji, Japonsko  
Rok: 1991

K chrámu se vstupuje po dlouhé klikaté se vinoucí cestě vedoucí do kopce za původní chrám vedle starého hřbitova. Návštěvníci jsou vedeni po klikaté betonové stezce procházející dvojicí stěn z pohledového betonu. Cesta je zakončena elipsovitou vodní plochou porostlou lotosy. V nekonečné hladině se odráží obloha, okolní hory, rýžová pole a bambusové háje. Klid vodní plochy s meditativními účinky zesiluje celkovou duchovní očistu před vstupem do samotné svatyně, kam se sestupuje po betonovém schodišti symetricky rozřezávajícím vodní hladinu na poloviny. Po schodišti se vstupuje do temnoty pod hladinou a následně do posvátného prostoru buddhistického chrámu. Na rozdíl od monochromatického vstupu světlých stěn a neutrálního betonového schodiště je interiér chrámu vyhotoven v sytých barvách.

Obíhající kruhová chodba je zaplněna intenzivní červeno-oranžovým světlem, které jakoby pulzovalo ze samého středu, kde je umístěn nejposvátnější prostor chrámu uchovávající Buddhu sochu. Stejně jako u přístupu k vodní hladině, jsou i zde návštěvníci do vnitřní svatyně vedeni nepřímou kruhovou cestou, jejíž barevnost se v průběhu cesty podél hladké betonové zdi stává stále intenzivnější. Nachová červeň je nejvíce intenzivní při západu slunce, kdy sluneční paprsky pronikají přes okno do interiéru. Toto západní má symbolický význam, neboť symbolizuje, že Buddha pocházel ze západu (Indie). Předobrazem pro chrám se západním světlem byl chrám Jodo-ji Jodo-jo v prefektuře Hyogo-ken od buddhistického mnicha a architekta Hōnen, který chrám postavil v roce 1192.





# LESNÍ SVATYNĚ SAYAMA

Architekt: Hiroshi Nakamura & NAP  
Místo: Saitama, Japonsko  
Rok: 2014

Stavba se nachází na hranici mezi lesem a hřbitovem. Architekti vytvořili kapli, která je obklopena stromy a nabízí modlitbu k lesu. Zasadili stromy kolem obvodu trojúhelníku tak, aby kaple zapadla do okolí. Vzhledem k tomu, že horní část stěn byla nakloněna směrem dovnitř k zabránění větvím stromů, sloupky se opíraly navzájem a vytváří obrácenou tvarovou strukturu „V“ nazvanou „Gassho-zukuri“, což je tradiční japonská strukturní forma podobná tvaru dvou dlaní v modlitbě. Vyvinutím této formy ve všech směrech samotná struktura střechy nese jak vertikální, tak i boční sílu. To eliminovalo potřebu seizmických stěn a umožnilo nový typ Gassho-zukuri. Podlaha mírně klesá k oltáři, což způsobuje, že návštěvníci nevědomky čelí oltáři a modlí se k lesu za ním.





# CENTRUM MEDITACE

Architekt: Archstudio  
Místo: Hebei, Čína  
Rok: 2017

Ve městě Tangshan, v čínské provincii Hebei, vytvořil architekt Han Wen-Qiang Archstudio buddhistickou svatyni v lese u řeky. Na rozloze 169 m<sup>2</sup> se architekt snažil o nejmenší narušení okolního prostředí a posílení pocitu jednoty a souznění. Návrh zdůrazňuje rysy krajiny, budova je navržena kolem kopce definujícího plochou a stromy, které ji rozdělují. Snaží se vyhýbat všem stromovým kmenům, které ho obklopují. Kolem toho je vystavěna svatyně, která vypadá, jako by z nich vycházela. Bylo koncipováno jako nové větve rozšiřující stávající les přes pět oddělených a spojených prostorů: vstup do svatyně, rozjímající místnost, čajovna, obývací pokoj a koupelna. Čajovna se otevírá do bazénu, který je plný lotosu, zatímco obývací pokoj je oddělen od zbytku budovy přes bambusové nádvoří.



**In the end, only three things matter: how much you loved, how gently you lived, and how gracefully you let go of things not meant for you.**

***Buddha***

Podle mého názoru by tento projekt byl velkým přínosem, jelikož jen vietnamská komunita v Česku čítá okolo 60 tisíc osob. Jak již jsem zmínila, tak takové uctihodné místo nemůžeme najít v celé České republice.

Z vlastních zdrojů vím, že v Karlových Varech již se usiluje o získání pozemku k založení buddhistického hřbitova, ale součástí by nebyl chrám. Je vidět, že buddhistická komunita se rozrůstá, ale chybí nám místo, kde bychom Buddhovo učení mohli praktikovat a to jak pro smrtelníky, i pro mrtvé.

Svůj návrh jsem probrala s buddhistickými mnišky, které sídlí v Lipsku v Německu a nápad se jim velmi zamlouval. Také to vnímají jako důležitá věc, jelikož z vlastní zkušenosti ví, že sice v Česku jsou postaveny několik chrámů, ale nikde nejsou dostatečné podmínky k tomu, aby se tam mniši/mnišky trvale pobývali. Život českých mnichů přirovnává ke kočovnému životu. Na dané místo přijíždí jen na určité slavnosti. Chrámky jsou potom opuštěné a nikdo se o ně nestará.

Z hlediska výběru pozemku, jsem vybrala Ďáblický háj. Z jakého důvodu? Jednak jsem byla unešená z příroky kolem, jelikož buddhismus je silně spjat s přírodou, jednak v těsné blízkosti se nachází Ďáblický hřbitov. Koncept tohoto hřbitova se poměrně odlišuje od ostatních pražských hřbitovů. Nemáme pocit, že se procházíme na hřbitově, ale městským parkem. Tohoto konceptu bych se chtěla také držet u svého návrhu, a tím vytvořit pro danou oblast jakési „centrum přírodního hřbitova“.

Na závěr bych chtěla říct jen to, že podobně jako buddhismus, který může praktikovat všichni, bez ohledu na to, jestli je to křesťan, muslim nebo kteréhokoliv jiného náboženského vyznání, tak i tento komplex bude otevřen všem. Je jedno, jestli tam půjdete za účelem návštěvy svých předků, vyslechnout si Buddhovo učení, meditovat v klidné části nebo jen tak na procházce a užívat si krásu přírody.



## NÁVRHOVÁ ČÁST



V poslední době se otázka smrti a věci, s níž souvisejí, stává jakési tabu. Ale neuvědomujeme si, že je součástí našeho života, že i když o ní nebudeme mluvit, tak se jí stejně nevyhneme. Smrt vyvolává v lidech pocit prázdnoty, bolesti a velké ztráty, proto ji ignorujeme, ba se i vyhýbáme místům, která je s ní spojená.

Podle mého názoru je funerální architektura velmi důležitá. Definuje, jak člověk daný okamžik prožije, buď v nás vytvoří pocit lehkosti, usmíření nebo naopak pocit úzkosti a nejistoty.

Jak všichni víme, tak buddhismus jako takový je rozšířen převážně v Asii, pro Evropany je toto téma velmi vzdálená. V současné době se tato situace velmi změnila díky přistěhovalcům. Přizpůsobujeme se evropskému životnímu stylu a zvyklostem, ale mentalita, výchova a filosofie života zůstává. Vyrůstala jsem v buddhistické rodině a uvědomuji si nedostatky, které dodnes přetrvávají, např. absence hřbitova, urny se musí posílat zpátky do své země, nebo chrám, kam bychom mohli občas chodit se pomodlit, poslechnout si Buddhovo učení od mnichů a pomohli nám se lépe vyrovnat se ztrátami, bolestmi v našem životě.

Proto mým cílem je vytvořit takové prostředí, které by poskytovalo přístřeší pro mnichy, ale zároveň by fungovalo jako komunitní centrum pro širokou veřejnost a součástí by byl i hřbitov, kam můžeme ukládat své příbuzné a mít tím možnost je navštěvovat. Pro návrh byl stanoven stavební program, který byl zpracován spolu s buddhistickými mnišky a po dohodě s vedoucím projektu.

Pro ověření myšlenky vzniku buddhistického komplexu byla vybrána lokalita v Ďáblickém háji, v blízkosti Ďáblického hřbitova. Bylo zvoleno jako vhodné místo pro situování komplexu na základě myšlenky a ideálu k vytvoření Ďáblic jako „centrum přírodního hřbitova“.

## ANALÝZA ÚZEMÍ

Ďáblický háj je velmi unikátní přírodní památkou. Ve východní části najdeme jezírky, úplně na východním okraji háje je několik malých zatopených lomů. Jedná se o velmi oblíbenou lokalitu místních obyvatel k odpočinku, procházkám. Ďáblický háj je dopravně dobře přístupný městskou hromadnou dopravou. V blízkosti se nachází autobusová a tramvajová zastávka Vozovna Kobylisy, stanice metra Ládví se nachází ve vzdálenosti 900m.

## URBANISTICKÝ NÁVRH

Návrh je propojen se stávajícím Ďáblickým hřbitovem ulicí Javorovou. Jedná se o klidnou lokalitu, která se nachází na východní části Ďáblického háje. Ale zároveň je dopravně velmi dobře přístupná. V blízkosti se nachází autobusová a tramvajová zastávka, i stanice metra. Autem se sem můžeme dostat skrz ulici Javorovou, která bude upravena tak, aby umožnila snadnému přístupu návštěvníku, hrobníku, i pro zásobování.

Je navrženo parkování, který se nachází hned u vjezdu na pozemek. Bylo navrženo 50 parkovacích stání včetně bezbariérového. Ke komplexu se vstupuje po dlouhé klikatě se vinoucí betonové stezce procházející po obou stranách alejí stromů vedoucí do kopce. Cesta je zakončena vstupem do samotného komplexu. Návrh využívá svažitosti terénu, který je zvedá diagonálně vzhledem k pozemku. Na nejvyšším místě, diagonálně od hlavního vstupu se nachází samotný chrám, který je nejvýznamnější budovou tohoto komplexu.

## KONCEPT

Koncept návrhu se odráží od filosofie buddhismu, který je otevřený a úzce sepnutý s přírodou. Komplex je polopropustný. Lze do něho vstoupit ze všech stran. Hlavní vstup je spojen s ulicí Javorovou, po které se můžeme vydat na Ďáblický hřbitov. Západní vstup je spojen se stávající cestičkou vedoucí hlouběji do Ďáblického háje. Severní vstup je obrácen ke hřbitovu. Pomocí východního vchodu se můžeme dostat do vedlejšího vchodu hřbitova.

V celém areálu se nachází různé funkce (komunitní, ubytovací, duchovní) a je rozdělen do 4 samostatných budov, které jsou mezi sebou propojené krytým ochozem. Pro zdůraznění a větší čitelnosti jsou vstupy u samotného chrámu a hlavní vstup nezastřešené. Uprostřed je navrženo klidný vnitroblok se spoustou zelení s stromy, je to skvělé místo pro relaxaci, meditaci, součástí toho jsou také bezbariérové rampy. Celá stavba je založena na podobném principu. Důležité prostory jsou propojené s malým venkovním dvorkem. Celý areál je rozdělen do 4 úrovní. V nejnižší úrovni se nachází komunitní centrum. Je opatřeno velkou jídelnou pro veřejnost, malou jídelnou pro mnichy, kuchyní, sklady, technickým zázemím a hygienickým zázemím. V této úrovni najdeme také zázemí pro celý areál (prádelna, místnost pro popelnice) a malý obchod, kde se bude prodávat ručně vyráběné věci mnichů nebo jejich učenců.

V druhé úrovni najdeme ubytovárny pro veřejnost a víceúčelový sál. V tomto sálu by probíhaly přednášky o Buddhovo učení nebo různé akce spojené s buddhismem. V dalším úrovni se nachází jednak ubytování pro mnichy, je navrženo tak, aby zde mohli trvale pobývat nejvíce 5 mnichů. Na druhé straně areálu najdeme knihovnu, kde jsou schované různé spisy a knihy o buddhismu. Poslední úroveň je také nejdůležitějším místem. Zde se nachází samotný chrám se zlatou sítí a obřadní sítí, která navazuje na hřbitov. Cesta celým komplexem představuje jakousi hierarchii života, ze začátku je klikatá stezka hledání, po ní následuje fáze společenského života a vzdělávání, po této fázi si začíná uvědomovat transcendence, hledá klid a vyrovnanost v duši a připravuje se na fázi, která přijde potom, na chvíli, kdy naše tělesná schránka opustí tento svět.

## MATERIÁLOVÉ ŘEŠENÍ

K docílení čistého a monochromatického vzhledu byl vybrán beton světlého odstínu a dřevo ořech. Beton bude použit na fasádě a střeše v podobě betonových panelů. Dřevo je využito v detailech (nábytek, dveře, sloupce ve vnitrobloku, rámy oken). Narozdíl od neutrálních světlých stěn v ostatních místnostech je interiér samotné hlavní síně vyhotoven v tmavší barvě. Tento prostor je vytvořen celý ze dřeva ořechu a podlaha je světlejší, z dubových palubek.

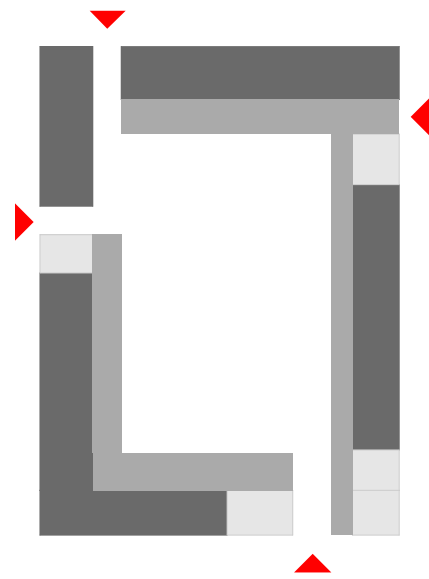
## KONSTRUKČNÍ ŘEŠENÍ

Jako nosná konstrukce jsou použity dřevěné nosné rámy pravidelně rozčleněné, tyto rámy mají v úrovni podlahy a hřebene kloubové spojení, svislý trám a šikmý trám jsou mezi sebou spojené tuhým spojem. Střecha je navržena jako šikmá, v pohledech jakoby kopíruje svažitost terénu. Střecha chrámu je orientována kolmo na směr střech zbývajících budov pro větší zdůraznění důležitosti této hmoty. Dřevěné nosné rámy jsou převážně schované ve fasádní konstrukci, takže v interiérech je nevnímáme. Jsou přiznané pouze v interiéru hlavní síně samotného chrámu. Tvar chrámu připomíná tvar sepnutých rukou při modlení. Když se modlíte, každý prst je jemně spojen a uvnitř se vytvoří malý tmavý prostor, to se odráží v architektuře. Rámy představují prsty a prostor uvnitř je prostor mezi dlaní.

Lidé se modlí, stejně jako architektura

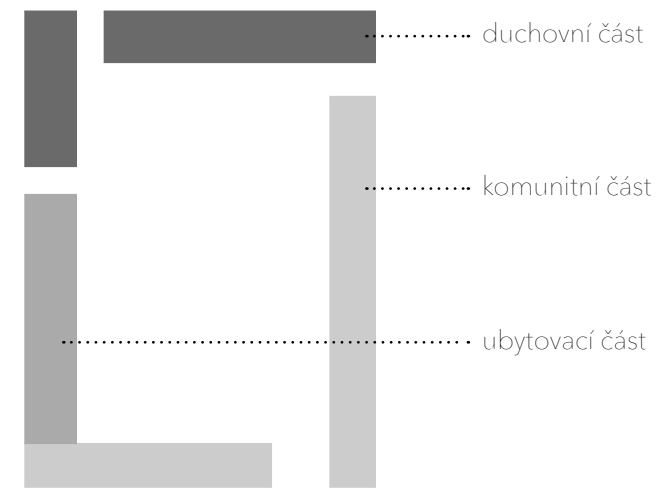
# KONCEPT

## VSTUP DO AREÁLU

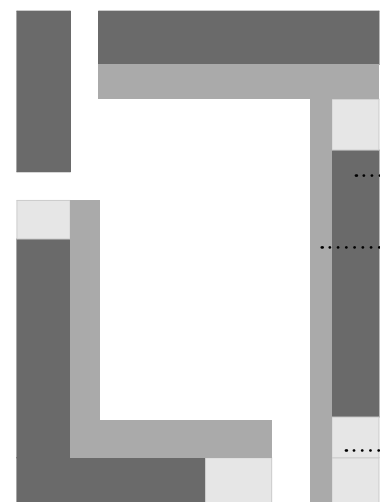


areál je polopropustný  
má vchody na všech stranách  
jižní vchod je hlavní - z ulice Javorová  
západní vchod - propojení s Ďáblickým hájem  
severní vchod - propojení se hřbitovem  
východní vchod - propojení s vedlejším vchodem hřbitova

## ČÁSTI KOMPLEXU



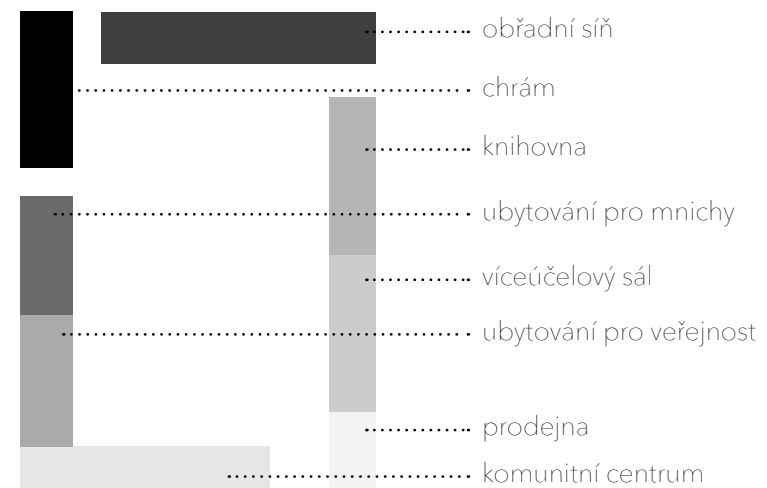
## HMOTA



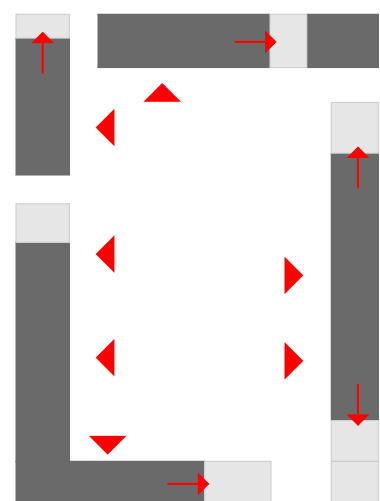
převážně propojen krytým ochozem  
hlavní vstup, vstupy u chrámu nekryté  
každý důležitý prostor má svůj malý dvorek

..... objekt  
..... krytý ochoz  
..... dvorek

## FUNKCE



## VSTUPY DO OBJEKTŮ



vstupy do objektů z vnitrobloku  
důležité prostory mají dvorky, ke které jsou orientované



# SITUACE ŠIRŠÍCH VZTAHŮ

ĎÁBLICE

HVĚZDÁRNA  
ĎÁBLICE

ĎÁBLICKÝ  
HÁJ

ĎÁBLICKÝ  
HŘBITOV

PAMÁTNÍK  
POLSKÉ ARMÁ-  
DY





# VYMEZENÍ ŘEŠENÉHO ÚZEMÍ







# PŮDORYS 1NP

## KOMUNITNÍ CENTRUM

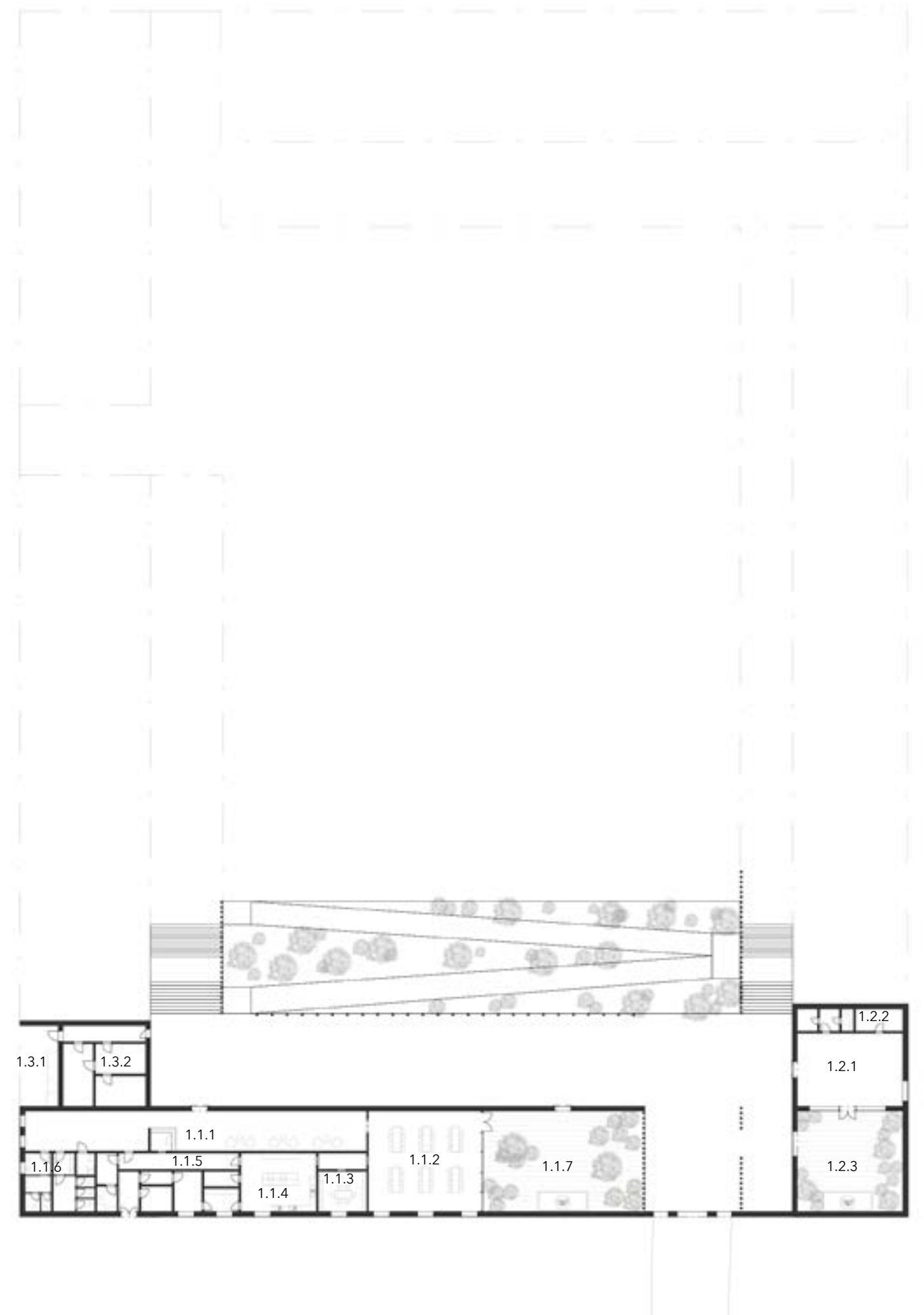
- 1.1.1 vstupní hala
- 1.1.2 velká jídelna
- 1.1.3 jídelna pro mnichy
- 1.1.4 kuchyň
- 1.1.5 zázemí
- 1.1.6 hygienické zázemí
- 1.1.7 dvorek

## PRODEJNA

- 1.2.1 prodejna
- 1.2.2 zázemí
- 1.2.3 dvorek

## PRÁDELNA

- 1.3.1 prádelna
- 1.3.2 popelnice







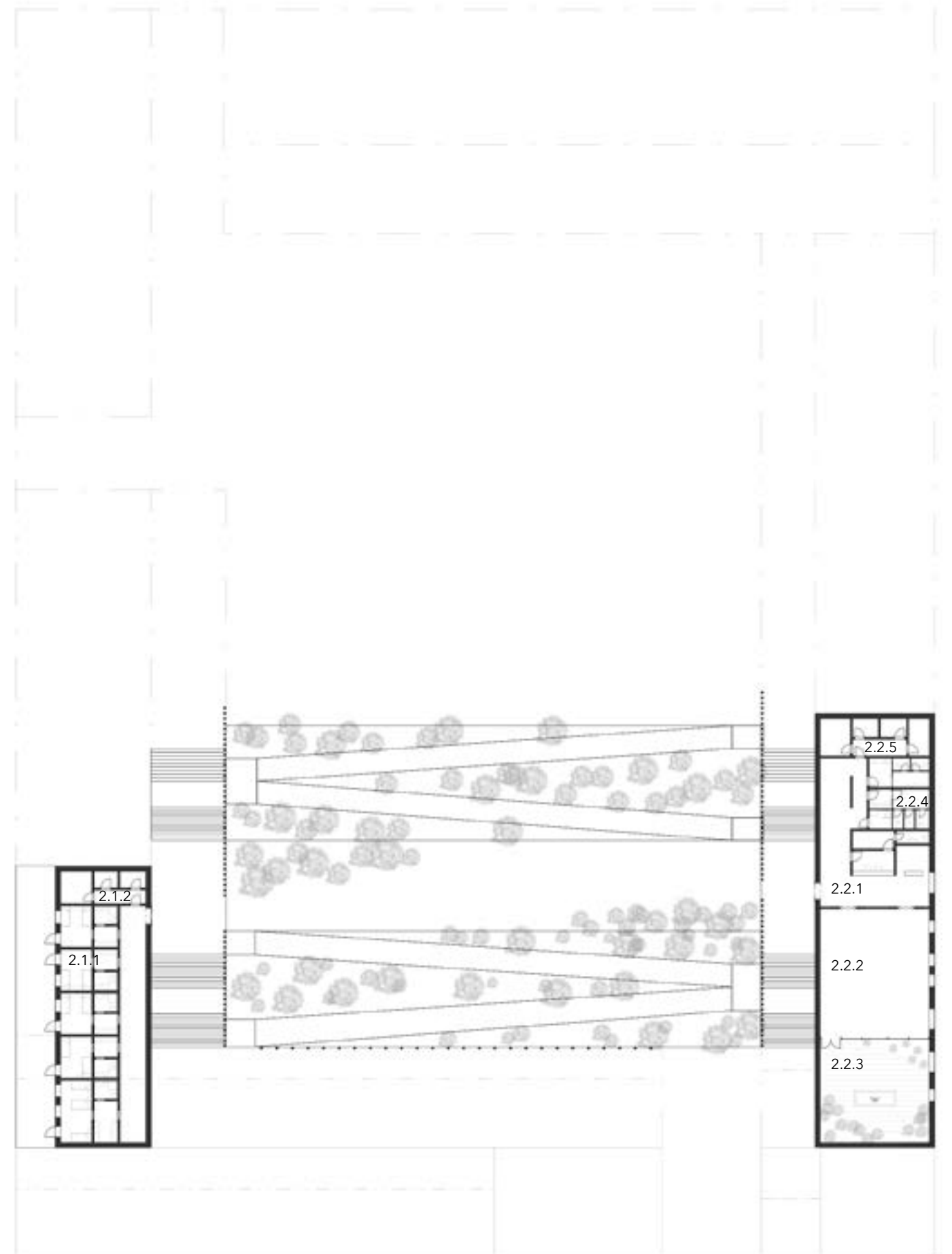
# PŮDORYS 2NP

## UBYTOVÁNÍ PRO HOSTY

- 2.1.1 pokoje pro hosty
- 2.1.2 zázemí

## VÍCEÚČELOVÝ SÁL

- 2.2.1 vstupní hala s recepcí
- 2.2.2 víceúčelový sál
- 2.2.3 dvorek
- 2.2.4 hygienické zázemí
- 2.2.5 zázemí









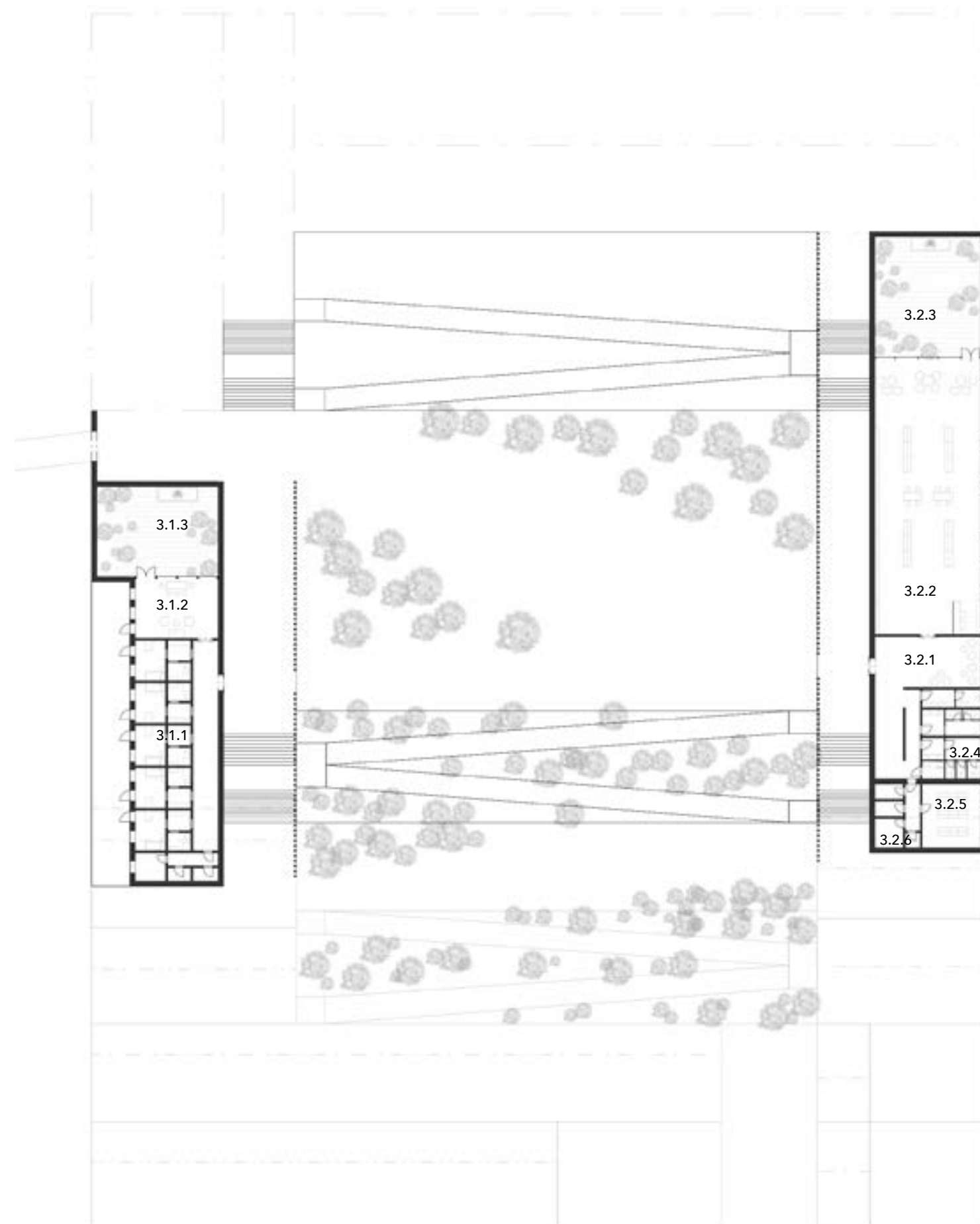
# PŮDORYS 3NP

## UBYTOVÁNÍ PRO MNICHY

- 3.1.1 pokoje pro mnichy
- 3.1.2 společenská místnost
- 3.1.3 dvorek

## KNIHOVNA

- 3.2.1 vstupní hala
- 3.2.2 knihovna
- 3.2.3 dvorek
- 3.2.4 hygienické zázemí
- 3.2.5 archiv
- 3.2.6 zázemí



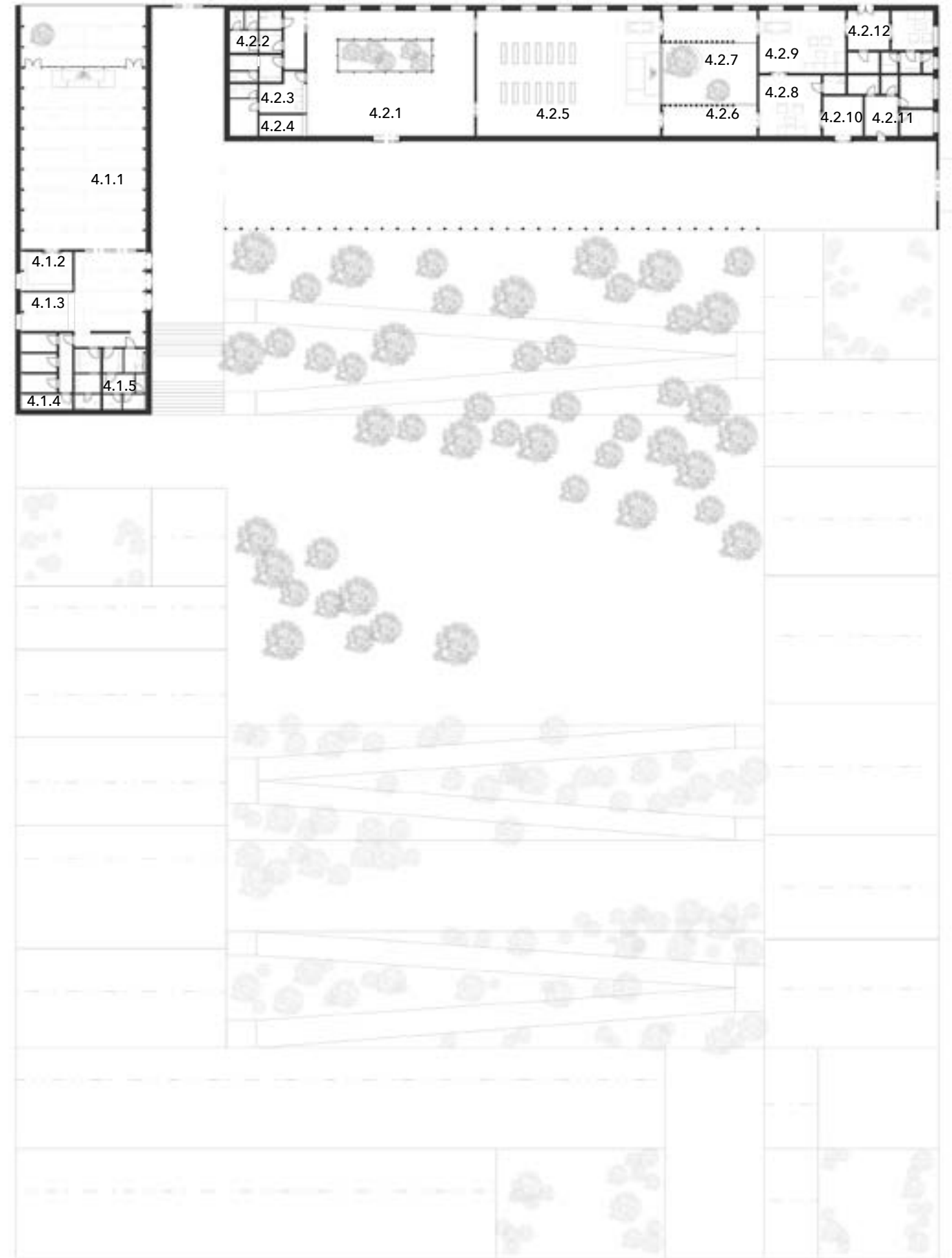


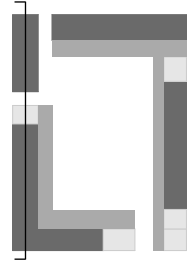
## CHRÁM

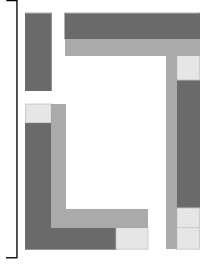
- 4.1.1 hlavní síň
- 4.1.2 místnost k uctívání duší zemřelých
- 4.1.3 šatna
- 4.1.4 zázemí
- 4.1.5 hygienické zázemí

## OBŘADNÍ SÍŇ

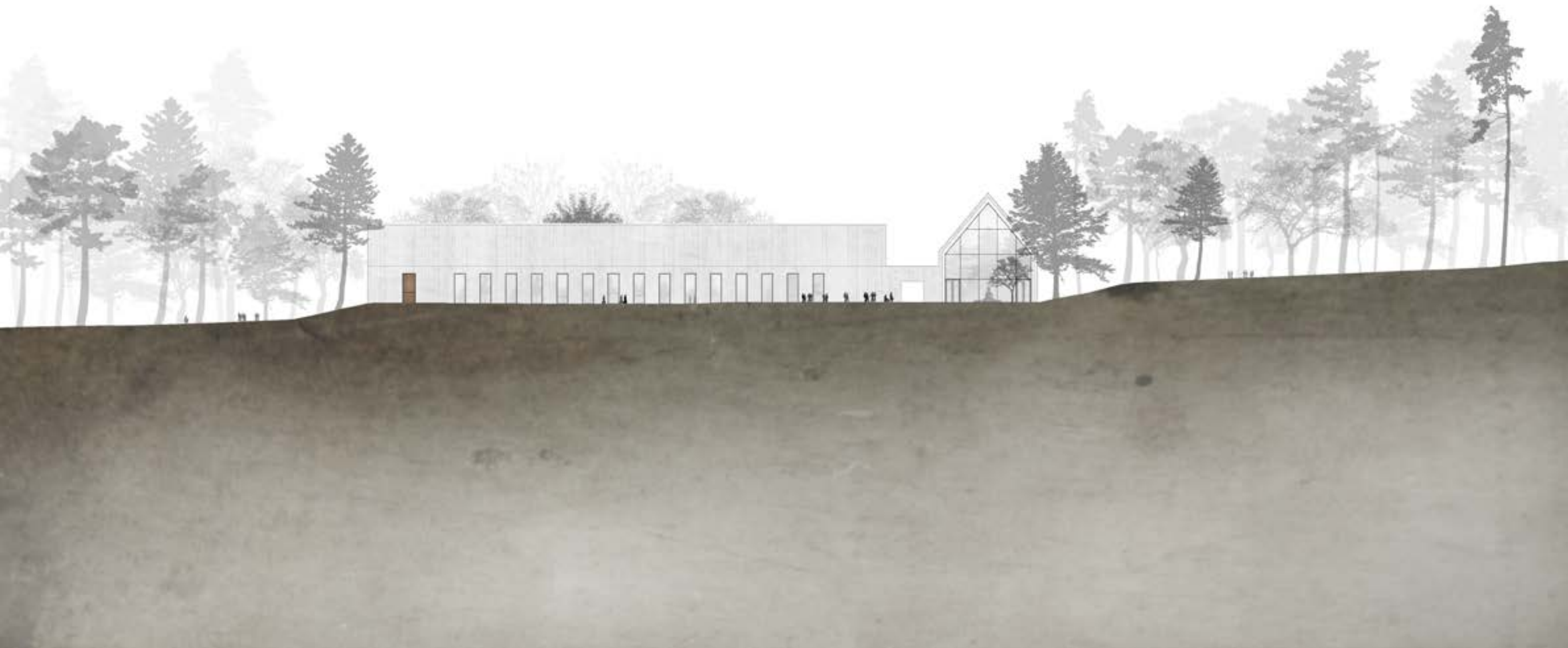
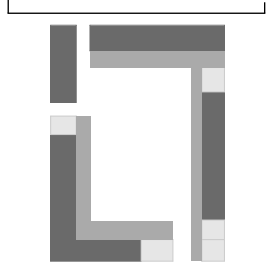
- 4.2.1 vstupní hala
- 4.2.2 hygienické zázemí
- 4.2.3 recepce se zázemím
- 4.2.4 šatna
- 4.2.5 smuteční síň
- 4.2.6 chodba
- 4.2.7 dvorek
- 4.2.8 čekací místnost
- 4.2.9 místnost k poslednímu rozloučení
- 4.2.10 vstup pro nejbližší
- 4.2.11 technické zázemí
- 4.2.12 vstup pro hrobníky se zázemím

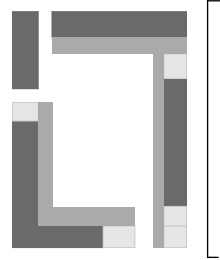


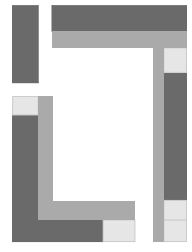




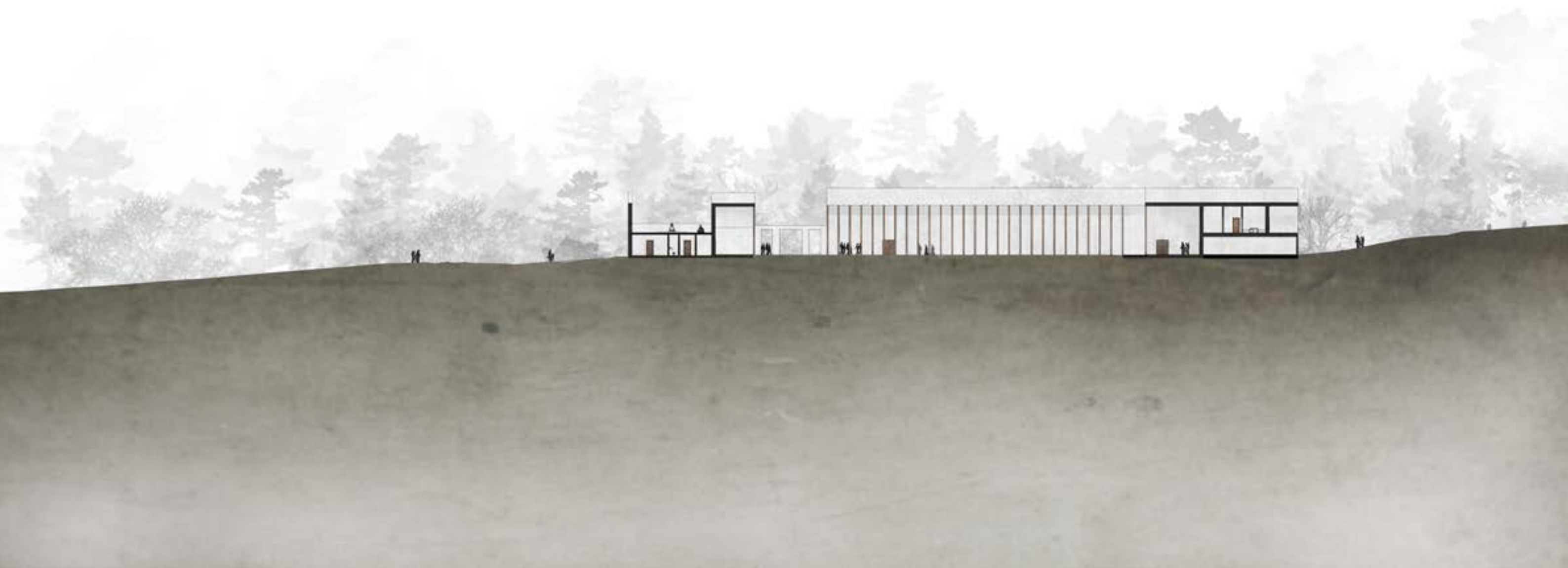
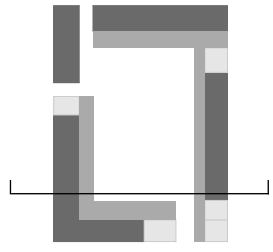


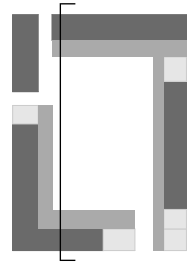


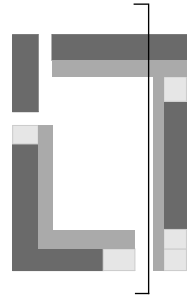


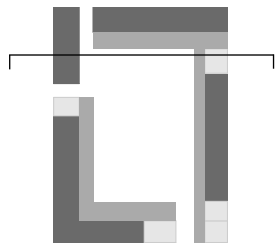




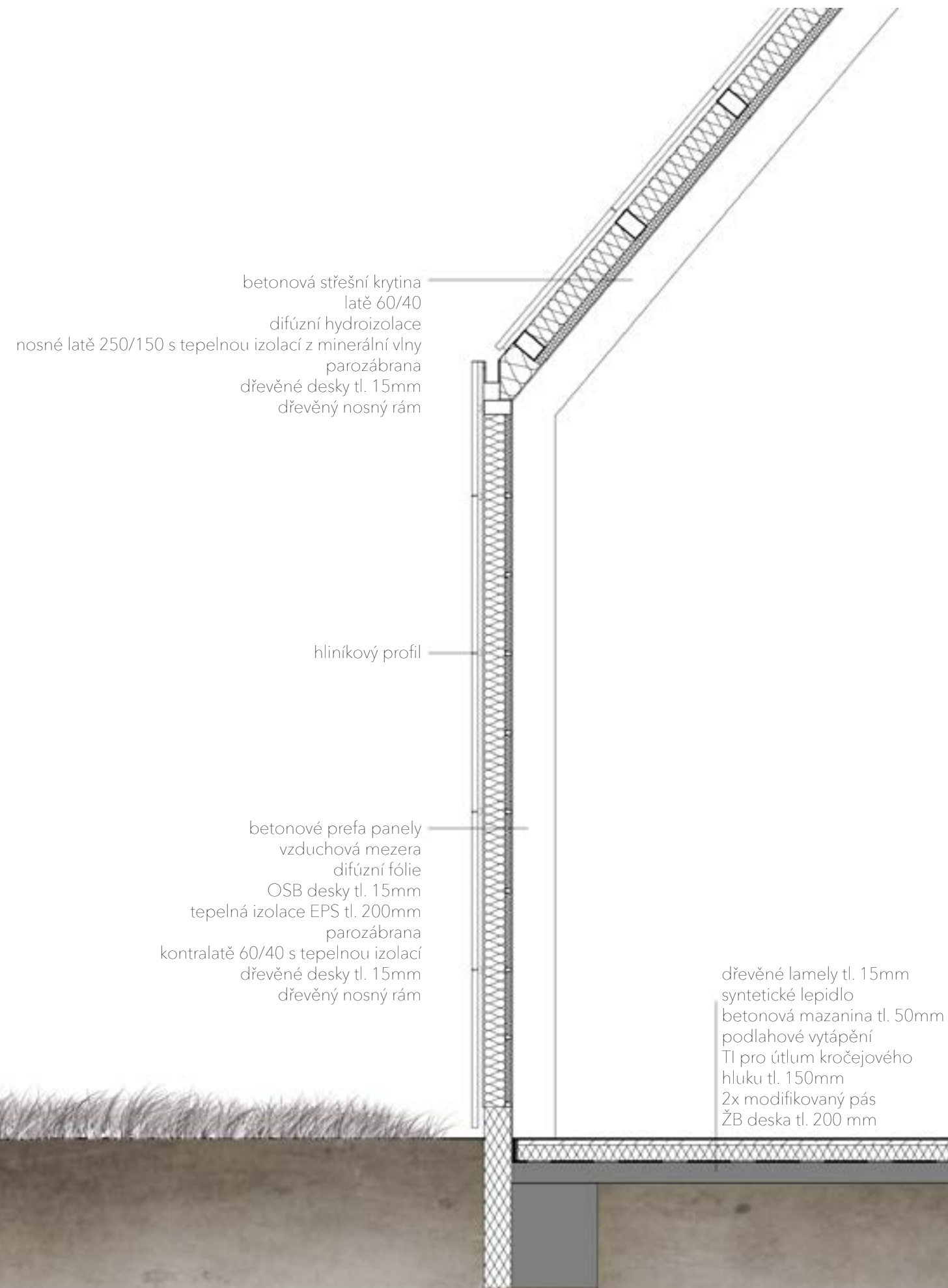
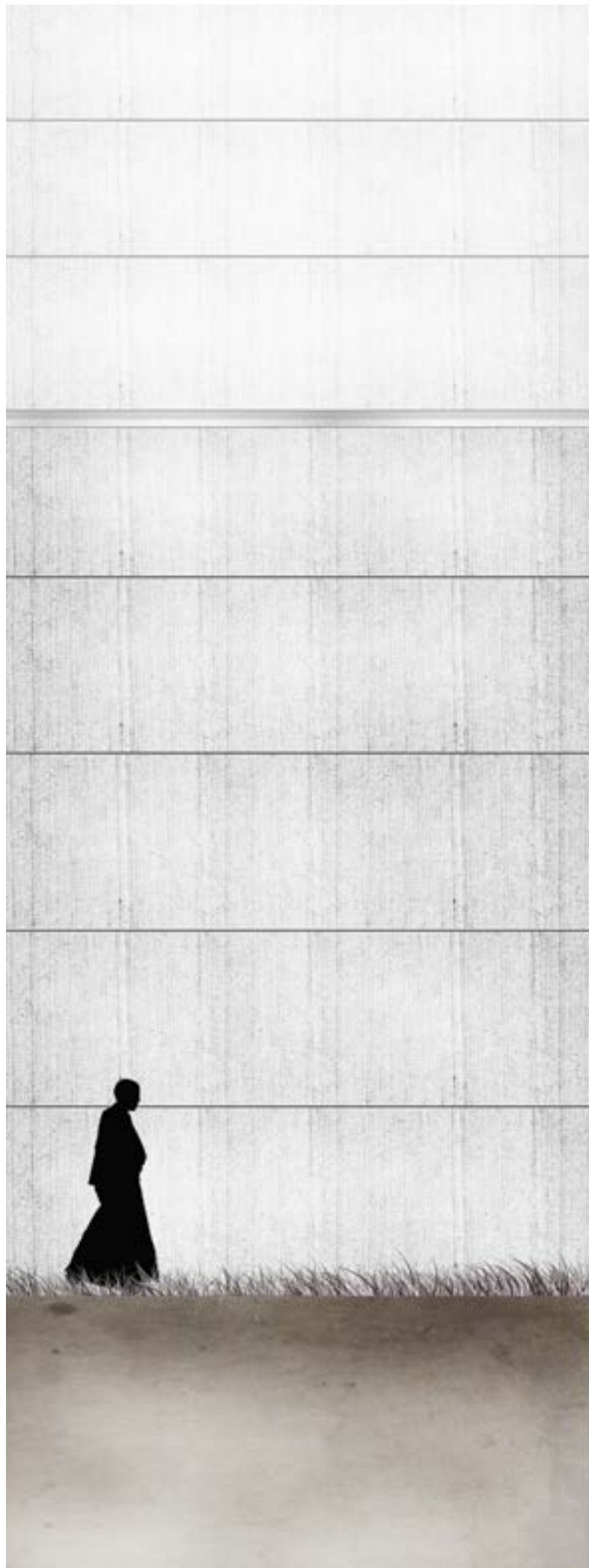
























# ČESKÉ VYSOKÉ UČENÍ TECHNICKÉ V PRAZE

## FAKULTA ARCHITEKTURY

**AUTOR, DIPLOMANT:** Bc. Thu Hang Tran  
AR 2017/2018, LS

**NÁZEV DIPLOMOVÉ PRÁCE:**  
(ČJ) BUDDHISTICKÝ CHRÁM SE HŘBITOVEM V ĎÁBLICÍCH

(AJ) BUDDHISTICKÝ CHRÁM SE HŘBITOVEM V ĎÁBLICÍCH

**JAZYK PRÁCE:** český

<b>Vedoucí práce:</b>	Ing. arch. Dalibor Hlaváček, Ph.D.	<b>Ústav:</b> 15128 Ústav navrhování II
<b>Oponent práce:</b>		
<b>Klíčová slova</b> (česká):	buddhismus, chrám, obřadní síň	
<b>Anotace</b> (česká):	<p>Předmětem diplomní práce je návrh buddhistického chrámu s dalšími doplněnými funkcemi, např. komunitní centrum, knihovna, prodejna, víceúčelový sál, součástí je i hřbitov</p> <p>Cílem je vytvořit místo pro relaxi, meditaci určené nejen pro buddhistickou komunitu, ale i širokou veřejnost. Nedílnou součástí návrhu je propojení vnitřního prostředí s okolní krajinou. Navrhla jsem prostory, kde se lidé mohou setkávat, vzdělávat se, pomodlit se za sebe i své blízké, klidné místo k meditaci, aby mohli najít vnitřní klid v dnešním uspěchaném životě.</p>	
<b>Anotace</b> (anglická):	<p>The subject of the diploma thesis is the design of a Buddhist temple with additional functions, eg a community center, a library, a shop, a multipurpose hall, a cemetery.</p> <p>The aim of this design is to create a place for relaxation, meditation not only for the Buddhist community but also for the general public. An integral part of the proposal is to interconnect the indoor environment with the surrounding landscape. I have designed spaces where people can meet, educate themselves, pray for themselves and their close, quiet place to meditate so that they can find inner peace in today's busy life</p>	

### Prohlášení autora

Prohlašuji, že jsem předloženou diplomovou prací vypracoval samostatně a že jsem uvedl veškeré použité informační zdroje v souladu s „Metodickým pokynem o etické přípravě vysokoškolských závěrečných prací.“

V Praze dne 22.05.2018

  
podpis autora-diplomanta

České vysoké učení technické v Praze, Fakulta architektury  
**2/ ZADÁNÍ diplomové práce**  
Mgr. program navazující

jméno a příjmení: Thu Hang Tran

datum narození: 22. 8. 1991

akademický rok / semestr: AR 2017-18 / LS 2017-18  
obor: Architektura  
ústav: 15128 Ústav navrhování II  
vedoucí diplomové práce: Ing. arch. Dalibor Hlaváček, Ph.D.

téma diplomové práce: Funerální architektura  
viz přihláška na DP

zadání diplomové práce:

1/ popis zadání projektu a očekávaného cíle řešení

Zadání diplomové práce vychází z předdiplomního semináře, v rámci kterého bylo zkoumáno téma buddhismu v Česku. Cílem diplomní práce bude navržení buddhistického chrámu. Součástí buddhistického chrámu bude bydlení pro mnichy a hřbitov a případně další části, které budou specifikovány během návrhu (např. komunitní centrum). Projekt reaguje na reálný fakt, že se v celém Česku nenalézá žádný hřbitov pro buddhisty a současně české buddhistické chrámy nespĺňují podmínky k trvalému pobytu mnichů.

2/ Pro AU / součástí zadání bude jasné a konkrétně specifikovaný stavební program

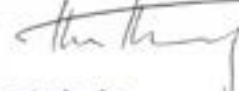
Buddhistický chrám se hřbitovem, včetně navazujících venkovních úprav. Celý komplex bude obsahovat: vstupní prostor s nádvořím, chrám se zlatou stíní pro cca 50 lidí, místnost pro uchování duší zemřelých, místnost pro ubytování mnichů, komunitní centrum (přednášková místnost, kuchyň s jídelnou), hřbitov s kapacitou cca 500 hrobů, technické zázemí. Stavební program může být upraven dle dohody s vedoucím DP.


3/ popis závěrečného výsledku, výstupy a měřítka zpracování

Odevzdány budou postery v rozsahu dle požadavků FA ČVUT, 2 portfolia a CD. Diplomová práce bude zveřejněna na webových stránkách fakulty nejpozději 7 dní před obhajobou projektu. Projekt bude zpracován do úrovně detailní studie, jeho součástí bude: autorský text; analytická část; koncept řešení znázorněný pomocí schémat; situace širších vztahů 1:2500; situace 1:500; půdorysy všech podlaží v měřítku 1:200; typické řezy (přp. perspektivní řezy) včetně návaznosti na nejbližší okolí v měřítku 1:200; pohledy; návrh interiéru zvoleného prostoru; detail (řez a pohled) vybraného segmentu budovy; vizualizace (exteriér, interiéru) dostatečně vysvětlující návrh (nejméně 7 pohledů). Výstupy a jejich měřítka mohou být vzhledem k vývoji práce upraveny dle dohody s vedoucím DP.

4/ seznam dalších dohodnutých částí projektu (model)


Model v min. měřítku 1:200 včetně nejbližšího okolí.

28.2.2018   
Datum a podpis studenta

27.2.2018   
Datum a podpis vedoucího DP

Datum a podpis děkana FA ČVUT

registrováno studijním oddělením dne

24.2.2018 

## Z D R O J E

- [1] [www.buddhismus.cz](http://www.buddhismus.cz)
- [2] [www.diamantova-stezka.cz](http://www.diamantova-stezka.cz)
- [3] [www.tibinfo.cz](http://www.tibinfo.cz)
- [4] [www.world-trend.cz](http://www.world-trend.cz)
- [5] [www.wikipedia.org](http://www.wikipedia.org)
- [6] [www.wiki.japonstina.upol.cz](http://www.wiki.japonstina.upol.cz)
- [7] Dalibor Hlaváček, Disertační práce, Přírodní materiály v architektuře, 2010
- [8] [www.dablice.cz](http://www.dablice.cz)
- [9] [www.iprpraha.cz](http://www.iprpraha.cz)
- [10] [www.praha-neznama.cz](http://www.praha-neznama.cz)
- [11] [www.archdaily.com](http://www.archdaily.com)
- [12] [www.floornature.com](http://www.floornature.com)
- [13] [www.yatzer.com](http://www.yatzer.com)

Ráda bych poděkovala Daliboru Hlaváčkovi, Martinu Čeňkovi za skvělé konzultace, Karlu Lorenzovi, CSc. za rady ve statice, dále své rodině a všem přátelům, kteří mě podpořili při tvorbě diplomové práce.  
Děkuji.

