

ZÁKLADNÍ ŠKOLA V HRADCI KRÁLOVÉ

Ondřej Králík

LS 2017—2018

Ateliér Redčenkov&Danda
DP - diplomní projekt

Ondřej Králík

Základní škola v Hradci Králové

Ateliér Redčenkov&Danda
Fakulta architektury
České Vysoké Učení Technické v Praze

Diplomní projekt

vedoucí práce: Ing. arch. Boris Redčenkov

konzultace: Ing. arch. Vítězslav Danda
Ing. Radmila Fingerová
doc. Ing. arch. Kamil Mrva, Ph. D.
Mgr. Jan Sýkora



Obr. 1: Detail fasády

Anotace

Tato práce se zabývá návrhem základní školy Hučák v Hradci Králové. Analytická část zkoumá současné i minulé inovativní přístupy ke vzdělávání, vzdělávací systém v České republice a konkrétní návaznosti na lokalitu v rámci města. Návrh samotný vychází z lokálních souvislostí a reaguje na specifickou krajinnou situaci říční nivy. Urbanistická část vymezuje plochy vhodné pro zástavbu v okolí městských radiál, naopak střed území nechává volný pro parkové plochy a v nich umístěné 4 samostatné budovy školy. Pozemek školy je oddělen od zbytku parku vodní plochou, díky čemuž získává škola částečné soukromí. Architektura jednotlivých objektů i jejich umístění je komponováno na základě jasné geometrické kompozice a funkčních požadavků školy. Budovy mají malé měřítko a jsou pevně spjaty s okolní parkovou krajinou.

Zadání

Zadáním práce bylo zanalyzovat současné inovativní přístupy ke vzdělávání a následně navrhnout základní školu, která tento druh vzdělávání podněcuje. Její vnitřní prostory by měly svým uspořádáním vybízet děti ke vzdělávání, komunikaci, vzájemné interakci a spolupráci a měly by se pro ně stát druhým domovem, který si sami dále dotvářejí.

Obsah

9	A_ANALYTICKÁ ČÁST
9	A1_SOUČASNÁ PODOBA ZÁKLADNÍ ŠKOLY
12	Pojetí základní školy a její role
34	Školní prostory - řešerše
48	Požadavky na provoz školy
50	A2_ZÁKLADNÍ ŠKOLA V HRADCI KRÁLOVÉ
52	Urbanismus města
56	Umístění v rámci města
58	Zadání - struktura školy Hučák
60	Analýzy řešené lokality
70	B_NÁVRH
70	B1_URBANISMUS
84	B2_ARCHITEKTURA
86	Materialita
88	Celek
98	Hlavní budova
110	Vzdělávací pavilon

A

ANALYTICKÁ ČÁST

A1

Současná podoba základní školy

Vypracováno společně s Michalem Mrázem

Úvod

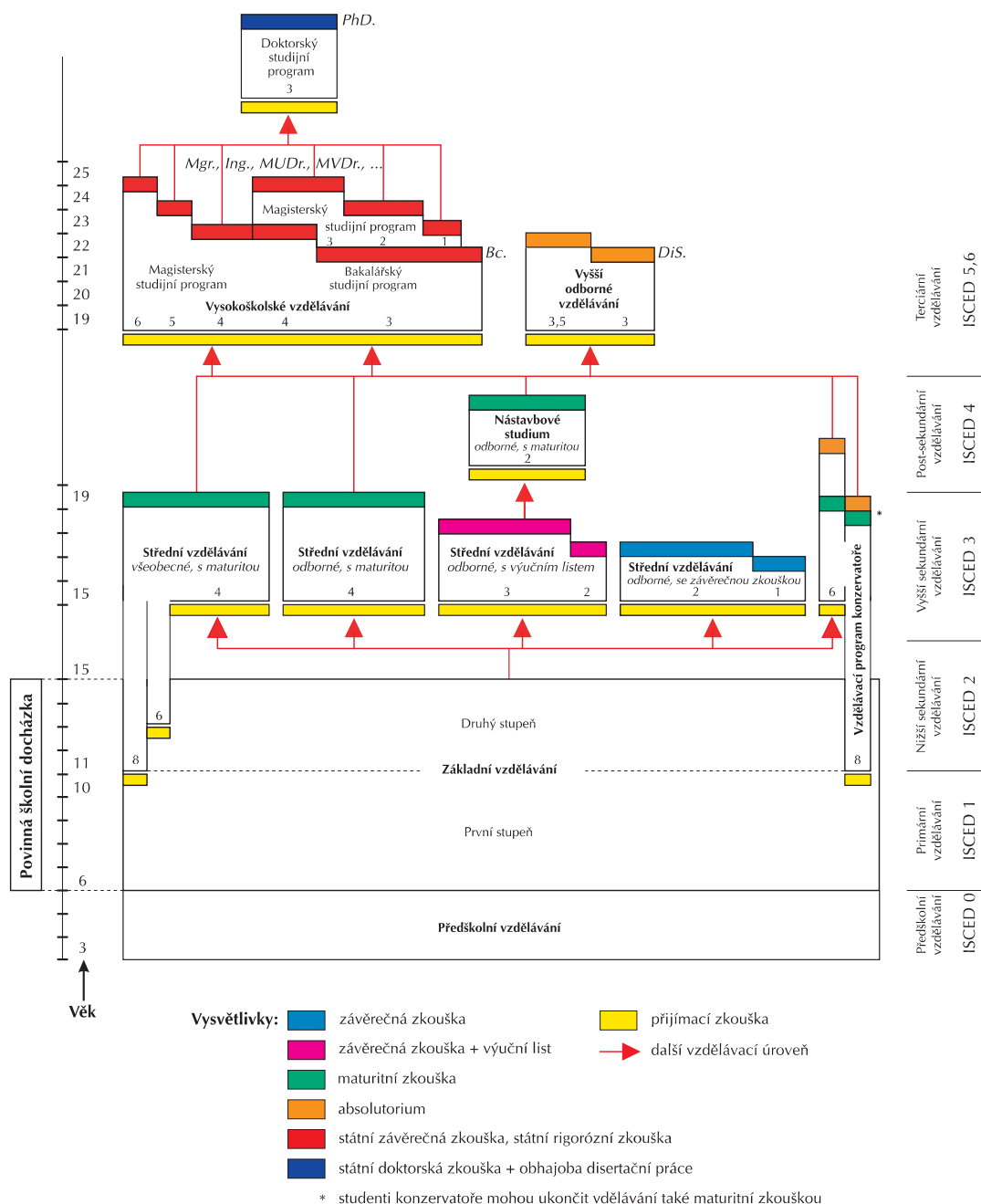
Základní škola je jedním z nejdůležitějších stavebních kamenů našeho vzdělávacího systému. Je to instituce, na kterou rodič přenáší část zodpovědnosti za výchovu svého dítěte. Tím, že základní škola na dítě působí v jeho mladém formativním věku významně ovlivňuje jeho pohled na svět a její role v celém vzdělávacím systému je tak nezastupitelná. Jejím prostřednictvím společnost zásadním způsobem kultivuje sebe samu. Škola má nejen vzdělávací, ale i socializační funkci - na základní škole se setkávají děti z různých částí společnosti, a tím přispívá k pochopení druhých. Škola je také občanská stavba, která může důležitým způsobem ovlivňovat místní společenství.

Tato práce se ptá po smyslu a podobě základní školy v roce 2018. Snaží se zorientovat v současných tendencích ve vzdělávání a v tzv. alternativním školství, jež reprezentuje určitý nesouhlas částí společnosti s kvalitou nebo s formou výuky na běžných školách. Vybrány jsou příklady českých a zahraničních školních staveb, které reprezentují specifické pohledy na podobu školy. Je vybráno místo pro novou základní školu. Cílem navazující diplomové práce bude promítnout získané poznatky do nové budovy základní školy.

SYSTÉM VZDĚLÁVÁNÍ V ČR

System vzdělávání v České republice je založen primárně na třech typech škol, těmi jsou základní školy, střední školy a univerzity. Základní škola tvoří hlavní stavební kámen celého systému. Děti navštěvují základní školu po dobu 9 let a toto vzdělání je součástí zákonné povinné školní docházky. V rámci základních škol jsou vymezeny dva stupně, první a druhý, ty zároveň odpovídají systému mezinárodní standardní klasifikaci podle organizace UNESCO a to ISCED 1 a ISCED 2. Celý druhý stupeň, nebo jeho část mohou žáci absolvovat v rámci víceletých gymnázií nebo konzervatoří.

Pojetí základní školy a její role Systém vzdělávání v ČR



Obr. 2: Schéma vzdělávací soustavy

JAN SÝKORA - ŘEDITEL ZÁKLADNÍ ŠKOLY HUČÁK V HRADCI KRÁLOVÉ - ROZHOVOR

OK - Ondřej Králík

JS - Jan Sýkora

OK: Jaké je poslání základní školy obecně? Jaké je její postavení v rámci vzdělávacího systému?

JS: To je jasně vydefinované ve školském zákoně. Existuje zakázka státu jdoucí za vzdělávacím obsahem. V rámci Česka by se dalo říci jdoucí za informacemi. Pak následuje druhá úroveň, kterou já vnímám jako poslání školy - aby z naší školy odcházel člověk, který zná sám sebe a ví, kam směřuje.

OK: Jak jste spokojen se současným stavem základního školství v ČR? V kterých oblastech je české školství nedostatečné a v kterých vyniká?

JS: Myslím, že v českém školství je aktuálně veliký problém v tom, že nevzdělává do budoucnosti, ale vzdělává pro historii. Systémy vzdělávání a stálé obecné cíle, které jsou mimochodem velmi dobře definované, se transformují v rámci jednotlivých škol a mění se v něco jiného, to způsobuje, že vzdělávání je o 30 let zpožděné. Pak děti, které za 20 let opustí školu, budou připraveni na dobu, která byla před 50ti lety, a ne na budoucnost. Myslím, že je velký problém, že školství vůbec nereaguje na potřeby současné doby a už vůbec ne na potřeby budoucí doby, ale reaguje na potřeby doby minulé. To cítím jako největší problém českého školství. Ten lze rozebrat do dalších podoblastí: pedagogové nejsou dostatečně kvalifikovaní, není o ně dobře pečováno, jsou podfinancovaní, rodiče a jejich zakázka není zkulturnovaná, protože tato problematika není zmedializovaná a lidé v Česku nevědí, co je potřeba.

OK: Myslíte, že toto špatné nastavení přístupu pedagogů vzniká už v rámci vzdělávání na vysokých pedagogických školách, nebo spíše až v rámci praxe na jednotlivých školách?

JS: V rámci vzdělávání. Je to dáno rigiditou univerzit, která je v podstatě velice dobrá, protože jim dává jakousi míru svobody a nezávislosti, ale pokud se dostane do zaběhlých kolejí, tak je hrozně těžké se z nich dostat. Fakt, že české pedagogické university jsou hodnocené podle vědecko-výzkumné aktivity, je odtrhává od toho, aby byly praktické, takže vzniká takový střed zájmů. Univerzity jsou rozhodně jedním ze segmentů, který "brzdí" rozvoj škol. Těch brzd je ovšem hodně, další významnou je provázanost škol s lokální politikou. Ve skutečnosti starosta obce rozhoduje o tom, kdo bude nebo nebude ředitelem ve škole. Ředitel tedy nemůže dělat dynamické a pokrokové věci, protože zájem starosty je, aby byl znovu zvolený. Nemůže tedy naštvat občany snahou o pokrokové vzdělávání a radši nahradí pokrokového ředitele někým standartním. Snaha starosty o znovuzvolení zároveň představuje snahu o zachování stávající situace bez jakéhokoliv pokrokového přístupu.

OK: Vidíte v tomto podobnou situaci i u samotných budov, v kterých školy sídlí, nebo které pro ně nově vznikají?

JS: Samozřejmě. Pedagogizace prostředí je velice důležitá, především ve chvíli, kdy tam lidé mají větší míru svobody. Ve chvíli, kdy vzdělávání děláme frontálně, zjistíme, že design prostředí, které bylo historicky dobře navrhnuté a nadesignované, je funkční. Ovšem ve chvíli, kdy chceme dělat vzdělávání s jinou filosofií, tak se historizující prostředí a samotná architektura stávají nefunkčními a je potřeba jiného prostředí. Tato potřeba zatím ve školství plošně není. To

Současná podoba základní školy

Pojetí základní školy a její role

znamená, že to, co se staví nově nebo se rekonstruuje, odpovídá opět historizující formě vzdělávání z první poloviny 20. století, ale ne roku 2017.

OK: Jaký je Váš názor na tzv. alternativní školství? Je nutné ho označovat za alternativní? Bylo by vhodné některé prvky tzv. alternativních škol implementovat do standardního systému školství?

JS: Je nesmysl rozdělovat vzdělávání na alternativní a nealternativní, a stejně tak ho stavět do roviny soukromé a státní. Buď jsou inovativní školy nebo jsou neinovativní. Inovativní školy by měly být všechny, protože vidíme, že se mění potřeby trhu, jsou nové výzkumy v neurochirurgii v neurologii, víme daleko více o lidském mozku, víme více o tom, jak funguje vzdělávání, jaká motivace funguje, jaká formativní a informativní zpětná vazba funguje a podle toho by se vzdělávání mělo posouvat a s ním i požadavky na prostředí, kde se vzdělávání odehrává. Vzhledem k tomu, že současné školství z neznámého důvodu nereaguje na to, co víme o dětech, o lidské mozku atd., tak se nemění ani design prostředí.

OK: Vidíte nějaký rozdíl v kvalitě vzdělávání v tom, jestli jsou školy soukromé nebo státní?

JS: Ne, mě přijde, že školy jsou dobré nebo špatné. A to, jestli je zřizuje církev nebo soukromník nebo stát, je jedno. Jsou skvělé malotřídky na vesnicích, které jsou zřizované obcemi. Jsou skvělé soukromé školy, jsou skvělé církevní školy, a naopak jsou i špatné církevní školy, špatné soukromé školy a špatné státní školy. Myslím si, že na zřizovateli a statutu školy nezáleží. Důležité je, aby škola děti připravila na život.

OK: Máte přehled o tom, jaké jsou současné trendy v základním školství v zahraničí? V čem se české a zahraniční základní školy liší?

JS: Obecně si myslím, že se v Evropě v současné době potvrzuje, že vzdělávací soustavy, které jsou efektivní a dynamicky se rozvíjející a jsou tedy přínosné pro daný stát, jsou založené na vysoké míře autonomie a svobody ve vztahu k řediteli školy a také v míře spoluúčasti dětí na jejich vzdělávání. Pokud berete ředitele, učitele a děti jako partnery, tak chcete, aby spoluvytvářeli prostředí, aby se spoluúčastnili na tom, jak to tam vypadá, aby to bylo jejich prostředí.

OK: Takže jejich přístup je méně direktivní a více autonomní?

JS: Je to více přivlastněné lidmi, kteří v tom prostředí žijí. Když sem například přijede Portugalec a vidí naši školu, která je skvělá, je od Gočára, tak řekne, že vypadá jako vězení. Vidí dlouhou chodbu a z ní ústící místnosti, a to je vše. Naopak, když přijdu do školy např. ve Švédsku nebo ve Finsku, do některých škol v Portugalsku, tak je to pro mě příjemné prostředí, kde chci být. Je to rozrušené prostředí, kde je někde malá knihovna, jinde je malý koutek, kde mohu spočinout. Je to připravené na to, že děti pracují v týmech, že si utvářejí dvojice, že mají svoje zašívárny, že tam jsou sdílené prostory, kde může pracovat třeba 20 lidí dohromady a jsou tam malé koutky, kde mohou pracovat v klidu. Je vidět, že si své prostředí spoluvytváří, ale ne tak, že si nalepí nějaké papírky na okna, což se často děje v Čechách, ale tak, že si do třídy přitáhnou například starou tramvaj a udělají si z ní malé kukaně apod. Učitelé jim věří, že nebudou dělat něco, co se nemá a děti to nedělají, protože mají jejich důvěru. Protože ten prostor přijali za svůj a uvědomují si, že to je prostor pro vzdělávání. Vzájemně se ovlivňují. Z toho plyne, že důvěra přináší větší odpovědnost, a nedůvěra neopak zklamání.

OK: V jakých evropských státech je podle Vás školství nejvíce inovativní?

JS: Pro mě je téměř každý stát něčím inspirativní, nějakými segmenty a věcmi, které jsou k nám přenositelné. Nevím, kdo to přesně říkal, někdo na hradecké konferenci o vzdělávání, že kdybychom v České republice přetřeli všechny stromy na bílo, tak se nestaneme Finskem. Tím chci říct, že věci nejsou přímo přenositelné, ale dají se vybírat segmenty, které ano. Je to provázené s kulturou, s historickým vývojem země. Nedá se to mechanicky vzít a přenést.

OK: Jakou roli podle Vás zastávají soukromé školy? Nahrazují něco, co zásadně chybí ve veřejných školách?

JS: Ne. Je to úplně stejné, fungují podle stejných regulí jako jakákoliv jiná škola. V Čechách jejich vznik způsobuje neposouvající se běžné školství, obrovská poptávka rodičů. Jde spíše o cnost, než o zásadní odlišnost. Je to saturování něčeho, co lidem chybí, a protože už zkusili změnit běžnou školu, vytvořit pobočku běžné školy a všechno se ukázalo jako slepé uličky, tak založili soukromou školu. To znamená, že poslední dobou vzniká zhruba 55 škol ročně a odhaduji že 45 z nich by nevzniklo, kdyby jednotlivé spádové školy byly alespoň o 20% lepší. Stačil by jen malý posun státních škol, aby přestalo vznikat množství škol soukromých a nevznikala potřeba velkého množství nových škol uspokojující požadavky rodičů na trochu odlišný způsob vzdělávání.

OK: Měla by tím pádem být většina základních škol více méně stejná – má se usilovat o široký společný základ? Nebo by se jednotlivé školy mohly profilovat?

JS: Jakékoliv profilování je s odpuštěním hrozná hloupost. To vytváří akorát další sociální bubliny a rozděluje to společnost. Mě je daleko bližší, když je škola dobrá, když je schopná pracovat s kýmkoliv. Jestli tam je dítě, které hrozně baví fotbal, tak by ta škola měla být schopna, vytvořit pro něj podmínky, aby se mohlo rozvíjet ve fotbale. Když tam je někdo nadaný v angličtině, tak by měla být schopna vytvořit podmínky i pro něj. Myslím, že to není chiméra, že to je možné. Je normální, že člověk, který bude úspěšný jako vědec, nebo jako filosof, by měl být schopný komunikovat jak s fotbalistou, tak člověkem s nějakým handicapem. Pokud zavedeme školy pouze pro fotbalisty, pro handicapované, pro filosofy, tak vytváříme zoologickou, kde není schopný komunikovat jeden s druhým. Problémy v České republice, jako xenofobie a tak, hodně vyvěrají právě z tohoto problému. Společnost se bojí jinakosti, protože jsme vyrostli v uzavřených systémech. Děti chodí do školy, která je zaměřená na angličtinu, odpoledne chodí do kroužku angličtiny, pak chodí na balet a vlastně nikdy nejsou s dětmi, které jsou jiného zaměření.

OK: Jak by měla fungovat základní škola? (výuka, mimoškolní aktivity, jiné formy vzdělání,...) Kdo všechno a jakým způsobem by se v ní měl vzdělávat?

JS: Podle mě budou vždy primární cílovou skupinou školy samozřejmě děti, které do ní chodí. Ale vzápětí mi z toho vyvěrá, že to je určitě i komunitní prostor, ať už pro geografickou nebo myšlenkovou komunitu, která by v tom prostředí měla nějakým způsobem rezonovat. Takže tam patří rodiče, učitelé atd., a i to určuje, jak by se měl vytvářet její prostor. I z pragmatického ekonomického hlediska nechci, aby škola fungovala pouze 10 měsíců v roce, 5 dnů v týdnu, 8 hodin denně. Pokud bych měl postavit novou školu na zelené louce, tak potřebuju, aby ten objekt žil 12 měsíců v roce a optimálně alespoň 12 hodin denně. Filosoficky to má být prostor vytvořený pro vzdělávání a ekonomicky to má být také prostor pro vzdělávání.

Současná podoba základní školy

Pojetí základní školy a její role

OK: **Kdo je to učitel? Jaká je jeho pozice v kolektivu dětí?**

JS: To se mění. Na základní škole jsou děti 9 let a úloha učitele je v čase proměnlivá. Někdy je více průvodce, někdy je více inspirátor, někdy je parťák, jindy zas coach. V každém případě by to ale pro děti měla být přirozená autorita. Člověk, který je inspirující, kterému mají děti chuť naslouchat, anebo mu někdy nemají chuť naslouchat, ale přirozeně vědí, že se na něho můžou obrátit, že mu mohou věřit. Vztah učitele a dětí je pro mě nadřazený před odborností. Když je dobrý vztah, tak si děti v dnešní době informace najdou kdekoliv. Učitel už není studnicí informací, ale je to parťák a průvodce, který musí být pro děti uvěřitelný. V tu chvíli mají chuť se vzdělávat.

OK: **Jaká je/by měla být role rodiče?**

JS: Rodič by se měl zapojovat maximálně, ale zároveň by měl vědět, že jeho úlohou není vytvářet a nastavovat systém školy. Což se v současné době, kdy školy vznikají jako rodičovské aktivity, stává často. Rodiče se stávají didaktiky a vytvářejí didaktiku školy. Pokud má škola 100 dětí, tak to znamená, že má 200 rodičů a 200 didaktiků, kteří se nikdy na ničem neshodnou a pak není možné, aby to fungovalo. Takže škola musí být jasně schopná sdělovat rodičům jak učí, co učí a proč učí a vytvořit maximum prostoru pro zapojení rodičů. Nejlepší co rodiče mohou pro své děti dělat, je ukázat jim, že učít se, je normální, a že i rodiče se mohou od dětí něco naučit. Rodiče mohou školu používat jako místo, kde se vzdělávají, jak od svých dětí, tak i v rámci jiných aktivit a vzdělávacích kurzů.

OK: **Takže se vlastně z té dané školy stane svým způsobem i komunitní centrum?**

JS: To hodně vychází ještě z globálních podmínek. Když je škola na vesnici, kde chybí tělocvična, tak to opravdu bude fungovat jako komunitní centrum obce. V případě, kdy je vedle dobrý domov seniorů, tak je zbytečné, aby škola saturovala jeho funkci na své půdě. Škola musí reagovat na svoje okolí. Analýza lokálního prostředí je jedna za součástí strategického plánu školy a ředitel to musí zanalyzovat. Kde je, jaké cílové skupiny mají smysl, jaké nemají, co on může dělat a co nemusí. Může to být velmi odlišné. Ředitel by měl být kompetentní manager, který si vše zanalyzuje a nastaví strategický plán školy.

OK: **Jaká je podle Vás ideální velikost základní školy? Dá se to nějak určit?**

JS: Nedá. Je to jedno. Jde spíš o vnitřní úroveň vztahů ve škole, než o mechanická čísla. Dobrý ředitel dokáže udělat rodinou atmosféru i ve škole, která má 600 dětí. Organizační strukturou a determinací prostředí školy, je schopný vytvořit prostředí, které dětem vyhovuje. Například menší děti potřebují více rodinou atmosféru, naopak větší děti upřednostňují otevřený studijní prostor, který je více jejich, více modulární. To se dá udělat, jak v malotřídce, tak na vesnici, tak ve velké škole pro 800 dětí.

OK: Jaká je optimální velikost třídy? Případně kolik dětí by mělo připadat na jednoho vyučujícího?

JS: To záleží na filozofii vzdělávání. Pokud to je tak, že chci děti mocensky ovládnout, což vzdělávací systém Marie Terezie, který přežil do současnosti, to takhle nastavuje, tak je logické, že v 1. třídách mohu mít 30 dětí ve třídě, protože paní učitelka je bohyně a ovládne je. Ale u deváťáků, kteří se vzpouzejí, jich tam potřebuji mít 20. Když je filozofie jiná, že beru děti jako partnery a učím je samostatnému vzdělávání, tak potřebuju mít na začátku menší kolektiv do 20-ti dětí, aby se všichni navzájem vyslechli. Později, když už se děti zvládají učit a převezmou odpovědnost za svoje vzdělávání, tak se třeba v Holandsku, v ošklivých malých třídách, učí 30 dětí naprosto individualizovaně a učitel na ně má čas, protože ho většinu času nepotřebují. Mě je tohle samozřejmě bližší a srozumitelnější. Více tak zkompetentňuji děti pro život, pro celoživotní vzdělávání. Myslím si tedy, že je dobré začít s 15 žáky v první a druhé třídě, ale ve třetí už jsou schopní být po 20 a v sedmé třídě tvoří 30-ti členné kolektivy naprosto samozřejmě. Doba, kdy učitel vysvětluje látku všem najednou, je už hodně minimalizovaná. Většinu času se žáci učí individualizovaně, takže se tým 30 dětí rozpadá na menší skupiny. Proto si myslím, že neexistuje ideální číslo bez toho, aby se vydefinovalo, co je cíl vzdělávání a jaká filosofie za tím vzdělávacím konceptem stojí.

OK: Jakou roli hrají prostory, ve kterých se výuka odehrává?

JS: Myslím si, že hrozně velkou. Determinace prostředí je velmi silná. Když je prostředí špatně nadesignované, tak je rušivé a nepříjemné, a když je dobré, tak hodně napomáhá učitel. Například to, kde jsou pomůcky, jestli jsou přehledně srovnané, jestli tam jsou otevřené police, ke kterým mají děti přístup, atd. je velmi ovlivňující. Prostor musí umožňovat, aby si ho děti dokázali přivlastnit a když je pro ně smysluplné a srozumitelné, tak to ulehčí vzdělávání o 50%. Záleží i na dalších aspektech, kterým já tak úplně nerozumím, jakými jsou hluková opatření v rámci odlišení prostorů na skupinovou a pro individualizovanou práci. Důležité jsou systémy augmentativní komunikace a piktogramy, to znamená, že i prvňák musí vědět, že do téhle krabice se dávají tužky atd. To prostředí je pak pro něho jednoduše uchopitelné, nemusí se chodit nikoho ptát a může tam fungovat samostatně. Může se tak mnohem lépe soustředit na samotné vzdělávání a neřešit složitost a nepřehlednost prostředí.

OK: Kdo má největší vliv na podobu vzdělávání? Určuje ho spíše právní prostředí a právní normy nebo je to spíše záležitost jednotlivých škol a jejich ředitelů, potažmo učitelů?

JS: V České republice je svoboda vzdělávání obrovská a primárně ho ovlivňuje ředitel dané školy. Možnost diverzifikace a různorodosti je ve vzdělávání v České republice v tuhle chvíli nadmíru dobrá, možná je jednou z nejsvobodnějších v Evropě. My tu míru svobody ovšem neumíme využít.

OK: Takže podmínky pro inovativní způsoby vzdělávání jsou nastavené dobře?

JS: Ano, ale z nějakého důvodu nejsou využívány samotnými školami.

OK: Takže to je na nás potom?

JS: Ano. Samozřejmě víme proč to není využíváno. Už jsem o tom mluvil, je to způsobené vysokou mírou provázanosti s lokální politikou, mírou rigidity atd...

Současná podoba základní školy

Pojetí základní školy a její role

OK: **Jak funguje výběr ředitelů pro jednotlivé státní školy?**

JS: Obec je zřizovatel jednotlivých škol, to znamená, že jako zřizovatel vypisuje výběrové řízení na post ředitele. A pak v komisi sedí někdo z obce a další tři lidé. Obec je samozřejmě dominantní v rámci volby. Zároveň ještě stát udává podmínky, kdo se může stát ředitelem. Tam je další velký rozpor, protože to, co ředitel dělá, je z 90 % manažerská činnost a z 10 % činnost pedagogická. Ale dělají ho pedagogové, kteří následně vykonávají manažerskou činnost, ve které nejsou vzdělání. Fakt, že je někdo dobrý tělocvikář a ruštinář neznamená, že bude dobrý ředitel. To je vlastně další důvod toho, proč se školství neposouvá, lidé na postech ředitelů nejsou manažeři.

ALTERNATIVY STANDARDNÍHO ŠKOLSTVÍ

Proces, který v západních zemích probíhal již v minulém století, se v určitých obrysech začíná uskutečňovat i v České republice. Z nespokojenosti se standardním veřejným školstvím jsou zakládány školy soukromé, školy založené rodiči nebo spolky apod. Tyto školy běžně dostávají povolení. (Rýdl, 2015)

Typickými prvky jsou: slovní hodnocení namísto známkování, odmítnutí rigidního dělení látky na předměty, důraz na individuální vývoj dítěte, narušení struktury tříd a sdružování v heterogenních skupinách, jiné časové vyučovací úseky (kurzy, epochy apod.), netrvání na neustálém sezení v lavici, upouštění od drilu, větší důraz na emoce a společenství, důležitá role rodičů. (Rýdl, 2015)

Z podstaty věci je výsledek tzv. alternativního školství jiný, než výsledek standardního školství. Lze diskutovat o tom, zda ho lze považovat pouze za *jiný* nebo má zásadní nedostatky.

Současná pozitivní i negativní kritika těchto škol se týká především témat složitosti přestupu na běžný typ školy (vyrovnávání se s cizí autoritou, přizpůsobení se drilu a zkouškám a standardizovaným přijímacích zkouškám v pozdějších fázích studia); vytváření permanentní pedagogické atmosféry (intenzivní kontakt s rodiči, permanentní sledování dítěte učitelem - dítě nemá možnost se "skrýt"); kritika toho, že hranice času a prostoru nejsou dány reálnou potřebou, ale spíše z ohleduplnosti k dětem. (Rýdl, 2015)

Lze se ptát, zda alternativní školství není nezodpovědný experiment, nicméně dlouhá zahraniční tradice ale i více než dvacetileté zkušenosti českých škol ukazují, že tito lidé nepocítují zásadní nevýhody oproti absolventům běžných škol. Podle některých absolventů je zásadní rozdíl v tom, že tradiční škola připravuje na život, *kteřý přijde*, kdežto alternativní *již je reálným životem*, proto děti baví. Někteří z absolventů sice uvádějí, že zaostávají v jazycích nebo tzv. tvrdých znalostech, ale na druhou stranu většinou mají velmi pozitivní vztah ke vzdělávání se obecně a po celý život jsou zvyklí se sami zodpovědně rozhodovat. (Feřtek, 2015)

Problém s malou faktickou znalostí je problémem konkrétních škol. Např. v Německu školy prošly delším vývojem a tento problém se daří řešit. (Škola života, 2015)

Na besedě absolventů alternativních škol v divadle Kampa bývalí i současní studenti nejčastěji vyzdvihují vedení k vlastní zodpovědnosti, méně soutěživé a stresové prostředí, předávání vědomostí ve formě zážitků - prožívání učení a tím lepší zapamatování, spojení s emocemi, slovní hodnocení. Jako negativum je někdy uváděno občasně vnímání alternativní školy jako vyrůstání v sociální bublině (sami i z venčí), málo faktických znalostí (zeměpisných, dějinných apod.), přílišná volnost (někteří několikrát změnili vysokou školu, protože neuměli učinit rozhodnutí a tudíž studují dlouho), zvyklost na vysoké standardy (problém je to např. později v zaměstnání). Z těchto výpovědí je zřejmé, že i přes zmíněná negativa nemají absolventi problém absolvovat vysokou školu a uplatnit se v zaměstnání. Mnozí z nich uvádějí, že svoje znalosti a schopnosti nabyli z největší části na základní škole (té alternativní) a pozdější vysokoškolské vzdělání jim nepřineslo tak výrazné zlepšení, jak by očekávali (např. studenti pedagogiky). (Škola života, 2015)

Mezi nejběžnější patří škola Montessoriovská, Waldorfská, Daltonská, Jenská, zdravá škola, lesní/přírodní škola nebo domácí vzdělávání.

Současná podoba základní školy

Pojetí základní školy a její role

PEDAGOGIKA JENSKÉHO PLÁNU

Školy vyučující plně nebo alespoň částečně podle Jenského plánu jsou dnes rozšířené především v Holandsku, dále v Německu a Belgii. V České Republice existují dvě školy - Hučák v Hradci Králové a Kairos v Dobřichovicích na Praze-západ. (Jenské školy) Jsou nicméně roztroušené téměř všude v Evropě, vyjma bývalého východního bloku. (Rýdl, 1993)

"Jenské školství je syntézou různých linií mezinárodního reformně pedagogického hnutí 20. let 20. století." (Rýdl, 1993) Tato pedagogika je založena na přístupu formulovaném evangelickým pastorem Peterem Petersenem v Německé Jeně a poprvé představeném v r. 1927 v Locarnu v publikaci Der Kleine Jena-plan. Škola je koncipována jako Arbeits und Gemeinschaftsschule - tedy jako pracovní a společenská. (Rýdl, 1993)

Jenské školy se oproti běžným školám liší v zásadě jiným pojetím školního rozvrhu. Základní premisou je to, že učivo musí vyvolat v žákovi zájem a rozvíjet jeho individuální potřeby a zájmy. Učivo je prostředkem - nástrojem k poznání světa. Rozhovor, práce, hra a slavnost jsou základní prvky Jenské pedagogiky. Tyto prvky potřebují jiné rozvržení dne a týdne než dělení na 45minutové bloky. Základem je tedy *týdenní plán* - který vzniká vždy v pondělí při společném rozhovoru v kruhu. Zde se rozvrhne skupinová a individuální práce. V průběhu týdne se sleduje plnění úkolů a plán se upravuje. Na konci týdne je plán vyhodnocen. (Rýdl, 1993)

Dalším zásadním rozdílem je dělení na kmenové skupiny (tradičně tří). Žáci nejsou sdruženi ve třídách podle stejného věku ale ve větších skupinách, které věkově obsáhnou dvě až tři běžné třídy. Ne vždy je ale toto dělení důsledně dodržováno. Děti mohou pracovat i ve skupinách rozdělených podle "výkonu". Důraz je kladen na střídání individuální a skupinové práce. S tím souvisí i bohatý výběr volitelných kurzů - např. hudba, tanec, práce na zahradě apod. (Kasper)

Život v Jenské škole by se dal přirovnat k životu v "obci" se vši svou bohatostí - školní obec. Také odpadá tradiční "propadání". (Rýdl, 1993)

Dnes Jenské školy využívají i prvky jiných pedagogik - např. materiály a pomůcky Montessori pedagogiky. (Jenské školy)

Výše zmíněné čtyři základní prvky jsou:

Rozhovor (naslouchání druhým a projevení pocitů; ranní rozhovor v kruhu, může být s hračkami - rozhovor o týdenním plánu; pondělní rozhovor o průběhu týdne je nejdůležitější - rozvržení úkolů, organizační diagram; páteční evaluační rozhovor a zhodnocení týdne; rozhovor v průběhu o průběžném plnění úkolů; rozhovor jako nástroj řešení problémů). (Kasper)

Práce (výuka je založena na práci v různých formách; úkoly se řeší buď ve skupinách nebo individuálně; pracuje se v rámci bloků, které začínají úvodním rozhovorem a trvají přibližně dvě běžné vyučovací hodiny; žák se může průběžně informovat o postupu práce na úkolu u učitele nebo na určeném místě; pokud žák úkol nesplní, učitele nejdříve zajímají důvody, vždy je to ale problém - žák se má sám připomenout, pokud neví, jak pokračovat). (Kasper)

Hra (hra může být volná, ale většinou bývá didaktická a má jasný cíl, naučit určitou dovednost; funguje jako zahřívací kolo před pracovní částí; praktikují se dramatizační hry, jenž mohou být později součástí slavnosti). (Kasper)

A1

Současná podoba základní školy

Pojetí základní školy a její role

Slavnost (je to výrazný prvek Jenské pedagogiky; Jenské školy jsou vybaveny společným veřejným prostorem, například aulou v centrální části školy, kde se slavnost může odehrávat; tento prostor je nejdůležitější částí školy a je zásadní pro utváření komunity školy; slavnost je dramatická hra, oslava narozenin, oslava úspěšného týdne nebo může interpretovat to, co se zrovna děje ve společnosti nebo se slaví svátky; slavnost je na vysoké estetické úrovni - tím se Jenské školy vyznačují; uplatní se tanec, hudba, výtvarné projevy apod.). (Kasper)



Obr. 3: Skupinová práce ve třídě podle Jenského plánu, 1927



Obr. 4: Rozložení třídy v Jenské škole v Holandsku

MONTESSORIOVSKÁ PEDAGOGIKA

Koncept školy Montessori byl vyvinut na počátku 20. století italskou lékařkou a učitelkou Marií Montessori. Svoji metodu testovala nejprve na mentálně postižených dětech - pozorovala, že se nejlépe učí v prostředích a s pomůckami bohatými na smyslové vjemy a pokud aktivity mají smysl pro ně samotné. Narozdíl od tradičních škol byla výuka založena na aktivitách, které zajímaly samotné děti, ty se mohli pohybovat po třídě namísto celodenního sezení u stolu a vybírat si aktivity, které je bavily. Byla podporována socializace a učení se navzájem od sebe. Později metodu přizpůsobila i pro předškolní děti a pro základní školu. Dnes je metoda rozšířena všude po světě. Její význam je patrný především v raném dětství a pro děti se speciálními potřebami a nároky z důvodu různých postižení. (Encyclopaedia Britannica)

Principy

Montessori pedagogika umožňuje dětem vzdělávat se v tom, v čem jsou dobří. Nesedí se v třídách s učitelem vpředu a nevykládá se stejná látka celé třídě, ale simultánně probíhají různé činnosti v různých velikých skupinách nebo samostatně po celé třídě. Pokud má dítě zájem celý den počítat, je mu to umožněno. Učitel není nositel znalostí, ale průvodce světem. (Montessori v kostce)

Montessori třída má specifické uspořádání. Důležitým prvkem jsou police se speciálními pomůckami dle tématu a prostor pro děti u stolů nebo na koberečích. (Alternativní školy) Skříňky s Montessori materiálem jsou dětem dostupné a nábytek je uspořádán jak pro samostatnou tak skupinovou práci. K dispozici jsou koberce. (ZŠ a MŠ Na DLouhém Lánu)

Třídy jsou věkově heterogenní (až tři běžné třídy dohromady). Ve škole nezvoní - časové úseky se řídí podle schopnosti dětí se soustředit. Děti jsou podněcovány k účasti na rozhodování o tom, co se bude dělat - hovoří se. Hodnotí se slovně. (ZŠ a MŠ Na DLouhém Lánu)

Kritika

Kritika škol Montessori spočívá v tom, že děti mají volnost v tom, co budou studovat, čímž mohou zaostávat v oblastech, které je nezajímají; často nedostávají žádné domácí úkoly; součástí nejsou testy a nedostávají známky. (Encyclopaedia Britannica)



Obr. 5: Typická Montessoriovská třída s velkým množstvím materiálů k výuce



Obr. 6: Typická neurčitost Montessoriovské třídy - děti okupují prostor podle svých aktuálních potřeb

WALDORFSKÁ PEDAGOGIKA

Tato metoda stojí na antroposofických principech pedagoga Rudolfa Steinera, který první školu založil v r. 1919 ve Stuttgartu. V ČR je nyní kolem 10 škol. (Waldorf)

Antroposofie chápe člověka jako trojjedinou bytost - fyzickou, duševní a duchovní. Člověk má fyzické, éterické a astrální tělo. Jednotlivé vrstvy lidské bytosti se vyvíjejí a z toho plyne psychologický vývoj. (Svoboda) "Narozením se plně osamostatňuje pouze fyzické tělo (stává se nezávislým na těle matky), ale zůstává obklopeno matčinou éterickou a astrální schránkou. V období první strukturální přeměny v sedmi letech propouští éterický obal éterické tělo. Při druhé strukturální přeměně ve čtrnácti letech se osamostatňuje tělo astrální. Vlastní já plně dozrává až kolem jednadvaceti let. Antroposofie dělí tedy počáteční stadia lidského života na tři sedmiletky." (Svoboda)

Waldorfská třída je orientovaná směrem k tabuli. Je vyzdobená látkami a přírodními materiály, jsou v ní pomůcky. Někdy jsou děti rozesazené podle temperamentu (cholerik, sangvinik...). Vyučuje se dle tzv. epoch. Každá trvá tři až čtyři týdny a věnuje se jednomu tématu (např. matematika). Vyučování má rytmickou, hlavní a vyprávěcí část. (Waldorf)

Kritika Waldorfských škol spočívá v jejich protivědeckém duchu a pokládání transcendentna na roveň objektivnímu poznání. (Sisyfos) Jsou kritizovány také za to, že žáci nemají dostatek vědomostí jako žáci běžných škol. Je kritizována i náboženská neutralita škol. Školy mají statut. (Doubrava)

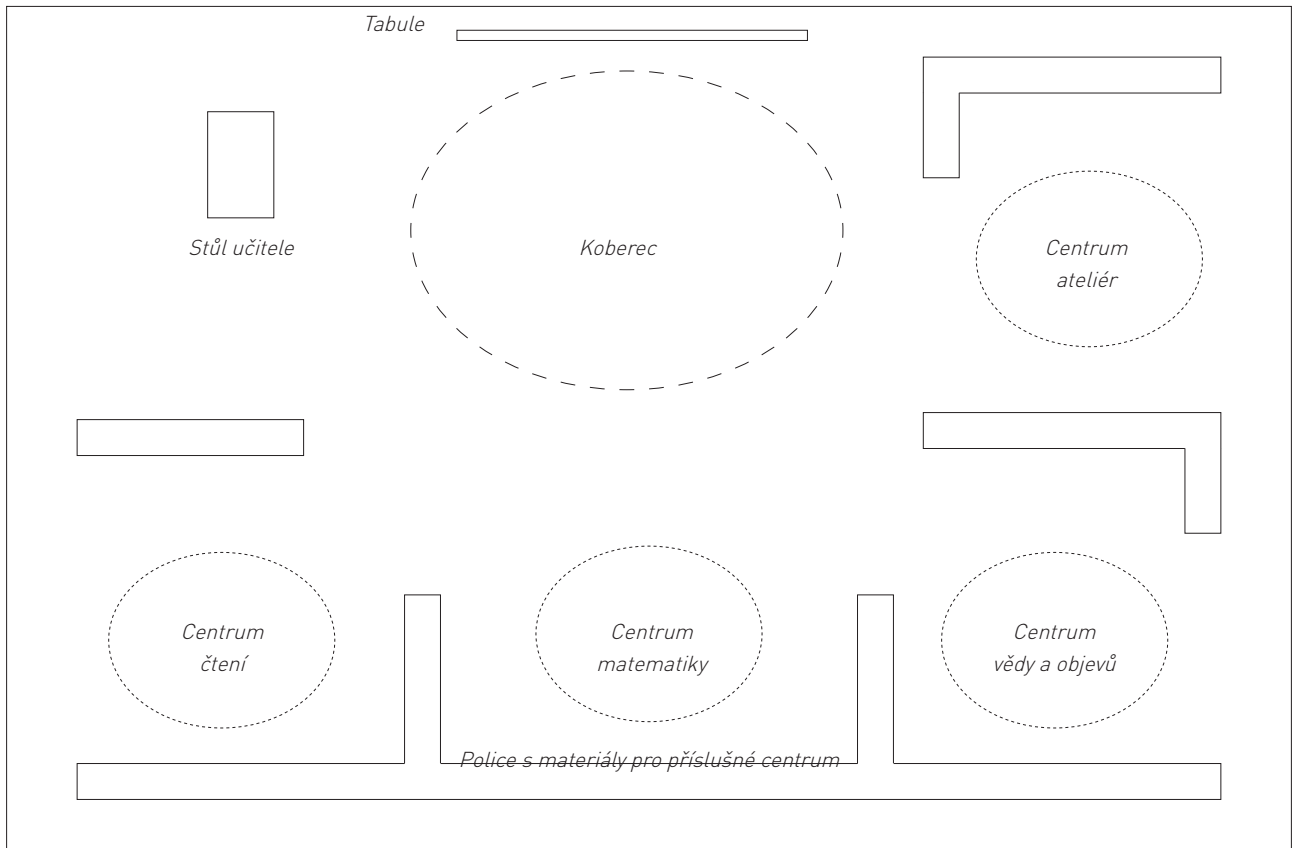
ZAČÍT SPOLU (STEP-BY-STEP)

Metoda vznikala v USA v 90. letech a je založena na nových poznatcích o mozku a učení (inspirace školou C. Freineta). V ČR se školy založené na této metodě objevují od roku 1994. Dnes je škol přibližně 50. (Alternativní školy)

Typická třída Začít spolu je rozdělena do několika center podle zaměření, která jsou vybavena potřebným výukovým materiálem a nábytkem. (Alternativní školy) Den začíná ranním kruhem, kde se děti seznámí s tím, co je daný den čeká, zjistí se, co děti o tématu už vědí a co by se chtěli naučit. Ranní zpráva je završením ranního kruhu. Je připravována společně učitelem a dětmi a sděluje, co se bude dnes dělat, poskytuje podněty k promyšlení apod. Následuje společná práce, kdy děti pracují samostatně nebo ve skupinách na úlohách z matematiky, českého jazyka apod. Po přestávce se děti přesunou do center aktivit, kde je čekají připravené úkoly a která si vybírají podle svého zájmu nebo dohodnutých pravidel. (Začít spolu) Děti si sice centra vybírají, ale za týden musí projít všechna. Učivo v centru se na určitý časový úsek vztahuje k jednomu tématu, navíc jsou témata volena tak, aby splnila požadavky vzdělávacího programu. Děti se mohou zabývat i nadstandardními úkoly nebo si podle volby číst nebo se zabývat něčím jiným, pokud mají hotovo a učitel se tak může věnovat dalším. V centrech je někdy k dispozici asistent. Ve školách Začít spolu se klade velký důraz na multikulturní výchovu. (Začít spolu)



Obr. 7: Waldorfská třída s typickou rozostřenou výmalbou v Kimberton Waldorf School



Obr. 8: Rozložení třídy Začít spolu

EVA DITTRICH SANIGOVÁ

ZAKLADATELKA SOUKROMÉ ZÁKLADNÍ ŠKOLY LIVINGSTON V ČAKOVICÍCH

Soukromá základní škola Livingston byla otevřena v roce 2015 v nové budově. Její kapacita je 240 žáků, architektem je Jiří Junek. (Citace) Škola disponuje Montessori pracovnou, ateliérem, multifunkčním sálem, kuchyňským studiem, družinou, školním dvorem na střeše, hudebnou a hernou. Je vybavena wifi a PC a tablety v každé třídě. (Rodiče vítání)

Princípny školy Livingston stojí na prvcích jako je podpora vnitřní motivace dítěte, neautoritativním rovnocenném přístupem mezi učitelem a žákem a relativně malých věkově smíšených skupinách dětí. Dle popisu na webových stránkách škola vede k vlastní zodpovědnosti důrazem na demokratické prostředí (rozhovory s dětmi) a snaží se vytvořit podmínky, ve kterých se děti budou chtít učit samy. (Rodiče vítání)

V rozhovoru pro DVTV Sanigová říká, že v jejich škole je důležité nesedět pořád na místě, nemít zbytečně moc domácích úkolů a neznámkovat. Je podle ní důležité, aby se děti učili znalosti vhodné pro život, ne ty upotřebitelné v testech. Nicméně i přesto je třeba děti na testy připravit. Pokud dají rodiče učitelům včas vědět, že jejich dítě se bude hlásit na gymnázium, jsou schopni upravit učební plán a dítě na zkoušky např. rok předem připravovat. Jejich cílem ale není připravovat děti cíleně na gymnázia. Sanigová je přesvědčená, že jejich druhý stupeň bude relevantní alternativou. (Škola bez známek?)

Hlavním vzkazem rozhovoru je, že není možné všechny děti ve stejný čas učit to samé, ale že je třeba výuku přizpůsobit jednotlivcům. Schopnosti získané na této škole nejsou lepší nebo horší než na běžných školách, jsou jen jiné. Na otázku týkající se možných problémů při přechodu na standardní školy Sanigová odpovídá tím, že děti z jejich školy budou, dle zkušeností z ČR a hlavně ze zahraničí, tohoto bez problémů schopni. Doplnuje to informací, že děti z podobných škol jsou schopni látku dohnat později, ale v kratším čase - co se děti běžně děti učí roky, jsou naše děti schopny projít s učebnicí za měsíc. (Škola bez známek?)



Obr. 9: Kuchyňské studio



Obr. 10: Třída



Obr. 11 : Hlavní vstup, zahrada na střeše



Obr. 12: Interiér školy

CO SI MOHOU TRADIČNÍ ŠKOLY VZÍT Z TĚCH ALTERNATIVNÍCH?

Téma ovlivnění běžných škol nějakou formou tzv. alternativního přístupu se v rozhovorech a textech často opakuje. Např. Theo Dietrich v knize Die Pädagogik Peter Petersens z r. 1991 (v překladu Karla Rýdla) píše, že v Německu sice není mnoho zcela Jenských škol, ale v mnoha školách jsou používány prvky Jenské pedagogiky. Pozastavuje se nad tím, proč tyto principy nejsou více rozšířeny. Naší dobu vidí jako dobu blahobytu, ve které ale roste duchovní bezradnost. Zásadní rozdíl mezi převládajícím současným způsobem vzdělávání a Jenskou pedagogikou vidí v rozdílnosti jejich priorit. Zatímco současná běžná škola učí vědomosti (faktografické znalosti), Jenská škola vychovává (učí vzorcům chování). Jenský přístup v dnešní době Dietrich vidí jako neatraktivní. [Dietrich]

Rozdílnost těchto dvou přístupů lze popsat v bodech.

V Jenské pedagogice je člověk chybující bytost a výchova z něj dělá člověka. Při výchově je humanizace důležitější než úkoly. Ta probíhá díky školnímu životu (Schulleben), vytváření skupin (kmenů) a pojetí školy jako života obce, (Schulgemeinde) v rámci které se řeší všechny problémy. Ze společného života vyplývají duchovní ctnosti směřující k altruistické službě. Jde tedy o rozvoj jednotlivého člověka na jedné straně a o pochopení a přijetí kultury na druhé straně. [Dietrich]

Současnou školu lze paradoxně vidět jako méně "pedagogizující" - tzn. rezignaci na výchovu a soustředění se pouze na jeden aspekt školy - výuku vědomostí. Škola člověka vnímá jako hlavu, ne jako hlavu, srdce a ruce - člověk je vytržen ze společenství a je připravován jako osamělý bojovník. Výuka je koncipovaná jako poučující. Skupinové úkoly jsou výjimkou. Toto je ve školství již dlouho zakořeněno díky tlaku na výkon industriální společnosti, učební osnovy jsou tak přeplněné (již od 30. let je to kritizováno). Objem lidských znalostí roste ale mozek zůstává stejný. Důležitý aspekt, na který Dietrich poukazuje je fakt, že bez příslušného vzdělání nemůže dobře fungovat demokracie. Škola podle něj musí zodpovědně vykonat "přípravné práce". To se ale nemůže stát díky slovnímu poučování, ale na základě činnostních procesů. Již není důležité dominantní postavení učitele, ale kooperace a integrace. Méně důležitý je obsah vědění. Důležitější jsou základní schopnosti pro společenský život a myšlení v souvislostech. [Dietrich]

Jan Sýkora, ředitel základní školy Hučák v Hradci Králové, se v našem interview vyjadřuje v tom smyslu, že není vůbec žádoucí školy dělit na běžné a alternativní nebo na veřejné a soukromé. Je podle něj lepší, když běžné školy přijmou určité prvky, které se nyní možná vyskytují převážně ve školách tzv. alternativních. Říká, že dnes máme mnohem více informací o lidském mozku a vývoji dítěte a měli bychom to reflektovat ve výuce a v prostředí, ve kterém výuka probíhá. Jako řešení mu nepřijde zakládání nových škol spolky nebo rodiči. Výhodnější by bylo zlepšování veřejných škol, čímž se docílí i toho, že děti vyrůstají společně a nevyrostají v sociální bublině. Jako příklad lze uvést větší zapojení dětí do tvorby rozvrhu a zapojení rodičů tak, jako je to běžné v zahraničí (např. Dánsko, Portugalsko).

SOUČASNÉ PROBLÉMY ČESKÉHO VZDĚLÁVÁNÍ A NÁVRHY JEJICH ŘEŠENÍ (VOLBY 2017)

PROBLÉMY

- svět se mění velmi rychle a český vzdělávací systém stále více zaostává
 - Česká republika investuje do základního a středního školství téměř nejnižší podíl HDP ze zemí OECD
 - role učitele se změní, nejsme na to připraveni
 - čeští žáci mají vůbec nejvyšší nechuť ke škole v rámci zemí OECD
 - 70 % českých učitelů je ve své profesi nespokojeno
 - pouze 40% absolventů pedagogických fakult jde skutečně do praxe učit
 - na středních školách je 30 % učitelů starších 56 let
 - platy ředitelů a učitelů jsou podprůměrné (nejhorší v zemích OECD)
- (Problémy českého vzdělávání a návrhy jejich řešení)

DLOUHODOBÉ DOPADY

- obsah výuky je odtržený od reálného života
 - učitelé i ředitelé jsou unavení, přetížení administrativou a navíc ještě nezaplacení
 - děti nemají zájem o své vzdělávání, ve škole se nudí
 - pedagogické fakulty vzdělávají pro jiné oblasti více, než pro výuku ve školách
 - veřejnost konečně začíná vnímat školství jako dlouhodobý problém
- (Problémy českého vzdělávání a návrhy jejich řešení)

Současná podoba základní školy

Pojetí základní školy a její role

NÁVRHY ŘEŠENÍ

1. TROJÚHELNÍK ŘEDITEL-UČITEL-KVALITA

Zvýšit platy ředitelům - platy by měly dosáhnout úrovně manažerských platů z jiných odvětví

Zvýšit platy učitelům - platy by měly dosáhnout přinejmenším 150 % průměrného platu

Zaměřit se na kvalitu škol (Problémy Českého vzdělávání a návrhy jejich řešení)

2. OTEVŘENÍ ŠKOLY SVĚTU

Otevřít dveře těm, kteří chtějí učit - Upravit zákon o pedagogických pracovnících tak, aby umožňoval vzdělaným lidem snáze vstupovat do učitelské profese.

Podporovat pestrost a otevřenost škol - Udržovat v systému pestrost a otevřenost. Inovace jdou často zdola. Je cenné, že se rodiče a další partneři zajímají o kvalitu školy a někdy dokonce zakládají inovativní třídy nebo nové školy. Podmínky fungování by měly být srovnatelné s veřejnými školami, které musí být stále základem systému.

Odstranit podřízenost ředitelů - Nastavit systém politické nezávislosti ředitelů vůči městským a krajským zastupitelům. Najít způsob veřejné kontroly kvality škol.

Podporovat neformální vzdělávání - Podpořit organizace, které vzdělávají mimo školu.

Rozvíjet u žáků vztah k odpovědnosti a demokratickým hodnotám - Podpořit občanské vzdělávání a rozvoj demokratických hodnot ve školách prostřednictvím žákovských samospráv, které podporují dobrý vztah žák – pedagog – vedení školy. (Problémy českého vzdělávání a návrhy jejich řešení)

3. VĚDOMÉ, CÍLENÉ A INFORMOVANÉ ZMĚNY V SYSTÉMU

Přijímat změny, které skutečně řeší klíčové problémy - Pečlivě analyzovat dopad přijatých změn a zákonů na reálný život ve školách. Pokud se na základě zjištěných dat ukáže, že se opatření minulo cílem, je nutné pružně reagovat jeho zefektivněním, nápravou nebo zrušením.

Otevírat data o vzdělávání - Zveřejňovat anonymizovaná zdrojová data ze všech zkoušek, tedy z přijímacích zkoušek a maturit.

Hledat příklady dobré praxe v zahraničí - Využít zahraniční zkušenosti ze zemí s úspěšnými vzdělávacími reformami a ty přizpůsobit českým realitám.

(Problémy českého vzdělávání a návrhy jejich řešení)

ZÁKLADNÍ ŠKOLA V PASPELS

Místo: Paspels, Graubünden, Švýcarsko

Počet žáků: cca 150 v 6 třídách

Autor: Valerio Olgiati

Rok: 1998

Popis typologie:

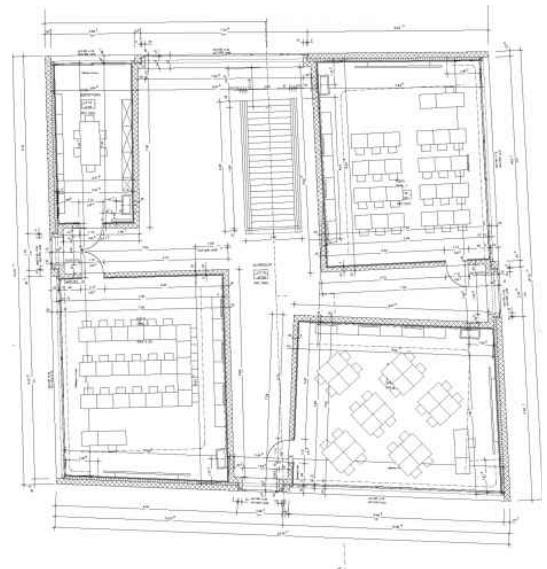
Novostavba rozšiřuje existující školu. Je s ní spojená tunelem. Centrální hala obklopena čtyřmi třídami umístěnými v rozích domu, prostory mezi třídami slouží jako komunikace a otevřený prostor. Na patře jsou tři třídy podobné velikosti pro cca 25 žáků a jedna menší třída pro cca poloviční skupinu přístupná z chodby. Lavice ve třídách pro každého žáka zvlášť - lze uspořádat v různých konfiguracích. Přízemí a dvě patra. V přízemí jedna společná šatna a další zázemí.



Obr. 13: Pohled na školu na hranici vesnice Paspels



Obr. 14: Vybavení běžné třídy



Obr. 15: Půdorys 2. NP

ZÁKLADNÍ ŠKOLA AI SALEGGI V LOCARNU

Místo: Locarno, Ticino, Švýcarsko

Počet žáků: 600

Autor: Livio Vacchini

Rok: 1972-78

Popis typologie:

Skládá se ze tří částí. Část s 9 třídami. Část se 14 třídami a tělocvičny. Třídy jsou otevřené z obou stran a některé mají přístup do dvorku. Škola je volně přístupná a nemá sloužit pouze pro výuku - prostory jsou jednoduché a univerzální. (Citace)

Třídy jsou obklopeny několika doplňkovými prostory ze všech stran. Třída tak připomíná útulné hnízdo, se kterým se každá třída může identifikovat.



Obr. 16: Třída



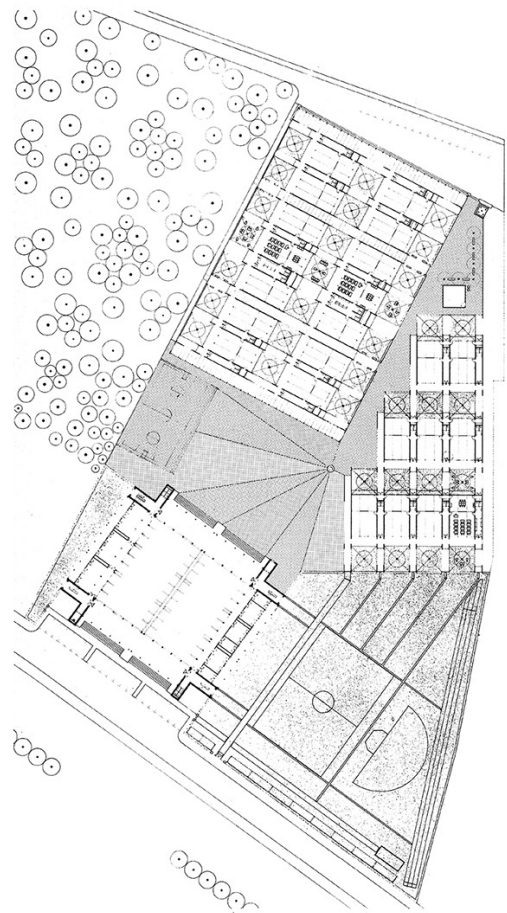
Obr. 17: Venkovní prostor třídy



Obr. 18: Venkovní prostory



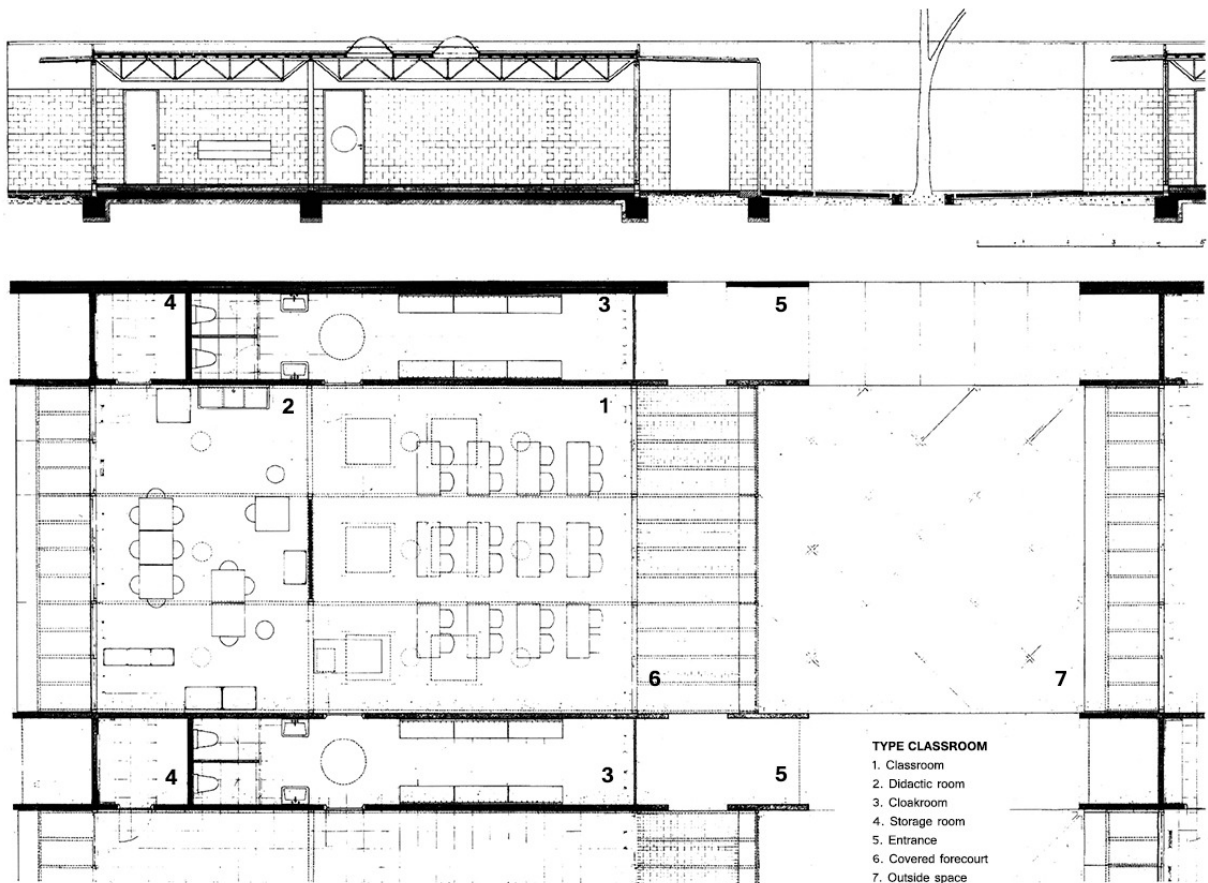
Obr. 19: Letecký pohled



Obr. 20: Půdorys areálu



Obr. 21: Vnitřní ulice



Obr. 22: Typická třída

VZDĚLÁVACÍ AREÁL SONNWENDVIERTEL

Místo: Vídeň, Rakousko

Počet dětí: 720

Autor: PPAG Architekten

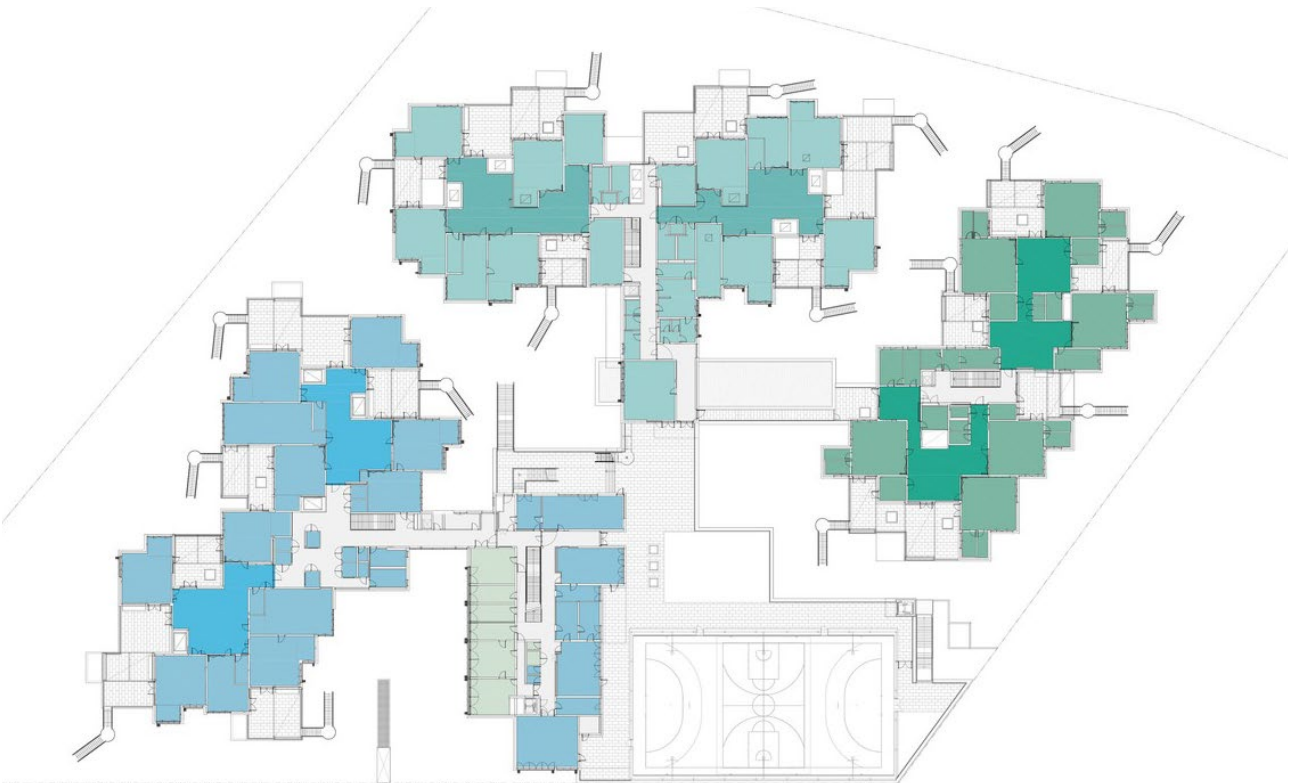
Rok: 2014

Popis typologie:

Princip novostavby školního kampusu pro děti od 0 do 14 let je založený na inovativním přístupu ke vzdělávání. Škola je rozdělena na menší jednotky (clustry), kde jsou vždy umístěny čtyři třídy propojené společným prostorem a doplněné dalšími prostory pro práci ve dvojicích a pro skupinovou práci. Zároveň je z každé třídy přístup ven, kde je vymezený prostor "venkovní učebny". Celková prostorová struktura školy umožňuje dětem poznávat prostředí a vytvářet si svoje vlastní cesty, stejně jako v městském prostředí. Učení zde probíhá jak mezi učiteli a žáky, tak mezi žáky samotnými, kteří se mohou potkávat v nejrůznějších prostorách a situacích. Celý kampus je organizačně rozčleněn na společnou část (tělocvičnu, jídelnu, kanceláře) a jednotlivé vzdělávací clustry.



Obr. 23: Venkovní prostory



Obr. 24: Půdorys



Obr. 25: Půdorys - detail



Obr. 26: Interiér



Obr. 27: Venkovní prostory



Obr. 28: Venkovní hřiště



Obr. 29: Vnitřní prostory



Obr. 30: Pohled ze třídy

MUNKEGAARD SCHOOL

Místo: Kodaň, Dánsko

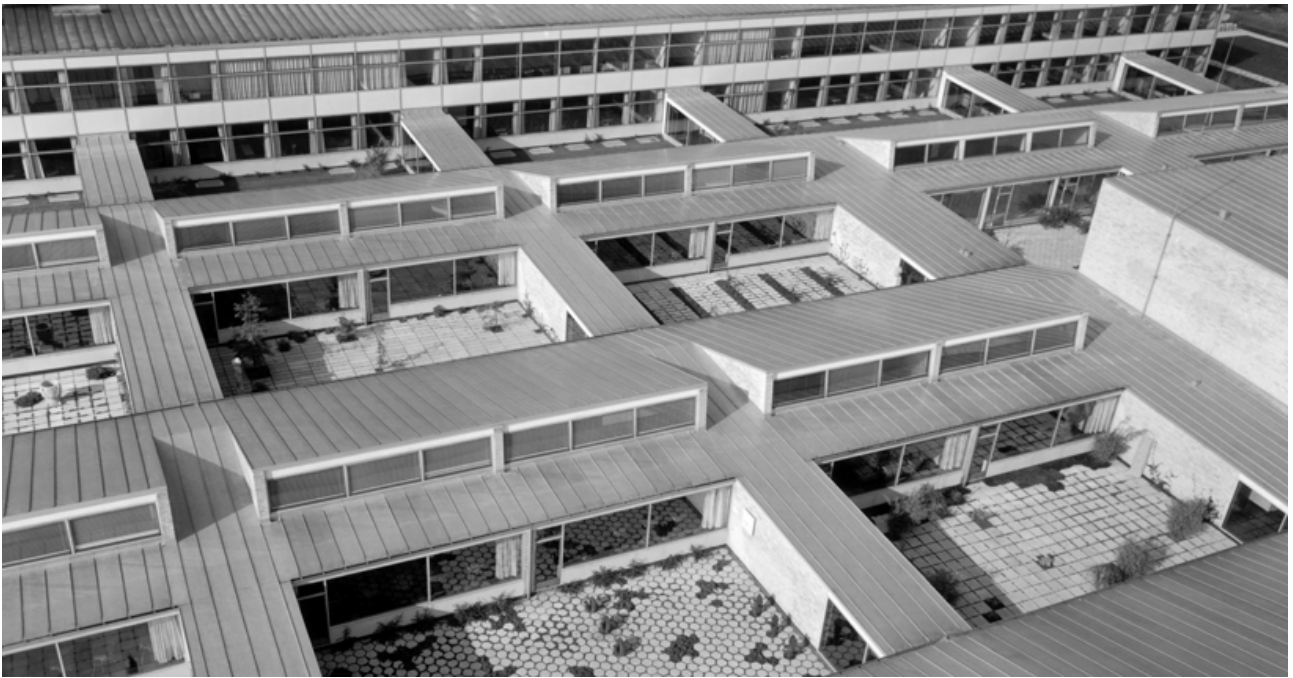
Počet dětí: 600

Autor: Arne Jacobsen

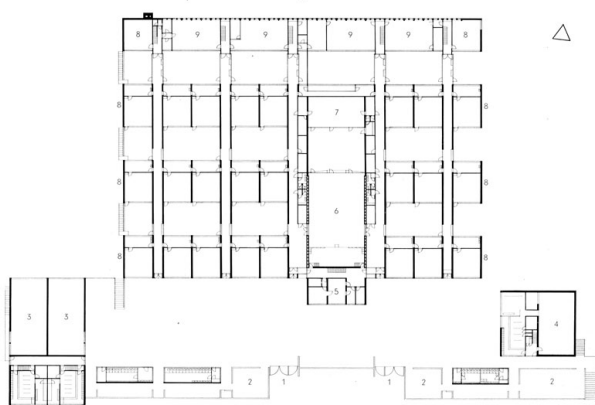
Rok: 1957

Popis typologie:

Škola Munkergaard je základní škola pro děti od 7 do 15 let. Obsahuje 24 tříd pavilonového typu otevřených vždy po dvou do venkovního dvorku. Všechny třídy jsou propojeny jednoduchými příčnými chodbami, které zároveň zpřístupňují i aulu a kanceláře učitelů. V západní části je umístěno dvoupodlažní křídlo obsahující speciální učebny. Tělocvičny a přístřešky na kola jsou umístěny odděleně od hlavní budovy.



Obr. 31: Nadhled



Obr. 32: Situace



Obr. 33: Nadhled



Obr. 34: Třída

ZÁKLADNÍ ŠKOLA LÍBEZNICE

Místo: Líbeznice, Česká republika

Počet žáků: 240 v 8 třídách

Zastavěná plocha: 1000 m²

Autor: Projektil Architekti

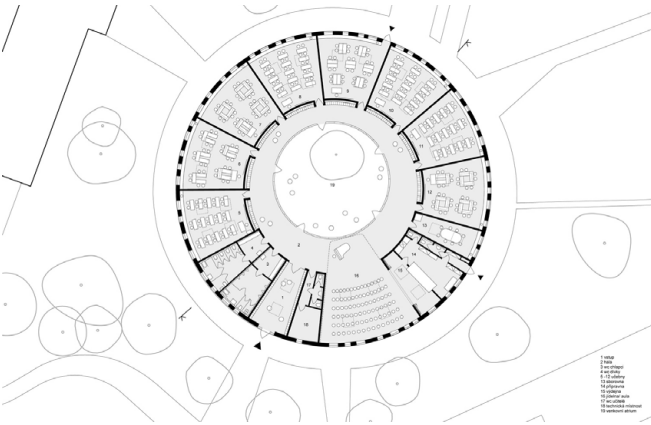
Rok: 2015

Popis typologie:

Třídy pro cca 30 dětí jsou uspořádané v kruhovém půdoryse kolem centrálního venkovního prostoru - atria. Chodba obsluhující třídy a atrium má proměnlivou šířku. Jídelna, která je přímým rozšířením chodby, slouží jako multifunkční prostor použitelný např. jako promítací místnost. (Citace Projektil architekti, web)



Obr. 35: Hlavní vstup



Obr. 36: Půdorys



Obr. 37: Řez



Obr. 38: Vnitřní dvůr



Obr. 39: Rozšíření chodby

TECHNICKÉ POŽADAVKY NA ŠKOLNÍ BUDOVY

Požadavků na technický a prostorový minimální standard školních budov se týká několik právních předpisů. Jedná se především o vyhlášku 410/2005 Sb. o hygienických požadavcích na prostory a provoz zařízení a provozoven pro výchovu a vzdělávání dětí a mladistvých a vyhlášku 268/2009 Sb. o technických požadavcích na stavby. Dále je nutné věnovat pozornost požárním a hygienickým předpisům, předpisům týkajících se parametrů sedacího nábytku a dalších.

Vyhláška 410/2005 o hygienických požadavcích na prostory a provoz zařízení a provozoven pro výchovu a vzdělávání dětí a mladistvých

Výňatek důležitých předpisů týkajících se základních škol

Obecné požadavky

- : pozemek musí mít k dispozici zpevněnou plochu a travnatou plochu pro přestávkový pobyt
- : musí být k dispozici plocha pro tělovýchovu a sport s povrchem dle normy pro bezpečnost a kvalitu
- : musí být zvoleny vhodné dřeviny, které nesnižují kvalitu osvětlení v budově pod daný limit
- : vzdálenost dřevin od fasády min. jako jejich předpokládaná výška
- : 1,65 m²/žák v učebnách ZŠ
- : 2 m²/žák v pracovních, laboratořích, počítačových a jazykových učebnách a učebnách el. kom.
- : 4 m²/žák v učebnách pracovních činností
- : 2,3 m²/žák v učebnách ve školách pro žáky se speciálními vzdělávacími potřebami
- : příslušný počet šaten dle vyhl. 137/1998 Sb.
- : 0,25 m²/žák v šatnách
- : tělocvičny musí být větratelné a mít protiskluzovou podlahu
- : u tělocvičny musí být šatna, umývárna, WC s předsíní a umyvadlem, odděleně dle pohlaví
- : 0,4 m/žák délka lavice šatny
- : 1 sprcha/8 žáků počet sprch v šatně na žáka
- : pracovní výchova pokud není součástí školní budovy, musí mít vlastní zázemí (oblečení, mytí rukou, WC)
- : prostory pro zájmové aktivity 2 m²/žák (pokud nejsou součástí hlavní budovy)
- : ubytování (min. plocha ložnice) 6 m²/ubytovaný

Vybavení nábytkem a rozsazení žáků

- : matný povrch stolů
- : min. 2 m mezi tabulí a první lavicí

Osvětlení

- : denní osvětlení dle norem
- : sdružené osvětlení jen po projednání
- : sdružené osvětlení MUSÍ být použito při jiném rozestavení stolů než směrem k tabuli

Současná podoba základní školy

Požadavky na provoz školy

- : za tabulí nesmí být okno (pokud je, musí být zastíněno)
- : svítidla rovnoběžně s okenní stěnou

Mikroklimatické podmínky

- : prostory musí být přímo větratelné (uměle pouze pokud nelze přímo kvůli vekovnému znečištění)

Požadavky na hygienická zařízení a šatny

- : 1 umyvadlo na 20 žáků, v předsíňkách
- : 1 záchod na 20 dívek
- : 1 pisoár na 20 chlapců
- : 1 záchod na 80 chlapců
- : 1 hygienická kabina na 80 dívek
- : alespoň na jednom podlaží odvětraná úklidová komora s omyvatelnými stěnami a výlevkou
- : stěny do 1,5 m omyvatelné (v hyg. zařízeních)

(Vyhláška 410/2005 Sb.)

Vyhláška 268/2009 o technických požadavcích na stavby

Výňatek důležitých předpisů týkajících se základních škol

- : topná tělesa s ochranným krytem
- : 3 300 mm minimální světlá výška místností a prostorů
- : 3 000 mm minimální světlá výška místností a prostorů při dodržení podmínek na osvětlení a pokud je k dispozici 5,3 m³ na žáka
- : 6 000 mm minimální světlá výška tělocvičen (rozměrů 12x18 m a 12x24 m)
- : 7 000 mm minimální světlá výška tělocvičen (rozměrů 18x30 m a větších)
- : 2 500 mm minimální světlá výška šaten
- : 3 000 mm minimální světlá šířka chodby (výukové prostory po obou stranách chodby)
- : 2 200 mm minimální světlá šířka chodby (výukové prostory po jedné straně chodby)
- : 3 000 mm minimální světlá šířka chodby (slouží-li jako hlavní komunikační spojení)
- : 900 mm minimální šířka dveří ve výukových prostorách
- : 1800x2100 mm minimální rozměr dveří do tělocvičny
- : nelze použít kyvné nebo turniketové dveře
- : v každém výukovém prostoru výtok vody
- : musí být zajištěny šatny (větrané a osvětlené)
- : šatny učitelů oddělené od žáků

(Vyhláška 410/2005 Sb.)

A2

Základní škola v Hradci Králové

Hradec Králové je město se silným urbanistickým konceptem vzniklým díky několika soutěžím pořádaných při řešení nové zástavby po zbourání barokních hradeb. V těchto soutěžích se postupně vytvořil koncept radiálně uspořádaného města s (prozatím) dvěma okružními komunikacemi. Důležitým urbanistou v rámci formování městské struktury byl Josef Gočár, ten spojil postupně vytvořené koncepce a dal jim formu, podle které se město řídilo dlouhá léta. Jeho komunikační schéma a schéma zeleně jasně určuje důležitost tvorby města v okolí významných radiál a naopak nechává probíhat volné zelené pásy od středu města až na periferii, jako místa pro rekreaci a proudění čerstvého vzduchu.



Obr. 42: Obecné a měšťanské školy



Obr. 43: Obecné a měšťanské školy



Obr. 44: Kostel sv. Ambrože



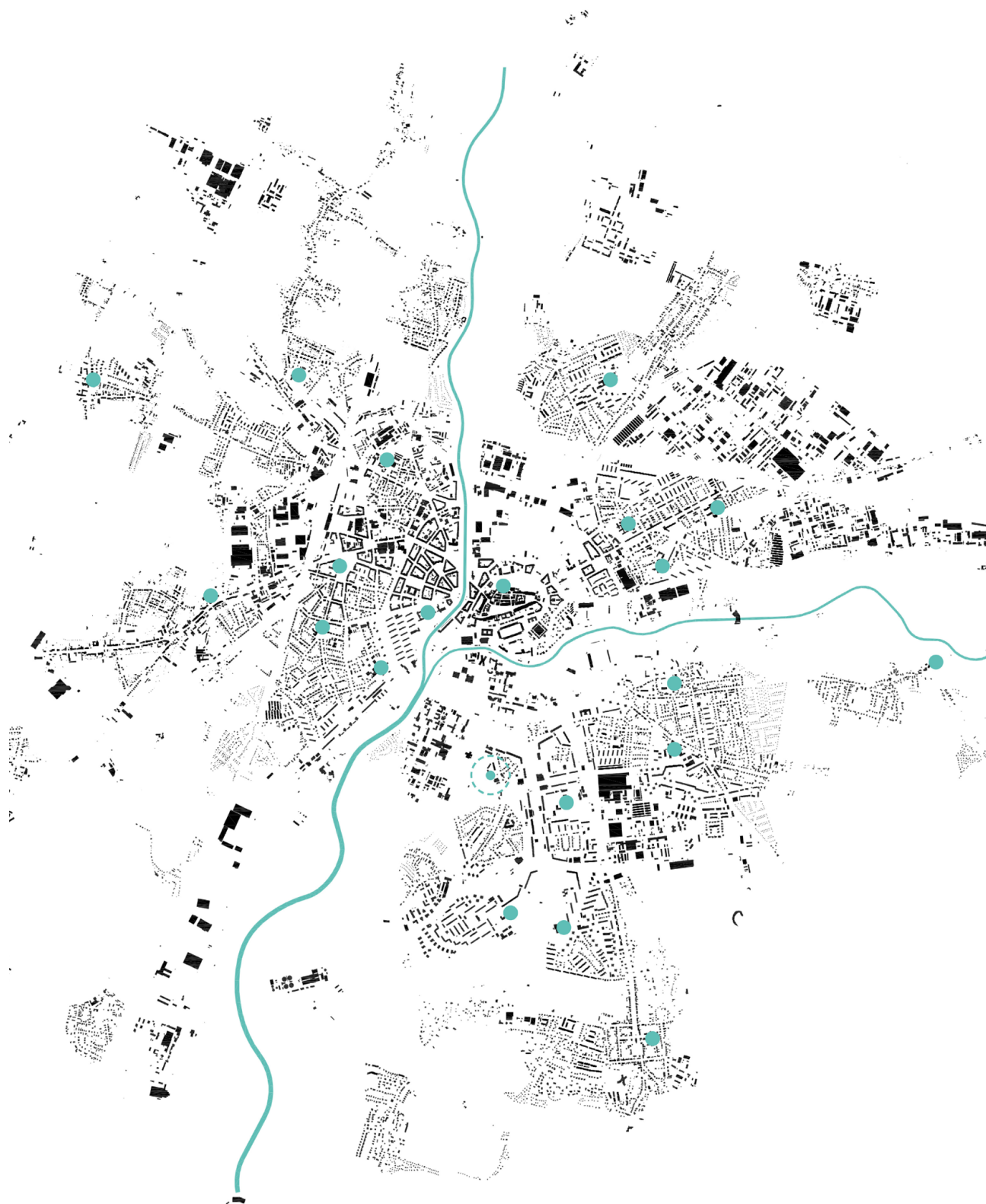
Obr. 45: Obecné a měšťanské školy

V rámci své diplomové práce navrhuji novou budovu pro základní školu Hučák sídlící v Hradci Králové. V současnosti sídlí tato instituce v jedné části komplexu škol na nábřeží od Josefa Gočára. I přes nespornou kvalitu těchto staveb jsou jejich prostory jak velikostně, tak vlastním uspořádáním nevhodné pro provozovaný způsob výuky. Z tohoto důvodu vznikl požadavek na budovu novou.

Hlavní požadavky na volbu umístění je dobrá dostupnost veřejnou dopravou, automobilem i pěšky, a především kvalita okolního prostředí. To je důležité pro způsob výuky, která ve většině roku probíhá jak uvnitř samotné školy, tak i ve venkovních prostorách.

Lokalita byla vytypována ředitelem školy ve spolupráci s útvarem hlavního architekta města. Jedná se o pozemek v jižní části Hradce Králové s dobrou dostupností do centra, uprostřed obytné čtvrti a zároveň poblíž rybníka.

Po dalších rozvahách a analýzách možností umístění školy i do jiných částí města jsem usoudil, že vybraná lokalita je ideální a nově vzniklá významná veřejná budova by tomuto, v současné době trochu zašlému místu, mohla dodat nový život a vytvořit tak nové lokální centrum setkávání.



Obr. 46: Lokace základních škol v Hradci Králové

POŽADAVKY PRO BUDOVU ZÁKLADNÍ ŠKOLY HUČÁK:

- škola pro 120 žáků, rozdělená na tři stupně pro 40 žáků
- v úzkém kontaktu s přírodou -> vyučování probíhá často v terénu mimo budovu školy
- flexibilní a dělitelné prostory umožňující různé využití prostorů (škola by měla stále žít)
- učební prostory, zázemí pro učitele
- sborovna, kancelář ředitele
- flexibilní prostor pro společné školní akce, jídelna, přípravná jídelna, dětský klub
- zahrada pro hospodaření a trávení času o přestávkách, prostor pro venkovní školní akce
- wc, šatny



Obr. 47: Logo ZŠ Hučák



Obr. 48: Schéma vzdělávacího systému ZŠ Hučák

Území se nachází v jižní části širšího centra města. Morfologicky se jedná o jedno z nejnižších poležených míst v Hradci Králové, nedaleko soutoku Labe a Orlice. Celá oblast je typologicky velmi různorodá. Na západní straně se nachází rozsáhlý areál hradecké fakultní nemocnice i s nově vznikajícím kampusem Univerzity Karlovi. Od severu a východu celou oblast opticky uzavírá největší hradecké panelové sídliště - Benešova třída. Mezi sídlištěm a řešeným územím se nachází drobná vilová zástavba Třebše, která pokračuje směrem k jihu dál. Poslední, jižní okraj je tvořen neupravovaným přírodním parkem s rybníkem, který slouží pro rekreaci okolních obyvatel.

Jak pěší tak motorová obslužitelnost lokality je optimální. Pěšky je možné za několik minut dojít do centra města nebo například do přírodního pásu v okolí Labe. Dostupnost automobilem je nevhodnější přímo z radiály vedoucí z centra na jih směrem k Vysoké nad Labem. Podél severní a východní strany území vede linka městské hromadné dopravy se zastávkou přímo na jeho okraji.



Obr. 49: Širší vztahy 1:10 000

0 50 m 150 m

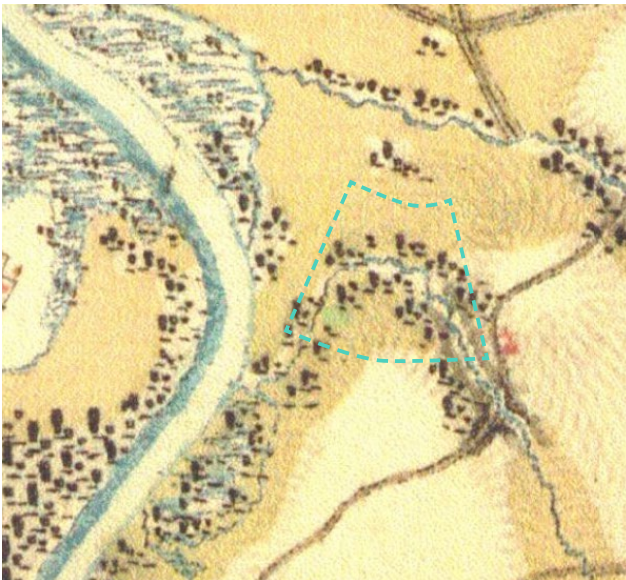




Obr. 50: Stávající situace



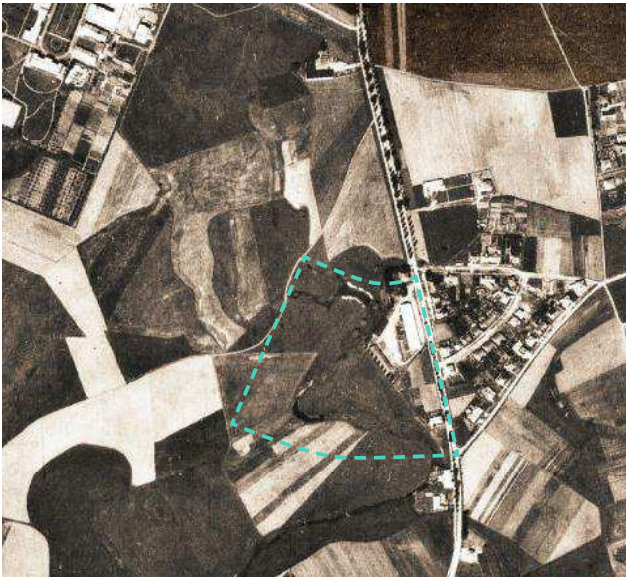
Řešené území se historicky nacházelo na rozmezí zaplavovaných přírodních ploch a udržované orné půdy. V prvních zaznamenaných mapách zde vedl potok a jedno z ramen Labe bylo v těsné blízkosti. Později se zde nacházelo rameno slepé, ale stále plné vody. Při vzniku sídliště v okolí Benešovi třídy byly tyto pozemky částečně využívány jako skládka materiálu a zeminy a zároveň zde byla vybudována kanalizační stoka odvádějící odpad ze sídliště. To zapříčinilo změnu odtokových poměrů a vodní plocha na území postupně vyschla.



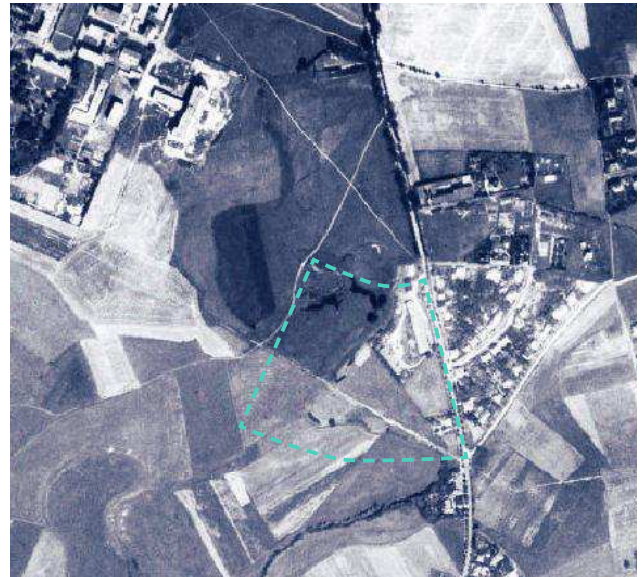
Obr. 51: Mapa řešené lokality - 60. léta 18. stol.



Obr. 52: Mapa řešené lokality - 1. pol. 19. stol.



Obr. 53: Ortofoto řešené lokality - rok 1937



Obr. 54: Ortofoto řešené lokality - rok 1954



Obr. 55: Ortofoto řešené lokality - rok 1977



Obr. 56: Ortofoto řešené lokality - rok 1989

Současný i budoucí územní plán určuje plochy v rámci řešeného území jako plochy přestavbové. To značí, že je žádoucí celé území řešit jako společný celek a navrhnout jeho budoucí využití například samostatným regulačním plánem. Oba plány počítají s výstavbou východo-západní spojky nemocnice a Benešovi třídy. Dalším důležitým záměrem v území je dokončení Benešovy třídy a její napojení na ulici Hradeckou v rámci komplexní dopravní křižovatky Mileta.

Na řešeném územím se v návrhu nového územního plánu nachází dva druhy ploch. Při východním okraji to jsou plochy smíšené obytné - městské umožňující standardní zástavbu především bytovou, ale i další doplňkové funkce. Na zbytku území se nachází plochy občanské vybavenosti, ideální pro umístění základní školy.



Obr. 59: Současný stav území



Obr. 60: Současný stav území



Obr. 61: Současný stav území



Obr. 62: Současný stav území

B NÁVRH

B1 Urbanismus



Obr. 63: Gočárova regulace

Návrh dotváří městskou zástavbu v návaznosti na radiální komunikace po obou stranách území. Ty nyní slouží pouze jako dopravní spojnice a je potřeba je přeměnit na fungující městské třídy vymezené zástavbou s příjemným parterem. Návrh vytváří pevné městské prostředí po okrajích území a uvnitř nechává díky vytvoření parku vyniknout původní krajinu ovlivněnou vodotečemi.

Výška navržené zástavby i její měřítko je voleno v návaznosti na charakter přiléhajícího okolí. Větší 5-ti patrové domy jsou umístěny přes cestu od nemocnice, jako protipól velkých zdravotnických objektů. Tím je definována brána do města při příjezdu od jihu a dopravní silnice se proměňuje v městskou třídu s aktivním parterem nabízejícím služby. Nižší stavby do výšky třech pater se nachází podél východní hranice území. Zde doplňují drobné měřítko Třebešské vilové čtvrti a nabízejí možnost klidného bydlení v nízké zástavbě v blízkosti historického centra města a nejrůznější vybavenosti. Parter těchto domů je řešen formou soukromých a sdílených předzahrádek, kromě dvou objektů v blízkosti zastávky MHD, kde jsou v přízemí prostory pro lokální vybavenost.

Pro celou lokalitu je významné vytvoření nové spojnice mezi Benešovou třídou a nemocnicí. Ta má charakter široké cesty v parku, sloužící pro motorovou, cyklo a pěší dopravu. Tímto propojením území dostává nový náboj a z vyloučené lokality se stává součástí městské struktury, zanechává si však svoje původní přírodní atributy, a to díky obnoveným plochám zeleně.

Významným přírodním elementem v rámci návrhu je vytvoření nového rybníka, to má několik důvodů. Mezi Hradcem a Pardubicemi se dříve nacházela rozlehlá soustava rybníků, které jsou nyní vysušené a voda odtéká z území pryč. To společně s dalšími faktory, jako například změnou srážkového cyklu v průběhu roku, způsobilo, že Hradecko je oblast s největším nedostatkem vody v Čechách. Proto, při řešení území, které je morfologicky umístěno pod úrovní okolní zástavby a v místě, kde se odjakživa nacházely mokřady a vede zde dnes již téměř vyschlé slepé rameno Labe, je důležité přemýšlet o možnostech zadržetí a postupné retence vody. Rybník je napuštěn díky několikametrové přeložce, v současné době zatrubněné vodoteče Záměstské svodnice. Voda pak z rybníka přepadem odtéká do stávajícího rybníka a následně do Labe. Jeho tvar je definován morfologií terénu s drobnými úpravami zajišťujícími využitelnost parkových ploch a správnou cirkulaci čerstvé vody. V neposlední řadě je vzniklá vodní plocha častým místem rekreace jak v letních, tak v zimních měsících a přispívá k optimálnímu klimatu pro okolní zástavbu.



Obr. 64: Schwarzplan, 1:10 000

0 50 m 150 m



4. Dostavba městské struktury

Struktura navržených staveb vychází z návaznosti na okolí. Nízké bytové a rodinné domy malého měřítka navazují na vilovou čtvrť. Vyšší budovy většího měřítka jsou umístěny podél rušné ulice. Vytváří tak vizuální a hlukovou bariéru pro zbytek území.

3. Prostupnost území

Dotvoření silniční sítě jako doplnění městským radiál. Důraz byl kladen především na sekundární pěší prostupnost jak v rámci navrženého bloku, tak parku. Pomocí toho se z území stává fungující a bezpečná část města.

2. Příroda vs město

Doplnění zástavby v návaznosti na obě městské radiály vytváří ucelenou městskou lokalitu. Tím jsou definovány hlavní linie rozvoje území. Uvnitř je vytvořen park, který svým charakterem odkazuje k původní podobě území - labské nivě. Přírodní plochy jsou diferencovány od upravených ploch po plochy přírodnějšího charakteru, a to dle vzdálenosti od centra.

1. Stávající situace

Návrh vychází ze stávající morfologické i urbánní situace. Střed území tvoří městská džungle s charakterem vyschlé říční nivy. Na okolním zvýšeném terénu se nachází různorodá zástavba rodinných domů, panelového sídliště a areálu nemocnice. Uvnitř řešeného území se nachází několik starých hal a dalších neudržovaných budov, s jejichž zachováním návrh nepočítá.



Obr. 65: Schéma urbanistického konceptu

B1

Urbanismus

Koncept uspořádání krajiny

Občasné mokřady

Plochy se známkou časté přítomnosti vody. Pokryty porostem rákosu.

Bývalé slepé rameno Labe

Linie s jasně zřetelnou rýhou bývalého vodního toku se vzrostlými stromy na březích. Částečně se zde stále vyskytuje voda.

Zámostská svodnice

Částečně zatrubněná vodoteč zajišťující odvodnění jihovýchodní části Hradce Králové.

Rybník Bagrák

Stávající rybník vznikl během výstavby sídliště okolo Benešovi třídy.

Novotřebešský rybník

Nově vytvořená vodní plocha s retenční a rekreační funkcí.

Přeložka zámostské svodnice

Nové vyústění zatrubněného potoka. Zajišťuje napuštění navrženého rybníka a optimální cirkulaci čerstvé vody.

Severojižní propojka nemocnice a Benešovi třídy

Navržená komunikace dle územního plánu. Příčně propojuje území a vytváří alternativní příjezd do nemocnice.

Propojení rybníční soustavy

Propojení nových a stávajících vodních ploch do fungující soustavy. Zaústění zámostské svodnice do původního koryta vedoucího do Labe.



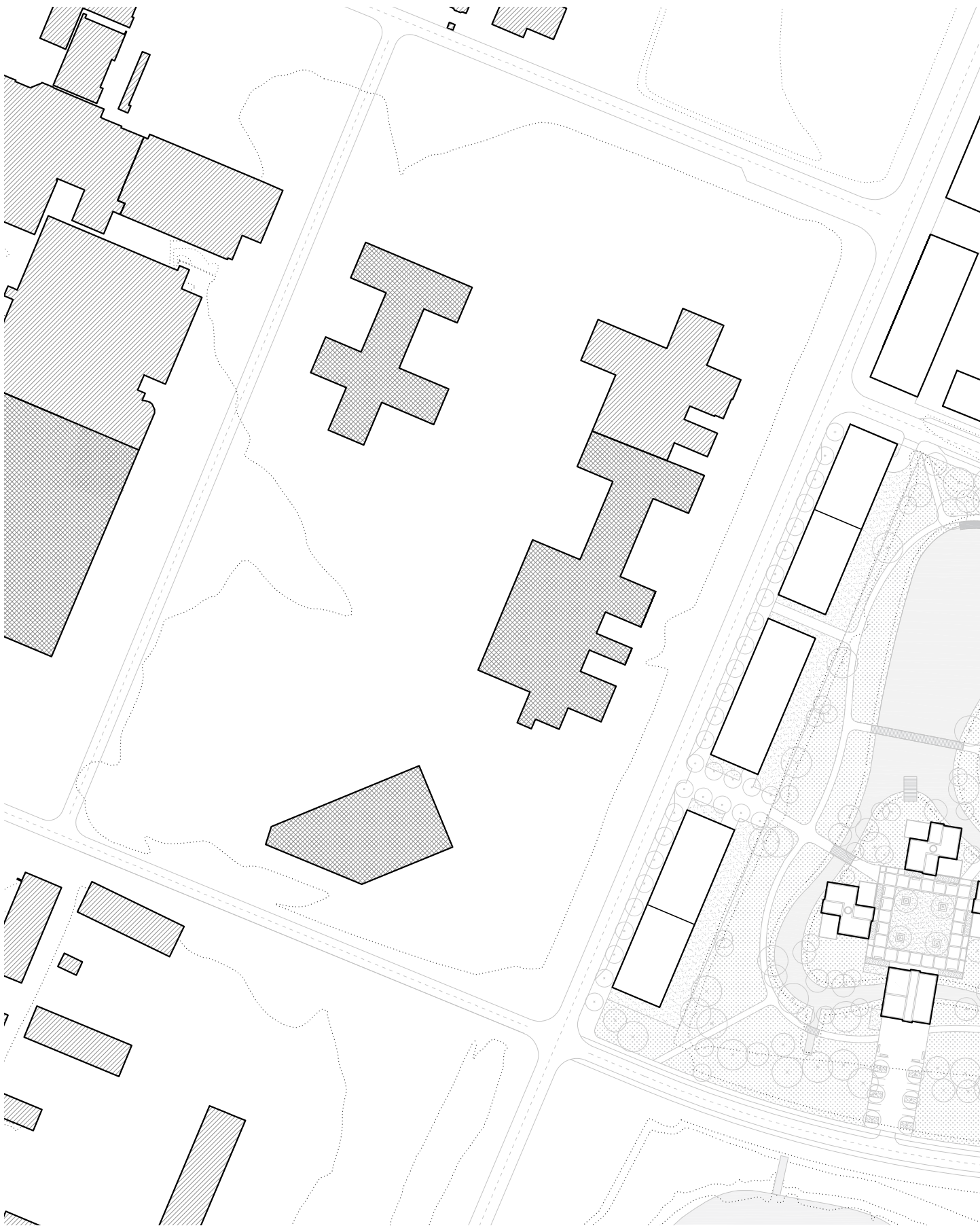
Obr. 66: Stávající schéma povrchových vod a dopravní infrastruktury



Obr. 67: Navržené schéma povrchových vod a dopravní infrastruktury

B1

Urbanismus Situace

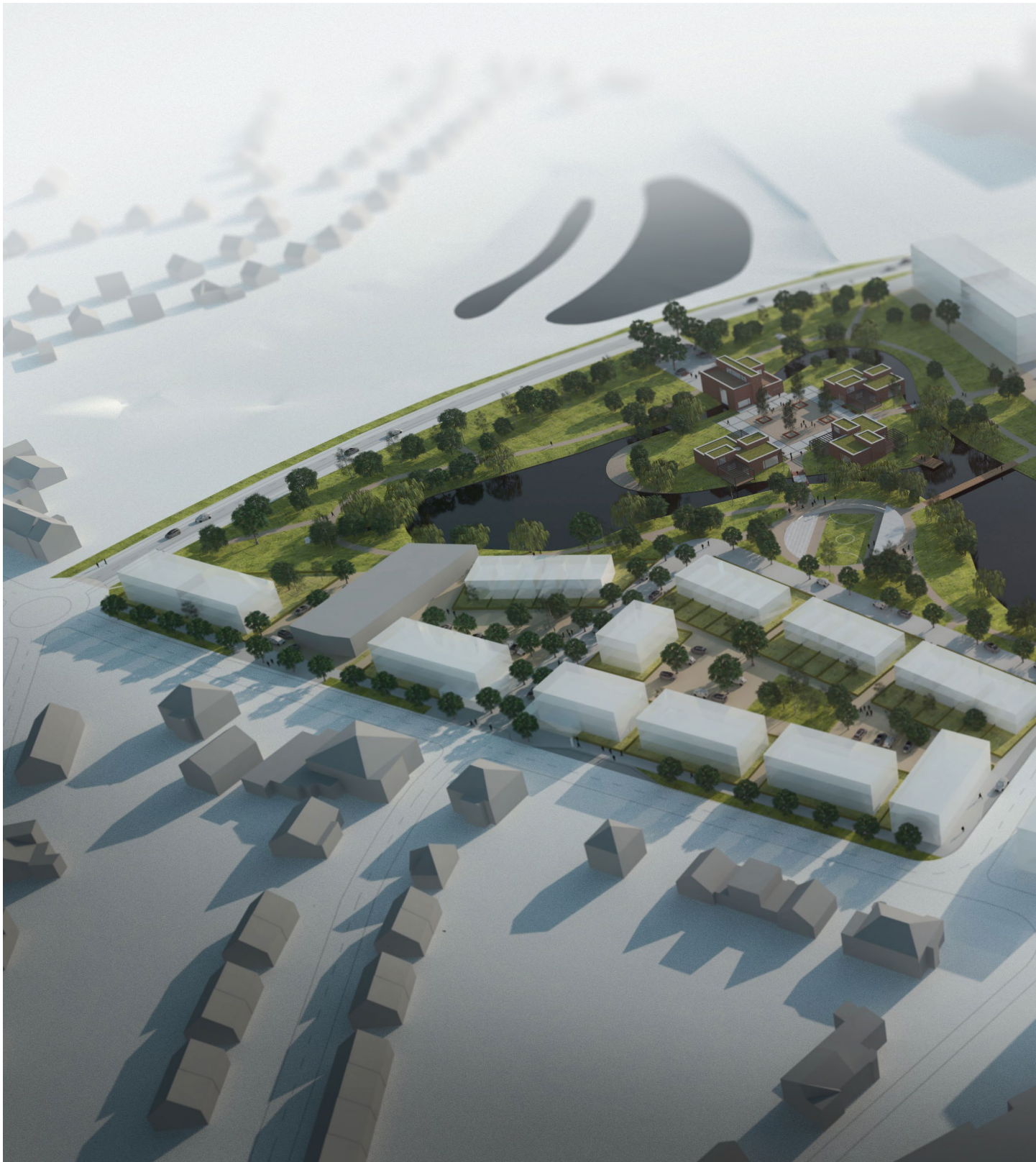


Obr. 68: Situace, 1:1 000

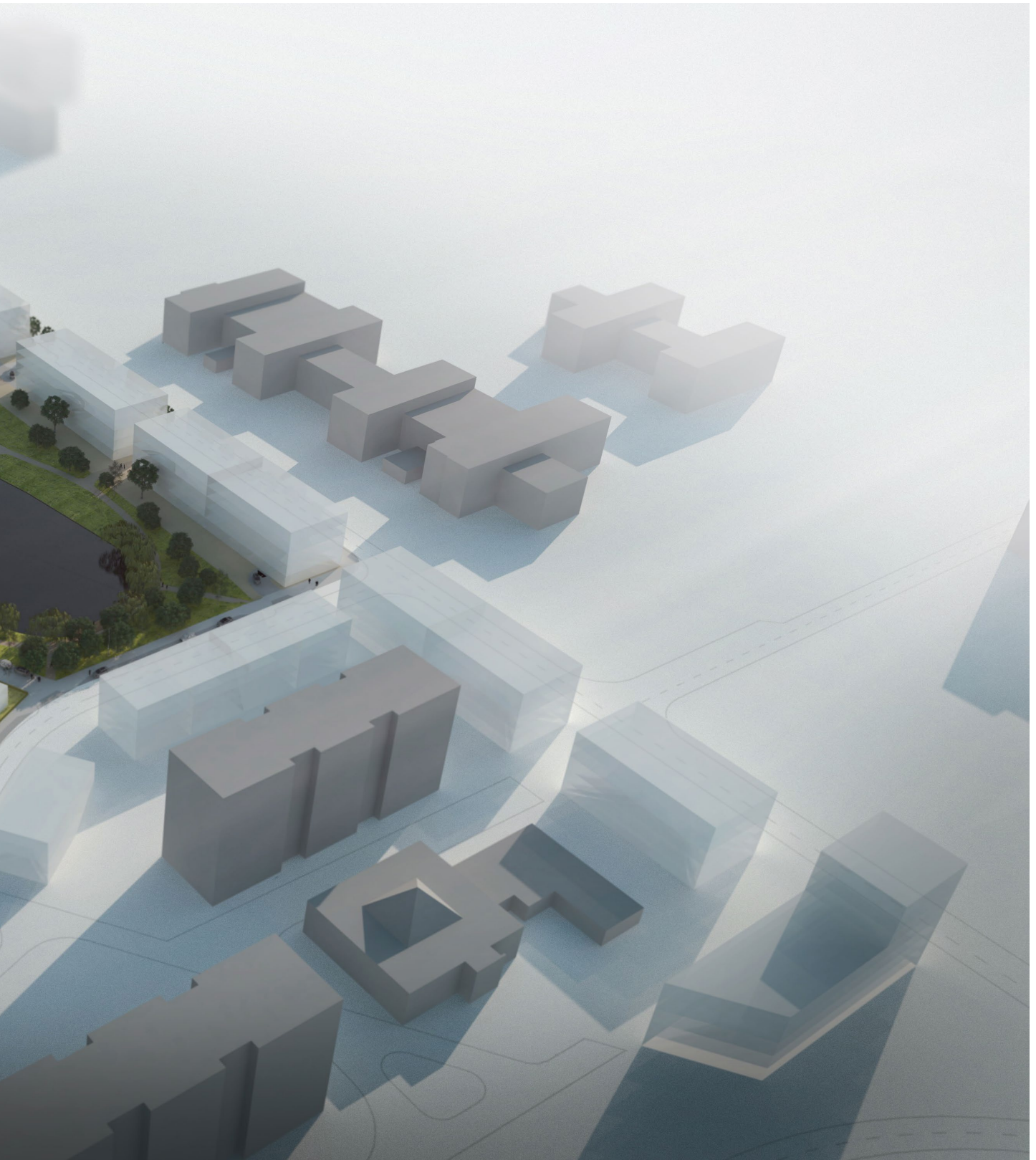


0 10 m 30 m





Obr. 69: Nadhledová vizualizace řešeného území



B1

Urbanismus

Vizualizace



Obr. 70: Nadhledová vizualizace řešeného území



B2

Architektura



Obr. 63: Obecné a měšťanské školy

Při přemýšlení o samotné architektuře a především materiálovém řešení školy pro mě byly zásadní lokální tradice výstavby a možnosti využití materiálů z místních zdrojů. Hradec Králové je město ležící v Labské kotlině, kde jsou už po staletí používány jako primární stavební materiál cihly. To dokazuje i katedrála sv. Ducha, jedna z mála českých cihlových gotických katedrál typických spíše pro severské země. Dalším významným cihlovým dílem v historii Hradce bylo mohutné barokní opevnění v dobách, kdy město sloužilo jako důležitá pevnost Rakouska-Uherska. Na tyto tendence poté navázali významní čeští architekti Jan Kotěra a jeho žák Josef Gočár. Jejich stavby tzv. geometrické moderny se vyznačují plasticky zpracovanými fasádami s častým použitím pálených cihel.



Obr. 64: Katedrála sv. Ducha



Obr. 65: Pozůstatky barokních hradeb



Obr. 66: Revitalizované hradecké jižní terasy



Obr. 67: Muzeum východních Čech



Obr. 68: Gymnázium J. K. Tyla



Obr. 69: Obecné a měštanské školy na Tylově náměstí

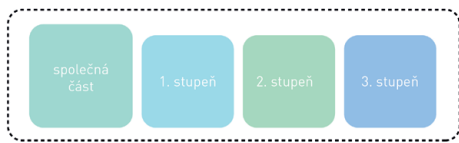
Školní ostrov. Voda jako vymezení, a zároveň prvek interakce a kontaktu mezi územím školy a okolním parkem. Prostor uvnitř jako vlastní svět dětí, ve kterém se orientují a vytvářejí nové významy, starají se o něj, přeměňují ho dle svého obrazu, získávají zde vztah k přírodě. Učí se tak budoucímu životu ve světě dospělých.

Čtyři budovy. Každá z nich umístěna samostatně v přírodě, ale jasně spojená do jednoho celku prostřednictvím školního dvora. Různorodé prostory uvnitř i vně, ale v daném geometrickém řádu. Děti sami nacházejí funkce jednotlivých prostorů a sami si je vytvářejí.

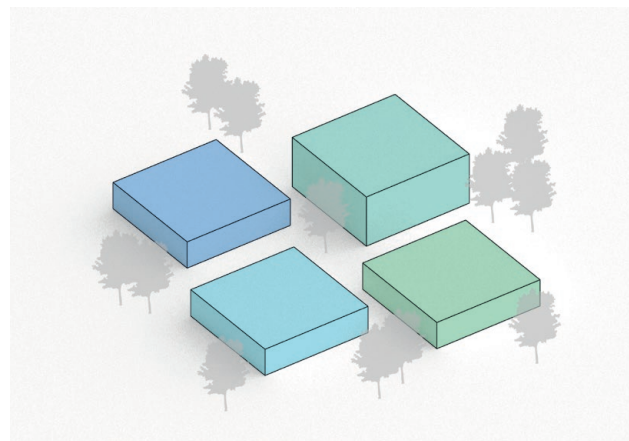
Školní dvůr. Centrální část školy, kde se všichni setkávají, mluví spolu, vidí na sebe, pořádají představení a koncerty. Záhonky umístěné po jeho obvodu, vymezují daný prostor, umožňují dětem participovat na chodu školy.



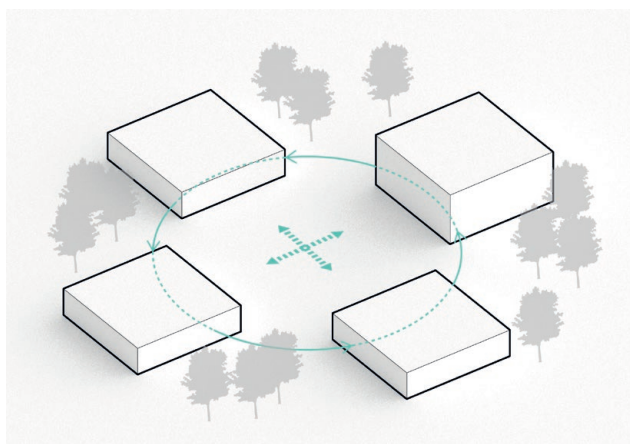
Obr. 70: Prvotní skica provozu školy



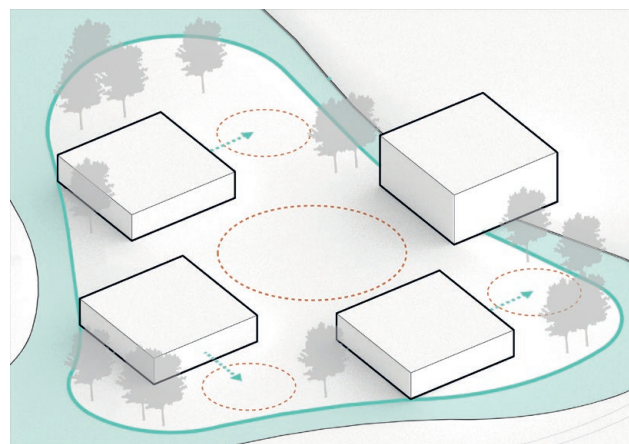
1. program školy



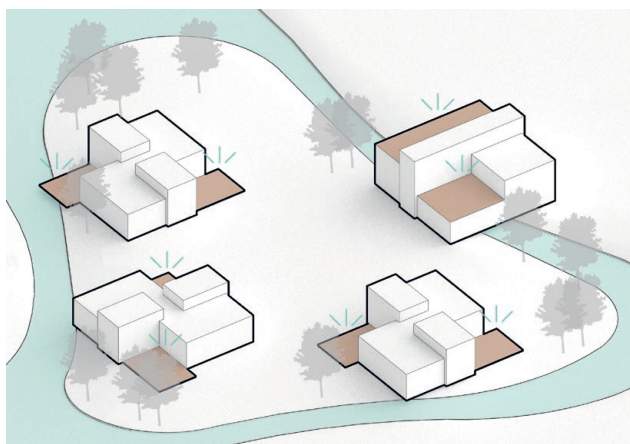
2. rozdělení školy na 4 samostatné pavilony v kontaktu s přírodou



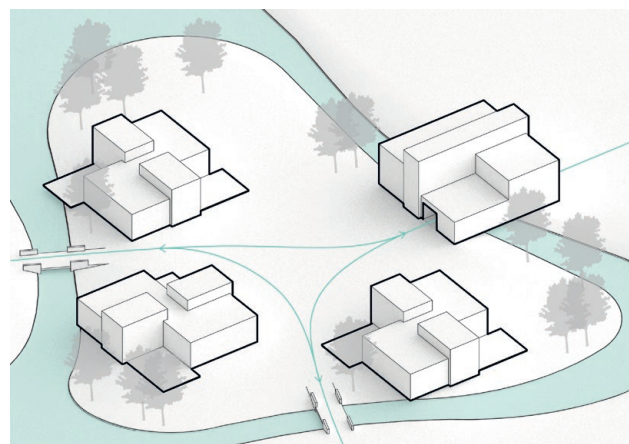
3. vytvoření společného školního dvora propojující všechny části školy



4. umístění na ostrov - vymezení školního pozemku s přestávkovými prostory



5. optimalizace objemových požadavků budov s vytvořením venkovních vzdělávacích teras



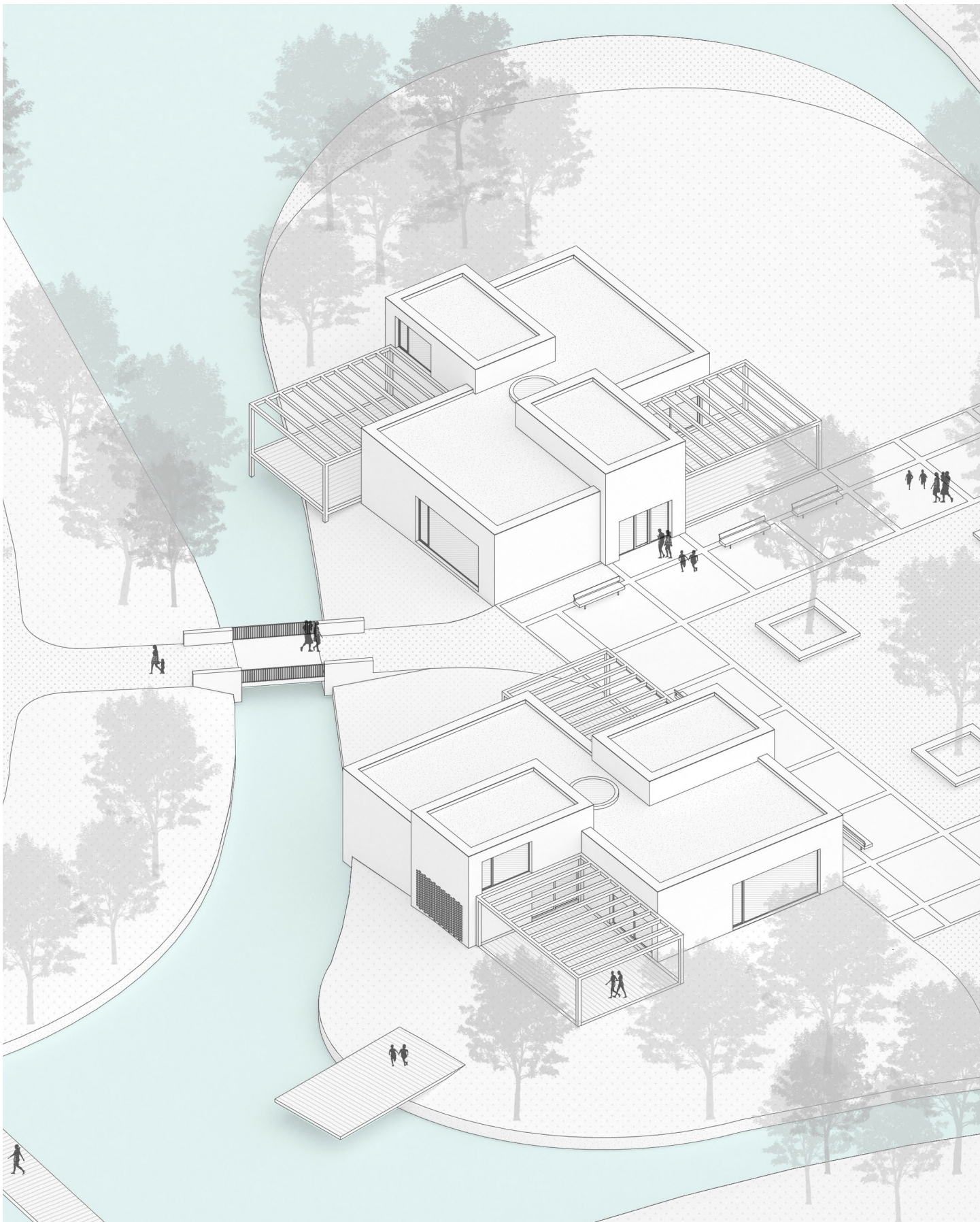
6. propojení školy s okolím

Obr. 71: Schéma postupu návrhu školy

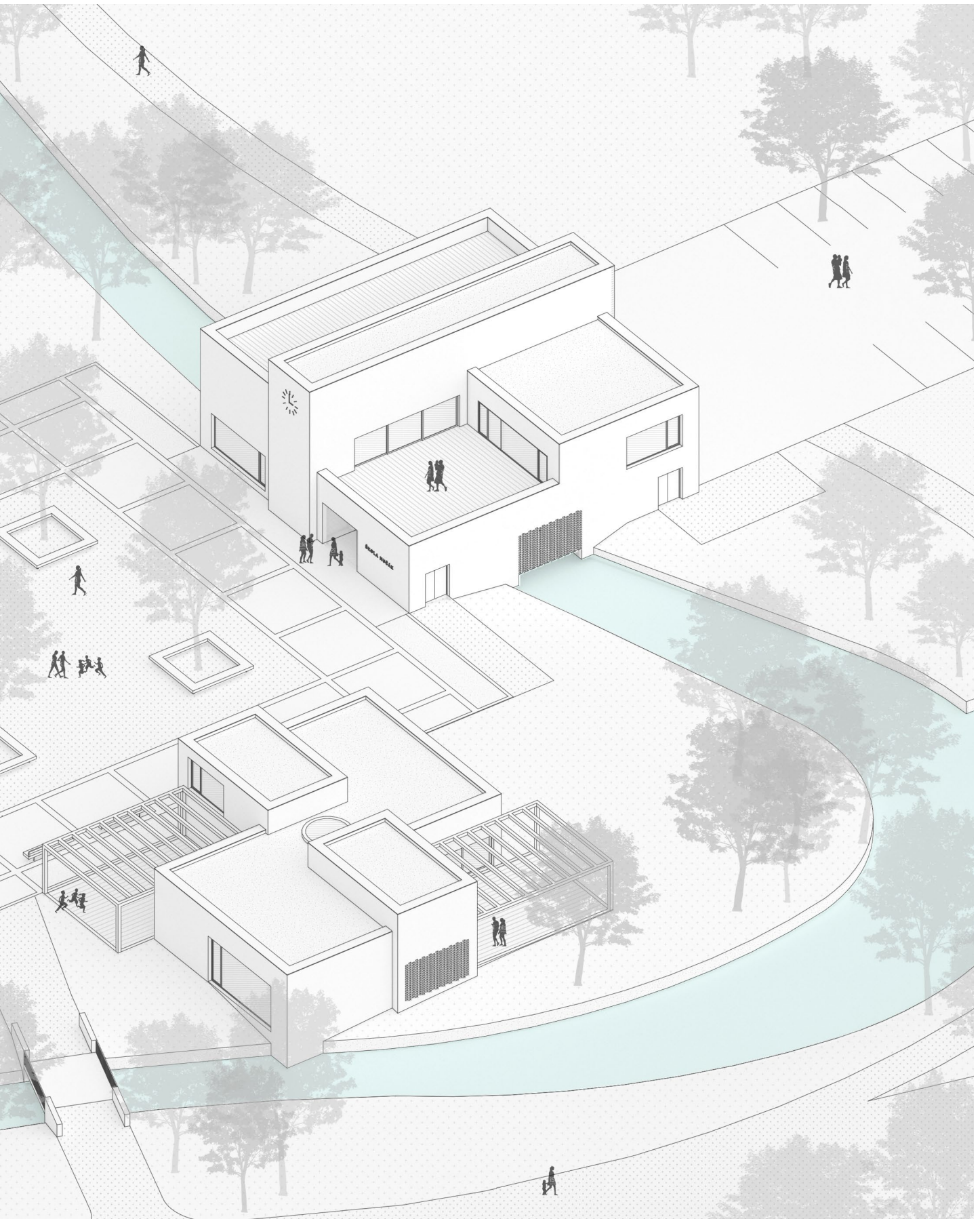


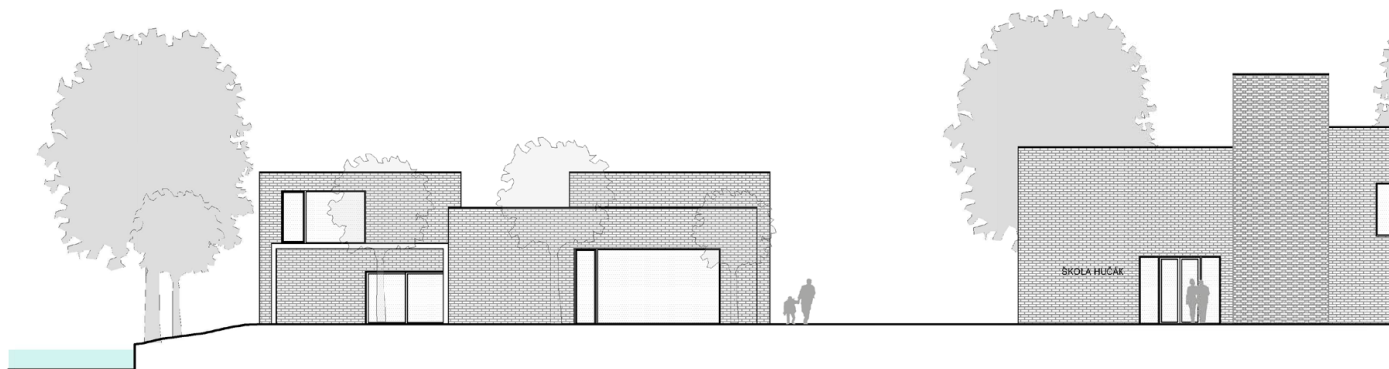
Obr. 72: Situace, 1:1 000



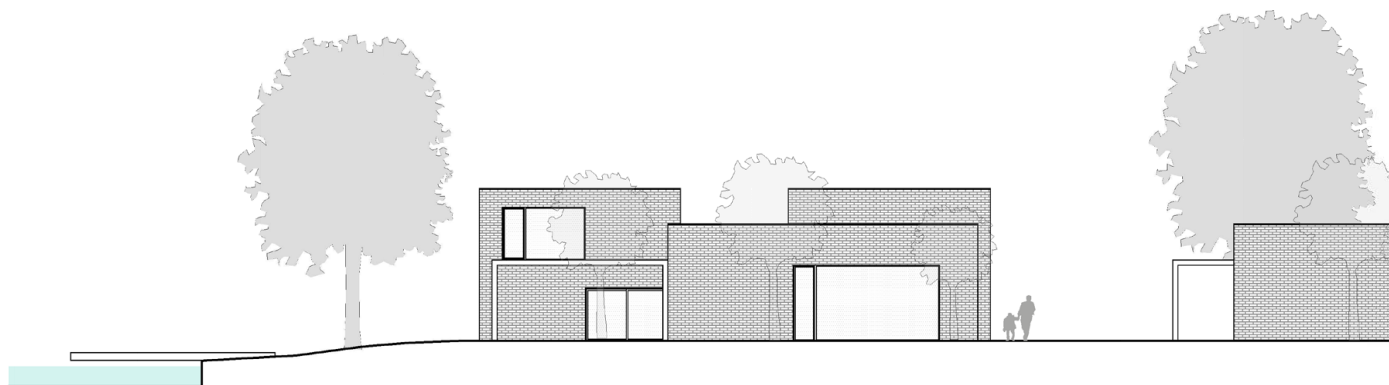


Obr. 73: Axonometrie školního ostrova

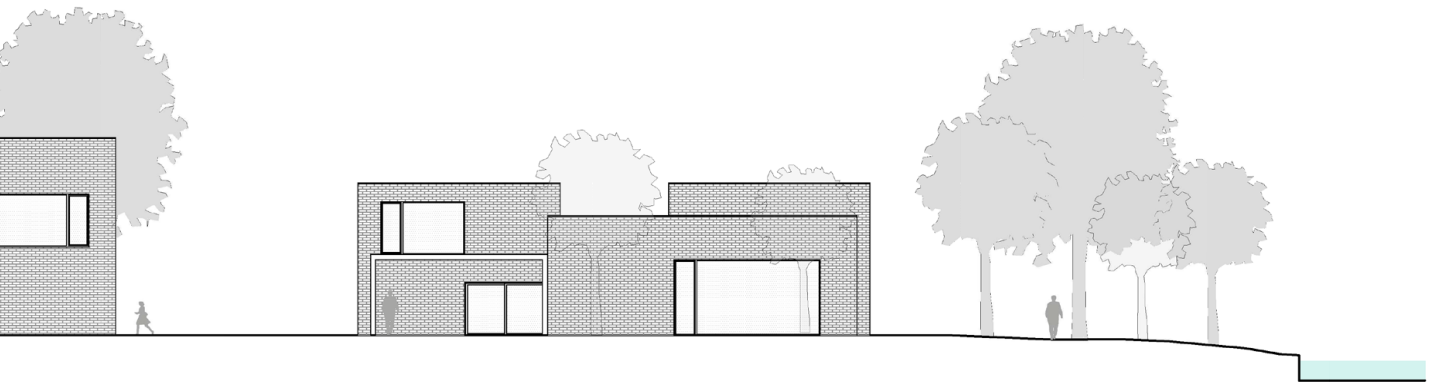




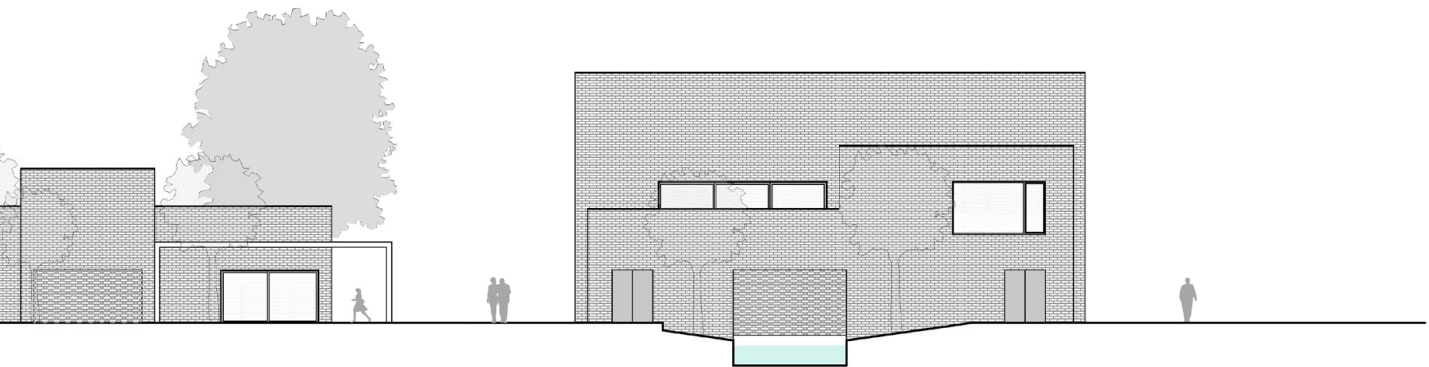
Obr. 74: Řezopohled od jihu, 1:300



Obr. 75: Řezopohled od západu, 1:300



0 1m 5m



0 1m 5m

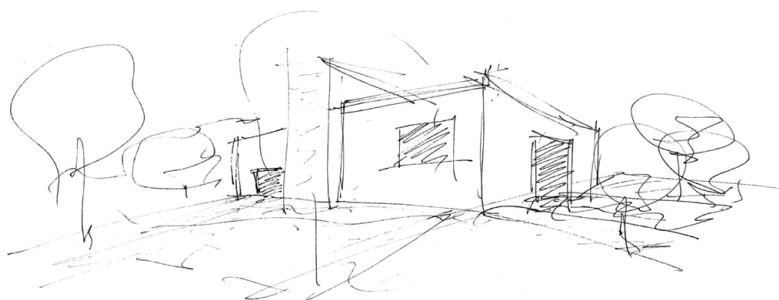


Obr. 76: Nadhledová vizualizace školního ostrova

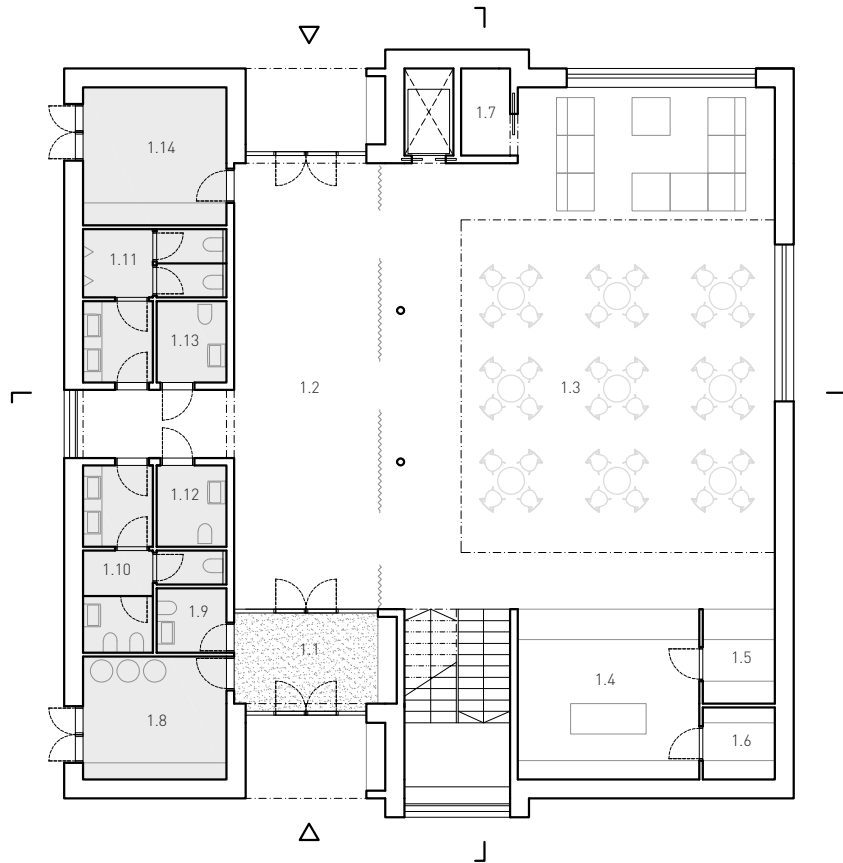


Hlavní budova slouží jako místo setkávání celé školy, a zároveň místo odkud je škola vedena. Nachází se zde největší vnitřní prostor školy, který je navržen s důrazem na maximální multifunkčnost. Většinu času slouží jako jídelna s možností odpočinku na školním gauči, je však počítáno s jeho využitím na nejrůznější představení, slavnosti, svatby, cvičení, workshopy, konference atd.. V druhém patře je umístěna kancelář školy s prosklenou sborovnou, takže děti mohou pozorovat schůze učitelů a obráceně. Součástí budovy jsou i dvě velké terasy, které nabízejí výhledy na celý pozemek školy i okolní park.

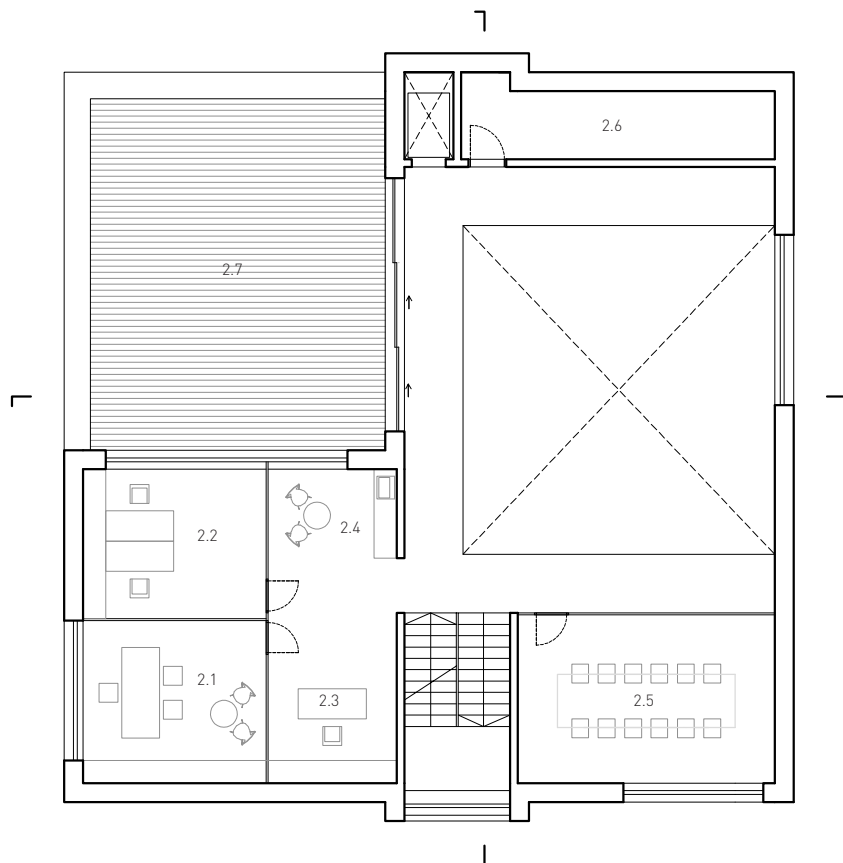
1.1	Zádveří	2.1	Kancelář ředitele
1.2	Průchod na ostrov	2.2	Kancelář školy
1.3.	Jídelna / kulturní akce	2.3	Sekretářka
1.4	Ohřevna jídel	2.4	Kuchyňka
1.5	Mytí nádobí	2.5	Sborovna
1.6	Sklad	2.6	Sklad nábytku / učebnic
1.7	Zázemí / sklad	2.7	Terasa
1.8	Technická místnost / sklad		
1.9	Úklid		
1.10	WC dívky		
1.11	WC chlapci		
1.12	WC ženy + imobilní		
1.13	WC muži + imobilní		
1.14	Sklad nářadí / garáž		



Obr. 77: Skica hlavní budovy



Obr. 78: Půdorys 1.np 1:200



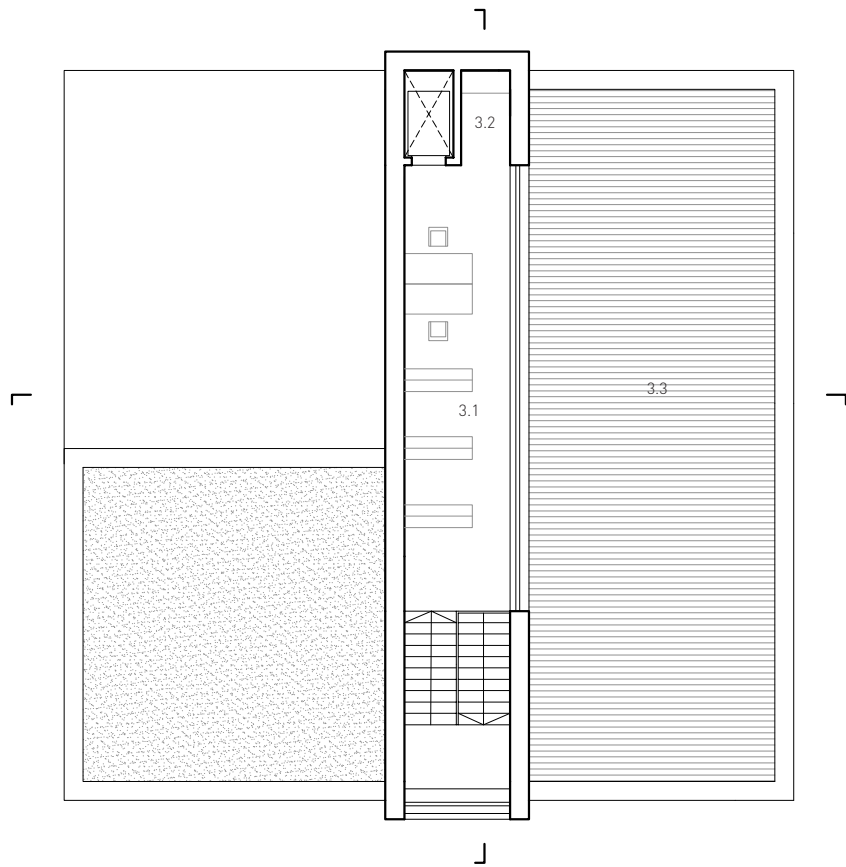
Obr. 79: Půdorys 2.np 1:200



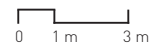
B2

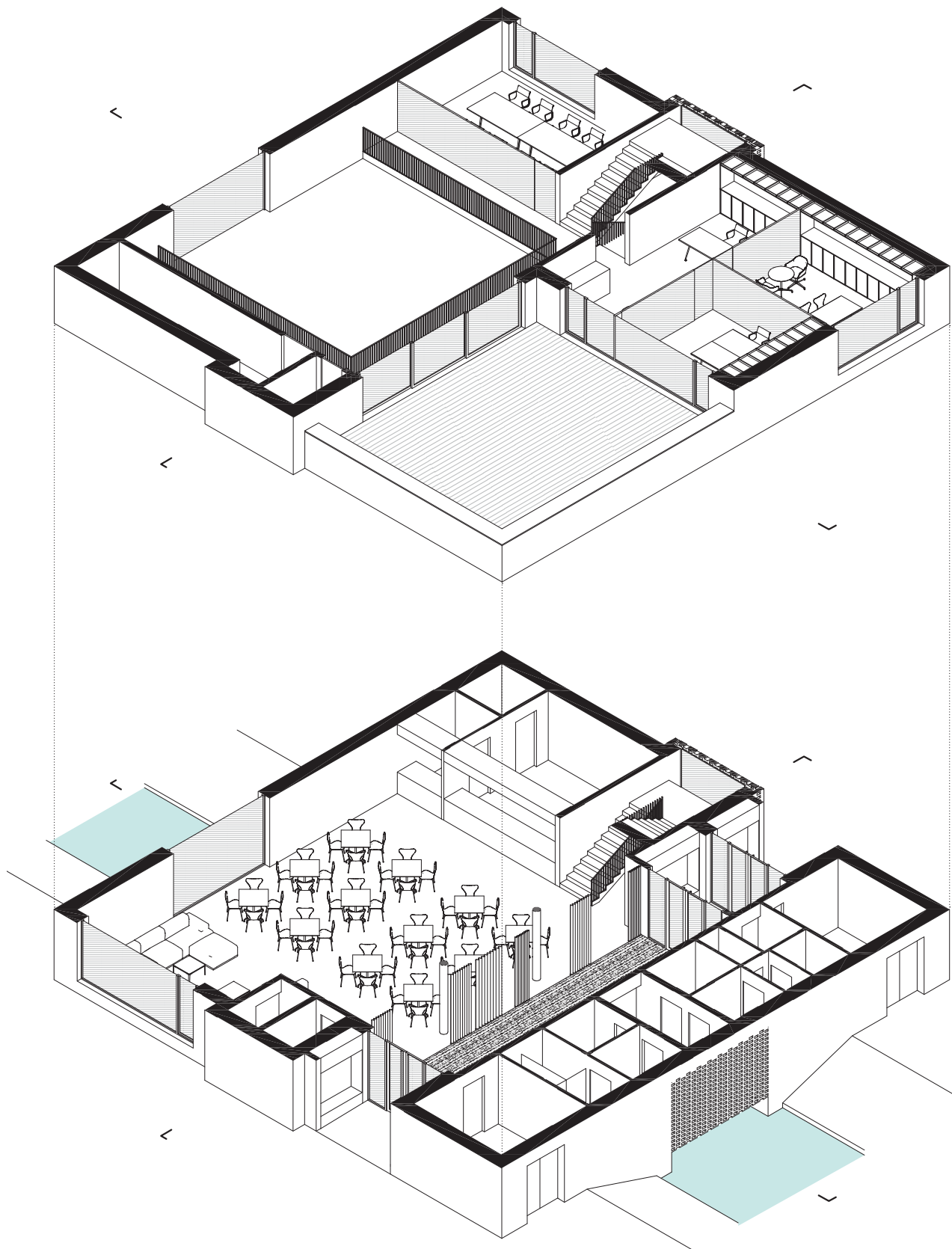
Architektura
Hlavní budova

- 3.1 Knihovna / pracovna
- 3.2 Kuchyňka
- 3.3. Terasa

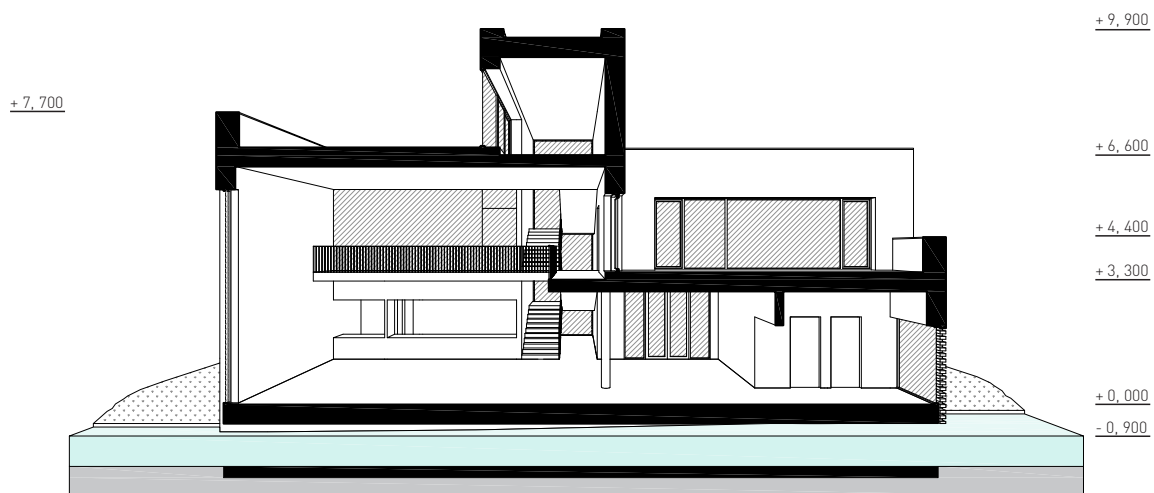


Obr. 80: Płdorys 3.np 1:200

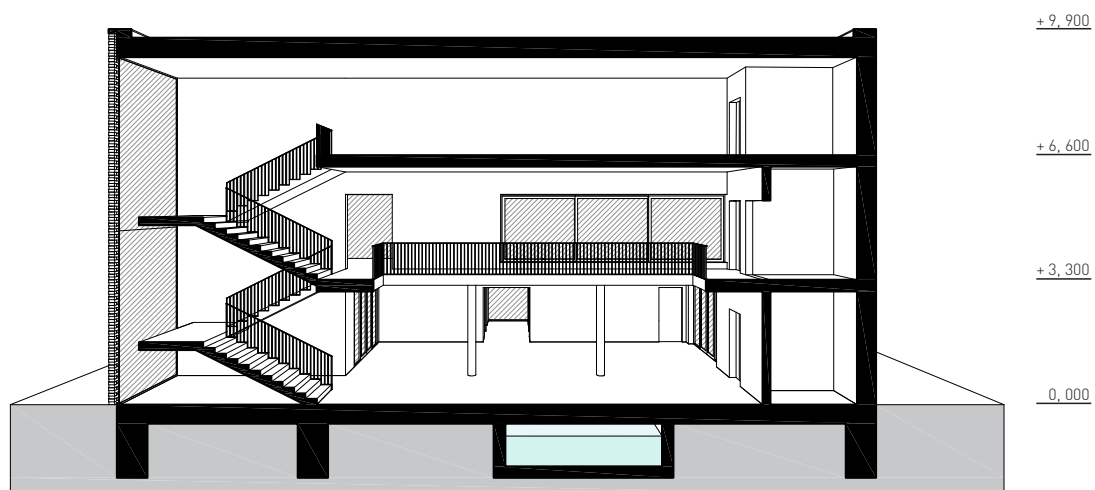




Obr. 81: 3D schéma hlavní budovy

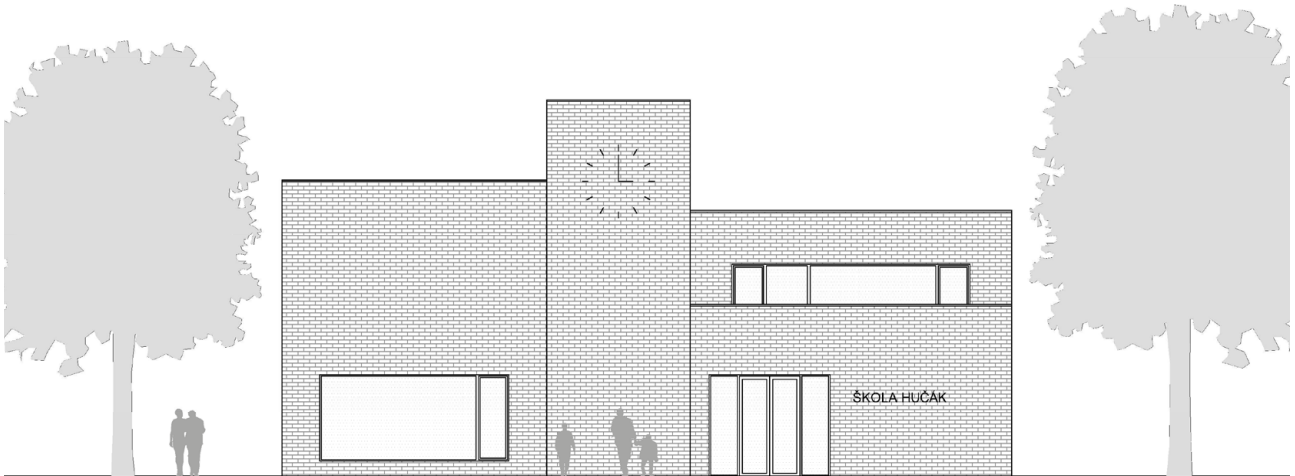


Obr. 82: Řez příčný, 1:200

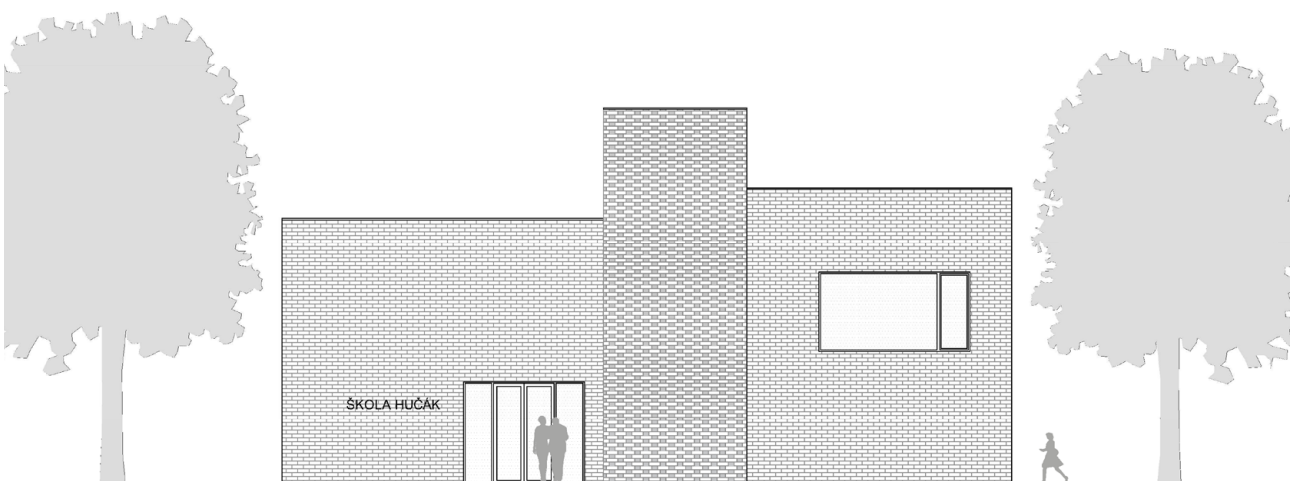
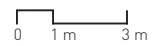


Obr. 83: Řez podélný, 1:200

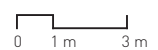


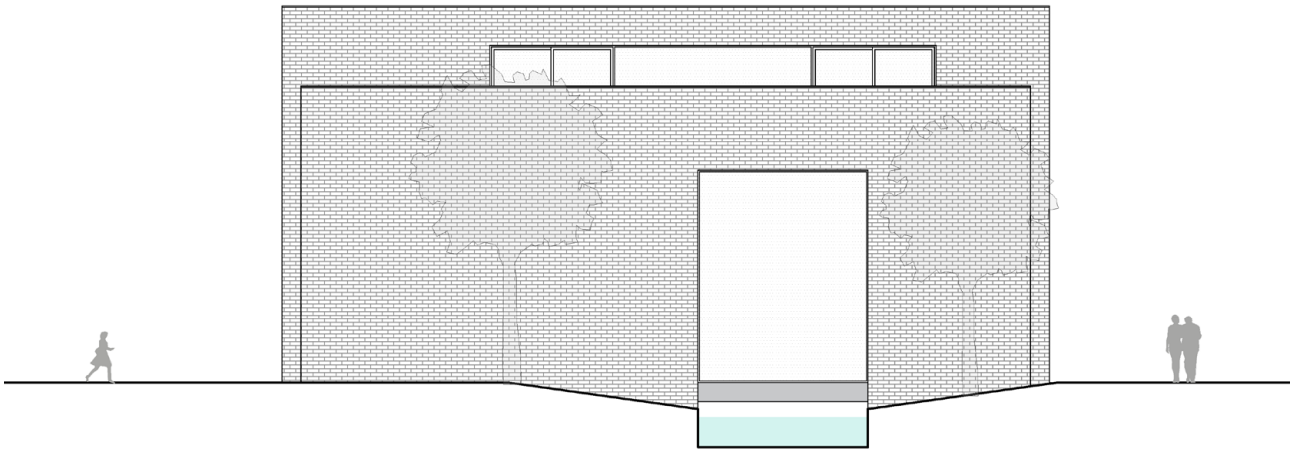


Obr. 85: Pohled od severu, 1:200

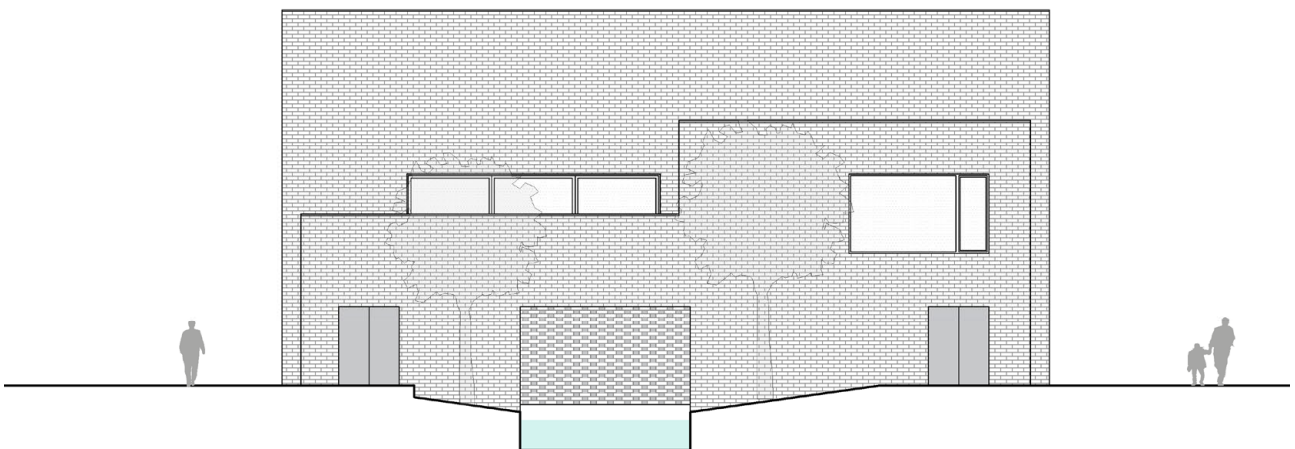
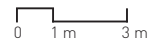


Obr. 84: Pohled od jihu, 1:200

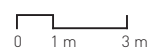




Obr. 86: Pohled od východu, 1:200



Obr. 87: Pohled od západu, 1:200





Obr. 88: Vizualizace hlavního průčelí školy





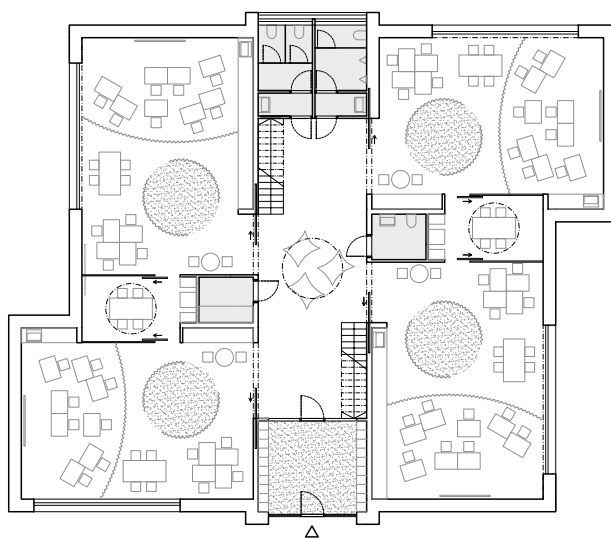
Obr. 89: Vizualizace interiéru hlavní budovy



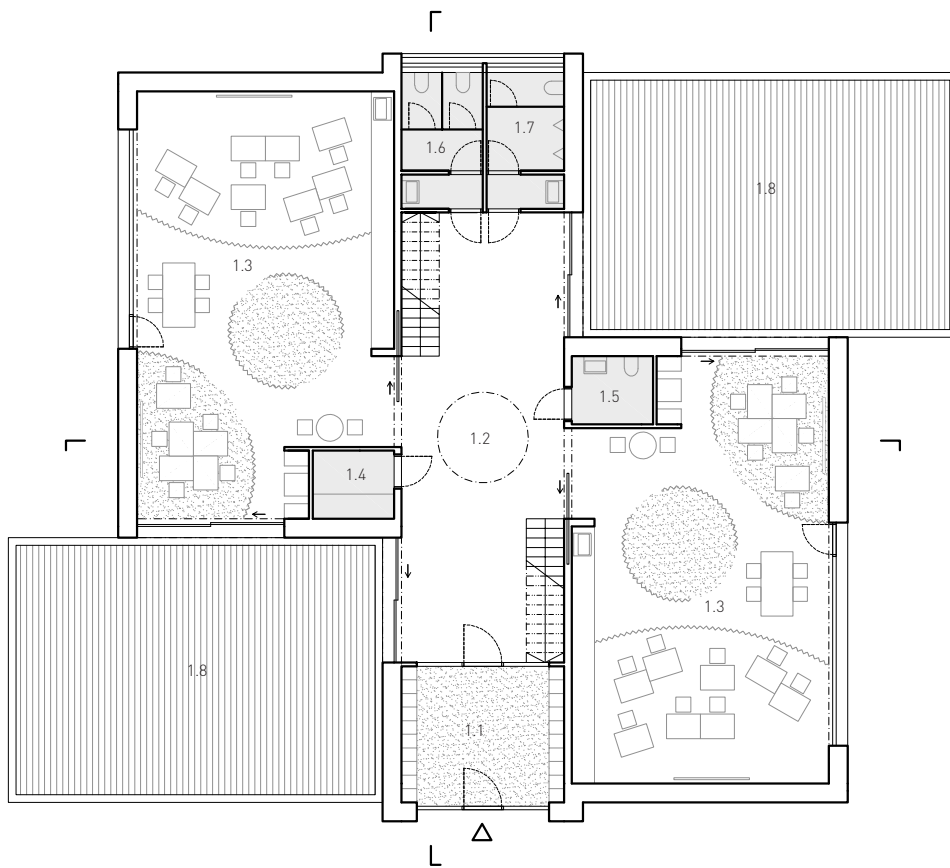
Obr. 90: Vizualizace hlavní budovy

Každý vzdělávací pavilon je navržen pro dvě třídy, kde se v každé z nich vzdělávají tři ročníky zároveň, formátem tak zvaných "malotřídek". Prostory v rámci pavilonu jsou diferencované do menších částí a předělitelné buď posuvnými dveřmi nebo závěsy. Díky tomu si může každý žák najít optimální prostor pro činnost, kterou zrovna provádí. Ať už se jedná o standardní vyučování před tabulí, skupinovou práci na určitém projektu, nebo samostatné zpracování zadaného úkolu. Velká část vyučování je věnována i poznávání okolí a práci v terénu, třída je proto v těsném propojení s okolním prostředím pomocí velkých otvíravých oken a zároveň se v její návaznosti nachází i terasa pro venkovní vyučování jako alternativa k vnitřním učebním prostorům. Při potřebě navýšení kapacity školy je možné jednotlivé pavilony rozšířit o další dvě třídy.

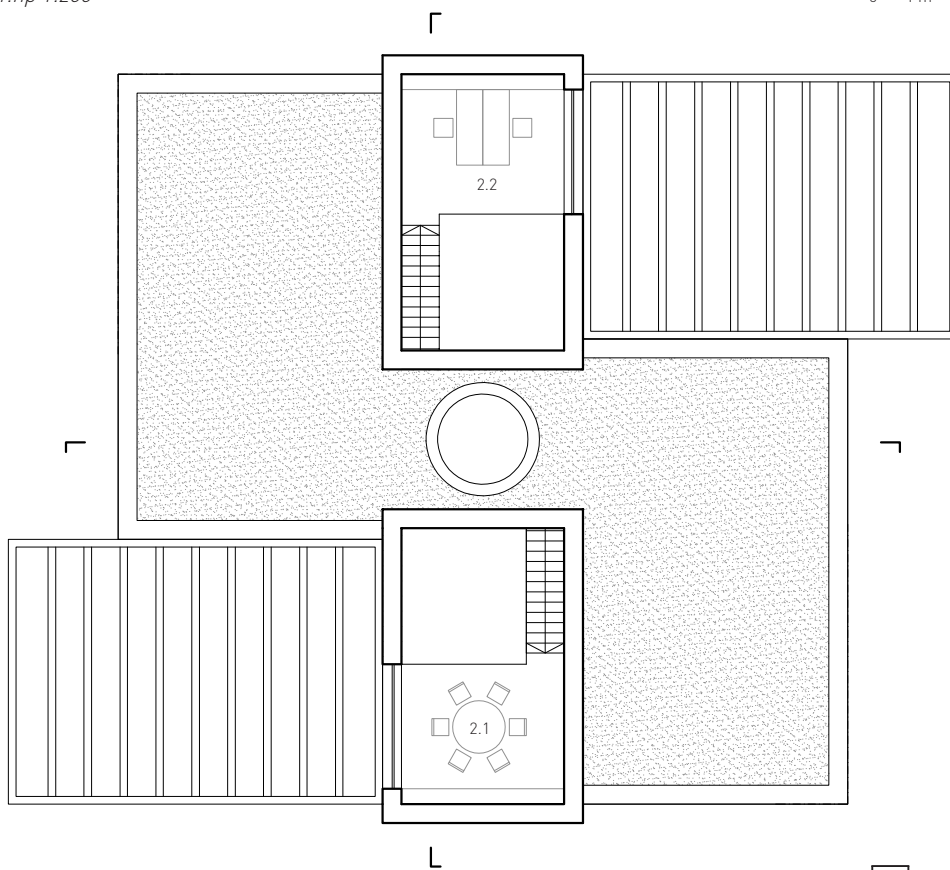
1.1	Šatna	2.1	Skupinové práce
1.2	Společná hala	2.2	Prostor pro učitele
1.3.	Učebna		
1.4	Technická místnost / sklad		
1.5	WC imobilní + učitelé		
1.6	WC dívky		
1.7	WC chlapci		
1.8	Venkovní učebna		



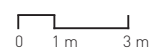
Obr. 91: Půdorys 1.np - možnost dostavby na 4 třídy 1:300

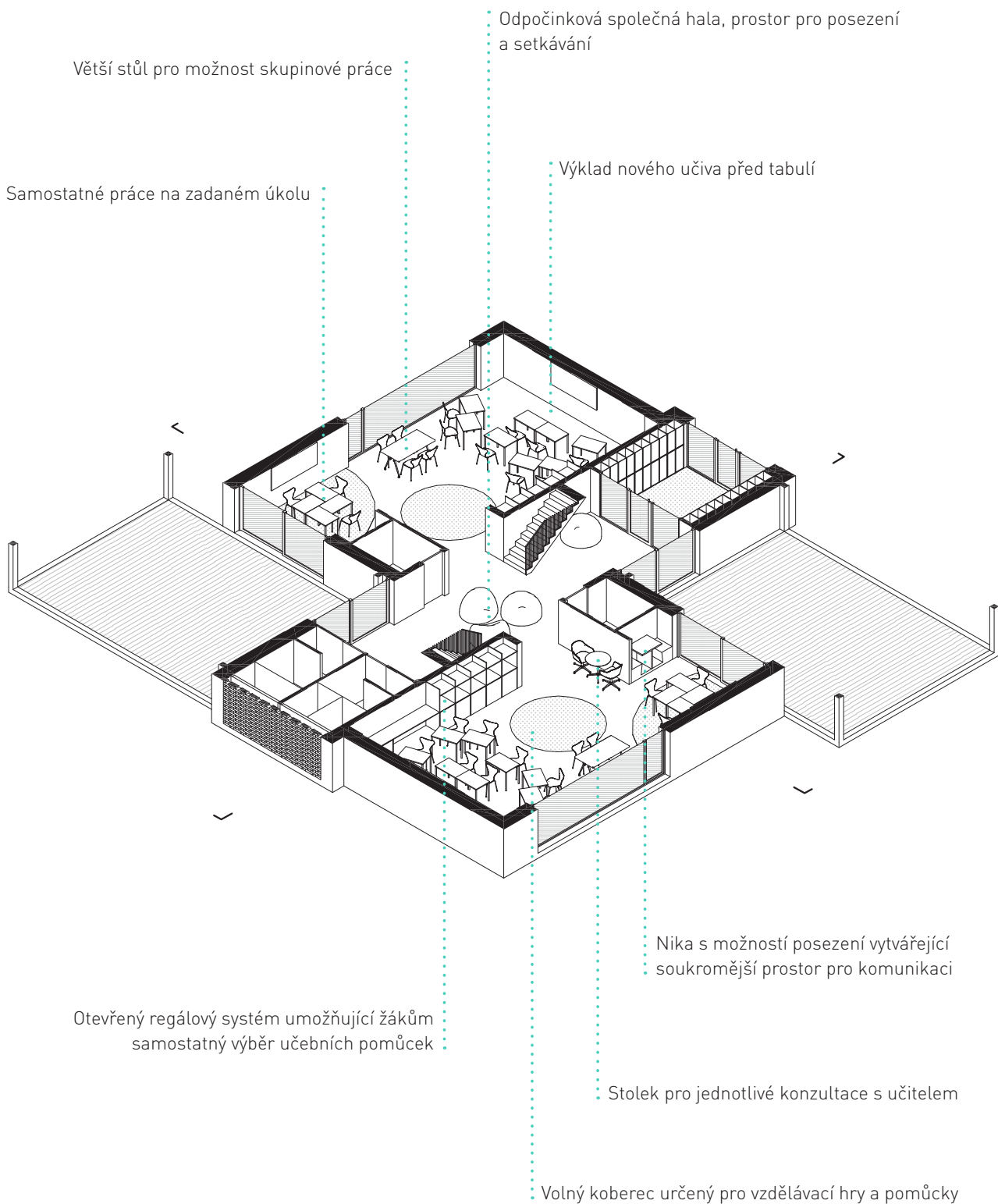


Obr. 92: Půdorys 1.np 1:200

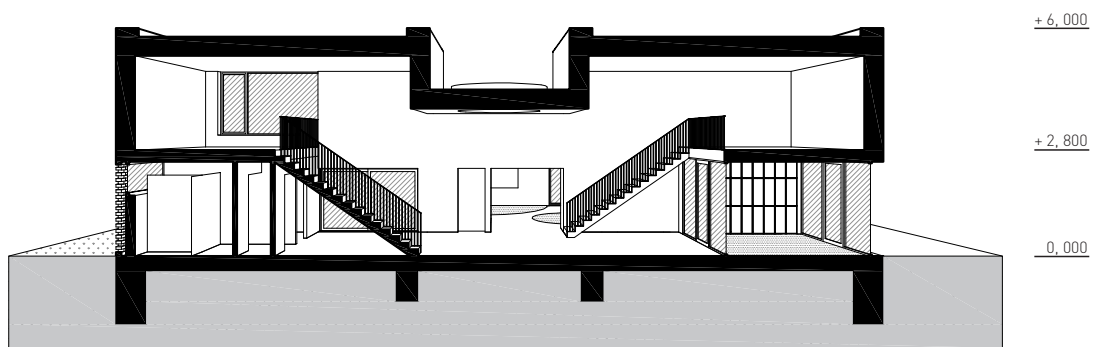


Obr. 93: Půdorys 2.np 1:200

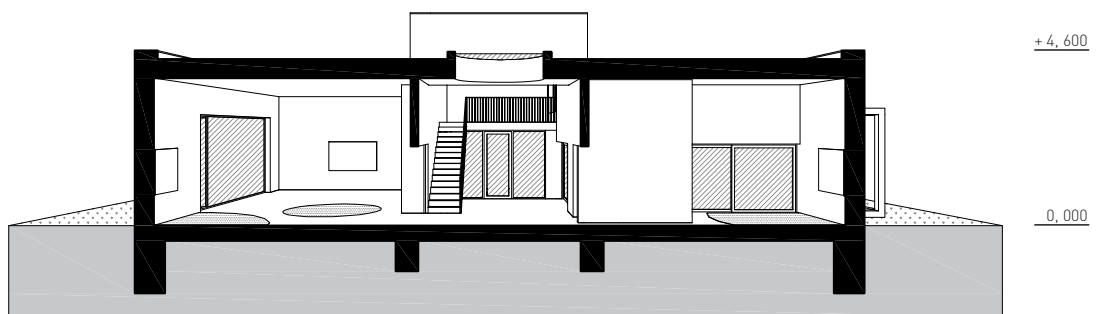
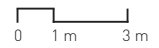




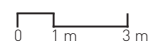
Obr. 94: Axonometrie vzdělávacího procesu

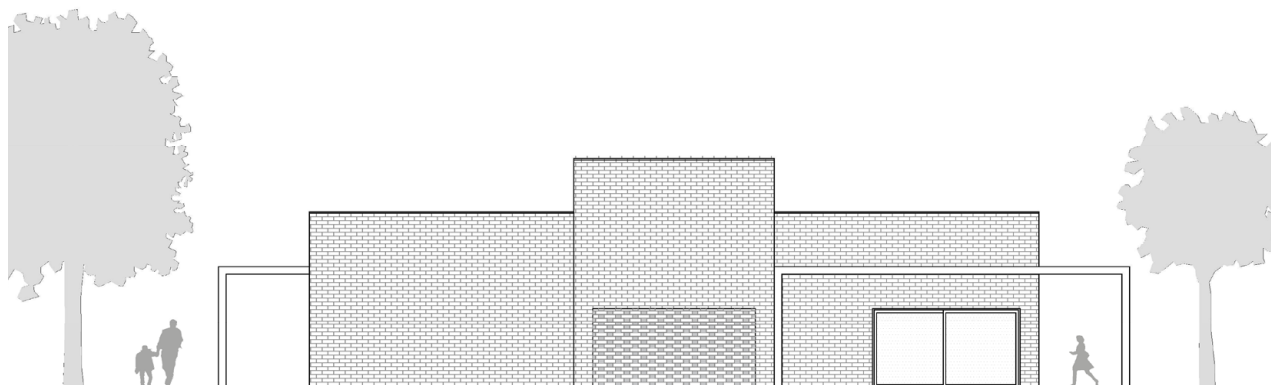


Obr. 95: Řez podélný

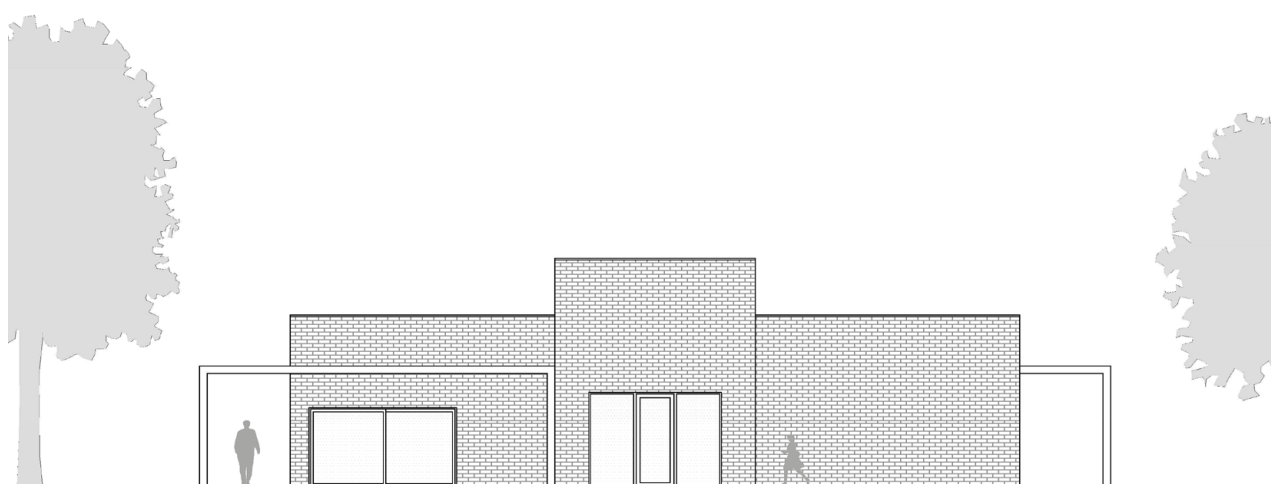


Obr. 96: Řez příčný

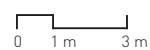


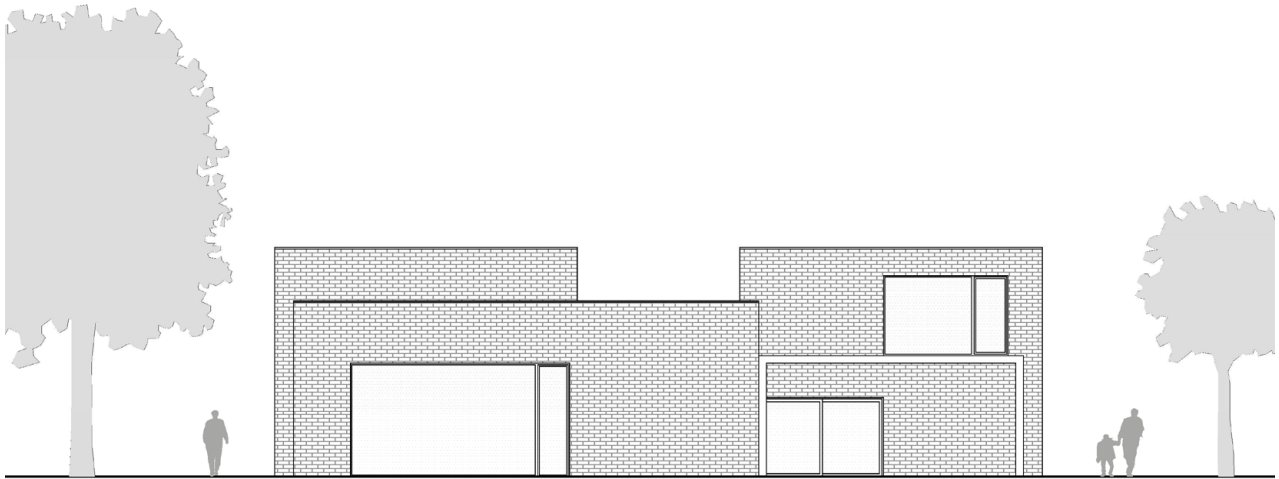


Obr. 98: Pohled od severu, 1:200

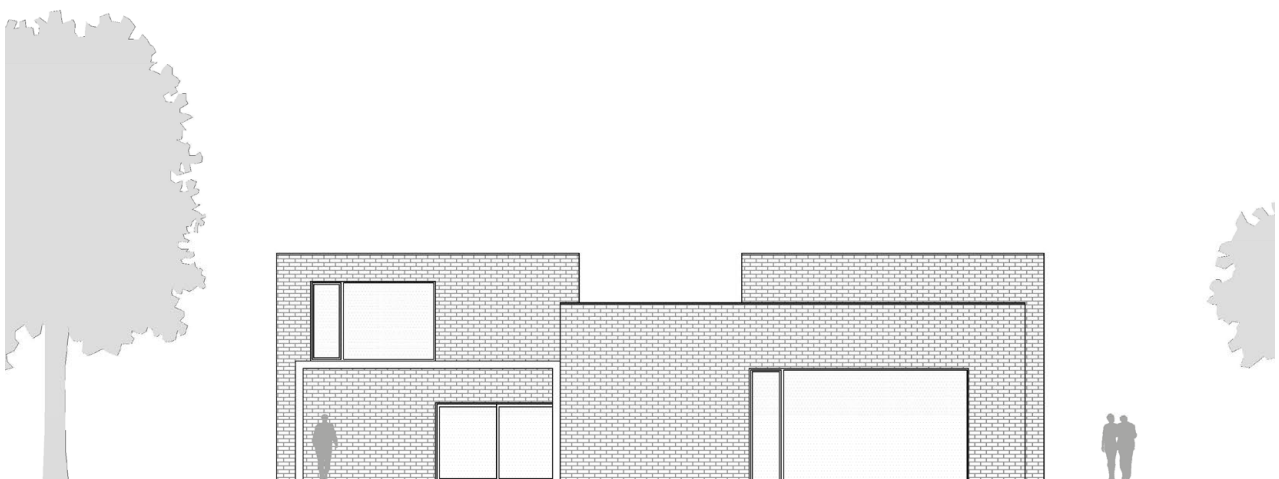
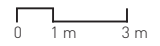


Obr. 97: Pohled od jihu, 1:200

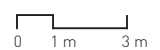




Obr. 99: Pohled od východu, 1:200



Obr. 100: Pohled od západu, 1:200



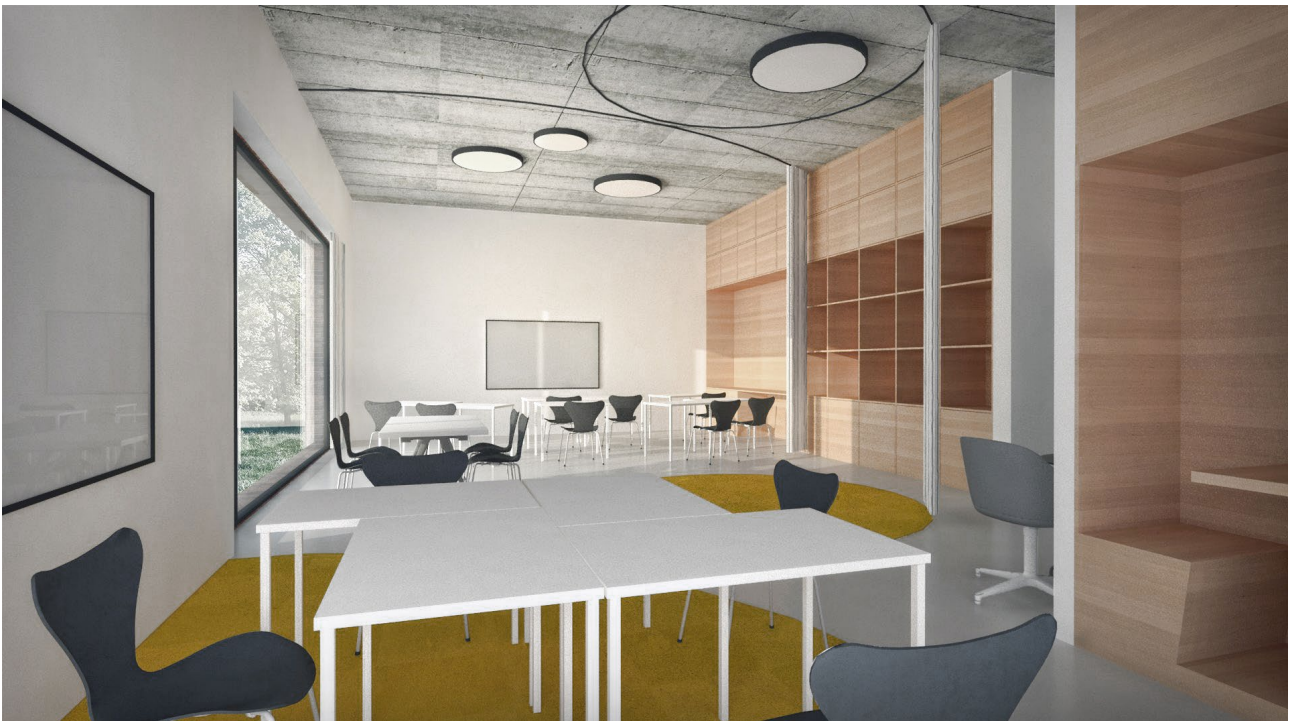


Obr. 102: Vizualizace vchodu na ostrov





Obr. 101: Vizualizace školního dvora



Obr. 103: Vizualizace interieru učebny



Obr. 112: Detail fasády

Poděkování

Děkuji svému vedoucímu práce Borisovi Redčenkovi za jeho rady a připomínky, které mě během práce vždy posunuly dál. Děkuji i ostatním konzultantům za jejich pomost při řešení nejrůznějších technických, provozních, i koncepčních otázek. Děkuji také kamarádům, kteří mi svojí konstruktivní kritikou dávali důležitou zpětnou vazbu a nenechali mě tak vytvořit něco, s čím bych nebyl spokojený. Nakonec chci poděkovat svým rodičům za jejich podporu během všech mých studijních let.

ČESKÉ VYSOKÉ UČENÍ TECHNICKÉ V PRAZE

FAKULTA ARCHITEKTURY

AUTOR, DIPLOMANT: Ondřej Králík
AR 2017/2018, LS

NÁZEV DIPLOMOVÉ PRÁCE:
(ČJ) ZÁKLADNÍ ŠKOLA V HRADCI KRÁLOVÉ

(AJ) ELEMENTARY SCHOOL IN HRADEC KRÁLOVÉ

JAZYK PRÁCE: ČESKÝ

Vedoucí práce:	Ing. arch. Boris Redčenkov	Ústav: 15118
Oponent práce:	Ing. arch. Adam Halíř	
Klíčová slova (česká):	Základní škola, Vzdělávání, Inovace, Typologie školství, Rybník, Park, Ostrov, Hradec Králové, Architektura, Urbanismus	
Anotace (česká):	Tato práce se zabývá návrhem základní školy Hučák v Hradci Králové. Analytická část zkoumá současné i minulé inovativní přístupy ke vzdělávání, vzdělávací systém v České republice a konkrétní návaznosti na lokalitu v rámci města. Návrh samotný vychází z lokálních souvislostí a reaguje na specifickou krajinnou situaci říční nivy. Urbanistická část vymezuje plochy vhodné pro zástavbu v okolí městských radiál, naopak střed území nechává volný pro parkové plochy a v nich umístěné 4 samostatné budovy školy. Pozemek školy je oddělen od zbytku parku vodní plochou, díky čemuž získává škola částečné soukromí. Architektura jednotlivých objektů i jejich umístění je komponováno na základě jasné geometrické kompozice a funkčních požadavků školy. Budovy mají malé měřítko a jsou pevně spjaty s okolní parkovou krajinou.	
Anotace (anglická):	This thesis is focus of design an elementary school Hučák in Hradec Králové. There is research about innovation approaches to learning, education system in Czech Republic and local context of the city inside analytic part. Design itself is based on interaction with specific site circumstances of river flood plain area. Proposed urbanism defines plots for new construction around city radials and leave center of the area free for the park with new pond and school itself. School is divided into four independent buildings and placed in the island, that's provide enough private space for the learning, but also connect whole complex together. Architecture of the objects is based on clear geometric composition and functional requirements. Buildings have small scale with strong connection to surrounding landscape.	

Prohlášení autora

Prohlašuji, že jsem předloženou diplomovou práci vypracoval samostatně a že jsem uvedl veškeré použité informační zdroje v souladu s „Metodickým pokynem o etické přípravě vysokoškolských závěrečných prací.“

V Praze dne 20.5.2018

podpis autora-diplomanta



Tento dokument je nedílnou a povinnou součástí diplomové práce / portfolia a CD.

České vysoké učení technické v Praze, Fakulta architektury

2/ ZADÁNÍ diplomové práce

Mgr. program navazující

jméno a příjmení: Ondřej Králík

datum narození: 17.05.1993

akademický rok / semestr: 2017/2018 letní semestr

obor: Architektura a urbanismus

ústav: 15118 Ústav nauky o budovách

vedoucí diplomové práce: Ing. arch. Boris Redčenkov

téma diplomové práce: Základní škola v Hradci Králové

zadání diplomové práce:

1/ popis zadání projektu a očekávaného cíle řešení

Cílem diplomové práce je návrh základní školy v Hradci Králové. Důležitým faktorem zpracování studie je zohlednění inovativních vzdělávacích principů zkoumaných a popsanych v rámci diplomového semináře. Vzhledem k transformačnímu charakteru vybrané lokality bude součástí diplomové práce i urbanistické řešení okolí.

2/ součástí zadání bude jasně a konkrétně specifikovaný stavební program

Urbanistická část vymezí pozemek pro umístění školy, dopravní obslužnost, návaznosti na okolí a případně další plochy vymezené pro jiné druhy zástavby.

Architektonická část bude obsahovat studii základní školy pro cca 120 žáků.

3/ popis závěrečného výsledku, výstupy a měřítka zpracování

- Situace širších vztahů, 1:5 000 – 1:20 000
- Urbanistické řešení lokality, 1:500 – 1:5 000
- Situace, 1:500 – 1:1 000
- Půdorysy jednotlivých podlaží, 1:200
- Řezy podstatné pro pochopení návrhu, 1:200
- Pohledy podstatné pro pochopení návrhu, 1:200
- Charakteristické vizualizace
- Průvodní zpráva

4/ seznam dalších dohodnutých částí projektu (model)

- model v měřítku 1:200 – 1:1 000
- portfolio
- poster
- CD

Datum a podpis studenta

26.2.2018

Datum a podpis vedoucího DP

26.2.2018

Datum a podpis děkana FA ČVUT

26.2.2018

registrováno studijním oddělením dne

26.2.2018

Seznam referencí

FASNEROVÁ, Martina. Kurikulární změny a jejich odraz v klimatu školy z pohledu rodičů. Olomouc, 2009. Rigorózní práce. Univerzita Palackého v Olomouci.

Studium psychologie [online]. [cit. 2018-02-13]. Dostupné z: <http://www.studium-psychologie.cz>

RÝDL, Karel. Karel Rýdl: DOKUMENTY 92. Alternativní pedagogické hnutí v současné společnosti. In: Učitelství listy [online]. 2015, 2015 [cit. 2018-02-13]. Dostupné z: <http://www.ucitelske-listy.cz/2015/11/karel-rydl-dokumenty-92-alternativni.html>

FEŘTEK, Tomáš. CO VÁS V ALTERNATIVNÍ ŠKOLE NENAUČÍ. In: Respekt [online]. 2015, 2015 [cit. 2018-02-13]. Dostupné z: CO VÁS V ALTERNATIVNÍ ŠKOLE NENAUČÍ

Škola života - Jak obstojí absolventi alternativních škol v životě? [Div.Kampa 10.3.2015]. In: Youtube [online]. 2015, 2015 [cit. 2018-02-13]. Dostupné z: <https://www.youtube.com/watch?v=LoYHgTqeLEw&feature=youtu.be>

RÝDL, Karel. Školy tzv. jenského plánu. Pedagogika, časopis pro vědy o vzdělávání a výchově. 1993, XLIII(3), 285-286.

KASPER, Tomáš. Jenské školství v Nizozemí. Metodický portál, inspirace a zkušenosti učitelů [online]. [cit. 2018-02-13]. Dostupné z: <https://clanky.rvp.cz/clanek/o/z/1402/JENSKÉ-SKOLSTVI-V-NIZOZEMI.html/>

Jenské školy. In: Alternativní školy [online]. [cit. 2018-02-13]. Dostupné z: <http://www.alternativniskoly.cz/category/jensky-plan/>

Montessori schools: Education. ENCYCLOPÆDIA BRITANNICA [online]. [cit. 2018-02-13]. Dostupné z: <https://www.britannica.com/topic/Montessori-schools>

MONTESSORI V KOSTCE. In: Youtube [online]. [cit. 2018-02-13]. Dostupné z: <https://www.youtube.com/watch?v=EsMjrdMM3h8>

TŘÍDA MŠ A ZŠ MONTESSORI UZNANÝ STANDARD. In: ZŠ a MŠ Na Dlouhém Lánu "Zdravá škola na zdravé planetě" [online]. [cit. 2018-02-13]. Dostupné z: <http://www.zsdlouhylan.cz/cz/montessori-tridy/standard-tridy/>

<http://www.alternativniskoly.cz/category/waldorfska/>

SVOBODA, Jindřich. Antroposofie [online]. In: . [cit. 2018-02-13]. Dostupné z: http://www.spoved.web2001.cz/stud_mat/antropo.htm

DOUBRAVA, Lukáš. Waldorfské školy mají své místo, ale nejsou nadprůměrné. In: Učitelství noviny [online]. [cit. 2018-02-

Seznam referencí

13]. Dostupné z: <http://www.ucitelskenoviny.cz/?archiv&clanek=3386>

Začít spolu. In: Alternativní školy [online]. [cit. 2018-02-13]. Dostupné z: <http://www.alternativniskoly.cz/category/zacit-spolu/>

PRŮBĚH JEDNOHO DNE V ZÁKLADNÍ ŠKOLE, VE TŘÍDĚ S PROGRAMEM ZAČÍT SPOLU. In: Začít spolu [online]. [cit. 2018-02-13]. Dostupné z: <http://www.zacitspolu.eu/zs>

RODIČE VÍTÁNI. Postavit soukromou školu na zelené louce? V pražských Čakovcích se to povedlo. In: Rodiče vítání [online]. [cit. 2018-02-13]. Dostupné z: <http://www.rodicevitani.cz/nezarazene/postavit-soukromou-skolu-na-zelene-louce-v-prazskych-cakovcich-se-to-povedlo/>

Škola bez známek? Žádný experiment na dětech, říká ředitelka. In: Aktuálně.cz [online]. [cit. 2018-02-13]. Dostupné z: <https://video.aktualne.cz/dtvv/skola-bez-znamek-zadny-experiment-na-detech-rika-reditelka/r~878c106acd9511e485d7002590604f2e/>

Zdravá škola. In: Alternativní školy [online]. [cit. 2018-02-13]. Dostupné z: <http://www.alternativniskoly.cz/zdrava-skola/zdrava-skola/>

Dobrá škola. In: Alternativní školy [online]. [cit. 2018-02-13]. Dostupné z: <http://www.alternativniskoly.cz/category/dobra-skola/>

RÝDL, Karel a T. DIETRICH. Školy tzv. jenského plánu. Výzva: Co může oficiální škola převzít z jenského plánu? In: Alternativní školy [online]. 1993 [cit. 2018-02-13]. Dostupné z: <http://pages.pedf.cuni.cz/pedagogika/?p=3478&lang=cs>

PROBLÉMY ČESKÉHO VZDĚLÁVÁNÍ A NÁVRHY JEJICH ŘEŠENÍ [online]. In: . [cit. 2018-02-13]. Dostupné z: <http://docplayer.cz/68551527-Problemy-ceskeho-vzdelavani-a-navrhy-jejich-reseni.html>

ORR, David. Place and Pedagogy. The Namta Journal. 2013[Vol. 38., No. 1], 183-188.

Seznam vyobrazení

- Obr. 1 Detail fasády
- Obr. 2 Schéma vzdělávací soustavy [online]. In: . [cit. 2018-02-12]. Dostupné z: Schéma vzdělávací soustavy [Digital image]. (n.d.). Retrieved from <http://www.nuov.cz/schema-vzdelavaci-soustavy>
- Obr. 3 Skupinová práce ve třídě podle Jenského plánu, 1927 [online]. In: . [cit. 2018-02-12]. Dostupné z: <http://www.grundschulservice.de/Elternbrief%20Nr.%2019.htm>
- Obr. 4 Rozložení třídy v Jenské škole v Holandsku [online]. In: . [cit. 2018-02-12]. Dostupné z: <http://onderwijsenzovoort.blogspot.cz/2015/06/1395-lokaalinrichting-inrichting-vanuit.html>
- Obr. 5 Typická Montessoriovská třída s velkým množstvím materiálů k výuce [online]. In: . [cit. 2018-02-12]. Dostupné z: <https://ami-global.org/montessori/montessori-environments>
- Obr. 6 Typická neurčitost Montessoriovské třídy - děti okupují prostor podle svých aktuálních potřeb [online]. In: . [cit. 2018-02-12]. Dostupné z: <https://amshq.org/Montessori-Education/Introduction-to-Montessori/Montessori-Classrooms>
- Obr. 7 Waldorfská třída s typickou rozostřenou výmalbou v Kimberton Waldorf School [online]. In: . [cit. 2018-02-12]. Dostupné z: <https://www.glassdoor.com/Photos/Kimberton-Waldorf-School-Office-Photos-IMG627971.htm>
- Obr. 8 Rozložení třídy Začít spolu [online]. In: . [cit. 2018-02-12]. Dostupné z: <http://www.alternativniskoly.cz/category/zacit-spolu/>
- Obr. 9 Kuchyňské studio [online]. In: . [cit. 2018-02-12]. Dostupné z: <http://zslivingston.cz/vybaveni/#prettyPhoto>
- Obr. 10 Třída [online]. In: . [cit. 2018-02-12]. Dostupné z: <http://zslivingston.cz/vybaveni/#prettyPhoto>
- Obr. 11 Hlavní vstup, zahrada na střeše [online]. In: . [cit. 2018-02-12]. Dostupné z: <http://zslivingston.cz/vybaveni/#prettyPhoto>
- Obr. 12 Interiér školy [online]. In: . [cit. 2018-02-12]. Dostupné z: <http://zslivingston.cz/vybaveni/#prettyPhoto>
- Obr. 13 Pohled na školu na hranici vesnice Paspels [online]. In: . [cit. 2018-02-12]. Dostupné z: https://sluckers.files.wordpress.com/2011/03/dsc_6338-copy.jpg?w=1400
- Obr. 14 Vybavení běžné třídy
- Obr. 15 Půdorys 2. NP [online]. In: . [cit. 2018-02-12]. Dostupné z: https://www.northernarchitecture.us/frame-construction/images/3018_181_865-valerio-olgiati-concept.jpg
- Obr. 16 Třída [online]. In: . [cit. 2018-02-12]. Dostupné z: <http://www.studiovacchini.ch/opere/10>
- Obr. 17 Venkovní prostor třídy
- Obr. 18 Venkovní prostory
- Obr. 19 Letecký oohled [online]. In: . [cit. 2018-02-12]. Dostupné z: maps.google.com
- Obr. 20 Půdorys areálu [online]. In: . [cit. 2018-02-12]. Dostupné z: <http://blog.alastaircassell.co.uk/post/149922124542/elarafritzenwalden-scuola-elementare-ai>
- Obr. 21 Vnitřní ulice [online]. In: . [cit. 2018-02-12]. Dostupné z: https://commons.wikimedia.org/wiki/File:Locarno_Saleggi_2011-07-12_15_25_03_PICT3396.JPG
- Obr. 22 Typická třída [online]. In: . [cit. 2018-02-12]. Dostupné z: <http://blog.alastaircassell.co.uk/post/149922124542/elarafritzenwalden-scuola-elementare-ai>
- Obr. 23 Venkovní prostory [online]. In: . [cit. 2018-02-12]. Dostupné z: <https://www.archdaily.com/643970/bildungscampus-sonnwendviertel-ppag-architects>
- Obr. 24 Půdorys [online]. In: . [cit. 2018-02-12]. Dostupné z: <https://www.archdaily.com/643970/bildungscampus-sonnwendviertel-ppag-architects>
- Obr. 25 Půdorys - detail [online]. In: . [cit. 2018-02-12]. Dostupné z: <https://www.archdaily.com/643970/bildungscampus-sonnwendviertel-ppag-architects>
- Obr. 26 Interiér [online]. In: . [cit. 2018-02-12]. Dostupné z: <https://www.archdaily.com/643970/bildungscampus-sonnwendviertel-ppag-architects>
- Obr. 27 Venkovní prostory [online]. In: . [cit. 2018-02-12]. Dostupné z: <https://www.archdaily.com/643970/bildungscampus-sonnwendviertel-ppag-architects>
- Obr. 28 Venkovní hřiště [online]. In: . [cit. 2018-02-12]. Dostupné z: <https://www.archdaily.com/643970/bildungscampus-sonnwendviertel-ppag-architects>
- Obr. 29 Vnitřní prostory [online]. In: . [cit. 2018-02-12]. Dostupné z: <https://www.archdaily.com/643970/bildungscampus-sonnwendviertel-ppag-architects>
- Obr. 30 Pohled z třídy [online]. In: . [cit. 2018-02-12]. Dostupné z: <https://www.archdaily.com/643970/bildungscampus-sonnwendviertel-ppag-architects>
- Obr. 31 Nadhled [online]. In: . [cit. 2018-02-12]. Dostupné z: http://cdn.arquideas.net/sites/default/files/munkegard_school.jpg
- Obr. 32 Situace [online]. In: . [cit. 2018-02-12]. Dostupné z: <https://theredlist.com/wiki-2-19-879-605-693-view-jacobsen-arne-profile-jacobsen-arne-munkegaard-school-copenhagen-denmark.html>
- Obr. 33 Nadhled [online]. In: . [cit. 2018-02-12]. Dostupné z: http://cooper.edu/sites/default/files/16_CROP%20Munkegard%20montage.jpg
- Obr. 34 Třída [online]. In: . [cit. 2018-02-12]. Dostupné z: <https://www.pinterest.dk/pin/445152744408435091/>
- Obr. 35 Hlavní vstup [online]. In: . [cit. 2018-02-12]. Dostupné z: <http://www.earch.cz/cs/architektura/libeznice-maji-novy-pavilon-zs-zus-od-projektu-architekti>
- Obr. 36 Půdorys [online]. In: . [cit. 2018-02-12]. Dostupné z: <https://www.archiweb.cz/b/pavilon-prvniho-stupne-zs-a-zus-libeznice>
- Obr. 37 Řez [online]. In: . [cit. 2018-02-12]. Dostupné z: <https://www.archiweb.cz/b/pavilon-prvniho-stupne-zs-a-zus-libeznice>
- Obr. 38 Vnitřní dvůr [online]. In: . [cit. 2018-02-12]. Dostupné z: <https://www.archiweb.cz/b/pavilon-prvniho-stupne-zs-a-zus-libeznice>
- Obr. 39 Rozšíření chodby
- Obr. 40 Schémata Gočároví regulace [online]. In: . [cit. 2018-05-19]. Dostupné z: <https://www.magazinuni.cz/architektura/josef-gocar-regulacni-plany-mesta-hradce-kralove-1925-1932/>
- Obr. 41 Gočárova regulace Hradce Králové [online]. In: . [cit. 2018-05-19]. Dostupné z: <http://www.docomomo.cz/index/building/269>
- Obr. 42 Obecné a měšťanské školy
- Obr. 43 Obecné a měšťanské školy
- Obr. 44 Kostel sv. Ambrože
- Obr. 45 Obecné a měšťanské školy
- Obr. 46 Lokace základních škol v Hradci Králové
- Obr. 47 Logo ZŠ Hučák [online]. In: . [cit. 2018-05-19]. Dostupné z: <https://givit.cz/jensky-kruh-z-s>
- Obr. 48 Schéma vzdělávacího systému ZŠ Hučák

Seznam vyobrazení

- Obr. 49 Širší vztahy, 1:10 000
- Obr. 50 Stávající situace
- Obr. 51 Mapa řešené lokality - 60. léta 18. stol. [online]. In: . [cit. 2018-05-19]. Dostupné z: http://oldmaps.geolab.cz/map_viewer.pl?lang=cs&map_root=1vm&map_region=ce&map_list=c113
- Obr. 52 Mapa řešené lokality - 1. pol. 19. stol. [online]. In: . [cit. 2018-05-19]. Dostupné z: <http://mapserver.mmhk.cz/tms/hkhistmapy/ajax/#c=-641664%252C-1041720&z=0&l=of37,pop&p=&>
- Obr. 53 Ortofoto řešené lokality - rok 1937 [online]. In: . [cit. 2018-05-19]. Dostupné z: <http://mapserver.mmhk.cz/tms/hkhistmapy/ajax/#c=-641664%252C-1041720&z=0&l=of37,pop&p=&>
- Obr. 54 Ortofoto řešené lokality - rok 1954 [online]. In: . [cit. 2018-05-19]. Dostupné z: <http://mapserver.mmhk.cz/tms/hkhistmapy/ajax/#c=-641664%252C-1041720&z=0&l=of37,pop&p=&>
- Obr. 55 Ortofoto řešené lokality - rok 1977 [online]. In: . [cit. 2018-05-19]. Dostupné z: <http://mapserver.mmhk.cz/tms/hkhistmapy/ajax/#c=-641664%252C-1041720&z=0&l=of37,pop&p=&>
- Obr. 56 Ortofoto řešené lokality - rok 1989 [online]. In: . [cit. 2018-05-19]. Dostupné z: <http://mapserver.mmhk.cz/tms/hkhistmapy/ajax/#c=-641664%252C-1041720&z=0&l=of37,pop&p=&>
- Obr. 57 Platný územní plán [online]. In: . [cit. 2018-05-19]. Dostupné z: http://mapserver.mmhk.cz/tms/hkfvu/index.php?client_type=map_resize&strange_opener=1
- Obr. 58 Návrh nového územního plánu [online]. In: . [cit. 2018-05-19]. Dostupné z: http://mapserver.mmhk.cz/tms/hkupun/ajax/#c=-639474%252C-1042334&z=0&l=hkupun_hv,ku&p=&
- Obr. 59 Současný stav území
- Obr. 60 Současný stav území
- Obr. 61 Současný stav území
- Obr. 62 Současný stav území
- Obr. 63 Gočárova regulace [online]. In: . [cit. 2018-05-19]. Dostupné z: <https://mapy.cz>
- Obr. 64 Schwarzplan, 1:10 000
- Obr. 65 Schéma urbanistického konceptu
- Obr. 66 Stávající schéma povrchových vod a dopravní infrastruktury
- Obr. 67 Navržené schéma povrchových vod a dopravní infrastruktury
- Obr. 68 Situace, 1:2 000
- Obr. 69 Nadhledová vizualizace řešeného území
- Obr. 70 Nadhledová vizualizace řešeného území
- Obr. 71 Obecné a měšťanské školy
- Obr. 72 Katedrála sv. Ducha [online]. In: . [cit. 2018-05-19]. Dostupné z: https://turistickyatlas.cz/vse/misto/7331_katedrala-svateho-ducha.html
- Obr. 73 Pozůstatky barokních hradeb [online]. In: . [cit. 2018-05-19]. Dostupné z: <https://www.mekko-store.cz/clanky-proc-byl-hradec-kralove-pevnosti-a-co-z-ni-nakonec-zbylo.html#&gid=1&pid=6>
- Obr. 74 Revitalizované hradecké jižní terasy [online]. In: . [cit. 2018-05-19]. Dostupné z: <https://www.mekko-store.cz/clanky-proc-byl-hradec-kralove-pevnosti-a-co-z-ni-nakonec-zbylo.html#&gid=1&pid=6>
- Obr. 75 Muzeum Východních Čech [online]. In: . [cit. 2018-05-19]. Dostupné z: <http://www.hkregion.cz/dr-en/100075-the-museum-of-eastern-bohemia-in-hradec-kralove.html>
- Obr. 76 Gymnázium J. K. Tyla [online]. In: . [cit. 2018-05-19]. Dostupné z: <http://www.stafisro.cz/portfolio-items/vyroba-oken-a-dveri-gymnazium-j-k-tyla-v-hradci-kralove/>
- Obr. 77 Obecné a měšťanské školy na Tylově nábřeží
- Obr. 78 První skica provozu školy
- Obr. 79 Schéma postupu návrhu
- Obr. 80 Situace, 1:1 000
- Obr. 81 Axonometrie školního ostrova
- Obr. 82 Řezo-pohled od jihu, 1:300
- Obr. 83 Řezo-pohled od západu, 1:300
- Obr. 84 Nadhledová vizualizace školního ostrova
- Obr. 85 Skica hlavní budovy
- Obr. 86 Půdorys 1.np, 1:200
- Obr. 87 Půdorys 2.np, 1:200
- Obr. 88 Půdorys 3.np, 1:200
- Obr. 89 3D schéma
- Obr. 90 Řez příčný, 1:200
- Obr. 91 Řez podélný, 1:200
- Obr. 92 Pohled od severu, 1:200
- Obr. 93 Pohled od jihu, 1:200

Seznam vyobrazení

<i>Obr. 94</i>	<i>Pohled od Východu, 1:200</i>
<i>Obr. 95</i>	<i>Pohled od Západu, 1:200</i>
<i>Obr. 96</i>	<i>Vizualizace hlavního průčelí školy</i>
<i>Obr. 97</i>	<i>Vizualizace interiéru hlavní budovy</i>
<i>Obr. 98</i>	<i>Vizualizace hlavní budovy</i>
<i>Obr. 99</i>	<i>Půdorys 1.np - možnost dostavby na 4 třídy 1:300</i>
<i>Obr. 100</i>	<i>Půdorys 1.np, 1:200</i>
<i>Obr. 101</i>	<i>Půdorys 2.np, 1:200</i>
<i>Obr. 102</i>	<i>3D schéma využití prostorů</i>
<i>Obr. 103</i>	<i>Řez podélný, 1:200</i>
<i>Obr. 104</i>	<i>Řez příčný, 1:200</i>
<i>Obr. 105</i>	<i>Pohled od severu, 1:200</i>
<i>Obr. 106</i>	<i>Pohled od jihu, 1:200</i>
<i>Obr. 107</i>	<i>Pohled od východu, 1:200</i>
<i>Obr. 108</i>	<i>Pohled od západu, 1:200</i>
<i>Obr. 109</i>	<i>Vizualizace vchodu na ostrov</i>
<i>Obr. 110</i>	<i>Vizualizace školního dvora</i>
<i>Obr. 111</i>	<i>Vizualizace interiéru učebny</i>
<i>Obr. 112</i>	<i>Detail fasády</i>

