



terénu zlem sehná klíčovou roli v podobě a fungování objektu, neboť musí dům adekvátně reagovat na 1NP z jižní strany a 2NP z jižní strany.

Okolní zástavba kopíruje uliční čáry historických cest, každý dům tak hledí jiným směrem. Chtěl jsem do centra vnést řád a udělat tím centrum čitelnější a klidnější. Navrhl jsem tak objekt ve striktně ortogonálním rástu. Objekt se skládá ze tří částí, které jsem se záměrně rozhodl výrazově oddělit. Jedná se o kulturní sál jako jednu hmotu, knihovnu jako druhou hmotu a kavárnu jako třetí hmotu. K jejich výrazovému rozdělení jsem se rozhodl především proto, že jsem chtěl docílit propojení nově vzniklé hmoty a dolního náměstí a chtěl jsem docílit pocitu průchodu mezi budovami spíše než průchodem jednou budovou.

Z toho důvodu venkovní fasády částečně přecházejí do interiéru a vytvářejí pocit dvou oddělených budov. Kulturní sál a knihovna se od sebe liší proporcí - zatímco kulturní sál přes dvě podlaží a má delší stranu východo-západně, knihovna, která je také přes dvě podlaží její má severo-jihně. Navíc je knihovna posazená o patro výše. Vzniká tak budova o dvou podlažích v jedné části a třech podlažích v části druhé s vykonzolovaným prostorem pod knihovnou v přízemí.

Na Východní části domu se nachází slinice vedoucí do podzemních garáží a k parkovacím stání pod stromy u severního bytového domu. Na východní části domu je nové vzniklý předprostor školy, které se sloužícími stoly a židlemi zasazenými do trávníku vytváří místo pro odpočinek mezi knihovnou a základní školou.

Další výhodou drážek na fasádě je zlepšení akustiky na náměstí.

ARCHITEKTONICKÉ ŘEŠENÍ

V průběhu návrhu se jevil jako velký problém správné vyřešení napojení jednotlivých provozů budovy na venkovní prostor. V přímé návaznosti na nově vzniklé náměstí jsem chtěl kavárnu a foyer sálu. Aby návštěvník, který jde na divadelní představení, bezděku či přes byl ve stálém kontaktu s náměstím a jeho životem. Umístil jsem tak hlavní vstup přímo ve středu náměstí, na ose s poštou. Důležité pro mě bylo vytvořit možnost procházet budovou z horního náměstí do dolního náměstí. Čehož jsem docílil prosklením celé střední haly a vytvořením tak jakési pasáže. Kulturní sál je v přímé návaznosti na kavárnu a kavárna tak slouží jako foyer při kulturních akcích. Ve druhém patře se nachází knihovna. Její poloha na východní části a výšková úroveň je ze dvou důvodů. Záprve jsem chtěl knihovnu přiblížit základní škole a komunikovat s ní vykonzolovaním hmoty v obou směrech. Zadruhé bylo potřeba, aby budova hmotově akcentovala jižní roh. Při dvoipodlažní variantě byla budova příliš nízká a zastrčená a náměstí postřádalo uzavřený charakter. S knihovnou v 2NP otevíráno přes dvě patra vytváří jistou paralelu s dřevěnou věží na rohu jižní řady bytových domů.

Fasády jsem záměrně zvolil odlítné a sice cementovo-vláknité desky s vystupující proužky v případě kulturního sálu a zavěšené kompaktní desky s dřevěnou dýhou na povrchu v případě knihovny.

Kulturní sál jsem chtěl pojímat jako část budovy, která je proměnlivá a reflektovat to i na jejím zveněšku. Rozhodl jsem se tak pro fasádu, jejíž vzhled lze měnit pomocí světla. Fasáda se skládá z cementovláknitých desek rozměru 1000x1000mm, které mají výrazné drážky pod úhlem 45°. Spároveň a orientace je navíc poskládána do repetitivního vzoru. Během dne tak bude slunce svítit na drážky a vřít jiné stíny. Píneho efektu však bude docíleno ve večerních hodinách, kde plánuji fasádu nasvětlovat reflektory umístěnými v dlažbě. Různé barevnými reflektory pak bude možné měnit podobu fasády a reflektovat tak její měnící program i do venkovního prostoru náměstí. Proměnlivost a pomíjivost pak podporuje vodní prvek umístěný před fasádu.

Fasáda knihovny je navržena v kontrastu s kulturním sálem. Jedná se o prostor tradičně konzervativní, kde je naopak vyzádiván klid a ticho a pocitová pohoda. Proto jsem fasádu navrl z kompaktních desek, které mají vnější vrstvu z dubové dýhy (zn. Parklex). Kompaktní desky jsou na fasádu vhodné, jsou bezdrážbové, UV odolné a téměř nezměnitelné. Hladkou fasádu jsem doplnil zapuštěnými okny, které mají vnější krytí z perforovaných desek, takže z interiéru je dostatečně průhlednost do exteriéru, ale z prostoru náměstí se okna ztrácí ve spározeu dřevěných desek. Chtěl jsem tím podpořit pocit vyvýšeného orlího hnízda, který vykonzolovaná knihovna může působit, zároveň taky podpořit útulnost a hřejivost knihovny.

Fasáda haly, která spojuje hmoty sálu a knihovny je navržena jako skleněná fasáda. Chtěl jsem tím docílit vizuálního kontaktu mezi horním a dolním náměstím, podpořit procházení budovou skrz a oddělení hmot od sebe.



KULTURNÍ SÁL

V 1NP se v jihozápadní části objektu nachází kulturní sál o rozloze 150m². Sál je navrženy pro 120 míst k sezení. V přední části se nachází vyvýšené podium o ploše 38m² uzpůsobené k divadelním představením. V zadní části za pódiem je za nabílní příčky/plesech/besedách. Kavárna s barem o výměře cca 90m² má přímou návaznost s náměstím, což považují za důležité. Kavárna je navržena na přibližnou kapacitu 50ti lidí. Na kavárnu je napojena chodba spojující místnosti určené pro účinkující. Vstup je z hlavní haly a z exteriéru, určené především k zavězení nádob a rozměrnějších objektů. Účinkující mají dvě šatny (muži/ženy) s vlastní koupelnou, záchodem a sprchou. Sklad kostýmů je přístupný z chodby. V severozápadním rohu se nachází další místnost skladu a místnost určená pro technologie vytápění a vzduchotechniku objektu. Sál je přímo propojen s náměstím. Je tomu zejména kvůli vizuálnímu kontaktu, možnost vyjít přímo na náměstí bez nutnosti projít halou a možnost přirozeného větrání okny.

KAVÁRNA

U jižní fasády se nachází kavárna. Její umístění vychází z přímé návaznosti na sál, kterou vnímám jako velmi důležitou pro fungování objektu při divadelních představeních/koncertech/plesech/besedách. Kavárna s barem o výměře cca 90m² má přímou návaznost s náměstím, což považují za důležité. Kavárna je navržena na přibližnou kapacitu 50ti lidí. Na kavárnu je napojena chodba sloužící jako zaměstnanecký vstup. Chodba spojuje garáže se skladem surovin, zaměstnaneckou šatnou se záchodem a sprchou a malou kuchyní/přípravovou sloužící k přípravě sendvičů a zákusků.

Kavárna plynule přechází do recepce objektu, která se nachází u hlavní haly. Recepce slouží zároveň jako šatna pokud si nechtete své věci uzamknout do skřítek v hale.

KNÍHOVNA

Ve východní části se nachází knihovna přes dvě patra. Vstup do ní je z haly z horní úrovně - 2NP. Knihovna o rozloze 200m² má tři výškové úrovně. Na první úrovni úrovní podlahy haly) se nachází dlouhý recepční pult zakončený digitálním katalogem pro návštěvníky. Dále se zde nachází regály s knihami, dvě místa s počítačem a sklad knih v prostoru pod schodištěm. V úrovni vyvýšené o 3 výšky schodu se nachází stoly u oken. V úrovni zvýšené o 4 schody je pak zamýšleno zejména sezení v sedacích pytlích či křeslech doplněné o malé stoly. Schody oddávající úrovně jsou navrženy jako kombinace běžných schodů a schodů s dvojnásobnými rozměry sloužícími k sezení. Knihovna je otevírána přes dvě podlaží a nabízí tak velkovýškový prostor, který je doplněn akustickým pohledem pro zkrácení dozrku. Světlo výška knihovny je 6000mm resp. 5200mm.

PRONAJÍMATELNÉ PROSTORY

Z horního náměstí, které slouží zejména pro nakupování a je tomu přizpůsobená i klidná estetika veřejného prostoru nabízí objekti dva pronajímatelké prostory. Jeden větší v budově kulturního sálu a jeden menší v budově knihovny. Oba prostory mají záchodem, šatnou a skladem. Větší obchod v západní části o výměře 105m² je navrženy jako jistá náhrada zrušené samoobsluhy. Menší obchod je velký 53m².

Oba obchody mají zavěšený podhled, ve kterém vede vzduchotechnika a předpokládají se v něm bodové svítidla k docílení požadovaného osvětlení produktu.

Zásobování obchodů je zamýšleno buď z garáží v 1NP a poté výtahem a nebo z horní úrovně především lehkými užitnými vozy.

HALA

Hmoty kulturního sálu a knihovny jsou spojeny prosklenou halou o šířce 5000mm. Hala slouží jako hlavní vstup do budovy. Hala slouží jako propojení horního náměstí se spodním náměstím. V přízemí je hala přímo napojena na podzemní garáže. U jižní fasády je hala spojena s kavárnou a recepcí. Hala je možné uzavřít od kavárny posuvnou stěnou. V hale se krom vstupu do jednotlivých provozů budovy a schodiště nachází vstup do části pro účinkující, záchodů, které slouží jako veřejné záchody, zaměstnaneckých záchodů a technické místnosti a místnosti určené pro úklid. Hala má při obou fasádách strukturálně zasklenou fasádu. Hala má navržené prosklené zastřešení, které je v mírném sklonu ke kulturnímu sálu a odvodněno žlobem o ankly. V 1NP se v hale nachází podhled s vedením vzduchotechniky a rozvodů.

MALÉ NÁMĚSTÍ

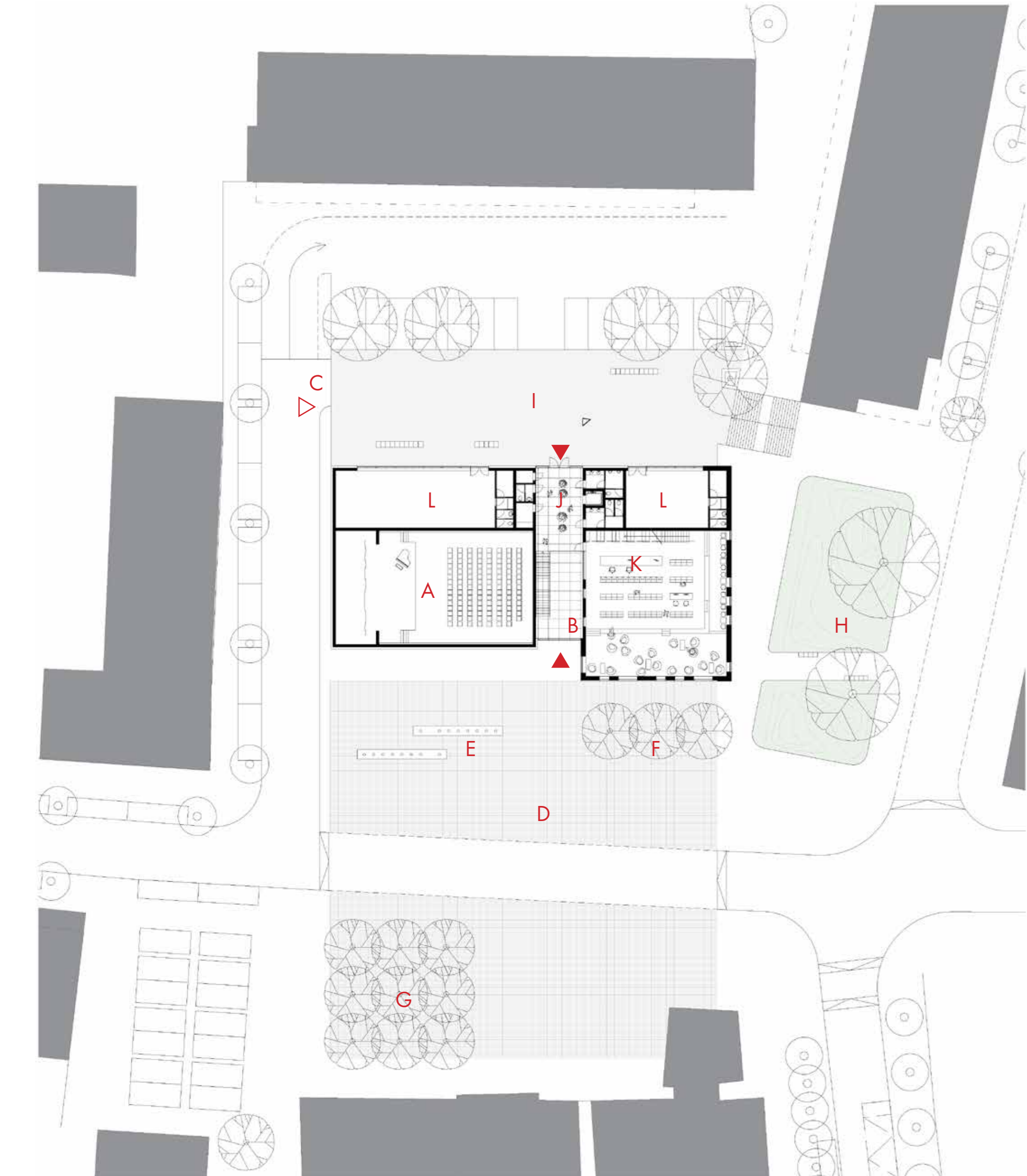
Osažení budovy jsem docílil rozdělní plochy na dvě náměstí. Záměrně jsem se rozhodl udělat jedno náměstí menší a druhé větší. Jedno vyvýšené a druhé na okolní úrovni. Snažil jsem se tím dosáhnout dynamiky mezi náměstími. To jsem podpořil i jejich do jisté míry odlišnou funkcí. Horní náměstí o ploše 41x12m se snaží o propojení s aktivním parterem přilehlých bytových domů. Spolu s ním vytváří klidný prostor sloužící k sezení v lehce skryté části, která neruší byty v okolních domech. Náměstí se nachází nad podzemním parkovištěm přístupným z 1.NP. Je celé vydlážděné a doplněné pouze pár líniovými lavičkami. Po obvodu náměstí jsou vysazeny stromy, pod kterými se nachází parkovací stání. Prostor je nasvětlený osvětlením v úrovni posu u parkovacích míst v severní části. Z náměstí je možné projít halou objektu na spodní náměstí nebo scho-ditštem ve východní části na předprostor školy.

VELKÉ NÁMĚSTÍ

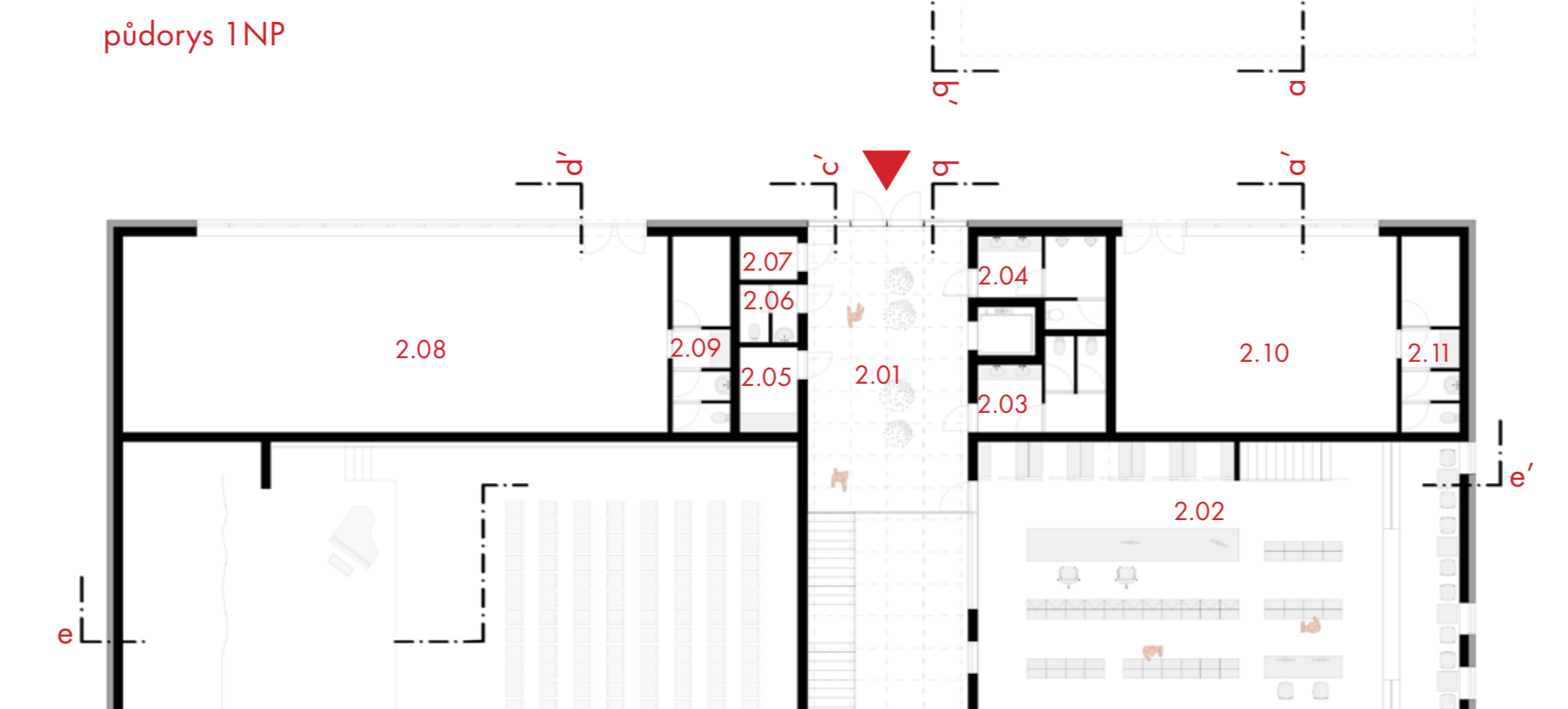
V jižní části s návazností na kulturní sál, halu a kavárnu se nachází hlavní městské náměstí. Do vzniklého prostoru jsem chtěl vzhledem k okolním budovám, které nepodléhají žádnému rástu zavést (jako u čílekové geometrii). Vytvářel jsem tak do náměstí čtverec o rozměrech 40x40m, který je vydlážděný z žulové dlažby. Náměstí prolíná Palackého ulice, kterou jsem vyřešil jako jižní pruh, který vyjde na vyvýšené náměstí, které bude odážděné a poté z vyvýšené úrovně spustí sjede. Je tím tak dána jasná priorita pro chodce a pro automobily. Čtverec jsem pak dále rozdělit do 4 kvadrantů. První kvadrant slouží jako předprostor kulturní haly a je osazen líniovým vodním prvkem, patrně by se jednalo o drabné mlženi. Druhý kvadrant je osazen třemi stromy, které napomohou tepelnému klimatu kavárny a knihovny a nachází se pod nimi venkovní sezení. Ve třetím kvadrantu se nachází bosket z devíti stromů se sezením. Čtvrtý kvadrant je zanechán volný.

PŘEDPROSTOR ŠKOLY

Třetí plocha, která vznikla se nachází mezi polyfunkčním objektem a základní školou. Původní snaha začlenit ji do velkého náměstí nevedla ke kvalitnímu řešení a tak jsem se rozhodl navrhovat ji jako předprostor školy. Zachovávat tak dvě současně vzrostlé lípy, které mají bohužel korunu nasazenou poměrně nízkou a tak je podcházeli pod nimi poněkud nepohodlně. Rozhodl jsem se je tak zahrnout do travnaté plochy. Navrhuji obdélník o rozměrech 30x12m, který prolíná spojovací čarou mezi školou a náměstím. U západní strany travnaté plochy jsem navrhl záhon s vyššími travinami pro vytvoření větší soukromí. Pracoval jsem zde i s lehkou modelací terénu a vznikly tak jemné vlny, na kterých je pohodlnější sedět nežli na rovném trávníku.



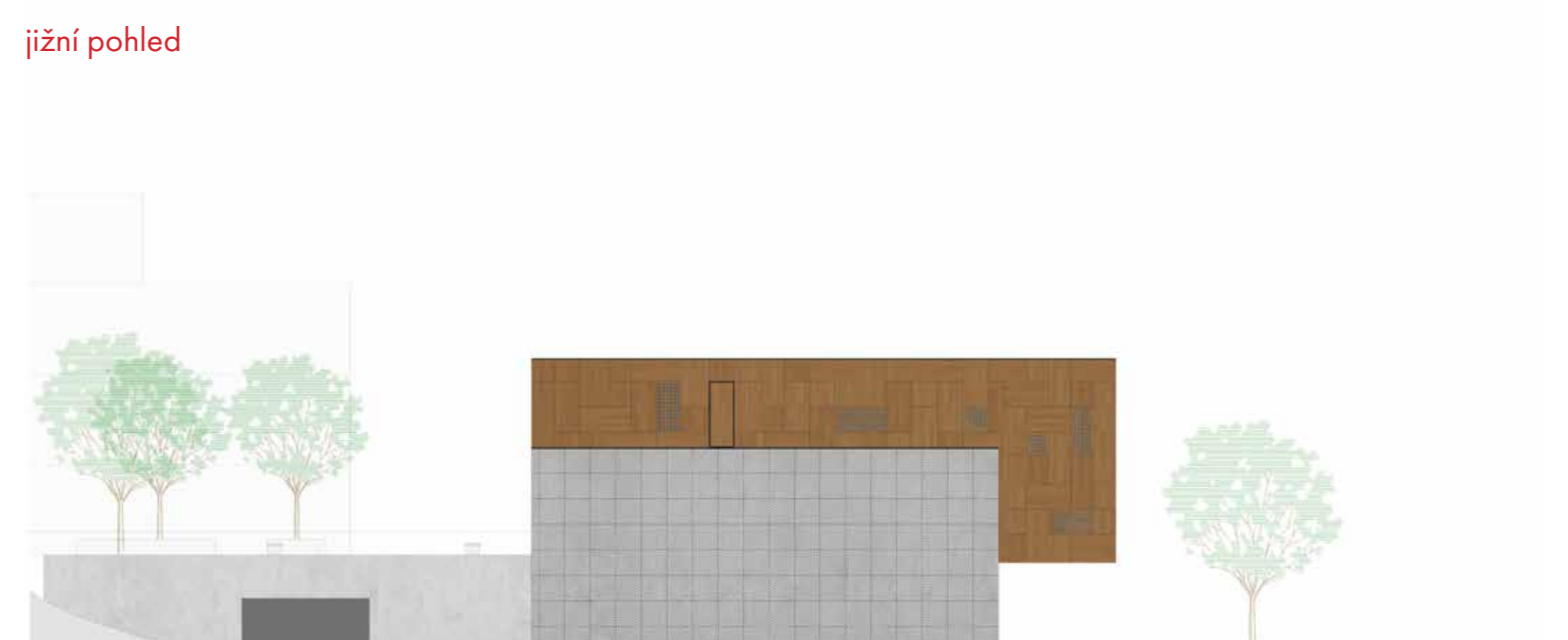
půdorys 1NP



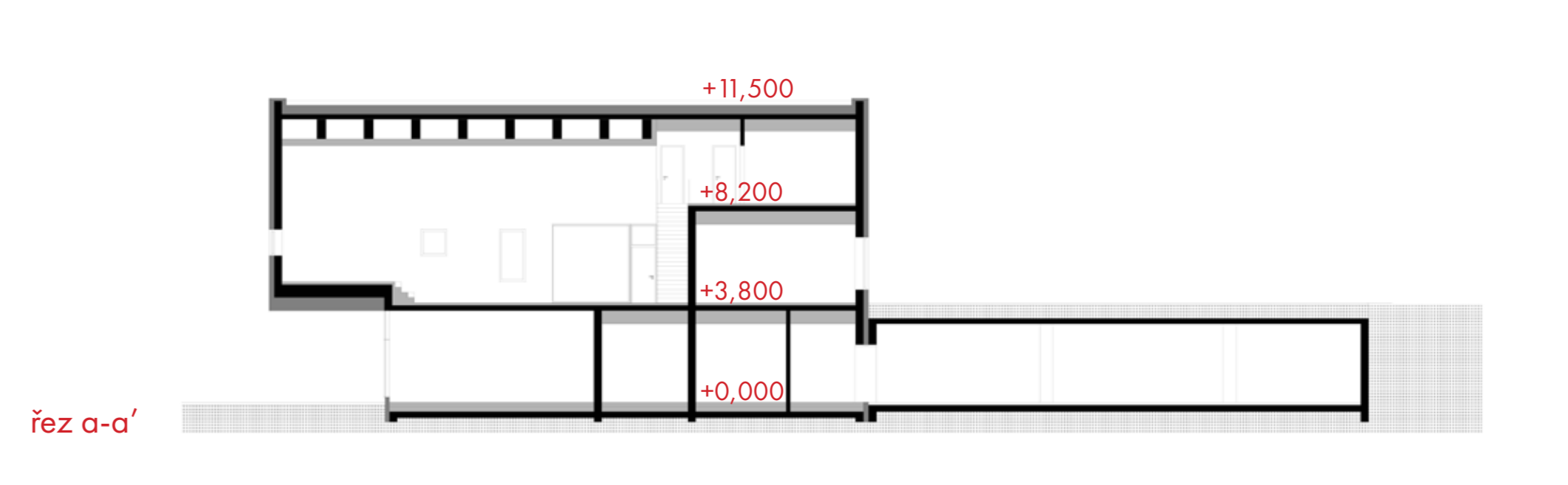
půdorys 2NP



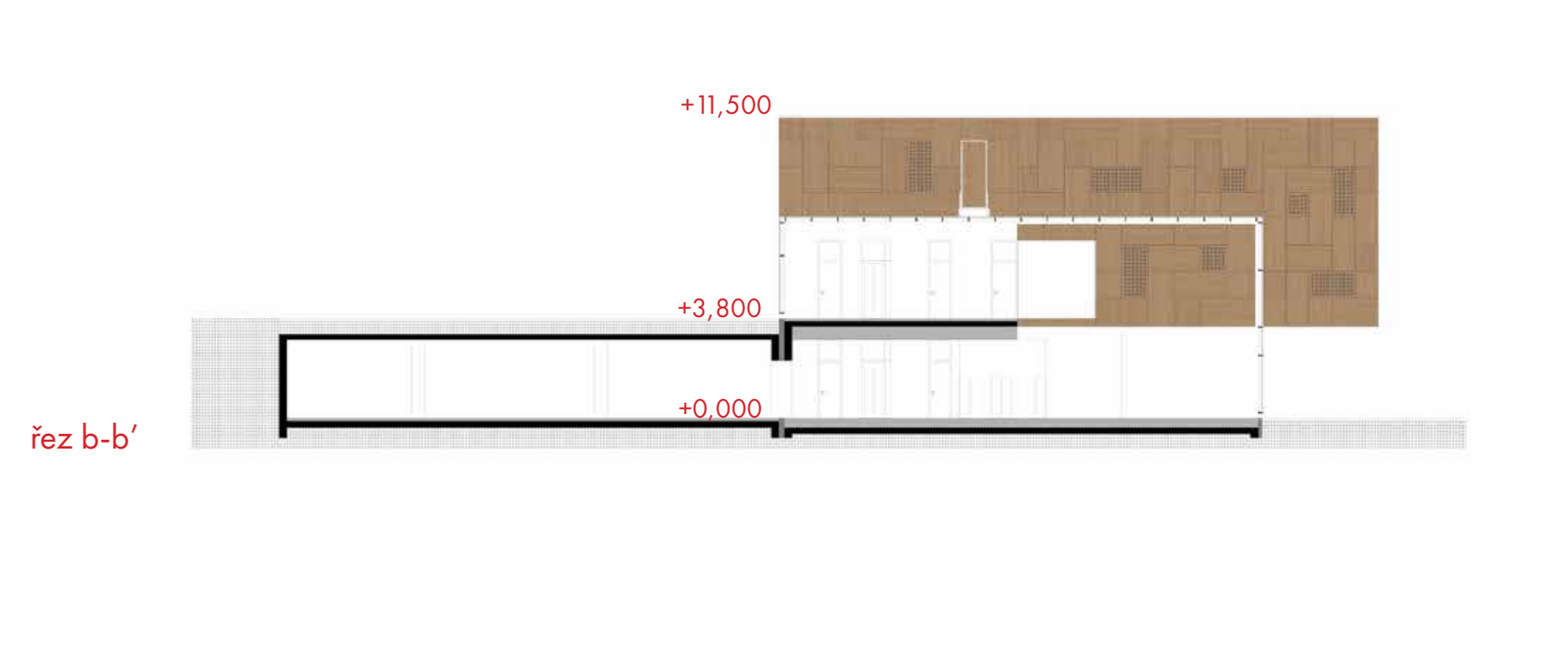
jižní pohled



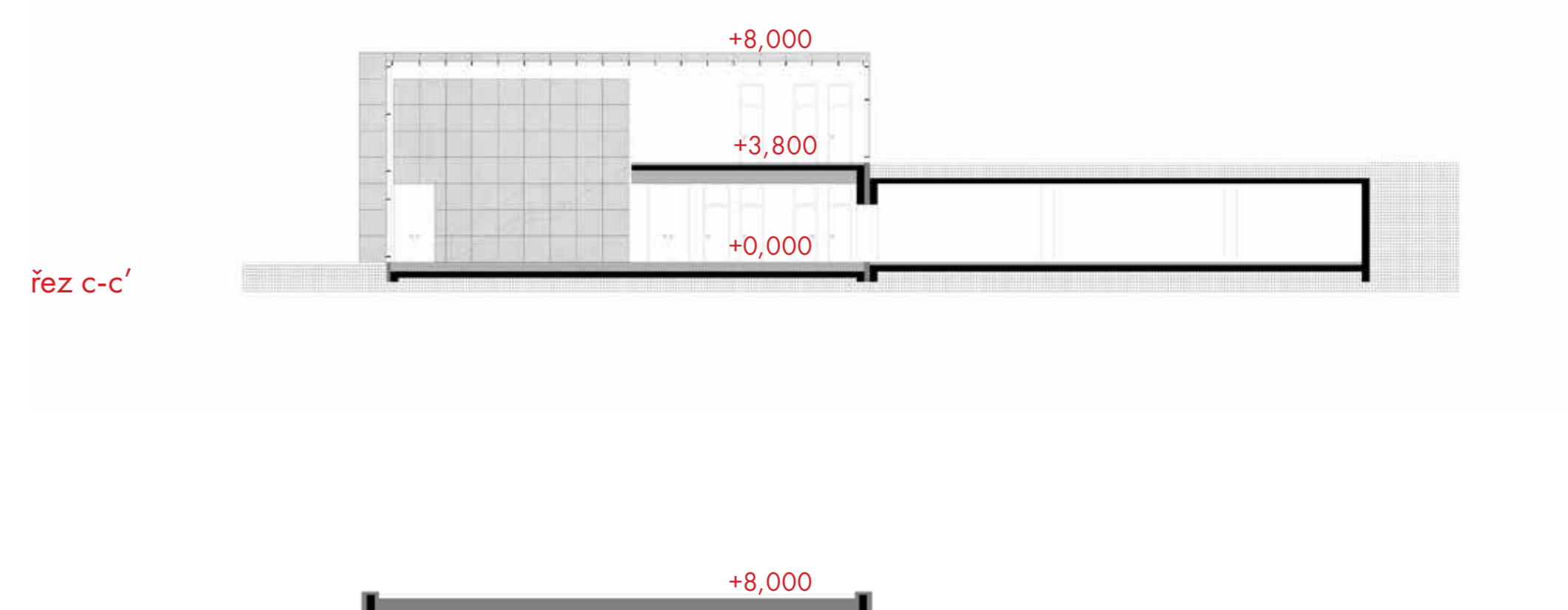
západní pohled



řez a-a'



řez b-b'



řez c-c'