

# REVITALIZACE AREÁLU BÝVALÉHO ZIMNÍHO STADIONU V TELČI

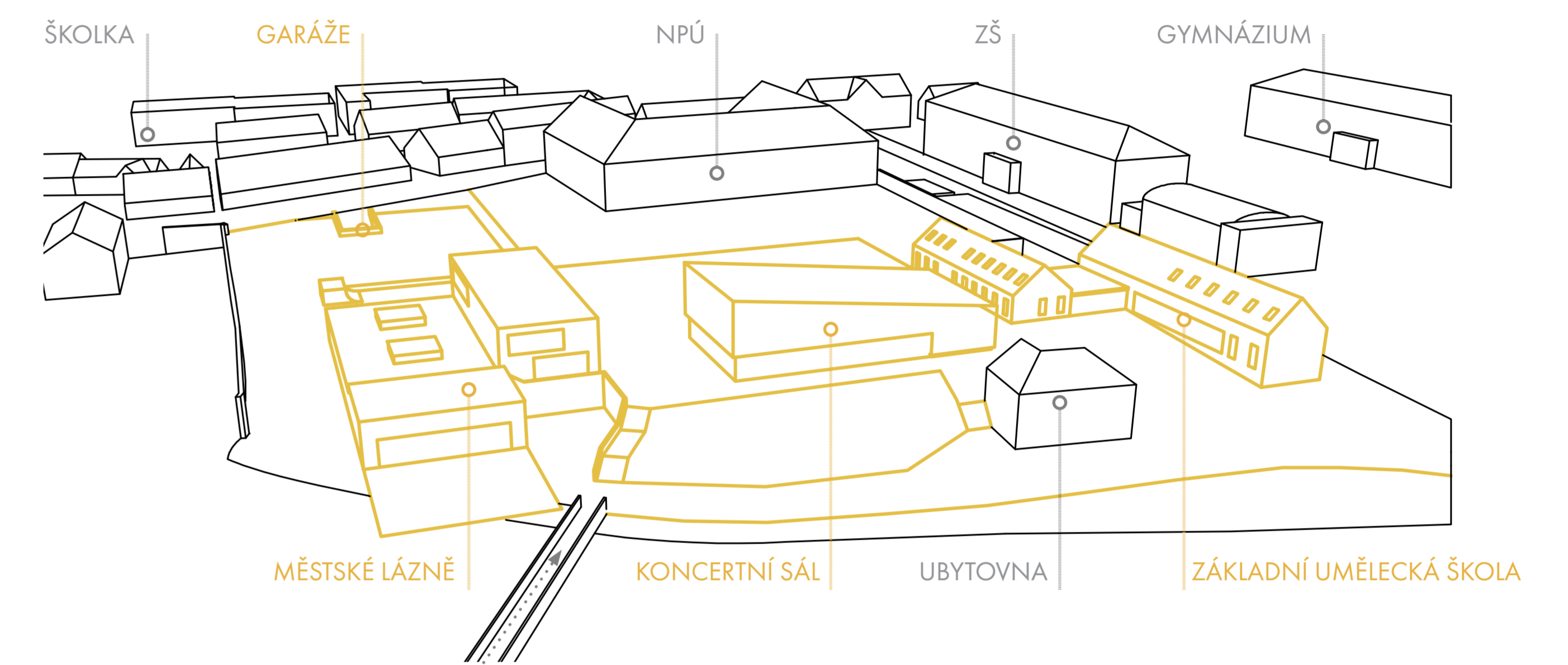
Základní myšlenkou je vytvoření areálu pro volnočasové aktivity, jejichž spektrum uspokojí občany všech věkových kategorií. Pro aktivity bude kromě navržených budov uzpůsoben i exteriér.

Od začátku jsem pracoval s několika východními body či pravidly.

1. Pro území bude lepší v zájmu prostupnosti a charakteru města navrhnout několik menších hmot, než jednu hmotu velkou.
2. Nové budovy budou stát mimo hlavní pěší koridory
3. Nekonkurvat objektu NPÚ novými budovami v jeho blízkosti a raději využít jeho severní fasádu k ohraničení prostoru.
4. Začlenit turistickou ubytovnu do areálu
5. Z území je krásný výhled na telčské panoráma, který bych rád použil jako přidanou hodnotu pro nové navržené objekty.
6. Základní umělecká škola by měla být mimo hlavní proud prostupu, ideálně co nejbliže školnímu areálu.
7. Koncertní sál bude dominantou v areálu jak svojí polohou tak i vzhledem. Mělo by na něj být vidět, a zároveň by jeho foyer mělo umožňovat výhled ven.
8. Lázně s bazénem by pro jejich objem bylo vhodné zapustit pod terén. Ideálně z nich umožnit výhled na telčské panoráma.

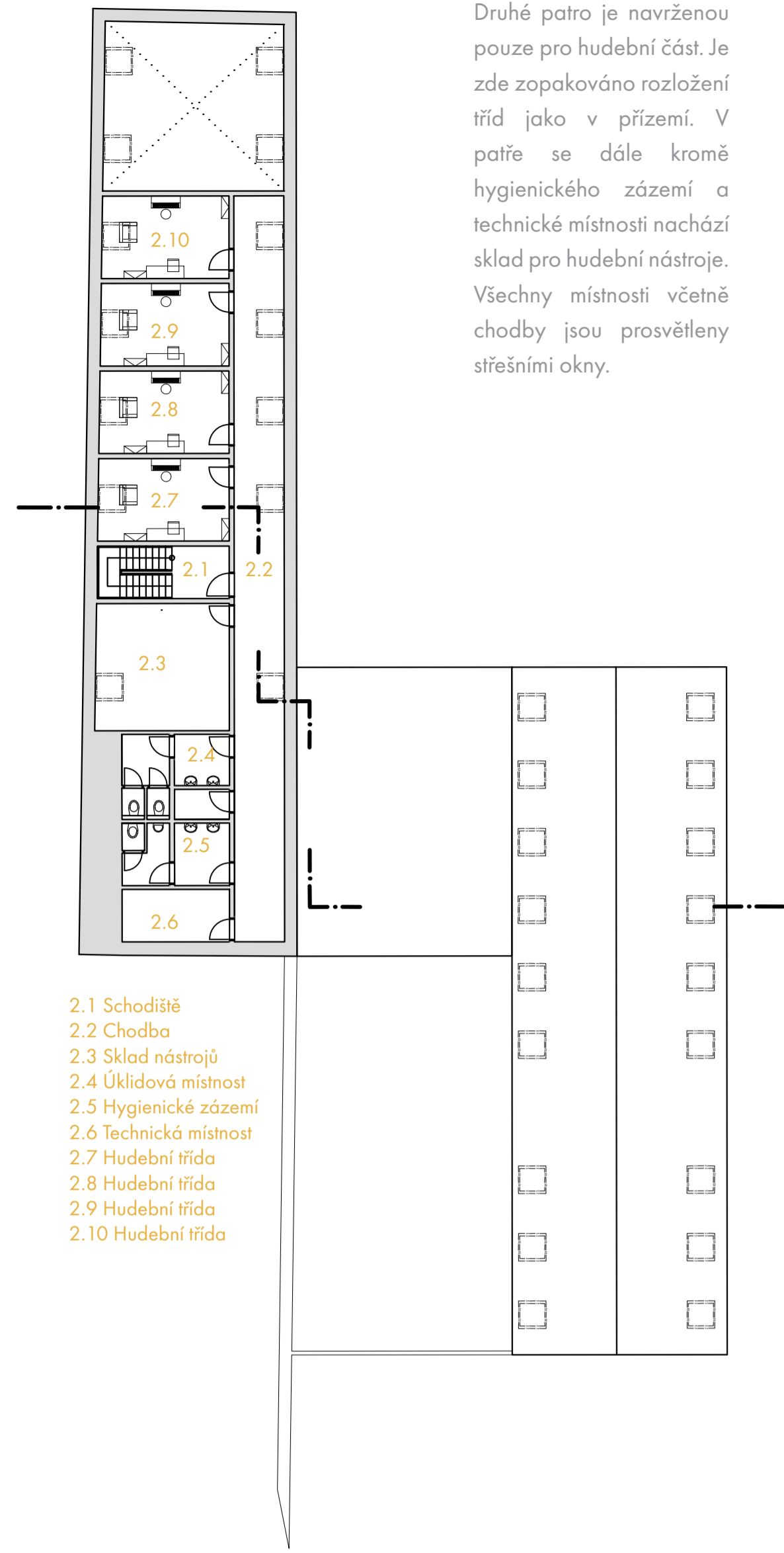
9. Snaha o nové využití budovy bývalé hospody v severní části pozemku.
10. Parkoviště schovat pod terén a umístit jej co nejbliže hlavní příjezdové komunikaci.
11. Zachovat co nejvíce stávající kvalitní zeleně.

Na základě těchto pravidel byly na pozemku navrženy 3 nové objekty + rekonstrukce bývalé hospody. Areál je rozdělen funkčně na několik částí. Kulturní část v severním kvadrantu obsahuje základní uměleckou školu (ta našla své místo ve zrekonstruovaném objektu, ke kterému přibude jedna budova nová) a nové tky koncertní sál. Ten stojí na vyvýšené plošině v místech bývalého kluziště. Oproti hladině rybníka je výškový rozdíl plošiny asi 4 m, což při pohledu od lávky dodává sálu na monumentalitě. Naopak západní kvadrant patří sportu a relaxaci. Hmata bazénu využívá převýšení u rybníka a kromě severní fasády je celá zapuštěná do terénu. Nad něj pak vystupuje objem obsahující zázemí, kavárnu nebo posilovnu. Jižní kvadrant v sobě pod terémem ukrývá garáže, nad kterými jsou navrženy aktivity pro mládež.



## ZUŠ 2NP

Druhé patro je navrženo pouze pro hudební část. Je zde zopakováno rozložení tříd jako v přízemí. V patře se dále kromě hygienické zázemí a technické místnosti nachází sklad pro hudební nástroje. Všechny místnosti včetně chodby jsou prosvětleny střešními okny.



- 2.1 Schodiště
- 2.2 Chodba
- 2.3 Sklad nástrojů
- 2.4 Úklidová místnost
- 2.5 Hygienické zázemí
- 2.6 Technická místnost
- 2.7 Hudební třída
- 2.8 Hudební třída
- 2.9 Hudební třída
- 2.10 Hudební třída

## ZUŠ 1NP

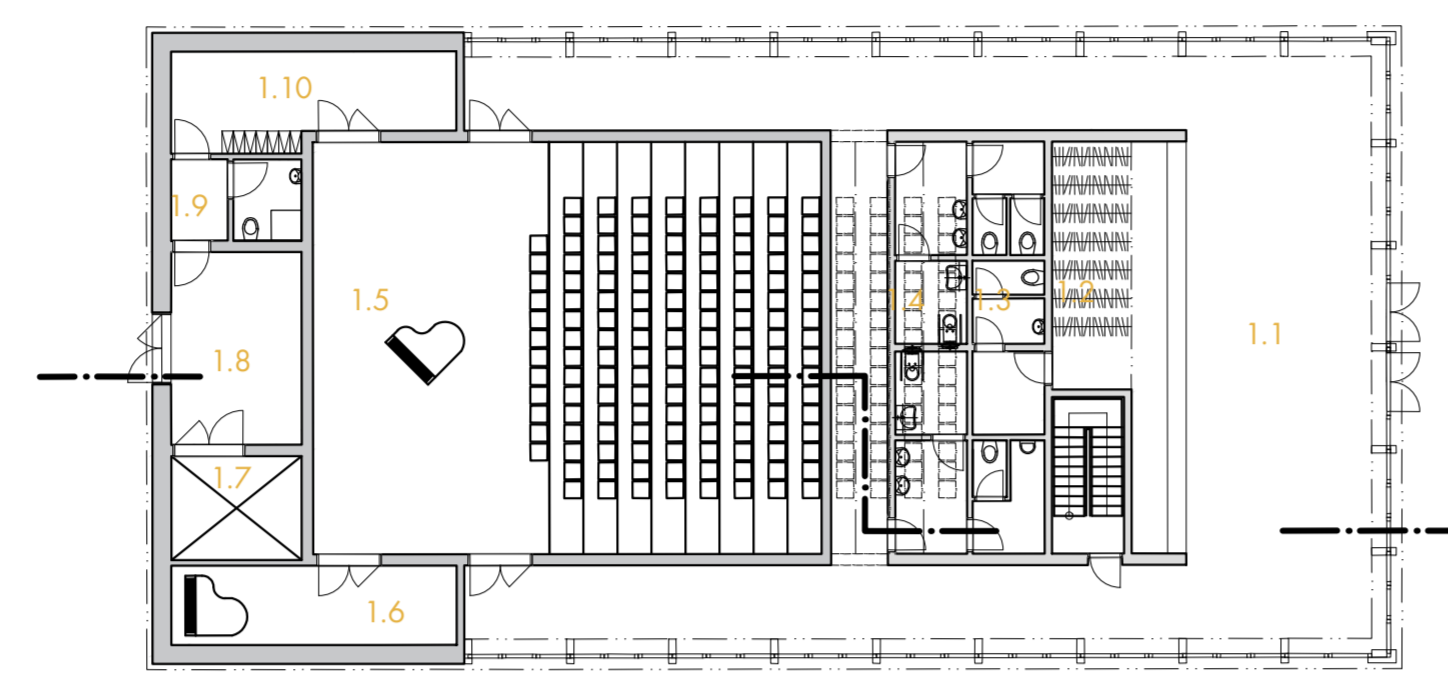
Do školy se vchází skrz prosklené atrium, na které jsou napojené traktory s učebnami. Oba mají prosklenou chodbu, z které se vstupuje do jednotlivých tříd, případně sborovny. Severní trakt (bývalá budova hospody) je určen pro hudební výchovu a je zakončen prostorným sálkem pro nauku. Jižní objekt je novostavba dvou výtvavných tříd. Obsahuje i ředitelnu s kancelář pro sekretářku. Učebny jsou prosvětleny okny na fasádě a také nadsvětlíky, které přenášejí světlo i z prosklených chodeb. Přes atrium se dá dojíti na školní dvorek. Ten je koncipován jako pokoj pod širým nebem s několika stromy a vydlážděným povrchem. Má sloužit pro studenty čekající na hodinu, nebo jako venkovní učebna, případně prostor pro venkovní koncert.



- 1.1 Atrium
- 1.2 Hygienické zázemí
- 1.3 Sklad
- 1.4 Chodba
- 1.5 Sborovna
- 1.6 Úklidová místnost
- 1.7 Schodiště
- 1.8 Hudební třída
- 1.9 Hudební třída
- 1.10 Hudební třída
- 1.11 Hudební třída
- 1.12 Nauka
- 1.13 Sekretářka
- 1.14 Ředitelna
- 1.15 Chodba
- 1.16 Sborovna
- 1.17 Výtvavná třída
- 1.18 Výtvavná třída
- 1.19 Sklad
- 1.20 Palena hlíny
- 1.21 Dvorek

## KONCERTNÍ SÁL 1NP

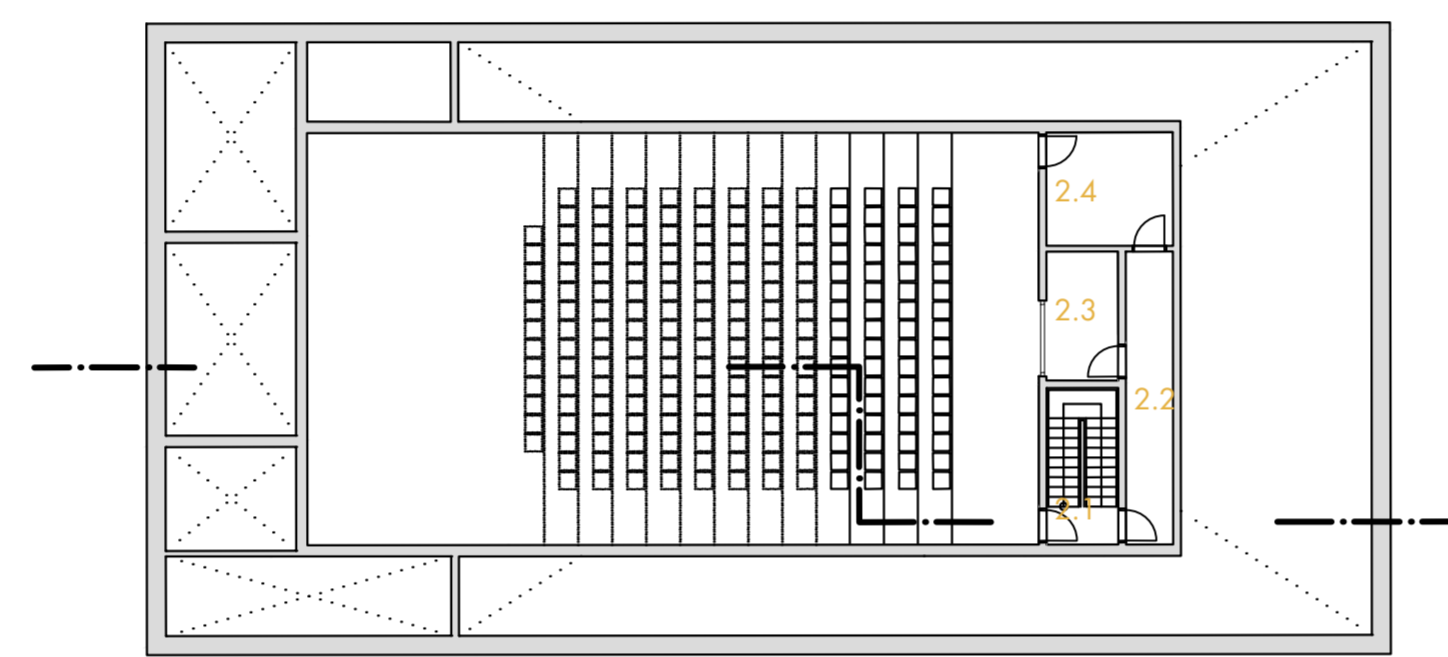
Dominantou celého areálu je koncertní sál. Leží mezi ZUŠ a městskými lázněmi. Je koncipován jako dům v domě. Hmotu sálu je zabalena do měděných pláště s proskleným foyer a přístupovými chodbami. Hlavní vchod do vysokého foyer přichází přímo od Belské lávky. Kolem recepcí (případně sálky) se projde do dvou koridorů vedoucím až ke vstupům do samotného sálu. V něm je 204 míst k sezení plus 4 místa pro osoby s omezenou schopností pohybu. Pod hledištěm je umístěno hygienické zázemí. V části za jevištěm je kromě skladu a technické místnosti umístěna šatna s toaletou pro vystupující. Uprostřed západní fasády je ještě vchod pro účinkující. Foyer a chodby jsou prosklené a umožňují výhled jak na Telč, tak i do veřejného prostoru směrem k pracovišti NPÚ. Nejvýraznějším prvkem fasády je zasvětlující sešíkmený blok vyrobený z měděných panelů. Měď má v Telči tradici, protože se používá na opláštění střech věží.



- 1.1 Foyer
- 1.2 Recepce se šatnou
- 1.3 Zázemí recepcí
- 1.4 Hygienické zázemí
- 1.5 Sál
- 1.6 Sklad
- 1.7 Technická místnost
- 1.8 Vstupní hala
- 1.9 Zázemí sálky
- 1.10 Šatna

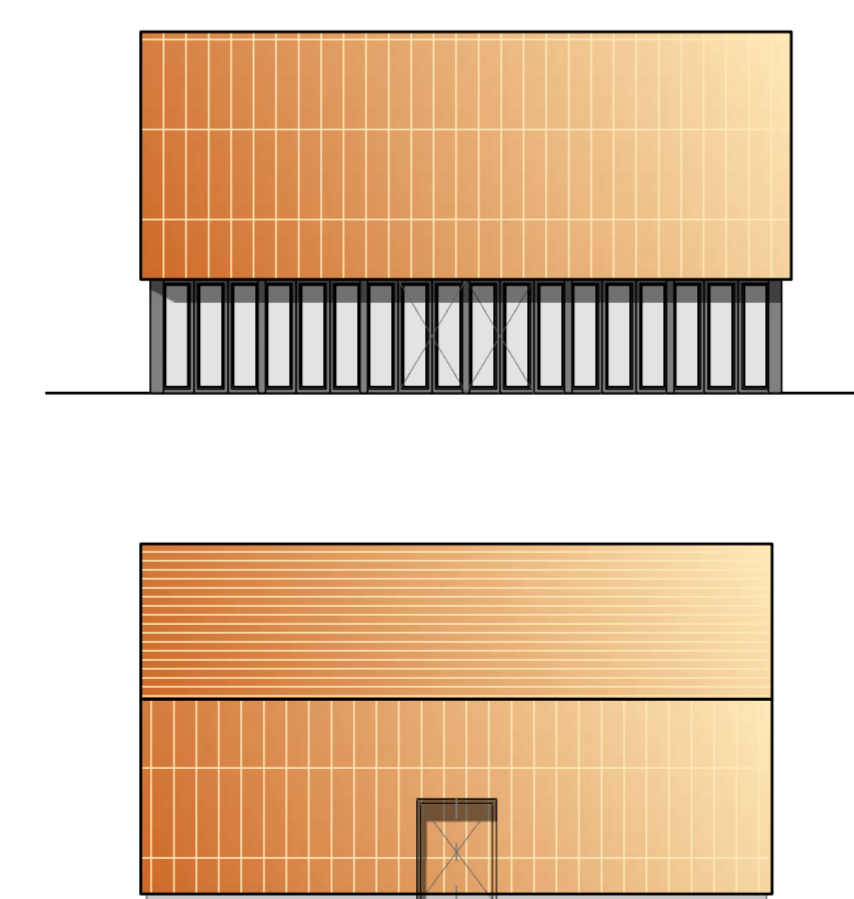
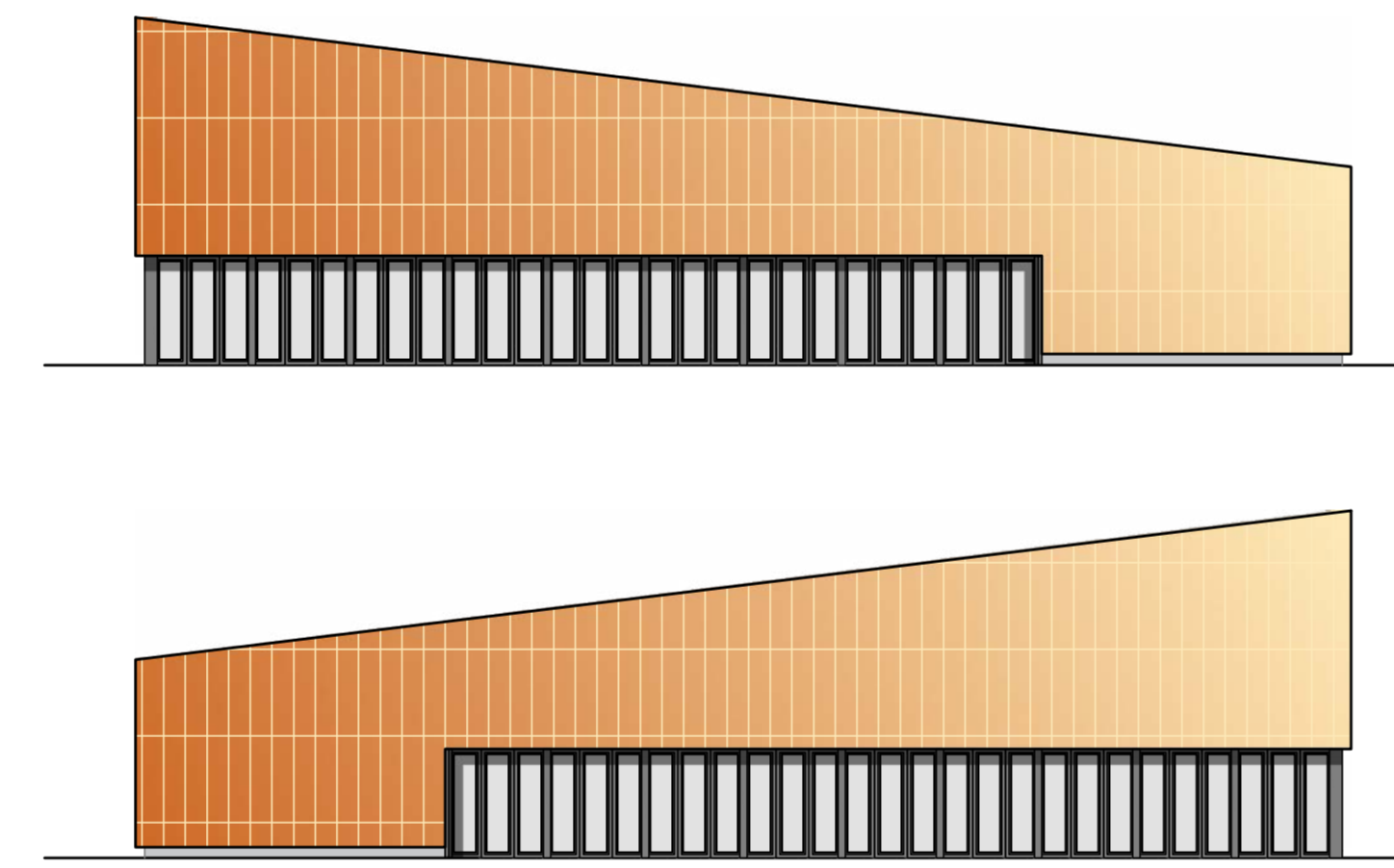
## KONCERTNÍ SÁL 2NP

Druhé nadzemní podlaží obsahuje sklad a reži, která může sloužit i jako požární únik. Foyer s přístupovými chodbami jsou převýšené až ke střešní konstrukci.

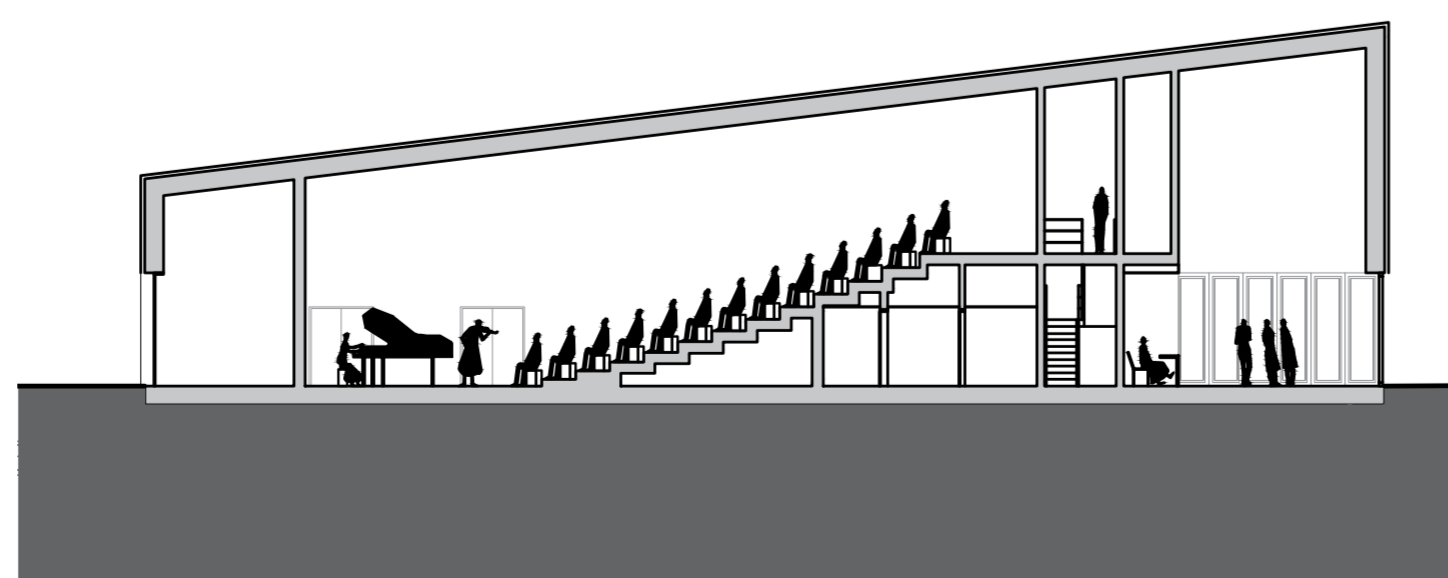


- 2.1 Schodiště
- 2.2 Přístupová chodba
- 2.3 Režie
- 2.4 Sklad

## KONCERTNÍ SÁL FASÁDY

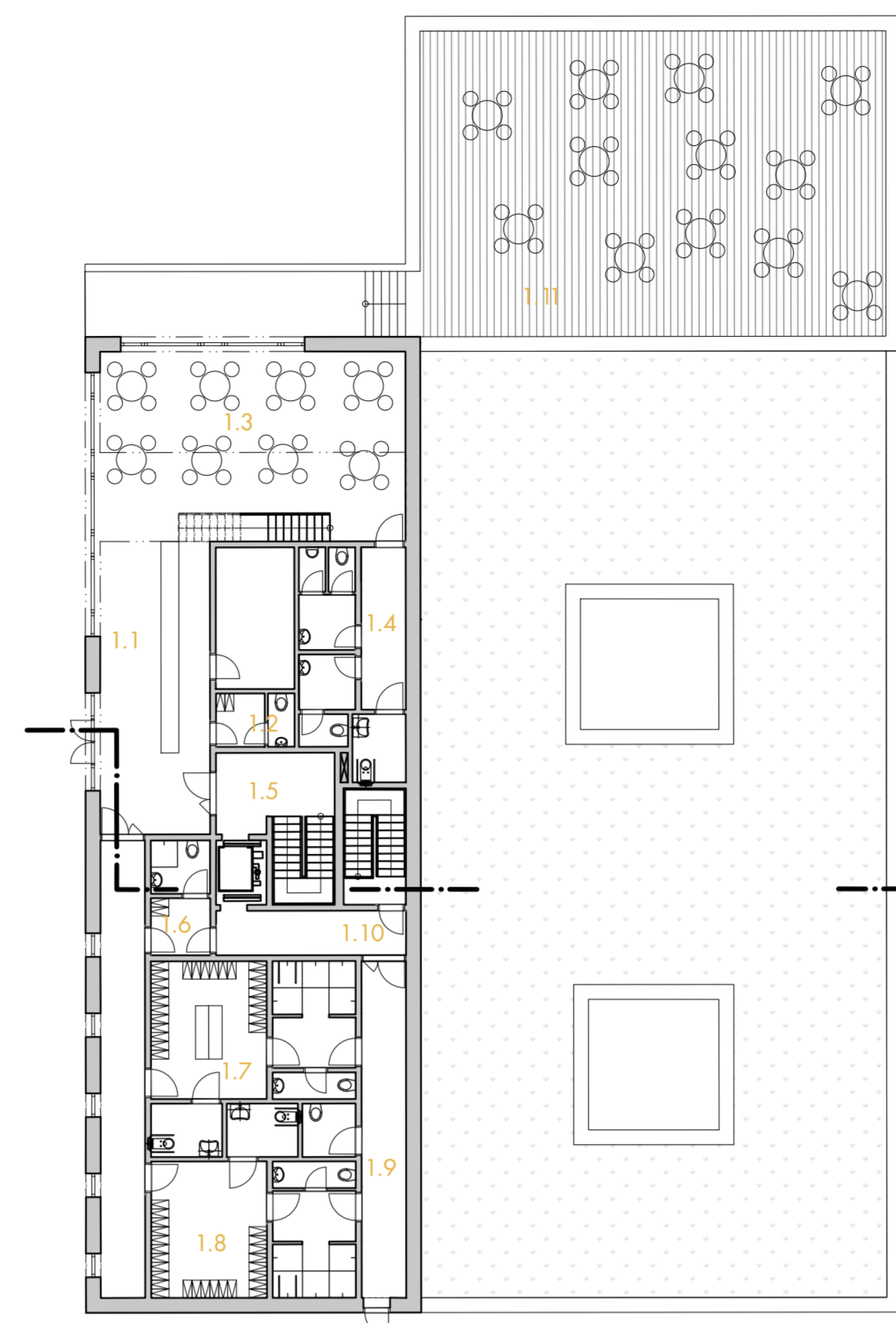


Fasáda sálu je vyřešena kombinací dvou materiálů. Měď a sklo. Prstencové okna zajišťují světlo pro foyer a přístupové chodby. Zbytek fasády je tvořen měděnými panely s opatřením proti korozí tak, aby si držely svoji oranžovou barvu. Sešíkmený tvar střechy je dán sklonem hlediště.



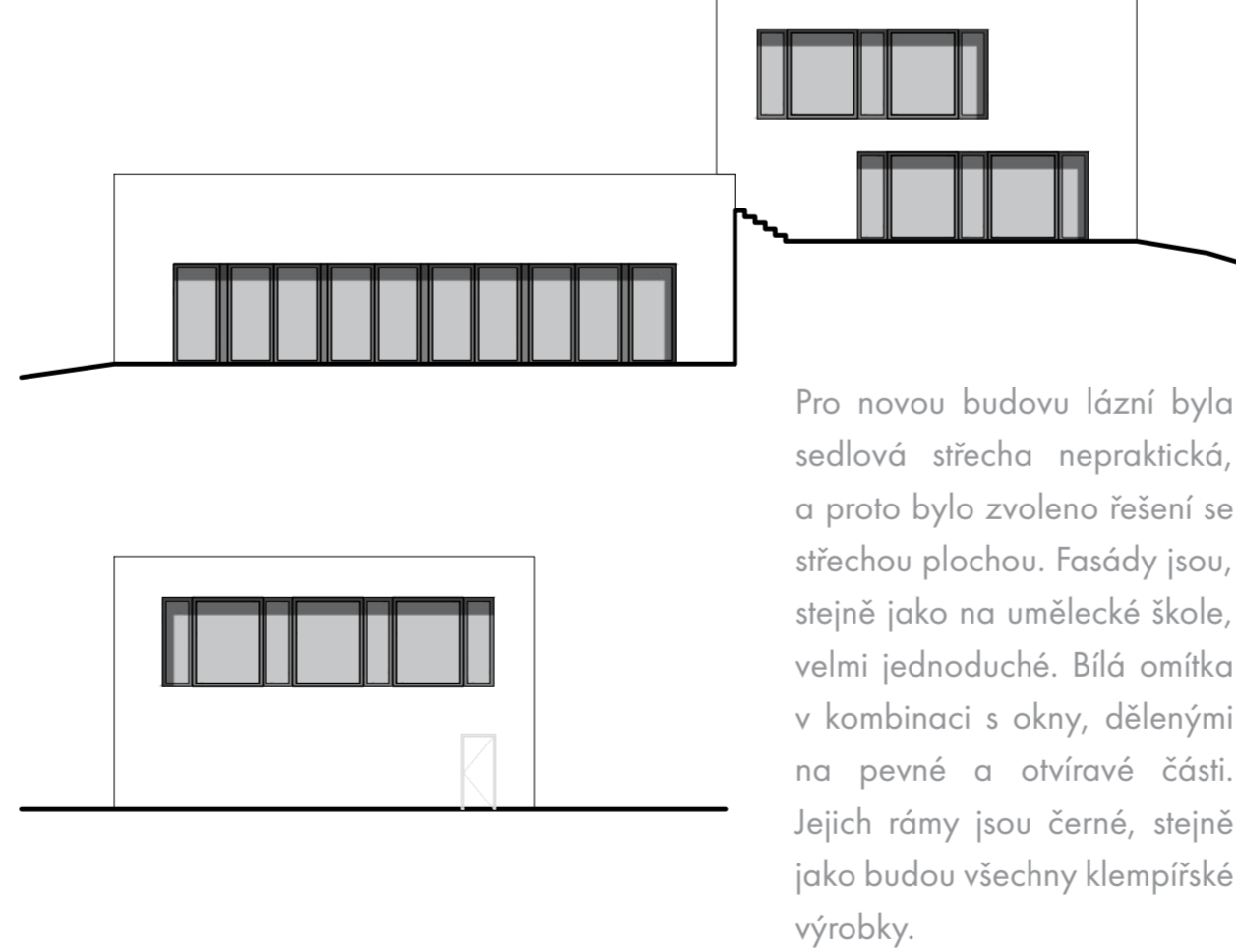
## MĚSTSKÉ LÁZNĚ 1NP

Návštěvník má po příchodu do budovy několik možností. První z nich je jít doleva do kavárny, která má za recepcí i svoje zázemí včetně toalet a přípravy. Součástí kavárny je i galerie s několika dalšími stoly a v letních měsících se dá propojit s venkovní terasou. Bude-li chtít navštívit jednu ze sportovních aktivit, využije jedny ze dvou dveří napravo od recepcí. Ty první vedou do lázní s bazénem, do kterých se jde přes šatny se sprchami a poté po schodech dolů. Druhou sportovní aktivitou je posilovna v druhém nadzemním podlaží. Obě sportoviště jsou funkčně oddělená a spojená pouze výtáhem pro osoby s omezenou schopností pohybu.

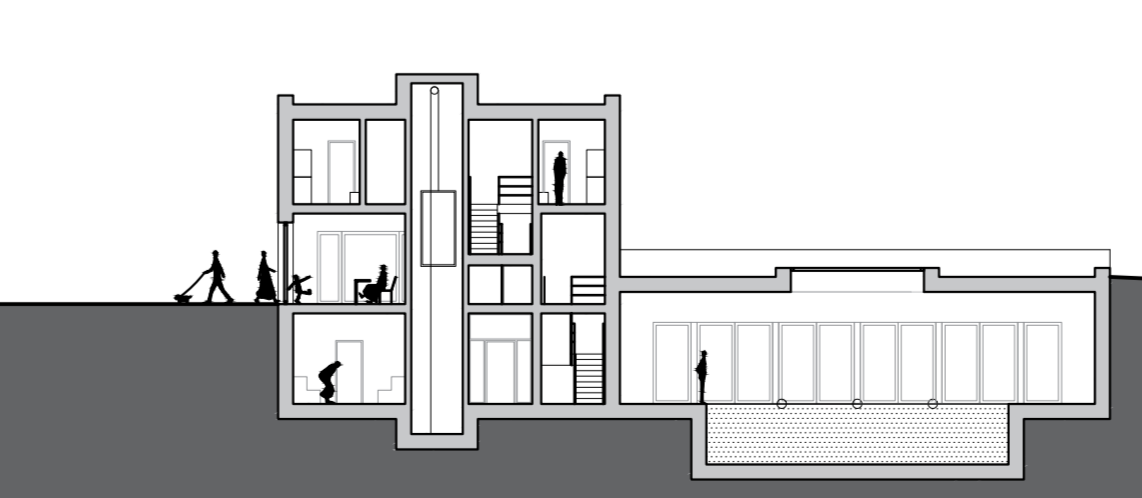


- 1.1 Recepce + Bar
- 1.2 Zázemí recepcí
- 1.3 Kavárna
- 1.4 Hygienické zázemí
- 1.5 Schody do posilovny
- 1.6 Šatna plavčích
- 1.7 Šatna ženy se zázemím
- 1.8 Šatna muži se zázemím
- 1.9 Chodba
- 1.10 Schody do lázní
- 1.11 Venkovní terasa

## MĚSTSKÉ LÁZNĚ FASÁDY

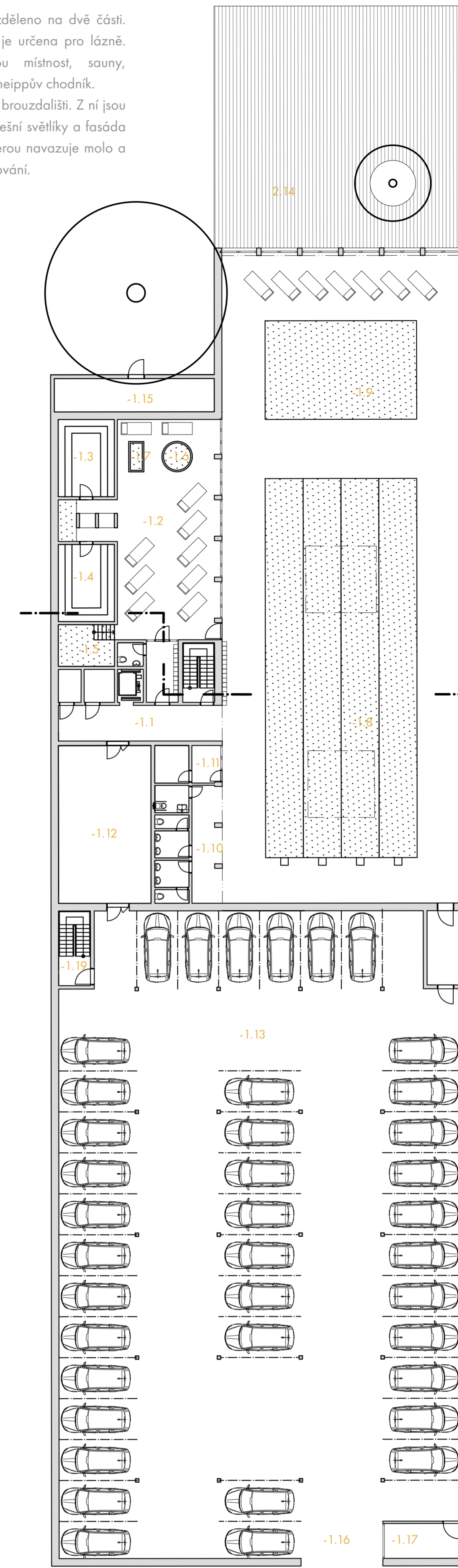


Pro novou budovu lázní byla sedlová střecha nepraktická, a proto bylo zvoleno řešení se střechou plochou. Fasády jsou, stejně jako na umělecké škole, velmi jednoduché. Bílá omítka v kombinaci s okny, dělenými na pevné a otvíravé části. Jejich rámy jsou černé, stejně jako budova všechny klempířské výrobky.



## MĚSTSKÉ LÁZNĚ 1PP

Podzemní podlaží je rozděleno na dvě části. Ta pod hlavní budovou je určena pro lázně. Obsahuje odpočinkovou místnost, saunu, vířivku, horkou lázeň a Kneippův chodník. Větší část patří bazénu a brouzdališti. Z ní jsou na terénu vidět pouze střešní světlíky a fasáda směrem k rybníku, na kterou navazuje molo a záluk pro venkovní grilování.

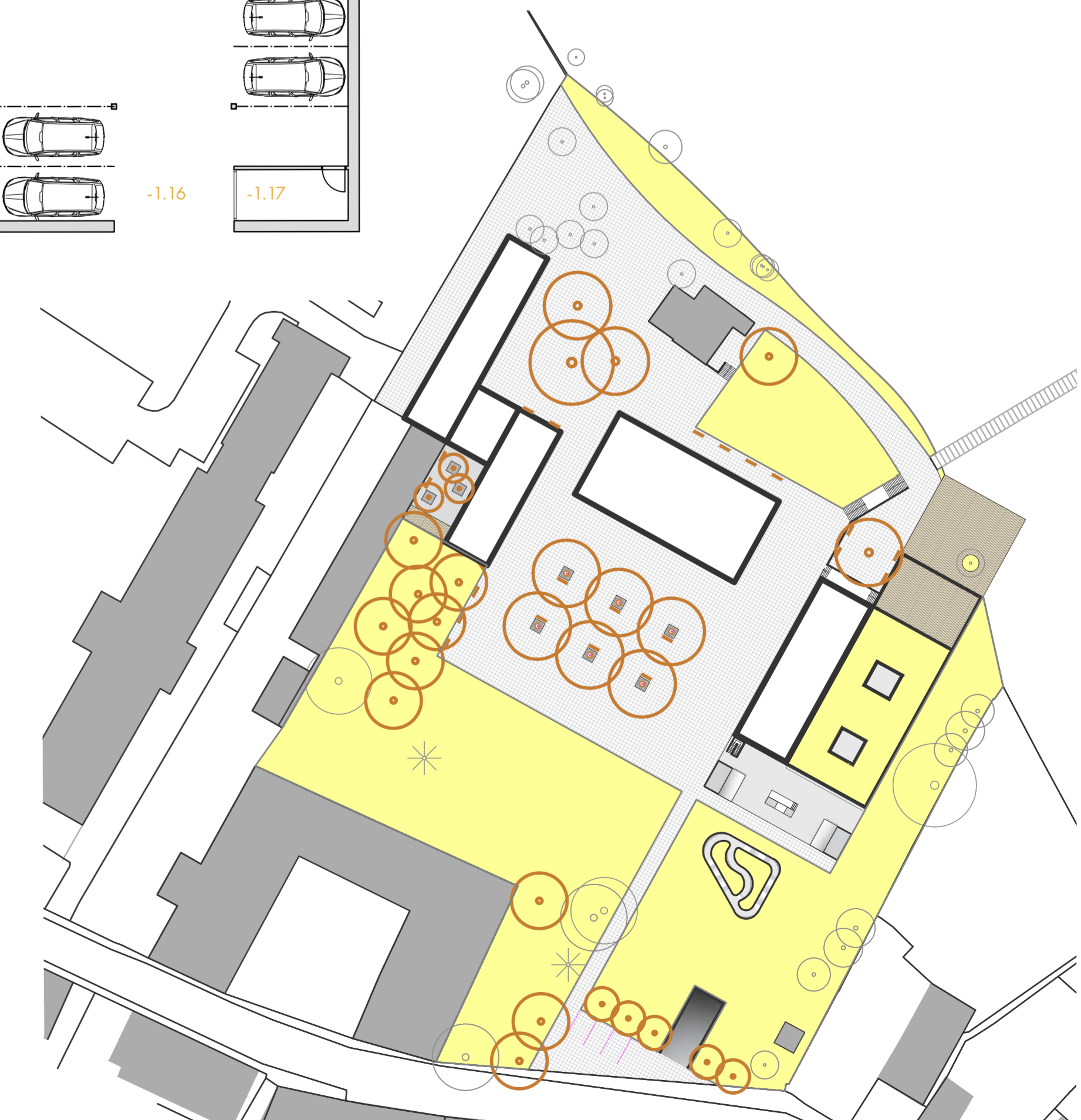


- 1.1 Vstupní chodba
- 1.2 Odpočinková místnost
- 1.3 Sauna 1
- 1.4 Sauna 2
- 1.5 Horká lázeň
- 1.6 Vířivka
- 1.7 Kneippův chodník
- 1.8 Bazén, 4 dráhy 25m
- 1.9 Brouzdaliště
- 1.10 Hygienické zázemí
- 1.11 Plavčí
- 1.12 Technické zázemí
- 1.13 Garáže
- 1.14 Molo
- 1.15 Zázemí pro grilování

## GARÁŽE

Garáže jsou na stejné úrovni jak podzemní podlaží lázní. Vjíždí se do nich z jihu, z Hradecké ulice. Obsahují 39 míst pro osobní automobily. Na povrchu jsou pak ještě další 3 pro osoby s omezenou schopností pohybu. V nejužším místě garáží leží schodiště vedoucí na terén a dále směrem do nového areálu.

- 1.16 Vjezd
- 1.17 Správoce garáží
- 1.18 Únikový východ z lázní
- 1.19 Schody na povrch



## KONCEPCE ZELENĚ

Z původní výsadby jsou zachovány velké vzrostlé stromy u západní hranice pozemku. Společně s nimi je ponecháno i několik stromů u objektu NPÚ. Zachována byla také výsadba v severním rohu pozemku s tím že se povrch pod nimi vydláždí. Totéž platí i pro vrby u břehu Ulického rybníka. Nově jsou použity stromy k dotvoření náměstí a to v jeho západní části. Uprostřed pak stojí 6 plantonů vysázených v rástru nově navržené zástavby. Pláček mezi ZUŠ, sálem a obytnou novou ozdobí 3 kaštiny. Pomocí nových stromů je oddělena i ulice Hradecká.