



# **BAKALÁŘSKÁ PRÁCE**

**Analýza a komparace zadluženosti vybraných obcí**

**Analysis and Comparison of the Indebtedness of  
Selected Municipalities**

## **STUDIJNÍ PROGRAM**

Ekonomika a management

## **STUDIJNÍ OBOR**

Řízení a ekonomika průmyslového podniku

## **VEDOUCÍ PRÁCE**

Ing. Pavla Koťátková Stránská, Ph.D.

**Kůla**

**Jan**

**2018**

## I. OSOBNÍ A STUDIJNÍ ÚDAJE

Příjmení:	<u>Kůla</u>	Jméno:	<u>Jan</u>	Osobní číslo:	<u>460896</u>
Fakulta/ústav:	<u>Masarykův ústav vyšších studií (MÚVS)</u>				
Zadávací katedra/ústav:	<u>Oddělení ekonomických studií</u>				
Studijní program:	<u>Ekonomika a management</u>				
Studijní obor:	<u>Řízení a ekonomika průmyslového podniku</u>				

## II. ÚDAJE K BAKALÁŘSKÉ PRÁCI

Název bakalářské práce:	<u>Analýza a komparace zadluženosti vybraných obcí</u>		
Název bakalářské práce anglicky:	<u>Analysis and Comparison of the Indebtedness of Selected Municipalities</u>		
Pokyny pro vypracování:	<p>CÍL: Cílem BP je analyzovat a zhodnotit vývoj zadluženosti vybraných obcí za sledované období 10ti let. Výběr obcí bude probíhat dle velikostních kategorií, rozlohou intravilánu a podnikatelského prostředí. Součástí BP bude analýza nástrojů, které slouží k prevenci či eliminaci zadlužení. PŘÍNOS: Přínos BP spočívá ve zpracování problematiky zadluženosti obcí ve vztahu k podnikatelskému prostředí s následnou "peer analýzou" s vybranými obcemi.</p> <p>OSNOVA: 1. Úvod; 2. Teoretická část - právní úprava a teoretické vymezení územní samosprávy; 3. Praktická část - charakteristika vybraných obcí, analýza hospodaření obcí se zaměřením na zadluženost za posledních 10 let, návrhy opatření; 4. Závěr</p>		
Seznam doporučené literatury:	<p>PEKOVÁ, Jitka. Finance územní samosprávy: teorie a praxe v ČR. Praha: Wolters Kluwer Česká republika, 2011.</p> <p>KADERÁBKOVÁ, J., PEKOVÁ, J. Územní samospráva - udržitelný rozvoj a finance. Praha: Wolters Kluwer Česká republika, 2012.</p> <p>HAMERNÍKOVÁ, Bojka. Veřejné finance. Praha: Wolters Kluwer Česká republika, 2017.</p> <p>ZÁKON č. 128/2000 Sb. ze dne 12. dubna 2000 O OBCÍCH</p>		
Jméno a pracoviště vedoucí(ho) bakalářské práce:	<u>Ing. Pavla Kořátková Stránská, Ph.D., MÚVS ČVUT v Praze, Oddělení ekonomických studií</u>		
Jméno a pracoviště konzultanta(ky) bakalářské práce:	<u></u>		
Datum zadání bakalářské práce:	<u>5. 12. 2017</u>	Termín odevzdání bakalářské práce:	<u>5. 5. 2018</u>
Platnost zadání bakalářské práce:	<u>31. 8. 2019</u>		
			
Podpis vedoucí(ho) práce	Podpis vedoucí(ho) ústavu/katedry	Podpis děkana(ky)	

## III. PŘEVZETÍ ZADÁNÍ

<u>4-04-2018</u>	
Datum převzetí zadání	Podpis studenta(ky)

KŮLA, Jan. *Analýza a komparace zadluženosti vybraných obcí*. Praha: ČVUT 2018.  
Bakalářská práce. České vysoké učení technické v Praze, Masarykův ústav vyšších studií.



**MASARYKŮV ÚSTAV  
VYŠŠÍCH STUDIÍ  
ČVUT V PRAZE**

## **Prohlášení**

Prohlašuji, že jsem svou bakalářskou práci vypracoval samostatně. Dále prohlašuji, že jsem všechny použité zdroje správně a úplně citoval a uvádím je v příloženém seznamu použité literatury.

Nemám závažný důvod proti zpřístupnění této závěrečné práce v souladu se zákonem č. 121/200 Sb., o právu autorském, o právech souvisejících s právem autorským a o změně některých zákonů (autorský zákon) v platném znění.

V Praze dne:

Podpis:

## **Poděkování**

Rád bych touto cestou poděkoval své vedoucí bakalářské práce, Ing. Pavle Koťátkové Stránské, Ph.D., za její konzultace, cenné a odborné připomínky, vynikající přístup a především čas, který mi věnovala při vypracování této práce a problematiky.

## **Abstrakt**

Cílem bakalářské práce je provést analýzu hospodaření vybraných obcí se zaměřením na zadluženost ve sledovaném období 2008-2017. Práce je rozdělena do dvou kapitol, teoretická a praktická část. V teoretické části je vymezení územní samosprávy a obce. Následně je uvedena charakteristika příjmů a výdajů obce. Součástí teoretické části je popis nástrojů regulace zadluženosti obcí. V druhé části bakalářské práce je provedena analýza hospodaření vybraných obcí se zaměřením na zadluženost s následnou komparací. Závěr práce je věnován uvedením autorových návrhů k eliminaci zadlužení.

## **Klíčová slova**

Územní samospráva, obec, rozpočet, příjmy, výdaje, zadluženost

## **Abstract**

The aim of the bachelor thesis is to analyze the economy of selected municipalities with a focus on indebtedness in the monitored period 2008-2017. The thesis is divided into the theoretical part and practical part. In the theoretical part is defined territorial self-government and municipality. Further, the first part describes the municipal revenues and expenses. The thesis also contains a description of municipal debt control tools. In the second part of the bachelor thesis is executed analyze of economy with focus on the indebtedness of selected municipalities, followed by comparison. The conclusion of the thesis contains author's proposes for elimination of the indebtedness.

## **Key words**

A territorial self-government, a municipality, a budget, a revenue, an expense, an indebtedness

# Obsah

I.	Úvod.....	10
II.	Teoretická část.....	12
1.	Územní samospráva.....	12
1.1.	Charakteristika obce .....	12
1.1.1.	Samostatná působnost obcí .....	13
1.1.2.	Přenesená působnost .....	14
1.1.3.	Orgány obce.....	15
2.	Rozpočty obcí.....	16
2.1.	Příjmy obcí.....	18
2.1.1.	Daňové příjmy.....	19
2.1.2.	Nedaňové příjmy.....	21
2.1.3.	Kapitálové příjmy .....	23
2.1.4.	Peněžní transfery .....	24
2.1.5.	Návratné příjmy .....	24
2.2.	Výdaje obcí.....	27
2.2.1.	Mandatorní výdaje.....	28
3.	Regulace dluhu obcí.....	29
III.	Praktická část .....	33
4.	Analýza zadluženosti vybraných obcí .....	33
4.1.	Záhornice.....	34
4.2.	Jiřice.....	39
4.3.	Korytná .....	45
5.	Komparace.....	51



6. Návrh opatření.....	57
IV. Závěr .....	58
V. Seznam použité literatury.....	59
Seznam obrázků.....	62
Seznam tabulek.....	62
Seznam grafů .....	62

# I. Úvod

Obec, jakožto územně samosprávný celek, je veřejnoprávní korporace na území státu za účelem samostatného spravování veřejných věcí, které jsou součástí obyvatel žijících v obci. O hospodaření si obec rozhoduje zcela sama a měla by tuto činnost vykonávat hospodárně, aby dostala potřeb obyvatel žijících na jejím území a byla schopna se i rozvíjet. Tyto potřeby jsou finančně náročné a obce, pokud nedisponují dostatečnými prostředky, musí činnosti tohoto charakteru zajistit pomocí cizích prostředků.

Zadluženost obcí patří v České republice mezi diskutovaná témata. Problém se zadlužením je směřován spíše k malým obcím než k velkým městům, které disponují vyšším objemem prostředků. Zadluženost nemusí u obce znamenat v každém případě její neschopnost správného hospodaření, ale může se jednat o úvěry, kterými se spolufinancuje investiční činnost, např. výstavba infrastruktury, čističky odpadních vod, ochrana životního prostředí.

Cílem této práce je analyzovat hospodaření vybraných obcí v období 2008-2017 se zaměřením na zadluženost. U obcí je provedena analýza příjmů, výdajů a zadluženosti. Výběr obcí probíhá na základě zvolených kritérií, které zohledňují geografickou polohu obce, velikost obce, občanskou vybavenost obce a podnikatelské prostředí.

Pro naplnění výše stanoveného cíle je nutné nejprve teoreticky vymezit základní pojmy, a to je územní samospráva a obec. Dále se teoretická část zabývá rozpočtovou strukturou obcí, a to v podmínkách ČR se zaměřením na obecní rozpočty. V následujících odstavcích jsou podrobně popsány veškeré příjmy a výdaje obecních rozpočtů. Jelikož tato práce se zabývá hospodaření obcí se zaměřením na zadluženost, teoretická část obsahuje i analýzu nástrojů, které obcím pomáhají k regulaci jejich zadlužení.

Praktická část nejprve vymezuje způsob výběru obcí. Vybrané obce jsou analyzovány z hlediska jejich hospodaření za období 2008-2017. U každého vybraného subjektu je provedena základní charakteristika obce, kde se nachází, kolik obyvatel daná obec má a jaké významné kulturní památky či kulturní vyžití se na území obce nachází. Dále je provedena analýza všech příjmů, výdajů, podrobnější analýza daňových příjmů a analýza

zadluženosti – cizí zdroje, dlouhodobá zadluženost, likvidita a podíl cizích zdrojů na celkových aktivech.

Po analýze jednotlivých obcí je provedena komparace vybraných obcí. Tzv. peer analýza se zabývá porovnáním daňových příjmů, cizích zdrojů, dlouhodobé zadluženosti a ukazatele SIMU na jednoho obyvatele obce.

Závěrečná část praktické části bakalářské práce po komparaci vybraných obcí je věnována případným návrhům opatření a eliminaci zadlužení.

Ke zpracování celé práce je využita odborná literatura zaměřená na rozpočty a financování obcí a internetové zdroje. Analyzovaná data obcí jsou získána z veřejně dostupných zdrojů, které spravuje a poskytuje Ministerstvo financí ČR.

## II. Teoretická část

### 1. Územní samospráva

V České republice vývoj územní samosprávy prošel dlouhým vývojem, byl ovlivněn mnohými celospolečenskými a politickými událostmi. K přelomovým etapám historického vývoje územní samosprávy došlo v roce 1990. Na přelomu nového tisíciletí došlo k velkým legislativním změnám a významné fázi vývoje reformy veřejné správy, které měly výrazný vliv na podobu, fungování i postavení územních samospráv v České republice. Tuto fázi charakterizuje, že správa společnosti přestává být pouze záležitostí orgánů státu a pomalu dochází opět k většímu podílu samosprávy na rozhodování a společenském řízení.

Samosprávou se rozumí převážně samostatné spravování záležitostí, které se přímo dotýkají obyvatel. Spravování vlastních záležitostí si vyžaduje právní rámec, který je zasazen do českého právního řádu a obsahují ho ústavní a ostatní zákony.

Samospráva je v obecné teorii rozlišována na územní a zájmovou. Obě zmíněné samosprávy jsou spojovány s existencí veřejnoprávní korporace, tedy subjektu veřejné správy, kterému je svěřena veřejná moc plnit všechny úkoly. Samospráva je poté vykonávána vlastními prostředky, na vlastní odpovědnost a vlastním jménem samosprávných korporací. Od státní správy se liší tím, že jejím subjektem je veřejnoprávní korporace odlišná od státu a dále tím, že její činnost je zaměřena na řešení vlastních záležitostí. Do veřejnoprávních korporací realizující územní samosprávu patří kraje na vyšší úrovni a na nižší úrovni obce. (1)

#### 1.1. Charakteristika obce

Legislativní úprava obcí je obsažena v zákoně č. 128/2000 Sb. Ze dne 12. dubna 2000 o obcích. Dle §1 výše zmíněného zákona je obec definována: „*Obec je základním územním samosprávným společenstvím občanů; tvoří územní celek, který je vymezen hranicí územní obce.*“ (2)

Mezi charakteristické znaky obce patří: (1)

- Vlastní území – obec může mít jedno nebo více vymezeného území

- Občané obce – dle Zákona o obcích je občanem obce každá fyzická osoba, která je občanem České republiky a má v obci hlášený trvalý pobyt
- Samostatné spravování svých záležitostí
- Vystupování svým jménem v právních vztazích
- Péče o všestranný rozvoj území
- Hospodaření podle vlastního rozpočtu

Obec je označována jako veřejnoprávní územní korporace a při uskutečnění svých pravomocí podléhá povaze veřejného úřadu. Znamená to tedy, že obec má vlastní majetek a příjmy a hospodaří se svým vlastním rozpočtem. Obec je tvořena obyvatelstvem, které využívá katastrální vymezené území a má zakotvené v Ústavě právo na samosprávu. Obec vystupuje svým jménem v právních vztazích a nese odpovědnost z těchto vyplývajících vztahů. Tato samospráva má za úkol pečovat o potřeby svých občanů a všestranný rozvoj svého území.

Obce nevykonávají pouze tuto samosprávu, ale můžou v určitých situacích plnit i funkci státního orgánu. Rozlišuje se tedy u ní působnost samostatná a přenesená. (1) (3)

### **1.1.1. Samostatná působnost obcí**

Dle §7 odst. 1, zákona o obcích, má obec právo na samosprávu a úkoly, které patří do samosprávy obce, plní v rozsahu stanovené zákonem a v souladu s potřebou obce. Do samostatné působnosti mohou státní orgány a orgány krajů zasahovat, pouze pokud to vyžaduje ochrana zákona způsobem, který stanovuje zákon. Zastupitelstvu obce připadá veškerá pravomoc ve věcech samostatné působnosti. (1)

Pokud není zcela jasné, zda se jedná o samostatnou působnost či působnost přenesenou, postupuje se podle §8 zákona o obcích, který zní: *„Pokud zvláštní zákon upravuje působnost obcí a nestanoví, že jde o samostatnou působnost či o přenesenou působnost, platí, že jde vždy o činnost patřící do samostatné působnosti obcí.“* (2)

Veškeré záležitosti, které jsou v zájmu obce a občanů patří do samostatné působnosti. Výjimkou jsou situace, kdy jde o věci zákonem svěřené krajům nebo pokud jde o přenesenou působnost.

Výčet činností patřící do samostatné působnosti: (3)

- Schvalování programu rozvoje obce
- Schvalování rozpočtu a účetní závěrky obce
- Vydávání obecně závazných vyhlášek obce
- Rozhodnutí o vyhlášení místního referenda
- Zřízení a zrušení obecní policie
- Rozhodnutí o spolupráci obce s jinými obcemi a o formě této spolupráce

### **1.1.2. Přenesená působnost**

Přenesená působnost je definována v §7 odst. 2, zákona o obcích. S touto působností se nejčastěji občan setká při stavebním nebo územním řízení anebo při jiných správních řízeních v ochraně krajiny a přírody.

Obce vykonávají v přenesené působnosti státní správu, která byla svěřena jejich orgánům státem. Ve výsledku to znamená, že obce vykonávají činnosti jménem státu a plní jeho úkoly. Obecní úřad vykonává působnost a pro výkon přenesené působnosti obce získávají příspěvky ze státního rozpočtu.

Hlavním záměrem delegování státních úkolů na obec je přiblížení záležitostí státní správy občanům do jejich místa trvalého pobytu. Pokud daná obec není schopna či ochotna činnost vykonávat sama, obec může se souhlasem krajského úřadu uzavřít veřejnoprávní smlouvu, kterou převede veškeré činnosti na obec ve stejném obvodu s rozšířenou působností. Obec, která převezme tyto činnosti, má právo na úhradu nákladů s výkonem přenesené působnosti. (1) (3)

Podle působnosti, kterou mají, a rozsahu státní správy, kterou vykonávají, se obce dělí na:

(1) (3)

- 1) Obce (obce I. Stupně) – v základním rozsahu svěřeném obci vykonávána orgány obce
- 2) Obce s pověřeným obecním úřadem (obce II. Stupně) – v rozsahu pověřeného obecního úřadu
- 3) Obce s rozšířenou působností (obce III. Stupně) – v rozsahu obecního úřadu obce s rozšířenou působností

### **1.1.3. Orgány obce**

Obecní orgány jsou zastupitelstvo obce, rada obce, obecní úřad, starosta a zvláštní orgány obce.

**Zastupitelstvo obce** se skládá z členů zastupitelstva obce, v souladu se zákonem o obcích se každé volební období stanoví jejich počet. Zákon o obcích upravuje práva a povinnosti členů zastupitelstva. Obecní zastupitelstvo rozhoduje ve věcech, které patří do samostatné působnosti. Ve věcech patřících do přenesené působnosti, pouze stanoví-li zákon. Při volbě k platnému souhlasu je potřeba nadpoloviční většina hlasů všech členů zastupitelstva.

**Rada obce** je výkonný orgán obce. Radě přísluší rozhodovat v oblasti přenesené působnosti, ve věcech v oblasti přenesené působnosti ji nenáleží rozhodovací pravomoc, pokud zákon nestanoví jinak. Obecní rada zabezpečuje plnění přijatých usnesení zastupitelstva obce a připravuje návrhy pro jednání zastupitelstva. Pokud v obci se nevolí obecní rada, pravomoc je svěřena starostovi.

**Obecní úřad** je tvořen starostou, místostarostou a zaměstnanci obecního úřadu. V čele obecního úřadu stojí starosta. Úkoly, které obecní úřad obdržel od zastupitelstva nebo rady obce, plní v oblasti samostatné působnosti. Věci v oblasti přenesené působnosti vykonává obecní úřad státní správu, věci patřící do působnosti jiné obce nevykonává.

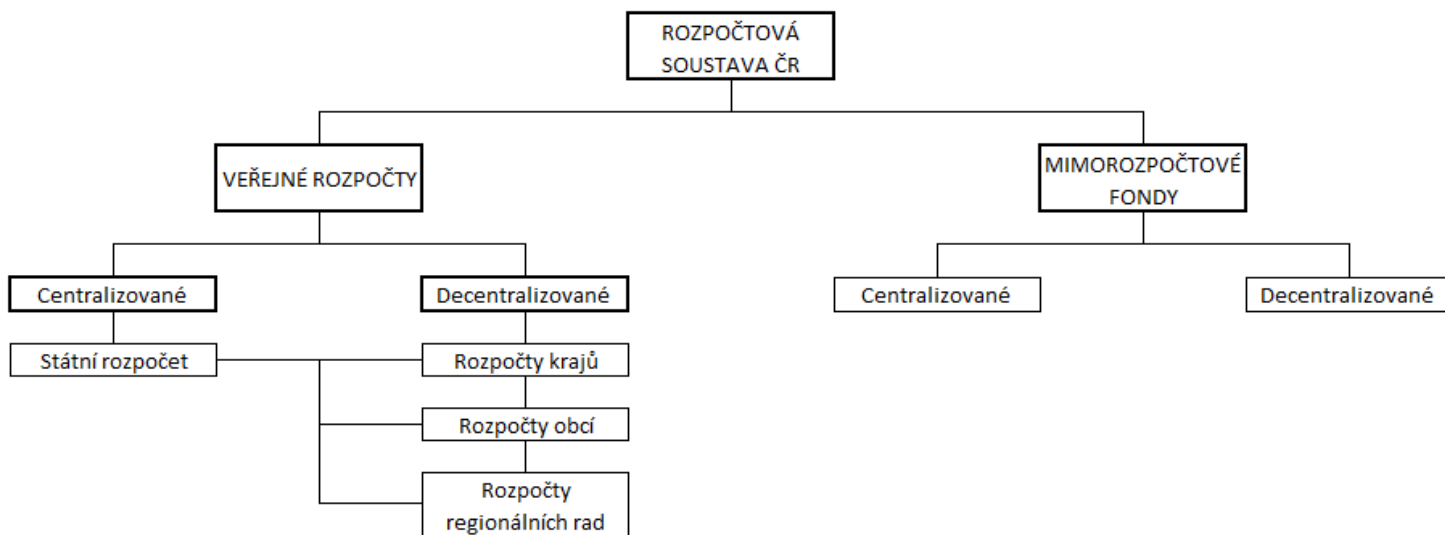
**Starosta** je osoba, která obec zastupuje navenek. Zákon o obcích stanovuje v §103 - §108 pravomoc a působnost starosty. Zastupitelstvo obce volí starostu a místo starostu z řad svých členů. Starosta a místostarosta musí mít české občanství. Ve funkci za své výkony odpovídají zastupitelstvu obce. Místostarosta zastupuje starostu v době jeho

nepřítomnosti nebo v době, kdy funkci nevykonává. Obecní zastupitelstvo může zvolit více místostarostů a dále jim může svěřit zabezpečovací konkrétní úkoly. (2) (4)

## 2. Rozpočty obcí

V každém státě nedílnou součástí finančního systému tvoří rozpočtová soustava. Ta je závislá na velikosti veřejného sektoru, politickém a územním uspořádáním státu a na tradicích v dané zemi. Definice rozpočtové soustavy dle Hamerníkové ((5), s. 165) zní: „Rozpočtovou soustavou rozumíme soustavu veřejných rozpočtů (včetně rozpočtových vztahů fungujících uvnitř této soustavy) a institucí, které zabezpečují tvorbu, rozdělování, užití a kontrolu toků jednotlivých okruhů finančních prostředků v rámci této soustavy.“

V České republice soustavu veřejných rozpočtů tvoří rozpočty centrální vlády a místní rozpočty. Do rozpočtů centrální vlády patří státní rozpočet včetně národního fondu, šest státních fondů (Státní zemědělský intervenční fond, Státní fond životního prostředí, Státní fond na podporu české kinematografie, Státní fond kultury, Státní fond rozvoje bydlení, Státní fond dopravní infrastruktury), privatizační fond a zdravotní pojišťovny. Rozpočty krajů a obcí náleží do místních rozpočtů. (5) (6)



**Obrázek 1: Schéma rozpočtové soustavy ČR. Zdroj: (5)**

Rozpočet obce a kraje je decentralizovaný základní finanční plán, peněžní fond, roční bilance, důležitý nástroj regionální politiky kraje a komunální politiky obce, nástroj řízení



příslušného subjektu územní samosprávy a jim zřizovaných organizací v regionálním a lokálním veřejném sektoru.

Velký důraz v rozpočtovém plánování se klade na roční rozpočet, nemalý důraz se klade i na kratší rozpočtové plánování v průběhu rozpočtového období. V plánování ročního hospodaření se poté klade důraz i na víceletý rozpočtový výhled, který si zákon č. 218/2000 Sb., o rozpočtových pravidlech územních rozpočtů vyžaduje.

V celé rozpočtové soustavě České republiky trvá rozpočtové období kalendářní rok. Doba tohoto období se vztahuje i na rozpočet obcí a krajů. Proces zpracování rozpočtu je však delší, protože zpracování plánu hospodaření musí projít všemi etapami rozpočtového procesu. Zpravidla obce a kraje začínají se zpracování rozpočtu na následující rok v září, tudíž zahrnuje dobu 1,5 roku. Do rozpočtového procesu standardně patří tyto etapy: (5)

- Sestavení návrhu územního rozpočtu – sestavení plánovaných příjmů a výdajů, dobře zpracovaný plán může minimalizovat případné úpravy v průběhu rozpočtového období
- Projednání rozpočtu – ve výborech, v komisích, v radě
- Projednání a schválení – zastupitelstvo obce
- Realizace a průběžná kontrola plnění rozpočtu – zastupitelstvo obce
- Kontrola plnění rozpočtu
- Sestavení závěrečného účtu obce – úkol a projednání zastupitelstva obce, který závěrečný účet schvaluje

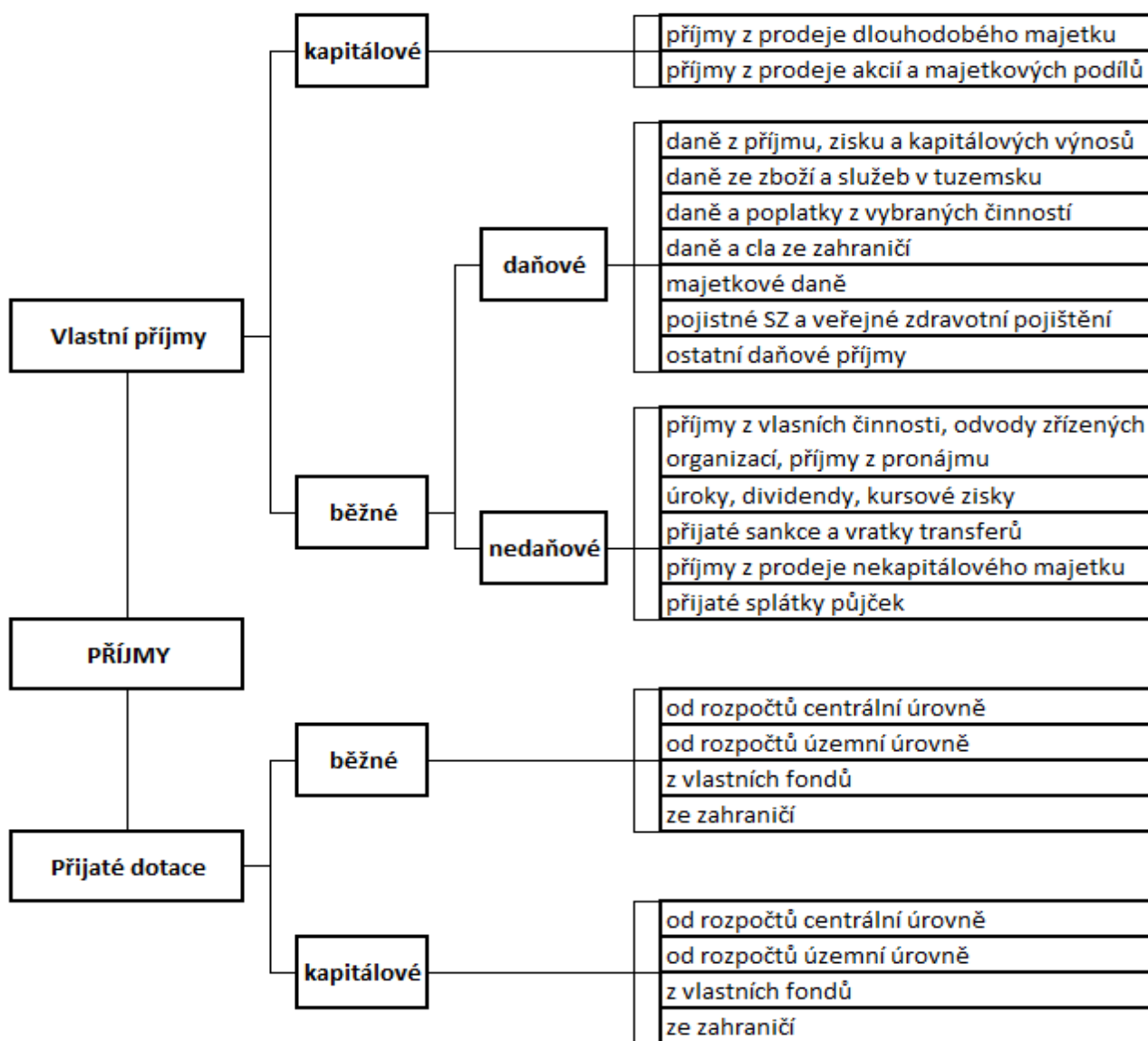
Obec musí dodržovat rozpočtovou zásadu publicity, protože stejně jako státní rozpočet, je i rozpočet obcí a závěrečný účet veřejnou záležitostí. Tyto dva zmíněné dokumenty jsou projednávány na jednáních zastupitelstva příslušné obce a poté jsou zveřejněny na webových stránkách obce nebo úřední desce obce.

Další zásady v průběhu rozpočtového období, které obec musí dodržovat jsou, každoroční sestavování a schvalování územního rozpočtu, úplnost a jednotnost rozpočtu, hospodárnost a efektivnost, reálnost a pravdivost rozpočtu (může být ovlivněna řadou

faktorů, např. hospodářská krize), dlouhodobá vyrovnanost, účetní audit a přezkum hospodaření. (7)

## 2.1. Příjmy obcí

Prvořadou skupinou příjmů obecních rozpočtů v České republice jsou nenávratné příjmy, jak absolutně, tak relativně. Lze je rozdělit z ekonomického hlediska na příjmy vlastní a cizí. Mezi vlastní příjmy se řadí daňové příjmy, nedaňové příjmy a kapitálové příjmy. Cizí příjmy jsou tvořeny nenávratné přijaté dotace a návratné příjmy, tj. půjčky, úvěry, a to zejména na financování investičních potřeb.



Obrázek 2: Základní druhové rozdělení příjmů. Zdroj: (7)

### **2.1.1. Daňové příjmy**

Daňové příjmy patří k největšímu podílu celkových příjmů obecních rozpočtů. Zákon č. 243/2000 Sb., o rozpočtovém určení daní určuje, do kterého rozpočtu daná daň, případně její podíl, plyne. Od vzniku samostatné České republiky bylo mnohokrát rozdělení daní měněno, hlavně ve prospěch obcí a od roku 2000, s účinností od roku 2001, je stanoveno zákonem č. 243/2000 Sb. Cílem změn bylo posílit příjmy rozpočtů obcí, stabilizovat příjmy, vyrovnat dynamiku vývoje daňových příjmů a snížit prostorové rozdíly v daňovém výnosu. (7)

Legislativní úprava daňových příjmů je uvedena v zákoně č. 243/2000 Sb., o rozpočtovém určení daní a jeho novely. Zmíněný zákon upravuje rozpočtové určení daně z nemovitých věcí, daní z příjmů a daně z přidané hodnoty ve vztahu k daňovým příjmům obcí a krajů. (8)

#### **2.1.1.1. Převody podílem z celostátního hrubého výnosu daní**

Celostátním hrubým výnosem daně se rozumí peněžní prostředky vybrané v průběhu rozpočtového období správcem daně, které jsou snižené o vrácené prostředky. Vybrané pokuty a částky použité na úhradu nákladů daňového řízení se nezahrnují do celostátního hrubého výnosu daně. Peněžní prostředky z celostátního hrubého výnosu daní, které jsou sdílené se státním rozpočtem, jsou převáděny ve výši, která odpovídá procentnímu podílu na celostátním hrubém výnosu daní, do rozpočtů obcí a krajů. Vypočtená částka u příslušné obce je vynásobena procentem, které je uvedené ve vyhlášce Ministerstva financí o procentním podílu jednotlivých obcí na částech celostátního hrubého výnosu daní, pro danou obci. (8)

Od 1. 1. 2018 se podle zákona o rozpočtovém určení daní rozděluje: (8)

- DPH podle přepočteného procentního podílu obcím ve výši 23,58 % z celostátního hrubého výnosu
- Daň z příjmu fyzických osob ze závislé činnosti podle přepočteného procentního podílu obcím ve výši 23,58 % z celostátního hrubého výnosu
- Daň z příjmu fyzických osob vybírané srážkou podle zvláštní sazby dle přepočteného procentního podílu obcím 23,58 % z celostátního hrubého výnosu

- Daň z příjmu fyzických osob ze samostatné výdělečné činnosti<sup>1</sup> podle přepočteného procentního podílu obcím ve výši 23,58 % z 60 % celostátního hrubého výnosu
- Daň z příjmu právnických osob podle přepočteného procentního podílu obcím ve výši 23,58 % z celostátního hrubého výnosu
- Daň z příjmu právnických osob za obce – 100 % výnosu DPPO placené obcemi
- Obcím 1,5 % z celostátního hrubého výnosu daně z příjmu fyzických osob ze závislé činnosti rozdělený dle přepočteného počtu zaměstnanců

Kritéria vstupující do výpočtu procentního podílu jednotlivých obcí na částech celostátního hrubého výnosu daní jsou: (8) (9)

- Počet obyvatel obce, váha 10 % (= koeficient 0,1)
- Započtená výměra katastrálních území obce [ha], váha 3 % (= koeficient 0,03)
- Počet dětí a žáků navštěvující školu zřizovanou obcí, váha 7 % (= koeficient 0,07)
- Upravený počet obyvatel dle koeficientů postupných přechodů (příloha č. 2 zákona č. 243/2000 Sb.), váha 80 % (= koeficient 0,8)

#### **2.1.1.2. Převody z výnosu daní**

Pod pojmem výnos se rozumí část hrubého výnosu daně zaevidované na splatnou daňovou povinnost dle ustanovení § 2 zákona o rozpočtovém určení daní. Daňovým příjmem obecních rozpočtů je 100 % výnosu daně z nemovitých věcí, které se nachází na katastrálním území příslušné obce. (8)

**Daň z nemovitosti** je celostátně upravovaná platným zákonem č. 338/1992 Sb., o dani z nemovitých věcí. Každý rok se touto daní zdaňuje nemovitý majetek ve vlastnictví, jedná se o stavby a pozemky. Struktura nemovitostí v návaznosti na konstrukci daně z nemovitostí ovlivňuje rozdíly v daňovém výnosu mezi obcemi. Rozdíly ovlivňující výnosy daně z nemovitosti mezi obcemi: (7)

---

<sup>1</sup> K 1. 1. 2017 došlo ke zrušení 30 % podílu dle trvalého sídla podnikatele.

- Nerovnoměrně rozložený základ daně – v České republice je daň odvozována od výměry pozemků, u staveb z jejich zastavěné plochy; daňový výnos ovlivňuje pozemková struktura, počet staveb a jejich zastavěná plocha
- Různé základní sazby daně u staveb a druhů pozemků – závisí na zastoupení jednotlivých druhů pozemků a staveb na území příslušné obce
- Osvobození od daně z nemovitostí
- Hustota obyvatel ovlivňuje přepočítání výnosu daně na jednoho obyvatele

### **2.1.2. Nedaňové příjmy**

Skupina nedaňových příjmů obecních rozpočtů je tvořena především: (7)

- Příjmy z vlastního podnikání
- Uživatelskými poplatky za lokální a regionální smíšené veřejné statky
- Sankčními příjmy
- Ostatními příjmy

#### **2.1.2.1. Příjmy z vlastního podnikání**

V českých podmínkách jsou příjmy z vlastního podnikání doplňkovým příjmem rozpočtů územní samosprávy. Některé příjmy jsou charakterem kapitálového příjmu, některé běžného příjmu. Mezi příjmy z vlastního podnikání patří: (7)

- **Podíl na zisku podniků s majetkovým vkladem obce**

O majetkové účasti rozhodují zastupitelstva obcí. Příjmy z podnikání mají určitou spojitost s rizikem podnikání a obec může získat podíl na zisku jen tehdy, pokud podnikání je úspěšné a daný podnik dokáže hospodařit na úrovni zisku. Pro obec je nejvýhodnější založit nebo spoluzaložit společnost s ručením omezeným, protože se tím snižuje podnikatelské riziko. Obec, v případě úpadku společnosti, ručí za nesplněné závazky do výše svého vkladu. V České republice se tyto příjmy spíše vyskytují u větších měst, příkladem jsou krajské nemocnice, podniky městské hromadné dopravy jako akciové společnosti.

- **Příjmy z pronájmu majetku**

Na výši těchto příjmů záleží velikost majetku, který obec vlastní a zda ho potřebuje pro produkci veřejných statků, které obec musí financovat a zabezpečovat. Pronájem majetku zajišťuje obci dlouhodobý stabilní příjem rozpočtu. Při pronájmu na delší dobu je potřeba uzavírat smlouvy tak, aby bylo možné zhodnocovat v budoucnu nájemné podle výše inflace. Mezi nejvýznamnější majetek obce se považují pozemky. Obec může pronájmem obdržet pravidelný a dlouhodobý finanční příjem do rozpočtu. Vliv na tento příjem je množství pozemků a jejich cena ovlivněná poptávkou.

- **Příjmy z finančního investování**

Objem těchto příjmů záleží na tom, zda obec disponuje volnými finančními prostředky. Pokud disponuje, může je zhodnotit pomocí termínovaného vkladu nebo investicemi do obchodovatelných cenných papírů. Termínovaný vklad nese minimální riziko a výnos závisí na výši úrokové sazby. Investice do cenných papírů může realizovat pouze obec, které disponuje volnými finančními prostředky. Vyšší výnosnost se pojí i s vyšším rizikem, proto by měla obec nakupovat takové cenné papíry, u kterých je přijatelné riziko a jsou dostatečně likvidní.

#### **2.1.2.2. Uživatelské poplatky**

Uživatelské poplatky patří mezi vlastní nedaňové příjmy obecních rozpočtů. Tyto poplatky se považují jako běžné příjmy, ze kterých se financují běžné obecní výdaje. V České republice se uživatelské poplatky běžně využívají. Dle §10 zákona o obcích může obec ukládat povinnost hradit uživatelské poplatky na základě obecně závazné vyhlášky. Nedodržení vyhlášky se jedná o přestupek. Vyhláška může např. stanovovat povinnost s ohledem na ochranu čistoty veřejných prostranstvím.

Uživatelskými poplatky obec financuje klasické lokální služby. Nejčastěji se jedná o poplatky za odvoz komunálního odpadu, za využívání veřejného prostranství, za psa. V poslední době se většinou obce snažily stanovit poplatky ve výši, tzv. ekonomicky nutných nákladů. Znamená to, že pokud obci zajišťuje soukromá firma veřejné statky, zisková přírážka je financována z rozpočtu příslušné obce. Pokud obci smíšené veřejné statky zajišťuje

příspěvková organizace, občané uživatelský poplatek hradí do rozpočtu této organizace. (7)  
(2)

#### **2.1.2.3. Sankční příjmy – pokuty**

Sankční příjmy mají charakter doplňkových příjmů a pro obec jsou složitě plánovatelný. Tudíž výnos těchto příjmů v rozpočtu je malý. Obce mohou ukládat pokuty občanům i firmám na základě zmocnění zákonem o přestupcích v rámci přestupkového řízení. Může se jednat o přestupky např. za nepořádek, za znečišťování veřejného prostranství, za znečišťování ovzduší nebo za neoprávněné uložení odpadů. Vyměřená pokuta je příjmem daného obecního rozpočtu. (5) (7)

#### **2.1.2.4. Ostatní nedaňové příjmy**

Do těchto příjmů se mohou zahrnout veškeré ostatní příjmy nedaňového charakteru, které putují do rozpočtu obce. Může se jednat o dary nebo výnosy z veřejných sbírek. Obce mohou získat dar o jakéhokoli subjektu. Ve většině případů se jedná o finanční prostředky na financování běžné, neinvestiční potřeby. Oba tyto příjmy mají charakter doplňkových příjmů, protože jsou většinou nepravidelné a těžce plánovatelné. Neplatí zde pravidlo, že by tento příjem měl být zanedbatelný, mnohdykrát může obci pomoci k vyrovnání příslušného územního rozpočtu nebo k získání potřebného úvěru. V České republice tyto příjmy jsou výnosově méně významné. (7) (6)

#### **2.1.3. Kapitálové příjmy**

Prodejem svého majetku získává obec vlastní kapitálové příjmy. Závisí tedy na tom, zda daná obec dlouhodobě nepotřebným majetkem disponuje. Prodejem nepotřebného majetku získá obec jednorázový příjem, který se již nemůže opakovat a stát se pravidelným příjmem. Při prodeji pozemků se provádí expertiza dle cenové mapy z důvodu jejich ocenění. Jejich tržní cena však může být odlišná, vyšší nebo nižší. Při ocenění pozemků se zohledňuje polohová renta a kvalita půdy. Na tržní cenu může mít vliv účel, ke kterému bude pozemek sloužit, omezenost půdy, poptávka a nabídka. (7)

#### **2.1.4. Peněžní transfery**

Přijaté dotace se rozdělují na běžné (neinvestiční) a kapitálové (investiční). Většina dotací plynoucí do územního rozpočtu je z rozpočtu státního. Struktura a objem dotace je schvalována při schválení státního rozpočtu. Jedná se zejména o plánované dotace ve výdajích státního rozpočtu. Pokud během rozpočtového období nedojde k úpravám státního rozpočtu Poslaneckou sněmovnou České republiky a nesníží se objem dotací, obce a kraje mají ze zákona o státním rozpočtu nárok na dotaci, jedná se o nárokovou dotaci.

Další skupinu tvoří dotace, které obce získávají na základě od ministerstev v rámci grantových programů. Některé dotace mohou přicházet do obecního rozpočtu z některých ze státních fondů. Dotace ze státních fondů a od ministerstev patří mezi nenárokové dotace. Vyhodnocení, zda obec má nárok na danou dotaci, provádí dané ministerstvo nebo správce státního fondu.

Dotace, které jsou poskytovány do územních rozpočtů: (7)

- Neinvestiční dotace (běžné) – z těchto dotací se financují provozní, neinvestiční potřeby, které se obcím přidělují formou:
  - Účelových dotací
  - Neúčelových dotací
- Investiční účelové dotace (kapitálové)

Obce mohou dotace získat nejen ze státního rozpočtu a státních fondů, ale může je získat i z fondů Evropské unie. Tyto dotace jsou nenárokové a je potřeba o ně požádat. Poskytnutí peněžního transferu je přísně účelové a EU je má pod vysokou kontrolou. Souvisí s konkrétními projekty zapadajícími do cílů politiky soudržnosti Evropské unie. (7) (6)

#### **2.1.5. Návrtné příjmy**

V 90. letech obce začaly využívat návratné finanční prostředky. Dynamika dluhu v té době byla velmi vysoká. Využívaly se především úvěry charakteru střednědobého a dlouhodobého. Ve sledované období 2008-2017 měl dluh pozitivní trend do roku 2013,



od roku 2014 postupně klesá. Za příčiny negativního trendu dluhu obcí v 90. letech 20. století se dá považovat: (10) (7)

- Finančně nákladné investice – obce neměly dostatek finančních prostředků a více než polovina kapitálových výdajů byla financována z návratných příjmů
- Malá zkušenost obcí – členové zastupitelstva obce rozhodují o přijmutí návratných příjmů a často si nedokázali představit, při plánování příjmů, zatížení dluhové služby v hospodaření v dalších letech
- Snadnost získání úvěru – obce představují pro úvěrové instituce méně rizikového klienta

#### **2.1.5.1. Bankovní úvěry**

Nejčastější forma, kterou obce využívají jako zdroj příjmů, je krátkodobý úvěr. Důvodem využití této formy financování je překlenout časový nesoulad mezi tokem příjmů a výdajů během rozpočtového období. Využití krátkodobého úvěru neznamena projev špatného hospodaření a obce tuto možnost využívají. Na druhou stranu využívání krátkodobých úvěrů častěji a ve větším množství během roku, již může nést známky špatného hospodaření.

Střednědobý úvěr obce většinou využívají k financování investic, u kterých se počítá, že dojde k jejich zhodnocení. Banka je poskytuje účelově jako investiční úvěry. Dlouhodobý úvěr obvykle obce získávají na dobu do deseti let, může být i do 15 let. Dlouhodobý úvěr mohou obce získat i se zvýhodněnou úrokovou sazbou.

Využití úvěru schvaluje zastupitelstvo obce svým usnesením. Banka od obce vyžaduje přiložit rozpočtový výhled na celou dobu splácení a analýzu minulých let hospodaření. Konečné rozhodnutí o půjčení finančních prostředků obci je na straně banky. Banka se rozhoduje, zda poskytnout či neposkytnout úvěr, na základě způsobu ručení a zvážení rizika s umořováním úvěru ze strany obce. Obec může využít tyto druhy ručení: (7)

- Nemovitým majetkem
- Budoucími rozpočtovými příjmy – těžké naplánovat předem, stabilní příjem obce je daň z nemovitosti, jedná se pouze o nevýrazný příjem
- Kombinací nemovitého majetku a rozpočtovými příjmy
- Třetí osobou – ta vlastní nemovitý majetek a je ochotna se jím zaručit za závazky obce
- Ručení cennými papíry

#### **2.1.5.2. Příjmy z emise cenných papírů**

V České republice se k získání dalších příjmů do rozpočtů se po roce 1990 využívá emise cenných papírů. Tato forma příjmů obcí není častá, ale je možné, že tento způsob získání příjmů bude růst. Díky velké nákladovosti z hlediska zprostředkování a z hlediska dluhové služby, se tato forma financování nebude považovat za masovou.

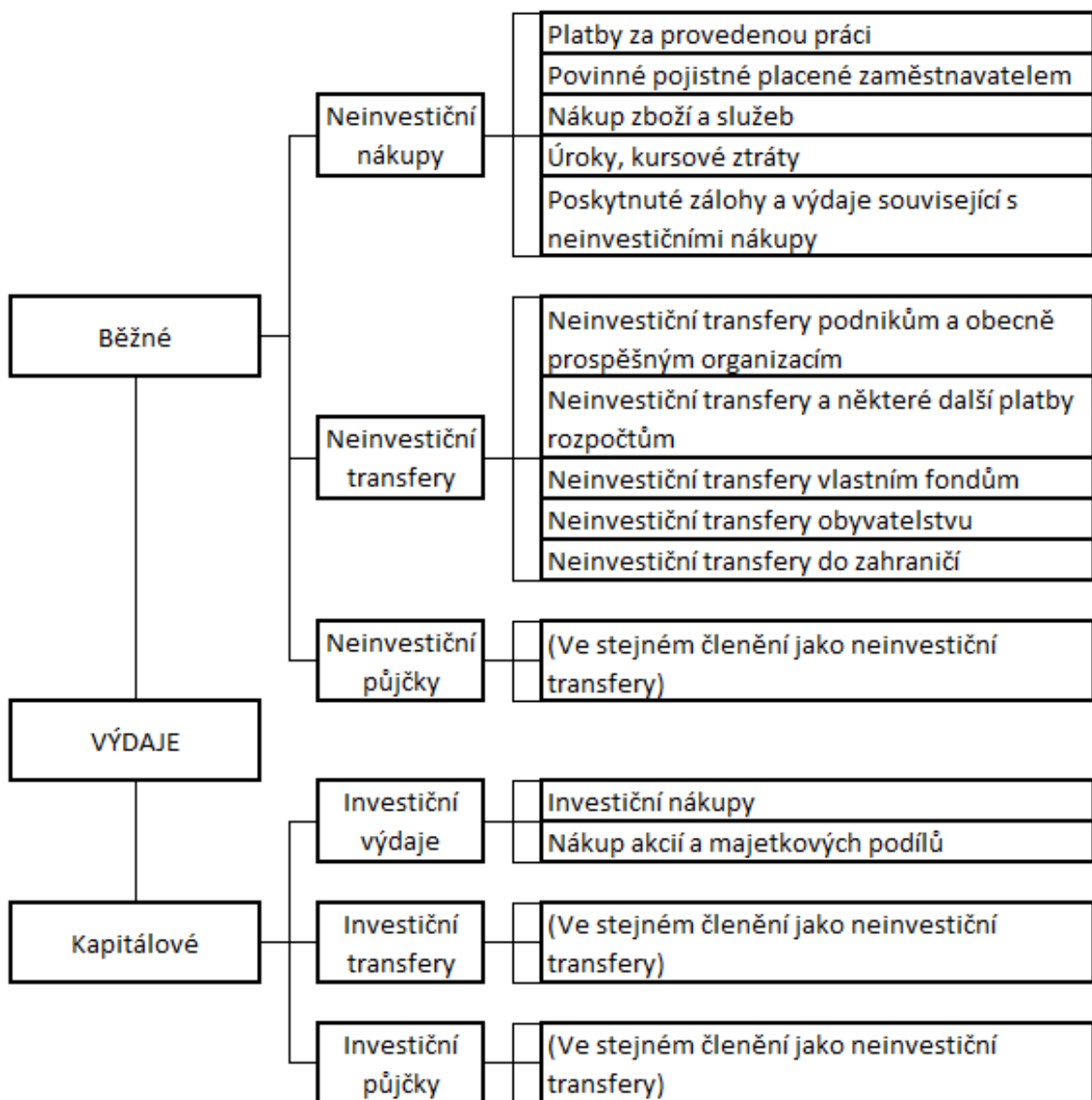
Komunální dluhopisy vydávané obcí mohou být různých druhů, neveřejně obchodovatelné a veřejně obchodovatelné. Zpravidla však bývají obchodovatelné veřejně. Výnosy z dluhopisů jsou zpravidla vypláceny jednou za rok a emitent je povinen splatit úroky a jistinu včas. (7)

#### **2.1.5.3. Návrtné finanční výpomoci**

Obce mohou využívat k financování neinvestičních potřeb finanční prostředky ze státního rozpočtu formou bezúročné návratné finanční výpomoci. K financování potřeb investičních mohou obce získat, z pravidla ze státních fondů, střednědobé investiční půjčky s nízkým úrokem. Jestliže obec vyžaduje od státu finanční výpomoc k financování investiční potřeby, je podmínkou, aby se obec financování zúčastnila také. Objem a získání peněz záleží na účelu a množství prostředků, kterými fond disponuje. (5) (7)

## 2.2. Výdaje obcí

V České republice rozpočtová skladba umožňuje třídit výdaje obecních rozpočtů z druhového hlediska na běžné a kapitálové výdaje, na návratné a nenávratné výdaje. Rozpočtová skladba umožňuje i třídit výdaje z odvětvového hlediska dle odvětví a dále umožňuje konsolidaci příjmů a výdajů.



**Obrázek 3: Druhové rozdělení výdajů. Zdroj: (7)**

Kapitálové i běžné obecní výdaje neustále rostou. Růst kapitálových výdajů ovlivňuje pořizování investic. Převážně se investuje do staveb, z odvětvového hlediska se investuje do dopravy, vodního hospodářství, bydlení, školství.

Výdaje územních rozpočtů se v České republice člení také na: (7)

- Výdaje na financování vlastní činnosti – financování činností organizací obce, např. zabezpečení regionálních a lokálních veřejných statků
- Výdaje ve formě nenávratných dotací nebo návratných finančních výpomocí – obec může půjčit nebo darovat finanční prostředky, velmi výjimečná situace, protože obce se většinou potýkají s nedostatkem peněžních prostředků
- Výdaje z titulu plnění uzavřených smluv – splácení úvěru, půjček, finančních výpomocí, včetně úroků
- Výdaje na finančním trhu – emise dluhopisů, splácení jistiny a úroků
- Příspěvky při sdružování obcí – jedná se např. o výdaje do rozpočtu dobrovolných svazků obcí

Obecní rozpočty obsahují nejen daňové příjmy, ale i výdaje daňové. Pokud v dané obci existuje předmět daně nebo pokud daňový zákon neosvobozuje od placení daně, musí obec plnit daňovou povinnost. Může se jednat o doplňkové činnosti, např. poskytování služeb nebo prodej zboží.

Pro ekonomické analýzy a plánování rozpočtu je důležité rozdělovat výdaje na mandatorní a ostatní výdaje. Toto rozdělení je velice důležité, neboť snižování mandatorních výdajů je obtížné, naopak u ostatních výdajů je hledání úspor snazší. Na dosažení úspor ve výdajích, závisí struktura a objem mandatorních výdajů a dlouhodobý poměr mezi ostatními a mandatorními výdaji. (7)

### **2.2.1. Mandatorní výdaje**

Mandatorní výdaje tvoří podstatnou část celkových běžných výdajů obecních rozpočtů. Tento druh výdajů má charakter výdaje obligatorního, znamená to tedy, že je vymezeno zákonnými úpravami, určují je vyhlášky, nařízení či různé zákonné normy.

Mandatorní výdaje se z obecního rozpočtu musí vydávat na druhy veřejných statků, na které mají nárok všichni občané nebo přesně specifikované jejich skupiny, jedná se o oblasti např. školství, sociální.

Strukturu a objem obecních mandatorních výdajů ovlivňuje: (6) (7)

- Zákonné normy – dle příslušných zákonů je obec povinna zajistit svým občanům vyjmenované druhy veřejných statků v potřebné kvalitě a množství v určitém čase a na určitém místě
- Velikost skupin obyvatel
- Objem finančních prostředků – náklady na zajištění potřebného veřejného statku
- Závaznost – realizace příslušného opatření
- Důsledky – plnění opatření
- Časové období – dle platnosti příslušných zákonných norem, některé výdaje jsou trvalé, některé dočasné

### **3. Regulace dluhu obcí**

V poslední době se zvyšuje úsilí ze strany státu k regulaci dluhu obcí. K tomuto úsilí státu vede rychlý růst obecního dluhu v 90. letech. Zadlužení hlavně obcí menšího rozsahu může způsobit problémy spojené se splácením jejich dluhu. Tato regulace je důležitá a zejména nutná, protože dluh územní samosprávy, tedy obecní dluh, je součástí veřejného dluhu, ke kterému se vážou Maastrichtská kritéria členů Evropské Unie. Kritéria jsou taková, že podíl veřejného dluhu na HDP nesmí překročit hranici 60 % a podíl primárního deficitu na HDP 3 %.

V České republice za závazky obcí a krajů stát neručí. Doporučení o sestavování zpravidla vyrovnaného rozpočtu dává obcím zákon o rozpočtových pravidlech, v případě schvalování nevyrovnaného rozpočtu je potřeba stanovit, jakým způsobem se bude krýt schodek. V žádném případě se nesmí stát, že by schodek rozpočtů obcí byl kryt dotací ze státního rozpočtu. Toto se dá považovat za jednu z regulací územního rozpočtu pomocí státu, principem této regulace je, aby se obec nespolehala na finanční pomoc k splacení dluhu od státu. Naproti tomu však obce v České republice jako veřejnoprávní korporace nemůžou zbankrotovat. Zvyšující se zadlužení může vést v budoucnu k tlaku na větší objem dotací

poskytnutých ze státního rozpočtu nebo úpravy v rozpočtovém určení daní ve prospěch obcí s vyšším zadlužením. (7)

Za další regulaci obecních dluhů se považuje emise komunálních dluhopisů Ministerstva financí ČR. V rámci schvalovacího procesu ministerstvo zkoumá ekonomickou situaci obce a její schopnost splatit dluhopisy bez větších dopadů na hospodaření. Tento proces je velmi přísný, protože obce před novelou zákona v roce 2012 (před touto novelou schválení dluhopisů bylo na ČNB), používaly tuto regulaci velmi často. Obce vydáním dluhopisů často jen oddálily své závazky ke splácení. Kontrola ze strany Ministerstva financí je vysoká, obec je povinna, dle § 27, odst. 5, zákon č. 190/2004 Sb., o dluhopisech, zřídit samostatný bankovní účet, kde peněžní prostředky účtuje odděleně, tak aby obec mohla doložit účel jejich použití. (11) (12)

K nepřímé formě regulace dluhu veřejnoprávní korporace patří vazba individuálních nenárokovaných dotací na ukazatel dluhové služby. Obce musely vypočítanou dluhovou službu zasílat na Ministerstvo financí ČR s vyjádřením, jaký bude jejich postup v případě vyššího podílu dluhové služby. V běžné praxi tuto povinnost obce neplnily a ministerstvo mělo potíže s vymahatelností.

**Tabulka 1: Výpočet ukazatele dluhové služby. Zdroj: (7)**

Řádek	Název položky	Třída, položka rozpočtové skladby	Stav k 31.12. běžného roku
1	Daňové příjmy	Třída 1	
2	Nedaňové příjmy	Třída 2	
3	Přijaté dotace souhrnného vztahu	Třída 4	
4	Dluhová základna	ř. 1 + 2 + 3	
5	Úroky	Třída 5 – položka 5141	
6	Splátka jistin a dluhopisů	Třída 8	
7	Splátka leasingu	Třída 5 – položka 5178	
8	Dluhová služba	ř. 5 + 6 + 7	
9	Ukazatel dluhové služby	ř. 8 / ř. 4	

Způsob tohoto výpočtu má své určité problémy, způsobuje je např. předčasné splacení úvěru vysokými splátkami. Na základě usnesení vlády ze dne 12. listopadu 2008 zavedlo MF ČR nový způsob monitoringu zadlužení obcí. Tento způsob je založen na základě soustavy informativních a monitorujících ukazatelů (zkráceně SIMU) za obce a jimi řízené příspěvkové organizace k poslednímu dni kalendářního roku. Ukazatele by měly poskytnout informace o míře zadlužení a běžné likviditě. (13)

**Tabulka 2: SIMU. Zdroj: (7) (13)**

<b>Soustava informativních ukazatelů</b>	
1) Počet obyvatel	2) Příjem celkem
3) Dluhová služba celkem	4) Úroky
5) Rozvaha aktiv a pasiv	6) Stav na bankovních účtech
7) Úvěry a komunální obligace	8) Zadluženost celkem
9) Oběžná aktiva	10) Zadluženost na 1 obyvatele
11) Krátkodobé závazky	12) Ukazatel dluhové služby v %
13) Cizí zdroje a přijaté návratné finanční výpomoci	14) Uhrazené splátky dluhopisů a půjčených prostředků
15) Přijaté návratné finanční výpomoci a ostatní dluhy	16) Podíl zadluženosti na cizích a přijatých návratných finančních výpomocích v %
<b>Soustava monitorujících ukazatelů</b>	
1) Celková (běžná) likvidita	2) Podíl cizích zdrojů a přijatých finančních výpomocí k celkovým aktivům v %

Ministerstvo každý rok provádí z předložených účetních a finančních výkazů výpočet SIMU za všechny obce. Obce, které k poslednímu kalendářnímu dni vykazují míru celkové likvidity v intervalu  $<0; 1>$  a zároveň hodnota podílu cizích zdrojů k celkovým aktivům přesahuje 25 %, jim bude zaslán dopis Ministerstvem financí, ve kterém budou požádány o zdůvodnění daného stavu a o stanovisko dané obce. Po obdržení vyjádření ze strany obce, ministerstvo informuje vládu České republiky o výsledku monitoringu hospodaření obcí za

daný rok. Dále ministerstvo vyhodnotí hospodaření obcí, jejichž ukazatel celkové likvidity se pohyboval v intervalu  $<0; 1>$  a pozornost bude převážně zaměřena na obce, které se v tomto intervalu vyskytly opakovaně.

Obcím, u kterých bude po vyhodnocení všech podkladů zjištěny vážné problémy s jejich platební schopností, bude jim nabídnuta pomoc ze strany MF ČR, ve spolupráci s Ministerstvem vnitra. Tato ministerská podpora spočívá v tom, že obci jsou zanalyzovány vzniklé problémy a navrhne se jim doporučení, jak postupovat při jejich řešení. Monitoring obecního hospodaření si nevyžaduje žádné dodatečné finanční ani administrativní nároky na obecní rozpočet. Obce nemusí plnit povinnost zasílat vyplněnou tabulku SIMU MF ČR. (13)

Časový harmonogram: (13)

- Březen – výpočet a hodnocení informativních a monitorujících ukazatelů
- Duben – rozeslání dopisů dotčeným obcím ministrem financí
- Červen – zdůvodnění o neuspokojivém stavu
- 3. čtvrtletí – informace pro členy vlády

Zadluženost obcí může být zvyšována i o skrytý dluh, který se může přeměnit ve skutečný dluh. Zákon o obcích vymezuje případy, kdy obec nesmí ručit za závazky fyzických a právnických osob. Tím může na obce dopadnout tíha splácení na ručitele. Obce mohou pouze ručit za závazky organizací, u kterých jsou zřizovatelem. (7)



### III. Praktická část

Praktická část se člení na tři kapitoly. V první kapitole je provedena analýza jednotlivých obcí, která spočívá v analýze veškerých obecních příjmů a výdajů v letech 2008-2017. Dále je posouzen vývoj celkového a dlouhodobého zadlužení obcí s uvedením ukazatele – SIMU<sup>2</sup>.

V další kapitole je provedena komparace vybraných obcí. Tato komparace spočívá v občanské vybavenosti, podnikatelských subjektů nacházejících se na území obce, porovnání výnosů z daní z příjmu fyzických a právnických osob (DPFO a DPPO), vývoje cizích zdrojů, dlouhodobé zadluženosti a komparace ukazatele SIMU. Aby porovnání bylo více objektivní, jelikož obce nejsou stejně veliké a nedisponují stejným počtem obyvatel, komparace DPFO, DPPO, cizích zdrojů a dlouhodobé zadluženosti je přepočtena na jednoho obyvatele.

V třetí, resp. poslední, kapitole jsou navrženy opatření k eliminaci zadlužení.

#### 4. Analýza zadluženosti vybraných obcí

Výběr obcí k analýze hospodaření v letech 2008-2017 probíhá dle velikostních kategorií, rozlohou intravilánu, počtu obyvatel a podnikatelského prostředí. Rozloha intravilánu je subjektivně určena v rozmezí 1000-2000 ha. Počet obyvatel u vybraných obcí je do tisíce obyvatel. Jedná se o obce menšího či středního rozsahu a výběr probíhal zcela náhodně s ohledem na zadluženost a výše uvedená kritéria.

**Tabulka 3: Základní informace o vybraných obcích. Zdroj: Vlastní zpracování z dat (16) (17) (18) (21) (22) (23) (24) (25) (26) (27)**

Obec	Záhornice	Jiřice	Korytná
Počet obyvatel	409	889	951
Kraj	Středočeský	Vysočina	Zlínský
Okres	Nymburk	Pelhřimov	Uherské Hradiště
Katastrální výměra	1706 ha	1357 ha	1278 ha
Počet podnikatelských subjektů	83	200	200

<sup>2</sup> Ukazatel SIMU analyzuje likviditu a podíl cizích zdrojů na celkových aktivech – celková zadluženost obce. Likvidita se vypočítá jako podíl oběžných aktiv s krátkodobými závazky obce. Celková zadluženost obce je podíl celkových cizích zdrojů s hodnotou celkových aktiv obce.

## 4.1. Záhornice

Obec Záhornice se nachází ve Středočeském kraji, v okrese Nymburk. V obci žije 409 obyvatel a její katastrální území je o rozloze 1706 ha. Záhornice se rozkládá 5 km severně od Městce Králové v dolině po březích Záhornického potoka. Pravděpodobně od její polohy se odvozuje její jméno, mezi kopci (horami) byla pro ostatní obce skryta za horami. 2 km západním směrem je vzdálena osada Poušť rozkládající se na břehu rybníka Jakub a obklopena lesy, která katastrálně patří k Záhornici. První zmínka o obci se mapuje do roku 1225 v souvislosti s králem Přemysla Otakara I. a jeho směnným obchodem.

Jednou z hlavních priorit územního rozvoje plánu Záhornice je turistický ruch. Místní příroda je zde stvořena pro odpočívání či sportování. Velký vliv na tuto skutečnost má výskyt polí, lesů a rybníků v okolí obce. Za dobrých povětrnostních podmínek je z obce vidět panorama severních hor od Ještědu až po Sněžku a Lysou horu. Dále se v Záhornici nachází malý kostelík svatého Matouše se starým hřbitovem z 12. století. (14)

V obci existují spolky a sdružení. Nachází se zde spolek dobrovolných hasičů, myslivců, TJ Sokol a Sdružení pro Záhornici. Sbor dobrovolných hasičů se starají o protipožární ochranu a také o společenský ruch v obci. Každým rokem pořádají hasičský bál. Myslivecký spolek je nejmenší co do počtu členů. Jejich práce je vidět hlavně v okolí obce. K zajištění dostatečného počtu zvěře, obci slouží vlastní odchovna. Jako sbor dobrovolných hasičů i myslivci pořádají každý rok bál.

Největší spolek v obci je TJ Sokol Záhornice. Fotbalový oddíl reprezentuje Záhornici v okresní soutěži. Nejmladším spolkem je Občanské sdružení pro Záhornici, které vzniklo v roce 2007. Cílem tohoto spolku je vytvářet volnočasové aktivity a společenské akce pro děti. V roce 2011 vznikl i pod hlavičkou tohoto sdružení Klub seniorů. (15)

V Záhornici v tuto chvíli působí 83 podnikatelských subjektů. Tuto hodnotu tvoří 15 firem a 68 živností. Největší podnikatelský subjekt v obci je podnik První zemědělská Záhornice, a. s. Je to jediná akciová společnost v obci a její základní kapitál dosahuje 33,8 mil. Kč., jedná se o bývalé zemědělské družstvo. (16)

V následující tabulce 4 je zobrazena struktura příjmů obce v letech 2008-2017. U každého příjmu je i vyčíslen procentuální podíl jednotlivých příjmů k celkovým příjmům.

**Tabulka 4: Struktura příjmů obce Záhornice v letech 2008-2017. Zdroj: Vlastní zpracování z dat (17) (18)**

	Celkové příjmy (CP)	Daňové příjmy		Nedaňové příjmy		Kapitálové příjmy		Přijaté dotace	
		v Kč	v % k CP	v Kč	v % CP	v Kč	v % CP	v Kč	v % CP
2008	5 954 710 Kč	4 256 410 Kč	71,5 %	1 089 400 Kč	18,3 %	5 080 Kč	0,1 %	603 820 Kč	10,1 %
2009	12 743 130 Kč	3 944 920 Kč	31,0 %	1 957 630 Kč	15,4 %	431 190 Kč	3,4 %	6 409 390 Kč	50,3 %
2010	9 688 230 Kč	4 252 430 Kč	43,9 %	685 180 Kč	7,1 %	1 668 810 Kč	17,2 %	3 081 810 Kč	31,8 %
2011	8 189 586 Kč	4 250 265 Kč	51,9 %	1 038 637 Kč	12,7 %	30 000 Kč	0,4 %	2 870 684 Kč	35,1 %
2012	5 911 550 Kč	4 513 201 Kč	76,3 %	795 107 Kč	13,5 %	10 000 Kč	0,2 %	593 242 Kč	10,0 %
2013	10 859 245 Kč	5 623 441 Kč	51,8 %	732 410 Kč	6,7 %	246 000 Kč	2,3 %	4 257 394 Kč	39,2 %
2014	18 143 805 Kč	6 138 666 Kč	33,8 %	609 742 Kč	3,4 %	558 450 Kč	3,1 %	10 836 947 Kč	59,7 %
2015	7 620 190 Kč	6 177 248 Kč	81,1 %	900 684 Kč	11,8 %	120 324 Kč	1,6 %	421 934 Kč	5,5 %
2016	12 226 412 Kč	6 468 949 Kč	52,9 %	854 790 Kč	7,0 %	143 500 Kč	1,2 %	4 759 173 Kč	38,9 %
2017	13 548 801 Kč	7 244 612 Kč	53,5 %	1 813 630 Kč	13,4 %	85 100 Kč	0,6 %	4 405 459 Kč	32,5 %

Obec Záhornice ve sledovaném období hospodařila s příjmy v průměru 10 488 566 Kč. Největší položku v příjmech tvoří daňové příjmy, které dosahují hodnoty v průměru 50,4 %, což znamená, že obec je financována hlavně z rozpočtového určení daní. V letech 2009/2010, 2013/2014 a 2016/2017 proběhla v obci výstavba kanalizace. Tato výstavba probíhala na 3 etapy, přičemž ta první byla uskutečněna v roce 2009. Z tabulky 3 je patrné, že obec na jednotlivé etapy získala investiční dotace ze státního rozpočtu a z rozpočtu krajů, neboť každý rok, kdy probíhaly etapy, mají přijaté dotace velký podíl na celkových příjmech obce. V ostatních letech obec získala nárokové dotace, tedy neinvestiční. V roce 2010 měl i malý vliv na celkových příjmech, v porovnání s jinými roky, odprodej obecních pozemků, tedy kapitálové příjmy.

V následující tabulce 5 je zobrazena podrobněji struktura daňových příjmů. Jedná se především o daň z příjmu fyzických osob (DPFO), daň z příjmu právnických osob vyjma obcí (DPPO) a výnos z podílu daně z přidané hodnoty (DPH). Dále je v tabulce zobrazena motivační složka dle počtu zaměstnanců v obci, která je součástí DPFO.

**Tabulka 5: Struktura daňových příjmů (DP) - DPFO, DPPO a DPH. Zdroj: Vlastní zpracování z dat (17) (18)**

	DPFO	V % k celkovým DP	DPPO	V % k celkovým DP	DPH	V % k celkovým DP	Motivační složka
2008	712 590 Kč	16,7 %	872 720 Kč	20,5 %	1 218 450 Kč	28,6 %	19 444 Kč
2009	674 950 Kč	17,1 %	638 890 Kč	16,2 %	1 258 930 Kč	31,9 %	18 745 Kč
2010	706 370 Kč	16,6 %	649 650 Kč	15,3 %	1 404 600 Kč	33,0 %	18 880 Kč
2011	737 563 Kč	17,4 %	630 465 Kč	14,8 %	1 452 550 Kč	34,2 %	20 152 Kč
2012	822 267 Kč	18,2 %	771 331 Kč	17,1 %	1 501 693 Kč	33,3 %	20 222 Kč
2013	1 132 381 Kč	20,1 %	996 219 Kč	17,7 %	2 043 214 Kč	36,3 %	21 293 Kč
2014	1 190 220 Kč	19,4 %	1 131 543 Kč	18,4 %	2 300 419 Kč	37,5 %	22 092 Kč
2015	1 209 499 Kč	19,6 %	1 075 423 Kč	17,4 %	2 221 971 Kč	36,0 %	22 980 Kč
2016	1 365 929 Kč	21,1 %	1 301 815 Kč	20,1 %	2 261 812 Kč	35,0 %	25 219 Kč
2017	1 512 057 Kč	20,9 %	1 336 259 Kč	18,4 %	2 708 521 Kč	37,4 %	28 570 Kč

Výše výnosů z daní závisí na množství podnikatelských subjektů v obci, na celostátním výběru jednotlivých daní a na výši procentuálního podílu na celkových daních. Vývoj ve sledovaném období má pozitivní trend. Na tento průběh má vliv změna procentuálního podílu ve prospěch obcí.

Výdaje obce Záhornice dosahovaly v průměru výše 9 318 977 Kč. Více jak nadpoloviční většinu dosahovaly výdaje průmyslového charakteru. Do těchto výdajů patří výdaje na dopravu a vodní hospodářství. Jak již bylo řečeno výše, obec realizovala výstavbu kanalizace. V letech, kdy probíhala výstavba kanalizace, jsou vyšší průmyslové výdaje. Dále obec v průběhu sledovaného období opravovala svojí dopravní infrastrukturu.

Druhá největší skupina výdajů obce jsou výdaje na obyvatelstvo. V průměru tvoří čtvrtinu celkových výdajů. Největší položky výdajů tvoří ochrana životního prostředí a jelikož v obci se nachází škola, u které je obec zřizovatelem, tak druhá největší položka jsou výdaje na vzdělávání a školské služby.

V následující tabulce 6 je zobrazena struktura výdajů obce v letech 2008-2017. U každého výdaje je i vyčíslen procentuální podíl jednotlivých výdajů k celkovým výdajům.

**Tabulka 6: Struktura výdajů obce Záhornice v letech 2008-2017. Zdroj: Vlastní zpracování z dat (17) (18)**

	Celkové výdaje (CV)	Průmysl		Zemědělství		Obyvatelstvo		Veřejná správa		Bezpečnost a sociální věci	
		v Kč	v % CV	v Kč	v % CV	v Kč	v % CV	v Kč	v % CV	v Kč	v % CV
2008	4 640 340 Kč	635 410 Kč	13,7 %	126 880 Kč	2,7 %	1 565 470 Kč	33,7 %	2 168 820 Kč	46,7 %	143 760 Kč	3,1 %
2009	12 688 630 Kč	8 140 910 Kč	64,2 %	109 420 Kč	0,9 %	1 902 000 Kč	15,0 %	2 422 970 Kč	19,1 %	113 330 Kč	0,9 %
2010	8 740 200 Kč	4 704 930 Kč	53,8 %	186 410 Kč	2,1 %	1 936 810 Kč	22,2 %	1 893 390 Kč	21,7 %	18 660 Kč	0,2 %
2011	9 000 407 Kč	5 075 063 Kč	56,4 %	407 531 Kč	4,5 %	1 883 788 Kč	20,9 %	1 595 192 Kč	17,7 %	38 833 Kč	0,4 %
2012	3 806 241 Kč	628 417 Kč	16,5 %	588 580 Kč	15,5 %	1 737 330 Kč	45,6 %	808 176 Kč	21,2 %	43 738 Kč	1,1 %
2013	9 480 029 Kč	6 081 999 Kč	64,2 %	631 382 Kč	6,7 %	1 865 485 Kč	19,7 %	782 297 Kč	8,3 %	118 866 Kč	1,3 %
2014	17 938 398 Kč	14 320 720 Kč	79,8 %	102 677 Kč	0,6 %	2 285 635 Kč	12,7 %	1 200 924 Kč	6,7 %	28 442 Kč	0,2 %
2015	7 829 268 Kč	4 002 855 Kč	51,1 %	157 798 Kč	2,0 %	2 345 553 Kč	30,0 %	1 233 933 Kč	15,8 %	89 129 Kč	1,1 %
2016	9 898 470 Kč	3 995 747 Kč	40,4 %	86 860 Kč	0,9 %	4 456 913 Kč	45,0 %	1 340 396 Kč	13,5 %	18 554 Kč	0,2 %
2017	9 167 787 Kč	3 618 928 Kč	39,5 %	301 960 Kč	3,3 %	3 362 530 Kč	36,7 %	1 711 229 Kč	18,7 %	173 140 Kč	1,9 %

**Tabulka 7: Saldo příjmů a výdajů obce Záhornice. Zdroj: Vlastní zpracování z dat (17) (18)**

	Celkové příjmy	Celkové výdaje	Saldo
2008	5 954 710 Kč	4 640 340 Kč	1 314 370 Kč
2009	12 743 130 Kč	12 688 630 Kč	54 500 Kč
2010	9 688 230 Kč	8 740 200 Kč	948 030 Kč
2011	8 189 586 Kč	9 000 407 Kč	-810 821 Kč
2012	5 911 550 Kč	3 806 241 Kč	2 105 309 Kč
2013	10 859 245 Kč	9 480 029 Kč	1 379 216 Kč
2014	18 143 805 Kč	17 938 398 Kč	205 407 Kč
2015	7 620 190 Kč	7 829 268 Kč	-209 078 Kč
2016	12 226 412 Kč	9 898 470 Kč	2 327 942 Kč
2017	13 548 801 Kč	9 167 787 Kč	4 381 014 Kč

V tabulce 7 je zobrazeno saldo příjmů a výdajů obce. Obec ve sledovaném deseti letém období hospodařila pouze dvakrát deficitně, a to v roce 2011 a 2015. V roce 2011 mělo vliv na záporné saldo údržba vodovodní kanalizace a oprava silnic, kde se výdaje zvýšily o 300 tis. Kč. Dále se zvýšily výdaje na zemědělství a výrazně se snížily kapitálové příjmy. V roce 2015 způsobil deficit výrazně nižší příjem dotací ze státního rozpočtu a krajského rozpočtu.

**Tabulka 8: Cizí zdroje, dlouhodobá zadluženost, dluhová služba a ukazatel SIMU. Zdroj: Vlastní zpracování z dat (17) (18) (19)**

	Cizí zdroje celkem	Dlouhodobá zadluženost	Přijaté prostředky	Uhrazené splátky	Úroky	Likvidita	Podíl cizích zdrojů na celkových aktivech
2008	8 675 210 Kč	7 775 750 Kč	0 Kč	1 710 270 Kč	35 810 Kč	1,1	12,2 %
2009	9 297 160 Kč	6 740 910 Kč	1 542 790 Kč	1 577 630 Kč	26 950 Kč	0,7	11,7 %
2010	12 486 000 Kč	5 965 000 Kč	0 Kč	1 176 220 Kč	15 560 Kč	0,1	14,1 %
2011	8 130 883 Kč	6 969 996 Kč	2 500 000 Kč	1 494 690 Kč	67 716 Kč	1,1	11,8 %
2012	6 218 881 Kč	5 663 324 Kč	0 Kč	1 306 672 Kč	63 773 Kč	8,3	9 %
2013	9 777 448 Kč	5 446 798 Kč	1 090 146 Kč	1 306 672 Kč	32 544 Kč	8,6	12,3 %
2014	20 799 219 Kč	6 605 746 Kč	2 909 854 Kč	1 751 015 Kč	71 253 Kč	113,2	19,9 %
2015	5 521 088 Kč	5 521 088 Kč	0 Kč	1 084 657 Kč	71 332 Kč	11,5	5,8 %
2016	8 709 132 Kč	4 436 632 Kč	0 Kč	1 084 456 Kč	62 035 Kč	2,1	8,3 %
2017	6 163 468 Kč	3 352 176 Kč	0 Kč	1 084 456 Kč	52 395 Kč	3,4	5,7 %

V tabulce 8 je zobrazena zadluženost ve sledovaném období. Obec Záhornice vykazuje dlouhodobou zadluženost každý rok. Za dlouhodobou zadluženost se považuje přijetí dlouhodobého úvěru a emitování dluhopisů. Obec neemitovala žádné dluhopisy ve sledovaném období, tudíž zadluženost je tvořena dlouhodobými úvěry.

Z výše uvedené tabulky 6 je vidět, že obec si půjčovala hlavně v letech, kdy byla realizována kanalizace. Znamená to, že obec tuto výstavbu nefinancovala pouze z dotací, ale z části i bankovním úvěrem. Obec nemá problémy se splácením dluhů, v posledních 3 letech si již obec nepůjčila žádné finanční prostředky a její dluh výrazně klesl. Pokud obec bude pokračovat tímto tempem splácení dluhů a nevyužije žádné další úvěry, podaří se jí splatit všechny dluhy v rámci 5 let.

## 4.2. Jiřice

Obec Jiřice se nachází v Kraji Vysočina, v okrese Pelhřimov. Severozápadním směrem se nachází 3 km vzdálené město Humpolec. V obci žije 889 obyvatel a její katastrální území je o rozloze 1357 ha. Jiřice patří mezi jednu z nejstarších vesnic, která byla založena želivskými premonstráty. První zmínka o obci se datuje do roku 1226, která je zmíněna v archivním dokumentu bula papeže Honorio II. a její jméno je odvozeno od jejího zakladatele či prvního osadníka – Jiřího. Jiřice patřily mezi největší obce želivského panství a později humpoleckého okresu. Tento primát si drží dodnes, kdy je obec největší v okolí Humpolce.

V obci se nachází několik historických monumentů. Nachází se zde kostel sv. Jakuba a je to nejstarší stavba v obci. Původně gotická stavba pochází z roku 1350 a z gotických prvků se pouze zachovaly obvodové zdi presbytáře s okny. Mezi největší turistickou atrakci zde patří Jiřická lípa. Tento strom je jeden z nejstarších stromů v celé České republice, staří se odhaduje na 600 až 800 let. Strom je dutý a zůstala jen kůra se zbytky dřevní hmoty, do dutiny se vejde až 10 lidí a obvod stromu je necelých 6 metrů. S lípou je spjata mnoho pověstí a bájí, tradice hovoří o tom, že pod tímto stromem kázal i Jan Želivský. Vůdce radikálních husitských Pražanů patří mezi významné osobnosti obce. Jan Želivský je rodák z Humpolce a v roce 1416 se stal farářem v Jiřicích. (20)

V Jiřicích je několik spolků a sdružení, mezi nejvýznamnější patří spolek myslivců, dobrovolní hasiči a místní sportovní klub, který zahrnuje oddíl tenisu, fotbalu, volejbalu a stolního tenisu. Každý z těchto spolků a sdružení každoročně pořádá kulturní akci, tudíž každý rok se v obci koná myslivecký ples, hasičský ples a sportovní ples. Dále se v obci zachovávají tradice a koná se maškarní průvod a staročeská zabíjačka.

V obci se momentálně nachází 200 podnikatelských subjektů, z toho je 35 firem a 165 živností. Největší podnik, jehož základní kapitál dosahuje výše 1,3 mil. Kč, je HOEKO – Automotive s.r.o. U obce se nachází dopravní tepna, dálnice D1. Této lokality využívají logistické společnosti a na území obce se nachází skladové prostory těchto společností. (28)

V následující tabulce 9 je zobrazena struktura příjmů obce v letech 2008-2017. U každého příjmu je i vyčíslen procentuální podíl jednotlivých příjmů k celkovým příjmům.

**Tabulka 9: Struktura příjmů obce Jiřice v letech 2008-2017. Zdroj: Vlastní zpracování z dat (21) (22)**

	Celkové příjmy (CP)	Daňové příjmy		Nedaňové příjmy		Kapitálové příjmy		Přijaté dotace	
		v Kč	v % k CP	v Kč	v % CP	v Kč	v % CP	v Kč	v % CP
2008	14 224 090 Kč	8 430 500 Kč	59,3 %	3 335 540 Kč	23,4 %	1 151 330 Kč	8,1 %	1 306 720 Kč	9,2 %
2009	20 354 300 Kč	8 418 150 Kč	41,4 %	3 123 010 Kč	15,3 %	1 071 920 Kč	5,3 %	7 741 220 Kč	38,0 %
2010	12 293 420 Kč	7 284 150 Kč	59,3 %	3 993 640 Kč	32,5 %	51 500 Kč	0,4 %	964 130 Kč	7,8 %
2011	13 404 765 Kč	6 707 622 Kč	50,0 %	5 680 517 Kč	42,4 %	15 600 Kč	0,1 %	1 001 026 Kč	7,5 %
2012	15 116 392 Kč	8 122 181 Kč	53,7 %	5 080 078 Kč	33,6 %	135 220 Kč	0,9 %	1 778 913 Kč	11,8 %
2013	28 037 611 Kč	10 105 630 Kč	36,0 %	4 953 086 Kč	17,7 %	119 670 Kč	0,4 %	12 859 225 Kč	45,9 %
2014	18 860 520 Kč	10 676 071 Kč	56,6 %	5 396 170 Kč	28,6 %	9 775 Kč	0,1 %	2 778 504 Kč	14,7 %
2015	17 868 620 Kč	10 891 409 Kč	61,0 %	5 189 928 Kč	29,0 %	0 Kč	0,0 %	1 787 283 Kč	10,0 %
2016	29 267 901 Kč	11 982 033 Kč	40,9 %	14 509 157 Kč	49,6 %	169 872 Kč	0,6 %	2 606 839 Kč	8,9 %
2017	31 136 130 Kč	14 211 936 Kč	45,6 %	13 241 438 Kč	42,5 %	19 600 Kč	0,1 %	3 663 156 Kč	11,8 %

Obec Jiřice ve sledovaném období hospodařila s příjmy v průměru ve výši 20 056 375 Kč. Největší položku souhrnně za sledované období tvoří daňové příjmy, které tvoří podíl na celkových příjmech ve výši 48 %. Druhá nejvyšší položka je tvořena nedaňovými příjmy. Příjem tohoto charakteru je nejvíce výrazný v posledních dvou letech sledovaného období. Výše těchto příjmů pochází z vlastní činnosti, která spočívá v prodeji dřeva. Obec začala v roce 2016 těžit dřevo z lesů nacházejících se na obecním území. Do budoucna se dá očekávat, že tyto příjmy budou pomalu klesat. Další část nedaňových příjmů je i tvořena z pronájmu pozemků a nemovitostí.

Vedle daňových a nedaňových příjmů obec získává investiční a neinvestiční dotace ze státního rozpočtu a z rozpočtů krajů. Nejvýraznější podíl dotací na celkových příjmech ve sledovaném období získala obec v roce 2009 a 2013. Jednalo se převážně o dotace investičního charakteru. V roce 2009 byly dotace poskytnuty obci zpětně za rok 2008, kdy v obci se realizovala jedna z etap splaškové kanalizace. V roce 2013 proběhla realizace poslední etapy splaškové kanalizace, tudíž nároková dotace byla určena na tuto výstavbu.

V následující tabulce 10 je zobrazena podrobněji struktura daňových příjmů. Jedná se především o daň z příjmu fyzických osob (DPFO), daň z příjmu právnických osob vyjma obcí



(DPPO) a výnos z podílu daně z přidané hodnoty (DPH). Dále je v tabulce zobrazena motivační složka dle počtu zaměstnanců v obci, která je součástí DPFO.

**Tabulka 10: Struktura daňových příjmů (DP) - DPFO, DPPO a DPH. Zdroj: Vlastní zpracování z dat (21) (22)**

	DPFO	V % k celkovým DP	DPPO	V % k celkovým DP	DPH	V % k celkovým DP	Motivační složka
2008	2 609 140 Kč	30,9 %	1 839 390 Kč	21,8 %	2 606 110 Kč	30,9 %	77 775 Kč
2009	2 939 900 Kč	34,9 %	1 063 200 Kč	12,6 %	2 572 930 Kč	30,6 %	74 981 Kč
2010	1 946 600 Kč	26,7 %	1 210 700 Kč	16,6 %	2 821 000 Kč	38,7 %	75 521 Kč
2011	1 777 901 Kč	26,5 %	1 118 100 Kč	16,7 %	2 491 994 Kč	37,2 %	80 606 Kč
2012	1 677 150 Kč	20,6 %	1 396 800 Kč	17,2 %	2 625 200 Kč	32,3 %	80 886 Kč
2013	1 940 000 Kč	19,2 %	1 850 000 Kč	18,3 %	4 000 000 Kč	39,6 %	85 172 Kč
2014	2 070 250 Kč	19,4 %	2 084 500 Kč	19,5 %	4 264 300 Kč	39,9 %	88 367 Kč
2015	2 188 572 Kč	20,1 %	2 137 600 Kč	19,6 %	4 342 000 Kč	39,9 %	91 918 Kč
2016	2 587 430 Kč	21,6 %	2 475 480 Kč	20,7 %	4 535 600 Kč	37,9 %	100 876 Kč
2017	2 928 300 Kč	20,6 %	2 525 300 Kč	17,8 %	5 120 840 Kč	36,0 %	114 279 Kč

V roce 2013 proběhla novelizace zákona o rozpočtovém určení daní, která byla platná do roku 2015. Tato novela je v tabulce 10 patrná, kdy se výrazně zvýšily příjmy z DPFO, DPPO a DPH. V roce 2016 a 2017 proběhly další novely. Na daňových příjmech má zásluhu i lepší výběr daní ze strany státu. Vyšší základ daně, ze kterého se počítá jednotlivé procentuální podíly, znamená pro obec vyšší příjmy daňového charakteru.

V následující tabulce 11 je zobrazena struktura výdajů obce v letech 2008-2017. U každého výdaje je vyčíslen procentuální podíl jednotlivých výdajů k celkovým výdajům.

**Tabulka 11: Struktura výdajů obce Jiříce v letech 2008-2017. Zdroj: Vlastní zpracování z dat (22) (21)**

	Celkové výdaje (CV)	Průmysl		Zemědělství		Obyvatelstvo		Veřejná správa		Bezpečnost a sociální věci	
		v Kč	v % CV	v Kč	v % CV	v Kč	v % CV	v Kč	v % CV	v Kč	v % CV
2008	19 640 640 Kč	9 158 680 Kč	46,6 %	561 770 Kč	2,9 %	6 339 880 Kč	32,3 %	2 985 090 Kč	15,2 %	595 220 Kč	3,0 %
2009	12 450 400 Kč	2 020 330 Kč	16,2 %	752 100 Kč	6,0 %	6 143 300 Kč	49,3 %	2 834 230 Kč	22,8 %	700 440 Kč	5,6 %
2010	11 825 500 Kč	2 041 410 Kč	17,3 %	928 310 Kč	7,9 %	5 546 290 Kč	46,9 %	2 707 740 Kč	22,9 %	601 750 Kč	5,1 %
2011	13 861 858 Kč	3 133 827 Kč	22,6 %	1 102 628 Kč	8,0 %	5 888 453 Kč	42,5 %	3 132 978 Kč	22,6 %	603 972 Kč	4,4 %
2012	14 851 338 Kč	3 213 238 Kč	21,6 %	1 202 466 Kč	8,1 %	6 764 931 Kč	45,6 %	3 105 364 Kč	20,9 %	565 339 Kč	3,8 %
2013	26 681 101 Kč	18 541 847 Kč	69,5 %	1 269 034 Kč	4,8 %	6 197 791 Kč	23,2 %	- 109 318 Kč	-0,4 %	781 747 Kč	2,9 %
2014	17 884 401 Kč	3 829 061 Kč	21,4 %	1 698 128 Kč	9,5 %	7 841 060 Kč	43,8 %	2 960 903 Kč	16,6 %	1 555 249 Kč	8,7 %
2015	15 713 538 Kč	3 671 853 Kč	23,4 %	1 343 804 Kč	8,6 %	6 317 803 Kč	40,2 %	3 058 100 Kč	19,5 %	1 321 978 Kč	8,4 %
2016	23 773 870 Kč	9 360 082 Kč	39,4 %	3 870 236 Kč	16,3 %	5 330 491 Kč	22,4 %	3 819 032 Kč	16,1 %	1 394 029 Kč	5,9 %
2017	26 270 318 Kč	5 692 476 Kč	21,7 %	4 284 525 Kč	16,3 %	9 673 364 Kč	36,8 %	5 429 133 Kč	20,7 %	1 190 820 Kč	4,5 %

Obec Jiříce hospodařila ve sledovaném období s výdaji v průměru 18 295 296 Kč. Největší procentuální podíl na celkových výdajích tvoří výdaje na obyvatelstvo. V obci se nachází několik patrových domů s bytovými jednotkami a obec se o tyto domy stará. Druhou nejvyšší položkou ve výdajích na obyvatelstvo jsou výdaje na vzdělání. V obci se nachází mateřská a základní škola.

V letech 2008 a 2013 proběhla v obci výstavba splaškové kanalizace a v roce 2016 oprava dopravní infrastruktury. Tyto výdaje lze dobře vypočítat z tabulky 8, jelikož průmyslové výdaje tvoří nejvyšší podíl na celkových výdajích. Další položka ve výdajích, která stojí za zmínku, jsou výdaje na zemědělství v roce 2016. Tyto výdaje jsou spojeny s lesním hospodářstvím. Jak již bylo zmíněno výše, obec v roce 2016 začala výrazně těžit dřevo a tím se jí zvýšily znatelně nedaňové příjmy.

**Tabulka 12: Saldo příjmů a výdajů obce Jiřice. Zdroj: Vlastní zpracování z dat (22) (21)**

	Celkové příjmy	Celkové výdaje	Saldo
2008	14 224 090 Kč	19 640 640 Kč	-5 416 550 Kč
2009	20 354 300 Kč	12 450 400 Kč	7 903 900 Kč
2010	12 293 420 Kč	11 825 500 Kč	467 920 Kč
2011	13 404 765 Kč	13 861 858 Kč	- 457 093 Kč
2012	15 116 392 Kč	14 851 338 Kč	265 054 Kč
2013	28 037 611 Kč	26 681 101 Kč	1 356 510 Kč
2014	18 860 520 Kč	17 884 401 Kč	976 119 Kč
2015	17 868 620 Kč	15 713 538 Kč	2 155 082 Kč
2016	29 267 901 Kč	23 773 870 Kč	5 494 031 Kč
2017	31 136 130 Kč	26 270 318 Kč	4 865 812 Kč

V tabulce 12 je zobrazeno saldo příjmů a výdajů obce. Jiřice v deseti letém sledovaném období hospodařila pouze dvakrát deficitně, a to v letech 2008 a 2011. V roce 2008 došlo, jak je již zmíněno výše, k výstavbě jedné z etap splaškové kanalizace. Obci se v tomto roce nepodařilo získat investiční dotaci, ale o rok později jí získalo zpětně. Je to patrné ve výše uvedené tabulce, kdy v roce 2009 je nejvyšší kladné saldo. V roce 2009 nebyly v obci realizovány investičně nákladné projekty a investiční dotace tvořily velký podíl na celkových příjmech. V roce 2011 se na záporném hospodářství projevil rychlejší růst celkových výdajů než příjmů, zatímco příjmy se zvýšily o 9 %, výdaje se zvýšily o 17 %.

**Tabulka 13: Cizí zdroje, dlouhodobá zadluženost, dluhová služba a ukazatel SIMU. Zdroj: Vlastní zpracování z dat (19) (22) (21)**

	Cizí zdroje celkem	Dlouhodobá zadluženost	Přijaté prostředky	Uhrazené splátky	Úroky	Likvidita	Podíl cizích zdrojů na celkových aktivech
2008	15 898 410 Kč	8 170 020 Kč	6 600 000 Kč	1 375 440 Kč	464 300 Kč	0,25	6,9 %
2009	7 924 600 Kč	7 571 460 Kč	0 Kč	7 980 550 Kč	445 330 Kč	6,1	3,5 %
2010	8 375 000 Kč	6 958 000 Kč	0 Kč	613 390 Kč	329 510 Kč	1,6	3,6 %
2011	11 278 429 Kč	8 648 781 Kč	2 319 493 Kč	628 785 Kč	333 957 Kč	1,8	5,4 %
2012	11 697 119 Kč	8 027 152 Kč	322 250 Kč	943 879 Kč	338 809 Kč	0,8	5,6 %
2013	9 802 434 Kč	7 064 910 Kč	0 Kč	962 242 Kč	291 842 Kč	1,8	4,4 %
2014	7 210 708 Kč	6 083 470 Kč	0 Kč	981 440 Kč	253 669 Kč	2,8	3,2 %
2015	5 973 206 Kč	4 699 945 Kč	0 Kč	1 383 524 Kč	188 829 Kč	3,2	2,7 %
2016	5 566 646 Kč	3 082 221 Kč	0 Kč	1 617 724 Kč	119 315 Kč	3,4	2,4 %
2017	3 132 139 Kč	1 484 143 Kč	0 Kč	1 598 078 Kč	62 573 Kč	7,4	1,4 %

Dlouhodobá zadluženost se u obce objevuje každý rok ve sledovaném období. Obec neemitovala žádné dlouhodobé dluhopisy, tudíž dlouhodobá zadluženost je tvořena pouze dlouhodobými úvěry. V roce 2008 obec přijala bankovní úvěr krátkodobého charakteru ve výši 6 600 000 Kč. Tyto půjčené prostředky splatila ihned další rok. V dalších letech již obec nepřijala žádné krátkodobé úvěry.

Obec je schopna splácet své závazky, dlouhodobá zadluženost má, kromě roku 2011, kdy obec přijala dlouhodobý úvěr, klesající tendenci. Její celková zadluženost, tedy podíl veškerých cizích zdrojů na aktivech, je na konci sledovaného období minimální – pohybuje se okolo 1,5 %.

### 4.3. Korytná

Obec Korytná se nachází ve Zlínském kraji, v okrese Uherské Hradiště. V obci žije 951 obyvatel a její katastrální území je o rozloze 1278 ha. První zmínka o obci pochází z roku 1331, i když podle některých pramenů byla obec založena již v roce 1270. Ze všech obcí v okolí lze považovat Korytnou za čistě bělokarpatskou obec. Je to z důvodu toho, že se celé katastrální území obce nachází v chráněné krajinné oblasti Bílé Karpaty. Název Korytné je odvozen podle pověsti od koryta pro napájení dobytka.

V Korytné se nachází kostel sv. Václava, pocházející ze 14. století, který stojí uprostřed vesnice. Patron obce, sv. Václav, je symbolem obce a je součástí znaku obce. V obci se dále nachází kulturní dům, obecní úřad a sportovní hala. Obec může ke sportovním aktivitám využívat i venkovní sportovní areál s tenisovými kurty. Vynikající slivovice, která se vyrábí v místní pálenici, je společně s jedinečným folklorem hlavní atrakcí dnešní Korytné.

V obci se dodržují již mnohaleté tradice. Lidé se schází několik dní před svatým Mikulášem u rozsvěcování vánočního stromu. O štědrém večeru je ve zvyku se účastnit půlnoční mše. Tři dny po 24. 12., o svatém Janu, chodí chlapani oblečení jako řezníci. V době masopustu chodí mládenci v krojích od domu k domu, zpívají a dostávají pečivo a slivovici. K nejoblíbenějším zvykostem Korytňanů patří hody, které připadají na poslední neděli v září, neboť se jedná o svátek sv. Václava, patrona Korytné.

V obci se nachází několik spolků a sdružení. Mezi nejvýznamnější patří sbor dobrovolných hasičů, kteří disponují vlastní požární zbrojnicí v obci. Dále se v obci nachází i myslivecké sdružení Hluboček, dechová hudba Korytňanka a sportovní oddíly TJ Korytná a místní tenisový oddíl. (23)

V Korytné je registrováno celkem 200 podnikatelských subjektů, z toho 26 firem a 174 živností. Největší podnikatelský subjekt, který se nachází v této obci, je společnost KINOEXPORT s.r.o., jejíž základní kapitál dosahuje výše 17,2 mil. Kč. Tento podnik se zabývá výrobou sezení do kin, divadel a podobných prostor. (24)

V následující tabulce 14 je zobrazena struktura příjmů obce v letech 2008-2017. U každého příjmu je vyčíslen i procentuální podíl k celkovým příjmům.

**Tabulka 14: Struktura příjmů obce Korytná v letech 2008-2017. Zdroj: Vlastní zpracování z dat (25) (26)**

	Celkové příjmy (CP)	Daňové příjmy		Nedaňové příjmy		Kapitálové příjmy		Přijaté dotace	
		v Kč	v % k CP	v Kč	v % CP	v Kč	v % CP	v Kč	v % CP
2008	11 183 530 Kč	7 760 470 Kč	69,4 %	2 618 460 Kč	23,4 %	51 270 Kč	0,5 %	753 330 Kč	6,7 %
2009	22 232 030 Kč	6 970 590 Kč	31,4 %	2 633 980 Kč	11,8 %	9 530 Kč	0,0 %	12 617 930 Kč	56,8 %
2010	26 910 620 Kč	7 524 540 Kč	28,0 %	5 236 940 Kč	19,5 %	26 300 Kč	0,1 %	14 122 840 Kč	52,5 %
2011	27 754 662 Kč	6 766 224 Kč	24,4 %	3 534 784 Kč	12,7 %	500 000 Kč	1,8 %	16 953 654 Kč	61,1 %
2012	14 213 224 Kč	7 876 308 Kč	55,4 %	5 186 884 Kč	36,5 %	3 200 Kč	0,0 %	1 146 832 Kč	8,1 %
2013	17 694 635 Kč	10 635 739 Kč	60,1 %	2 541 918 Kč	14,4 %	24 025 Kč	0,1 %	4 492 953 Kč	25,4 %
2014	21 824 244 Kč	10 049 279 Kč	46,0 %	3 322 510 Kč	15,2 %	2 180 934 Kč	10,0 %	6 271 521 Kč	28,7 %
2015	21 124 634 Kč	10 285 506 Kč	48,7 %	3 603 891 Kč	17,1 %	16 945 Kč	0,1 %	7 218 292 Kč	34,2 %
2016	15 849 185 Kč	11 315 894 Kč	71,4 %	4 060 114 Kč	25,6 %	0 Kč	0,0 %	473 177 Kč	3,0 %
2017	18 566 802 Kč	12 290 483 Kč	66,2 %	4 664 603 Kč	25,1 %	80 000 Kč	0,4 %	1 531 716 Kč	8,2 %

Obec hospodařila ve sledovaném období s průměrnými příjmy ve výši 19 735 357 Kč. Téměř z poloviny z celkových příjmů byla obec financována z daňových příjmů. Nejvýraznější meziroční nárůst daňových příjmů v roce 2013 se dá vysvětlit legislativní novelou z roku 2012 s účinností od počátku roku 2013.

Druhá nejvýraznější položka příjmů je přísun dotací. V letech 2009-2011 byla v obci realizována výstavba kanalizace a čističky odpadních vod. Byly na to poskytnuty dotace investičního charakteru ze státního rozpočtu a krajského rozpočtu. V letech 2013-2015 představovaly dotace znovu výrazný podíl na celkové příjmy. Jednalo se o dotace určené k rekonstrukci tělocvičny Korytné a kulturního domu, revitalizace centra obce a auta na bioodpad.

Nedaňové příjmy jsou tvořeny převážně z poskytování služeb a výrobků. V obci se nachází zdroj pitné vody a čistička odpadních vod, tudíž poplatky z těchto zdrojů mají největší podíl na celkových nedaňových příjmech. V roce 2010 měly vliv na vyšší hodnotu této položky

příjmy z finančního vypořádání předchozích let od jiných veřejných rozpočtů a v roce 2012 vyšší hodnotu způsobilo vrácení peněžních prostředků od obecně prospěšných organizací.

V následující tabulce 15 je zobrazena podrobněji struktura daňových příjmů. Jedná se především o daň z příjmu fyzických osob (DPFO), daň z příjmu právnických osob vyjma obcí (DPPO) a výnos z podílu daně z přidané hodnoty (DPH). Dále je v tabulce zobrazena motivační složka dle počtu zaměstnanců v obci, která je součástí DPFO.

**Tabulka 15: Struktura daňových příjmů (DP) - DPFO, DPPO a DPH. Zdroj: Vlastní zpracování z dat (25) (26)**

	DPFO	V % k celkovým DP	DPPO	V % k celkovým DP	DPH	V % k celkovým DP	Motivační složka
2008	1 909 210 Kč	24,6 %	2 231 530 Kč	28,8 %	3 164 260 Kč	40,8 %	36 910 Kč
2009	1 966 140 Kč	28,2 %	1 444 700 Kč	20,7 %	3 174 490 Kč	45,5 %	35 584 Kč
2010	2 331 000 Kč	31,0 %	1 542 000 Kč	20,5 %	3 227 000 Kč	42,9 %	35 841 Kč
2011	1 430 000 Kč	21,1 %	1 450 000 Kč	21,4 %	3 300 000 Kč	48,8 %	38 254 Kč
2012	1 702 000 Kč	21,6 %	1 612 000 Kč	20,5 %	3 254 000 Kč	41,3 %	38 387 Kč
2013	2 160 000 Kč	20,3 %	1 922 000 Kč	18,1 %	4 150 000 Kč	39,0 %	40 421 Kč
2014	2 046 000 Kč	20,4 %	2 195 000 Kč	21,8 %	4 455 000 Kč	44,3 %	41 937 Kč
2015	2 341 000 Kč	22,8 %	2 271 000 Kč	22,1 %	4 343 000 Kč	42,2 %	43 622 Kč
2016	2 616 000 Kč	23,1 %	2 544 000 Kč	22,5 %	4 596 000 Kč	40,6 %	47 874 Kč
2017	2 930 000 Kč	23,8 %	2 591 000 Kč	21,1 %	5 256 000 Kč	42,8 %	54 234 Kč

Z tabulky 15 je patrné, že největší podíl daňových příjmů tvoří výnosy z DPH. Je to především způsobeno meziročním celostátním vyšším výběrem daně tohoto charakteru a zároveň novelizací zákona o rozpočtovém určení daní. Novelty tohoto zákona mají vliv i na daň z příjmu fyzických a právnických osob ve prospěch obcí. Motivační složka, tudíž výnosy z daní dle počtu zaměstnanců v obci, má pozitivní trend ve sledovaném období. Je to zapříčiněno zvyšujícím se výběrem daně z příjmu fyzických osob ze závislé činnosti a zaměstnanosti v obci.

V následující tabulce 16 je zobrazena struktura výdajů obce v letech 2008-2017. U každého výdaje je vyčíslen procentuální podíl jednotlivých výdajů k celkovým výdajům.

**Tabulka 16: Struktura výdajů obce Korytná v letech 2008-2017. Zdroj: Vlastní zpracování z dat (25) (26)**

	Celkové výdaje (CV)	Průmysl		Zemědělství		Obyvatelstvo		Veřejná správa		Bezpečnost a sociální věci	
		v Kč	v % CV	v Kč	v % CV	v Kč	v % CV	v Kč	v % CV	v Kč	v % CV
2008	9 721 970 Kč	1 070 420 Kč	11,0 %	471 390 Kč	4,8 %	5 341 690 Kč	54,9 %	2 761 460 Kč	28,4 %	77 010 Kč	0,8 %
2009	27 634 670 Kč	13 537 020 Kč	49,0 %	166 280 Kč	0,6 %	10 065 620 Kč	36,4 %	3 709 460 Kč	13,4 %	156 290 Kč	0,6 %
2010	24 822 530 Kč	18 086 780 Kč	72,9 %	180 190 Kč	0,7 %	5 461 760 Kč	22,0 %	985 430 Kč	4,0 %	108 370 Kč	0,4 %
2011	34 881 783 Kč	28 221 475 Kč	80,9 %	320 268 Kč	0,9 %	7 066 604 Kč	20,3 %	- 881 950 Kč	-2,5 %	155 386 Kč	0,4 %
2012	8 916 185 Kč	1 447 719 Kč	16,2 %	314 621 Kč	3,5 %	6 095 252 Kč	68,4 %	882 251 Kč	9,9 %	176 342 Kč	2,0 %
2013	20 613 752 Kč	1 102 697 Kč	5,3 %	206 888 Kč	1,0 %	15 018 641 Kč	72,9 %	3 917 858 Kč	19,0 %	367 668 Kč	1,8 %
2014	18 873 341 Kč	3 275 796 Kč	17,4 %	252 851 Kč	1,3 %	10 412 820 Kč	55,2 %	4 769 333 Kč	25,3 %	162 541 Kč	0,9 %
2015	18 124 189 Kč	1 399 895 Kč	7,7 %	334 337 Kč	1,8 %	11 829 525 Kč	65,3 %	3 202 553 Kč	17,7 %	1 357 879 Kč	7,5 %
2016	11 660 026 Kč	1 252 754 Kč	10,7 %	299 179 Kč	2,6 %	6 443 671 Kč	55,3 %	3 473 968 Kč	29,8 %	190 454 Kč	1,6 %
2017	17 307 165 Kč	1 460 222 Kč	8,4 %	2 690 031 Kč	15,5 %	8 391 077 Kč	48,5 %	3 355 682 Kč	19,4 %	1 410 153 Kč	8,1 %

Korytná hospodařila ve sledovaném období s průměrnými výdaji ve výši 19 255 561 Kč. Nejvyšší procentuální podíl na celkových výdajích sumárně tvoří výdaje na obyvatelstvo. Největší podíl na těchto výdajích tvoří bydlení, komunální služby a územní rozvoj, druhá významná položka jsou výdaje na vzdělání, jelikož v obci se nachází mateřská i základní škola. V roce 2009 a letech 2013-2015 byly v obci realizovány finančně náročnější investice, které převážně byly financovány z dotací a finančních výpůjček od úvěrových institucí.

Jak již bylo řečeno výše, v letech 2009-2011 byla v obci realizována výstavba kanalizace, tyto výdaje jsou patrné z tabulky výdajů, jelikož v těchto letech jsou nejvyšší průmyslové výdaje. V posledním roce sledovaného období výrazně vzrostly výdaje na zemědělství, nárůst nastal díky pěstební činnosti v lesním hospodářství.



**Tabulka 17: Saldo příjmů a výdajů obce Korytná. Zdroj: Vlastní zpracování z dat (25) (26)**

	Celkové příjmy	Celkové výdaje	Saldo
2008	11 183 530 Kč	9 721 970 Kč	1 461 560 Kč
2009	22 232 030 Kč	27 634 670 Kč	-5 402 640 Kč
2010	26 910 620 Kč	24 822 530 Kč	2 088 090 Kč
2011	27 754 662 Kč	34 881 783 Kč	-7 127 121 Kč
2012	14 213 224 Kč	8 916 185 Kč	5 297 039 Kč
2013	17 694 635 Kč	20 613 752 Kč	-2 919 117 Kč
2014	21 824 244 Kč	18 873 341 Kč	2 950 903 Kč
2015	21 124 634 Kč	18 124 189 Kč	3 000 445 Kč
2016	15 849 185 Kč	11 660 026 Kč	4 189 159 Kč
2017	18 566 802 Kč	17 307 165 Kč	1 259 637 Kč

Obec Korytná hospodařila ve sledovaném období třikrát se záporným saldem, v letech 2009, 2011 a 2013. V roce 2009 deficit způsobilo výrazné investiční projekty, které obec realizovala. Jednalo se o výstavbu kanalizace a péči o životní prostředí, konkrétně o péči a vzhled obce a veřejnou zeleň. V roce 2011 za nejvyšší záporné saldo mohla finančně náročná výstavba kanalizace, jejíž část obec musela financovat i z krátkodobých a dlouhodobých úvěrů. V posledním roce, kdy obec hospodařila deficitně, způsobilo záporné saldo rekonstrukce místní tělocvičny. Tato rekonstrukce byla financována dotacemi a půjčkami od úvěrových institucí.

**Tabulka 18: Cizí zdroje, dlouhodobá zadluženost, dluhová služba a ukazatel SIMU. Zdroj: Vlastní zpracování z dat (19) (25) (26)**

	Cizí zdroje celkem	Dlouhodobá zadluženost	Přijaté prostředky	Uhrazené splátky	Úroky	Likvidita	Podíl cizích zdrojů na celkových aktivech
2008	235 730 Kč	0 Kč	0 Kč	0 Kč	0 Kč	22,8	0,3 %
2009	1 281 970 Kč	0 Kč	1 000 000 Kč	0 Kč	0 Kč	2,7	1,3 %
2010	365 000 Kč	0 Kč	0 Kč	1 000 000 Kč	0 Kč	9,4	0,3 %
2011	6 993 858 Kč	3 888 000 Kč	6 000 000 Kč	112 000 Kč	16 375 Kč	1,2	6,5 %
2012	3 797 835 Kč	2 544 000 Kč	0 Kč	3 344 000 Kč	105 297 Kč	3,0	3,5 %
2013	5 647 696 Kč	3 413 979 Kč	2 213 979 Kč	1 344 000 Kč	39 154 Kč	0,7	4,9 %
2014	2 870 508 Kč	1 621 839 Kč	3 407 860 Kč	5 200 000 Kč	64 645 Kč	2,5	2,4 %
2015	1 621 855 Kč	0 Kč	2 378 161 Kč	4 000 000 Kč	28 655 Kč	2,7	1,3 %
2016	1 037 823 Kč	0 Kč	0 Kč	0 Kč	0 Kč	8,1	0,8 %
2017	1 699 713 Kč	0 Kč	0 Kč	0 Kč	0 Kč	6,3	1,3 %

Dlouhodobá zadluženost obce Korytná se objevuje pouze v letech 2011-2014. Jedná se o zadluženost, která byla způsobena pouze dlouhodobými úvěry. Z tabulky 18 je patrné, že obec přijímala i krátkodobé úvěry. Krátkodobé zadlužení obec využívala v letech 2009, 2011, 2014 a 2015. Obec přijímala úvěry, aby s nimi spolufinancovala investičně náročné projekty.

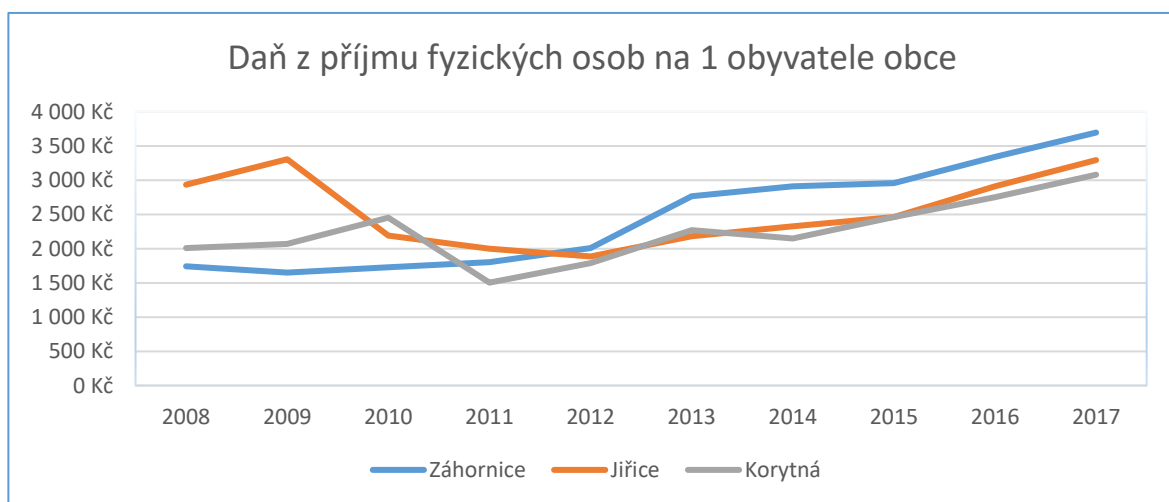
Obec poslední 3 roky již nepřijala žádné úvěry, s výjimkou roku 2015, kdy přijala krátkodobý úvěr, který má splatnost do 1 roku. Tudiž obec není vůbec zadlužená a disponuje pouze krátkodobými závazky, jedná se např. o pozdní splacení daně z přidané hodnoty, o závazky vůči zaměstnancům nebo o krátkodobé přijaté zálohy.

## 5. Komparace

V každé z výše zmíněných obcí se nachází podobná občanská vybavenost, jedná se o především o mateřskou a základní školu, obchod s potravinami, prostory k volnočasovým aktivitám, penzion, kadeřnictví a jiné služby. U každé z obcí se nachází v krátké dojezdové vzdálenosti města, ve kterých se nachází nemocnice a pošta. Jedná se o města Městec Králové, Humpolec a Uherské Hradiště. Dále v každé z obcí se nachází kanalizace a čistička odpadních vod, které byly především realizovány ve sledovaném období 2008-2017. Jelikož se v každé z obcí nachází rozdílný počet obyvatel, komparace bude spočívat ve srovnání na jednoho obyvatele obce.

V každé z obcí se nachází mnoho podnikatelských subjektů, jedná se hlavně o živnosti. Shodně 200 podnikatelských subjektů se nachází v obci Jiřice a Korytná, o zhruba 120 podnikatelských subjektů méně se nachází v obci Záhornice. Pokud vypočítáme poměr všech podnikatelských subjektů k celkovému počtu obyvatel v obci, nejlepší výsledek zaznamenává obec Jiřice s koeficientem 4,4 občanů na 1 podnikatelský subjekt. Na druhém místě se nachází obce Korytná s koeficientem 4,8 občanů na podnikatelský subjekt a třetí místo obsazuje obec Záhornice s koeficientem 4,9 občanů na podnikatelský subjekt.

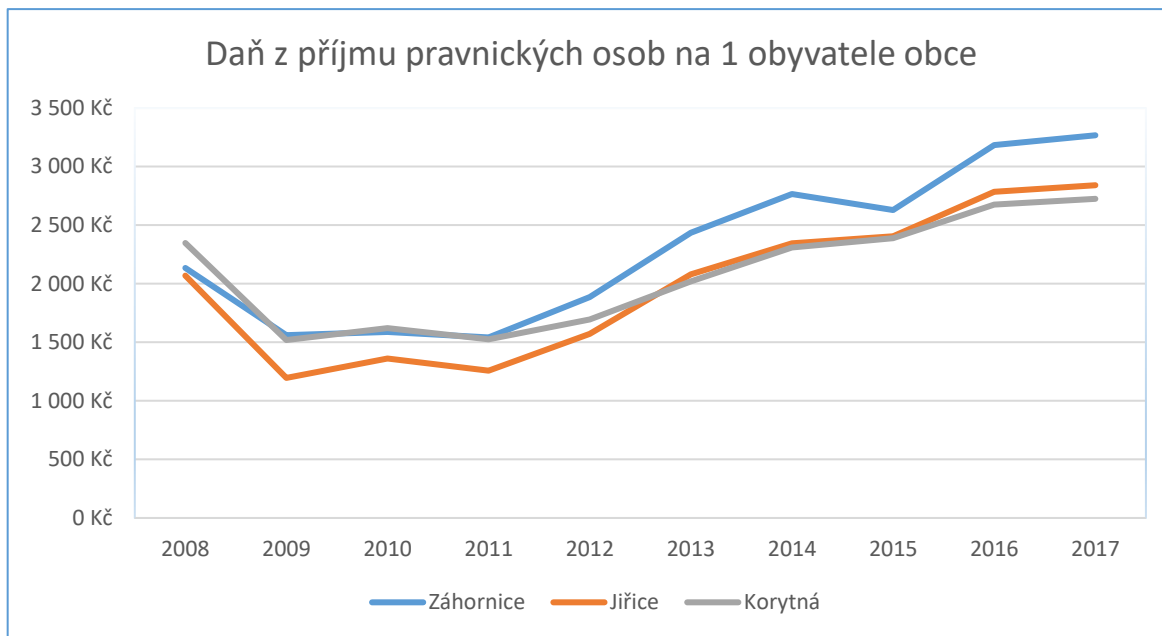
Následující graf 1 zobrazuje vývoj daně z příjmu fyzických osob po přepočtu na jednoho obyvatele ve sledovaném období 2008-2017.



**Graf 1: Daň z příjmu fyzických osob na 1 obyvatele obce. Zdroj: Vlastní zpracování z dat (17) (18) (19) (22) (21) (25) (26)**

Z grafu je patrné, že v nejlepší pozici je obec Záhornice, jejíž vývoj má od roku 2008 pozitivní trend. Zatímco příjmy z DPFO měly u obcí Jiřice a Korytné kolísavou tendenci. Dále je z grafu patrné, že příjmy na jednoho obyvatele jsou velice podobné. Tato podobnost je dána i tím, že v obcích se nachází podobný počet živností po přepočtení na jednoho obyvatele.

Následující graf 2 zobrazuje vývoj daně z příjmu právnických osob po přepočtu na jednoho obyvatele ve sledovaném období 2008-2017.

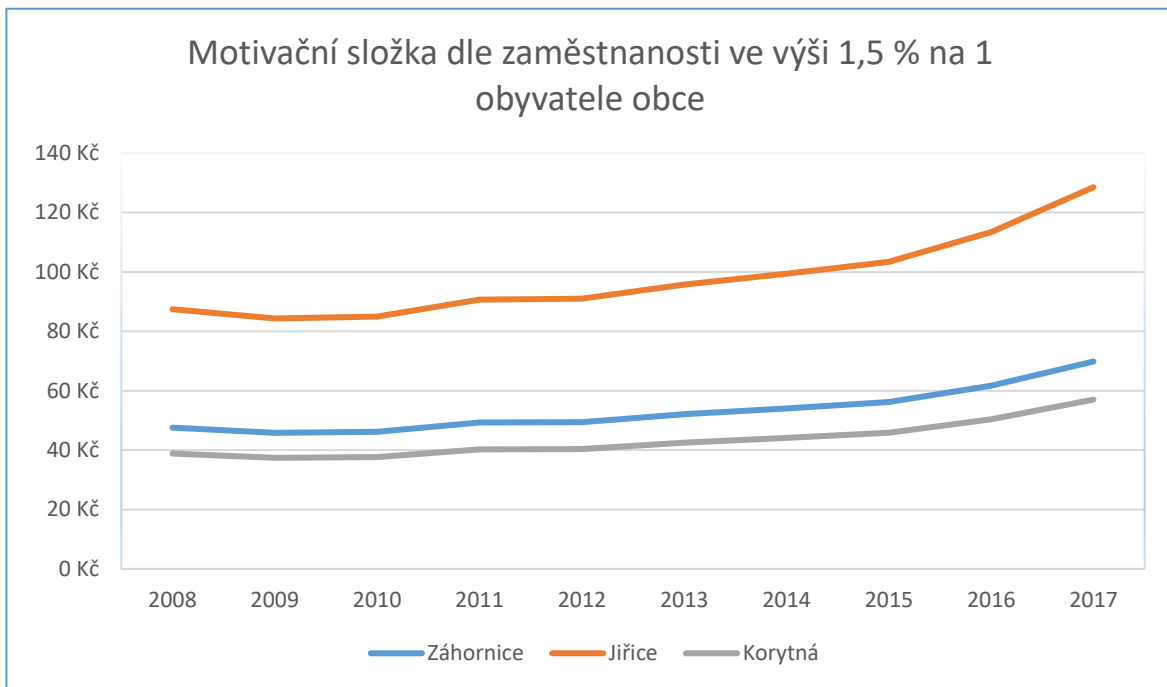


**Graf 2: Daň z příjmu právnických osob na 1 obyvatele obce. Zdroj: Vlastní zpracování z dat (17) (18) (19) (22) (21) (25) (26)**

Z grafu 2 je opět patrné, že nejlepší pozici má obec Záhornice, neboť daň z příjmu právnických osob u ní dosahuje nejvyšší částku po přepočtu na jednoho obyvatele obce. Vývoj ve sledovaném období byl u vybraných obcí totožný. Nárůst a pokles příjmů, vyjma roku 2015 u obce Záhornice, vykazoval stejný průběh. Tento podobný průběh se dá opět vysvětlit podobným koeficientem<sup>3</sup> počtu firem po přepočtení na jednoho obyvatele obce.

Následující graf 3 zobrazuje vývoj motivační složky ve výši 1,5 % dle zaměstnanosti v obci z celostátního výnosu daně z příjmu fyzických osob ze závislé činnosti po přepočtu na jednoho obyvatele ve sledovaném období 2008-2017.

<sup>3</sup> Poměr počtu obyvatel obce s celkovým počtem právnických osob v obci.

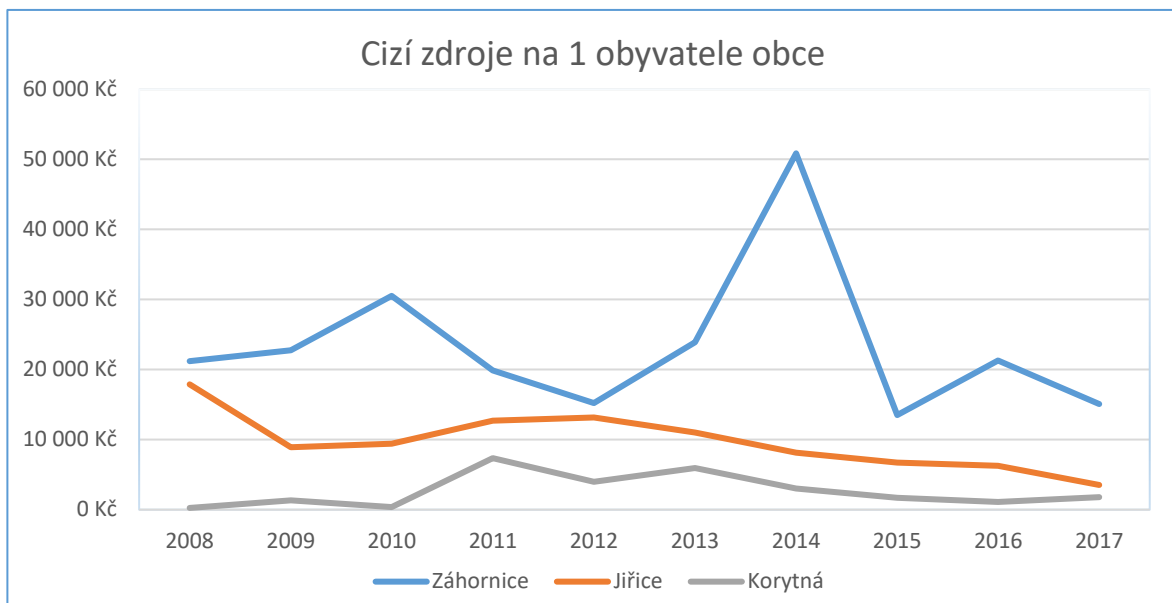


**Graf 3: Motivační složka ve výši 1,5 % dle zaměstnanosti v obci z celostátního výnosu daně z příjmu fyzických osob ze závislé činnosti na 1 obyvatele obce. Zdroj: Vlastní zpracování z dat (27)**

Motivační složka ve výši 1,5 % z celostátního výnosu daně z příjmu fyzických osob ze závislé činnosti a funkčních požitků se rozděluje obcím dle poměru počtu zaměstnanců k součtu všech zaměstnanců v obcích v České republice. Z výše uvedeného grafu 3 je patrné, že v nejlepší pozici po přepočtu na jednoho obyvatele obce je obec Jiřice. Tato skutečnost je dána tím, že v obci Jiřice se nachází nejnižší koeficient<sup>4</sup> celkového počtu obyvatel k celkovému počtu zaměstnanců. Jinak řečeno čím více/méně obyvatel v obci a méně/více zaměstnanců v obci tím nižší/vyšší příjmy z motivační složky na jednoho obyvatele obce.

Následující graf 4 zobrazuje vývoj cizích zdrojů na jednoho obyvatele každé obce ve sledovaném období 2008-2017.

<sup>4</sup> Poměr počtu obyvatel s celkovým počtem zaměstnanců v obci.

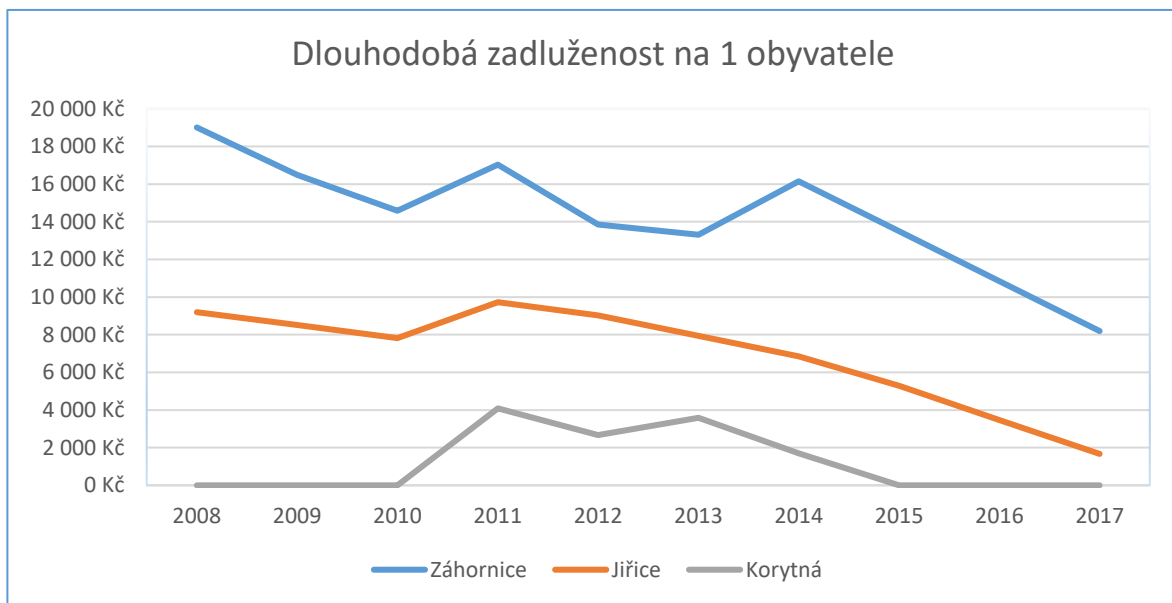


**Graf 4: Vývoj cizích zdrojů na 1 obyvatele. Zdroj: Vlastí zpracování z dat (17) (18) (19) (22) (21) (25) (26)**

Z výše uvedeného grafu lze vidět, že nejlepší výsledek zaznamenává obec Korytná. Její Cizí zdroje zaznamenaly nejvyšší hodnotu v roce 2011, kdy obec přijala bankovní úvěry. Jinak od roku 2011 měly cizí zdroje v Korytné klesavou tendenci. Podobný vývoj probíhal i v obci Jiřice, kde nenastal žádný výrazný výkyv. Kromě období 2010-2012, kde cizí zdroje nepatrně rostly, měly celkové cizí zdroje klesavou tendenci.

Naopak kolísavá tendence vývoje cizích zdrojů je patrná u obce Záhornice. Nejvyšší výkyv nastal v roce 2014, kdy v obci probíhala jedna z etap výstavby kanalizace. Obec v roce 2014 přijala půjčky od úvěrových institucí a nejvyšší položku cizích zdrojů tvořily přijaté zálohy. Cizí zdroje v obci rostly jen v případě, kdy obec realizovala investičně náročnější projekty, jednalo se především o položky přijatých záloh na dotace a závazky vůči dodavatelům.

Následující graf 5 zobrazuje vývoj dlouhodobé zadluženosti na jednoho obyvatele každé obce ve sledovaném období 2008-2017.

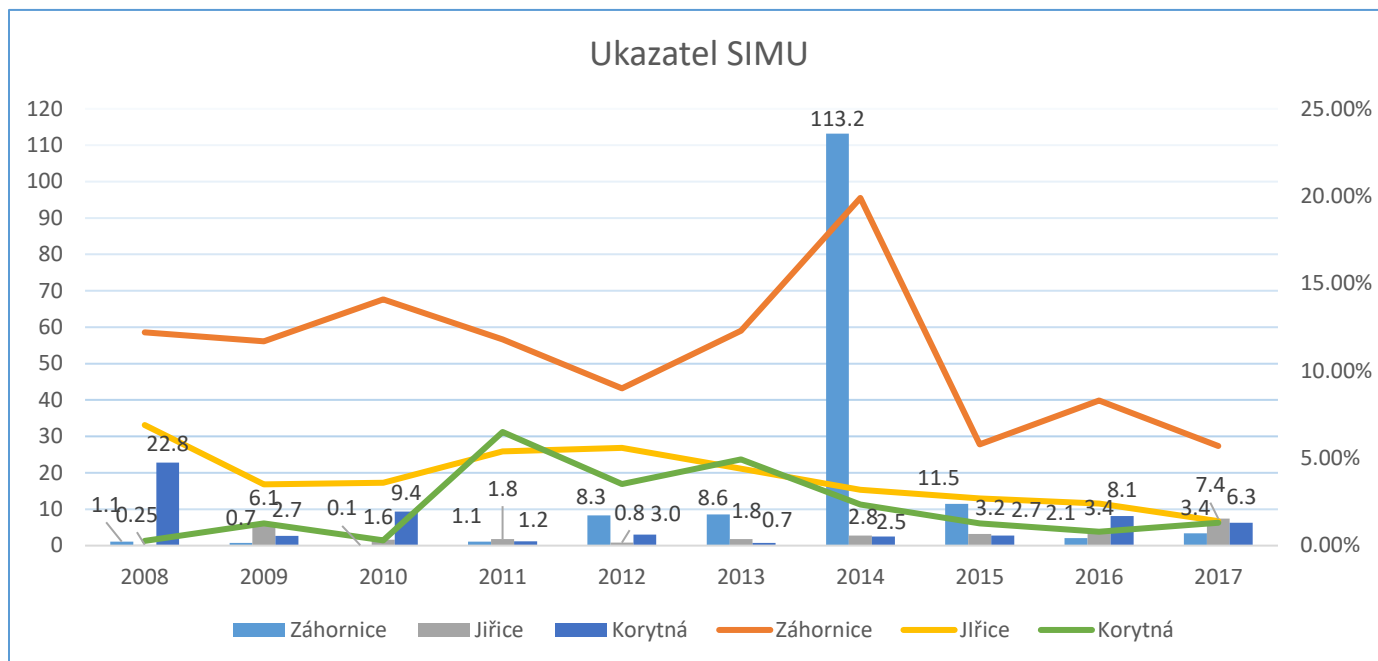


**Graf 5: Vývoj dlouhodobé zadluženosti na 1 obyvatele. Zdroj: Vlastní zpracování z dat (17) (18) (19) (22) (21) (25) (26)**

Dlouhodobá zadluženost měla v každé ze tří obcí podobný vývoj do roku 2012. Tato zadluženost v průběhu celého sledovaného období je tvořena dlouhodobými úvěry, neboť žádná z obcí neemitovala dluhopisy. Zatímco v obci Jiřice od roku 2011 zadluženost stále klesá, v obci Korytná se v roce 2013 nepatrně zvedla a poté klesala až do roku 2015, kdy splatila veškeré své dlouhodobé dluhy. Nepatrný nárůst zadluženosti v roce 2013 způsobil úvěr, který byl použit na spolufinancování s investičními dotacemi na rekonstrukci tělocvičny.

Obec Záhornice má kolísavý vývoj dlouhodobé zadluženosti a v roce 2011 a 2014 obec přijala úvěry na financování výstavby kanalizace a opravy dopravní infrastruktury. Od roku 2014 zadluženost obci prudce klesá.

Následující graf 6 zobrazuje vývoj ukazatele SIMU – likvidita a celková zadluženost za sledované období 2008-2017.



**Graf 6: Ukazatel SIMU obcí za sledované období 2008-2017. Zdroj: Vlastní zpracování z dat (17) (18) (19) (22) (21) (25) (26)**

Ukazatel SIMU, jak je již zmíněno v teoretické části, zobrazuje likviditu a podíl cizích zdrojů k celkovým aktivům. Slouží jako jedna z možností regulací zadluženosti obcí. Obce, které skončí na konci roku s hodnotou likvidity v intervalu  $<0; 1>$  a zároveň podílem cizích zdrojů na aktivech vyšším než 25 %, jim bude zaslán dopis od MF ČR s vysvětlením daného hospodářství. Obcím se ve sledovaném období nepodařilo překročit hodnotu celkové zadluženosti 25 % a tudíž neobdrželi dopis od Ministerstva financí ČR. V intervalu likvidity  $<0; 1>$  se všechny obce objevily. Jednalo se tedy především o momentální situaci, nikoliv o přetrvávající problém. Rekordní likviditu zaznamenala obec Záhornice v roce 2014, jednalo se o zvýšení oběžných aktiv pomocí dohadných účtů, zatímco krátkodobé závazky se snížily a zvýšily se pouze dlouhodobé závazky pomocí přijatých záloh k dotacím.



## 6. Návrh opatření

Opatření proti zadlužení je především směřováno k obci Záhornice a Jiřice, jelikož Korytná již žádným zadlužením nedisponuje. Jako jednu z variant, co bych obcím doporučil, je předcházet těmto skutečnostem, kdy dochází k rozporům ve formě vyšších výdajů než příjmů. Brzkým odhalením tohoto problému, způsobí finanční připravenost na období vyšších výdajů, než-li jsou potřeba k udržení provozuschopnosti obce.

Rozpočtový výhled by obce měly sestavovat dostatečně podrobně, aby byl rozpočet co nejvíce přehledný a mohly se v něm nalézt snadněji případné hrozby a nedostatky.

Dluh u obou výše zmíněných obcí je způsoben z předešlých let sledovaného období, kdy každou obec řídilo jiné zastupitelství než v současnosti. Záhornici se daří splácet současný dluh velmi dobře a za sledované období se jí dluh podařilo splatit více než o polovinu, kdy zároveň přijala dlouhodobé úvěry. Stejný případ se nachází i u obce Jiřice.

Obcím bych dále doporučil, aby se snažily hospodařit s vyrovnaným či přebytkovým rozpočtem, protože tato cesta vede k úplnému plnění svých závazků. Případný schodek nelze hradit dotací ze státního rozpočtu a krytím deficitu úvěry by mohlo přivést obec do dluhové spirály. Dále bych rád ocenil, že obce ve sledovaném období, ani před ním, neemitovaly dluhopisy, tím by se obce mohly velice zadlužit do budoucna.

Dle výsledků komparace mají na veškeré příjmy obcí vliv i podnikatelské subjekty, které svou existencí v obci přispívají ke zvýšení koeficientu rozpočtového určení daní a tím se zvyšují příjmy do obecních rozpočtů. Toto by se dalo považovat jako jedna z možností návrhu k eliminaci zadlužení, že by se obce snažily motivovat více podnikatelských subjektů k jejich výkonu činnosti na obecním území.

Velkým podílem na příjmech obcí se také podílí daň z nemovitých věcí, která náleží ve výši 100 % obcím. Možnost eliminace zadlužení může spočívat v tom, že zadlužené obce se budou snažit o zvýšení obsazenosti nemovitostí na obecním území a tím by se zvýšily příjmy z daně z nemovitosti. Zároveň by se tím mohl zvýšit i počet obyvatel, což je jedno z kritérií vstupujících do výpočtu koeficientu na podíl celostátního hrubého výnosu daní.

## IV. Závěr

Bakalářská práce byla zaměřena na analýzu hospodaření vybraných obcí se zaměřením na zadluženost ve sledovaném období 2008-2017. První kapitola, teoretická část, charakterizovala územní samosprávu, legislativní úpravu obcí, veškeré obecní příjmy a výdaje a dále byly popsány nástroje k regulaci zadluženosti obcí. Byla nejen popsána územní samospráva a veškeré obecní příjmy a výdaje, ale byla provedena i analýza hospodaření v období 2008-2017 se zaměřením na zadluženost u konkrétních obcí s následnou komparací.

K naplnění stanoveného cíle práce byla provedena analýza příjmů, výdajů, cizích zdrojů a dlouhodobé zadluženosti vybraných obcí. U každé analyzované obce byly podrobně rozebrány příjmy a výdaje jejichž výsledky byly interpretovány. Dále k dosažení cíle této práce byla provedena komparace vybraných obcí. Komparace spočívala ve srovnání daňových příjmů, celkových cizích zdrojů, dlouhodobé zadluženosti a ukazatele SIMU. V poslední řadě, k naplnění cíle, byly navrženy autorem opatření k eliminaci zadlužení.

Z výsledků komparace je patrné, že v nejlepší pozici je obec Korytná, která v tuto chvíli nedisponuje žádnými dlouhodobými úvěry a pouze jen krátkodobými závazky. Druhá v pořadí je obec Jiřice, která v porovnání s Korytnou dosahuje téměř stejné hodnoty cizích závazků na obyvatele, ale objevuje se u ní stále nepatrná zadluženost. V nejhorší situaci je obec Záhornice, v porovnání s Korytnou a Jiřicemi.

Přestože se u obcí Jiřice a Záhornice objevuje dlouhodobá zadluženost, tak jim nehrozí žádné finanční problémy a jsou schopny splácet své závazky bez problémů. Dle diskuze se starostou obce Záhornice, bylo autorovi sděleno, že obec v tuto chvíli disponuje dostatečnými finančními prostředky, aby veškeré dlouhodobé závazky mohla splatit ihned. Pro obec je tento způsob financování výhodnější, kdy může volné finanční prostředky investovat a tím je případně zhodnotit. Pro bankovní instituty jsou obce bezpečným klientem a obec má větší šanci získat výhodnější úrokovou míru, a tudíž pro obec financování úvěrem nemusí v každém případě znamenat nebezpečí, pouze závazek.

## V. Seznam použité literatury

- [1] KADERÁBKOVÁ, Jaroslava a PEKOVÁ, Jitka. *Územní samospráva - udržitelný rozvoj a finance*. Praha : Wolters Kluwer, 2012. 978-80-7357-910-4.
- [2] *Zákon č. 128/2000 Sb., o obcích*. Ostrava : Sagit, 2002. 978-80-7488-224-1.
- [3] Frank Bold. *Samostatná a přenesená působnost*. [Online] [Citace: 23. 2. 2018.] <http://frankbold.org/poradna/kategorie/obce-kraje/rada/samostatna-prenesena-pusobnost>.
- [4] is.mendelu. *Druhy obcí, Orgány obcí*. [Online] [Citace: 25. 2. 2018.] [https://is.mendelu.cz/eknihovna/opory/zobraz\\_cast.pl?cast=62930](https://is.mendelu.cz/eknihovna/opory/zobraz_cast.pl?cast=62930).
- [5] Hamerníková, Bojka a Maaytová, Alena. *Veřejné finance*. Praha : Wolters Kluwer, 2010. 978-80-7357-497-0.
- [6] Hamerníková, Bojka. *Veřejné finance - vybrané problémy*. Praha : Wolters Kluwer, 2017. 978-80-7552-577-2.
- [7] Peková, Jitka. *Finance územní samosprávy*. Praha : Wolters Kluwer, 2011. 978-80-7357-614-1.
- [8] Finanční správa. *Daňové příjmy rozpočtů krajů a obcí dle zákona o rozpočtovém určení daní*. [Online] [Citace: 27. 2. 2018.] <http://www.financnisprava.cz/cs/dane/kraje-a-obce/danove-prijmy-kraju-a-obci/danove-prijmy-rozpocet-kraju-a-obci-3736>.
- [9] Ministerstvo vnitra ČR. *V novém roce nové rozdělení daní pro obce*. [Online] [Citace: 8. 3. 2018.] <http://www.mvcr.cz/clanek/v-novem-roce-nove-rozdeleni-dani-pro-obce.aspx>.
- [10] Ministerstvo financí ČR. *Zadluženost územních rozpočtů v roce 2016*. [Online] [Citace: 2. 3. 2018.] <http://www.mfcr.cz/cs/verejny-sektor/uzemni-rozpocety/zadluzenost-uzemnich-rozpocet/2016/zadluzenost-uzemnich-rozpocet-v-roce-201-30092>.

- [11] Dluhopisy. *Komunální dluhopisy - dluhopisy měst*. [Online] [Citace: 5. 3. 2018.] <https://dluhopisy.cz/komunalni-dluhopisy>.
- [12] Zákony pro lidi. *Zákon č. 190/2004 Sb. - Zákon o dluhopisech*. [Online] [Citace: 5. 3. 2018.] <https://www.zakonyprolidi.cz/cs/2004-190>.
- [13] Ministerstvo financí ČR. *Monitoring hospodaření obcí*. [Online] [Citace: 6. 3. 2018.] <http://www.mfcr.cz/cs/verejny-sektor/uzemni-rozpocety/monitoring-hospodareni-obci>.
- [14] Záhornice. *Historie*. [Online] [Citace: 12. 3. 2018.] <http://www.zahornice.cz/obec-7/historie/>.
- [15] Záhornice. *Současnost*. [Online] [Citace: 12. 3. 2018.] <http://www.zahornice.cz/obec-7/soucasnost/>.
- [16] Kurzy.cz. *Záhornice, Podnikatelské subjekty podle právní formy - statistika*. [Online] [Citace: 12. 3. 2018.] <https://www.kurzy.cz/obec/zahornice/stats-PU-MOSZV-ORGPF-stranka/>.
- [17] Monitor. *Obec Záhornice*. [Online] [Citace: 12. 3. 2018.] <https://monitor.statnipokladna.cz/2017/obce/detail/00640671>.
- [18] Rozpočet obce. *Záhornice*. [Online] [Citace: 12. 3. 2018.] <http://www.rozpocetobce.cz/seznam-obci/534471-zahornice?rok=2008#rok>.
- [19] ARISweb - MF ČR. *ARISweb – zobrazení výkazů*. [Online] [Citace: 14. 3. 2018.] <http://wwwinfo.mfcr.cz/cgi-bin/aris/iarisorg/index.pl>.
- [20] Obec Jiřice. *Historie a pamětihodnosti*. [Online] [Citace: 16. 3. 2018.] <http://www.obec-jirice.cz/obec/d-11790/p1=4056>.
- [21] Monitor. *Obec Jiřice*. [Online] [Citace: 16. 3. 2018.] <https://monitor.statnipokladna.cz/2017/obce/detail/00248355#prehled>.
- [22] Rozpočet obce. *Jiřice*. [Online] [Citace: 16. 3. 2018.] <http://www.rozpocetobce.cz/seznam-obci/548081-jirice?rok=2008>.

- [23] Korytná. *Historie a současnost* . [Online] [Citace: 21. 3. 2018.]  
<http://www.korytna.cz/historie>.
- [24] Kurzy.cz. *Korytná, Podnikatelské subjekty podle převažující činnosti - statistika*. [Online] [Citace: 21. 3. 2018.] <https://www.kurzy.cz/obec/korytna/stats-PU-MOSZV-ORGNACE-stranka/>.
- [25] Rozpočet obce. *Korytná* . [Online] [Citace: 21. 3. 2018.]  
<http://www.rozpocetobce.cz/seznam-obci/592285-korytna?rok=2008#rok>.
- [26] Monitor. *Obec Korytná*. [Online] [Citace: 21. 3. 2018.]  
<https://monitor.statnipokladna.cz/2017/obce/detail/00291030>.
- [27] Ministerstvo financí ČR. *Vyhláška č. 272/2016 Sb.* [Online] [Citace: 2. 4. 2018.]  
<https://www.mfcr.cz/cs/legislativa/legislativni-dokumenty/2016/vyhlaska-c-272-2016-sb-26046>.
- [28] Kurzy.cz. *Jiřice, Podnikatelské subjekty podle právní formy - statistika*. [Online] [Citace: 25. 3. 2018.] <https://www.kurzy.cz/obec/jirice-okres-pelhrimov/stats-PU-MOSZV-ORGPF-stranka/>.

## Seznam obrázků

Obrázek 1: Schéma rozpočtové soustavy ČR.....	16
Obrázek 2: Základní druhové rozdělení příjmů. ....	18
Obrázek 3: Druhové rozdělení výdajů.....	27

## Seznam tabulek

Tabulka 1: Výpočet ukazatele dluhové služby. ....	30
Tabulka 2: SIMU. ....	31
Tabulka 3: Základní informace o vybraných obcích. ....	33
Tabulka 4: Struktura příjmů obce Záhornice v letech 2008-2017. ....	35
Tabulka 5: Struktura daňových příjmů (DP) - DPFO, DPPO a DPH.....	36
Tabulka 6: Struktura výdajů obce Záhornice v letech 2008-2017. ....	37
Tabulka 7: Saldo příjmů a výdajů obce Záhornice. ....	37
Tabulka 8: Cizí zdroje, dlouhodobá zadluženost, dluhová služba a ukazatel SIMU. ....	38
Tabulka 9: Struktura příjmů obce Jiřice v letech 2008-2017. ....	40
Tabulka 10: Struktura daňových příjmů (DP) - DPFO, DPPO a DPH.....	41
Tabulka 11: Struktura výdajů obce Jiřice v letech 2008-2017. ....	42
Tabulka 12: Saldo příjmů a výdajů obce Jiřice. ....	43
Tabulka 13: Cizí zdroje, dlouhodobá zadluženost, dluhová služba a ukazatel SIMU. ....	43
Tabulka 14: Struktura příjmů obce Korytná v letech 2008-2017. ....	46
Tabulka 15: Struktura daňových příjmů (DP) - DPFO, DPPO a DPH.....	47
Tabulka 16: Struktura výdajů obce Korytná v letech 2008-2017. ....	48
Tabulka 17: Saldo příjmů a výdajů obce Korytná. ....	49
Tabulka 18: Cizí zdroje, dlouhodobá zadluženost, dluhová služba a ukazatel SIMU. ....	49

## Seznam grafů

Graf 1: Daň z příjmu fyzických osob na 1 obyvatele obce. ....	51
Graf 2: Daň z příjmu právnických osob na 1 obyvatele obce. ....	52
Graf 3: Motivační složka ve výši 1,5 % dle zaměstnanosti v obci z celostátního výnosu daně z příjmu fyzických osob ze závislé činnosti na 1 obyvatele obce.....	53

Graf 4: Vývoj cizích zdrojů na 1 obyvatele.....	54
Graf 5: Vývoj dlouhodobé zadluženosti na 1 obyvatele.....	55
Graf 6: Ukazatel SIMU obcí za sledované období 2008-2017. ....	56