

MĚSTSKÁ KNIHOVNA V KUTNÉ HOŘE

DIPLOMOVÁ PRÁCE
Bc. Vladimír Kladiva

Děkuju Ing. arch. Ladislavovi Lábusovi za odborné vedení,
ochotu a velkou dávku trpělivosti. Také děkuju Ing. arch.
Tomáši Šantavému za pomoc při finalizaci diplomní práce.

"I have always imagined that Paradise will be a kind of library."

Jorge Luis Borges

OBSAH

A000 Předmluva

A Úvod

A001 Moderní knihovna

A002 Zadaní diplomové práce

B Analytická část

B100 Kutná Hora

B101 Vývoj města

B102 Moderní Kutná Hora

B200 Parcela

B300 Knihovna ve městě

C Návrh

C001 Koncepce návrhu

C002 Schwarzplan

C003 Situace

C004 1 PP - Garáže

C005 1 NP

C006 2 NP

C007 3 NP

C008 Řez A-A'

C009 Řez B-B'

C010 Pohled severní

C011 Pohled západní

C012 Pohled jižní

C013 Pohled východní

C014 Vizualizace

X001 Zdroje

X002 Další informace

A000 PŘEDMLUVA

Knihovny zastupují v dnešním světě poměrně specifické místo. Hlavním úkolem moderní knihovny již není jen pasivní poskytování informací a faktů. Knihovna se posunula do formy specifického veřejného prostoru, do místa poskytujícího nejen pasivní přístup k informacím, ale hlavně platformu pro setkávání, diskutování, řešení. Tato nová typologická etapa chápe a představuje knihovnu jako výrazně multifunkční a v jistém zmyslu i multikulturní místo.

Tématem diplomové práce je návrh nové budovy městské knihovny v Kutné Hoře. Ve městě potýkajícího se na rozhraní velké historické paměti a neuchyceného moderního společenství. Tak jako město samo i takto výrazně kulturně vertikalizovaná stavba se s tímto rozmezím potýká téměř ve všech úrovních. Nový budova městské knihovny by se měla stát za jedním z hlavních impulzů k překlenutí těchto dvou poloh. K propojení města se samým sebou, s komunitou, s místními obyvateli.

Navrhuji **moderní** knihovnu pro Kutnou Horu. Veřejnou instituci propojující historické srdce města s moderním duchem. Místo kontaktu, propojenosti, transparentnosti. Vytvořit stavbu pro lidi.



moderní A001
KNIHOVNA

How precious a book is in light of the offering, in the light of the one who has the privilege of this offering. The library tells you of this offering.

LOUIS KAHN



Příběh **moderní** veřejné knihovny

Knihovna z latinského *Bibliotheca* (*ex Graeca verba “Βιβλιοθήκη” originavit*).

Veřejné knihovny se začaly rozvíjet přibližně od poloviny 19. století. Ve svém vývoji prošly více zásadními posuny a etapami. Moderní knihovny, tak jak je známe dnes se začaly objevovat v 30. letech 20. století a souvisely s rychlým rozvojem společnosti. V 60. letech 20. století se začíná objevovat kritika “tradiční” knihovny a architekti se snaží najít nový model odpovídající moderním požadavkům.

S reakcí na tuto kritiku vytváří Louis Kahn nový program moderní veřejné knihovny. Určuje nové typologické a logické cesty určující směřování těchto institucí až do dnešních dnů. Říká, že knihovna by již neměla být sídlem knih ale čtenářů, kteří tyto knihy čtou. Prosazuje čitelnost funkčního plánu a říká, že návštěvník by měl ihned po vstoupení do knihovny pochopit její fungování, umístění fondu, komunikační cesty, hlavní stůl knihovníka atd. Do dispozice zanáší nové funkce jako reakci na potřeby doby, audiotéky, fototéky, otevřené studovny.

Tyto teze a myšlenky se dále utvářely a formovaly až do poloviny 90. let 20. století, kdy se rozvojem moderních technologií začala vytrácet prvotní myšlenka po aktuálních informacích a potřeba nových a rozsáhlých knihoven se omezila pouze na potřeby nedostatečných kapacitních problémů. Reakcí na tento proces bylo hledání nový forem a funkcí, které by dokázaly znovu najít podstatu knihovny a určit její směřování v 21. století.

Hlavním úkolem **moderní** knihovny již není pasivní poskytování informací a faktů. Knihovna se posunula do formy poměrně specifického veřejného prostoru, poskytujícího platformu pro setkávání, řešení anebo diskutování. Poskytování informací, jakožto bývalá hlavní nosná myšlenka se dostala s tímto novým přístupem do opozice. Teorie typologie knihoven a v podstatě i většina nových návrhů se snaží v tomto vzájemném vztahu nového a starého najít určitou symbiotickou rovinu přístupu vyrovnaného a navzájem se podporujícího systému.

Typologie **moderních** veřejných knihoven by se dala dělit do dvou hlavních směrů a to z hlediska jejich orientace, do orientace vertikální a orientace horizontální. Vertikální členění vychází více z Kahnova modelu vnitřního, přes víc podlaží otevřeného, átria umožňujícího rychlé pochopení fungování knihovny a přivádějícího do dispozice světlo. Směrem k obálce knihovny jsou pak umístěny knihovny a jiné fondy. Na fasádu jsou pak orientovány studijní a čtenářské prostory.

Horizontální orientací by se dala chápat typologie knihovny přebírající teze tradičních knihoven sublimující s tezemi Aalta. Do otevřeného prostoru orientovaná dispozice knihovny umožňující volnou práci s prostorem a přivádění světla v celé ploše půdorysu. Mezistádiem mezi těmito dvěma hlavními směry by se dala určit tzv. horizontálně-vertikální orientace fúzující klady obou hlavních směrů. Co do volného prostoru chodbově orientována knihovna obklopená vícepodlažní soustavou fondů.

Novými procesy objevujícími se v současných knihovnách jsou například autiotéky, médiatény anebo fototény. Specifické formy záznamů informací začaly zasahovat do původních typologických modelů a v dnešní době jsou již plně sžity s každou větší knihovnou. Nedílnou součástí se staly také různé učebny, konferenční místnosti, ale také kinosály nebo auditoria. Tyto poměrně nové procesy by měli podpořit novou etapu směřování typologie knihoven a chápat ji jakou veřejný prostor poskytující multifunkční a multikulturní vyžití.

Teoretická příprava k typologii moderních knihoven, řešební studie a normativní požadavky byly předmětem diplomního semináře:

PŘEDSTAVENÍ TÉMATU "MĚSTSKÁ KNIHOVNA"
issuu.com/vlado008/docs/dsn_kladiva_net

přes stránku | Basement relax, Seinäjoki Library, *Asmo Jaaksi*, 2012
následující dvoustrana | Átrium, Stadtbibliothek Stuttgart, *yi architects*, 2011





A002

ČESKÉ VYSOKÉ UČENÍ TECHNICKÉ V PRAZE	
FAKULTA ARCHITEKTURY	
AUTOR, DIPLOMANT: Vladimír Kladiiva AR 2016/2017, LS	
NÁZEV DIPLOMOVÉ PRÁCE: (ČJ) MĚSTSKÁ KNIHOVNA V KUTNÉ HOŘE (AJ) KUTNÁ HORA MUNICIPAL LIBRARY	
JAZYK PRÁCE:	
Vedoucí práce:	Prof. Ing. Arch Ladislav Lábus, Hon. FAIA Ústav: Navrhování III
Oponent práce:	
Klíčová slova (česká):	městská knihovna, Kutná Hora,
Anotace (česká):	Projekt navrhuje novou budovou Městské knihovny v Kutné Hoře, která bude plnit nejen funkci zdroje informací, ale bude i místem setkávání a propojování. Projekt řeší problematiku lokalitu na okraji historického jádra Kutné Hory v blízkosti Štefánikové třídy.
Anotace (anglická):	The project is a design of a new building for Kutná Hora's municipal library, which would be not only a source of information, but also a place of meeting and connecting people. The project solves the problematic area on a edge of the Kutná hora historical center, near to Štefánikova street.

Prohlášení autora

Prohlašuji, že jsem předloženou diplomovou práci vypracoval samostatně a že jsem uvedl veškeré použité informační zdroje v souladu s „Metodickým pokynem o etické přípravě vysokoškolských závěrečných prací.“

V Praze dne

podpis autora-diplomanta

Tento dokument je nedílnou a povinnou součástí diplomové práce / portfolia a CD.

České vysoké učení technické v Praze, Fakulta architektury 2/ ZADÁNÍ diplomové práce

Mgr. program navazující

jméno a příjmení: Bc. Vladimír Kladiiva

datum narození: 1.10.1990

akademický rok / semestr: letní 2016/2017

obor: Architektura a urbanismus

ústav: Navrhování III

vedoucí diplomové práce: Prof. Ing. Arch. Ladislav Lábus, hon. FAIA

téma diplomové práce: Městská knihovna v Kutné Hoře
viz přihláška na DP

zadání diplomové práce:

1/ popis zadání projektu a očekávaného cíle řešení

Zadáním diplomové práce je studie městské knihovny v Kutné Hoře. Knihovna je navrhovaná pro cca 70 000 knihovních jednotek ve volném výběru a cca 55 000 ve skladu knihovny. Cílem diplomové práce je navrhnout kulturní zařízení, které bude otevřené veřejnosti pro trávení volného času, studium, vzdělávání a kulturní akce, které posvědí své prostředí a obohatí kulturní život ve městě.

2/

Pro AU/ součástí zadání bude jasně a konkrétně specifikovaný stavební program
Pro D/ součástí zadání budou jasně a konkrétně specifikované jednotlivé fáze projektu, které jsou nezbytnou součástí řešení

Hlavní náplní DP je návrh hmoty, návaznosti na stávající urbanistickou strukturu, vnitřních dispozic a některých detailů. Knihovna obsahuje oddělení pro dospělé, oddělení pro děti, oddělení pro mládež, víceúčelový sál pro cca 80 osob, počítačovou učebnu s cca 15 místy a zázemí knihovny – prostory pro zaměstnance, sklad knihovního fondu, vědecká pracoviště a prostory pro administrativu.

3/ popis závěrečného výsledku, výstupy a měřítko zpracování

Architektonická studie městské knihovny

Širší vztahy 1:2000/ 1:5000

Situace 1:500/ 1:1000

Půdorysy, řezy, pohledy 1:50/ 1:100

Vizualizace

4/ seznam dalších dohodnutých částí projektu (model)

Model projektu

Portfolio

Poster

CD

Datum a podpis studenta 26.9.2017

Datum a podpis vedoucího DP

Datum a podpis děkana FA ČVUT

registrováno studijním oddělením dne

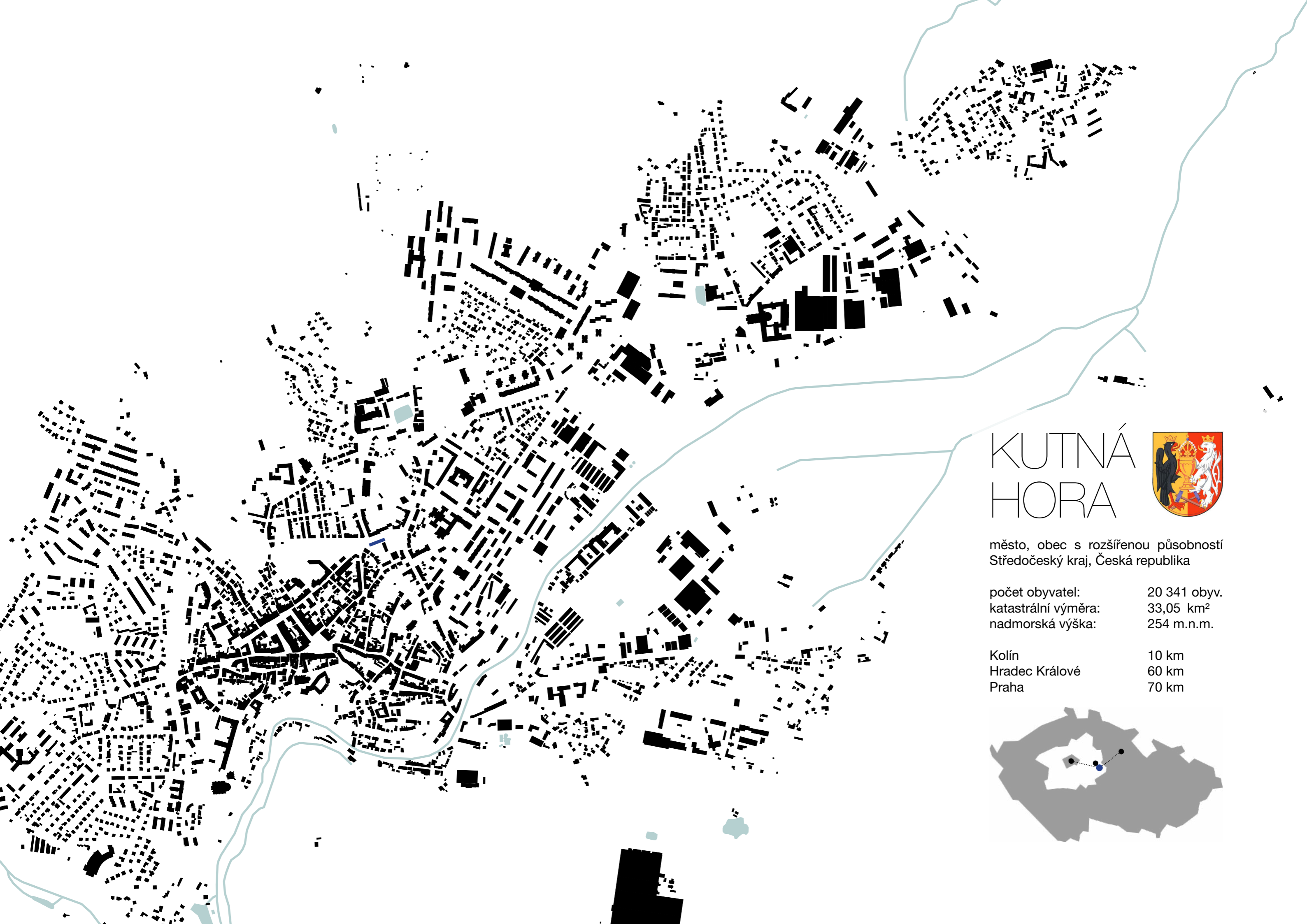
27 -10- 2017

26.9.17

KUTNÁ HORA

B100





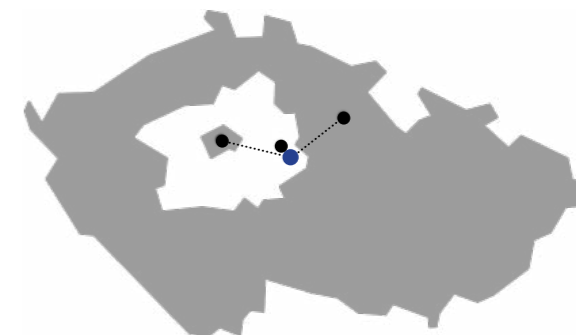
KUTNÁ HORA



město, obec s rozšířenou působností
Středočeský kraj, Česká republika

počet obyvatel: 20 341 obyv.
katastrální výměra: 33,05 km²
nadmorská výška: 254 m.n.m.

Kolín 10 km
Hradec Králové 60 km
Praha 70 km



Vývoj města

V podstatě již od svého vzniku, koncem 13. století, se Kutná Hora řadila mezi nejvýznamější města Českého království. Zdejší revír poskytoval zhruba jednu třetinu produkce stříbra v Evropě.

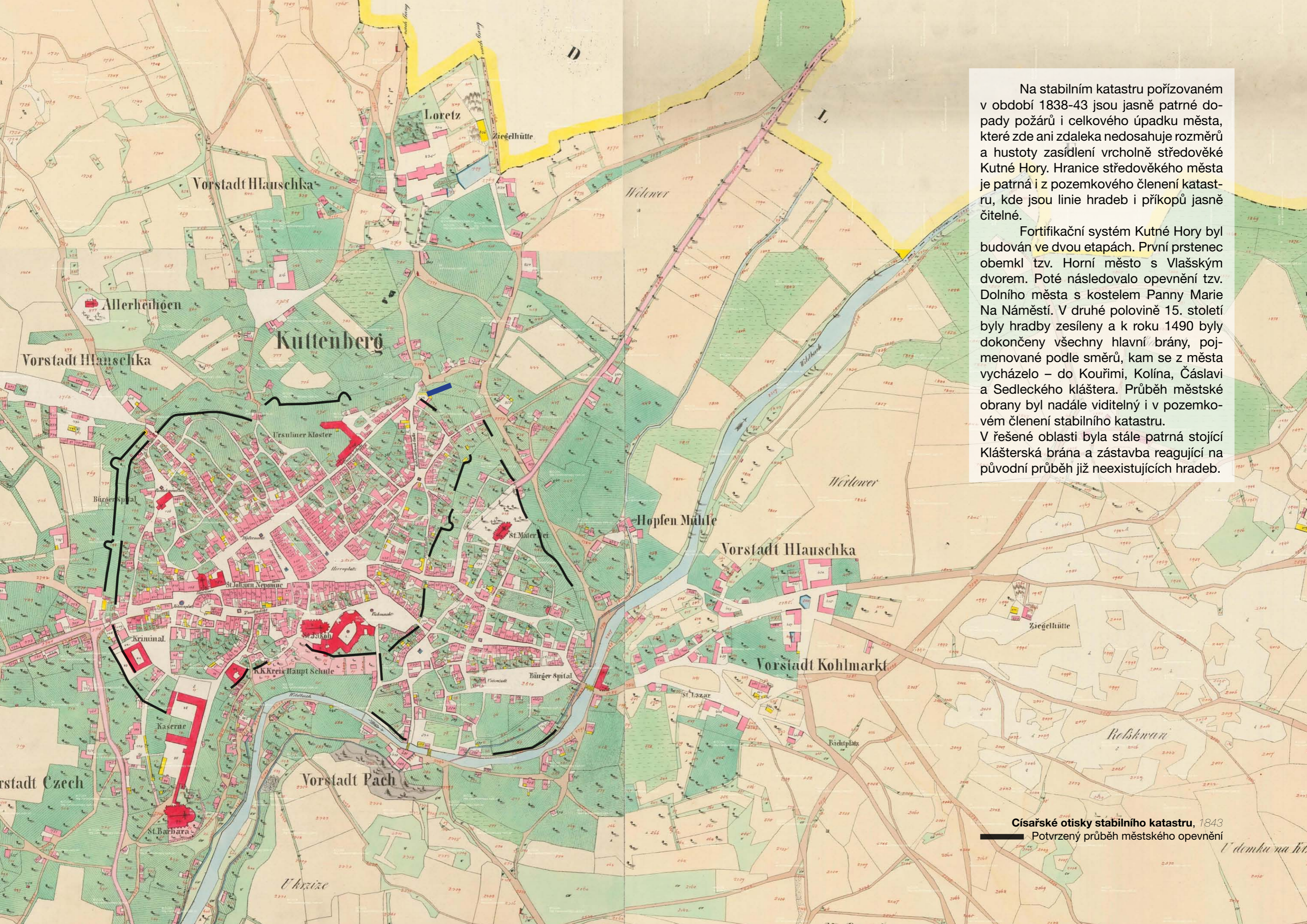
Stříbro se na tomto území těžilo pravděpodobně již někdy od 10. století, ale až v 2. polovině 13. století zde začínají vznikat ustálená sídla. Po nástupu Václava II. na trůn vzplává v království tzv. stříbrná horečka, kdy tuto oblast zasídluje tisíce lidí hledající bohatství. V této době vzniká na kopci nad údolím Vrchlice také hornická osada, latinsky *Mons Cutna*, s velmi nepravdělným plánem, který je dodnes patrný. Roku 1300 ustanovuje v osadě královskou mincovnu Vlašský dvůr a začíná zde razit Pražské groše. Po obléhání Alberchtem I., za něhož byla zbudována základní část opevnění, získává Kutná Hora v roce 1318 status města. Bohatství kutnohorských dolů se stává základem královské moci v Čechách a hlavním zdrojem prostředků pro rozvoj království po celé 14. století.

V husitských válkách se město přiklonilo na stranu císaře a začalo kalíšníky pronásledovat. Reakcí na to bylo dvojí dobití a vypálení města Janem Žižkou. Následně však začal město výrazně podporovat nově zvolený král Jiří z Poděbrad a také jeho nástupce, zvolený v Kutné Hoře na Vlašském dvoře, Vladislav Jagelonský. Díky pokroku důlní techniky a zmiňované podpoře králem se město znovu stává jedním z obchodních center království.

V polovině 16. století však začali, i díky stříbru z Jižní Afriky, obchovní výnosy klesat a úpadek rychle pokračoval. Situaci zhoršilo i popravení kutnohorského primátora během stavovského povstání. Exilem obyvatel, morovou ránou a vypovězením nekatolických duchovních se počet obyvatel snížil na polovinu. Nezávydění hodnou situací se snaží zlepšit král Ferdinand II. věnováním části konfiskovaných pozemků Jezuitům. Ti zde 1626 zakládají latinskou školu a vedle sv. Barbory budují velkolepou kolej. Město se pomalu vzpamatovalo a v Kutné Hoře začíná působit řada vynikajících umělců (Dienzenhofer, Kaňka, Brandl). Výraznější pokrok však znovu spomalují dva velké požáry v letech 1770 a 1823.

Významější úkol pak zehrála Kutná Hora během období národního obrození. Působí zde mnoho umělců, národních spolků a sdružení (Borovský, Tyl). Dochází k romantické obnově gotických staveb na čele s chrámem sv. Barbory od J. Mockera (Karlštejn, Prašná brána) podtrhující význam českého království pro znovuse obrozující národ.





Na stabilním katastru pořizovaném v období 1838-43 jsou jasně patrné do-pady požárů i celkového úpadku města, které zde ani zdaleka nedosahuje rozměrů a hustoty zasedlení vrcholně středověké Kutné Hory. Hranice středověkého města je patrná i z pozemkového členění katastru, kde jsou linie hradeb i příkopů jasně čitelné.

Fortifikační systém Kutné Hory byl budován ve dvou etapách. První prstenek obemkl tzv. Horní město s Vlašským dvorem. Poté následovalo opevnění tzv. Dolního města s kostelem Panny Marie Na Náměstí. V druhé polovině 15. století byly hradby zesíleny a k roku 1490 byly dokončeny všechny hlavní brány, pojmenované podle směrů, kam se z města vycházelo – do Kouřimi, Kolína, Čáslavi a Sedleckého kláštera. Průběh městské obrany byl nadále viditelný i v pozemkovém členění stabilního katastru. V řešené oblasti byla stále patrná stojící Klášterská brána a zástavba reagující na původní průběh již neexistujících hradeb.

Císařské otisky stabilního katastru, 1843
— Potvrzený průběh městského opevnění

U domku na tř.

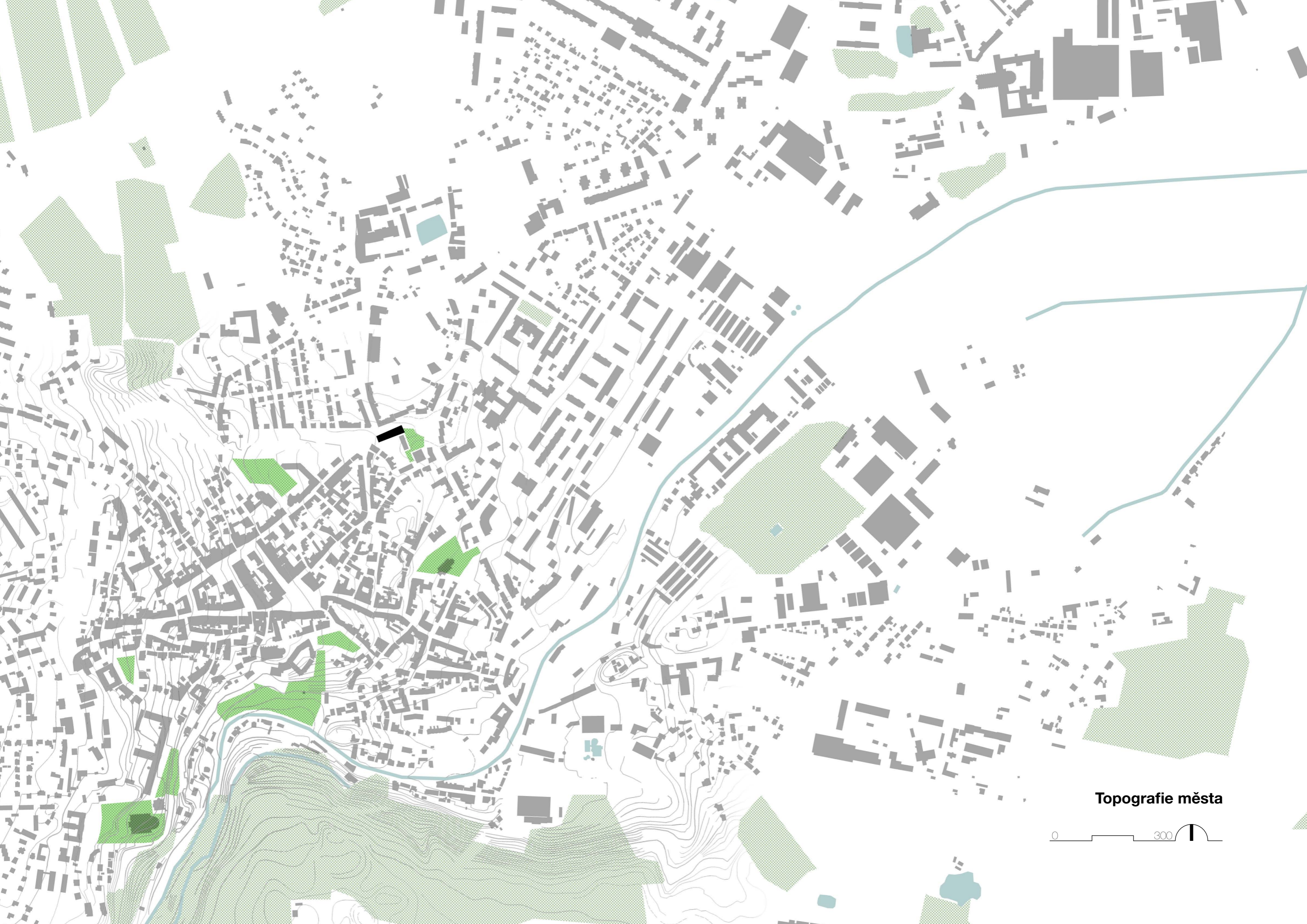


Moderní Kutná Hora

Ze první republiky se začíná Kutná Hora rozrůstat a to i mimo středověkou dispozici. Se snahou vytvořit podmínky pro dynamickejší rozvoj, jsou založeny nové, moderní městské čtvrtě, Žižkov a Hlouška. Městská správa se snažila povznést průmysl a živnosti a přilákat mladší populaci, nicméně narážela na nepříznivý vývoj dopravy, především železniční sítě. Po celou první republiku tak zůstala Kutná Hora městem památek a výletníků, městem poklidným a dalo by se říct ospalým. Tento stav měl i své světlé stránky, především vysokou kulturní úroveň měšťanů. I díky této "zakonzervovanosti" se geopolitická situace vzniklá v republice po 2. sv. válce, zásadně nepropsala do historického a památkového charakteru města.

Tato "konzervace" však měla i negativní dopad na rozvoj města. Absence pracovních a obchodních příležitostí přinutila obyvatele přestěhovat se na periferii (síd. Sipší) a blíže dopravním tepnám (R126, žel. nádraží Sedlec). Město se v současnosti snaží vynakládat všechny prostředky na aspoň částečný návrat (*trávení volného času*) místních obyvatel do centra a tím zpolyfunkčnit historické centrum, dnes žijící převážně jen z turistického ruchu.

Kutná Hora 21. století je i nadále městem s velkou kulturní vertikálou. Ta je podpořena nejen památkami zapsanými do světového dědictví UNESCO ale i institucemi založenými již v národně-obrodném hnutí ke konci 19. století (*divadlo, knihovna, galerie*). Ty by měli být jedními z hlavních hybatelů soustředění volnočasových aktivit místních obyvatel do centra města.



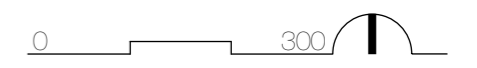
Topografie města

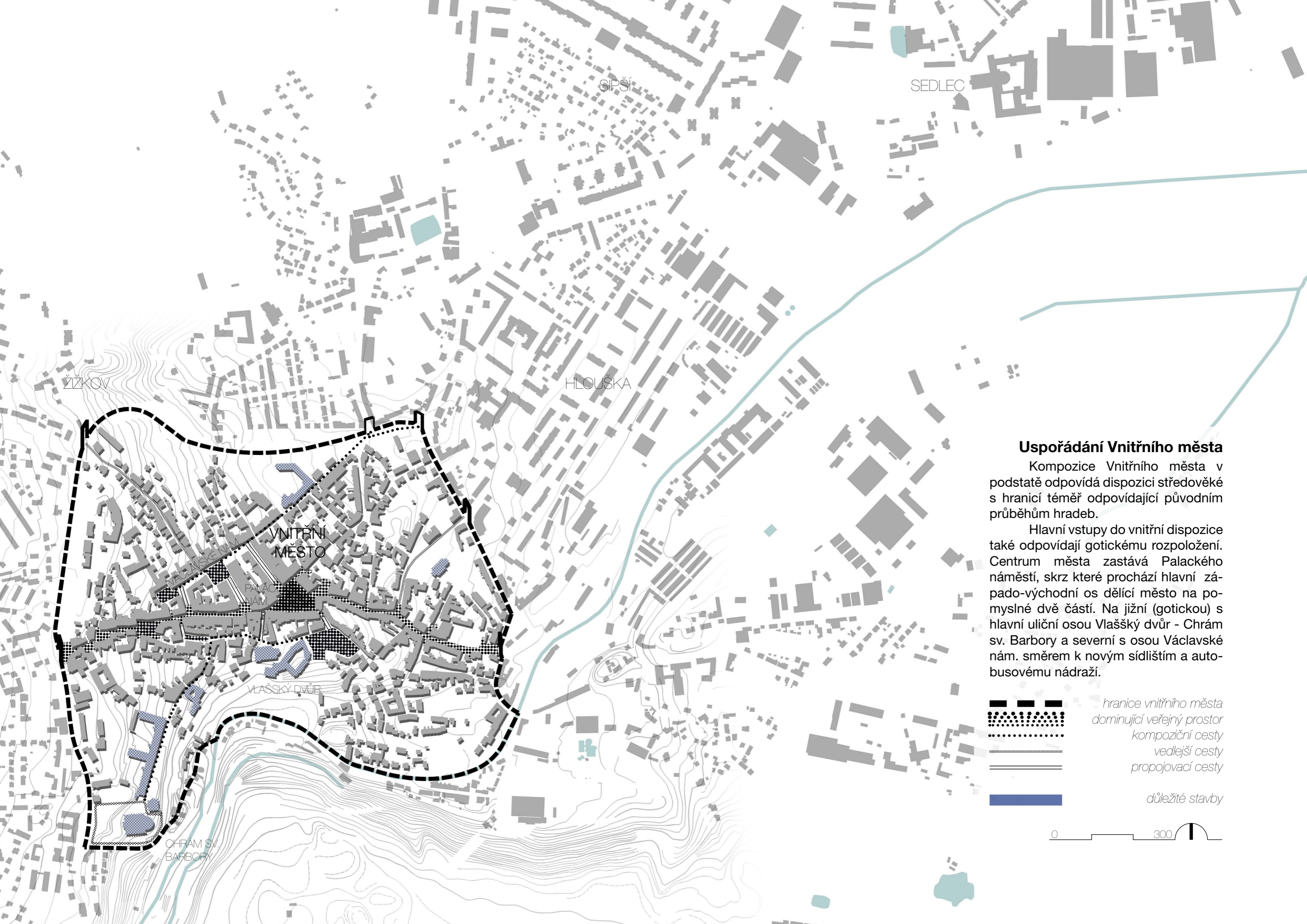




Dopravní situace

- objem dopravy
- vyšoká intenzita*
- střední intenzita*
- nížká intenzita*
- železnice



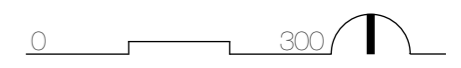


Uspořádání Vnitřního města

Kompozice Vnitřního města v podstatě odpovídá dispozici středověké s hranicí téměř odpovídající původním průběhům hradeb.

Hlavní vstupy do vnitřní dispozice také odpovídají gotickému rozpoložení. Centrum města zastává Palackého náměstí, skrz které prochází hlavní západo-východní os dělicí město na pomyslné dvě části. Na jižní (gotickou) s hlavní uliční osou Vlašský dvůr - Chrám sv. Barbory a severní s osou Václavské nám. směrem k novým sídlištím a autobusovému nádraží.

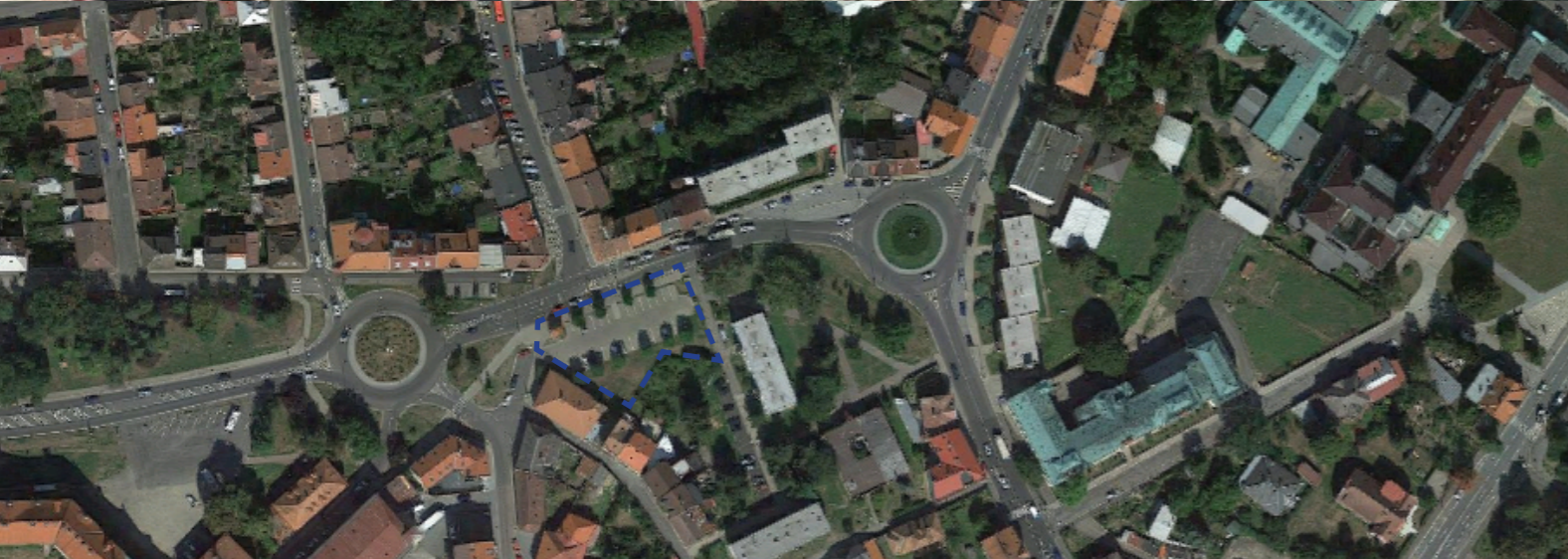
-  hranice vnitřního města
-  dominující veřejný prostor
-  kompoziční cesty
-  vedlejší cesty
-  propojovací cesty
-  důležité stavby



PARCELA

B200





Parcela

Vybraná parcela se nachází na severo-východní hraně Vnitřního města, v těsné blízkosti třídy Československých legionářů. Lokalita ležící na spojnici historického centra s autobusovým nádražím a přilehlým, obyvateli exponovaným sídlištěm Sipsí, by se dala chápat jako jedna z “bran” do Vnitřního města. A to nejen z postu historického, ale i současného, městem tak podporovaného, propojování centra s periferií a rozvojovými oblastmi.

V minulosti s parcelou, na které v polovině 19. století stála spalná, pravděpodobně hospodářská stavba, až někdy do konce 19. století sousedila také Klášterská brána, pojící město se sedleckým klášteřem. Po zboření brány a zasypání příkopu, zde byl vystavěn zděný dvoupatrový dům, i nadále aspoň částečně respektující středověké uspořádání. V druhé polovině 20. století dochází v těsné blízkosti parcely k výstavbě okruhu kolem centra města, v podstatě kopírujícího průběh hradebních příkopů a panelových bytových domů, již nerespektujících původní dispozici. V minulých dvou dekádách došlo k rekonstrukci tohoto obchvatu (v blízkosti pozemku výstavbou dvou kruhových objezdů), která měla za následek zboření staveb na parcelě a jejich nahrazením odstavním parkovištěm. Tato obnova, v ryze inženýrském duchu, však měla poměrně negativní dopad na formování veřejného prostoru a na celkový urbanismus této části města.

V současnosti tak tato neustálená lokalita tvoří silnou bariéru rozdělující gotickou Kutnou Horu s její obvodovými částmi a dala by se chápat jako jedna z klíčových oblastí rozvoje města.

přes stránku | *Skica stabilního katastru, 1843*
Letecké snímkování, 1953
Satelitní mapa, 2006
Satelitní mapa, 2016



přes stránku | Severní pohled na parcelu, 2016
Severo-západní pohled, 2016
Východní pohled, 2016

B200 KNIHOVNA VE MĚSTĚ

Historie knihovny v Kutné Hoře sahá již do roku 1848, kdy knižní fond, vzniklý čistě z darů "národophilů", čítal přibližně 840 svazků.

Dnes již knižní fond čítá přes 85000 jednotek a to nejen knižních svazků ale také audio a audiovizuálních souborů, kartografických dokumentů anebo také periodik. I po více než 160 letech existence je kutnohorská knihovna jednou z hlavních kulturních institucí města a také okresu, ročně organizuje přes 200 akcí pro veřejnost a podílí se také na odborném vzdělávání v knihovnictví. Více než polovina akcí se přitom odehrává právě na půdě dnes již absolutně kapacitně nevyhovující budovy knihovny.

Knihovna v číslech

85 000 knihovních jednotek

30 000 naučná literatura

50 000 beletrie

2 500 zvukové dokumenty

300 kartografické dokumenty

125 audioviz. dokumenty

100 docházející periodika

20 000 knihovních jednotek reg. služeb

75 000 fyzických návštěv

10 000 návštěvníků kulturních akcí

220 000 vypůjček

200 akcí pro veřejnost

10 odborních vzdělávacích kcí

přes stránku | Stávající knihovna



STAVEBNÍ PROGRAM

Součástí zadání byl i poměrně specificky zpracovaný stavební program, vypracovaný zadavatelem - stavebním odborem magistrátu. Primární zřetel byla kladena na dostatečnou kapacitu budoucího knižního fondu knihovny a na variabilitu procesů, které by se měly v budoucím provozu uplatnit.

Primární část knihovny by měl tvořit volný knižní fond s kapacitou přibližně 65 000 knihovních jednotek a to nejen s možností výběru tištěných publikací, ale také audio a audiovizuálních jednotek. Velká zřetel byla kladena na oddělenou část fondu určeného pro děti. A to z důvodu velké návštěvnosti právě této věkové kategorie. Jak v prostoru pro dospělé tak i v dětské části měl vzniknout dostatečně velký otevřený prostor pro možnost různých akcí a performance, které se na půdě knihovny odehrávají již dnes, i navzdory absolutně nevyhovující kapacitě objektu.

Sekundární, ale neméně důležitou částí zadání bylo navrhnout v objektu knihovny multifunkční sál s kapacitou přibližně 70 osob a s možností variability sezení a otevřeného volného prostoru. Sál by měl být přístupný jednak z provozu knihovny, ale také z veřejného prostoru, tak aby mohl být využíván co možná nejvariabilněji. Navazující součástí sálu by se měl stát také prezenční, resp. výstavní prostor, umožňující provázání těchto dvou jednotek.

Dalším, takto obousměrně přístupným provozem měla být také počítačová učebna, zajišťující jak výuku veřejnosti, tak i odborné školení knihovníků, které se, v regionální knihovně jako je právě knihovna v Kutné Hoře, uskutečňuje pravidelně. Regionální služby knihovny byly ve stavebním programu také, poměrně podrobně rozepsány. Byl vznesen požadavek na velkokapacitní sklad pro 55 000 knihovních jednotek, které jsou pravidelně distribuovány do jednotlivých poboček v regionu.

Z hlediska provozu knihovny byl také specifikován minimální počet parkovacích míst a také distribuční skládek s možností zajištění menších nákladních automobilů.

Paradoxně, minimální zřetel stavebního plánu byla zaměřena na procesy v okolí knihovny, resp. požadavky na uspořádání veřejného prostoru v bezprostřední blízkosti Městské knihovny v Kutné Hoře.

Základní požadavky zřizovatele



Volný výběr dospělí
65 000 knihovních jednotek
32 studijních míst
650 návštěvníků denně



Kavárna
občerstvení
teplé nápoje



Volný výběr děti
5500 knihovních jednotek
20 oddechových míst
150 návštěvníků denně



Šatní skříňky
šatní skříňky
zavazadlové skříňky



Multifunkční sál
kapacita 70-80 osob
variabilita sezení
volný prostor



Regionální služby
55 000 knihovních jednotek
pracoviště metodiček
kompaktní sklad



Počítačový sál
15 pracovních stanic
odborné školení

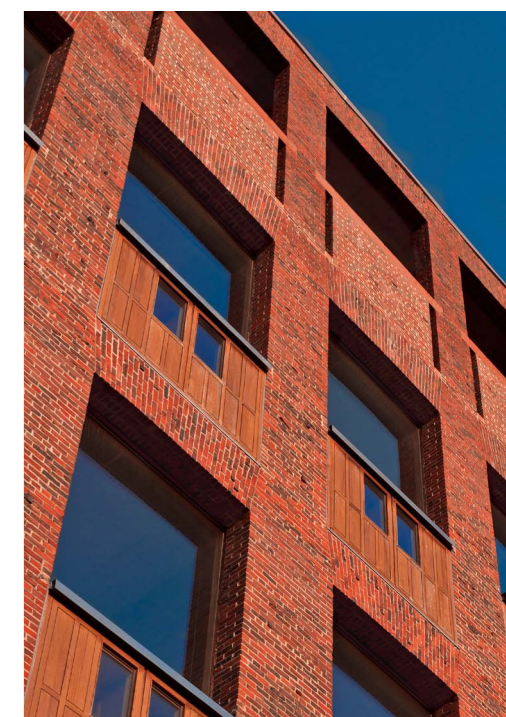
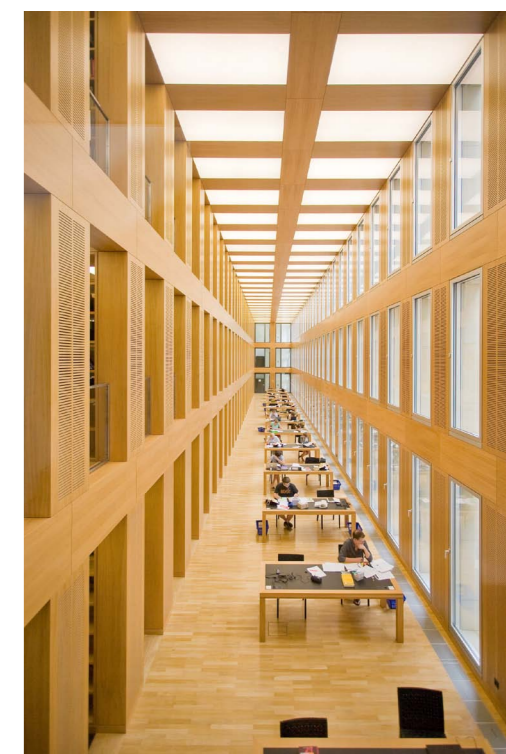
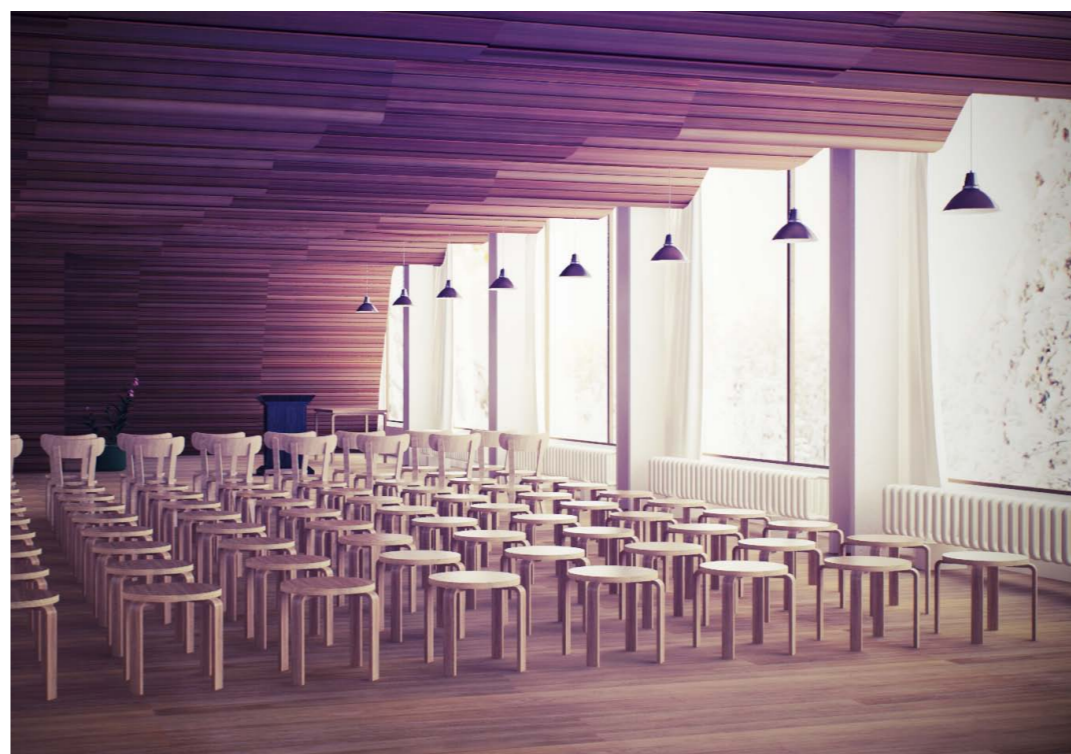
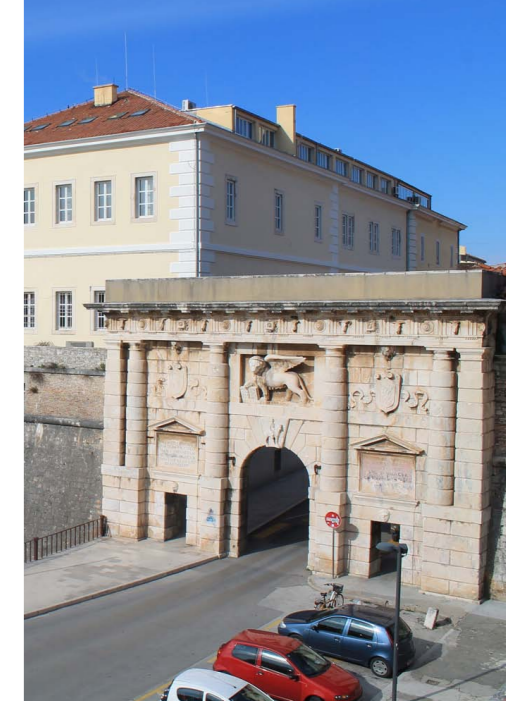


Parkování
minimálně 20 parkovacích míst
část vnější parkování

C001 KONCEPCE NÁVRHU

Jednou z hlavních priorit koncepce návrhu bylo jasné a pevné uchození urbanistického náhledu na danou lokalitu města. Tak, jak vyplynulo z analytické části, prošla v minulých letech úpravami veřejného prostoru, posouvající ji spíše na pozici periferie, než-li na hranice gotického města. Cílem tedy bylo zvrátit tuto unikající tendenci, návratit původní pevnou uliční frontu a zpřehlednit urbanisticky chaotickou dispozici tak, aby napomohla znovu-objevit původní cesty do města a ustálit tak nejasné prostředí této části města. Tomu napomáhá poměrně lineární objem knihovny odkazující se jak v poloze, tak v objemu na původní středověké hradby, které tu v minulosti procházely. Svou polohou tak znovu-určuje původní cestu do historického (gotického) města.

Nemálo důležitým cílem bylo vytvořit z knihovny a jejího bezprostředního veřejného prostoru důležitý bod nejen blízkého okolí ale celého sub-města. Ideovým aspektem, vyplývajícím také z analytické části byla původní poloha městské brány v těsné blízkosti pozemku. V minulosti byla brána důležitým bodem na obvodu města, dnes se takýmto významným bodem stává veřejně-kulturní funkce. Avšak na místo obranné a ochranné funkce má právě naopak, svou kulturní vertikality za úkol obyvatele nalákat a udržet a nasát zpátky do města. Tak jak jste v minulosti vstupovali branou, tak dnes vstupujete skrze knihovnu do vnitřního města.



C001 URBANISTICKÉ ŘEŠENÍ

Urbanistické řešení se opírá o přirozenou hierarchii prostoru, vycházejícího již z historických podkladů a prokreslující se do současnosti. Ústředním prostorem se stává zpevněná plocha situovaná v místě solitérní kapličky. Na ni navazuje zapuštěný prostor s nově osazenou zelení a poskytující možnost pro konání různých městských akcí (jarmark, kulturní akce, atd.) Tento bod (v okolí kapličky) se také stává pomyslným průsečíkovým bodem mezi městem a suburbem. Vertikalitu prostoru podkresluje také umístění vstupu do městské knihovny. Linearita objemu knihovny přirozeně usměruje dopravní proud právě do tohoto místa. Východně od objektu knihovny se nachází poměrně nesurodá zástavba panelových domů, ještě více degradovaná kruhovým objezdem městského okruhu. Součástí návrhu je také revitalizace přilehlého parku a jeho využití k stabilizaci okolí objezdu a navrácení pevné hranice mezi městem a suburbem. Návrh počítá s výstavbou dětského hřiště, dovýstavby vzrostlé i nízké zeleně a k vytvoření koridorů směřujících k zpevněné ploše v bezprostřední blízkosti knihovny. Nová výsadba zároveň napomůže zjemnění akustických vplyvů na provoz knihovny v bezprostřední blízkosti exponovaného koridoru.

Jak revitalizace stávající a výsadba nové zeleně tak i vytvoření kultivovaných veřejných prostorů v blízkosti novostavby knihovny napomůžou směrem k možnosti trávení času obyvatel, právě v této lokalitě, čím se zabezpečí postupná vertikalizace této části města. Primární záměr urbanistické koncepce návrhu je tedy znovunalezení pevných bodů po obvodu města, které jsou ve větší části degradované městským obchvatem.

Z dopravního hlediska již návrh nepočítá z původní komunikací směřující k stávajícímu parkovišti na západní straně knihovny. Veškerá dopravní obslužnost je zabezpečena komunikací směřující z jihu. A to jak směrem k dopravě v klidu (podzemní garáže, vnější stání) tak i k požadované části regionální obslužnosti knihovny.

VEŘEJNÝ PROSTOR

ZELEŇ

DOPRAVA



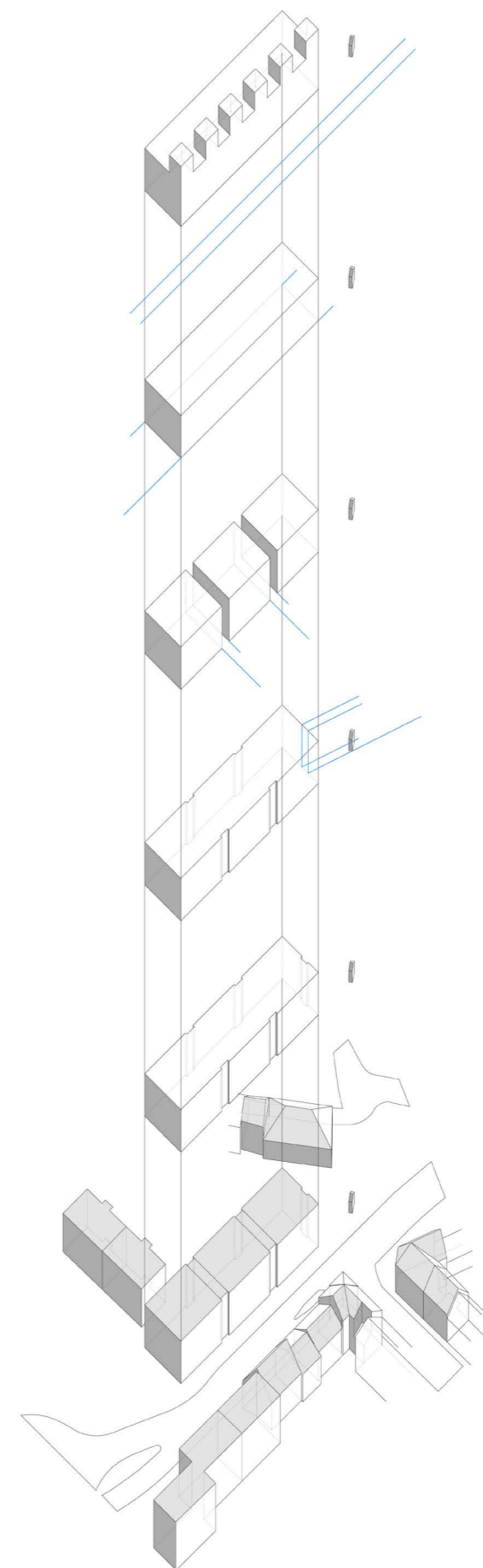
C001 ARCHITEKTONICKÉ ŘEŠENÍ

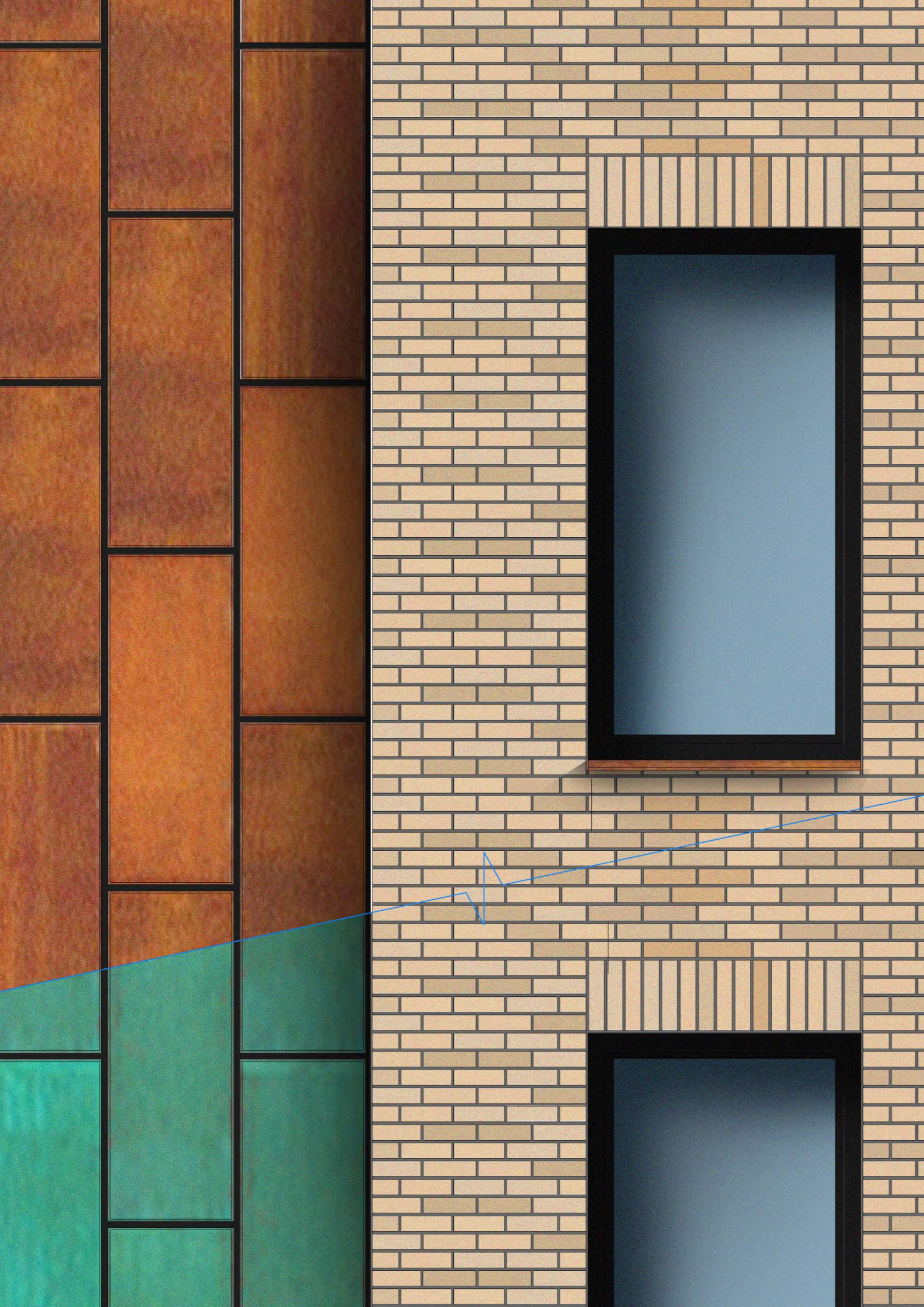
Inspirace hlubokou historií místa se propisuje i do samotného návrhu objektu. Ten je umístěn v původní poloze jedné z městských hradeb. Lineární průběh objemu znovunavrací pevnou uliční frontu patrnou na historických podkladech. Také napomáhá k jednodušší orientaci v prostoru. Objekt je pravidelně rozčleněn do tří propojených objemů, regaujících na členitou zástavbu severně a západně od novostavby. Rigidní tvar, ale zase na druhou stranu napomáhá přirozenému začlenění do funkcionalistické zástavby východně od stavby. Takto členěný objem se stává jakýmsi zmyslovým propojením mezi historickou a "novou" zástavbou. Kontrapunktová diagonála orientující se k hlavnímu veřejnému prostoru této oblasti, odkazuje na vzájemné spojení městských hradeb, právě v místě novostavby knihovny.

Dispozičně je knihovna orientována ze západu na východ, resp. od náměstíčka s kapličkou k novovytvořenému městskému parku. Hlavní vstup je situován přímo směrem ke kapličce. Ze zádveří je možný buď přímý vstup do provozu knihovny, nebo do jakéhosi krytého veřejného prostoru. Procesy odehrávající se v této multifunkční ploše je možné přímo provázat s procesy odehrávajícími se v částečně zakryté části náměstíčka. Či už se jedná o různé kulturní akce, nebo stále více trendy farmářské trhy.

Na tento prostor přímo navazuje foyer multifunkčního sálu, který je ale také možné uzavřít a zpřístupnit pouze z provozu knihovny. Na něj dále navazuje hygienické zázemí a počítačová učebna.

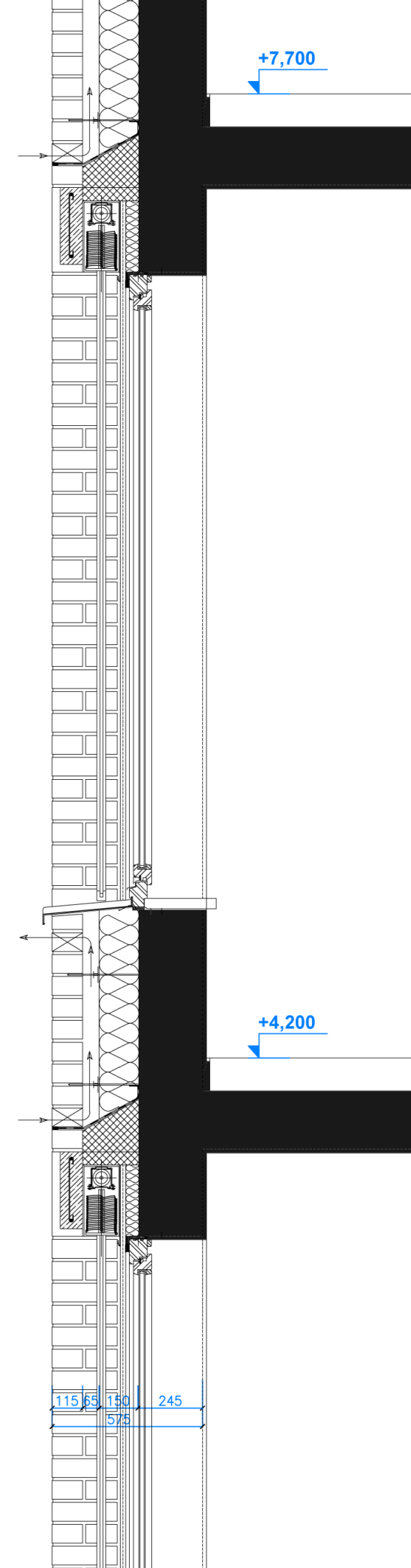
Samotný prostor knihovny je koncipován taktéž lineárně. Na severní, ne tak prosluněné části, je umístěn knižní fond knihovny, jižní část tvoří prosvětlené podélné átrium odlehčující celkový vnitřní objem prostoru a poskytující dostatečnou pohodu pro trávení volnočasových aktivit v objektu knihovny. Provozní část knihovny je situována ve 3. NP a obslužná samostatným rozměrným výtahem. V 1.PP jsou pak situovány podzemní garáže, technické zázemí a kapacitní sklad regionálního fondu knihovny.





ARCHITEKTONICKO STAVEBNÍ ŘEŠENÍ

Objekt knihovny je konstrukčně koncipován jako kombinovaný železobetonový systém s plochým zastřešením. Fasáda hlavních objemů je tvořena běžovým pohledovým řezným zdivem s provětrávanou mezerou. Propojovací části jsou opláštěny měděným plechem s předpokladem přirozené patinace. Střešní rovina je koncipována architektonicky z důvodu předpokladu náhledů z města. Přesahující části jsou taktéž opláštěny měděným plechem. Je předpokládáno kvalitní vícevrstvé zasklení ve vybraných prostorech s možností přímého provětrávání.

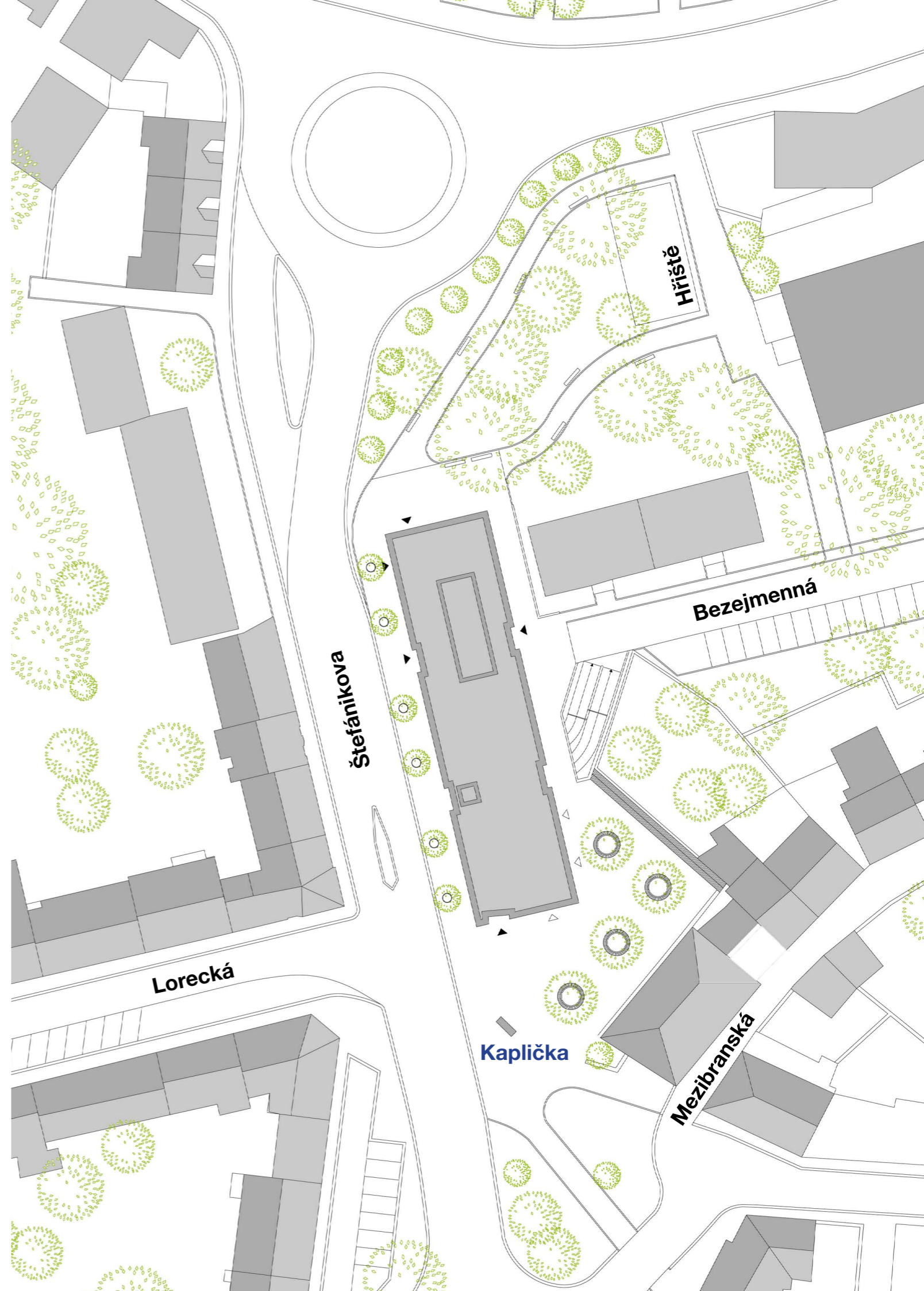




Schwarzplan

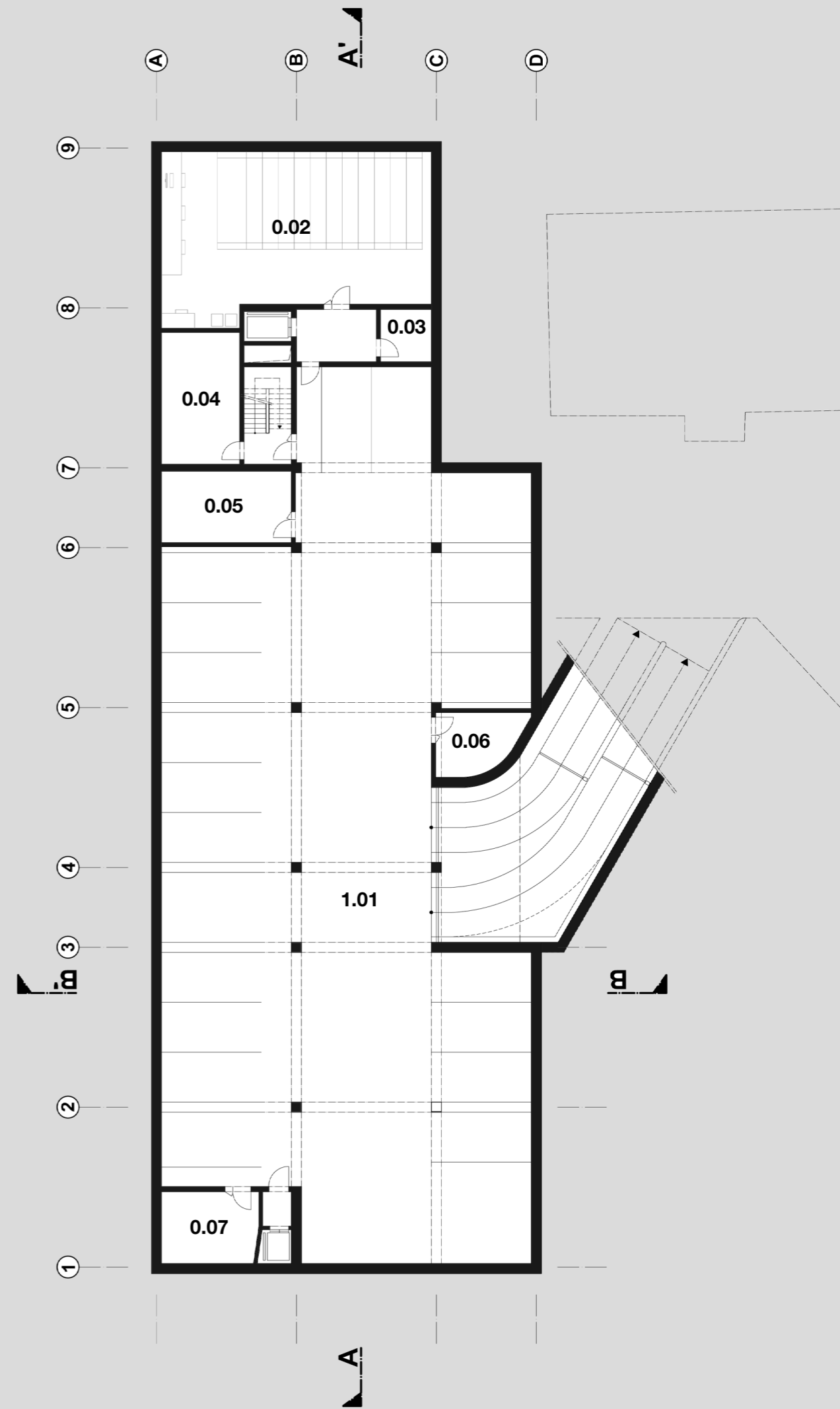
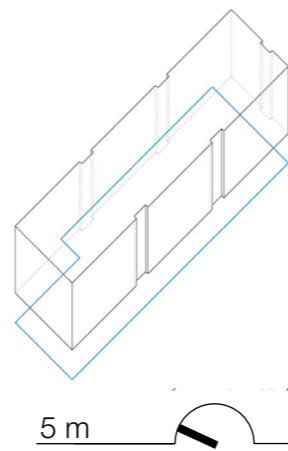


SITUACE



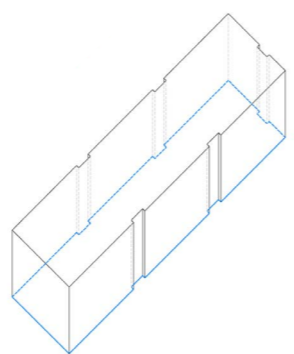
1 PP

- 0.01 Prostor garáží
- 0.02 Sklad regionálního fondu
- 0.03 Serverovna
- 0.04 Technické zázemí
- 0.05 Technické zázemí
- 0.06 Sklad
- 0.07 Sklad

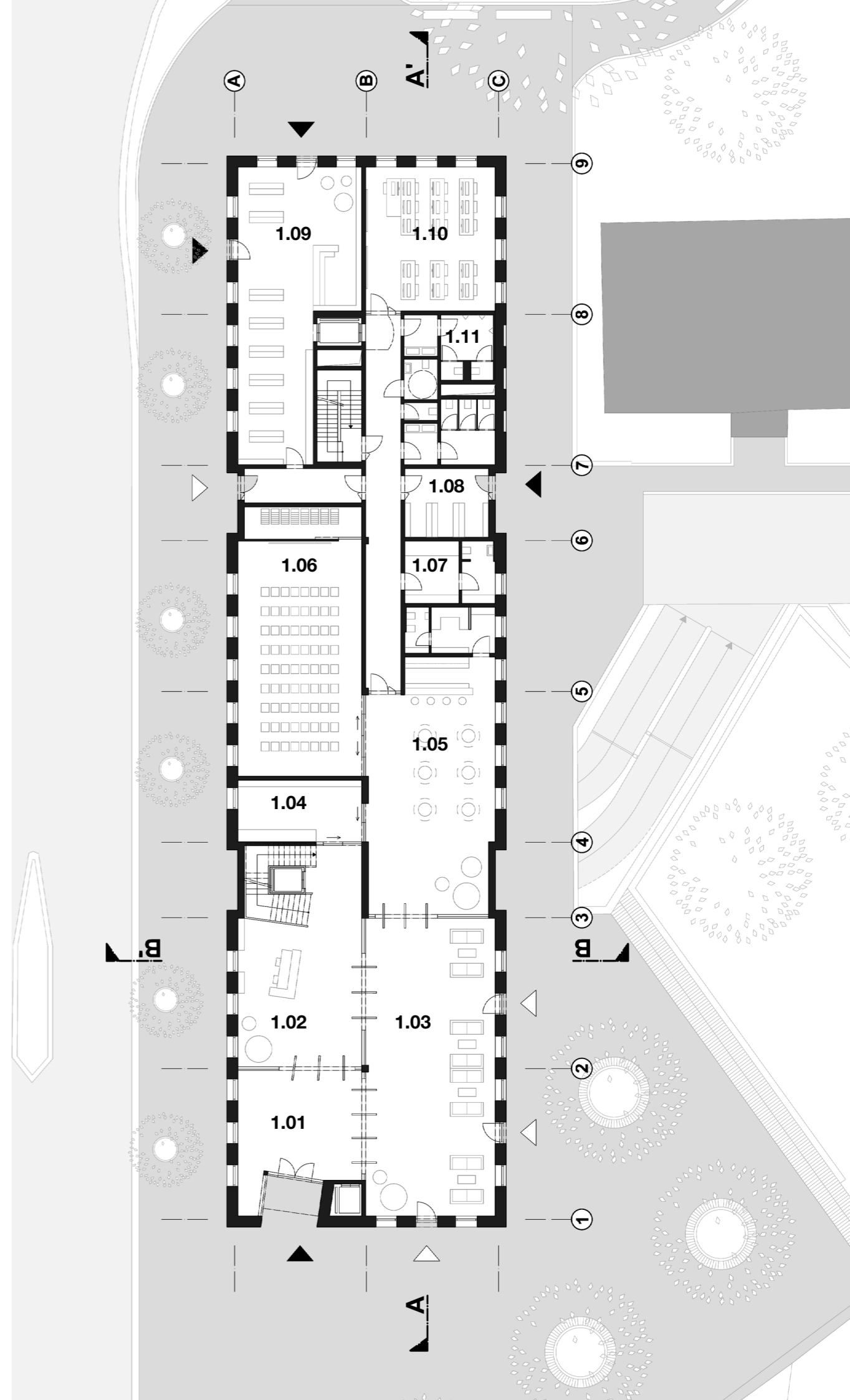


1 NP

- 1.01 Vstupní prostor
- 1.02 Vstup do knihovny
- 1.03 Veřejný prostor | Multifunkční využití
- 1.04 Šatna
- 1.05 Foyer sálu | Kavárna
- 1.06 Multifunkční sál
- 1.07 Zázemí
- 1.08 Výdejní skládek
- 1.09 Knihkupectví
- 1.10 Počítačová učebna
- 1.11 Hygienické zázemí

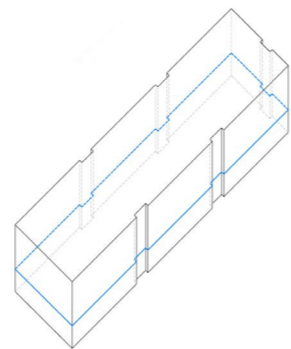


5 m

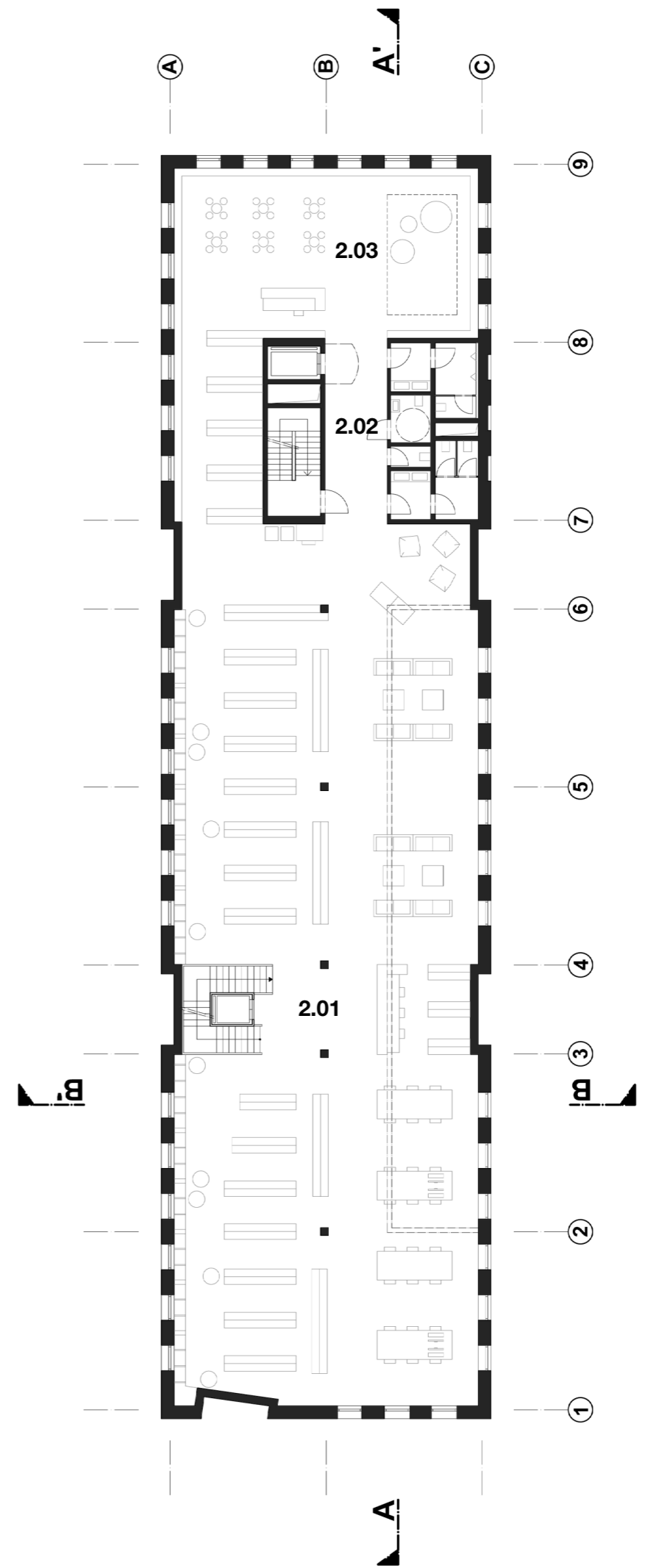


2NP

- 2.01 Hlavní prostor knihovny
- 2.02 Hygienické zázemí
- 2.03 Detská sekce

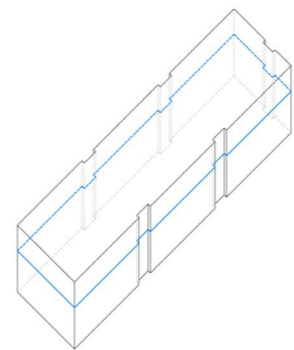


5 m

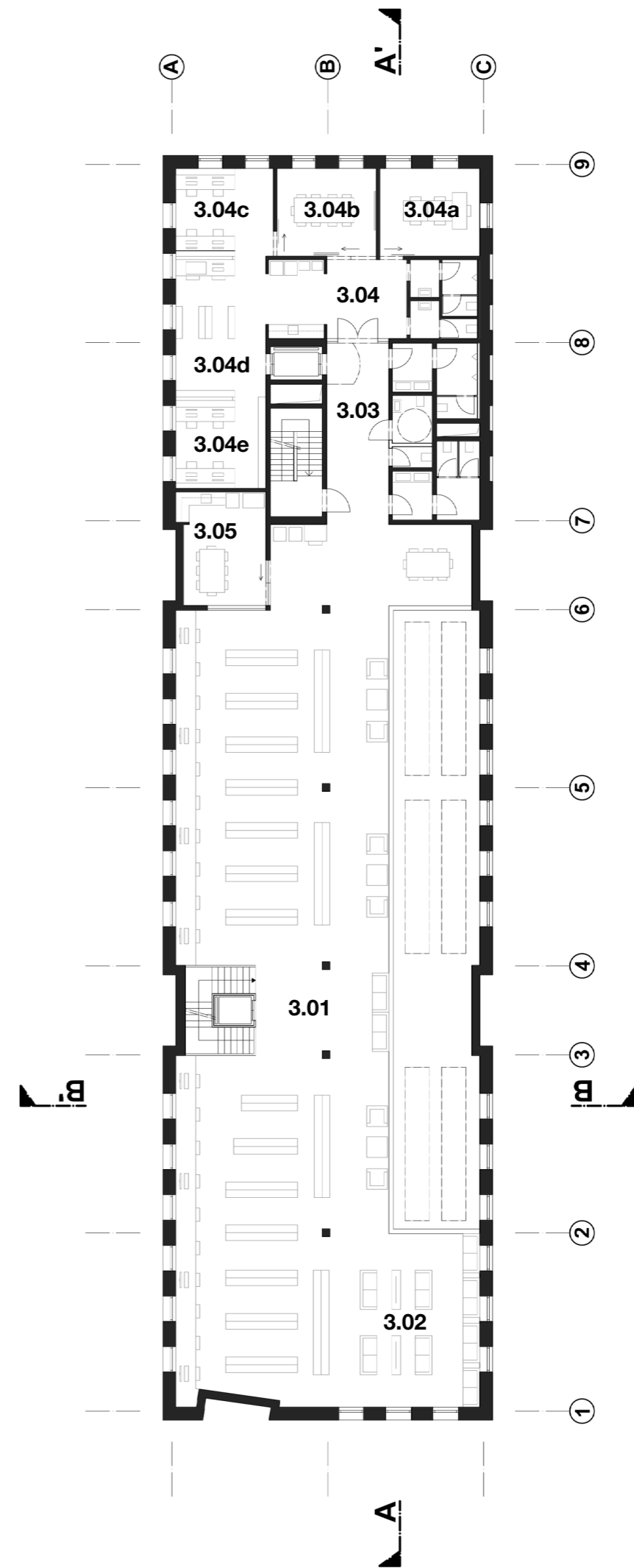


3NP

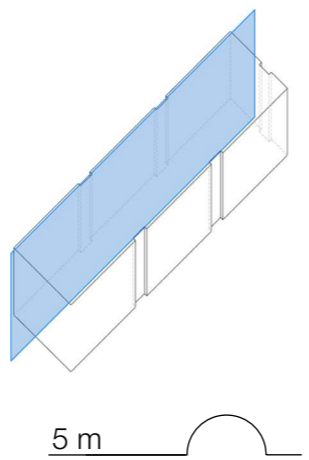
- 3.01 Hlavní prostor knihovny
- 3.02 Mediatéka
- 3.03 Hygienické zázemí
- 3.04 Kanceláře knihovny
- 3.04a Ředitel
- 3.04b Zasedačka
- 3.04c Vnitřní provoz
- 3.04d Katalogizace
- 3.04e Regionální provoz
- 3.05 Kuchyňka | Občerstvení



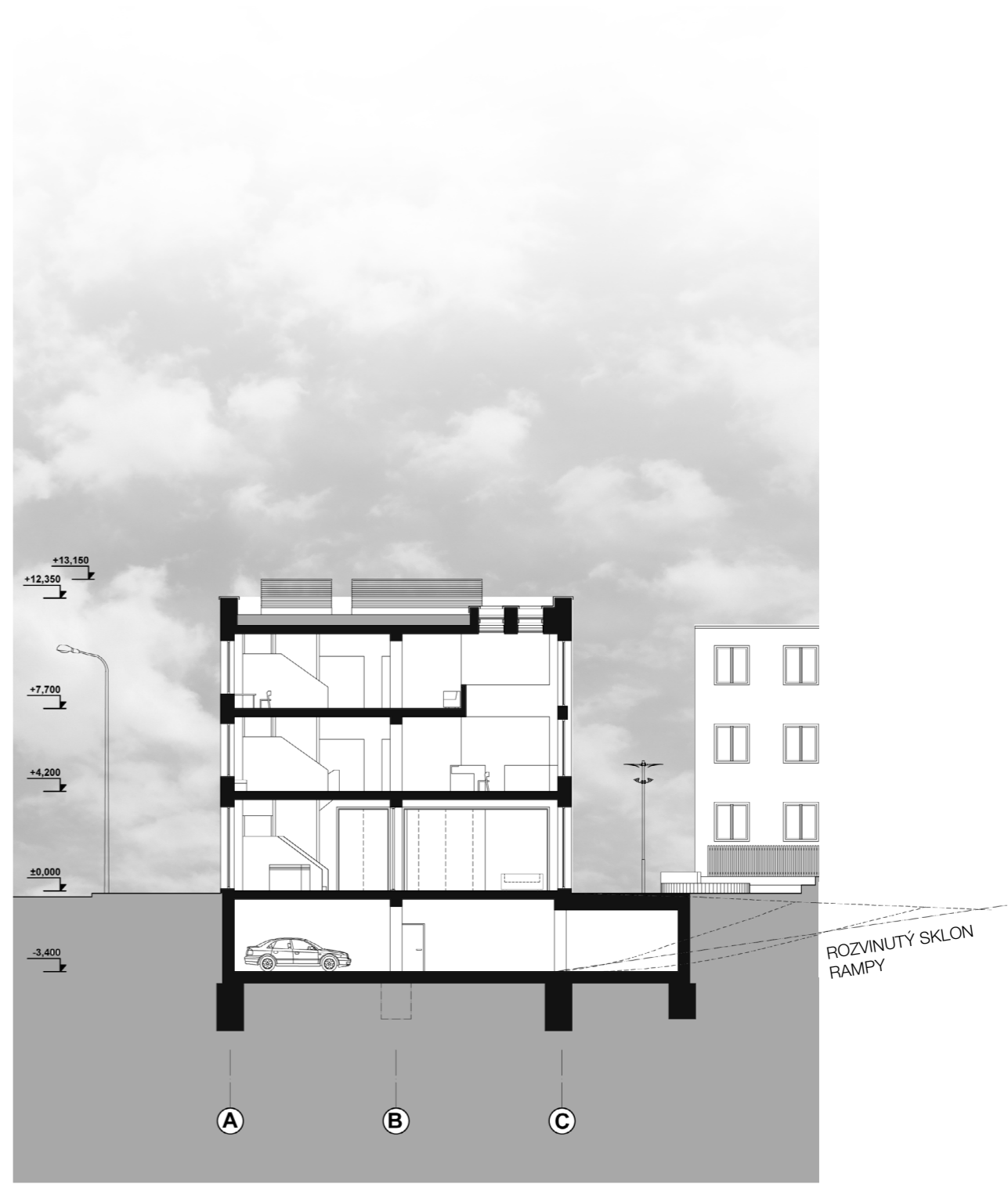
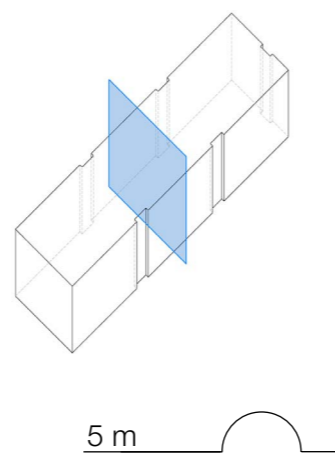
5 m



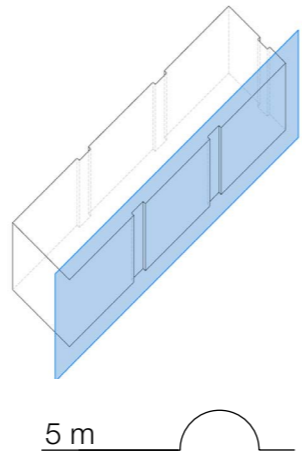
ŘEZ A-A'



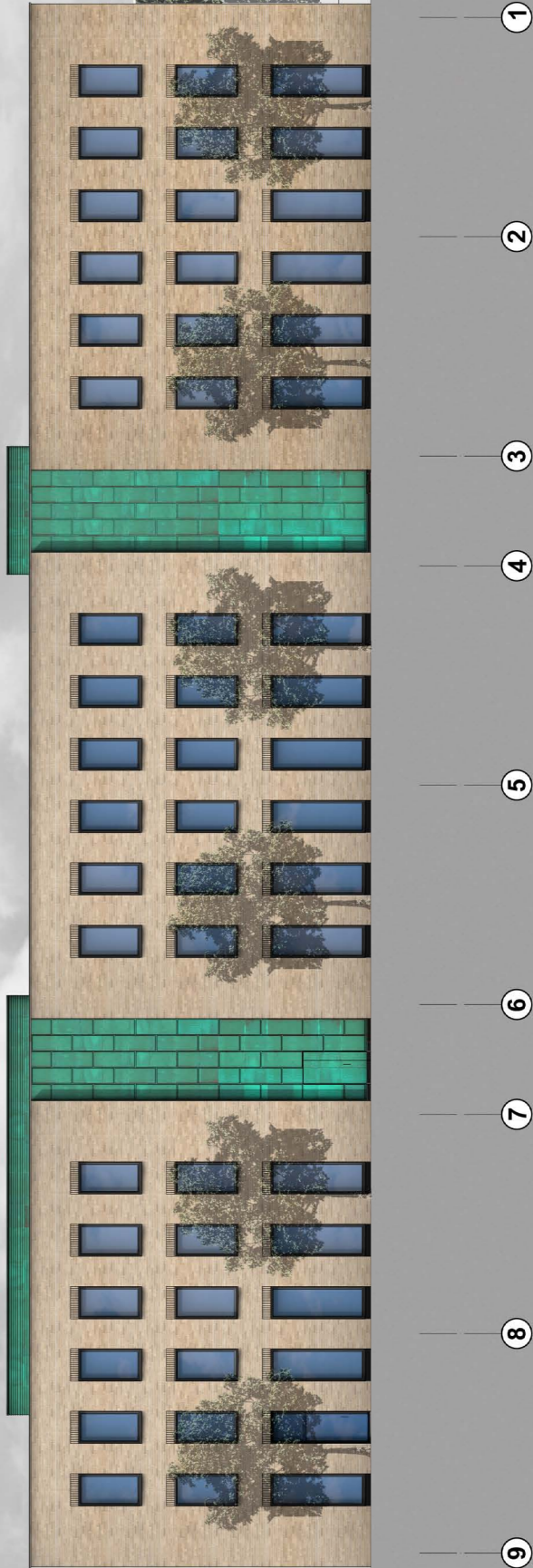
ŘEZ
B-B'



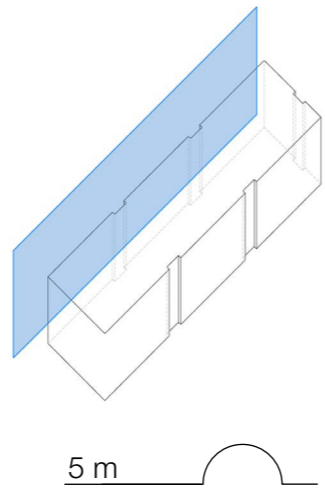
POHLED SEVERNÍ



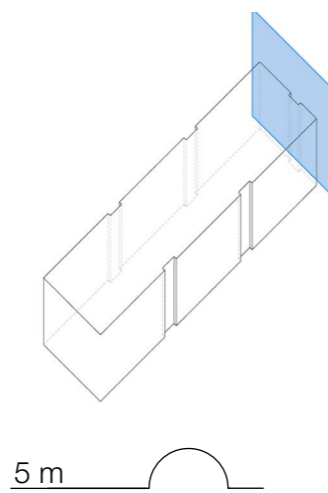
+13.150
+12.350
+7.700
+4.200
±0.000
-3.400



POHLED JIŽNÍ



POHLED ZÁPADNÍ



VIZUALIZACE



X001 ZDROJE

KURKA LADISLAV, **Architektura knihoven**, Praha, SKIP, 2011

CEJPEK JIŘÍ A KOL., **Dějiny knihoven a knihovnictví**, Praha, 1996

BORGES, J.L. **"The Library of Babel"** *Collected Fictions*. Trans. Andrew Hurley. New York: Penguin, 1998.

NOVÁK, P. Ikaros - **Knihovna v současnosti a v budoucnosti na příkladu nové stavby centrální knihovny Humboldtovy univerzity v Berlíně.**, 2008 ročník 12 číslo 6

wikipedia.cz

destinace.kutnahora.cz

unesco-czech.cz

knihovna-kh.cz

archdaily.com

autor Bc. Vladimír Kladiwa
kladivla@gmail.com, +420 724 417 092

vedoucí diplomové práce Prof. Ing. Arch. Ladislav Lábus Hon. FAIA
FA ČVUT v Praze
leden 2018