



**PLESNÁ - BYTOVÉ DOMY V ULICI 5.KVĚTNA**

**ATELIÉR JANA SEDLÁKA**

**ODBORNÝ AS. IVAN HNÍZDIL**

**LUCIE ZAPLETALOVÁ**

**FA ČVUT, DP - zimní semestr 2017**



## ANALÝZA

### ANALÝZA - SÍDLO

MĚSTO PLESNÁ JE MALÉ SÍDLO LEŽÍCÍ NA ZÁPADĚ ČECH A ČÍTAJÍCÍ ZHRUBA 2000 OBYVATEL. MĚSTO JE TYPEM ÚDOLNÍHO SÍDLA, KTERÉ JE ZFORMOVANÉ PŘEDEVŠÍM HLAVNÍM DOPRAVNÍM TAHEM VEDOUCÍM SKRZE MĚSTO, A PROTÉKAJÍCÍM VODNÍM TOKEM (POTOK PLESNÁ).

SÍDLO MÁ POMYSLNÁ 3 CENTRA, Z NICHŽ POUZE 2 JAKO CENTRA FUNGUJÍ, TŘETÍ CETRUM POSTRÁDÁ CHARAKTER CENTRA, IKDYŽ VYBAVENOSTÍ CENTTU ODPOVÍDÁ.

DALŠÍ PRVKEM URČUJÍCÍ CENTRÁLNÍ ČÁST SÍDLA JE HLAVNÍ DOPRAVNÍ TAH SKRZE MĚSTO, KTERÝ BUDE V BUDOUCNU NAPOJEN KRUHOVÝM OBJEZDEM V CENTRU MĚSTA NA OBCHVAT NA V NĚMECKU. PRO MĚSTO TENTO ZÁSAH ZAPŘÍČINÍ ZVÝŠENÍ FREKVENCE DOPRAVY, HLAVNĚ OSOBNÍ A NÁKLADNÍ. TENTO OTEVŘENÝ PŘESHraniční PŘECHOD ZPŮSOBÍ TAKÉ NARŮST POČTU OBYVATEL V OBCI, DÍKY ZLEPŠENÍ POZICE VŮČI PŘÍHRANIČÍ.



## ANALÝZA - SÍDLO/ POZEMEK

VYBRANÝ POZEMEK SE NACHÁZÍ V CENTRÁLNÍ ČÁSTI MĚSTA, JE OHRANIČEN ULICEMI 5.KVĚTNA A TOVÁRNÍ.

ŘEŠENÝ POZEMEK SE NACHÁZÍ V MÍSTĚ NEFUNGUJÍCÍHO CENTRA. NÁVRHEM BY MĚLO TOTO MÍSTO DOSTÁT SVÉ FUNKCI SUBCENTRA.

ABY MÍSTO JAKO CENTRUM FUNGOVALO, MUSÍ K TOMU BÝT VYBAVENO- ABY MOHLO ŽÍT.

- VE VÝCHODNÍ ČÁSTI POZEMKU BY BYLO VHODNÉ VYTVOŘIT LOKÁLNÍ NÁMĚSTÍČKO

V SÍDLE NENÍ ŽÁDNÁ ZÁSADNÍ TYPOLOGICKÁ ROZMANITOST BUDOV. VĚTŠINA DOMŮ JE URČENA POUZE K FUNKCI BYDLENÍ, OBJEVUJE SE I SMÍŠENÁ FUKCE SE SLUŽBAMI A TO HLAVNĚ V MÍSTECH KOLEM HLAVNÍHO DOPRAVNÍHO TAHU A V CENTRECH. TAKŽE SE ZDE OBJEVUJÍ PŘEVÁŽNĚ 2-3 PATROVÉ RODINNÉ DOMY, MÍSTY JSOU UMÍSTĚNY SOUBORY BYTOVÝCH DOMŮ.

OBČANSKÁ VYBAVENOST SÍDLA JE ZÁKLADNÍ. VE MĚSTĚ NECHYBÍ MATEŘSKKÁ I ZÁKLADNÍ ŠKOLA, ORDINACE PRAKTICKÉHO LÉKAŘE PRO DOSPĚLÉ A ZÁKLADNÍ VYBAVENÍ SLUŽBAMI TYPU POTRAVINY V PODOBĚ VIETNAMSKÉ VEČERKY. CO V SÍDLE NAOPAK CHYBÍ, JE ORDINACE DĚTSKÉHO LÉKAŘE, LÉKÁRNA A TAKÉ ROZMANITĚJŠÍ NABÍDKA SLUŽEB, HLAVNĚ V PODOBĚ RESTAURAČNÍCH ZAŘÍZENÍ ČI ZAŘÍZENÍ PRO VOLNOČASOVÉ AKTIVITY.

VE MĚSTĚ VZRŮSTÁ POPTÁVKA PO MENŠÍCH BYTECH. JE TO Z DŮVODU NÁRŮSTU PODÍLU NEZADANÝCH JEDINCŮ, KTERÍ BYDLÍ SAMI A TAKÉ SVOBODNÝCH MATEK ČI MLADÝCH RODIN.

- UMÍSTĚNÍ FUNKCE BYDLENÍ -  
- STARTOVNÍ BYDLENÍ MLADÝCH RODIN  
- BYDLENÍ PRO SVOBODNÉ MATKY/OTCE  
- SVOBODNÍ JEDINCI

BOHUŽEL ČÍM DÁL VÍCE SE TEKÉ ZAČÍNÁ PROJEVOVAT EFEKT STÁRNUTÍ POPULACE A, NA VENKOVĚ A MALÝCH MĚSTECH, ČASTO NEBÝVÁ MOŽNOST UBYTOVÁNÍ SENIORŮ, KTERÁ BY SPLŇOVALA POŽADAVKY. NA TENTO TYP BYDLENÍ. UMÍSTĚNÍM FUKCE BYDLENÍ PRO SENIORY S ČÁSTEČNOU ASISTENCÍ V TOMTO MÍSTĚ JE IDEÁLNÍ, ORDINACE LÉKAŘE JE POUZE 200M OD TOHOTO MÍSTA.

- UMÍSTĚNÍ FUNKCE BYDLENÍ -  
- BYDLENÍ PRO SENIORY S MOŽNOU ČÁSTEČNOU ASISTENCÍ

## ANALÝZA - POZEMEK

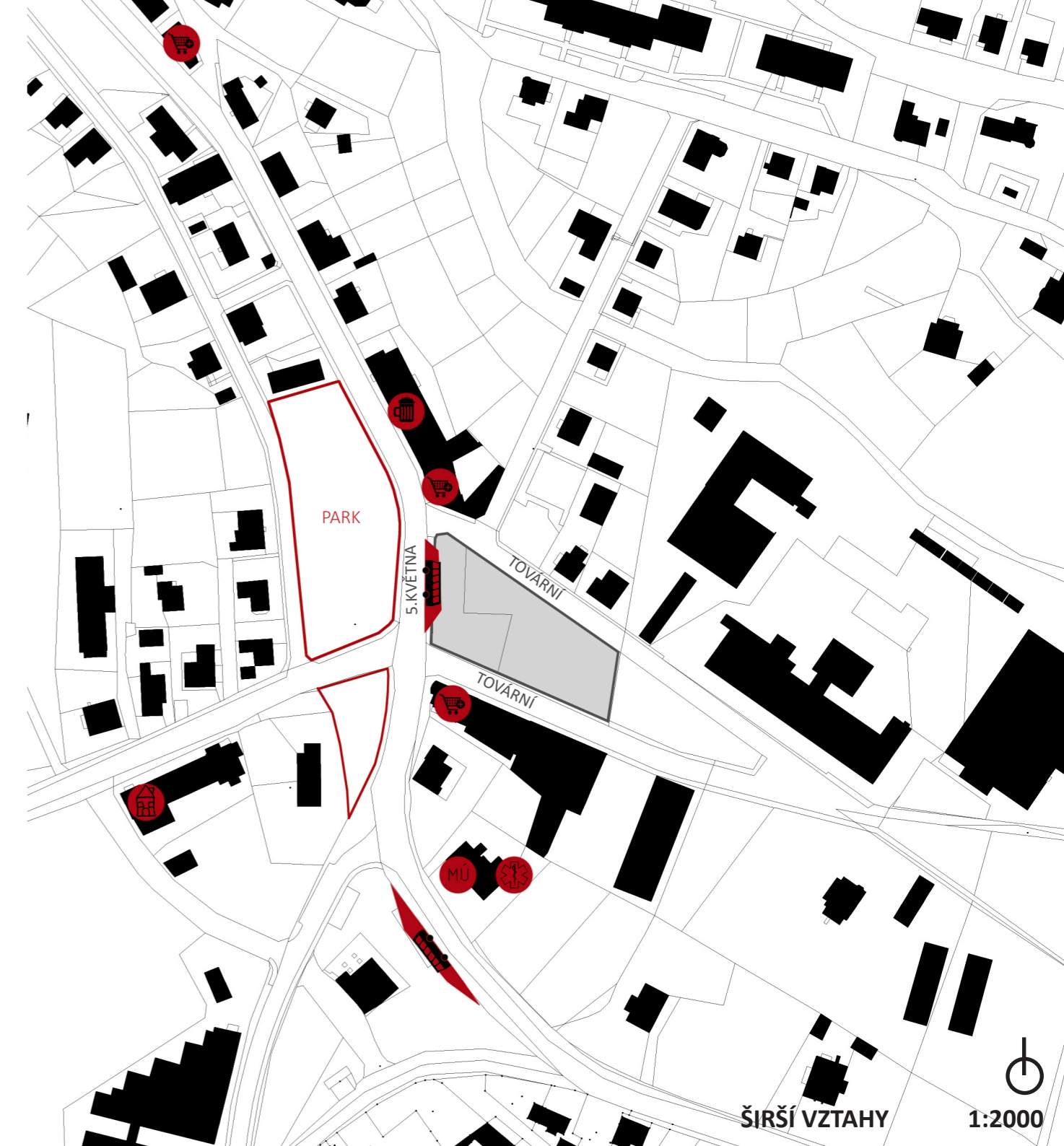
POZEMEK JE UMÍSTĚN SKORO NA VRCHOLKU ÚDOLÍ, VE KTERÉM SE MĚSTO NACHÁZÍ. SMĚREM NA SEVER JE KRÁSNÝ PRŮHLED NA DÁLŠÍ ČÁST MĚSTA, UMÍSTĚNÉ NA OPAČNÉ STRANĚ ÚDOLÍ.

V DNEŠNÍ DOBĚ , TAK JAKO I V MINULOSTI, JE POZEMEK BEZ VYUŽITÍ- DLOUHOBĚ. JE TO LOUKA V CENTRU MĚSTA, KTERÁ SLOUŽÍ K PŘÍLEŽITOSTNÉMU PARKOVÁNÍ A SKLADOVÁNÍ STAVEBNÍCH MATERIÁLŮ.

POZEMEK NA VÝCHODNÍ STRANĚ PŘÍMO SOUSEDNÍ S HLAVNÍM TAHEM. V TOMTO MÍSTĚ ZŘETELNĚ CHYBÍ LINIE ZÁSTAVBY. MÍSTO PŮSOBÍ JAKO DÍRA V JINAK KOMPAKTNĚ ZASTAVĚNÉ LINII PODĚL HLAVNÍHO TAHU. ZE SEVERU A JIHU JE POZEMEK LEMOVÁN JIŽ EXISTUJÍCÍMI KOMUNIKACEMI, ZE ZÁPADU JE UMÍSTĚNÝ PRŮMYSLOVÝ AREÁL VÝROBY. SMĚREM NA SEVER SE POZEMEK SVAŽUJE A NA CELÉ PLOŠE POZEMKU VZNIKÁ PŘEVÝŠENÍ CELKOVĚ 3M.

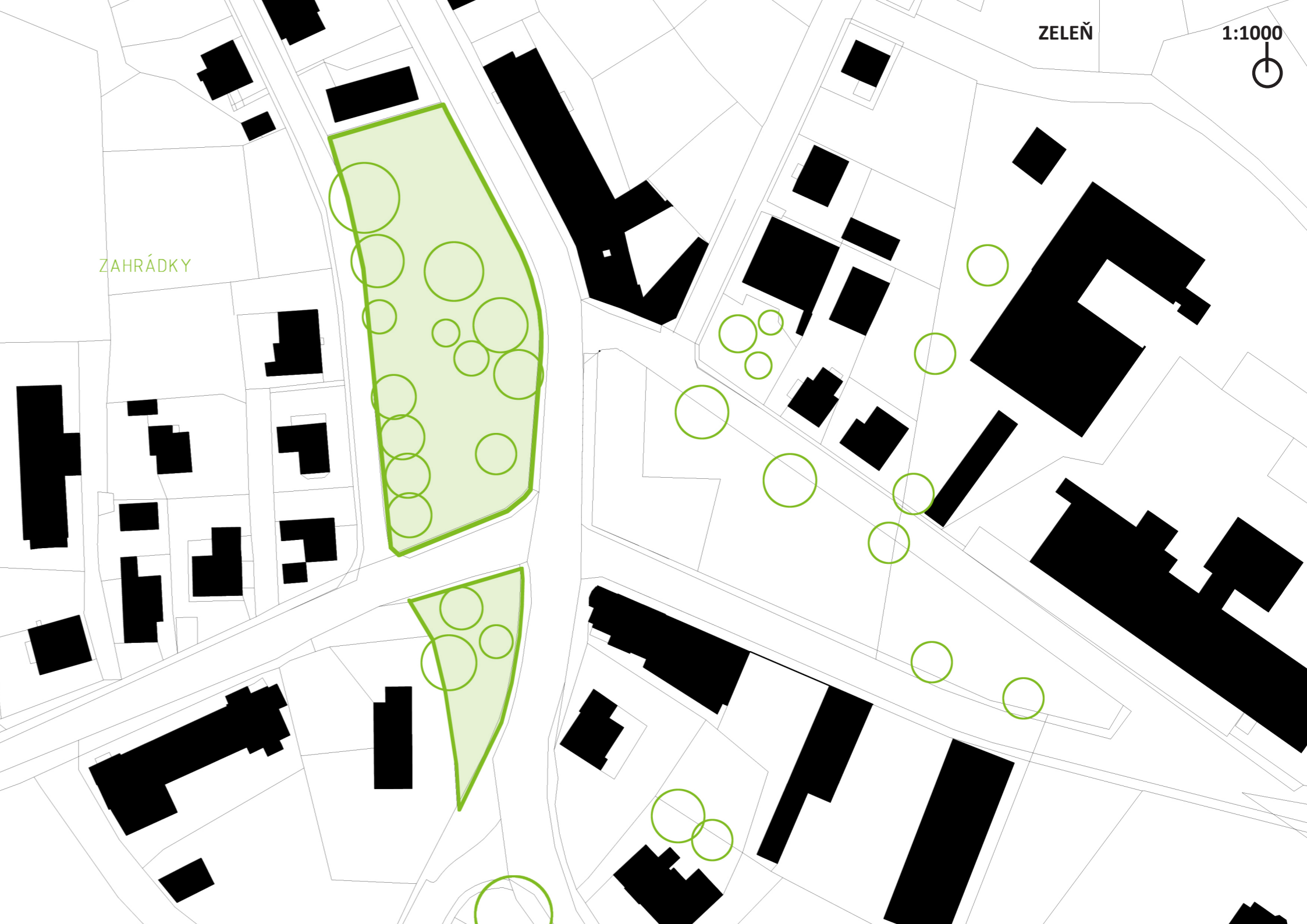
POZITIVNÍ EXTERNALITOU POZEMKU JE PŘES CESTU UMÍSTĚNÁ PARKOVÁ PLOCHA, KTEROU JE MOŽNÉ LEHCE PROMĚNIT VE VEŘEJNÝ PARK. DANÉ MÍSTO MÁ NA POMĚRY SÍDLA VELMI KRÁTKOU DOCHÁZKOVOU VZDÁLENOST NA MĚSTSKÝ ÚŘAD, K PRAKTICKÉMU LÉKAŘI, DO VŠECH TYPŮ OV A TAKÉ MHD. POTENCIÁL TOHOTO MÍSTA JE ZNAČNÝ, JEN SE MUSÍ SPRÁVNĚ PODNÍTIT.

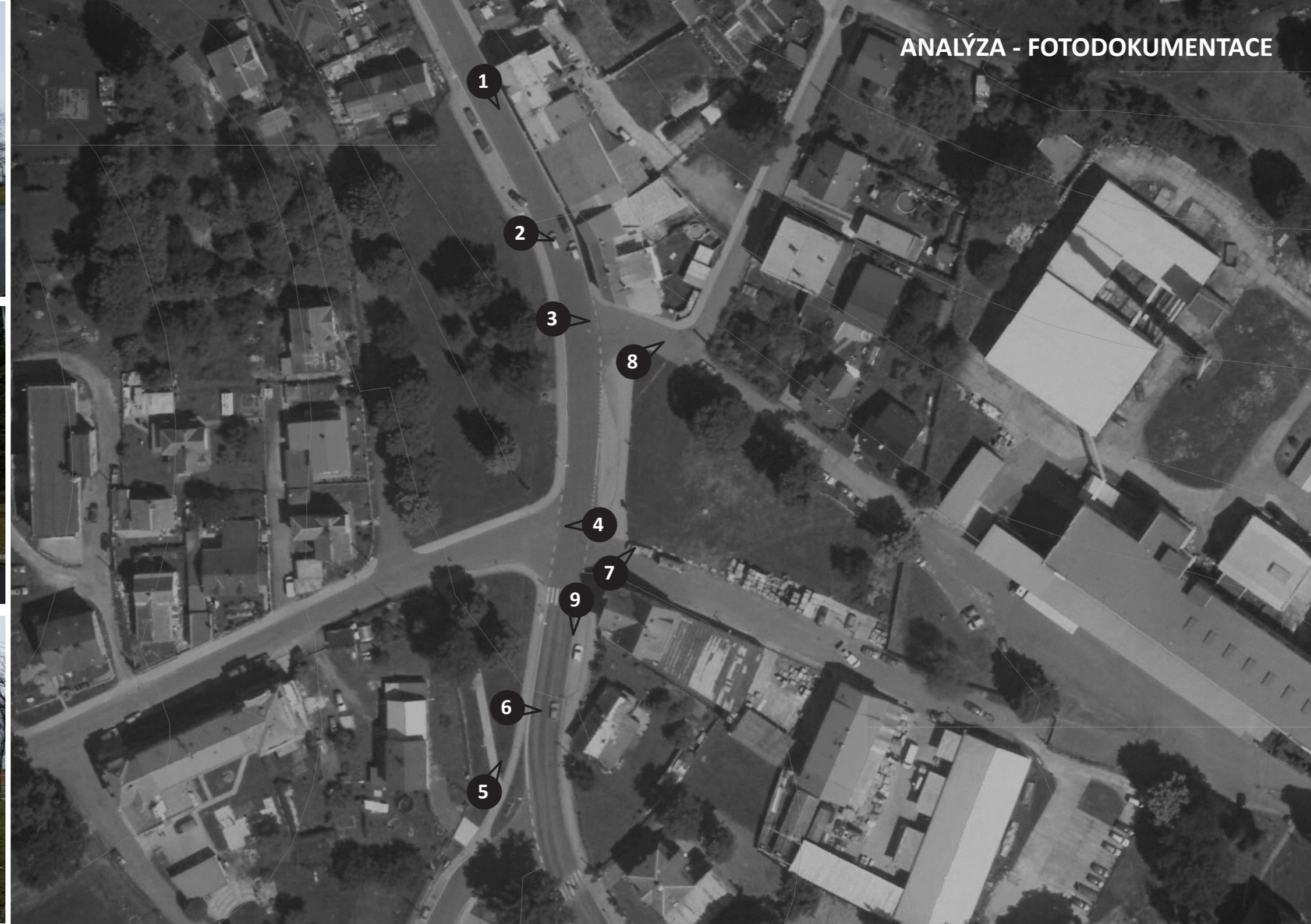
ZA NEGATIVNÍ EXTERNATILU MŮŽE BÝT POVAŽOVÁN VÝROBNÍ AREÁL UMÍSTĚNÝ NA ZÁPAD OD POZEMKU. VÝROBA ZDE NEPRODUKUJE ŽÁDNÝ HLUK ANI PRACH, TAKŽE FUKCI BYDLENÍ NIJAK NENARUŠUJE.



ŠIRŠÍ VZTAHY

1:2000



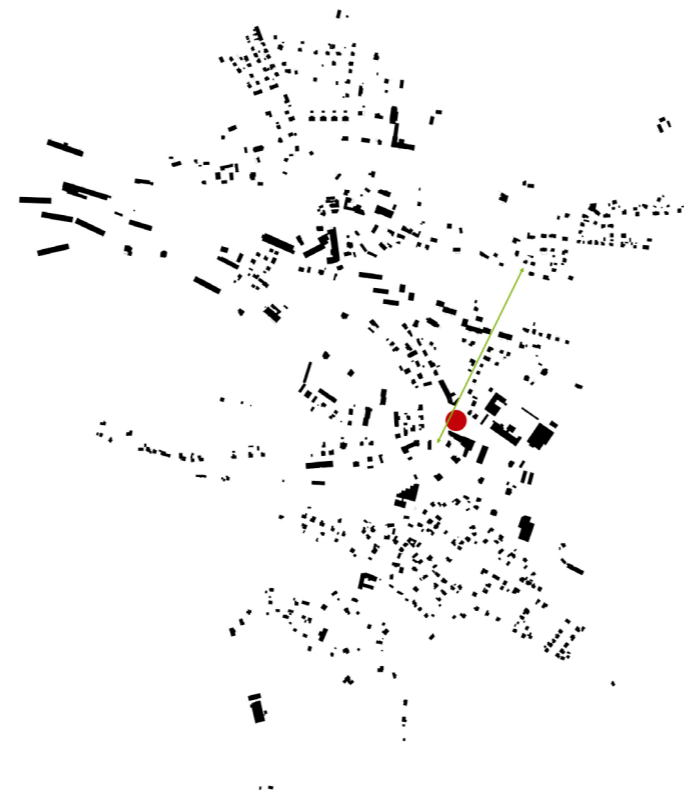




## ANALÝZA - SWOT

### STRENGTH

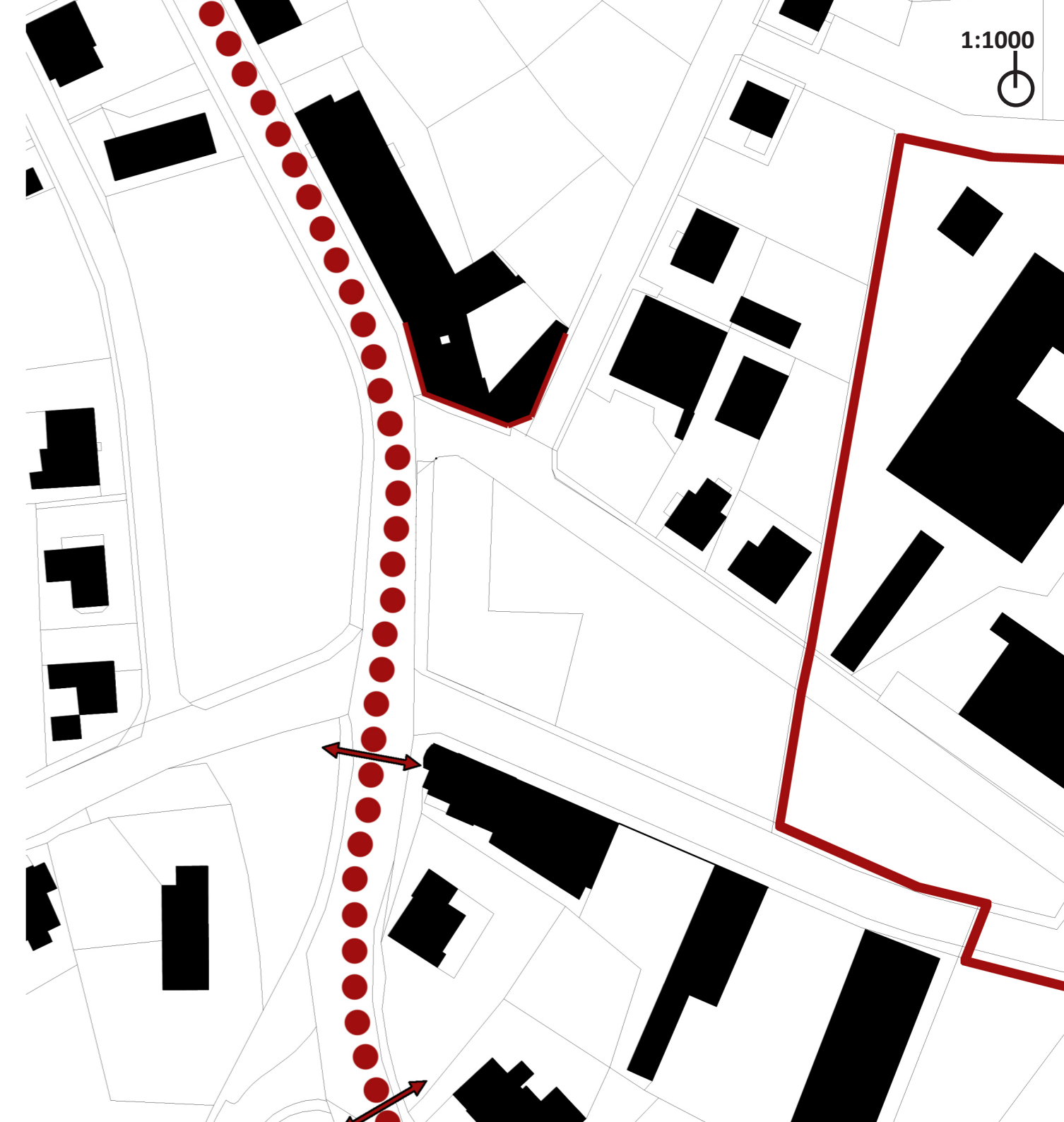
- SILNOU STRÁNKOU TOHOTO MÍSTA JE PRŮHLED NA PROTĚJŠÍ ČÁST ÚDOLÍ VE KTERÉM LEŽÍ MĚSTO
- VYSOKÁ HUSTOTA OBČANSKÉ VYBAVENOSTI VZHLEDEM K OSTATNÍM ČÁSTEM MĚSTA
- ZASTÁVKA MHD PŘÍMO V MÍSTĚ
- VELKÁ PARKOVÁ PLOCHA- V DNEŠNÍ DOBĚ NEPŘÍSTUPNÁ PRO CHODCE - ABSENCE CHODNÍKŮ A MOBILIÁŘE

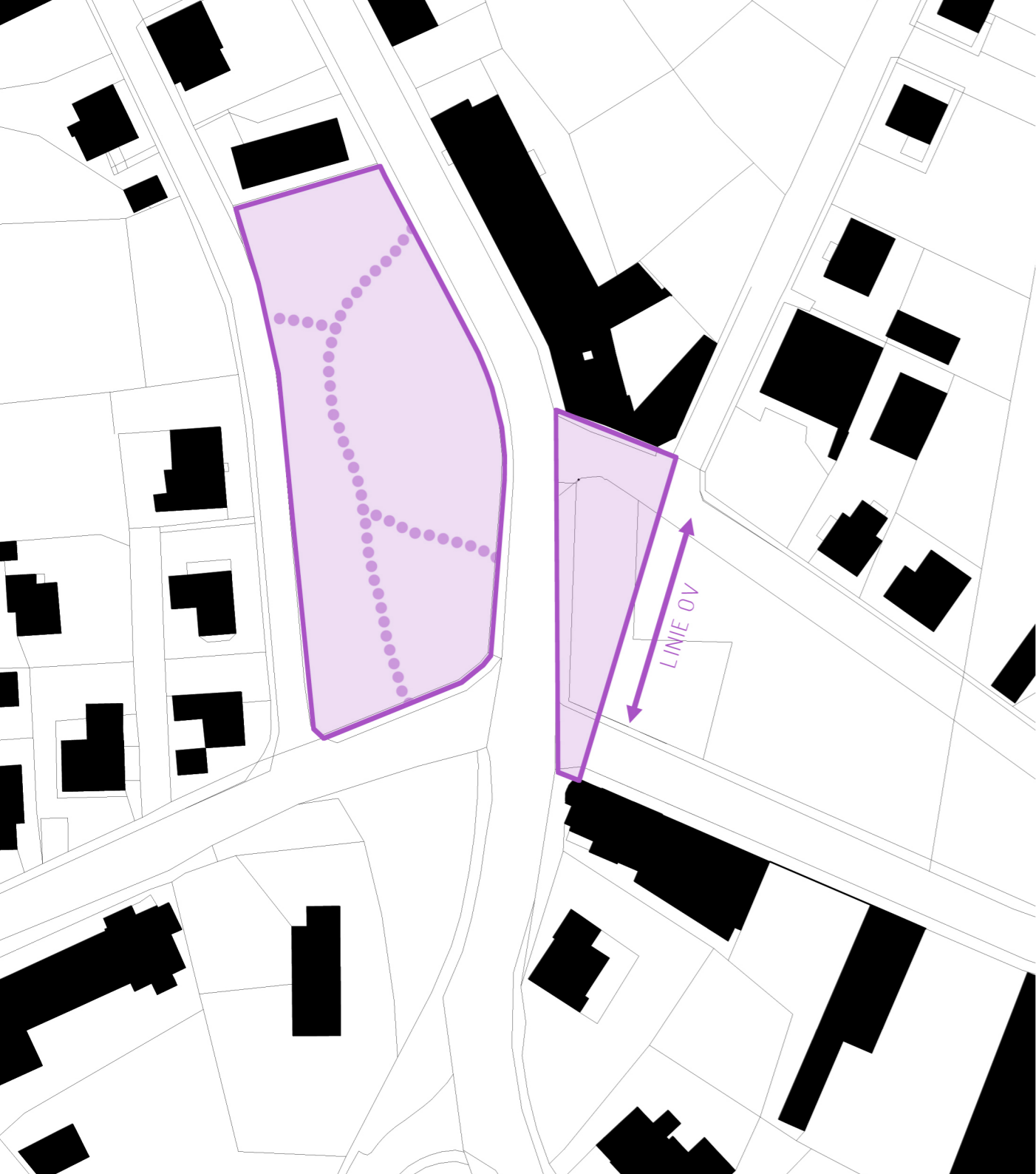


## ANALÝZA - SWOT

### WEAKNESS

- NEJVĚTŠÍ SLABINOU JE HLAVNÍ DOPRAVNÍ TAH VEDOUĆÍ SKRZE MĚSTO, KVŮLI HORIZONTU PŘES KTERÝ NENÍ VIDĚT- BEZPEČNÉ UMÍSTĚNÍ PŘECHODŮ PRO CHODCE
- DALŠÍM NEGATIVNÍM PRVKEM V OKOLÍ JE PRŮMYSLOVÝ AREÁL, KTERÝ VYTVOŘÍ V PROSTORU NEPROSTUPNOU BARIERU
- ČASTO NEOPRAVENÉ A ZCHÁTRALÉ FASÁDY, NAVÍC JE ÚZEMÍ VÝRAZOVĚ ROZSOCHATÉ





## ANALÝZA - SWOT

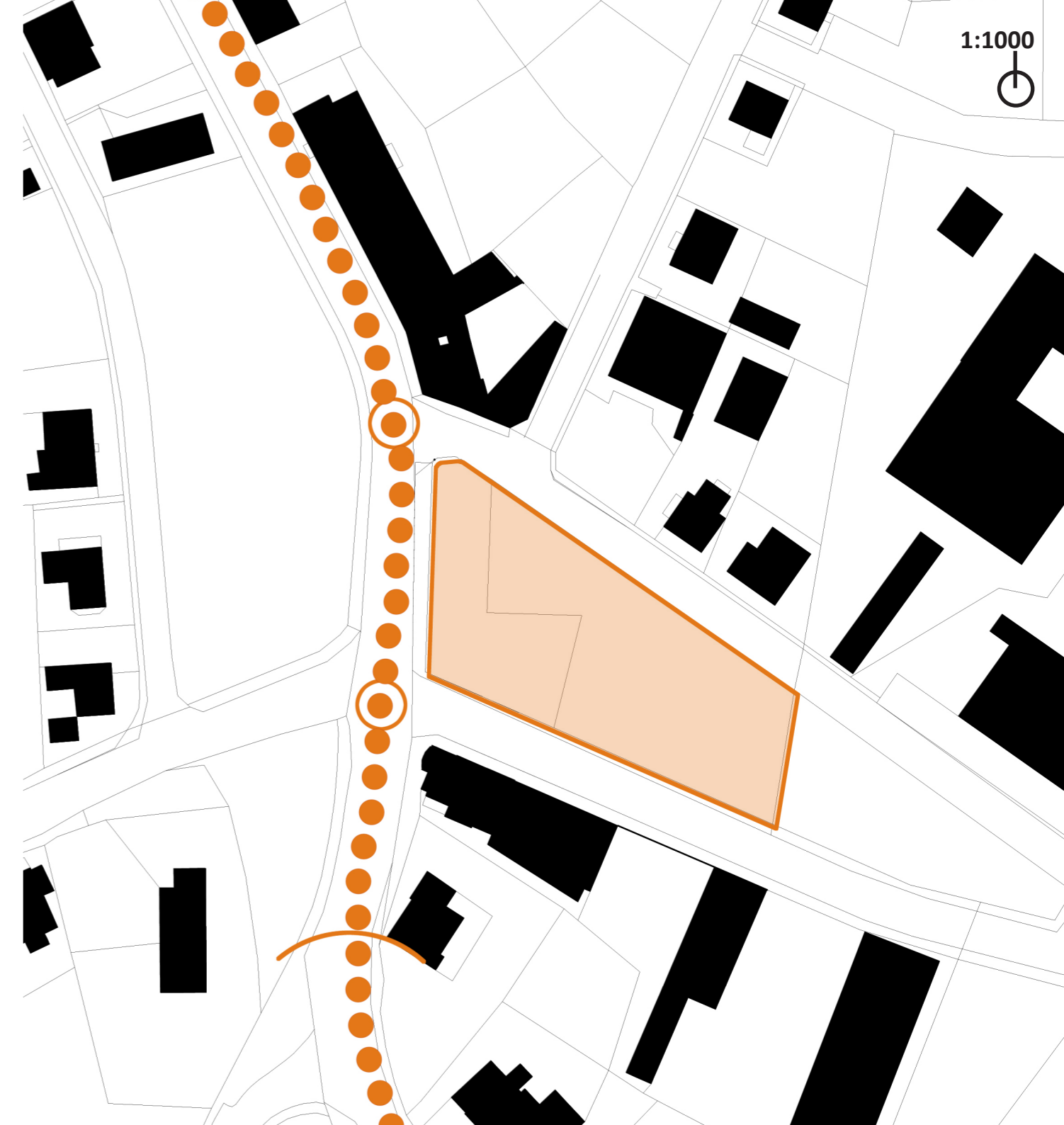
### OPPORTUNITIES

- VELKÝ POTENCIÁL MÁ TROJÚHELNÍKOVÝ PROSTOR MEZI Z JIHU A SEVERU LEMOVANÝ TOVÁRNÍ ULICÍ
- MOŽNOST VYTVOŘENÍ PROSTORU NÁMĚSTÍ A TÍM POSÍLENÍ VEŘEJNÉHO PROSTORU
- PLOCHA PARKOVÉ ZELENĚ JE VHODNÁ NA PŘEMĚNU NA VEŘEJNÝ PARKOVÝ PROSTOR - DOPLNIT CHODNÍKY A MOBILIÁŘEM
- DOPLNĚNÍ HLAVNÍ ULIČNÍ LINIE OV

## ANALÝZA - SWOT

### THREATS

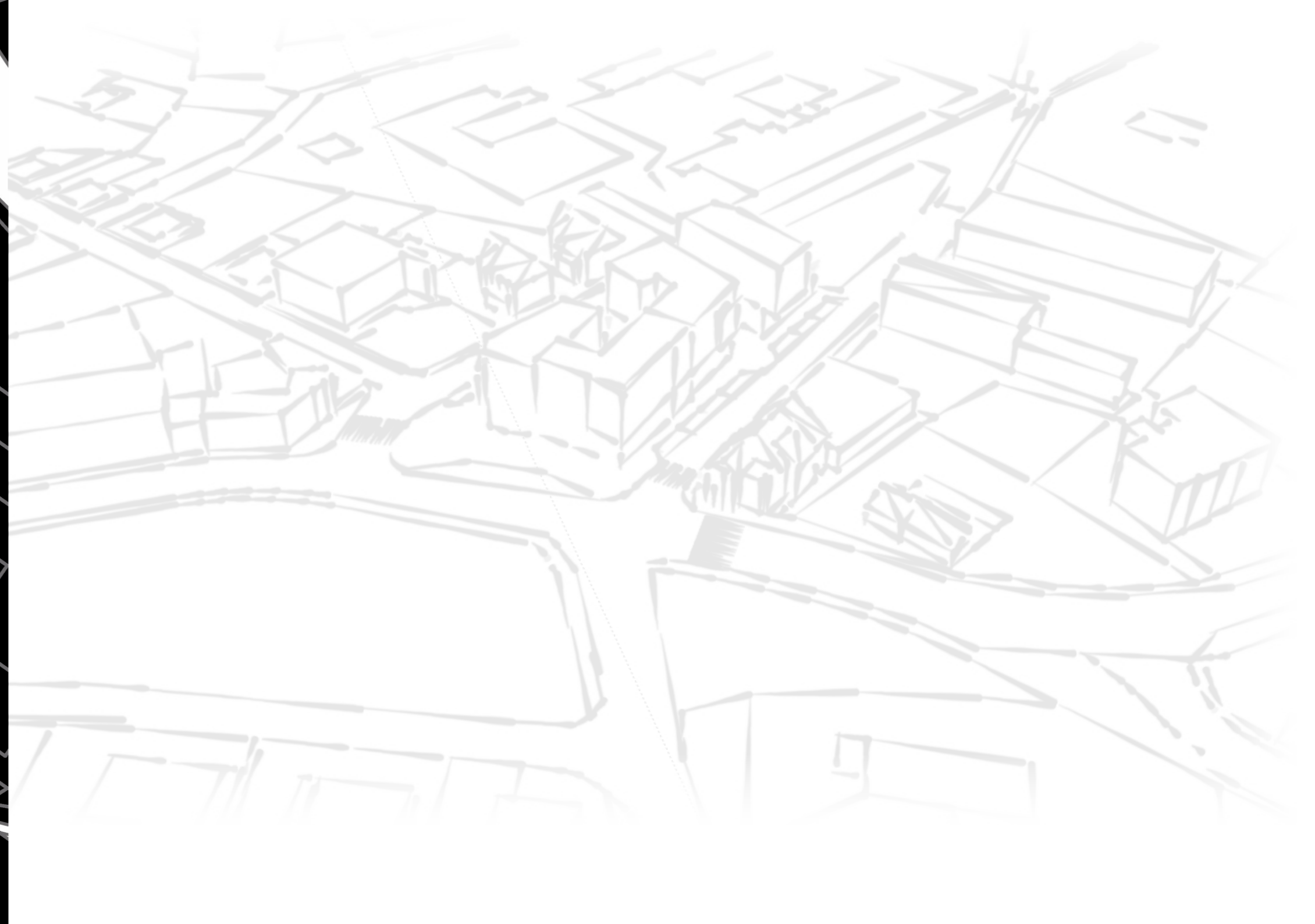
- JEDNOU Z VELKÝCH HROZEB PRO TOTO MÍSTO, A CELKOVĚ PRO MĚSTO, JE ZASTAVĚNÍ NEVHODNOU ZÁSTAVBOU, AŽ UŽ FUNKČNĚ ČI TYPOLOGICKY - NAPŘ. ZASTAVĚNÍ SOLITERNÍMI RODINNÝMI DOMKY
- NEVHODNÉ ŘEŠENÍ STÁVAJÍCÍCH KŘÍŽOVATEK SPOLU SE SLEPÝM HORIZONTEM, BY MOHLO ZVÝŠIT RIZIKO DOPRAVNÍCH NEHOD V MÍSTĚ





PROSTUPNOST ÚZEMÍ

1:1000







## KONCEPT - ZASTAVITELNÁ PLOCHA

### VYMEZENÍ ZASTAVITELNÉ PLOCHY

- ROZŠÍŘENÍ ULIČNÍCH PROFILŮ
- ODSUPOVÁ VZDÁLENOST MIN. 2 M OD HRANICE POZEMKU
- ZACHOVÁNÍ PANORAMATICKÉHO PRŮHLEDU NA SIBIŘ

### VZNIK NOVÉ ULICE

- V DNEŠNÍ DOBĚ EXISTUJE NA POZEMKU FREKVENTOVANÁ ZKRATKA V PODOBĚ VYŠLAPANÉ CESTÍČKY
  - VYTVOŘENÍ NOVÉ ULICE - PARKOVÁ
- NOVÁ ULICE UMOŽNÍ LEPŠÍ PROSLUNĚNÍ DOMŮ V BLOKU
- ROZDĚLENÍ MASIVNÍHO BLOKU





### PROSLUNĚNÍ

- VYTVOŘENÍ VNITROBLOKU S OHLEDEM NA PROSLUNĚNÍ
- ORIENTACE HMOTY VŮČI SVĚTOVÝM STRANÁM

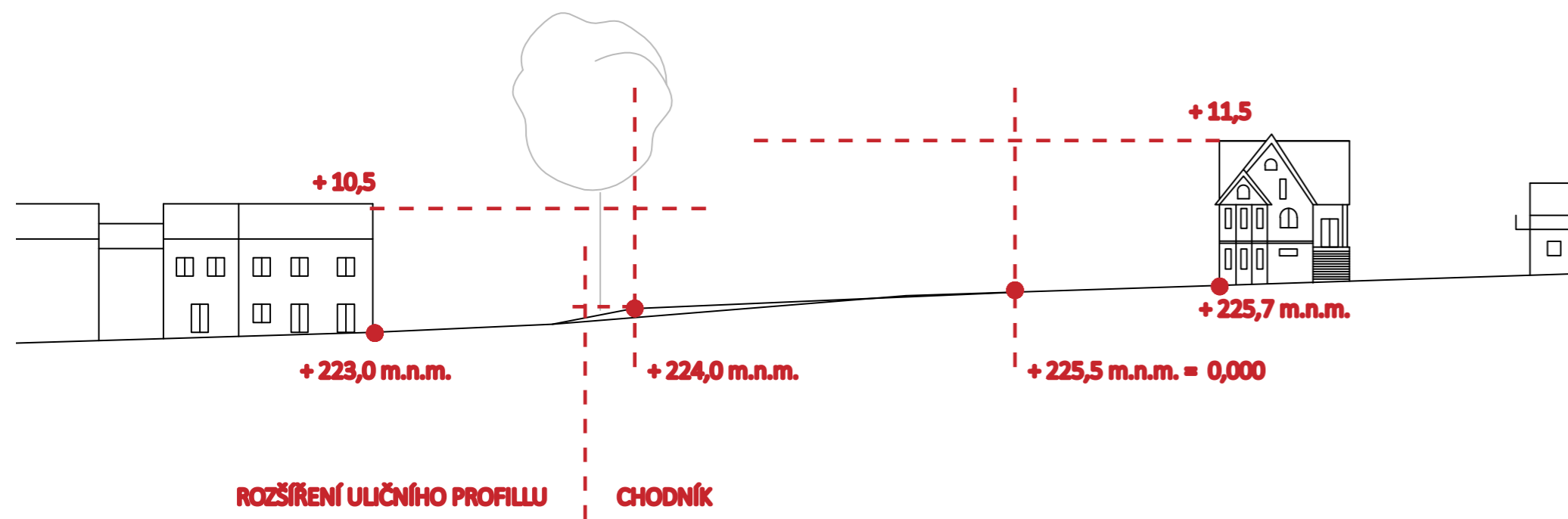
### ROZBITÍ CELKU - TAKT ULICE

- VYTVOŘENÍ PŘÍSTUPU DO VNITROBLOKU

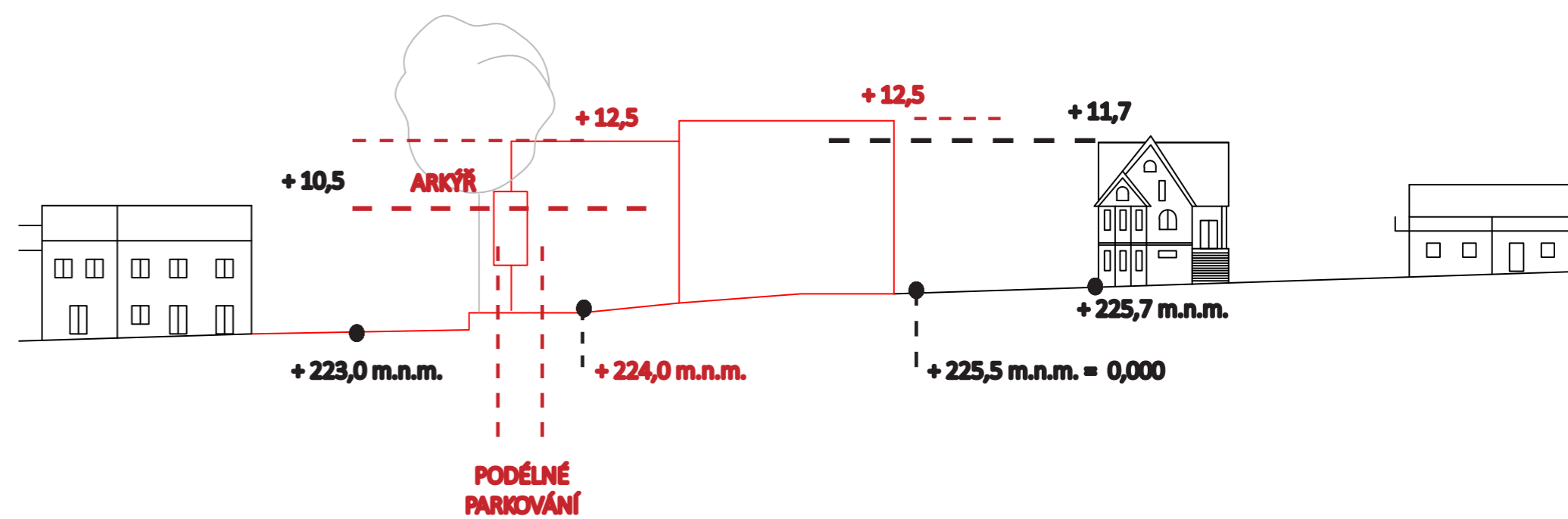


## KONCEPT - VÝŠKOVÉ ŘEŠENÍ

- ZÁSTAVBA V TÉTO ČÁSTI TAKÉ NABÝVÁ RŮZNÝCH VÝŠEK- OD 2NP AŽ PO 5NP
- OKOLNÍ ZÁSTAVBA BY NEMĚLA BÝT RAZANTNĚ PŘEVÝŠENA
- MAXIMÁLNÍ PŘEVÝŠENÍ NOVÉ ZÁSTAVBY JE O 1 NADZEMNÍ PATRO



- ROZŠÍŘENÍ ULIČNÍHO PROFILU UMOŽŇUJE NAVRHNOUT ZÁSTAVBU O 4 NADZEMNÍCH PODLAŽÍCH (3,6; 3,15)
- VELKÝ VÝŠKOVÝ PŘECHOD MEZI NÍZKOU ZÁSTAVBOU NA SEVERU A NOVĚ NAVRŽENOU BUDE VYKOMPENZOVÁN ARKÝŘEM.

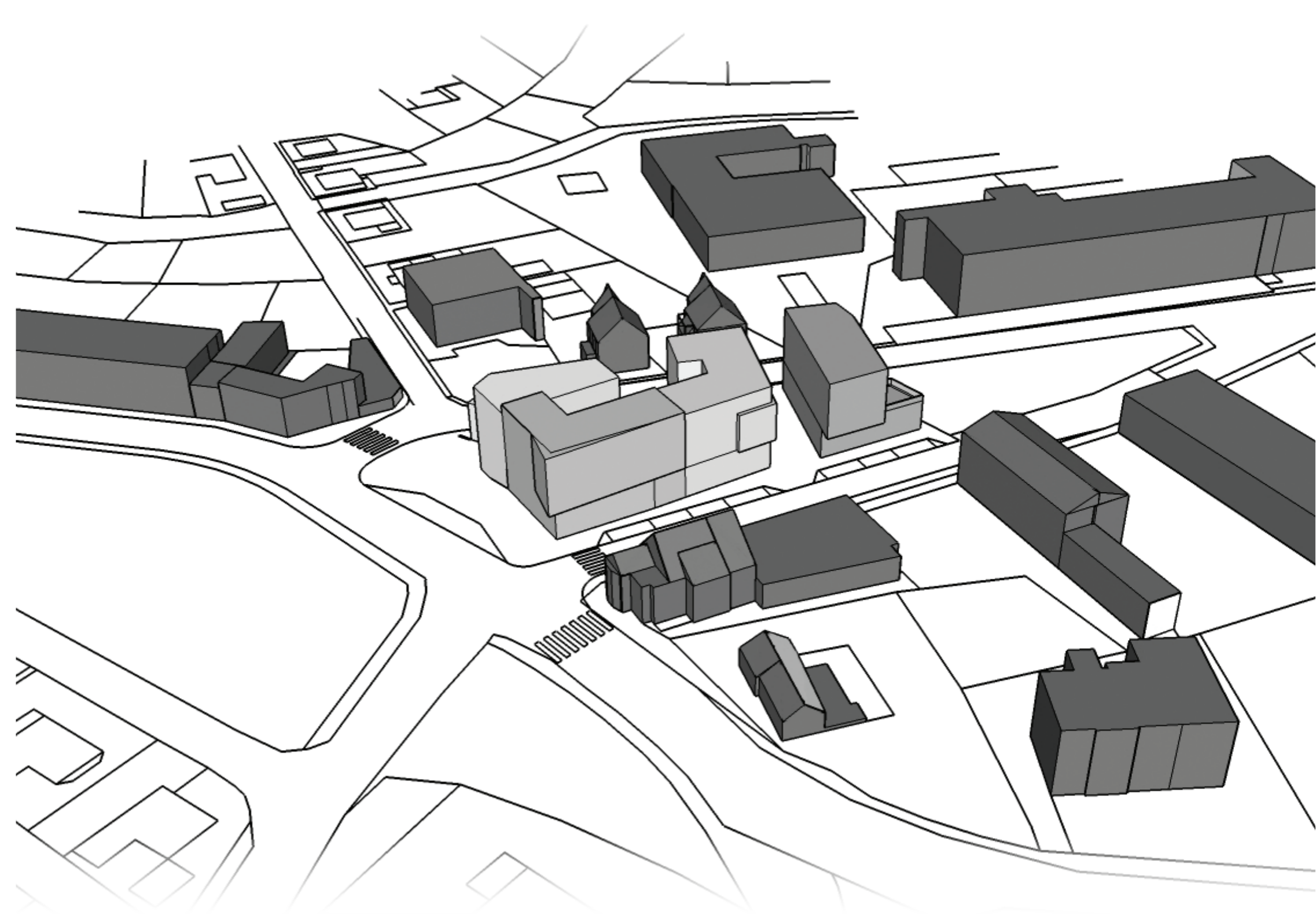




## KONCEPT - HMOTA

### HMOTA

- HMOTA OBYTNÉHO BLOKU JE NAVRŽENA S OHLEDEM NA PROSLUNĚNÍ  
- DOSTATEČNÝMI ODSTUPY JEDNOTLIVÝCH BUDOV
- PRO BYTOVÉ DOMY JE URČEN KOEFICIENT ZELENĚ A VSAKU (0,3)  
- NAVRŽEN VNITROBLOK JAKO POLOVEŘEJNÁ ZÁHRADA
- HMOTA JE MOHUTNĚJŠÍ A KOMPAKTNĚJŠÍ NEŽ OKOLNÍ ZÁSTAVBA,  
TÍM VYTVÁŘÍ SVOU DOMINANTNÍ POZICI V PROSTORU



## KONCEPT - FASÁDA

- ÚZEMÍ PODÉL HLAVNÍHO TAHU JE CHARAKTERISTICKÉ SVOU VZHLEDOVOU ROZTRŽIŠTĚNOSTÍ - OD VŠEHO NĚCO

- JAK VSTOUPIT DO ÚZEMÍ, KDE JE VYTVOŘENA TAKOVÁTO VZHLEDOVÁ MATRICE??

- |                |              |            |
|----------------|--------------|------------|
| - PŘIZPŮBIT SE | - ROZSOCHATÝ | - STERILNÍ |
| - NAPodobIT    | - EKLETISMUS | - MODERNA  |
| - OBOHATIT     | - DŮSTOJNOST | - HRAVOST  |
| - VYVÁŽIT      | - KONTRAST   | - DOPLNĚNÍ |



“Bonjour Tristesse” apartments, Schlesische Straße, Berlin - Alvaro Siza



DIAMANT - Emil Králíček



Libušina ulice - Josef Chochol



Bauhaus, Dessau - Walter Gropius



Swiss Pavilion - Le Corbusier



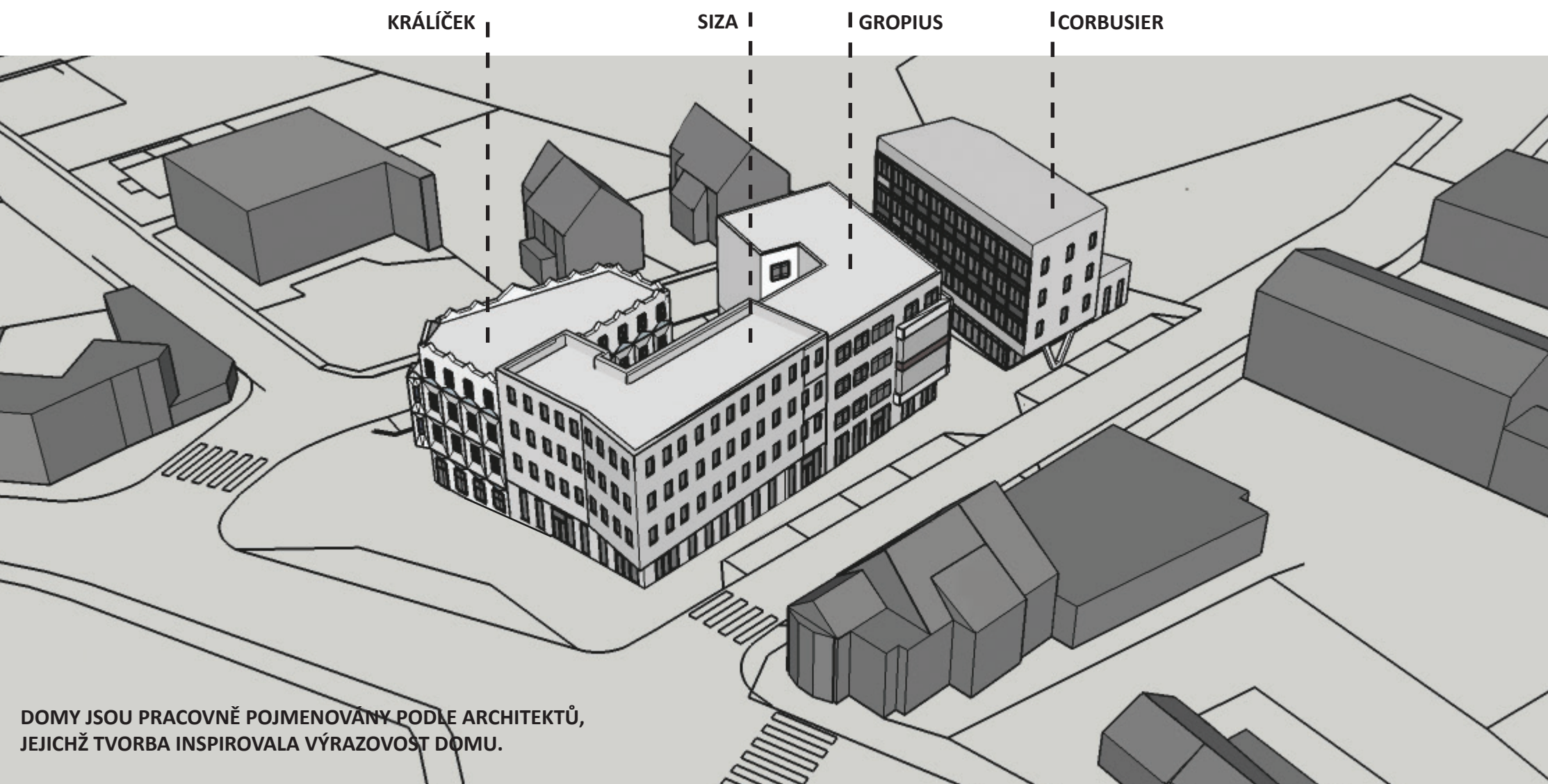
## URBANISTICKÉ ŘEŠENÍ

V MÍSTĚ JE NAVRŽEN DOMOVNÍ BLOK, ČÍTAJÍCÍ 3 BYTOVÉ Domy, NOVÁ ULICE - PARKOVÁ A BYTOVÝ DŮM PRO DŮCHODCE. TYTO Domy SPOLU VYTVAŘÍ MÍSTNĚ PŘEDURČENÉ SUBCENTRUM, KTERÉ ZAPLNÍ DODNES PRÁZDNÉ MÍSTO V HMOTĚ SÍDLA.

NAVRŽENY JSOU STROMY NA VYSOKÝCH KMENECH (MIN. 2M) DOPLNĚNÉ MOBILIÁŘEM (LAVIČKY, ODPADNÍ KOŠE) A NOVÁ PARKOVACÍ MÍSTA (19). ÚPRAVA STÁVAJÍCÍ KŘIŽOVATKY NA SEVERNÍ STRANĚ POZEMKU SPOČÍVÁ VE ZVĚŠENÍ POLOMĚRU OTÁČENÍ A ROZHLEDOVÉ VZDÁLENOSTI. V MÍSTĚ JE NAVRŽEN TAKÉ NOVÝ PŘECHOD PRO CHODCE.

V PARTERU DOMU JSOU UMÍSTĚNY SLUŽBY RŮZNÉHO TYPU - PRODEJNA, PEKÁRNA, LÉKÁRNA, KAVÁRNA, SOLNÁ JESKYNĚ.

V NADZEMNÍCH PATRECH JSOU UMÍSTĚNY BYTOVÉ JEDNOTKY RŮZNÝCH TYPŮ.





# 1. NADZEMNÍ PÁRBO

1:200

SOUBOR BYTOVÝCH DOMŮ TVOŘÍ DOHROMADY PROVÁZANÝ KOMPLEX BYDLENÍ, KTERÝ BY MĚL USPOKOJIT POPTÁVKU PO TOMTO TYPU BYDLENÍ. SOUBOR STAVEB JE ROZDĚLEN NA 2 ČÁSTI - BLOK 3 BYTOVÝCH DOMŮ - DŮM PRO SENIORY ( VEJMINEK)

BYTOVÉ DOMY V BLOKU JSOU URČENÉ JAKO STARTOVNÍ BYDLENÍ PRO MLADÉ RODINY, SAMOSTATNĚ ŽIJÍCÍ JEDINCE TŘEBA I S DÍTĚTEM. DŮM PRO SENIORY JE KONCIPOVÁN JAKO SAMOSTATNĚ BYDLENÍ S MOŽNOSTÍ POMOCI.

PARTER DOMU JE DOPLNĚN NĚKOLIKA TYPY OV - PEKÁRNA, PRODEJNA

LÉKÁRNA  
UMÍSTĚNÍ LÉKARNY V TOMTO JE MÍSTĚ JE VÍCE NEŽ PŘÍHODNÉ, VZHLEDEM K POZICI VŮČI ORDINACI LÉKAŘE. JINÁ NEJBLIŽŠÍ LÉKÁRNA JE V DNEŠNÍ DOBĚ VZDÁLENÁ 15 KM.

KAVÁRNA  
TENTO PROVOZ JE NAVRŽEN JAKO SPOJUJÍCÍ PRVEK PRO CELÝ SOUBOR. PROSTOR JE NAVRŽEN PRO MAXIMÁLNÍ POČET 28 OSOB A DOPLNĚN VENKOVNÍ TERASOU, KTERÁ VYROVNAVÁ TERENNÍ ROZDÍL. MOŽNOST SETKÁVÁNÍ S LIDMI V BLÍZKÉ VZDÁLENOSTI OD BYDLIŠTĚ JE PRO DŮCHODCE VELMI DŮLEŽITÁ- POCITU INTEGRACE. PROSTOR PRO KAVÁRNU JE NAVRŽENÝ TAK, ABY BYL UMOŽNĚN PŘÍSTUP DO VNITROBLOKU (KONTROLA DĚTÍ NA HŘIŠTI) A TÍM I MOŽNOST ODDYCHU PRO RODIČE.

VNITROBLOK JE NAVRŽENÝ JAKO POLOVEŘEJNÁ ZAHRADA, KTERÁ VYTVOŘÍ PROSTOR PRO SETKÁVÁNÍ. UMÍSTĚNO JE ZDE DĚTSKÉ HŘIŠTĚ, KCE NA POSILOVÁNÍ, KRYTÉ SEZENÍ A NĚKOLIK STROMŮ.

## KRÁLÍČEK

Σ S = 174 M2

OZN.	VYUŽITÍ	PLOCHA (m2)
KR.1.01	ZÁDVEŘÍ	2,5
KR.1.02	CHODBA	10
KR.1.03	ÚKLIDOVÁ MÍSTNOST	8,5
KR.1.04	KOČÁRKÁRNA	13,5
KR.1.05	ZADNÍ VSTUP	5,8
KR.1.06	TECHNICKÁ MÍSTNOST	10
KR.1.07	OBCHODNÍ PROSTROR (ZÁZ)	70 (36/34)

## SIZA

Σ S = 217 M2

S.1.01	VSTUP	5,7
S.1.02	KOLÁRNA	22,3
S.1.03	ZADNÍ VSTUP	4,5
S.1.04	LÉKÁRNA (OBCH./ZÁZEMÍ)	127 (36/91)

## GROPIUS

Σ S = 233 M2

G.1.01	PEKÁRNA (OBCH./ZÁZEMÍ)	35 (24,5/10,5)
G.1.02	VSTUP	6
G.1.03	CHODBA	16
G.1.04	KOLÁRNA/KOČÁRKÁRNA	18,5
G.1.05	TECHNICKÁ MÍSTNOST	8
G.1.06	ZADNÍ VSTUP	3,4
G.1.07	KAVÁRNA (PROVOZ/ZÁZEMÍ)	74,2 (43/31,2)

## CORBUSIER

Σ S = 230 M2

C.1.01	VSTUP	9
C.1.02	RECEPCE SE ZÁZEMÍM	20 (5)
C.1.03	ČEKÁRNA	6,7
C.1.04	SESTERNA	22
C.1.05	KNIHOVNA	17,2
C.1.06	HYGIENA	17
C.1.07	JÍDELNA	37
C.1.08	VÝDEJ JÍDLA	13,3
C.1.09	PŘÍPRAVNA JÍDLA	14
C.1.10	SKLAD	5,3
C.1.11	VEDLEJŠÍ VSTUP	5,8
C.1.12	TECHNICKÁ MÍSTNOST	6,5
C.1.13	ODPAD	3,2





## 2.2 NADZEMNÍ PÁTRKO

1:2000

V CELÉM SOUBORU JE DOROMADY NAVRŽENO 42 BYTOVÝCH JEDNOTEK.  
DŮM KRÁLÍČEK OBSAHUJE DOHROMADY 6 BYTOVÝCH JEDNOTEK, DISPOZICE 2+KK, 3+KK.  
BYTOVÝ DŮM SIZA, URČENÝ SPÍŠE PRO SAMOSTATNĚ ŽIJÍCÍ JEDINCE, OBSAHUJE DOHROMADY 15 BYTOVÝCH JEDNOTEK 1+KK A V KAŽDÉM PATŘE JE UMÍSTĚNA PROSTVĚTENÁ CHODBA, KTERÁ NAPODOBUJE PROSTOR PAVLAČE - UMOŽNĚNÍ SETKÁVÁNÍ.

BYTOVÝ DŮM GROPIUS OBSAHUJE 9 BYTOVÝCH JEDNOTEK VE VELIKOSTECH OD 1+KK AŽ 3+KK.

BYTOVÝ DŮM CORBUSIER JE URČENÝ PRO BYDLENÍ DŮCHODCŮ S MOŽNOSTÍ POMOCI. PRO MNOHÉ SENIORY JE TĚŽKÉ VZDÁT SE SVÉ SVOBODY A SAMOSTATNOSTI. PROTO JE TENTO DŮM NAVRŽEN S OHLEDEM NA POTŘEBY SENIORŮ. JE ZDE MOŽNOST NAVŠTÍVIT ZDRAVOTNÍ SESTRU (V DANÉ DNY), PŘENECHAT STAROST O STRAVU A PRANÍ NA PERSONAL.  
NAVRŽENO JE DOHROMADY 12 BYTOVÝCH JEDNOTEK S MOŽNOSTÍ UBYTOVÁNÍ 15-21 JEDINCŮ.

### KRÁLÍČEK

Σ S = 188 M2

OZN.	VYUŽITÍ	PLOCHA (m2)
KR.1	BYT 3+KK	80,7
KR.2	BYT 2+KK	50

### SIZA

Σ S = 239 M2

S.1	BYT 1+KK	28
S.2	BYT 1+KK	38
S.3	BYT 1+KK	26
S.4	BYT 1+KK	26
S.5	BYT 1+KK	32

### GROPIUS

Σ S = 277 M2

G.1	BYT 1+KK	36
G.2	BYT 2+KK	70
G.3	BYT 3+KK	91

### CORBUSIER

Σ S = 225 M2

C.1.01	BYT 1+KK	37
C.1.02	BYT 2+KK	45,5
C.1.03	BYT 1+KK	31
C.1.04	BYT 1+KK	48,5







## 44111111111111111111

112000

KONTRUKCE A MATERIÁL  
NAVRHOVANÉ DOMY MAJÍ ŽELEZOBETONOVOU NOSNOU  
KONSTRUKCI S KONTAKTNÍM ZATEPLENÍM MINERÁLNÍ VLNOU A  
DOPLNĚNÍM OMÍTKOU.  
V PŘÍPADĚ DOMU KRÁLÍČEK SE JEDNÁ O ŽELEZOBETONOVOU  
NOSNOU KONSTRUKCI S KONTAKTNÍM ZATEPLENÍM MINERÁLNÍ  
VLNOU. TVAROVÁNÍ JE DOSAŽENO POMOCÍ DŘEVOTŘÍSKOVÝCH  
DESEK PŘÍPEVNĚNÝCH NA NOSNÝ ROŠT. CELÝ POVRCH BUDE PAK  
DOPLNĚN OMÍTKOU.  
DŮM PRO SENIORY - CORBUSIER - JE NAVRŽEN TAKÉ JAKO ŽLB KCE  
S KONTAKTNÍM ZATEPLENÍM A OMÍTKOU A JE DOPLNĚN LEHKÝM  
OBVODOVÝM PLÁŠTĚM (RASTR) VE VYŠŠÍCH PATRECH.

BARVY OMÍTEK DOMŮ JSOU NAVRŽENY V ODSTÍNECH BÍLÉ BARVY,  
JELIKOŽ PROSTŘEDÍ KOLEM UŽ JE BAREVNĚ VELMI BOHATÉ.

### KRÁLÍČEK Σ S = 182 M<sup>2</sup>

OZN.	VYUŽITÍ	PLOCHA (m <sup>2</sup> )
KR.1	BYT 3+KK	77
KR.2	BYT 2+KK	50

### SIZA Σ S = 239 M<sup>2</sup>

S.1	BYT 1+KK	28
S.2	BYT 1+KK	38
S.3	BYT 1+KK	26
S.4	BYT 1+KK	26
S.5	BYT 1+KK	32

### GROPIUS Σ S = 263 M<sup>2</sup>

G.1	BYT 1+KK	36
G.2	BYT 2+KK	60
G.3	BYT 3+KK	85

### CORBUSIER Σ S = 225 M<sup>2</sup>

C.1.01	BYT 1+KK	37
C.1.02	BYT 2+KK	45,5
C.1.03	BYT 1+KK	31
C.1.04	BYT 1+KK	48,5





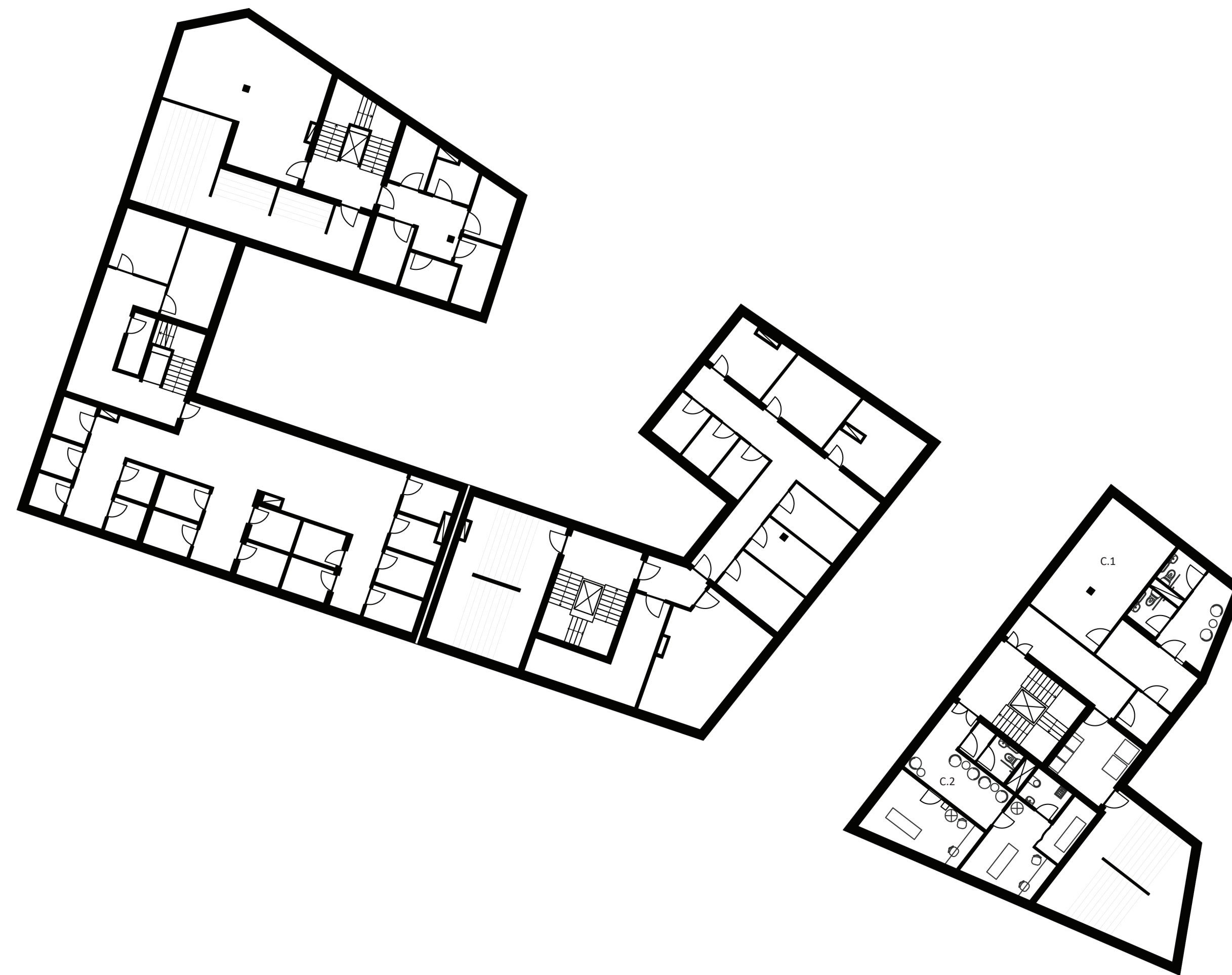
# 1. PODZEMNÍ PATRO

1:200

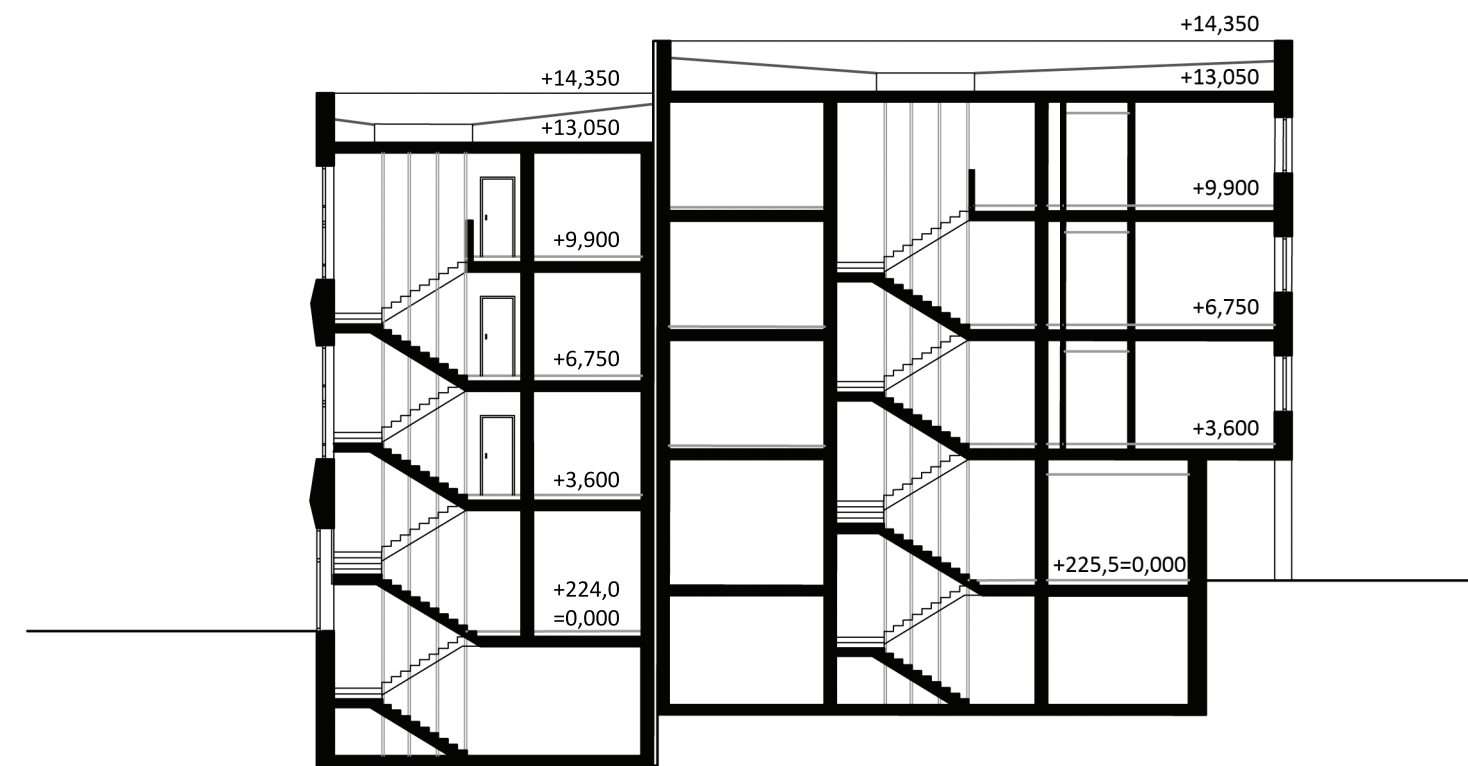
V PODZEMNÍ PATŘE JSOU UMÍSTĚNY ZBYLÉ ZÁZEMNÍ MÍSTNOSTI DOMŮ, TAKÉ SKLEPNÍ KÓJE A MÍSTNOST PRO SETKÁVÁNÍ NÁJEMNÍKŮ (SCHŮZE).

V DOMĚ PRO SENIORY JSOU UMÍSTĚNY 2 PROVOZY PRO VEŘEJNOST -

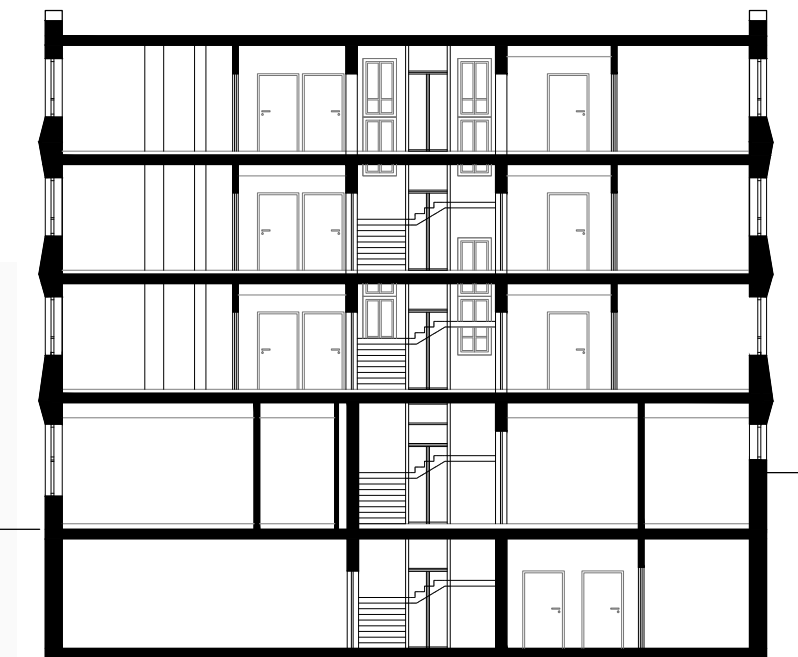
- C.1 SOLNÁ JESKYNĚ SE ZÁZEMÍM
- C.2 PROSTORY PRO MASÁŽE A REHABILITACE



ŘEZ 3 1:200



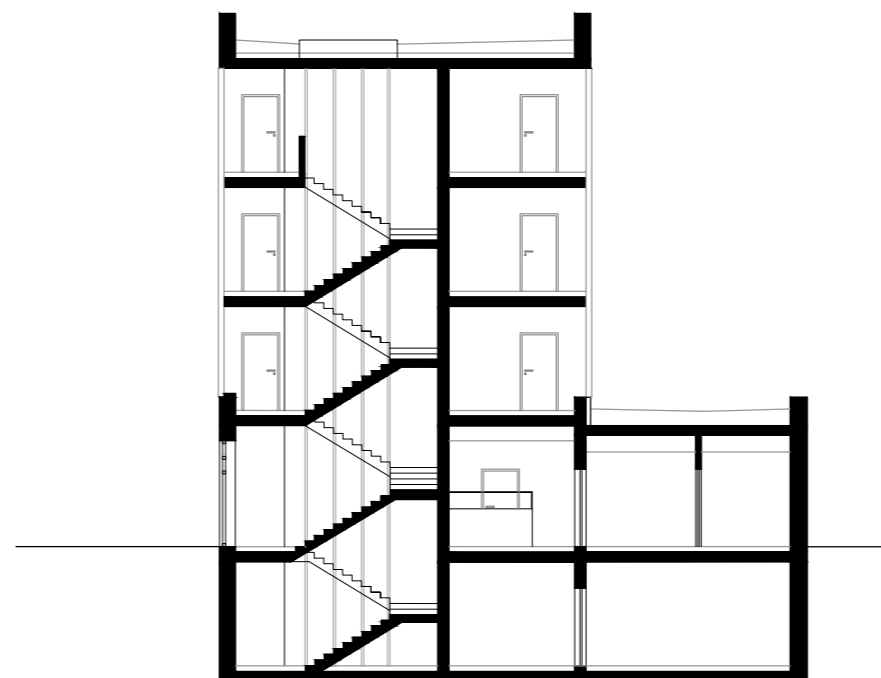
ŘEZ 2 1:200



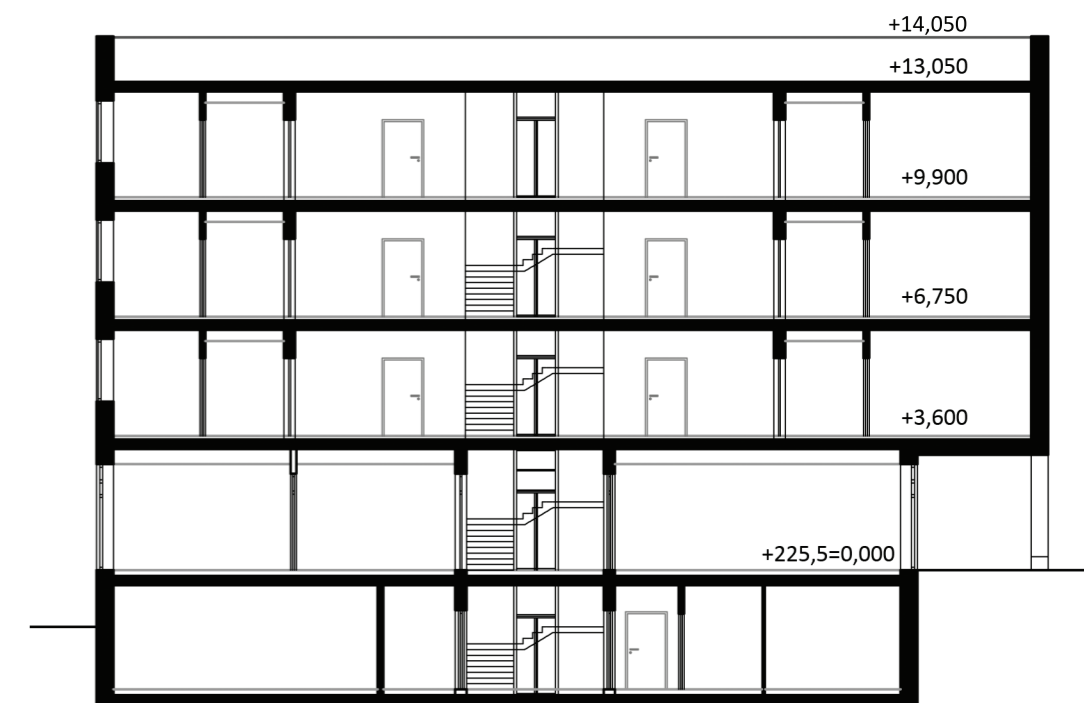
ŘEZ 3 1:200



ŘEZ 4 1:200



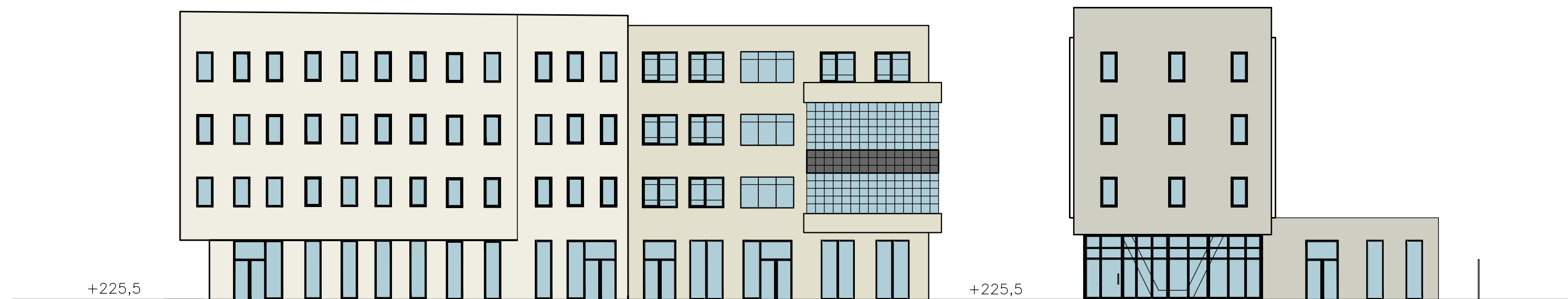
ŘEZ 5 1:200



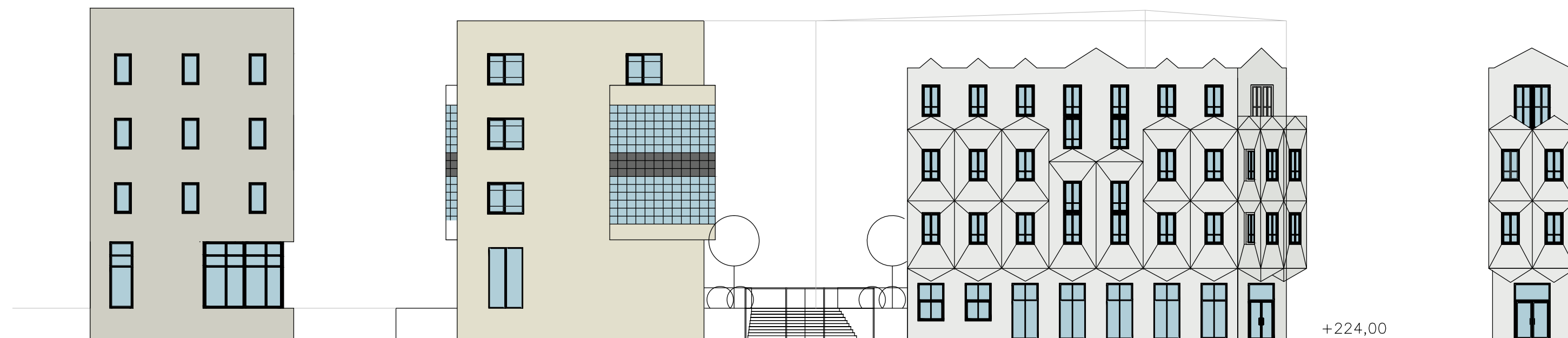
ULICE 5.KVĚTNA - ZÁPADNÍ POHLED 1:200



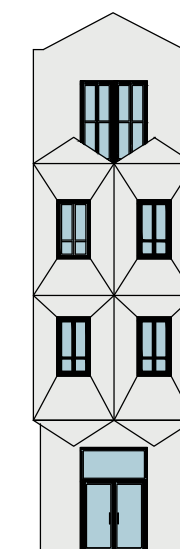
ULICE TOVÁRNÍ - JIŽNÍ POHLED 1:200



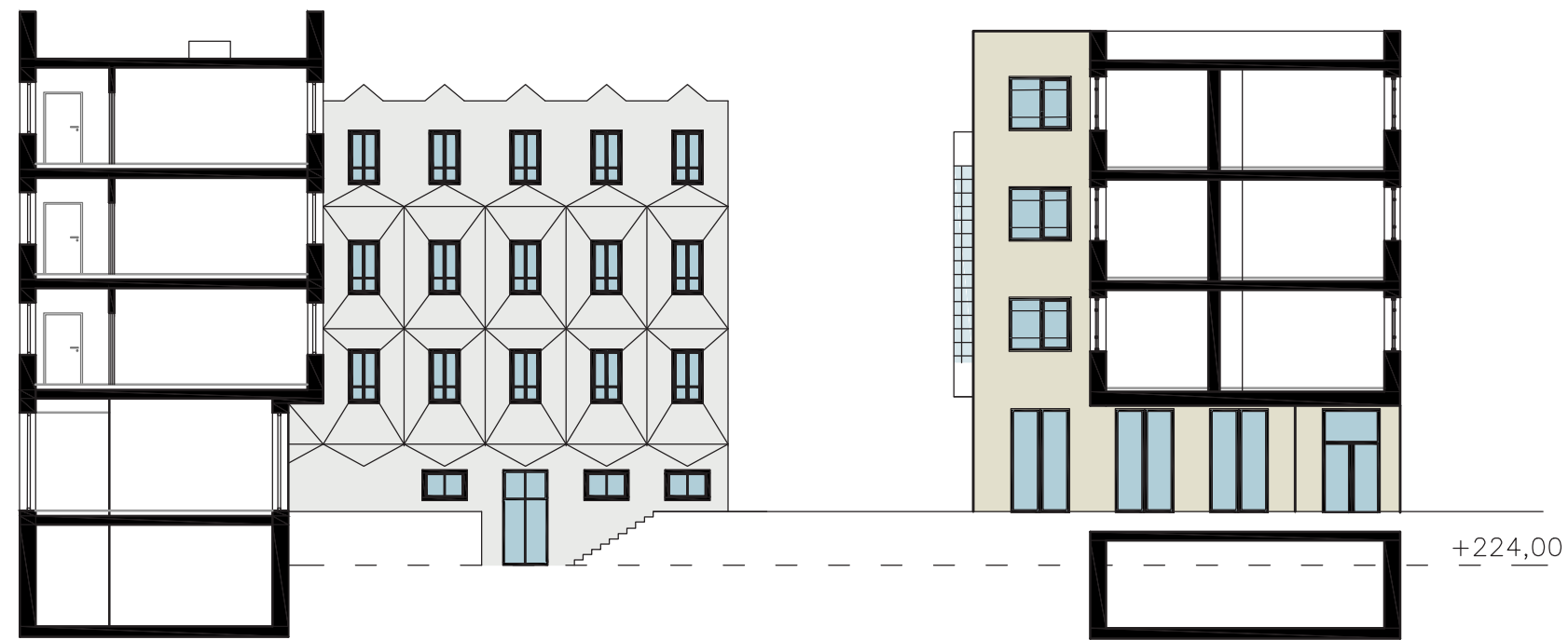
ULICE TOVÁRNÍ - SEVERNÍ POHLED 1:200



ARKÝŘ 1:200



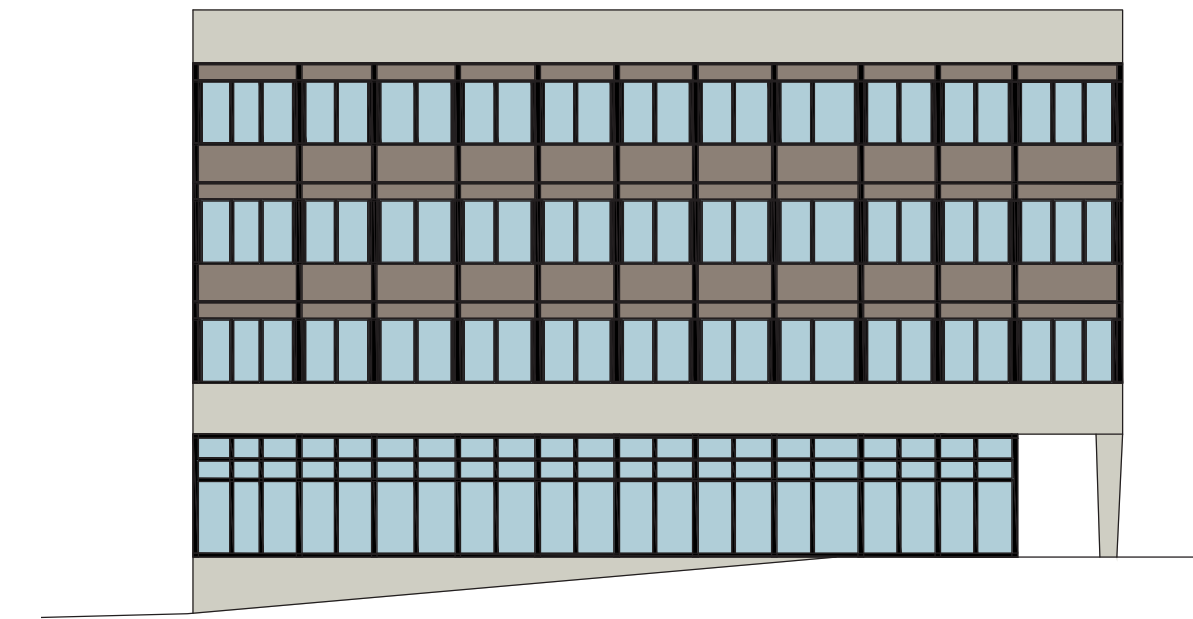
ŘEZOPHLED VNITROBLOKEM - SEVERNÍ 1:200



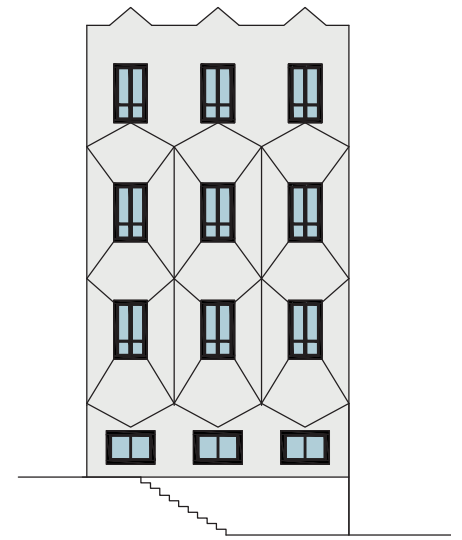
GROPIUS - VÝCHODNÍ POHLED 1:200



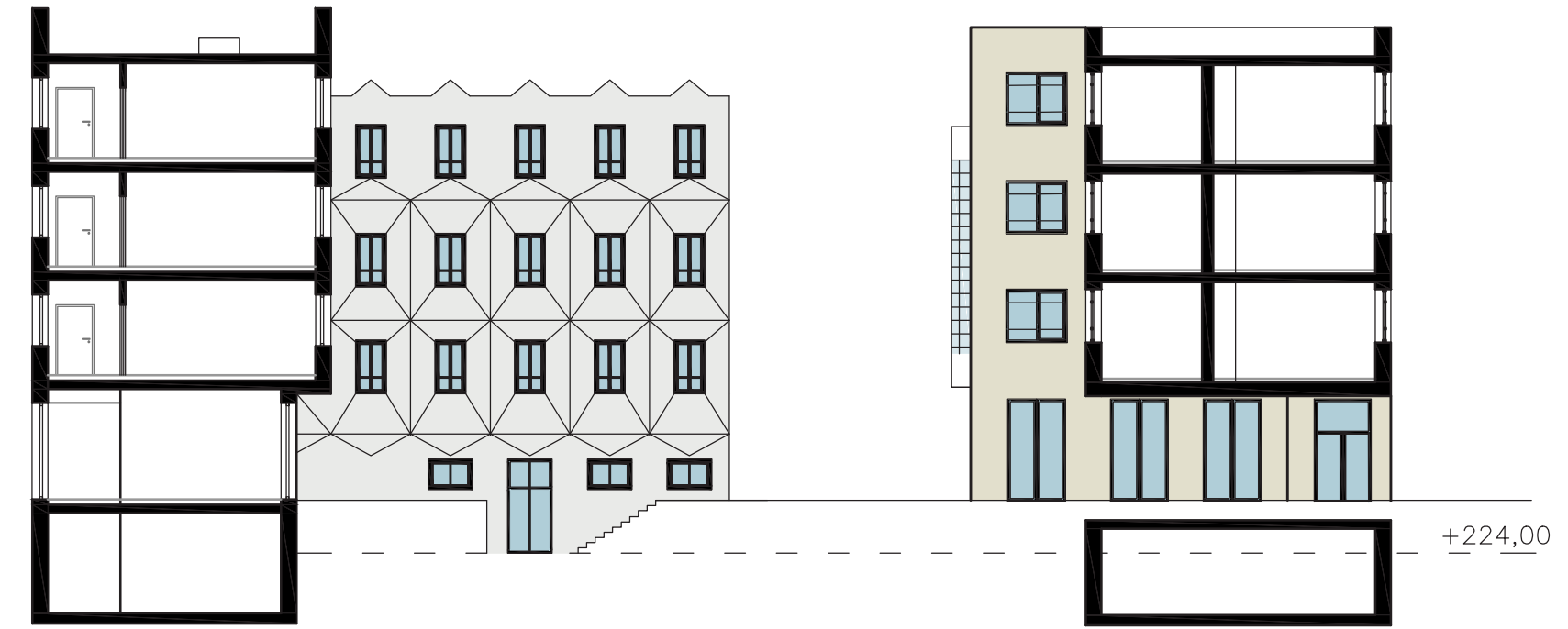
CORBUSIER - ZÁPADNÍ POHLED 1:200



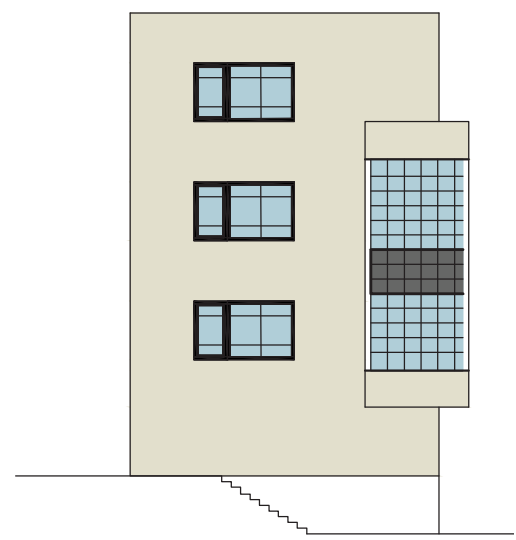
KRÁLÍČEK - VÝCHODNÍ POHLED 1:200



ŘEZOPHLED VNITROBLOKEM - JIŽNÍ 1:200



GROPIUS - ZÁPADNÍ POHLED 1:200

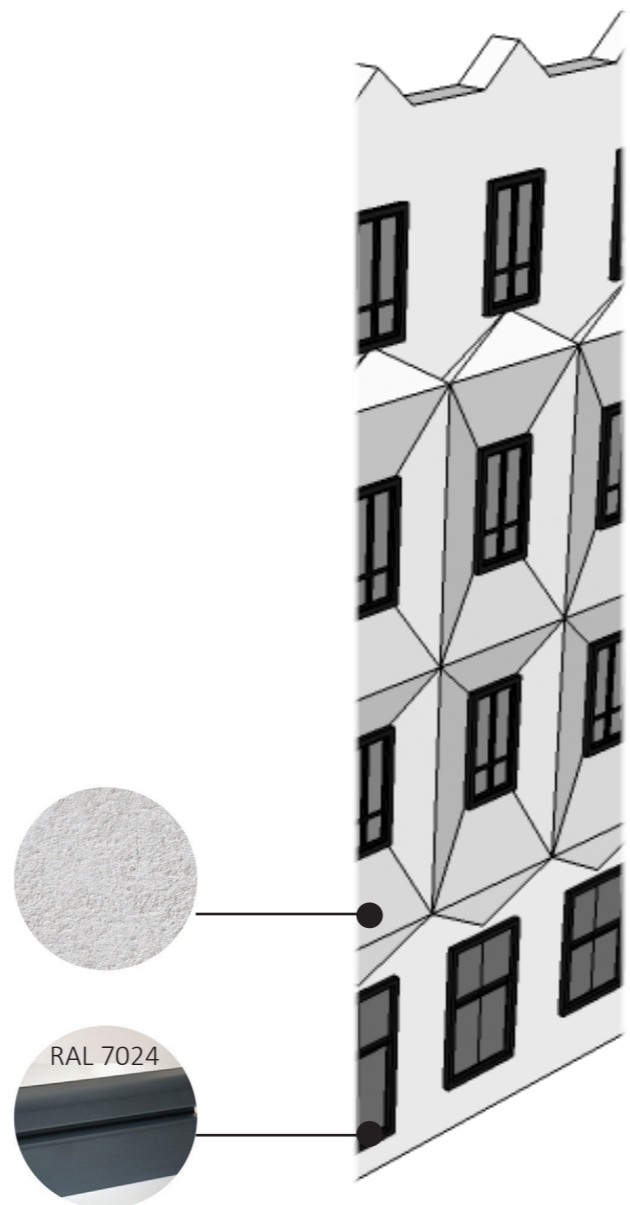
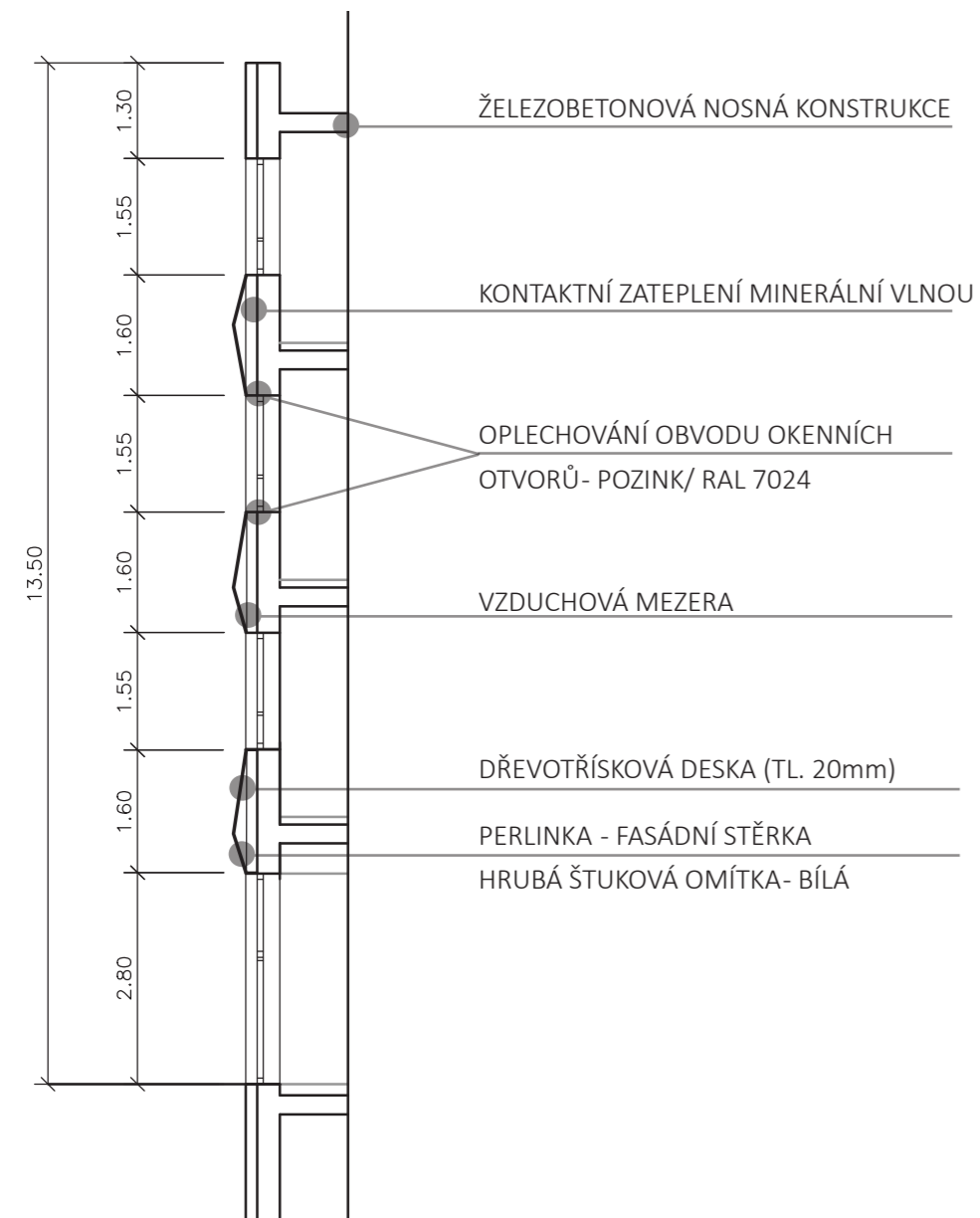


CORBUSIER - VÝCHODNÍ POHLED 1:200



# ARCHITEKTONICKÝ DETAIL - FASÁDA ("KRÁLÍČEK")

M 1:100



## BIBLIOGRAFIE

VYHLÁŠKA MMR č. 501/2006 sb. O OBECNÝCH POŽADAVCÍCH NA VYUŽÍVÁNÍ ÚZEMÍ

VYHLÁŠKA MMR č. 268/2009 sb. O OBECNÝCH TECHNICKÝCH POŽADAVCÍCH NA STAVBY

VYHLÁŠKA MMR č. 398/2009 sb. O OBECNÝCH POŽADAVCÍCH ZABEZPEČUJÍCÍ BEZBARIÉROVÉ UŽÍVÁNÍ STAVEB

NORMA ČSN 73 6110 -PROJEKTOVÁNÍ MÍSTNÍCH KOMUNIKACÍ

GEOPORTAL ČÚZK

<http://www.mestoplesna.cz/> V

České vysoké učení technické v Praze, Fakulta architektury

## 2/ ZADÁNÍ diplomové práce

Mgr. program navazující

jméno a příjmení: Lucie Zapletalová

datum narození: 25.11.1991

akademický rok / semestr: 2017/2018 ZS  
obor: Architektura a urbanismus  
ústav: Navrhování III (15129)  
vedoucí diplomové práce: Ing. arch. Jan Sedlák

téma diplomové práce: Plesná, bytové domy v ulici 5. května  
viz přihláška na DP

zadání diplomové práce:

---

1/ popis zadání projektu a očekávaného cíle řešení

Návrh bytových domů na dnes nezastavěném pozemku v ulici 5. května s cílem dotvoření narušené uliční fronty, včetně dotvoření přilehlých veřejných prostor, resp. potřebných úprav dopravní infrastruktury.

2/

Pro AU/ součástí zadání bude jasně a konkrétně specifikovaný stavební program

Pro D/ součástí zadání budou jasně a konkrétně specifikované jednotlivé fáze projektu, které jsou nezbytnou součástí řešení

Stavební programem je nízko, resp. středně podlažní zástavba bytovými domy s nabídkou různých forem bydlení (startovní bydlení, bydlení pro mladé rodiny, bydlení pro seniory) s nezbytným zázemím, včetně možnosti komerčního využití parteru orientovaného do ulice 5. května.

Fáze: ANALÝZA – KONCEPT - STUDIE

3/ popis závěrečného výsledku, výstupy a měřítko zpracování

Situace – širší vztahy	1:2.000
Situace – analýzy	1:1.000 (1:2.000)
Situace – celková	1:500 (1: 200)
Púdorysy	1:100 (1: 200)
Řezy	1:100 (1: 200)
Pohledy	1:100 (1:50)
Architektonicko-konstrukční detail	měřítko dle výběru
Vizualizace/perspektiva	pohled dle vlastního výběru na celkové (situační) řešení pohled dle vlastního výběru z úrovně chodce

4/ seznam dalších dohodnutých částí projektu (model)

2x portfolio  
poster  
CD  
Model

Datum a podpis studenta

Datum a podpis vedoucího DP

Datum a podpis děkana FA ČVUT

registrováno studijním oddělením dne



# ČESKÉ VYSOKÉ UČENÍ TECHNICKÉ V PRAZE

## FAKULTA ARCHITEKTURY

**AUTOR, DIPLOMANT:** Lucie Zapletalová  
AR 2017/2018, ZS

**NÁZEV DIPLOMOVÉ PRÁCE:**  
(ČJ) PLESNÁ, BYTOVÉ DOMY V ULICI 5.KVĚTNA

(AJ) PLESNÁ, APARTMENT BUILDINGS IN THE STREET 5.KVĚTNA

**JAZYK PRÁCE:** CZ

**Vedoucí práce:**

**Ing. arch. Jan Sedlák**

**Ústav: Navrhování III (15126)**

**Oponent práce:**

**Ing. arch. Tomáš Dohnal**

**Klíčová slova**  
(česká):

BYTOVÝ, DŮM, PLESNÁ

**Anotace**  
(česká):

Obsahem této práce je návrh bytových domů na dnes nezastavěném pozemku v ulici 5. května s cílem dotvoření narušené uliční fronty, včetně dotvoření přilehlých veřejných prostor, resp. potřebných úprav dopravní infrastruktury.

**Anotace (anglická):**

The subject of this work is to design apartment buildings on a land in the street 5.května. The main goal is to complete the disrupted street line. Design also includes transformation of neighbouring public spaces and transport infrastructure

### Prohlášení autora

Prohlašuji, že jsem předloženou diplomovou práci vypracoval samostatně a že jsem uvedl veškeré použité informační zdroje v souladu s „Metodickým pokynem o etické přípravě vysokoškolských závěrečných prací.“

V Praze dne

podpis autora-diplomanta

*Tento dokument je nedílnou a povinnou součástí diplomové práce / portfolia a CD.*